

FreeAgent® GoFlex™ Home 使用者指南



FreeAgent® GoFlex™ Home 使用者指南

© 2010 Seagate Technology LLC. 保留所有權利。Seagate、Seagate Technology、Wave 標誌及 FreeAgent 是 Seagate Technology LLC 或其某個子公司的商標或註冊商標。所有其他商標或註冊商標為其各自擁有者的財產。當提到硬碟容量時，1 GB 等於十億位元組，1 TB 等於一兆位元組。此外，某些列示的容量用於格式化和其他功能，因此將不能用於資料儲存。不同應用程式的定量用法範例僅作為示範目的提供。實際數量將因不同因素而異，包括檔案大小、檔案格式、功能及應用程式軟體等等。Seagate 保留變更產品內容或規格而不另行通知的權利。

Seagate Technology LLC
920 Disc Drive
Scotts Valley CA 95066 U.S.A.

目錄

1. 簡介	5
關於本指南	5
系統需求	5
熟悉 GoFlex Home	6
GoFlex Home 的特殊功能	7
2. 安裝 GoFlex Home - Windows	9
步驟 1：熟悉安裝程序	9
步驟 2：連接 GoFlex Home	10
步驟 3：安裝軟體	12
步驟 4：安裝 GoFlex Home	12
步驟 5：將使用者新增至 GoFlex Home	13
步驟 6：將 PC 新增至 GoFlex Home	14
後續步驟	15
3. 安裝 GoFlex Home - Mac	16
步驟 1：熟悉安裝程序	16
步驟 2：連接 GoFlex Home	17
步驟 3：安裝 GoFlex Home	17
步驟 4：安裝 GoFlex Home 桌面應用程式	18
步驟 5：為 GoFlex Home 設定 Time Machine	18
步驟 6：安裝更多 Mac 電腦	19
後續步驟	20
4. GoFlex Home 使用入門	21
開啟 Seagate Dashboard	21
開啟 Seagate Share	23
熟悉您的 GoFlex Home 資料夾	26
將檔案複製到 GoFlex Home	27
將檔案備份到 GoFlex Home	28
存取和使用您家庭網路中的檔案	29

在您離家外出時存取和使用您的檔案	31
與朋友和家人共用您的檔案	31
安裝集中式印表機	35
在數位視訊播放器或遊戲主控台中使用您的檔案	36
5. 在 Seagate Share 中使用和管理您的檔案	37
播放音樂	37
播放電影和視訊	38
欣賞您的相片	39
管理檔案和資料夾	40
管理您的共用	44
使用 FTP 存取您的 GoFlex Home 檔案	48
6. 管理 GoFlex Home	49
變更您自己的 GoFlex Home 密碼	49
自訂您的 GoFlex Home 使用者設定	49
將 GoFlex 應用程式新增至您的電腦	50
新增和管理使用者帳戶	51
管理 GoFlex Home 和連接的裝置	53
為 GoFlex Home 新增更多儲存容量	56
管理 GoFlex Home 設定和喜好設定	56
7. 解決問題	59
常見問題和解決方案	59
GoFlex Home 指示燈含義說明	61
尋求更多幫助	62

1. 簡介

FreeAgent® GoFlex™ Home 網路儲存系統可讓您對家中的所有電腦使用一個外接式磁碟機。透過足以支援多台電腦和多位使用者的功能，您可以在一個集中的位置輕鬆儲存所有檔案，同時自動且持續備份您家中每台電腦上的檔案和資料夾。

安裝方式正如同連接您的 Wi-Fi 路由器般簡單，僅需幾分鐘，您即可開始以無線方式存取檔案，並將相片、音樂和電影串流至個人電腦 (PC)、Mac® 電腦和遊戲主控台。此外，您只需將印表機連接至 GoFlex Home 上的 USB 連接埠，可與家中的每台電腦共用印表機。

關於本指南

本 *使用者指南* 介紹 GoFlex Home 的各種功能，說明如何安裝 GoFlex Home 網路儲存系統，並且說明如何使用 GoFlex Home 共用與儲存檔案、備份檔案以及從世界的任何地方存取檔案。

本 *使用者指南* 還提供使用 Seagate Share 的詳細指示，Seagate Share 是一種基於 Web 的應用程式，可讓您透過網際網路存取 GoFlex Home 上的檔案，以及與朋友和家人共用檔案。

備註： 本 *使用者指南* 中說明的某些功能僅適用於執行 Windows 作業系統的電腦。本指南中說明僅適用 Windows 功能的章節，會加上清楚的標記。

系統需求

若要安裝和使用 GoFlex Home，您需要具備以下條件：

- 家庭網路（亦稱為區域網路或 LAN）
- 含有可用乙太網路連接埠的有線或無線路由器
- 用於透過 Web 進行檔案共用的網際網路連線

存取 GoFlex Home 的 PC 需求如下：

- Pentium III 500 MHz 同級處理器或者更高級的處理器
- 256 MB RAM
- Windows® XP、Windows Vista® 或 Windows 7 作業系統
- Internet Explorer® 6 或更新版本、Firefox® 2.x 或更新版本，或者 Chrome 4.x 或更新版本 Web 瀏覽器

存取 GoFlex Home 的 Mac 電腦需求如下：

- Mac OS® X 10.4 或更新作業系統
- Safari® 3.1 或更新 Web 瀏覽器

GoFlex Home 可以與多數的消費者家庭網路設備配合使用，無需特殊的設定。但如果您家中擁有企業級路由器，則需要調整其網路設定。

熟悉 GoFlex Home

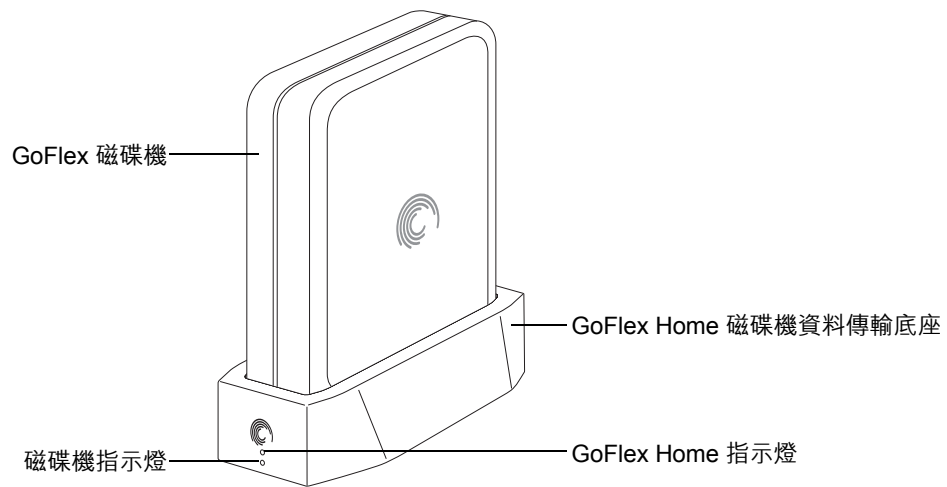


圖 1：GoFlex Home 正面

- **GoFlex Home 磁碟機資料傳輸底座**：與所有 FreeAgent GoFlex Home 或 Go Flex Desk 磁碟機相容
- **GoFlex Home 磁碟機**：提供 1 TB 或 2 TB 儲存空間（視型號而定）
- **GoFlex Home 指示燈**：提供有關 GoFlex Home 目前狀態的資訊：
 - 閃爍綠色燈號：GoFlex Home 正在啟動中。
 - 穩定亮起綠色燈號：GoFlex Home 已連接至網路並可開始使用。
 - 閃爍琥珀色燈號：GoFlex Home 未連接至網路。
- **磁碟機指示燈**：提供有關磁碟機目前狀態的資訊：
 - 穩定亮起白色燈號：GoFlex 磁碟機已安裝在資料傳輸底座中並可開始使用。
 - 白色燈號熄滅：GoFlex 磁碟機尚未安裝或出現問題。

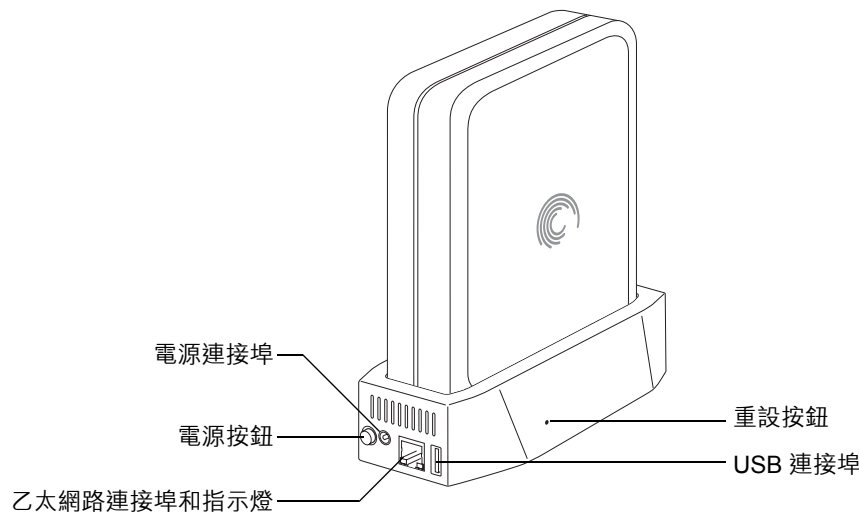


圖 2：GoFlex Home 背面

- **電源按鈕**：開啟和關閉 GoFlex Home。
- **電源連接埠**：將 GoFlex Home 連接至電源。
- **乙太網路連接埠**：將 GoFlex Home 連接至路由器。
 - **乙太網路連接埠指示燈**：閃爍時表示網路活動。
- **USB 連接埠**：將 GoFlex Home 連接至任何 USB 儲存裝置，例如磁碟機或印表機。
- **重設按鈕**：重設 GoFlex Home 密碼；將 GoFlex Home 重設為其原始出廠設定（通常是沒有必要的，請參閱第 55 頁以獲得更多資訊）。

GoFlex Home 的特殊功能

- **即時備份**：GoFlex Home 利用 Memeo™ Instant Backup（*僅限 Windows*）的自動、「設定並自動執行」檔案備份功能，保護您的重要檔案，此程式也與 Mac 電腦適用的 Time Machine® 相容。
- **集中式儲存**：GoFlex Home 是一個集中位置，用於儲存數位媒體（音樂、相片、電影）以及您要與家庭網路中的每個人共用的其他家庭檔案。您可以在一個位置儲存所有與 Windows 和 Mac 相容的檔案。
- **使用者帳戶**：您家庭網路中最多有五個人 / 五部電腦可以存取 GoFlex Home。（透過訂閱 Seagate Share Pro，您可以升級為不限帳戶數量的版本。請參閱第 8 頁以獲得更多資訊。）
- **遠端存取**：GoFlex Home 利用基於 Web 的 Seagate Share 應用程式，為您提供從家庭內外任何地方存取您數位內容的權限。您甚至可以利用智慧型手機存取 GoFlex Home（適用於 Seagate Share Pro，請參閱第 8 頁）。

- **集中式列印**：如果您將印表機連接至 GoFlex Home 上的 USB 連接埠，則您家庭網路中的每個人都可以利用該印表機進行無線列印。請參閱第 35 頁以獲得更多資訊。
- **音樂和視訊串流 (DLNA)**：您家庭網路中的每個人都可以將音樂、電影和視訊從 GoFlex Home 串流至他們的電腦或數位媒體裝置，例如 FreeAgent GoFlex TV。(DLNA 是 Digital Living Network Alliance (數位生活網路聯盟) 的縮寫，它是一項可讓您在數位媒體裝置上欣賞儲存在 GoFlex Home 上的數位媒體檔案的技術。)
- **Seagate Dashboard**：此軟體可提供一個集中的位置，從這裡您可以存取 GoFlex Home 的所有功能 (僅限 Windows)。
- **輕鬆擴充**：如果您將來需要更多的儲存容量，則可輕鬆取出並更換 GoFlex Home 中的磁碟機 - 無需使用任何工具。您還可以將外接式 USB 磁碟機直接連接至 GoFlex Home 以獲得更多儲存空間。請參閱第 56 頁以獲得更多資訊。

關於 Seagate Share Pro

升級至 Seagate Share Pro 可獲得數量不受限制的使用者帳戶和其他便利功能，此版本利用每年訂閱的方式，提供可用的高級服務選項。

Seagate Share Pro 包括：

- 存取 GoFlex Home 和 Seagate Share 的人數無限制。
- 利用智慧型手機 (例如 Blackberry® 或 iPhone®) 或其他可攜式娛樂裝置 (例如 iPad) 遠端存取 GoFlex Home。
- 整合 Facebook® 和 Flickr®, 可讓您將 GoFlex Home 中的相片輕鬆複製到線上帳戶。
- Cooliris 的立體牆 (3D Wall) 介面可為您 GoFlex Home 中的相片增加趣味性。
- 使用 FTPS 保護遠端存取 GoFlex Home 的安全性。
- 整合 RSS (真正簡易聚合) 饋送，可以輕易地使朋友和家人及時獲取您的最新共用檔案，例如度假相片。

如需有關這些以及其他 Seagate Share Pro 功能的更多資訊，請按一下 Seagate Dashboard Application Store (應用程式商店) 中 Seagate Share Pro 下面的 **Learn More** (瞭解更多)。

關於 Premium Backup (高級備份)

如果您要將 3 台以上的 PC 備份至 GoFlex Home，則可透過 Seagate Dashboard 上的 Application Store (應用程式商店) 購買 Premium Backup (高級備份) 軟體升級。Premium Backup (高級備份) 軟體可讓您將任意數量的 PC 備份至 GoFlex Home。

2. 安裝 GoFlex Home - Windows

安裝 GoFlex Home 的步驟非常簡單。本章說明每個步驟並提供充分使用 GoFlex Home 的建議和選項。

步驟 1：熟悉安裝程序

開始之前，請熟悉您在安裝 GoFlex Home 時將要執行的步驟，以及 GoFlex Home 將在安裝期間為您自動建立的資料夾。

主要安裝步驟

- 連接 GoFlex Home（具體作法請參閱印刷版《快速入門指南》）。
- 命名、啟動和註冊 GoFlex Home。
- 在您本人的電腦上安裝軟體：
 - Seagate Dashboard，用於存取 GoFlex Home 的所有功能
 - Memeo Instant Backup，用於自動備份檔案
- 為您家庭網路中的每個人建立個人使用者帳戶和密碼。
- 在您家庭網路中的其他 Windows 電腦上安裝軟體（或安裝 Mac 電腦，請參閱第 16 頁）。

請參閱第 10 頁上的「步驟 2：連接 GoFlex Home」以獲得完整指示。

瞭解 GoFlex Home 如何自動建立資料夾

在安裝期間建立您本人的使用者帳戶和密碼時，GoFlex Home 將自動在磁碟機上為您建立三個資料夾：

- **Public**（公用）資料夾，您家庭網路中的每一個人都可在此資料夾中儲存和存取檔案。
- **Personal**（個人）資料夾，只有您可以存取此資料夾，您可在其中儲存不想讓家庭網路中的其他人看到的個人或私密檔案。
- **Backup**（備份）資料夾，只有您可以存取此資料夾，您的所有備份檔案將儲存在其中。

GoFlex Home 還會自動為您為家庭成員建立的每個使用者帳戶建立 Personal（個人）和 Backup（備份）資料夾。安裝完成後，您家庭的每個成員即可透過將檔案從他們的電腦拖放至他們所選的資料夾，以將他們各自的數位媒體及其他檔案上載至 GoFlex Home。如需更多資訊，請參閱第 27 頁上的「將檔案複製到 GoFlex Home」。

步驟 2：連接 GoFlex Home

1. 拆箱並在繼續操作前確保您擁有下列這些項目：

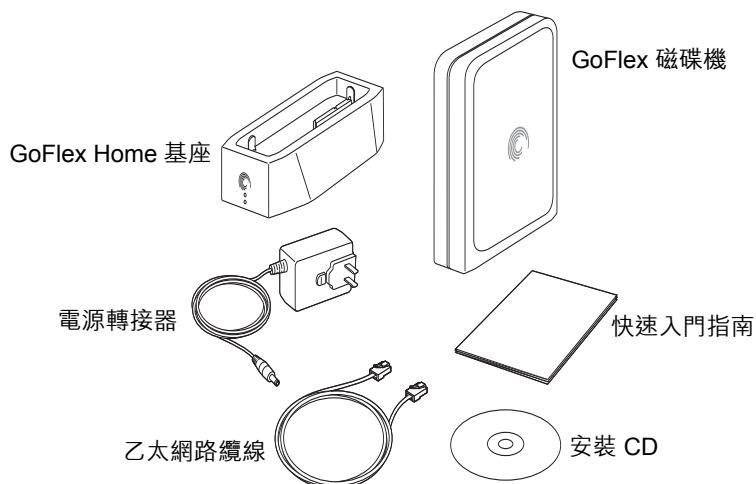


圖 3：包裝內容

2. 在您開始之前，確保 Power（電源）按鈕位於 Off（關閉）位置，然後連接 GoFlex Home：
 - a. 將提供的乙太網路纜線連接到您的路由器和 GoFlex Home 上的乙太網路連接埠。
 - b. 將提供的電源轉接器連接到電源插座（直流 12V）和 GoFlex Home 上的電源連接埠。

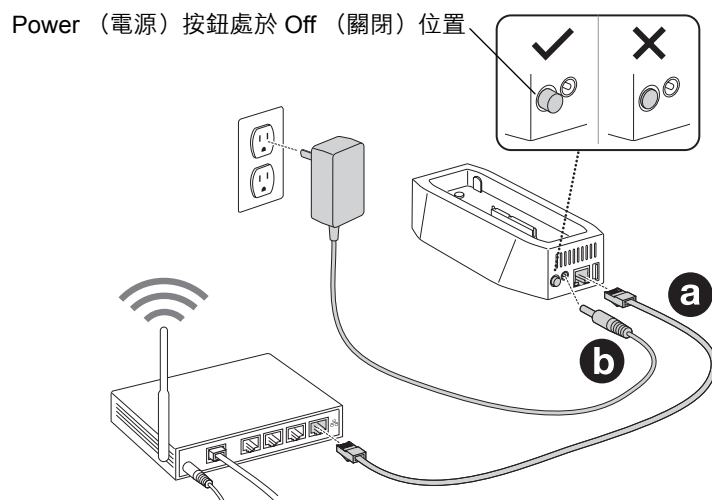


圖 4：連接纜線

3. 將磁碟機停駐到基座中，然後按下 **Power**（電源）按鈕。
 - a. 將磁碟機底部的連接器與基座中的連接器對齊。
 - b. 輕輕向下按壓磁碟機，直至其卡入到位。
 - c. 按下 **Power**（電源）按鈕。

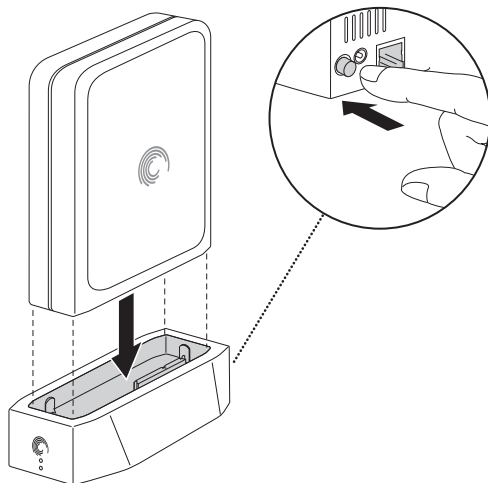


圖 5：停駐 GoFlex 磁碟機

4. 等待 GoFlex Home 前面的指示燈停止閃爍。這可能需要幾分鐘時間。

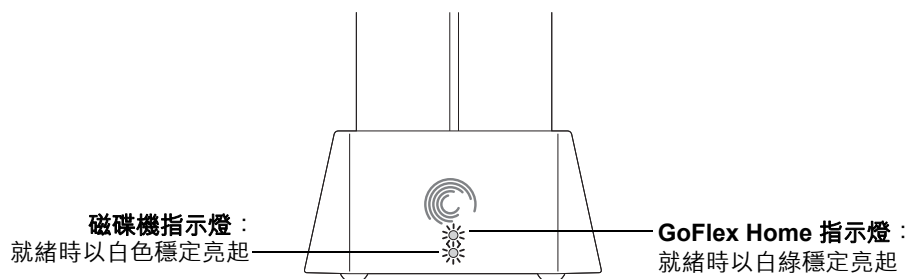


圖 6：GoFlex Home 指示燈

如果 GoFlex Home 指示燈未以綠色穩定亮起，請等待約兩分鐘以確保 GoFlex Home 有機會完全啟動；如果指示燈以琥珀色閃爍，則表示 GoFlex Home 無法連接至網路或無法與磁碟機通訊。請參閱第 59 頁上的「解決問題」以獲得更多幫助。

步驟 3：安裝軟體

1. 開啟電腦電源，然後插入 GoFlex Home 安裝 CD。

備註： 如果您要在未配備 CD-ROM 光碟機的電腦上安裝 GoFlex Home，請造訪 www.seagate.com/goflexhomesupport 以下載安裝軟體。

2. 在畫面上出現 Welcome（歡迎使用）螢幕時，選擇語言，然後按一下 **OK**（確定）。

畫面上會出現安裝精靈螢幕。

提示： 如果安裝精靈未自動開啟，請開啟檔案總管，導覽至 CD，然後按兩下 **SeagateDashboardSetup.exe**。

3. 請按照螢幕上的指示來安裝 Seagate Dashboard 和 Memeo Instant Backup 軟體應用程式。
4. 安裝完成時，請按一下 **Finish**（完成），然後繼續「步驟 4：安裝 GoFlex Home」。

步驟 4：安裝 GoFlex Home

提示： 繼續之前，確保您準備好筆和紙，以便記錄您在安裝期間需要建立的名稱和密碼。

安裝軟體後，GoFlex Home 設定精靈將會自動開啟。此過程需要片刻時間。

此精靈會尋找您的電腦並將其連接到 GoFlex Home，然後畫面上會出現 Device Information（裝置資訊）螢幕。

如果您的電腦無法連接到 GoFlex Home，請參閱第 59 頁上的「解決問題」。

1. 輸入 GoFlex Home 的名稱。

名稱必須以字母開頭，並且至少三個字元長度。您可以使用字母、數字、破折號、點和底線。不允許使用空格。

因為您可以透過網際網路存取 GoFlex Home，因此裝置必須具有唯一的名稱。使用 **Check Availability**（檢查可用性）按鈕以確保您想要的名稱可用。

如果未自動輸入產品金鑰，請在 GoFlex Home 基座的底部上找到該金鑰，然後輸入 Product Key（產品金鑰）方塊。

2. 按一下 **Next**（下一步）。

GoFlex Home 已啟用，畫面上會出現 Account Information（帳戶資訊）螢幕。

3. 輸入名稱和密碼以為您自己建立一個使用者帳戶。密碼長度必須至少為 6 個字元且必須包括一個數字。密碼區分大小寫。

輸入可用於接收臨時系統訊息的電子郵件地址。在磁碟機出現問題、磁碟機已滿或在您的 Seagate Share Pro 訂閱即將到期時，您將收到系統訊息。

4. 按一下 **Next**（下一步）。
畫面上會出現 Registration（註冊）螢幕。
5. 選取您所在的國家 / 地區，輸入用於註冊的電子郵件地址，然後按一下 **Next**（下一步）。
GoFlex Home 已命名、啟用並可開始使用。
6. 按一下 **Launch Seagate Dashboard**（啟動 Seagate Dashboard）。
Seagate Dashboard 開啟。Seagate Dashboard 是一個集中的位置，您可從這裡存取 GoFlex Home 的所有功能。請參閱第 21 頁以獲得更多資訊。
7. 透過為您家庭的其他成員新增使用者帳戶（請參閱第 13 頁）和將更多電腦新增至 GoFlex Home 網路儲存系統（請參閱第 14 頁），以繼續安裝 GoFlex Home。

步驟 5：將使用者新增至 GoFlex Home

需要存取 GoFlex Home 的每個人都需要擁有自己的使用者帳戶。您的 GoFlex Home 包含五個使用者帳戶。

提示： 透過訂閱 Seagate Share Pro，您可以升級為不限帳戶數量的版本（並且新增其他有用的 GoFlex Home 功能）。請參閱第 8 頁上的「關於 Seagate Share Pro」以獲得更多資訊。

若要將使用者帳戶新增至 GoFlex Home，請：

1. 在 Seagate Dashboard 的 How to...（如何...）面板中，按一下 **Add Users**（新增使用者）。
畫面上會出現 Add Users（新增使用者）視窗。
2. 請輸入使用者名稱。
使用者名稱必須以字母開頭，並且長度至少為三個字元。使用者名稱不區分大小寫。您無法在 GoFlex Home 上使用同一使用者名稱兩次。
3. 輸入並確認使用者密碼。
密碼長度必須至少為 6 個字元且必須包括一個數字。密碼區分大小寫。
提示： 輸入密碼時，兼顧適合您家庭的便利性和安全性。例如，您可以讓家庭成員選擇他們自己的密碼，但由您本人輸入並記錄，以便在出現遺忘密碼或其他問題時，您可以起到家庭網路管理員的作用。或者，您可以讓家庭成員本人私密地輸入他們自己的密碼，以便只有他們自己可以存取儲存在他們 Personal（個人）和 Backup（備份）資料夾中的檔案。
4. 如果您希望此人能夠與您一樣執行相同的家庭網路管理員任務，請選取 **Allow this user to create, modify, and delete user accounts**（允許此使用者建立、修改和刪除使用者帳戶）。

5. 按一下 **Add User**（新增使用者）。

使用者帳戶已建立，此人可以在其電腦新增至您的 GoFlex Home 網路儲存系統後立即開始使用 GoFlex Home（請參閱第 14 頁）。

6. 按一下 **Add Another User**（新增其他使用者）以繼續建立使用者帳戶（重複本節中的步驟），或按一下 **Done**（完成）。

完成建立使用者帳戶後，繼續執行第 14 頁上的「步驟 6：將 PC 新增至 GoFlex Home」。

步驟 6：將 PC 新增至 GoFlex Home

備註： 在 PC 和 Mac 電腦上均可使用 GoFlex Home。請參閱第 19 頁上的「步驟 6：安裝更多 Mac 電腦」以瞭解如何將 Mac 新增至 GoFlex Home。

若要將 PC 新增至您的 GoFlex Home 網路儲存系統，您必須安裝 GoFlex Home 軟體 - Seagate Dashboard 和 Memeo Instant Backup。您家庭網路中最多有五個人 / 五部電腦可以存取 GoFlex Home。

提示： 透過訂閱 Seagate Share Pro，您可以升級為不限使用者和電腦數量的版本（並且新增其他有用的 GoFlex Home 功能）。請參閱第 8 頁上的「關於 Seagate Share Pro」以獲得更多資訊。

若要將 PC 新增至 GoFlex Home，請：

1. 開啟您要新增的 PC 電源，然後插入 GoFlex Home 安裝 CD。

備註： 如果您要在未配備 CD-ROM 光碟機的電腦上安裝 GoFlex Home，請造訪 www.seagate.com/goflexhomesupport 以下載安裝軟體。

2. 請按照螢幕上的指示來完成安裝。

安裝軟體後，GoFlex Home 設定精靈將會自動開啟。在此精靈找到您的電腦並將其連接到 GoFlex Home 後，畫面上會出現 Log-in（登入）螢幕。

3. 讓電腦的一般使用者透過選擇他們的使用者名稱並輸入他們的密碼來登入，然後按一下 **Log In & Launch Seagate Dashboard**（登入並且啟動 Seagate Dashboard）。切記，密碼區分大小寫。
4. 重複本節中的步驟，直至您（根據需要）將所有家庭 PC 新增至 GoFlex Home 網路儲存系統。您的 GoFlex Home 網路儲存系統現在已完全安裝並可開始使用。

後續步驟

GoFlex Home 現在已安裝，您可執行的後續步驟包括：

- 將檔案從您的電腦複製到 GoFlex Home 資料夾（請參閱第 27 頁）。
- （可選）開始自動備份您電腦上的檔案（請參閱第 28 頁）。
- 瞭解您在家中以及外出旅行時如何存取和使用您的檔案（請參閱第 29 頁和第 31 頁）。
- 與朋友和家人共用選取的檔案（請參閱第 31 頁）。
- 安裝集中式印表機（請參閱第 35 頁）。

請將本「使用者指南」中的這些章節在您的所有家庭成員中傳閱：

- 第 21 頁上的「GoFlex Home 使用入門」
- 第 37 頁上的「在 Seagate Share 中使用和管理您的檔案」
- 第 49 頁上的「管理 GoFlex Home」

切記，透過訂閱 Seagate Share Pro 或購買 Premium Backup（高級備份）軟體升級，您可以新增更多使用者帳戶和電腦、利用智慧型手機存取 GoFlex Home、新增其他有用的 GoFlex Home 功能或備份其他電腦。請參閱「關於 Seagate Share Pro」和第 8 頁上的「關於 Premium Backup（高級備份）」以獲得更多資訊。

3. 安裝 GoFlex Home - Mac

安裝 GoFlex Home 的步驟非常簡單。本章說明每個步驟並提供充分使用 GoFlex Home 的建議和選項。

步驟 1：熟悉安裝程序

開始之前，請熟悉您在安裝 GoFlex Home 時將要執行的步驟，以及 GoFlex Home 將在安裝期間為您自動建立的資料夾。

主要安裝步驟

- 連接 GoFlex Home（具體作法請參閱印刷版《快速入門指南》）。
- 命名、啟動和註冊 GoFlex Home。
- 在您本人的電腦上安裝桌面應用程式：
 - ComputersBackup
 - GoFlex Home Agent
 - SmartFolderShortcut（可讓您透過 Finder 存取檔案）
 - SmartWebShortcut（在您的瀏覽器中開啟 Seagate Share 應用程式）
- 設定 Time Machine 以將 GoFlex Home 用作您的檔案 / 系統備份裝置。
- 在您家庭網路中的其他 Mac 上安裝桌面應用程式並設定 Time Machine（或安裝 Windows 電腦，請參閱第 9 頁）。

請參閱第 17 頁上的「步驟 2：連接 GoFlex Home」以獲得完整指示。

瞭解 GoFlex Home 如何自動建立資料夾

在安裝期間建立您本人的使用者帳戶和密碼時，GoFlex Home 將自動在磁碟機上為您建立三個資料夾：

- **Public**（公用）資料夾，您家庭網路中的每一個人都可在此資料夾中儲存和存取檔案。
- **Personal**（個人）資料夾，只有您可以存取此資料夾，您可在其中儲存不想讓家庭網路中的其他人看到的個人或私密檔案。
- **Backup**（備份）資料夾，只有您可以存取此資料夾，您的所有備份檔案將儲存在其中。

GoFlex Home 還會自動為您為家庭成員建立的每個使用者帳戶建立 Personal（個人）和 Backup（備份）資料夾。安裝完成後，您家庭的每個成員即可透過將檔案從他們的電腦拖放至他們所選的資料夾，以將他們各自的數位媒體及其他檔案上載至 GoFlex Home。如需更多資訊，請參閱第 27 頁上的「將檔案複製到 GoFlex Home」。

步驟 2：連接 GoFlex Home

如需相關指示，請參閱第 10 頁上的「步驟 2：連接 GoFlex Home」。

步驟 3：安裝 GoFlex Home

提示： 開始之前，確保您準備好筆和紙，以便記錄您在安裝期間需要建立的名稱和密碼。

1. 開啟電腦電源，然後插入 GoFlex Home 安裝 CD。

備註： 如果您要在未配備 CD-ROM 光碟機的電腦上安裝 GoFlex Home，請造訪 www.seagate.com/goflexhomesupport 以下載安裝軟體。

2. 按兩下桌面上出現的 GoFlex Home Installation (GoFlex Home 安裝) 圖示。
畫面上會出現 Welcome (歡迎使用) 螢幕。
3. 按兩下 **GoFlex Home Setup** (GoFlex Home 安裝程式) 以開始安裝。
畫面上會出現安裝主螢幕。
4. 按一下 **Step 1 Set Up Your GoFlex Home** (步驟 1 安裝您的 GoFlex Home)。
5. 閱讀 End User License Agreement (使用者授權合約)，然後按一下 **I Accept** (我接受) 以繼續安裝。
6. 輸入 GoFlex Home 的名稱。
名稱必須以字母開頭，並且至少三個字元長度。您可以使用字母、數字、破折號、點和底線。不允許使用空格。
因為您可以透過網際網路存取 GoFlex Home，因此裝置必須具有唯一的名稱。如果您輸入的名稱不可用，系統將提示您選取一個新名稱。
如果未自動輸入產品金鑰，請在 GoFlex Home 基座的底部上找到該金鑰，然後輸入 Product Key (產品金鑰) 方塊。
7. 按一下 **Next** (下一步)。
8. 輸入名稱和密碼以為您自己建立一個使用者帳戶。密碼長度必須至少 6 個字元且必須包括一個數字。密碼區分大小寫。
9. 按一下 **Next** (下一步)。
GoFlex Home 已設定。(這可能包括軟體自動更新。)
10. 按一下 **Next** (下一步)。
11. 輸入可用於接收臨時系統訊息的電子郵件地址。在磁碟機出現問題、磁碟機已滿或在您的 Seagate Share Pro 訂閱即將到期時，您將收到系統訊息。

12. 按一下 **Next**（下一步）。

您的 GoFlex Home 裝置現在已安裝。

13. 按一下 **Finish**（完成）。

畫面上會再次出現安裝主螢幕。繼續安裝可讓您從您的電腦存取 GoFlex Home 的桌面應用程式。

步驟 4：安裝 GoFlex Home 桌面應用程式

在此步驟中，您將安裝下列應用程式：

- ComputersBackup
- GoFlex Home Agent
- SmartFolderShortcut
- SmartWebShortcut

若要安裝桌面應用程式，請：

1. 在安裝主螢幕中，按一下 **Step 2 Install Desktop Applications (Optional)**（步驟 2 安裝桌面應用程式 [可選]）。

畫面上會出現 Welcome（歡迎使用）螢幕。

2. 按一下 **Continue**（繼續）。**3.** 按一下 **Install**（安裝）。

如有必要，按一下 **Change Install Location...**（變更安裝位置...），調整設定，然後按一下 **Install**（安裝）。

4. 安裝完成時，請按一下 **Close**（關閉）。

畫面上會再次出現安裝主螢幕。繼續設定 Time Machine 以將 GoFlex Home 用作您的檔案備份裝置。

步驟 5：為 GoFlex Home 設定 Time Machine

提示：如果您不想對 GoFlex Home 使用 Time Machine 備份軟體，則可使用 GoFlex Home 安裝 CD 上獨立資料夾中提供的免費 Mac 版 Memeo Instant Backup。

如果您要在未配備 CD-ROM 光碟機的電腦上安裝 GoFlex Home，請造訪 www.seagate.com/goflexhomesupport 以下載安裝軟體。

若要設定 Time Machine 以使其將您的重要檔案備份至 GoFlex Home，請：

1. 在安裝主螢幕中，按一下 **Step 3 Windows/Time Machine Backup Configuration (Optional)**（步驟 3 Windows/Time Machine Backup 設定 [可選]）。

畫面上會出現 Welcome（歡迎使用）螢幕。

2. 按一下 **Next**（下一步）。
3. 輸入您為 GoFlex Home 指定的名稱（請參閱第 17 頁）、您的使用者名稱以及您的密碼，然後按一下 **Next**（下一步）。
4. 建立將 Time Machine 連接至 GoFlex Home 時要使用的密碼。密碼長度必須至少 6 個字元且必須包括一個數字。密碼區分大小寫。
5. 按一下 **Next**（下一步）。出現提示時，再按一下 **Next**（下一步）以啟動 Time Machine 設定工具。
6. 如果您之前已設定 Time Machine 將您的檔案備份至其他位置，則系統會提示您使用 GoFlex Home 取代目前設定。按一下 **Yes**（是）以繼續設定。（如果您要保留目前的備份解決方案，請按一下 **No**（否），然後跳至步驟 8）。
畫面上會出現 Time Machine Walkthrough（Time Machine 逐步說明）螢幕。
7. 按照螢幕上的指示設定 Time Machine 以將 GoFlex Home 用作您的備份裝置。
8. 完成後，在安裝主螢幕上按一下 **Exit**（結束），然後從電腦中取出 GoFlex Home 安裝 CD。在此電腦上的安裝已完成。

步驟 6：安裝更多 Mac 電腦

請注意，您的 GoFlex Home 裝置已安裝，並且您已為自己建立使用者帳戶，請（根據需要）安裝要存取您 GoFlex Home 網路儲存系統的其他家庭電腦。

備註： 在 PC 和 Mac 電腦上均可使用 GoFlex Home。請參閱第 14 頁上的「步驟 6：將 PC 新增至 GoFlex Home」以瞭解如何將 PC 新增至 GoFlex Home。

若要安裝其他 Mac 電腦，請：

1. 開啟電腦電源，然後插入 GoFlex Home 安裝 CD。

備註： 如果您要在未配備 CD-ROM 光碟機的電腦上安裝 GoFlex Home，請造訪 www.seagate.com/goflexhomesupport 以下載安裝軟體。

畫面上會出現 Welcome（歡迎使用）螢幕。

2. 按兩下桌面上出現的 **GoFlex Home Installation**（GoFlex Home 安裝）圖示。
3. 按兩下 **GoFlex Home Setup**（GoFlex Home 安裝程式）以開始安裝。
畫面上會出現安裝主螢幕。
4. 按一下 **Step 2 Install Desktop Applications (Optional)**（步驟 2 安裝桌面應用程式 [可選]），然後按照第 18 頁上的「步驟 4：安裝 GoFlex Home 桌面應用程式」中的步驟操作。

5. 安裝完成時，安裝主螢幕會重新開啟，按一下 **Step 3 Windows/Time Machine Backup Configuration (Optional)** (步驟 3 Windows/Time Machine Backup 設定 [可選])，然後按照第 18 頁上的「步驟 5：為 GoFlex Home 設定 Time Machine」中的步驟操作。
6. 重複本節中的步驟，直至您 (根據需要) 將所有家庭 Mac 電腦新增至 GoFlex Home 網路儲存系統。

您的 GoFlex Home 網路儲存系統現在已完全安裝並可開始使用。

後續步驟

GoFlex Home 現在已安裝，您可執行的後續步驟包括：

- 將檔案從您的電腦複製到 GoFlex Home 資料夾 (請參閱第 27 頁)。
- 瞭解您在家中以及外出旅行時如何存取和使用您的檔案 (請參閱第 29 頁和第 31 頁)。
- 與朋友和家人共用選取的檔案 (請參閱第 31 頁)。
- 安裝集中式印表機 (請參閱第 35 頁)。

請將本「*使用者指南*」中的這些章節在您的所有家庭成員中傳閱：

- 第 21 頁上的「GoFlex Home 使用入門」
- 第 37 頁上的「在 Seagate Share 中使用和管理您的檔案」
- 第 49 頁上的「管理 GoFlex Home」

切記，透過訂閱 Seagate Share Pro 或購買 Premium Backup (高級備份) 軟體升級，您可以新增更多使用者帳戶和電腦、利用智慧型手機存取 GoFlex Home、新增其他有用的 GoFlex Home 功能或備份其他電腦。請參閱「關於 Seagate Share Pro」和第 8 頁上的「關於 Premium Backup (高級備份)」以獲得更多資訊。

4. GoFlex Home 使用入門

GoFlex Home 現在已安裝，您家庭中的每個人都可開始在 GoFlex Home 上共用數位媒體和其他檔案、儲存檔案、從網際網路上的任何地方存取這些檔案，以及將他們電腦上的檔案備份至 GoFlex Home。

本章介紹 Seagate Dashboard 和 Seagate Share，這是您用於存取和管理 GoFlex Home 的兩個應用程式。本章說明如何將檔案從您的電腦複製到 GoFlex Home 資料夾、如何在家中或外出時存取您的檔案，並且提供使用其他常用 GoFlex Home 功能的入門提示。

開啟 Seagate Dashboard

Seagate Dashboard 是一個集中的位置，您可從這裡存取 GoFlex Home 的所有功能。Dashboard 軟體在安裝 GoFlex Home 期間安裝於 Windows 電腦中。

備註： Seagate Dashboard 僅適用於 Windows 電腦。Mac 使用者必須使用 Seagate Share（隨附的基於 Web 的應用程式）以在 GoFlex Home 上儲存、共用和存取檔案。（請參閱第 23 頁上的「開啟 Seagate Share」以獲得更多資訊。）Windows 使用者可以使用這兩種應用程式。

您可以透過三種方式開啟 Seagate Dashboard：

- 按兩下桌面上的 Seagate Dashboard 圖示。
- 按兩下桌面上的 Seagate Dashboard 系統匣圖示。
- 在**開始**功能表中的所有程式清單中，依次選取 **Seagate Dashboard > Seagate Dashboard**。

Seagate Dashboard 將會開啟。

導覽 Seagate Dashboard

Seagate Dashboard 具有四個主要面板：

- **Drives（磁碟機）面板** - Drives（磁碟機）面板顯示連接到您電腦的磁碟機，以及在您網路中找到的磁碟機。同時還顯示磁碟機已用空間和可用空間的容量計。按一下向下箭頭可顯示連接的其他磁碟機。
- **How to...（如何...）面板** - 提供一般設定任務的捷徑，在完成設定後可透過按下減號 (-) 隱藏。
- **My Applications（我的應用程式）面板** - 提供您電腦上安裝的 GoFlex Home 應用程式的捷徑。
- **Application Store（應用程式商店）面板** - 列出您電腦可用的其他應用程式，並提供試用版的連結。

如果您要讓 Dashboard 在您開啟電腦電源時自動開啟，請按一下 **Display Seagate Dashboard when drive is attached**（在連接磁碟機時顯示 Seagate Dashboard）方塊。

按一下 Dashboard 右上角的？（線上 Help [說明] 圖示）可開啟 Seagate Dashboard 線上 Help（說明）。

按一下右上角的 **Change**（變更）可變更登入 Dashboard 的使用者（請參閱第 22 頁）。

Seagate Dashboard 功能

透過 Dashboard，您可以：

- 將您的電腦內容複製到 GoFlex Home（請參閱第 27 頁）。
- 共用 GoFlex Home Public（公用）資料夾中的檔案，並可存取您儲存在 GoFlex Home Personal（個人）資料夾中的檔案（請參閱第 29 頁）。
- 使用 Memeo Instant Backup 將您電腦上的檔案備份至 GoFlex Home（請參閱第 28 頁）。
- 使用 Seagate Share 與家人和朋友共用檔案（請參閱第 37 頁）。
- 變更您的 GoFlex Home 密碼（請參閱第 49 頁）。
- 將使用者新增至 GoFlex Home 網路儲存系統，並可編輯現有的使用者帳戶（需要權限）（請參閱第 51 頁）。
- 管理您的 GoFlex Home 網路儲存系統（需要權限）（請參閱第 49 頁）。
- 免費試用 Application Store（應用程式商店）中的新應用程式，或購買和安裝類似 Memeo Premium Backup（請參閱第 50 頁）或 Seagate Share Pro（請參閱第 8 頁）的新應用程式。
- 以其他使用者身分登入 GoFlex Home（請參閱下一節）。

登入 Seagate Dashboard

您在安裝期間第一次登入 Seagate Dashboard（請參閱第 9 頁），即使關閉您的電腦，您仍將保持登入狀態。您無需在每次開啟 Dashboard 時進行登入。

但您可從任何連接至 GoFlex Home 的電腦登入 Dashboard，即使其他人已經使用他們的帳戶登入。以您個人身分登入後，您可存取自己的 GoFlex Home 資料夾。

備註： 變更 Dashboard 上的使用者可中斷在電腦上設定的任何檔案備份計劃（請參閱第 28 頁）。如果您已在其他人的電腦上登入 Dashboard，請儘快讓他們再次登入以便他們目前的備份計劃得以繼續執行。

若要在其他人已經登入的情況下登入 Dashboard，請：

1. 在電腦上開啟 Seagate Dashboard（請參閱第 21 頁）。

2. 按一下 Dashboard 右上角使用者名稱旁邊的 **Change**（變更）。
畫面上會出現一個 Change User（變更使用者）對話方塊。
3. 選取您的使用者名稱，輸入您的密碼，然後按一下 **Log In**（登入）。
您現在已登入 Dashboard。

更新 Seagate Dashboard

若要檢查 Seagate Dashboard 的更新版本，請：

1. 開啟 Seagate Dashboard（請參閱第 21 頁）。
2. 按一下 Dashboard 右上角的？（線上 Help [說明] 圖示），然後選取 **Check for Updates**（檢查更新）。

如果有可用的 Dashboard 新版本，請按照螢幕上的指示安裝此新版本。

開啟 Seagate Share

Seagate Share 是一個基於 Web 的應用程式，可讓您即使不在家庭網路中時亦可存取 GoFlex Home。如果您擁有網際網路連線和電腦，則可在世界任何地方使用 Seagate Share 觀看電影、聆聽音樂、檢視相片或使用其他儲存在 GoFlex Home 上的檔案。您亦可在與朋友和家人共用您的檔案。（使用 Seagate Share Pro，您甚至可以利用智慧型手機存取 GoFlex Home。請參閱第 8 頁以獲得更多資訊。）

Seagate Share 不安裝在您的電腦上；它在您的 Web 瀏覽器中執行，提供許多與 Seagate Dashboard 相同的功能。在 Seagate Share 中，您可以將檔案從您的電腦複製到 GoFlex Home，然後按照他們在您電腦中的相同方式存取和使用它們。您還可以新增和變更使用者帳戶、管理 GoFlex 磁碟機和任何連接至 GoFlex Home 的外接式 USB 磁碟機，以及變更其他 GoFlex Home 設定。

Mac 使用者必須使用 Seagate Share 來存取和管理 GoFlex Home。Windows 使用者可以在位於他們的家庭網路中時選擇使用 Seagate Dashboard，但他們不在家中時則必須使用 Seagate Share 來存取 GoFlex Home。

若要開啟 Seagate Share，請：

1. 開啟您的 Web 瀏覽器，然後導覽至 www.seagateshare.com

或

（*僅限 Windows*）開啟 Seagate Dashboard（請參閱第 21 頁），然後按一下 **Seagate Share**。

或

（*僅限 Mac*）啟動 Finder，瀏覽至 **Applications（應用程式） > GoFlex Home Desktop Applications（GoFlex Home 桌面應用程式）**，然後啟動 **SmartWebShortcut**。

Seagate Share 開啟。

2. 出現提示時，輸入您的 GoFlex Home 名稱。（在安裝期間建立的名稱。如果您不知道此名稱，請諮詢安裝您 GoFlex Home 的人員。）然後輸入您的使用者名稱和密碼。
3. （可選）選取 **Remember Me**（記住我），以便您在下次登入時不必重新輸入您的密碼。
4. 按一下 **Sign In**（登入）。

提示： 如果您從 Dashboard 或 SmartWebShortcut 開啟 Seagate Share，則不必登入。

畫面上會出現 Seagate Share 首頁。（此過程可能需要片刻時間。）

5. 按一下 **Seagate Share**。

畫面上會出現 Seagate Share 頁面。

6. 如有必要，按一下 **OK**（確定）以關閉 Tip（提示）方塊。

導覽 Seagate Share

Seagate Share 頁面具具有五個部分：

- **Content（內容）面板：**列出您的三個 GoFlex Home 資料夾。任何連接至 GoFlex Home 的外接式 USB 磁碟機會在 Content（內容）面板中顯示為 External Storage（外接式儲存裝置）資料夾。在 Content（內容）面板中，您可以使用加號（+）、減號（-）和箭頭（↑）按鈕來新增資料夾、刪除資料夾和將新檔案上載至 GoFlex Home。

按一下 Content（內容）面板中的任何資料夾可在右側的 Main（主）面板中顯示其內容。

- **Shares（共用）面板：**列出您的 *共用* - 您將 GoFlex Home 資料夾中的檔案組合在一起而形成的相片、音樂、電影或其他文件的集合。您可以建立供自己娛樂的共用，也可以邀請家人和朋友（或網際網路上的每個人）檢視它們。在 Shares（共用）面板中，您可以使用加號（+）和減號（-）按鈕來新增和刪除共用。

按一下任何共用可在右側的 Main（主）面板中檢視其內容。

- **Main（主）面板：**顯示在左側其中一個面板中選取的資料夾和共用的內容。
- **Search/View（搜尋 / 檢視）工具列：**提供下拉式功能表，可用於排序、過濾和搜尋您的檔案與資料夾，以使其易於找到您要尋找的內容。

Search/View（搜尋 / 檢視）工具列也可讓您選擇檢視檔案與資料夾的方式（例如，以清單或縮圖顯示）。選取 **Shuffle**（隨機）以隨機順序重新排列選定資料夾中的檔案；選取 **Cover**（報導）以 Windows 影片檢視方式查看檔案。（*Seagate Share Pro 使用者* - 選取 **Cooliris** 可在 Cooliris 應用程式中開啟 3D 影像檢視工具中的相片。請參閱第 40 頁以獲得更多資訊。）

- **Navigation（導覽）工具列：**包括線上 Help（說明）功能表、Go To（移至）功能表和登出功能。使用 Go To（移至）功能表可在 Seagate Share 的頁面間移動：

- 首頁（開啟 Seagate Share 時出現的第一個頁面）
- 共用頁面（僅列出您的共用）

- Seagate Share 頁面
- 喜好設定頁面（列出 GoFlex Home 的所有可自訂設定，請參閱第 56 頁以瞭解更多資訊）

以多種方式在 Seagate Share 中完成任務

Seagate Share 提供多種方式來完成同一項任務。在您熟悉 Seagate Share 之後，您將找到最適合自己的方式。

例如，若要將檔案移至共用，您可以：

- 將檔案和資料夾拖放至共用。
- 使用功能表中的 **Copy**（複製）和 **Paste**（貼上）選項。
- 使用 **Add to Share**（新增至共用）功能表選項。（請參閱第 25 頁上的「尋找 Seagate Share 功能表」以獲得有關功能表的更多資訊。）

尋找 Seagate Share 功能表

將滑鼠移至您所需的檔案和資料夾，然後按一下出現的箭頭會顯示一個功能表，您可透過此功能表執行需要在 Seagate Share 上完成的大多數任務（如啟動幻燈片、將資料夾新增至共用、啟動電影或下載檔案）。

Seagate Share 功能

從 Seagate Share，您可以：

- 將您的電腦內容複製到 GoFlex Home（請參閱第 27 頁）。
- 存取 GoFlex Home Public（公用）資料夾中的所有檔案，以及您儲存在 GoFlex Home Personal（個人）資料夾中的檔案（請參閱第 29 頁）。
- 從多個資料夾收集相片、音樂、電影或其他文件，以建立您家人和朋友可以欣賞的共用（請參閱第 37 頁）。
- 選取要使用數位媒體裝置（如 FreeAgent GoFlex TV）共用的資料夾和檔案（請參閱第 36 頁）。
- 變更您的 GoFlex Home 密碼（請參閱第 49 頁）和自訂其他 GoFlex Home 個人設定（請參閱第 49 頁）。
- 新增和管理 GoFlex Home 使用者帳戶（需要權限）（請參閱第 51 頁）。
- 管理您的 GoFlex Home 和連接的裝置（請參閱第 53 頁），並可變更您 GoFlex Home 裝置上的設定（請參閱第 56 頁）。

Seagate Share Pro 功能：

Seagate Share Pro 以每年訂閱的方式提供，其中包括下列功能：

- 在 Facebook（請參閱第 33 頁）和 Flickr（請參閱第 34 頁）上共用相片。
- 與網際網路上的每個人共用相片，並允許其他人透過 RSS（真正簡易聚合）饋送（請參閱第 34 頁）訂閱您的共用。
- 使用 Cooliris（請參閱第 40 頁）在立體壁紙中檢視相片。

如需有關 Seagate Share 和 Seagate Share Pro 的更多資訊，請參閱第 37 頁上的「在 Seagate Share 中使用和管理您的檔案」。

熟悉您的 GoFlex Home 資料夾

您家庭中的每個成員都可存取 GoFlex Home 上的三個資料夾：

- **GoFlex Home Public（GoFlex Home 公用）**：可以將其中的檔案與您家庭網路中的其他人共用的資料夾。使用 Public（公用）資料夾可以建立一個包括數位音樂、電影、視訊和相片（或其他檔案）的家庭媒體資料庫，您家庭網路中的每個人都可透過他們自己的電腦存取此資料庫。
- **GoFlex Home Personal（GoFlex Home 個人）**：只有您可以看到和存取的資料夾，您可在此資料夾中儲存個人或私密檔案。您可以在家庭內外使用連接網際網路的任何電腦或智慧型手機，以您的使用者名稱和密碼登入 GoFlex Home，然後存取儲存在您 Personal（個人）資料夾中的檔案。
- **GoFlex Home Backup（GoFlex Home 備份）**：只有您可以看到和存取的資料夾，此資料夾儲存您的所有備份檔案。請參閱第 28 頁上的「將檔案備份到 GoFlex Home」以獲得更多資訊。

開啟「我的電腦」(Windows) 或從 Finder 啟動 SmartFolderShortcut (Mac) 時，您的 GoFlex Home 資料夾以三個獨立磁碟機的形式列出。GoFlex Home 包含一個針對每個 GoFlex Home 使用者帳戶的 Personal（個人）資料夾；但您只能看到與您的使用者名稱和密碼相符的資料夾。

私密限制

將磁碟機停駐在 GoFlex Home 中時，只有您可以存取您的 Personal（個人）和 Backup（備份）資料夾內容；但是，磁碟機本身並無內建存取限制。在決定是否在 GoFlex Home 上儲存財務或其他私密資訊時，切記磁碟機是抽取式的並可使用 GoFlex Desk 基座直接連接到任何電腦。

將檔案複製到 GoFlex Home

使用 GoFlex Home 的第一步是將檔案從您的電腦複製（或上載）到 GoFlex Home。您可以選擇要上載的檔案，並可選擇是否與您家庭網路中的其他人共用這些檔案，或保持它們的私密性以僅供您個人檢視。

將檔案複製到 GoFlex Home 並不會從您的電腦中刪除這些檔案。

若要存取您已儲存在 GoFlex Home 上的檔案，請參閱第 29 頁上的「存取和使用您家庭網路中的檔案」和第 31 頁上的「在您離家外出時存取和使用您的檔案」。

使用 Seagate Dashboard 將檔案複製到 GoFlex Home

提示： Mac 使用者 - 您必須使用 Seagate Share 以將檔案複製到 GoFlex Home（請參閱第 27 頁）。

若要將檔案從您的電腦複製到 GoFlex Home，請：

1. 開啟 Seagate Dashboard（請參閱第 21 頁）。
2. 在 How to...（如何 ...）面板中，按一下 **Load Content**（載入內容）。

畫面上會出現 Load Content（載入內容）螢幕。

3. 按一下 **Open Windows Explorer**（開啟 Windows 檔案總管）。

將開啟兩個檔案總管視窗。

4. 在第一個視窗中，從「我的文件」中選取您要複製的資料夾和檔案。將它們拖放到另一個視窗中的 GoFlex Home Public（GoFlex Home 公用）或 GoFlex Home Personal（GoFlex Home 個人）資料夾。（您也可以從電腦上「我的文件」以外的其他位置複製檔案。）

資料夾和檔案已複製到 GoFlex Home。根據您的檔案大小，此過程可能需要片刻到幾分鐘時間。

使用 Seagate Share 將檔案複製到 GoFlex Home

若要將檔案從您的電腦複製到 GoFlex Home，請：

1. 開啟 Seagate Share 並登入（請參閱第 23 頁）。
2. 按一下 **Seagate Share**。

畫面上會出現 Seagate Share 視窗。

3. 在 Content（內容）面板中，選取您要從中複製檔案的資料夾，然後按一下向上箭頭（↑）。

畫面上會出現 Upload（上載）視窗。

4. (少量檔案) 按一下 **Manual Upload** (手動上載)，再按一下 **Add File** (新增檔案)，然後瀏覽至您要上載的檔案。重複此步驟，直至選取您要複製的所有檔案。

或者，

(大量檔案或資料夾) 按一下 **Drag and Drop** (拖曳並放下)。開啟 Finder 或 Windows 檔案總管，找到您要複製的資料夾和檔案，然後將它們拖放到 Seagate Share Drag and Drop (Seagate Share 拖曳並放下) 視窗中。

提示：「拖曳並放下」功能需要 Java Virtual Run Time Machine。

5. 按一下 **Upload** (上載)。

資料夾和檔案已複製到 GoFlex Home。根據您的檔案大小，此過程可能需要片刻到幾分鐘時間。

將檔案備份到 GoFlex Home

備註： 本節中描述的任務僅可在 Windows 電腦上完成。

Mac 使用者 - 您可以使用 Time Machine 將檔案備份到 GoFlex Home。請參閱第 18 頁上的「步驟 5：為 GoFlex Home 設定 Time Machine」以開始操作。請參閱您電腦上的 Time Machine 說明文件以瞭解更多資訊。如果您不想對 GoFlex Home 使用 Time Machine 備份軟體，則可使用 GoFlex Home 安裝 CD 上獨立資料夾中提供的免費 Mac 版 Memeo Instant Backup。

關於 Memeo Instant Backup

GoFlex Home 隨附 Memeo Instant Backup 軟體，它是確保您的檔案在電腦損毀、遺失或失竊時受到保護的簡單方式。在您啟動對電腦的備份後，Memeo Instant Backup 會自動且持續地備份您電腦上的每個重要檔案，無需您執行任何輸入操作。

GoFlex Home 包含最多用於三部電腦的 Memeo Instant Backup 的存取權。

啟動自動備份

若要開始自動備份您的電腦，請：

1. 開啟 Seagate Dashboard (請參閱第 21 頁)。

備註： 如果系統提示您更新軟體，請安裝 Memeo Backup 的最新版本。這將確保 GoFlex Home 具有最新功能。

2. 按一下 **Instant Backup**（即時備份）。

Memo Instant Backup 開啟。

Memo Instant Backup 將自動掃描您電腦的 C 磁碟機並顯示將要備份的檔案和資料夾。您可以按一下 **Advanced Options**（進階選項）以變更要備份的內容。

3. 確保已在下拉式功能表中選取您的 GoFlex Home Backup（GoFlex Home 備份）資料夾。

4. 按一下 **Start Backup**（開始備份）。

Memo Instant Backup 將備份您的檔案。視您擁有的檔案數量而定，這可能需要一段時間。如有必要，您可以暫停和重新開始備份。

如需更多資訊，請參閱 Memo Instant Backup Help（Memo Instant Backup 說明）。如需有關 Memo Instant Backup 的更多資訊，請按一下 Seagate Dashboard 上的 **?** 以開啟線上 Help（說明）。

持續進行備份

從現在開始，Memo Instant Backup 將自動備份您新增至電腦的所有新檔案，以及您編輯和儲存的所有現有檔案。您不必採用任何其他步驟來確保您的檔案受到保護。

提示： 如果您是進階使用者，請升級至 Memo Premium Backup 以獲得更多功能、選項和靈活性。按一下 Seagate Dashboard Application Store（應用程式商店）中 Premium Backup 下面的 **Learn More**（瞭解更多）。

存取和使用您家庭網路中的檔案

您可以從家庭網路或透過網際網路從世界任何地方存取 GoFlex Home 上的三個資料夾。您可以觀看電影、聆聽音樂、檢視相片和開啟 GoFlex Home Personal（個人）和 Public（公用）資料夾中的其他檔案，操作方式與這些檔案直接儲存在您電腦上時一樣。您還可以編輯、儲存或刪除儲存在 GoFlex Home 上的檔案。

透過您的家庭網路，您可以使用 Seagate Dashboard 或基於 Web 的 Seagate Share 應用程式來存取您的資料夾；Mac 使用者也可以使用 Finder 中的 SmartFolderShortcut 來存取他們的檔案。在您離家外出時，無論是在電腦或智慧型手機上，您都必須使用 Seagate Share 來存取您的檔案。

本節說明如何存取您家庭網路中的檔案。如需有關您離家外出時存取您檔案的資訊，請參閱第 31 頁。

透過 Seagate Dashboard 存取您的檔案

備註： **Mac 使用者** - 您可以使用 Seagate Share 或 SmartFolderShortcut 來存取您的檔案。請參閱下一節以獲得更多資訊。

透過 Seagate Dashboard，您能以熟悉的資料夾檢視方式檢視您的三個資料夾，操作方式與這些資料位於「我的文件」中時一樣。

若要存取 GoFlex Home 上的資料夾，請：

1. 開啟 Seagate Dashboard（請參閱第 21 頁）。
2. 在 My Applications（我的應用程式）面板中，按一下 **Folder View**（資料夾檢視）。

您的三個 GoFlex Home 資料夾將在 Web 瀏覽器中開啟，但其資料夾檢視方式類似於「我的文件」。

提示： 透過展開**我的網路芳鄰**並按一下 **GoFlex Home**，您也可以在此「我的電腦」中存取您的三個 GoFlex Home 資料夾。

3. 透過您的 GoFlex Home 資料夾觀看電影、聆聽音樂、檢視相片和開啟其他檔案，其操作方式與這些檔案直接儲存在您電腦上時一樣。

透過 Seagate Share 存取您的檔案

1. 開啟 Seagate Share 並登入（請參閱第 23 頁）。
2. 按一下 **Seagate Share**。

畫面上會出現 Seagate Share 視窗。

3. 在 Content（內容）面板中，按一下包含您所需檔案的資料夾。

此資料夾中的檔案將在右側的 Main（主）面板中顯示。

4. 透過您的 GoFlex Home 資料夾觀看電影、聆聽音樂、檢視相片和開啟其他檔案，其操作方式與這些檔案直接儲存在您電腦上時一樣。請參閱第 37 頁上的「在 Seagate Share 中使用和管理您的檔案」以獲得更多資訊。

使用 SmartFolderShortcut 存取您的檔案

備註： 本節中的任務僅適用於 Mac。Windows 使用者必須使用 Seagate Dashboard 或 Seagate Share 來存取他們的檔案。

在執行 Mac 作業系統的電腦上：

1. 透過開啟 **Finder** 以熟悉的資料夾檢視方式開啟您的 GoFlex Home 資料夾，然後按一下 **Applications (應用程式) > GoFlex Home Desktop Applications (GoFlex Home 桌面應用程式) > SmartFolderShortcut**。
2. 透過您的 GoFlex Home 資料夾觀看電影、聆聽音樂、檢視相片和開啟其他檔案，其操作方式與這些檔案直接儲存在您電腦上時一樣。

在您離家外出時存取和使用您的檔案

您可以透過網際網路從世界任何地方存取您的三個 GoFlex Home 資料夾。無論是在電腦、智慧型手機或其他裝置上，您都必須使用 Seagate Share 遠端存取您的檔案。

您可以觀看電影、聆聽音樂、檢視相片和開啟 GoFlex Home Personal (個人) 和 Public (公用) 資料夾中的其他檔案，操作方式與這些檔案直接儲存在您電腦上時一樣。您還可以編輯、儲存或刪除儲存在 GoFlex Home 上的檔案。

若要遠端存取您的檔案，請按照第 30 頁上的「透過 Seagate Share 存取您的檔案」中的指示操作。

與朋友和家人共用您的檔案

將檔案複製到 GoFlex Home 後，您即可編制音樂、電影、相片和其他文件的集合，以供自己欣賞或與朋友和家人共用。(Seagate Share Pro 訂閱者也可以在 Facebook 和 Flickr 上，以及透過 RSS [真正簡易聚合] 饋送共用相片。)

本節說明如何將檔案集合編制到 *共用* 中，這些檔案集合類似於播放清單，可供其他人透過網際網路存取。

建立共用

共用 是您自己透過 GoFlex Home 資料夾將相關音樂、電影、相片和文件組合在一起的集合。共用不包含您檔案的副本，僅為檔案的 *參照*，因此它在 GoFlex Home 上僅佔用極少的空間。(如果您從檔案資料夾中刪除檔案、變更檔案或檔案所屬資料夾的名稱、或移動檔案或資料夾，檔案將從所屬的任何共用中消失。)

若要建立共用，請：

1. 開啟 Seagate Share 並登入 (請參閱第 23 頁)。
2. 按一下 **Seagate Share**。

畫面上會出現 Seagate Share 視窗。

3. 在 Shares（共用）面板中，按加號 (+)。

畫面上會出現 Create Share（建立共用）視窗。

4. 輸入共用的名稱和說明，然後選取一個主題，此主題會為共用新增背景影像。
5. 在 **Enable Sharing**（啟用共用）方塊中按一下。
6. 在 Sharing（共用）方塊中按一下可向您需要的任何人授予共用存取權：

- 按一下 **Share with Other Family Accounts**（與其他家庭帳戶共用），將使您的共用對於可以存取您 GoFlex Home 的家庭網路中的每個人可用。
- 按一下 **Share with Friends**（與朋友共用）以使您的共用對於家庭網路以外的特定人員可用，然後按一下 **OK**（確定）。

輸入至少一個電子郵件地址，接著設定共用到期日期並為共用新增密碼保護（如果需要），然後按一下 **Send Invitations**（傳送邀請函）。

備註： 在您第一次邀請朋友檢視共用時，Seagate Share 會提示輸入您的電子郵件地址，此電子郵件地址將用作 Seagate Share 傳送邀請函時的返回地址。如果需要，您可以變更您的電子郵件地址（請參閱第 49 頁）。如果您選擇為共用新增密碼保護，則系統會提示您邀請檢視共用的人員在檢視共用之前建立密碼。（請參閱第 47 頁上的「設定或管理共用的電子郵件通訊錄」以獲得更多資訊。）

- 按一下 **Share with Everyone**（與所有人共用）以使您的共用在網際網路上以及透過 RSS 饋送可用（並可搜尋），然後設定共用到期日期（如果需要）。
 - 按一下 **Share with Media Devices**（與媒體裝置共用）以使您的共用在家庭網路中的數位媒體裝置上可用（請參閱第 36 頁）。
7. 依預設，**Allow Downloads for this Share**（允許下載此共用）將啟用，這可讓其他人下載共用中所有檔案的原始高解析度版本。這在共用中包含您想要與其他人共用的文件時特別有用，因為共用本身僅包含檔案的參照，而不是檔案本身的副本。
 8. 按一下 **Create**（建立）。
共用已建立。
 9. 若要為共用新增內容，請在 Content（內容）面板中選取所需的資料夾，然後將資料夾或選擇的檔案拖放到共用中。
 10. 在 Shares（共用）面板中按兩下共用可檢視您已建立的共用。
共用開啟，顯示在安裝期間您選擇的背景和新增的說明。在共用視窗中，您可以變更內容的檢視方式、啟動幻燈片放映、播放共用中的音樂以及將共用中的檔案下載到您的電腦。
 11. 按一下共用工具列中的箭頭可返回 Seagate Share 主頁面。

備註： 如果您在步驟 6 中選擇允許特定人員存取您的共用，GoFlex Home 會自動向這些人員傳送電子郵件，並將您的 GoFlex Home 電子郵件地址用作「發件者」地址。請參閱第 49 頁上的「自訂您的 GoFlex Home 使用者設定」以瞭解如何設定您的 GoFlex Home 電子郵件地址。

將您的相片從 GoFlex Home 複製到 Facebook

備註： 此功能僅適用於 Seagate Share Pro 訂閱者。

如果您建立包含圖片和相片的共用，則可使用 GoFlex Home 在您的 Facebook 個人頁面中建立相簿。

若要使用您的 GoFlex Home 共用影像在 Facebook 上建立相簿，請：

1. 在 Shares（共用）面板中，將滑鼠移至共用上，按一下出現的箭頭，然後按一下 **View Details**（檢視詳細資料）。

畫面上會出現 Details（詳細資料）面板。

2. 按一下 **Social Networking Sites**（社交網站），然後按一下 **Share with Facebook**（與 Facebook 共用）方塊。

畫面上會出現 Service Authorization（服務授權）視窗。（此過程可能需要片刻時間。）

3. 按一下 **Facebook**。

畫面上出現另一個視窗，提示您授權 Seagate Share 以與您的 Facebook 帳戶連結。

4. 如有必要，輸入您的 Facebook 帳戶資訊，然後關閉瀏覽器視窗。

5. 按一下 **Authorization Complete**（完成授權）。

6. 選取現有的 Facebook 相簿或建立一個新相簿，然後按一下 **Submit**（提交）。

Seagate Share 會將您的相片從 GoFlex Home 複製到 Facebook。（共用中的音樂、電影或文件檔案將不會複製到 Facebook。）

7. 登入 Facebook，然後導覽至您影像所在的相簿。

8. 選取您要上載的相片，然後按一下 **Approve Selected Photos**（核准選取的相片）。在核准相片後，您可以按正常方式編輯、整理和共用這些相片。

如果您將多張相片新增至 GoFlex Home 上的同一個共用，Seagate Share 會自動將它們複製到 Facebook。您必須先核准這些新相片，然後它們才會在您的 Facebook 個人頁面中顯示。從共用中移除相片不會將這些相片從 Facebook 中移除。

將您的相片從 GoFlex Home 複製到 Flickr

備註： 此功能僅適用於 Seagate Share Pro 訂閱者。

如果您建立包含圖片和相片的共用，則可使用 GoFlex Home 將您的相片新增至 Flickr 相片集。

若要將您的 GoFlex Home 共用影像新增至您的 Flickr 相片集，請：

1. 在 Shares（共用）面板中，將滑鼠移至共用上，按一下出現的箭頭，然後按一下 **View Details**（檢視詳細資料）。

畫面上會出現 Details（詳細資料）面板。

2. 按一下 **Social Networking Sites**（社交網站），然後按一下 **Share with Flickr**（與 Flickr 共用）方塊。

畫面上會出現 Service Authorization（服務授權）視窗。（此過程可能需要片刻時間。）

3. 按一下 **Flickr**。

畫面上出現另一個視窗，提示您授權 Flickr 以使用 Seagate Share。

4. 如有必要，輸入您的 Flickr 帳戶資訊，然後按一下 **OK, I'll Authorize It**（確定，我將授權它）。
5. 關閉瀏覽器視窗，然後按一下 **Authorization Complete**（完成授權）。
6. 選取預設相片集、現有的相片集，或透過輸入名稱和可選的說明以建立一個新相片集，然後按一下 **Submit**（提交）。

Seagate Share 會將您的相片從 GoFlex Home 複製到 Flickr。（共用中的音樂、電影或文件檔案將不會複製到 Flickr。）

如果您將多張相片新增至 GoFlex Home 上的共用，Seagate Share 會自動將它們複製到 Flickr。從共用中移除相片不會將這些相片從 Facebook 中移除。

使用 RSS 饋送共用您的檔案

備註： 此功能僅適用於 Seagate Share Pro 訂閱者。

RSS 代表「真正簡易聚合」，是向大量人群發佈經常更新的 Web 內容（類似新聞網站和部落格）的一種方法。您可以訂閱 RSS 饋送以保持獲取您最愛網站的最新內容。

使用 GoFlex Home，其他人可以訂閱 RSS 饋送以保持獲取您共用的最新內容（如果您使這些內容對所有人可用）（請參閱第 32 頁中的步驟 6）。RSS 饋送中僅顯示相片和其他影像；無法包括音樂、電影和文件檔案。

如果您的共用對所有人可用，RSS 圖示會自動出現在共用工具列中。如果檢視共用的某人按一下共用的 **RSS** 圖示，此共用會在 RSS 閱讀器中開啟，其中顯示此共用的名稱和說明，並顯示依名稱排序的影像。然後 RSS 閱讀器會自動在您將新影像新增至共用時接收新影像，並在您從共用中移除影像時刪除它們。



圖 7： RSS 圖示

安裝集中式印表機

如果您將印表機連接到 GoFlex Home 上的 USB 連接埠，則您 GoFlex Home 網路儲存系統中的每個人都可以共用此印表機，並可從一個中央位置進行無線列印。

備註： 本節說明將 USB 印表機新增至 GoFlex Home 的基本步驟。如需針對您特定電腦的更多資訊和完整指示，請參閱您作業系統隨附的說明文件。（搜尋有關共用印表機、連接到網路印表機或連接到網際網路或內部網路印表機的資訊。）

若要將 USB 印表機連接到 GoFlex Home，請：

1. 使用高品質 USB 纜線（未隨附）將您的 USB 印表機連接到 GoFlex Home 資料傳輸底座背面的 USB 連接埠。請參閱第 7 頁上的圖 2 以獲得尋找 USB 連接埠的說明。

提示： 您也可以將 USB 集線器連接到 GoFlex Home 資料傳輸底座，然後再將 USB 印表機連接到此集線器。

2. 開啟印表機。
3. 將您的 USB 印表機新增至您電腦上可用的印表機清單。

在 **Windows** 上：

- a. 在「控制台」中，按兩下**印表機和傳真**。
- b. 按一下**新增印表機**。在新增印表機精靈開啟時，按一下**下一步**。
- c. 按一下**網路印表機或連接到其他電腦的印表機**，然後按一下**下一步**。
- d. 搜尋或瀏覽到 USB 印表機以進行連接，然後按照螢幕上的指示完成連接。

在 **Mac** 上：

- a. 移至「系統偏好設定」，按一下**列印和傳真**，然後按一下加號 (+)。
- b. 按一下**視窗**，選取 **seagategroup**，然後選取 **goflex_home**。
- c. 選取**註冊的使用者**，輸入您的使用者名稱和密碼，然後按一下**連接**。
- d. 在「列印時使用」欄位中選擇**選項選取要使用的驅動程式**，然後按一下**新增**。

4. 根據需要，對您 GoFlex Home 網路儲存系統中的其他電腦重複這些步驟。

您現在即可透過您的電腦在 USB 印表機上列印並管理此印表機，操作方式與該印表機以實際或無線方式連接時一樣。切記，這是共用的印表機，連接至 GoFlex Home 的其他人也可以使用它，因此以「先到先列印」為準則。

提示： 在檔案總管和 Finder 中，您的印表機會顯示為一個網路裝置。

在數位視訊播放器或遊戲主控台中使用您的檔案

您可以在連接至家庭網路的數位媒體裝置上播放儲存在 GoFlex Home 上的電影、聆聽音樂和檢視相片。

媒體裝置可以：

- 遊戲主控台
- 數位視訊播放器（如 FreeAgent Theater+ 或 FreeAgent GoFlex TV）
- 數位相框
- An iTunes® 用戶端
- 數位網路電視
- 連接網路的音效系統（如 Sonos）

媒體裝置必須支援下列連接技術之一：

- UPnP-AV（通用型隨插即用音訊和視訊）
- DLNA（數位生活網路聯盟）
- Windows 媒體連接

在您的媒體裝置可以發現並播放 GoFlex Home 上的數位媒體檔案之前，您必須要使這些檔案可用。

提示： 僅媒體裝置支援的檔案才可被偵測到並用於檢視或聆聽。請參閱您的媒體裝置說明文件以瞭解的支援檔案類型清單。

若要使您的數位媒體檔案可用於您家庭網路中的媒體裝置，請：

1. 開啟 Seagate Share 並登入（請參閱第 23 頁）。
2. 按一下 **Seagate Share**。

畫面上會出現 Seagate Share 頁面。

3. 在 Content（內容）面板中，將滑鼠移至包含您所需檔案的資料夾上，按一下出現的箭頭，然後按一下 **Share with Media Devices**（與媒體裝置共用）。

資料夾中所有支援的媒體檔案現在可以在連接至您家庭網路的任何媒體裝置上使用。如果您選擇的資料夾包含子資料夾，則它們包含的所有檔案也會共用。

若要使資料夾中的檔案對於媒體裝置不可用，請重複步驟 3 和 4，在步驟 4 中選取 **Unshare with Media Devices**（取消與媒體裝置的共用）。

5. 在 Seagate Share 中使用和管理您的檔案

本章說明如何透過 Seagate Share 使用和管理您儲存在 GoFlex Home 上的檔案。

若要瞭解有關 Seagate Share 應用程式的更多資訊、如何導覽其頁面以及如何使用您的檔案和資料夾，請參閱第 23 頁上的「開啟 Seagate Share」。

備註： 本章中說明的某些功能僅適用於 Seagate Share Pro 訂閱者。請參閱第 8 頁上的「關於 Seagate Share Pro」以獲得更多資訊。

播放音樂

本節說明如何使用 Seagate Share 和 iTunes 欣賞儲存在 GoFlex Home 上的音樂檔案。

在 Seagate Share 中播放音樂

若要播放儲存在 Seagate Share 資料夾中的音樂，請：

1. 在 Seagate Share 頁面中，導覽至包含您要聆聽的音樂之資料夾。
2. 按兩下所需的歌曲。

Seagate Share 將播放此歌曲，然後繼續播放資料夾中的所有其他歌曲。（它將不播放位於您所選資料夾的任何子資料夾中的歌曲。）螢幕上還會顯示歌曲的專輯封面和目前歌曲的名稱。

使用螢幕底部的播放工具列，您可以控制播放。按一下工具列中的返回圖示可停止播放並返回至 Seagate Share 頁面。

若要播放共用中的音樂，請：

1. 在 Seagate Share 頁面中，導覽至包含您要聆聽的音樂之共用。
2. 按兩下所需的歌曲。

Seagate Share 將播放此歌曲，然後繼續播放共用中的所有其他歌曲。

使用 iTunes 播放音樂

您 GoFlex Home 網路中的每個人都可以使用 iTunes 來串流儲存在 GoFlex Home 中的音樂。
(在從您家庭網路以外存取 GoFlex Home 時，您無法使用 iTunes 播放音樂。)

若要建立所有 GoFlex Home 使用者均可存取的 iTunes 媒體庫，請：

1. 開啟並登入 Seagate Share (請參閱第 23 頁)。
2. 在 Content (內容) 面板中，按一下 **GoFlex Home Public** (GoFlex Home 公用) 資料夾，然後按一下加號 (+)。
畫面上會出現 New Folder (新增資料夾) 視窗。
3. 輸入資料夾的名稱 (例如，iTunes Library)，然後按一下 **Create** (建立)。
新資料夾已建立。
4. 透過將檔案拖放至資料夾，以將歌曲新增至新資料夾。
5. 在 Content (內容) 面板中，將滑鼠移至新資料夾上，按一下出現的箭頭，然後按一下 **Share with Media Devices** (與媒體裝置共用)。(如果 Share with Media Devices [與媒體裝置共用] 選項不可用，則已經將此資料夾共用。)
6. 在您的電腦上開啟 iTunes。在 **Edit** (編輯) 功能表中，按一下 **Preferences** (喜好設定)，然後選取 **Sharing** (共用) 標籤並確保選取 **Look for Shared Libraries** (尋找共用的媒體庫)。

儲存在新資料夾中的所有音樂檔案將在 iTunes SHARED > GoFlex Home:iTunes 資料夾中顯示。您可以在 iTunes 中播放這些歌曲，但無法將它們新增至播放清單。儲存在 GoFlex Home 上的相片、電影和文件無法在 iTunes 中使用。

您家庭網路中最多五部電腦或媒體裝置可以播放 iTunes DRM (數位權利管理) 保護的音樂，但可以播放從 CD 匯入的 iTunes Plus 音樂或歌曲的電腦和媒體裝置數量不限。

播放電影和視訊

若要播放儲存在 GoFlex Home 上的電影或視訊，請：

1. 在 Seagate Share 頁面中，導覽至包含您要觀看的電影之資料夾。
2. 按兩下電影檔案。

Seagate Share 開啟並播放該電影。

使用螢幕底部的播放工具列，您可以控制播放。按一下工具列中的返回圖示可停止播放並返回至 Seagate Share 頁面。

欣賞您的相片

本節說明如何檢視您的圖片和相片、以幻燈片放映相片，以及如何將您的其中一張相片作為 Seagate Share 首頁的背景影像。其中還說明如何存取 Cooliris（一個基於 Web 的應用程式）以透過立體顯示方式檢視相片（適用於 Seagate Share Pro 訂閱，請參閱第 8 頁）。

檢視相片

若要檢視儲存在 GoFlex Home 中的相片，請：

1. 在 Seagate Share 頁面中，導覽至包含您要查看的相片之資料夾。
2. 按兩下任何相片以將其開啟。

若要旋轉影像，請：

1. 在 Content（內容）面板中，按一下包含您要旋轉的相片之資料夾。
2. 在 Main（主）面板中，將滑鼠移至所需的相片上，按一下出現的箭頭，然後根據需要按一下 **Rotate Clockwise**（順時針旋轉）或 **Rotate Counterclockwise**（逆時針旋轉）。

相片已旋轉。如果相片包含在共用中，它也會在共用中進行旋轉。

以幻燈片模式檢視相片

您可以透過自動放映幻燈片的模式檢視資料夾中包含的所有相片。（幻燈片不包括可能位於您所選資料夾的任何子資料夾中的相片，並且不播放與相片一起儲存的任何音樂。）

若要以幻燈片模式檢視相片，請：

1. 在 Seagate Share 頁面中，導覽至包含您要查看的相片之資料夾或共用。
2. 在 Content（內容）或 Shares（共用）面板中，將滑鼠移至您所需的資料夾或共用上，按一下出現的箭頭，然後按一下 **Slideshow**（幻燈片）。

幻燈片即開始放映。每張相片與其標題同時顯示片刻時間。（請參閱第 42 頁以獲得有關標題的更多資訊。）

使用螢幕底部的播放工具列，您可以控制幻燈片放映。按一下工具列中的返回圖示可停止幻燈片放映並返回至 Seagate Share 頁面。

將相片作為您的首頁背景

您可以將您的其中一張相片用作 Seagate Share 首頁（登入後開啟的第一個頁面）的背景影像。

若要將相片作為首頁的背景，請：

1. 在 Seagate Share 頁面中，導覽至包含您要使用的相片之資料夾或共用。
2. 在 Main（主）面板中，將滑鼠移至所需的相片上，按一下出現的箭頭，然後按一下 **Use as Home Page Background**（用作首頁背景）。

3. 在 **Go To**（移至）功能表中，按一下 **Home**（首頁）。

您的相片即顯示為背景影像。透過變更 **Preferences**（喜好設定）頁面上的 **GoFlex Home** 使用者設定，您可以設定影像的大小或完全清除影像。請參閱第 49 頁上的「自訂您的 **GoFlex Home** 使用者設定」以瞭解相關指示。

在 Cooliris 中檢視您的相片

備註： 此功能僅適用於 Seagate Share Pro 訂閱者（請參閱第 8 頁）。

Cooliris 提供創新的使用者介面以顯示您 **GoFlex Home** 資料夾和共用中的影像。

若要在 Cooliris 中開啟並檢視您的相片，請：

1. 在 **Seagate Share** 頁面中，導覽至包含您要使用的相片之資料夾或共用。
2. 按兩下共用。您的相片在 Cooliris 中開啟，同時顯示您建立共用時所選的共用名稱、共用說明以及主題。

或

選取所需的資料夾，然後在 **Search/View**（搜尋 / 檢視）工具列中，選取 **Views**（檢視）清單中的 **Cooliris**。

3. 在選取 Cooliris 檢視後，將滑鼠移至 **View This In 3D**（以立體方式檢視），然後按一下 **Get Cooliris**（獲取 Cooliris）以安裝 Cooliris 外掛程式，此外掛程式可讓您使用 Cooliris 的所有功能。

管理檔案和資料夾

本節說明如何新增、刪除、重新命名、移動和管理您儲存在 **GoFlex Home** 上的檔案和資料夾。

提示： 切記，**Seagate Share** 提供多種方式來完成同一項任務。隨後章節中的步驟說明完成任務的一種可能方式。請參閱第 25 頁上的「以多種方式在 **Seagate Share** 中完成任務」以瞭解其他方式。

新增和刪除資料夾

在 **Content**（內容）面板中，您可以使用加號（+）和減號（-）以在 **GoFlex Home Public**（公用）和 **Personal**（個人）資料夾中新增和刪除資料夾。如果刪除一個資料夾，則共用中該資料夾內的所有檔案將無法再透過共用使用。

注意： 刪除資料夾將會刪除儲存在該資料夾中的所有檔案。

若要新增資料夾，請：

1. 在 **Seagate Share** 頁面中，按一下 **Content**（內容）面板中的加號（+）。

畫面上會出現 **New Folder**（新增資料夾）視窗。

2. 輸入資料夾的名稱，然後按一下 **Create**（建立）。

新資料夾已建立。

3. 透過將檔案拖放至資料夾，以將檔案新增至新資料夾。

若要刪除資料夾，請：

1. 在 Seagate Share 頁面中，選取您要刪除的資料夾。

注意：刪除資料夾將會刪除儲存在該資料夾中的所有檔案。

2. 按一下 Content（內容）面板中的減號 (-)，然後按一下 **Yes**（是）以確認刪除。

移動資料夾

您可以在 GoFlex Home Public（公用）和 Personal（個人）資料夾內移動任何資料夾，甚至可以在 Public（公用）與 Personal（個人）資料夾之間移動資料夾。

若要移動資料夾，請將資料夾拖放到所需的位置。您也可以使用資料夾功能表（請參閱第 25 頁）將資料夾從一個位置**剪下並貼上**到另一個位置。

複製資料夾

複製資料夾時，原始資料夾仍保留在原來位置，您只是在其他位置上放置了另一個版本。不會從原始資料夾或位置上移除任何東西。

若要在 Seagate Share 中複製資料夾，請使用資料夾功能表（請參閱第 25 頁）將資料夾**複製並貼上**到新位置。

重新命名資料夾

提示：如果您重新命名資料夾，其檔案將在包含此資料夾的任何現有共用中不再可用。

若要重新命名資料夾，請：

1. 將滑鼠移至所需的資料夾上，按一下出現的箭頭，然後按一下 **Rename**（重新命名）。

畫面上會出現 Rename Folder（重新命名資料夾）視窗。

2. 輸入新名稱，然後按一下 **Rename**（重新命名）。

資料夾已重新命名。

將檔案新增至資料夾

您可以透過下列兩種方式之一將檔案新增至資料夾：

- 在 Seagate Share 頁面中，將檔案從一個資料夾拖放到 GoFlex Home 上的另一個資料夾。
- 將新檔案從您的電腦複製到所需的 GoFlex Home 資料夾。請參閱第 27 頁上的「使用 Seagate Share 將檔案複製到 GoFlex Home」以瞭解相關指示。

將檔案移至另一個資料夾

透過將檔案拖放至所需位置，您可以將檔案從一個資料夾移至另一個資料夾。您也可以使用檔案功能表（請參閱第 25 頁）將檔案從一個位置**剪下**並**貼上**到另一個位置。

提示： 如果您將檔案移至其他資料夾，該檔案將在任何現有的共用中不再可用。

複製檔案

複製檔案時，原始檔案仍保留在原來位置，您只是在其他位置上放置了另一個版本。複製檔案會複製儲存在資料夾中的原始高解析度版本，而不是在 Seagate Share 中顯示的壓縮版本。不會從原始位置上移除任何東西。切記，每個檔案副本會在 GoFlex Home 上佔用相同大小的儲存空間。

若要複製檔案，請使用檔案功能表（請參閱第 25 頁）將檔案**複製**並**貼上**到新位置。

重新命名檔案

如有必要，您可以重新命名資料夾中的任何檔案。

提示： 如果您重新命名檔案，該檔案將在任何現有的共用中不再可用。

若要重新命名資料夾，請：

1. 將滑鼠移至所需的檔案上，按一下出現的箭頭，然後按一下 **Rename**（重新命名）。

畫面上會出現 Rename File（重新命名檔案）視窗。

2. 輸入新名稱，然後按一下 **Rename**（重新命名）。

檔案已重新命名。

將標題與標籤新增至檔案

檔案的**標題**是檔案的說明，它會在您檢視資料夾或共用中的檔案時顯示。(Seagate Share Pro 訂閱者 - 在您透過 Facebook、Flickr 或 RSS 饋送共用相片時，也會顯示相片標題。) 您可以利用標題文字來搜尋檔案。

檔案的**標籤**儲存有關檔案的其他資訊。在您檢視資料夾中的檔案時，Seagate Share 頁面的 Details（詳細資料）面板中會顯示標籤。標籤不在共用中顯示，也不會在您於 Facebook、Flickr 上張貼相片或透過 RSS 饋送共用相片時顯示。您可以利用標籤來搜尋檔案。如果標籤檔案一致，您將可以更輕鬆地找到您要尋找的檔案，特別是當檔案數量隨著時間越來越大時。

若要將標題和 / 或標籤新增至檔案時，請：

1. 在 Seagate Share 頁面中，導覽至包含您所需檔案的資料夾。
2. 將滑鼠移至所需的檔案上，按一下出現的箭頭，然後按一下 **View Details**（檢視詳細資料）。

Seagate Share 頁面上會出現 Details（詳細資料）面板。

3. 在 **Caption**（標題）方塊中輸入標題。

例如：*我們的新小貓*

4. 在 **Tags**（標籤）方塊中輸入標籤。

例如：貓，貓，寵物，Zeppo 和 Zoey

5. 重複本節中的步驟，直至您完成所有檔案的描述並附加標籤。

下載檔案

您可以將 GoFlex Home Personal（個人）或 Public（公用）資料夾中的任何檔案下載到您的電腦。下載檔案時，您將下載檔案的原始高解析度版本。

若要下載檔案，請：

1. 在 Seagate Share 頁面中，導覽至包含您所需檔案的資料夾。
2. 將滑鼠移至該檔案上，按一下出現的箭頭，然後按一下 **Download**（下載）。
畫面上會出現一個視窗，其中列出該資料夾中包含的檔案。
3. 按一下您所需檔案旁邊的 **Download**（下載）按鈕。
4. 請按照螢幕上的指示開啟或儲存檔案。

從資料夾中刪除檔案

您可以從 GoFlex Home Personal（個人）和 Public（公用）資料夾中刪除檔案。您可以同時刪除單一檔案或多個檔案。

提示： 如果您刪除檔案，該檔案將在任何共用中不再可用。

若要刪除資料夾，請：

1. 在 Seagate Share 頁面中，將滑鼠移至您要刪除的檔案上。
或
在同一資料夾中選取要刪除的多個檔案，然後將滑鼠移至選定檔案上。
2. 按一下出現的箭頭按鈕，然後按一下 **Delete**（刪除）。
3. 按一下 **Yes**（是）以確認刪除。

管理您的共用

建立共用後（請參閱第 31 頁），您即可使用 Seagate Share 將檔案新增至共用、從共用中移除檔案，以及管理存取設定以限制或允許某人對共用的檢視。您還可以刪除整個共用。

提示： 切記，檔案僅以參照形式在共用中顯示，您的原始檔案仍留在 GoFlex Home 資料夾內檔案的原始位置上。如果您移動、刪除或重新命名檔案或其資料夾，則參照此檔案的任何共用將無法再存取。但刪除共用不會刪除其中包含的檔案。

存取您的共用

您可以找到在 Seagate Share 中的兩個位置上列出的共用：

- Seagate Share 頁面的 Shares（共用）面板
- 在 Shares（共用）頁面中

若要開啟 Shares（共用）頁面，請登入 Seagate Share（請參閱第 23 頁），按一下 Navigation（導覽）工具列中的 **Go To**（移至），然後按一下 **Shares**（共用）。

檢視共用

若要檢視共用，請：

1. 在 Shares（共用）面板中，按兩下所需的共用。

共用開啟，顯示在安裝期間您選擇的背景和新增的說明。在共用視窗中，您可以變更內容的檢視方式、啟動幻燈片放映、播放共用中的音樂以及將共用中的檔案下載到您的電腦。

2. 按一下共用工具列中的箭頭可返回 Seagate Share 主頁面。

將檔案新增至共用

若要將檔案或資料夾內容新增至任何現有的共用，請：

1. 在 Seagate Share 頁面中，導覽至所需的檔案或資料夾。
2. 將滑鼠移至檔案或資料夾上，按一下出現的箭頭，按一下 **Add to Share**（新增至共用），然後按一下共用的名稱。

檔案或資料夾已新增至共用。

從共用中移除檔案

從共用中移除檔案表示檔案在共用中不再可用；此操作不會從 GoFlex Home 資料夾中的檔案原始位置上刪除檔案。您可以同時從共用中移除多個檔案。

若要從共用中移除檔案，請：

1. 在 Seagate Share 頁面中，導覽至所需的共用。

2. 將滑鼠移至您要移除的檔案上。

或

選取要移除的多個檔案，然後將滑鼠移至選定檔案上。

3. 按一下出現的箭頭，然後按一下 **Remove**（移除）。

檔案已從共用中移除，但不會從 GoFlex Home 中檔案的原始位置上刪除。

建立只有您可以存取的共用

若要建立只有您可以存取的共用，請：

1. 在 Seagate Share 頁面中，導覽至所需的資料夾。

2. 將滑鼠移至資料夾上，按一下出現的箭頭，按一下 **Add to Share**（新增至共用），然後按一下 **New**（新增）。

依預設，共用與選定資料夾具有相同的名稱。

3. *（可選）* 輸入共用的名稱和說明，輸入 **Description**（說明），然後選取一個主題，此主題會為共用新增背景影像。

4. 按一下 **Submit**（提交）。

共用已建立。透過變更其 **Sharing**（共用）設定，您可以隨時邀請其他人檢視您的共用：

- a. 將滑鼠移至該共用上，按一下出現的箭頭，然後按一下 **View Details**（檢視詳細資料）。
- b. 在 **Details**（詳細資料）面板中，按一下 **Sharing**（共用）。
- c. 選取您要與之共用的人士或群體。請參閱第 31 頁上的「建立共用」以獲得更多資訊。

在 **Selected Share** 上停用共用

停用共用將使其他人無法檢視您的共用。

若要停用共用，請：

1. 在 Seagate Share 頁面中，導覽至所需的共用。
2. 將滑鼠移至該共用上，按一下出現的箭頭，然後按一下 **View Details**（檢視詳細資料）。
3. 在 **Details**（詳細資料）面板中，清除 **Sharing**（共用）選項。

Seagate Share Pro 使用者 - 同時清除 **Social Networking Sites**（社交網站）選項。

已對選定共用停用共用。

重新命名共用

如有必要，您可以重新命名任何共用。

提示： 如果您重新命名已經邀請其他人檢視的共用，則該共用的原始連結將不再有效。如有必要，重新傳送包含新連結的邀請函。

若要重新命名共用，請：

1. 將滑鼠移至所需的共用上，按一下出現的箭頭，然後按一下 **Rename**（重新命名）。
畫面上會出現 **Rename Share**（重新命名共用）視窗。
2. 輸入新名稱，然後按一下 **Rename**（重新命名）。
共用已重新命名。

建立共用的封面圖片

您以將相片、文件或者音樂或電影檔案中的影像用作共用的封面圖片。封面圖片在 Seagate Share 的 **Shares**（共用）頁面中顯示為共用圖示。（如果您將文件設定為封面，將使用一般文件圖示。）

若要將檔案用作共用的封面圖片，請：

1. 在 Seagate Share 頁面中，導覽至所需的共用。
2. 在 **Main**（主）面板中，將滑鼠移至所需的檔案上，按一下出現的箭頭，然後按一下 **Use as Share Cover**（用作共用封面）。

檔案將變為共用的封面圖片。

從共用中下載檔案

在您建立共用以及您或其他人檢視共用時，該共用會串流壓縮的影像以節省頻寬並提高效能。您可以設定共用以允許檢視它的人員可以下載檔案的原始高解析度版本。

如果共用包含文件時允許下載尤為重要，因為共用參照這些檔案但無法開啟它們。（若要允許從共用中下載，請參閱第 31 頁上的「建立共用」中的步驟 7。）

如果共用允許下載，您可以從 **Shares**（共用）頁面下載共用中的所有檔案，或從您目前檢視的共用中下載選取的檔案。

若要使用 **Shares**（共用）頁面下載所有檔案，請：

1. 在 Seagate Share 頁面中，按一下 **Navigation**（導覽）工具列中的 **Go To**（移至），然後按一下 **Shares**（共用）。
2. 選取所需的共用，然後按一下工具列中的 **Download**（下載）。
畫面上會出現一個視窗，其中列出共用中的所有檔案。
3. 按一下您所需檔案旁邊的 **Download**（下載）按鈕。

4. 請按照螢幕上的指示開啟或儲存檔案。

若要從您目前檢視的共用中下載個別檔案，請：

1. 選取一個或多個檔案，然後按一下工具列中的 **Download**（下載）圖示。
2. 按一下您所需檔案旁邊的 **Download**（下載）按鈕。
3. 請按照螢幕上的指示開啟或儲存檔案。

刪除共用

刪除共用表示其他人無法再存取該共用中包含的檔案；但這些檔案本身仍保留在它們最初所在的 GoFlex Home 資料夾中。

Seagate Share Pro 使用者 - 如果您將相片從共用複製到您在 Facebook 或 Flickr 上的帳戶，則這些相片將保留在這些網站上。但是，如果您已使用 RSS 邀請其他人檢視您的共用，您的相片將在 RSS 閱讀器中無法再使用。

若要刪除共用，請：

1. 在 Seagate Share 頁面中，選取您要刪除的共用，然後按一下 Share（共用）面板中的減號 (-)。
2. 按一下 **Yes**（是）以確認刪除。

設定或管理共用的電子郵件通訊錄

建立共用後，您即可選擇邀請特定朋友和家人檢視該共用。Seagate Share 會以電子郵件向他們傳送包含此共用連結的邀請函。

若要更輕鬆地傳送邀請函，您可以在 Seagate Share 中設定電子郵件通訊錄，然後根據需要進行新增或編輯。在邀請其他人檢視共用時，您可以從清單中選擇要包括的聯絡人。

若要在 Seagate Share 中設定您的通訊錄，請：

1. 在 Seagate Share 頁面中，選擇現有的共用。（若要建立您的第一個共用，請參閱第 31 頁。）
2. 將滑鼠移至該共用上，按一下出現的箭頭，然後按一下 **View Details**（檢視詳細資料）。
畫面上會出現 Details（詳細資料）面板。
3. 按一下 **Sharing**（共用），然後選取 **Share with Friends**（與朋友共用）（如果尚未選取）。
4. 在 Share with Friends（與朋友共用）方塊中，按一下上面帶加號的圖示 (+)。
畫面上會出現 Share with your Contacts（與聯絡人共用）視窗。
5. 按一下通訊錄下面的 **Create New Contact**（建立新聯絡人）圖示，輸入名字和電子郵件地址，然後按一下 **Add**（新增）。

您的第一個聯絡人已新增至通訊錄。

6. 按照本節中的下列步驟繼續新增聯絡人。

您的聯絡人清單現在已在任何現有的或新的共用中可用。

若要編輯通訊錄中的資訊，請在 **Address Book**（通訊錄）清單中選取名稱，按一下 **Edit Contact**（編輯聯絡人）圖示，然後變更名稱和 / 或電子郵件地址。

若要從通訊錄中移除某人，請在 **Address Book**（通訊錄）清單中選取它們，然後按一下 **Delete Contact**（刪除聯絡人）圖示。

使用 FTP 存取您的 GoFlex Home 檔案

您可以使用 FTP（檔案傳輸通訊協定）存取您的 GoFlex Home。FTP 是一種將檔案從一個電腦或儲存裝置複製到另一個電腦或儲存裝置的方式。您可以使用 FTP 將檔案上載至任何 GoFlex Home 資料夾或從中下載檔案。

備註： 在使用此功能之前，您應該熟悉 FTP。基於安全原因，除非或僅在您需要時才可啟用 FTP 存取。Seagate Share Pro 訂閱者可以使用更安全的 FTPS 來存取 GoFlex Home。

在您可以使用 FTP 存取您的 GoFlex Home 之前，必須先在 Seagate Share 中啟用 FTP 存取。若要在 Seagate Share 中啟用 FTP，請：

1. 開啟並登入 Seagate Share（請參閱第 23 頁）。
2. 按一下 **Go To**（移至），然後按一下 **Preferences**（喜好設定）。
3. 在 **Server Preferences**（伺服器喜好設定）下方，按一下 **Network Services**（網路服務）。
4. 將 **Enable FTP access to your local LAN**（啟用對您本地 LAN 的 FTP 存取）和 **Enable FTP access to the Internet**（啟用對網際網路的 FTP 存取）設定為 **Yes**（是）。
5. 按一下 **Submit**（提交）。

FTP 存取已啟用。

6. 確保您的路由器設定為將連接埠 21 轉送至您的 GoFlex Home。這會在您的路由器啟用 UPnP 時自動設定。
7. 若要使用 FTP 從本機連接至 GoFlex Home，請開啟瀏覽器並瀏覽至：

ftp://yourGoFlexHomeIPAddress

對於 Mac 電腦，用滑鼠右鍵按一下 GoFlex Home Agent 圖示，選取 **Preferences**（喜好設定），然後選取 **GoFlex Home Found**（找到 GoFlex Home）標籤；或對於 Windows 電腦，在網路裝置清單中找到 GoFlex Home 並查看其內容，您可以找到 GoFlex Home 的 IP 位址。

若要使用 FTP 從遠端連接至 GoFlex Home，請開啟瀏覽器並瀏覽至：

ftp://GoFlexHomeName.seagateshare.com

在登入 GoFlex Home 時，切記您的使用者名稱和密碼區分大小寫。

6. 管理 GoFlex Home

在安裝 GoFlex Home 網路儲存系統之後，您即可變更您的個人 GoFlex Home 設定、為電腦新增應用程式、管理使用者帳戶、管理您的 GoFlex Home 以及與其連接的所有裝置。

備註： 本章中說明的某些任務只能由擁有含 GoFlex Home 設定變更權限的使用者帳戶的人員執行。如果您無法完成本章中的某項任務，請要求您的家庭網路管理員升級您的帳戶權限或代替您完成該任務。

變更您自己的 GoFlex Home 密碼

您需要使用您的 GoFlex Home 密碼來登入 Seagate Dashboard（僅限 Windows 使用者），以及從 Seagate Share 應用程式或 FTP 連接登入 GoFlex Home。您可隨時變更您的密碼。

若要變更您的密碼，請：

1. 開啟 Seagate Dashboard（請參閱第 21 頁），然後按一下 **Preferences**（喜好設定）。
或者，
開啟並登入 Seagate Share（請參閱第 23 頁），按一下 **Go To**（移至），然後按一下 **Preferences**（喜好設定）。
2. 在 Preferences（喜好設定）頁面中，按一下 **Change Password**（變更密碼）。
3. 輸入並確認您的新密碼。密碼長度必須至少為 6 個字元且必須包括一個數字。密碼區分大小寫。
4. 按一下 **Submit**（提交）。
您的密碼已經變更。

自訂您的 GoFlex Home 使用者設定

透過個人化用於共用新檔案的預設設定、新增用於傳送共用邀請的本人電子郵件地址以及選擇您喜好的語言，您可以自訂 GoFlex Home 帳戶。

若要自訂您的 GoFlex Home 使用者設定，請：

1. 開啟 Seagate Dashboard（請參閱第 21 頁），然後按一下 **Preferences**（喜好設定）。
或者，
開啟並登入 Seagate Share（請參閱第 23 頁），按一下 **Go To**（移至），然後按一下 **Preferences**（喜好設定）。
2. 在 Preferences（喜好設定）頁面中，按一下 **User**（使用者）。

3. 根據需要變更您的喜好設定：

- **Language**（語言）：設定 Seagate Share 應用程式的語言。
- **Sharing Emails Sender**（共用電子郵件寄件者）：設定邀請的返回電子郵件地址以檢視 Seagate Share 發出的共用（請參閱第 31 頁上的「建立共用」）。
- **Home Background Position**（首頁背景位置）：設定 Seagate Share 首頁上使用的影像（若有）大小。按一下 **Clear Home Background**（清除首頁背景）以不在首頁上使用影像。（請參閱第 39 頁上的「將相片作為您的首頁背景」以獲得更多資訊。）
- **What to do when a file already exists**（檔案已存在時的操作）：確定將檔案複製或移動到已包含同名檔案的資料夾時的操作。
- **Share new content with other family accounts...**（與其他家庭帳戶共用新內容...）：設定允許 GoFlex Home 網路儲存系統中的其他人存取新共用的存取預設設定；您可以在建立新共用時覆寫此預設設定。
- **Share new content with media devices...**（與媒體裝置共用新內容...）：設定允許媒體裝置存取新共用的存取預設設定；您可以在建立新共用時覆寫此預設設定。
- **Resume Audio Playback**（繼續播放音訊）：確定是否自動從資料夾或共用中的第一首歌曲或第一部電影開始播放。如果您選取 **No**（否），歌曲和電影將在您播放它們時從頭開始播放；如果您選取 **Yes**（是），Seagate Share 將自動從您上次停止播放的位置繼續播放歌曲或電影。
- **Hide Help Tips**（隱藏說明提示）：啟用或停用開啟 Seagate Share 時出現的提示方塊。
- **Reset all 'Do not show again' prompts**（重設所有「不要再次顯示」提示）：重新啟用您之前停用的說明視窗。

4. 按一下 **Submit**（提交）。

您的設定已更新。

將 GoFlex 應用程式新增至您的電腦

Seagate Dashboard 的底部面板是 Seagate 提供的 Application Store（應用程式商店）服務，向您提供可在電腦上安裝以配合儲存裝置使用的應用程式。

在 Application Store（應用程式商店）中，您可以瀏覽應用程式清單、試用您感興趣的應用程式並購買您喜愛的應用程式。應用程式清單會定期更新，因此請經常檢查是否有最新程式。

提示： **Mac 使用者** - Seagate Dashboard 中提供的某些應用程式（如 Memeo Premium Backup）適用於 Mac 電腦。

您可以安裝並在有限時間內免費試用許多應用程式。在免費試用期結束時，您可以選擇是否購買和安裝完整版本。

若要瞭解或安裝應用程式的免費試用版本，請：

1. 開啟 Seagate Dashboard（請參閱第 21 頁）。
2. 在 Application Store（應用程式商店）中尋找應用程式。
提示： 按一下 **See All**（查看全部）以檢視所有可用的應用程式。
3. 在應用程式下方，按一下 **Learn More**（瞭解更多）。
或者，
按一下 **Install**（安裝）以安裝應用程式的免費試用版本。
在免費試用期結束時，您可以選擇是否購買和安裝應用程式的完整版本。

新增和管理使用者帳戶

本節說明如何將使用者新增至 GoFlex Home 網路儲存系統、編輯現有使用者帳戶的詳細資料或從 GoFlex Home 移除使用者帳戶。

備註： 若要完成本節中的任務，您必須擁有含 GoFlex Home 帳戶設定變更權限的使用者帳戶。

將使用者帳戶新增至 GoFlex Home

您可以隨時將使用者新增至 GoFlex Home。

提示： 切記，GoFlex Home 含有最多五個人 / 五部電腦的帳戶。若要建立五人以上的使用者帳戶，您必須升級至 Seagate Share Pro。請參閱第 8 頁以獲得更多資訊。

從 Seagate Dashboard 新增使用者

備註： **Mac 使用者** - 您必須使用 Seagate Share 以將使用者帳戶新增至 GoFlex Home。請參閱第 51 頁。

若要將使用者新增至 GoFlex Home，請：

1. 開啟 Seagate Dashboard（請參閱第 21 頁）。
2. 在 How to...（如何...）面板中，按一下 **Add Users**（新增使用者）。
3. 請按照螢幕上的指示操作。請參閱第 13 頁上的「步驟 5：將使用者新增至 GoFlex Home」以獲得更多資訊。

從 Seagate Share 新增使用者

若要將使用者新增至 GoFlex Home，請：

1. 開啟並登入 Seagate Share（請參閱第 23 頁）。
2. 在首頁中，按一下 **Preferences**（喜好設定）。

3. 按一下 **Add New User**（新增使用者）。
4. 在「帳戶使用者名稱」欄位中輸入使用者名稱。
使用者名稱必須以字母開頭，並且長度至少為三個字元。使用者名稱不區分大小寫。您無法在 GoFlex Home 上使用同一使用者名稱兩次。
5. 輸入使用者的顯示名稱。如果您需要，此名稱可以與「帳戶使用者名稱」不同。
6. 輸入並確認密碼。
密碼長度必須至少為 6 個字元且必須包括一個數字。密碼區分大小寫。
7. 如果您希望此人能夠與您一樣執行相同的家庭網路管理員任務，請選取 **Create as Administrator**（建立管理員）。
8. 按一下 **Submit**（提交）。
使用者帳戶已建立，此人可以在其電腦新增至您 GoFlex Home 網路儲存系統後立即開始使用 GoFlex Home（Windows 使用者請參閱第 14 頁，Mac 使用者請參閱第 19 頁）。

編輯或移除現有的使用者帳戶

您可以隨時變更現有 GoFlex Home 使用者帳戶的詳細資料。您可以：

- 變更密碼。
- 指定或移除管理員權限，此權限可讓使用者變更 GoFlex Home 帳戶設定。
- 指定或移除 GoFlex Home Public（公用）資料夾的存取權。

如有必要，您還可以從 GoFlex Home 中移除使用者帳戶。如果要讓家庭中的其他人可以使用內含的五個使用者帳戶之一，或者要關閉不再需要存取您 GoFlex Home 網路儲存系統的個人帳戶，您可能需要執行此操作。

若要編輯或移除現有的使用者帳戶，請：

1. 開啟 Seagate Dashboard（請參閱第 21 頁），然後按一下 **Preferences**（喜好設定）。
或者，
開啟並登入 Seagate Share（請參閱第 23 頁），按一下 **Go To**（移至），然後按一下 **Preferences**（喜好設定）。
2. 按一下 **Edit User**（編輯使用者）。
畫面上會出現 Edit User（編輯使用者）螢幕。
3. 選取使用者名稱，進行所需的變更，然後按一下 **Submit**（提交）。
或者，
選取使用者名稱，按一下 **Delete**（刪除），然後按一下 **OK**（確定）以確認。
使用者帳戶已更新或刪除。如果您變更了某人的密碼，確保與其共用新密碼。

管理 GoFlex Home 和連接的裝置

本節說明如何正確維護您的 GoFlex Home 裝置以及如何新增和移除 GoFlex 與 USB 磁碟機。

更新 GoFlex Home 軟體

若要充分利用您的 GoFlex Home，請在每次推出新版本時更新其軟體。

若要更新您 GoFlex Home 裝置上的軟體，請：

1. 開啟 Seagate Dashboard（請參閱第 21 頁），然後按一下 **Preferences**（喜好設定）。

或者，

開啟並登入 Seagate Share（請參閱第 23 頁），按一下 **Go To**（移至），然後按一下 **Preferences**（喜好設定）。

2. 按一下 **Software Updates**（軟體更新）。
3. 按一下 **Check Now**（立即檢查）。

如果有可用的更新軟體，請按照螢幕上的指示更新軟體。

將 USB 磁碟機新增至 GoFlex Home

GoFlex Home 提供您可用於連接其他儲存裝置的 USB 連接埠，例如 USB 快閃磁碟機（亦稱為拇指磁碟機）或外接式 USB 硬碟機。在連接至 GoFlex Home 時，USB 磁碟機會在 GoFlex Home 上作為 External Storage（外接式儲存裝置）資料夾顯示，此資料夾位於 Public（公用）、Personal（個人）和 Backup（備份）資料夾旁邊。

若要將 USB 磁碟機新增至 GoFlex Home，請直接將其連接到 GoFlex Home 資料傳輸底座背面的 USB 連接埠，或使用高品質 USB 纜線（未隨附）。請參閱第 7 頁上的圖 2 以獲得尋找 USB 連接埠的說明。（您也可以將 USB 集線器連接到 GoFlex Home，然後再向其連接其他裝置。）

從 GoFlex Home 移除 USB 磁碟機

為避免遺失資料或損毀檔案，請務必按照下列指示安全正確地關閉 USB 儲存裝置，然後再將其從 GoFlex Home 資料傳輸底座中移除：

1. 確保 USB 裝置上沒有開啟的檔案或正在儲存的檔案，並且沒有人正在連接您的 GoFlex Home 進行複製檔案操作。
2. 開啟 Seagate Dashboard（請參閱第 21 頁），然後按一下 **Preferences**（喜好設定）。

或者，

開啟並登入 Seagate Share（請參閱第 23 頁），按一下 **Go To**（移至），然後按一下 **Preferences**（喜好設定）。

3. 按一下 **Storage Devices**（儲存裝置）。

畫面上會出現 Storage Devices（儲存裝置）螢幕。

4. 選取您要關閉的裝置，按一下 **Eject**（彈出），然後按一下 **OK**（確定）以確認。

在 USB 磁碟機關閉後，您即可從 GoFlex Home 資料傳輸底座中安全地將其移除。

從 GoFlex Home 資料傳輸底座中安全地移除 GoFlex 磁碟機

為避免遺失資料或損毀檔案，請務必按照下列指示從 GoFlex Home 資料傳輸底座中移除 GoFlex 磁碟機：

1. 確保沒有人正在存取 GoFlex Home。沒有人正在檢視相片、觀賞電影、聆聽音樂或使用儲存在 GoFlex Home 上的任何其他檔案，或正在 GoFlex Home 資料夾往返複製檔案。

2. 開啟 Seagate Dashboard（請參閱第 21 頁），然後按一下 **Preferences**（喜好設定）。

或者，

開啟並登入 Seagate Share（請參閱第 23 頁），按一下 **Go To**（移至），然後按一下 **Preferences**（喜好設定）。

3. 按一下 **Shut Down**（關閉）。

畫面上會出現 Shut Down（關閉）螢幕。

4. 按一下 **Shut Down**（關閉）。

GoFlex Home 前面的白色磁碟機指示燈閃爍表示 GoFlex Home 正在關閉。完成關閉後，兩個指示燈均會熄滅。

5. 小心地從資料傳輸底座上的連接器向上提起 GoFlex 磁碟機，將其從中移除。

若要安裝磁碟機並重新啟動 GoFlex Home，請按照第 10 頁上的「步驟 2：連接 GoFlex Home」中的指示操作。

關閉並重新啟動 GoFlex Home

如果您在使用 GoFlex Home 時遇到小問題，請按照本節中的指示以重新啟動它。

備註： 重新啟動 GoFlex Home 不會移除任何使用者設定或從磁碟機中刪除內容。

若要關閉並重新啟動 GoFlex Home，請：

1. 確保沒有人正在存取 GoFlex Home。沒有人正在檢視相片、觀賞電影、聆聽音樂或使用儲存在 GoFlex Home 上的任何其他檔案，或正在 GoFlex Home 資料夾往返複製檔案。

2. 開啟 Seagate Dashboard（請參閱第 21 頁），然後按一下 **Preferences**（喜好設定）。

或者，

開啟並登入 Seagate Share（請參閱第 23 頁），按一下 **Go To**（移至），然後按一下 **Preferences**（喜好設定）。

3. 按一下 **Shut Down**（關閉）。

畫面上會出現 Shut Down（關閉）螢幕。

4. 按一下 **Restart**（重新啟動）。

GoFlex Home 安全地關閉並重新啟動。在其完全開啟電源且連接到網路後，GoFlex Home 會出現在 Seagate Dashboard 頂部的磁碟機清單中，並且在 Explorer 和 Finder 中出現 GoFlex Home 資料夾。

將 GoFlex Home 重設為其原始設定

重設 GoFlex Home 會使裝置恢復其原始出廠設定。將保留 GoFlex Home 上儲存的所有檔案 - 將不刪除任何檔案或資料夾，而是移除所有其他設定，例如使用者帳戶和密碼。

備註： 僅在絕對必要時重設 GoFlex Home 以避免重新建立使用者帳戶、重新將電腦新增至 GoFlex Home、重新將使用者連接至其 GoFlex Home 資料夾以及重做任何自訂設定的冗長任務。

若要重設 GoFlex Home，請：

1. 確保沒有人正在存取 GoFlex Home。沒有人正在檢視相片、觀賞電影、聆聽音樂或使用儲存在 GoFlex Home 上的任何其他檔案，或正在 GoFlex Home 資料夾往返複製檔案。
2. 用迴紋針按住 **Reset**（重設）按鈕 + (10) 秒鐘。Reset（重設）按鈕位於 GoFlex Home 的側面，如第 6 頁上的圖 1 中所示。

白色磁碟機指示燈閃爍表示 GoFlex Home 正在關閉。完成關閉後，兩個指示燈均會熄滅。

3. 按下 **Power**（電源）按鈕以重新啟動 GoFlex Home，然後按照第 12 頁上的「步驟 4：安裝 GoFlex Home」中的指示在您的家庭網路中重新啟用 GoFlex Home、重新新增使用者帳戶和電腦。

務必*準確地*重新建立使用者名稱，以便每個人都可重新連接到他們現有的 GoFlex Home 資料夾。

提示： 您也可以透過使用 GoFlex 纜線（另外購買）將 GoFlex Home 直接連接到您的電腦，以存取 GoFlex Home 上的所有資料夾和檔案。請造訪 www.seagate.com 以瞭解更多資訊。

為 GoFlex Home 新增更多儲存容量

如果您未來需要 GoFlex Home 上具有更多的儲存容量，則可將 USB 磁碟機直接連接到 GoFlex Home（請參閱第 53 頁），或升級到最新或更大容量的 GoFlex Home 或 GoFlex Desk 磁碟機（請參閱第 54 頁以獲得有關移除和更換 GoFlex Home 中磁碟機的指示）。

如果您要更換目前的磁碟機，則可將其作為您所有家庭備份檔案的存檔進行儲存，以防止某人的電腦上出現問題或意外覆寫或刪除重要的舊檔案。

如需有關用於 GoFlex Home 的其他 GoFlex 磁碟機的更多資訊，請造訪 Seagate 網站：
www.seagate.com

管理 GoFlex Home 設定和喜好設定

GoFlex Home Preferences（喜好設定）頁面可協助您管理 GoFlex Home 裝置的個人和網路設定。

在 Preferences（喜好設定）頁面中，您可以變更個人資訊、管理 GoFlex Home 上的使用者帳戶（如果您有此操作權限）、變更與網路有關的設定，以及透過更新其軟體或將其正確關閉來管理您的 GoFlex Home 裝置。

您可以透過兩種方式開啟 GoFlex Home Preferences（喜好設定）頁面：

- 開啟 Seagate Dashboard（請參閱第 21 頁），然後按一下 **Preferences**（喜好設定）。
或者，
- 開啟並登入 Seagate Share（請參閱第 23 頁），按一下 **Go To**（移至），然後按一下 **Preferences**（喜好設定）。

Preferences（喜好設定）頁面開啟並顯示各種設定。本節說明本章中尚未討論過的那些設定。

Server Preferences（伺服器喜好設定）設定

本節說明 Seagate Share Preferences（喜好設定）頁面中 Server Preferences（伺服器喜好設定）區域中可用的設定。

- **Network Sharing**（網路共用）：控制家庭成員是否可以使用 Explorer 或 Finder 來存取他們的 GoFlex Home Personal（個人）和 Backup（備份）資料夾，以及存取連接至 GoFlex Home 的 USB 印表機（請參閱第 35 頁上的「安裝集中式印表機」）。
- **UPNP Router Configuration**（UPNP 路由器設定）：控制 Seagate Share 是否設定您的路由器，以及 Seagate Share 是否可以覆寫您路由器的目前設定。

備註： 僅在您在安裝 GoFlex Home 時遇到問題時啟用此設定。GoFlex Home 可以與多數的消費者家庭網路設備配合使用，無需特殊的設定。

- **Notifications**（通知）：設定要用於接收臨時系統訊息的電子郵件地址。在此欄位中輸入的電子郵件地址將僅在磁碟機出現問題、磁碟機已滿或在您的 Seagate Share Pro 訂閱即將到期時接收系統訊息。
- **Network Services**（網路服務）：控制您的 GoFlex Home 是否可從 FTP 站台進行存取。為提高安全性，除非或僅在您特別需要時才啟用 FTP 存取。啟用 FTP 意味著您的家庭成員都可使用 FTP 上傳和下載檔案至他們的 GoFlex Home 資料夾。

您可以限制 FTP 僅可存取您家庭網路 (LAN) 中的電腦，或啟用 FTP 可從網際網路上的任何位置存取。

- **LAN Connection**（LAN 連線）：控制 GoFlex Home 是否使用它自動獲取的設定連接到您的家庭網路。（除非您有網路連接經驗、家中擁有企業級網路設備，或在旅行時遇到存取 GoFlex Home 的問題，否則您應該將 **Obtain IP Address Automatically**（自動獲取 IP 位址）設定為 **Yes**（是）。無需其他輸入。）

如果您需要為 GoFlex Home 手動設定 LAN 連線，請將 **Obtain IP Address Automatically**（自動獲取 IP 位址）設定為 **No**（否），然後在出現的欄位中輸入所有必要的資訊：

- **Server IP Address**（伺服器 IP 位址）：為 GoFlex Home 設定靜態 IP 位址。從您的 ISP（網際網路服務供應商）獲取靜態 IP 位址，然後用它取代在方塊中預設出現的動態 IP 位址。
- **Server Netmask**（伺服器網路遮罩）：設定子網路遮罩，用於確定子網路（您網路中的一個獨立部分）的位址範圍。傳送至子網路內部（例如，在您的電腦與 GoFlex Home 之間）位址的資料會在網路中路由。傳送至子網路外部（例如，在遠端使用者與 GoFlex Home 之間）位址的資料會路由至網際網路。大多數具有少於 255 個節點的家庭網路使用 **netmask.24**。
- **Gateway**（閘道）：設定將資料從 GoFlex Home 路由至網際網路的裝置（很可能是您的路由器）的 IP 位址。
- **Date and Time**（日期和時間）：控制 GoFlex Home 使用的日期和時間。您可以設定 GoFlex Home 從使用網際網路時間伺服器的網際網路獲取其設定，或可以自行設定 GoFlex Home 的日期和時間。如果您將 **Set date and time from the Internet**（從網際網路設定日期和時間）設定為 **Yes**（是），則請選取預設的 NTP（網路時間通訊協定）伺服器以獲得最佳效果。
- **Remote Access**（遠端存取）：啟用時可透過網際網路從任何位置存取 GoFlex Home。您可以使用此設定來停用遠端存取，此設定會在您安裝 GoFlex Home 時自動啟用。

Administration (管理) 設定

本節說明 Seagate Share Preferences (喜好設定) 頁面中 Administration (管理) 區域中可用的設定。

- **Add New User** (新增使用者)：請參閱第 51 頁。
- **Edit User** (編輯使用者)：請參閱第 52 頁。
- **Shut Down** (關閉)：請參閱第 54 頁。
- **Software Updates** (軟體更新)：請參閱第 53 頁。
- **GoFlex Home Premium Subscription** (GoFlex Home 高級訂閱)：將 Seagate Share 升級至 Seagate Share Pro，從而獲取年度訂閱可用的高級服務選項。請參閱第 8 頁以獲得更多資訊。
- **Computers Backup** (電腦備份)：啟用 ComputersBackup (您可能已在安裝期間安裝在您的 Mac 上) 以使用 Time Machine 將電腦上的檔案備份至 GoFlex Home。在電腦上設定備份工具之前，您必須啟用電腦備份並設定密碼。在您設定電腦上的備份工具時將需要提供此密碼。

透過按一下 **Wipe** (擦除)，您還可以從 GoFlex Home 中刪除所有備份的資料。

注意：擦除備份將刪除「所有」GoFlex Home 使用者的「所有」備份資料 (而不僅僅是您自己的備份檔案)。

- **Storage Devices** (儲存裝置)：可讓您從 GoFlex Home 安全地移除 USB 磁碟機 (請參閱第 53 頁)。亦可讓您格式化 USB 磁碟機以將其變更為適用於 Windows 的 NTFS (新技術檔案系統) 格式。

注意：格式化 USB 磁碟機將從磁碟機中刪除所有的現有檔案。

7. 解決問題

GoFlex Home 是隨插即用裝置。但在某些情況下，安裝程序可能需要額外注意。以下是疑難排解提示清單，用於協助您解決在安裝期間遇到的任何問題。

- 確保將提供的電源轉接器牢固地連接到 GoFlex Home 和電源。如果您使用的是電源插座，請確保將其開啟。
- 檢查網路纜線的一端是否牢固地連接到 GoFlex Home 上的乙太網路連接埠，而另一端連接到網路路由器上的可用連接埠。

如果網路纜線已牢固連接且指示燈亮起琥珀色燈號，則網路纜線或乙太網路連接埠可能未正常運作。若要測試此問題，請將網路纜線連接到路由器上的其他連接埠。如果仍未建立連接，請嘗試更換其他乙太網路纜線。

確保您的路由器已開啟。

- 確保路由器向您網路 (DHCP) 中的各部電腦分配 IP 位址，並且 DHCP 已在路由器上啟用。DHCP 通常已在家庭網路中啟用。如果未啟用，您將無法連接到 GoFlex Home。如果您需要在路由器上啟用 DHCP 的協助，請參閱您的路由器說明文件。
- 確保您的家庭網路未關閉或停用，並且您的網際網路服務未中斷。

常見問題和解決方案

本節提供解決常見問題的建議。

為什麼我無法建立新使用者帳戶？

您可能已經超過所允許使用者帳戶數量的上限。GoFlex Home 包含五個使用者帳戶，包括最初安裝 GoFlex Home 的家庭網路管理員。若要建立新使用者帳戶，您必須刪除現有帳戶（例如，如果有人離開家庭的範圍），或透過訂閱 Seagate Share Pro 升級到數量不受限制的使用者帳戶。請參閱第 8 頁以獲得更多資訊。

為什麼我的電腦無法連接到 GoFlex Home？

如果您已在電腦上安裝 GoFlex Home 軟體但無法連接到 GoFlex Home，請檢查您的家庭網路是否正常運作，以及 GoFlex Home 裝置是否正確連接並開啟。

如果其他電腦可以成功連接到 GoFlex Home，則您可能已經超過電腦數量的最大限制。

GoFlex Home 包含用於五部電腦的授權。若要新增其他電腦，您必須刪除現有使用者帳戶（這會中斷其電腦連接）或透過訂閱 Seagate Share Pro 升級到無限制使用者帳戶。請參閱第 8 頁以獲得更多資訊。

為什麼我無法使用我想用於 GoFlex Home/ 我的使用者帳戶的名稱？

GoFlex Home 裝置本身必須擁有完全唯一的名稱 - 未被世界上的任何其他裝置使用。與您通常為找到一個尚未使用的線上使用者名稱或電子郵件地址而進行多次嘗試一樣，您可能需要略微調整所需的名稱以使其唯一。使用 **Check Availability**（檢查可用性）按鈕以獲得幫助。

此外，您的 GoFlex Home 名稱必須以字母開頭，並且長度至少為三個字元。您可以使用字母、數字、破折號、點和底線。不允許使用空格。

在您的 GoFlex Home 網路儲存系統內，不得有兩個使用者帳戶使用相同的名稱，即使它們的電腦和密碼並不相同。

為什麼 Memeo Instant Backup 不允許我將三部以上的電腦備份到 GoFlex Home？

GoFlex Home 包含最多用於三部電腦的 Memeo Instant Backup 的存取權。若要新增更多電腦，請升級至 Memeo Premium Backup。如需更多資訊，請按一下 Seagate Dashboard Application Store（應用程式商店）中 Premium Backup（高級備份）下面的 **Learn More**（瞭解更多）。

我是家庭網路管理員，我忘記了我的 GoFlex Home 密碼。如何重設此密碼？

如果您是家庭網路管理員（最初安裝 GoFlex Home 的人員）且無法再想起您的 GoFlex Home 密碼，請按照下列指示以重設您的密碼：

1. 確保沒有人正在存取 GoFlex Home。沒有人正在檢視相片、觀賞電影、聆聽音樂或使用儲存在 GoFlex Home 上的任何其他檔案，或正在 GoFlex Home 資料夾往返複製檔案。
2. 用迴紋針按住 **Reset**（重設）按鈕三 (3) 秒鐘。重設按鈕位於 GoFlex Home 資料傳輸底座的側面，如第 6 頁上的圖 1 中所示。

注意：不要按住 **Reset**（重設）按鈕超過 5 秒鐘。按住 **Reset**（重設）按鈕 10 秒鐘將會清除您的所有 GoFlex Home 自訂設定（請參閱第 55 頁）。

白色磁碟機指示燈閃爍表示 GoFlex Home 正在關閉。完成關閉後，兩個指示燈均會熄滅。

3. 如果裝置沒有自行重新啟動，按下 **Power**（電源）按鈕可重新啟動 GoFlex Home。
4. 在您的電腦中，開啟 Web 瀏覽器（如檔案總管或 Safari）並輸入下列格式的 GoFlex Home IP 位址：

`http://GoFlexHomeIPaddress\`

例如：

`http://123.456.789.0\`

若要在執行 Windows 作業系統的電腦上尋找 GoFlex Home 的 IP 位址，請在「網路裝置」清單中找到 GoFlex Home，然後檢查其「內容」。（在 Windows XP 中，如果 GoFlex Home 未在網路裝置清單中顯示，請按一下「網路上的芳鄰」中的**顯示已連接網路 UPnP 裝置的圖示**，然後按照螢幕上的指示操作。）

若要在執行 Mac 作業系統的電腦上尋找 GoFlex Home 的 IP 位址，請在 Finder 中使用「網路公用程式」（應用程式 > 公用程式）。

為什麼 GoFlex Home 看起來似乎是自行關閉的？

GoFlex Home 隨附省電功能，這表示當 GoFlex Home 持續無活動 12 分鐘，將會進入待命狀態。只要您的網路儲存系統中有人存取他們的資料夾和檔案，GoFlex Home 就會自動恢復活動模式。

在安裝期間有人登入 Seagate Dashboard。我該怎麼辦？

Seagate Dashboard 可讓您變更使用者。請參閱第 22 頁上的「登入 Seagate Dashboard」以獲得更多資訊。

或者，開啟 Seagate Share（請參閱第 23 頁），按一下 **Sign Out**（登出），然後以您個人身分重新登入。

GoFlex Home 指示燈含義說明

GoFlex Home 資料傳輸底座前面的指示燈透過變更顏色和閃爍來指示磁碟機和裝置的狀態。本節說明這些指示燈的含義以及出現問題時的解決方法。

表 1： GoFlex Home 指示燈（頂部）

狀態	狀態
閃爍綠色燈號	啟動中
穩定亮起綠色燈號	已連接至網路並可開始使用
閃爍琥珀色燈號	未連接至網路

如果 GoFlex Home 指示燈指示出現問題：

- 確保該磁碟機已正確且牢固地連接到資料傳輸底座。
- 確保您的家庭網路未中斷或停用。（查看 GoFlex Home 資料傳輸底座背面的指示燈 - 如果它們未亮起和閃爍，則表示 GoFlex Home 未連接至您的網路。）
- 確保用於將 GoFlex Home 連接到路由器的乙太網路纜線完好無損。
- 確保您的網際網路連線未中斷或停用。（開啟電腦上的瀏覽器以進行檢查。）

表 2： 磁碟機指示燈（底部）

狀態	狀態
穩定亮起白色燈號	磁碟機已安裝並可開始使用
燈號熄滅	磁碟機未正確安裝或出現問題

如果磁碟機指示燈指示出現問題：

- 確保該磁碟機已正確且牢固地連接到資料傳輸底座。
- 確保資料傳輸底座和磁碟機均完好無損。

尋求更多幫助

GoFlex Home 網路儲存系統使用簡便，但您仍可能會遇到問題。如果您有安裝或使用 GoFlex Home 網路儲存系統的任何問題，請造訪 www.seagate.com/goflexhomesupport。

索引

A

- Add New User (新增使用者) 52
- Add to Share (新增至共用) 45
- Add Users (新增使用者) 51
- Administration (管理) 設定 58
- Allow Downloads for this Share (允許下載此共用) 32
- Application Store (應用程式商店) 面板 21

B

- Backup (備份) 資料夾 9, 26

C

- Change Password (變更密碼) 49
- ComputersBackup 16
 - Seagate Share 58
 - 安裝 18
- Cooliris 8, 24, 40
- Cover (報導) 24
- Create as Administrator (建立管理員) 52

D

- Dashboard。請參閱 Seagate Dashboard
- Date and Time (日期和時間) 設定 57
- Delete Contact (刪除聯絡人) 48
- Delete (刪除) 43
- DLNA 36

E

- Edit Contact (編輯聯絡人) 48
- Edit User (編輯使用者) 52
- Enable FTP access to the Internet (啟用對網際網路的 FTP 存取) 48
- Enable FTP access to your local LAN (啟用對您本地 LAN 的 FTP 存取) 48

F

- Facebook, 將相片複製到 33
- Flickr, 將相片複製到 34
- FTP 48

G

- Gateway (閘道) 57
- Get Cooliris (獲取 Cooliris) 40
- Go To (移至) 功能表 24
- GoFlex Home
 - Backup (備份) 資料夾 9, 26
 - FTP 存取 48
 - Personal (個人) 資料夾 9, 26
 - Public (公用) 資料夾 9, 26
 - 包裝內容 10
 - 在 Mac 上安裝 17
 - 在 Mac 上安裝軟體 17
 - 在 Windows 上安裝 12
 - 在 Windows 上安裝軟體 12
 - 自訂系統設定 56
 - 自訂您的設定 49
 - 更新軟體 53
 - 私密 26
 - 指示燈 6, 7, 61
 - 重設 55
 - 重新啟動 54
 - 移除 GoFlex 磁碟機 54
 - 移除 USB 磁碟機 53
 - 設定 Time Machine 18
 - 連接 10
 - 註冊 13, 17
 - 新增 Mac 19
 - 新增 PC 14
 - 新增 USB 磁碟機 53
 - 新增容量 56
 - 新增應用程式 50
 - 裝置功能 6, 7
 - 裝置名稱 12, 17
 - 資料夾 9, 16, 26
 - 疑難排解 59
 - 管理裝置 49
 - 線上支援 62
 - 適用於 Mac 的桌面應用程式 18
 - 關閉 54
 - 變更您的密碼 49

- GoFlex Home Agent 16
 - 安裝 18
- GoFlex Home Premium Subscription (GoFlex Home 高級訂閱) 58
- GoFlex Home 指示燈 6, 11
- H**
- Hide Help Tips (隱藏說明提示) 設定 50
- Home Background Position (首頁背景位置) 設定 50
- I**
- Instant Backup (即時備份) 29
- IP 位址, 尋找 48, 60
- iTunes 38
- L**
- LAN Connection (LAN 連線) 設定 57
- Language (語言) 設定 50
- LED/ 指示燈 6, 61
- Load Content (載入內容) 27
- M**
- Mac
 - ComputersBackup 16
 - GoFlex Home Agent 16
 - SmartFolderShortcut 16
 - SmartWebShortcut 16
 - 安裝 GoFlex Home 17
 - 安裝 GoFlex Home 桌面應用程式 18
 - 安裝 GoFlex Home 軟體 17
 - 系統需求 6
 - 桌面應用程式 16
 - 聆聽音樂 31
 - 設定 Time Machine 18
 - 開啟檔案 31
 - 新增至 GoFlex Home 19
 - 檢視相片和圖片 31
 - 觀看電影和視訊 31
- Manual Upload (手動上傳) 28
- Mimeo Instant Backup 28
- N**
- Navigation (導覽) 工具列 24
- Network Services (網路服務) 設定 57
- Network Sharing (網路共用) 設定 56
- Notifications (通知) 設定 57
- NTP 57
- O**
- Obtain IP Address Automatically (自動獲取 IP 位址) 57
- P**
- PC
 - 安裝 GoFlex Home 12
 - 系統需求 5
 - 新增至 GoFlex Home 14
- Personal (個人) 資料夾 9, 26
- Preferences (喜好設定)
 - Add New User (新增使用者) 52
 - Administration (管理) 設定 58
 - Change Password (變更密碼) 49
 - Computers Backup (電腦備份) 設定 58
 - Date and Time (日期和時間) 57
 - Edit User (編輯使用者) 52
 - LAN Connection (LAN 連線) 57
 - Network Services (網路服務) 57
 - Network Sharing (網路共用) 56
 - Notifications (通知) 57
 - Remote Access (遠端存取) 57
 - Server Preferences (伺服器喜好設定) 設定 56
 - Storage Devices (儲存裝置) 58
 - UPNP Router Configuration (UPNP 路由器設定) 56
 - User (使用者) 設定 49
 - 移除 USB 磁碟機 53
 - 軟體更新 53
 - 開啟 Preferences (喜好設定) 頁面 56
 - 關閉 GoFlex Home 54
- Public (公用) 資料夾 9, 26
- R**
- Really Simple Syndication (真正簡易聚合)。請參閱 RSS
- Remote Access (遠端存取) 設定 57
- Rename (重新命名) 41, 42, 46
- Reset (重設) 按鈕 55
 - 影像 7
- Restart (重新啟動) 55

- Resume Audio Playback (繼續播放音訊) 設定 50
- Rotate Clockwise (順時針旋轉) 39
- Rotate Counterclockwise (逆時針旋轉) 39
- RSS 定義 8
- RSS 圖示影像 35
- RSS 饋送 34
- S**
- Seagate Dashboard 13
 - Application Store (應用程式商店) 面板 21
 - Change (變更) 按鈕 22
 - Drives (磁碟機) 面板 21
 - How to... (如何 ...) 面板 21
 - My Applications (我的應用程式) 面板 21
 - 功能 22
 - 存取您的檔案 30
 - 更新軟體 23
 - 系統匣圖示 21
 - 桌面圖示 21
 - 將檔案複製到 GoFlex Home 27
 - 登入 14, 22
 - 開啟 21
 - 新增使用者帳戶 13, 51
 - 新增應用程式 50
 - 導覽 21
 - 幫助 22
 - 變更使用者 22
- Seagate Dashboard 上的 Change (變更) 按鈕 22
- Seagate Dashboard 上的 Drives (磁碟機) 面板 21
- Seagate Dashboard 上的 How to... (如何 ...) 面板 21
- Seagate Dashboard 上的 My Applications (我的應用程式) 面板 21
- Seagate Share
 - Administration (管理) 設定 58
 - Content (內容) 面板 24
 - Cooliris 40
 - Go To (移至) 功能表 24
 - GoFlex Home Premium Subscription (GoFlex Home 高級訂閱) 58
 - Main (主) 面板 24
 - Navigation (導覽) 工具列 24
 - Search/View (搜尋 / 檢視) 工具列 24
 - Server Preferences (伺服器喜好設定) 設定 56
 - Shares (共用) 面板 44
 - Shares (共用) 頁面 44
 - Share (共用) 面板 24
 - SmartWebShortcut 16
 - 下載檔案 43, 46
 - 以幻燈片模式檢視相片 39
 - 功能 25
 - 功能表 25
 - 共用 31
 - 在 Shares (共用) 頁面中開啟 44
 - 存取您的共用 44
 - 存取您的檔案 30
 - 刪除共用 47
 - 刪除資料夾 40
 - 刪除檔案 43
 - 使用 RSS 饋送共用相片 34
 - 使用檔案和資料夾 25
 - 建立共用 31
 - 建立首頁背景 39
 - 重新命名資料夾 41
 - 重新命名檔案 42
 - 將相片複製到 Facebook 33
 - 將相片複製到 Flickr 34
 - 將標題新增至檔案 42
 - 將標籤新增至檔案 42
 - 將檔案移至新資料夾 42
 - 將檔案新增至資料夾 41
 - 將檔案複製到 GoFlex Home 27
 - 旋轉相片 39
 - 移動資料夾 41
 - 設定為與 iTunes 搭配使用 38
 - 設定電子郵件通訊錄 47
 - 登入 23
 - 開啟 23
 - 開啟 Preferences (喜好設定) 頁面 56
 - 開啟功能表 25
 - 新增使用者帳戶 51
 - 新增資料夾 40
 - 管理共用 44
 - 管理檔案和資料夾 37
 - 播放音樂 37
 - 箭頭按鈕 27
 - 複製資料夾 41
 - 複製檔案 42

- 導覽 24
- 幫助 24
- 檢視共用 32, 44
- 檢視相片和圖片 39
- 觀看電影和視訊 38
- Seagate Share Pro 8
- Seagate Share 中的 Content (內容) 面板 24
- Seagate Share 中的 Main (主) 面板 24
- Seagate Share 中的功能表 25
- Search/View (搜尋 / 檢視) 工具列 24
- Send Invitations (傳送邀請函) 32
- Server IP Address (伺服器 IP 位址) 57
- Server Netmask (伺服器 IP 位址) 57
- Server Preferences (伺服器喜好設定) 設定 56
- Set date and time from the Internet (從網際網路設定日期和時間) 57
- Share with Everyone (與所有人共用) 32
- Share with Facebook (與 Facebook 共用) 33
- Share with Flickr (與 Flickr 共用) 34
- Share with Friends (與朋友共用) 32, 47
- Share with Media Devices (與媒體裝置共用) 36, 38
- Share with Media Players (與媒體播放器共用) 32
- Share with Other Family Accounts (與其他家庭帳戶共用) 32
- Share (共用) 面板 24
- Shut Down (關閉) 55
- SmartFolderShortcut 16, 26
 - 存取您的檔案 31
 - 安裝 18
- SmartWebShortcut 16, 23
 - 安裝 18
- Social Networking Sites (社交網站) 33
- Software Updates (軟體更新) 53
- Storage Devices (儲存裝置) 54, 58
- T**
- Time Machine 18
- U**
- Unshare with Media Devices (取消與媒體裝置的共用) 36
- UPnP Router Configuration (UPnP 路由器設定) 設定 56
- UPnP-AV 36
- USB 印表機, 安裝 35
- USB 連接埠影像 7
- USB 磁碟機
 - 使用 Seagate Share 格式化 58
 - 從 GoFlex Home 移除 53
 - 新增至 GoFlex Home 53
- Use as Home Page Background (用作首頁背景) 39
- Use as Share Cover (用作共用封面) 46
- V**
- View This In 3D (以立體方式檢視) 40
- W**
- Windows
 - 安裝 GoFlex Home 12
 - 安裝軟體 12
 - 將電腦新增至 GoFlex Home 14
- Wipe (擦除) 58
- 三畫**
- 下載 43, 46
- 四畫**
- 幻燈片 39
- 五畫**
- 包裝內容 10
- 用於接收系統訊息的電子郵件地址 12, 17, 57
- 六畫**
- 共用
 - 下載檔案 46
 - 存取 44
 - 刪除 47
 - 定義 31
 - 建立 31
 - 建立未共用的共用 45
 - 建立封面圖片 46
 - 重新命名 46
 - 停用共用 45
 - 移除檔案 44
 - 設定電子郵件通訊錄 47

- 尋找 44
- 開啟 32, 44
- 新增檔案 44
- 檢視 32, 44
- 邀請其他人檢視您的共用 45
- 共用的封面圖片 46
- 共用的電子郵件通訊錄 47
- 共用您的檔案 31
- 共用新內容 ... 設定 50
- 共用電子郵件寄件者設定 50
- 印表機, 安裝 35
- 在 Facebook 上共用相片 33
- 在 Flickr 上共用相片 34
- 在 Mac 上安裝 GoFlex Home 軟體 17
- 在 Seagate Share 中放映幻燈片 39
- 在 Seagate Share 中重新命名資料夾 41
- 在 Seagate Share 中重新命名檔案 42
- 在 Seagate Share 中將檔案新增至資料夾 41
- 在 Seagate Share 中移動資料夾 41
- 在 Seagate Share 中複製資料夾 41
- 在 Seagate Share 中複製檔案 42
- 在 Windows 上安裝 GoFlex Home 軟體 12
- 在家中存取檔案 29
- 在旅行時存取檔案 31
- 安裝 GoFlex Home
 - 在 Mac 上 17
 - 在 Windows 上 12
- 安裝 GoFlex Home 桌面應用程式 18
- 自訂 GoFlex Home 49
- 自動備份 28
- 七畫**
- 刪除共用 47
- 刪除使用者帳戶 52
- 更新 GoFlex Home 軟體 53
- 更新 Seagate Dashboard 23
- 私密 26
- 系統需求 5
- 八畫**
- 使用 RSS 饋送共用相片 34
- 使用者
 - 刪除使用者帳戶 52
 - 疑難排解 59
 - 編輯使用者帳戶 52
- 使用者帳戶 12, 17
 - 家庭網路管理員權限 13, 52
 - 密碼提示 13
 - 新增 13, 51
- 拖曳並放下 28
- 九畫**
- 建立共用 45
- 建立使用者帳戶 12, 17
- 建立新聯絡人 47
- 為 GoFlex Home 新增容量 56
- 相片
 - 以幻燈片模式檢視 39
 - 在 Cooliris 中檢視 40
 - 在 Facebook 上共用 33
 - 在 Flickr 上共用 34
 - 在 Seagate Share 中旋轉 39
 - 在 Seagate Share 中檢視 39
 - 使用 RSS 饋送共用 34
 - 建立共用的封面圖片 46
 - 建立首頁背景 39
 - 檢視 30, 31
- 重設 GoFlex Home 55
- 重設所有 'Do not show...' (『不顯示 ...』) 設定 50
- 重新命名共用 46
- 重新啟動 GoFlex Home 54
- 音樂
 - 在 Seagate Share 中播放 37
 - 使用 iTunes 播放 38
 - 聆聽 30
- 首頁
 - 定位背景影像 50
 - 新增背景影像 39
- + 畫**
- 家庭網路管理員權限 13, 52
- + 一畫**
- 停用共用存取 45

- 剪下並貼上 42
- 密碼 13
 - 使用者帳戶 12, 17
 - 疑難排解 60
 - 變更您的密碼 49
- 將 Mac 新增至 GoFlex Home 19
- 將 PC 新增至 GoFlex Home 14
- 將資料夾新增至 Seagate Share 40
- 將標題與標籤新增至檔案 42
- 將檔案上傳到 GoFlex Home 27
- 將檔案新增至共用 44
- 將檔案複製到 GoFlex Home 27
- 從 Seagate Share 下載檔案 43
- 從 Seagate Share 中刪除檔案 43
- 從 Seagate Share 刪除資料夾 40
- 從共用中下載檔案 46
- 從共用中移除檔案 44
- 啟用共用 32
- 啟動 Seagate Dashboard 13
- 旋轉相片 39
- 移除 GoFlex 磁碟機 54
- 移除 USB 磁碟機 53
- 聆聽音樂 30, 31
- 設定 Time Machine 18
- 軟體, 更新 23, 53
- 軟體安裝
 - Windows 12
 - 在 Mac 上 17
- 連接 GoFlex Home 10
- 十二畫**
- 備份您的檔案 28
 - 疑難排解 60
- 媒體裝置 36
 - 範例 36
- 登入 Seagate Dashboard 14, 22
- 登入 Seagate Share 23
- 視訊
 - 使用 Seagate Share 觀看 38
 - 觀看 30
- 註冊 GoFlex Home 13, 17
- 開啟 Seagate Dashboard 21
- 開啟 Seagate Share 23
- 開啟 Seagate Share 功能表 25
- 開啟檔案 30, 31
- 集中式列印 35
- 十三畫**
- 新增 GoFlex Home 應用程式 50
- 新增使用者帳戶 13, 51
- 解決問題 59
- 資料夾
 - 在 Seagate Share 中使用 25
 - 在 Seagate Share 中重新命名 41
 - 在 Seagate Share 中移動 41
 - 在 Seagate Share 中移動檔案 42
 - 在 Seagate Share 中新增檔案 41
 - 在 Seagate Share 中複製 41
 - 使用 Seagate Share 管理 37
 - 從 Seagate Share 中刪除 40
 - 新增至 Seagate Share 40
- 遊戲主控台 36
- 電源按鈕影像 7
- 電影
 - 使用 Seagate Share 觀看 38
 - 觀看 30
- 十四畫**
- 疑難排解 59
- 磁碟機
 - 更換 GoFlex Home 磁碟機 56
 - 重新啟動 GoFlex Home 54
 - 格式化 USB 磁碟機 58
 - 移除 GoFlex Home 磁碟機 54
 - 移除 USB 磁碟機 53
 - 新增 USB 磁碟機 53
 - 關閉 GoFlex Home 54
- 磁碟機指示燈 6, 11
- 與媒體裝置共用 36
- 十五畫**
- 播放音樂 37
- 數位視訊播放器 36
- 標題 42

- 標籤 42
 - 定義 42
- 編輯使用者帳戶 52
- 複製並貼上 41, 42
- 適用於 Mac 的桌面應用程式 16
- + 六畫**
- 隨機播放 24
- + 七畫**
- 幫助 62
 - Seagate Dashboard 22
 - Seagate Share 24
- 應用程式, 新增 50
- 檔案
 - 上載到 GoFlex Home 27
 - 共用 31
 - 在 Seagate Share 中使用 25
 - 在 Seagate Share 中重新命名 42
 - 在 Seagate Share 中移動 42
 - 在 Seagate Share 中新增至資料夾 41
 - 在 Seagate Share 中新增標題與標籤 42
 - 在 Seagate Share 中複製 42
 - 在家中存取 29
 - 在媒體裝置上使用 36
 - 在遊戲主控台上播放 36
 - 自動備份 28
 - 使用 FTP 存取 48
 - 使用 Seagate Share 管理 37
 - 建立共用 31
 - 從 Seagate Share 下載 43
 - 從 Seagate Share 中刪除 43
 - 從共用中下載 46
 - 從共用中移除 44
 - 透過 Seagate Dashboard 存取 30
 - 透過 Seagate Share 存取 30
 - 透過 SmartFolderShortcut 存取 31
 - 備份 28
 - 遠端存取 31
 - 複製到 GoFlex Home 27
- 檔案已存在時的操作 50
- 檢視相片和圖片 30, 31
- 邀請其他人檢視您的共用 45
- + 九畫**
- 關閉 GoFlex Home 54
- 二十二畫**
- 權限 13, 52
- 二十三畫**
- 變更 Seagate Dashboard 上的使用者 22
- 二十五畫以上**
- 觀看電影和視訊 30, 31