

Samsung Format Utility

삼성 포맷 유틸리티 사용하기

삼성 포맷 유틸리티는 삼성 외장하드 포맷을 위해서 제작된 프로그램입니다.

**주의: 포맷을 하면 데이터가 모두 지워지므로
진행하시기 전에 중요한 데이터는 반드시 백업을
해두시기 바랍니다.**

이 매뉴얼은 컴퓨터를 사용하는 사용자를 위한 삼성 외장하드 포맷 가이드입니다. 외장하드 포맷 전에 매뉴얼을 숙지하신 후 사용하기 바랍니다.

제품 특징

지원 가능:

- 삼성 외장하드 제품만 지원
- Windows XP / Vista / 7
- 32GB이상의 NTFS와 FAT32 포맷
- 디스크 라벨 설정
- 퀵 포맷 가능

지원 안 함:

- 파티션 크기 조절

프로그램 구성

- Samsung Format Utility Vx.x.exe
- 삼성 포맷 유틸리티는 Windows용 응용프로그램으로 Samsung 홈페이지에서 다운로드가 가능합니다.

(홈페이지 : www.samsunghdd.co.kr)

파티션과 포맷 방식 변경하기

사용자 취향에 맞게 파티션과 포맷 방식을 변경할 수 있습니다.

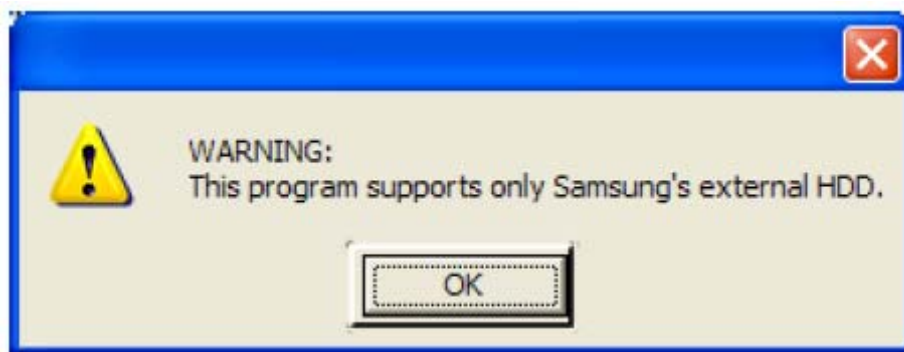
- FAT32방식으로 재포맷
- NTFS방식으로 재포맷
- Macintosh에서 재포맷

FAT32 방식으로 재포맷 하기

FAT32 방식으로 포맷하실 때는 삼성 포맷 유틸리티를 사용하십시오.

1. **Samsung Format Utility Vx.x.exe**을 실행
2. 경고 메시지를 읽은 후 **OK**를 클릭

그림 1-1 포맷터 사용제한 경고창



주의: 포맷을 하면 데이터가 모두 지워지므로
진행하시기 전에 중요한 데이터는 반드시 백업을
해두시기 바랍니다.

3. Drive To Format 풀다운 메뉴에서 한 개의 파티션으로 포맷하고자 하면 **Whole Hard Drive**을, 다른 파티션을 포맷하고자 하면 포맷하고자 하는 파티션을 선택
4. File System 풀다운 메뉴에서 **File System**을 선택 (NTFS, FAT32)
5. 퀵 포맷을 하려면 퀵 포맷 박스를 체크
6. 볼륨 라벨(이름)을 설정하려면 원하는 내용을 기입

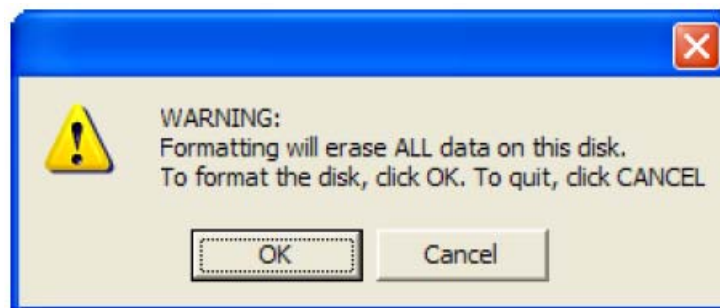
7. Start 클릭

그림 1-2 삼성 포맷 유틸리티 실행창



8. 포맷 시 외장하드의 모든 데이터가 삭제된다는 내용의 경고창이 뜨면 숙지 후 **OK** 클릭

그림 1-3 포맷 실행 전 경고창



포맷을 실행하면 삼성 포맷 유틸리티 창의 왼쪽 하단 문구가 *Enumerate Device Success*에서 *Running*로 바뀌고 포맷이 완료되면 다시 *Enumerate Device Success* 문구가 표시됩니다.

그림 1-4 포맷 실행 중

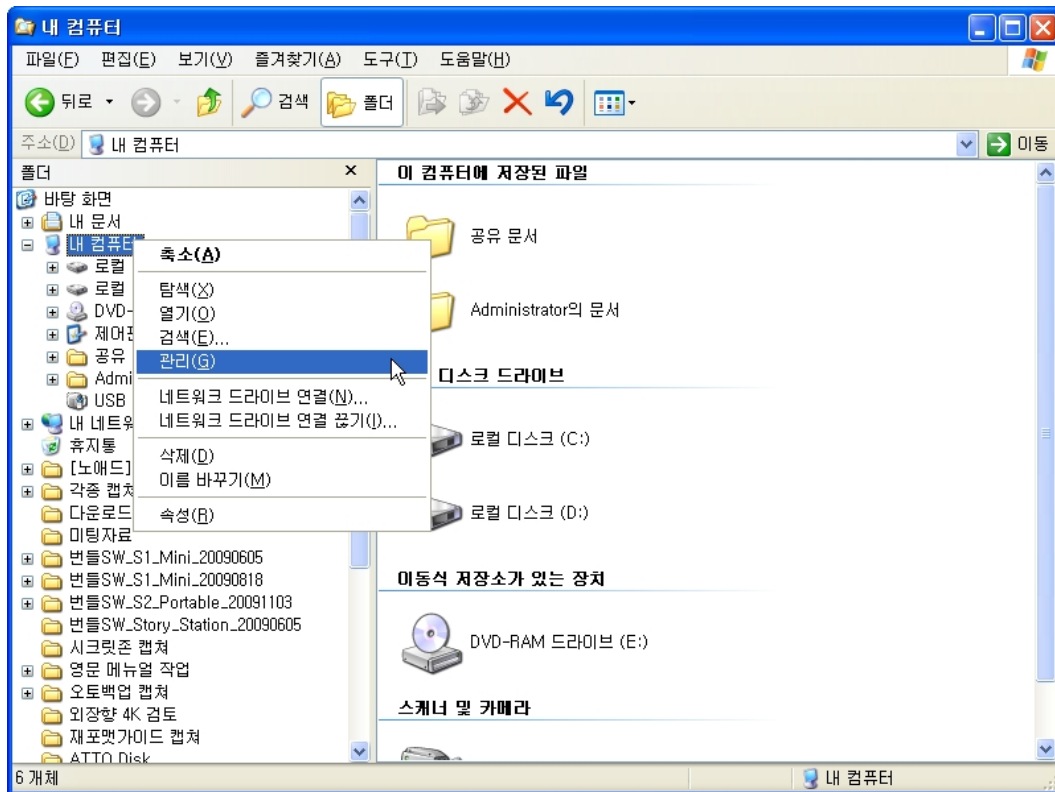


NTFS방식으로 재포맷 하기

아래는 Windows XP를 기준으로 NTFS로 재포맷 방법입니다.

1. PC에 삼성 외장하드를 연결합니다.
2. 윈도우 탐색기에서 **내 컴퓨터** 아이콘에서 마우스 오른쪽 클릭한 후 **관리** 메뉴를 선택합니다.

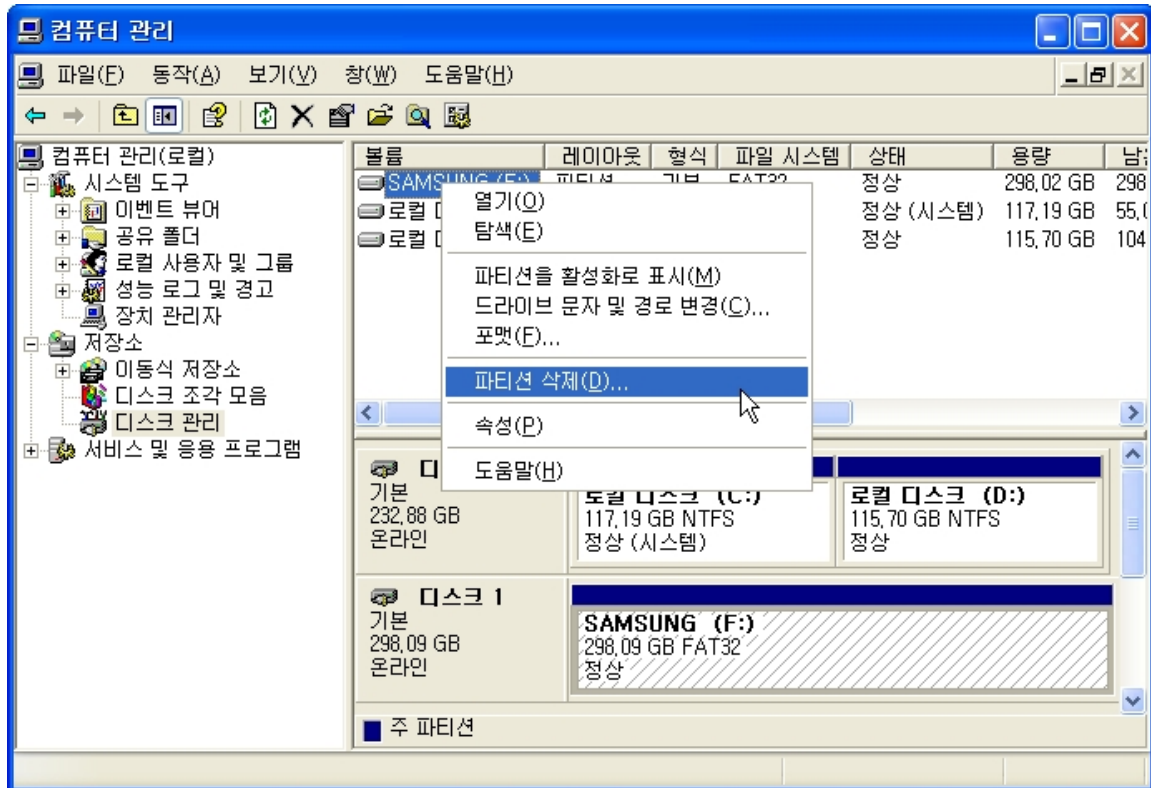
그림 1-5 컴퓨터 관리 실행



**주의: 포맷을 하면 데이터가 모두 지워지므로
진행하시기 전에 중요한 데이터는 반드시 백업을
해두시기 바랍니다.**

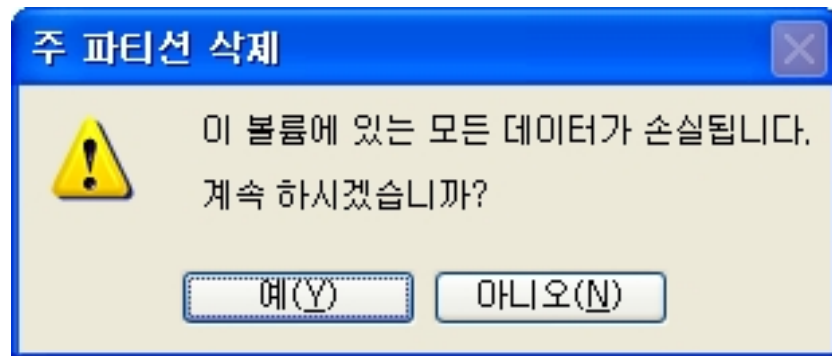
3. 컴퓨터 관리 도구에서 **디스크 관리** 메뉴를 선택합니다.
4. 삼성 외장하드에서 마우스 오른쪽 버튼을 누르신 후 **파티션 삭제**를 선택합니다.

그림 1-6 파티션 삭제



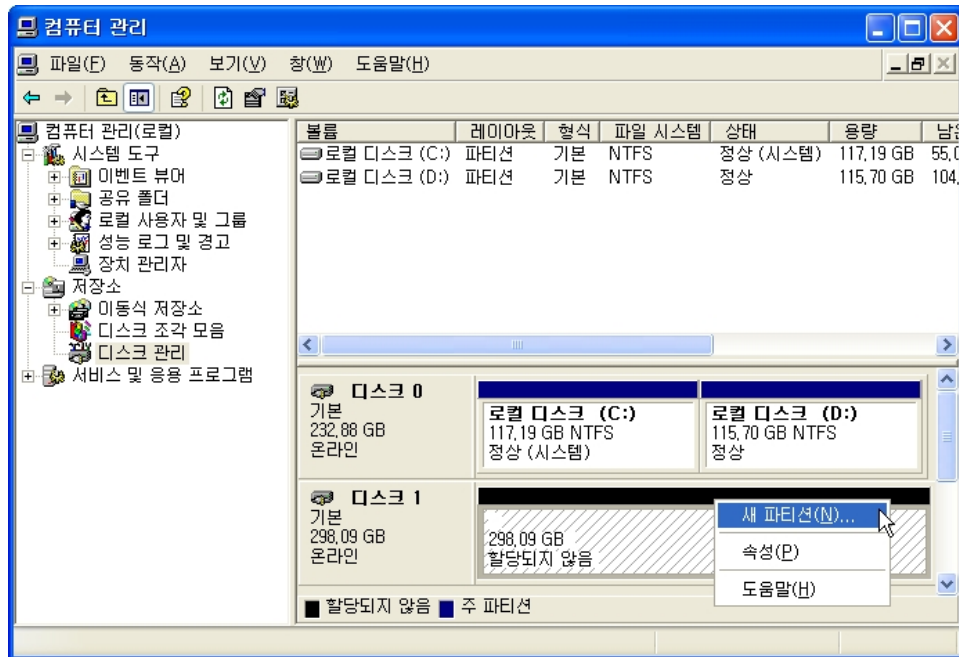
5. 파티션 삭제 경고창이 뜨면 **예**를 클릭

그림 1-7 파티션 삭제 경고창



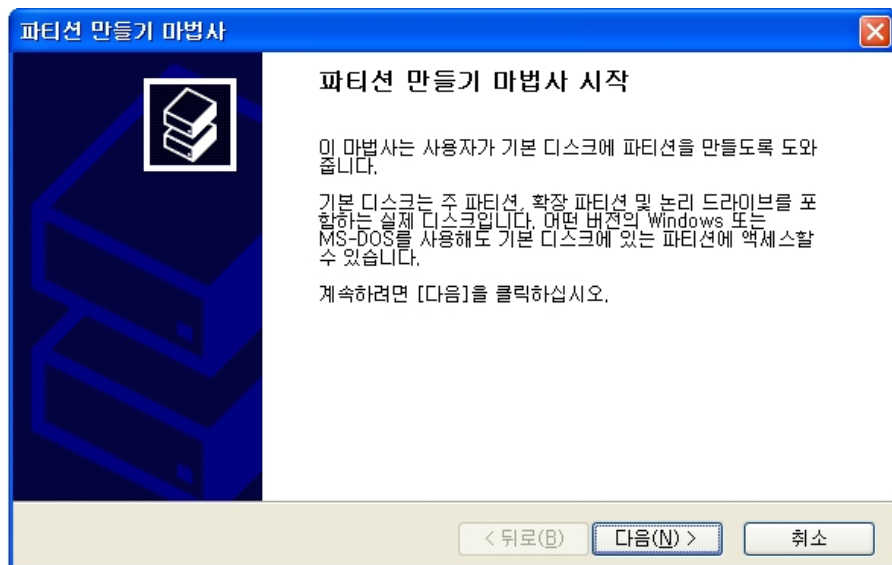
6. 삼성 외장하드에서 마우스 오른쪽 버튼을 누르신 후 새 파티션을 선택합니다.

그림 1-8 새 파티션 생성하기



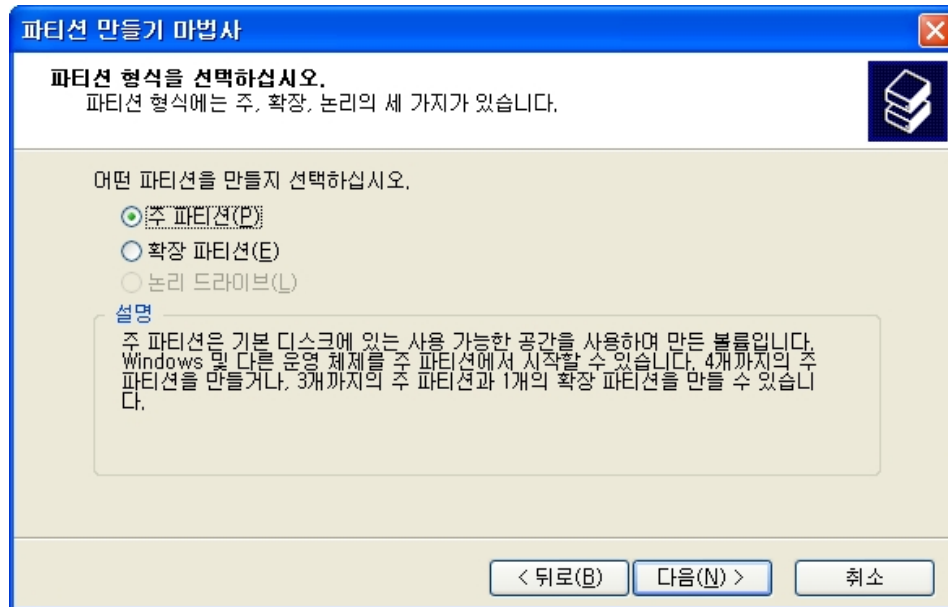
7. 파티션 만들기 마법사가 뜨면 다음을 클릭

그림 1-9 파티션 만들기 마법사



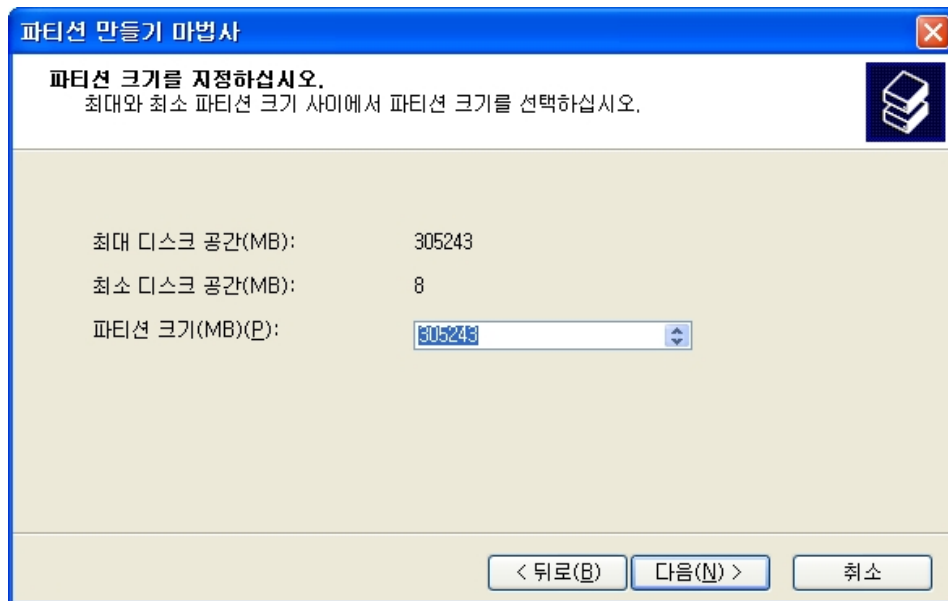
8. 파티션 타입 선택에서 **주 파티션**을 선택합니다.

그림 1-10 파티션 타입 선택



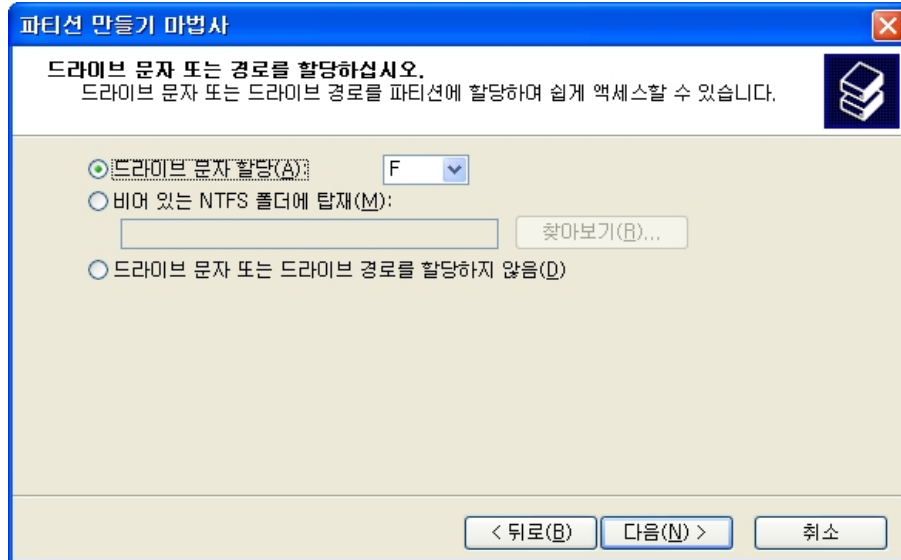
9. 원하시는 파티션 크기를 설정합니다.

그림 1-11 파티션 크기 설정



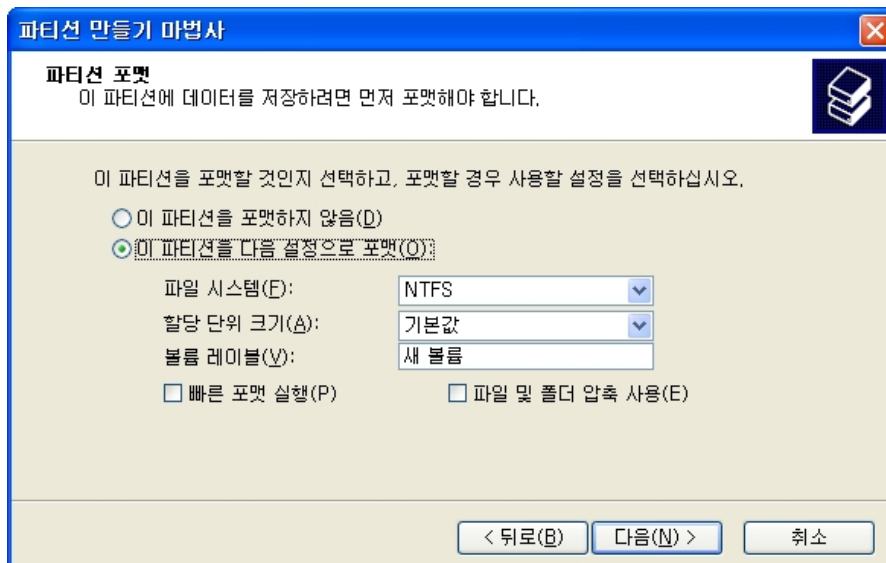
10. 드라이브 문자 또는 경로 할당에서는 **드라이브 문자 할당**을 체크하고 다음을 클릭합니다.

그림 1-12 드라이브 문자 할당



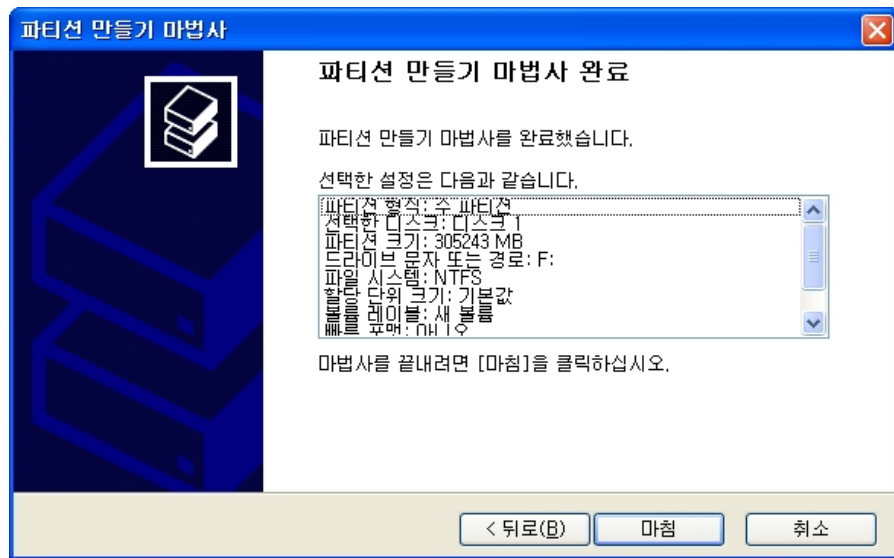
11. 파티션 포맷창에서 **이 파티션을 다음 설정으로 포맷**을 클릭합니다.
12. 파일 시스템 박스에서 **NTFS**를 선택하고 볼륨 레이블에 원하는 문구를 넣은 후 다음을 클릭합니다.

그림 1-13 NTFS 선택



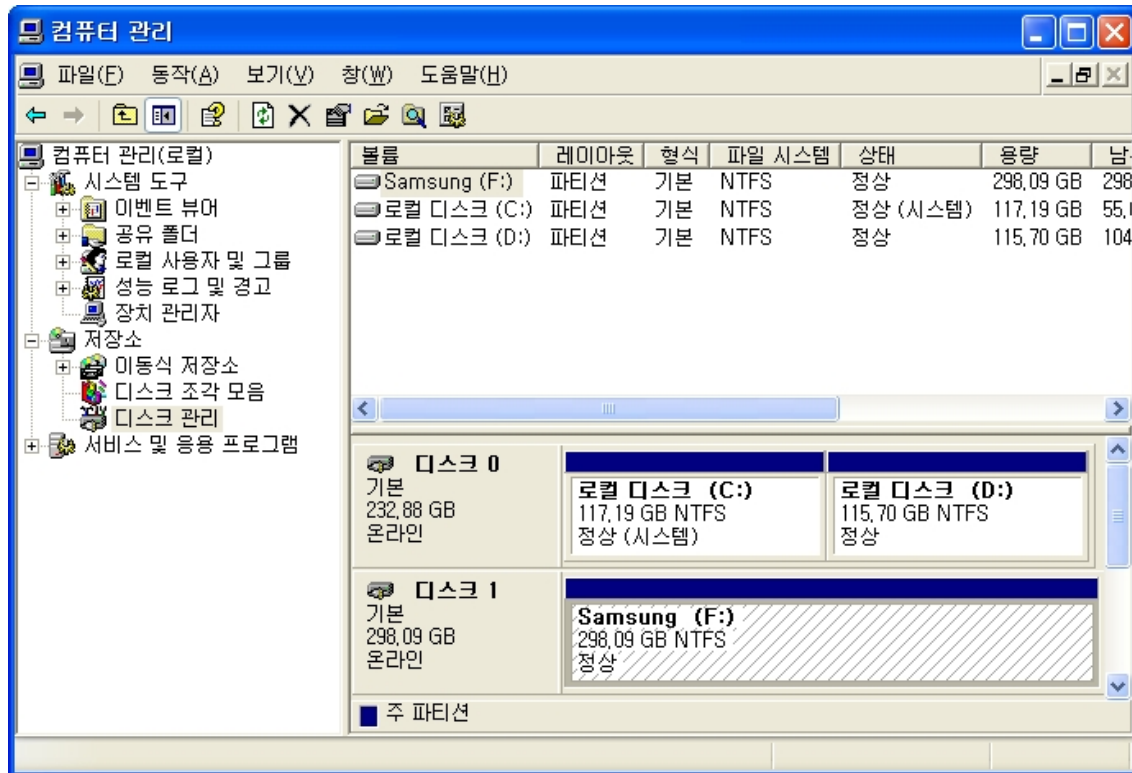
13. 마침을 클릭합니다.

그림 1-14 파티션 생성 완료창



이제 삼성 외장하드는 NTFS로 포맷이 완료되었습니다.

그림 1-15 디스크 관리창에서 NTFS 파티션 확인



Macintosh에서 재포맷 하기

아래는 Mac OS X 에서 포맷하는 방법입니다.

1. Mac OS에서 제공하는 **디스크 유틸리티**를 사용하시면 됩니다.
2. 바탕화면의 메인 드라이브를 열고 응용프로그램 폴더와 유틸리티 폴더를 순서대로 선택해서 엽니다.
3. **디스크 유틸리티** 실행 파일을 선택합니다.
4. 포맷을 하시고자 하는 **드라이브**를 선택합니다.
5. **지우기** 메뉴를 선택합니다.
6. **볼륨 포맷**을 **Mac OS 확장(저널링)**으로 선택하시고, **지우기** 버튼을 누르시기 바랍니다.
7. 포맷이 완료되면 바탕화면에 포맷된 드라이브가 나타납니다.

주의: 포맷을 하면 데이터가 모두 지워지므로
진행하시기 전에 중요한 데이터는 반드시 백업을
해두시기 바랍니다.
