

Maxtor®

OneTouch™ 4

Macintosh Benutzerhandbuch

Inhalt

Einführung	1
Vorbereitung mit dem Formatierungsprogramm	1
Manuelle Vorbereitung	4
Installation der Software	10
Festplattenverwaltung	16
Konfigurieren der OneTouch-Taste	17
Ausführen der Diagnosefunktion	19
Datensicherung und -wiederherstellung	21
Erstellen von Sicherungsplänen	21
Einfache Sicherung	21
Benutzerdefinierte Sicherung	25
Verwalten von Sicherungsplänen	34
Bearbeiten der Sicherungseinstellungen	34
Löschen von Sicherungsplänen	38
Manuelle Sicherung	39
Wiederherstellen von Dateien	40
Benutzer von OneTouch II und III	43
Verwaltung der Sicherheitsfunktionen	43
DrivePass	43
Aktivieren von DrivePass	43
Entsperren der OneTouch-Festplatte	46
Entfernen von DrivePass	52
Ändern des DrivePass-Kennworts	55
Vergessenes Kennwort	57

Synchronisieren von Ordnern	63
Vorkonfigurierte Synchronisierung	64
Angepasste Synchronisierung	65
Abschließen der Synchronisierung	68
Entfernen von zu synchronisierenden Ordnern	69
Überprüfen des Synchronisierungsstatus	70
Manuelle Synchronisierung	70
Maxtor Synchronisierungsfenster	71
Automatisches Überschreiben	73
RAID	73
Häufig gestellte Fragen (FAQ)	80
Index	i

Einführung

Die Maxtor OneTouch 4-Festplatte bietet folgende Funktionen:

- Datensicherung und -wiederherstellung
- Konfigurierbare OneTouch-Taste zum Starten einer häufig verwendeten Anwendung

Benutzer von OneTouch II- oder OneTouch III-Festplatten können außerdem folgende Funktionen dieser Festplatten nutzen:

- Synchronisierung von Ordnern auf verschiedenen Computern
- Sicherheitseinstellungen zum Schutz Ihrer Festplatte mit einem Kennwort

Die Maxtor OneTouch-Software befindet sich auf der OneTouch-Festplatte. Da die Software für die Verwendung unter Windows vorkonfiguriert ist, muss sie auf die Installation auf dem Macintosh vorbereitet werden.

Vorbereitung mit dem Formatierungsprogramm

Das Mac OneTouch 4-Formatierungsprogramm bereitet die Maxtor Manager-Software automatisch auf die Installation auf dem Macintosh vor.

So verwenden Sie das Mac OneTouch 4-Formatierungsprogramm:

Schritt 1: Schließen Sie die OneTouch 4-Festplatte an den Computer an.

Auf dem Schreibtisch erscheint ein Symbol **New Volume** (Neues Volume):



Schritt 2: Doppelklicken Sie auf das Symbol **Neues Volume**.

Das Finder-Fenster **Neues Volume** wird angezeigt:

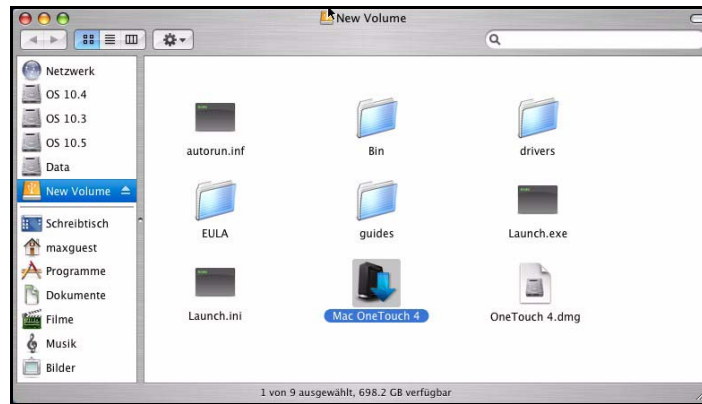


Abbildung 1: Neues Volume

Im Finder-Fenster **Neues Volume** können Sie das **Mac OneTouch 4**-Formatierungsprogramm aufrufen.

Schritt 3: Doppelklicken Sie auf das Symbol **Mac OneTouch 4 Plus**.

Das Fenster **Mac OneTouch 4 Formatter** wird angezeigt:

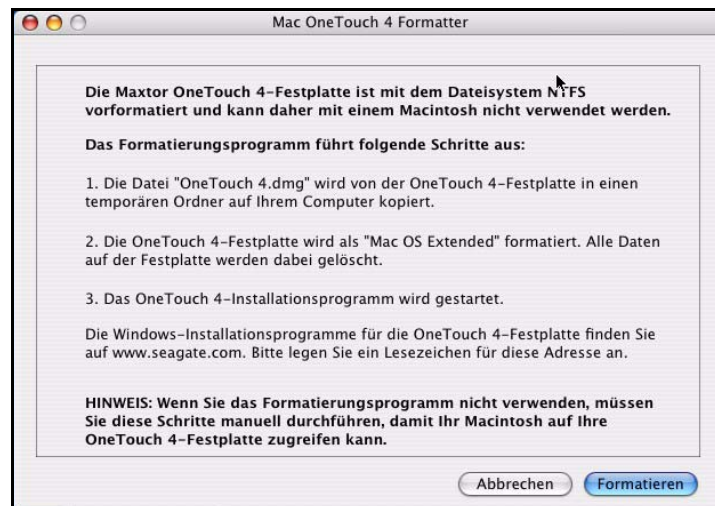


Abbildung 2: Mac OneTouch 4 Formatter

Schritt 4: Lesen Sie sich die Informationen durch und klicken Sie dann auf **Formatieren**, um die OneTouch 4 Plus-Festplatte für die Verwendung mit dem Macintosh zu formatieren.

Der Rest der Vorbereitung läuft automatisch ab. Dabei werden die folgenden Schritte ausgeführt:

- Das neue Volume wird deaktiviert und neu formatiert:

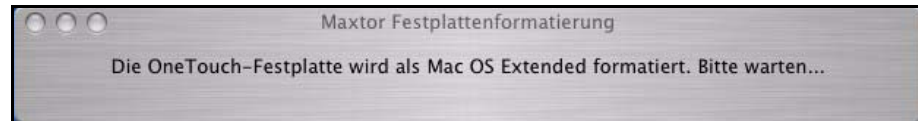


Abbildung 3: *Formatierung wird ausgeführt*

- Nach der Formatierung wird das Festplatten-Symbol aktualisiert und zeigt den Namen der Festplatte an:



- Die Datei **OneTouch 4.dmg** erscheint auf dem Schreibtisch:



- Die **dmg**-Datei erstellt das **OneTouch 4**-Installationsprogramm:



- Das **Begrüßungsfenster** des OneTouch 4-Installationsprogramms wird angezeigt.

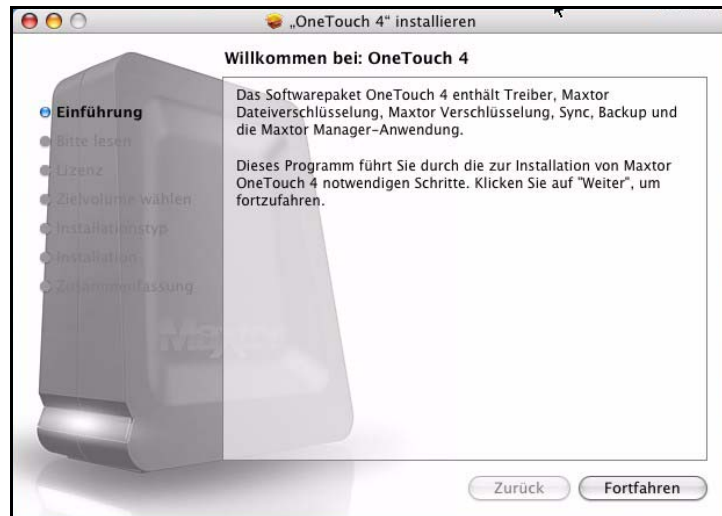


Abbildung 4: Willkommen

Manuelle Vorbereitung

Falls Sie das Formatierungsprogramm nicht verwenden wollen, müssen Sie die Maxtor Manager-Software manuell auf die Installation auf dem Macintosh vorbereiten.

So bereiten Sie die Installation manuell vor:

Schritt 1: Schließen Sie die OneTouch 4-Festplatte an den Computer an.

Auf dem Schreibtisch erscheint ein Symbol **New Volume** (Neues Volume):



Schritt 2: Doppelklicken Sie auf das Symbol **Neues Volume**.

Das Finder-Fenster **Neues Volume** wird angezeigt:

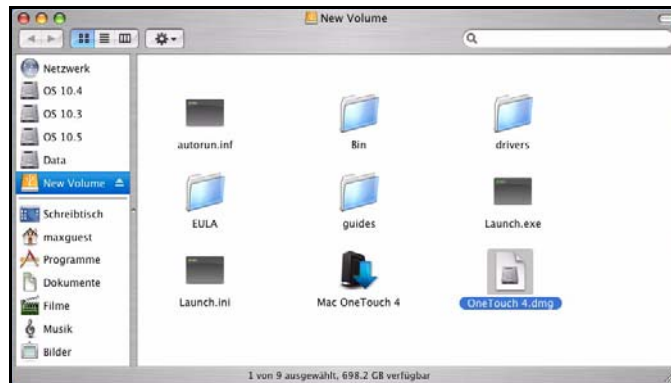


Abbildung 5: Neues Volume

Schritt 3: Ziehen Sie die Datei **Maxtor Manager.dmg** auf den Schreibtisch.

Schritt 4: Gehen Sie zu **Programme > Dienstprogramme > Festplatten-Dienstprogramm**:

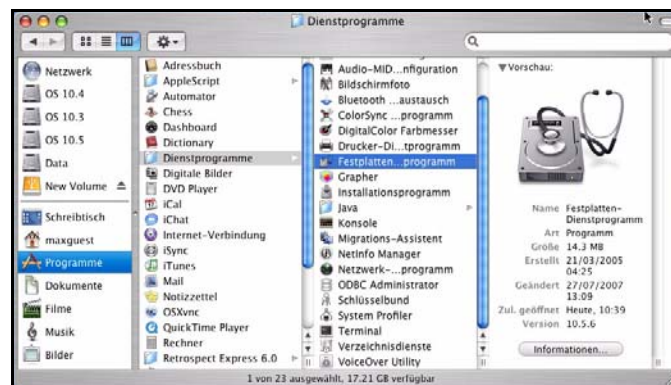


Abbildung 6: Festplatten-Dienstprogramm

Das **Festplatten-Dienstprogramm** wird angezeigt:

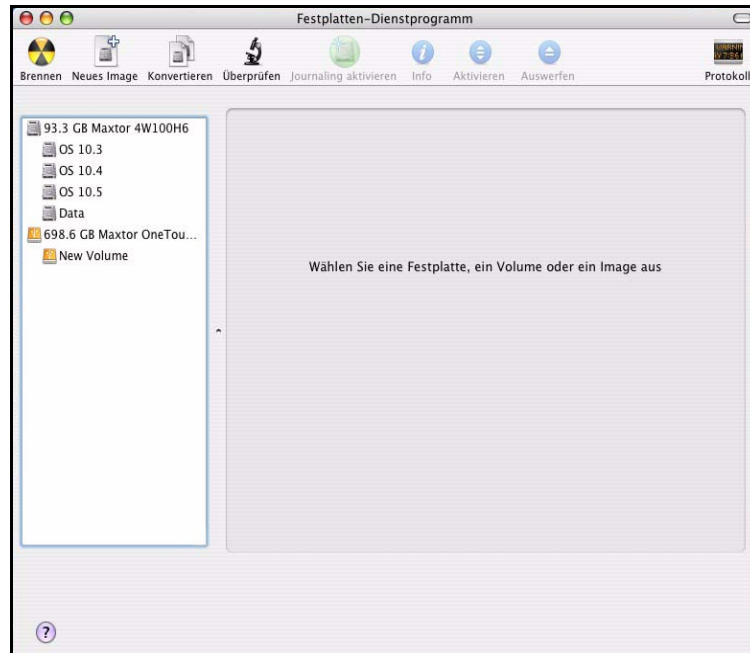


Abbildung 7: Festplatten-Dienstprogramm – Löschen

Schritt 5: Wählen Sie **OneTouch 4** aus der Liste aus:

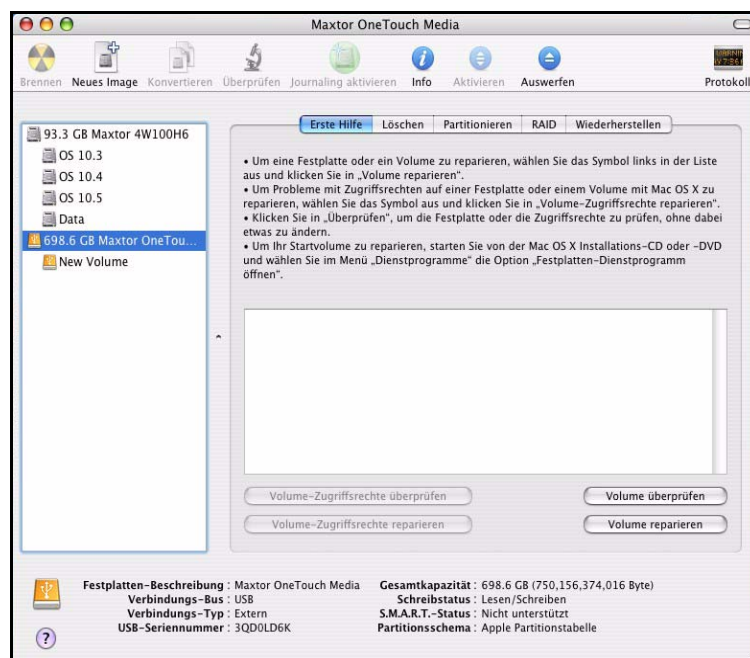


Abbildung 8: Festplatten-Dienstprogramm – Löschen

Schritt 6: Klicken Sie auf **Löschen**:

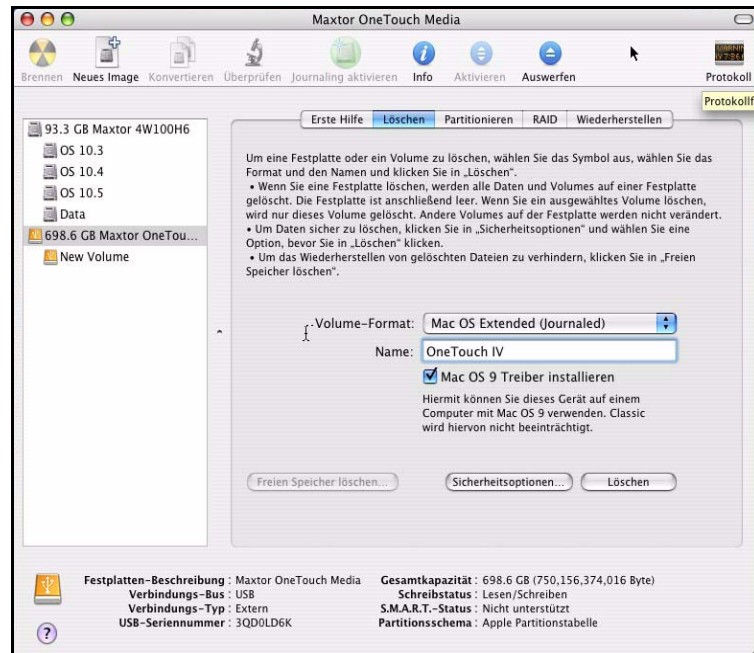


Abbildung 9: Festplatten-Dienstprogramm – Löschen

Schritt 7: Nehmen Sie die folgenden Einstellungen vor:

- Unter **Volume-Format** wählen Sie **Mac OS Extended...** aus.
Sie können jede der Optionen für **Mac OS Extended** verwenden.
- Geben Sie unter **Name** einen Namen für die OneTouch 4-Festplatte ein.
- Deaktivieren Sie **Mac OS 9 Treiber installieren**.

Schritt 8: Klicken Sie auf **Löschen**.

Die Warnmeldung **Festplatte löschen** wird angezeigt:

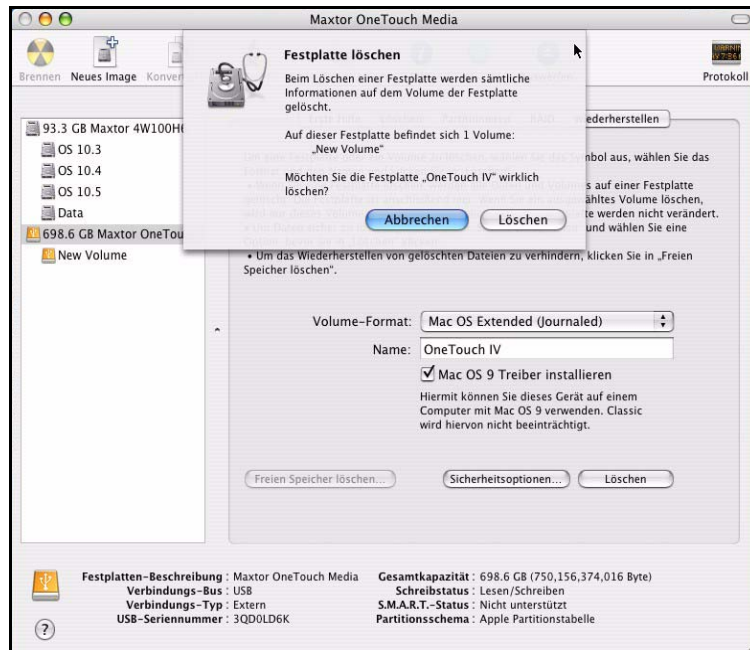


Abbildung 10: Festplatte löschen – Warnmeldung

Schritt 9: Klicken Sie auf **Löschen**.

Die OneTouch 4-Festplatte wird deaktiviert und anschließend unter dem von Ihnen angegebenen Namen wieder aktiviert.

Schritt 10: Schließen Sie das Festplatten-Dienstprogramm.

Die dmg-Datei, die Sie auf den Schreibtisch gezogen haben, erstellt automatisch ein aktiviertes Volume **OneTouch 4**:



Schritt 11: Doppelklicken Sie auf das Symbol **OneTouch 4**.

Das Finder-Fenster **OneTouch 4** wird angezeigt:



Abbildung 11: OneTouch 4

Schritt 12: Klicken Sie auf das Symbol **OneTouch 4**.

Das **Begrüßungsfenster** des OneTouch 4-Installationsprogramms wird angezeigt.



Abbildung 12: Willkommen

Installation der Software

So installieren Sie die OneTouch-Software:

Schritt 1: Klicken Sie im **Begrüßungsfenster** auf **Fortfahren**.

Das Fenster **Bitte lesen** wird angezeigt:



Abbildung 13: Bitte lesen

Schritt 2: Wenn Sie die Informationen durchgelesen haben, klicken Sie auf **Fortfahren**.

Das Fenster **Softwarelizenzvertrag** wird angezeigt:

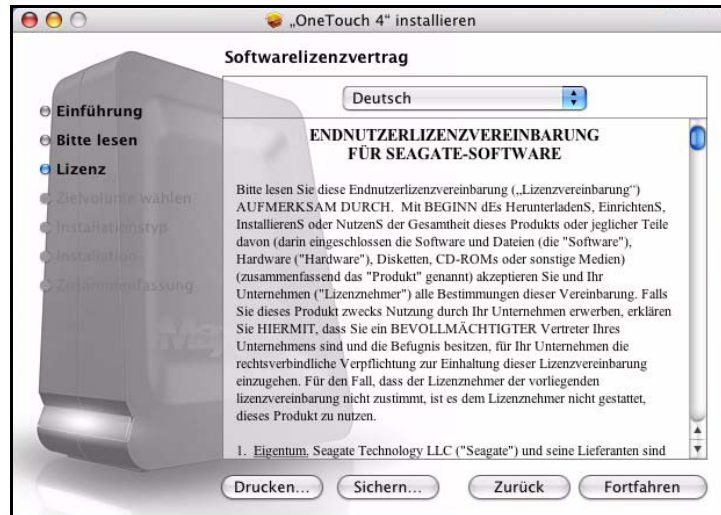


Abbildung 14: Softwarelizenzvertrag

Schritt 3: Klicken Sie auf **Fortfahren**.

Um mit der Installation fortzufahren, müssen Sie den Lizenzvertrag akzeptieren:



Abbildung 15: Lizenzvertrag akzeptieren

Schritt 4: Klicken Sie auf **Akzeptieren**, um mit der Installation fortzufahren.

Das Fenster **Zielvolume wählen** wird angezeigt:



Abbildung 16: Zielvolume wählen

Schritt 5: Vergewissern Sie sich, dass die Macintosh-Festplatte ausgewählt ist, und klicken Sie auf **Fortfahren**.

Hinweis: Die OneTouch 4-Software kann nur auf dem Startvolume installiert werden.

Das Fenster **Installationstyp** wird angezeigt:

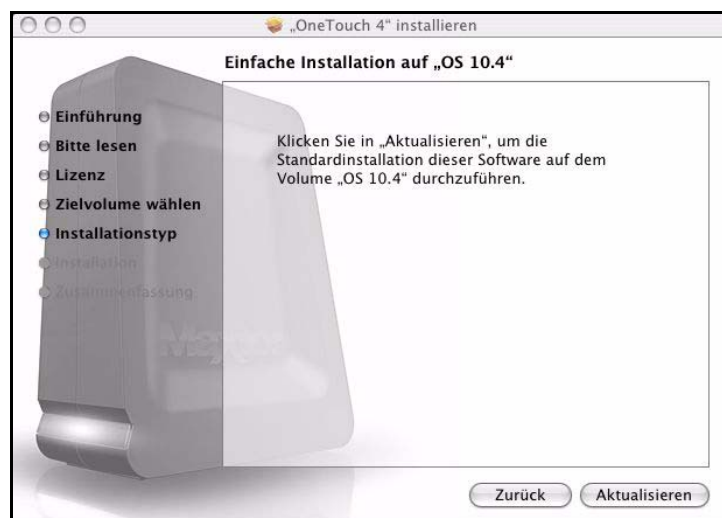


Abbildung 17: Installationstyp

Schritt 6: Klicken Sie auf **Installieren**.

Sie werden gewarnt, dass der Computer nach der Installation neu gestartet werden muss.



Abbildung 18: Neustart-Warnmeldung

Schritt 7: Klicken Sie auf **Installation fortsetzen**.

Ein Statusfenster zeigt den Fortschritt der Installation:

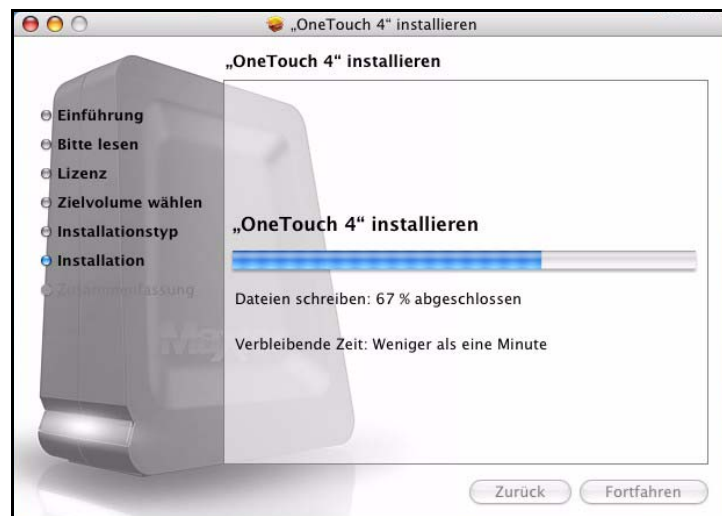


Abbildung 19: Installation von OneTouch 4

Nach dem Installationsvorgang wird das Fenster **Neustart** angezeigt:



Abbildung 20: Neustart

Schritt 8: Klicken Sie auf **Neustart**, um den Computer neu zu starten und die Installation abzuschließen.

Nach dem Neustart des Computers erscheint ein Maxtor Manager-Symbol auf dem Schreibtisch:



Schritt 9: Doppelklicken Sie auf das Symbol, um die Maxtor Manager-Anwendung zu starten:

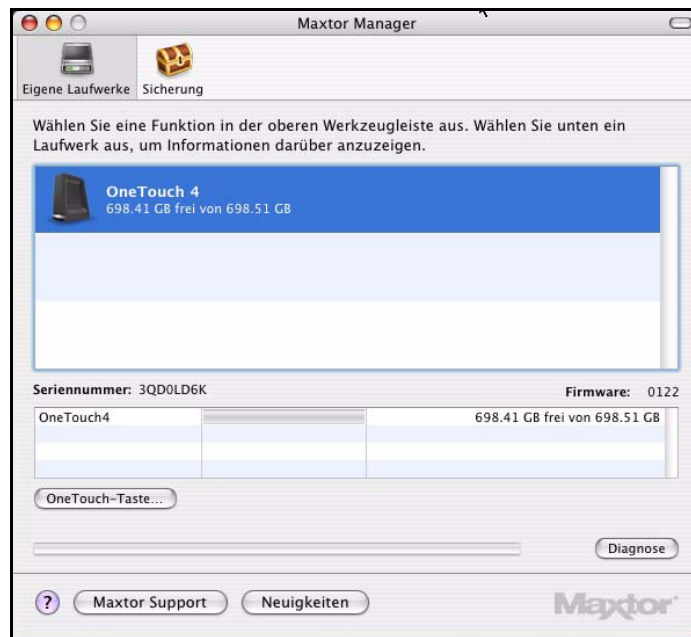


Abbildung 21: Maxtor Manager-Anwendung

Die Maxtor OneTouch 4-Festplatte ist jetzt einsatzbereit.

Festplattenverwaltung

Über das Fenster **Eigene Laufwerke** können Sie Ihre Maxtor OneTouch™-Festplatten zentral verwalten. Dort werden alle Maxtor-Festplatten angezeigt, die an den Computer angeschlossen sind:



Abbildung 1: Eigene Laufwerke

Über die Symbolleiste am oberen Fensterrand können Sie auf die Festplattenfunktionen und -dienstprogramme zugreifen.

Hinweis: Externe Festplatten werden automatisch erkannt und im Fenster **Eigene Laufwerke** angezeigt. Es kann einige Sekunden dauern, bis die Maxtor Manager-Software eine Festplatte erkannt hat. Sollte eine Festplatte nicht angezeigt werden, vergewissern Sie sich, dass sie richtig angeschlossen und eingeschaltet ist.

Konfigurieren der OneTouch-Taste

Sie können festlegen, welche Aktion ausgeführt werden soll, wenn Sie die OneTouch-Taste an der Vorderseite der Festplatte drücken.

Die folgenden Aktionen können mit der OneTouch-Taste ausgeführt werden:

- Starten der Datensicherung
- Öffnen einer Anwendung Ihrer Wahl

So konfigurieren Sie die OneTouch-Taste:

Schritt 1: Klicken Sie in der Ansicht **Eigene Laufwerke** auf **OneTouch-Taste**.

Ein Dialogfeld wird angezeigt:

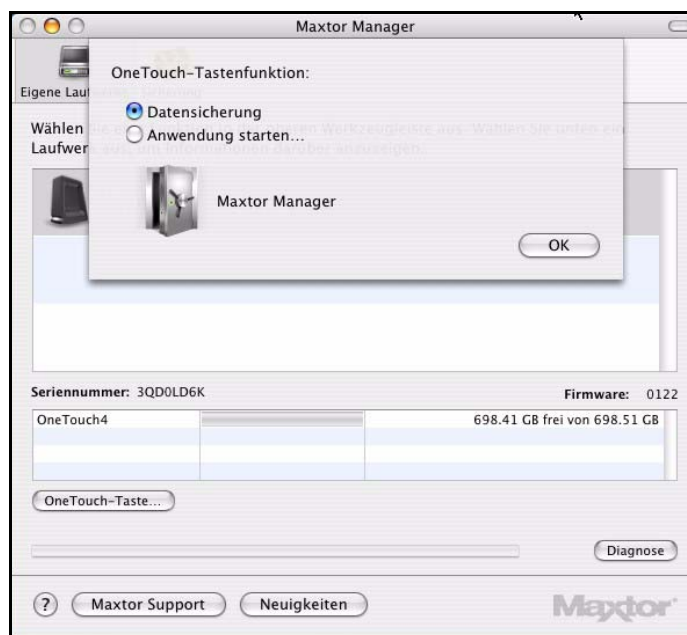


Abbildung 2: OneTouch-Taste einrichten

Schritt 2: Wählen Sie **Datensicherung**, wenn beim Drücken der OneTouch-Taste eine Sicherung durchgeführt werden soll.

– oder –

Wählen Sie **Anwendung starten**, um eine Anwendung auszuwählen, die beim Drücken der OneTouch-Taste gestartet werden soll.

Das Fenster **Öffnen** wird angezeigt:



Abbildung 3: Anwendungsauswahl

Schritt 3: Wählen Sie die Anwendung aus, die mit der OneTouch-Taste verknüpft werden soll, und klicken Sie auf **Öffnen**.

Die ausgewählte Anwendung wird im Dialogfeld angezeigt:

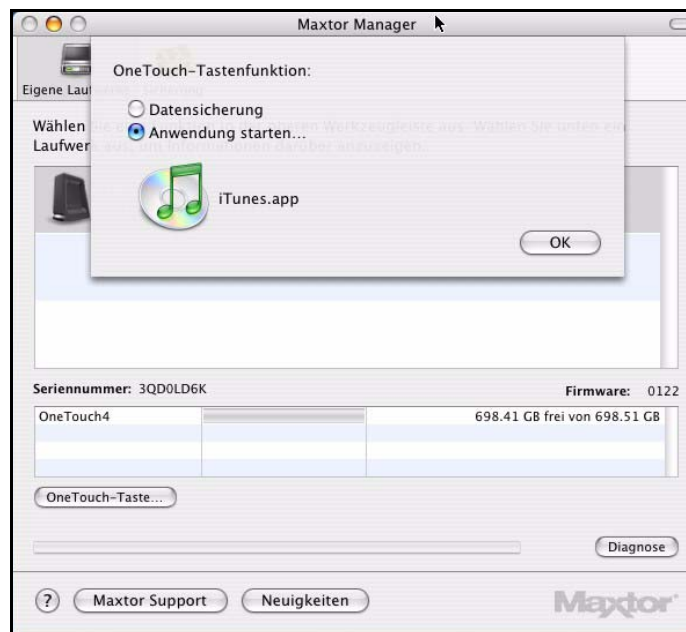


Abbildung 4: OneTouch-Taste einrichten – Anwendung ausgewählt

Schritt 4: Klicken Sie auf **OK**.

Jetzt können Sie die ausgewählte Anwendung durch Drücken der OneTouch-Taste starten.

Ausführen der Diagnosefunktion

Mit der Diagnosefunktion können Sie den Zustand Ihrer OneTouch-Festplatten überprüfen. Durch die Diagnose werden die auf der Festplatte gespeicherten Daten nicht beeinträchtigt.

So führen Sie die Diagnosefunktion aus:

- Klicken Sie in der Ansicht **Eigene Laufwerke** auf **Diagnose**.
Eine Statusanzeige informiert Sie über den Fortschritt der Diagnose.



Abbildung 5: Diagnose wird ausgeführt

Nach Abschluss des Tests werden die Ergebnisse in der Ansicht **Eigene Laufwerke** angezeigt:



Abbildung 6: Diagnose abgeschlossen

Die Festplatte in der Abbildung funktioniert ordnungsgemäß. Falls bei der Diagnose ein Fehler gefunden wird, wird die Seriennummer des fehlerhaften Geräts angezeigt und Sie werden aufgefordert, sich an den Kundendienst von Seagate zu wenden.

Datensicherung und -wiederherstellung

Die Maxtor OneTouch-Datensicherungsfunktion bietet folgende Möglichkeiten:

- Erstellen und Verwalten mehrerer Sicherungspläne
- Geplante Sicherung ausgewählter Ordner
- Bearbeiten der Sicherungseinstellungen
- Manuelles Starten der Datensicherung
- Wiederherstellen gesicherter Dateien

Nach der ersten Datensicherung sichert die OneTouch-Software geänderte Dateien in bereits gesicherten Ordnern zu dem von Ihnen festgelegten Zeitpunkt oder wenn Sie in der Ansicht **Sicherung** auf **Jetzt sichern** klicken.

Sie können einen Sicherungsplan für alle Ordner oder mehrere Sicherungspläne für unterschiedliche Ordnergruppen erstellen.

Zwei Arten von Sicherungsplan können verwendet werden:

- **Einfache Sicherung:** Vorkonfiguriert zur Sicherung des Ordners „Privat“ täglich um 22 Uhr.
– oder –
- **Benutzerdefinierte Sicherung:** Sie legen fest, wann welche Ordner an welchem Ort gesichert werden sollen.

Erstellen von Sicherungsplänen

Einfache Sicherung

Bei der einfachen Sicherung wird der Ordner „Privat“ täglich um 22 Uhr gesichert.

So verwenden Sie die einfache Sicherung:

Schritt 1: Klicken Sie in der Symbolleiste auf **Sicherung**.

Die Ansicht **Sicherungsplan** wird angezeigt:

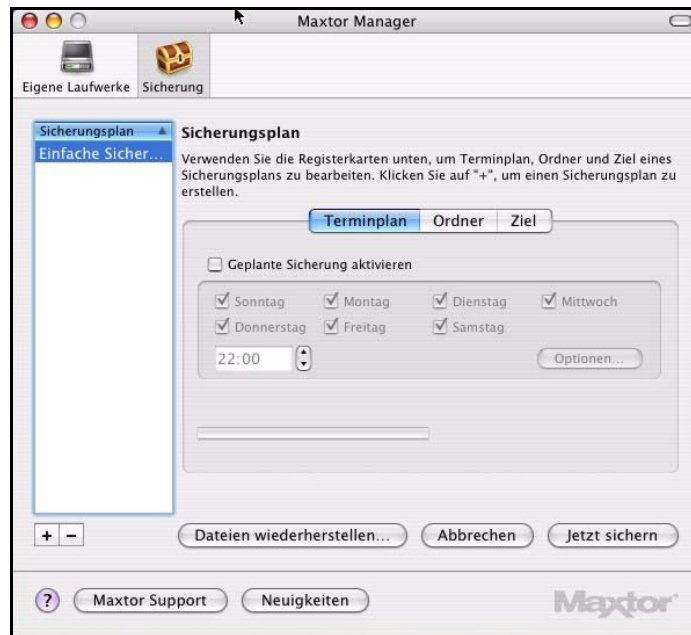


Abbildung 1: Sicherung: Terminplan

Unter **Sicherungsplan** wird der Eintrag **Einfache Sicherung** angezeigt.
Wenn Sie die Ansicht **Sicherungsplan** zum ersten Mal aufrufen, wird eine kurze Erläuterung zur einfachen Sicherung angezeigt:

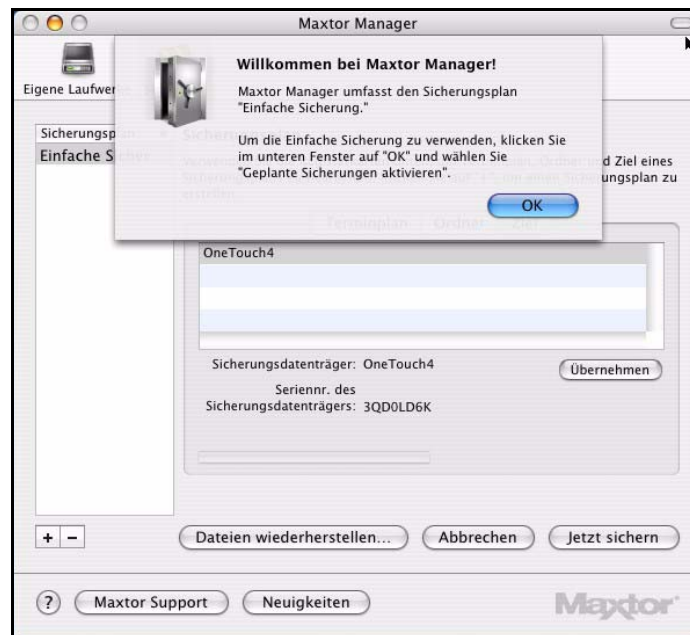


Abbildung 2: Erklärung zur einfachen Sicherung

Schritt 2: Klicken Sie auf **OK**.

Schritt 3: Aktivieren Sie **Geplante Sicherung aktivieren**.

Bei allen Tagen ist als Sicherungszeitpunkt 22 Uhr eingestellt.

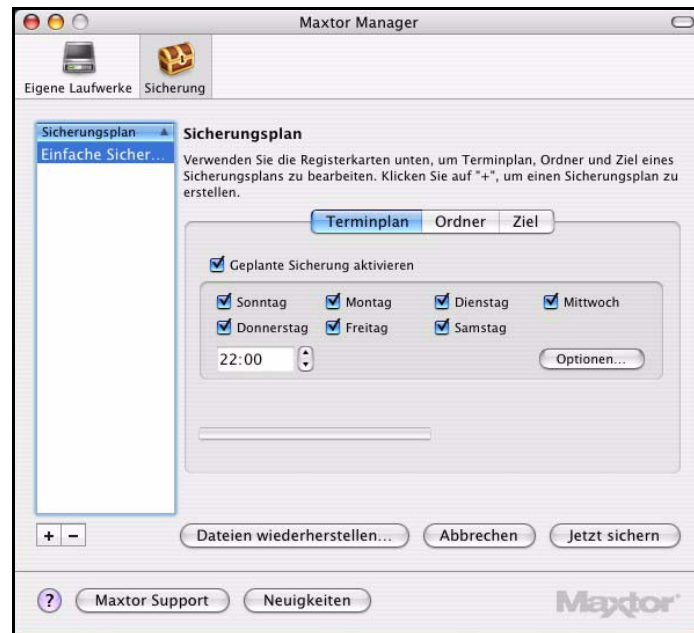


Abbildung 3: Plan für die einfache Sicherung

Schritt 4: Um den Plan für die einfache Sicherung umzubenennen, doppelklicken Sie unter **Sicherungsplan** auf den Eintrag **Einfache Sicherung** und geben Sie einen neuen Namen ein.

Schritt 5: Wählen Sie den Eintrag **Einfache Sicherung** bzw. den Eintrag mit dem von Ihnen eingegebenen Namen aus und klicken Sie auf **Jetzt sichern**.

Eine Statusanzeige informiert Sie über den Fortschritt der Sicherung:

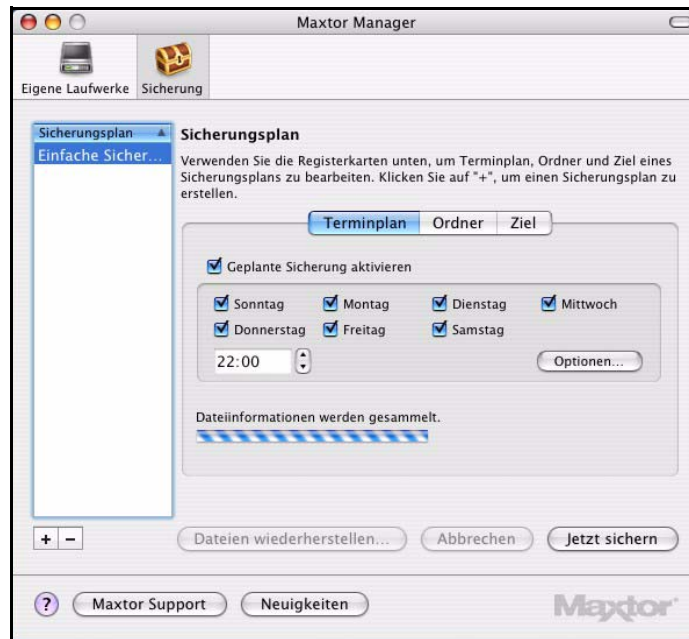


Abbildung 4: Einfache Sicherung wird ausgeführt

Nach Abschluss des Sicherungsvorgangs werden Datum, Uhrzeit und Anzahl der Dateien in der Sicherung angezeigt:

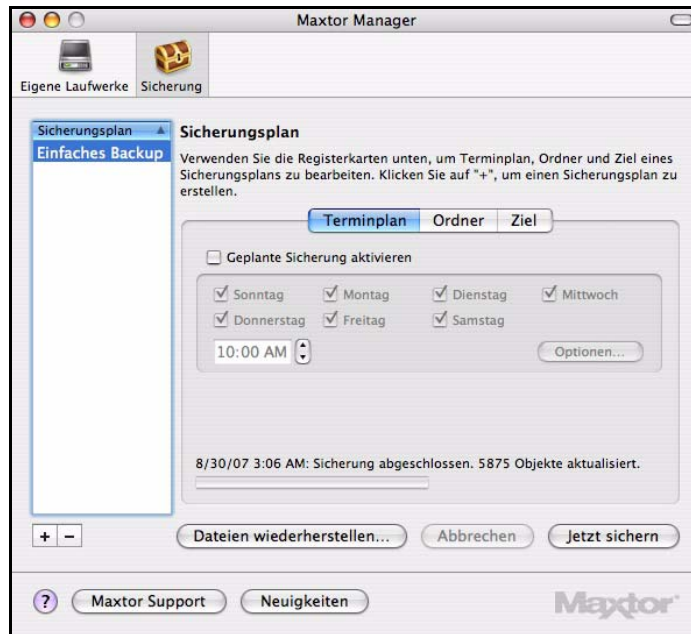


Abbildung 5: Einfache Sicherung abgeschlossen

Benutzerdefinierte Sicherung

So wählen Sie einzelne Ordner zur Sicherung aus und legen fest, wann sie an welchem Ort gesichert werden sollen:

Schritt 1: Klicken Sie in der Symbolleiste auf **Sicherung**.

In der Ansicht **Sicherungsplan** wird die Registerkarte **Terminplan** angezeigt:

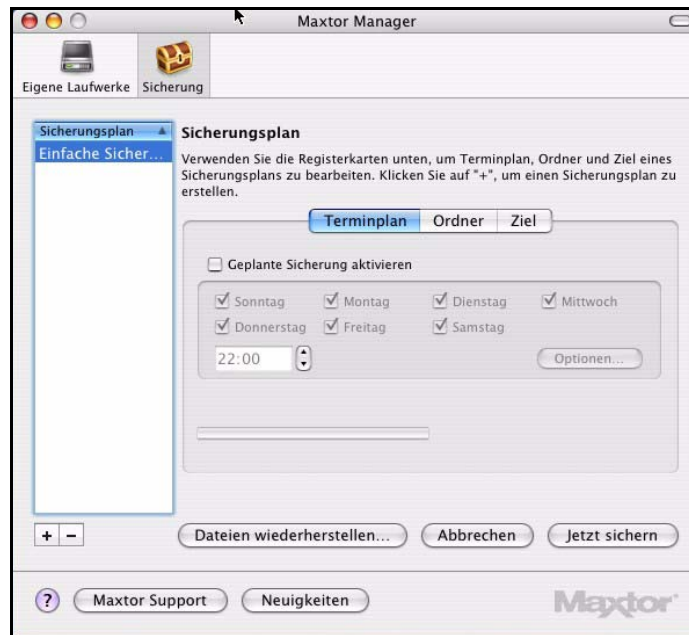


Abbildung 6: Sicherungsplan

Schritt 2: Klicken Sie auf das Pluszeichen (+) unter der Liste **Sicherungsplan**, um eine benutzerdefinierte Sicherung hinzuzufügen.
Unter **Sicherungsplan** wird der Eintrag **Unbenannte Sicherung** angezeigt.

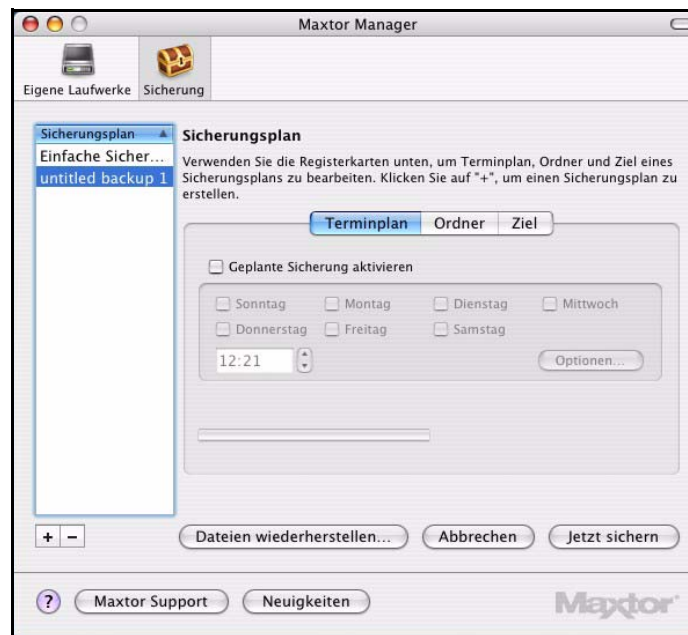


Abbildung 7: Benutzerdefinierter Sicherungsplan

Schritt 3: Um diesen Sicherungsplan umzubenennen, doppelklicken Sie auf den Eintrag **Unbenannte Sicherung** und geben Sie einen neuen Namen ein.

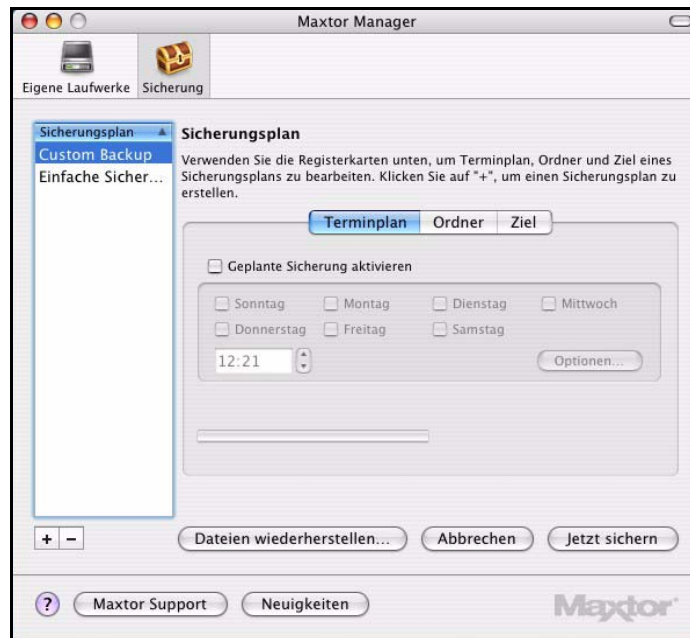


Abbildung 8: Benutzerdefinierten Sicherungsplan umbenennen

Schritt 4: Wählen Sie den Eintrag **Unbenannte Sicherung** bzw. den Eintrag mit dem von Ihnen eingegebenen Namen aus (in der Abbildung **Benutzerdefinierte Sicherung**) und aktivieren Sie in der Registerkarte **Terminplan** die Option **Geplante Sicherung aktivieren**.

Die Einstellungen in der Registerkarte **Terminplan** sind jetzt verfügbar:



Abbildung 9: Terminplan für die Sicherung

Schritt 5: Wählen Sie Wochentage und Uhrzeiten für die Sicherung aus und klicken Sie auf **Optionen**.

Schritt 6: Ein Dialogfeld mit weiteren Optionen wird angezeigt:

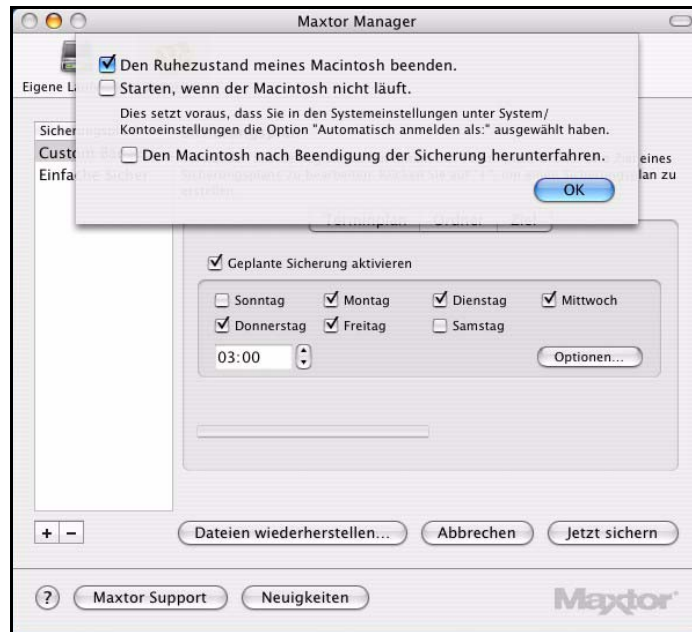


Abbildung 10: Sicherungsplan-Optionen

Schritt 7: Nehmen Sie die gewünschten Einstellungen für den Sicherungsplan vor und klicken Sie auf **OK**.

Schritt 8: Klicken Sie in der Ansicht **Sicherungsplan** auf **Ordner**.

Die Registerkarte **Ordner** wird angezeigt:

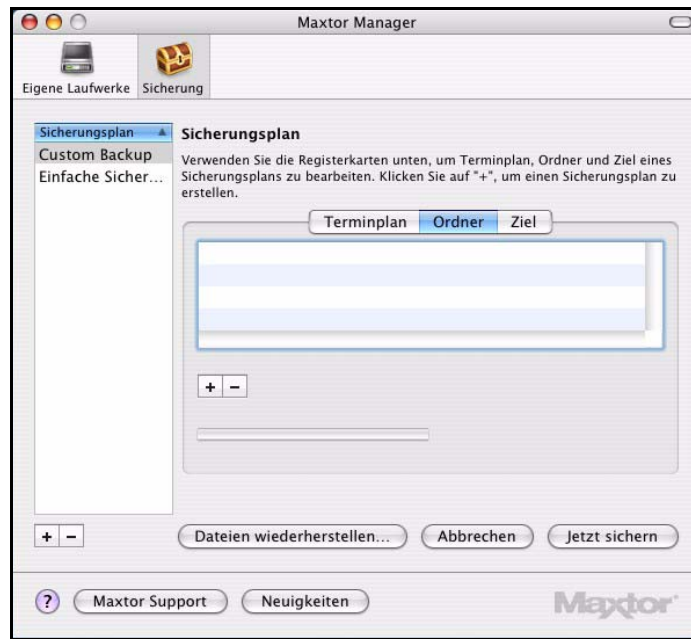


Abbildung 11: Ordneroptionen für die Sicherung

Schritt 9: Klicken Sie auf das Pluszeichen (+) in der Registerkarte **Ordner**, um einen Ordner für die Sicherung auszuwählen.

Ein Auswahlfenster wird angezeigt:

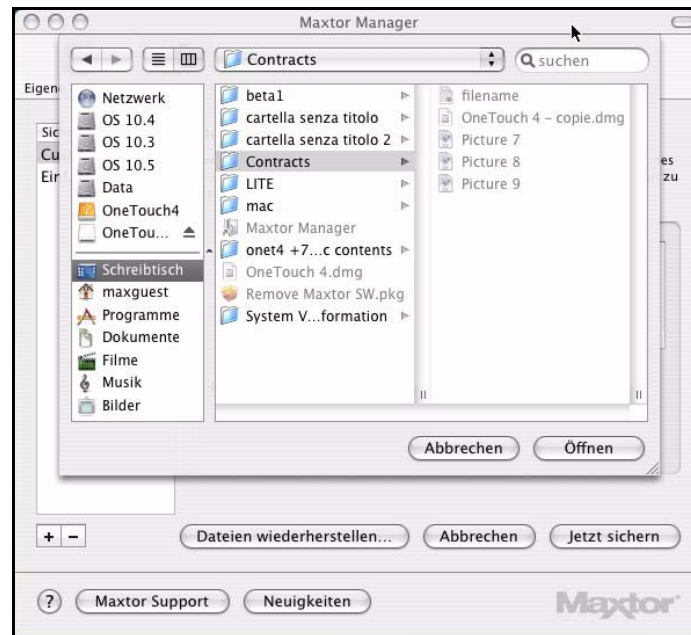


Abbildung 12: Maxtor Manager-Fenster

Schritt 10: Wählen Sie den zu sichernden Ordner aus und klicken Sie auf **Öffnen**.

In der Registerkarte **Ordner** wird der Pfad zum ausgewählten Ordner angezeigt:

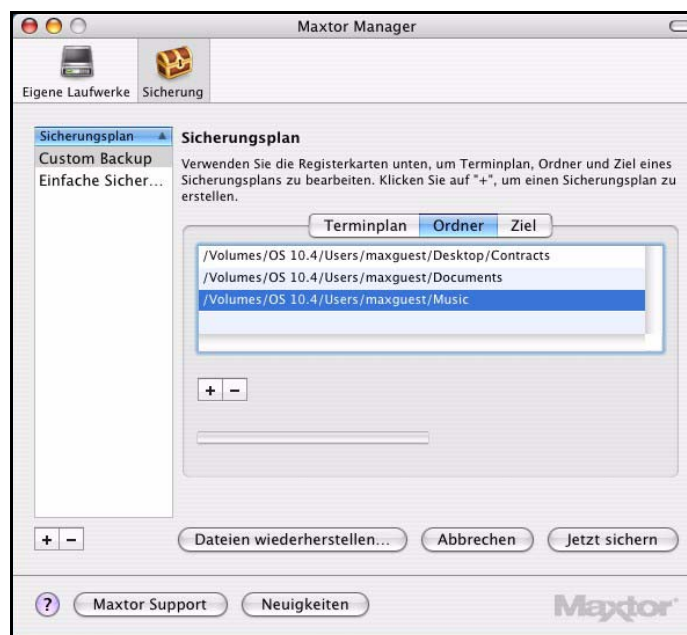


Abbildung 13: Zu sichernde Ordner

Schritt 11: Klicken Sie in der Ansicht **Sicherungsplan** auf **Ziel**.

Die Registerkarte **Ziel** wird angezeigt:

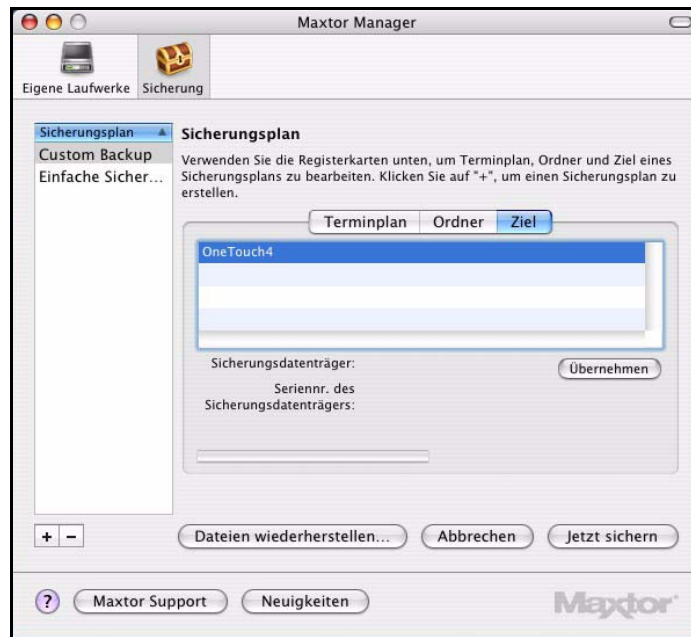


Abbildung 14: Sicherungsort

Es sind alle Festplatten aufgelistet, die an den Computer angeschlossen sind.

Schritt 12: Wählen Sie die Festplatte aus, auf die gesichert werden soll, und klicken Sie auf **Übernehmen**.

Der Name und die Seriennummer der ausgewählten Festplatte werden angezeigt:

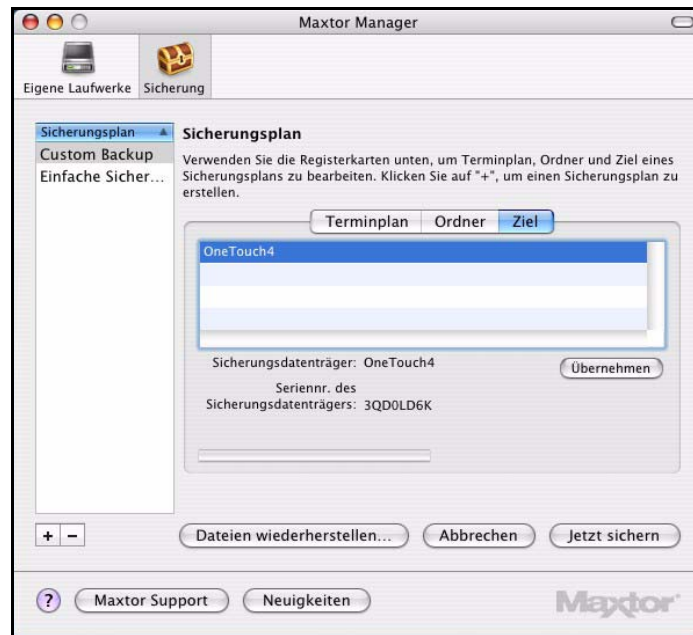


Abbildung 15: Sicherungsort ausgewählt

Verwalten von Sicherungsplänen

Bearbeiten der Sicherungseinstellungen

So bearbeiten Sie die Einstellungen eines Sicherungsplans:

Schritt 1: Klicken Sie in der Symbolleiste auf **Sicherung**.

In der Ansicht **Sicherungsplan** werden die vorhandenen Sicherungspläne und Terminpläne angezeigt:

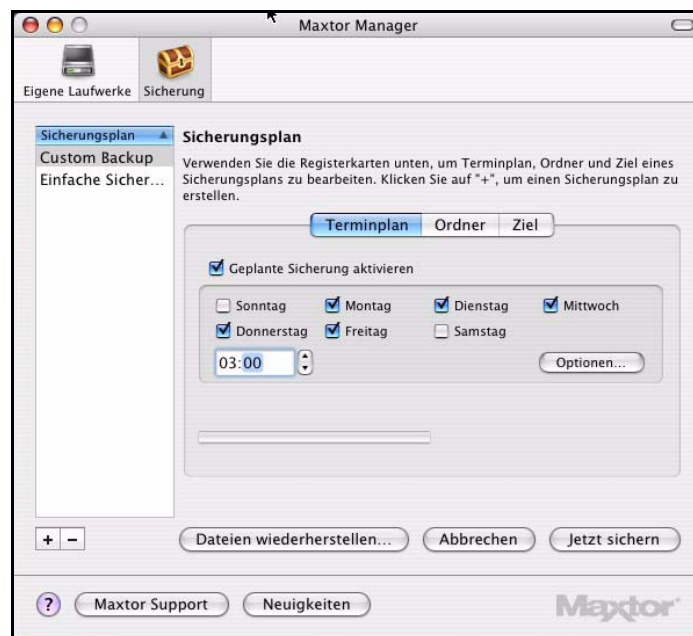


Abbildung 16: Terminplan für die Sicherung

Schritt 2: Wählen Sie unter **Sicherungsplan** den Plan aus, dessen Einstellungen Sie bearbeiten möchten.

- Um den Sicherungsplan umzubenennen, doppelklicken Sie in der Liste **Sicherungsplan** auf den gewünschten Plan und geben Sie einen neuen Namen ein.
- Zur Bearbeitung des Terminplans aktivieren bzw. deaktivieren Sie die Wochentage und ändern Sie die Uhrzeit für die Sicherung.
- Zur Bearbeitung der weiteren Optionen klicken Sie auf **Optionen**, nehmen Sie die gewünschten Änderungen vor und klicken Sie auf **OK**.

Schritt 3: Klicken Sie in der Ansicht **Sicherungsplan** auf **Ordner**.

In der Registerkarte **Ordner** werden die Pfade der ausgewählten Ordner angezeigt:

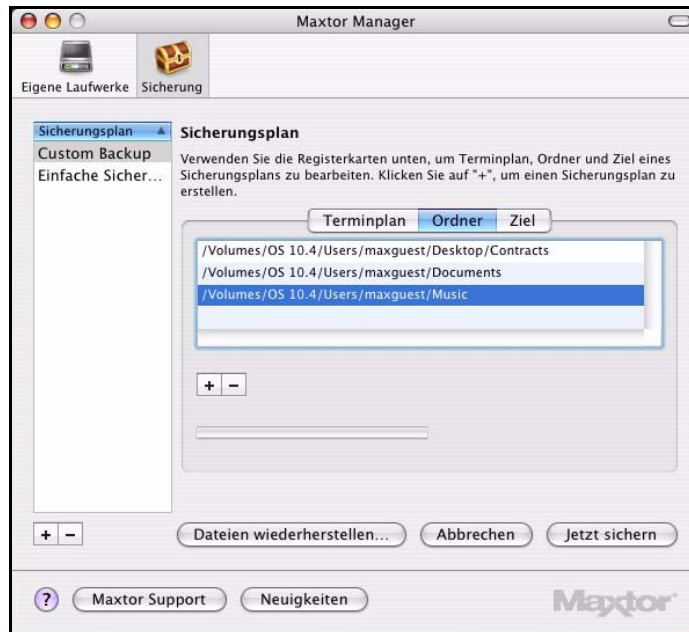


Abbildung 17: Zu sichernde Ordner

Schritt 4: Zur Bearbeitung wählen Sie einen Pfad aus und klicken Sie auf das Pluszeichen (+) unter der Ordnerliste.

Im Auswahlfenster wird der derzeit ausgewählte Ordner angezeigt:

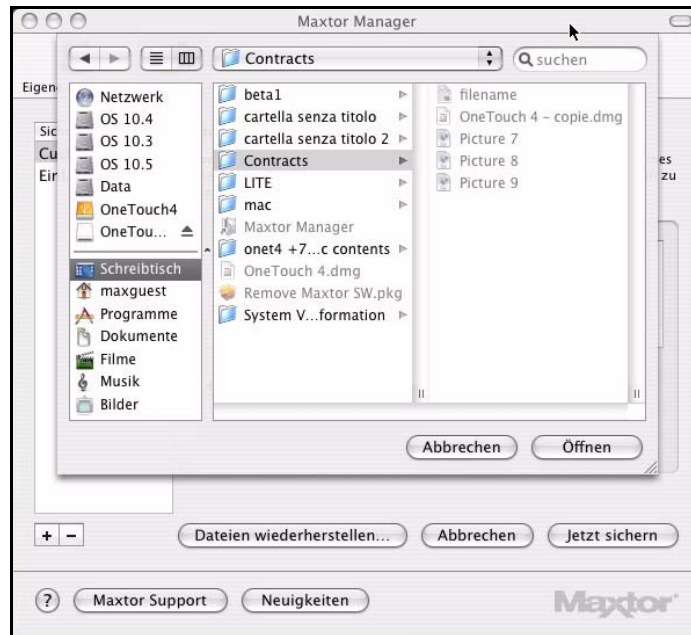


Abbildung 18: Sicherung: Ordner auswählen

Schritt 5: Wählen Sie einen anderen Ordner aus und klicken Sie auf **Öffnen**.

In der Registerkarte **Ordner** wird der Pfad zum ausgewählten Ordner angezeigt.

Schritt 6: Klicken Sie in der Ansicht **Sicherungsplan** auf **Ziel**.

In der Registerkarte **Ziel** wird der aktuelle Sicherungsort angezeigt:

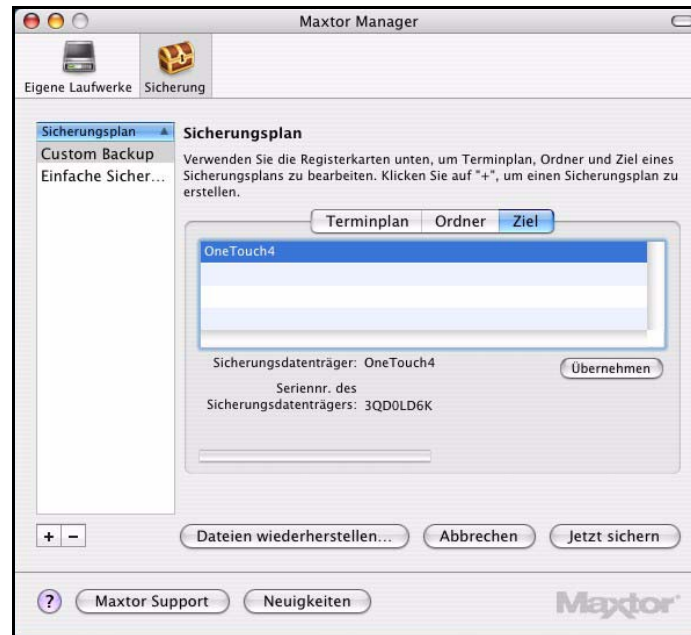


Abbildung 19: Sicherungsort

Es sind alle Festplatten aufgelistet, die an den Computer angeschlossen sind.

Schritt 7: Wählen Sie gegebenenfalls eine andere Zielfestplatte für die Sicherung aus und klicken Sie auf **Übernehmen**.

Der Name und die Seriennummer der ausgewählten Festplatte werden angezeigt.

Löschen von Sicherungsplänen

Sie können Sicherungspläne für OneTouch-Festplatten löschen, die an den Computer angeschlossen sind.

So löschen Sie einen Sicherungsplan:

Schritt 1: Klicken Sie in der Symbolleiste auf **Sicherung**.

In der Ansicht **Sicherungsplan** werden die vorhandenen Sicherungspläne angezeigt:

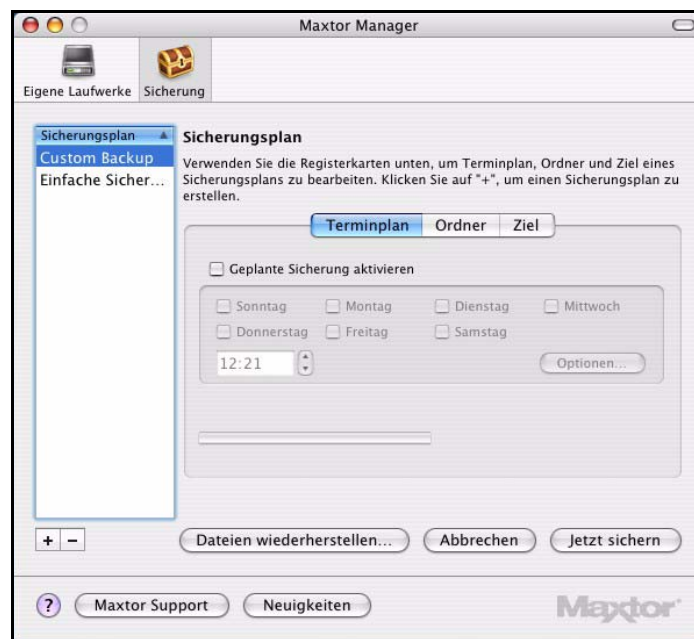


Abbildung 20: Sicherungsplan

Schritt 2: Wählen Sie in der Ansicht **Sicherungsplan** den Sicherungsplan aus, den Sie löschen möchten.

Schritt 3: Klicken Sie auf das Minuszeichen (-).

Der Sicherungsplan wird aus der Liste **Sicherungsplan** entfernt.

Manuelle Sicherung

So starten Sie die Sicherung bereits ausgewählter Ordner manuell:

Schritt 1: Klicken Sie in der Symbolleiste auf **Sicherung**.

Die Ansicht **Sicherungsplan** wird angezeigt:



Abbildung 21: *Sicherungsplan*

Schritt 2: Klicken Sie auf **Jetzt sichern**.

Eine Statusanzeige informiert Sie über den Fortschritt der Sicherung. Nach Abschluss des Sicherungsvorgangs werden Datum und Uhrzeit der Sicherung angezeigt:

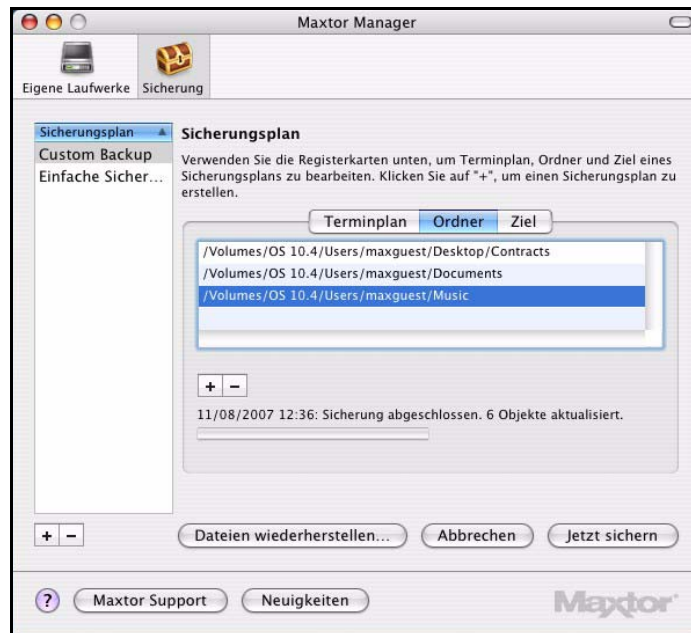


Abbildung 22: Sicherung abgeschlossen

Wiederherstellen von Dateien

Bei der Sicherung der Dateien in den ausgewählten Ordnern speichert der OneTouch-Manager jeweils die letzten 10 Versionen einer Datei auf der OneTouch-Festplatte. Sie können festlegen, ob die neueste Version einer gesicherten Datei wiederhergestellt werden soll oder eine ältere Version.

So stellen Sie Dateien wieder her:

Schritt 1: Klicken Sie in der Symbolleiste auf **Sicherung**.

Die Ansicht **Sicherungsplan** wird angezeigt:

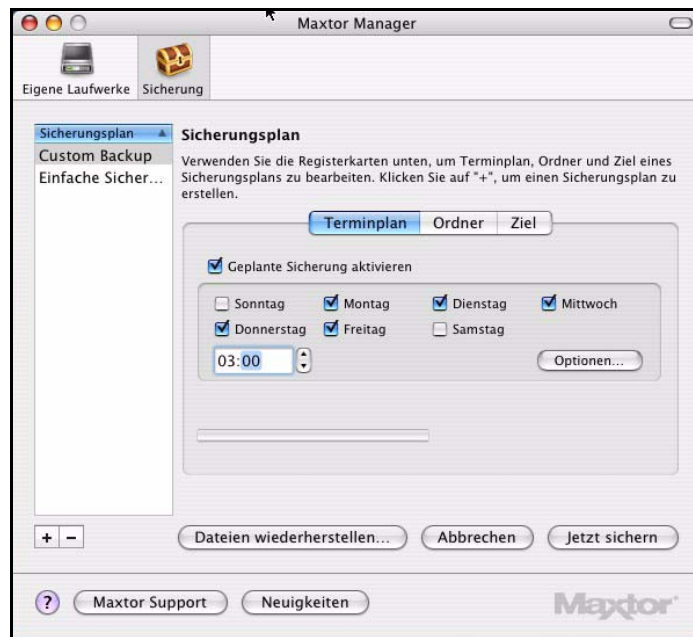


Abbildung 23: Sicherungsplan

Schritt 2: Wählen Sie in der Liste **Sicherungsplan** einen Sicherungsplan aus.

Schritt 3: Klicken Sie auf **Dateien wiederherstellen**.

Die **Wiederherstellungsoptionen** werden angezeigt:

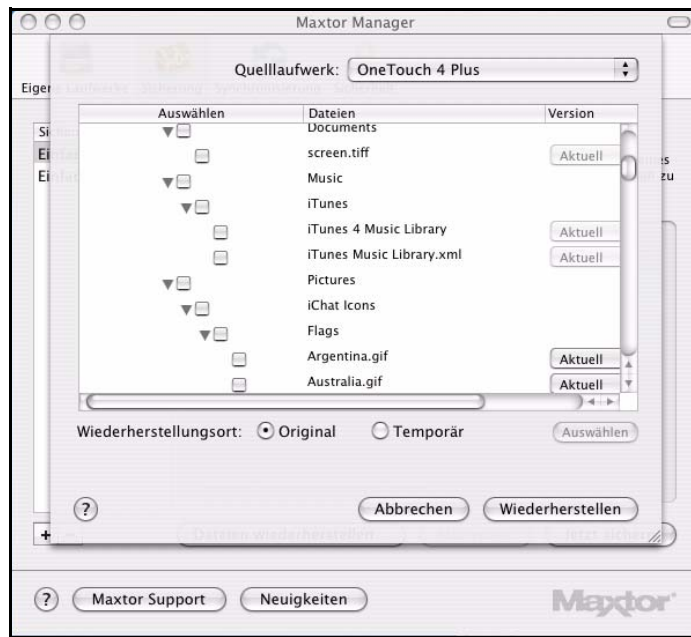


Abbildung 24: Wiederherstellungsoptionen

In dem Fenster wird der Inhalt des gesicherten Ordners angezeigt.

Schritt 4: Wählen Sie die Dateien und gegebenenfalls die Dateiversionen aus, die Sie wiederherstellen wollen.

Schritt 5: Wählen Sie einen Wiederherstellungsort für die Dateien:

- (a) Wählen Sie **Original**, um die Dateien am ursprünglichen Ort wiederherzustellen.
- (b) Wählen Sie **Temporär**, um die Dateien im temporären Ordner **Maxtor-Wiederherstellung** wiederherzustellen.
- (c) Klicken Sie auf **Auswählen**, um einen anderen Ort für die Wiederherstellung auszuwählen.

Schritt 6: Klicken Sie auf **Wiederherstellen**.

Benutzer von OneTouch II und III

Die OneTouch 4-Software beinhaltet weder DrivePass noch Synchronisierung. Benutzer von OneTouch II- und OneTouch III-Festplatten, die diese Funktionen unterstützen, können jedoch weiterhin darauf zugreifen.

Verwaltung der Sicherheitsfunktionen

DrivePass

Mit DrivePass können Sie eine OneTouch-Festplatte mit einem Kennwort schützen.

Aktivieren von DrivePass

So aktivieren Sie DrivePass:

Schritt 1: Klicken Sie in der Symbolleiste auf **Eigene Laufwerke**.

Die Ansicht **Eigene Laufwerke** wird angezeigt:

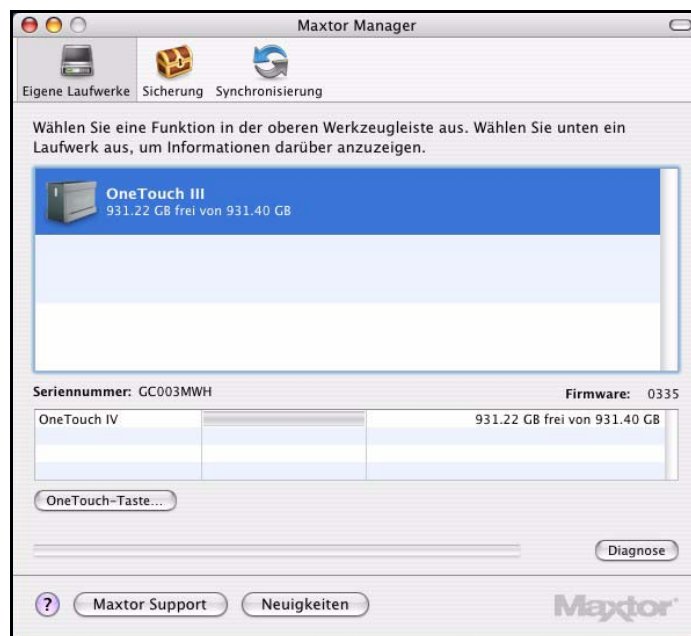


Abbildung 1: Eigene Laufwerke

Schritt 2: Wählen Sie die OneTouch III-Festplatte aus und wählen Sie in der Menüleiste **Laufwerke > DrivePass**:

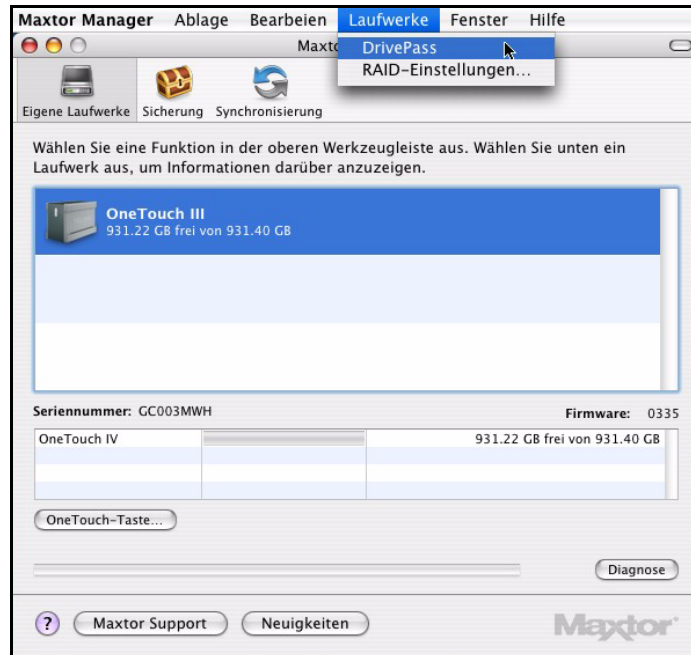


Abbildung 2: Menüoption „DrivePass“

Das Dialogfeld **DrivePass** wird angezeigt:

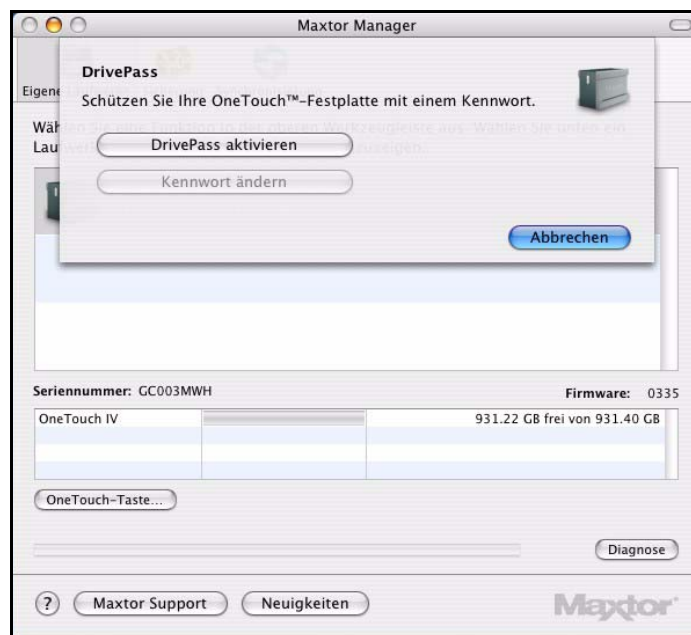


Abbildung 3: DrivePass

Schritt 3: Klicken Sie auf **DrivePass aktivieren**.

Das Dialogfeld **DrivePass aktivieren** wird angezeigt:



Abbildung 4: DrivePass aktivieren

Schritt 4: Geben Sie ein Kennwort zum Entsperren der OneTouch-Festplatte ein und bestätigen Sie es durch erneute Eingabe.

Das Kennwort muss mindestens sechs Zeichen lang sein und mindestens eine Ziffer enthalten. Merken Sie sich das Kennwort gut – Sie brauchen es jedes Mal, wenn Sie die Festplatte entsperren wollen.

Hinweis: Sie können die Option **Im Schlüsselbund speichern** aktivieren, um sich gegen das Vergessen des Kennworts zu schützen.

Schritt 5: Optional können Sie auch eine Sicherheitsfrage auswählen. Geben Sie die entsprechende Antwort ein und bestätigen Sie sie durch erneute Eingabe.

Mit der Antwort auf die Sicherheitsfrage können Sie die Festplatte entsperren, wenn Sie das Kennwort vergessen haben.

Schritt 6: Klicken Sie auf **DrivePass aktivieren**.

Die Ansicht **Sicherheit** zeigt jetzt den DrivePass-Status und bietet die Optionen, DrivePass zu entfernen oder das Kennwort zu ändern:

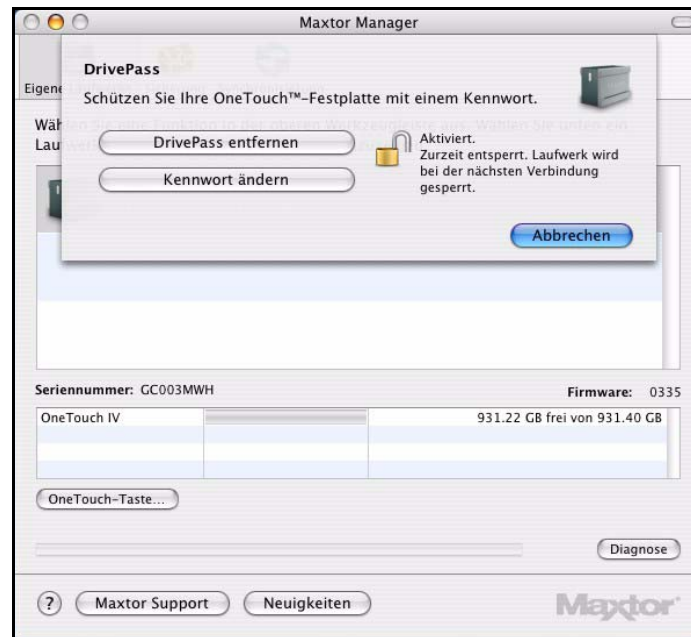


Abbildung 5: DrivePass aktiviert

Entsperren der OneTouch-Festplatte

Wenn DrivePass aktiviert ist, wird die OneTouch-Festplatte automatisch gesperrt, sobald der Computer heruntergefahren oder die OneTouch-Festplatte entfernt wird. Wenn Sie den Computer erneut starten oder die Festplatte wieder anschließen, müssen Sie die Sperrung wieder aufheben. Sie können die Festplatte im Kennwortfenster von Maxtor Manager oder in der OneTouch-Anwendung entsperren.

Falls Sie bei der Eingabe des Kennworts die Option **Im Schlüsselbund speichern** aktiviert haben, wird die Festplatte automatisch entsperrt.

Falls Sie bei der Eingabe des Kennworts die Option **Im Schlüsselbund speichern** nicht aktiviert haben, wird ein Maxtor Manager-Fenster angezeigt, wenn Sie den Computer wieder starten oder die Festplatte wieder anschließen:



Abbildung 6: Festplatte gesperrt

So entsperren Sie die Festplatte im Kennwortfenster von Maxtor Manager:

Schritt 1: Wählen Sie im Dropdown-Menü **Kennwort** oder Ihre Sicherheitsfrage, falls Sie eine angegeben haben:



Abbildung 7: Festplatte gesperrt



Abbildung 8: Festplatte gesperrt – Optionen

Schritt 2: Geben Sie das Kennwort oder die Antwort auf die Sicherheitsfrage ein.

Schritt 3: Klicken Sie auf **Entsperren**.

Schritt 4: Klicken Sie auf das Maxtor Manager-Symbol, um die OneTouch-Anwendung zu starten:



So entsperren Sie die Festplatte in der OneTouch-Anwendung:

Schritt 1: Klicken Sie in der Symbolleiste auf **Eigene Laufwerke**.

Die Ansicht **Eigene Laufwerke** wird angezeigt:

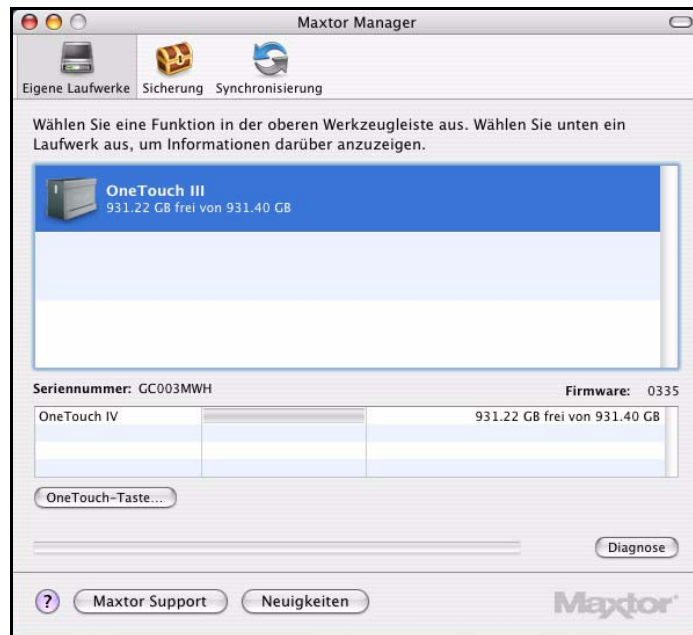


Abbildung 9: Eigene Laufwerke

Schritt 2: Wählen Sie die OneTouch III-Festplatte aus und wählen Sie in der Menüleiste **Laufwerke > DrivePass**:

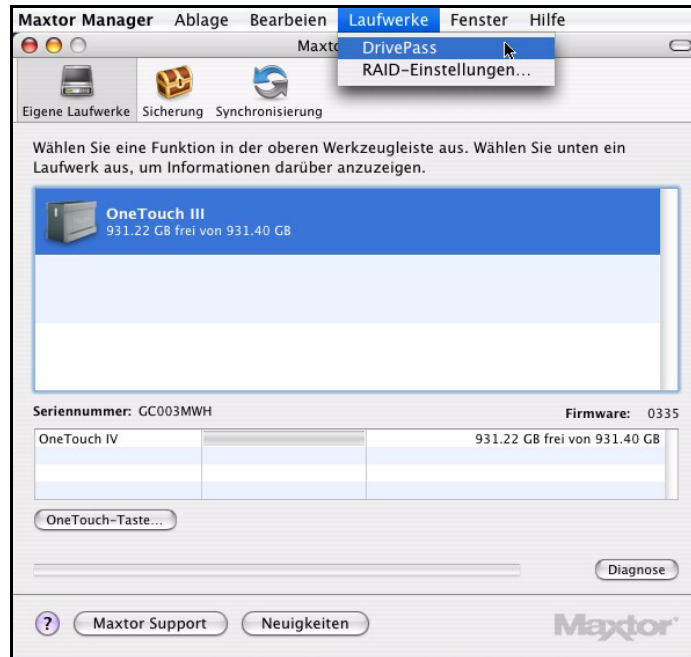


Abbildung 10: Menüoption „DrivePass“

Das Dialogfeld **DrivePass** wird angezeigt:

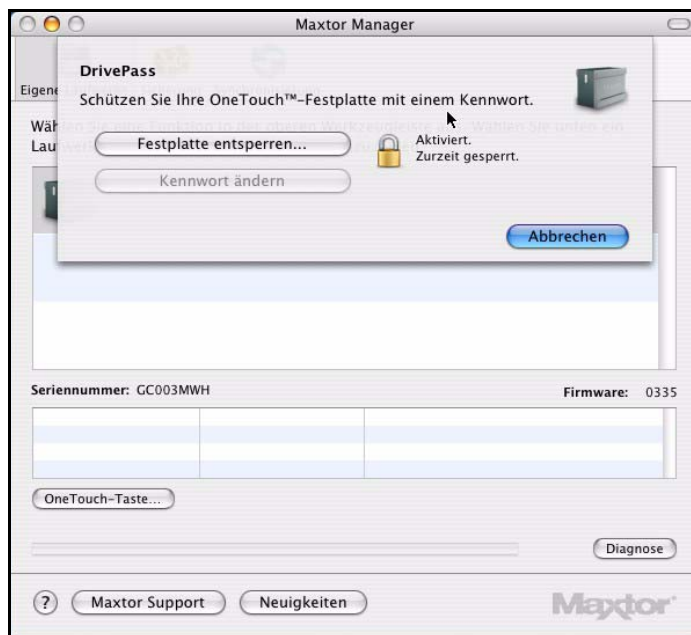


Abbildung 11: DrivePass

Schritt 3: Klicken Sie auf **Festplatte entsperren**.

Das Dialogfeld **Entsperren Sie Ihre Festplatte** wird angezeigt:

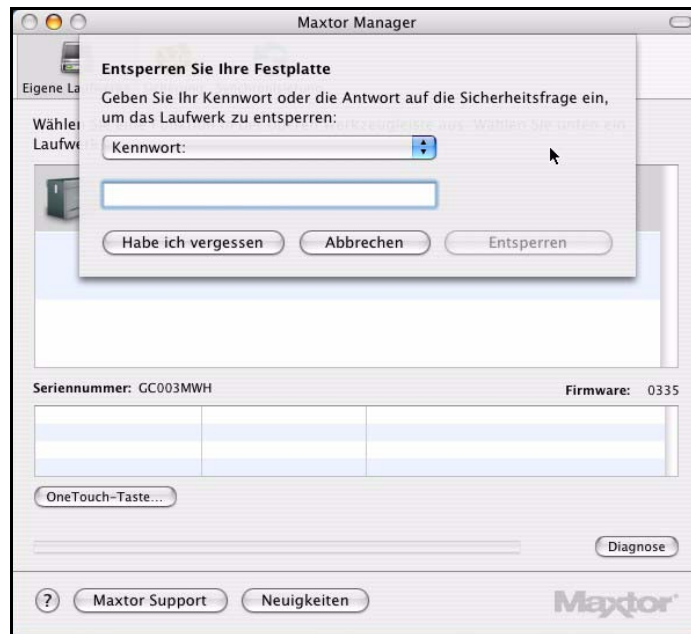


Abbildung 12: DrivePass

Schritt 4: Geben Sie das Kennwort ein und klicken Sie auf **Entsperren**.

In der Ansicht **Eigene Laufwerke** werden die Informationen der OneTouch III-Festplatte angezeigt.

Entfernen von DrivePass

So entfernen Sie DrivePass von der OneTouch-Festplatte:

Schritt 1: Wählen Sie die OneTouch III-Festplatte aus und wählen Sie in der Menüleiste **Laufwerke > DrivePass**:

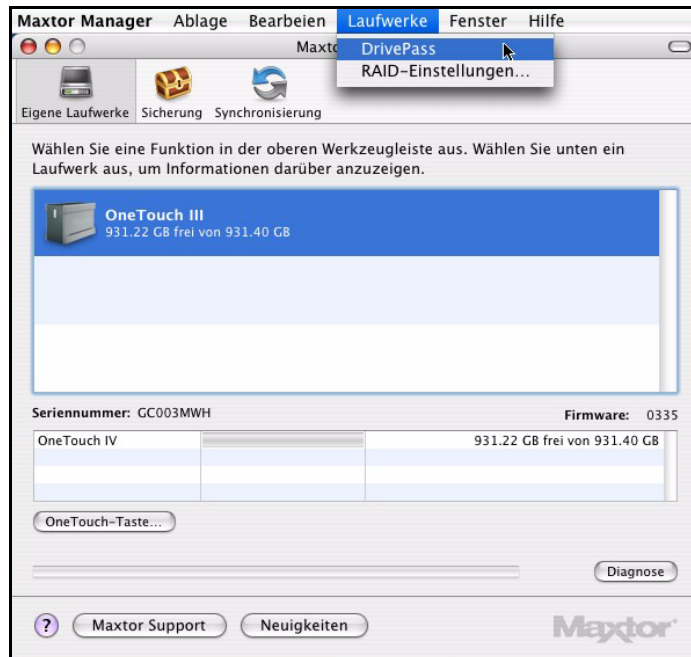


Abbildung 13: Menüoption „DrivePass“

Das Dialogfeld **DrivePass** wird angezeigt:

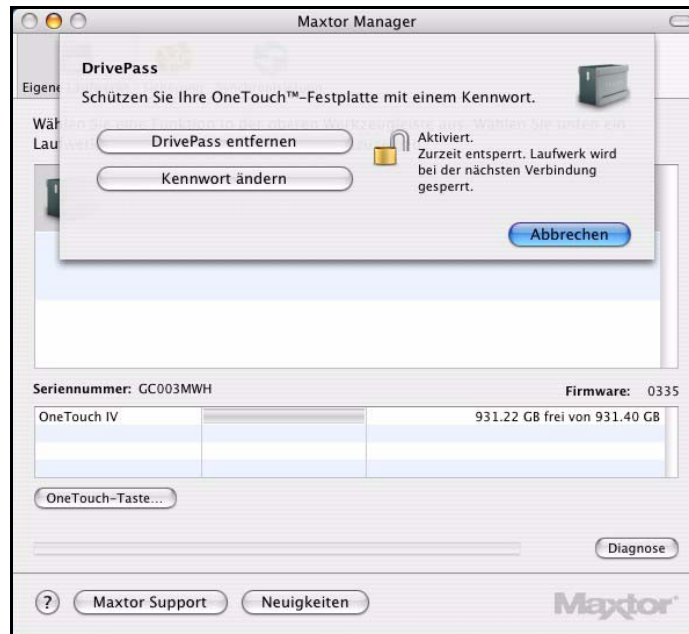


Abbildung 14: DrivePass aktiviert

Schritt 2: Klicken Sie auf **DrivePass entfernen**.

Das Dialogfeld **DrivePass entfernen** wird angezeigt:

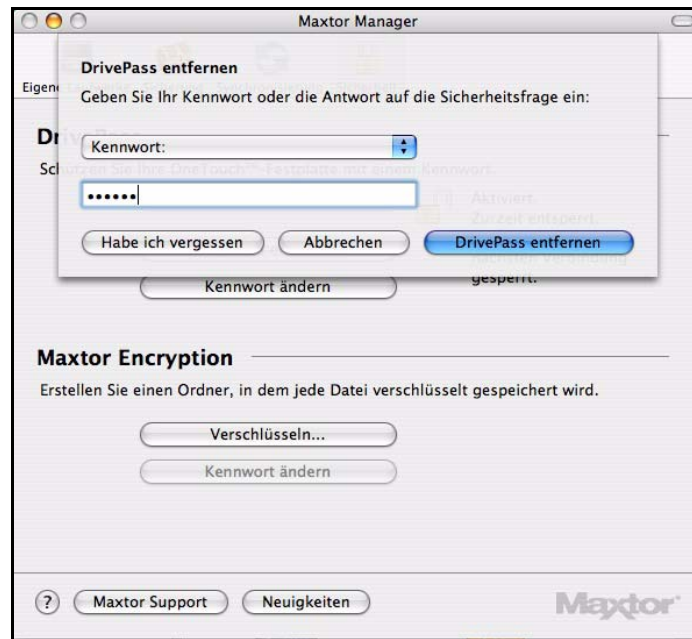


Abbildung 15: *DrivePass entfernen*

Schritt 3: Geben Sie das DrivePass-Kennwort ein und klicken Sie auf **DrivePass entfernen**.

DrivePass wird deaktiviert.

Ändern des DrivePass-Kennworts

So ändern Sie das DrivePass-Kennwort:

Schritt 1: Wählen Sie die OneTouch III-Festplatte aus und wählen Sie in der Menüleiste **Laufwerke > DrivePass**:

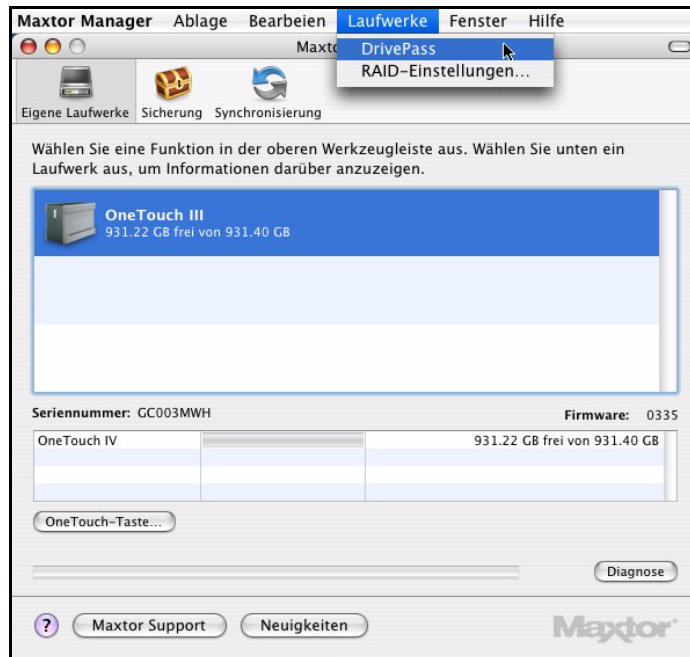


Abbildung 16: Menüoption „DrivePass“

Das Dialogfeld **DrivePass** wird angezeigt:

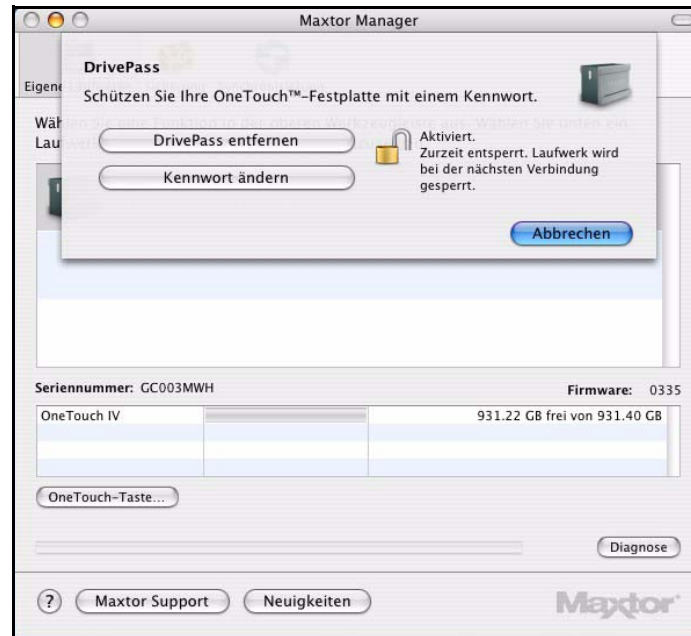


Abbildung 17: DrivePass aktiviert

Schritt 2: Klicken Sie auf **Kennwort ändern**.

Das Dialogfeld **DrivePass-Kennwort ändern** wird angezeigt:



Abbildung 18: DrivePass-Kennwort ändern

Schritt 3: Geben Sie Ihr aktuelles Kennwort ein. Anschließend geben Sie das neue Kennwort ein und bestätigen Sie es durch erneute Eingabe.

Schritt 4: Wenn Sie möchten, geben Sie die Antwort auf eine Sicherheitsfrage ein und bestätigen Sie sie durch erneute Eingabe.

Schritt 5: Klicken Sie auf **Ändern**.

Eine Bestätigungsmeldung wird angezeigt:



Abbildung 19: Bestätigung der Kennwortänderung

Schritt 6: Klicken Sie auf **OK**.

Vergessenes Kennwort

Wenn Sie Ihr Kennwort vergessen haben und die Festplatte nicht entsperren können, müssen Sie die Festplatte neu formatieren, um sie wieder benutzen zu können. Bei der Neuformatierung werden alle auf der Festplatte gespeicherten Daten gelöscht.

So können Sie die Daten auf der Festplatte sicher löschen:

Schritt 1: Klicken Sie auf **Habe ich vergessen** – entweder im Kennwort-Fenster von Maxtor Manager



Abbildung 20: Kennwort-Fenster

oder im Dialogfeld **Entsperren Sie Ihre Festplatte:**

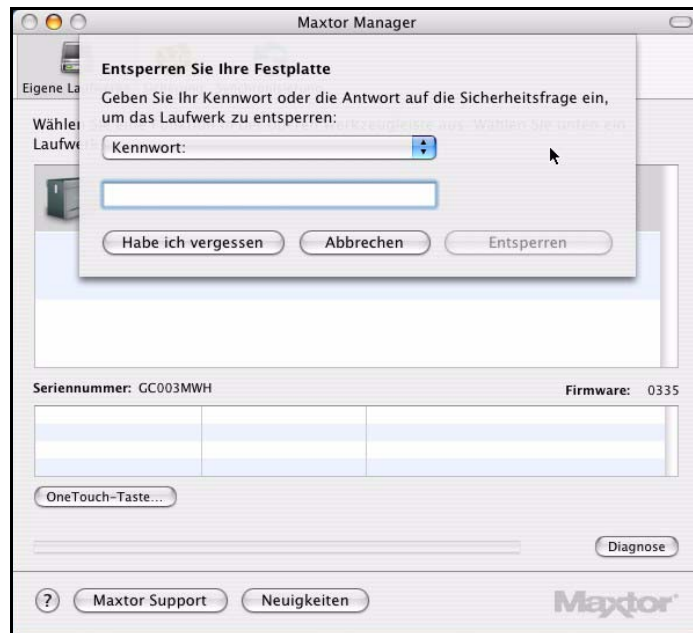


Abbildung 21: Habe ich vergessen – Sicheres Löschen

Das Dialogfeld **Sicheres Löschen** wird angezeigt:



Abbildung 22: Sicheres Löschen

Schritt 2: Geben Sie die angezeigte Ziffernfolge ein und klicken Sie auf **Jetzt löschen**.

Die Leuchtanzeige der OneTouch-Festplatte blinkt, bis die Neuformatierung abgeschlossen ist. Je nach Größe der OneTouch-Festplatte kann die Neuformatierung mehrere Stunden dauern.

Hinweis: Nach der Neuformatierung müssen Sie das Strom- und das Schnittstellenkabel der Festplatte abziehen und wieder anschließen, sonst bleiben die DrivePass-Informationen erhalten und die Festplatte bleibt gesperrt.

Am Ende der Formatierung wird der Dialog **Festplatte anschließen** angezeigt.



Abbildung 23: Meldung zum Initialisieren

Schritt 3: Klicken Sie auf **Initialisieren**, um die Festplatte für die Verwendung vorzubereiten.

Das **Festplatten-Dienstprogramm** wird angezeigt:

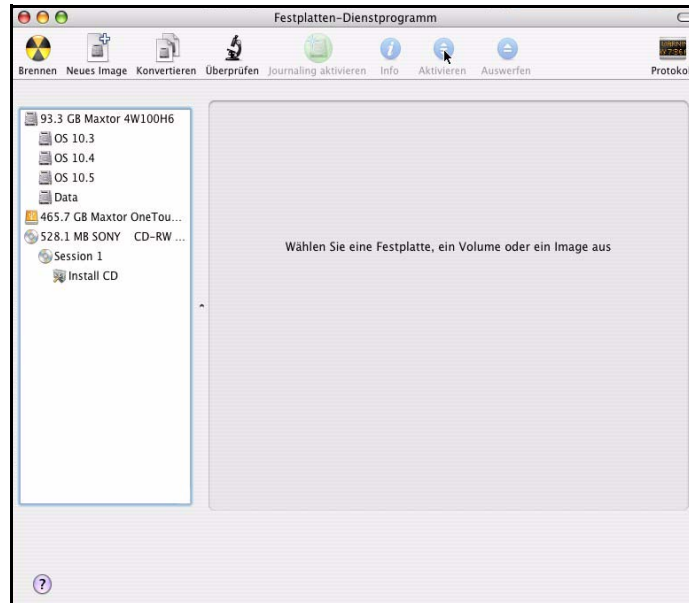


Abbildung 24: Festplatten-Dienstprogramm

Schritt 4: Wählen Sie die Maxtor-Festplatte aus der Liste:

Die Registerkarte **Erste Hilfe** wird angezeigt:

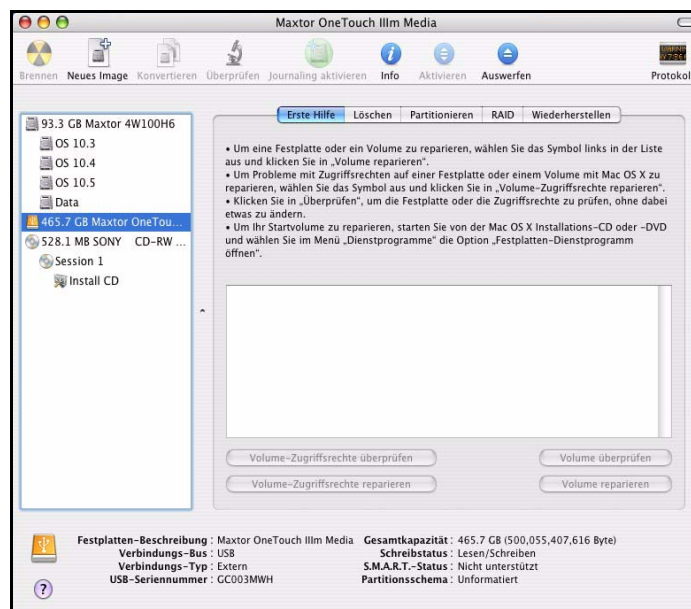


Abbildung 25: Festplatten-Dienstprogramm

Schritt 5: Klicken Sie auf **Löschen**:

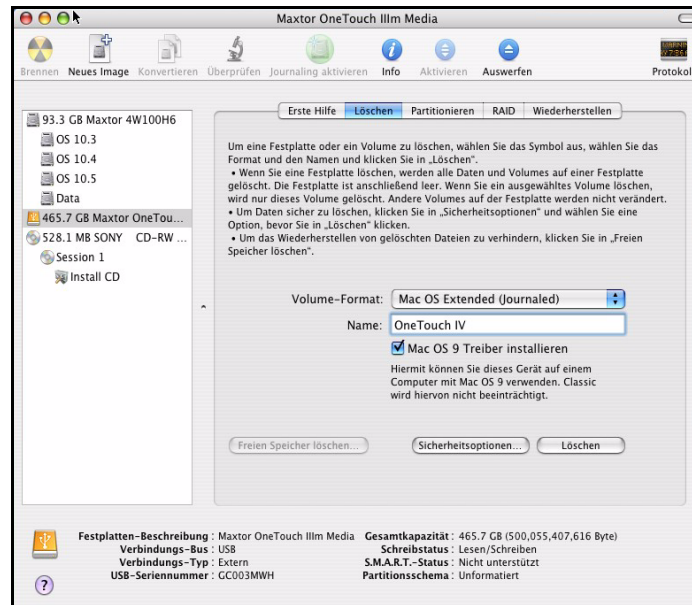


Abbildung 26: Festplatten-Dienstprogramm – Löschen

Schritt 6: Nehmen Sie die folgenden Einstellungen vor:

- Unter **Volume-Format** wählen Sie **Mac OS Extended...** aus.
Sie können jede der Optionen für **Mac OS Extended** verwenden.
- Geben Sie unter **Name** einen Namen für die OneTouch 4-Festplatte ein.
- Deaktivieren Sie **Mac OS 9 Treiber installieren**.

Schritt 7: Klicken Sie auf **Löschen**.

Die Warnmeldung **Festplatte löschen** wird angezeigt:

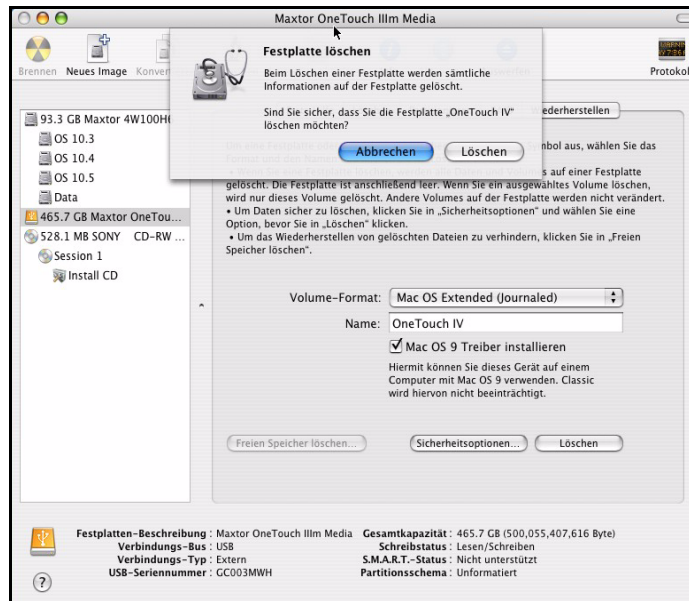


Abbildung 27: Festplatte löschen – Warnmeldung

Schritt 8: Klicken Sie im Fenster **Festplatte löschen** auf **Löschen**.

Die OneTouch 4-Festplatte wird deaktiviert und anschließend unter dem von Ihnen angegebenen Namen wieder aktiviert.

Schritt 9: Schließen Sie das Festplatten-Dienstprogramm.

Schritt 10: Klicken Sie auf das Maxtor Manager-Symbol auf dem Schreibtisch.

Die Ansicht **Eigene Laufwerke** wird angezeigt und die OneTouch-Festplatte ist einsatzbereit:

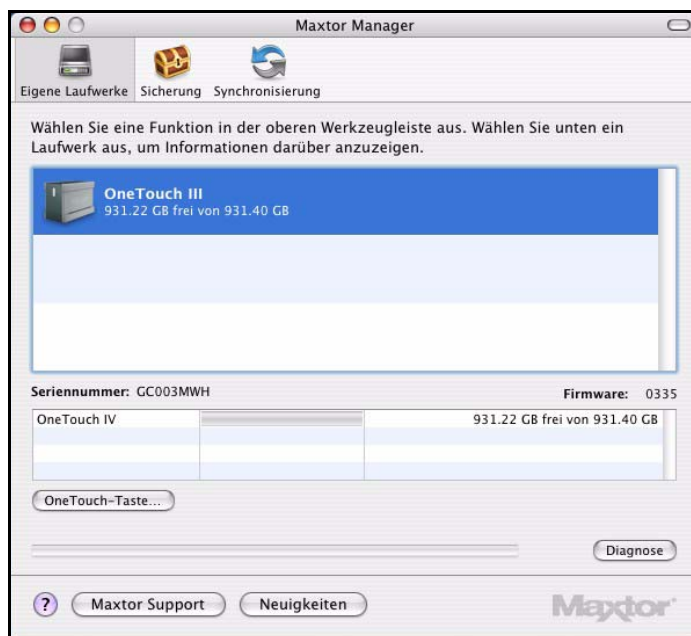


Abbildung 28: Eigene Laufwerke

Synchronisieren von Ordnern

Mit der Synchronisierungsfunktion können Ordner auf mehreren Computern synchronisiert werden. Sie können ausgewählte Ordner von einem Computer mit der OneTouch-Festplatte synchronisieren und die Festplatte dann an einen anderen Computer anschließen, um die Synchronisierung abzuschließen.

Hinweis: Die Synchronisierungsfunktion ist für Benutzerdaten gedacht. Verwenden Sie die Funktion nicht für die Ordner **Library**, **System** und **Programme**.

Die Synchronisierung kann auf zwei Arten erfolgen:

Vorkonfigurierte Synchronisierung:	Angepasste Synchronisierung:
Synchronisierung der Ordner Dokumente , Musik , Bilder und Filme	Auswahl der zu synchronisierenden Ordner
Ältere Dateien werden immer überschrieben	Automatische oder manuelle Synchronisierung
Automatisch synchronisieren	Festlegen von Regeln für Synchronisierung und Kopieren & Ersetzen

Hinweis: Damit die Synchronisierung ordnungsgemäß durchgeführt werden kann, müssen alle beteiligten Computer auf genau dieselbe Uhrzeit eingestellt sein.

Vorkonfigurierte Synchronisierung

So verwenden Sie die vorkonfigurierten Synchronisierungseinstellungen:

Schritt 1: Klicken Sie in der Symbolleiste auf **Synchronisierung**.

Das Fenster **Synchronisierung** wird angezeigt:



Abbildung 29: Synchronisierung

Schritt 2: Wählen Sie die Festplatte und das Volume für die Synchronisierung der Ordner.

Die Ordner **Dokumente**, **Musik**, **Bilder** und **Filme** sind bereits zur Synchronisierung ausgewählt.

Schritt 3: Aktivieren Sie **Automatische Synchronisierung** und falls gewünscht **Ältere Dateien immer überschreiben**.

Die erste Synchronisierung beginnt, sobald Sie **Automatische Synchronisierung** aktivieren. Die Ordner werden jedes Mal automatisch synchronisiert, wenn eine darin enthaltene Datei geändert wird.

Angepasste Synchronisierung

So passen Sie die Synchronisierungseinstellungen an:

Schritt 1: Klicken Sie in der Symbolleiste auf **Synchronisierung**.

Das Fenster **Synchronisierung** wird angezeigt:



Abbildung 30: Synchronisierung

Schritt 2: Wählen Sie die Festplatte und das Volume für die Synchronisierung der Ordner.

Die Ordner **Dokumente**, **Musik**, **Bilder** und **Filme** sind bereits zur Synchronisierung ausgewählt und die Optionen **Ältere Dateien immer überschreiben** und **Automatische Synchronisierung** sind aktiviert.

Schritt 3: Klicken Sie auf –, um einen Ordner aus der Synchronisierung zu entfernen.

Schritt 4: Klicken Sie auf **+**, um Ordner zur Synchronisierung auszuwählen.
Das Fenster zur Ordnerauswahl wird angezeigt:

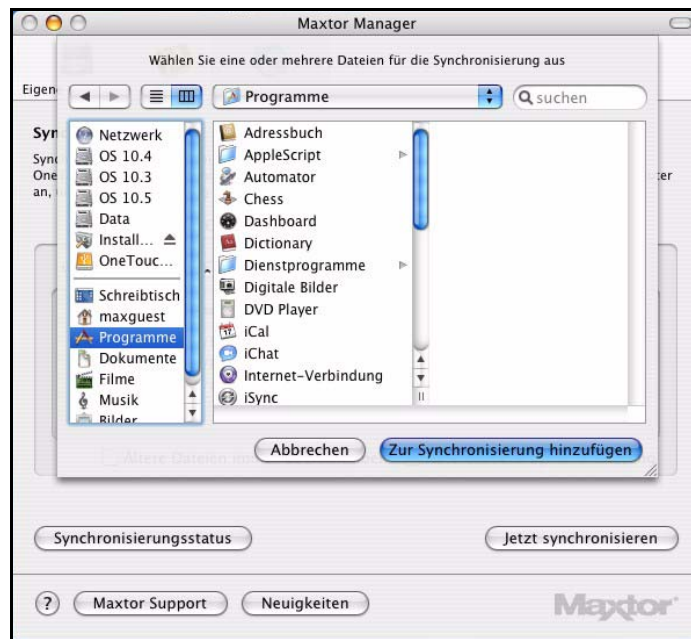


Abbildung 31: Ordnerauswahl

Schritt 5: Wählen Sie die zu synchronisierenden Ordner aus und klicken Sie auf **Zur Synchronisierung hinzufügen**.

Schritt 6: Die ausgewählten Ordner werden in der Ansicht **Synchronisierung** angezeigt:



Abbildung 32: Zur Synchronisierung ausgewählte Ordner

Schritt 7: Aktivieren Sie **Ältere Dateien immer überschreiben**, wenn Sie möchten, dass automatisch die neuesten Versionen der Dateien in den synchronisierten Ordnern gespeichert werden.

– oder –

Deaktivieren Sie **Ältere Dateien immer überschreiben**, wenn Sie gefragt werden möchten, welche Version einer Datei in einem synchronisierten Ordner gespeichert werden soll.

Schritt 8: Aktivieren Sie **Automatische Synchronisierung**, wenn bei jeder Änderung einer Datei automatisch eine Synchronisierung durchgeführt werden soll.

– oder –

Deaktivieren Sie **Automatische Synchronisierung**, wenn Sie die Synchronisierung manuell durch Klicken auf **Jetzt synchronisieren** starten möchten.

Abschließen der Synchronisierung

Um die Synchronisierung abzuschließen, müssen Sie die OneTouch-Festplatte von dem Computer trennen, auf dem die ursprüngliche Synchronisierung durchgeführt wurde, und an einen anderen Computer anschließen, mit dem die Synchronisierung erfolgen soll. Die Synchronisierung kann mit beliebig vielen Computern durchgeführt werden.

Wenn Sie die OneTouch-Festplatte zum ersten Mal an einen anderen Computer anschließen, um die Synchronisierung abzuschließen, werden Sie gefragt, wo die synchronisierten Ordner abgelegt werden sollen.

So schließen Sie die Synchronisierung ab:

Schritt 1: Trennen Sie die OneTouch-Festplatte vom Computer.

Schritt 2: Schließen Sie die OneTouch-Festplatte an einen anderen Computer an.

Das Fenster **Synchronisierungseinstellungen** wird angezeigt:



Abbildung 33: Synchronisierung aktivieren

Schritt 3: Klicken Sie auf **Ja**, um die Synchronisierung zu aktivieren.

Von jetzt an werden die ausgewählten Ordner automatisch mit den Ordnern auf der OneTouch-Festplatte synchronisiert, wenn Sie die Festplatte an den Computer anschließen.

Entfernen von zu synchronisierenden Ordnern

So entfernen Sie Ordner, die nicht mehr synchronisiert werden sollen:

Schritt 1: Klicken Sie in der Symbolleiste auf **Synchronisierung**.

Das Fenster **Synchronisierung** wird angezeigt:



Abbildung 34: Zur Synchronisierung ausgewählte Ordner

Schritt 2: Wählen Sie den Ordner aus, der entfernt werden soll.

Schritt 3: Schaltfläche "-".

Der Ordner wird aus der Liste der zu synchronisierenden Ordner entfernt.

Überprüfen des Synchronisierungsstatus

So überprüfen Sie den Status der zur Synchronisierung ausgewählten Ordner:

- Klicken Sie auf **Synchronisierungsstatus**.
Die jüngsten Vorgänge werden angezeigt:

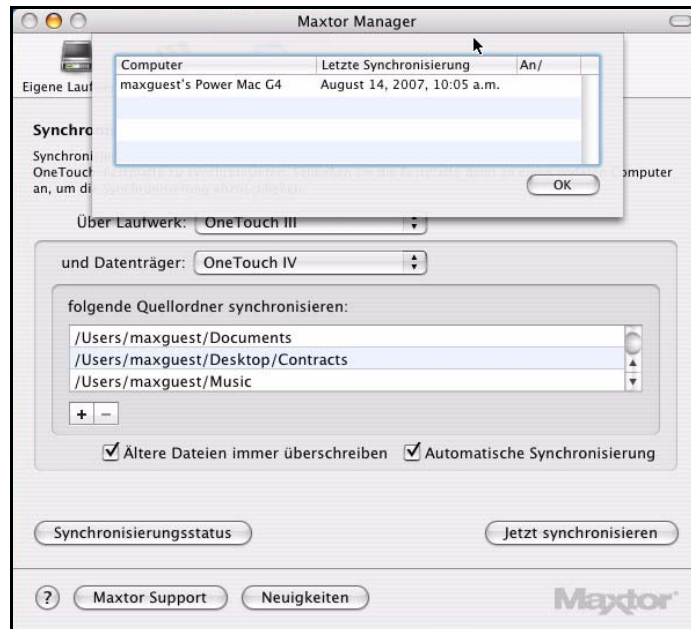


Abbildung 35: Synchronisierungsstatus

Manuelle Synchronisierung

So starten Sie die Synchronisierung ausgewählter Dateien manuell:

- Klicken Sie auf **Jetzt synchronisieren**.

Maxtor Synchronisierungsfenster

Im Fenster **Maxtor Synchronisierung** können Sie die synchronisierten Dateien verwalten:

- Festlegen, ob bestehende Dateiversionen überschrieben werden sollen
- Dateien hinzufügen oder löschen
- Bei Konflikten entscheiden, welche Version einer synchronisierten Datei gespeichert werden soll

Wenn eine Datei auf verschiedenen Computern gleichzeitig bearbeitet wird, kommt es zu einem Konflikt darüber, welche Version der Datei gespeichert werden soll. Wenn eine OneTouch-Festplatte mit einer geänderten Version einer Datei an einen Computer mit einer anderen geänderten Version der Datei angeschlossen wird, wird das Fenster **Maxtor Synchronisierung** angezeigt:



Abbildung 36: Maxtor Synchronisierungsfenster

So verwenden Sie das Fenster **Maxtor Synchronisierung**:

Schritt 1: Klicken Sie auf **Details anzeigen**.

Das Fenster **Maxtor Synchronisierung** wird angezeigt:

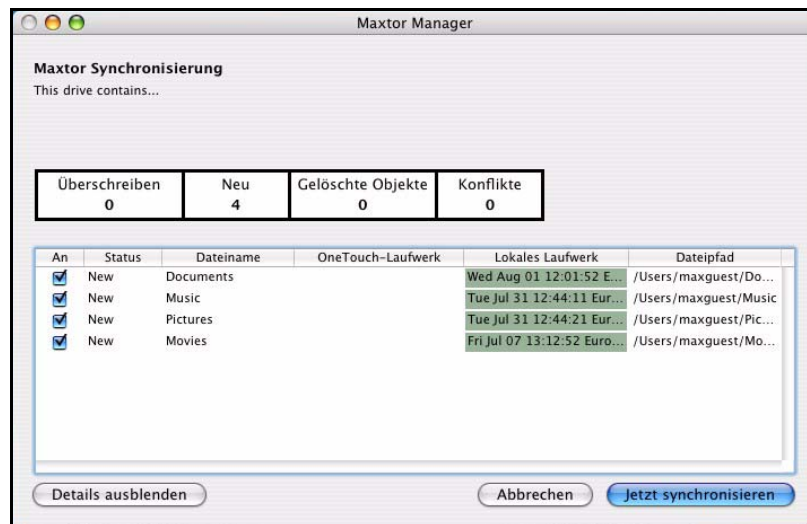


Abbildung 37: Das Fenster „Maxtor Synchronisierung“

Schritt 2: Markieren Sie mithilfe des Kontrollkästchens **Ein** die Dateiversionen, die Maxtor Manager überschreiben, hinzufügen oder löschen soll.

Schritt 3: Klicken Sie auf **Jetzt synchronisieren**, um die Synchronisierung abzuschließen.

Das Fenster **Maxtor Synchronisierung** informiert Sie über den Fortschritt der Synchronisierung und wird am Ende des Vorgangs geschlossen:

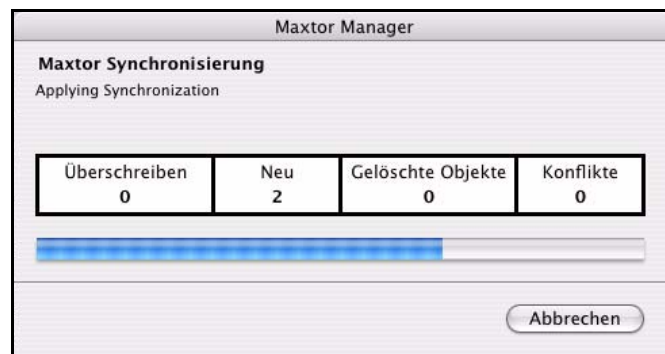


Abbildung 38: Die Maxtor Synchronisierung wird ausgeführt

Automatisches Überschreiben

Wenn automatisches Überschreiben aktiviert ist, werden ältere Dateiversionen immer durch neuere Versionen ersetzt.

Wenn automatisches Überschreiben deaktiviert ist, wird das Fenster **Maxtor Synchronisierung** angezeigt, in dem Sie festlegen können, ob eine ältere Version einer Datei mit einer neuen Version überschrieben werden soll.

RAID

Falls Ihre OneTouch III-Festplatte RAID unterstützt, können Sie über die Ansicht **Eigene Laufwerke** der OneTouch 4-Festplatte auf diese Funktion zugreifen:

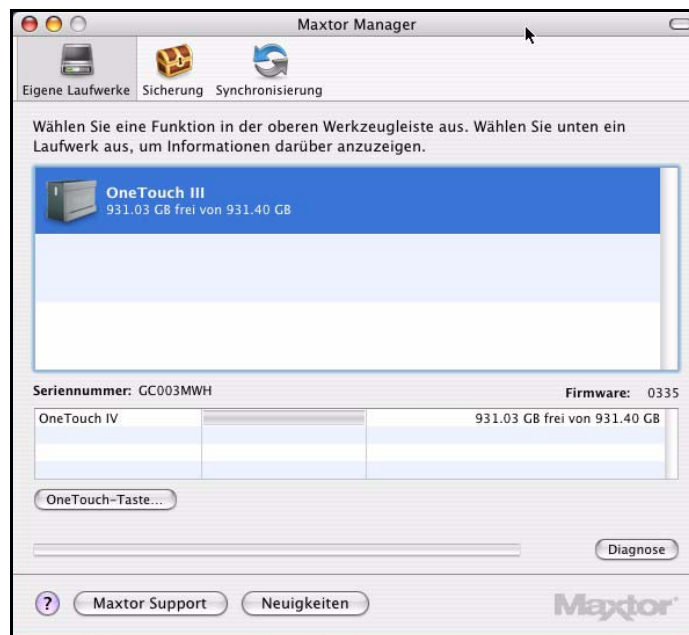


Abbildung 39: Eigene Laufwerke

So verwenden Sie RAID:

Schritt 1: Wählen Sie unter **Eigene Laufwerke** Ihre OneTouch III-Festplatte aus und wählen Sie in der Menüleiste die Option **Laufwerke > RAID-Einstellungen**:

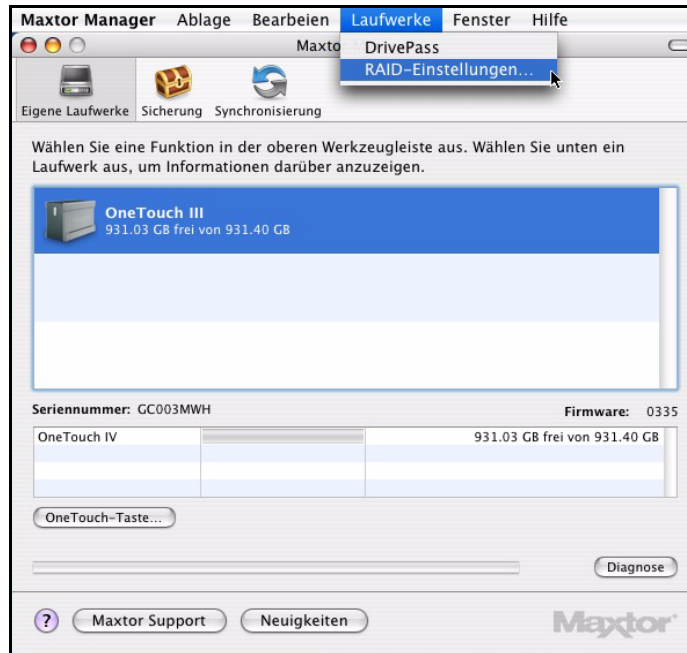


Abbildung 40: Die RAID-Einstellungen

Das Fenster **RAID-Einstellungen** wird angezeigt.

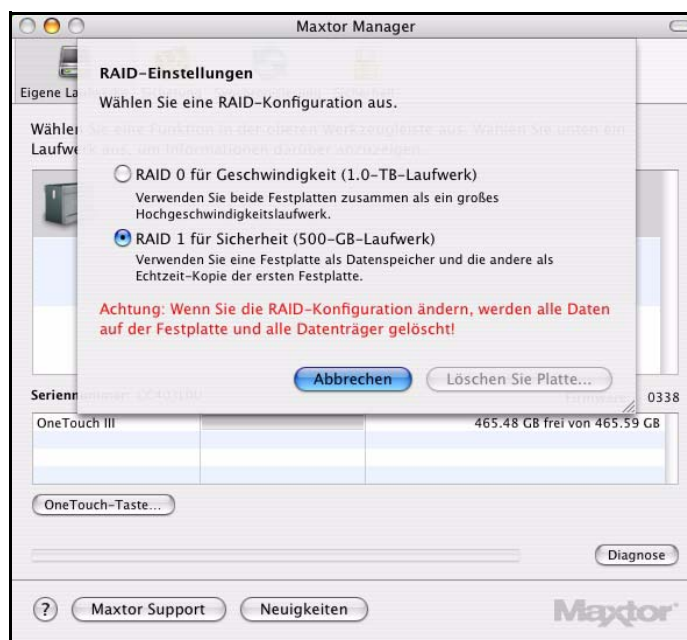


Abbildung 41: Wählen Sie eine RAID-Konfiguration

Schritt 2: Wählen Sie die RAID-Konfiguration, die *nicht* bereits ausgewählt ist, und klicken Sie auf **Festplatte löschen**.

Das Fenster **Löschen der RAID-Festplatte bestätigen** wird angezeigt.

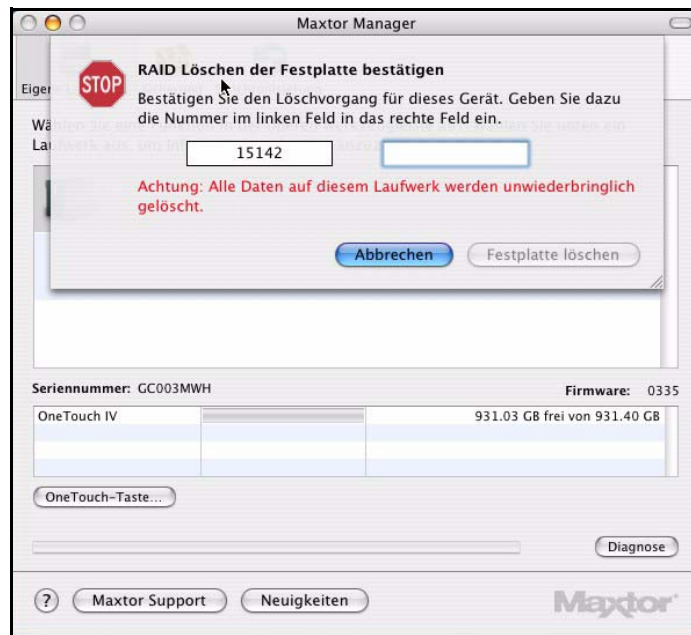


Abbildung 42: Löschen der RAID-Festplatte bestätigen

Schritt 3: Geben Sie die angezeigte Ziffernfolge ein und klicken Sie auf **Festplatte löschen**.

Der Dialog **Festplatte anschließen** wird angezeigt:



Abbildung 43: Festplatte anschließen

Schritt 4: Klicken Sie auf **Initialisieren**, um die Festplatte zur Verwendung vorzubereiten.
Das **Festplatten-Dienstprogramm** wird angezeigt:

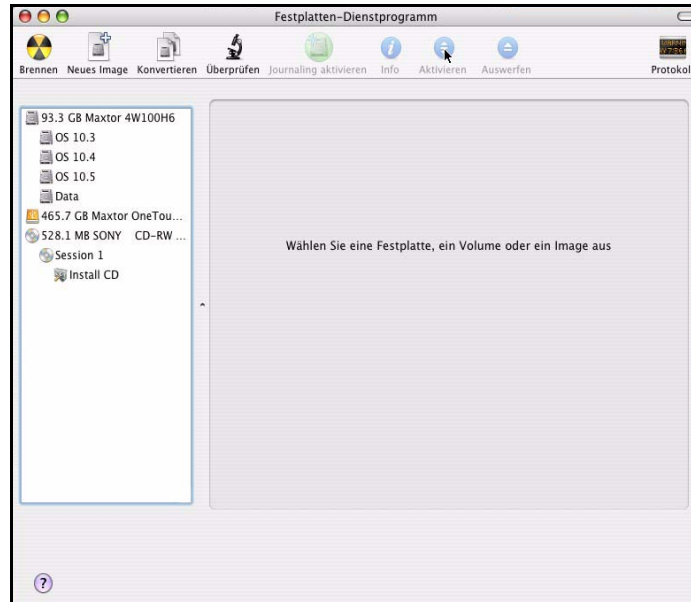


Abbildung 44: Festplatten-Dienstprogramm

Schritt 5: Wählen Sie die Maxtor-Festplatte aus der Liste:
Die Registerkarte **Erste Hilfe** wird angezeigt:

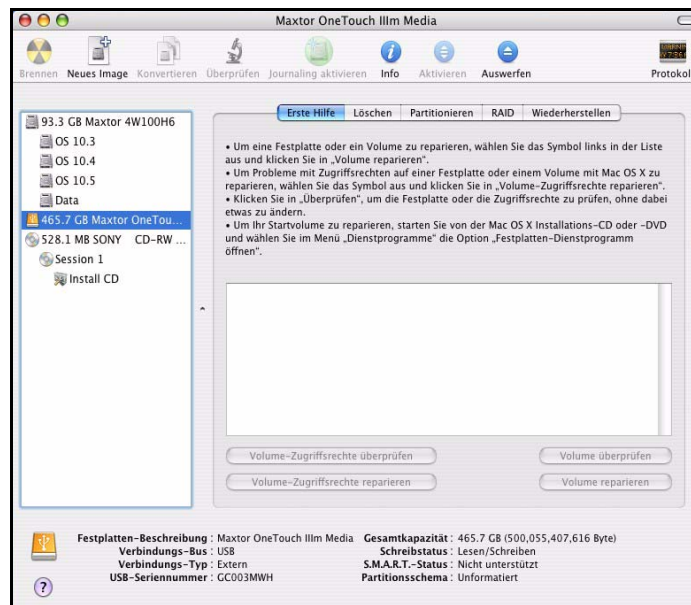


Abbildung 45: Festplatten-Dienstprogramm

Schritt 6: Klicken Sie auf **Löschen**:

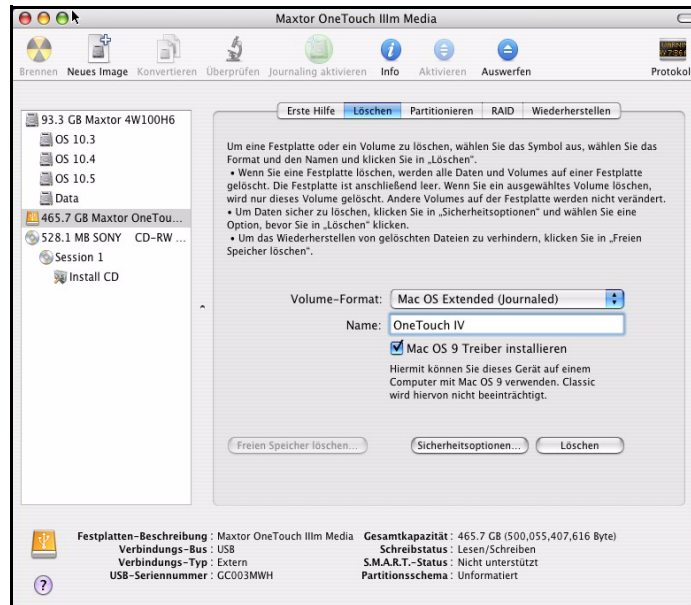


Abbildung 46: Festplatten-Dienstprogramm – Löschen

Schritt 7: Nehmen Sie die folgenden Einstellungen vor:

- Unter **Volume-Format** wählen Sie **Mac OS Extended...** aus.
Sie können jede der Optionen für **Mac OS Extended** verwenden.
- Geben Sie unter **Name** einen Namen für die OneTouch 4-Festplatte ein.
- Deaktivieren Sie **Mac OS 9 Treiber installieren**.

Schritt 8: Klicken Sie auf **Löschen**.

Die Warnmeldung **Festplatte löschen** wird angezeigt:

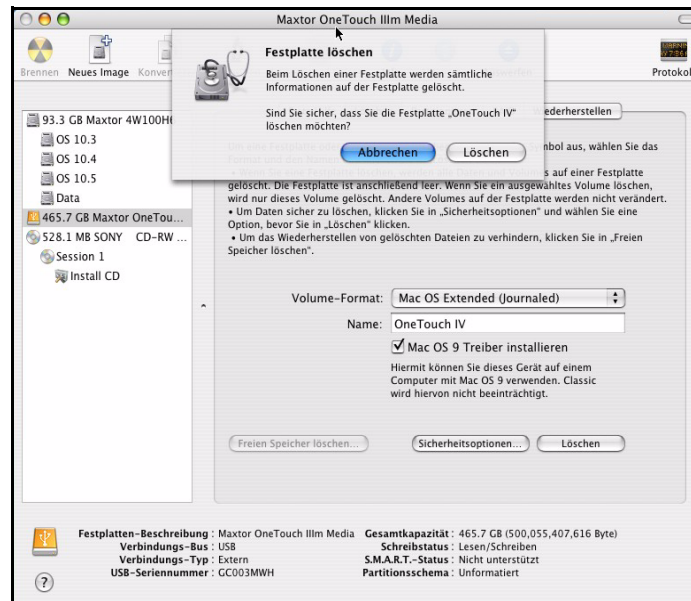


Abbildung 47: Festplatte löschen – Warnmeldung

Schritt 9: Klicken Sie im Fenster **Festplatte löschen** auf **Löschen**.

Die OneTouch 4-Festplatte wird deaktiviert und anschließend unter dem von Ihnen angegebenen Namen wieder aktiviert.

Schritt 10: Schließen Sie das Festplatten-Dienstprogramm.

Schritt 11: Klicken Sie auf das Maxtor Manager-Symbol auf dem Schreibtisch.
Die Ansicht **Eigene Laufwerke** wird angezeigt:

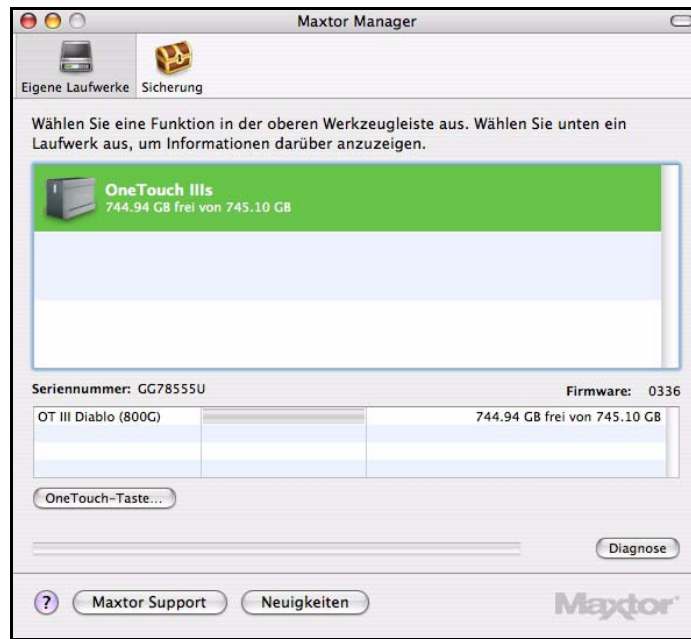


Abbildung 48: Eigene Laufwerke

Die aktuelle RAID-Konfiguration lässt sich am Namen der OneTouch III-Festplatte ablesen:

- **OneTouch IIIs:** Striping (RAID 0)
- **OneTouch IIIm:** Gespiegelt (RAID 1)

Häufig gestellte Fragen (FAQ)

Im Folgenden sind einige häufig gestellte Fragen zu OneTouch 4 aufgeführt. Weitere Informationen finden Sie in der Seagate Knowledge Base unter support.seagate.com.

1. Welche Mindestsystemvoraussetzungen sind für OneTouch 4 erforderlich?

Microsoft Windows:

- XP Professional, XP Home, XP Media Center Edition*
 - Vista Home Basic, Vista Home Premium, Vista Business, Vista Ultimate*
- * nur 32-Bit-Betriebssysteme

Macintosh:

- Mac OS X 10.4.9 oder höher

Andere Betriebssystemversionen werden nicht unterstützt. OneTouch 4 wird eventuell auch von anderen Betriebssystemen als externes Speichergerät erkannt, die OneTouch 4 Installationssoftware ist in diesem Fall jedoch nicht lauffähig.

2. Was ist zu tun, falls mein Computer die OneTouch 4 nicht erkennt?

Die Erkennung der OneTouch 4-Festplatte kann bis zu zwei (2) Minuten in Anspruch nehmen. Sollte Ihr Computer das Laufwerk auch nach mehreren Minuten nicht erkennen, führen Sie bitte die folgenden Schritte aus:

- Stellen Sie sicher, dass Strom- und Schnittstellenkabel korrekt angeschlossen sind.

OneTouch 4 Mini-Anwender: Schließen Sie die Schnittstellenkabel in der folgenden Reihenfolge an:

- 1 Strom + Daten
- 2 Nur Strom
- 3 „Typ B“-Schnittstelle direkt an die OneTouch 4 Mini-Festplatte

- **Windows-Anwender:** Stellen Sie sicher, dass die OneTouch 4-Festplatte unter Arbeitsplatz (XP) bzw. Computer (Vista), in der Festplattenverwaltung oder im Geräte-Manager aufgeführt wird.
- **Mac-Benutzer:** Vergewissern Sie sich, dass die OneTouch 4-Festplatte auf dem Apple Desktop angezeigt und vom System Profiler erkannt wird.
- Stellen Sie bei Anschluss über USB-Hub sicher, dass es sich um einen USB-Hub mit eigener Stromversorgung handelt.
- Haben Sie ein DrivePass-Kennwort auf der OneTouch 4-Festplatte eingerichtet und wollen dieses jetzt an einen anderen Computer anschließen? Sollte dies der Fall sein, wird die OneTouch 4-Festplatte vom anderen Computer nicht erkannt. Sie müssen entweder Maxtor Manager auf diesem Computer installieren und die Festplatte entsperren oder die OneTouch 4-Festplatte am ursprünglichen System anschließen und DrivePass mithilfe von Maxtor Manager deaktivieren.

3. Kann ich mithilfe der Backup-Funktion von OneTouch 4 eine Sicherung meines gesamten Systems durchführen?

Nein. Die Backup-Funktion dient der Sicherung Ihrer Daten (Dokumente, Bilder, Musik, Videos usw.) Sie ist nicht dafür geeignet, ein Backup des gesamten Computers zu erstellen. Windows-Anwendern mit OneTouch 4 Plus und OneTouch 4 Mini steht SafetyDrill zur Verfügung, um Backups des gesamten Systems zu erstellen. (SafetyDrill ist auf Macintosh nicht verfügbar.) OneTouch 4-Anwender haben die Möglichkeit, Backup-Lösungen von Drittanbietern oder Betriebssystem-Lösungen (Vista Business oder Vista Ultimate) zu nutzen.

4. Welche Datei- und Ordnerarten lassen sich mit den Sicherungs- und Synchronisierungsfunktionen von Maxtor Manager nicht verarbeiten?

Die Sicherungs- und Synchronisierungsfunktionen können die folgenden Datei- und Ordnerarten nicht sichern bzw. synchronisieren:

- Systemdateien/-ordner (Betriebssystem- und/oder Programmdateien) einschließlich versteckter Dateien/Ordner.
- Mit Outlook, Outlook Express, Windows Mail und Macintosh Mail erstellte persönliche Maildateien
- Finanzdateien/-daten
- Andere Anwenderdateien/-ordner

Die Sicherungs- und Synchronisierungsfunktionen von Maxtor Manager dienen der Sicherung bzw. Synchronisierung des Ordners **Eigene Dateien** (Windows XP) bzw. **Dokumente** (Mac OS X) eines Benutzers bzw. des **persönlichen Ordners** unter Vista.

5. Gibt es eine Möglichkeit, ein vergessenes DrivePass- oder Maxtor Verschlüsselung-Kennwort zurückzugewinnen?

Nein. Vergessene Kennwörter lassen sich nicht zurückgewinnen.

- Wenn Sie Ihr DrivePass-Kennwort vergessen, müssen Sie die OneTouch-Festplatte vor erneuter Verwendung löschen. Alle Daten auf der Festplatte gehen dabei verloren.
- Wenn Sie ein Maxtor Verschlüsselung-Kennwort vergessen, müssen Sie den verschlüsselten Ordner löschen. Alle Daten, die sich im entsprechenden Ordner befinden, gehen dabei verloren.

Seagate empfiehlt dringend, Kennwörter zu verwenden, die Sie sich einfach merken können, bzw. Kennwörter aufzuschreiben und an einem sicheren Ort zu verwahren.

6. Lässt sich OneTouch 4 ohne Installation der Software betreiben?

Ja. OneTouch 4 lässt sich als externes Speicherlaufwerk für die Speicherung von Daten verwenden. Zur Verwendung von Zusatzprogrammen wie der Sicherungsfunktion ist jedoch die Installation der auf Ihrer OneTouch 4-Festplatte enthaltenen Maxtor Manager-Software erforderlich.

7. Kann ich meine OneTouch 4-Festplatte sowohl für Macintosh- als auch für Windows-Computer verwenden?

Nein. Die Dateisystemformate von Windows und Macintosh sind nicht kompatibel. Windows XP und Vista verwenden das Dateisystem NTFS, Macintosh hingegen das Dateisystem HFS+.

Windows kann mit einem Mac erstellte Laufwerke nicht erkennen. Mac OS X erkennt mit Windows formatierte Laufwerke zwar, kann jedoch nicht auf diese schreiben. Es gibt also keine sichere Möglichkeit, Ihre OneTouch 4-Festplatte für beide Betriebssystemplattformen zu verwenden.

8. Wie lassen sich Dateien am einfachsten auf die OneTouch 4-Festplatte übertragen?

Am einfachsten ist die Übertragung von Dateien und Ordnern auf Ihre OneTouch 4-Festplatte mithilfe der Copy-and-Paste- bzw. Drag-and-Drop-Methoden von Windows/Macintosh. Weitere Informationen zur Dateiübertragung finden Sie in den Hilfedateien bzw. der Knowledge Base von Windows/Apple.

9. Die OneTouch 4-Festplatte scheint keinen Ein- und Ausschalter zu besitzen. Wie kann ich sie von meinem Computer trennen?

Die Trennung der OneTouch 4-Festplatte von Ihrem System hängt vom verwendeten Betriebssystem ab:

Windows:

- 1 Doppelklicken Sie auf das Symbol **Hardware sicher entfernen** im Systembereich der Taskleiste.
- 2 Wählen Sie OneTouch 4 aus der Geräteliste aus und klicken Sie auf **Beenden** und anschließend auf **OK**.
- 3 Trennen Sie die Verbindung zwischen der OneTouch 4-Festplatte und Ihrem Computer.

Macintosh:

- 1 Klicken Sie auf das OneTouch 4-Volume und ziehen Sie es in den Papierkorb.
- 2 Trennen Sie die Verbindung zwischen der OneTouch 4-Festplatte und Ihrem Computer.

Sie können die OneTouch 4-Festplatte auch von Ihrem Computer trennen, nachdem dieser heruntergefahren ist.

Hinweis: Trennen Sie die OneTouch 4-Festplatte nie während einer laufenden Datenübertragung zwischen Computer und Laufwerk. Ein nicht ordnungsgemäßes Trennen der OneTouch 4-Festplatte kann zu Datenbeschädigung oder Datenverlust führen.

10. Was kann ich tun, wenn meine OneTouch 4-Software gelöscht oder beschädigt ist?

Auf der Festplatte sind die Installationssoftware und Hilfsprogramme von OneTouch 4 vorinstalliert. Diese Daten gehen beim Löschen oder Neuformatieren der Festplatte verloren. Seagate empfiehlt, vor Verwendung des Laufwerks sämtliche Installationsdateien auf Ihr lokales System zu kopieren.

Sollten die Installations- und Hilfsprogrammdateien von der OneTouch 4 gelöscht oder beschädigt sein, haben Sie die Möglichkeit, diese von der Seagate-Website unter www.seagate.com erneut herunterzuladen. Eine Liste mit sämtlichen für Ihre OneTouch 4-Festplatte verfügbaren Downloads finden Sie auf der Website unter dem Link **Download-Center**.

Index

A

- Abschließen der Synchronisierung 68
- Aktivieren von DrivePass 43
- Ändern des DrivePass-Kennworts 55
- Angepasste Synchronisierung 65
- Ausführen der Diagnosefunktion 19
- Automatisches Überschreiben 73

B

- Bearbeiten der Sicherungseinstellungen 34
- Benutzer von OneTouch II und III 43
 - RAID 73
 - Synchronisieren von Ordnern 63
 - Verwaltung der Sicherheitsfunktionen 43
- Benutzerdefinierte Sicherung 25

D

- Datensicherung und -wiederherstellung 21
 - Erstellen von Sicherungsplänen 21
 - Manuelle Sicherung 39
 - Verwalten von Sicherungsplänen 34
 - Wiederherstellen von Dateien 40
- DrivePass 43
 - Aktivieren von DrivePass 43
 - Ändern des DrivePass-Kennworts 55
 - Entfernen von DrivePass 52
 - Entsperren der OneTouch-Festplatte 46
 - Vergessenes Kennwort 57

E

- Einfache Sicherung 21
- Einführung 1
 - Installation der Software 10
 - Manuelle Vorbereitung 4
 - Vorbereitung mit dem Formatierungsprogramm 1
- Entfernen von DrivePass 52

Entfernen von zu synchronisierenden Ordnern *69*

Entsperren der OneTouch-Festplatte *46*

Erstellen von Sicherungsplänen *21*

Benutzerdefinierte Sicherung *25*

Einfache Sicherung *21*

F

Festplattenverwaltung *16*

Ausführen der Diagnosefunktion *19*

Konfigurieren der OneTouch-Taste *17*

H

Häufig gestellte Fragen *80*

I

Installation der Software *10*

K

Konfigurieren der OneTouch-Taste *17*

L

Löschen von Sicherungsplänen *38*

M

Manuelle Sicherung *39*

Manuelle Synchronisierung *70*

Manuelle Vorbereitung *4*

Maxtor Synchronisierungsfenster *71*

Automatisches Überschreiben *73*

R

RAID *73*

S

Synchronisieren von Ordnern *63*

Abschließen der Synchronisierung *68*

Angepasste Synchronisierung *65*

Entfernen von zu synchronisierenden Ordnern *69*

Manuelle Synchronisierung *70*

Maxtor Synchronisierungsfenster *71*

Überprüfen des Synchronisierungsstatus *70*

Vorkonfigurierte Synchronisierung *64*

U

Überprüfen des Synchronisierungsstatus *70*

V

Vergessenes Kennwort *57*

Verwalten von Sicherungsplänen *34*

 Bearbeiten der Sicherungseinstellungen *34*

 Löschen von Sicherungsplänen *38*

Verwaltung der Sicherheitsfunktionen *43*

 DrivePass *43*

Vorbereitung mit dem Formatierungsprogramm *1*

Vorkonfigurierte Synchronisierung *64*

W

Wiederherstellen von Dateien *40*