

Maxtor®

OneTouch™ 4

Windows Benutzerhandbuch

Inhalt

Einführung	1
Installation der Software	1
Maxtor-Taskleistensymbol	7
Wiederherstellen des Taskleistensymbols	9
Festplattenverwaltung	10
Konfigurieren der OneTouch-Taste	11
Energieeinstellungen	16
Testen der Festplatte	19
Datensicherung und -wiederherstellung	23
Erstellen eines Sicherungsplans	23
Einfache Sicherung	23
Benutzerdefinierte Sicherung	26
Verwalten der Sicherungseinstellungen	33
Bearbeiten der Sicherungseinstellungen	33
Löschen eines Sicherungsplans	38
Geplante Sicherung	40
Deaktivieren der geplanten Sicherung	40
Manuelle Sicherung	41
Anzeigen des Sicherungsprotokolls	42
Wiederherstellen von Dateien	43
Wiederherstellen einer älteren Version	46
Wiederherstellen der neuesten Version	47
Benutzer von OneTouch II und III	48
Verwaltung der Sicherheitsfunktionen	48
DrivePass	48
Aktivieren von DrivePass	49
Entsperren der OneTouch-Festplatte	54
Entfernen von DrivePass	55
Ändern des DrivePass-Kennworts	60
Vergessenes Kennwort	67

Synchronisieren von Ordnern	74
Einfache Synchronisierung	74
Angepasste Synchronisierung	76
Abschließen der Synchronisierung	82
Bearbeiten der Synchronisierungseinstellungen	85
Überprüfen des Synchronisierungsstatus	89
Löschen der Synchronisierungseinstellungen	91
Automatische Synchronisierung	93
Deaktivieren der automatischen Synchronisierung	93
Synchronisierungsvorschau	95
Automatisches Überschreiben	96
RAID	97
Häufig gestellte Fragen (FAQ)	102
Index	i

Einführung

Die Maxtor OneTouch 4-Festplatte bietet folgende Funktionen:

- Datensicherung und -wiederherstellung
- Konfigurierbare OneTouch-Taste zum Starten einer häufig verwendeten Anwendung
- Energiesparfunktionen, die den Stromverbrauch minimieren, wenn die Maxtor OneTouch 4-Festplatte nicht genutzt wird

Benutzer von OneTouch II- oder OneTouch III-Festplatten können außerdem folgende Funktionen dieser Festplatten nutzen:

- Synchronisierung von Ordnern auf verschiedenen Computern
- Sicherheitseinstellungen zum Schutz Ihrer Festplatte mit einem Kennwort

Installation der Software

So installieren Sie die Maxtor Manager-Software:

Schritt 1: Schließen Sie die OneTouch 4-Festplatte an den Computer an.

Das **Hauptmenü** wird angezeigt:

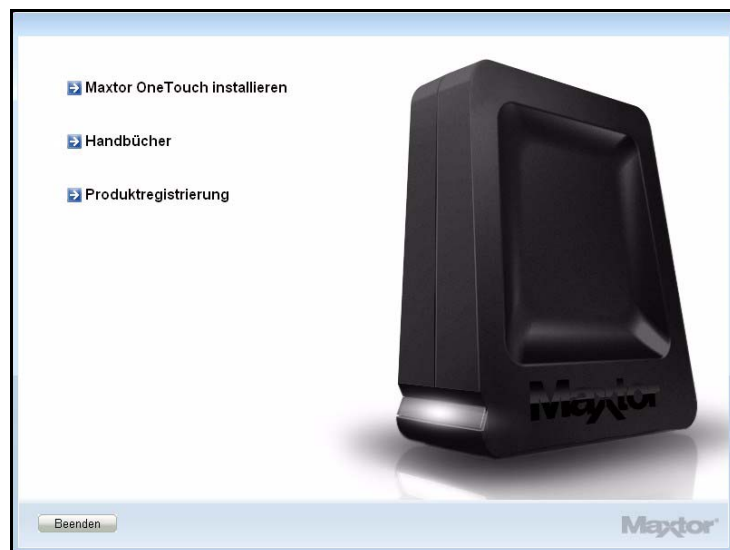


Abbildung 1: Hauptmenü

Schritt 2: Klicken Sie auf **Maxtor OneTouch installieren**.

Das Fenster **Willkommen** wird angezeigt:

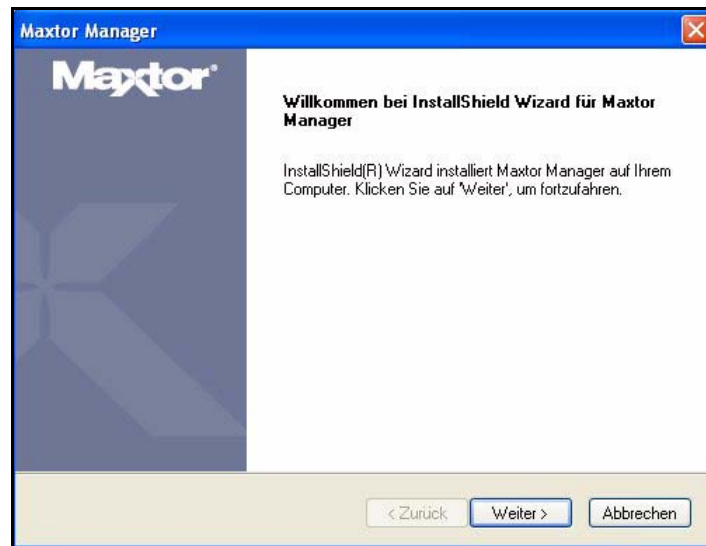


Abbildung 2: Willkommen

Schritt 3: Klicken Sie auf **Weiter**.

Das Fenster zur **EULA-Sprachauswahl** wird geöffnet:

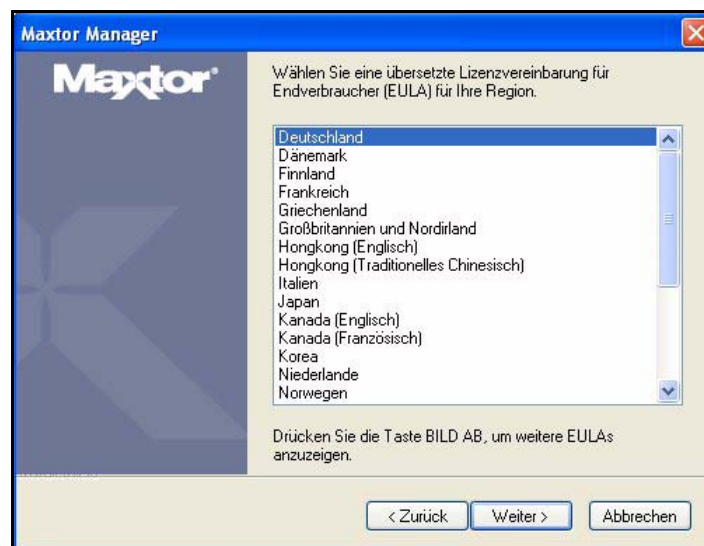


Abbildung 3: EULA-Sprachauswahl

Schritt 4: Wählen Sie eine Sprache zur Anzeige der Lizenzvereinbarung aus und klicken Sie auf **Weiter**.

Die **Lizenzvereinbarung** wird in der gewählten Sprache angezeigt:



Abbildung 4: Lizenzvereinbarung

Schritt 5: Wenn Sie mit den Bedingungen einverstanden sind, klicken Sie auf **Ja**.

Das Fenster **Zielpfad wählen** wird angezeigt:



Abbildung 5: Zielpfad wählen

Schritt 6: Wenn Sie nicht den voreingestellten Zielordner verwenden wollen, klicken Sie auf **Durchsuchen**, um einen anderen Ordner auszuwählen.

Schritt 7: Klicken Sie auf **Weiter**.

Das Fenster **Setup-Status** zeigt den Fortschritt der Installation:

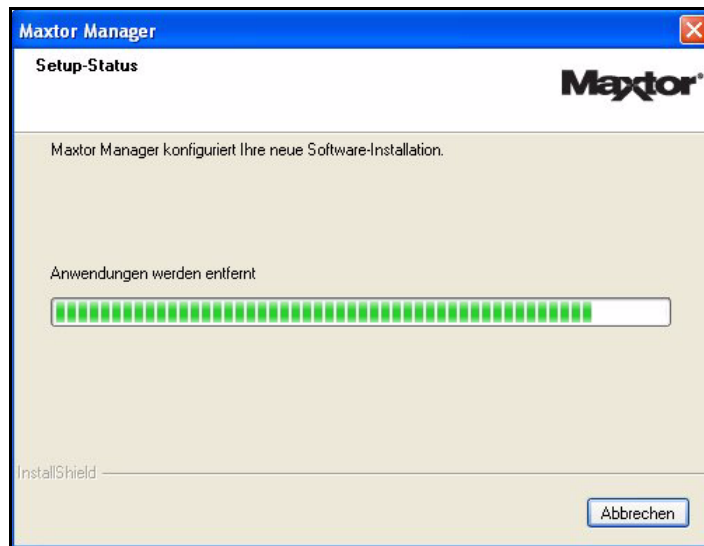


Abbildung 6: Setup-Status

Nach dem Installationsvorgang wird das Fenster **Registrieren** angezeigt:



Abbildung 7: Registrieren

Schritt 8: Klicken Sie auf **Registrieren**, um Ihre Festplatte zu registrieren, oder auf **Weiter**, um die Installation abzuschließen.

Das Fenster **Installation abgeschlossen** wird angezeigt:



Abbildung 8: Installation abgeschlossen

Schritt 9: Entscheiden Sie, ob Sie den Computer sofort oder später neu starten möchten, und klicken Sie auf **Fertig stellen**.

Nach dem Neustart des Computers erscheint ein Maxtor Manager-Symbol auf dem Schreibtisch:



Schritt 10: Doppelklicken Sie auf das **Maxtor Manager**-Symbol, um den Maxtor Manager zu starten:

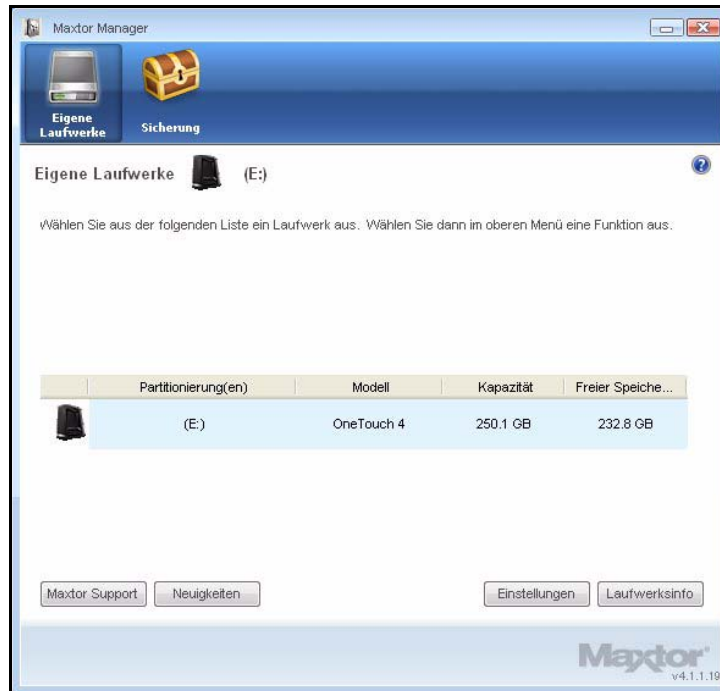


Abbildung 9: OneTouch-Anwendung

Die Maxtor OneTouch 4-Festplatte ist jetzt einsatzbereit.

Maxtor-Taskleistensymbol

Über das Maxtor-Taskleistensymbol können Sie den Status der OneTouch-Festplatte kontrollieren und auf die Funktionen der Festplatte zugreifen.

Schritt 1: Um den Festplattenstatus zu sehen, zeigen Sie mit der Maus auf das Taskleistensymbol:



Abbildung 10: Taskleistensymbole

Es werden Informationen über den Festplattenstatus und den Laufwerksbuchstaben angezeigt.

Die Farbe des Taskleistensymbols zeigt den Status der Festplatte:

	Festplatte angeschlossen
	Festplatte angeschlossen, Sicherung erfolgreich abgeschlossen und Synchronisierung ruhend
	Sicherung oder Synchronisierung läuft gerade
	Keine MSS oder OneTouch™-Festplatte angeschlossen
	Sicherung oder Synchronisierung ist fehlgeschlagen

Abbildung 11: Taskleistensymbol – Informationen

Hinweis: Wenn eine Sicherung oder Synchronisierung fehlgeschlagen ist, wird bis zur nächsten erfolgreichen Sicherung oder Synchronisierung das rote Symbol angezeigt.

Schritt 2: Um das Maxtor Manager-Menü anzuzeigen, klicken Sie auf das Taskleistensymbol:

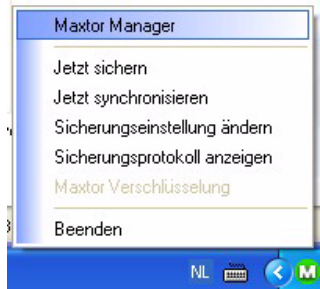


Abbildung 12: Taskleistenmenü

Schritt 3: Wählen Sie die gewünschte Funktion aus oder klicken Sie auf **Beenden**, um das Menü zu schließen (die OneTouch-Anwendung bleibt aktiv).

Tabelle 1: Verwenden des Taskleistensymbols

Klicken Sie auf das Taskleistensymbol, um auf diese Funktionen zuzugreifen	<ul style="list-style-type: none"> • Maxtor Manager aufrufen • Sicherung ausführen • Synchronisierung ausführen • Sicherungseinstellungen ändern • Sicherungsprotokoll anzeigen • Maxtor Verschlüsselung aufrufen • Beenden
Zeigen Sie auf das Taskleistensymbol, um diese Informationen anzuzeigen	<ul style="list-style-type: none"> • Statusinformationen • Status für mehrere Ereignisse

Wiederherstellen des Taskleistensymbols

Wenn Sie im Taskleitenmenü auf **Beenden** klicken, verschwindet das Maxtor-Symbol aus der Taskleiste. Um das Symbol wieder anzuzeigen, wählen Sie:

Start > Programme > Maxtor > OneTouch-Status-Symbol

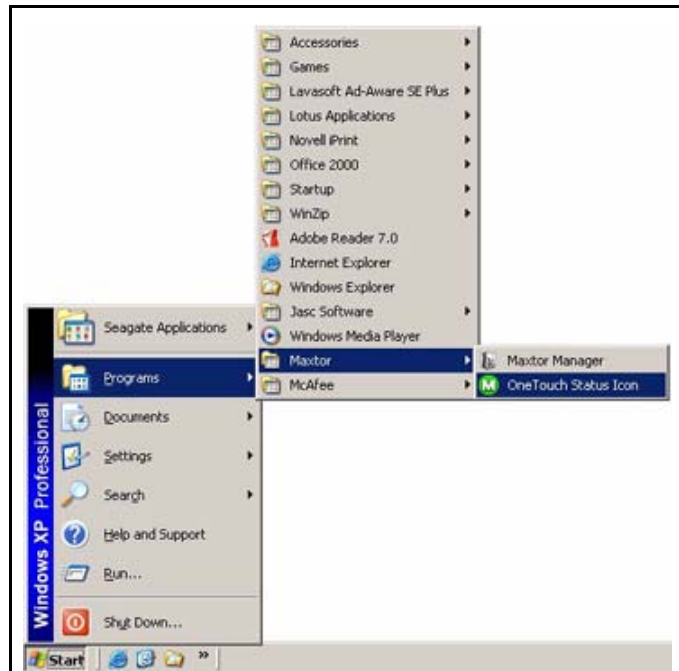


Abbildung 13: Taskleistensymbol wiederherstellen

Festplattenverwaltung

Über die Ansicht **Eigene Laufwerke** können Sie Ihre Maxtor OneTouch™-Festplatten zentral verwalten. Dort werden alle Maxtor-Festplatten angezeigt, die an den Computer angeschlossen sind:

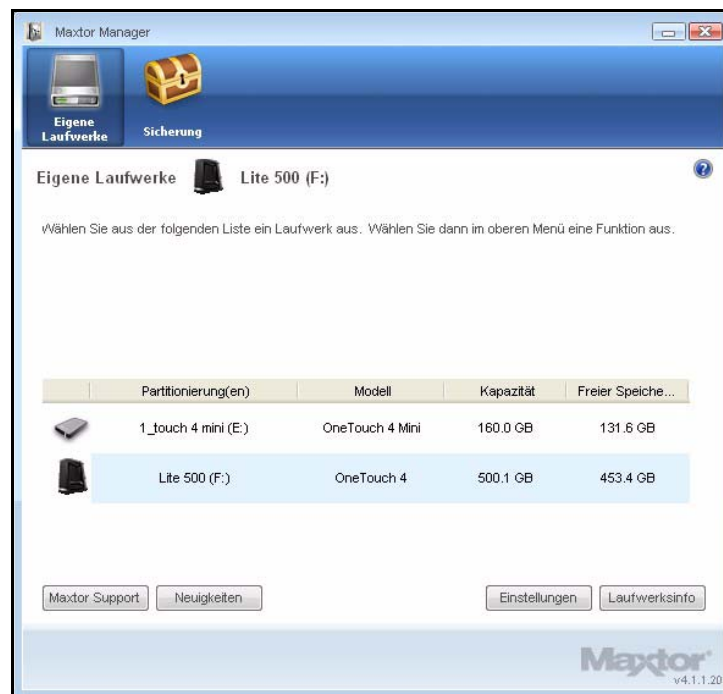


Abbildung 1: Eigene Laufwerke

Im Menübereich am oberen Fensterrand können Sie auf die Festplattenfunktionen und -dienstprogramme zugreifen.

Dazu gehen Sie im Fenster **Eigene Laufwerke** wie folgt vor:

Schritt 1: Wählen Sie eine Festplatte aus.

Schritt 2: Klicken Sie im Menübereich auf eine Option.

Hinweis: Externe Festplatten werden automatisch erkannt und im Fenster **Eigene Laufwerke** angezeigt. Es kann einige Sekunden dauern, bis die Maxtor Manager-Software eine Festplatte erkannt hat. Sollte eine Festplatte nicht angezeigt werden, vergewissern Sie sich, dass sie richtig angeschlossen und eingeschaltet ist.

Konfigurieren der OneTouch-Taste

Sie können festlegen, welche Aktion ausgeführt werden soll, wenn Sie die OneTouch-Taste an der Vorderseite der Festplatte drücken.

Die folgenden Aktionen können mit der OneTouch-Taste ausgeführt werden:

- Starten der Datensicherung
- Starten der Ordnersynchronisierung
- Öffnen einer Anwendung Ihrer Wahl

So konfigurieren Sie die OneTouch-Taste:

Schritt 1: Klicken Sie im Fenster **Eigene Laufwerke** auf **Einstellungen**.

Das Fenster **Einstellungen** wird angezeigt:

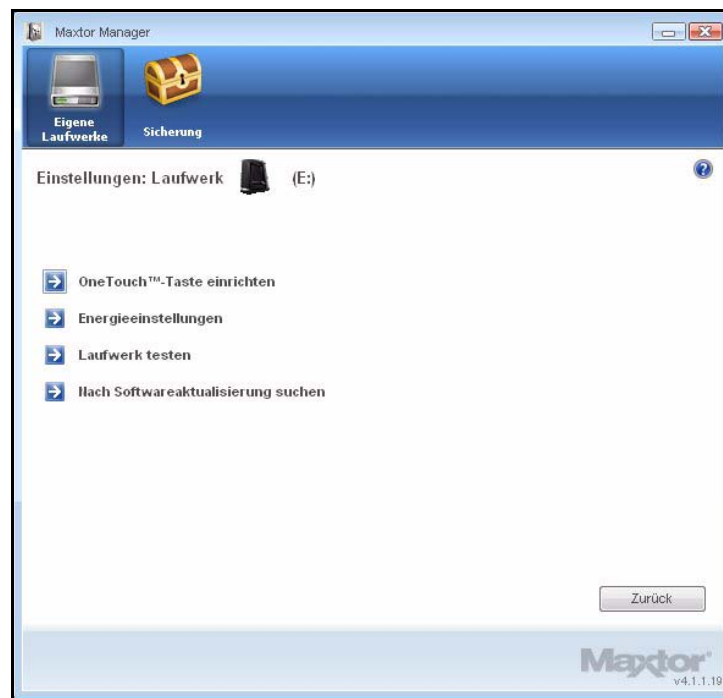


Abbildung 2: Einstellungen

Schritt 2: Klicken Sie auf **OneTouch-Taste einrichten**.

Das Fenster **OneTouch-Taste einrichten** wird angezeigt:

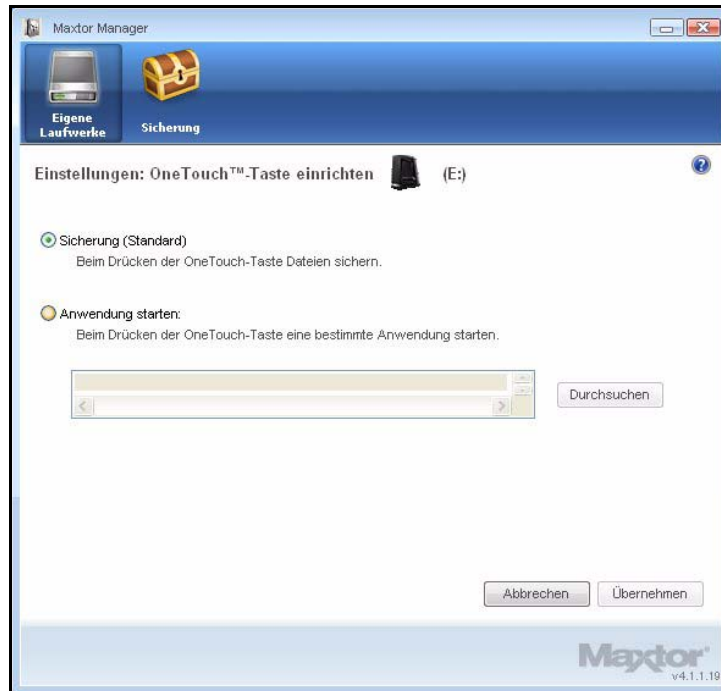


Abbildung 3: OneTouch-Taste einrichten

Schritt 3: Wählen Sie **Sicherung** und klicken Sie auf **Übernehmen**, um die Sicherung mit der OneTouch-Taste zu verknüpfen.

– oder –

Wählen Sie **Anwendung starten**, um eine Anwendung auszuwählen, die beim Drücken der OneTouch-Taste gestartet werden soll:

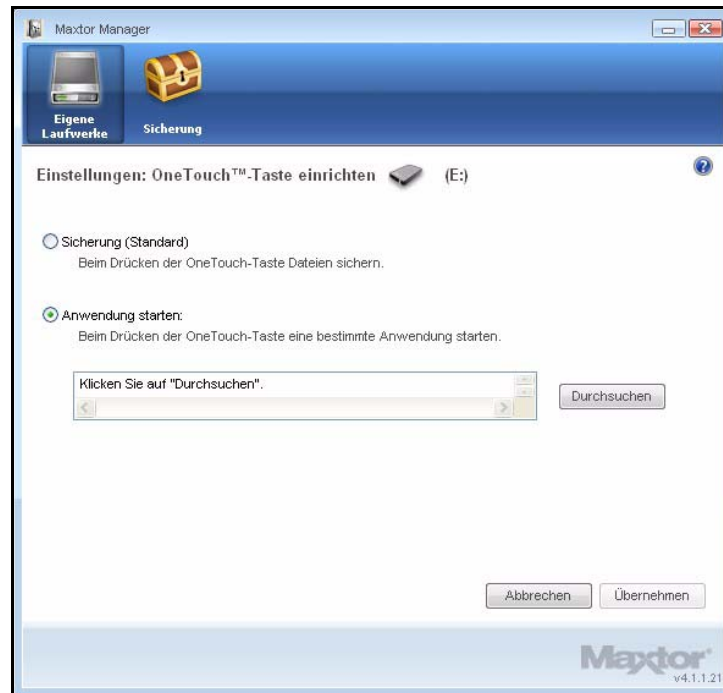


Abbildung 4: OneTouch-Taste einrichten – Anwendung auswählen

Schritt 4: Klicken Sie auf **Durchsuchen**, um eine Anwendung auszuwählen.

Das Fenster **Öffnen** wird angezeigt:

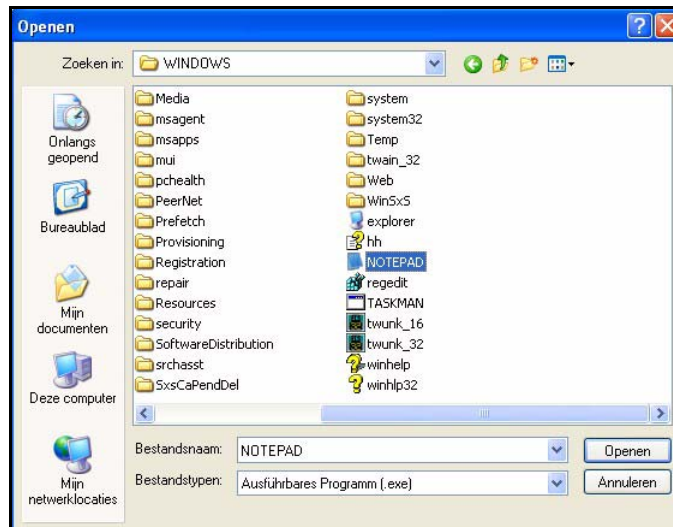


Abbildung 5: Öffnen

Schritt 5: Wählen Sie eine Anwendung aus und klicken Sie auf **Öffnen**.

Die ausgewählte Anwendung wird im Fenster **OneTouch-Taste einrichten** angezeigt:

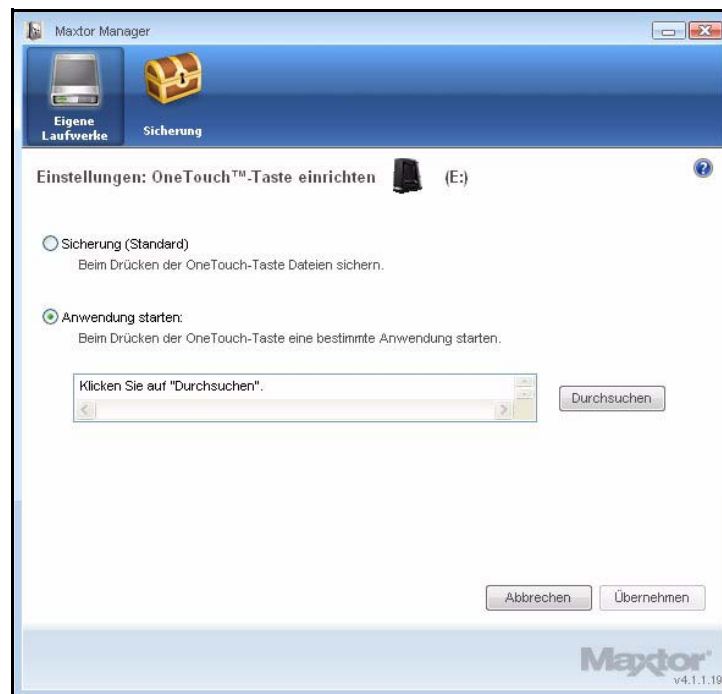


Abbildung 6: OneTouch-Taste einrichten – Anwendung ausgewählt

Schritt 6: Klicken Sie auf **Übernehmen**.

Es wird eine Bestätigungsmeldung angezeigt:

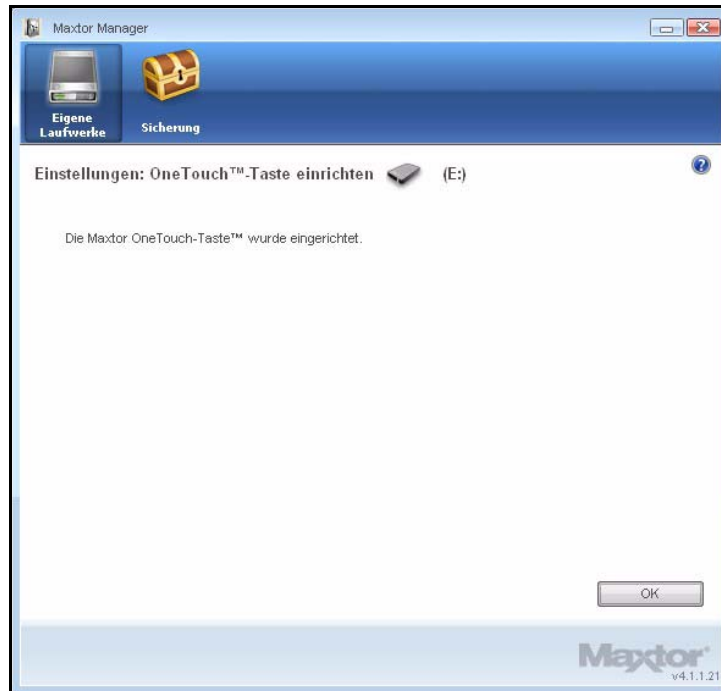


Abbildung 7: OneTouch-Taste eingerichtet

Schritt 7: Klicken Sie auf **OK**.

Jetzt können Sie die ausgewählte Anwendung durch Drücken der OneTouch-Taste starten.

Energieeinstellungen

Sie können festlegen, nach welchem Zeitraum der Inaktivität die Festplatte in den Energiesparmodus schalten soll.

So ändern Sie die Energieeinstellungen:

Schritt 1: Klicken Sie im Fenster **Eigene Laufwerke** auf **Einstellungen**.

Das Fenster **Einstellungen** wird angezeigt:

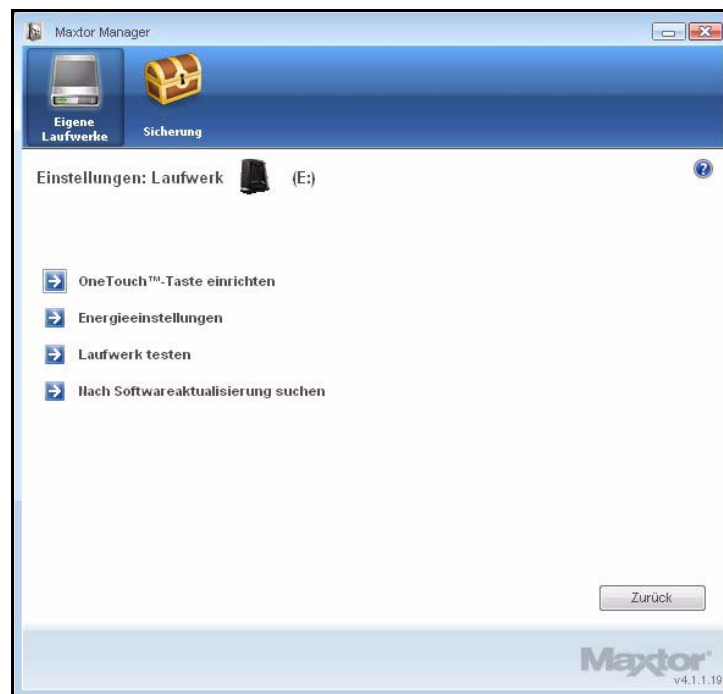


Abbildung 8: *Einstellungen*

Schritt 2: Klicken Sie auf **Energieeinstellungen**.

Das Fenster **Energieeinstellungen** wird angezeigt:



Abbildung 9: Energieeinstellungen

Schritt 3: Wählen Sie aus dem Dropdown-Menü einen Zeitraum aus oder klicken Sie auf **Standardeinstellung**, um die Standardeinstellungen zu verwenden.

Schritt 4: Klicken Sie auf **Übernehmen**, um die Einstellungen zu speichern.

Im Fenster **Energieeinstellungen** wird bestätigt, dass die Energieeinstellungen für die Festplatte geändert wurden:

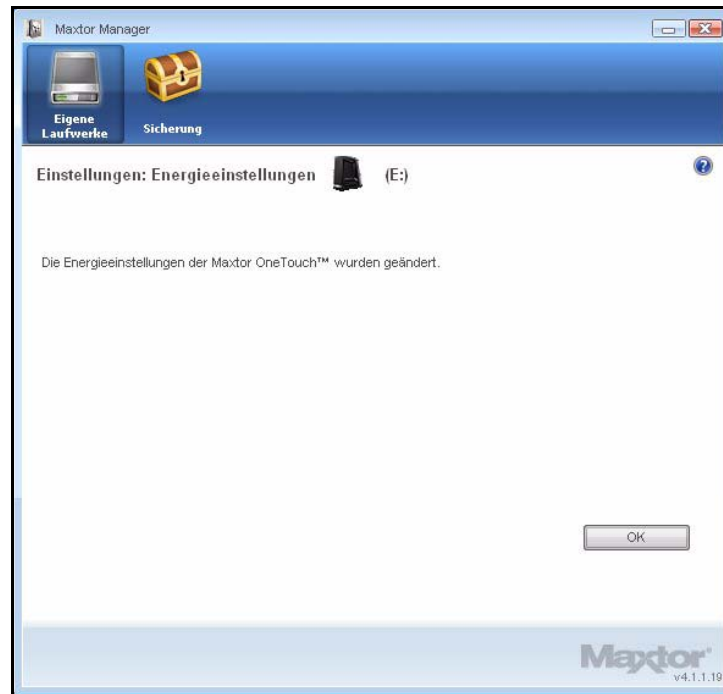


Abbildung 10: Bestätigung der Änderung

Schritt 5: Klicken Sie auf **OK**, um zum Fenster **Eigene Laufwerke** zurückzukehren.

Testen der Festplatte

Mit der Testfunktion können Sie den Zustand Ihrer OneTouch-Festplatte überprüfen. Durch die Diagnose werden die auf der Festplatte gespeicherten Daten nicht beeinträchtigt.

So testen Sie die Festplatte:

Schritt 1: Klicken Sie im Fenster **Eigene Laufwerke** auf **Einstellungen**.

Das Fenster **Einstellungen** wird angezeigt:

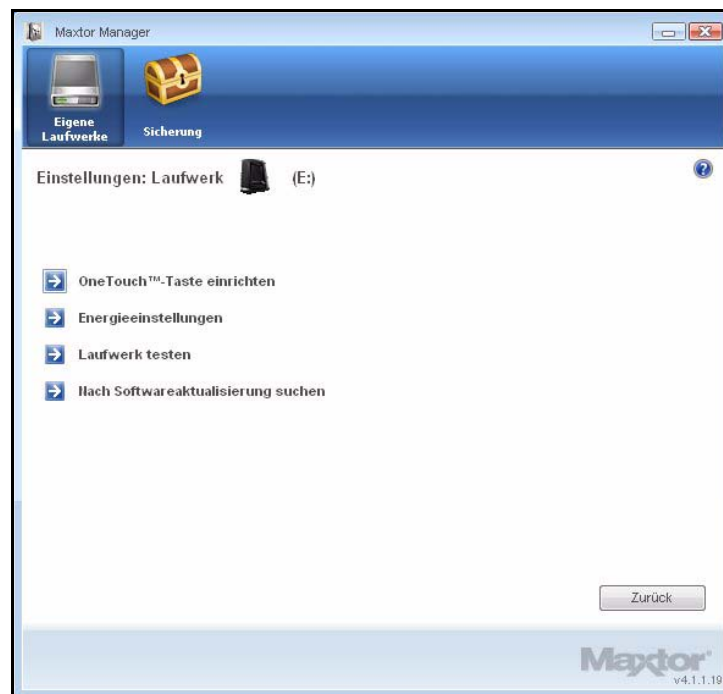


Abbildung 11: *Einstellungen*

Schritt 2: Klicken Sie auf **Laufwerk testen**.

Das Fenster **Laufwerk testen** wird angezeigt:

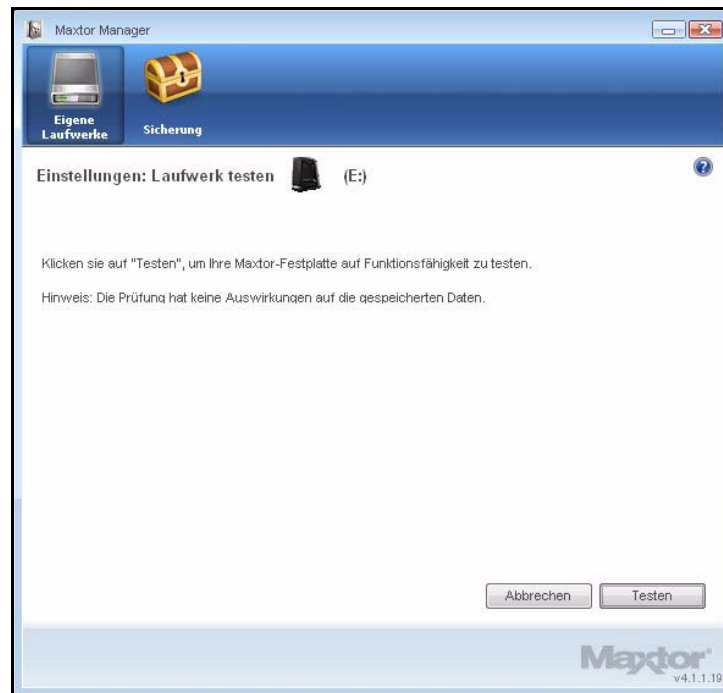


Abbildung 12: Festplattendiagnose ausführen

Schritt 3: Klicken Sie auf **Testen**.

Eine Statusanzeige informiert Sie über den Fortschritt des Tests. Nach Abschluss des Tests werden die Ergebnisse angezeigt:

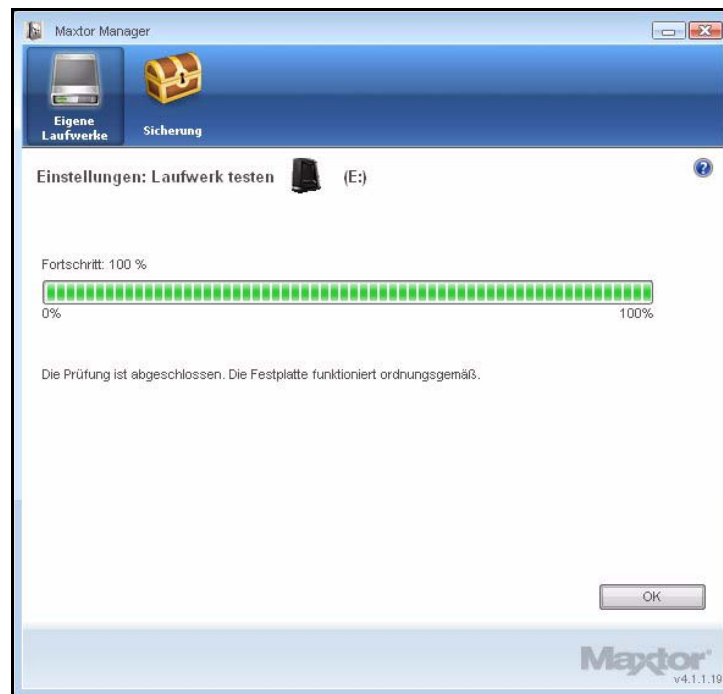


Abbildung 13: Diagnose abgeschlossen

Die Festplatte in der Abbildung funktioniert ordnungsgemäß. Falls bei der Diagnose ein Fehler gefunden wird, wird die Seriennummer des fehlerhaften Geräts angezeigt und Sie erhalten Informationen darüber, wie Sie sich an den Kundendienst von Seagate wenden können:

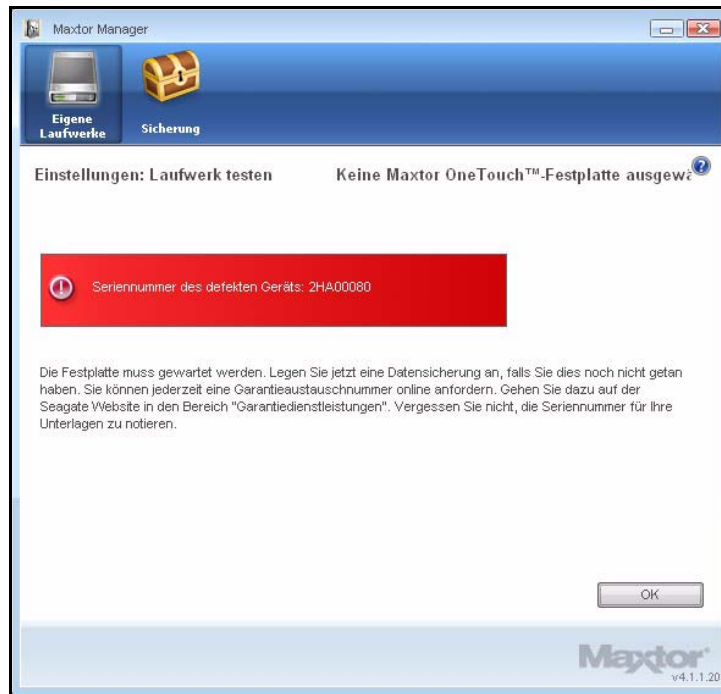


Abbildung 14: Diagnose – fehlerhafte Festplatte

Schritt 4: Klicken Sie auf **OK**.

Datensicherung und -wiederherstellung

Die Maxtor OneTouch-Datensicherungsfunktion bietet folgende Möglichkeiten:

- Geplante Sicherung ausgewählter Ordner
- Bearbeiten der Sicherungseinstellungen
- Manuelles Starten der Datensicherung
- Wiederherstellen gesicherter Dateien

Nach der ersten Datensicherung sichert die OneTouch-Software geänderte Dateien in bereits gesicherten Ordnern zu dem von Ihnen festgelegten Zeitpunkt oder wenn Sie im Fenster **Sicherung** auf **Jetzt sichern** klicken.

Sie können für jede OneTouch-Festplatte, die an den Computer angeschlossen ist, einen Sicherungsplan erstellen. Zwei Arten von Sicherungsplan stehen zur Auswahl:

- **Einfache Sicherung:** Vorkonfiguriert zur Sicherung des Ordners **Eigene Dateien** (XP) oder **Dokumente** (Vista) täglich um 22 Uhr.
– oder –
- **Benutzerdefinierte Sicherung:** Sie legen fest, wann welche Ordner an welchem Ort gesichert werden sollen.

Erstellen eines Sicherungsplans

Einfache Sicherung

Bei der einfachen Sicherung wird der Ordner **Eigene Dateien** (XP) oder **Dokumente** (Vista) täglich um 22 Uhr gesichert.

So verwenden Sie die einfache Sicherung:

Schritt 1: Klicken Sie im Menübereich auf **Sicherung**.

Das Fenster **Sicherung** wird angezeigt:



Abbildung 1: Sicherung

Schritt 2: Klicken Sie im Fenster **Sicherung** auf **Einfache Sicherung**.

Im Fenster **Einfache Sicherung bestätigen** wird bestätigt, dass die einfache Sicherung ausgewählt wurde, und Sie werden aufgefordert, eine Bezeichnung für den Sicherungsplan einzugeben:



Abbildung 2: Einfache Sicherung bestätigen

Schritt 3: Geben Sie eine Bezeichnung für den Sicherungsplan ein und klicken Sie auf **OK**.

Jetzt können Sie im Fenster **Sicherung** die Sicherungseinstellungen bearbeiten und gesicherte Dateien wiederherstellen. Außerdem werden dort Informationen über den Sicherungsplan und die letzte Sicherung angezeigt.



Abbildung 3: Sicherung

Benutzerdefinierte Sicherung

So wählen Sie einzelne Ordner zur Sicherung aus und legen fest, wann sie an welchem Ort gesichert werden sollen:

Schritt 1: Klicken Sie im Menübereich auf **Sicherung**.

Das Fenster **Sicherung** wird angezeigt:

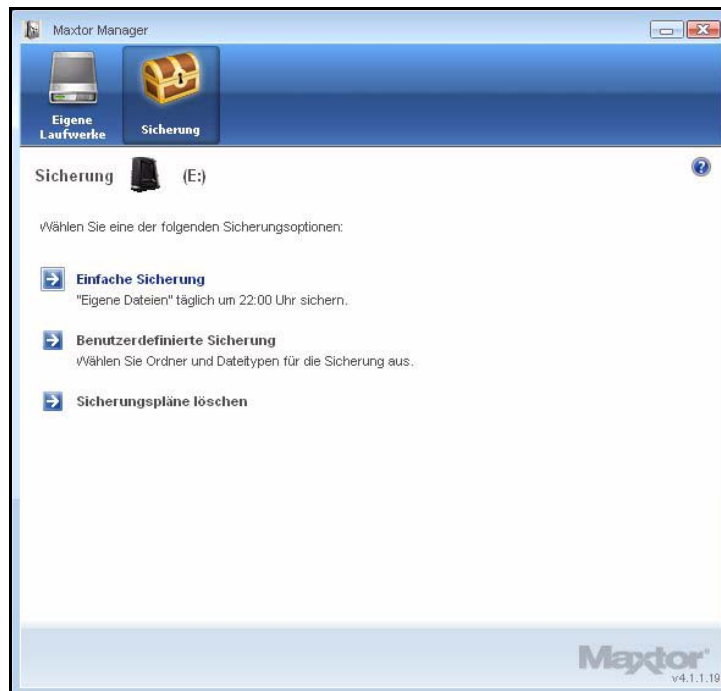


Abbildung 4: Sicherung

Schritt 2: Klicken Sie im Fenster **Sicherung** auf **Benutzerdefinierte Sicherung**.
Das Fenster **Ordner auswählen** wird angezeigt:

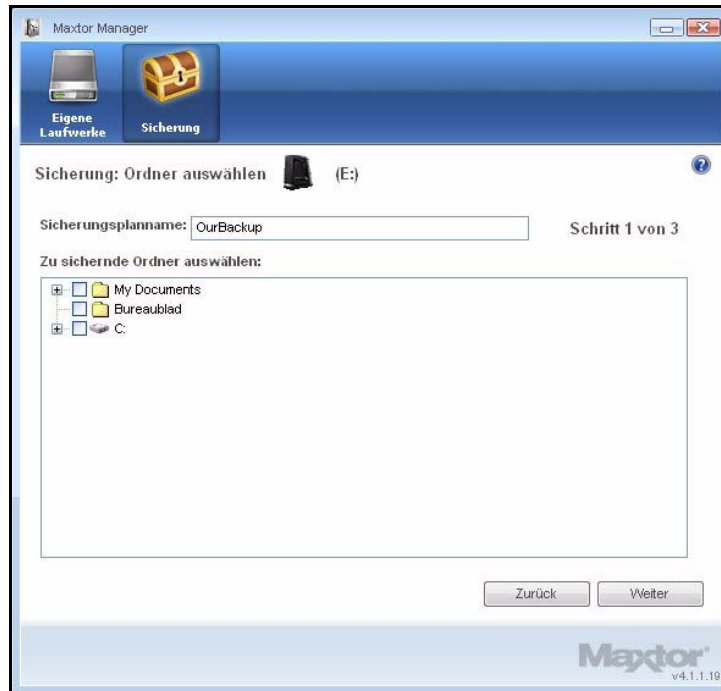


Abbildung 5: Sicherung: Ordner auswählen

Schritt 3: Geben Sie eine Bezeichnung für den Sicherungsplan ein, wählen Sie die zu sichernden Ordner aus und klicken Sie auf **Weiter**.

Das Fenster **Dateitypen** wird angezeigt:

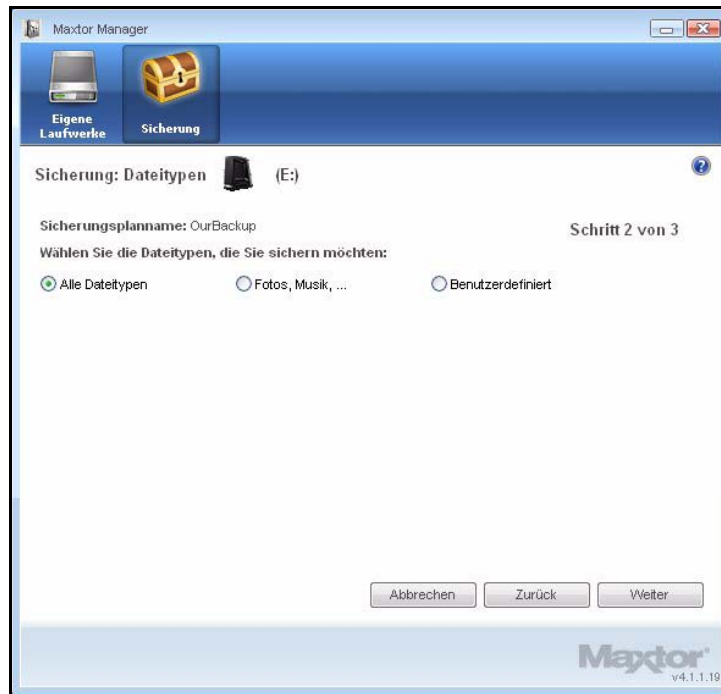


Abbildung 6: Dateitypen: Alle Dateitypen

Schritt 4: Wählen Sie die Dateitypen, die Sie sichern möchten:

- **Alle Dateitypen**
- **Fotos, Musik, Videos, Dokumente**
 - Sie können einzelne oder alle dieser Dateitypen sichern:

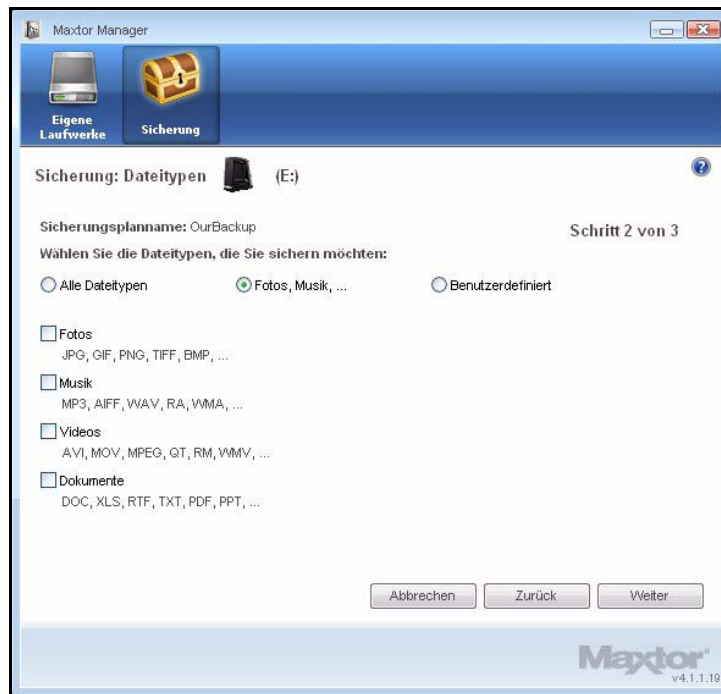


Abbildung 7: Dateitypen: Fotos, Musik, Videos, Dokumente

- **Benutzerdefiniert**

Wählen Sie die Dateitypen, die Sie sichern oder von der Sicherung ausschließen möchten:

- Wenn Sie nur einige der verfügbaren Dateitypen sichern möchten:
 1. Aktivieren Sie **Diese Dateitypen sichern**.
 2. Wählen Sie die einzelnen Dateitypen aus, die Sie *sichern* möchten, und klicken Sie auf **Hinzufügen**, um sie in das rechte Fenster zu verschieben.

- Wenn Sie die meisten der verfügbaren Dateitypen sichern möchten:
 1. Aktivieren Sie **Diese Dateitypen ausschließen**.
 2. Wählen Sie die einzelnen Dateitypen aus, die Sie *nicht sichern* möchten, und klicken Sie auf **Hinzufügen**, um sie in das rechte Fenster zu verschieben.

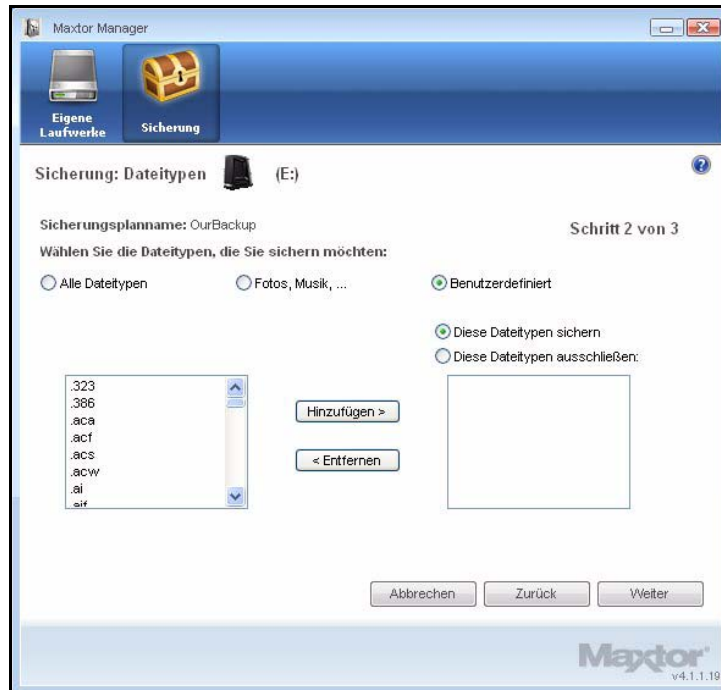


Abbildung 8: Dateitypen: Benutzerdefiniert

Schritt 5: Klicken Sie auf **Weiter**.

Das Fenster **Planung** wird angezeigt:

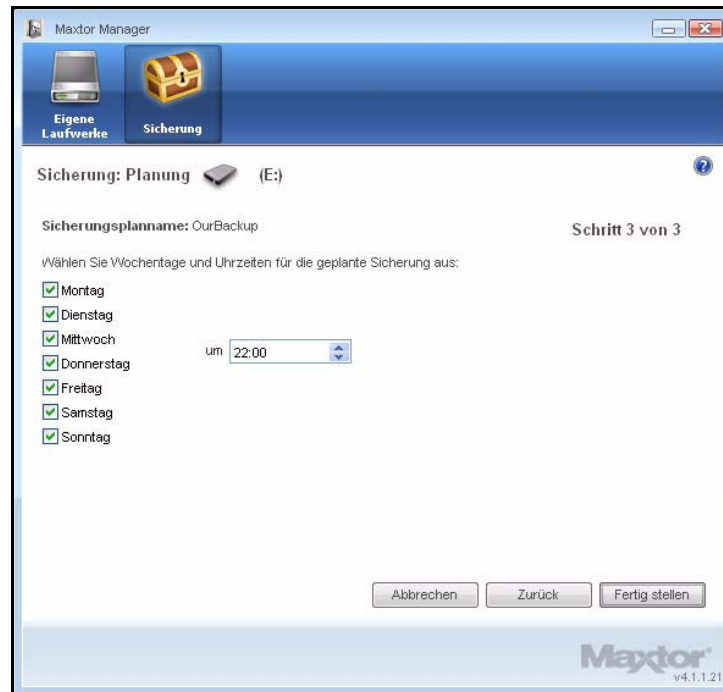


Abbildung 9: Sicherung: Planung

Schritt 6: Wählen Sie Wochentage und Uhrzeit für die Sicherung aus und klicken Sie auf **Fertig stellen**.

Jetzt können Sie im Fenster **Sicherung** die Sicherungseinstellungen bearbeiten und gesicherte Dateien wiederherstellen. Außerdem werden dort Informationen über den Sicherungsplan angezeigt.



Abbildung 10: Sicherung

Verwalten der Sicherungseinstellungen

Bearbeiten der Sicherungseinstellungen

So bearbeiten Sie die Einstellungen eines Sicherungsplans:

Schritt 1: Klicken Sie im Menübereich auf **Sicherung**.

Das Fenster **Sicherung** wird angezeigt:



Abbildung 11: Sicherung

Schritt 2: Klicken Sie im Fenster **Sicherung** auf **Sicherungseinstellungen ändern**.

Im Fenster **Ordner auswählen** werden der Name des Sicherungsplans und die derzeit ausgewählten Ordner angezeigt:

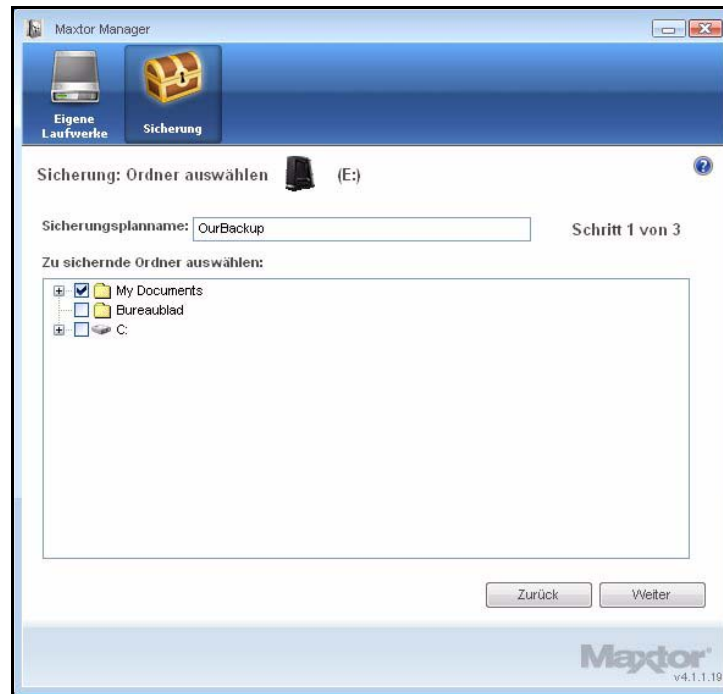


Abbildung 12: *Sicherung: Ordner auswählen*

Schritt 3: Ändern Sie die den Namen des Sicherungsplans und/oder die zu sichernden Ordner und klicken Sie auf **Weiter**.

Im Fenster **Dateitypen** werden die aktuellen Einstellungen angezeigt:

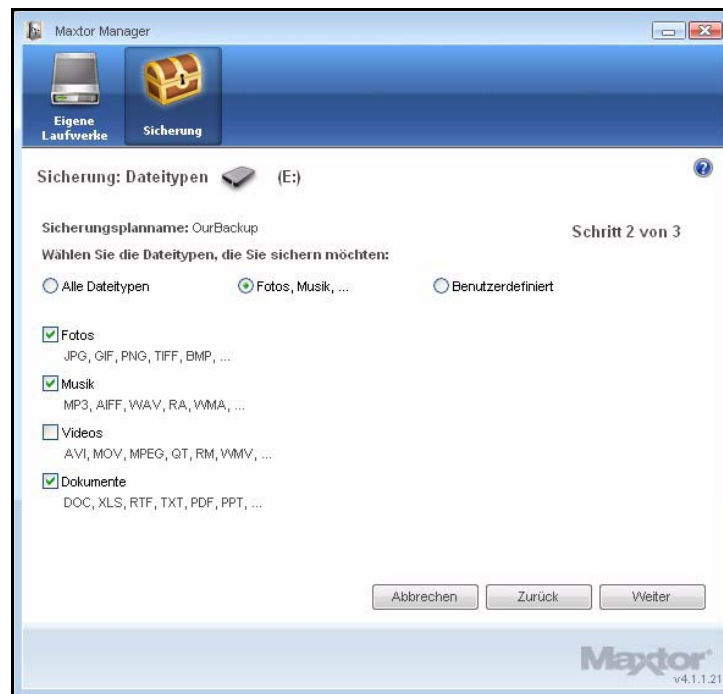


Abbildung 13: Dateitypen

Schritt 4: Ändern Sie die Auswahl der zu sichernden Dateitypen und klicken Sie auf **Weiter**.
Im Fenster **Planung** wird der aktuelle Plan angezeigt:

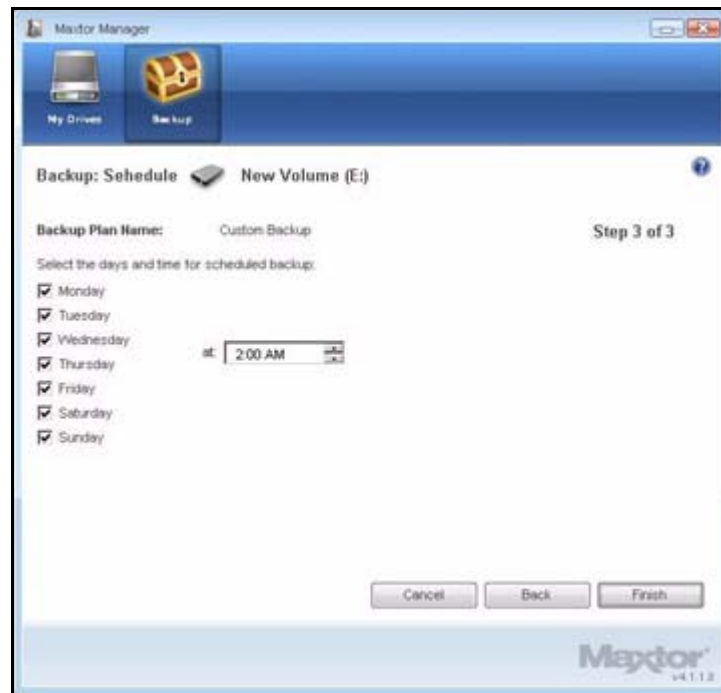


Abbildung 14: Sicherung: Planung

Schritt 5: Ändern Sie die Wochentage und/oder die Uhrzeit für die Sicherung und klicken Sie auf **Fertig stellen**.

Im Fenster **Sicherung** werden die geänderten Einstellungen für den Sicherungsplan angezeigt.



Abbildung 15: Sicherung

Löschen eines Sicherungsplans

Sie können Sicherungspläne für alle OneTouch-Festplatten löschen, die an den Computer angeschlossen sind.

So löschen Sie einen Sicherungsplan:

Schritt 1: Klicken Sie im Menübereich auf **Sicherung**.

Das Fenster **Sicherung** wird angezeigt:

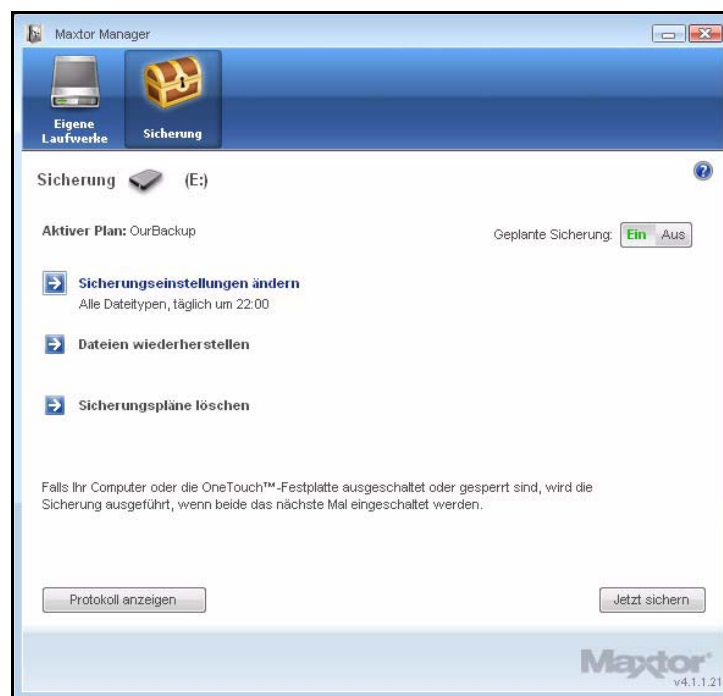


Abbildung 16: Sicherung

Schritt 2: Klicken Sie im Fenster **Sicherung** auf **Sicherungspläne löschen**.

Das Fenster **Sicherungspläne löschen** wird angezeigt:

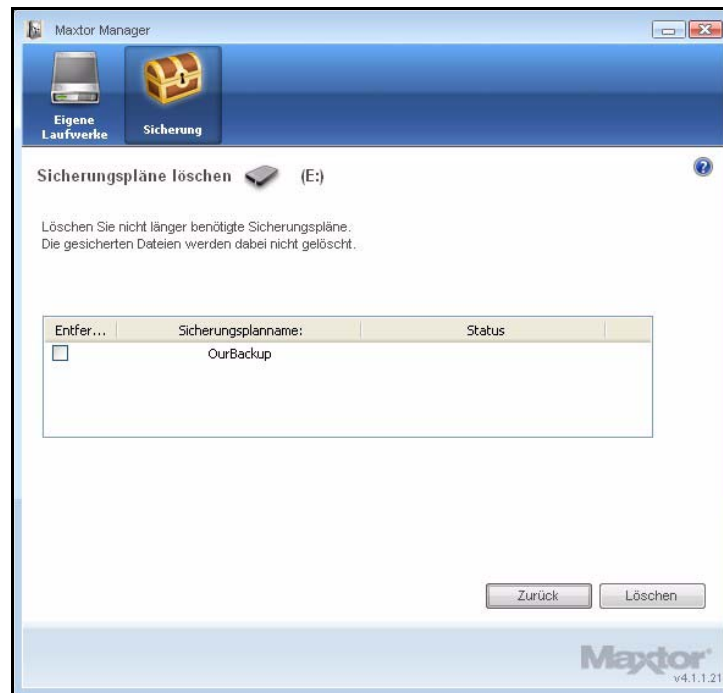


Abbildung 17: *Sicherungspläne löschen*

Dort sind die Sicherungspläne für alle OneTouch-Festplatten aufgelistet, die an den Computer angeschlossen sind.

Schritt 3: Wählen Sie den Sicherungsplan aus, den Sie löschen möchten, und klicken Sie auf **Löschen**.

Der Sicherungsplan wird gelöscht.

Hinweis: Die gesicherten Dateien werden dabei **NICHT** gelöscht.

Geplante Sicherung

Bei der geplanten Sicherung werden geänderte Dateien in gesicherten Ordnern zum von Ihnen festgelegten Zeitpunkt gesichert. Mit dem Ein/Aus-Schalter wird die geplante Sicherung aktiviert oder deaktiviert.

In der Voreinstellung ist die geplante Sicherung aktiviert.

Deaktivieren der geplanten Sicherung

So deaktivieren Sie die geplante Sicherung:

- Klicken Sie im Fenster **Sicherung** auf die Schaltfläche **Geplante Sicherung Aus**.



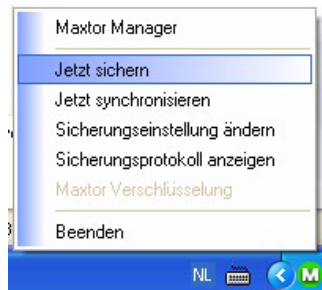
Abbildung 18: Geplante Sicherung Aus

Manuelle Sicherung

Sie können die Sicherung jederzeit manuell starten, unabhängig davon, ob die geplante Sicherung aktiviert oder deaktiviert ist.

So starten Sie die Sicherung manuell:

- Drücken Sie die OneTouch-Taste, falls Sie diese mit der Sicherung verknüpft haben.
– oder –
- Klicken Sie unten rechts im Fenster **Sicherung** auf **Jetzt sichern**.
– oder –
- Wählen Sie im Taskleistenmenü **Jetzt sichern**:



Das Fenster **Fortschritt der Sicherung** zeigt den Fortschritt der Sicherung und informiert Sie über den Abschluss des Vorgangs:

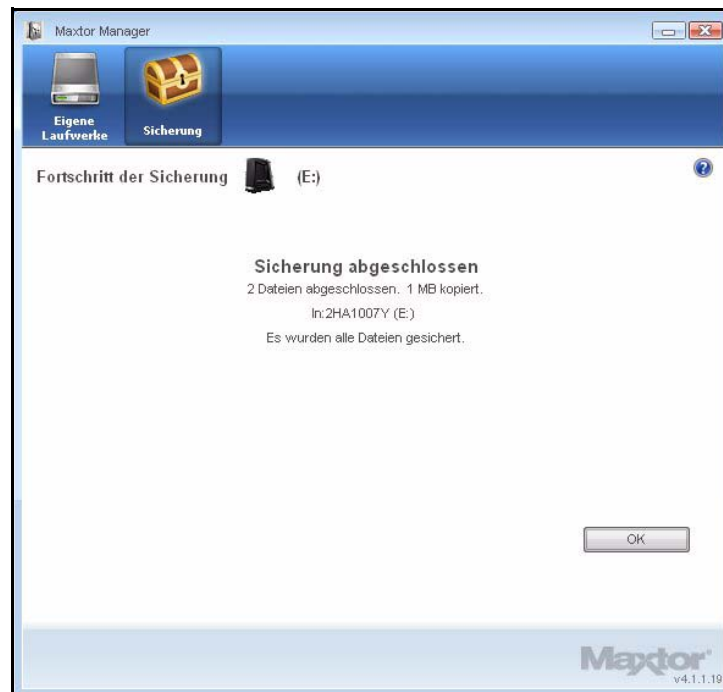


Abbildung 19: Manuelle Sicherung abgeschlossen

Anzeigen des Sicherungsprotokolls

Das Sicherungsprotokoll bietet eine Übersicht über die bisher erstellten Sicherungen.

So zeigen Sie das Sicherungsprotokoll an:

Schritt 1: Klicken Sie im Fenster **Sicherung** auf **Protokoll anzeigen**:

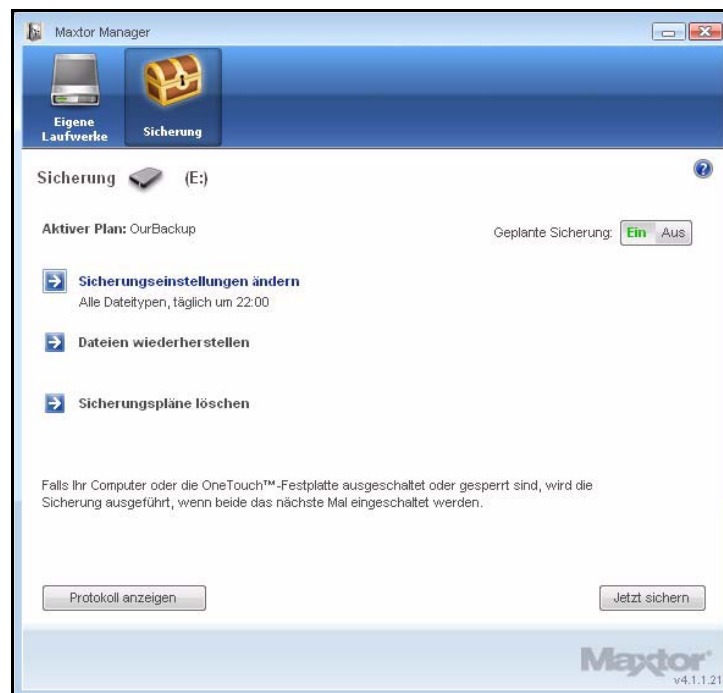


Abbildung 20: Sicherung

– oder –

Klicken Sie auf das OneTouch-Symbol in der Taskleiste, um das OneTouch-Menü aufzurufen:

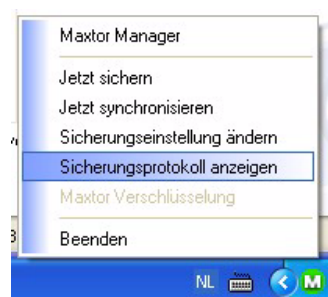


Abbildung 21: Taskleistenmenü

Schritt 2: Klicken Sie auf **Sicherungsprotokoll anzeigen**, um eine Textdatei mit Informationen über die bisherigen Sicherungen anzuzeigen:

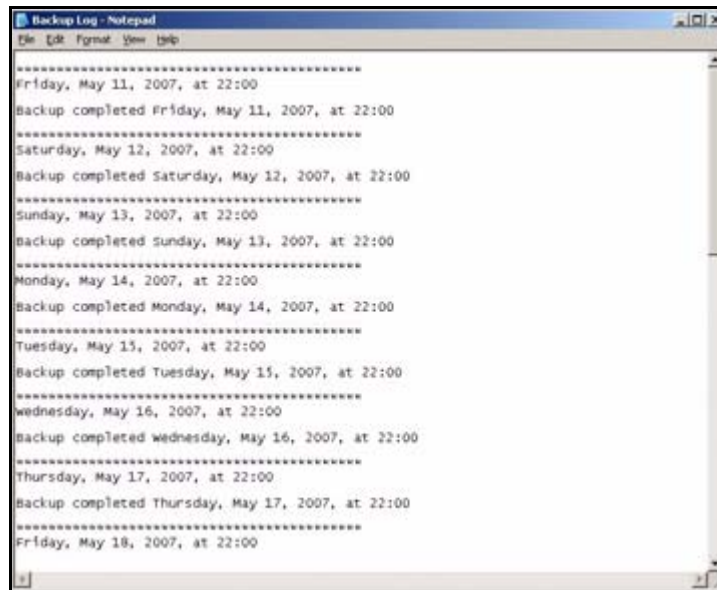


Abbildung 22: Sicherungsprotokoll

Wiederherstellen von Dateien

Bei der Sicherung der Dateien in den ausgewählten Ordnern speichert der Maxtor Manager jeweils die letzten zehn (10) Versionen einer Datei auf der OneTouch-Festplatte. Sie können festlegen, ob die neueste Version einer gesicherten Datei wiederhergestellt werden soll oder eine ältere Version.

So stellen Sie Dateien wieder her:

Schritt 1: Klicken Sie im Menübereich auf **Sicherung**.

Das Fenster **Sicherung** wird angezeigt:

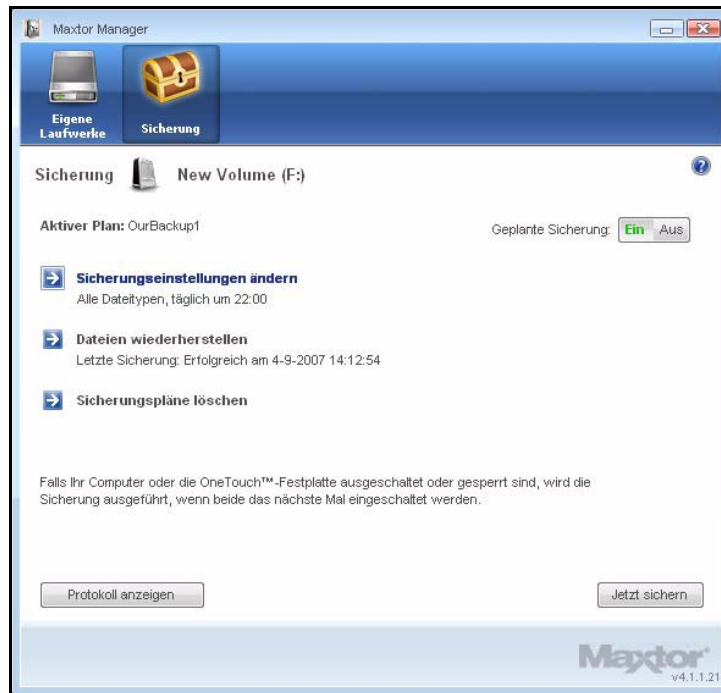


Abbildung 23: Sicherung

Unter der Option **Dateien wiederherstellen** werden Datum und Uhrzeit der letzten Sicherung angezeigt.

Schritt 2: Klicken Sie im Fenster **Sicherung** auf **Dateien wiederherstellen**.

Das Fenster **Von Sicherung wiederherstellen** wird angezeigt:

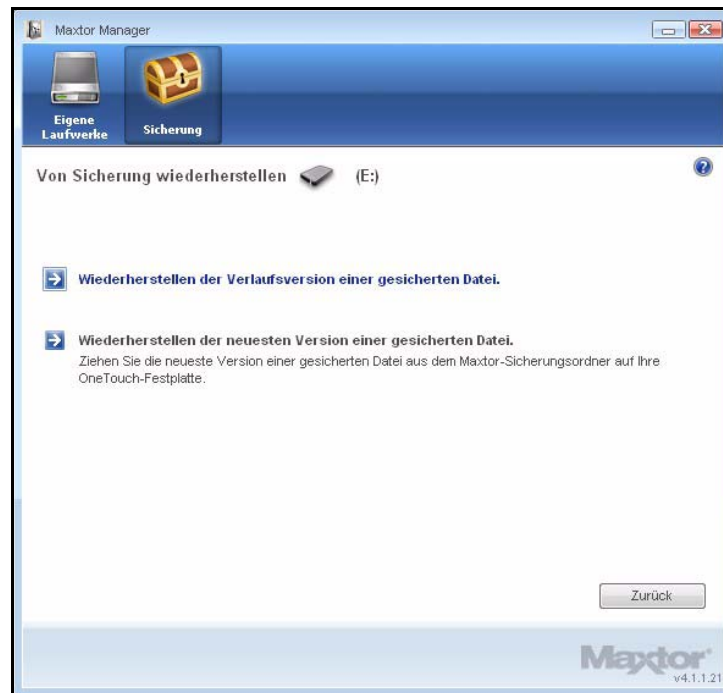


Abbildung 24: *Wiederherstellen einer Datei*

Wiederherstellen einer älteren Version

Schritt 1: Klicken Sie auf **Wiederherstellen der Verlaufsversion einer gesicherten Datei**, um eine ältere Version einer Datei wiederherzustellen.

Das Fenster **Verlaufsversion wiederherstellen** wird angezeigt:

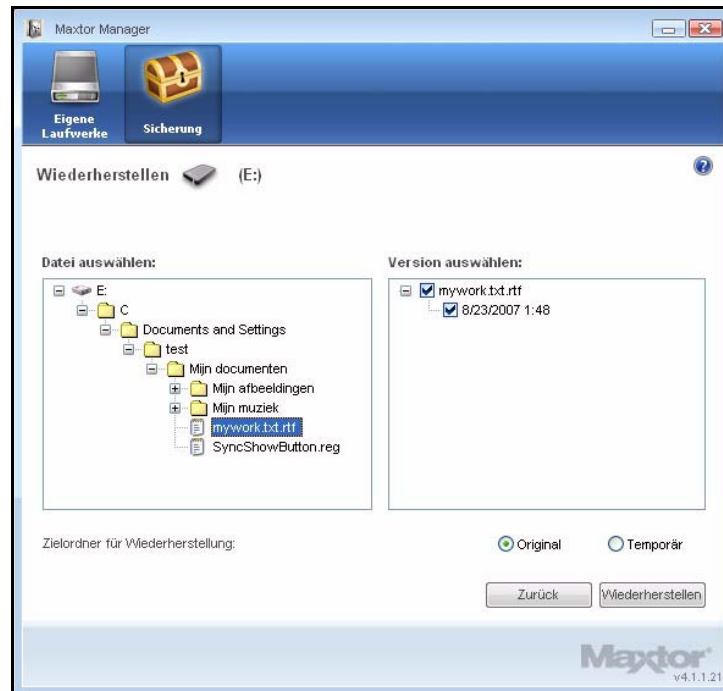


Abbildung 25: Verlaufsversion wiederherstellen

Schritt 2: Wählen Sie eine Datei und eine Version aus und klicken Sie auf **Wiederherstellen**.

Die ausgewählte Dateiversion wird an dem Ort wiederhergestellt, der im Fenster **Verlaufsversion wiederherstellen** angegeben ist.

Wiederherstellen der neuesten Version

Schritt 1: Klicken Sie auf **Wiederherstellen der neuesten Version einer gesicherten Datei**, um die neueste Version einer Datei wiederherzustellen.

Der Inhalt des Ordners **Maxtor Backup** wird im Windows Explorer angezeigt:

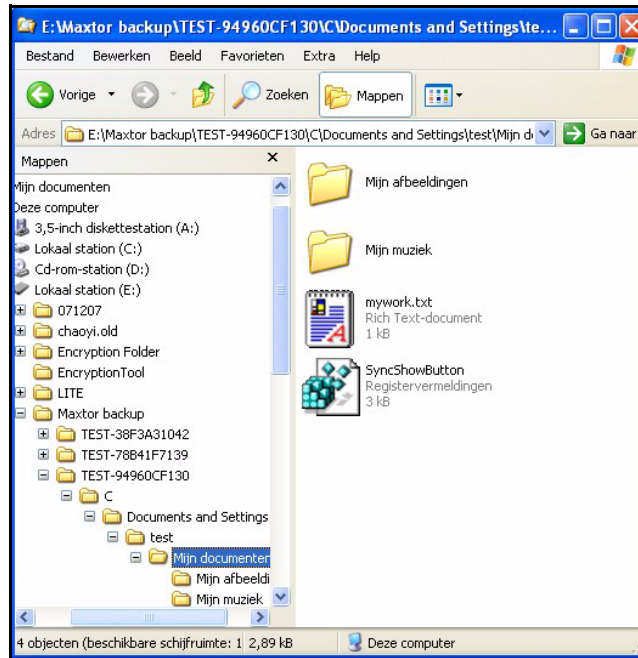


Abbildung 26: Maxtor Backup im Windows Explorer

Schritt 2: Ziehen Sie die gewünschte Datei an den Ort, an dem sie wiederhergestellt werden soll.

Schritt 3: Schließen Sie den Windows Explorer.

Benutzer von OneTouch II und III

Die OneTouch 4-Software beinhaltet keine Sicherheits-, Synchronisierungs- oder RAID-Funktionen. Benutzer von OneTouch II- und OneTouch III-Festplatten, die diese Funktionen unterstützen, können jedoch weiterhin darauf zugreifen.

Verwaltung der Sicherheitsfunktionen

DrivePass

Mit DrivePass können Sie eine OneTouch-Festplatte mit einem Kennwort schützen. Sie können DrivePass für alle OneTouch-Festplatten verwenden, die an den Computer angeschlossen sind.

Wählen Sie ein DrivePass-Kennwort, das Sie sich leicht merken können. Wenn Sie Ihr Kennwort vergessen haben und die Festplatte nicht entsperren können, müssen Sie die Festplatte neu formatieren, um sie wieder benutzen zu können. Bei der Neuformatierung werden alle auf der Festplatte gespeicherten Daten gelöscht.

Aktivieren von DrivePass

So aktivieren Sie DrivePass:

Schritt 1: Wählen Sie im Fenster **Eigene Laufwerke** die gewünschte OneTouch II- oder III-Festplatte aus:



Abbildung 1: Eigene Laufwerke

Schritt 2: Klicken Sie auf **Einstellungen**.

Das Fenster **Einstellungen** wird angezeigt:

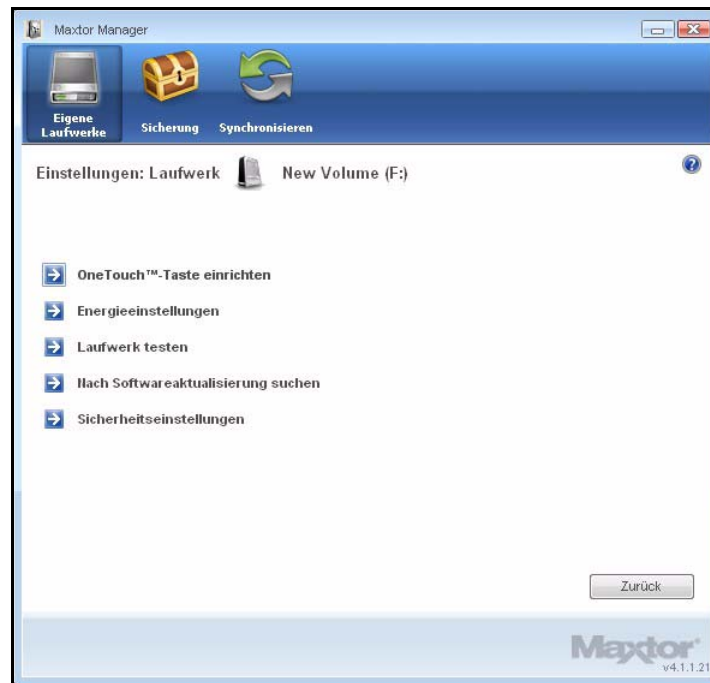


Abbildung 2: *Einstellungen*

Schritt 3: Klicken Sie auf **Sicherheitseinstellungen**.

Das Fenster **DrivePass** wird angezeigt:

Maxtor Manager

Eigene Laufwerke Sicherung Synchronisieren

DrivePass: Kennwort festlegen 1_touch 4 mini (E:)

Geben Sie ein Kennwort ein, um Ihre OneTouch™-Festplatte zu schützen. Dieses Kennwort wird beim Zugriff auf Daten und bei der Änderung der Sicherheitseinstellungen abgefragt. Sie können außerdem eine Sicherheitsfrage auswählen und eine Antwort eingeben, mit der Sie Ihr Kennwort ändern können, falls Sie es vergessen.

Geben Sie ein Kennwort ein: (Mindestens sechs Zeichen, darunter mindestens eine Ziffer)

Kennwort bestätigen:

Sicherheitsfrage: (Optional)

Antwort eingeben:

Antwort bestätigen:

Abbrechen Übernehmen

Maxtor v4.1.1.20

Abbildung 3: DrivePass-Kennwort

Schritt 4: Geben Sie ein Kennwort zum Entsperren der OneTouch-Festplatte ein und bestätigen Sie es durch erneute Eingabe.

Das Kennwort muss mindestens sechs Zeichen lang sein und mindestens eine Ziffer enthalten.

Schritt 5: Optional können Sie auch eine Sicherheitsfrage auswählen. Geben Sie die entsprechende Antwort ein und bestätigen Sie sie durch erneute Eingabe.

Mit der Antwort auf die Sicherheitsfrage können Sie die Festplatte entsperren, wenn Sie das Kennwort vergessen haben.

Schritt 6: Klicken Sie auf **Übernehmen**.

Eine Warnmeldung erinnert Sie daran, Ihr Kennwort an einem sicheren Ort aufzubewahren:

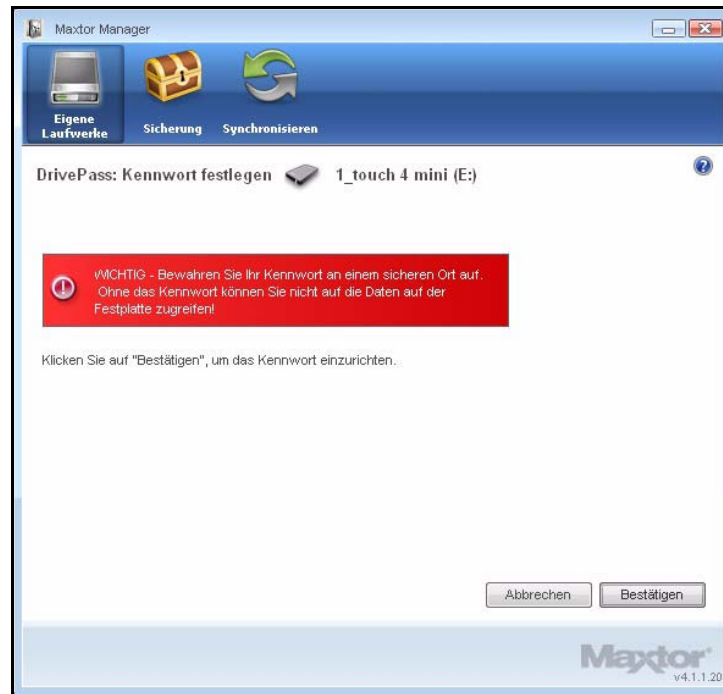


Abbildung 4: Warnmeldung

Schritt 7: Klicken Sie auf **Bestätigen**, um das Kennwort einzurichten.

Eine Meldung bestätigt, dass das Kennwort eingerichtet wurde:

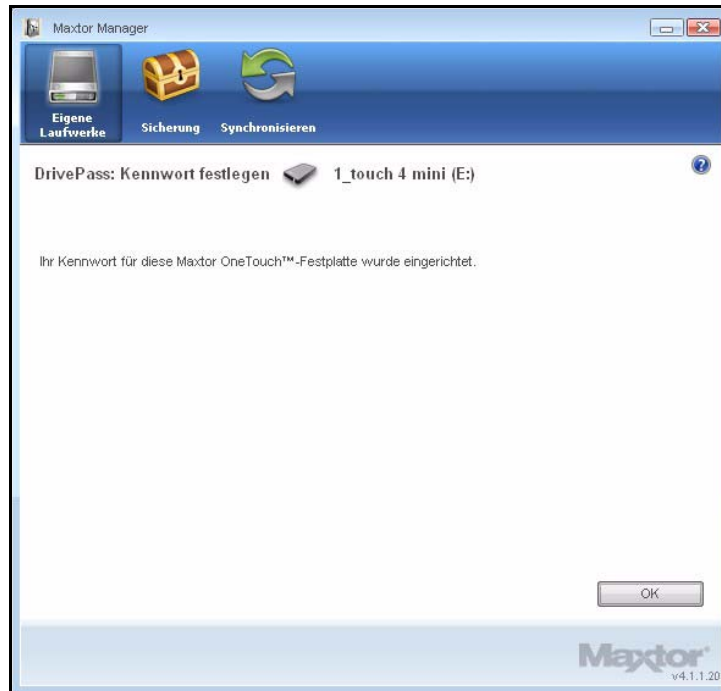


Abbildung 5: Bestätigungsmeldung

Schritt 8: Klicken Sie auf **OK**.

Entsperren der OneTouch-Festplatte

Wenn DrivePass aktiviert ist, wird die OneTouch-Festplatte automatisch gesperrt, sobald der Computer heruntergefahren oder die OneTouch-Festplatte entfernt wird. Wenn Sie den Computer erneut starten oder die Festplatte wieder anschließen, wird das Kennwortfenster von **Maxtor Manager** angezeigt:

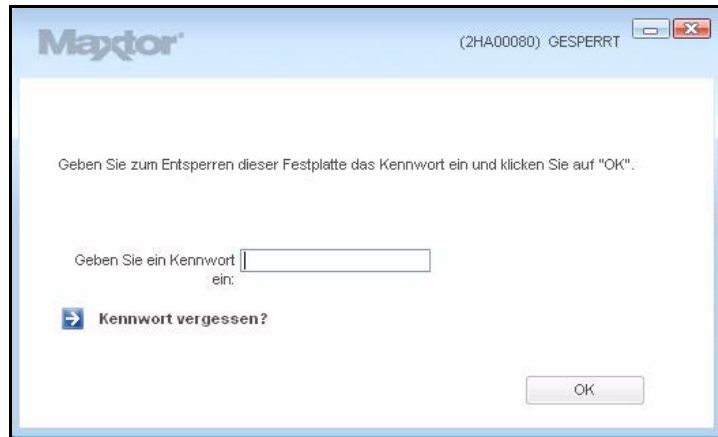


Abbildung 6: Festplatte gesperrt

So entsperren Sie die Festplatte:

Schritt 1: Geben Sie das Kennwort ein und klicken Sie auf **OK**.

Eine Meldung bestätigt, dass die Festplatte entsperrt wurde:

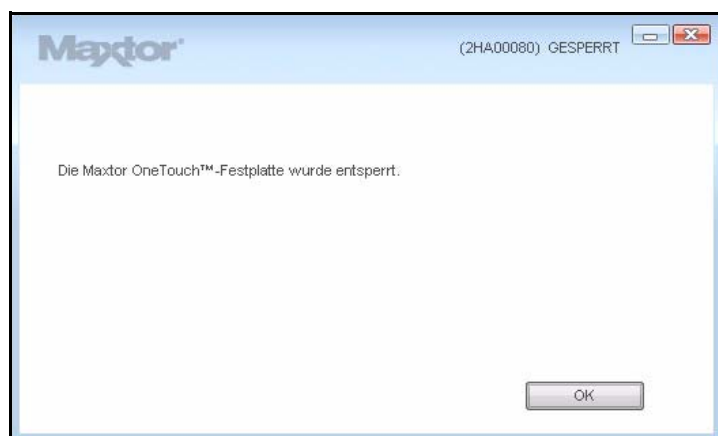


Abbildung 7: Festplatte entsperrt

Schritt 2: Klicken Sie auf das Maxtor Manager-Symbol, um die Maxtor Manager-Anwendung zu starten:



Entfernen von DrivePass

So entfernen Sie DrivePass von der OneTouch-Festplatte:

Schritt 1: Wählen Sie im Fenster **Eigene Laufwerke** die gewünschte OneTouch II- oder III-Festplatte aus:

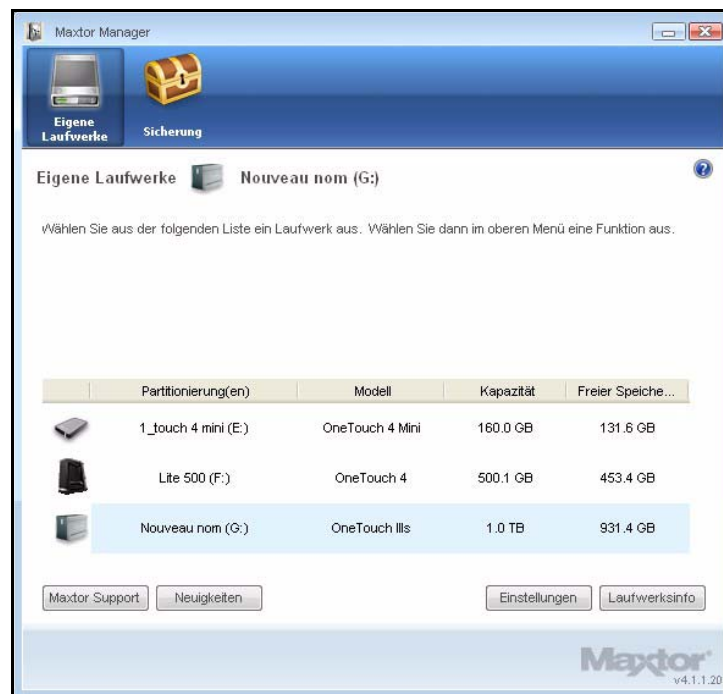


Abbildung 8: Eigene Laufwerke

Schritt 2: Klicken Sie auf **Einstellungen**.

Das Fenster **Einstellungen** wird angezeigt:

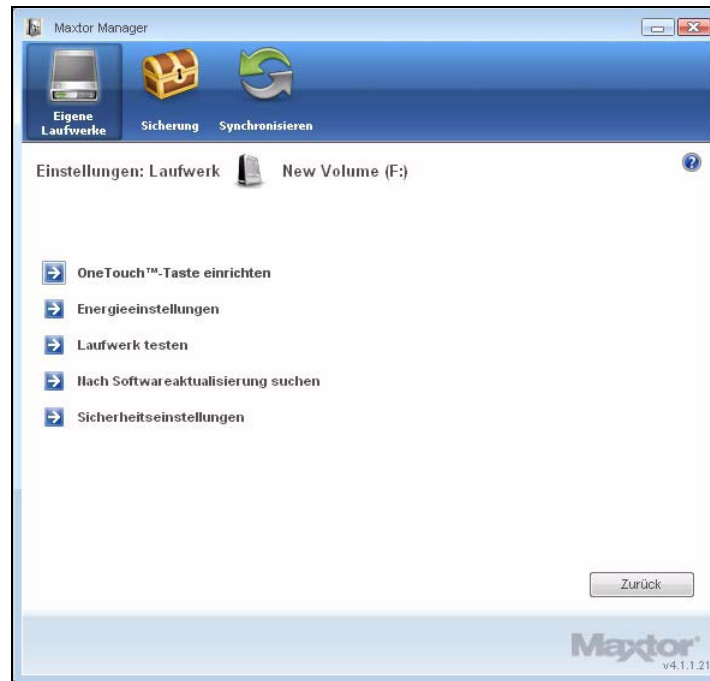


Abbildung 9: Einstellungen

Schritt 3: Klicken Sie auf **Sicherheitseinstellungen**.

Das Fenster **DrivePass verwalten** wird angezeigt:

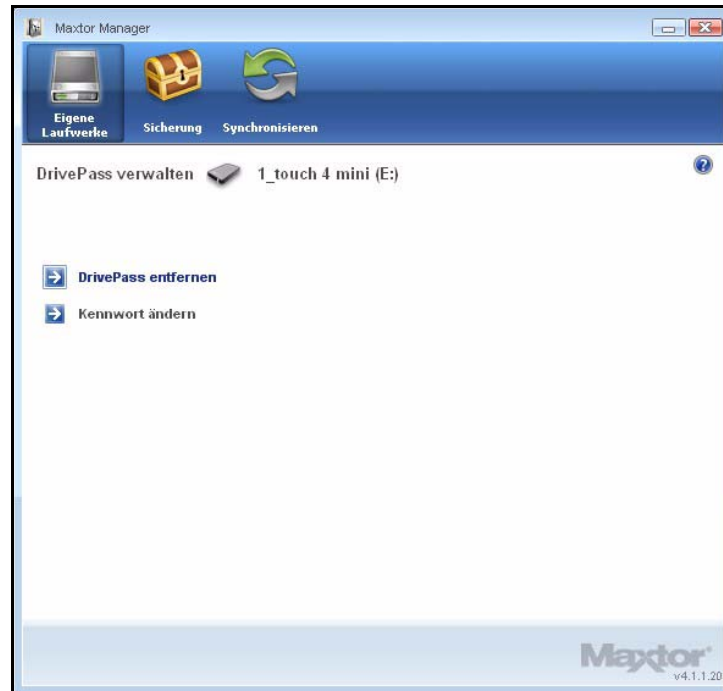


Abbildung 10: DrivePass verwalten

Schritt 4: Klicken Sie auf **DrivePass entfernen**.

Das Fenster **DrivePass entfernen** wird angezeigt:

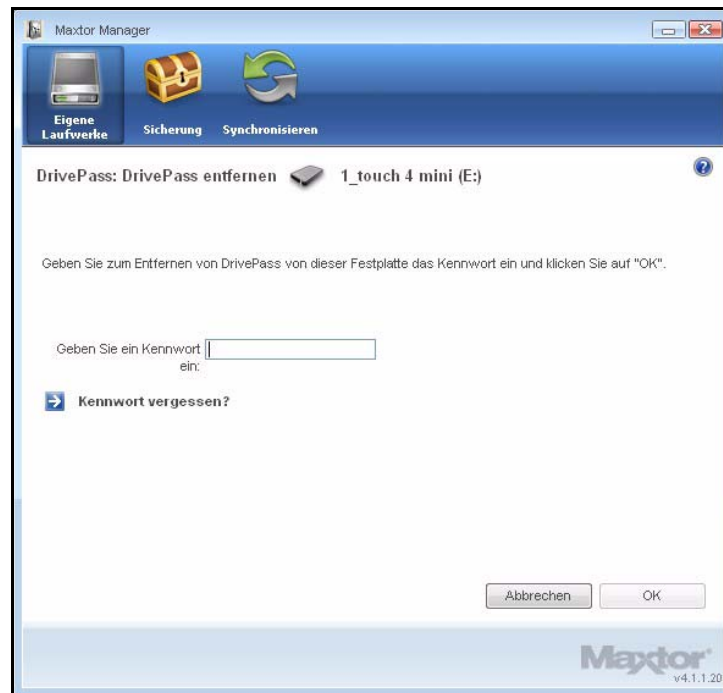


Abbildung 11: DrivePass entfernen

Schritt 5: Geben Sie das DrivePass-Kennwort ein und klicken Sie auf **OK**.
Eine Meldung bestätigt, dass DrivePass entfernt wurde:

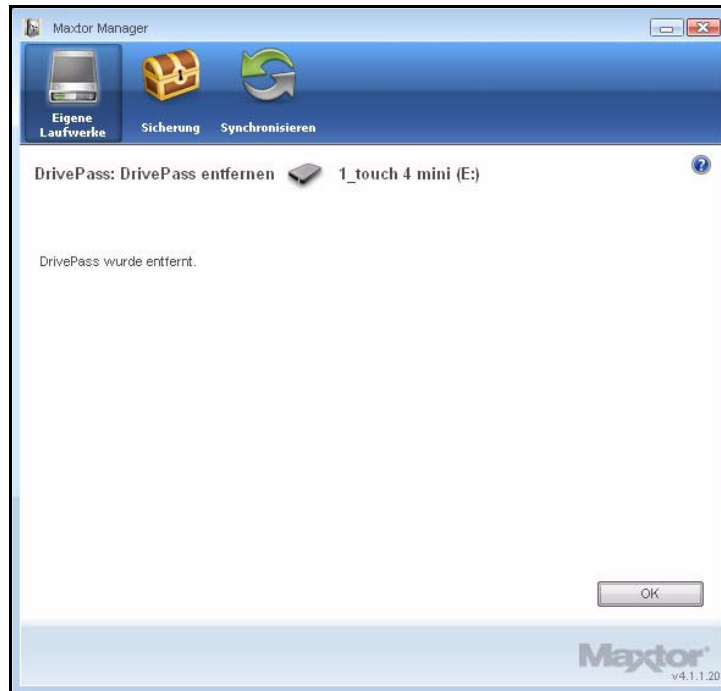


Abbildung 12: DrivePass entfernt

Ändern des DrivePass-Kennworts

So ändern Sie das DrivePass-Kennwort:

Schritt 1: Wählen Sie im Fenster **Eigene Laufwerke** die gewünschte OneTouch II- oder III-Festplatte aus:



Abbildung 13: Eigene Laufwerke

Schritt 2: Klicken Sie auf **Einstellungen**.

Das Fenster **Einstellungen** wird angezeigt:

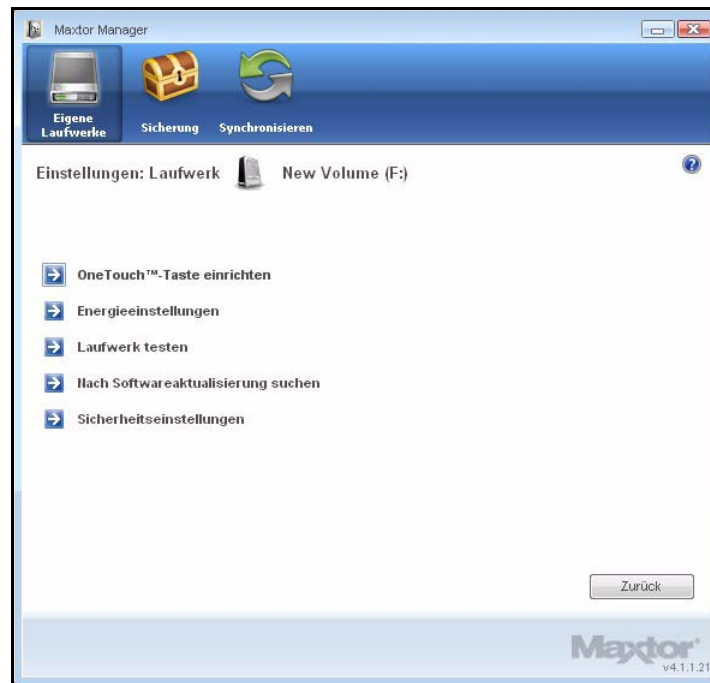


Abbildung 14: *Einstellungen*

Schritt 3: Klicken Sie auf **Sicherheitseinstellungen**.

Das Fenster **DrivePass verwalten** wird angezeigt:

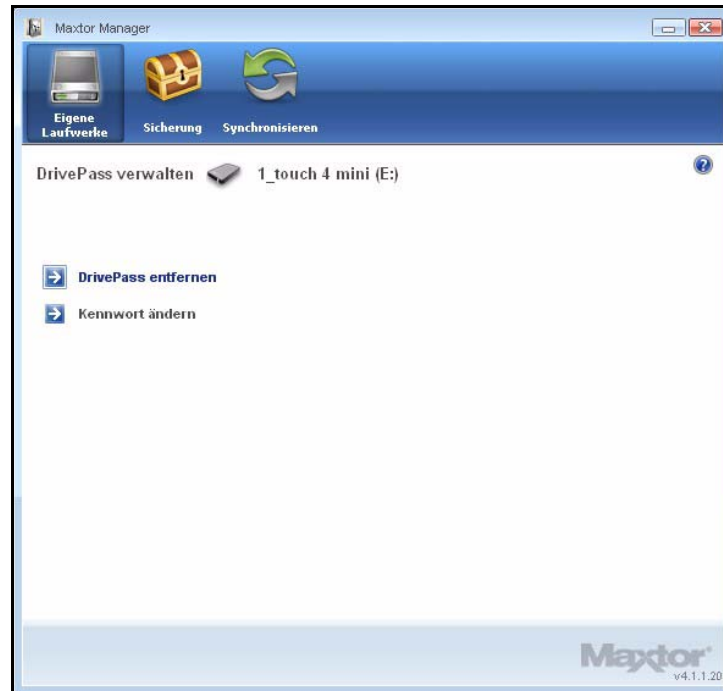


Abbildung 15: *DrivePass verwalten*

Schritt 4: Klicken Sie auf **Kennwort ändern**.

Das Fenster **Kennwort ändern** wird angezeigt:

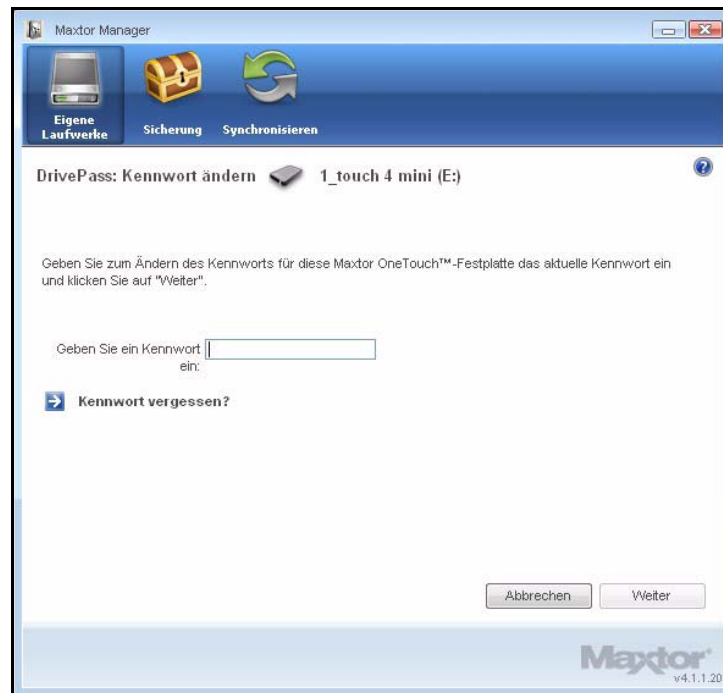
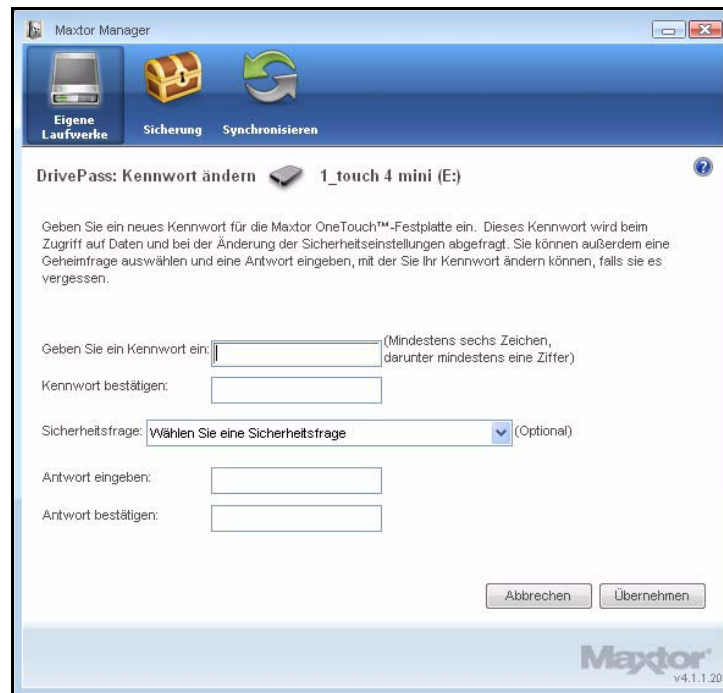


Abbildung 16: Kennwort ändern

Schritt 5: Geben Sie das aktuelle DrivePass-Kennwort ein und klicken Sie auf **Weiter**.

Das Fenster **Kennwort ändern** wird angezeigt:



The screenshot shows the 'Maxtor Manager' application window. The title bar reads 'Maxtor Manager'. Below the title bar is a navigation bar with three icons and labels: 'Eigene Laufwerke' (with a hard drive icon), 'Sicherung' (with a treasure chest icon), and 'Synchronisieren' (with a circular arrow icon). The main content area is titled 'DrivePass: Kennwort ändern' and includes a sub-header '1_touch 4 mini (E:)'. A paragraph of text explains the purpose of the password: 'Geben Sie ein neues Kennwort für die Maxtor OneTouch™-Festplatte ein. Dieses Kennwort wird beim Zugriff auf Daten und bei der Änderung der Sicherheitseinstellungen abgefragt. Sie können außerdem eine Geheimfrage auswählen und eine Antwort eingeben, mit der Sie Ihr Kennwort ändern können, falls sie es vergessen.' Below this text are several input fields: 'Geben Sie ein Kennwort ein:' followed by a text box and a note '(Mindestens sechs Zeichen, darunter mindestens eine Ziffer)'; 'Kennwort bestätigen:' followed by a text box; 'Sicherheitsfrage:' followed by a dropdown menu showing 'Wählen Sie eine Sicherheitsfrage' and a note '(Optional)'; 'Antwort eingeben:' followed by a text box; and 'Antwort bestätigen:' followed by a text box. At the bottom right of the form area are two buttons: 'Abbrechen' and 'Übernehmen'. The Maxtor logo and version number 'v4.1.1.20' are visible in the bottom right corner of the window.

Abbildung 17: Kennwort ändern

Schritt 6: Geben Sie das neue Kennwort ein und wiederholen Sie die Eingabe.

Schritt 7: Wenn Sie möchten, geben Sie die Antwort auf eine Sicherheitsfrage ein und bestätigen Sie sie durch erneute Eingabe.

Schritt 8: Klicken Sie auf **Übernehmen**.

Eine Warnmeldung erinnert Sie daran, Ihr Kennwort an einem sicheren Ort aufzubewahren:

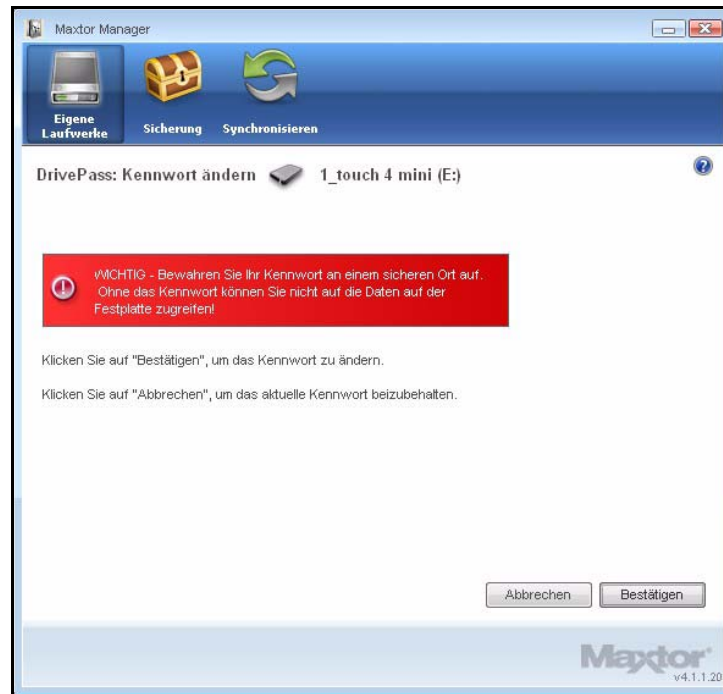


Abbildung 18: Warnmeldung

Schritt 9: Klicken Sie auf **Bestätigen**, um das Kennwort zu ändern.

Eine Meldung bestätigt, dass das Kennwort geändert wurde:

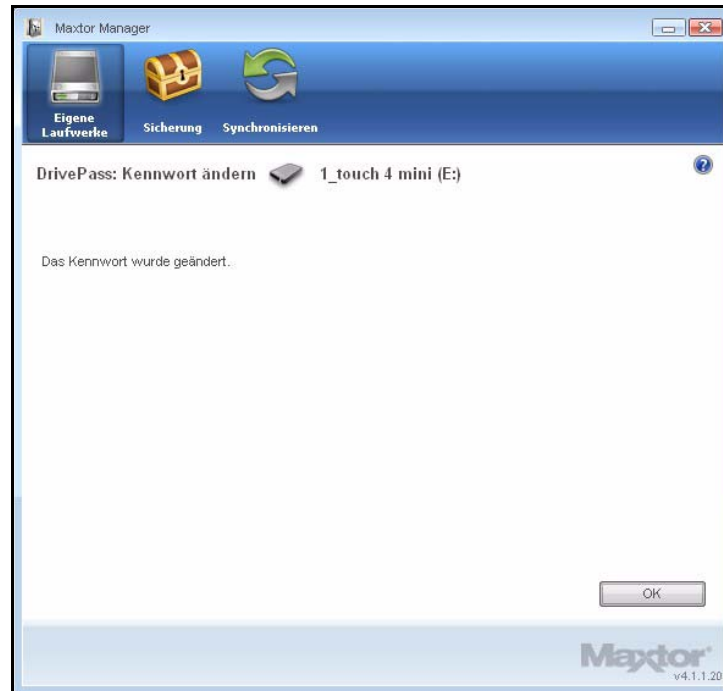


Abbildung 19: Kennwort geändert

Schritt 10: Klicken Sie auf **OK**.

Vergessenes Kennwort

Wenn Sie Ihr Kennwort vergessen haben und die Festplatte nicht entsperren können, müssen Sie die Festplatte neu formatieren, um sie wieder benutzen zu können. Bei der Neuformatierung werden alle auf der Festplatte gespeicherten Daten gelöscht.

Wenn Sie eine OneTouch-Festplatte vom Computer trennen, für die ein DrivePass-Kennwort eingerichtet wurde, wird die Festplatte automatisch gesperrt. Wenn Sie die Festplatte wieder anschließen, wird ein Kennwortfenster angezeigt:

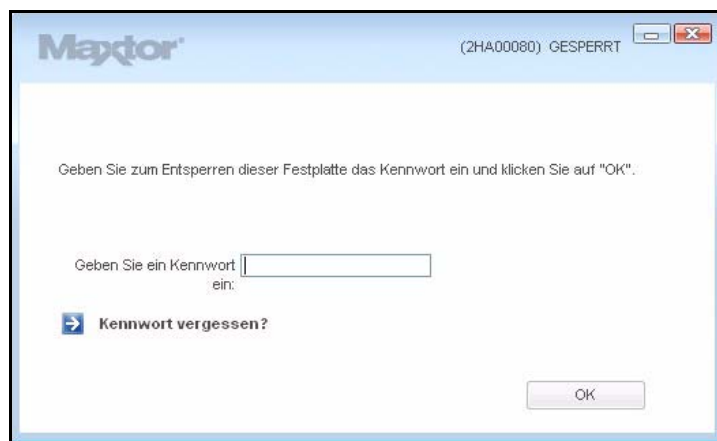


Abbildung 20: DrivePass-Kennwortfenster

Wenn Sie sowohl Ihr Kennwort als auch die Antwort auf Ihre Sicherheitsfrage (falls verwendet) vergessen haben, müssen Sie die Festplatte löschen und neu formatieren, um sie wieder benutzen zu können.

So löschen Sie die OneTouch-Festplatte:

Schritt 1: Falls das DrivePass-Kennwortfenster angezeigt wird, klicken Sie auf **Kennwort vergessen?**

– oder –

Öffnen Sie den Maxtor Manager.

Schritt 2: Klicken Sie im Menübereich auf **Sicherheit**.

Das Fenster **Sicherheit** wird angezeigt:

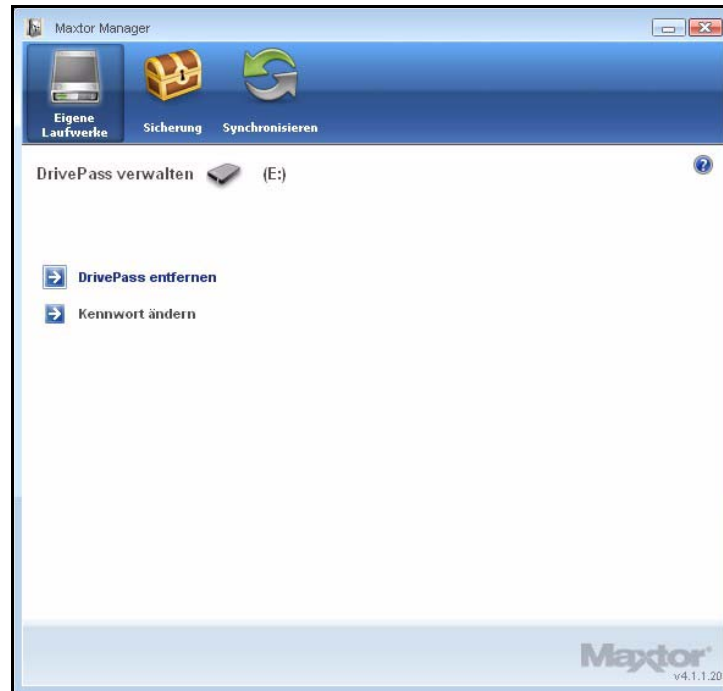


Abbildung 21: Sicherheit – Festplatte gesperrt

Schritt 3: Klicken Sie auf **DrivePass**.

Das Fenster **DrivePass verwalten** wird angezeigt:

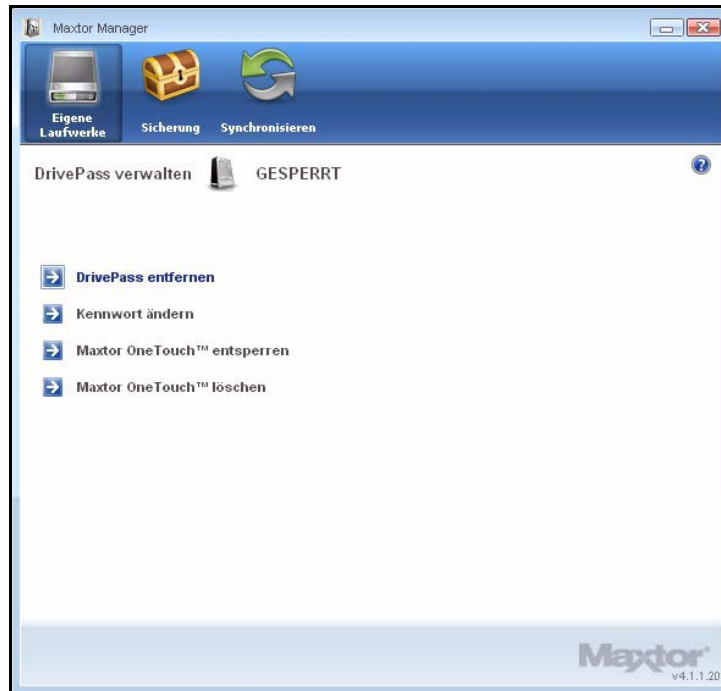


Abbildung 22: DrivePass verwalten

Schritt 4: Klicken Sie auf **Maxtor OneTouch löschen**.

Im Fenster **Maxtor OneTouch löschen** wird die Warnung angezeigt, dass alle Daten von der Festplatte gelöscht werden:

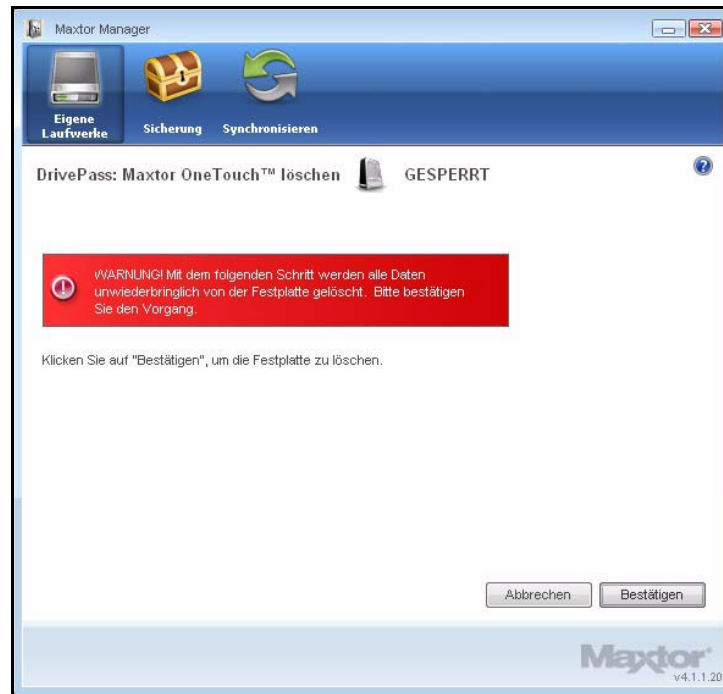


Abbildung 23: Warnmeldung

Schritt 5: Klicken Sie auf **Bestätigen**, um den Vorgang fortzusetzen.

Im Fenster **Maxtor OneTouch löschen** wird eine weitere Warnung angezeigt, dass alle Daten gelöscht werden:

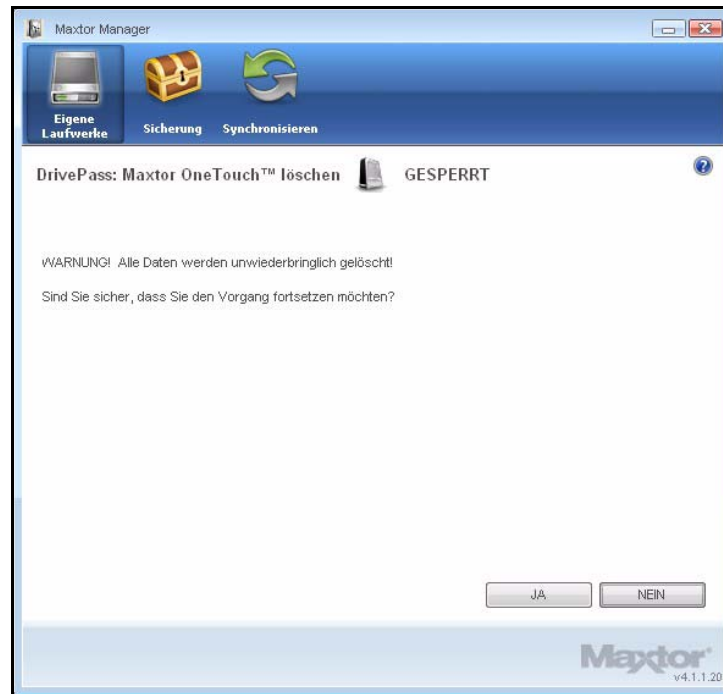


Abbildung 24: Warnmeldung

Schritt 6: Klicken Sie auf **Ja**, um den Löschvorgang auszuführen.

Das Fenster **Löschen** zeigt den Fortschritt des Löschvorgangs.

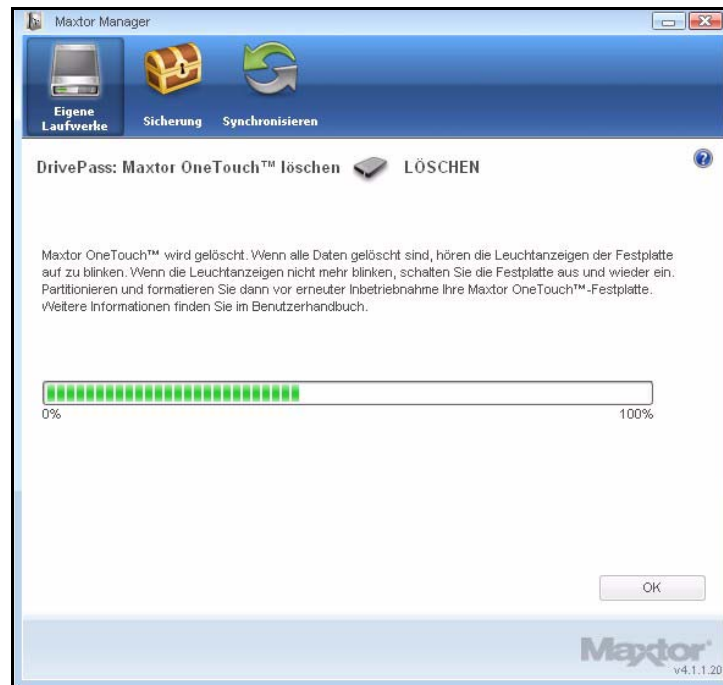


Abbildung 25: Löschen

Je nach Größe der Festplatte kann das Löschen mehrere Stunden dauern.

Wenn die Festplatte gelöscht wurde, wird dies im Fenster **Maxtor OneTouch löschen** angezeigt:

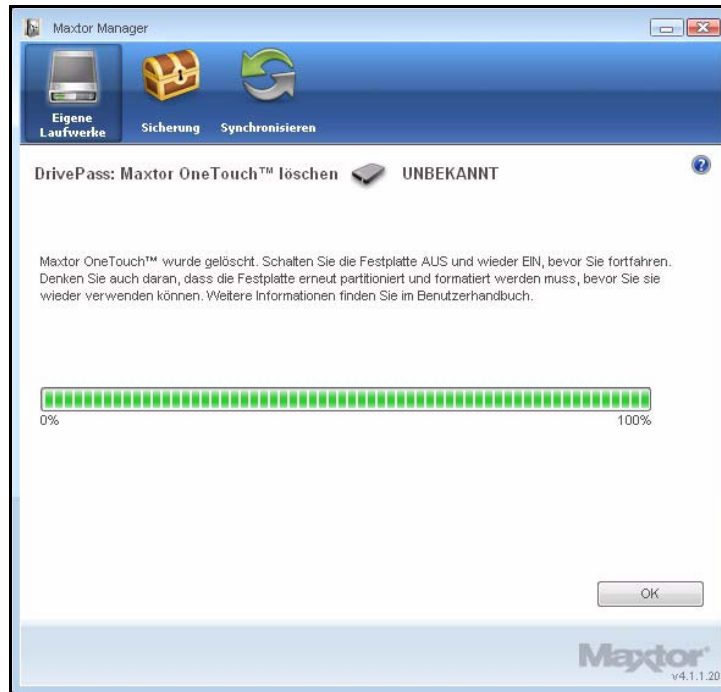


Abbildung 26: Löschvorgang abgeschlossen

Schritt 7: Klicken Sie auf **OK**.

Schritt 8: Schalten Sie die Festplatte aus und wieder ein.

Die Festplatte ist jetzt wieder einsatzbereit.

Synchronisieren von Ordnern

Mit der Synchronisierungsfunktion können Dateien in mehreren Ordnern auf verschiedenen Computern synchronisiert werden. Sie können ausgewählte Ordner von einem Computer mit der OneTouch-Festplatte synchronisieren und die Festplatte dann an einen anderen Computer anschließen, um die Synchronisierung abzuschließen.

Hinweis: Zwischen den Betriebssystemen XP und Vista können keine Dateien synchronisiert werden.

Die Synchronisierung kann auf zwei Arten erfolgen:

Einfache Synchronisierung:	Angepasste Synchronisierung:
Synchronisierung des Ordners Eigene Dateien unter XP oder des persönlichen Ordners unter Vista	Auswahl der zu synchronisierenden Ordner
Synchronisierung aller Dateitypen	Auswahl der zu synchronisierenden Dateitypen
Automatisch synchronisieren	Automatische oder manuelle Synchronisierung
Ältere Dateien werden immer überschrieben	Festlegen von Regeln für Synchronisierung und Kopieren & Ersetzen
	Verschlüsselung synchronisierter Dateien

Hinweis: Damit die Synchronisierung ordnungsgemäß durchgeführt werden kann, müssen alle beteiligten Computer auf genau dieselbe Uhrzeit eingestellt sein.

Einfache Synchronisierung

Bei der einfachen Synchronisierung werden automatisch alle Dateitypen im Ordner **Eigene Dateien** unter XP oder im Ordner **Dokumente** unter Vista synchronisiert. Ältere Dateiversionen werden immer durch neuere überschrieben.

So verwenden Sie die einfache Synchronisierung:

Schritt 1: Klicken Sie im Menübereich auf **Synchronisieren**.

Das Fenster **Synchronisierung** wird angezeigt:



Abbildung 27: Synchronisierung

Schritt 2: Klicken Sie auf **Einfache Synchronisierung**.

Das Fenster **Einfache Synchronisierung bestätigen** wird angezeigt:



Abbildung 28: Einfache Synchronisierung bestätigen

Der Ordner **Eigene Dateien** wird mit der OneTouch-Festplatte synchronisiert. Schließen Sie die Festplatte an einen anderen Computer an, um die Synchronisierung abzuschließen.

Angepasste Synchronisierung

Bei der angepassten Synchronisierung können Sie Ordner und Dateitypen zur Synchronisierung auswählen und Einstellungen für die Synchronisierung und Verschlüsselung festlegen.

So konfigurieren Sie die angepasste Synchronisierung:

Schritt 1: Klicken Sie im Menübereich auf **Synchronisieren**.

Das Fenster **Synchronisierung** wird angezeigt:



Abbildung 29: Synchronisierung

Schritt 2: Klicken Sie auf **Angepasste Synchronisierung**.

Das Fenster **Ordner auswählen** wird angezeigt:

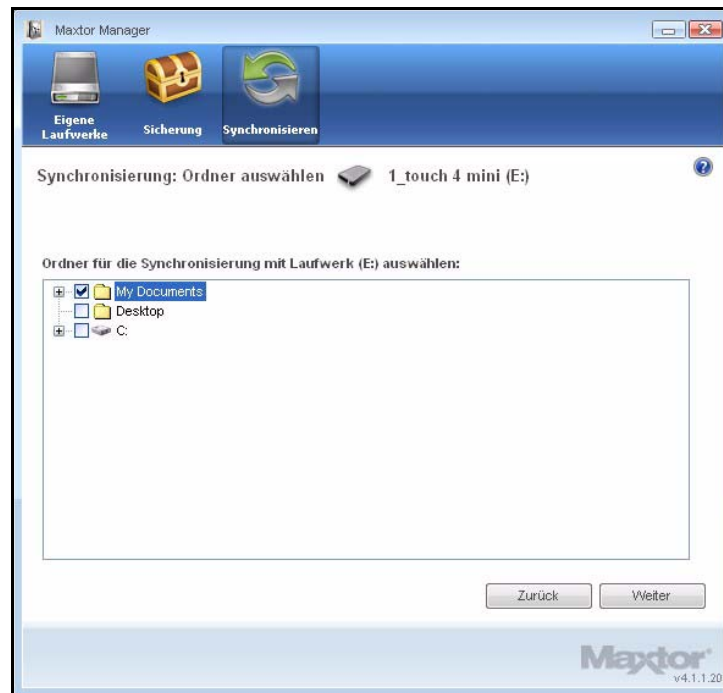


Abbildung 30: Ordner auswählen

Schritt 3: Wählen Sie die Ordner aus, die synchronisiert werden sollen.

Sie können beliebig viele Ordner auswählen, solange diese sich auf demselben Laufwerk (derselben Partition) befinden.

Schritt 4: Klicken Sie auf **Weiter**.

Das Fenster **Dateitypen** wird angezeigt:

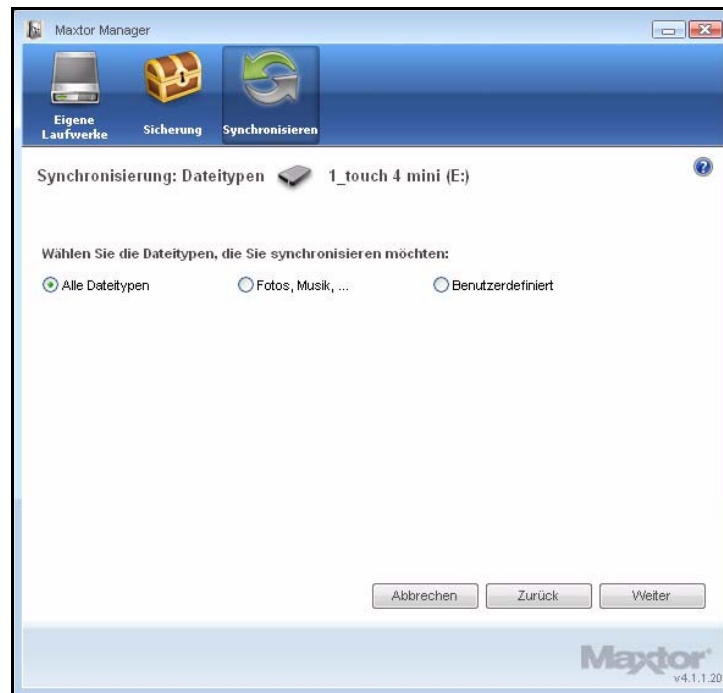


Abbildung 31: Alle Dateitypen

Schritt 5: Wählen Sie die Dateitypen, die Sie synchronisieren möchten:

- **Alle Dateitypen**
- **Fotos, Musik, Videos, Dokumente**
 - Sie können einzelne oder alle dieser Dateitypen synchronisieren:

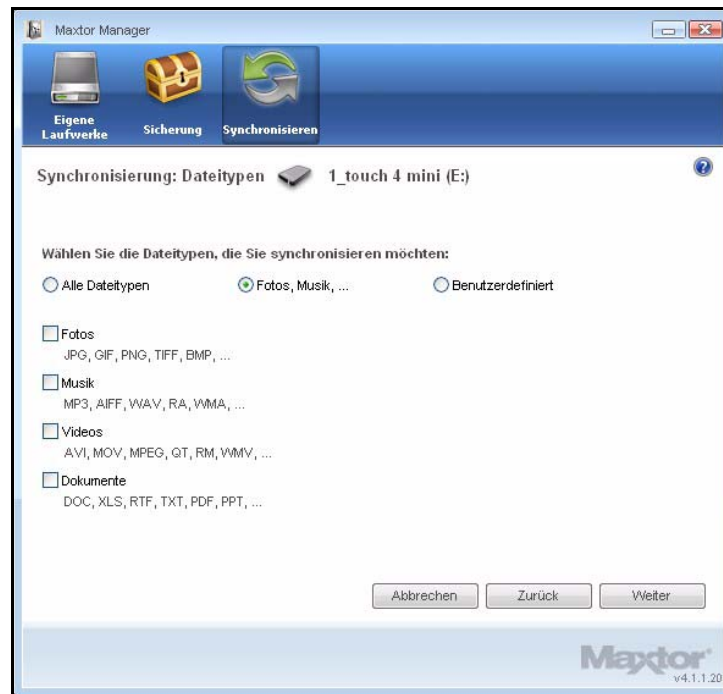


Abbildung 32: Dateitypen: Fotos, Musik, Videos, Dokumente

- **Benutzerdefiniert**

Wählen Sie die Dateitypen, die Sie synchronisieren oder von der Synchronisierung ausschließen möchten:

- Wenn Sie nur einige der verfügbaren Dateitypen synchronisieren möchten:
 1. Aktivieren Sie **Diese Dateitypen synchronisieren**.
 2. Wählen Sie die einzelnen Dateitypen aus, die Sie *synchronisieren* möchten, und klicken Sie auf **Hinzufügen**, um sie in das rechte Fenster zu verschieben.
- Wenn Sie die meisten der verfügbaren Dateitypen synchronisieren möchten:
 1. Aktivieren Sie **Diese Dateitypen ausschließen**.
 2. Wählen Sie die einzelnen Dateitypen aus, die Sie *nicht synchronisieren* möchten, und klicken Sie auf **Hinzufügen**, um sie in das rechte Fenster zu verschieben.

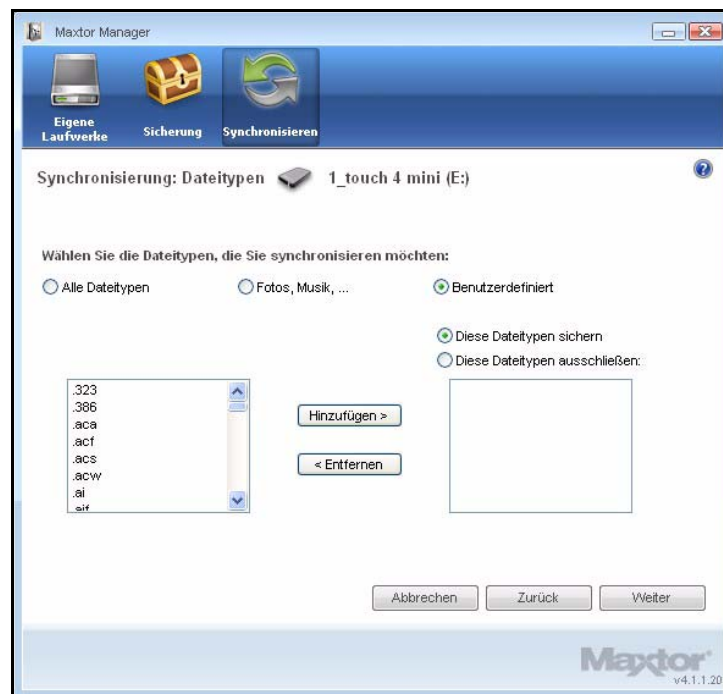


Abbildung 33: Dateitypen: Benutzerdefiniert

Schritt 6: Nachdem Sie die zu synchronisierenden Dateitypen ausgewählt haben, klicken Sie auf **Weiter**.

Das Fenster **Synchronisierungsoptionen** wird angezeigt:

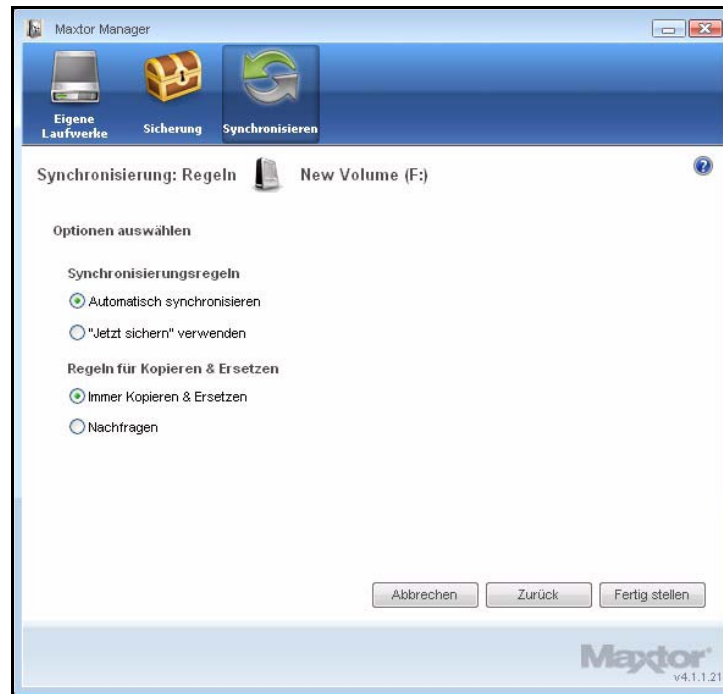


Abbildung 34: Synchronisierungsoptionen

Schritt 7: Wählen Sie die gewünschten Synchronisierungsoptionen:

- **Synchronisierungsregeln:**
 - Automatische Synchronisierung, wenn eine Datei geändert wird
 - Manuelle Synchronisierung über die Schaltfläche **Jetzt synchronisieren** im Fenster **Synchronisierung**

- **Regeln für Kopieren & Ersetzen**
 - Ältere Dateiversionen immer mit neueren Versionen überschreiben
 - Vor dem Überschreiben nachfragen

- **Synchronisierungsverschlüsselung**

Diese Option kann nicht aktiviert werden, da sie bei OneTouch 4-Festplatten nicht verfügbar ist. (Die Synchronisierungsverschlüsselung ist bei OneTouch 4 Mini- und OneTouch 4 Plus-Festplatten verfügbar.)

Schritt 8: Nehmen Sie die gewünschten Einstellungen vor und klicken Sie auf **Fertig stellen**.

Das Fenster **Synchronisierungseinstellungen** wird angezeigt:

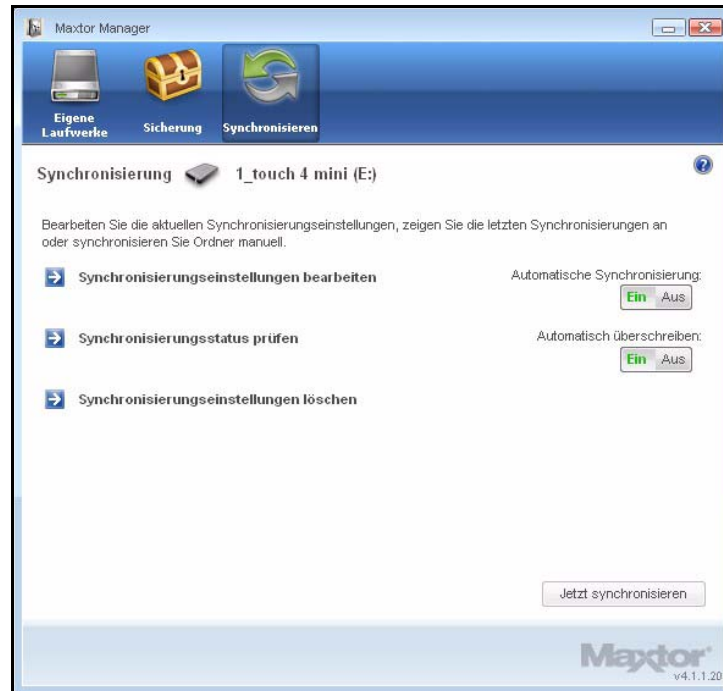


Abbildung 35: Synchronisierungseinstellungen

Abschließen der Synchronisierung

Um die Synchronisierung abzuschließen, müssen Sie die OneTouch-Festplatte von dem Computer trennen, auf dem die ursprüngliche Synchronisierung durchgeführt wurde, und an einen anderen Computer anschließen, mit dem die Synchronisierung erfolgen soll. Die Synchronisierung kann mit beliebig vielen Computern durchgeführt werden.

Wenn Sie die OneTouch-Festplatte zum ersten Mal an einen anderen Computer anschließen, um die Synchronisierung abzuschließen, werden Sie gefragt, wo die synchronisierten Ordner abgelegt werden sollen.

So schließen Sie die Synchronisierung ab:

Schritt 1: Trennen Sie die OneTouch-Festplatte vom Computer.

Schritt 2: Schließen Sie die OneTouch-Festplatte an einen anderen Computer an.

- (a) Wenn Sie *andere* Ordner als den Ordner **Eigene Dateien** unter XP oder den **Persönlichen Ordner** unter Vista synchronisiert haben, wird das Fenster **Ordner synchronisieren** angezeigt:

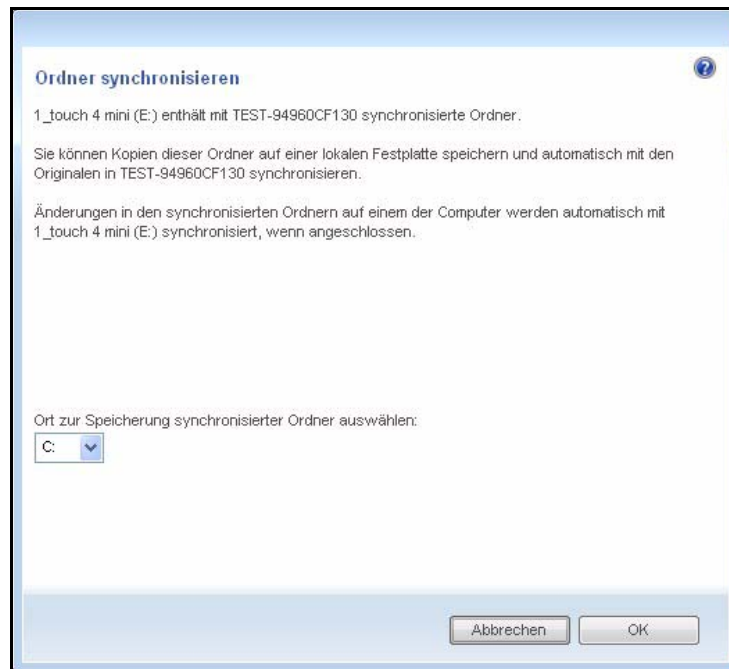


Abbildung 36: Ordner synchronisieren

- (b) Wenn Sie den Ordner **Eigene Dateien** unter XP oder den **Persönlichen Ordner** unter Vista synchronisiert haben, wird das Fenster **Eigene Dateien synchronisieren** bzw. **Persönlichen Ordner synchronisieren** angezeigt:

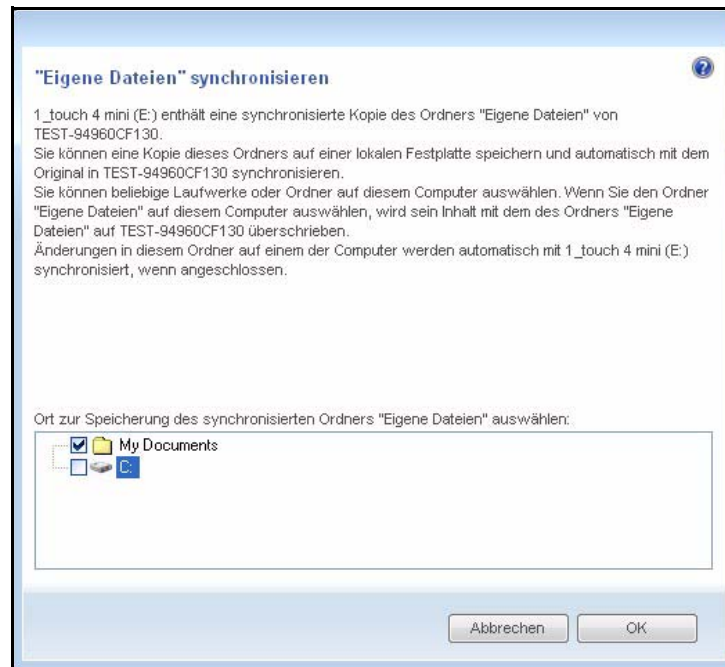


Abbildung 37: Eigene Dateien/Persönlichen Ordner synchronisieren

- (c) Wenn Sie neben dem Ordner **Eigene Dateien** unter XP oder dem **Persönlichen Ordner** unter Vista noch weitere Ordner synchronisiert haben, werden beide Fenster angezeigt.

Schritt 3: Wählen Sie im jeweiligen Fenster den Ort aus, an dem die synchronisierten Ordner auf diesem Computer gespeichert werden sollen, und klicken Sie auf **OK**.

Von jetzt an werden die ausgewählten Ordner automatisch mit den Ordnern auf der OneTouch-Festplatte synchronisiert, wenn Sie die Festplatte an den Computer anschließen.

Bearbeiten der Synchronisierungseinstellungen

So ändern Sie die Synchronisierungseinstellungen:

Schritt 1: Klicken Sie im Menübereich auf **Synchronisieren**.

Das Fenster **Synchronisierung** wird angezeigt:

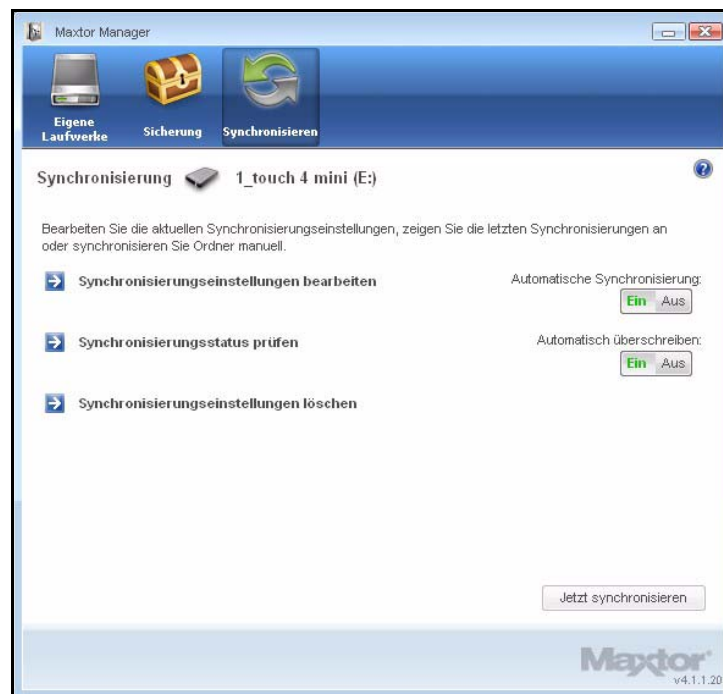


Abbildung 38: Synchronisierungseinstellungen

Schritt 2: Klicken Sie auf **Synchronisierungseinstellungen bearbeiten**.

Im Fenster **Ordner auswählen** werden die derzeit ausgewählten Ordner angezeigt:



Abbildung 39: Ordner auswählen

Schritt 3: Nehmen Sie die gewünschten Änderungen vor und klicken Sie auf **Weiter**.

Im Fenster **Dateitypen** werden die derzeit ausgewählten Dateitypen angezeigt:

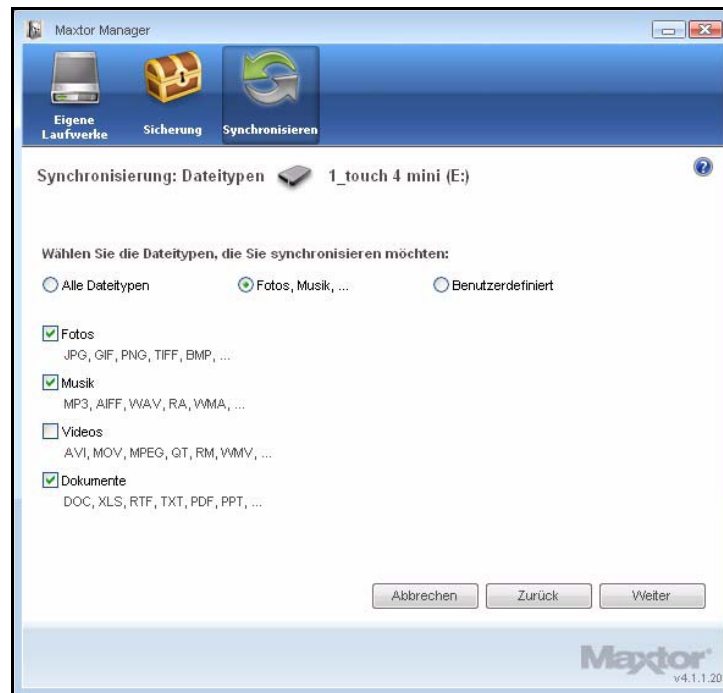


Abbildung 40: Dateitypen

Schritt 4: Nehmen Sie die gewünschten Änderungen vor und klicken Sie auf **Weiter**.

Im Fenster **Synchronisierungsoptionen** werden die derzeit ausgewählten Optionen angezeigt:

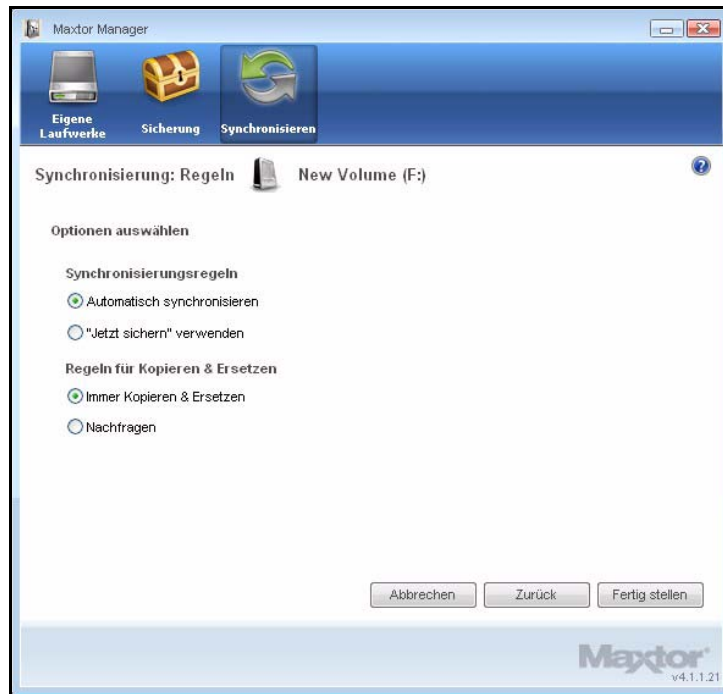


Abbildung 41: Synchronisierungsoptionen

Schritt 5: Nehmen Sie die gewünschten Änderungen vor und klicken Sie auf **Fertig stellen**.

Überprüfen des Synchronisierungsstatus

So überprüfen Sie den Status einer Sicherung:

Schritt 1: Klicken Sie im Menübereich auf **Synchronisieren**.

Das Fenster **Synchronisierung** wird angezeigt:

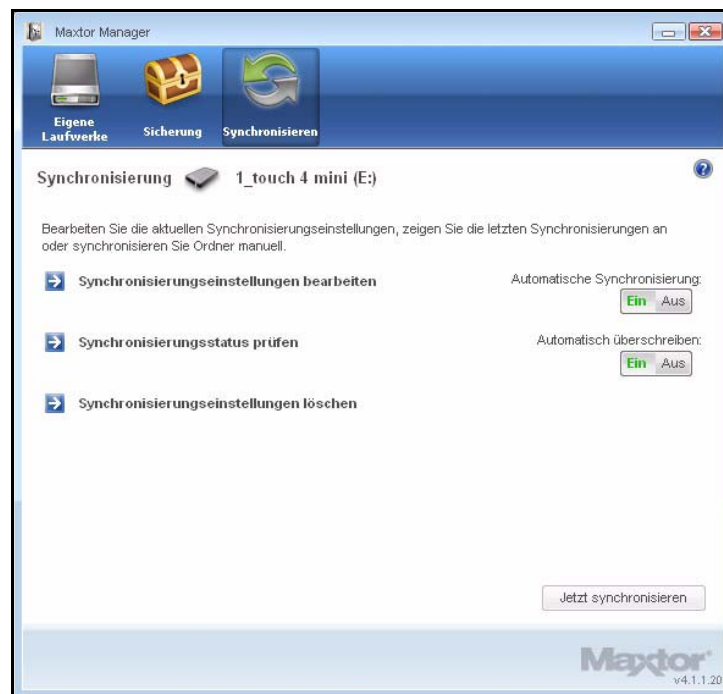


Abbildung 42: Synchronisierungseinstellungen

Schritt 2: Klicken Sie auf **Synchronisierungsstatus prüfen**.

Das Fenster **Synchronisierungsstatus** wird angezeigt:

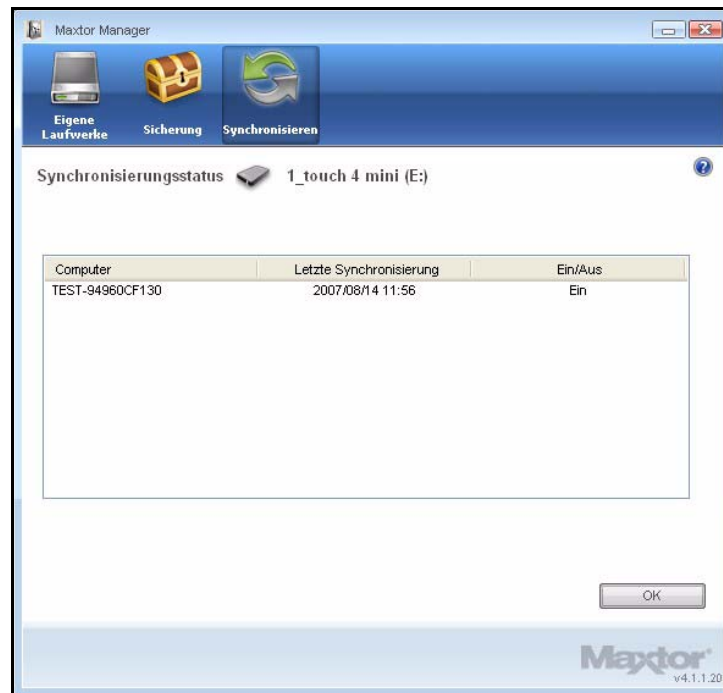


Abbildung 43: Synchronisierungsstatus

Das Fenster zeigt die Computer, auf denen die Synchronisierung eingerichtet wurde, den Zeitpunkt der letzten Synchronisierung und die Einstellung für die automatische Synchronisierung (**Ein** oder **Aus**).

Schritt 3: Klicken Sie auf **OK**, um zum Fenster **Synchronisierung** zurückzukehren.

Löschen der Synchronisierungseinstellungen

So können Sie alle Synchronisierungseinstellungen löschen und neue Einstellungen festlegen:

Schritt 1: Klicken Sie im Menübereich auf **Synchronisieren**.

Das Fenster **Synchronisierung** wird angezeigt:

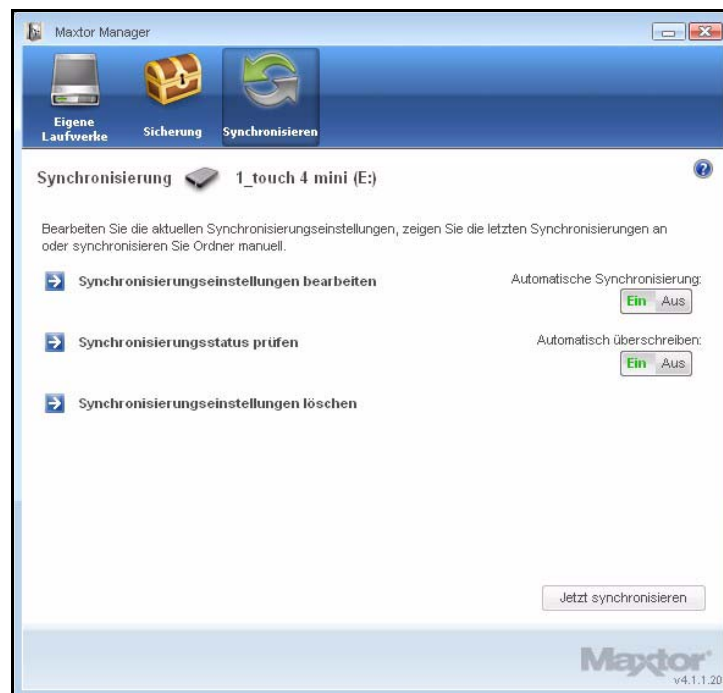


Abbildung 44: Synchronisierungseinstellungen

Schritt 2: Klicken Sie auf **Synchronisierungseinstellungen löschen**.

Das Fenster **Löschen der Synchronisierungseinstellungen bestätigen** wird angezeigt:



Abbildung 45: Löschen der Synchronisierungseinstellungen bestätigen

Schritt 3: Klicken Sie auf **Löschen**.

Das Fenster **Synchronisierung** wird angezeigt:



Abbildung 46: Synchronisierung

Schritt 4: Wählen Sie **Einfache Synchronisierung** oder **Angepasste Synchronisierung** und nehmen Sie die gewünschten Einstellungen vor.

Automatische Synchronisierung

Bei der automatischen Synchronisierung werden Änderungen an Dateien in synchronisierten Ordnern überwacht und geänderte Dateien automatisch synchronisiert. Dabei werden ältere Dateiversionen mit neuen Versionen überschrieben.

In der Voreinstellung ist die automatische Synchronisierung aktiviert.

Deaktivieren der automatischen Synchronisierung

Sie können die automatische Synchronisierung deaktivieren und selbst bestimmen, wann Dateien synchronisiert werden sollen.

So deaktivieren Sie die automatische Synchronisierung:

Schritt 1: Klicken Sie im Menübereich auf **Synchronisieren**.

Das Fenster **Synchronisierung** wird angezeigt:

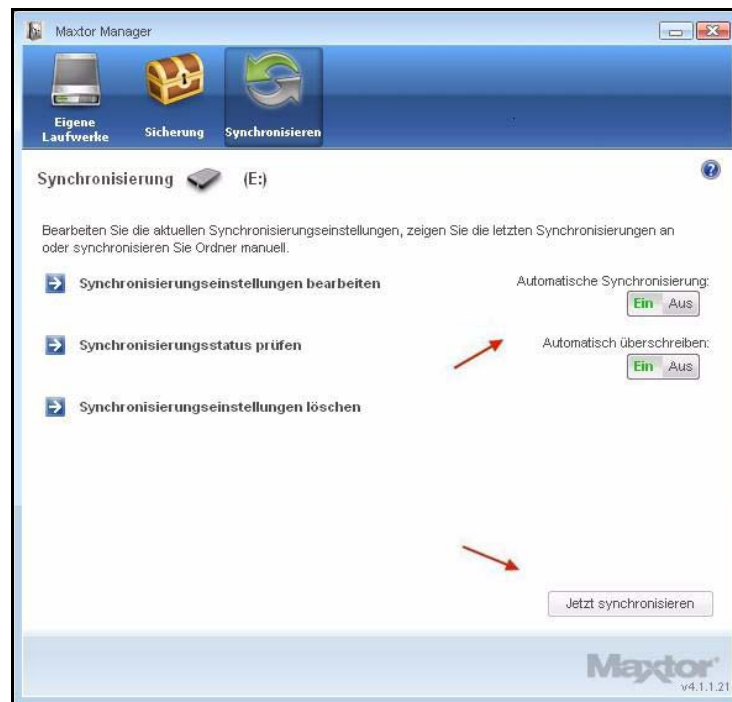
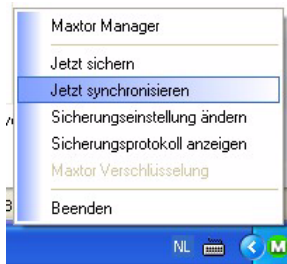


Abbildung 47: Synchronisierungseinstellungen

Schritt 2: Klicken Sie im Fenster **Synchronisierung** auf Automatische Synchronisierung: **Aus**.

Schritt 3: So starten Sie die Synchronisierung manuell, wenn die automatische Synchronisierung deaktiviert ist:

- Drücken Sie die OneTouch-Taste, falls Sie diese mit der Synchronisierung verknüpft haben.
– oder –
- Klicken Sie unten rechts im Fenster **Synchronisierung** auf **Jetzt synchronisieren**.
– oder –
- Wählen Sie im Taskleistenmenü **Jetzt synchronisieren**:



Das Fenster **Synchronisierungsvorschau** wird angezeigt:

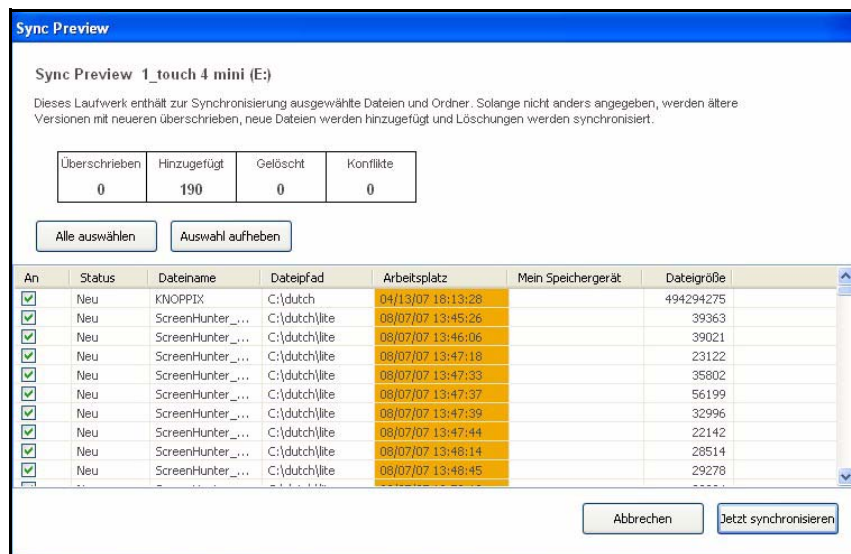


Abbildung 48: Synchronisierungsvorschau

Dort sind die Dateien aufgelistet, die überschrieben werden sollen.

Wenn Sie nicht möchten, dass die ältere Version einer Datei mit einer neu synchronisierten Version überschrieben wird:

- Deaktivieren Sie die Datei in der Spalte **An**.

Synchronisierungsvorschau

Im Fenster **Synchronisierungsvorschau** können Sie die synchronisierten Dateien verwalten:

- Dateien hinzufügen oder löschen
- Festlegen, ob bestehende Dateiversionen überschrieben werden sollen
- Bei Konflikten entscheiden, welche Version einer synchronisierten Datei gespeichert werden soll

Wenn eine Datei auf verschiedenen Computern gleichzeitig bearbeitet wird, kommt es zu einem Konflikt darüber, welche Version der Datei gespeichert werden soll. Wenn eine OneTouch-Festplatte mit einer geänderten Version einer Datei an einen Computer mit einer anderen geänderten Version der Datei angeschlossen wird, wird das Fenster **Synchronisierungsvorschau** angezeigt:

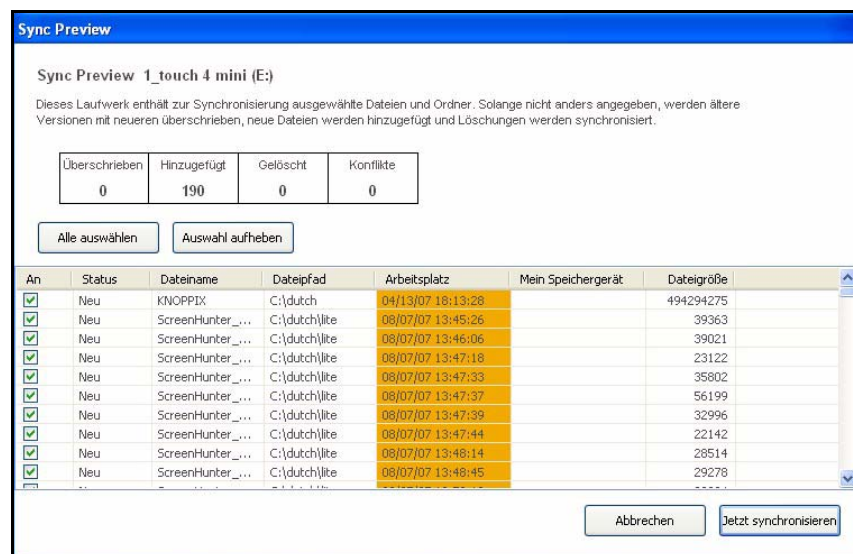


Abbildung 49: Synchronisierungsvorschau

So verwenden Sie die **Synchronisierungsvorschau**:

Schritt 1: Markieren Sie mithilfe des Kontrollkästchens **An** die Dateiversionen, die Maxtor Manager überschreiben, hinzufügen oder löschen soll.

Schritt 2: Klicken Sie auf **Jetzt synchronisieren**, um die Synchronisierung abzuschließen.

Das Fenster **Fortschritt der Synchronisierung** informiert Sie über den Verlauf der Synchronisierung:

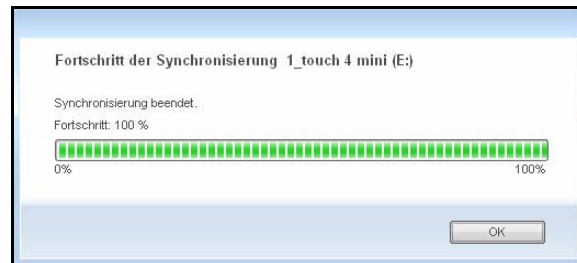


Abbildung 50: Fortschritt der Synchronisierung

Schritt 3: Klicken Sie auf **OK**, sobald die Synchronisierung abgeschlossen ist.

Automatisches Überschreiben

Wenn automatisches Überschreiben aktiviert ist, werden ältere Dateiversionen immer durch neuere Versionen ersetzt.

Wenn automatisches Überschreiben deaktiviert ist, wird das Fenster **Synchronisierungsvorschau** angezeigt, in dem Sie festlegen können, ob eine ältere Version einer Datei mit einer neuen Version überschrieben werden soll.

RAID

Falls Ihre OneTouch III-Festplatte RAID unterstützt, können Sie über das Fenster **Eigene Laufwerke** der OneTouch 4-Festplatte auf diese Funktion zugreifen:



Abbildung 51: Eigene Laufwerke

So verwenden Sie RAID:

Schritt 1: Wählen Sie Ihre OneTouch III-Festplatte im Fenster **Eigene Laufwerke** aus und klicken Sie auf **Einstellungen**.

Das Fenster **Einstellungen** wird angezeigt:

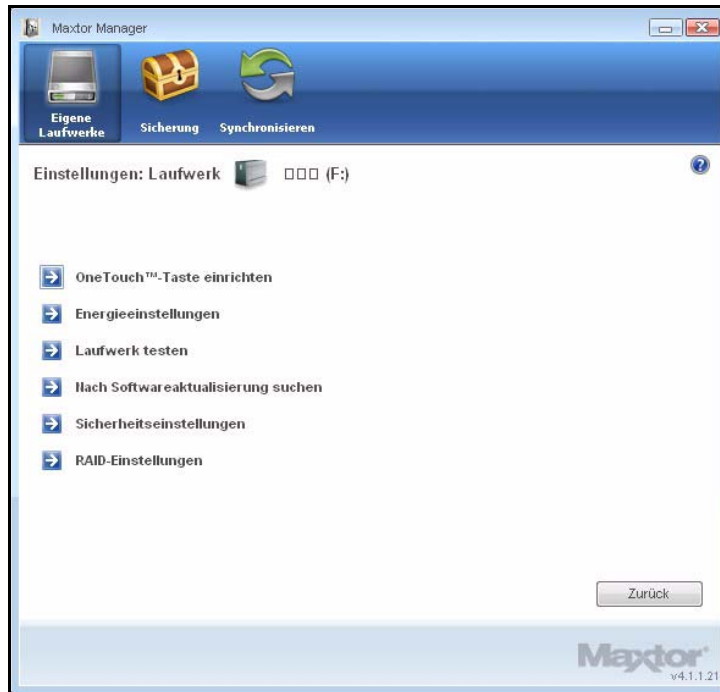


Abbildung 52: *Einstellungen*

Schritt 2: Klicken Sie auf **RAID-Einstellungen**.

Das Fenster **RAID-Einstellungen** wird angezeigt:



Abbildung 53: RAID-Einstellungen

Schritt 3: Wählen Sie eine **RAID-Einstellung** aus und klicken Sie auf **Weiter**.

Eine RAID-Warnung weist Sie auf den drohenden Datenverlust hin:



Abbildung 54: RAID-Warnhinweis

Schritt 4: Klicken Sie auf **Fortfahren**.

Ein Fenster informiert über den Fortschritt der RAID-Einrichtung:

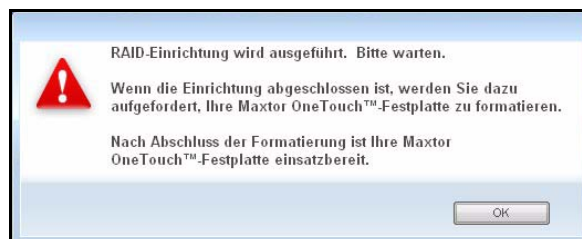


Abbildung 55: Hinweis bezüglich Neuformatierung

Schritt 5: Klicken Sie auf **OK**.

Nach Abschluss der RAID-Einrichtung werden Sie darauf hingewiesen, dass die Festplatte neu formatiert werden muss:

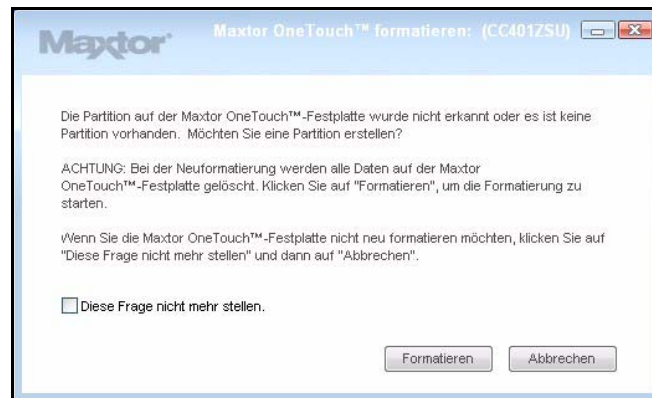


Abbildung 56: Neuformatierung wird ausgeführt

Schritt 6: Klicken Sie auf **Formatieren**.

Die Festplatte ist einsatzbereit, sobald die Formatierung abgeschlossen ist.

Weitere Informationen über RAID finden Sie im Benutzerhandbuch für die OneTouch III-Festplatte.

Häufig gestellte Fragen (FAQ)

Im Folgenden sind einige häufig gestellte Fragen zu OneTouch 4 aufgeführt. Weitere Informationen finden Sie in der Seagate Knowledge Base unter support.seagate.com.

1. Welche Mindestsystemvoraussetzungen sind für OneTouch 4 erforderlich?

Microsoft Windows:

- XP Professional, XP Home, XP Media Center Edition*
 - Vista Home Basic, Vista Home Premium, Vista Business, Vista Ultimate*
- * nur 32-Bit-Betriebssysteme

Macintosh:

- Mac OS X 10.4.9 oder höher

Andere Betriebssystemversionen werden nicht unterstützt. OneTouch 4 wird eventuell auch von anderen Betriebssystemen als externes Speichergerät erkannt, die OneTouch 4 Installationssoftware ist in diesem Fall jedoch nicht lauffähig.

2. Was ist zu tun, falls mein Computer die OneTouch 4 nicht erkennt?

Die Erkennung der OneTouch 4-Festplatte kann bis zu zwei (2) Minuten in Anspruch nehmen. Sollte Ihr Computer das Laufwerk auch nach mehreren Minuten nicht erkennen, führen Sie bitte die folgenden Schritte aus:

- Stellen Sie sicher, dass Strom- und Schnittstellenkabel korrekt angeschlossen sind.

OneTouch 4 Mini-Anwender: Schließen Sie die Schnittstellenkabel in der folgenden Reihenfolge an:

- 1 Strom + Daten
- 2 Nur Strom
- 3 „Typ B“-Schnittstelle direkt an die OneTouch 4 Mini-Festplatte

- **Windows-Anwender:** Stellen Sie sicher, dass die OneTouch 4-Festplatte unter Arbeitsplatz (XP) bzw. Computer (Vista), in der Festplattenverwaltung oder im Geräte-Manager aufgeführt wird.
- **Mac-Benutzer:** Vergewissern Sie sich, dass die OneTouch 4-Festplatte auf dem Apple Desktop angezeigt und vom System Profiler erkannt wird.
- Stellen Sie bei Anschluss über USB-Hub sicher, dass es sich um einen USB-Hub mit eigener Stromversorgung handelt.
- Haben Sie ein DrivePass-Kennwort auf der OneTouch 4-Festplatte eingerichtet und wollen dieses jetzt an einen anderen Computer anschließen? Sollte dies der Fall sein, wird die OneTouch 4-Festplatte vom anderen Computer nicht erkannt. Sie müssen entweder Maxtor Manager auf diesem Computer installieren und die Festplatte entsperren oder die OneTouch 4-Festplatte am ursprünglichen System anschließen und DrivePass mithilfe von Maxtor Manager deaktivieren.

3. Kann ich mithilfe der Backup-Funktion von OneTouch 4 eine Sicherung meines gesamten Systems durchführen?

Nein. Die Backup-Funktion dient der Sicherung Ihrer Daten (Dokumente, Bilder, Musik, Videos usw.) Sie ist nicht dafür geeignet, ein Backup des gesamten Computers zu erstellen. Windows-Anwendern mit OneTouch 4 Plus und OneTouch 4 Mini steht SafetyDrill zur Verfügung, um Backups des gesamten Systems zu erstellen. (SafetyDrill ist auf Macintosh nicht verfügbar.) OneTouch 4-Anwender haben die Möglichkeit, Backup-Lösungen von Drittanbietern oder Betriebssystem-Lösungen (Vista Business oder Vista Ultimate) zu nutzen.

4. Welche Datei- und Ordnerarten lassen sich mit den Sicherungs- und Synchronisierungsfunktionen von Maxtor Manager nicht verarbeiten?

Die Sicherungs- und Synchronisierungsfunktionen können die folgenden Datei- und Ordnerarten nicht sichern bzw. synchronisieren:

- Systemdateien/-ordner (Betriebssystem- und/oder Programmdateien) einschließlich versteckter Dateien/Ordner.
- Mit Outlook, Outlook Express, Windows Mail und Macintosh Mail erstellte persönliche Maildateien
- Finanzdateien/-daten
- Andere Anwenderdateien/-ordner

Die Sicherungs- und Synchronisierungsfunktionen von Maxtor Manager dienen der Sicherung bzw. Synchronisierung des Ordners **Eigene Dateien** (Windows XP) bzw. **Dokumente** (Mac OS X) eines Benutzers bzw. des **persönlichen Ordners** unter Vista.

5. Gibt es eine Möglichkeit, ein vergessenes DrivePass- oder Maxtor Verschlüsselung-Kennwort zurückzugewinnen?

Nein. Vergessene Kennwörter lassen sich nicht zurückgewinnen.

- Wenn Sie Ihr DrivePass-Kennwort vergessen, müssen Sie die OneTouch-Festplatte vor erneuter Verwendung löschen. Alle Daten auf der Festplatte gehen dabei verloren.
- Wenn Sie ein Maxtor Verschlüsselung-Kennwort vergessen, müssen Sie den verschlüsselten Ordner löschen. Alle Daten, die sich im entsprechenden Ordner befinden, gehen dabei verloren.

Seagate empfiehlt dringend, Kennwörter zu verwenden, die Sie sich einfach merken können, bzw. Kennwörter aufzuschreiben und an einem sicheren Ort zu verwahren.

6. Lässt sich OneTouch 4 ohne Installation der Software betreiben?

Ja. OneTouch 4 lässt sich als externes Speicherlaufwerk für die Speicherung von Daten verwenden. Zur Verwendung von Zusatzprogrammen wie der Sicherungsfunktion ist jedoch die Installation der auf Ihrer OneTouch 4-Festplatte enthaltenen Maxtor Manager-Software erforderlich.

7. Kann ich meine OneTouch 4-Festplatte sowohl für Macintosh- als auch für Windows-Computer verwenden?

Nein. Die Dateisystemformate von Windows und Macintosh sind nicht kompatibel. Windows XP und Vista verwenden das Dateisystem NTFS, Macintosh hingegen das Dateisystem HFS+.

Windows kann mit einem Mac erstellte Laufwerke nicht erkennen. Mac OS X erkennt mit Windows formatierte Laufwerke zwar, kann jedoch nicht auf diese schreiben. Es gibt also keine sichere Möglichkeit, Ihre OneTouch 4-Festplatte für beide Betriebssystemplattformen zu verwenden.

8. Wie lassen sich Dateien am einfachsten auf die OneTouch 4-Festplatte übertragen?

Am einfachsten ist die Übertragung von Dateien und Ordnern auf Ihre OneTouch 4-Festplatte mithilfe der Copy-and-Paste- bzw. Drag-and-Drop-Methoden von Windows/Macintosh. Weitere Informationen zur Dateiübertragung finden Sie in den Hilfedateien bzw. der Knowledge Base von Windows/Apple.

9. Die OneTouch 4-Festplatte scheint keinen Ein- und Ausschalter zu besitzen. Wie kann ich sie von meinem Computer trennen?

Die Trennung der OneTouch 4-Festplatte von Ihrem System hängt vom verwendeten Betriebssystem ab:

Windows:

- 1 Doppelklicken Sie auf das Symbol **Hardware sicher entfernen** im Systembereich der Taskleiste.
- 2 Wählen Sie OneTouch 4 aus der Geräteliste aus und klicken Sie auf **Beenden** und anschließend auf **OK**.
- 3 Trennen Sie die Verbindung zwischen der OneTouch 4-Festplatte und Ihrem Computer.

Macintosh:

- 1 Klicken Sie auf das OneTouch 4-Volume und ziehen Sie es in den Papierkorb.
- 2 Trennen Sie die Verbindung zwischen der OneTouch 4-Festplatte und Ihrem Computer.

Sie können die OneTouch 4-Festplatte auch von Ihrem Computer trennen, nachdem dieser heruntergefahren ist.

Hinweis: Trennen Sie die OneTouch 4-Festplatte nie während einer laufenden Datenübertragung zwischen Computer und Laufwerk. Ein nicht ordnungsgemäßes Trennen der OneTouch 4-Festplatte kann zu Datenbeschädigung oder Datenverlust führen.

10. Was kann ich tun, wenn meine OneTouch 4-Software gelöscht oder beschädigt ist?

Auf der Festplatte sind die Installationssoftware und Hilfsprogramme von OneTouch 4 vorinstalliert. Diese Daten gehen beim Löschen oder Neuformatieren der Festplatte verloren. Seagate empfiehlt, vor Verwendung des Laufwerks sämtliche Installationsdateien auf Ihr lokales System zu kopieren.

Sollten die Installations- und Hilfsprogrammdateien von der OneTouch 4 gelöscht oder beschädigt sein, haben Sie die Möglichkeit, diese von der Seagate-Website unter www.seagate.com erneut herunterzuladen. Eine Liste mit sämtlichen für Ihre OneTouch 4-Festplatte verfügbaren Downloads finden Sie auf der Website unter dem Link **Download-Center**.

Index

A

- Abschließen der Synchronisierung 82
- Aktivieren von DrivePass 49
- Ändern des DrivePass-Kennworts 60
- Angepasste Synchronisierung 76
- Anzeigen des Sicherungsprotokolls 42
- Automatische Synchronisierung 93
 - Deaktivieren der automatischen Synchronisierung 93
- Automatisches Überschreiben 96

B

- Bearbeiten der Sicherungseinstellungen 33
- Bearbeiten der Synchronisierungseinstellungen 85
- Benutzer von OneTouch II und III 48
 - RAID 97
 - Synchronisieren von Ordnern 74
 - Vergessenes Kennwort 67
 - Verwaltung der Sicherheitsfunktionen 48
- Benutzerdefinierte Sicherung 26

D

- Datensicherung und -wiederherstellung 23
 - Erstellen eines Sicherungsplans 23
 - Wiederherstellen von Dateien 43
- Deaktivieren der automatischen Synchronisierung 93
- Deaktivieren der geplanten Sicherung 40
- DrivePass 48
 - Aktivieren von DrivePass 49
 - Ändern des DrivePass-Kennworts 60
 - Entfernen von DrivePass 55
 - Entsperren der OneTouch-Festplatte 54
 - Vergessenes Kennwort 67

E

Einfache Sicherung *23*

Einfache Synchronisierung *74*

Einführung *1*

 Installation der Software *1*

 Verwenden des Taskleistensymbols *7*

Energieeinstellungen *16*

Entfernen von DrivePass *55*

Entsperren der OneTouch-Festplatte *54*

Erstellen eines Sicherungsplans *23*

 Benutzerdefinierte Sicherung *26*

 Einfache Sicherung *23*

F

Festplattenverwaltung *10*

 Energieeinstellungen *16*

 Konfigurieren der OneTouch-Taste *11*

 Testen der Festplatte *19*

G

Geplante Sicherung *40*

H

Häufig gestellte Fragen *102*

I

Installation der Software *1*

K

Konfigurieren der OneTouch-Taste *11*

L

Löschen der Synchronisierungseinstellungen *91*

Löschen eines Sicherungsplans *38*

M

Manuelle Sicherung *41*

R

RAID *97*

S

Synchronisieren von Ordnern *74*

Abschließen der Synchronisierung *82*

Angepasste Synchronisierung *76*

Bearbeiten der Synchronisierungseinstellungen *85*

Einfache Synchronisierung *74*

Überprüfen des Synchronisierungsstatus *89*

Synchronisierungsvorschau *95*

Automatisches Überschreiben *96*

T

Testen der Festplatte *19*

U

Überprüfen des Synchronisierungsstatus *89*

V

Verwalten der Sicherungseinstellungen *33*

Anzeigen des Sicherungsprotokolls *42*

Bearbeiten der Sicherungseinstellungen *33*

Geplante Sicherung *40*

Löschen eines Sicherungsplans *38*

Manuelle Sicherung *41*

Verwaltung der Sicherheitsfunktionen *48*

DrivePass *48*

Verwenden des Taskleistensymbols *7*

W

Wiederherstellen der neuesten Version *47*

Wiederherstellen einer älteren Version *46*

Wiederherstellen von Dateien *43*

Wiederherstellen der neuesten Version *47*

Wiederherstellen einer älteren Version *46*