

Maxtor®

OneTouch™ 4

Manual del usuario de Macintosh

Contenido

Introducción	1
Uso de la Herramienta de formateo	1
Preparación manual del software	4
Instalación del software	10
Gestión de las unidades	16
Personalización del botón OneTouch	16
Ejecución del diagnóstico	19
Copia de seguridad y restauración de carpetas	21
Creación de planes de copia de seguridad	22
Uso de la Copia de seguridad simple	22
Creación de un plan de copia de seguridad personalizada	26
Gestión de planes de copia de seguridad	34
Edición de la configuración de la copia de seguridad	34
Eliminación de planes de copia de seguridad	39
Copia de seguridad manual	40
Restauración de archivos	41
Usuarios de OneTouch II y III	44
Gestión de la seguridad	44
Uso de DrivePass	44
Activación de DrivePass	44
Desbloqueo de la unidad OneTouch	47
Eliminación de DrivePass	53
Cambio de la contraseña de DrivePass	56
Si olvida la contraseña...	58
Sincronización de carpetas	64
Uso de la sincronización preconfigurada	65
Uso de la sincronización personalizada	66

Conclusión de la sincronización	69
Eliminación de carpetas de la sincronización	70
Comprobación del estado de la sincronización	71
Sincronización manual	71
Uso de la ventana Maxtor Synchronization	72
Uso de la sobrescritura automática	73
Uso de RAID	74
Preguntas más frecuentes	81
Índice	i

Introducción

La unidad Maxtor OneTouch 4 ofrece las siguientes funciones:

- Copia de seguridad y restauración para la protección de datos
- Un botón OneTouch personalizado para abrir rápidamente los programas más utilizados

Si cuenta con OneTouch II o III, también se puede acceder a las funciones disponibles en esta unidad:

- Posibilidad de sincronizar una o más carpetas entre dos o más ordenadores
- Configuración de seguridad para proteger mediante contraseña su información más importante

El software Maxtor OneTouch está cargado en la unidad OneTouch. Puesto que el software está configurado para un sistema operativo Windows, es necesario prepararlo para su instalación en un ordenador Macintosh.

Uso de la Herramienta de formateo

La Herramienta de formateo de Mac OneTouch 4 prepara automáticamente el software Maxtor Manager para su instalación en un equipo Macintosh.

Procedimiento para utilizar la Herramienta de formateo de Mac OneTouch 4:

Paso 1: Conecte la unidad OneTouch 4 al ordenador.

Aparecerá un icono de **New volume** (Nuevo volumen) en el escritorio:



Paso 2: Haga doble clic en el icono de **Nuevo volumen**.

Se abrirá la ventana del Finder para el **nuevo volumen**:



Figura 1: Nuevo volumen

La ventana del Finder para el **nuevo volumen** contiene la Herramienta de formateo de **Mac OneTouch 4**.

Paso 3: Haga doble clic en el icono de **Mac OneTouch 4 Plus**.

Aparecerá la ventana **Mac OneTouch 4 Formatter**:



Figura 2: Mac OneTouch 4 Formatter

Paso 4: Tras leer la descripción de las acciones que realiza la Herramienta de formateo, haga clic en **Formatear** para formatear la unidad OneTouch 4 Plus para un equipo Macintosh.

El resto de la preparación del software es automático. El usuario verá lo siguiente:

- Se desmontará y reformateará la unidad Nuevo volumen:

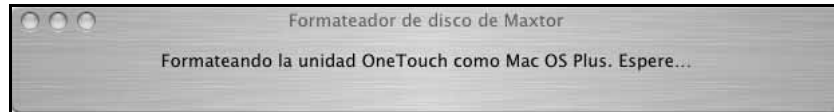


Figura 3: Formateo en curso

- Cuando haya finalizado el formateo, el icono OneTouch se actualizará para mostrar el nombre de la unidad:



- El archivo **OneTouch 4.dmg** aparecerá en el escritorio:



- El archivo **dmg** creará automáticamente un programa de instalación de **OneTouch 4**:



- Se abrirá la ventana de **bienvenida** del programa de instalación de OneTouch 4



Figura 4: Ventana de bienvenida

Preparación manual del software

Si no desea utilizar la Herramienta de formateo, deberá preparar manualmente el software Maxtor Manager para su instalación en un Macintosh.

Procedimiento para preparar manualmente el software:

Paso 1: Conecte la unidad OneTouch 4 al ordenador.

Aparecerá un icono de **New volume** (Nuevo volumen) en el escritorio:



Paso 2: Haga doble clic en el icono de **Nuevo volumen**.

Aparecerá la ventana del Finder para el **nuevo volumen**:

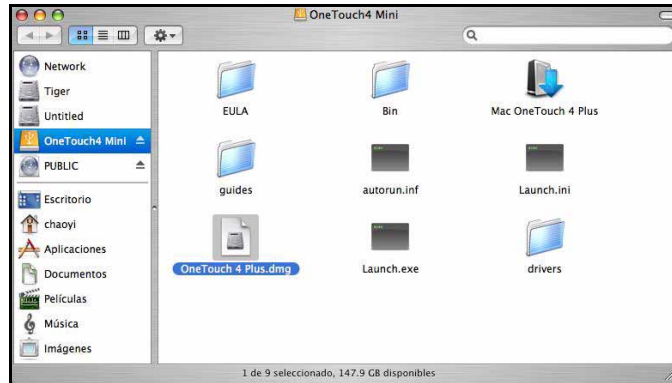


Figura 5: Nuevo volumen

Paso 3: Arrastre el archivo **Maxtor Manager.dmg** al escritorio.

Paso 4: Vaya a **Aplicaciones > Utilidades > Utilidad de Discos**:

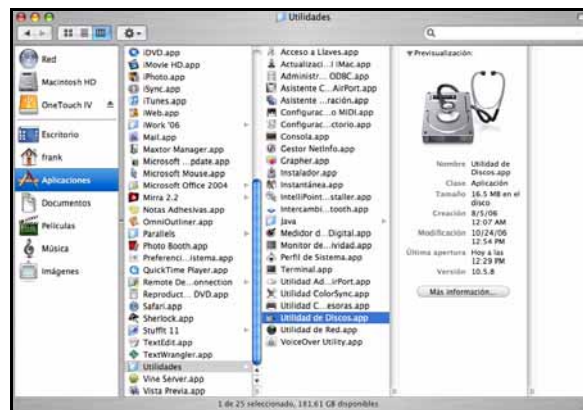


Figura 6: Utilidad de Discos

Se abrirá la ventana **Utilidad de Discos**:

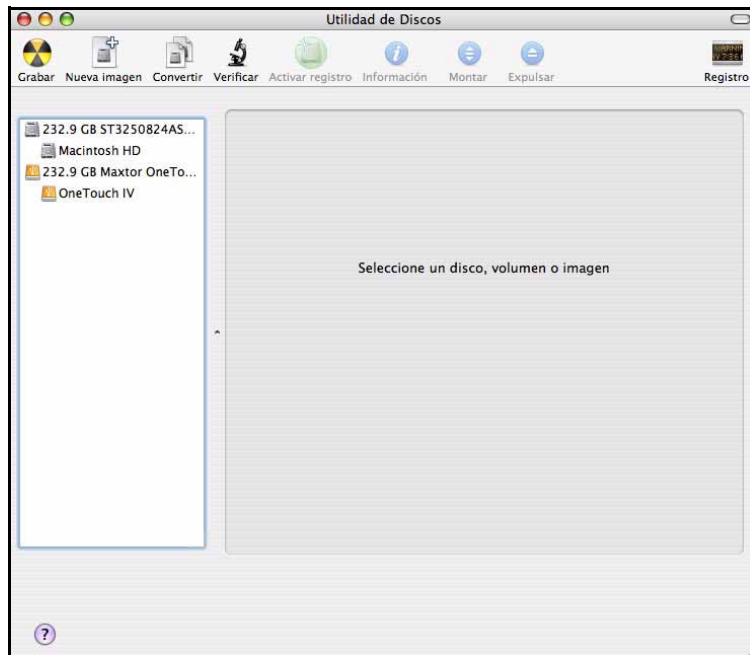


Figura 7: Eliminación de la Utilidad de Discos

Paso 5: Seleccione **OneTouch 4** en la lista:

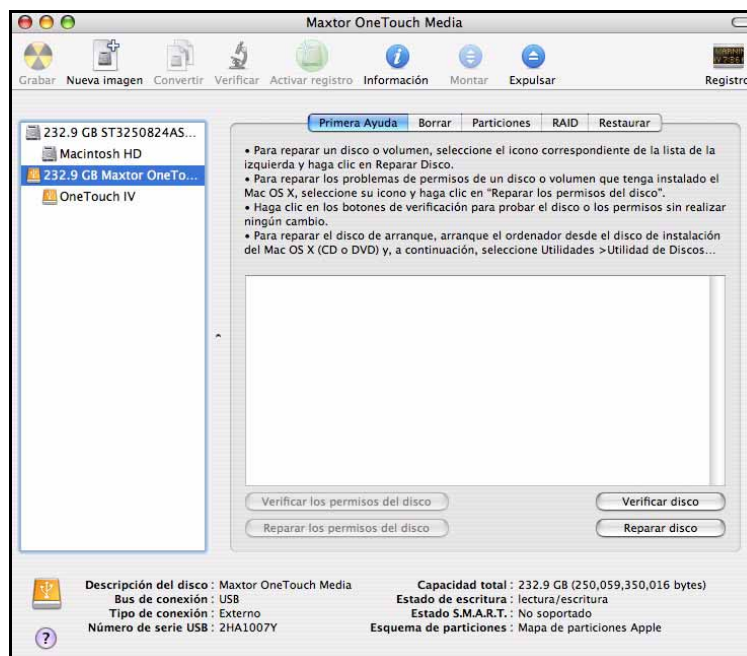


Figura 8: Eliminación de la Utilidad de Discos

Paso 6: Haga clic en la ficha **Borrar**:

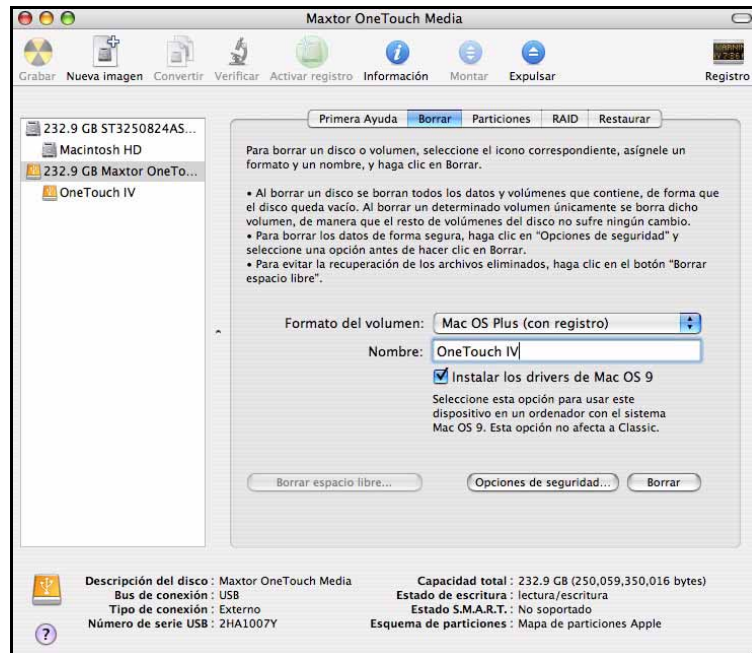


Figura 9: Eliminación de la Utilidad de Discos

Paso 7: Introduzca la siguiente información:

- En **Formato del volumen**, seleccione **Mac OS Plus...**
Funcionarán todas las opciones de **Mac OS Plus**.
- En **Nombre**, introduzca el nombre que desea asignar a la unidad OneTouch 4.
- Desmarque la selección de **Instalar los drivers de Mac OS 9**.

Paso 8: Haga clic en **Borrar**.

Aparecerá una hoja de advertencia de **borrado de disco**:

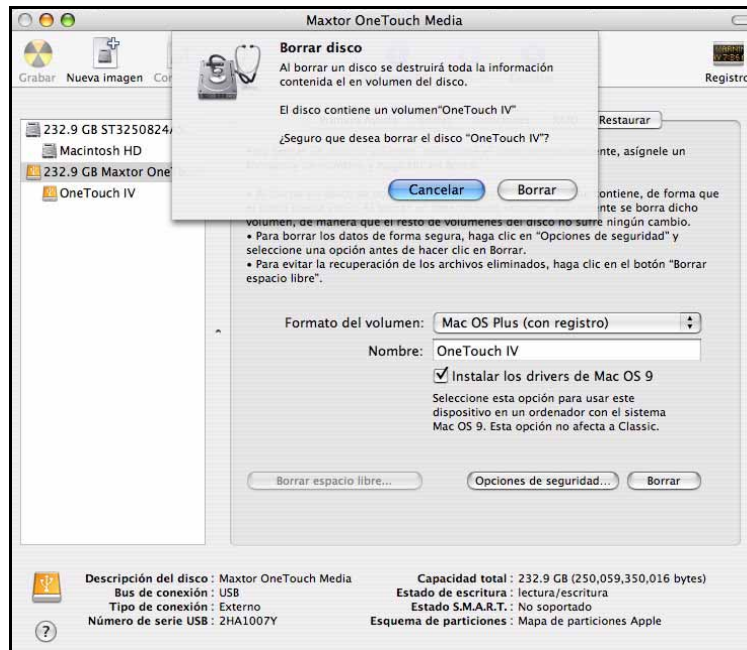


Figura 10: Advertencia de borrado de disco

Paso 9: Haga clic en **Borrar** en la hoja de advertencia.

La unidad OneTouch 4 se desmontará y, a continuación, volverá a montarse con el nombre indicado.

Paso 10: Cierre la Utilidad de Discos.

El archivo dmg arrastrado al escritorio creará automáticamente un volumen montado de **OneTouch 4**:



Paso 11: Haga doble clic en el icono **OneTouch 4**.

Se abrirá la ventana del Finder para **OneTouch 4**:



Figura 11: OneTouch 4

Paso 12: Haga clic en el icono **OneTouch 4**.

Se abrirá la ventana de **bienvenida** del programa de instalación de OneTouch 4



Figura 12: Ventana de bienvenida

Instalación del software

Procedimiento para instalar el software OneTouch:

Paso 1: En la ventana de **bienvenida**, haga clic en **Continuar**.

Se abrirá la ventana **Léame**:



Figura 13: Léame

Paso 2: Cuando haya leído la información, haga clic en **Continuar**.

Se abrirá la ventana **Contrato de licencia**:

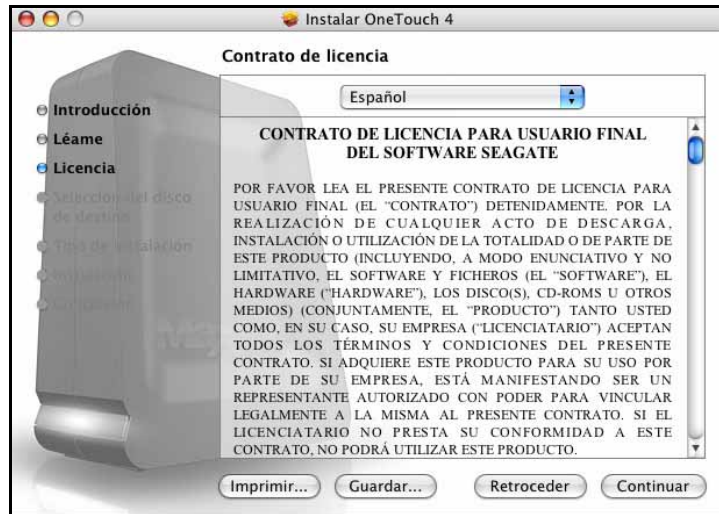


Figura 14: Contrato de licencia

Paso 3: Haga clic en **Continuar**.

En una hoja se requerirá su aprobación para continuar con la instalación:



Figura 15: Hoja Contrato de licencia

Paso 4: Haga clic en **Acepto** en la hoja para continuar con la instalación.

Se abrirá la ventana **Seleccionar un disco de destino**:



Figura 16: Selección de un disco de destino

Paso 5: Si aún no está seleccionada, seleccione la unidad de disco duro Macintosh y haga clic en **Continuar**.

Nota: El software OneTouch 4 sólo puede instalarse en el volumen de arranque.

Se abrirá la ventana **Tipo de instalación**:

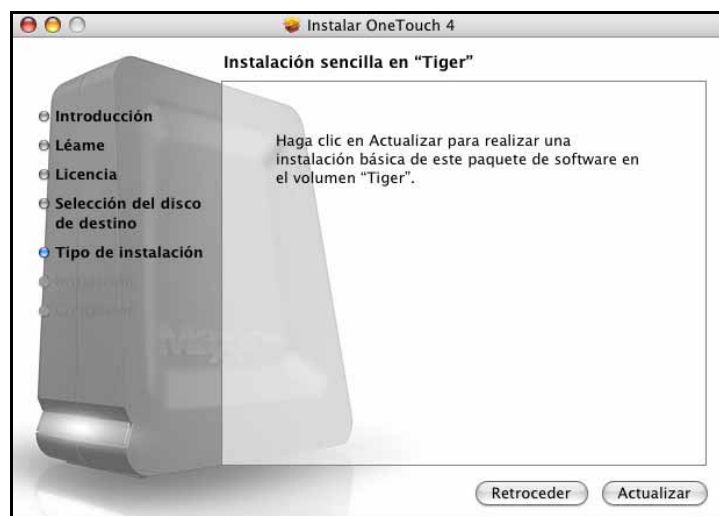


Figura 17: Tipo de instalación

Paso 6: Haga clic en **Instalar**.

Una hoja le avisará de que debe reiniciar el ordenador:



Figura 18: Advertencia de reinicio

Paso 7: Haga clic en **Continuar instalación** en la hoja.

Una ventana de progreso le mantendrá informado sobre el estado de la instalación:



Figura 19: Instalación de OneTouch 4

Cuando se complete la instalación, se abrirá una ventana **Reiniciar**:

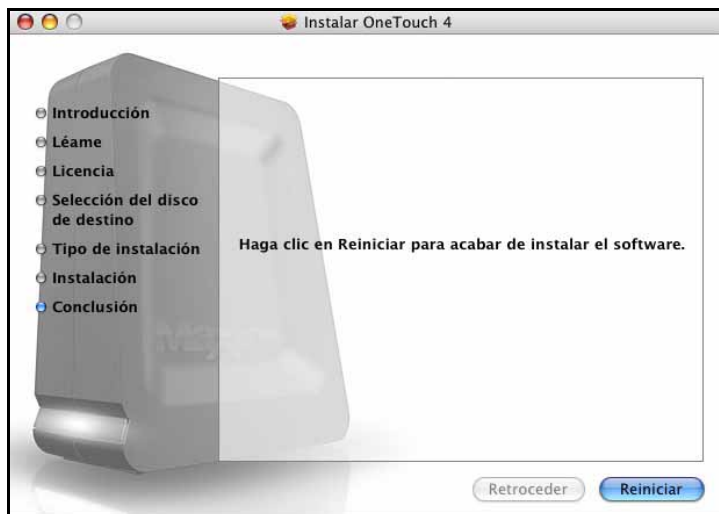


Figura 20: Reiniciar

Paso 8: Haga clic en **Reiniciar** para reiniciar el ordenador y completar la instalación.

Una vez reiniciado el ordenador, aparecerá un icono de Maxtor Manager en el escritorio:



Paso 9: Haga doble clic en el icono de Maxtor Manager para abrir la aplicación Maxtor Manager:

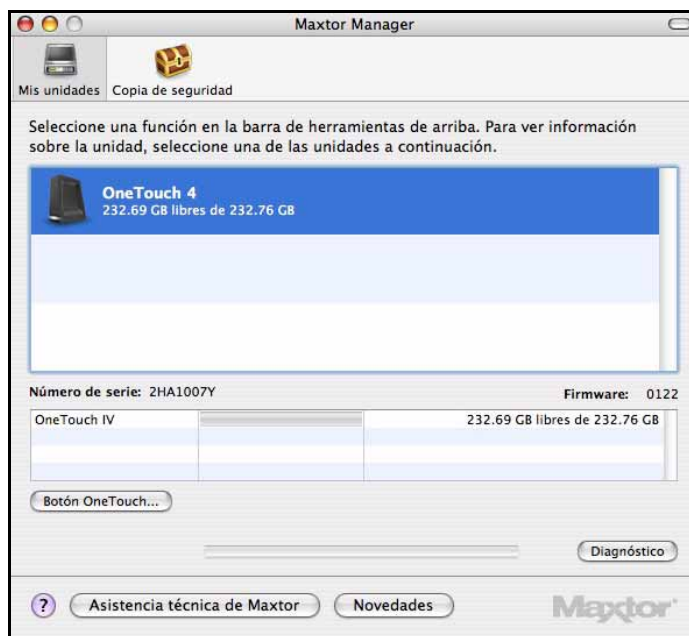


Figura 21: Aplicación Maxtor Manager

Está listo para utilizar la unidad Maxtor OneTouch 4.

Gestión de las unidades

La vista **Mis unidades** es el punto central desde el que se gestionan los dispositivos Maxtor OneTouch™. Se muestran todos los dispositivos Maxtor conectados al ordenador:

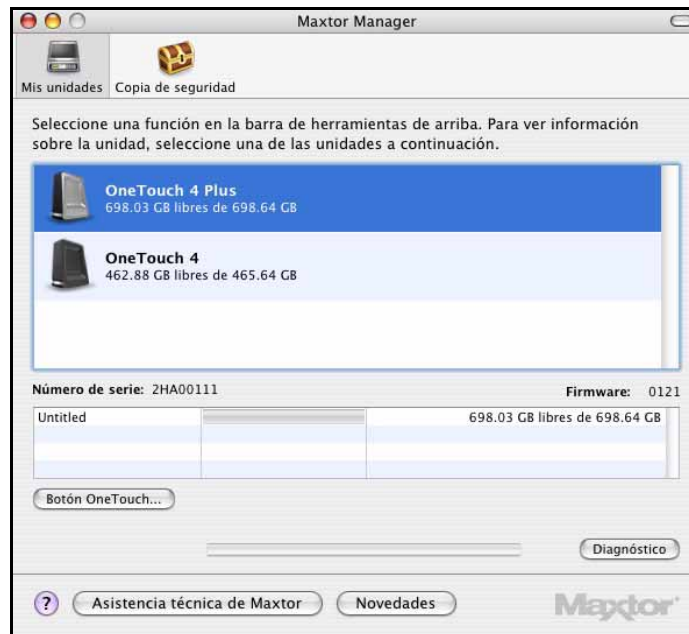


Figura 1: Mis unidades

La barra de herramientas de la parte superior de la ventana ofrece acceso a las funciones de las unidades y permite gestionar sus utilidades.

Nota: Las unidades externas se detectan automáticamente y aparecen en una lista en la ventana **Mis unidades**. Es posible que el software de Maxtor Manager tarde unos segundos en reconocer el dispositivo. Si el dispositivo no aparece, asegúrese de que está bien conectado y encendido.

Personalización del botón OneTouch

Es posible personalizar el botón OneTouch, situado en la parte delantera de la unidad, para que la unidad OneTouch realice automáticamente la acción elegida por el usuario cuando éste lo pulse.

Se puede configurar el botón OneTouch para:

- Realizar la copia de seguridad de las carpetas en el momento
- Abrir la aplicación elegida por el usuario

Procedimiento para personalizar el botón OneTouch:

Paso 1: En la ventana **Mis unidades**, haga clic en **Botón OneTouch**.

Aparecerá una hoja:

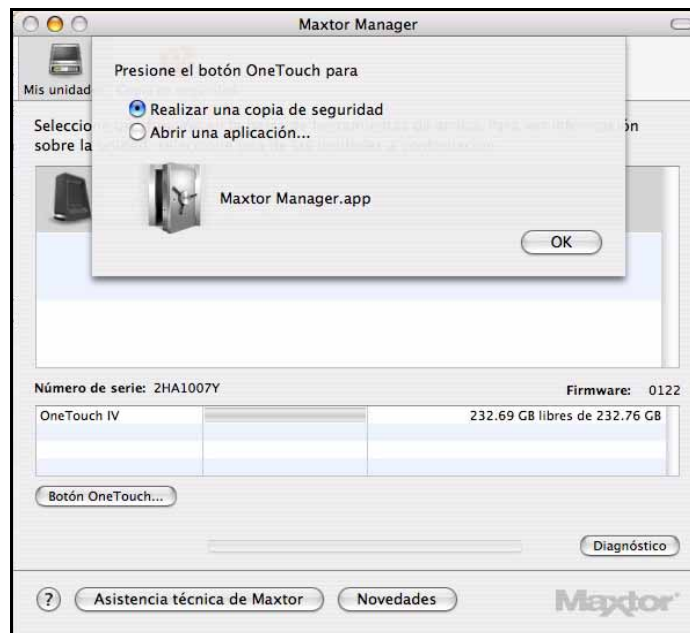


Figura 2: Personalización del botón OneTouch

Paso 2: Seleccione **Realizar una copia de seguridad** para vincular la acción con el botón OneTouch.

— O BIEN —

Seleccione **Abrir una aplicación** para elegir una aplicación que se abrirá al pulsar el botón OneTouch.

Aparecerá un panel **Abrir**:



Figura 3: Menú de aplicaciones

Paso 3: Seleccione la aplicación que desea asociar al botón OneTouch y haga clic en **Abrir**.

La aplicación elegida aparecerá en la hoja:

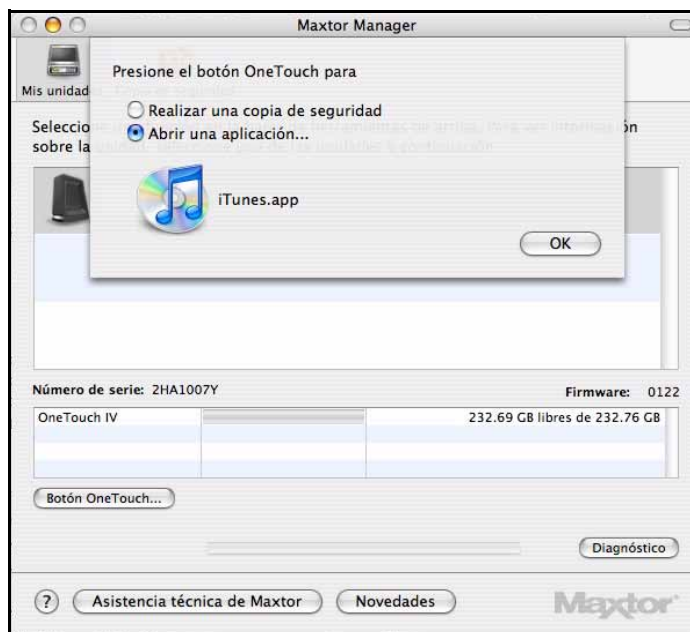


Figura 4: Personalización del botón OneTouch: aplicación seleccionada

Paso 4: Haga clic en **OK** (Aceptar).

Ahora podrá abrir la aplicación seleccionada pulsando el botón OneTouch.

Ejecución del diagnóstico

Utilice el Diagnóstico para comprobar el estado de las unidades OneTouch. La utilidad de diagnóstico realiza las pruebas sin alterar los datos de la unidad.

Procedimiento para ejecutar el diagnóstico:

- En la vista **Mis unidades**, haga clic en **Diagnóstico**.

La barra de estado indicará el progreso del diagnóstico:

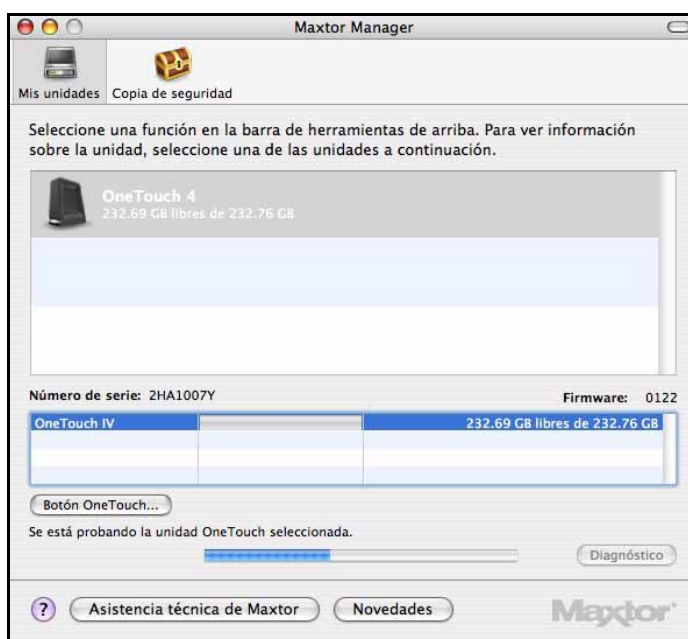


Figura 5: *Diagnóstico en curso*

Cuando la prueba haya finalizado, los resultados aparecerán en la vista **Mis unidades**:

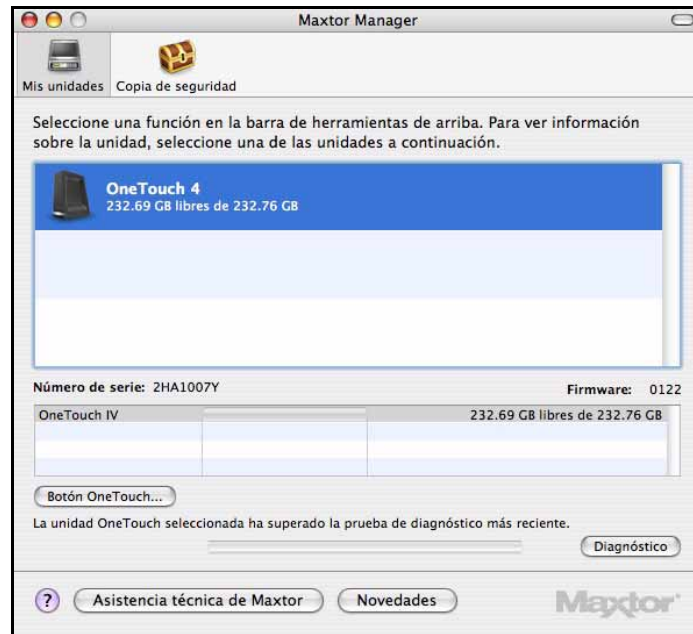


Figura 6: Diagnóstico completado

La unidad de la ilustración anterior funciona con normalidad. Si el diagnóstico detecta un error durante las pruebas, se mostrará el número de serie del dispositivo con problemas, junto con instrucciones para ponerse en contacto con Seagate para solicitar asistencia técnica y servicio.

Copia de seguridad y restauración de carpetas

La función Copia de seguridad de Maxtor OneTouch permite al usuario:

- Crear y gestionar varios planes de copia de seguridad
- Programar la copia de seguridad de las carpetas seleccionadas
- Editar la configuración de la copia de seguridad
- Realizar una copia de seguridad inmediata
- Restaurar los archivos de los que se ha realizado una copia de seguridad

Tras la copia de seguridad inicial, el software OneTouch realiza una copia de seguridad de los archivos modificados de las carpetas de las que se ha realizado una copia de seguridad según una programación establecida o al hacer clic en **Realizar la copia de seguridad ahora** en la vista **Copia de seguridad**.

Se puede crear un plan de copia de seguridad para obtener una copia de seguridad de todas las carpetas o varios planes de copia de seguridad para distintos grupos de carpetas.

Se puede utilizar cualquiera de los dos tipos de plan de copia de seguridad:

- **Copia de seguridad simple:** opción preconfigurada que realiza una copia de seguridad de la carpeta de inicio todos los días a las 22:00 horas.
— O BIEN —
- **Copia de seguridad personalizada:** el usuario selecciona las carpetas de las que desea realizar una copia de seguridad y define la ubicación de destino y el programa.

Creación de planes de copia de seguridad

Uso de la Copia de seguridad simple

Utilice la Copia de seguridad simple para realizar una copia de seguridad de la carpeta de inicio todos los días a las 22:00 horas.

Procedimiento para utilizar la Copia de seguridad simple:

Paso 1: Haga clic en **Copia de seguridad** en la barra de herramientas.

Aparecerá la vista **Planes de copia de seguridad**:

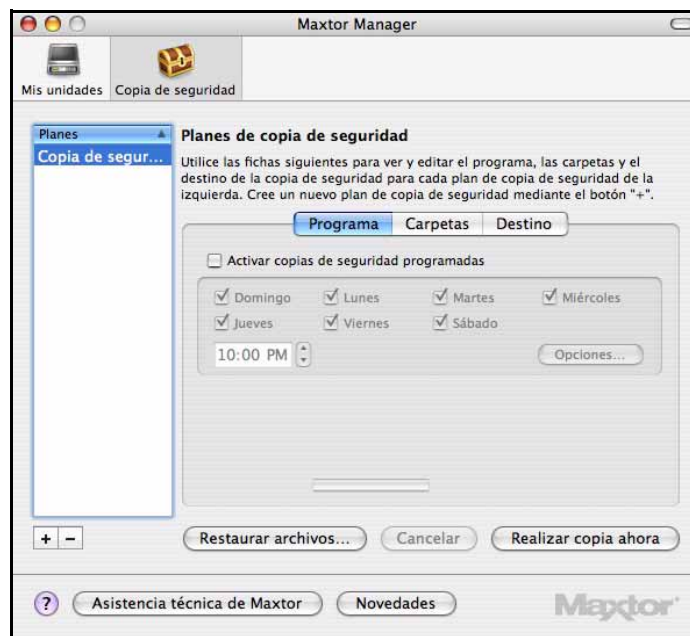


Figura 1: Programa de copia de seguridad

La opción **Copia de seguridad simple** aparecerá en la lista **Planes de copia de seguridad**.

La primera vez que se abre la vista **Planes de copia de seguridad**, aparece una hoja con la descripción de la Copia de seguridad simple:



Figura 2: Ventana de bienvenida de la Copia de seguridad simple

Paso 2: Haga clic en **OK**.

Paso 3: Seleccione **Activar copias de seguridad programadas**.

Se programará la realización de una copia de seguridad todos los días a las 22:00 horas:



Figura 3: Programa de Copia de seguridad simple

Paso 4: Para cambiar el nombre del plan de Copia de seguridad, haga doble clic en **Copia de seguridad simple** en el panel **Planes de copia de seguridad** para poder editarlo y, a continuación, introduzca un nombre.

Paso 5: Seleccione **Copia de seguridad simple** o el nombre que le haya dado y haga clic en **Realizar copia ahora**.

Aparecerá una barra de progreso debajo de la vista de la ficha **Programa** que le informará del progreso de la copia de seguridad:

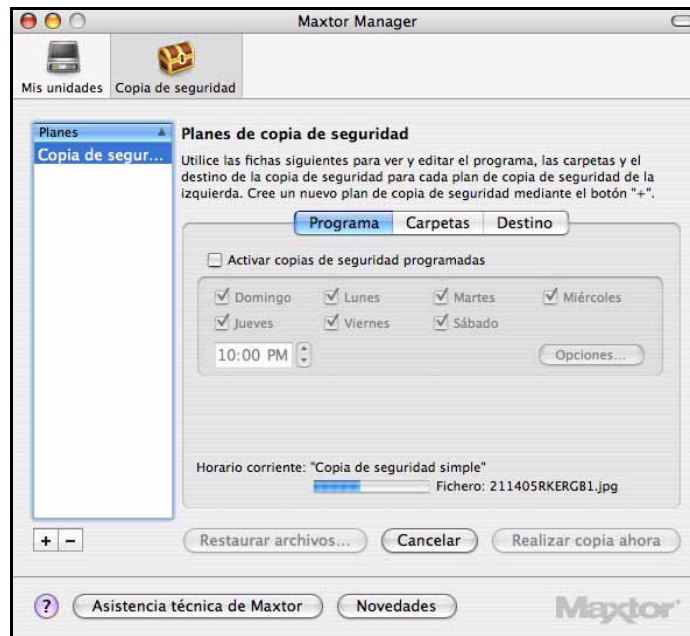


Figura 4: Progreso de la Copia de seguridad simple

Cuando finalice la copia de seguridad, se mostrará la fecha, la hora y el número de archivos copiados.



Figura 5: Copia de seguridad simple completada

Creación de un plan de copia de seguridad personalizada

Procedimiento para seleccionar carpetas específicas para la copia de seguridad y configurar una ubicación de destino y un programa:

Paso 1: Haga clic en **Copia de seguridad** en la barra de herramientas.

Aparecerá la vista de la ficha **Programa de planes de copia de seguridad**:

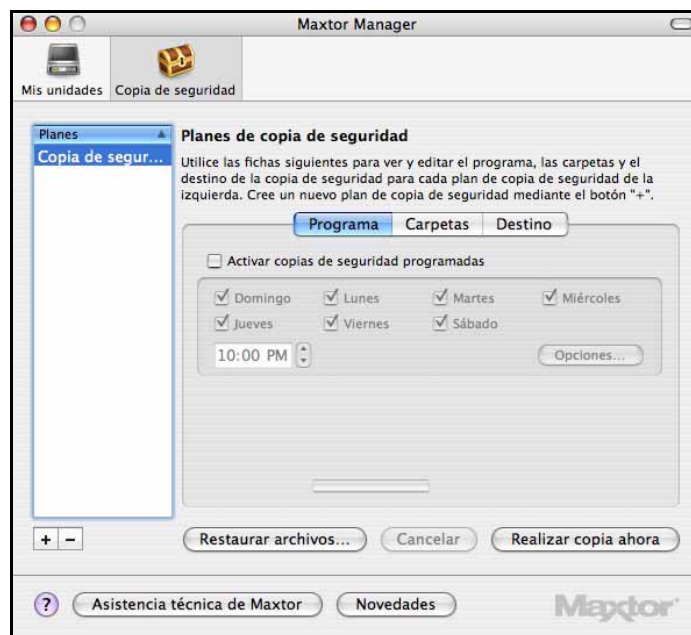


Figura 6: Planes de copia de seguridad

Paso 2: Haga clic en el signo más (+) que encontrará debajo de la lista **Planes de copia de seguridad** para añadir una copia de seguridad personalizada.

En la lista **Planes de copia de seguridad** aparecerá **Copia de seguridad sin título**:



Figura 7: Plan de copia de seguridad personalizada

Paso 3: Para asignar un nombre a este plan de copia de seguridad, haga doble clic en **copia de seguridad sin título** para poder editarlo y, a continuación, introduzca un nombre:



Figura 8: Asignación de un nombre al plan de copia de seguridad personalizada

Paso 4: Seleccione **copia de seguridad sin título** o el nombre que le haya asignado (**Copia de seguridad personalizada** en la imagen anterior) y, a continuación, seleccione **Activar copias de seguridad programadas** en la vista de ficha **Programa**.

Se activará la vista de la ficha **Programa**:



Figura 9: Programa del plan de copia de seguridad

Paso 5: Seleccione los días y las horas en las que desea que se realice la copia de seguridad y haga clic en **Opciones**.

Paso 6: Aparecerá la hoja de opciones de energía:

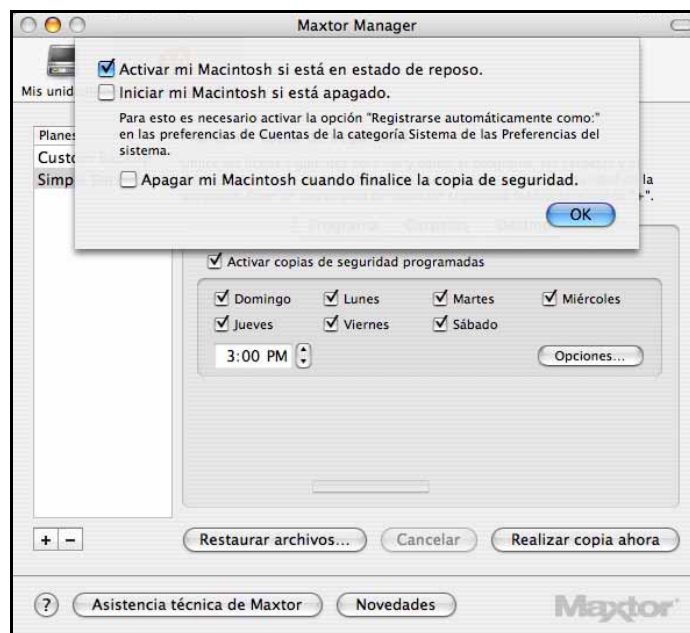


Figura 10: Opciones del programa de copia de seguridad

Paso 7: Configure las opciones de energía de modo que se ajusten a su programa de copia de seguridad y haga clic en **OK**.

Paso 8: Haga clic en **Carpetas** en la vista **Planes de copia de seguridad**.

Aparecerá la vista de la ficha **Carpetas** de **Planes de copia de seguridad**:

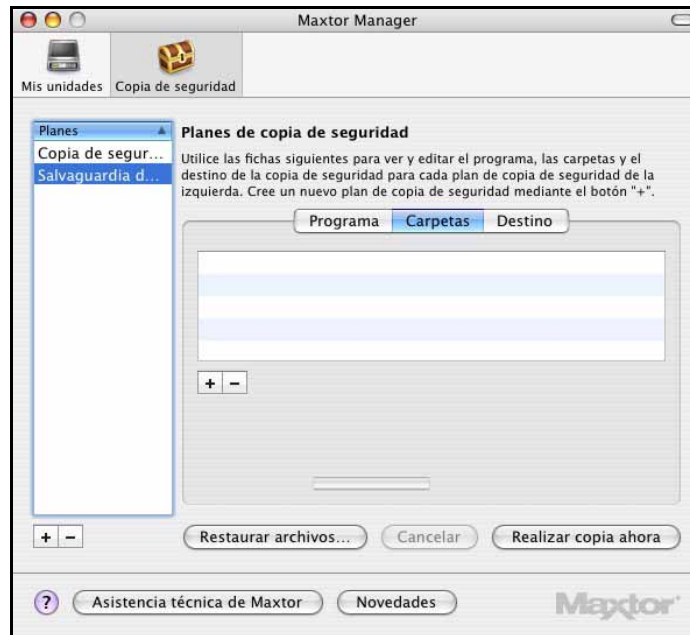


Figura 11: Opciones de carpeta de copia de seguridad

Paso 9: Haga clic en el signo más (+) que encontrará debajo de la vista de la ficha **Carpetas** para buscar la carpeta de la que desea realizar una copia de seguridad. Aparecerá un panel Abrir:

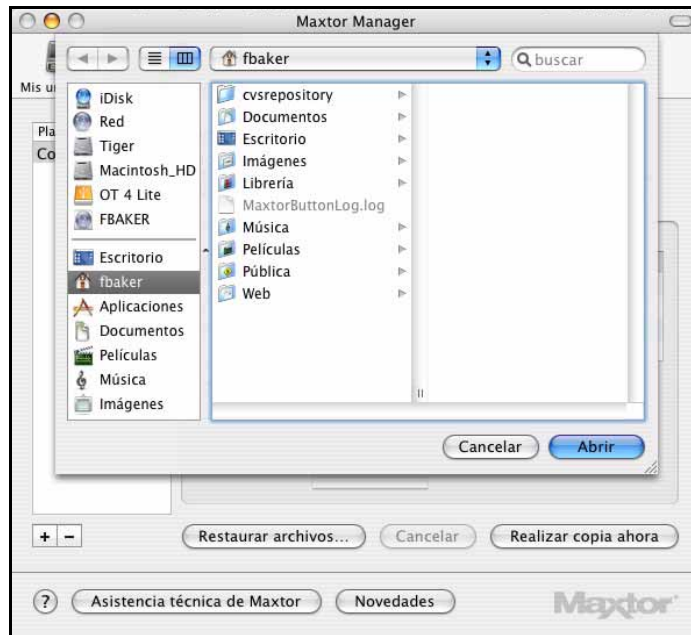


Figura 12: Panel de Maxtor Manager

Paso 10: Seleccione una carpeta para realizar una copia de seguridad y haga clic en **Abrir**.
Aparecerá la vista de la ficha **Carpetas** en la que se mostrará la ruta de la carpeta seleccionada:



Figura 13: Ruta de la carpeta de copia de seguridad

Paso 11: Haga clic en **Destino** en la vista **Planes de copia de seguridad**.

Aparecerá la vista de la ficha **Destino** de **Planes de copia de seguridad**:



Figura 14: Destino del plan de copia de seguridad

En la lista aparecen las unidades conectadas actualmente al ordenador.

Paso 12: Seleccione la unidad de destino para la copia de seguridad y haga clic en **Definir**. Aparecerá el nombre y el número de serie de la unidad seleccionada:



Figura 15: Destino del plan de copia de seguridad seleccionado

Gestión de planes de copia de seguridad

Edición de la configuración de la copia de seguridad

Procedimiento para editar la configuración de un plan de copia de seguridad:

Paso 1: Haga clic en **Copia de seguridad** en la barra de herramientas.

En la vista **Planes de copia de seguridad** se muestran los nombres y el programa del plan de copia de seguridad actual:



Figura 16: Programa del plan de copia de seguridad

Paso 2: En la lista **Planes de copia de seguridad**, seleccione el plan de copia de seguridad que desea editar.

- (a) Para editar el nombre de este plan, haga doble clic en su nombre en la lista **Planes de copia de seguridad** para poder editarlo y escribir un nombre nuevo:
- (b) Para editar el programa, seleccione o deseleccione los días y cambie la hora de la copia de seguridad.
- (c) Para editar las opciones de energía, haga clic en **Opciones**, realice los cambios pertinentes en la hoja de opciones de energía y haga clic en **OK**.

Paso 3: Haga clic en **Carpetas** en la vista **Planes de copia de seguridad**.

En la vista de la ficha **Carpetas** aparecerá la ruta de la carpeta seleccionada actualmente:



Figura 17: Ruta de la carpeta de copia de seguridad

Paso 4: Seleccione la ruta y haga clic en el signo más (+) que encontrará debajo de la lista **Carpetas**.

Un panel Abrir mostrará la carpeta seleccionada actualmente:

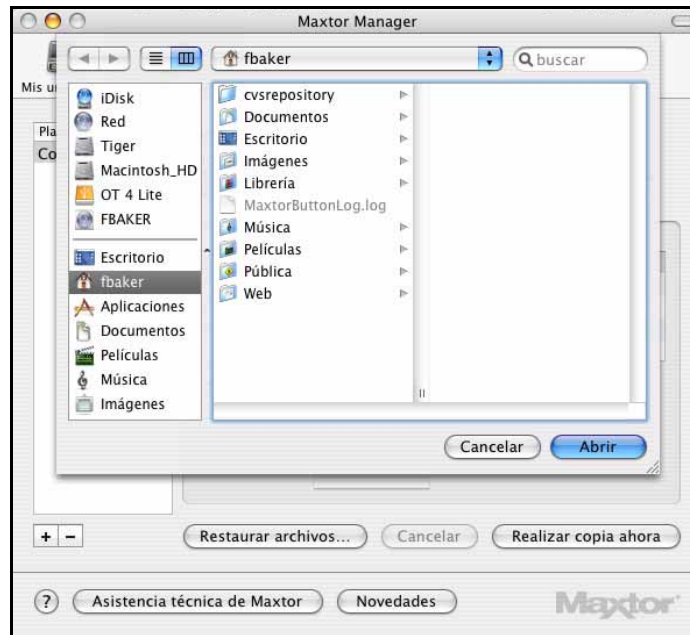


Figura 18: Selección de la carpeta de copia de seguridad

Paso 5: Seleccione otra carpeta para la copia de seguridad y haga clic en **Abrir**.

Aparecerá la vista de la ficha **Carpetas** en la que se mostrará la ruta de la carpeta seleccionada.

Paso 6: Haga clic en **Destino** en la vista **Planes de copia de seguridad**.

En la vista de la ficha **Destino** de **Planes de copia de seguridad** aparecerá el destino de la copia de seguridad actual:



Figura 19: *Destino del plan de copia de seguridad*

En la lista aparecen las unidades conectadas actualmente al ordenador.

Paso 7: Si lo desea, seleccione otra unidad de destino para la copia de seguridad y haga clic en **Definir**.

Aparecerá el nombre y el número de serie de la unidad seleccionada.

Eliminación de planes de copia de seguridad

Es posible eliminar un plan de copia de seguridad de cualquier unidad OneTouch conectada al ordenador.

Procedimiento para eliminar un plan de copia de seguridad:

Paso 1: Haga clic en **Copia de seguridad** en la barra de herramientas.

En la vista **Planes de copia de seguridad** se muestran los planes de copia de seguridad actuales:

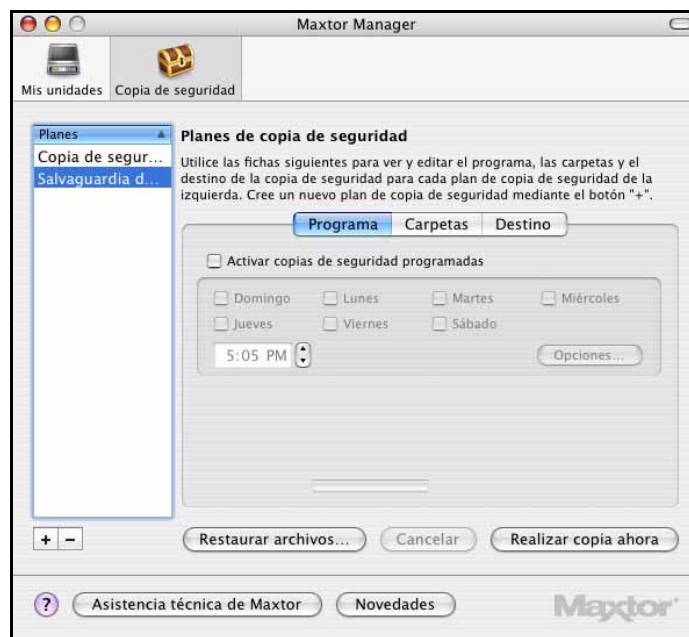


Figura 20: Planes de copia de seguridad

Paso 2: Seleccione el plan de copia de seguridad que desea eliminar en la vista **Planes de copia de seguridad**.

Paso 3: Haga clic en el signo menos (–).

Se eliminará el plan de copia de seguridad de la lista **Planes de copia de seguridad**.

Copia de seguridad manual

Procedimiento para generar manualmente una copia de seguridad inmediata de las carpetas seleccionadas para la copia de seguridad:

Paso 1: Haga clic en **Copia de seguridad** en la barra de herramientas.

Aparecerá la vista **Planes de copia de seguridad**:



Figura 21: Planes de copia de seguridad

Paso 2: Haga clic en **Realizar copia ahora**.

La barra de progreso que aparece debajo de la vista de la ficha **Programa** indica que se está realizando una copia de seguridad. Cuando se completa la copia, aparecen la fecha y la hora de su realización:

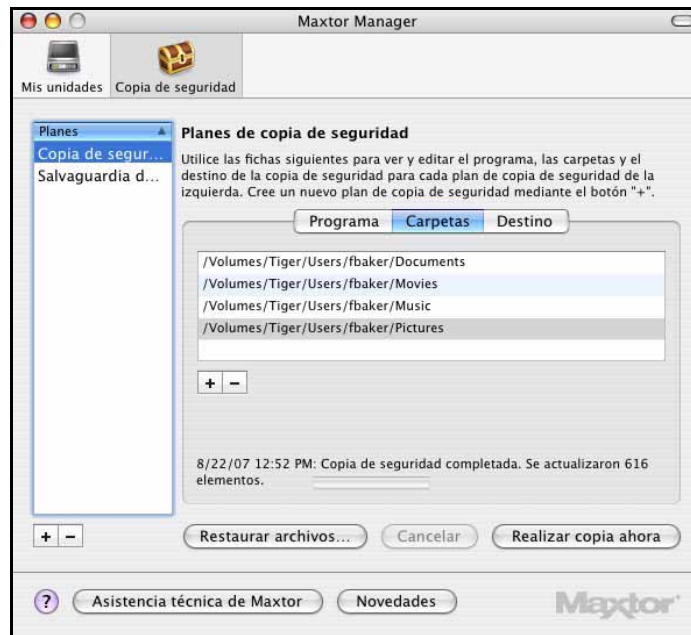


Figura 22: Copia de seguridad completada

Restauración de archivos

Al realizar una copia de seguridad de los archivos almacenados en las carpetas seleccionadas, OneTouch Manager guarda diez (10) versiones anteriores o antiguas de todos los archivos revisados almacenados en la unidad OneTouch. Es posible restaurar una versión antigua guardada de un archivo del que se ha realizado una copia de seguridad en base a la fecha en la que se realizó la copia o restaurar la versión más reciente de la copia de seguridad del archivo.

Procedimiento para restaurar archivos:

Paso 1: Haga clic en **Copia de seguridad** en la barra de herramientas.

Aparecerá la vista **Planes de copia de seguridad**:



Figura 23: Planes de copia de seguridad

Paso 2: Seleccione un plan de copia de seguridad en la lista **Planes de copia de seguridad**.

Paso 3: Haga clic en **Restaurar archivos**.

Aparecerá la hoja de opciones de **Restaurar**:

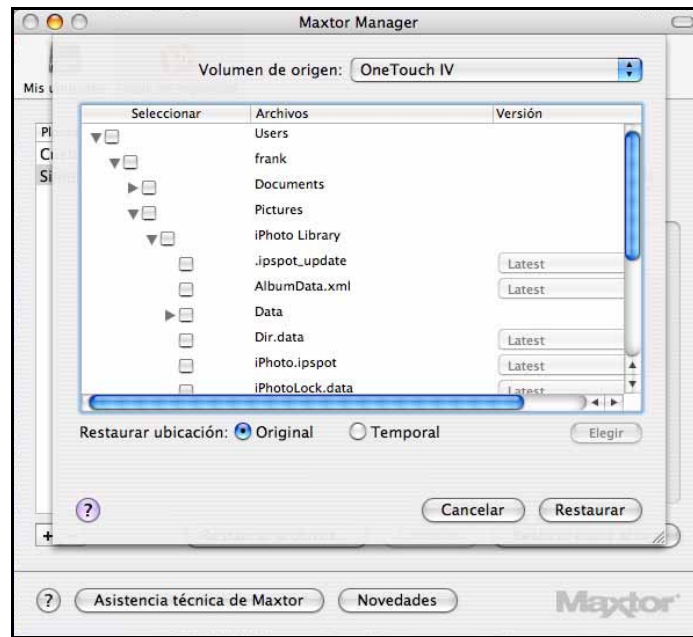


Figura 24: Opciones de restauración

En la lista aparece el contenido de la carpeta de la que se ha realizado la copia de seguridad.

Paso 4: Seleccione los archivos y, si procede, las versiones de los archivos que desea restaurar.

Paso 5: Seleccione la ubicación en la que se restaurarán los archivos:

- (a) Seleccione **Original** para restaurar los archivos en su ubicación original del ordenador.
- (b) Seleccione **Temporal** para restaurar los archivos en una carpeta temporal de **restauración de Maxtor**.
- (c) Haga clic en **Elegir** para buscar y seleccionar otra ubicación del ordenador.

Paso 6: Haga clic en **Restaurar**.

Usuarios de OneTouch II y III

Aunque el software OneTouch 4 no ofrece las funciones DrivePass ni Sincronizar, los usuarios que también dispongan de las unidades OneTouch II o III con estas funciones disponibles seguirán teniendo acceso a ellas en estas unidades.

Gestión de la seguridad

Uso de DrivePass

DrivePass permite proteger con contraseña una unidad completa de OneTouch

Activación de DrivePass

Procedimiento para activar DrivePass:

Paso 1: Haga clic en **Mis unidades** en la barra de herramientas.

Se abrirá la vista **Mis unidades**:



Figura 1: Mis unidades

Paso 2: Seleccione la unidad OneTouch III y vaya a **Unidades > DrivePass** en la barra de menús:

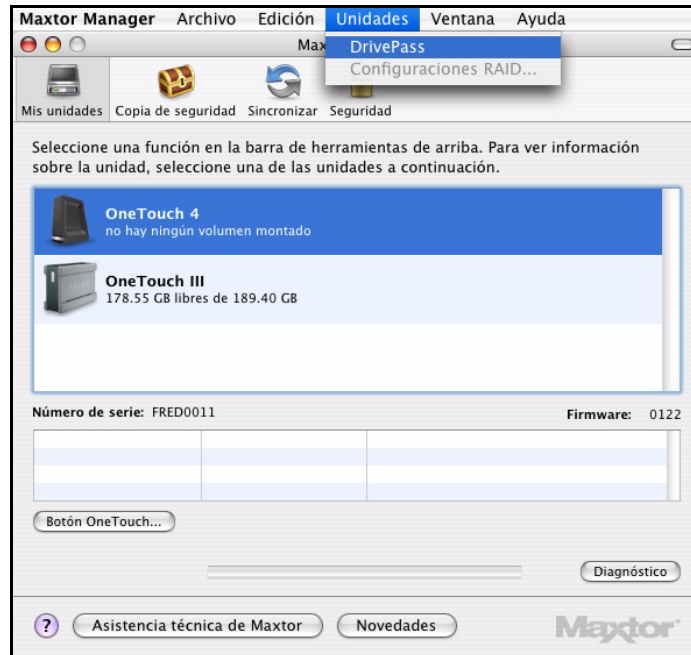


Figura 2: Opción de menú DrivePass

Se mostrará la hoja **DrivePass**:

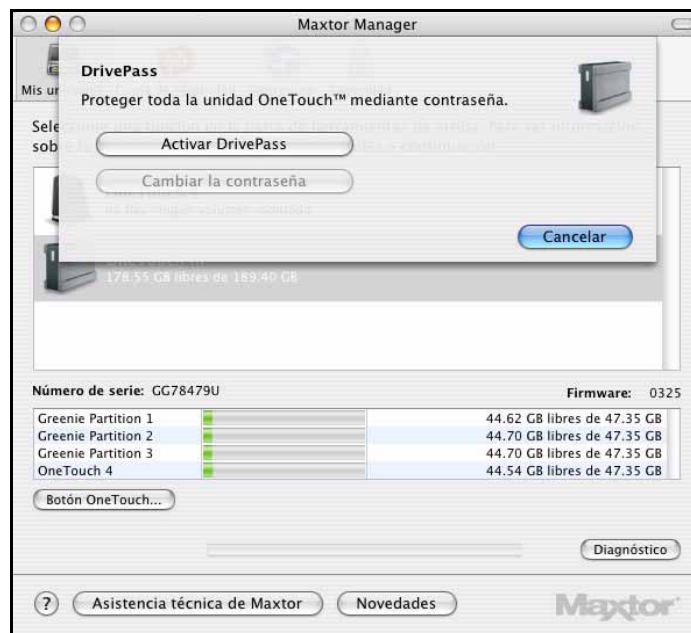


Figura 3: DrivePass

Paso 3: Haga clic en **Activar DrivePass**.

Se mostrará la hoja **Activar DrivePass**:



Figura 4: Activar DrivePass

Paso 4: Introduzca dos veces la contraseña que desbloqueará la unidad OneTouch.

La contraseña debe contener al menos seis caracteres e incluir un dígito. Asegúrese de utilizar una contraseña que pueda recordar, ya que la necesitará cada vez que desee desbloquear la unidad.

Nota: Puede seleccionar **Recordar en cadena de claves** para asegurarse de que no olvida la contraseña.

Paso 5: Si lo desea, seleccione una pregunta de seguridad en el menú desplegable e introduzca dos veces la respuesta a dicha pregunta.

Puede utilizar la respuesta a la pregunta de seguridad para desbloquear la unidad si olvida la contraseña.

Paso 6: Haga clic en **Activar DrivePass**.

La vista de **seguridad** reflejará el estado de DrivePass y ofrecerá la posibilidad de eliminar DrivePass y modificar la contraseña de DrivePass:



Figura 5: DrivePass activado

Desbloqueo de la unidad OneTouch

Una vez activado DrivePass, la unidad OneTouch se bloqueará automáticamente cada vez que apague el ordenador o extraiga la unidad OneTouch. Es necesario desbloquear la unidad cada vez que se reinicia el ordenador o se vuelve a conectar la unidad. Se puede desbloquear la unidad en la ventana de la contraseña de Maxtor Manager o en la aplicación OneTouch.

Si se ha seleccionado **Recordar en cadena de claves** al definir la contraseña, la unidad se desbloqueará automáticamente.

Si no se ha seleccionado **Recordar en cadena de claves** al definir la contraseña, se abrirá una ventana de contraseña de Maxtor Manager al reiniciar el ordenador o al volver a conectar la unidad:



Figura 6: Unidad bloqueada

Procedimiento para desbloquear la unidad en la ventana de contraseña de Maxtor Manager:

Paso 1: Seleccione **Contraseña** o la pregunta de seguridad, si ha creado una, en el menú desplegable:



Figura 7: Unidad bloqueada

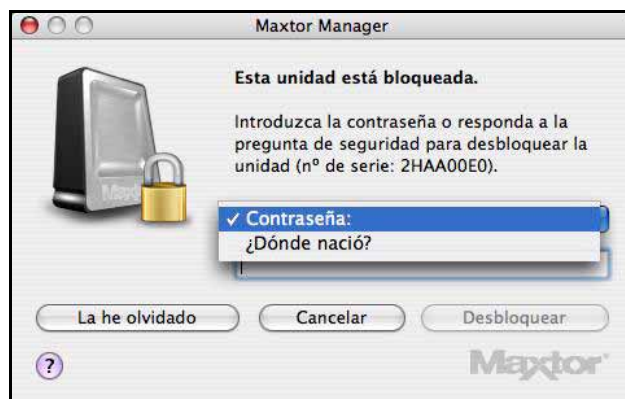


Figura 8: Unidad bloqueada: opciones

Paso 2: Introduzca la contraseña o la respuesta a la pregunta de seguridad.

Paso 3: Haga clic en **Desbloquear**.

Paso 4: Haga clic en el icono Maxtor Manager del escritorio para abrir la aplicación OneTouch:



Procedimiento para desbloquear la unidad en la aplicación OneTouch:

Paso 1: Haga clic en **Mis unidades** en la barra de herramientas.

Se abrirá la vista **Mis unidades**:

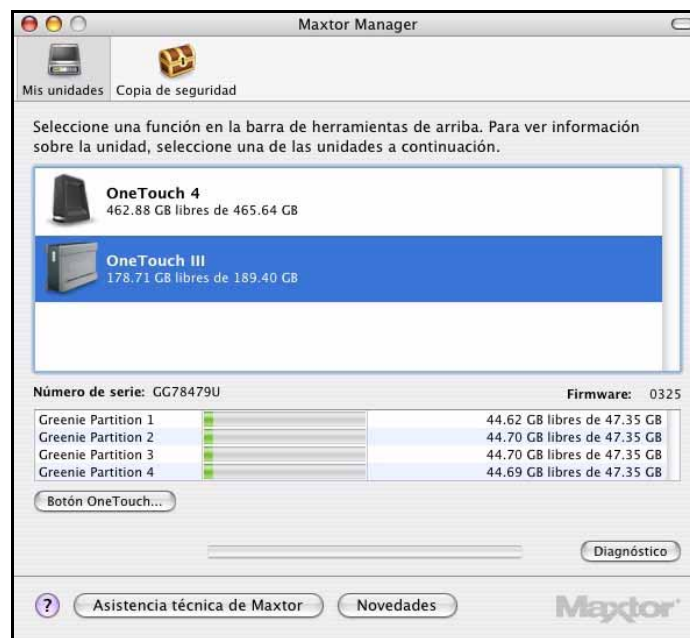


Figura 9: Mis unidades

Paso 2: Seleccione la unidad OneTouch III y vaya a **Unidades > DrivePass** en la barra de menús:

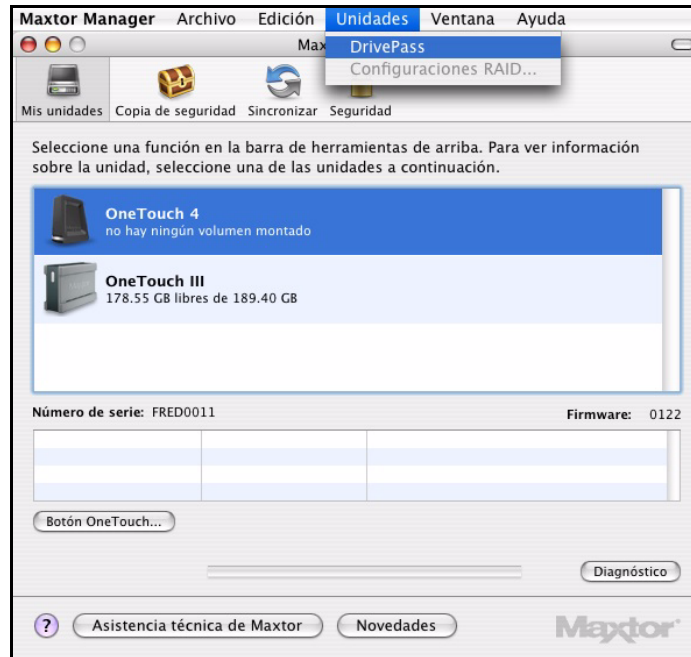


Figura 10: Opción de menú DrivePass

Se mostrará la hoja **DrivePass**:

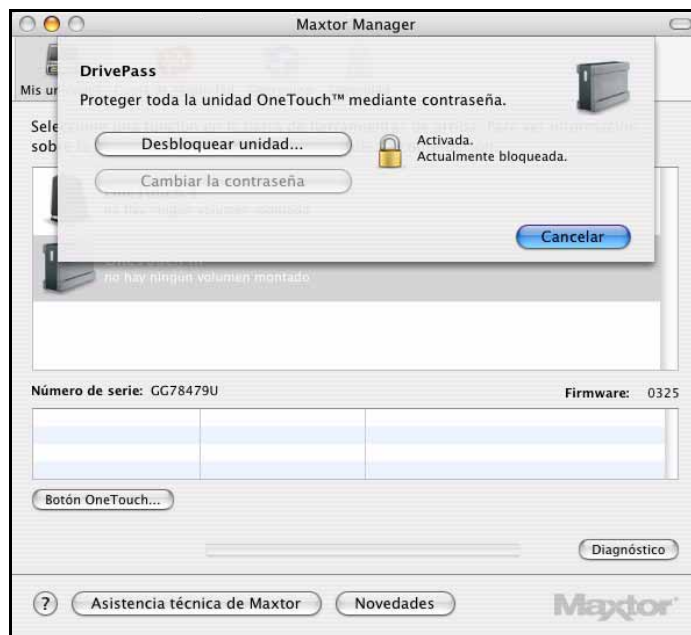


Figura 11: DrivePass

Paso 3: Haga clic en **Desbloquear unidad**.

Se mostrará la hoja **Desbloquear la unidad**:

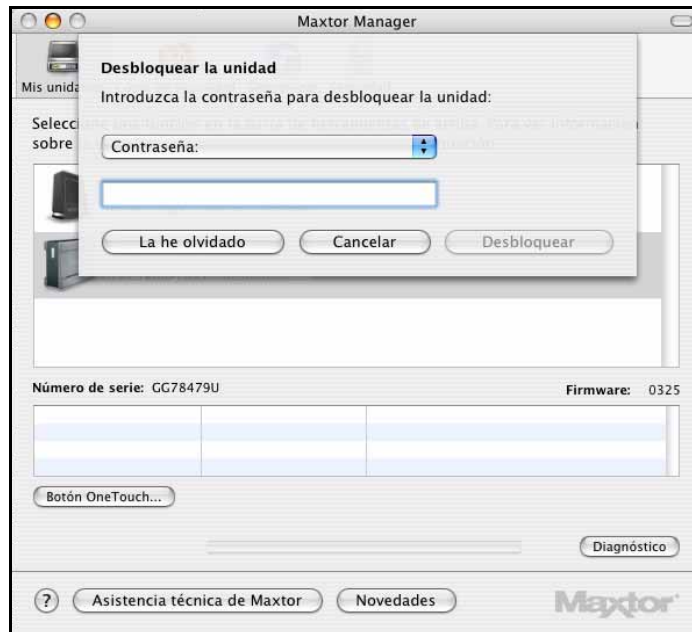


Figura 12: DrivePass

Paso 4: Introduzca la contraseña y haga clic en **Desbloquear**.

Ahora, la ventana **Mis unidades** mostrará la información de la unidad OneTouch III.

Eliminación de DrivePass

Procedimiento para eliminar DrivePass de OneTouch:

Paso 1: Seleccione la unidad OneTouch III y vaya a **Unidades > DrivePass** en la barra de menús:

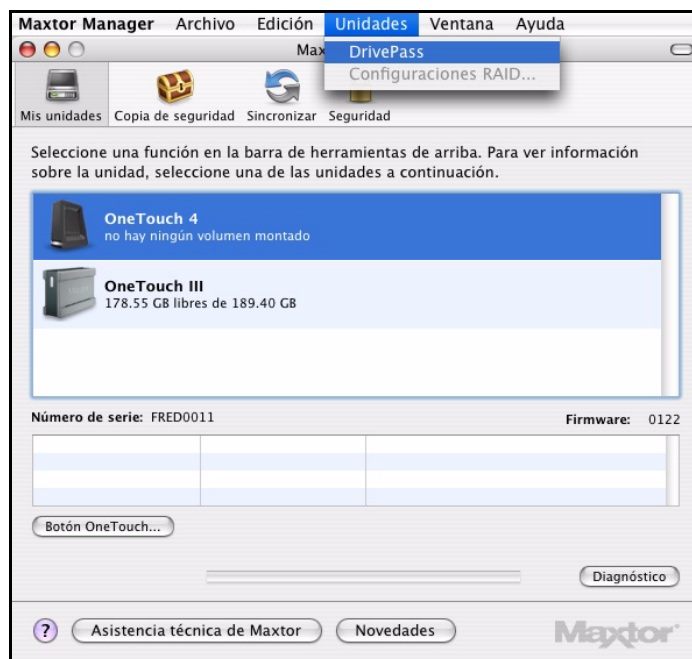


Figura 13: Opción de menú DrivePass

Se mostrará la hoja **DrivePass**:



Figura 14: DrivePass activado

Paso 2: Haga clic en **Eliminar DrivePass**.

Aparecerá la hoja **Eliminar DrivePass**:



Figura 15: Eliminación de DrivePass

Paso 3: Introduzca la contraseña de DrivePass y haga clic en **Eliminar DrivePass**.

Ahora DrivePass estará desactivado.

Cambio de la contraseña de DrivePass

Procedimiento para cambiar la contraseña de DrivePass:

Paso 1: Seleccione la unidad OneTouch III y vaya a **Unidades > DrivePass** en la barra de menús:

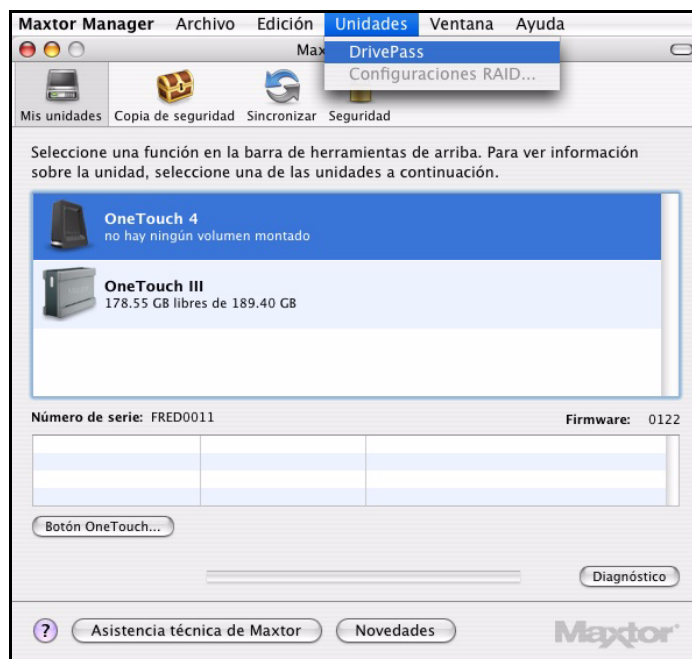


Figura 16: Opción de menú DrivePass

Se mostrará la hoja **DrivePass**:

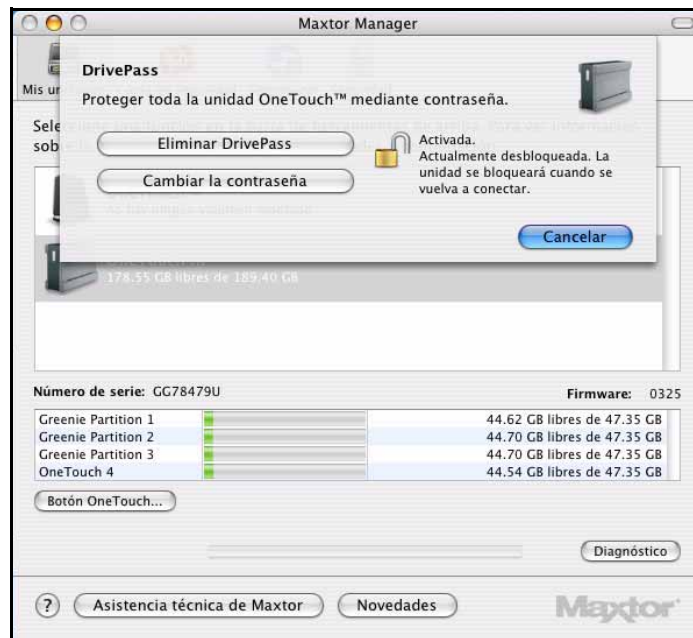


Figura 17: DrivePass activado

Paso 2: Haga clic en **Cambiar la contraseña**.

Aparecerá la hoja **Cambiar contraseña de DrivePass**:



Figura 18: Cambio de contraseña de DrivePass

Paso 3: Introduzca primero la contraseña actual y, a continuación, escriba dos veces la nueva contraseña.

Paso 4: Si lo desea, introduzca dos veces la respuesta a la pregunta de seguridad.

Paso 5: Haga clic en **Cambiar**.

Aparecerá una hoja de confirmación del cambio de la contraseña de DrivePass:



Figura 19: Confirmación de cambio de contraseña de DrivePass

Paso 6: Haga clic en **OK** (Aceptar).

Si olvida la contraseña...

Si olvida la contraseña y no consigue desbloquear la unidad, deberá reformatearla para poder seguir utilizándola. Al reformatear se borrarán todos los datos almacenados en la unidad.

Procedimiento para borrar la unidad con seguridad:

Paso 1: Haga clic en **La he olvidado** en cualquiera de las ventanas de contraseña de Maxtor Manager:



Figura 20: Ventana Contraseña

o bien en la hoja **Desbloquear la unidad:**

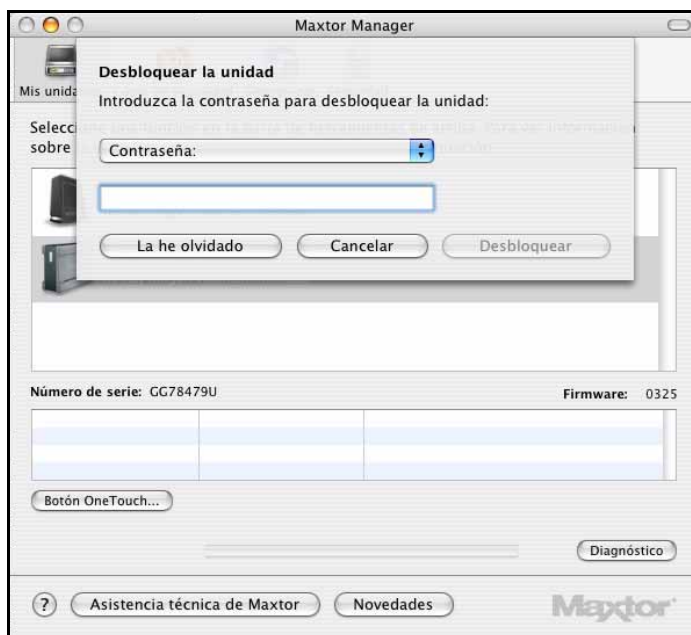


Figura 21: Enlace La he olvidado para Borrado seguro

Se mostrará la hoja **Borrado seguro**:

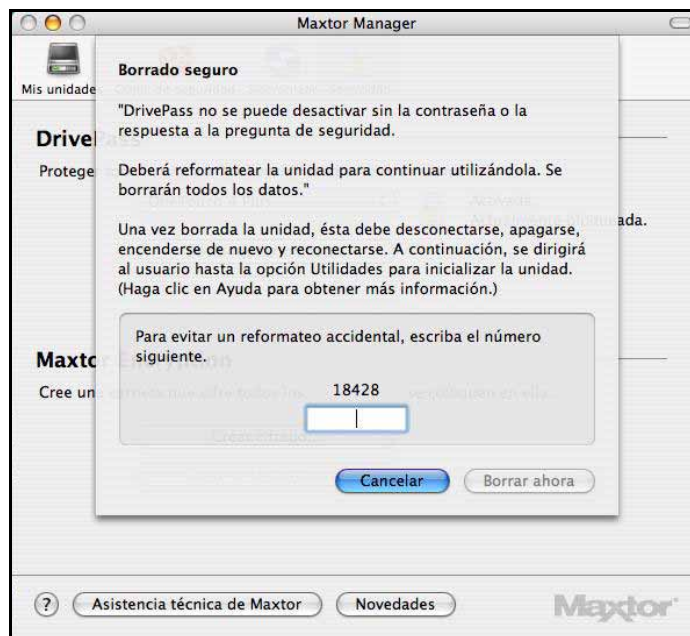


Figura 22: Borrado seguro

Paso 2: Introduzca el número visualizado y haga clic en **Borrar ahora**.

La luz de la unidad OneTouch parpadeará hasta que finalice el reformato. El reformato puede tardar varias horas, en función del tamaño de la unidad OneTouch.

Nota: Al finalizar el reformato, se debe desconectar y volver a conectar la alimentación y los cables de la interfaz a la unidad. De lo contrario, la información de DrivePass permanecerá intacta y la unidad bloqueada.

Cuando se complete el reformato, aparecerá el cuadro de diálogo **Insertión de disco**.



Figura 23: Alerta de inicialización

Paso 3: Haga clic en Inicializar para preparar OneTouch para su uso.
Se abrirá la ventana **Utilidad de Discos**:

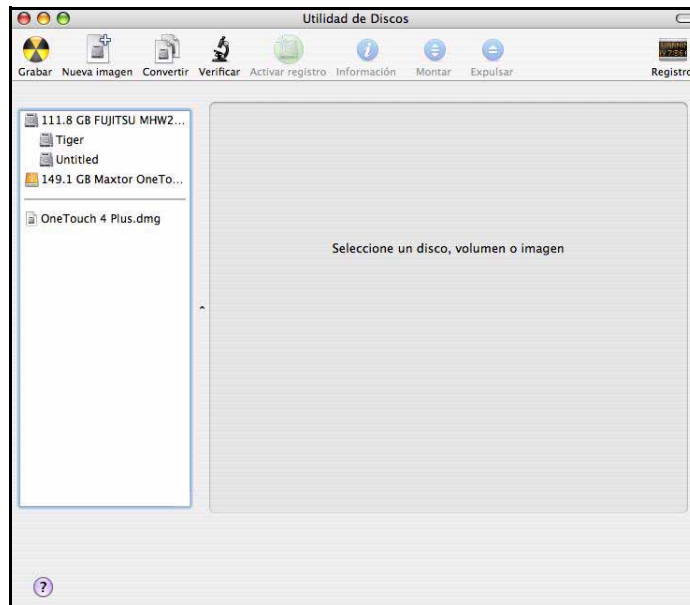


Figura 24: Utilidad de Discos

Paso 4: Seleccione la unidad Maxtor de la lista:
Aparecerá la ficha **Primera Ayuda**:

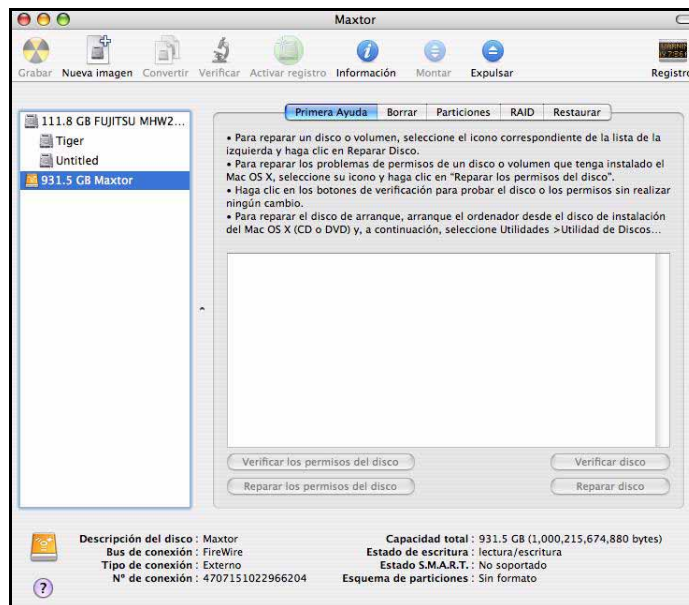


Figura 25: Utilidad de Discos

Paso 5: Haga clic en la ficha **Borrar**:

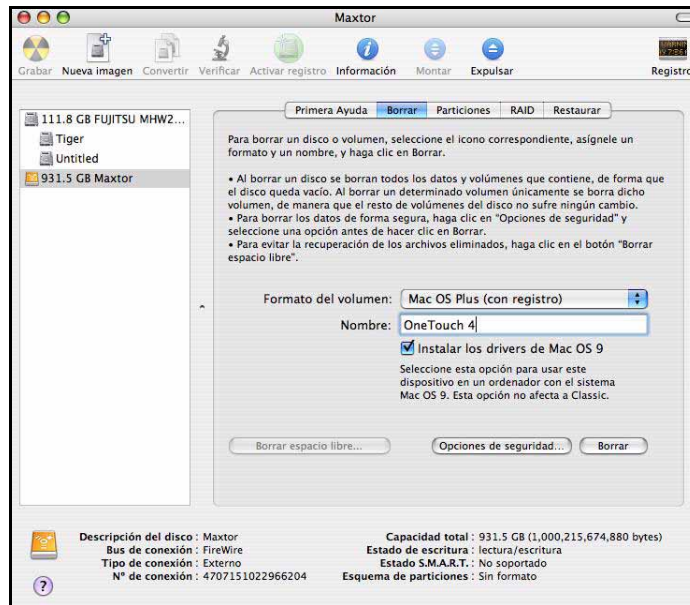


Figura 26: Eliminación de la Utilidad de Discos

Paso 6: Complete esta información:

- En **Formato del volumen**, seleccione **Mac OS Plus...**
Funcionarán todas las opciones de **Mac OS Plus**.
- En **Nombre**, introduzca el nombre que desea asignar a la unidad OneTouch 4.
- Desmarque la selección de **Instalar los drivers de Mac OS 9**.

Paso 7: Haga clic en **Borrar**.

Aparecerá el aviso **Borrar disco**:

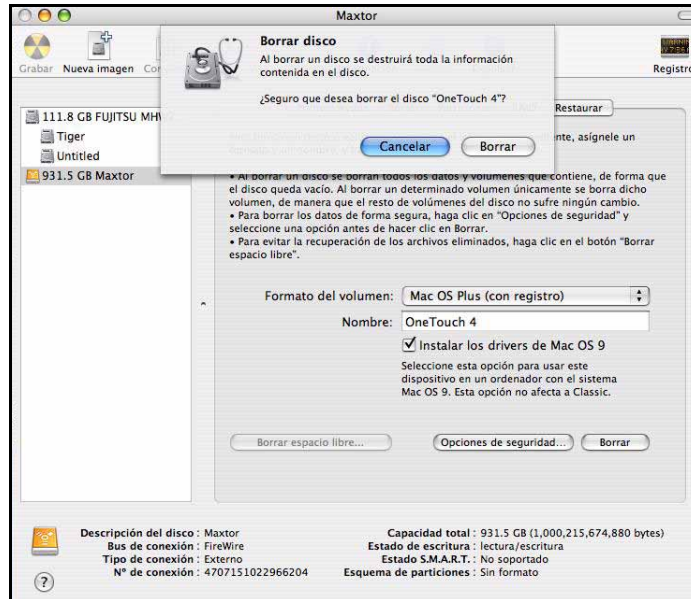


Figura 27: Advertencia de borrado de disco

Paso 8: Haga clic en **Borrar** en el mensaje de aviso **Borrar disco**.

La unidad OneTouch 4 se desmontará y, a continuación, volverá a montarse con el nombre indicado.

Paso 9: Cierre la Utilidad de Discos.

Paso 10: Haga clic en el icono de Maxtor Manager del escritorio.

Se abrirá la vista **Mis unidades** y la unidad OneTouch estará lista para ser utilizada:



Figura 28: Mis unidades

Sincronización de carpetas

La función Sincronizar está diseñada para sincronizar una o varias carpetas entre dos o más ordenadores. Se pueden sincronizar las carpetas seleccionadas de un ordenador con la unidad OneTouch y, a continuación, conectar la unidad con otro ordenador para completar la sincronización.

Nota: La función Sincronizar sirve para sincronizar datos del usuario. No seleccione sus carpetas **Biblioteca**, **Sistema** o **Aplicaciones** para la sincronización.

Existen las siguientes opciones de sincronización:

Sincronización preconfigurada:	Sincronización personalizada:
Sincronizar documentos, música, imágenes y películas .	Seleccionar una o más carpetas para sincronizar.
Sobrescribir siempre las versiones anteriores de los archivos.	Seleccionar sincronización manual o automática.
Sincronizar automáticamente.	Definir las reglas de copia y reemplazo.

Nota: Asegúrese de que todos los ordenadores que participan en la sincronización tienen configurada exactamente la misma hora para garantizar que la sincronización funciona correctamente.

Uso de la sincronización preconfigurada

Procedimiento para utilizar la configuración de sincronización preconfigurada:

Paso 1: Haga clic en **Sincronizar** en la barra de herramientas.

Se abrirá la ventana **Sincronizar**:



Figura 29: Sincronizar

Paso 2: Seleccione la unidad y el volumen en los que desea sincronizar las carpetas.

Documentos, Música, Imágenes y Películas se han preseleccionado para la sincronización.

Paso 3: Marque la opción **Sincronización automática** y, si lo desea, **Sobrescribir siempre los archivos anteriores**.

La primera sincronización empezará al marcar **Sincronización automática**. Estas carpetas se sincronizarán automáticamente cada vez que se modifique uno de sus archivos.

Uso de la sincronización personalizada

Procedimiento para personalizar las opciones de sincronización:

Paso 1: Haga clic en **Sincronizar** en la barra de herramientas.

Se abrirá la ventana **Sincronizar**:

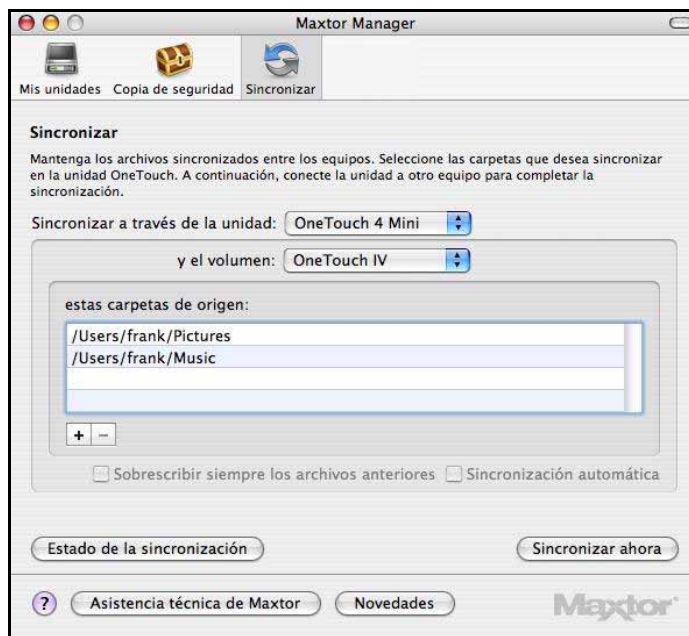


Figura 30: Sincronizar

Paso 2: Seleccione la unidad y el volumen en los que desea sincronizar las carpetas.

Las carpetas **Documentos**, **Música**, **Imágenes** y **Películas** se preseleccionarán para la sincronización y se marcarán las opciones **Sobrescribir siempre los archivos anteriores** y **Sincronización automática**.

Paso 3: Haga clic en – para excluir una carpeta de la sincronización.

Paso 4: Haga clic en + para seleccionar las carpetas que desea sincronizar.

Se abrirá la ventana **Seleccionar las carpetas que se van a sincronizar**:

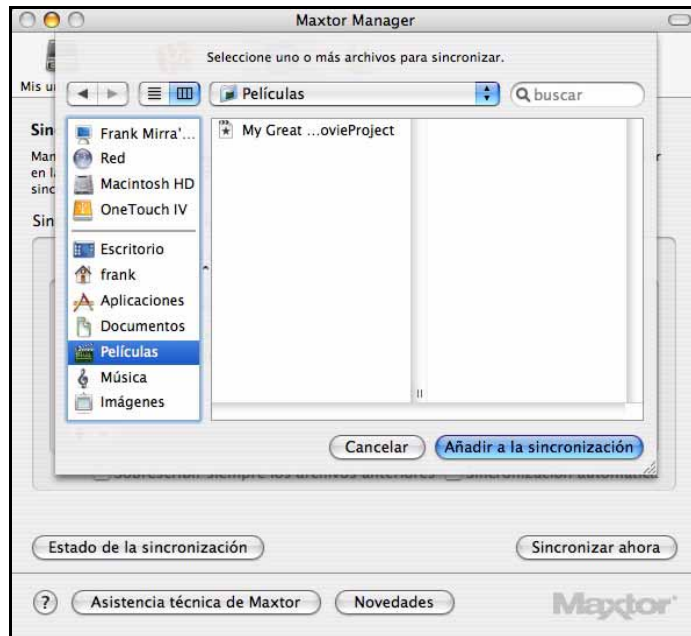


Figura 31: Seleccionar las carpetas que se van a sincronizar

Paso 5: Seleccione las carpetas que desea sincronizar y haga clic en **Añadir a la sincronización**.

Paso 6: Las carpetas seleccionadas aparecerán en la ventana Sincronizar:



Figura 32: Sincronización: completada

Paso 7: Marque la opción **Sobrescribir siempre los archivos anteriores** para guardar automáticamente las versiones más recientes de los archivos en las carpetas sincronizadas.

— O BIEN —

Deje desmarcada la opción **Sobrescribir siempre los archivos anteriores** si desea que el sistema le pregunte qué versión de un archivo se debe guardar en una carpeta sincronizada.

Paso 8: Marque la casilla **Sincronización automática** para que la sincronización se realice automáticamente cada vez que se modifica un archivo.

— O BIEN —

Deje desmarcada la opción **Sincronización automática** para realizar una sincronización manual con el botón **Sincronizar ahora**.

Conclusión de la sincronización

Para completar la sincronización, se debe eliminar la unidad OneTouch del ordenador en el que se ha producido la sincronización original y conectarla con el ordenador en el que se deben sincronizar las carpetas seleccionadas. Se puede conectar la unidad OneTouch con tantos ordenadores como se desean incluir en la sincronización.

La primera vez que se conecta OneTouch con un segundo ordenador para completar la sincronización, se pregunta al usuario dónde desea colocar las carpetas sincronizadas en ese ordenador.

Procedimiento para completar la sincronización:

Paso 1: Desconecte con seguridad la unidad OneTouch del ordenador.

Paso 2: Conecte la unidad OneTouch con otro ordenador.

Se abrirá la ventana **Configuración de la sincronización**:

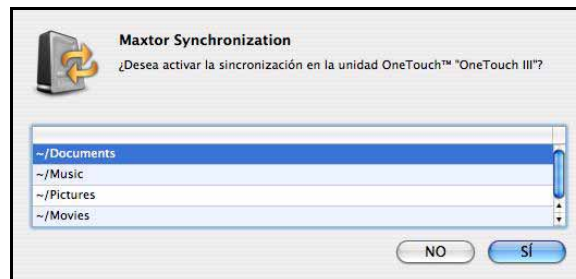


Figura 33: Activar la sincronización

Paso 3: Haga clic en **Sí** para activar la sincronización.

A partir de este momento, las carpetas seleccionadas se sincronizarán automáticamente con las versiones de su unidad OneTouch cada vez que conecte la unidad al ordenador.

Eliminación de carpetas de la sincronización

Procedimiento para eliminar las carpetas que ya no se desean sincronizar:

Paso 1: Haga clic en **Sincronizar** en la barra de herramientas.

Se abrirá la ventana **Sincronizar**:



Figura 34: Sincronización: completada

Paso 2: Seleccione la carpeta que desea eliminar de la sincronización.

Paso 3: Haga clic en –.

Se eliminará la carpeta de la lista de carpetas sincronizadas.

Comprobación del estado de la sincronización

Procedimiento para comprobar el estado de las carpetas seleccionadas para la sincronización:

- Haga clic en **Estado de la sincronización**.
Una hoja de Estado de la sincronización mostrará la actividad reciente:

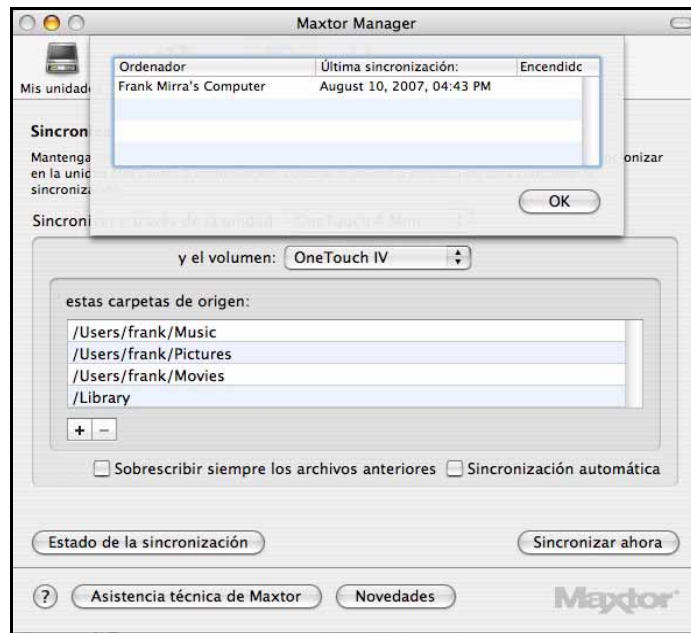


Figura 35: Estado de la sincronización

Sincronización manual

Procedimiento para sincronizar inmediatamente los archivos seleccionados:

- Haga clic en **Sincronizar ahora**.

Uso de la ventana Maxtor Synchronization

Utilice la ventana **Maxtor Synchronization** para administrar sus archivos sincronizados:

- Decida si desea sobrescribir las versiones de archivos existentes.
- Añada o elimine archivos.
- Resuelva cualquier conflicto que se plantee respecto a la versión que debe guardarse de un archivo sincronizado.

Si un mismo archivo se edita simultáneamente desde dos ordenadores distintos, se produce un conflicto para determinar qué versión del archivo debe guardarse. En caso de que una unidad OneTouch con una versión modificada de un archivo se conecte a un ordenador con otra versión modificada del mismo archivo, se abrirá la ventana **Maxtor Synchronization**:

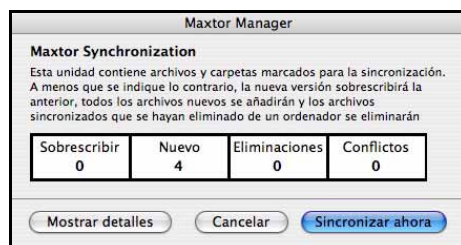


Figura 36: Ventana Maxtor Synchronization

Procedimiento para ampliar y utilizar la ventana **Maxtor Synchronization**:

Paso 1: Haga clic en **Mostrar detalles**.

La ventana **Maxtor Synchronization** se ampliará:

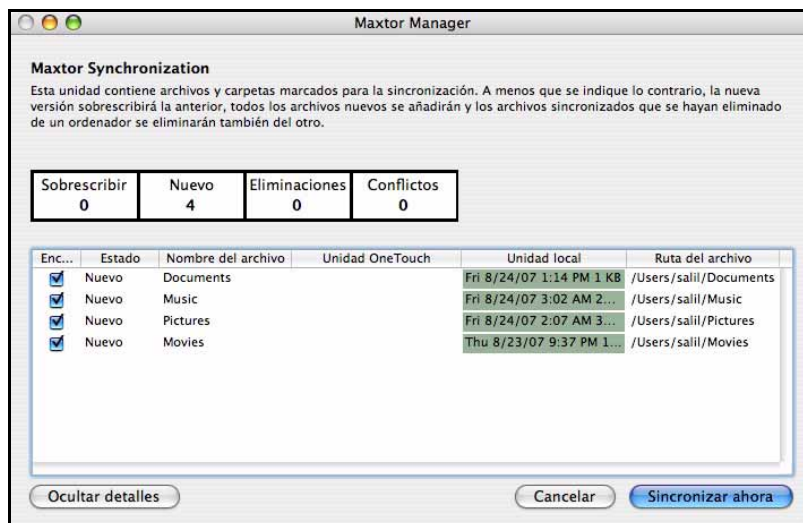


Figura 37: Ventana Maxtor Synchronization ampliada

Paso 2: Utilice la casilla de verificación **Encendido** para indicar a Maxtor Manager qué versiones del archivo deben sobrescribirse, añadirse o eliminarse.

Paso 3: Haga clic en **Sincronizar ahora** para completar el proceso de sincronización.

La ventana **Maxtor Synchronization** le informará del progreso de la sincronización y se cerrará cuando ésta finalice:

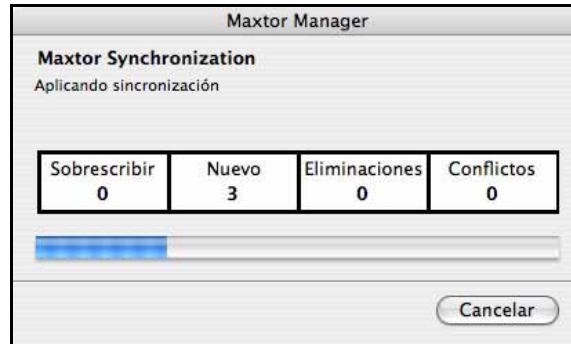


Figura 38: *Maxtor Synchronization en curso*

Uso de la sobrescritura automática

Si la función Sobrescritura automática se encuentra activada, las versiones más antiguas de los archivos se reemplazarán automáticamente con las más recientes.

Si, por el contrario, se encuentra desactivada, Maxtor Manager mostrará la ventana **Maxtor Synchronization** desde la que podrá confirmar si desea sobrescribir una versión antigua con otra reciente.

Uso de RAID

Si su unidad OneTouch III es compatible con RAID, podrá acceder a esta función mediante la vista **Mis unidades** de OneTouch 4:

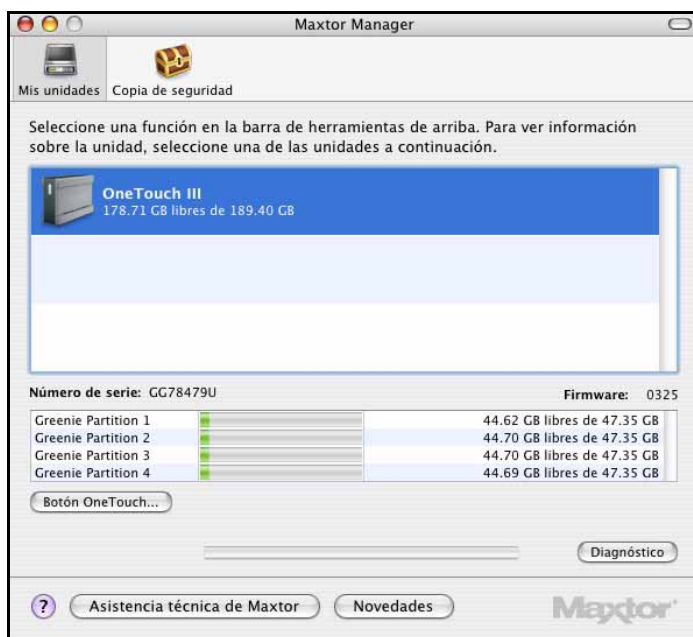


Figura 39: Mis unidades

Procedimiento para utilizar RAID:

Paso 1: En la vista **Mis unidades**, seleccione su unidad OneTouch III y diríjase a **Unidades > Configuraciones RAID** en la barra de título:

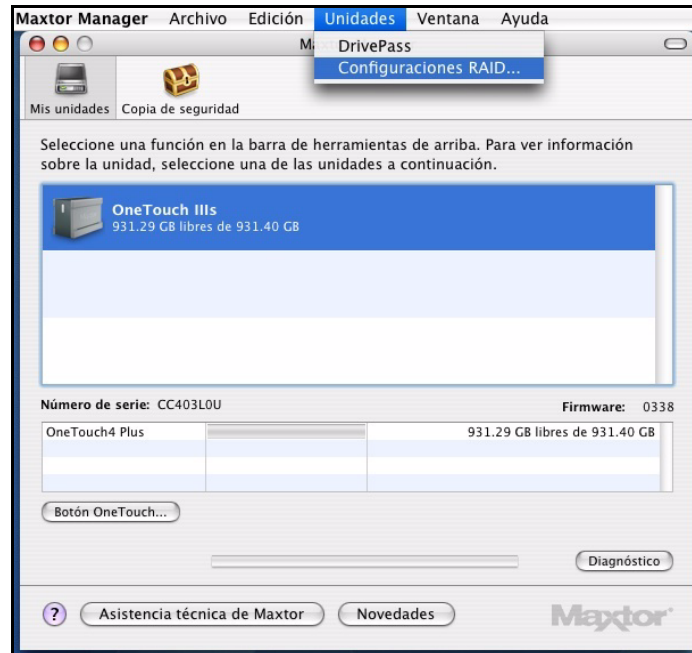


Figura 40: Abrir Configuraciones RAID

Aparecerá la ventana **Configuraciones RAID**:



Figura 41: Seleccionar configuraciones RAID

Paso 2: Seleccione la configuración RAID que *no* esté seleccionada y haga clic en **Borre El disco**.

Aparecerá el aviso de **confirmación de borrado de la unidad RAID**:

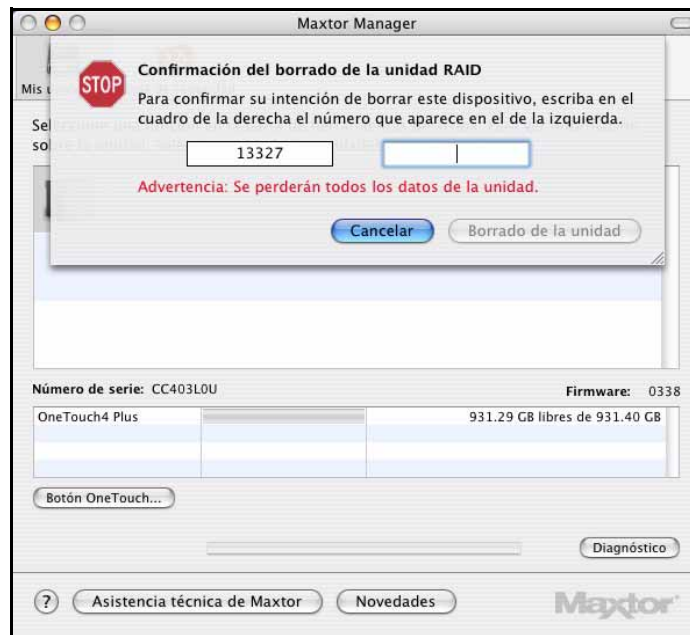


Figura 42: Confirmación del borrado de la unidad RAID

Paso 3: Introduzca el número visualizado y haga clic en **Borrado de la unidad**.

Aparecerá el cuadro de diálogo **Inserción de disco**:



Figura 43: Inserción de disco

Paso 4: Haga clic en **Inicializar** para preparar la unidad OneTouch para utilizarla.
Se abrirá la ventana **Utilidad de Discos**:

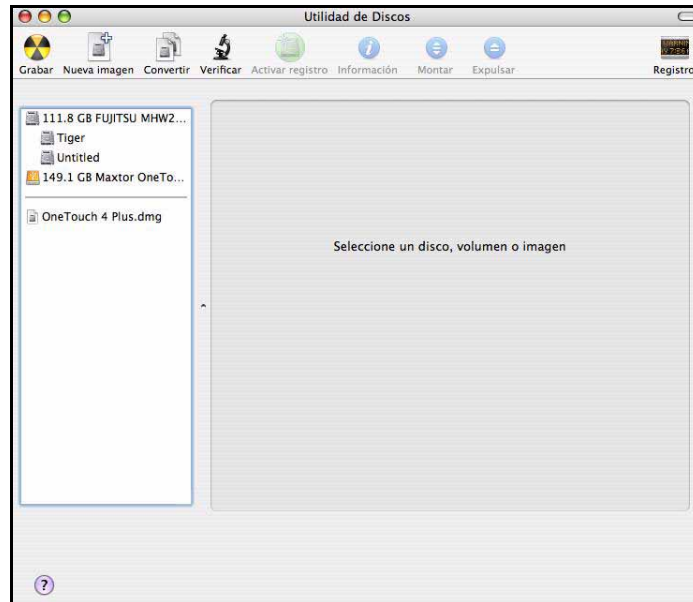


Figura 44: Utilidad de Discos

Paso 5: Seleccione la unidad Maxtor de la lista.
Aparecerá la ficha **Primera Ayuda**:

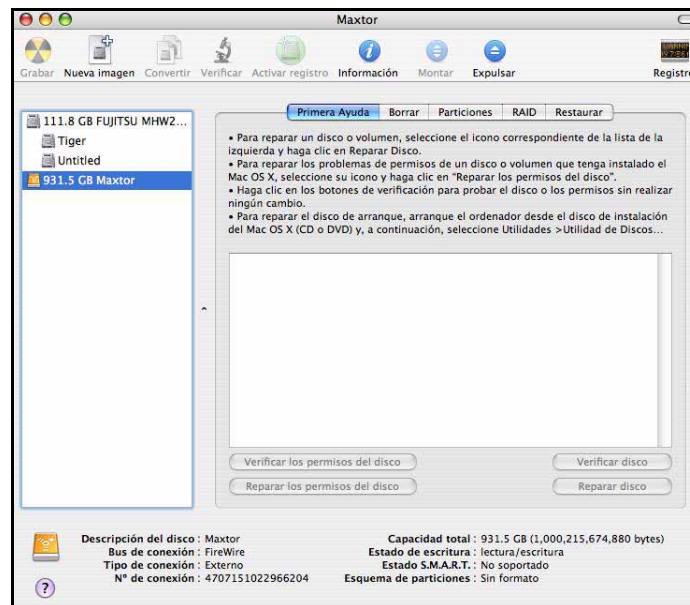


Figura 45: Utilidad de Discos

Paso 6: Haga clic en la ficha **Borrar**:

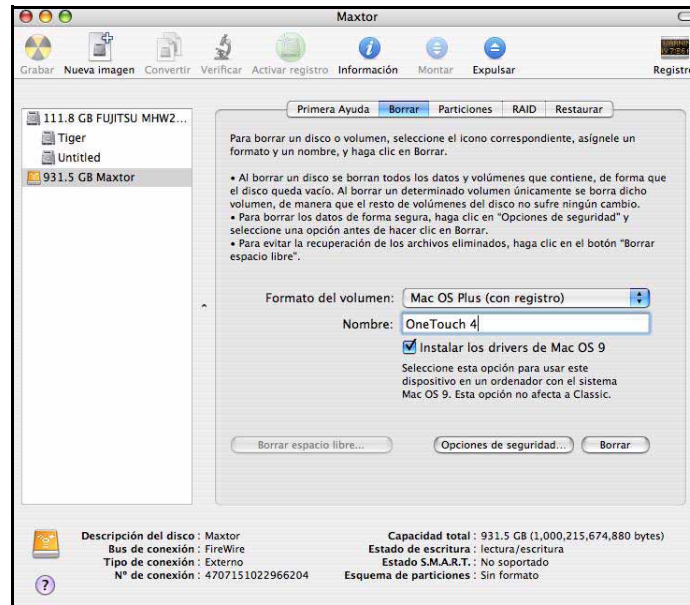


Figura 46: Borrado de la Utilidad de Discos

Paso 7: Introduzca la siguiente información:

- En **Formato del volumen**, seleccione **Mac OS Plus...**
Funcionarán todas las opciones de **Mac OS Plus**.
- En **Nombre**, introduzca el nombre que desea asignar a la unidad OneTouch 4.
- Desmarque la selección de **Instalar los drivers de Mac OS 9**.

Paso 8: Haga clic en **Borrar**.

Aparecerá el aviso **Borrar disco**:

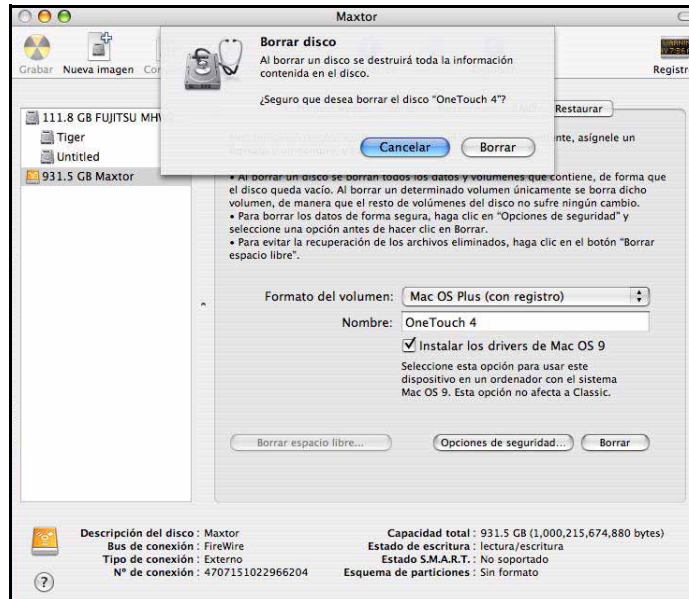


Figura 47: Advertencia de borrado de disco

Paso 9: Haga clic en **Borrar** en el mensaje de aviso **Borrar disco**.

La unidad OneTouch 4 se desmontará y, a continuación, volverá a montarse con el nombre indicado.

Paso 10: Cierre la Utilidad de Discos.

Paso 11: Haga clic en el icono de Maxtor Manager del escritorio.

Se abrirá la vista **Mis unidades**:



Figura 48: *Mis unidades*

Su configuración RAID actual quedará reflejada en el nombre de su unidad OneTouch III:

- **OneTouch IIIs:** Dispersión (RAID 0)
- **OneTouch IIIm:** Simetría (RAID 1)

Preguntas más frecuentes

En este capítulo se recopilan algunas de las preguntas más habituales y frecuentes sobre la unidad OneTouch 4. Si desea obtener más información al respecto, consulte la Base de conocimientos de Seagate en support.seagate.com.

1. ¿Cuáles son los requisitos mínimos del sistema operativo para OneTouch 4?

Microsoft Windows:

- XP Professional, XP Home y XP Media Center Edition*
- Vista Home Basic, Vista Home Premium, Vista Business y Vista Ultimate*

* **Solamente sistemas operativos de 32 bits**

Macintosh:

- Mac OSX 10.4.9 y posteriores

No se ofrece soporte a otras versiones de sistema operativo. Aunque es posible que otros sistemas operativos reconozcan la unidad OneTouch 4 como dispositivo de almacenamiento externo, el software de instalación de OneTouch 4 no funcionará.

2. ¿Qué debo hacer si mi ordenador no reconoce la unidad OneTouch 4?

Es posible que su ordenador tarde un par (2) de minutos en reconocer una unidad OneTouch 4. Si, transcurridos unos minutos, sigue sin ver la unidad, intente lo siguiente:

- Compruebe que los cables de alimentación e interfaz se encuentren correctamente conectados.

Si es usuario de OneTouch 4 Mini: Asegúrese de conectar los cables de interfaz de acuerdo con la secuencia descrita a continuación:

- 1 Alimentación y datos
- 2 Sólo alimentación
- 3 Interfaz Tipo B directamente al dispositivo OneTouch 4 Mini

- **Si es usuario de Windows:** Asegúrese de que la unidad OneTouch 4 se reconoce en Mi PC en XP (Equipo en Vista), Administración de discos o Administrador de dispositivos.
- **Si es usuario de Macintosh:** Asegúrese de que la unidad OneTouch 4 está montada en el Escritorio de Apple y se reconoce en Perfil de Sistema.
- Si se conecta mediante un concentrador USB, asegúrese de que éste se encuentra encendido.
- ¿Definió una contraseña DrivePass para la unidad OneTouch 4 y, posteriormente, ha trasladado la unidad a otro ordenador? Si es así, el nuevo ordenador no podrá ver la unidad OneTouch 4 bloqueada. Deberá instalar Maxtor Manager en el ordenador y desbloquear la unidad, o bien reinstalar OneTouch 4 en el sistema original y deshabilitar DrivePass con Maxtor Manager.

3. ¿Es posible realizar una copia de seguridad de todo el sistema con la función Copia de seguridad de OneTouch 4?

No. La función Copia de seguridad está diseñada para crear una copia de seguridad de sus datos (documentos, imágenes, música, vídeos, etc.). No puede realizar una copia de seguridad de todo el equipo. Los usuarios de Windows OneTouch 4 Plus y OneTouch 4 Mini pueden usar SafetyDrill para crear una copia de seguridad de sus equipos. (SafetyDrill no está disponible para sistemas Macintosh). Los usuarios de OneTouch 4 pueden utilizar una solución de copia de seguridad proporcionada por terceros o integrada en su sistema operativo (Vista Business o Vista Ultimate).

4. Al utilizar las funciones Copia de seguridad y Sincronizar de Maxtor Manager, ¿qué tipos de archivos y carpetas quedan excluidos de los procesos de copia de seguridad y sincronización?

Las funciones Copia de seguridad y Sincronizar no pueden crear copias de seguridad de los siguientes tipos de archivos y carpetas:

- Carpetas/archivos de atributos del sistema (Archivos de programa y/o sistema operativo), incluyendo carpetas y archivos ocultos.
- Archivos de correo personales creados con Outlook, Outlook Express, Windows Mail y Macintosh Mail.
- Datos/archivos financieros.
- Otras carpetas y archivos de datos de usuario.

Las utilidades Copia de seguridad y Sincronizar de Maxtor Manager están diseñadas para crear copias de seguridad o realizar sincronizaciones de la carpeta **Documentos** de los sistemas XP o Mac OS X o la carpeta **personal del usuario** de los sistemas Vista para un único usuario.

5. ¿Existe algún procedimiento para recuperar una contraseña olvidada de DrivePass o del Cifrado de Maxtor?

No. No existe manera de recuperar una contraseña olvidada.

- Si olvida una contraseña de DrivePass, deberá borrar la unidad OneTouch para poder volver a utilizarla. El borrado de la unidad comportará el borrado de todos los datos almacenados en ella.
- Si olvida una contraseña del Cifrado de Maxtor, deberá eliminar la carpeta cifrada. Esto comportará la eliminación de todos los datos almacenados en la carpeta cifrada.

Seagate le recomienda que defina contraseñas fáciles de recordar o que las recopile y guarde en una ubicación segura.

6. ¿Es posible utilizar mi unidad OneTouch 4 sin instalar el software?

Sí. La unidad OneTouch 4 puede utilizarse como dispositivo adicional de almacenamiento externo de datos. Sin embargo, si desea aprovechar funciones como Copia de seguridad y sus ventajosas prestaciones, deberá instalar el software Maxtor Manager que se incluye con su unidad OneTouch 4.

7. ¿Puedo utilizar mi unidad OneTouch 4 indistintamente en sistemas Macintosh y Windows?

No. Los formatos de sistemas de archivos de Windows y Macintosh no son compatibles. Los formatos de Windows XP y Vista utilizan el sistema de archivos NTFS, mientras que Macintosh utiliza el sistema de archivos HFS+.

Windows no puede ver una unidad preparada para ser utilizada en un sistema Mac. Por otro lado, aunque Mac OS X sí puede ver una unidad que esté formateada para Windows, no puede grabar archivos en ella. Por lo tanto, no hay ningún método seguro mediante el cual se pueda utilizar una unidad OneTouch 4 en ambas plataformas de sistema operativo.

8. ¿Qué método es el más sencillo para transferir archivos a mi unidad OneTouch 4?

Transfiera archivos y carpetas a la unidad OneTouch 4 mediante los procedimientos estándares Copiar y Pegar de Windows/Arrastrar y soltar de Macintosh. Consulte los archivos de ayuda de Windows o Apple, o sus bases de conocimientos, para obtener información adicional sobre los procedimientos de transferencia de archivos.

9. OneTouch 4 no dispone de ningún interruptor de encendido. ¿Qué debo hacer para desconectar la unidad del ordenador?

La desconexión de la unidad OneTouch 4 del sistema depende de la plataforma de sistema operativo utilizada:

Windows:

- 1 Haga doble clic en el icono **Quitar hardware de forma segura** de la bandeja del sistema.
- 2 Seleccione la unidad OneTouch 4 de la lista de dispositivos y haga clic en **Detener** en ambas ventanas.
- 3 Desconecte la unidad OneTouch 4 del ordenador.

Macintosh:

- 1 Haga clic en el volumen asociado a la unidad OneTouch 4 y arrástrelo hacia la Papelera para extraerlo.
- 2 Desconecte la unidad OneTouch 4 del ordenador.

También puede desconectar la unidad OneTouch 4 una vez apagado el ordenador.

Nota: No desconecte nunca la unidad OneTouch 4 durante la transferencia de datos entre el ordenador y la unidad. Si se desconecta de forma inadecuada la unidad OneTouch 4, los datos podrían dañarse o perderse.

10. ¿Qué debo hacer si se pierde o daña el software de OneTouch 4?

El software y las utilidades de instalación de OneTouch 4 vienen precargadas en su unidad. Estos archivos se perderán de forma definitiva si los elimina o procede a reformatar la unidad. Seagate recomienda que copie todos los archivos de instalación en el sistema local antes de utilizar la unidad.

Si los archivos y utilidades de instalación de OneTouch 4 se pierden o sufren daños, puede descargar nuevas copias del sitio Web de Seagate en la dirección www.seagate.com. Una vez en el sitio Web, haga clic en el vínculo **Centro de descargas**, desde donde podrá ver todas las descargas disponibles para su unidad OneTouch 4.

Nota: Transformadores AC/DC (AC adapters)

Utilice sólo transformadores AC/DC (Sunny modelo SYS1308-2412 o APD modelo WA-24C12U) con las siguientes características eléctricas y que estén debidamente certificados de acuerdo a la legislación vigente.

El uso de otros transformadores AC/DC podría dañar el producto y anular la garantía además de provocar riesgos al usuario.

Características de entrada: AC 100-240V, 50-60Hz, 0.6A, Clase II.

Características de salida: DC 12V, 2.0A.

Índice

C

- Contraseña, si la olvida 58
- Copia de seguridad manual 40
- Copia de seguridad simple, Uso de 22
- Copia de seguridad y restauración de carpetas 21
 - Copia de seguridad manual 40
 - Creación de planes de copia de seguridad 22
 - Gestión de planes de copia de seguridad 34
 - Restauración de archivos 41
- Creación de planes de copia de seguridad 22
 - Creación de un plan de copia de seguridad personalizada 26
 - Uso de la Copia de seguridad simple 22
- Creación de un plan de copia de seguridad personalizada 26

D

- Desbloqueo de la unidad OneTouch 47
- DrivePass, Activación 44
- DrivePass, cambio de la contraseña 56

E

- Edición de la configuración de la copia de seguridad 34
- Ejecución del diagnóstico 19
- Eliminación de carpetas de la sincronización 70
- Eliminación de DrivePass 53
- Eliminación de planes de copia de seguridad 39

G

- Gestión de la seguridad 44
 - Uso de DrivePass 44
- Gestión de las unidades 16
 - Ejecución del diagnóstico 19
 - Personalización del botón OneTouch 16
- Gestión de planes de copia de seguridad 34
 - Edición de la configuración de la copia de seguridad 34
 - Eliminación de planes de copia de seguridad 39

I

Instalación del software *10*

Introducción *1*

 Instalación del software *10*

 Preparación manual del software *4*

 Uso de la Herramienta de formateo *1*

P

Personalización del botón OneTouch *16*

Preguntas más frecuentes *81*

Preparación manual del software *4*

R

Restauración de archivos *41*

S

Sincronización de carpetas *64*

 Comprobación del estado de la sincronización *71*

 Conclusión de la sincronización *69*

 Eliminación de carpetas de la sincronización *70*

 Sincronización manual *71*

 Uso de la sincronización personalizada *66*

 Uso de la sincronización preconfigurada *65*

 Uso de la ventana Maxtor Synchronization *72*

Sincronización manual *71*

Sincronización personalizada, Uso de *66*

Sincronización, comprobación del estado de *71*

Sincronización, conclusión *69*

U

Uso de DrivePass *44*

 Activación de DrivePass *44*

 Cambio de la contraseña de DrivePass *56*

 Desbloqueo de la unidad OneTouch *47*

 Eliminación de DrivePass *53*

 Si olvida la contraseña... *58*

Uso de la Herramienta de formateo *1*

Uso de la sincronización preconfigurada *65*

Uso de la sobrescritura automática *73*

Uso de la ventana Maxtor Synchronization	72
Uso de la sobrescritura automática	73
Uso de RAID	74
Usuarios de OneTouch II y III	44
Gestión de la seguridad	44
Sincronización de carpetas	64
Uso de RAID	74