

Maxtor®

OneTouch™ 4

Guía del usuario de Windows

Contenido

Introducción	1
Instalación del software	1
Uso del icono de la bandeja del sistema de Maxtor	6
Restauración del icono de la bandeja del sistema	8
Gestión de las unidades	9
Personalización del botón OneTouch	10
Ajuste de la configuración de energía	16
Realización de pruebas en la unidad	19
Copia de seguridad y restauración de carpetas	23
Creación de un plan de copia de seguridad	23
Uso de la copia de seguridad simple	23
Creación de una copia de seguridad personalizada	26
Gestión de la configuración de la copia de seguridad	33
Edición de la configuración de la copia de seguridad	33
Eliminación de un plan de copia de seguridad	38
Uso de la copia de seguridad programada	40
Desactivación de la copia de seguridad programada	40
Copia de seguridad manual	41
Visualización del registro de la copia de seguridad	42
Restauración de archivos	44
Restauración de una versión antigua	47
Restauración de la versión más reciente	48
Usuarios de OneTouch II y III	49
Gestión de la seguridad	49
Configuración de DrivePass	49
Activación de DrivePass	50
Desbloqueo de la unidad OneTouch	55
Eliminación de DrivePass	56
Cambio de la contraseña de DrivePass	61
Si olvida la contraseña...	68

Sincronización de carpetas	75
Uso de la sincronización simple	75
Uso de la sincronización personalizada	77
Conclusión de la sincronización	83
Edición de la configuración de sincronización	86
Comprobación del estado de la sincronización	90
Eliminación de la configuración de sincronización	92
Uso de la sincronización automática	94
Desactivación de la sincronización automática	94
Uso de la ventana Vista previa de sincronización	96
Uso de la función Sobrescritura automática	97
Uso de RAID	98
Preguntas más frecuentes	103
Índice	i

Introducción

La unidad Maxtor OneTouch 4 ofrece las siguientes funciones:

- Copia de seguridad y restauración para la creación de copias de seguridad y restauración de los datos
- Un botón OneTouch personalizado para abrir rápidamente los programas más utilizados
- Funciones de gestión de la alimentación para ahorrar energía cuando no se utiliza Maxtor OneTouch 4

Si cuenta con OneTouch II o III, también se puede acceder a las funciones disponibles en esta unidad:

- Posibilidad de sincronizar una o más carpetas entre dos o más ordenadores.
- Configuración de seguridad para proteger mediante contraseña su unidad.

Instalación del software

Procedimiento para instalar el software Maxtor Manager:

Paso 1: Conecte la unidad OneTouch 4 al ordenador.

Se abrirá la ventana **Menú principal**:

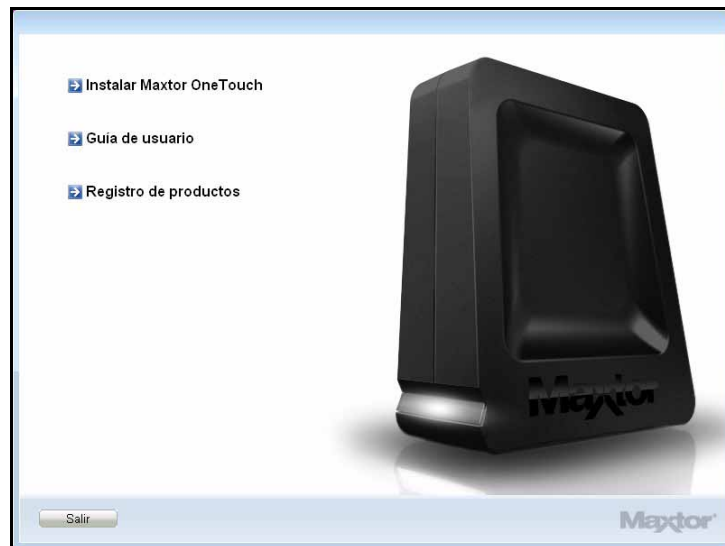


Figura 1: Menú principal

Paso 2: Haga clic en **Instalar Maxtor One Touch**.

Se abrirá la ventana de **bienvenida**:

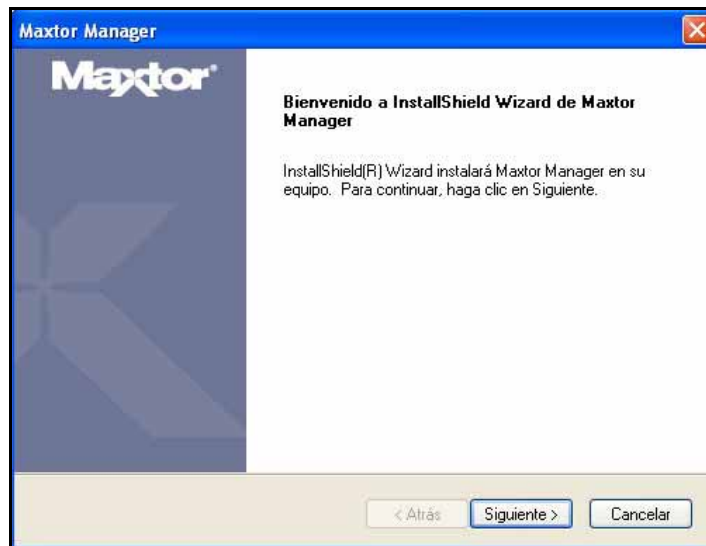


Figura 2: Ventana de bienvenida

Paso 3: Haga clic en **Siguiente**.

Se abrirá la ventana para la **selección** de idioma del **contrato de licencia del usuario final**:



Figura 3: Selección de idioma del contrato de licencia del usuario final

Paso 4: Seleccione el idioma en el que desea leer el Contrato de licencia y haga clic en **Siguiente**.

Se abrirá la ventana **Contrato de licencia** en el idioma que haya seleccionado:

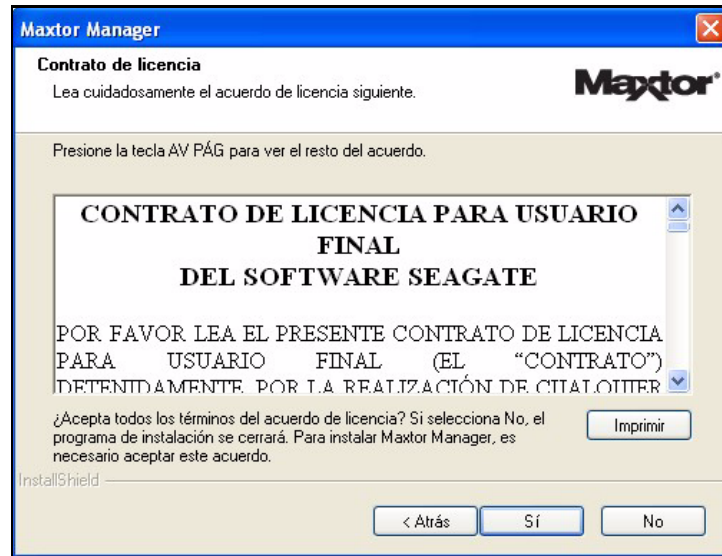


Figura 4: Contrato de licencia

Paso 5: Haga clic en **Sí** para aceptar los términos del Contrato de licencia.

Se abrirá la ventana **Elegir la ubicación de destino**:



Figura 5: Selección de un destino

Paso 6: Acepte la carpeta de destino predeterminada o haga clic en **Examinar** para seleccionar otra carpeta.

Paso 7: Haga clic en **Siguiente**.

La ventana de **Estado de la instalación** le mantendrá informado del progreso de la instalación:

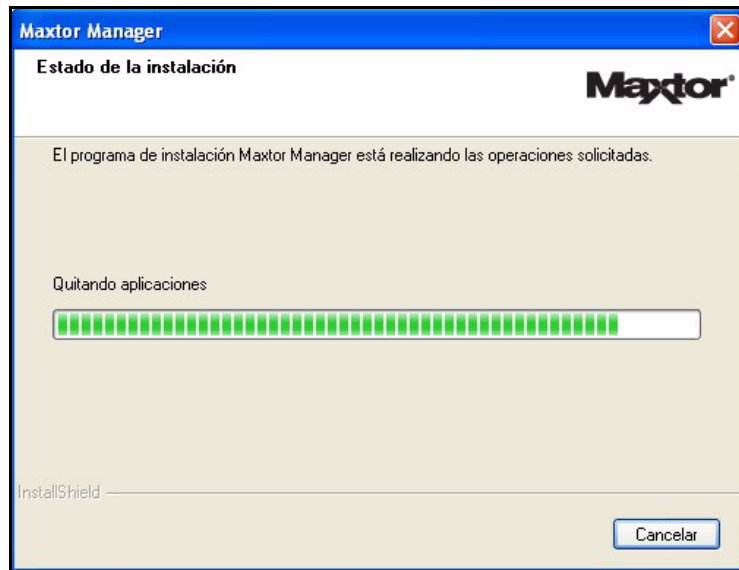


Figura 6: Estado de la instalación

Una vez completada la instalación, se abrirá la ventana **Registrar**:



Figura 7: Registrar

Paso 8: Haga clic en **Registrar** para registrar ahora la unidad OneTouch 4 o bien seleccione **Siguiente** para completar la instalación.

Se abrirá la ventana **Asistente de InstallShield completo**:



Figura 8: Asistente de InstallShield completo

Paso 9: Para reiniciar el ordenador y completar la instalación ahora, haga clic en **Finalizar**.

Una vez reiniciado el ordenador, aparecerá un icono de Maxtor Manager en el escritorio:



Paso 10: Haga doble clic en el icono de **Maxtor Manager** para abrir la aplicación Maxtor Manager:

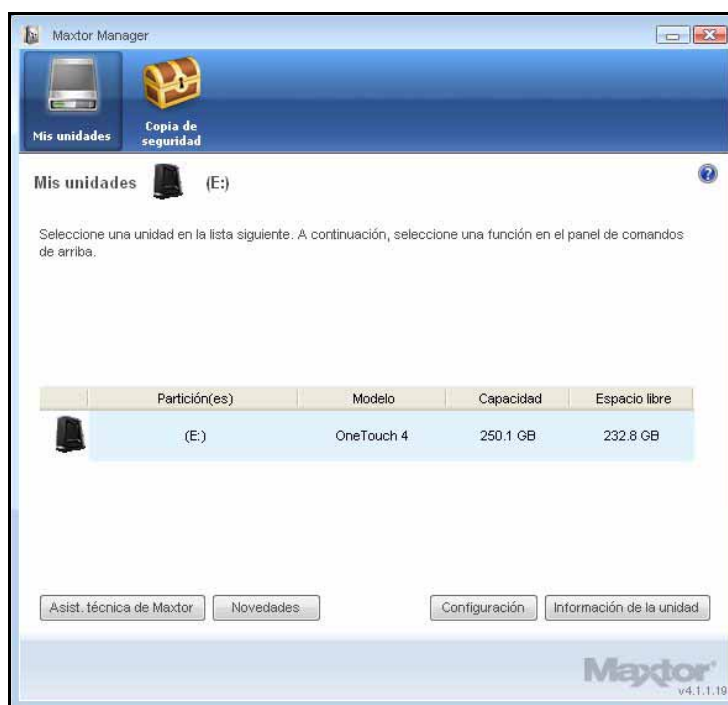


Figura 9: Aplicación OneTouch

Está listo para utilizar la unidad Maxtor OneTouch 4.

Uso del icono de la bandeja del sistema de Maxtor

El icono de la bandeja del sistema de Maxtor sirve para comprobar el estado de la unidad OneTouch y acceder a sus funciones.

Paso 1: Para comprobar el estado de la unidad, coloque el ratón encima del icono de la bandeja del sistema:

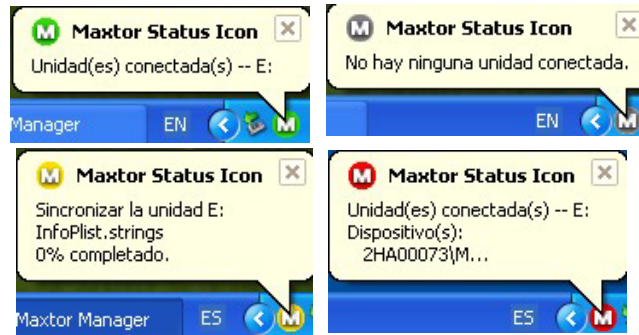


Figura 10: Iconos de la bandeja del sistema

El mensaje emergente de información confirmará el estado de la unidad e identificará la letra de la misma.

El color del icono de la bandeja del sistema también transmite esta información:

	Unidad conectada
	Unidad conectada, Copia de seguridad superada y Sincronización inactiva
	Copia de seguridad en curso o Sincronización en curso
	No hay ninguna unidad MSS o OneTouch™ conectada
	Fallo en la copia de seguridad o Fallo en la sincronización

Figura 11: Información de los iconos de la bandeja del sistema

Nota: Si se producen errores en una copia de seguridad o una sincronización, el icono rojo seguirá apareciendo hasta la siguiente operación de copia de seguridad o sincronización correcta.

Paso 2: Para visualizar el menú de Maxtor Manager, haga clic en el icono de la bandeja del sistema:

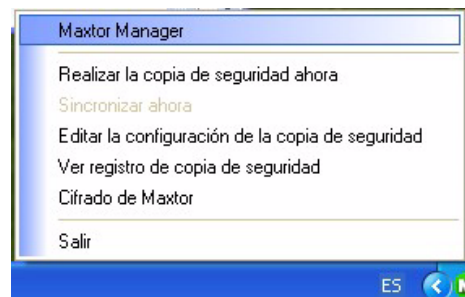


Figura 12: Menú emergente de la bandeja del sistema

Paso 3: Seleccione la función a la que desea acceder o seleccione **Salir** para cerrar el menú (la aplicación OneTouch permanecerá abierta).

Tabla 1: Uso del ratón con el icono de la bandeja del sistema de Maxtor

Haga clic en el icono de la bandeja del sistema para	<ul style="list-style-type: none"> • Iniciar Maxtor Manager • Realizar la copia de seguridad ahora • Sincronizar ahora • Editar la configuración de la copia de seguridad • Ver registro de copia de seguridad • Abrir el Cifrado de Maxtor • Salir
Coloque el ratón encima del icono para ver	<ul style="list-style-type: none"> • Información de estado • Estado de varios eventos

Restauración del icono de la bandeja del sistema

Si se selecciona **Salir** en el menú de la bandeja del sistema, el icono de Maxtor desaparecerá. Para restaurar el icono de Maxtor en la bandeja del sistema, vaya a

Inicio > Programas > Maxtor > Icono de OneTouch

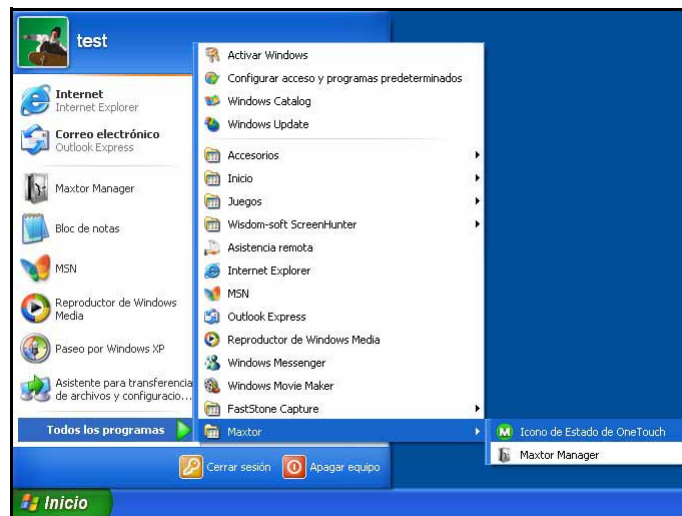


Figura 13: Restauración del icono de la bandeja del sistema

070607

Gestión de las unidades

La ventana **Mis unidades** es el punto central desde el que se gestionan los dispositivos de Maxtor OneTouch™. Muestra todos los dispositivos Maxtor conectados al ordenador:

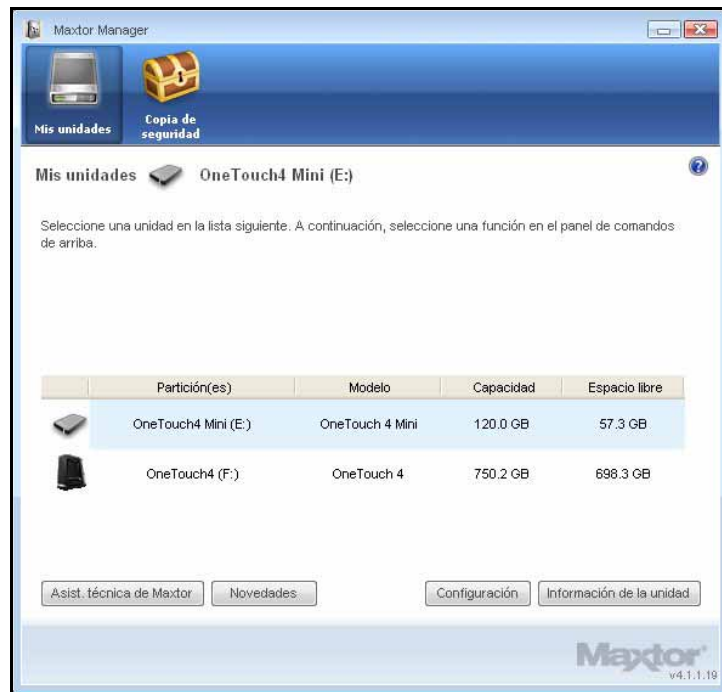


Figura 1: Mis unidades

El panel de comandos de la parte superior de la ventana ofrece acceso a las funciones de las unidades y permite gestionar sus utilidades.

En la ventana **Mis unidades**:

Paso 1: Seleccione un dispositivo.

Paso 2: Haga clic en una opción del panel de comandos.

Nota: Las unidades externas se detectarán automáticamente y aparecerán en una lista en la ventana **Mis unidades**. Es posible que el software de Maxtor Manager tarde unos segundos en reconocer el dispositivo. Si el dispositivo no aparece, asegúrese de que está bien conectado y encendido.

Personalización del botón OneTouch

Es posible personalizar el botón OneTouch, situado en la parte delantera de la unidad, para que la unidad OneTouch realice automáticamente la acción elegida por el usuario cuando éste lo pulse.

Se puede configurar el botón OneTouch para:

- Realizar una copia de seguridad en el momento
- Sincronizar las carpetas en el momento
- Abrir la aplicación elegida por el usuario

Procedimiento para personalizar el botón OneTouch:

Paso 1: En la ventana **Mis unidades**, haga clic en **Configuración**.

Se abrirá la ventana **Configuración**:



Figura 2: Configuración

Paso 2: Haga clic en **Personalización del botón OneTouch**.

Se abrirá la ventana **Personalización del botón OneTouch**:

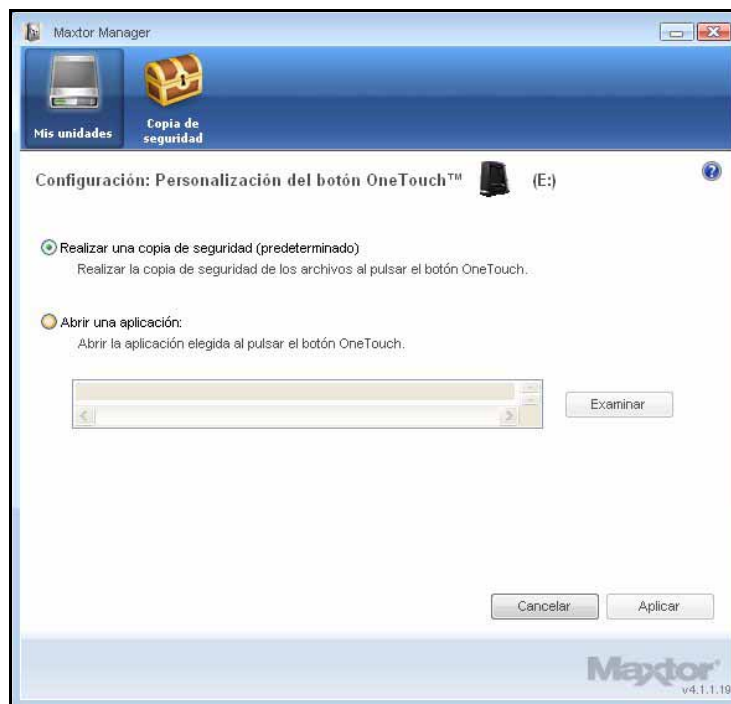


Figura 3: Personalización del botón OneTouch

Paso 3: Seleccione **Copia de seguridad** y haga clic en **Aplicar** para vincular la acción con el botón OneTouch.

– O BIEN –

Seleccione **Abrir una aplicación** para seleccionar la aplicación que desea que se abra al pulsar el botón OneTouch.

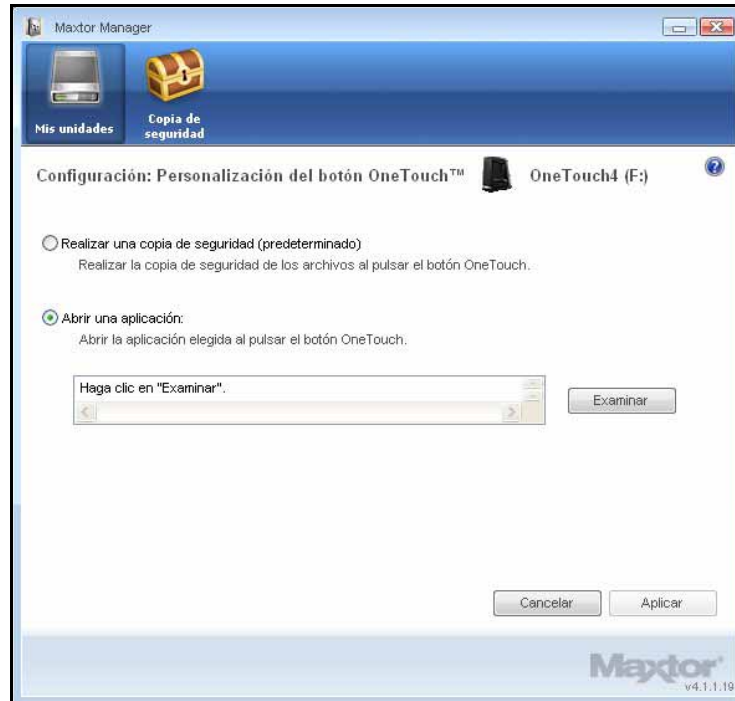


Figura 4: Personalización del botón OneTouch: Selección de aplicación

Paso 4: Haga clic en **Examinar** para seleccionar una aplicación.
Aparecerá una ventana **Abrir**:

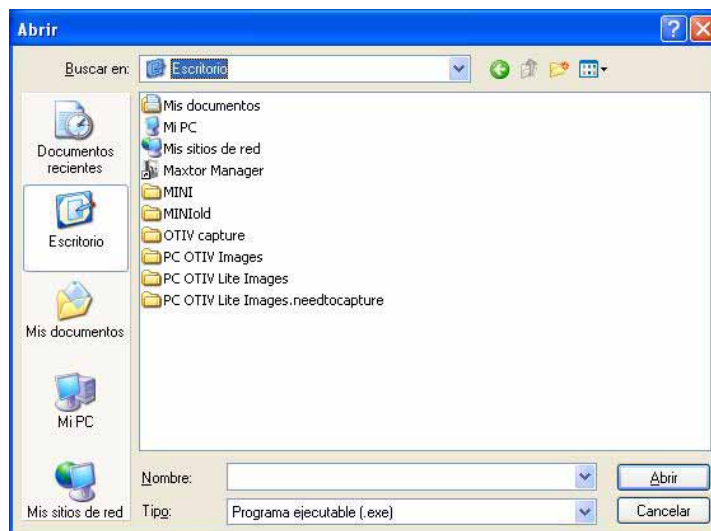


Figura 5: Abrir

Paso 5: Seleccione una aplicación y haga clic en **Abrir**.

La aplicación seleccionada aparecerá en la ventana **Personalización del botón OneTouch**:

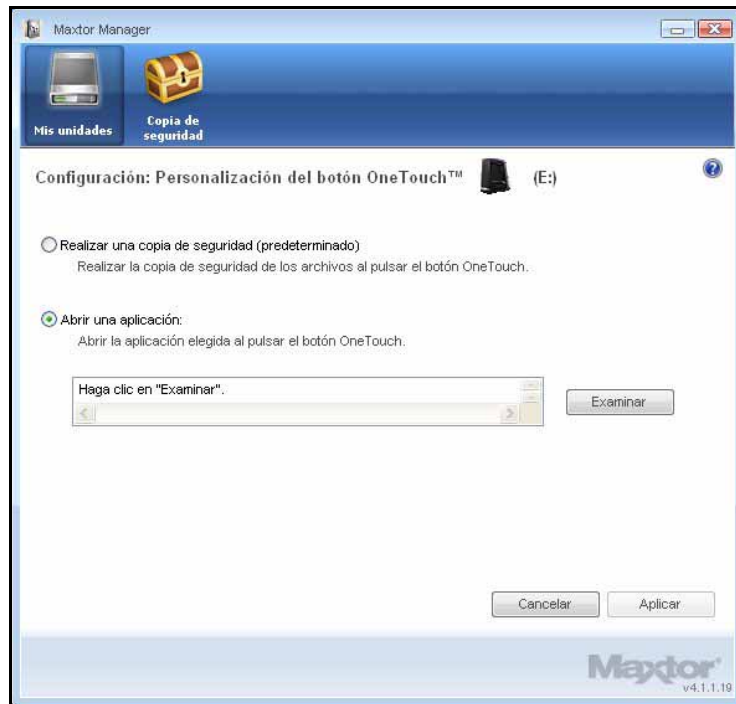


Figura 6: Personalización del botón OneTouch: Aplicación seleccionada

Paso 6: Haga clic en **Aplicar**.

Se abrirá una ventana de confirmación:

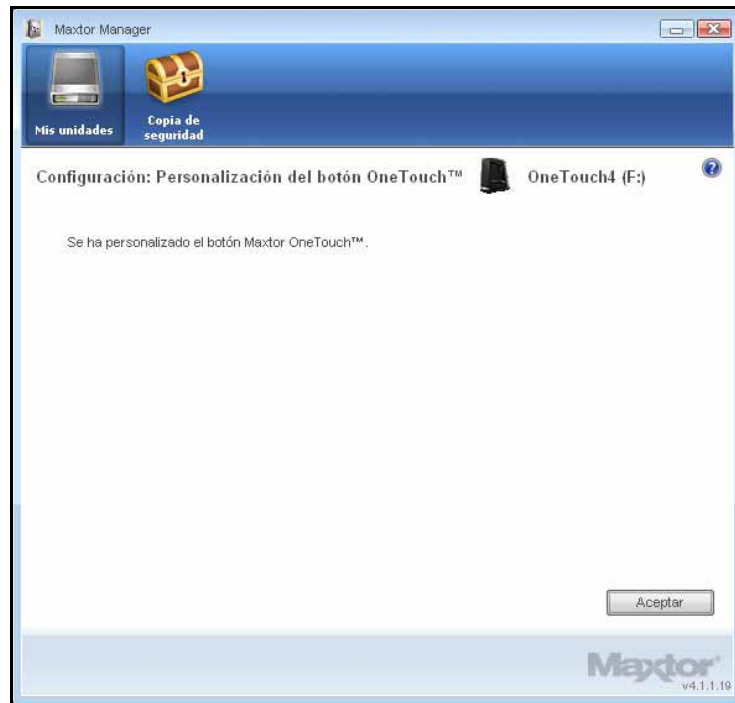


Figura 7: Confirmación de la personalización de OneTouch

Paso 7: Haga clic en **Aceptar**.

Ahora podrá abrir la aplicación seleccionada pulsando el botón OneTouch.

Ajuste de la configuración de energía

Se puede seleccionar cuánto tiempo debe permanecer inactiva la unidad antes de pasar al modo de ahorro de energía.

Procedimiento para ajustar la configuración de energía:

Paso 1: En la ventana **Mis unidades**, haga clic en **Configuración**.

Se abrirá la ventana **Configuración**:



Figura 8: Configuración

Paso 2: Haga clic en **Ajustar la Configuración de energía**.

Se abrirá la ventana **Ajustar la Configuración de energía**:

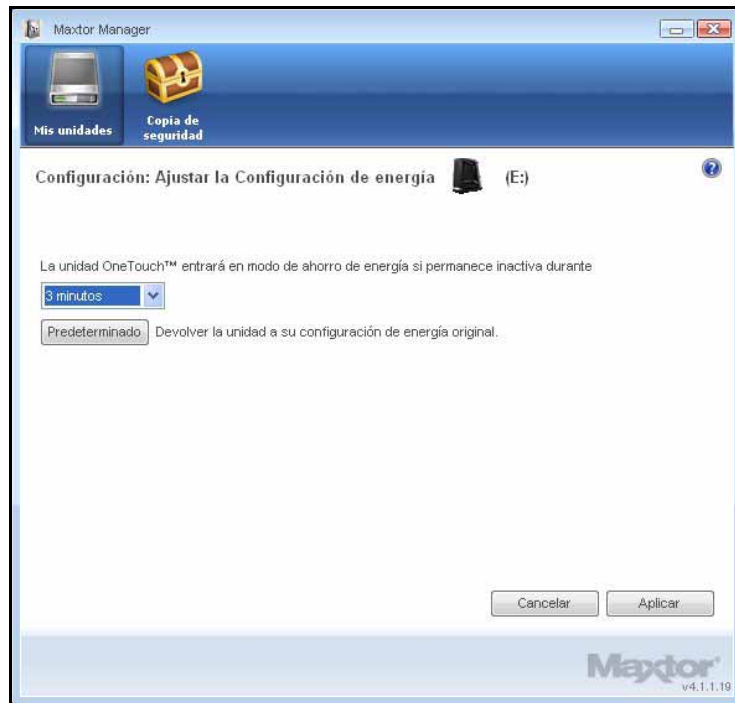


Figura 9: Ajustar la Configuración de energía

Paso 3: Seleccione un intervalo del menú desplegable o haga clic en **Predeterminado** para recuperar la configuración de energía predeterminada.

Paso 4: Haga clic en **Aplicar** para guardar la configuración de energía.

La ventana **Ajustar la Configuración de energía** confirmará que se ha modificado la configuración de energía de la unidad:

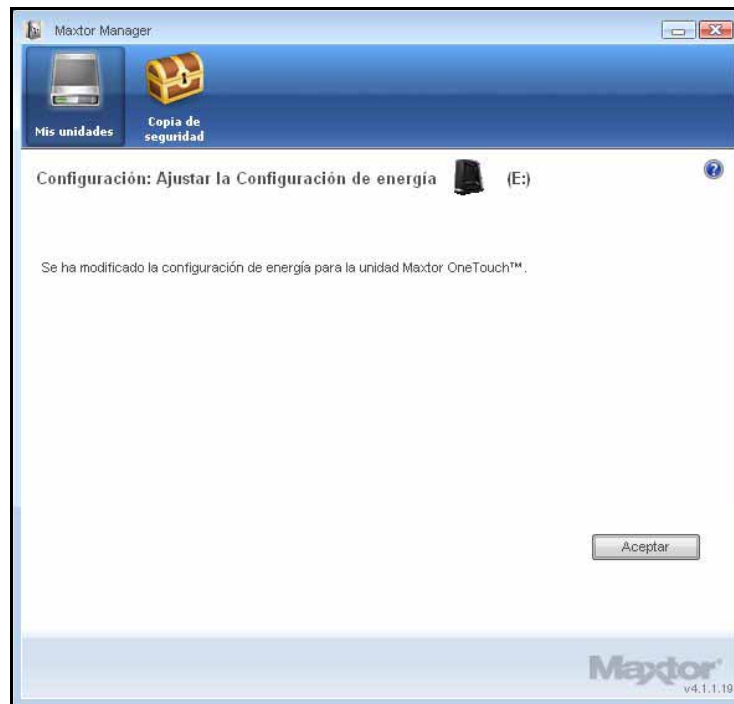


Figura 10: Confirmación del ajuste de la configuración de energía

Paso 5: Haga clic en **Aceptar** para volver a la ventana **Mis unidades**.

Realización de pruebas en la unidad

Realice pruebas en la unidad OneTouch para comprobar su estado. La utilidad de diagnóstico realiza las pruebas sin alterar los datos de la unidad.

Procedimiento para realizar una prueba en la unidad:

Paso 1: En la ventana **Mis unidades**, haga clic en **Configuración**.

Se abrirá la ventana **Configuración**:



Figura 11: Configuración

Paso 2: Haga clic en **Probar la unidad**.

Se abrirá la ventana **Probar la unidad**:

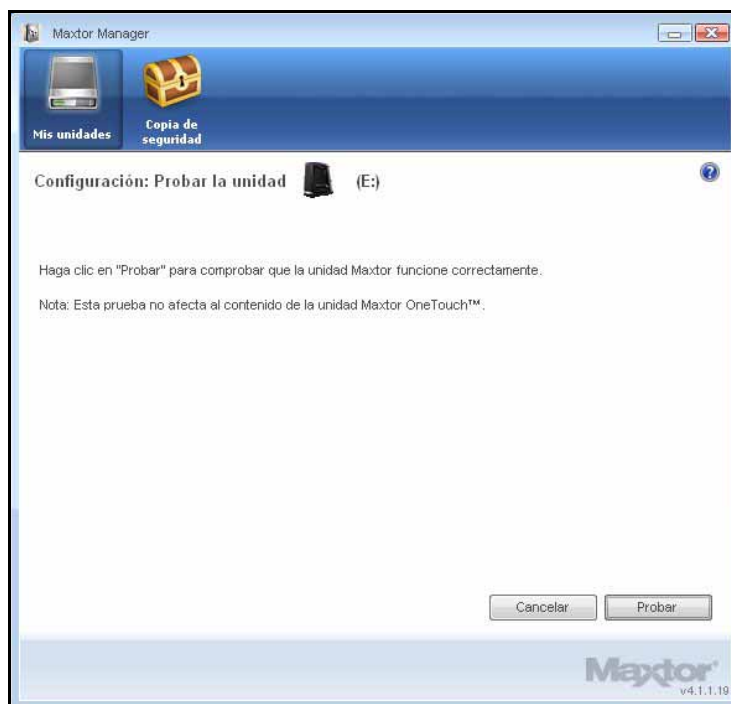


Figura 12: Ejecución de un diagnóstico de la unidad

Paso 3: Haga clic en **Probar**.

La barra de estado indicará el progreso de la prueba. Cuando la prueba se haya completado, se mostrarán los resultados.

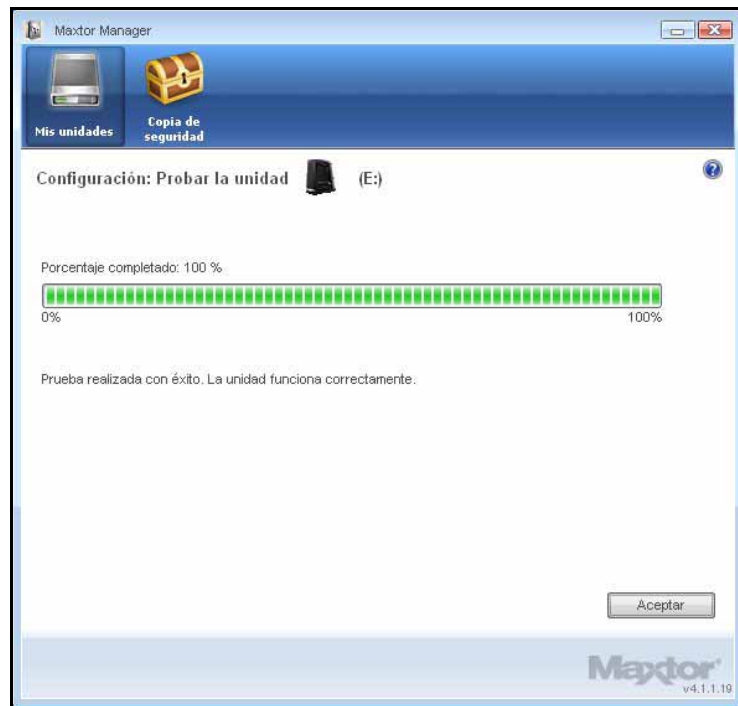


Figura 13: Diagnóstico completado

La unidad de la ilustración anterior funciona con normalidad. Si el diagnóstico detecta un error durante las pruebas, se mostrará el número de serie del dispositivo con problemas, junto con instrucciones para ponerse en contacto con Seagate para solicitar asistencia técnica y servicio:



Figura 14: Diagnóstico: mal funcionamiento de la unidad

Paso 4: Haga clic en **Aceptar**.

Copia de seguridad y restauración de carpetas

La función Copia de seguridad de Maxtor OneTouch permite al usuario:

- Programar la copia de seguridad de las carpetas seleccionadas
- Editar la configuración de la copia de seguridad
- Realizar una copia de seguridad inmediata del archivo
- Restaurar los archivos de los que se ha realizado una copia de seguridad

Tras la copia de seguridad inicial, el software OneTouch realiza una copia de seguridad de los archivos modificados de las carpetas de las que se ha realizado una copia de seguridad según una programación establecida o al hacer clic en **Realizar la copia de seguridad ahora** en la ventana **Copia de seguridad**.

Se puede crear un plan de copia de seguridad para obtener una copia de seguridad de cada una de las unidades OneTouch conectadas al ordenador. Se puede seleccionar cualquiera de los dos tipos de plan de copia de seguridad:

- **Copia de seguridad simple:** opción preconfigurada que realiza una copia de seguridad de la carpeta **Mis documentos** de XP o **Documentos** de Vista todos los días a las 22:00 horas.
 - O BIEN –
- **Copia de seguridad personalizada:** el usuario selecciona las carpetas de las que desea realizar una copia de seguridad y define la ubicación de destino y el programa.

Creación de un plan de copia de seguridad

Uso de la copia de seguridad simple

Utilice la copia de seguridad simple para realizar una copia de seguridad de la carpeta **Mis documentos** de XP o **Documentos** de Vista todos los días a las 22:00 horas.

Procedimiento para utilizar la copia de seguridad simple:

Paso 1: Haga clic en **Copia de seguridad** en el panel de comandos.

Se abrirá la ventana **Copia de seguridad**:

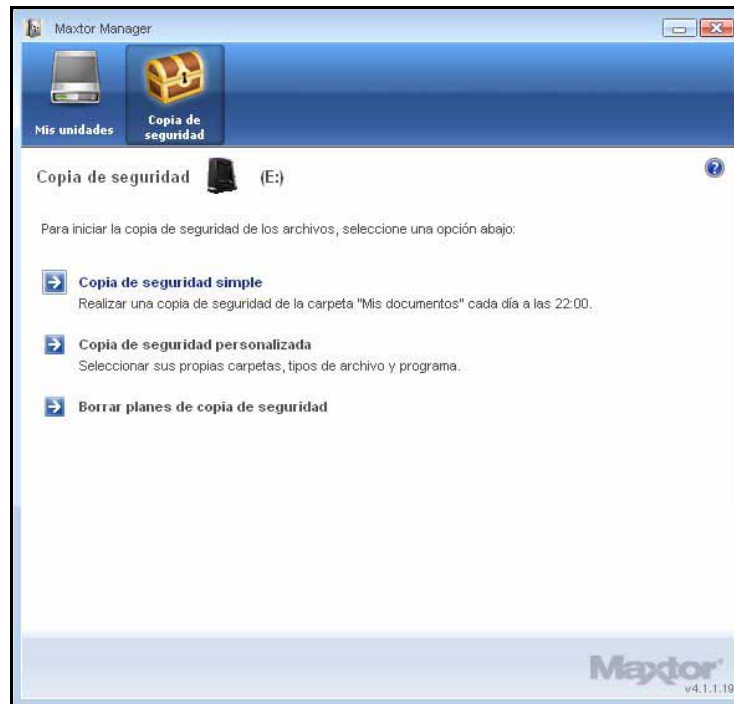


Figura 1: Copia de seguridad

Paso 2: En la ventana **Copia de seguridad**, haga clic en **Copia de seguridad simple**.

En la ventana **Confirmación de copia de seguridad simple** se confirmará la selección de la copia de seguridad simple y se solicitará al usuario que indique un nombre para este plan de copia de seguridad:



Figura 2: Confirmación de copia de seguridad simple

Paso 3: Introduzca un nombre para el plan de copia de seguridad y haga clic en **Aceptar**.

Ahora, en la ventana **Copia de seguridad** se mostrarán las opciones para editar la configuración de copia de seguridad y restaurar los archivos incluidos, y se describirá el plan de copia de seguridad y los detalles de la última copia.

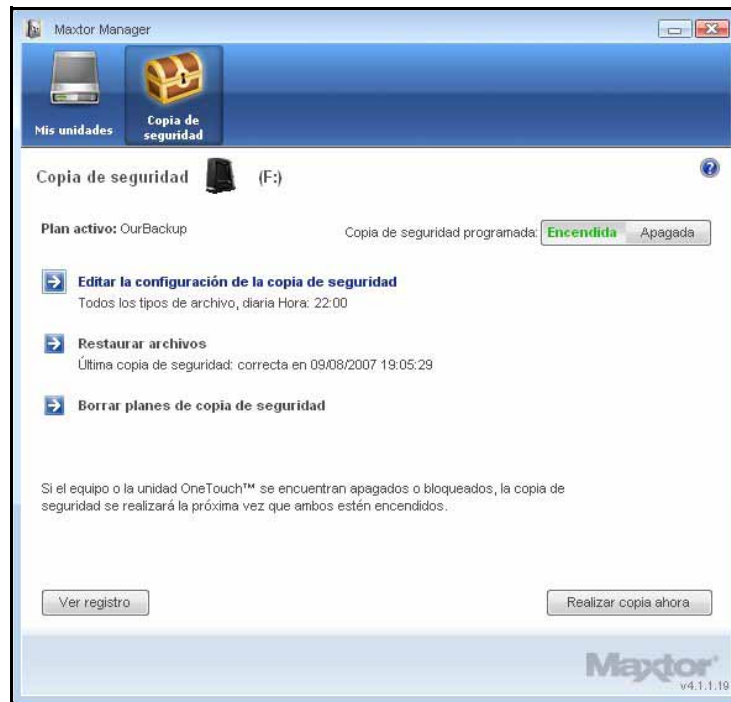


Figura 3: Copia de seguridad

Creación de una copia de seguridad personalizada

Procedimiento para seleccionar carpetas específicas para la copia de seguridad y configurar una ubicación de destino y un programa:

Paso 1: Haga clic en **Copia de seguridad** en el panel de comandos.

Se abrirá la ventana **Copia de seguridad**:

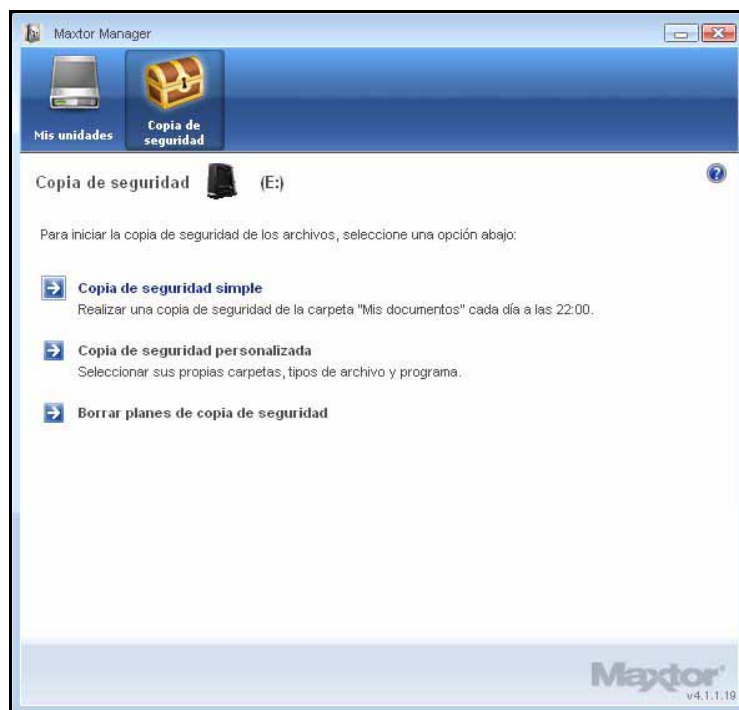


Figura 4: *Copia de seguridad*

Paso 2: En la ventana **Copia de seguridad**, haga clic en **Copia de seguridad personalizada**.

Se abrirá la ventana **Selección de la carpeta de copia de seguridad**:

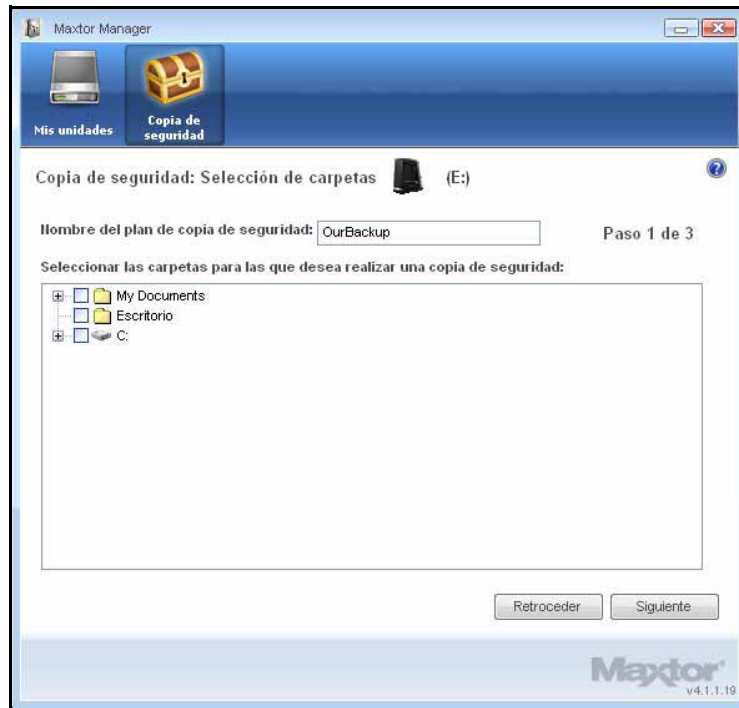


Figura 5: Selección de la carpeta de copia de seguridad

Paso 3: Asigne un nombre al plan de copia de seguridad, seleccione las carpetas de las que desea realizar una copia de seguridad y haga clic en **Siguiente**.
Se abrirá la ventana **Tipos de archivo de la copia de seguridad**:

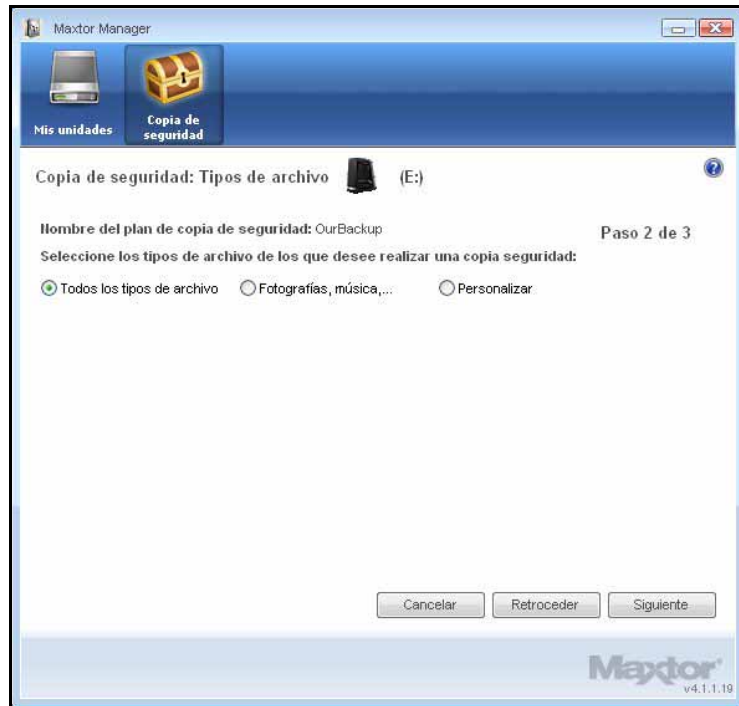


Figura 6: *Tipos de archivos: Todos los tipos*

Paso 4: Seleccione los tipos de archivo de los que desee realizar una copia seguridad:

- **Todos los tipos de archivo**
- **Fotografías, música, vídeos y documentos**
 - Puede optar por realizar una copia de seguridad de cualquiera de estos elementos:

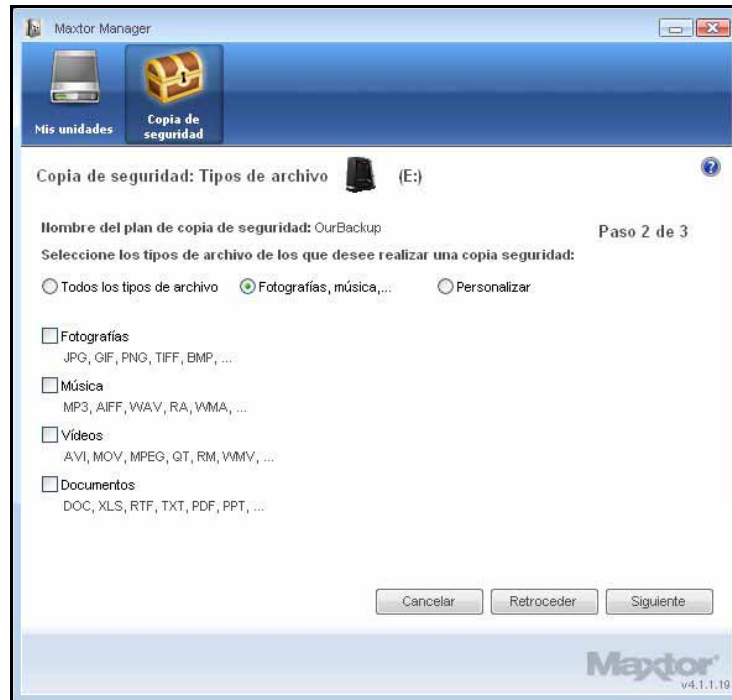


Figura 7: Tipos de archivos: Fotografías, música, vídeo y documentos

- **Personalizar**

Seleccione tipos de archivo específicos para incluirlos en la copia de seguridad o excluirlos de ella:

- Procedimiento para realizar una copia de seguridad de sólo algunos de los tipos de archivo disponibles:
 1. Seleccione **Incluir estos tipos de archivo**.
 2. Seleccione todos los tipos de archivo de los que *sí* desea realizar una copia de seguridad y haga clic en **Añadir** para moverlos al cuadro de lista de tipos que desea **incluir**.

- Procedimiento para realizar una copia de seguridad de la mayoría de tipos de archivo disponibles:
 1. Seleccione **Excluir estos tipos de archivo**.
 2. Seleccione todos los tipos de archivo de los que *no* desea realizar una copia de seguridad y haga clic en **Añadir** para moverlos al cuadro de lista de tipos que desea **excluir**.

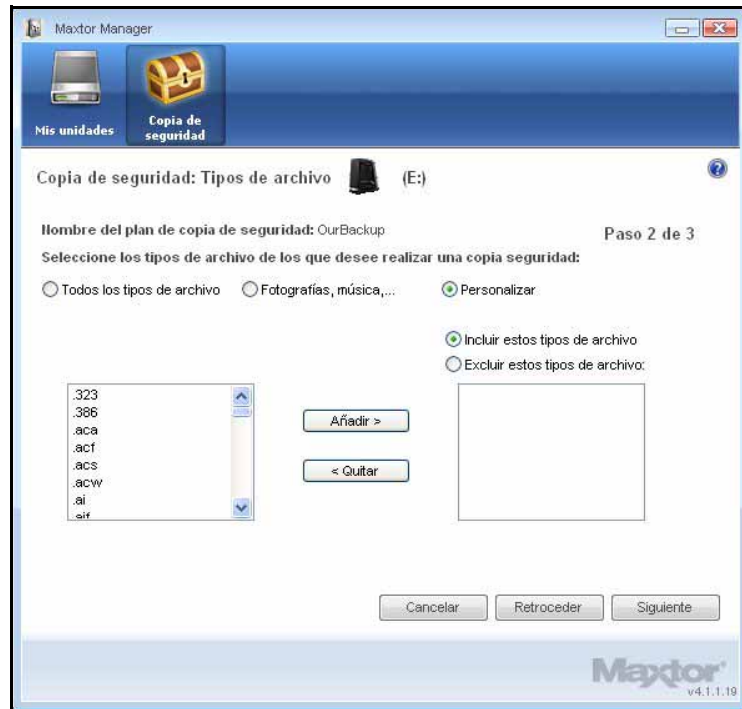


Figura 8: Tipos de archivos: Personalizar

Paso 5: Haga clic en **Siguiente**.

Se abrirá la ventana **Programa de copia de seguridad**:



Figura 9: Programa de copia de seguridad

Paso 6: Seleccione los días y las horas en las que desea que se realice la copia de seguridad de las carpetas y haga clic en **Finalizar**.

Ahora, la ventana **Copia de seguridad** mostrará las opciones de edición de la configuración de la copia de seguridad y restauración de los archivos incluidos y describirá su plan de copia de seguridad.

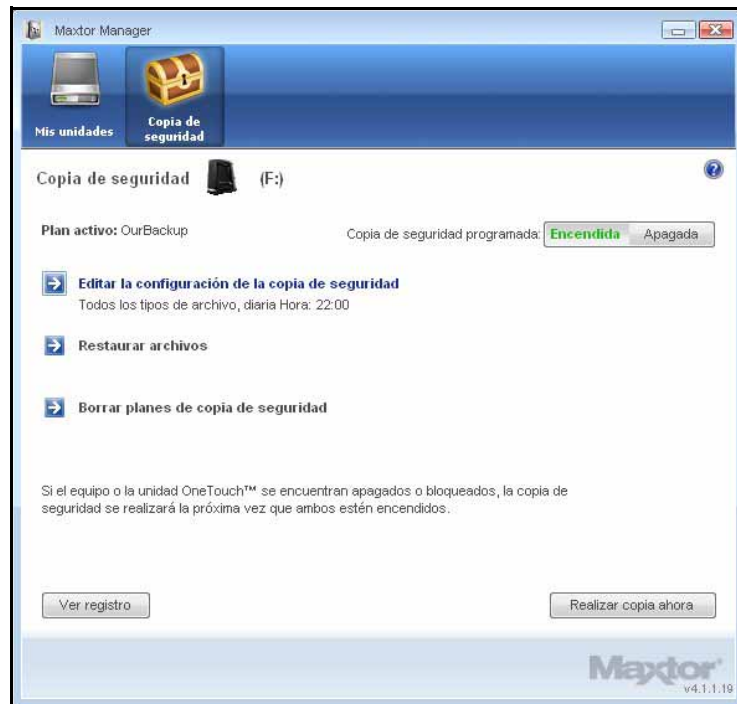


Figura 10: Copia de seguridad

Gestión de la configuración de la copia de seguridad

Edición de la configuración de la copia de seguridad

Procedimiento para editar la configuración de un plan de copia de seguridad:

Paso 1: Haga clic en **Copia de seguridad** en el panel de comandos.

Se abrirá la ventana **Copia de seguridad**:

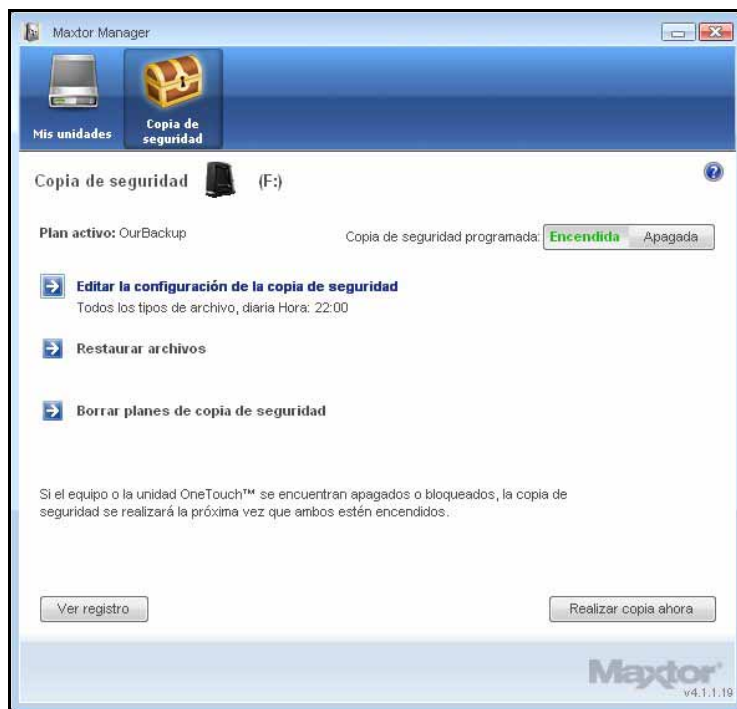


Figura 11: *Copia de seguridad*

Paso 2: En la ventana **Copia de seguridad**, haga clic en **Editar la configuración de Mi copia de seguridad**.

En la ventana **Selección de la carpeta de copia de seguridad** se mostrará el nombre del plan de copia de seguridad actual y la selección de carpetas:

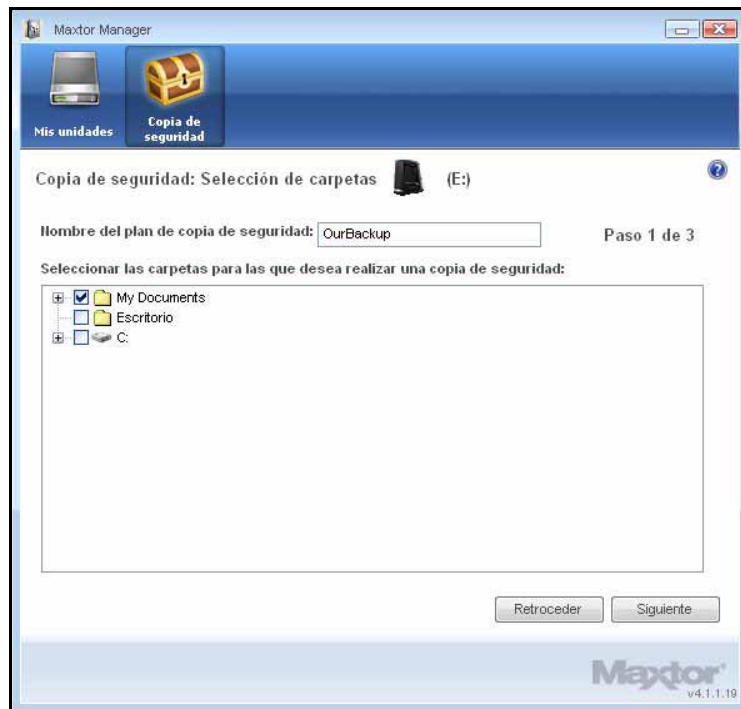


Figura 12: Selección de la carpeta de copia de seguridad

Paso 3: Edite el nombre del plan de copia de seguridad y/o la selección de carpetas y haga clic en **Siguiente**.

En la ventana **Tipos de archivo de la copia de seguridad** se mostrarán sus selecciones actuales:

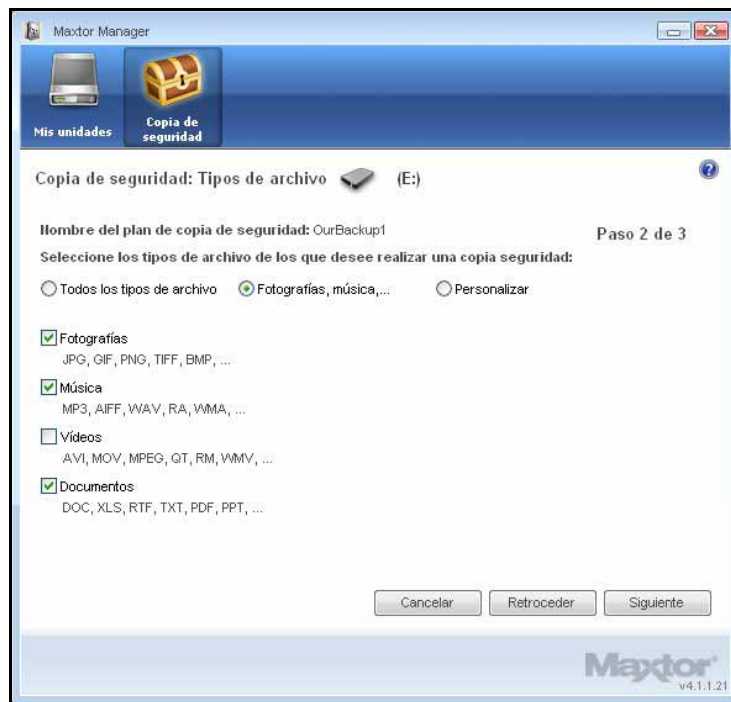


Figura 13: *Tipos de archivo*

Paso 4: Edite los tipos de archivo de los que desea realizar una copia de seguridad y haga clic en **Siguiente**.

En la ventana **Programa de copia de seguridad** se mostrará su programa actual:

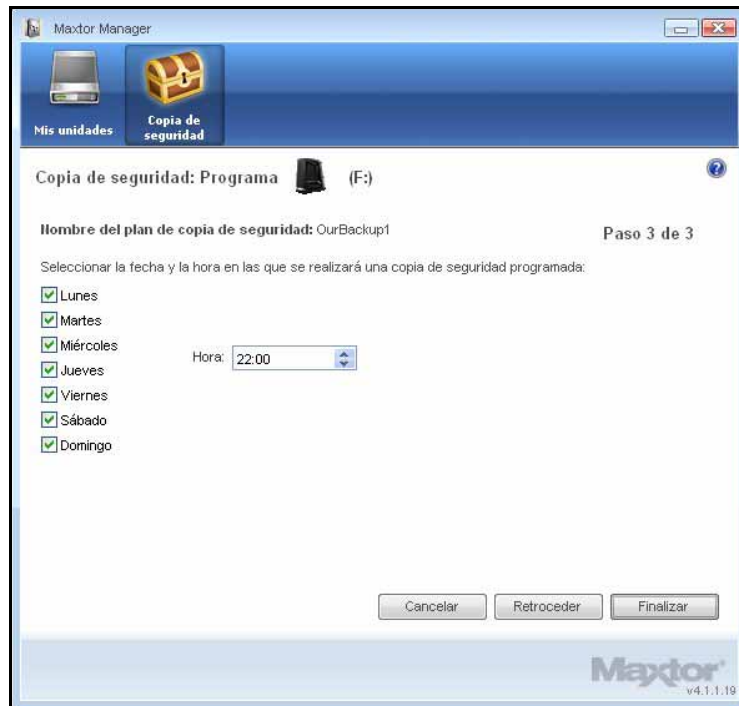


Figura 14: Programa de copia de seguridad

Paso 5: Edite los días y las horas en las que desea que se realice la copia de seguridad de las carpetas y haga clic en **Finalizar**.

En la ventana **Copia de seguridad** se mostrará su plan de copia de seguridad editado.

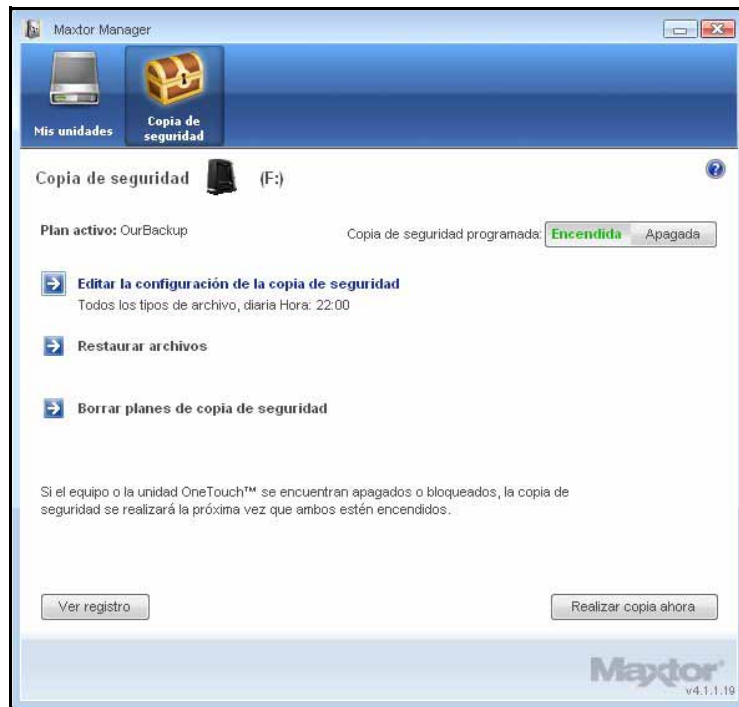


Figura 15: Copia de seguridad

Eliminación de un plan de copia de seguridad

Es posible eliminar el plan de copia de seguridad de cualquiera de las unidades OneTouch conectadas al ordenador.

Procedimiento para eliminar un plan de copia de seguridad:

Paso 1: Haga clic en **Copia de seguridad** en el panel de comandos.

Se abrirá la ventana **Copia de seguridad**:

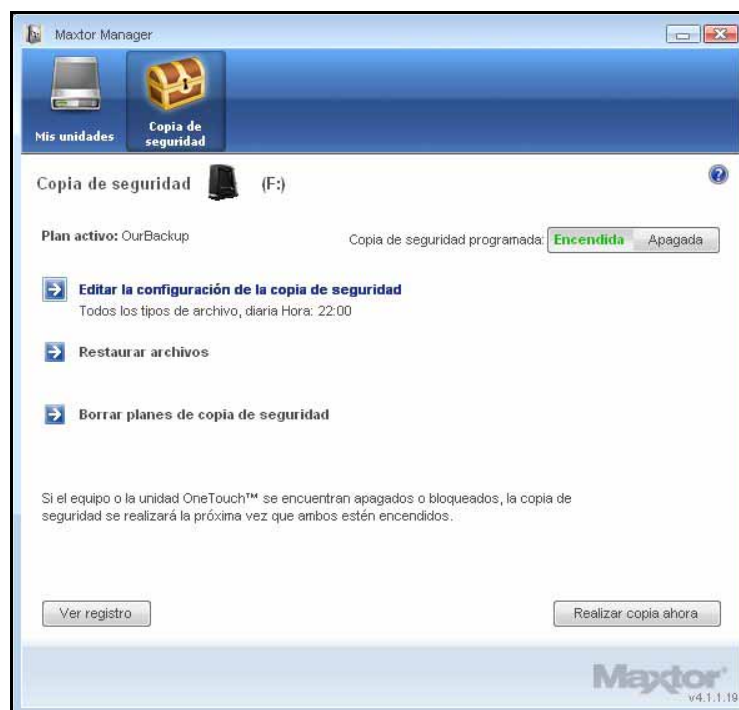


Figura 16: *Copia de seguridad*

Paso 2: En la ventana **Copia de seguridad**, haga clic en **Borrar planes de copia de seguridad**.

Se abrirá la ventana **Borrar planes de copia de seguridad**:



Figura 17: Borrar planes de copia de seguridad

En la lista aparecerá el plan de copia de seguridad de cada una de las unidades OneTouch conectadas al ordenador.

Paso 3: Seleccione el plan de copia de seguridad que desea eliminar y haga clic en **Eliminar**.

Se eliminará el plan de copia de seguridad.

Nota: Los archivos de los que se ha realizado una copia de seguridad NO se eliminarán.

Uso de la copia de seguridad programada

Utilice la copia de seguridad programada para realizar una copia de seguridad de los archivos modificados en las carpetas de copia de seguridad en la fecha y la hora que prefiera. El botón de Activado/Desactivado de la copia de seguridad programada activa o desactiva el programa de copia de seguridad.

De forma predeterminada, la copia de seguridad programada está activada.

Desactivación de la copia de seguridad programada

Procedimiento para desactivar la copia de seguridad programada:

- En la ventana **Copia de seguridad**, haga clic en el botón **Apagada de la copia de seguridad programada**.

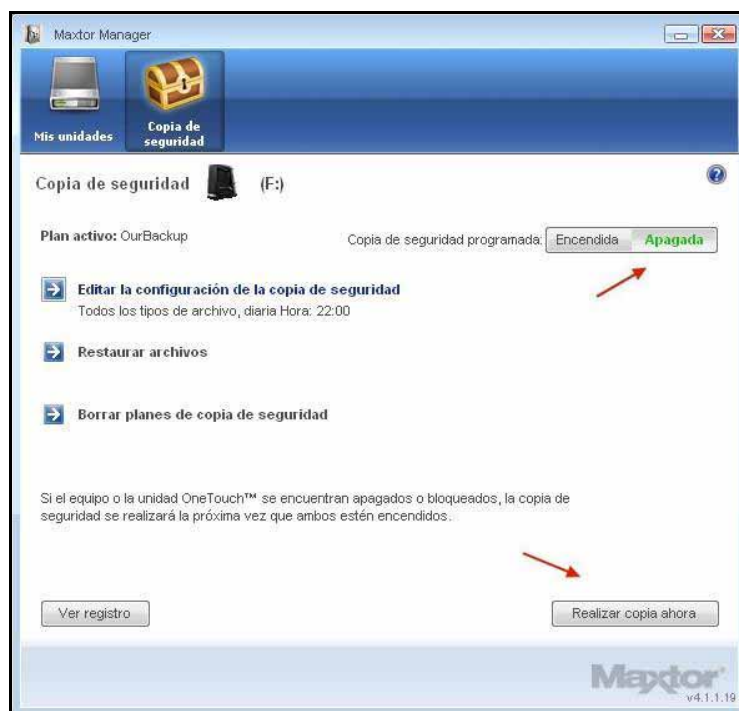


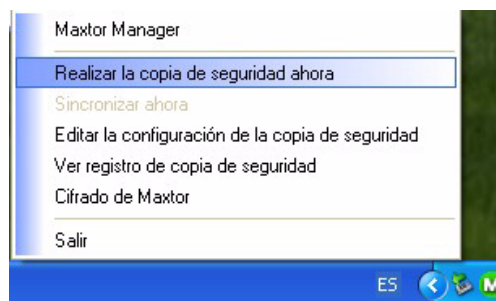
Figura 18: Desactivación de la copia de seguridad programada

Copia de seguridad manual

Se puede hacer una copia de seguridad manual de los archivos en cualquier momento, independientemente de si la copia de seguridad programada está activada o desactivada.

Procedimiento para realizar una copia de seguridad manual:

- Pulse el botón OneTouch si lo ha personalizado para que realice una copia de seguridad de los archivos.
– O BIEN –
- Haga clic en **Realizar la copia de seguridad ahora** en la esquina inferior derecha de la ventana **Copia de seguridad**.
– O BIEN –
- Seleccione **Realizar la copia de seguridad ahora** en el menú de la bandeja del sistema:



Aparecerá una ventana **Progreso de la copia de seguridad** para informarle sobre el progreso de la copia de seguridad manual y su finalización:



Figura 19: Copia de seguridad manual completada

Visualización del registro de la copia de seguridad

El registro de la copia de seguridad es un informe de texto sobre el historial de copias de seguridad.

Procedimiento para visualizar el registro de la copia de seguridad:

Paso 1: Haga clic en **Ver registro** en la ventana **Copia de seguridad**:

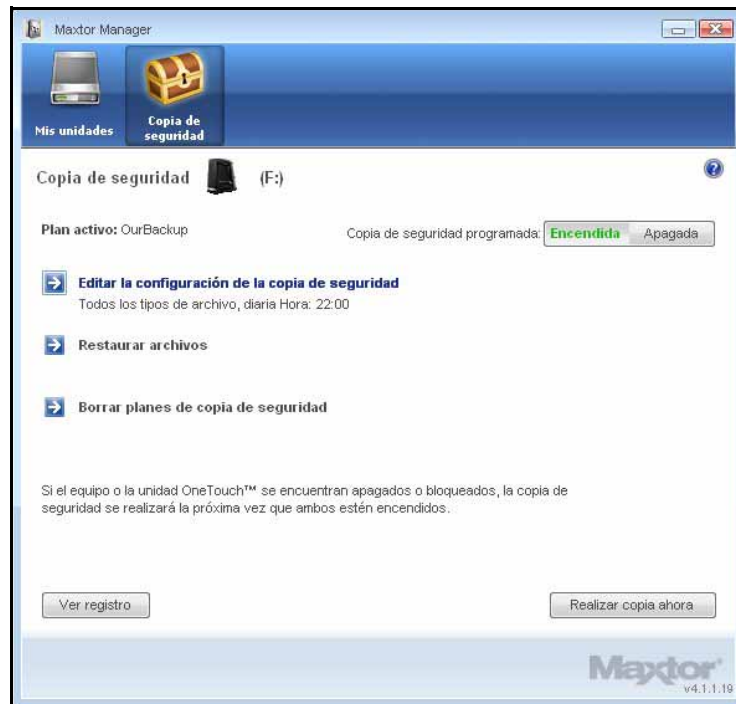


Figura 20: Copia de seguridad

– O BIEN –

Haga clic en el icono de OneTouch de la bandeja del sistema para visualizar el menú emergente de OneTouch:

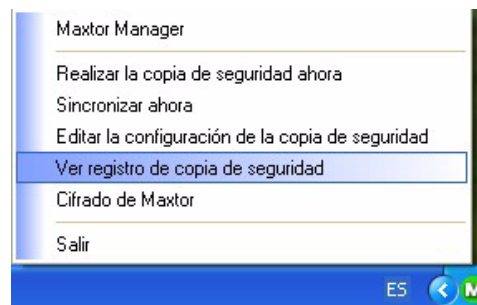


Figura 21: Menú de la bandeja del sistema

Paso 2: Haga clic en **Ver registro de copia de seguridad** para abrir un archivo de texto con el historial de copias de seguridad del sistema:



Figura 22: Registro de la copia de seguridad

Restauración de archivos

Al realizar una copia de seguridad de los archivos almacenados en las carpetas seleccionadas, Maxtor Manager guarda diez (10) versiones anteriores o antiguas de todos los archivos revisados almacenados en la unidad OneTouch. Es posible restaurar una versión antigua guardada de un archivo del que se ha realizado una copia de seguridad en base a la fecha en la que se modificó por última vez o restaurar la versión más reciente de la copia de seguridad del archivo.

Procedimiento para restaurar archivos:

Paso 1: Haga clic en **Copia de seguridad** en el panel de comandos.

Se abrirá la ventana **Copia de seguridad**:

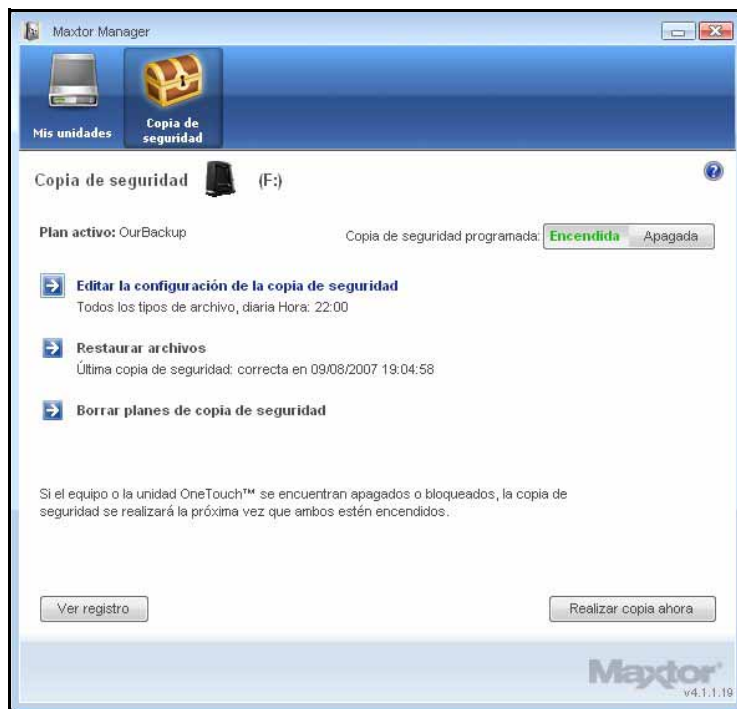


Figura 23: *Copia de seguridad*

Debajo de Restaurar archivos aparecerá la fecha y la hora de la última copia de seguridad.

Paso 2: En la ventana **Copia de seguridad**, haga clic en **Restaurar archivos**.

Se abrirá la ventana **Restaurar una copia de seguridad**:

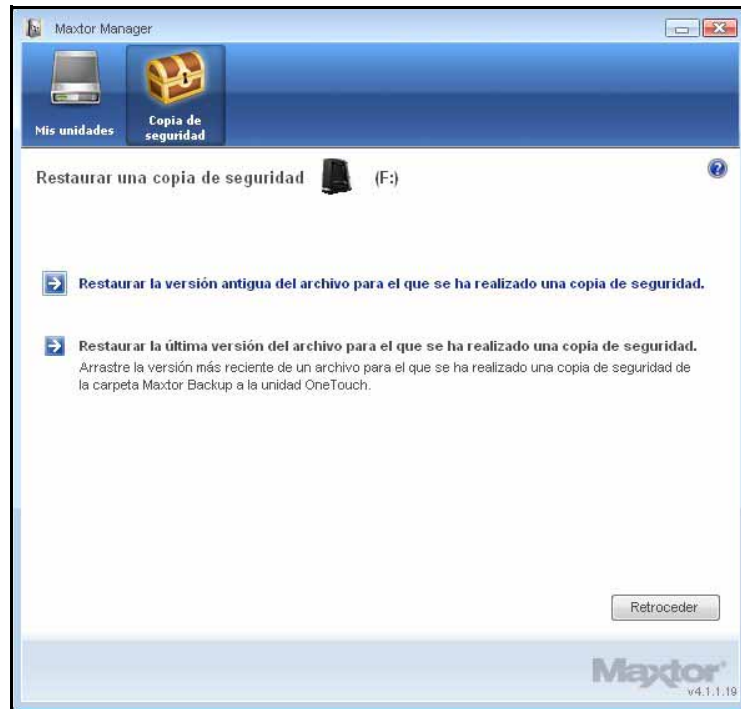


Figura 24: Restauración de un archivo

Restauración de una versión antigua

Paso 1: Haga clic en **Restaurar la versión antigua del archivo** para el que se ha realizado una copia de seguridad para restaurar una versión anterior de un archivo.

Se abrirá la ventana **Restaurar una versión antigua**:

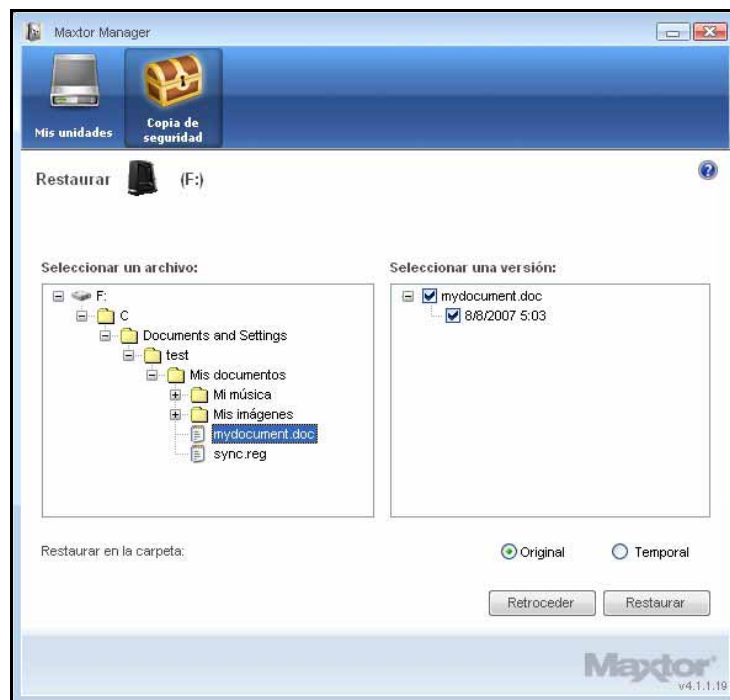


Figura 25: Restauración de una versión antigua

Paso 2: Seleccione el archivo y la versión que desea restaurar y haga clic en **Restaurar**.

La versión del archivo seleccionado se restaurará en la ubicación indicada en la ventana **Restaurar una versión antigua**.

Restauración de la versión más reciente

Paso 1: Haga clic en la opción **Restaurar la versión más reciente** si desea restaurar la versión más reciente de un archivo.

El Explorador de Windows mostrará el contenido de la carpeta **Copia de seguridad de Maxtor**:

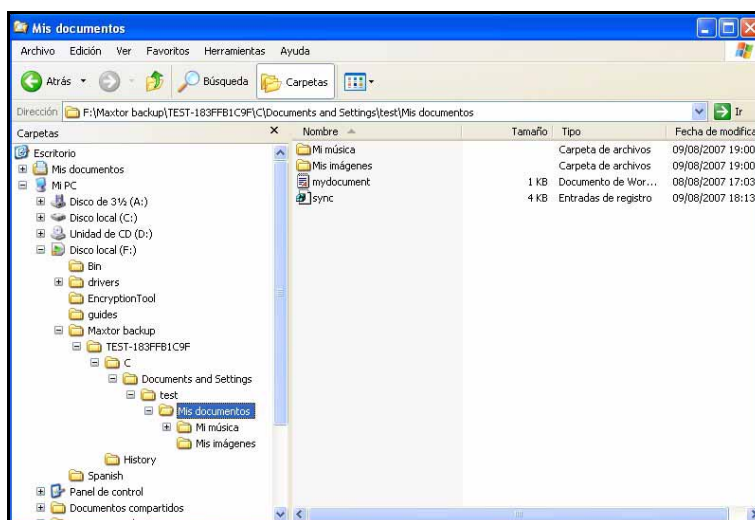


Figura 26: Copia de seguridad de Maxtor en el Explorador de Windows

Paso 2: Busque el archivo deseado y arrástrelo hasta la ubicación en la que desea restaurarlo.

Paso 3: Cierre el Explorador de Windows.

Usuarios de OneTouch II y III

Aunque el software OneTouch 4 no ofrece las funciones Seguridad, Sincronizar, ni RAID, los usuarios que también dispongan de las unidades OneTouch II o III con estas funciones disponibles seguirán teniendo acceso a ellas.

Gestión de la seguridad

Configuración de DrivePass

DrivePass permite proteger con contraseña una unidad OneTouch completa. Se puede utilizar DrivePass en cualquiera de las unidades OneTouch conectadas al ordenador.

Utilice una contraseña de DrivePass que le resulte fácil de recordar. Si olvida la contraseña y no consigue desbloquear la unidad, deberá reformatearla para poder seguir utilizándola. Al reformatear se borrarán todos los datos almacenados en la unidad.

Activación de DrivePass

Procedimiento para activar DrivePass:

Paso 1: En la ventana **Mis unidades**, seleccione la unidad OneTouch II o III:



Figura 1: Mis unidades

Paso 2: Haga clic en **Configuración**.

Se abrirá la ventana **Configuración**:

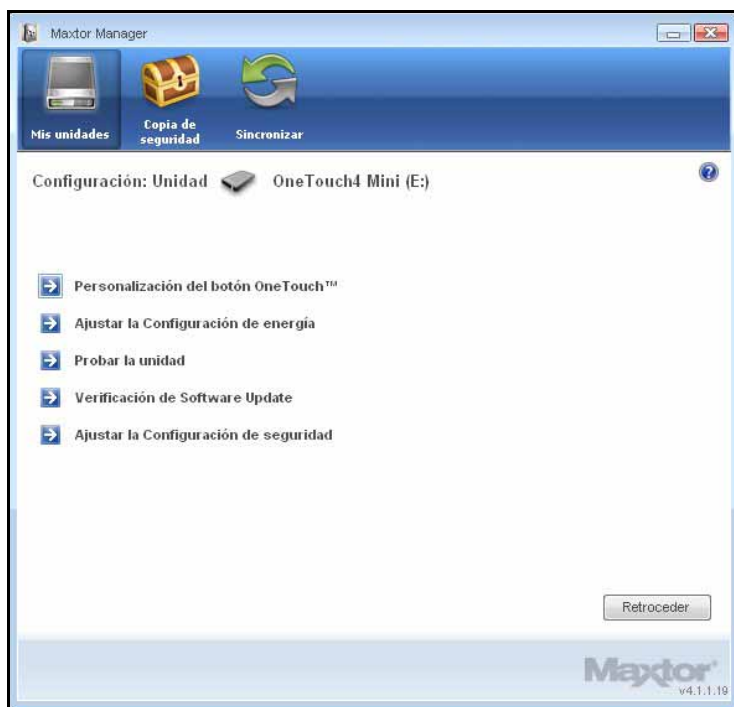


Figura 2: Configuración

Paso 3: Haga clic en **Ajustar la Configuración de seguridad**.

Se abrirá la ventana **Contraseña de DrivePass**:



Figura 3: Contraseña de DrivePass

Paso 4: Introduzca dos veces la contraseña que desbloqueará la unidad OneTouch.

La contraseña debe contener al menos seis caracteres e incluir un dígito.

Paso 5: Si lo desea, seleccione una pregunta de seguridad en el menú desplegable e introduzca dos veces la respuesta a dicha pregunta.

Puede utilizar la respuesta a la pregunta de seguridad para desbloquear la unidad si olvida la contraseña.

Paso 6: Haga clic en **Aplicar**.

Aparecerá una ventana de advertencia para recordarle que debe guardar una copia de la contraseña en un lugar seguro:

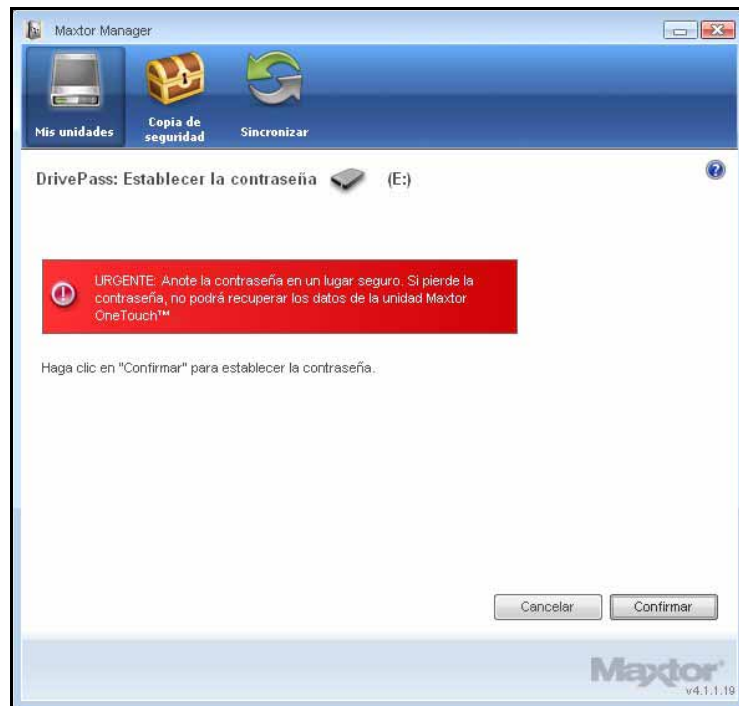


Figura 4: Advertencia sobre la contraseña

Paso 7: Haga clic en **Confirmar** para establecer la contraseña.

Aparecerá una ventana de confirmación para informarle que se ha establecido la contraseña:

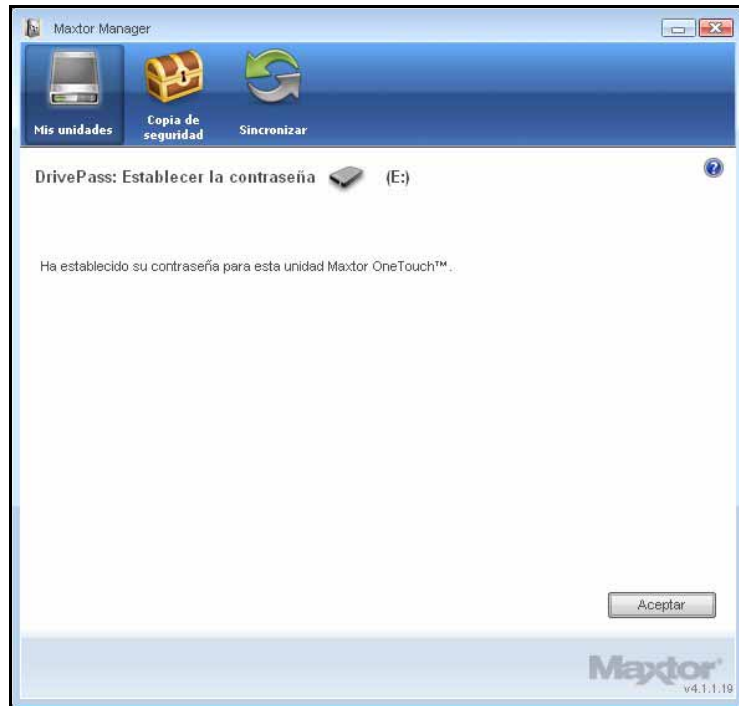


Figura 5: Confirmación de la contraseña

Paso 8: Haga clic en **Aceptar**.

Desbloqueo de la unidad OneTouch

Una vez activado DrivePass, la unidad OneTouch se bloqueará automáticamente cada vez que apague el ordenador o extraiga la unidad OneTouch. Cuando reinicie el ordenador o vuelva a conectar la unidad, se abrirá una ventana solicitándole la contraseña de **Maxtor Manager**:



Figura 6: Unidad bloqueada

Procedimiento para desbloquear la unidad:

Paso 1: Introduzca la contraseña y haga clic en **Aceptar**.

Se mostrará un mensaje de confirmación del desbloqueo de la unidad.

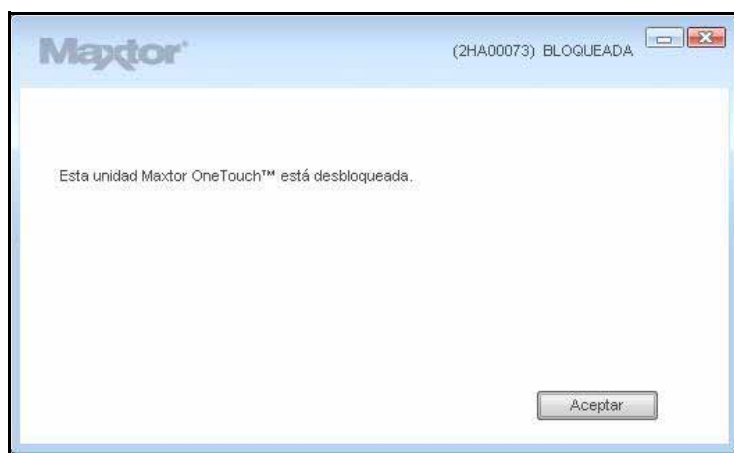


Figura 7: Unidad desbloqueada

Paso 2: Haga clic en el icono de Maxtor Manager del escritorio para abrir la aplicación Maxtor Manager:



Eliminación de DrivePass

Procedimiento para eliminar DrivePass de OneTouch:

Paso 1: En la ventana **Mis unidades**, seleccione la unidad OneTouch II o III:

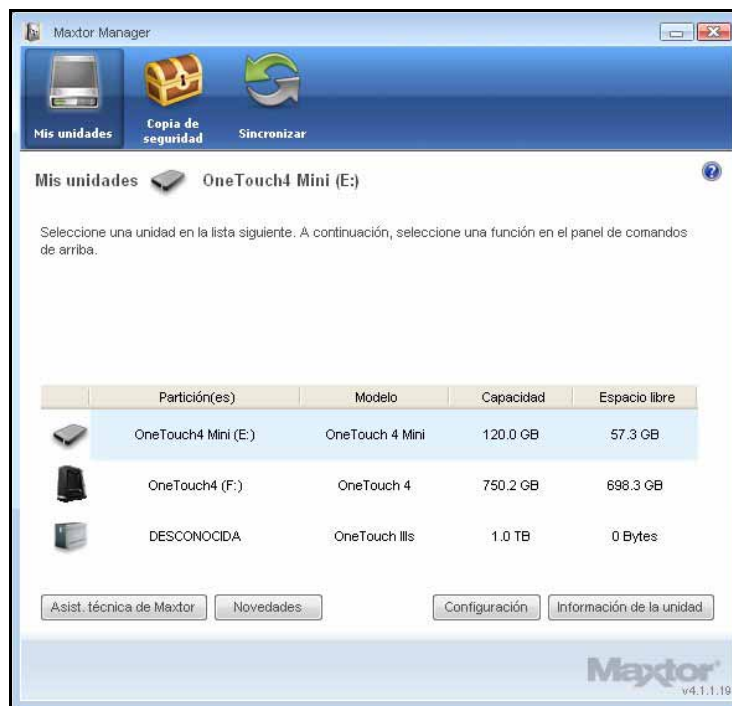


Figura 8: Mis unidades

Paso 2: Haga clic en **Configuración**.

Se abrirá la ventana **Configuración**:

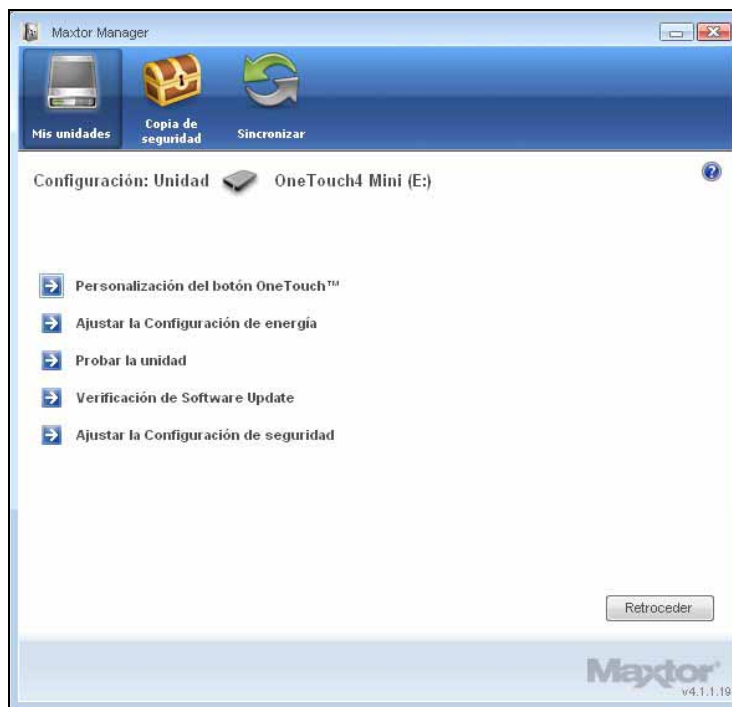


Figura 9: Configuración

Paso 3: Haga clic en **Ajustar la Configuración de seguridad**.

Se abrirá la ventana Administrar **DrivePass**:

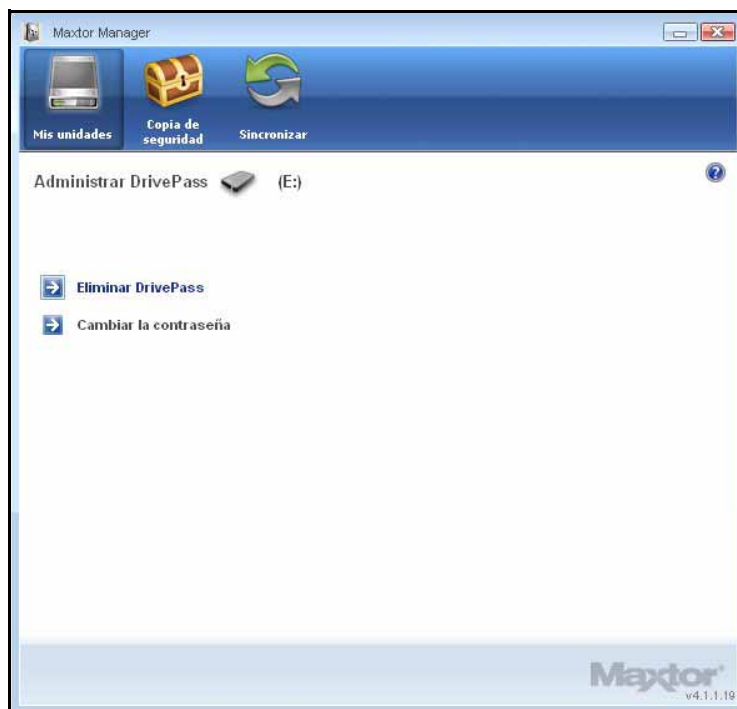


Figura 10: Administrar DrivePass

Paso 4: Haga clic en **Eliminar DrivePass**.

Se abrirá la ventana **Eliminar DrivePass**:



Figura 11: *Eliminar DrivePass*

Paso 5: Introduzca la contraseña de DrivePass y haga clic en **Aceptar**.

Una ventana de confirmación le informará que se ha eliminado DrivePass:

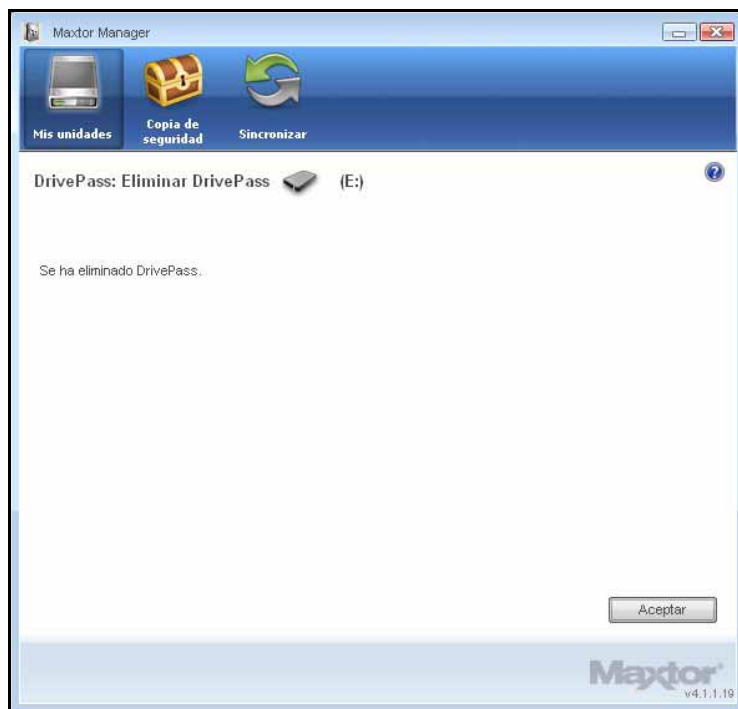


Figura 12: DrivePass eliminado

Cambio de la contraseña de DrivePass

Procedimiento para cambiar la contraseña de DrivePass:

Paso 1: En la ventana **Mis unidades**, seleccione la unidad OneTouch II o III:



Figura 13: *Mis unidades*

Paso 2: Haga clic en **Configuración**.

Se abrirá la ventana **Configuración**:

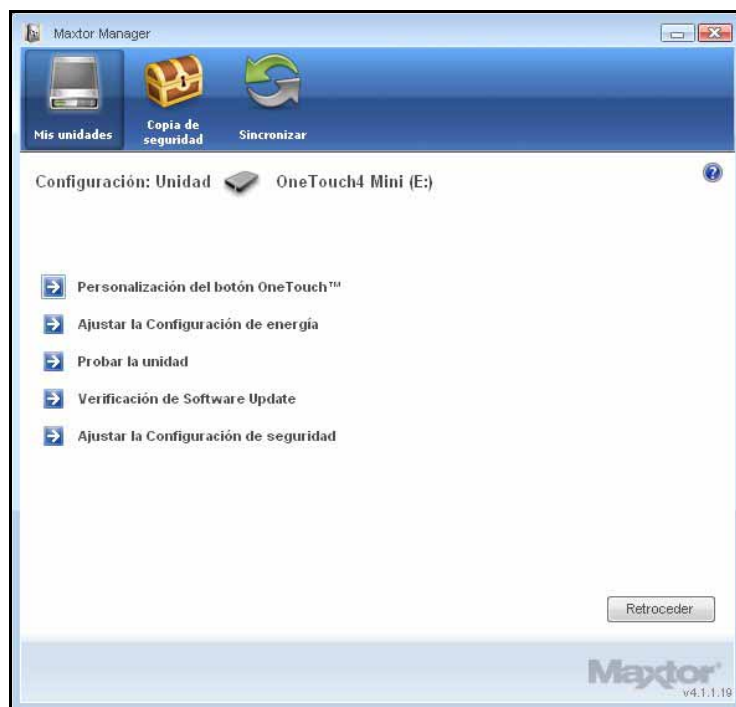


Figura 14: Configuración

Paso 3: Haga clic en **Ajustar la Configuración de seguridad**.

Se abrirá la ventana Administrar **DrivePass**:

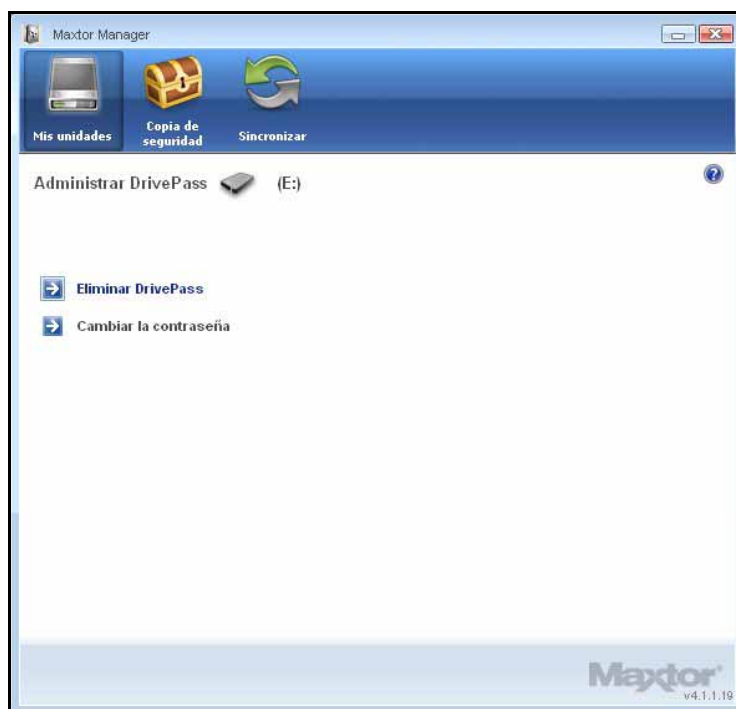


Figura 15: Administrar DrivePass

Paso 4: Haga clic en **Cambiar la contraseña**.

Se abrirá la ventana **Cambiar la contraseña**:

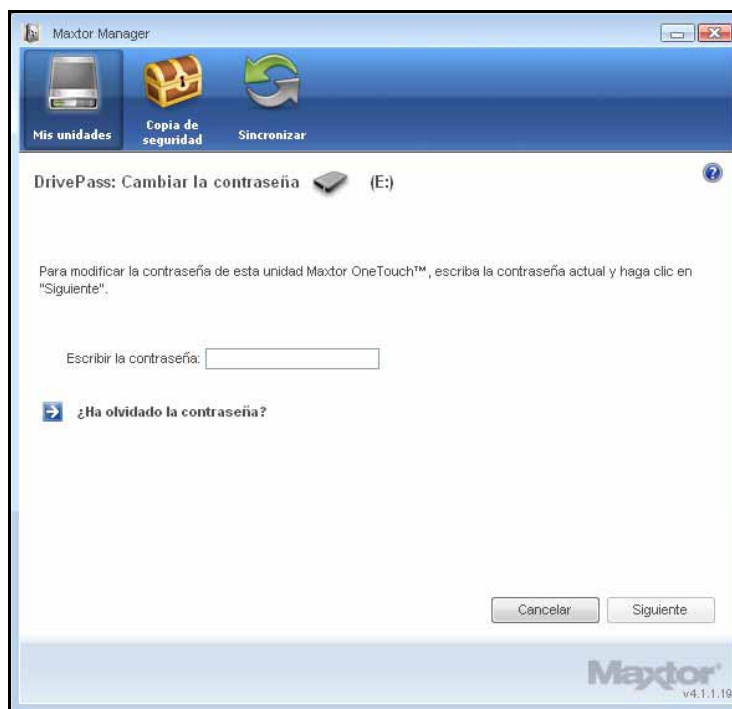


Figura 16: *Cambiar contraseña*

Paso 5: Introduzca la contraseña actual de DrivePass y haga clic en **Siguiente**.

Se abrirá la ventana **Cambiar la contraseña**:



The screenshot shows the 'Maxtor Manager' application window. The title bar reads 'Maxtor Manager'. Below the title bar is a blue header bar with three icons and labels: 'Mis unidades' (with a hard drive icon), 'Copia de seguridad' (with a treasure chest icon), and 'Sincronizar' (with a circular arrow icon). The main content area is titled 'DrivePass: Cambiar la contraseña (E:)' and includes a help icon. Below the title, there is a paragraph of instructions: 'Escriba una contraseña nueva para proteger la unidad Maxtor OneTouch™. Deberá introducir esta contraseña para tener acceso a los datos o modificar la configuración de seguridad. También puede seleccionar una pregunta de seguridad y escribir una respuesta que pueda utilizar para obtener acceso a sus datos, en caso de que la hubiera olvidado.' The form contains several input fields: 'Escribir la contraseña:' with a text box and a note '(Seis o más caracteres, incluido, al menos, un dígito)'; 'Confirmar contraseña:' with a text box; 'Pregunta de seguridad:' with a dropdown menu showing 'Elija una pregunta de seguridad.' and a '(Opcional)' label; 'Introducir la respuesta:' with a text box; and 'Confirmar la respuesta:' with a text box. At the bottom right of the form are 'Cancelar' and 'Aplicar' buttons. The Maxtor logo and version 'v4.1.1.19' are visible in the bottom right corner of the window.

Figura 17: Cambiar la contraseña

Paso 6: Introduzca dos veces la nueva contraseña.

Paso 7: Si lo desea, introduzca dos veces la respuesta a la pregunta de seguridad.

Paso 8: Haga clic en **Aplicar**.

Aparecerá una ventana de advertencia para recordarle que debe guardar una copia de la contraseña en un lugar seguro:

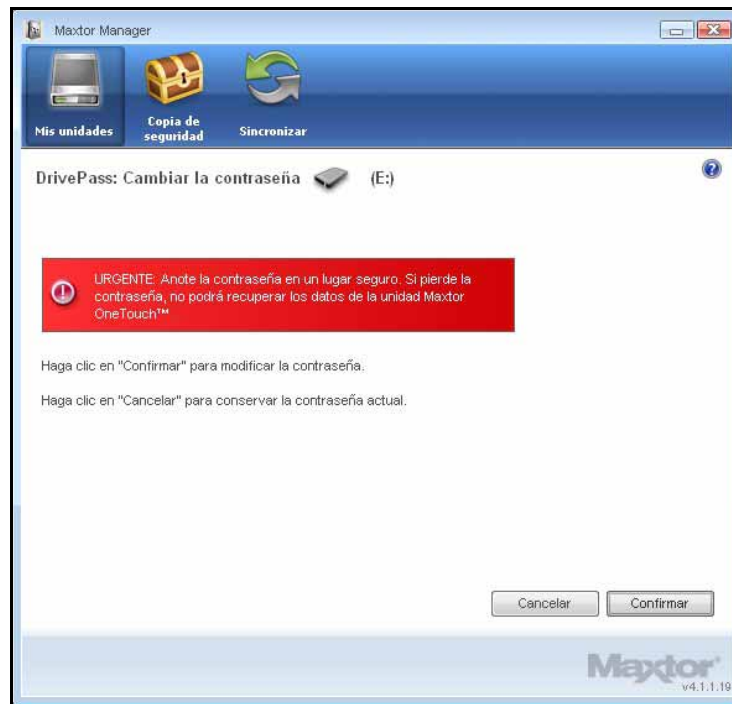


Figura 18: Advertencia sobre la contraseña

Paso 9: Haga clic en **Confirmar** para cambiar la contraseña.

Aparecerá una ventana de confirmación para informarle que se ha cambiado la contraseña:

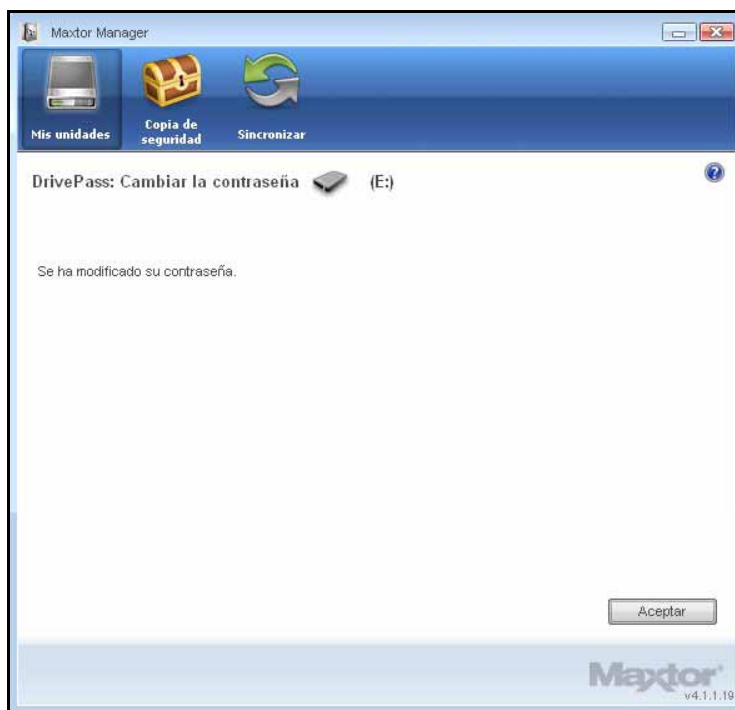


Figura 19: Contraseña cambiada

Paso 10: Haga clic en **Aceptar**.

Si olvida la contraseña...

Si olvida la contraseña y no consigue desbloquear la unidad, deberá reformatearla para poder seguir utilizándola. Al reformatear se borrarán todos los datos almacenados en la unidad.

Al desconectar una unidad OneTouch que tiene configurada una contraseña de DrivePass, la unidad se bloquea automáticamente. Cuando se vuelve a conectar la unidad, se abre una ventana solicitando la contraseña:

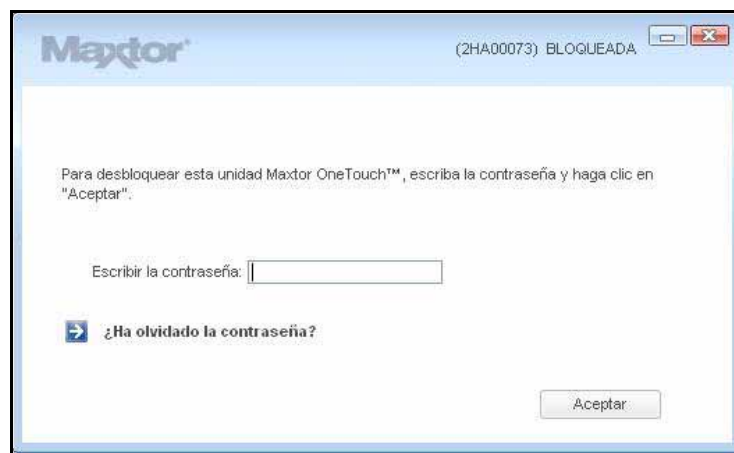


Figura 20: Ventana de contraseña de DrivePass

Si olvida tanto la contraseña como la respuesta a la pregunta de seguridad (en el caso de haberla configurado), deberá borrar y reformatear la unidad OneTouch para poder volver a utilizarla.

Procedimiento para borrar la unidad OneTouch:

Paso 1: Si la ventana de la contraseña de DrivePass está abierta, haga clic en **¿Olvidó la contraseña?**

– O BIEN –

Abra Maxtor Manager.

Paso 2: Haga clic en **Seguridad** en el panel de comandos.

Se abrirá la ventana **Seguridad**:



Figura 21: Seguridad: Unidad bloqueada

Paso 3: Haga clic en **DrivePass**.

Se abrirá la ventana **Administrar DrivePass**:



Figura 22: Administración de DrivePass bloqueada

Paso 4: Haga clic en **Borrar Maxtor OneTouch**.

La ventana **Borrar Maxtor OneTouch** le avisará que se borrarán todos los datos de esta unidad OneTouch:

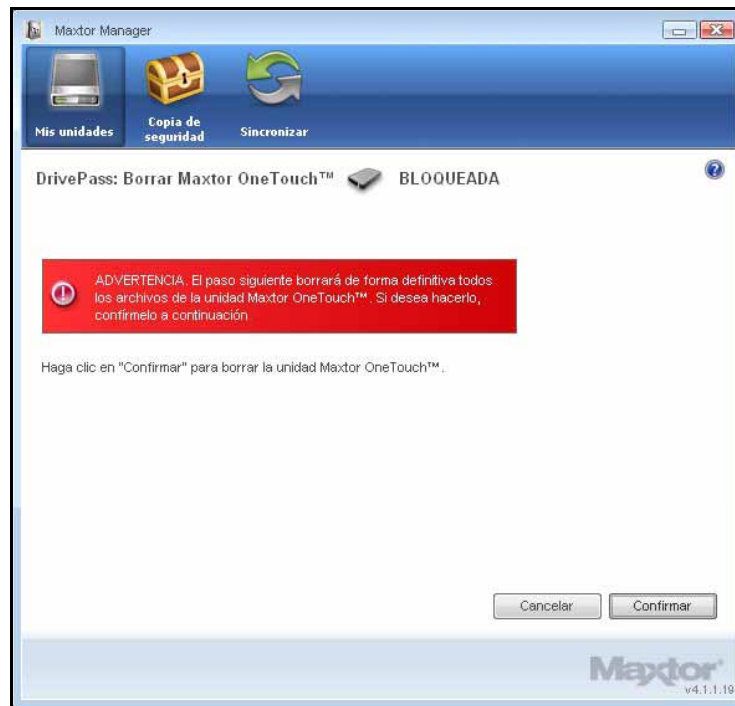


Figura 23: Advertencia de borrado de Maxtor OneTouch

Paso 5: Haga clic en **Confirmar** para continuar con la operación de borrado.

Una segunda ventana **Borrar Maxtor OneTouch** volverá a avisarle que se borrarán todos los datos de esta unidad OneTouch:

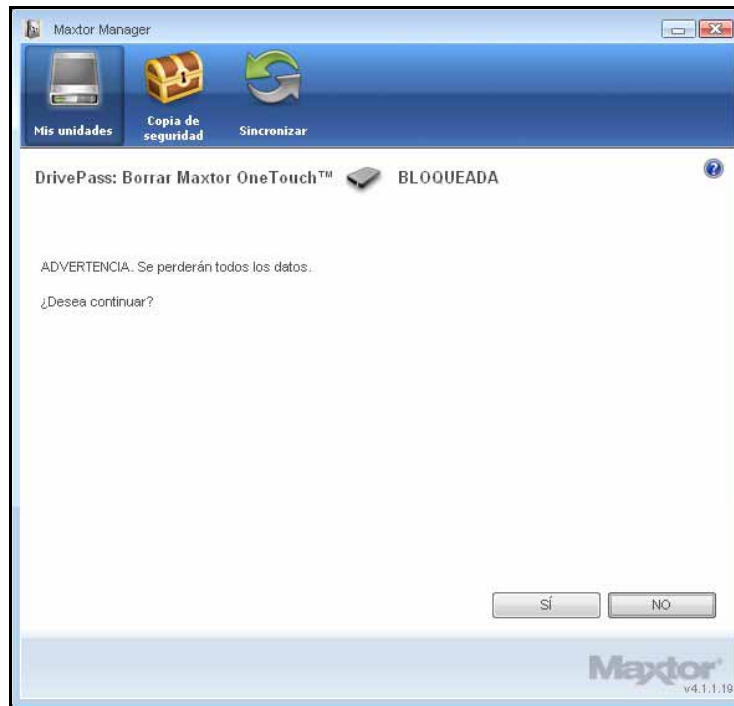


Figura 24: Advertencia de borrado de Maxtor OneTouch

Paso 6: Haga clic en **Sí** para continuar con el borrado del disco.

La ventana **Borrando** le mantendrá informado sobre el progreso del borrado.

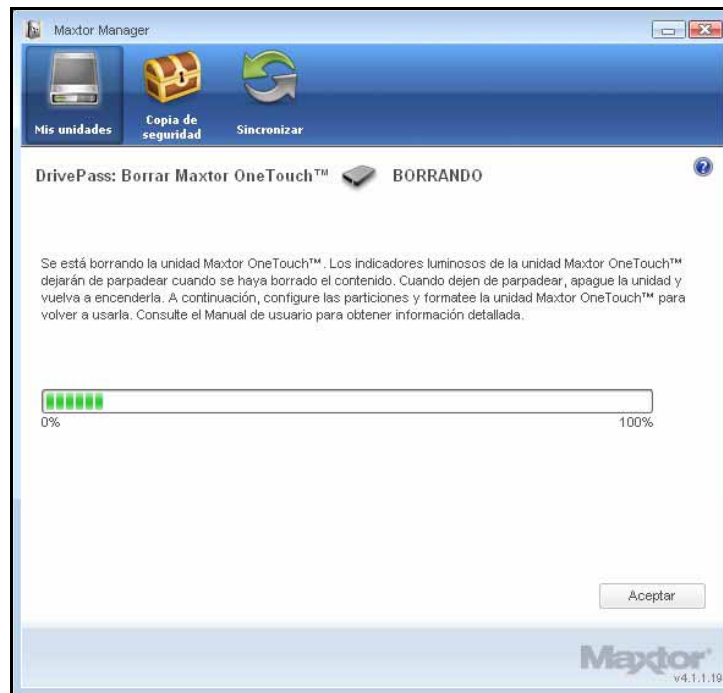


Figura 25: Borrando

El borrado puede tardar varias horas, en función del tamaño de la unidad.

La ventana **Borrar Maxtor OneTouch** le informará cuando se haya borrado la unidad OneTouch:

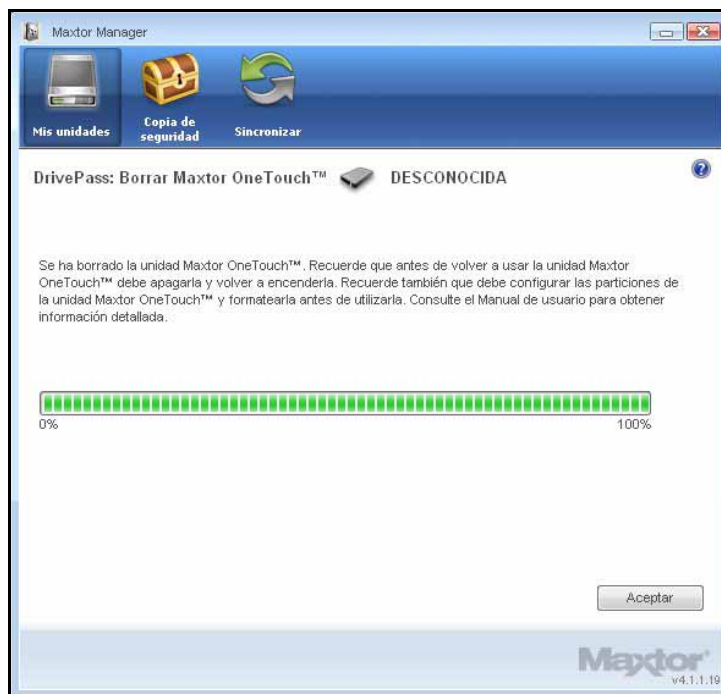


Figura 26: Borrado completado

Paso 7: Haga clic en **Aceptar**.

Paso 8: Apague y vuelva a encender la unidad OneTouch.

La unidad OneTouch ya está lista para volver a ser utilizada.

Sincronización de carpetas

La función Sincronizar está diseñada para sincronizar archivos de una o varias carpetas entre dos o más ordenadores. Se pueden sincronizar las carpetas seleccionadas de un ordenador con la unidad OneTouch y, a continuación, conectar la unidad a otro ordenador para completar la sincronización.

Nota: No es posible sincronizar archivos entre un ordenador que utilice XP y otro que utilice Vista.

Existen las siguientes opciones de sincronización:

Sincronización simple:	Sincronización personalizada:
Sincronice la carpeta Mis documentos en XP o la carpeta personal del usuario en Vista	Seleccione una o más carpetas para sincronizar.
Sincronice todos los tipos de archivo.	Seleccione los tipos de archivo que desea incluir o excluir.
Sincronice automáticamente.	Seleccione sincronización manual o automática.
Sobrescriba siempre las versiones anteriores de los archivos.	Defina las reglas de copia y reemplazo.
	Cifre los archivos sincronizados.

Nota: Asegúrese de que todos los ordenadores que participan en la sincronización tienen configurada exactamente la misma hora para garantizar que la sincronización funciona correctamente.

Uso de la sincronización simple

La sincronización simple está preconfigurada para sincronizar automáticamente todos los tipos de archivo de la carpeta **Mis documentos** de XP o **Documentos** de Vista. Las versiones antiguas de los archivos se sobrescribirán con las más recientes.

Procedimiento para seleccionar la sincronización simple:

Paso 1: Haga clic en **Sincronizar** en el panel de comandos.

Se abrirá la ventana **Sincronizar**:

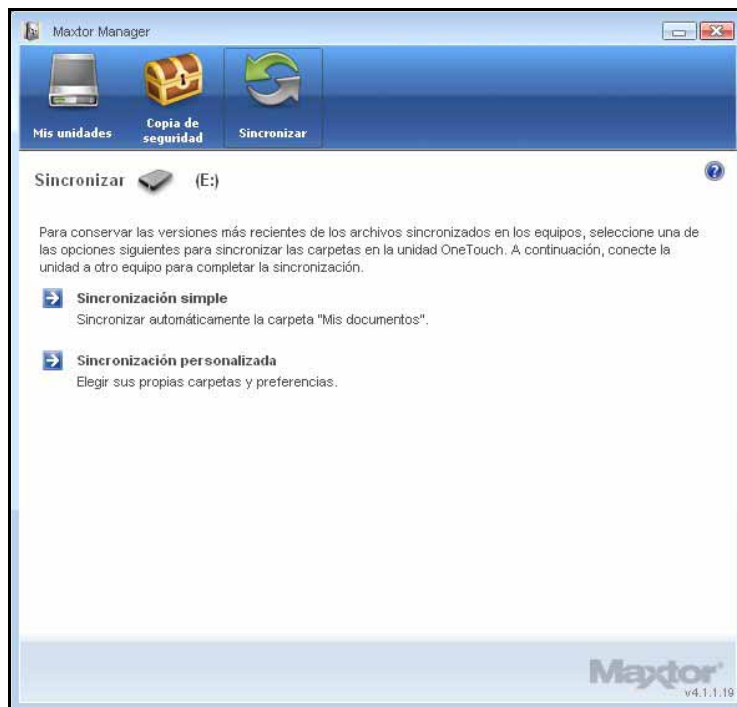


Figura 27: Sincronizar

Paso 2: Haga clic en **Sincronización simple**.

Se abrirá la ventana **Confirmación de sincronización simple**:



Figura 28: Confirmación de sincronización simple

Ahora, la carpeta **Mis documentos** se sincronizará con la unidad. Conecte la unidad a otros ordenadores para completar la sincronización.

Uso de la sincronización personalizada

La sincronización personalizada permite seleccionar carpetas y tipos de archivo específicos para la sincronización y elegir la configuración de la sincronización y el cifrado.

Procedimiento para configurar la sincronización personalizada:

Paso 1: Haga clic en **Sincronizar** en el panel de comandos.

Se abrirá la ventana **Sincronizar**:



Figura 29: Sincronizar

Paso 2: Haga clic en **Sincronización personalizada**.

Se abrirá la ventana **Selección de carpetas**:

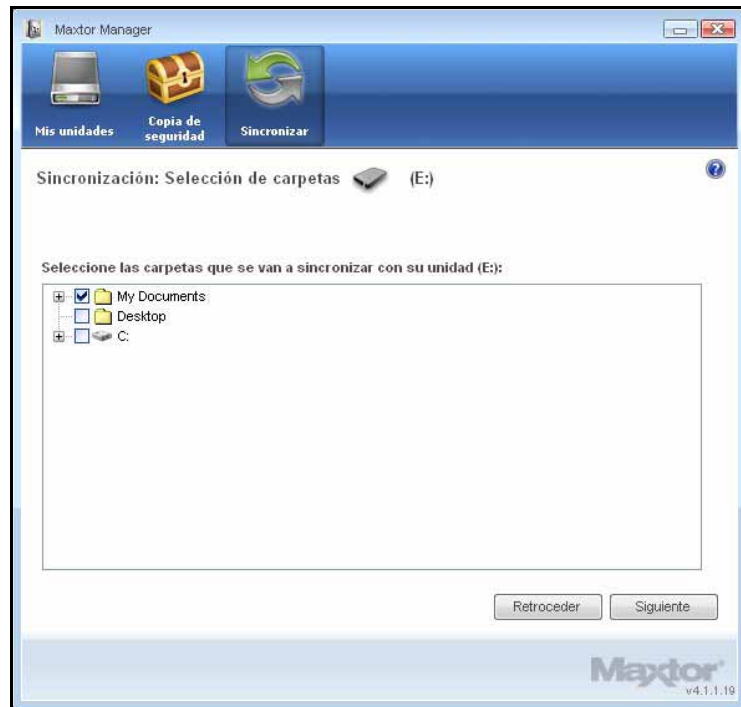


Figura 30: Selección de carpetas

Paso 3: Seleccione las carpetas que desea sincronizar.

Se pueden seleccionar tantas carpetas como se desee, pero todas ellas deben estar en la misma unidad (partición).

Paso 4: Haga clic en **Siguiente**.

Se abrirá la ventana **Tipos de archivo**:

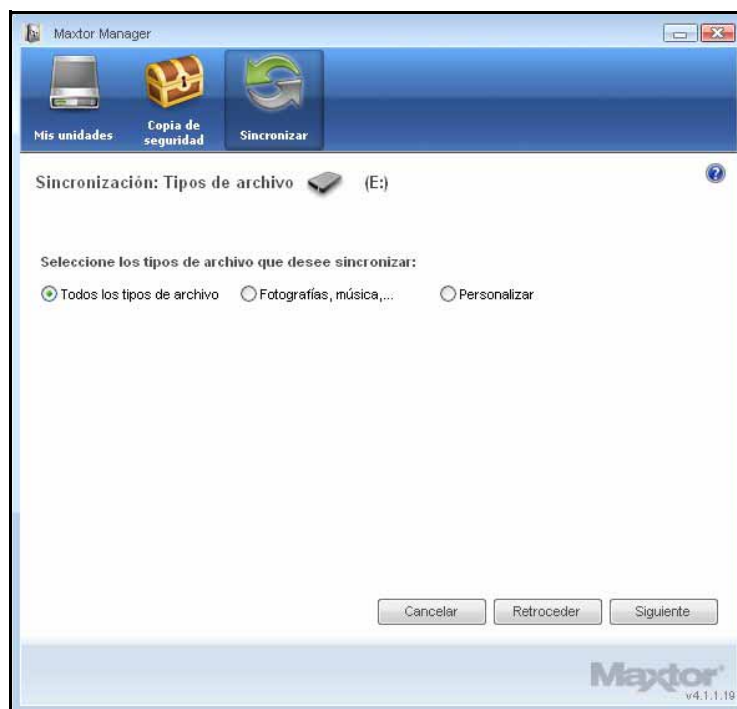


Figura 31: Todos los tipos de archivo

Paso 5: Seleccione los tipos de archivo que desee sincronizar:

- **Todos los tipos de archivo**
- **Fotografías, música, vídeos y documentos**
 - Puede optar por sincronizar cualquiera de estos elementos o todos ellos:

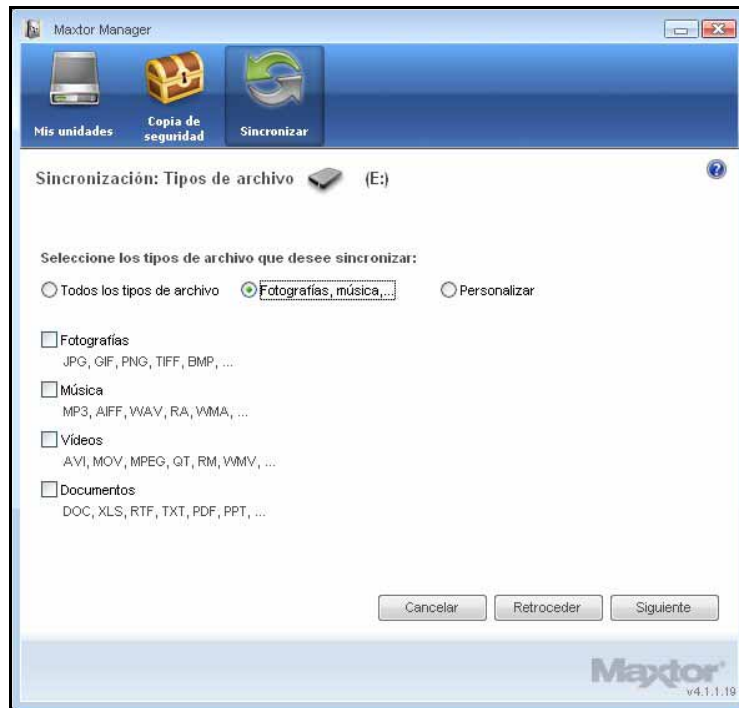


Figura 32: *Tipos de archivos: Fotografías, música, vídeo y documentos*

- **Personalizar**

Seleccione tipos de archivo específicos para incluirlos o excluirlos de la sincronización:

– Procedimiento para sincronizar sólo algunos de los tipos de archivo disponibles:

1. Seleccione **Incluir estos tipos de archivo**.
2. Seleccione cada tipo de archivo que *sí* desea sincronizar y haga clic en **Añadir** para moverlo al cuadro de lista de tipos que desea **incluir**.

– Procedimiento para sincronizar la mayoría de los tipos de archivo disponibles:

1. Seleccione **Excluir estos tipos de archivo**.
2. Seleccione cada tipo de archivo que *no* desea sincronizar y haga clic en **Añadir** para moverlo al cuadro de lista de tipos que desea **excluir**.



Figura 33: Tipos de archivos: Personalizar

Paso 6: Una vez seleccionados los tipos de archivo que desea sincronizar, haga clic en **Siguiente**.

Se abrirá la ventana de **opciones de sincronización**:

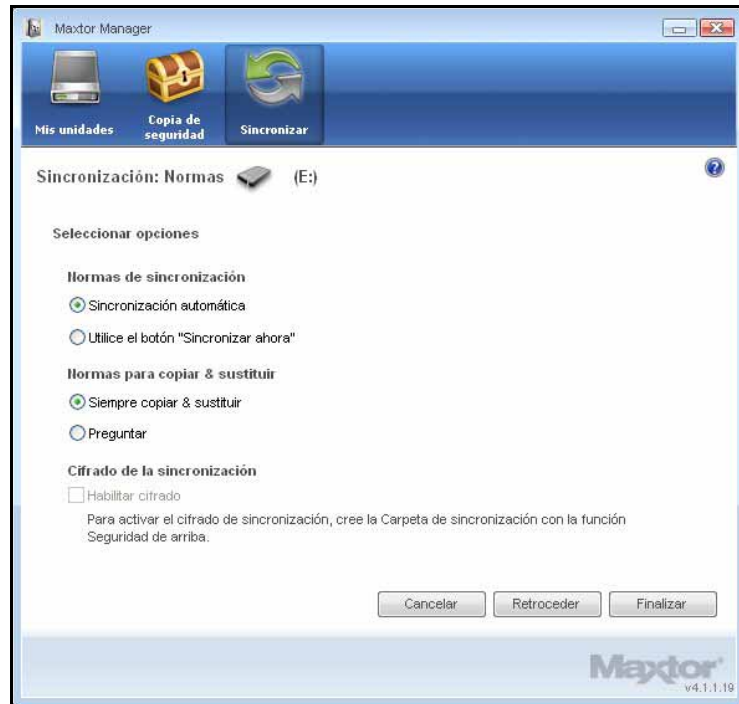


Figura 34: Opciones de sincronización

Paso 7: Seleccione las opciones de sincronización que desee:

- **Normas de sincronización:**
 - Sincronizar automáticamente cada vez que se modifique un archivo
 - Sincronizar manualmente con el botón **Sincronizar ahora** de la ventana **Sincronizar**
- **Normas para copiar & sustituir**
 - Sobrescribir siempre las versiones más antiguas con versiones nuevas
 - Preguntar antes de sobrescribir un archivo
- **Cifrado de la sincronización**

El Cifrado de la sincronización no está disponible en la unidad OneTouch 4, por lo que esta opción no está activa. (El Cifrado de la sincronización está disponible en OneTouch 4 Mini y OneTouch 4 Plus).

Paso 8: Una vez definidas las opciones de sincronización, haga clic en **Finalizar**.

Se abrirá la ventana **Configuración de la sincronización**:

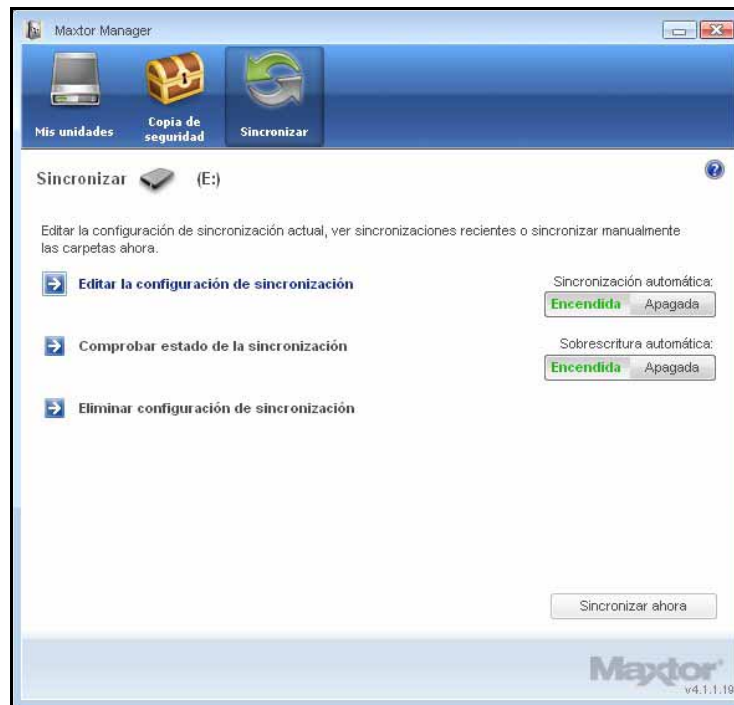


Figura 35: Configuración de la sincronización

Conclusión de la sincronización

Para completar la sincronización, se debe extraer la unidad OneTouch del ordenador en el que se ha realizado la sincronización original y conectarla al ordenador en el que se deben sincronizar las carpetas seleccionadas. Se puede conectar la unidad OneTouch con tantos ordenadores como se desean incluir en la sincronización.

La primera vez que se conecta OneTouch con un segundo ordenador para completar la sincronización, se pregunta al usuario dónde desea colocar las carpetas sincronizadas en ese ordenador.

Procedimiento para completar la sincronización:

Paso 1: Desconecte con seguridad la unidad OneTouch del ordenador.

Paso 2: Conecte la unidad OneTouch con otro ordenador.

- (a) Si ha sincronizado carpetas *distintas de Mis documentos* de XP (o **Carpeta personal** de Vista), se abrirá la ventana **Sincronizar carpetas**:



Figura 36: Sincronizar carpetas

- (b) Si ha sincronizado la carpeta **Mis documentos** de XP (o **Carpeta personal** de Vista), se abrirá la ventana **Sincronizar "Mis documentos"** (o **Sincronizar "Carpeta personal"**):

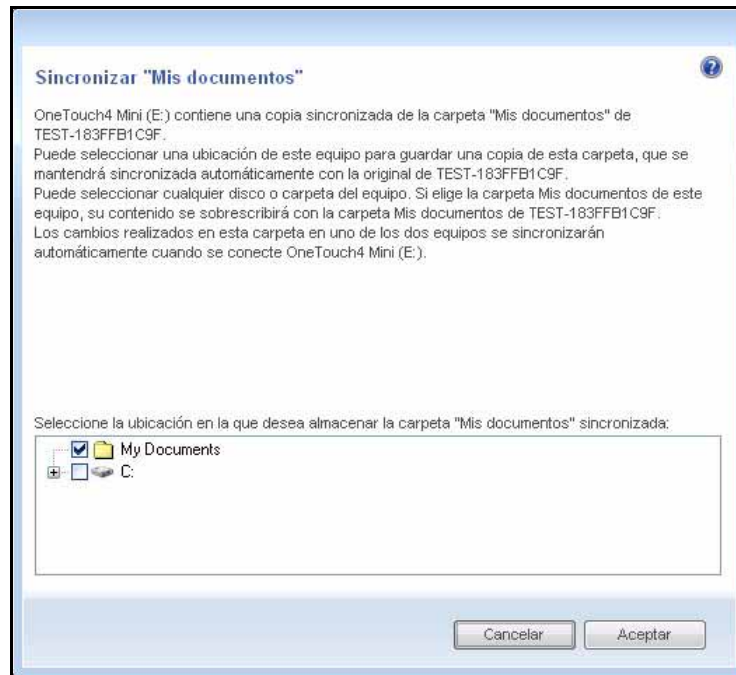


Figura 37: Sincronización de Mis documentos o Carpeta personal

- (c) Si ha sincronizado tanto la carpeta **Mis documentos** de XP (o **Carpeta personal** de Vista) como otras carpetas, se abrirán ambas ventanas.

Paso 3: En cada ventana, seleccione la ubicación en la que desea guardar las carpetas sincronizadas en ese ordenador y haga clic en **Aceptar**.

A partir de ahora, las carpetas seleccionadas se sincronizarán automáticamente con las versiones de la unidad OneTouch cada vez que ésta se conecte al ordenador.

Edición de la configuración de sincronización

Procedimiento para cambiar la configuración de sincronización:

Paso 1: Haga clic en **Sincronizar** en el panel de comandos.

Se abrirá la ventana **Sincronizar**:

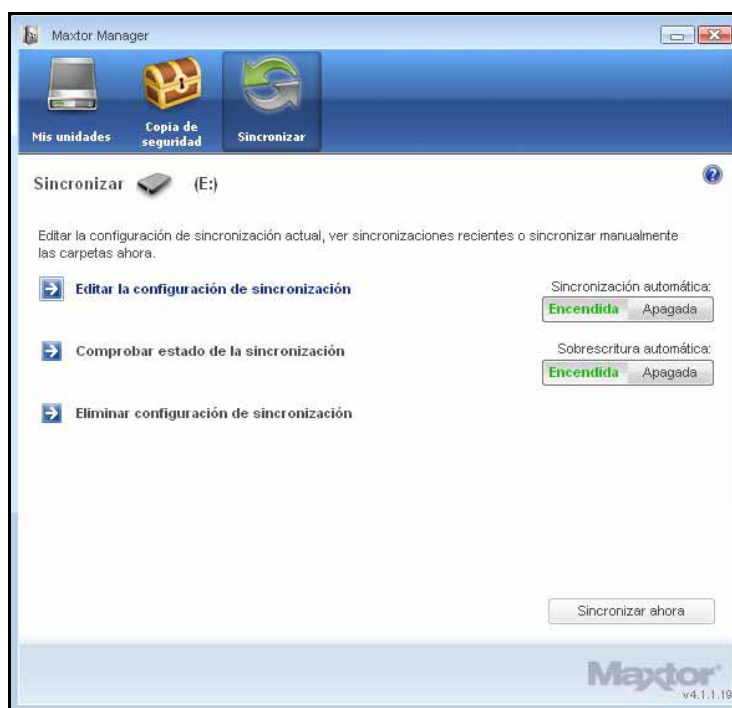


Figura 38: Configuración de la sincronización

Paso 2: Haga clic en **Editar la configuración de sincronización**.

En la ventana **Selección de carpetas** se mostrará la configuración actual de las carpetas:

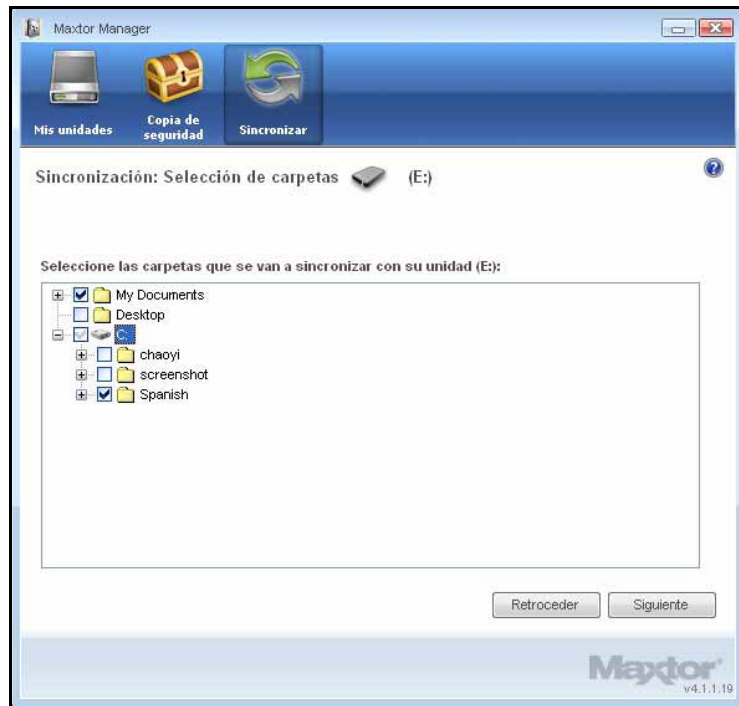


Figura 39: Selección de carpetas

Paso 3: Realice los cambios pertinentes y haga clic en **Siguiente**.

En la ventana **Tipos de archivo** se mostrará la configuración actual del tipo de archivo:

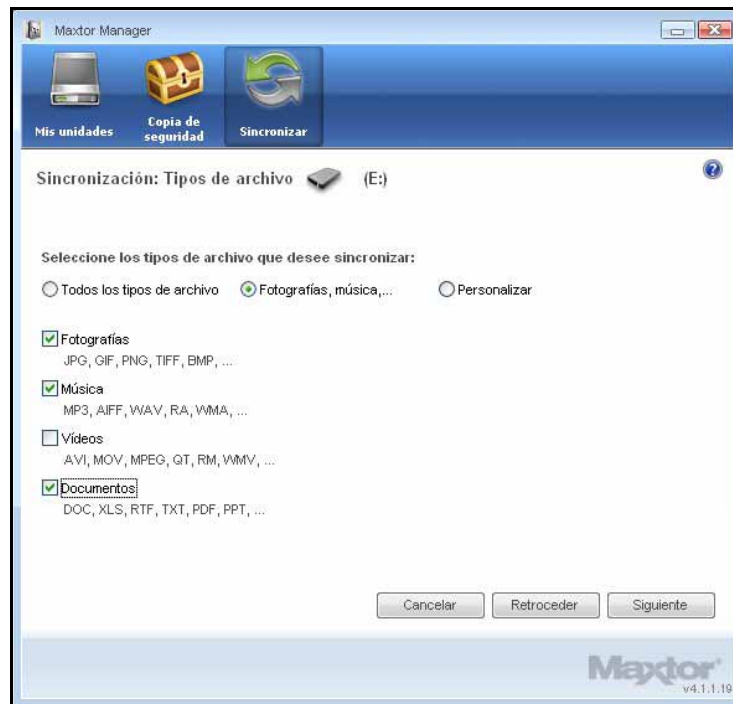


Figura 40: Tipos de archivo

Paso 4: Realice los cambios pertinentes y haga clic en **Siguiente**.

En la ventana de **opciones de sincronización** se mostrará la configuración actual de las normas:

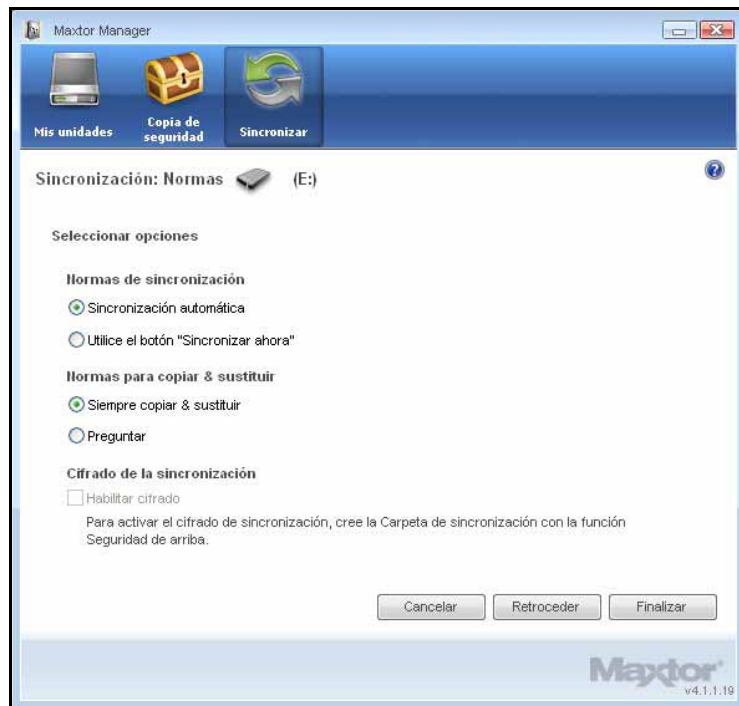


Figura 41: Opciones de sincronización

Paso 5: Realice los cambios pertinentes y haga clic en **Finalizar**.

Comprobación del estado de la sincronización

Procedimiento para comprobar el estado de una sincronización:

Paso 1: Haga clic en **Sincronizar** en el panel de comandos.

Se abrirá la ventana **Sincronizar**:

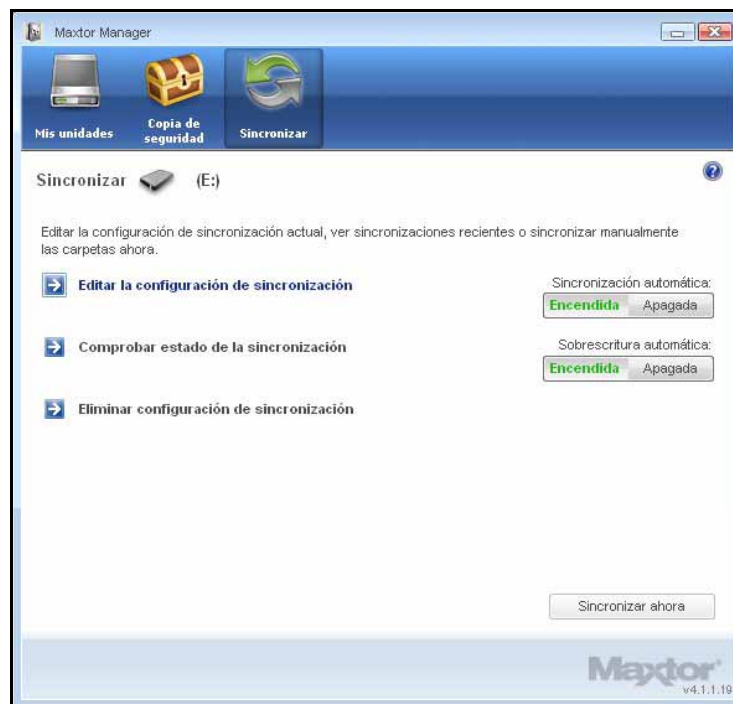


Figura 42: Configuración de la sincronización

Paso 2: Haga clic en **Comprobar estado de la sincronización**.

Se abrirá la ventana **Estado de la sincronización**:

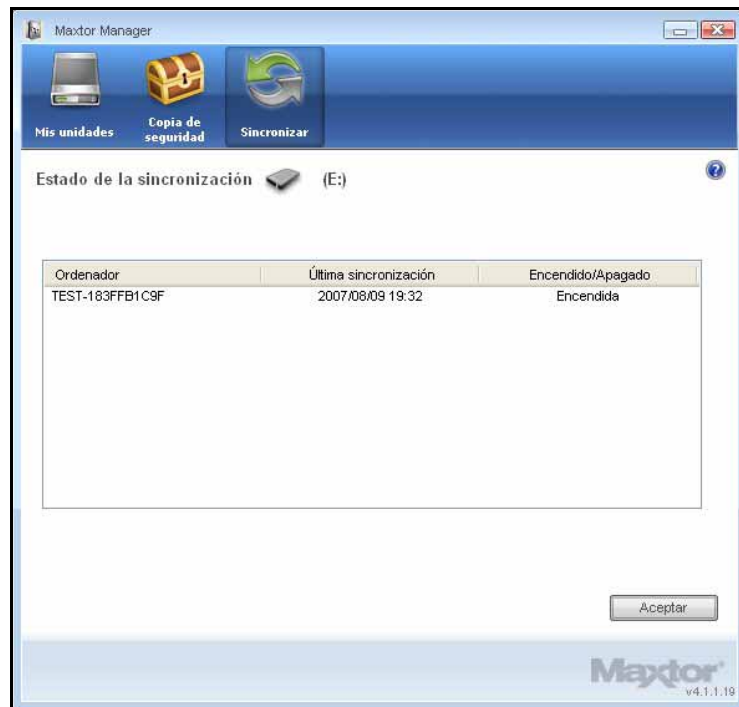


Figura 43: Estado de la sincronización

En la lista aparecen los nombres de los ordenadores en los que se ha configurado la sincronización, la fecha de la última sincronización y la configuración de la sincronización automática (**Encendido** o **Apagado**).

Paso 3: Haga clic en **Aceptar** para volver a la ventana **Sincronizar**.

Eliminación de la configuración de sincronización

Procedimiento para eliminar la configuración de sincronización y crearla de nuevo:

Paso 1: Haga clic en **Sincronizar** en el panel de comandos.

Se abrirá la ventana **Sincronizar**:



Figura 44: Configuración de la sincronización

Paso 2: Haga clic en **Eliminar configuración de sincronización**.

Se abrirá la ventana **Confirmación de eliminación de la configuración de sincronización**:

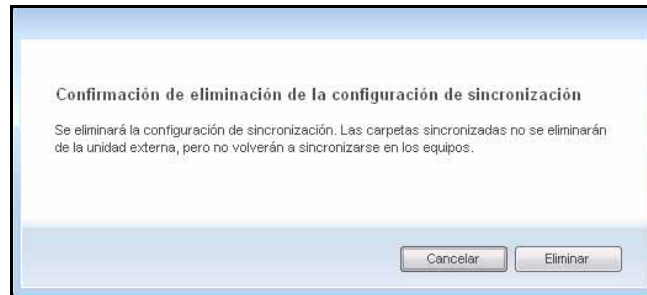


Figura 45: Confirmación de eliminación de la configuración de sincronización

Paso 3: Haga clic en **Eliminar**.

Se abrirá la ventana **Sincronizar** original:



Figura 46: Sincronizar

Paso 4: Seleccione **Sincronización simple** o **Sincronización personalizada** y elija la configuración de sincronización que prefiera.

Uso de la sincronización automática

La función Sincronización automática realiza continuamente un seguimiento de los cambios realizados en los archivos de las carpetas sincronizadas y sincroniza automáticamente las versiones revisadas sobrescribiendo las versiones antiguas con las más nuevas.

La Sincronización automática está activada de forma predeterminada.

Desactivación de la sincronización automática

Es posible desactivar la sincronización automática y controlar en qué momento deben sincronizarse los archivos en lugar de hacerlo automáticamente.

Procedimiento para desactivar la sincronización automática:

Paso 1: Haga clic en **Sincronizar** en el panel de comandos.

Se abrirá la ventana **Sincronizar**:

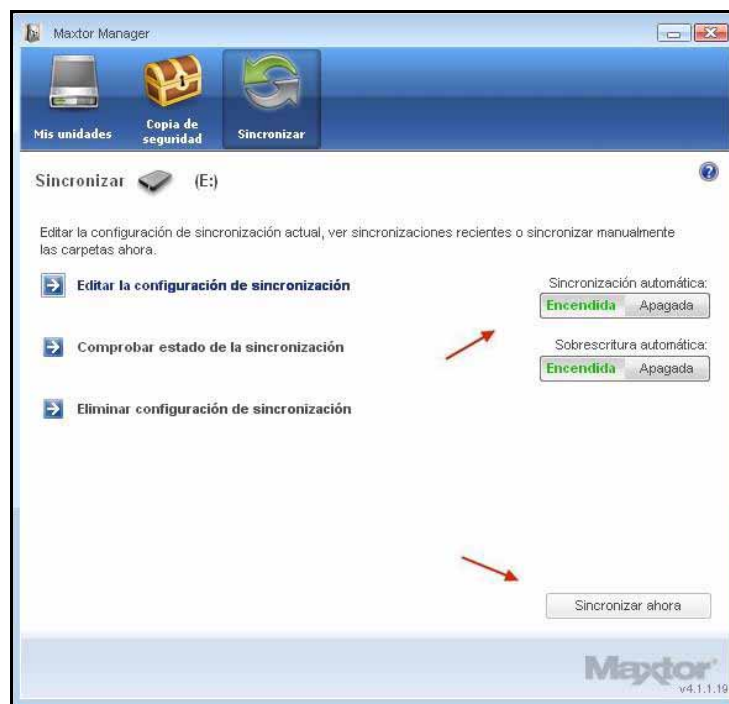
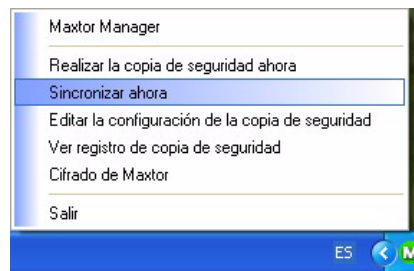


Figura 47: Configuración de la sincronización

Paso 2: En la ventana **Sincronizar**, haga clic en el botón **Apagado** que aparece junto a la sincronización automática.

Paso 3: Procedimiento para realizar una sincronización manual cuando la sincronización automática está desactivada:

- Pulse el botón OneTouch si lo ha personalizado para la sincronización de archivos.
– O BIEN –
- Haga clic en la opción **Sincronizar ahora** que encontrará en la esquina inferior derecha de la ventana **Sincronizar**.
– O BIEN –
- Seleccione **Sincronizar ahora** en el menú de la bandeja del sistema:



Se abrirá la ventana **Vista previa de sincronización**:

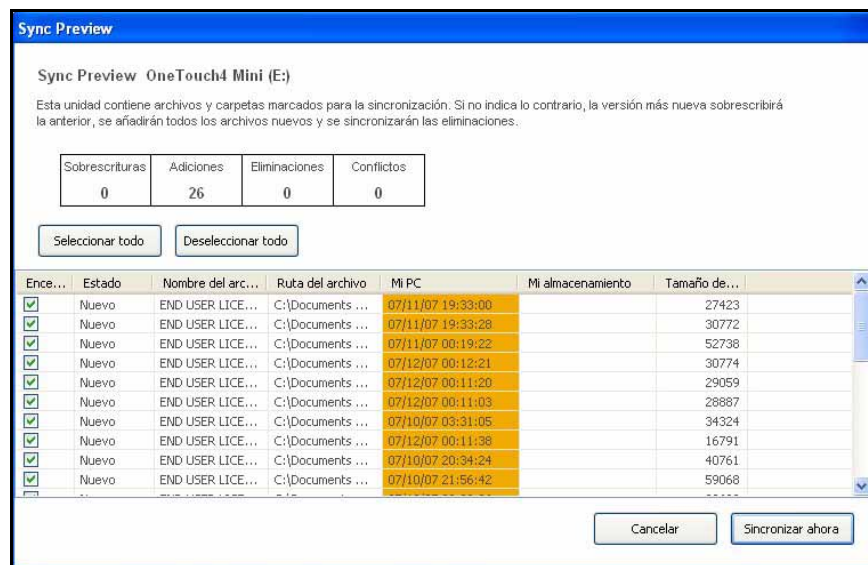


Figura 48: Vista previa de sincronización

En la lista aparecerán los archivos programados para sobrescribirse.

Si NO desea sobrescribir la versión antigua de un archivo con la versión que acaba de sincronizar:

- Desmarque el archivo en la columna **Encendido**.

Uso de la ventana Vista previa de sincronización

Utilice la ventana **Vista previa de sincronización** para administrar los archivos sincronizados:

- Añadir o eliminar archivos.
- Decidir si desea sobrescribir las versiones de archivo existentes.
- Resolver conflictos sobre qué versión de un archivo sincronizado se debe guardar.

Si se edita el mismo archivo a la vez en distintos ordenadores, se producirá un conflicto sobre qué versión se debe guardar. Si se conecta la unidad OneTouch que incluye una versión modificada de un archivo con otro ordenador que contiene otra versión modificada del mismo archivo, se abrirá la ventana **Vista previa de sincronización**:

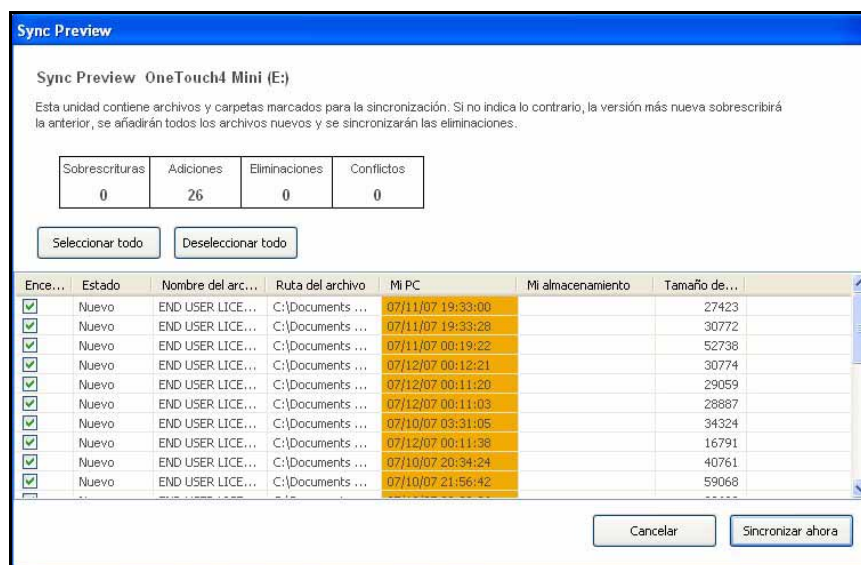


Figura 49: Vista previa de sincronización

Procedimiento para utilizar la ventana **Vista previa de sincronización**:

Paso 1: Utilice la casilla de verificación **Encendido** para indicar a Maxtor Manager qué versiones del archivo deben sobrescribirse, añadirse o eliminarse.

Paso 2: Haga clic en **Sincronizar ahora** para completar la sincronización.

La ventana **Progreso de la sincronización** le informará del transcurso del proceso de sincronización:

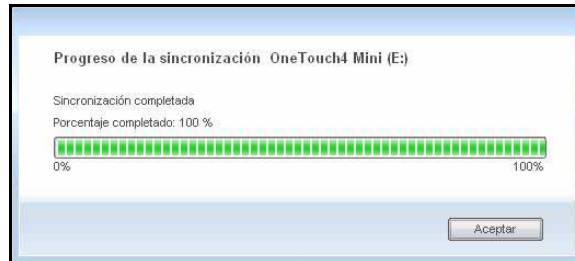


Figura 50: Progreso de la sincronización

Paso 3: Una vez realizada la sincronización, haga clic en **Aceptar** para cerrar la ventana.

Uso de la función Sobrescritura automática

Si la función Sobrescritura automática está activada, las versiones antiguas de los archivos se reemplazan siempre con las versiones más recientes.

Si la opción Sobrescritura automática está desactivada, Maxtor Manager abre la ventana **Vista previa de sincronización** para que el usuario decida si desea sobrescribir una versión antigua de un archivo con otra versión más reciente.

Uso de RAID

Si su unidad OneTouch III es compatible con RAID, podrá acceder a esta función mediante la ventana **Mis unidades** de OneTouch 4:

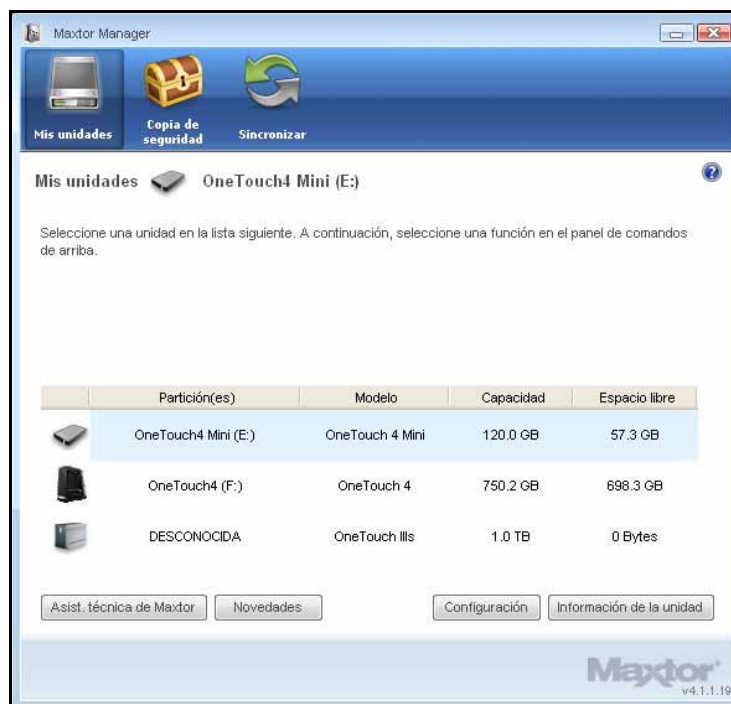


Figura 51: Mis unidades

Procedimiento para utilizar RAID:

Paso 1: En la ventana **Mis unidades**, seleccione la unidad OneTouch III y haga clic en **Configuración**.

Se abrirá la ventana **Configuración**:

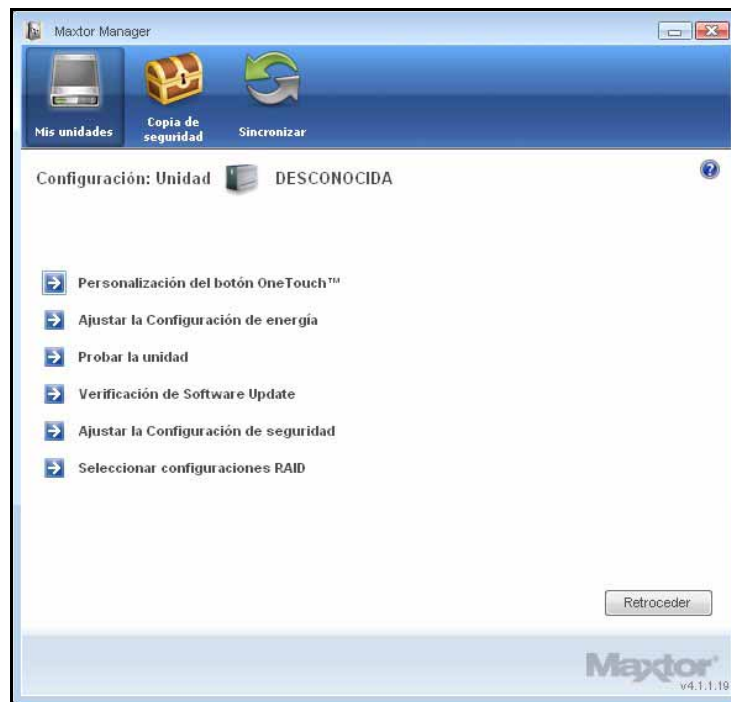


Figura 52: Configuración

Paso 2: Haga clic en **Configuraciones RAID**.

Se abrirá la ventana **Configuraciones RAID**:



Figura 53: Configuraciones RAID

Paso 3: Seleccione una configuración RAID y haga clic en **Siguiente**.

Aparecerá una ventana de advertencia de RAID avisándole de la posibilidad de perder los datos:

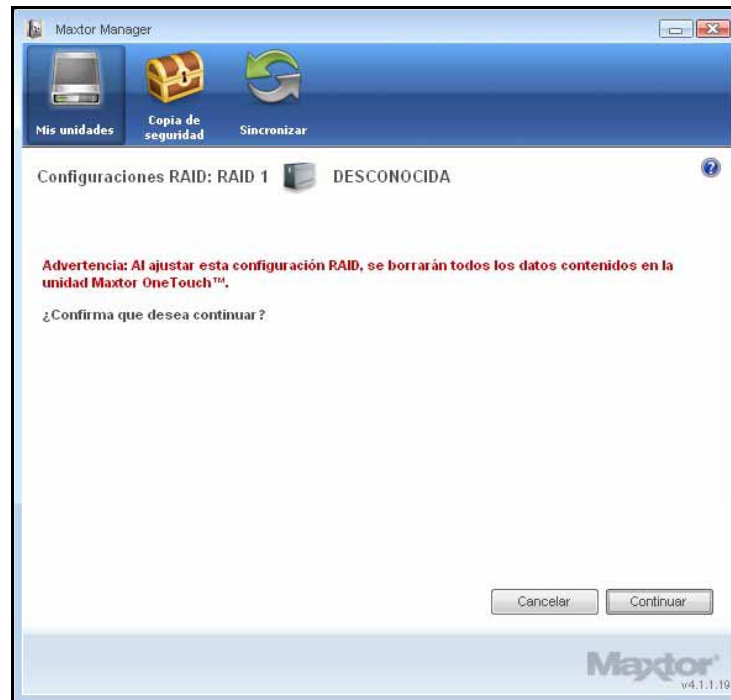


Figura 54: Advertencia de RAID

Paso 4: Haga clic en **Continuar**.

Aparecerá una ventana que le informará del progreso de la configuración RAID:

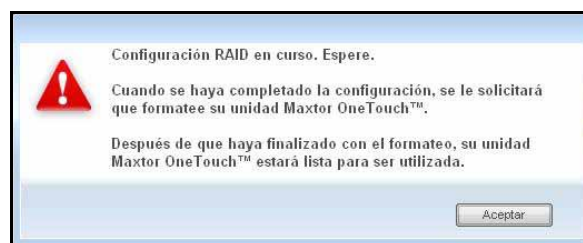


Figura 55: Advertencia de formateo

Paso 5: Haga clic en **Aceptar**.

Una vez finalizada la configuración RAID, aparecerá una ventana en la que deberá confirmar si desea reformatear su unidad:

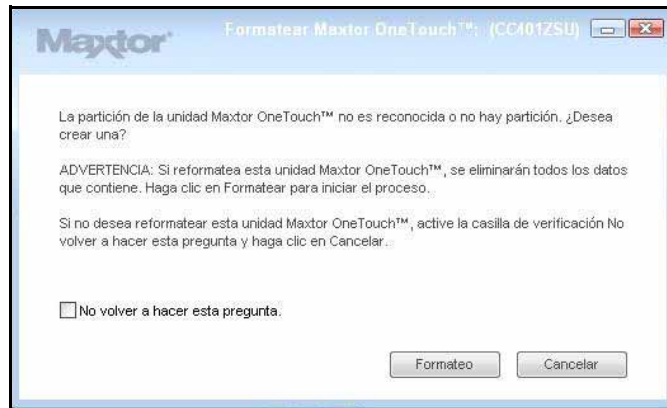


Figura 56: Reformateo en curso

Paso 6: Haga clic en **Reformatear**.

Una vez completado el proceso de reformateo, su unidad estará lista para ser utilizada.

Si desea obtener más información acerca de la utilización de RAID, consulte la Guía del usuario de OneTouch III.

Preguntas más frecuentes

En este capítulo se recopilan algunas de las preguntas más habituales y frecuentes sobre la unidad OneTouch 4. Si desea obtener más información al respecto, consulte la Base de conocimientos de Seagate en support.seagate.com.

1. ¿Cuáles son los requisitos mínimos del sistema operativo para OneTouch 4?

Microsoft Windows:

- XP Professional, XP Home y XP Media Center Edition*
- Vista Home Basic, Vista Home Premium, Vista Business y Vista Ultimate*

* **Solamente sistemas operativos de 32 bits**

Macintosh:

- Mac OSX 10.4.9 y posteriores

No se ofrece soporte a otras versiones de sistema operativo. Aunque es posible que otros sistemas operativos reconozcan la unidad OneTouch 4 como dispositivo de almacenamiento externo, el software de instalación de OneTouch 4 no funcionará.

2. ¿Qué debo hacer si mi ordenador no reconoce la unidad OneTouch 4?

Es posible que su ordenador tarde un par (2) de minutos en reconocer una unidad OneTouch 4. Si, transcurridos unos minutos, sigue sin ver la unidad, intente lo siguiente:

- Compruebe que los cables de alimentación e interfaz se encuentren correctamente conectados.

Si es usuario de OneTouch 4 Mini: Asegúrese de conectar los cables de interfaz de acuerdo con la secuencia descrita a continuación:

- 1 Alimentación y datos
- 2 Sólo alimentación
- 3 Interfaz Tipo B directamente al dispositivo OneTouch 4 Mini

- **Si es usuario de Windows:** Asegúrese de que la unidad OneTouch 4 se reconoce en Mi PC en XP (Equipo en Vista), Administración de discos o Administrador de dispositivos.
- **Si es usuario de Macintosh:** Asegúrese de que la unidad OneTouch 4 está montada en el Escritorio de Apple y se reconoce en Perfil de Sistema.
- Si se conecta mediante un concentrador USB, asegúrese de que éste se encuentra encendido.
- ¿Definió una contraseña DrivePass para la unidad OneTouch 4 y, posteriormente, ha trasladado la unidad a otro ordenador? Si es así, el nuevo ordenador no podrá ver la unidad OneTouch 4 bloqueada. Deberá instalar Maxtor Manager en el ordenador y desbloquear la unidad, o bien reinstalar OneTouch 4 en el sistema original y deshabilitar DrivePass con Maxtor Manager.

3. ¿Es posible realizar una copia de seguridad de todo el sistema con la función Copia de seguridad de OneTouch 4?

No. La función Copia de seguridad está diseñada para crear una copia de seguridad de sus datos (documentos, imágenes, música, vídeos, etc.). No puede realizar una copia de seguridad de todo el equipo. Los usuarios de Windows OneTouch 4 Plus y OneTouch 4 Mini pueden usar SafetyDrill para crear una copia de seguridad de sus equipos. (SafetyDrill no está disponible para sistemas Macintosh). Los usuarios de OneTouch 4 pueden utilizar una solución de copia de seguridad proporcionada por terceros o integrada en su sistema operativo (Vista Business o Vista Ultimate).

4. Al utilizar las funciones Copia de seguridad y Sincronizar de Maxtor Manager, ¿qué tipos de archivos y carpetas quedan excluidos de los procesos de copia de seguridad y sincronización?

Las funciones Copia de seguridad y Sincronizar no pueden crear copias de seguridad de los siguientes tipos de archivos y carpetas:

- Carpetas/archivos de atributos del sistema (Archivos de programa y/o sistema operativo), incluyendo carpetas y archivos ocultos.
- Archivos de correo personales creados con Outlook, Outlook Express, Windows Mail y Macintosh Mail.
- Datos/archivos financieros.
- Otras carpetas y archivos de datos de usuario.

Las utilidades Copia de seguridad y Sincronizar de Maxtor Manager están diseñadas para crear copias de seguridad o realizar sincronizaciones de la carpeta **Documentos** de los sistemas XP o Mac OS X o la carpeta **personal del usuario** de los sistemas Vista para un único usuario.

5. ¿Existe algún procedimiento para recuperar una contraseña olvidada de DrivePass o del Cifrado de Maxtor?

No. No existe manera de recuperar una contraseña olvidada.

- Si olvida una contraseña de DrivePass, deberá borrar la unidad OneTouch para poder volver a utilizarla. El borrado de la unidad comportará el borrado de todos los datos almacenados en ella.
- Si olvida una contraseña del Cifrado de Maxtor, deberá eliminar la carpeta cifrada. Esto comportará la eliminación de todos los datos almacenados en la carpeta cifrada.

Seagate le recomienda que defina contraseñas fáciles de recordar o que las recopile y guarde en una ubicación segura.

6. ¿Es posible utilizar mi unidad OneTouch 4 sin instalar el software?

Sí. La unidad OneTouch 4 puede utilizarse como dispositivo adicional de almacenamiento externo de datos. Sin embargo, si desea aprovechar funciones como Copia de seguridad y sus ventajosas prestaciones, deberá instalar el software Maxtor Manager que se incluye con su unidad OneTouch 4.

7. ¿Puedo utilizar mi unidad OneTouch 4 indistintamente en sistemas Macintosh y Windows?

No. Los formatos de sistemas de archivos de Windows y Macintosh no son compatibles. Los formatos de Windows XP y Vista utilizan el sistema de archivos NTFS, mientras que Macintosh utiliza el sistema de archivos HFS+.

Windows no puede ver una unidad preparada para ser utilizada en un sistema Mac. Por otro lado, aunque Mac OS X sí puede ver una unidad que esté formateada para Windows, no puede grabar archivos en ella. Por lo tanto, no hay ningún método seguro mediante el cual se pueda utilizar una unidad OneTouch 4 en ambas plataformas de sistema operativo.

8. ¿Qué método es el más sencillo para transferir archivos a mi unidad OneTouch 4?

Transfiera archivos y carpetas a la unidad OneTouch 4 mediante los procedimientos estándares Copiar y Pegar de Windows/Arrastrar y soltar de Macintosh. Consulte los archivos de ayuda de Windows o Apple, o sus bases de conocimientos, para obtener información adicional sobre los procedimientos de transferencia de archivos.

9. OneTouch 4 no dispone de ningún interruptor de encendido. ¿Qué debo hacer para desconectar la unidad del ordenador?

La desconexión de la unidad OneTouch 4 del sistema depende de la plataforma de sistema operativo utilizada:

Windows:

- 1 Haga doble clic en el icono **Quitar hardware de forma segura** de la bandeja del sistema.
- 2 Seleccione la unidad OneTouch 4 de la lista de dispositivos y haga clic en **Detener** en ambas ventanas.
- 3 Desconecte la unidad OneTouch 4 del ordenador.

Macintosh:

- 1 Haga clic en el volumen asociado a la unidad OneTouch 4 y arrástrelo hacia la Papelera para extraerlo.
- 2 Desconecte la unidad OneTouch 4 del ordenador.

También puede desconectar la unidad OneTouch 4 una vez apagado el ordenador.

Nota: No desconecte nunca la unidad OneTouch 4 durante la transferencia de datos entre el ordenador y la unidad. Si se desconecta de forma inadecuada la unidad OneTouch 4, los datos podrían dañarse o perderse.

10. ¿Qué debo hacer si se pierde o daña el software de OneTouch 4?

El software y las utilidades de instalación de OneTouch 4 vienen precargadas en su unidad. Estos archivos se perderán de forma definitiva si los elimina o procede a reformatar la unidad. Seagate recomienda que copie todos los archivos de instalación en el sistema local antes de utilizar la unidad.

Si los archivos y utilidades de instalación de OneTouch 4 se pierden o sufren daños, puede descargar nuevas copias del sitio Web de Seagate en la dirección www.seagate.com. Una vez en el sitio Web, haga clic en el vínculo **Centro de descargas**, desde donde podrá ver todas las descargas disponibles para su unidad OneTouch 4.

Nota: Transformadores AC/DC (AC adapters)

Utilice sólo transformadores AC/DC (Sunny modelo SYS1308-2412 o APD modelo WA-24C12U) con las siguientes características eléctricas y que estén debidamente certificados de acuerdo a la legislación vigente.

El uso de otros transformadores AC/DC podría dañar el producto y anular la garantía además de provocar riesgos al usuario.

Características de entrada: AC 100-240V, 50-60Hz, 0.6A, Clase II.

Características de salida: DC 12V, 2.0A.

Índice

C

- Configuración de DrivePass *49*
 - Activación de DrivePass *50*
 - Cambio de la contraseña de DrivePass *61*
 - Desbloqueo de la unidad OneTouch *55*
 - Eliminación de DrivePass *56*
 - Si olvida la contraseña... *68*
- Configuración de energía, ajustar *16*
- Copia de seguridad manual *41*
- Copia de seguridad programada, uso de *40*
- Copia de seguridad simple, Uso de *23*
- Copia de seguridad y restauración de carpetas *23*
 - Creación de un plan de copia de seguridad *23*
 - Restauración de archivos *44*
- Creación de un plan de copia de seguridad *23*
 - Creación de una copia de seguridad personalizada *26*
 - Uso de la copia de seguridad simple *23*
- Creación de una copia de seguridad personalizada *26*

D

- Desactivación de la copia de seguridad programada *40*
- Desactivación de la sincronización automática *94*
- Desbloqueo de la unidad OneTouch *55*
- DrivePass, Activación *50*
- DrivePass, cambio de la contraseña *61*

E

- Edición de la configuración de la copia de seguridad *33*
- Edición de la configuración de sincronización *86*
- Eliminación de DrivePass *56*
- Eliminación de la configuración de sincronización *92*
- Eliminación de un plan de copia de seguridad *38*

F

- Función Sobrescritura automática, Uso de *97*

G

- Gestión de la configuración de la copia de seguridad 33
 - Copia de seguridad manual 41
 - Edición de la configuración de la copia de seguridad 33
 - Eliminación de un plan de copia de seguridad 38
 - Uso de la copia de seguridad programada 40
 - Visualización del registro de la copia de seguridad 42
- Gestión de la seguridad 49
 - Configuración de DrivePass 49
- Gestión de las unidades 9
 - Ajustar la Configuración de energía 16
 - Personalización del botón OneTouch 10
 - Realización de pruebas en la unidad 19

I

- Icono de la bandeja del sistema, Uso de 6
- Instalación del software 1
- Introducción 1
 - Instalación del software 1
 - Uso del icono de la bandeja del sistema 6

P

- Personalización del botón OneTouch 10
- Preguntas más frecuentes 103

R

- Realización de pruebas en la unidad 19
- Restauración de archivos 44
 - Restauración de la versión más reciente 48
 - Restauración de una versión antigua 47
- Restauración de la versión más reciente 48
- Restauración de una versión antigua 47

S

- Sincronización automática, Uso de 94
 - Desactivación de la sincronización automática 94
- Sincronización de carpetas 75
 - Comprobación del estado de la sincronización 90
 - Conclusión de la sincronización 83
 - Edición de la configuración de sincronización 86
 - Uso de la sincronización personalizada 77
 - Uso de la sincronización simple 75

Sincronización personalizada, Uso de 77
Sincronización simple, Uso de la 75
Sincronización, comprobación del estado de 90
Sincronización, conclusión 83

U

Uso de la copia de seguridad programada 40
Uso de RAID 98
Usuarios de OneTouch II y III 49
 Gestión de la seguridad 49
 Si olvida la contraseña... 68
 Sincronización de carpetas 75
 Uso de RAID 98

V

Ventana Vista previa de sincronización, Uso de 96
 Uso de la función Sobrescritura automática 97
Visualización del registro de la copia de seguridad 42