

**Maxtor®**

# OneTouch™ 4

Macintosh-käyttöopas

# Sisällys

<b>Aloittaminen</b>	1
Alustusapuohjelman käyttäminen	1
Ohjelmiston valmisteleva manuaalisesti	4
Ohjelmiston asentaminen	10
<b>Levyasemien hallinta</b>	16
OneTouch-painikkeen mukauttaminen	17
Vianmäärityksen suorittaminen	19
<b>Kansioiden varmuuskopiointi ja palauttaminen</b>	21
Varmuuskopiointisuunnitelmien luominen	21
Yksinkertaisen varmuuskopiointin käyttäminen	21
Mukautetun varmuuskopiointisuunnitelman luominen	26
Varmuuskopiointisuunnitelmien hallinta	34
Varmuuskopiointiasetusten muokkaaminen	34
Varmuuskopiointisuunnitelmien poistaminen	38
Manuaalinen varmuuskopiointi	39
Tiedostojen palauttaminen	40
<b>OneTouch II- ja III-laitteiden käyttäjät</b>	43
Suojauksen hallinta	43
DrivePass-toiminnon käyttäminen	43
DrivePass-toiminnon käyttöön ottaminen	43
OneTouch-levyaseman lukituksen poistaminen	46
DrivePass-suojauksen poistaminen	52
DrivePass-salasan vaihtaminen	55
Jos unohdat salasanan	58

Kansioiden synkronoiminen .....	64
Valmiiksi määritetyn synkronoinnin käyttäminen .....	65
Mukautetun synkronoinnin käyttäminen .....	66
Synkronoinnin viimeistely .....	69
Kansioiden poistaminen synkronointitoiminnosta .....	70
Synkronoinnin tilan tarkistaminen .....	71
Manuaalinen synkronoiminen .....	71
Maxtor-synkronointi-ikkunan käyttäminen .....	72
Automaattisen korvaustoiminnon käyttäminen .....	74
RAID-toiminnon käyttäminen .....	74
<b>Usein esitettyjä kysymyksiä .....</b>	<b>81</b>
<b>Hakemisto .....</b>	<b>i</b>

# Aloittaminen

Maxtor OneTouch 4 -levyasema sisältää seuraavat ominaisuudet:

- tietojen suojaaminen varmuuskopiointi- ja palautustoimintojen avulla
- mukautettava OneTouch-painike, jolla voit nopeasti avata usein käyttämäsi ohjelman.

Jos käytössäsi on OneTouch II- tai III-levyasema, voit hyödyntää levyaseman seuraavia toimintoja:

- synkronointitoiminto, jonka avulla halutut kansiot voidaan synkronoida eri tietokoneiden välillä
- levyaseman salasanasuojaus.

Maxtor OneTouch -ohjelmisto on tallennettu hankkimaasi OneTouch-levyasemaan. Koska ohjelmisto on määritetty Windows-käyttöjärjestelmää varten, se täytyy valmistella Macintosh-asennusta varten.

## Alustusapuohjelman käyttäminen

Mac OneTouch 4 -alustusapuohjelma valmistelee Maxtor Manager -ohjelmiston automaattisesti Macintosh-asennusta varten.

Voit käyttää Mac OneTouch 4 -alustusapuohjelmaa seuraavalla tavalla:

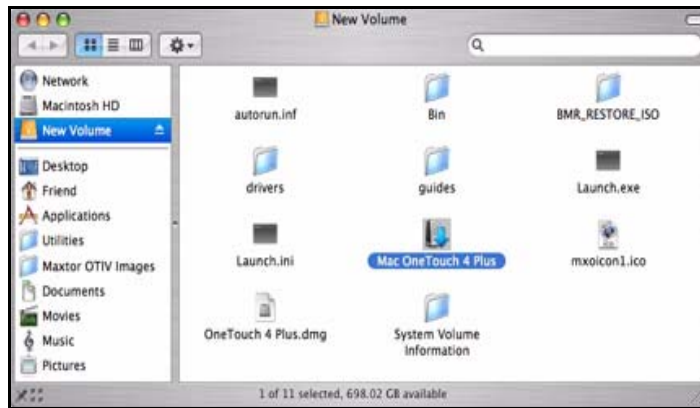
**Vaihe 1:** Liitä OneTouch 4 -levyasema tietokoneeseen.

Työpöydällä näkyy **New Volume** (Uusi taltio) -symboli:



**Vaihe 2:** Kaksoisosoita **New Volume** (Uusi taltio) -symbolia.

Näyttöön tulee **New Volume** (Uusi taltio) -Finder-ikkuna:

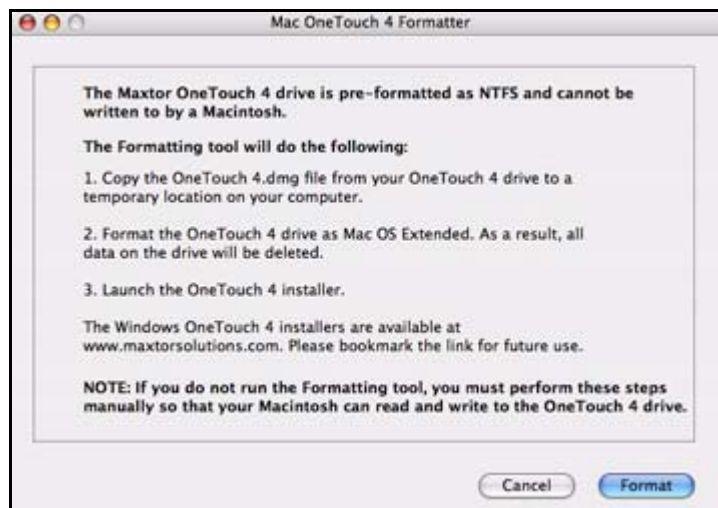


**Kuva 1: Uusi taltio**

**New Volume** (Uusi taltio) -Finder-ikkuna sisältää **Mac OneTouch 4** -alustusapuohjelman.

**Vaihe 3:** Kaksoisosoita **Mac OneTouch 4 Plus** -symbolia.

**Mac OneTouch 4 Formatter** -ikkuna tulee näyttöön:

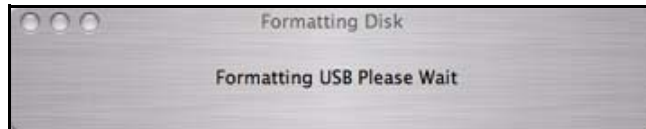


**Kuva 2: Mac OneTouch 4 Formatter -ikkuna**

**Vaihe 4:** Ikkunassa näkyy kuvaus alustusapuohjelman toiminnasta. Voit alustaa OneTouch 4 Plus -levyaseman Macintosh-käyttöjärjestelmää varten osoittamalla **Alusta**-painiketta.

Loput ohjelmiston valmistelutoiminnoista tapahtuvat automaattisesti. Näytössä näkyvät seuraavat vaiheet:

- New Volume -levyasema poistetaan näkyvistä ja alustetaan uudelleen:



**Kuva 3: Alustus käynnissä**

- Kun alustus on valmis, aseman nimi päivittyy OneTouch-symboliin.



- **OneTouch 4.dmg** -tiedosto lisätään työpöydälle:



- **dmg**-tiedosto luo automaattisesti **OneTouch 4** -asennusohjelman:



- OneTouch 4 -asennusohjelman **Welcome** (Tervetuloa) -ikkuna avautuu.



**Kuva 4:** Tervetuloa-ikkuna

## Ohjelmiston valmisteleminen manuaalisesti

Jos et halua käyttää alustusapuohjelmaa, voit valmistella Maxtor Manager -ohjelman Macintosh-asennusta varten manuaalisesti.

Voit valmistella ohjelmiston manuaalisesti seuraavalla tavalla:

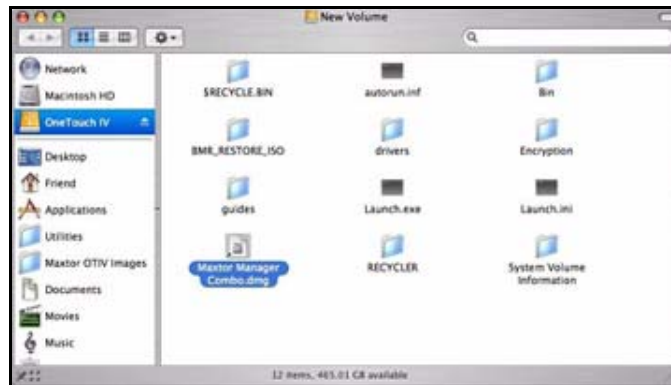
**Vaihe 1:** Liitä OneTouch 4 -levyasema tietokoneeseen.

Työpöydällä näkyy **New Volume** (Uusi taltio) -symboli:



**Vaihe 2:** Kaksoisosoita **New Volume** (Uusi taltio) -symbolia.

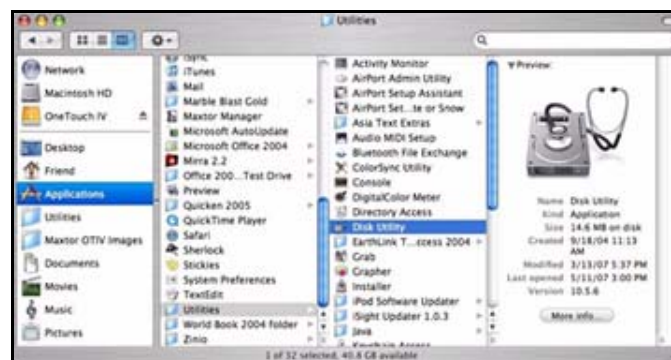
Näyttöön tulee **New Volume** (Uusi taltio) -Finder-ikkuna:



**Kuva 5: Uusi taltio**

**Vaihe 3:** Vedä **Maxtor Manager.dmg** -tiedosto työpöydälle.

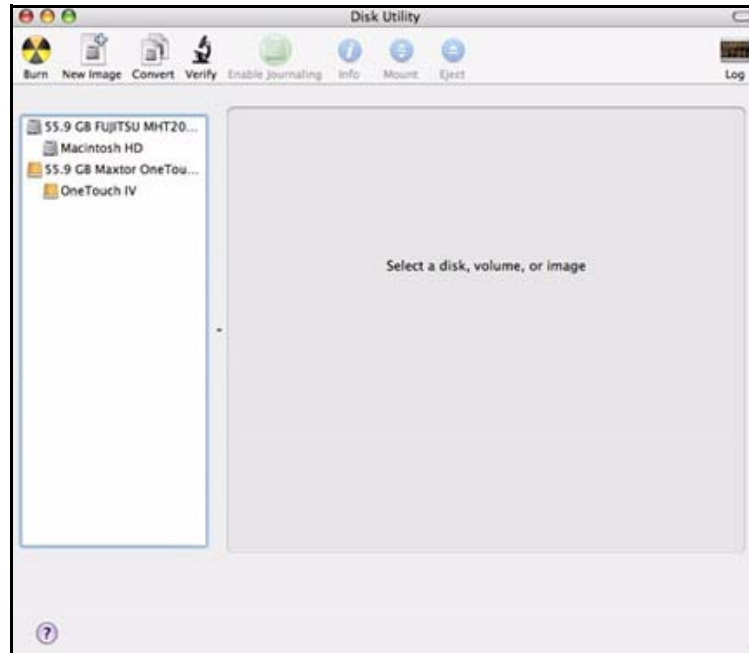
**Vaihe 4:** Valitse **Ohjelmat > Lisäohjelmat > Levytyökalu**:



**Kuva 6: Levytyökalu**

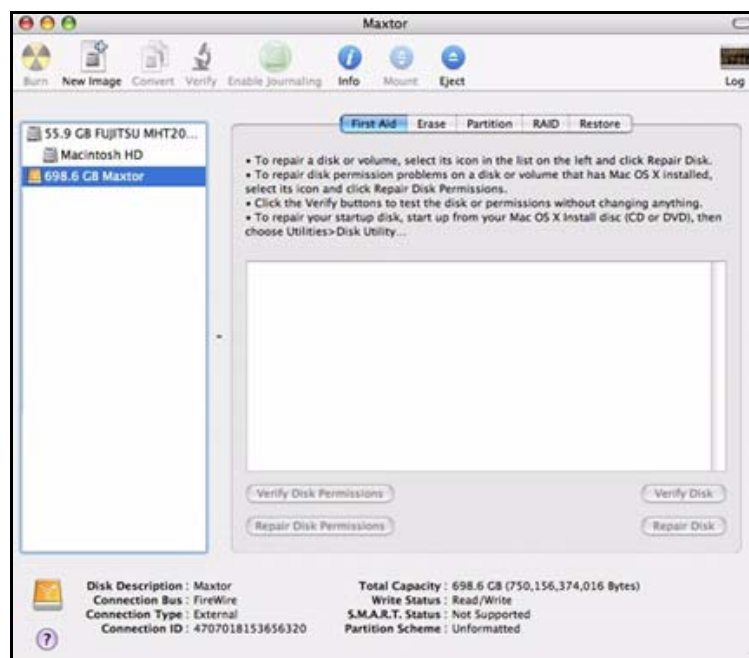


Näyttöön tulee **Levytyökalu**-ikkuna:



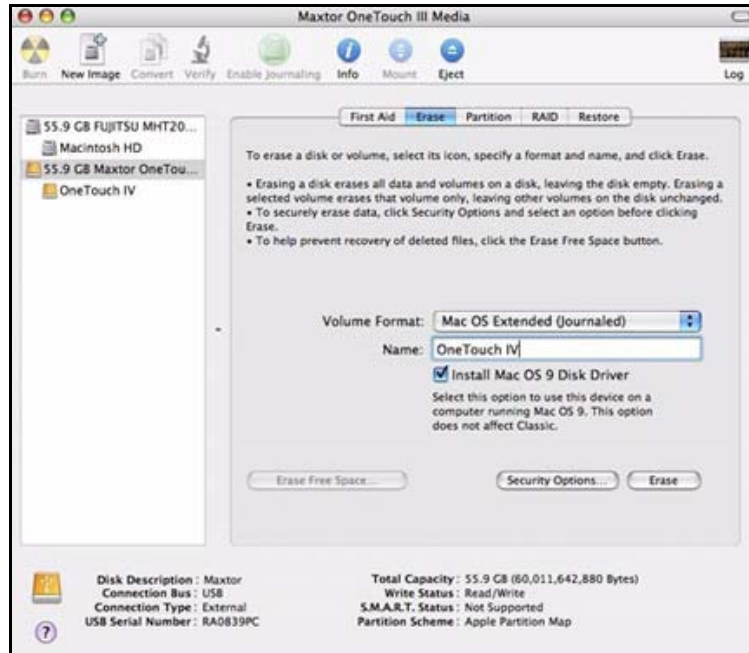
**Kuva 7: Levytyökalu – Tyhjennä**

**Vaihe 5:** Valitse luettelosta **OneTouch 4**:



**Kuva 8: Levytyökalu – Tyhjennä**

**Vaihe 6:** Valitse **Tyhjennä**-välilehti:



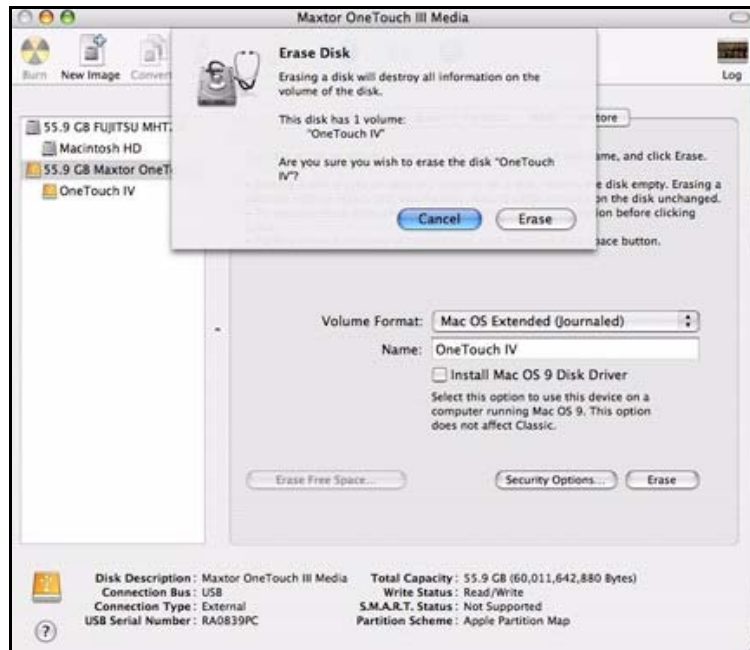
**Kuva 9: Levytyökalu – Tyhjennä**

**Vaihe 7:** Syötä seuraavat tiedot:

- Valitse **Alustusmuoto**-kohtaan **Mac OS laajennettu...**  
Mikä tahansa **Mac OS laajennettu** -vaihtoehtoista toimii.
- Kirjoita **Nimi**-kenttään nimi, jonka haluat antaa OneTouch 4 -levyasemalle.
- Poista **Asenna Mac OS 9 -levyohjaimet** -kohdan valinta.

**Vaihe 8:** Valitse **Tyhjennä**.

Näyttöön tulee **Tyhjennä levy** -varoitussikkuna:



**Kuva 10:** Tyhjennä levy -varoitussikkuna

**Vaihe 9:** Valitse varoitussikkunasta **Tyhjennä**.

OneTouch 4 -levyasema poistetaan näkyvistä ja palautetaan sitten näkyviin käyttäen antamaasi nimeä.

**Vaihe 10:** Sulje Levytyökalu.

Työpöydälle vetämäsi dmg-tiedosto luo automaattisesti **OneTouch 4** -taltion:



**Vaihe 11:** Kaksoisosoita **OneTouch 4** -symbolia.

Näyttöön tulee **OneTouch 4** -Finder-ikkuna:



**Kuva 11:** *OneTouch 4* -ikkuna

**Vaihe 12:** Osoita **OneTouch 4** -symbolia.

OneTouch 4 -asennusohjelman **Welcome** (Tervetuloa) -ikkuna avautuu.



**Kuva 12:** *Tervetuloa*-ikkuna

# Ohjelmiston asentaminen

Voit asentaa OneTouch-ohjelmiston toimimalla seuraavasti:

**Vaihe 1:** Valitse **Welcome** (Tervetuloa) -ikkunasta **Continue** (Jatka).

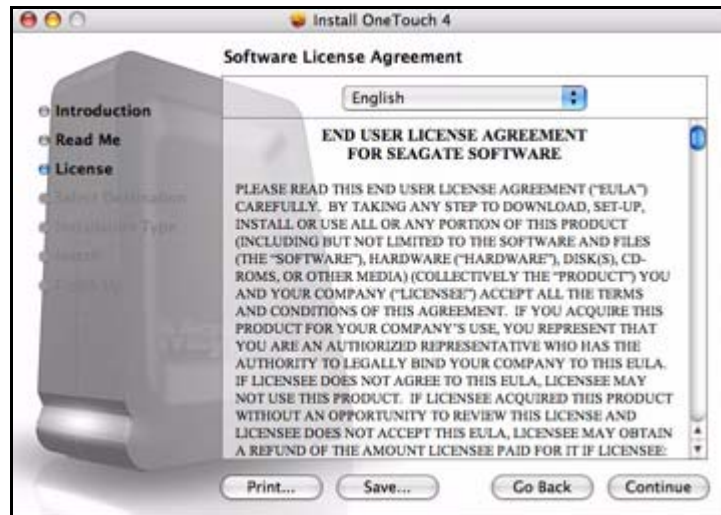
Näyttöön tulee **Read Me** (Lue minut) -ikkuna:



**Kuva 13:** Lue minut -ikkuna

**Vaihe 2:** Ikkunassa näkyy ohjelmistoon liittyviä tietoja. Valitse **Continue** (Jatka).

Näyttöön tulee **Software License Agreement** (Ohjelmiston käyttöoikeussopimus) -ikkuna.



**Kuva 14: Ohjelmiston käyttöoikeussopimus**

**Vaihe 3:** Valitse **Continue** (Jatka).

Ohjelma edellyttää sopimuksen hyväksymistä, ennen kuin asennusta voidaan jatkaa.



**Kuva 15: Käyttöoikeussopimus-ikkuna**

**Vaihe 4:** Jatka asennusta valitsemalla **Agree** (Hyväksy).

Näyttöön tulee **Select a Destination** (Valitse asennuskohde) -ikkuna.



**Kuva 16: Valitse asennuskohde**

**Vaihe 5:** Jos sitä ei ole valittu valmiiksi, valitse Macintosh-tietokoneesi kovalevy ja valitse **Continue** (Jatka).

**Huomautus:** OneTouch 4 -ohjelmisto voidaan asentaa vain käynnistystaltioon.

Näyttöön tulee **Installation Type** (Asennustyyppi) -ikkuna:



**Kuva 17: Asennustyyppi**

**Vaihe 6:** Valitse **Install** (Asenna).

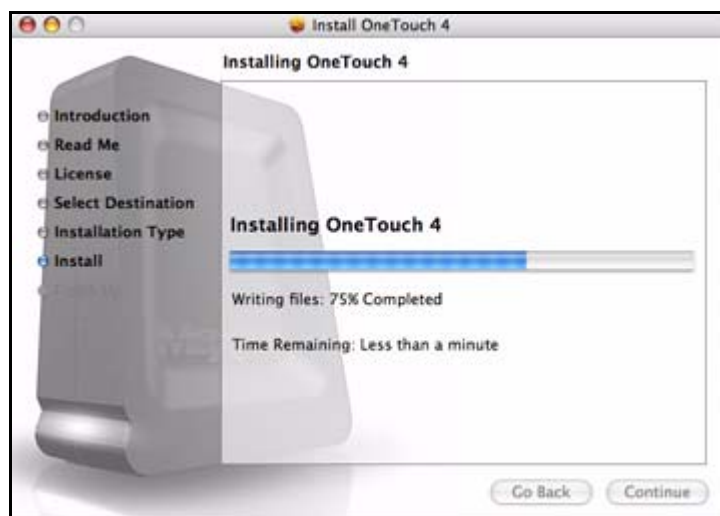
Varoitusikkuna ilmoittaa, että tietokone on käynnistettävä uudelleen.



**Kuva 18:** Varoitus tietokoneen uudelleenkäynnistyksestä

**Vaihe 7:** Valitse **Continue Installation** (Jatka asennusta).

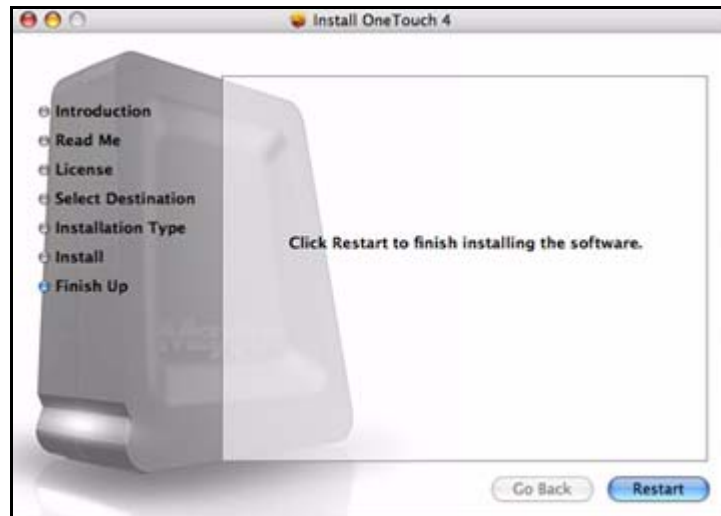
Asennuksen eteneminen näkyy tilaikkunassa.



**Kuva 19:** OneTouch 4 -ohjelmiston asentaminen



Kun asennus on suoritettu, näyttöön avautuu **Restart** (Uudelleenkäynnistys) -ikkuna.



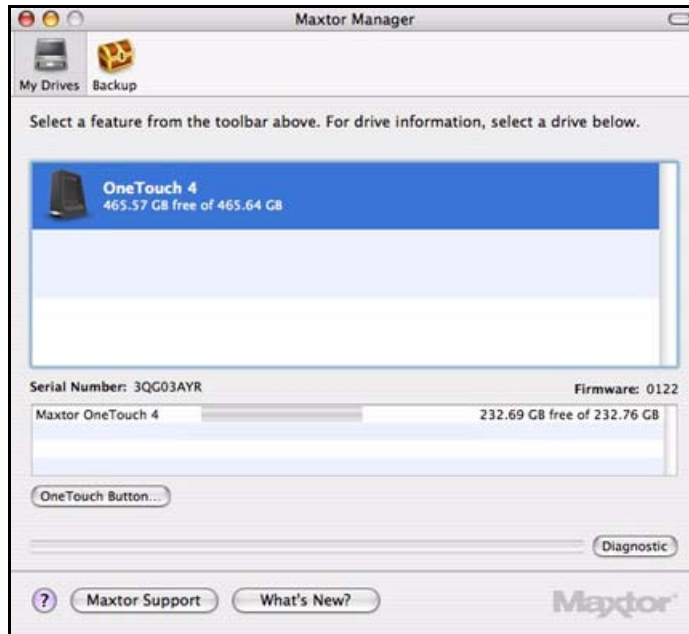
**Kuva 20: Uudelleenkäynnistys**

**Vaihe 8:** Käynnistä tietokone uudelleen ja viimeistele asennus valitsemalla **Restart** (Käynnistä uudelleen).

Kun tietokone on käynnistynyt uudelleen, työpöydällä näkyy Maxtor Manager -symboli.



**Vaihe 9:** Avaa Maxtor Manager -ohjelma kaksoisosoittamalla työpöydällä olevaa Maxtor Manager -symbolia:

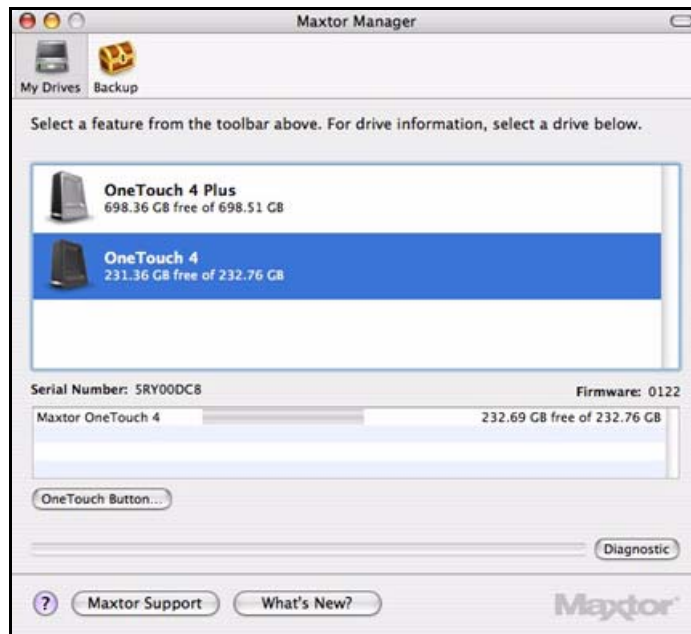


**Kuva 21: Maxtor Manager -ohjelma**

Maxtor OneTouch 4 -levyasema on nyt valmis käytettäväksi.

# Levyasemien hallinta

**My Drives** (Omat asemat) -näkymä on keskus, jonka avulla voit hallita käyttämiäsi Maxtor OneTouch™ -levyasemia. Siinä näkyvät kaikki tietokoneeseen liitetyt Maxtor-laitteet:



**Kuva 1: My Drives (Omat asemat) -ikkuna**

Ikkunan yläreunassa olevan työkalurivin avulla voit käyttää levyasemien toimintoja ja apuohjelmia.

**Huomautus:** Järjestelmä tunnistaa automaattisesti ulkoiset asemat ja näyttää ne **My Drives** (Omat asemat) -ikkunassa. Voi kestää useita sekunteja, ennen kuin Maxtor Manager -ohjelma tunnistaa laitteen. Jos laite ei näy ikkunassa, varmista, että se on liitetty oikein ja että sen virta on kytketty.

# OneTouch-painikkeen mukauttaminen

Voit mukauttaa levyaseman etupuolessa olevan OneTouch-painikkeen toimintaa niin, että OneTouch-levyasema suorittaa valitsemasi toiminnon automaattisesti, kun painat OneTouch-painiketta.

Voit määrittää OneTouch-painikkeen tekemään seuraavat toimet:

- varmuuskopioimaan kansiot välittömästi
- avaamaan valitsemasi ohjelman.

Voit mukauttaa OneTouch-painikkeen toiminnan seuraavalla tavalla:

**Vaihe 1:** Valitse **My Drives** (Omat asemat) -ikkunasta **OneTouch Button** (OneTouch-painike).

Näyttöön tulee uusi ikkuna:



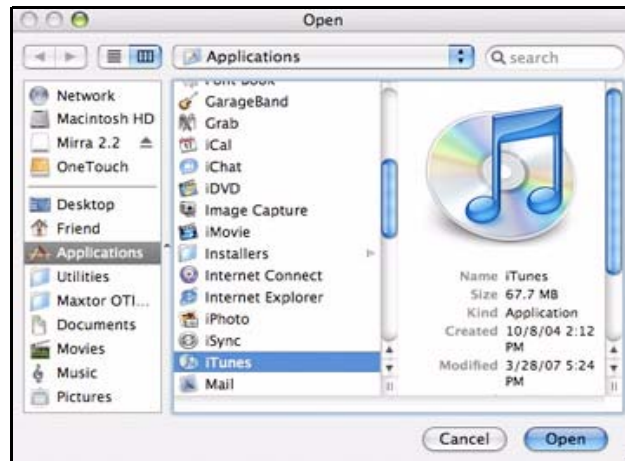
**Kuva 2: Maxtor OneTouch -painikkeen mukauttaminen**

**Vaihe 2:** Valitse **Backup** (Varmuuskopioi), jos haluat liittää varmuuskopiointitoiminnon OneTouch-painikkeeseen.

tai

Valitse **Open an Application** (Avaa ohjelma), jos haluat valita ohjelman, joka käynnistyy, kun painat OneTouch-painiketta.

Näyttöön tulee **Open** (Avaa) -paneeli:



**Kuva 3: Ohjelmat-valikko**

**Vaihe 3:** Valitse OneTouch-painikkeeseen liitettävä ohjelma ja valitse sitten **Open** (Avaa).  
Valittu ohjelma näkyy tämän jälkeen ruudussa:



**Kuva 4: OneTouch-painikkeen mukauttaminen, ohjelma valittu**

**Vaihe 4:** Valitse **OK**.

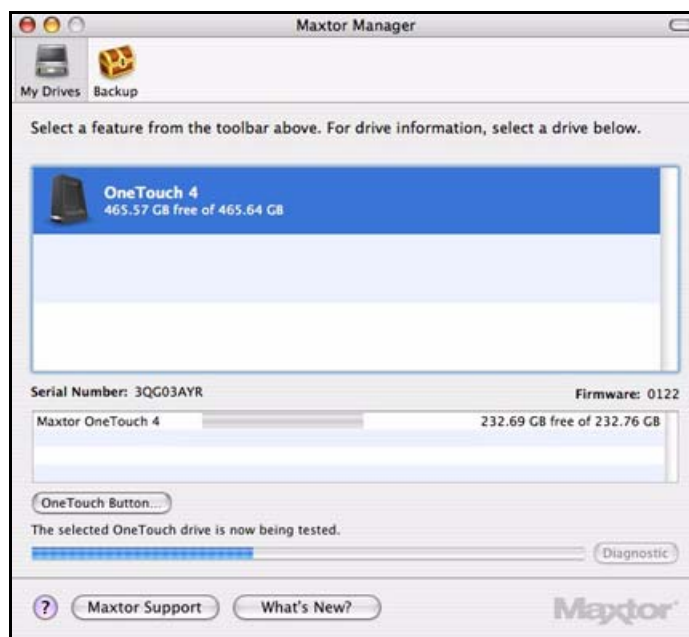
Voit nyt avata valitsemasi ohjelman painamalla OneTouch-painiketta.

# Vianmäärityksen suorittaminen

Voit tarkistaa OneTouch-asemien kunnon vianmääritysohjelman avulla.  
Vianmääritysohjelma suorittaa vianmääritystestauksen vaikuttamatta aseman tietoihin.

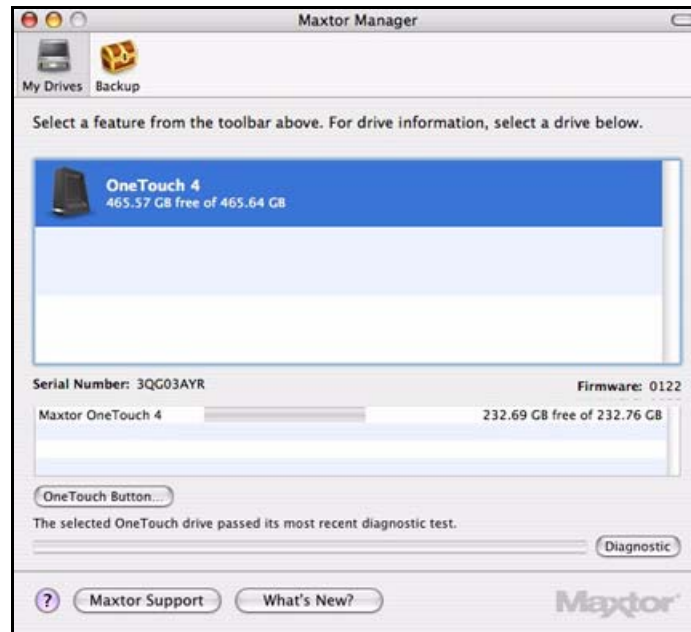
Voit suorittaa vianmääritysohjelman seuraavalla tavalla:

- Valitse **My Drives** (Omat asemat) -ikkunasta **Diagnostic** (Vianmääritys).  
Tilanneilmaisin kuvaa vianmääritystoiminnon etenemistä:



**Kuva 5: Vianmääritystoiminto käynnissä**

Kun testaus on suoritettu loppuun, tulokset näkyvät **My Drives** (Omat asemat) -näkylässä:



**Kuva 6: Vianmääritys loppuun suoritettuna**

Yllä olevassa kuvassa näkyvä asema toimii normaalisti. Jos vianmääritystoiminto löytää virheen testauksen aikana, ikkunassa näkyy virheellisesti toimivan laitteen sarjanumero ja ohjeet siitä, kuinka voit pyytää tukitietoja Seagatelta.

# Kansioden varmuuskopiointi ja palauttaminen

Maxtor OneTouch Backup -varmuuskopiointitoiminnolla voit tehdä seuraavat toimet:

- luoda ja hallita useita varmuuskopiointisuunnitelmia
- ajastaa valittujen kansioden varmuuskopioinnin
- muokata varmuuskopiointiasetuksia
- käynnistää varmuuskopioinnin välittömästi
- palauttaa varmuuskopioidut tiedostot.

Ensimmäisen varmuuskopioinnin jälkeen OneTouch-ohjelmisto varmuuskopioi kyseisten kansioden muuttuneet tiedostot määritetyn ajastuksen mukaan tai kun valitset **Back Up Now** (Varmuuskopioi nyt) -toiminnon **Backup** (Varmuuskopioi) -näkyessä.

Voit luoda yhden varmuuskopiointisuunnitelman kaikkien kansioden varmuuskopioimiseksi tai useita varmuuskopiointisuunnitelmia eri kansioyhtymiä varten.

Voit käyttää jompaakumpaa seuraavista varmuuskopiointisuunnitelman tyypeistä:

- **Simple Backup** (Yksinkertainen varmuuskopiointi): valmiiksi määritetty toiminto, joka varmuuskopioi kotikansiosi päivittäin kello 22.  
tai
- **Custom Backup** (Mukautettu varmuuskopiointi): voit valita varmuuskopioitavat kansiot ja määrittää varmuuskopioinnin tallennuspaikan ja ajastuksen.

## Varmuuskopiointisuunnitelmien luominen

### Yksinkertaisen varmuuskopioinnin käyttäminen

Yksinkertaisen varmuuskopioinnin avulla voit varmuuskopioda kotikansiosi päivittäin kello 22.

Voit käyttää yksinkertaista varmuuskopiointia seuraavalla tavalla:

**Vaihe 1:** Valitse työkalurivistä **Backup** (Varmuuskopioi).



Näyttöön tulee **Backup Plans** (Varmuuskopointisuunnitelmat) -näkymä:



**Kuva 1:** Varmuuskopioinnin ajastus

**Backup Plans** (Varmuuskopointisuunnitelmat) -luettelossa näkyy vaihtoehto **Simple Backup** (Yksinkertainen varmuuskopiointi).

Kun avaat **Backup Plans** (Varmuuskopiointisuunnitelmat) -näytön ensimmäistä kertaa, yksinkertaisen varmuuskopiointin kuvaus näkyy erillisessä ikkunassa:



**Kuva 2:** Yksinkertaisen varmuuskopiointin Tervetuloa-ikkuna

**Vaihe 2:** Valitse OK.

**Vaihe 3:** Valitse **Enable Scheduled Backup** (Ota ajastettu varmuuskopiointi käyttöön).  
Varmuuskopiointi on ajastettu joka päivälle kello 22:



**Kuva 3:** Yksinkertainen varmuuskopiointisuunnitelma

**Vaihe 4:** Voit nimetä varmuuskopiointityypin uudelleen kaksoisosoittamalla **Simple Backup** (Yksinkertainen varmuuskopiointi) -kohtaa **Backup Plans** (Varmuuskopiointisuunnitelmat) -ikkunassa. Nimi muuttuu muokattavaksi, ja voit kirjoittaa uuden nimen.

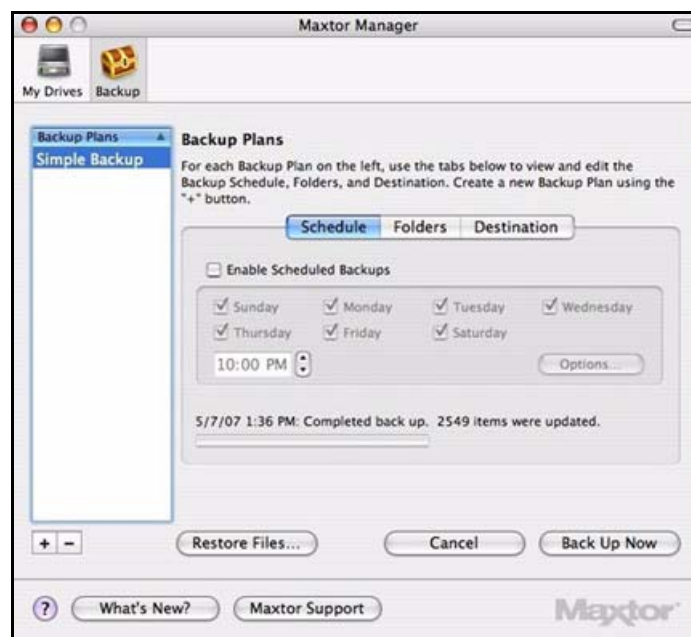
**Vaihe 5:** Valitse **Simple Backup** (Yksinkertainen varmuuskopiointi) -vaihtoehto (tai määrittämäsi muu nimi) ja osoita **Back Up Now** (Varmuuskopioi nyt) -painiketta.

**Schedule** (Ajastus) -välillehden alareunassa näkyvä tilanneilmaisun kuva varmuuskopioinnin etenemistä:



**Kuva 4: Yksinkertaisen varmuuskopioinnin eteneminen**

Kun toiminto on valmis, ikkunassa näkyvät varmuuskopion päivämäärä, aika ja tiedostojen lukumäärä.



**Kuva 5: Yksinkertainen varmuuskopiointi valmiina**

# Mukautetun varmuuskopiointisuunnitelman luominen

Voit valita halutut kansiot varmuuskopioitaviksi sekä määrittää tallennuspaikan ja ajastuksen tekemällä seuraavat toimet:

**Vaihe 1:** Valitse työkalurivistä **Backup** (Varmuuskopioi).

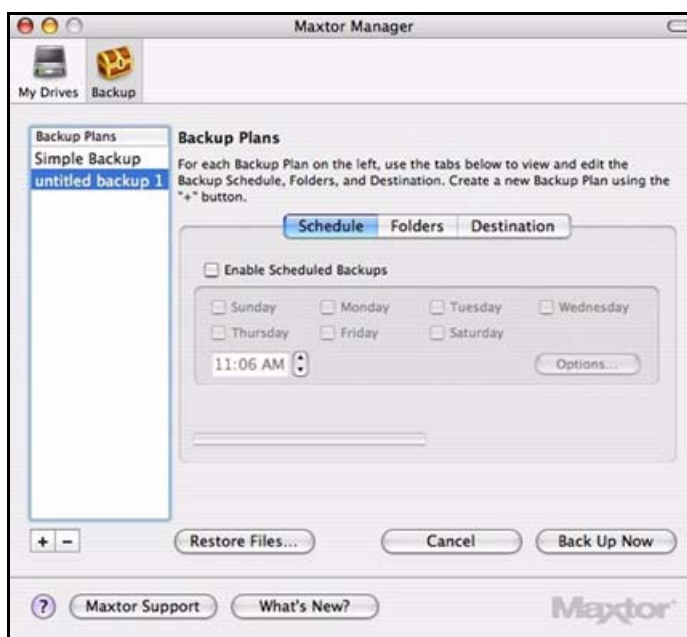
Näyttöön tulee **Backup Plans Schedule** (Varmuuskopiointisuunnitelmat – Ajastus) -välilehti:



**Kuva 6: Varmuuskopiointisuunnitelmat**

**Vaihe 2:** Lisää mukautettu varmuuskopiointi osoittamalla **Backup Plans** (Varmuuskopiointisuunnitelmat) -luettelon alla olevaa plusmerkkiä (+).

**Backup Plans** (Varmuuskopiointisuunnitelmat) -luettelossa näkyy vaihtoehto **Untitled Backup** (Nimetön varmuuskopiointi).



**Kuva 7: Mukautettu varmuuskopiointisuunnitelma**

**Vaihe 3:** Voit nimetä varmuuskopiointisuunnitelman uudelleen kaksoisosoittamalla tekstiä **untitled backup**, jolloin teksti muuttuu muokattavaksi ja voit kirjoittaa haluamasi nimen:



**Kuva 8: Mukautetun varmuuskopiointisuunnitelman nimeäminen**

**Vaihe 4:** Valitse **untitled backup** tai varmuuskopiointille antamasi nimi (yllä olevassa kuvassa **Custom Backup**) ja valitse sitten **Schedule** (Ajastus) -välilehdestä **Enable Scheduled Backup** (Ota ajastettu varmuuskopiointi käyttöön).

**Schedule** (Ajastus) -välilehti muuttuu aktiiviseksi:



**Kuva 9: Varmuuskopiointisuunnitelman ajastus**

**Vaihe 5:** Valitse varmuuskopiointin päivät ja kellonaika ja valitse sitten **Options** (Asetukset).

**Vaihe 6:** Virranhallinta-asetukset-valintaikkuna avautuu:

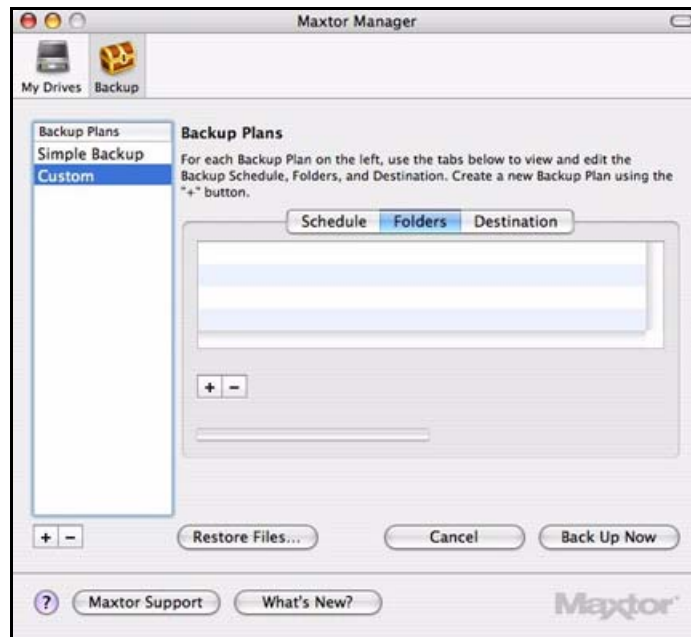


**Kuva 10:** Varmuuskopioinnin ajastuksen asetukset

**Vaihe 7:** Valitse virranhallinta-asetukset varmuuskopioinnin ajastusta varten ja valitse sitten **OK**.



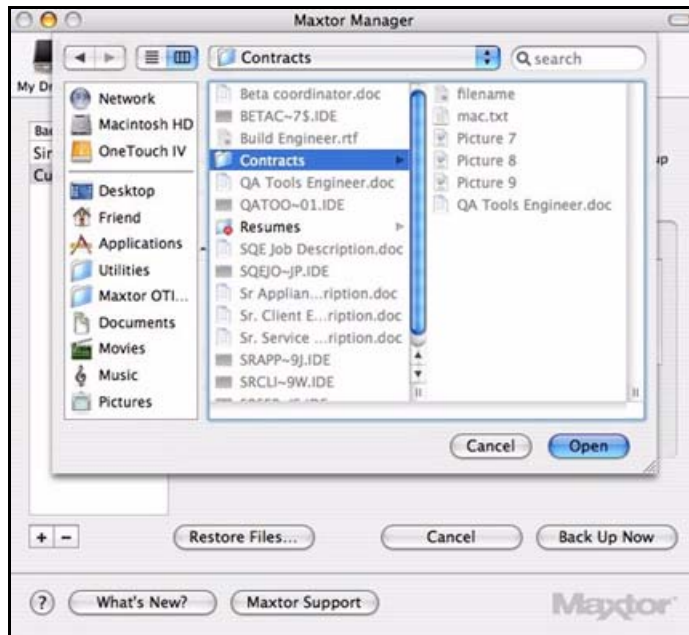
**Vaihe 8:** Valitse **Backup Plans** (Varmuuskopiointisuunnitelmat) -näkömästä **Folders** (Kansiot).  
Näyttöön tulee **Backup Plans Folders** (Varmuuskopiointisuunnitelmat – Kansiot)  
-välilehti:



**Kuva 11:** Varmuuskopioinnin kansioasetukset

**Vaihe 9:** Osoittamalla **Folders** (Kansiot) -välilehden alareunassa olevaa plusmerkkiä (+) voit selata kansiorakennetta ja valita varmuuskopioitavan kansion.

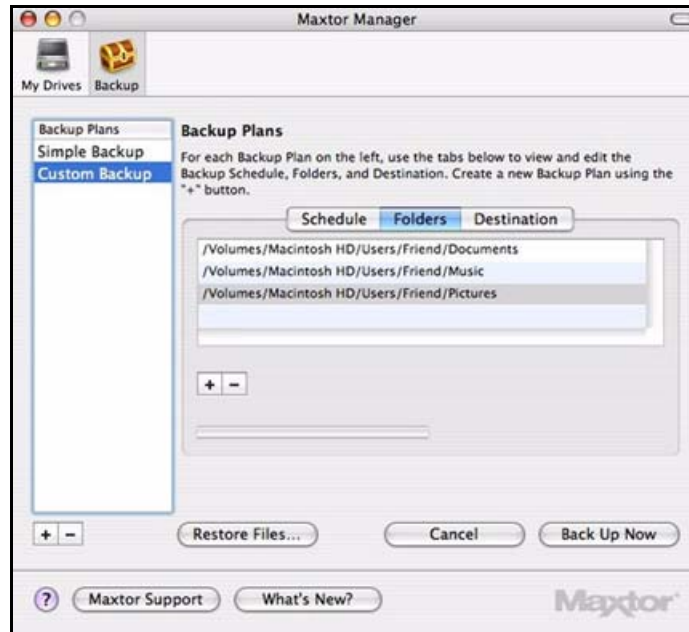
Avaa-paneeli tulee näyttöön:



**Kuva 12: Maxtor Manager -paneeli**

**Vaihe 10:** Valitse varmuuskopioitava kansio ja osoita **Open** (Avaa) -painiketta.

**Folders** (Kansiot) -välilehdessä näkyy valitun kansion polku:



**Kuva 13: Varmuuskopioitavan kansion polku**

**Vaihe 11:** Valitse **Backup Plans** (Varmuuskopiointisuunnitelmat) -näköymästä **Destination** (Tallennuspaikka).

Näyttöön tulee **Backup Plans Destination** (Varmuuskopiointisuunnitelmat – Tallennuspaikka) -välilehti:

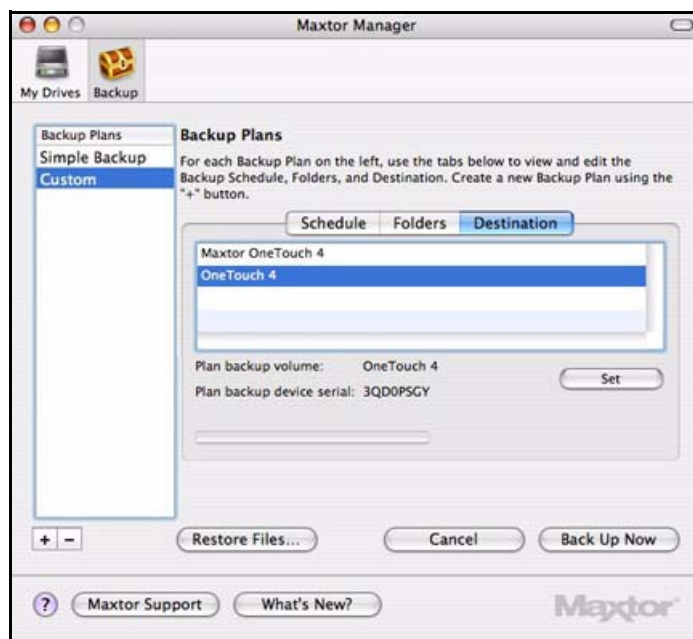


**Kuva 14: Varmuuskopiointisuunnitelman tallennuspaikka**

Luettelossa näkyvät tietokoneeseen liitetyt levyasemat.

**Vaihe 12:** Valitse levyasema, johon varmuuskopio tallennetaan, ja valitse sitten **Set** (Aseta).

Ikkunassa näkyvät valitun levyaseman nimi ja sarjanumero.



**Kuva 15: Varmuuskopiointisuunnitelman tallennuspaikka valittuna**

# Varmuuskopiointisuunnitelmien hallinta

## Varmuuskopiointiasetusten muokkaaminen

Voit muokata varmuuskopiointisuunnitelman asetuksia seuraavalla tavalla:

**Vaihe 1:** Valitse työkalurivistä **Backup** (Varmuuskopioi).

**Backup Plans** (Varmuuskopiointisuunnitelmat) -näkylässä näkyvät määritettyjen varmuuskopiointisuunnitelmien nimet ja ajastukset:



**Kuva 16:** Varmuuskopiointisuunnitelman ajastus

**Vaihe 2:** Valitse muokattava varmuuskopiointisuunnitelma **Backup Plans** (Varmuuskopiointisuunnitelmat) -luettelosta.

- Voit muokata varmuuskopiointisuunnitelman nimeä kaksoisosoittamalla nimeä **Backup Plans** (Varmuuskopiointisuunnitelmat) -luettelossa, jolloin se muuttuu muokattavaksi ja voit kirjoittaa uuden nimen.
- Voit muokata ajastusta valitsemalla varmuuskopiointipäiviä tai poistamalla niiden valinnan ja muuttamalla varmuuskopiointiaikaa.
- Voit muokata virranhallinta-asetuksia osoittamalla **Options** (Asetukset) -painiketta, tekemällä halutut muutokset virranhallinta-asetukset-ikkunaan ja valitsemalla **OK**.

**Vaihe 3:** Valitse **Backup Plans** (Varmuuskopiointisuunnitelmat) -näköymästä **Folders** (Kansiot).

**Folders** (Kansiot) -välilehdessä näkyy valitun kansion polku:



**Kuva 17:** Varmuuskopioitavan kansion polku

**Vaihe 4:** Valitse polku ja osoita **Folders** (Kansiot) -luettelon alla olevaa plusmerkkiä (+).  
Avaaja-paneelissa näkyy valittuna oleva kansio:



**Kuva 18: Varmuuskopiointikansion valitseminen**

**Vaihe 5:** Valitse uusi kansio varmuuskopiointia varten ja osoita **Open** (Avaaja) -painiketta.  
**Folders** (Kansiot) -välilehdessä näkyy valitun kansion polku.

**Vaihe 6:** Valitse **Backup Plans** (Varmuuskopiointisuunnitelmat) -näköymästä **Destination** (Tallennuspaikka).

**Backup Plans Destination** (Varmuuskopiointisuunnitelmat – Tallennuspaikka)

-välilehdessä näkyy valittuna oleva varmuuskopioinnin tallennuspaikka:



**Kuva 19:** Varmuuskopiointisuunnitelman tallennuspaikka

Luettelossa näkyvät tietokoneeseen liitetyt levyasemat.

**Vaihe 7:** Voit valita toisen levyaseman varmuuskopion tallennuspaikaksi. Osoita sen jälkeen **Set** (Aseta) -painiketta.

Ikkunassa näkyvät valitun levyaseman nimi ja sarjanumero.



# Varmuuskopiointisuunnitelmien poistaminen

Voit poistaa mille tahansa tietokoneeseen liitetylle OneTouch-levyasemalle määritetyn varmuuskopiointisuunnitelman.

Voit poistaa varmuuskopiointisuunnitelman seuraavalla tavalla:

**Vaihe 1:** Valitse työkalurivistä **Backup** (Varmuuskopioi).

**Backup Plans** (Varmuuskopiointisuunnitelmat) -näkylässä näkyvät määritetyt varmuuskopiointisuunnitelmat:



**Kuva 20: Varmuuskopiointisuunnitelmat**

**Vaihe 2:** Valitse poistettava varmuuskopiointisuunnitelma **Backup Plans** (Varmuuskopiointisuunnitelmat) -näkylässä.

**Vaihe 3:** Osoita miinusmerkkiä (-).

Varmuuskopiointisuunnitelma poistetaan **Backup Plans** (Varmuuskopiointisuunnitelmat) -luettelosta.

# Manuaalinen varmuuskopiointi

Voit luoda varmuuskopioitaviksi valituista kansioista varmuuskopiot manuaalisesti seuraavalla tavalla:

**Vaihe 1:** Valitse työkalurivistä **Backup** (Varmuuskopioi).

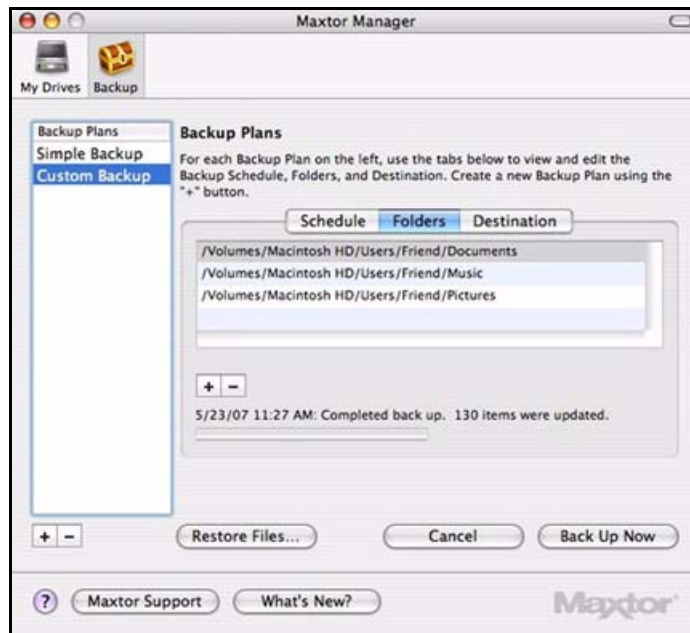
Näyttöön tulee **Backup Plans** (Varmuuskopiointisuunnitelmat) -näkymä:



**Kuva 21:** Varmuuskopiointisuunnitelmat

**Vaihe 2:** Valitse **Back Up Now** (Varmuuskopioi nyt).

**Schedule** (Ajastus) -välilehden alareunassa näkyvä tilanneilmaisun kuvaa varmuuskopiointin etenemistä. Kun toiminto on valmis, ikkunassa näkyvät varmuuskopion päivämäärä ja aika.



**Kuva 22:** Loppuun suoritettu varmuuskopiointi

## Tiedostojen palauttaminen

Kun varmuuskopioit valittuihin kansioihin tallennetut tiedostot, OneTouch Manager -ohjelma tallentaa kunkin muokatun tiedoston kymmenen (10) aiempaa versiota OneTouch-levyasemaan. Voit palauttaa varmuuskopioidun tiedoston viimeisimmän version tai aiemman version varmuuskopiointin päivämäärän perusteella.

Voit palauttaa tiedostot seuraavalla tavalla:

**Vaihe 1:** Valitse työkalurivistä **Backup** (Varmuuskopioi).

Näyttöön tulee **Backup Plans** (Varmuuskopiointisuunnitelmat) -näkymä:

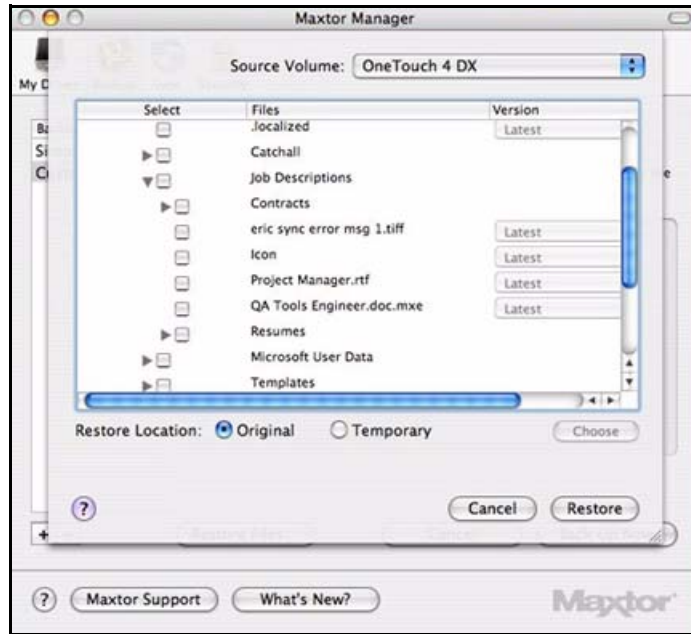


**Kuva 23: Varmuuskopiointisuunnitelmat**

**Vaihe 2:** Valitse varmuuskopiointisuunnitelma **Backup Plans** (Varmuuskopiointisuunnitelmat) -luettelosta.

**Vaihe 3:** Valitse **Restore Files** (Palauta tiedostoja).

**Restore** (Palauta) -valintaikkuna tulee näyttöön:



**Kuva 24: Palauta-ikkuna**

Luettelossa näkyy varmuuskopioidun kansion sisältö.

**Vaihe 4:** Valitse palautettavat tiedostot ja tarvittaessa tiedostojen versiot.

**Vaihe 5:** Valitse sijainti, johon tiedostot palautetaan:

- (a) Valitse **Original** (Alkuperäinen), jos haluat palauttaa tiedostot niiden alkuperäiseen sijaintiin tietokoneessa.
- (b) Valitse **Temporary** (Tilapäinen), jos haluat palauttaa tiedostot tilapäiseen **Maxtor Restore** -kansioon.
- (c) Osoita **Choose** (Valitse) -painiketta ja valitse kansiorakennetta selaamalla haluamasi sijainti tietokoneesta.

**Vaihe 6:** Valitse **Restore** (Palauta).

# OneTouch II- ja III-laitteiden käyttäjät

Vaikka OneTouch 4 -ohjelmisto ei sisällä DrivePass- tai Sync-toimintoja, käyttäjät, joilla on kyseisiä toimintoja tukevia OneTouch II- tai III-levyasemia, voivat jatkaa toimintojen käyttämistä näissä asemissa.

## Suojauksen hallinta

### DrivePass-toiminnon käyttäminen

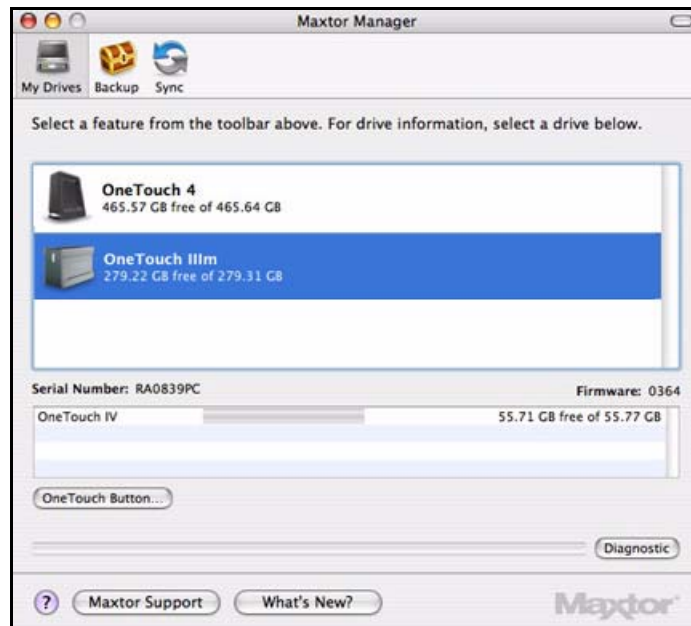
DrivePass-toiminnon avulla voit suojata salasanalla koko OneTouch-levyaseman.

### DrivePass-toiminnon käyttöön ottaminen

Voit ottaa DrivePass-toiminnon käyttöön toimimalla seuraavasti:

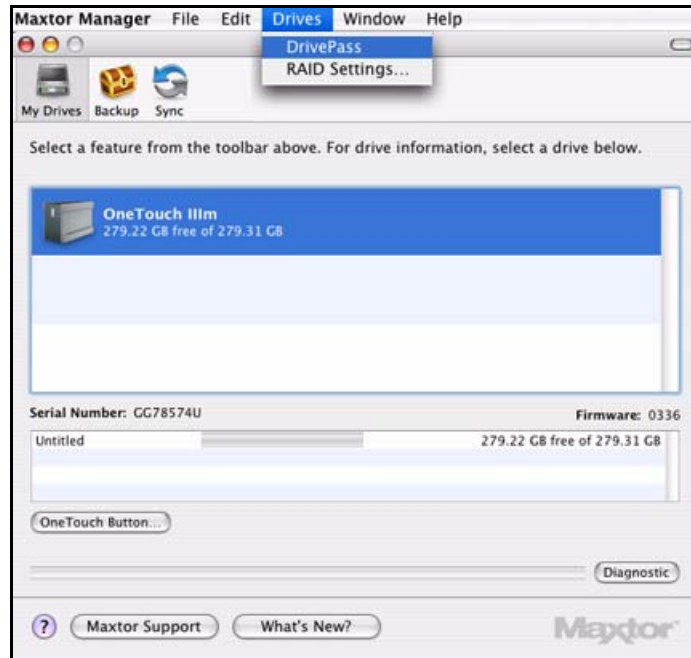
**Vaihe 1:** Valitse työkalurivistä **My Drives** (Omat asemat).

**My Drives** (Omat asemat) -näkymä tulee näyttöön:



**Kuva 1:** *My Drives (Omat asemat) -ikkuna*

**Vaihe 2:** Valitse OneTouch III -levyasema ja valitse valikkorivistä **Drives > DrivePass** (Asemat > DrivePass):



**Kuva 2: DrivePass-valikkokomento**

DrivePass-ikkuna tulee näyttöön:



**Kuva 3: DrivePass**

**Vaihe 3:** Valitse **Enable DrivePass** (Ota DrivePass käyttöön).

**Enable DrivePass** (Ota DrivePass käyttöön) -ikkuna tulee näyttöön:



**Kuva 4: Ota DrivePass käyttöön**

**Vaihe 4:** Kirjoita OneTouch-aseman lukituksen poistamiseen käytettävä salasana ylimpään kenttään ja vahvistukseksi uudelleen alempaan kenttään.

Salasanassa täytyy olla vähintään kuusi merkkiä, joista yksi on numero. Varmista, että muistat salasanan. Tarvitset sitä aina, kun haluat poistaa levyaseman lukituksen.

**Huomautus:** Voit varmistaa, ettet unohda salasanaa, valitsemalla **Remember in keychain** (Tallenna avainrenkaaseen).

**Vaihe 5:** Halutessasi voit valita pikavalikosta suojauskysymyksen ja kirjoittaa sitten kahdesti vastauksen kysymykseen.

Voit käyttää suojauskysymyksen vastausta levyn lukituksen poistamiseen, jos unohdat salasanan.



**Vaihe 6:** Valitse **Enable DrivePass** (Ota DrivePass käyttöön).

**Security** (Suojaus) -näkylässä näkyvät nyt DrivePass-toiminnon tila sekä valinnat, joilla DrivePass-suojaus voidaan poistaa ja DrivePass-salasana vaihtaa:



**Kuva 5:** DrivePass-toiminto käytössä

## OneTouch-levyaseman lukituksen poistaminen

Kun DrivePass-toiminto on käytössä, OneTouch-levyasema lukittuu automaattisesti aina, kun katkaiset tietokoneen virran tai irrotat OneTouch-levyaseman. Levyaseman lukitus on poistettava aina, kun käynnistät tietokoneen tai liität levyaseman uudelleen. Voit poistaa levyaseman lukituksen joko Maxtor Manager -salasanaikkunassa tai OneTouch-ohjelmassa.

Jos valitsit **Remember in keychain** (Tallenna avainrenkaaseen) -asetuksen, kun määritit salasanan, levyaseman lukitus poistuu automaattisesti.

Jos et valinnut **Remember in keychain** (Tallenna avainrenkaaseen) -asetusta, Maxtor Manager -salasanaikkuna avautuu, kun käynnistät tietokoneen tai liität levyaseman uudelleen:



**Kuva 6: Levyasema lukittuna**

Voit poistaa levyaseman lukituksen Maxtor Manager -salasanaikkunassa seuraavalla tavalla:

**Vaihe 1:** Valitse pikavalikosta **Password** (Salasana) tai salasanakysymys (jos määritit sen):



**Kuva 7: Levyasema lukittuna**



**Kuva 8: Levyasema lukittuna – valinnat**

**Vaihe 2:** Kirjoita salasana tai vastaus salasanakysymykseen.

**Vaihe 3:** Valitse **Unlock** (Poista lukitus).

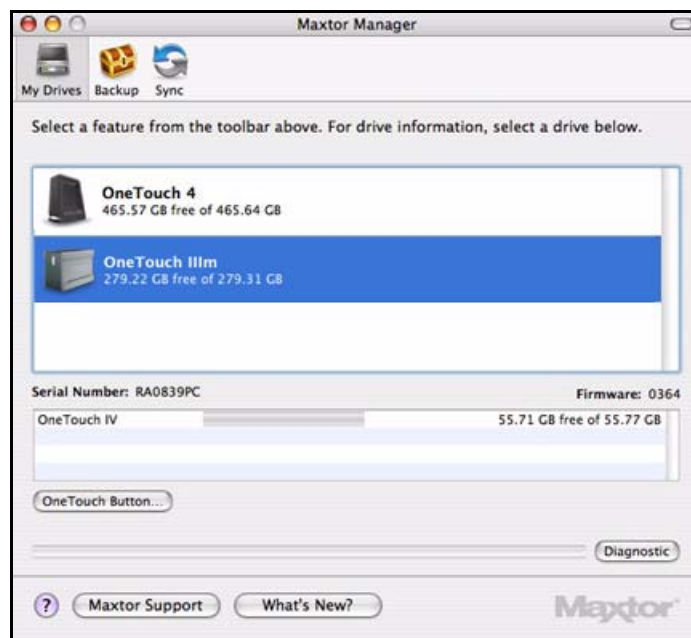
**Vaihe 4:** Avaa OneTouch-sovellus osoittamalla työpöydällä olevaa Maxtor Manager -symbolia:



Voit poistaa levyaseman lukituksen OneTouch-ohjelmassa seuraavalla tavalla:

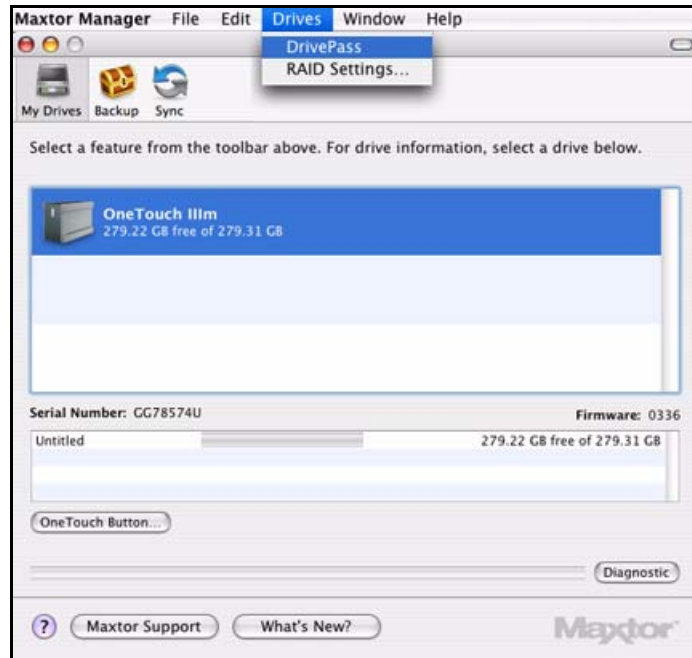
**Vaihe 1:** Valitse työkalurivistä **My Drives** (Omat asemat).

**My Drives** (Omat asemat) -näkymä tulee näyttöön:



**Kuva 9:** *My Drives (Omat asemat) -ikkuna*

**Vaihe 2:** Valitse OneTouch III -levyasema ja valitse valikkorivistä **Drives > DrivePass** (Asemat > DrivePass):



**Kuva 10: DrivePass-valikkokomento**

DrivePass-ikkuna tulee näyttöön:



**Kuva 11: DrivePass**

**Vaihe 3:** Valitse **Unlock Drive** (Poista aseman lukitus).

**Unlock your drive** (Poista aseman lukitus) -ikkuna tulee näyttöön:



**Kuva 12: DrivePass**

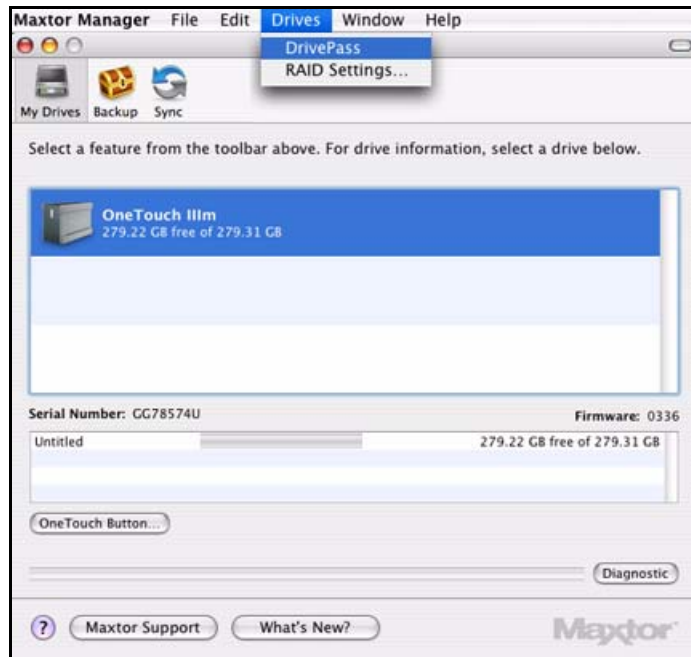
**Vaihe 4:** Kirjoita salasana ja valitse **Unlock** (Poista lukitus).

**My Drives** (Omat asemat) -ikkunassa näkyvät tämän jälkeen OneTouch III -levyaseman tiedot.

## DrivePass-suojauksen poistaminen

Voit poistaa DrivePass-suojauksen OneTouch-levyasemasta seuraavalla tavalla:

**Vaihe 1:** Valitse OneTouch III -levyasema ja valitse valikkorivistä **Drives > DrivePass** (Asemat > DrivePass):



**Kuva 13:** DrivePass-valikkokomento

**DrivePass**-ikkuna tulee näyttöön:

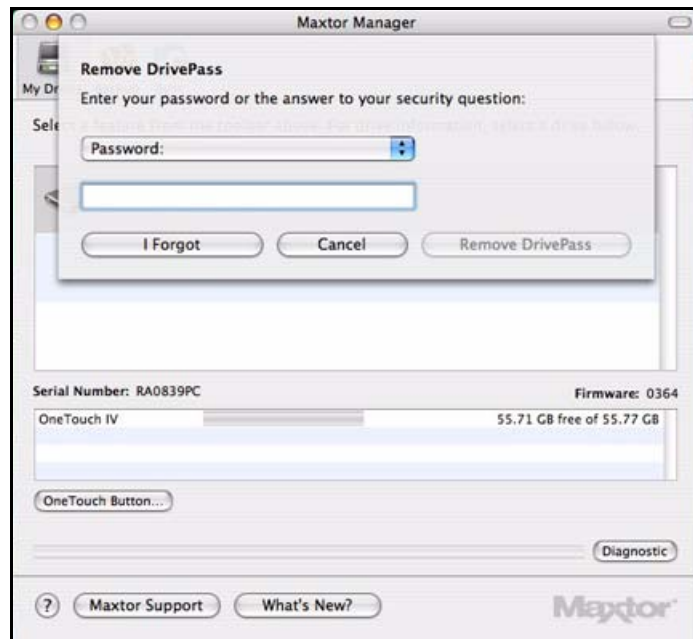


**Kuva 14:** *DrivePass-toiminto käytössä*



**Vaihe 2:** Valitse **Remove DrivePass** (Poista DrivePass).

**Remove DrivePass** (Poista DrivePass) -ikkuna tulee näyttöön:



**Kuva 15: Poista DrivePass**

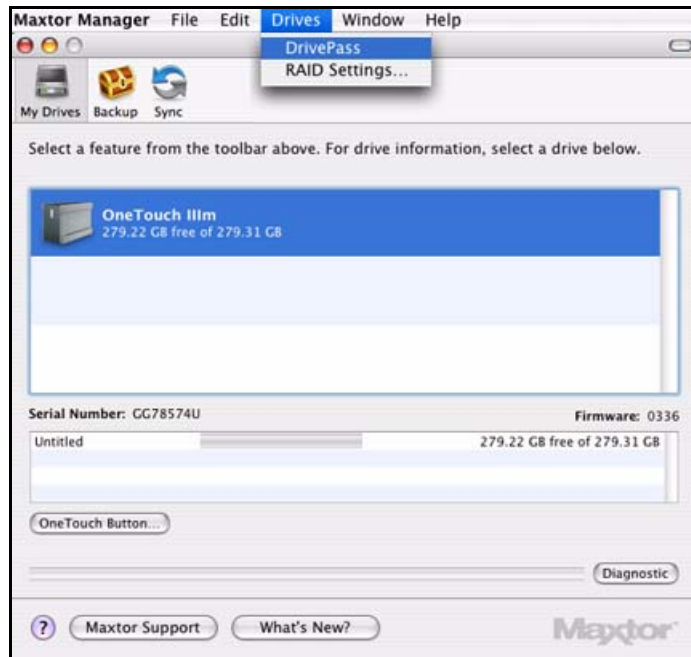
**Vaihe 3:** Kirjoita DrivePass-salasana ja valitse **Remove DrivePass** (Poista DrivePass).

Tämän jälkeen DrivePass-suojaus on poistettu käytöstä.

## DrivePass-salasanan vaihtaminen

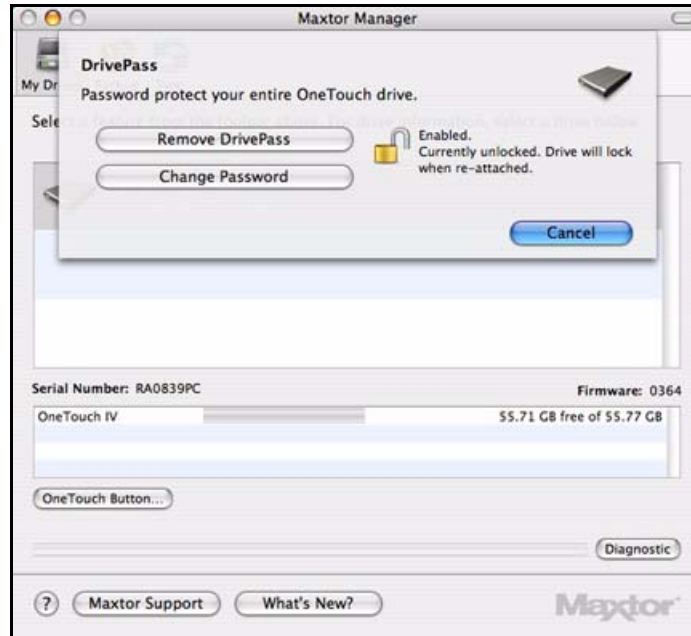
Voit vaihtaa DrivePass-salasanan seuraavalla tavalla:

**Vaihe 1:** Valitse OneTouch III -levyasema ja valitse valikkorivistä **Drives > DrivePass** (Asemat > DrivePass):



**Kuva 16:** DrivePass-valikkokomento

**DrivePass**-ikkuna tulee näyttöön:



**Kuva 17:** *DrivePass-toiminto käytössä*

**Vaihe 2:** Valitse **Change Password** (Vaihda salasana).

**Change DrivePass Password** (Vaihda DrivePass-salasana) -ikkuna tulee näyttöön:



**Kuva 18: Vaihda DrivePass-salasana**

**Vaihe 3:** Kirjoita ensin voimassa oleva salasana. Kirjoita sitten uusi salasana ja vahvista se kirjoittamalla se uudelleen.

**Vaihe 4:** Kirjoita halutessasi vastaus suojauskysymykseen ja vahvista se kirjoittamalla se uudestaan.

**Vaihe 5:** Valitse **Change** (Vaihda).

Näyttöön tulee vahvistus salasanan vaihtamisesta:



**Kuva 19:** Vahvistus DrivePass-salasanan vaihtamisesta

**Vaihe 6:** Valitse **OK**.

## Jos unohdat salasanan

Jos unohdat salasanan etkä pysty poistamaan levyaseman lukitusta, levyasema on alustettava uudelleen, jotta sitä voidaan käyttää. Uudelleen alustaminen poistaa kaikki levyasemaan tallennetut tiedot.

Voit tyhjentää levyaseman turvallisesti seuraavalla tavalla:

**Vaihe 1:** Valitse **I Forgot** (Unohdin) joko Maxtor Manager -salasanaikkunassa:



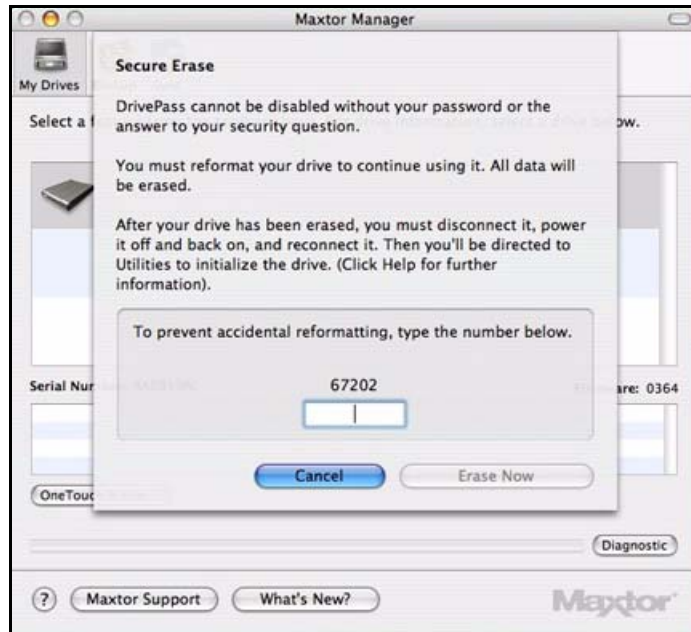
**Kuva 20: Salasanaikkuna**

tai **Unlock your drive** (Poista aseman lukitus) -ikkunassa:



**Kuva 21: I Forgot (Unohdin) -valinta levyn turvallista tyhjentämistä varten**

**Secure Erase** (Turvallinen tyhjennys) -ikkuna tulee näyttöön:



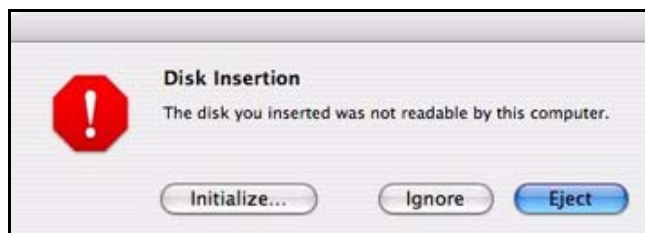
**Kuva 22: Turvallinen tyhjennys**

**Vaihe 2:** Kirjoita ikkunassa näkyvä luku kenttään ja valitse **Erase Now** (Tyhjennä nyt).

OneTouch-levyaseman merkkivalo alkaa vilkkua. Vilkkuminen jatkuu, kunnes uudelleenalustus on valmis. Uudelleenalustus voi kestää useita tunteja. Aika vaihtelee OneTouch-levyaseman koon mukaan.

**Huomautus:** Kun uudelleenalustus on valmis, levyaseman virta on katkaistava ja liitäntäkaapelit irrotettava ja kytkettävä takaisin. Muuten DrivePass-tiedot säilyvät ennallaan ja levyasema pysyy lukittuna.

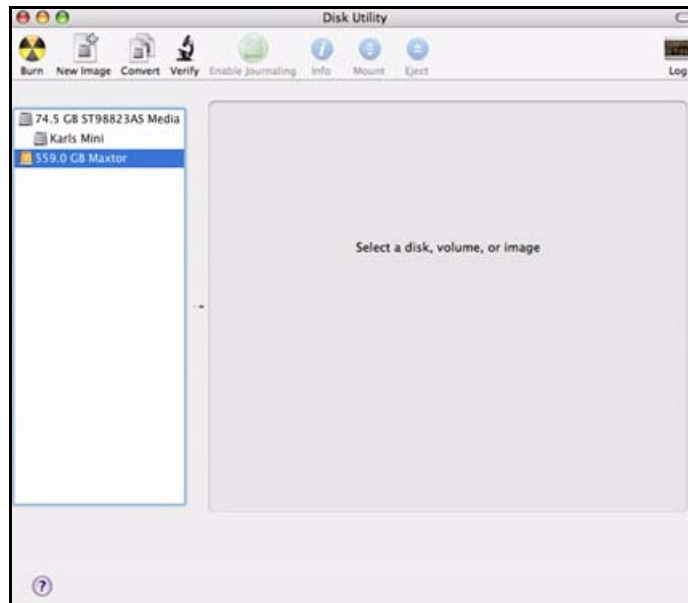
Kun uudelleen alustus on suoritettu loppuun, **Disk Insertion** (Levyn lisäys) -ikkuna tulee näyttöön.



**Kuva 23: Varoitus alustamisesta**

**Vaihe 3:** Valmistele OneTouch-levyasema käyttöä varten valitsemalla Alusta.

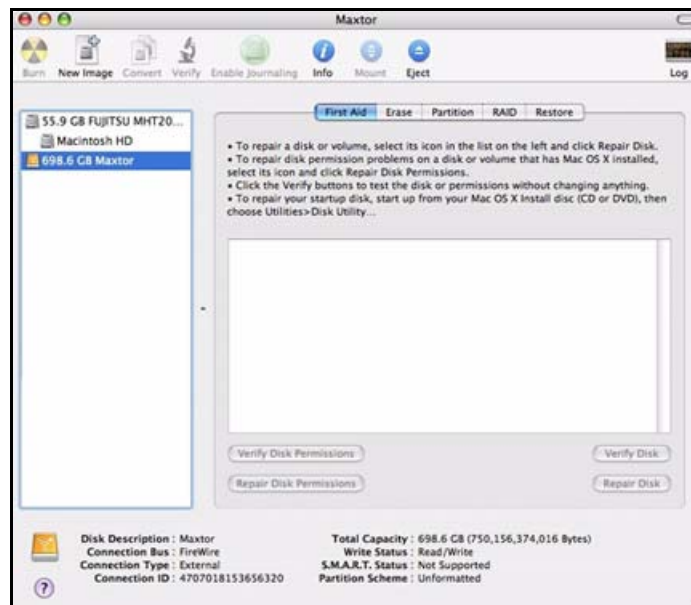
Näyttöön tulee **Levytyökalu**-ikkuna:



**Kuva 24: Levytyökalu**

**Vaihe 4:** Valitse Maxtor-levyasema luettelosta:

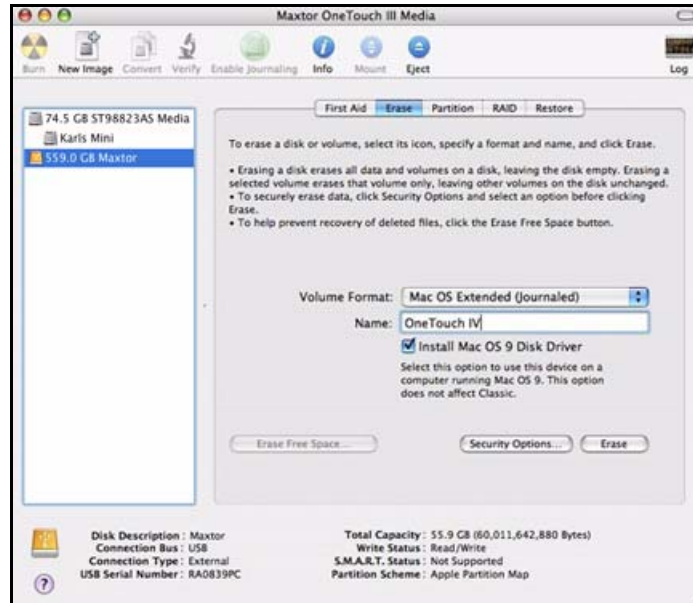
**Korjaus-välilehti** tulee näyttöön:



**Kuva 25: Levytyökalu**



**Vaihe 5:** Valitse **Tyhjennä**-välilehti:



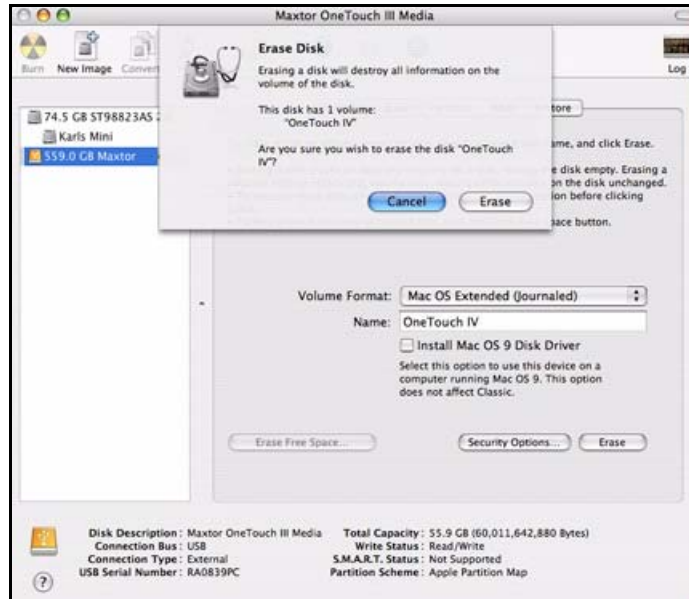
**Kuva 26: Levytyökalu – Tyhjennä**

**Vaihe 6:** Syötä ikkunaan seuraavat tiedot:

- Valitse **Alustusmuoto**-kohtaan **Mac OS laajennettu...**  
Mikä tahansa **Mac OS laajennettu** -vaihtoehdoista toimii.
- Kirjoita **Nimi**-kenttään nimi, jonka haluat antaa OneTouch 4 -levyasemalle.
- Poista **Asenna Mac OS 9 -levyohjaimet** -kohdan valinta.

**Vaihe 7:** Valitse **Tyhjennä**.

Näyttöön tulee **Tyhjennä levy** -ikkuna:



**Kuva 27:** *Tyhjennä levy -varoitusikkuna*

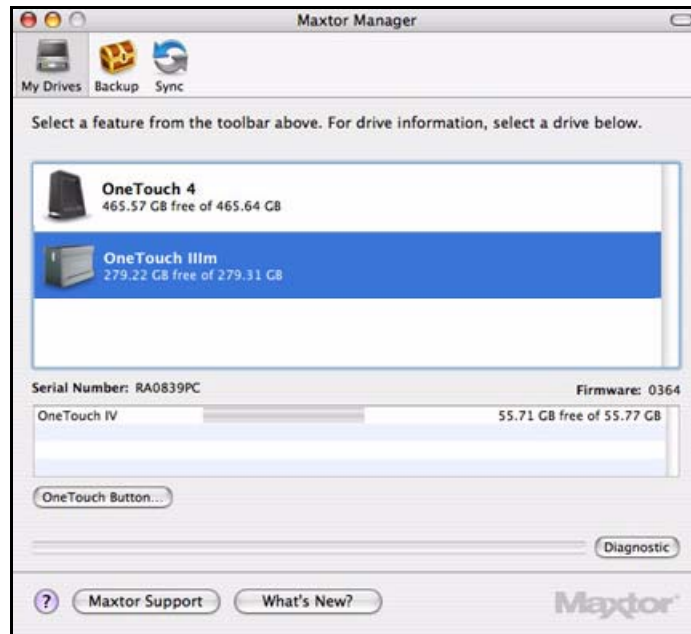
**Vaihe 8:** Valitse **Tyhjennä levy** -ikkunasta **Tyhjennä**.

OneTouch 4 -levyasema poistetaan näkyvistä ja palautetaan sitten näkyviin käyttäen antamaasi nimeä.

**Vaihe 9:** Sulje Levytyökalu.

**Vaihe 10:** Osoita työpöydällä olevaa Maxtor Manager -symbolia.

**My Drives** (Omat asemat) -näkymä tulee näyttöön. OneTouch-asema on valmis käytettäväksi:



Kuva 28: My Drives (Omat asemat) -ikkuna

## Kansioden synkronoiminen

Sync-toiminnolla halutut kansiot voidaan synkronoida eri tietokoneiden välillä. Voit synkronoida ensin tietyn tietokoneen kansiot OneTouch-levyasemaan ja liittää sitten levyaseman toiseen tietokoneeseen synkronoinnin viimeistelyä varten.

**Huomautus:** Sync-toiminto on tarkoitettu käyttäjän tietojen synkronointiin. Älä valitse Sync-toiminnossa **Kirjasto**-, **Järjestelmä**- tai **Ohjelmat**-kansioita.

Seuraavat vaihtoehdot ovat käytettävissä Sync-toiminnossa:

Valmiiksi määritetty synkronointi:	Mukautettu synkronointi:
Synkronoi <b>Dokumentit</b> -, <b>Musiikki</b> -, <b>Kuvat</b> - ja <b>Elokuvat</b> -kansiot.	Voit valita synkronoitavat kansiot.
Korvaa aina vanhemmat tiedostoversiot.	Voit valita automaattisen tai manuaalisen synkronoinnin.
Synkronoi automaattisesti.	Voit määrittää synkronoinnin, kopioinnin ja korvaamisen säännöt.

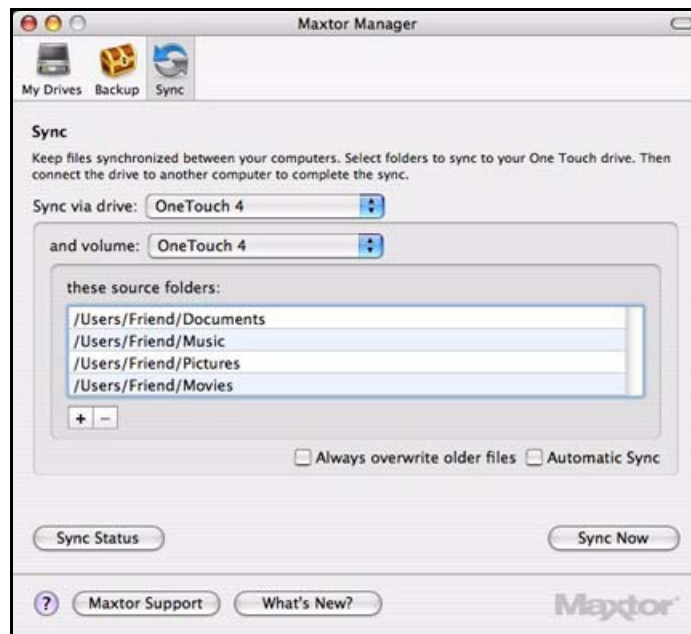
**Huomautus:** Varmista, että kaikkiin synkronoitaviin tietokoneisiin on asetettu tarkalleen sama aika, jotta Sync-toiminto toimii oikein.

# Valmiiksi määritetyn synkronoinnin käyttäminen

Voit käyttää valmiiksi määritettyjä synkronointiasetuksia seuraavalla tavalla:

**Vaihe 1:** Valitse työkalurivistä **Sync** (Synkronoi).

Näyttöön tulee **Sync** (Synkronoi) -ikkuna:



**Kuva 29: Synkronoi-ikkuna**

**Vaihe 2:** Valitse levyasema ja taltio, jonka kansioita haluat synkronoida.

**Dokumentit**-, **Musiikki**-, **Kuvat**- ja **Elokuvat**-kansiot on valittu valmiiksi synkronointia varten.

**Vaihe 3:** Valitse **Automatic Sync** (Automaattinen synkronointi) ja halutessasi **Always overwrite older files** (Korvaa aina vanhemmat tiedostot).

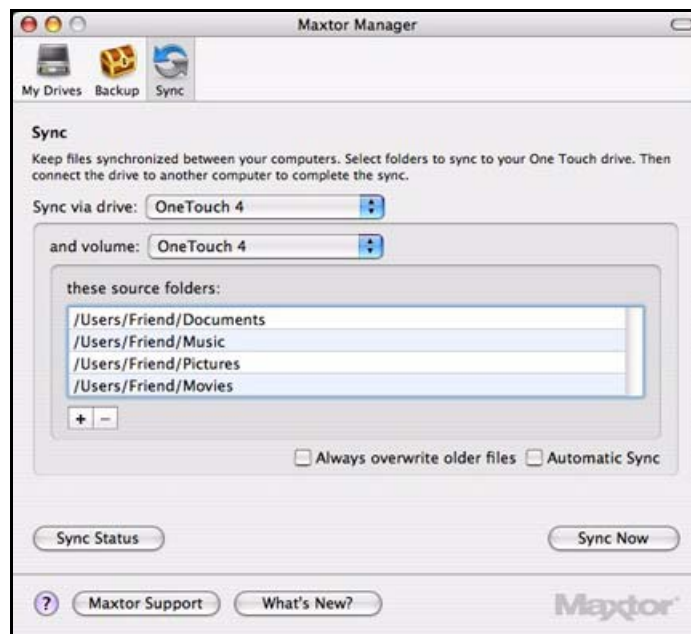
Ensimmäinen synkronointi alkaa, kun valitset **Automatic Sync** (Automaattinen synkronointi) -vaihtoehdon. Nämä kansiot synkronoidaan automaattisesti aina, kun niissä olevissa tiedostoissa tapahtuu muutoksia.

# Mukautetun synkronoinnin käyttäminen

Voit mukauttaa synkronointiasetuksia seuraavalla tavalla:

**Vaihe 1:** Valitse työkalurivistä **Sync** (Synkronoi).

Näyttöön tulee **Sync** (Synkronoi) -ikkuna:



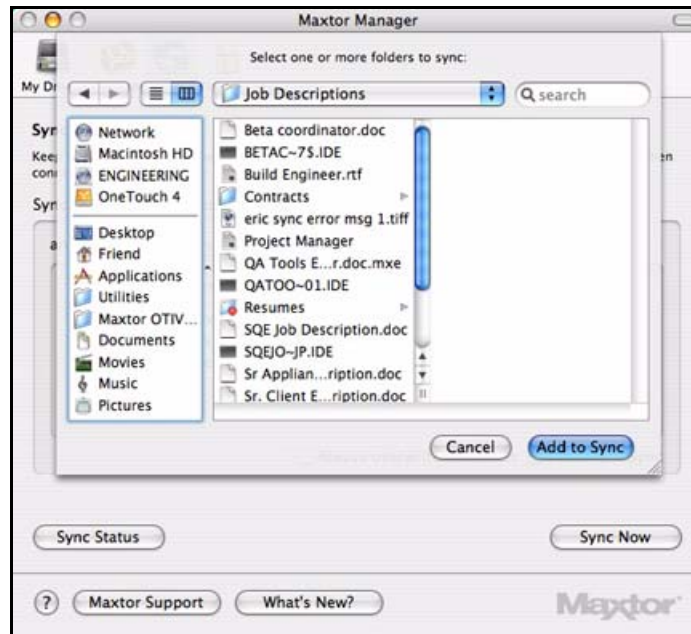
**Kuva 30: Synkronoi-ikkuna**

**Vaihe 2:** Valitse levyasema ja taltio, jonka kansioita haluat synkronoida.

**Dokumentit**-, **Musiikki**-, **Kuvat**- ja **Elokuvat**-kansiot on valittu valmiiksi synkronointia varten, ja **Always overwrite older files** (Korvaa aina vanhemmat tiedostot) ja **Automatic Sync** (Automaattinen synkronointi) -vaihtoehdot on valittu.

**Vaihe 3:** Voit poistaa kansion synkronoinnin osoittamalla --painiketta.

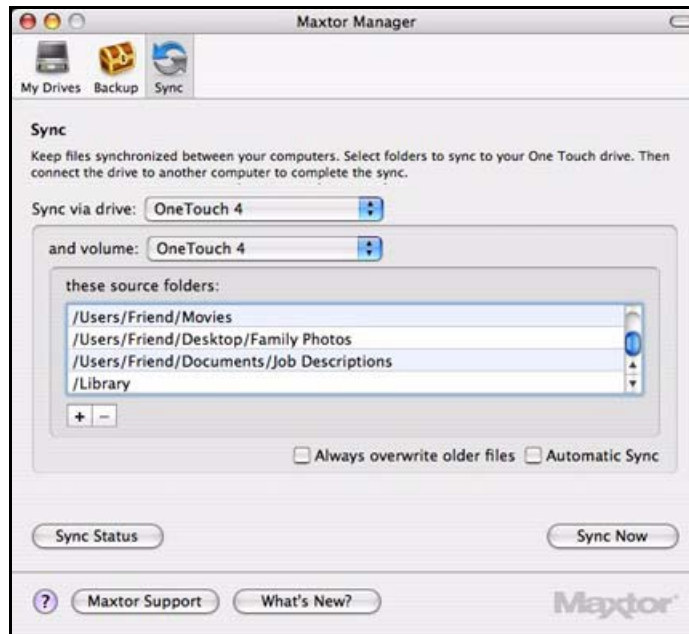
**Vaihe 4:** Voit valita uusia kansioita synkronoitaviksi osoittamalla **+**-painiketta.  
Näyttöön tulee **Select folders to sync** (Valitse synkronoitavat kansiot) -ikkuna.



**Kuva 31: Valitse synkronoitavat kansiot**

**Vaihe 5:** Valitse synkronoitavat kansiot ja valitse sitten **Add to Sync** (Lisää synkronointiin).

**Vaihe 6:** Valitut kansiot näkyvät synkronointi-ikkunan luettelossa:



**Kuva 32: Synkronoi-ikkuna, valitut kansiot**

**Vaihe 7:** Valitse **Always overwrite older files** (Korvaa aina vanhemmat tiedostot) -vaihtoehto, jos haluat, että viimeisin tiedostoversio säilytetään automaattisesti synkronoitavissa kansioissa.

tai

Jätä **Always overwrite older files** (Korvaa aina vanhemmat tiedostot) -vaihtoehto valitsematta, jos haluat, että ohjelma kysyy, mikä tiedoston versio synkronoitavassa kansiossa säilytetään.

**Vaihe 8:** Valitse **Automatic Sync** (Automaattinen synkronointi) -vaihtoehto, jos haluat, että tiedosto synkronoidaan automaattisesti aina, kun sitä muutetaan.

tai

Jätä **Automatic Sync** (Automaattinen synkronointi) -vaihtoehto valitsematta, jos haluat käynnistää synkronoinnin manuaalisesti **Sync Now** (Synkronoi nyt) -painikkeen avulla.

# Synkronoinnin viimeistely

Synkronoinnin viimeistelyä varten OneTouch-levyasema on irrotettava tietokoneesta, jossa alkuperäinen synkronointi tehtiin, ja liitettävä toiseen tietokoneeseen, jonka kanssa valitut kansiot synkronoidaan. Voit liittää OneTouch-levyaseman niin moneen eri tietokoneeseen kuin haluat kansioden synkronoimiseksi niiden välillä.

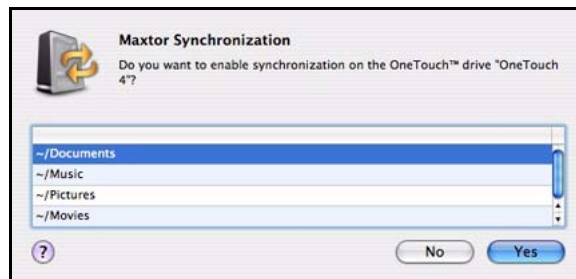
Kun liität OneTouch-levyaseman ensimmäistä kertaa toiseen tietokoneeseen synkronoinnin viimeistelyä varten, ohjelma kysyy, mihin synkronoidut kansiot tallennetaan kyseisessä tietokoneessa.

Voit viimeistellä synkronoinnin seuraavalla tavalla:

**Vaihe 1:** Poista OneTouch-levyasema tietokoneesta turvallisesti.

**Vaihe 2:** Liitä OneTouch-levyasema toiseen tietokoneeseen.

Näyttöön tulee **Sync Settings** (Synkronointiasetukset) -ikkuna:



**Kuva 33: Synkronoinnin käyttöön ottaminen**

**Vaihe 3:** Ota synkronointitoiminto käyttöön valitsemalla **Yes** (Kyllä).

Tämän jälkeen valitut kansiot synkronoidaan automaattisesti OneTouch-levyasemassa olevien versioiden kanssa aina, kun liität levyaseman tietokoneeseen.

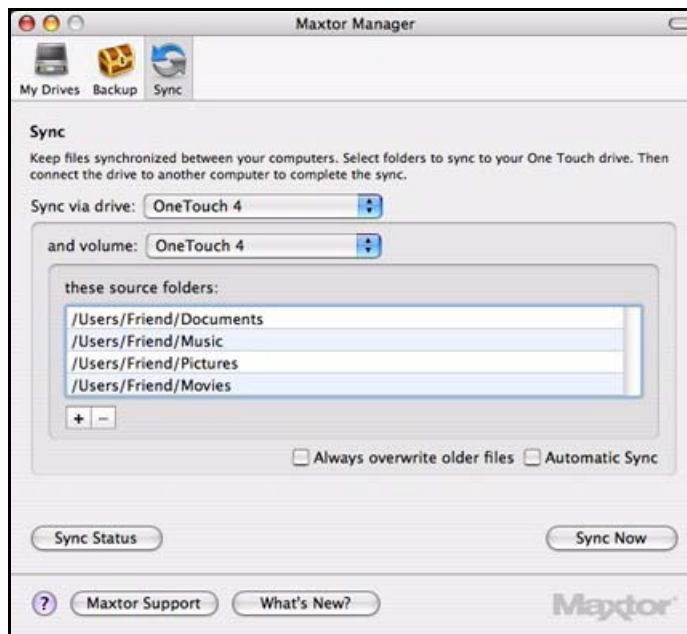


# Kansioiden poistaminen synkronointitoiminnosta

Voit poistaa toiminnosta kansiot, joita et enää halua synkronoida, seuraavalla tavalla:

**Vaihe 1:** Valitse työkalurivistä **Sync** (Synkronoi).

Näyttöön tulee **Sync** (Synkronoi) -ikkuna:



**Kuva 34:** Synkronoi-ikkuna, valitut kansiot

**Vaihe 2:** Valitse kansio, jonka haluat poistaa synkronointitoiminnosta.

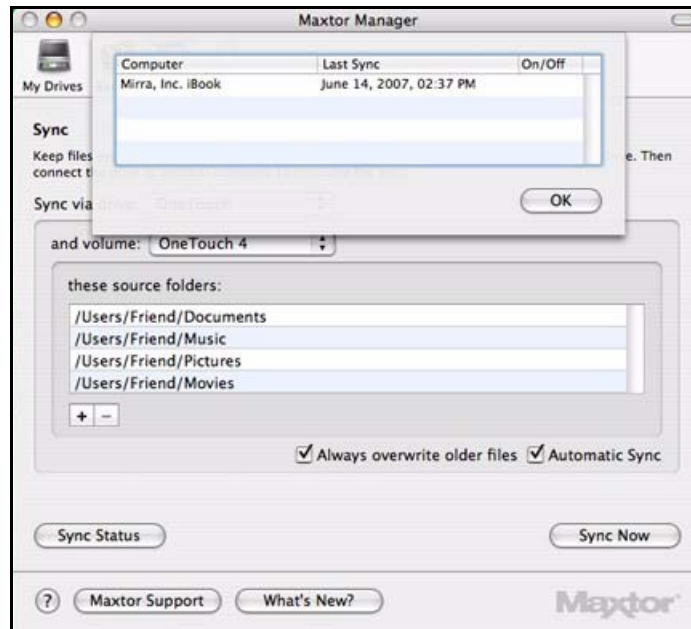
**Vaihe 3:** Valitse —.

Kansio poistetaan synkronoitujen kansioden luettelosta.

## Synkronoinnin tilan tarkistaminen

Voit tarkistaa synkronoitaviksi valittujen kansioiden tilan seuraavalla tavalla:

- Valitse **Sync Status** (Synkronoinnin tila).  
Viimeisimmät tehdyt toiminnot näkyvät Synkronoinnin tila -ikkunassa.



**Kuva 35: Synkronoinnin tila -ikkuna**

## Manuaalinen synkronoiminen

Voit synkronoida valitut tiedostot välittömästi seuraavalla tavalla:

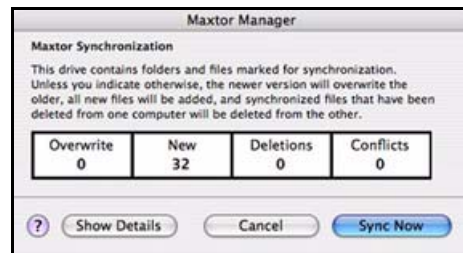
- Valitse **Sync Now** (Synkronoi nyt).

# Maxtor-synkronointi-ikkunan käyttäminen

**Maxtor Synchronization** (Maxtor-synkronointi) -ikkunassa voit hallita synkronoituja tiedostoja seuraavasti:

- Päättää, haluatko korvata olemassa olevat tiedostoversiot.
- Voit lisätä tai poistaa tiedostoja.
- Ratkaise synkronoitavien tiedostojen tallennusristiriidat.

Jos samaa tiedostoa muokataan eri tietokoneissa samanaikaisesti, ristiriita syntyy siitä, kumpi tiedostoversio tallennetaan. Kun OneTouch-levyasema, joka sisältää muutetun tiedostoversion, liitetään tietokoneeseen, jossa on toinen muutettu versio samasta tiedostosta, näyttöön tulee **Maxtor Synchronization** (Maxtor-synkronointi) -ikkuna:



**Kuva 36: Maxtor-synkronointi-ikkuna**

Voit laajentaa **Maxtor Synchronization** (Maxtor-synkronointi) -ikkunan ja käyttää sitä seuraavalla tavalla:

**Vaihe 1:** Valitse **Show Details** (Näytä yksityiskohdat).

**Maxtor Synchronization** (Maxtor-synkronointi) -ikkuna laajenee:

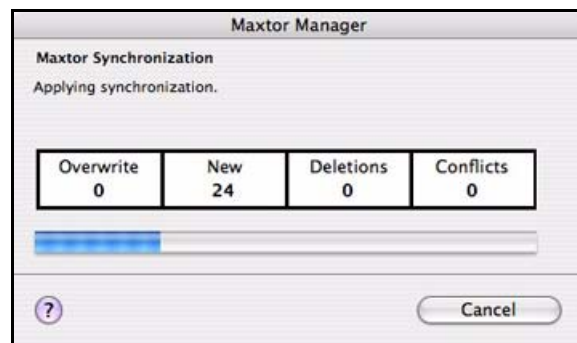


**Kuva 37: Maxtor-synkronointi-ikkuna laajennettuna**

**Vaihe 2:** Määritä **On** (Käytössä) -valintaruudun valinnoilla, mitkä tiedostoversiot Maxtor Manager -ohjelman tulee korvata, lisätä tai poistaa.

**Vaihe 3:** Viimeistele synkronointi valitsemalla **Sync Now** (Synkronoi nyt).

Voit seurata synkronoinnin etenemistä **Maxtor Synchronization** (Maxtor-synkronointi) -ikkunassa. Ikkuna sulkeutuu, kun toiminto on valmis.



**Kuva 38: Maxtor-synkronointitoiminto käynnissä**

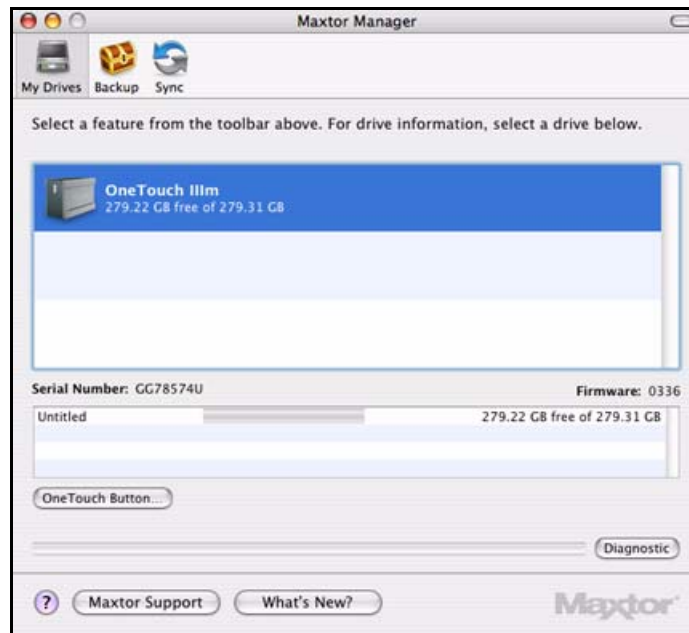
## Automaattisen korvaustoiminnon käyttäminen

Kun Automatic Overwrite (Automaattinen korvaus) on käytössä, järjestelmä korvaa vanhat tiedostoversiot automaattisesti uusilla versioilla.

Kun Automatic Overwrite (Automaattinen korvaus) ei ole käytössä, Maxtor Manager tuo näyttöön **Maxtor Synchronization** (Maxtor-synkronointi) -ikkunan, jossa voit päättää, korvataanko vanha tiedostoversio uudella versiolla:

## RAID-toiminnon käyttäminen

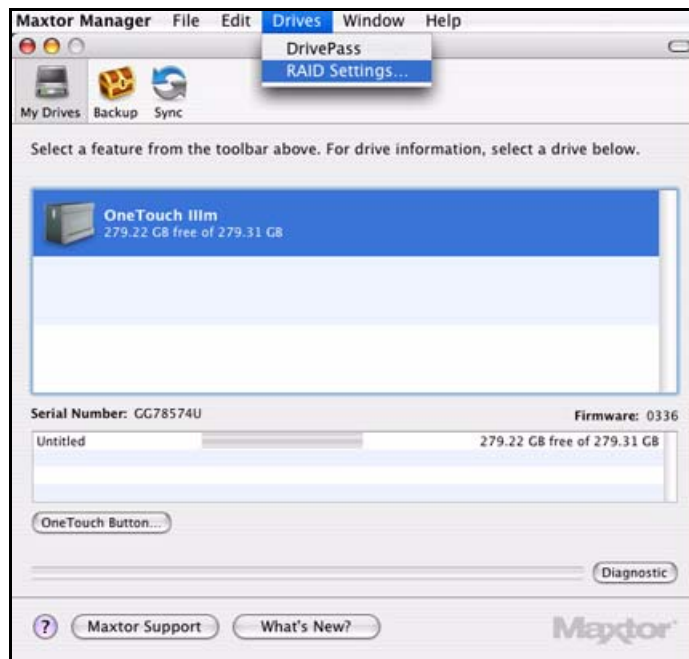
Jos OneTouch III -levyasema tukee RAID-toimintoa, voit käyttää tätä toimintoa OneTouch 4 -ohjelman **Omat asemat** -näkylässä:



**Kuva 39: My Drives (Omat asemat) -ikkuna**

Voit käyttää RAID-toimintoa seuraavalla tavalla:

**Vaihe 1:** Valitse OneTouch III -asema **My Drives** (Omat asemat) -näköymästä ja valitse sitten otsikkoriviltä **Drives > RAID Settings** (Asemat > RAID-asetukset):



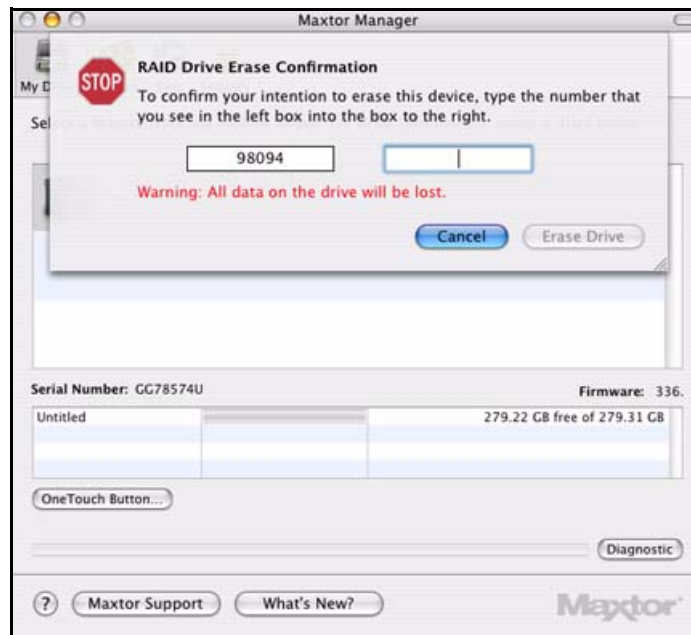
**Kuva 40: RAID-asetusten avaaminen**

**RAID Settings** (RAID-asetukset) -ikkuna tulee näyttöön:



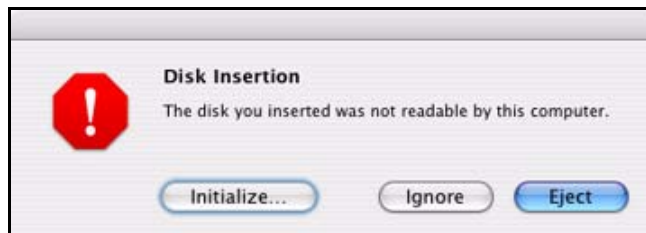
**Kuva 41: RAID-asetusten valinta**

**Vaihe 2:** Valitse RAID-määrittäminen, joka ei ole valittuna, ja valitse **Erase Disk** (Tyhjennä levy).  
**RAID Drive Erase Confirmation** (RAID-aseman tyhjentämisen vahvistus) -ikkuna tulee näyttöön:



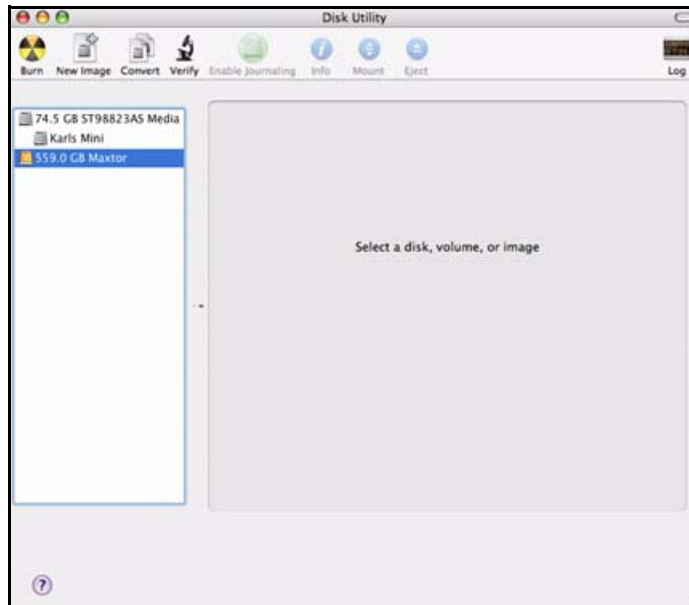
**Kuva 42: RAID-aseman tyhjentämisen vahvistus**

**Vaihe 3:** Kirjoita ikkunassa näkyvä luku kenttään ja valitse **Erase Drive** (Tyhjennä asema).  
Näyttöön tulee **Disk Insertion** (Levyn lisäys) -ikkuna:



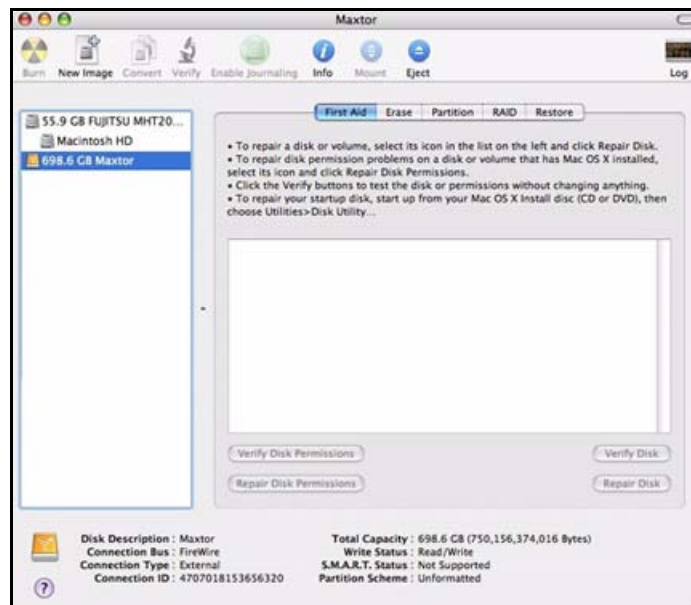
**Kuva 43: Levyn lisäys**

**Vaihe 4:** Valmistele OneTouch-levyasema käyttöä varten valitsemalla **Alusta**.  
Näyttöön tulee **Levytyökalu**-ikkuna:



**Kuva 44: Levytyökalu**

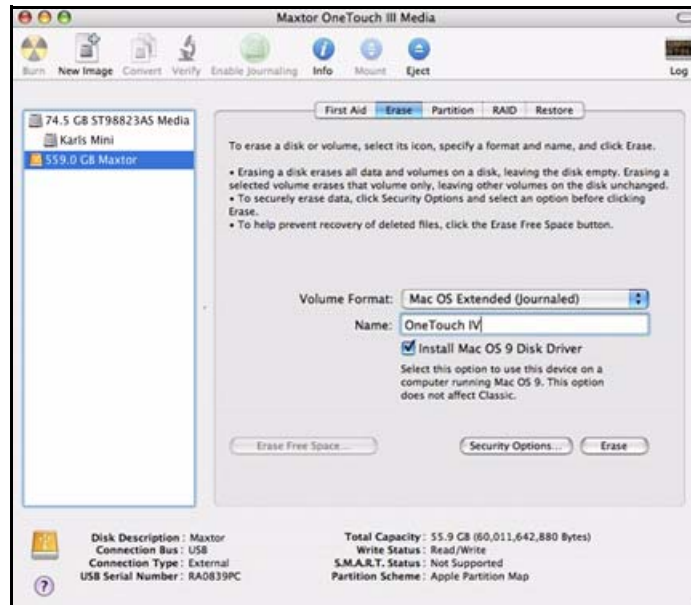
**Vaihe 5:** Valitse Maxtor-levyasema luettelosta:  
**Korjaus**-välilehti tulee näyttöön:



**Kuva 45: Levytyökalu**



**Vaihe 6:** Valitse **Tyhjennä**-välilehti:



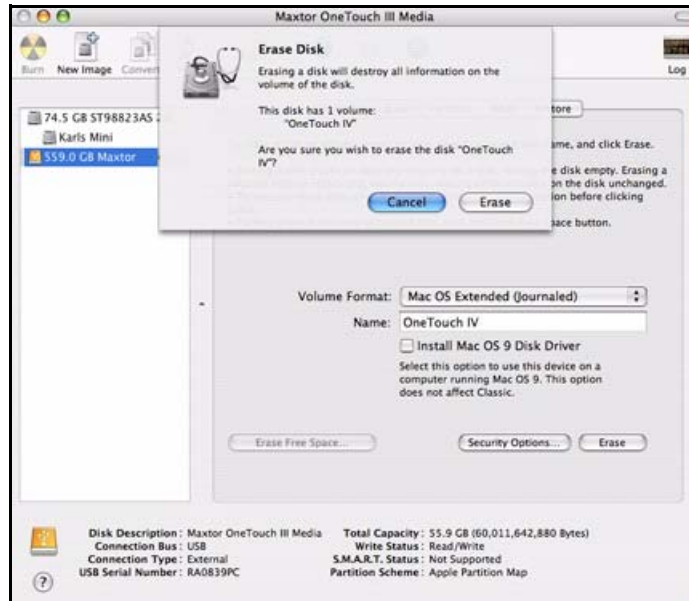
**Kuva 46: Levytyökalu – Tyhjennä**

**Vaihe 7:** Syötä seuraavat tiedot:

- Valitse **Alustusmuoto**-kohtaan **Mac OS laajennettu...**  
Mikä tahansa **Mac OS laajennettu** -vaihtoehdoista toimii.
- Kirjoita **Nimi**-kenttään nimi, jonka haluat antaa OneTouch 4 -levyasemalle.
- Poista **Asenna Mac OS 9 -levyohjaimet** -kohdan valinta.

**Vaihe 8:** Valitse **Tyhjennä**.

Näyttöön tulee **Tyhjennä levy** -ikkuna:



**Kuva 47:** *Tyhjennä levy -varoitussikkuna*

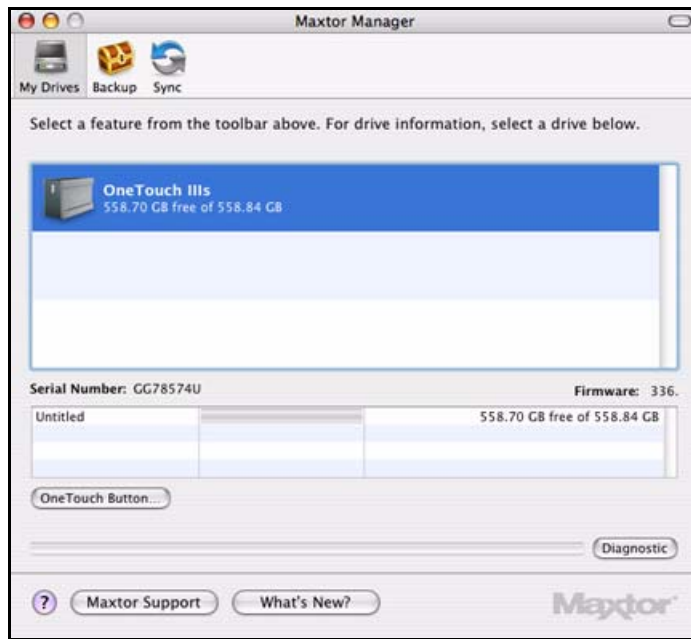
**Vaihe 9:** Valitse **Tyhjennä levy** -ikkunasta **Tyhjennä**.

OneTouch 4 -levyasema poistetaan näkyvistä ja palautetaan sitten näkyviin käyttäen antamaasi nimeä.

**Vaihe 10:** Sulje Levytyökalu.

**Vaihe 11:** Osoita työpöydällä olevaa Maxtor Manager -symbolia.

**My Drives** (Omat asemat) -näkymä tulee näyttöön:



**Kuva 48:** *My Drives (Omat asemat) -ikkuna*

Valittu RAID-määritys näkyy OneTouch III -aseman nimessä:

- **OneTouch IIIs:** hajautetaan RAID 0 -tekniikan mukaisesti.
- **OneTouch IIIm:** peilataan RAID 1 -tekniikan mukaisesti.

# Usein esitettyjä kysymyksiä

Seuraavassa on yleisiä usein esitettyjä kysymyksiä, jotka liittyvät OneTouch 4 -tuotteeseen. Lisätietoja saat Seagate Knowledge Base -tietokannasta osoitteesta [support.seagate.com](http://support.seagate.com).

## 1. Mitkä ovat käyttöjärjestelmän vähimmäisvaatimukset, kun käytössä on OneTouch 4 -tuote?

### Microsoft Windows:

- XP Professional, XP Home, XP Media Center Edition\*
  - Vista Home Basic, Vista Home Premium, Vista Business, Vista Ultimate\*
- \* vain 32-bittiset käyttöjärjestelmät

### Macintosh:

- Mac OSX 10.4.9 ja uudemmat

Muita käyttöjärjestelmäversioita ei tueta. Vaikka muut käyttöjärjestelmät saattavat tunnistaa OneTouch 4 -levyaseman ulkoiseksi tallennuslaitteeksi, OneTouch 4 -asennusohjelma ei toimi niissä.

## 2. Mitä teen, jos tietokoneeni ei tunnista OneTouch 4 -levyasemaa?

Tietokone tunnistaa OneTouch 4 -laitteen enimmillään kahdessa (2) minuutissa. Jos tietokone ei näe levyasemaa usean minuutin jälkeen, voit kokeilla seuraavia toimia:

- Tarkista, että virta- ja liitäntäkaapelit on kytketty kunnolla.  
**OneTouch 4 Mini -käyttäjät:** Varmista, että liitäntäkaapelit kytketään seuraavassa järjestyksessä:
  - 1 Data + Power (tiedot + virta)
  - 2 vain virta
  - 3 tyyppi B liitäntä suoraan OneTouch 4 Mini -laitteeseen.
- **Windows-käyttäjät:** Varmista, että OneTouch 4 -levyasema tunnistetaan XP-käyttöjärjestelmän Oma tietokone -ikkunassa (Vista-käyttöjärjestelmässä Tietokone), Levynhallinnassa tai Laittehallinnassa.
- **Macintosh-käyttäjät:** Varmista, että OneTouch 4 -levyasema on tuotu näkyviin Apple-työpöydälle ja se tunnistetaan Järjestelmän kuvaus -ikkunassa.
- Jos liität laitteen USB-keskittimen kautta, varmista, että USB-keskittimellä on oma virtalähde.
- Määrititkö OneTouch 4 -levyasemalle DrivePass-salasan ja siirsitkö sen toiseen tietokoneeseen? Jos näin on, toinen tietokone ei näe lukittua OneTouch 4 -levyasemaa. Maxtor Manager -ohjelmisto on joko asennettava toiseen tietokoneeseen ja poistettava levyaseman lukitus tai OneTouch 4 -levyasema on palautettava alkuperäiseen järjestelmään ja poistettava DrivePass-toiminto käytöstä Maxtor Manager -ohjelmalla.

### 3. Voiko koko tietokoneen järjestelmästä tehdä varmuuskopion OneTouch 4 -varmuuskopiointitoiminnolla?

Ei. Varmuuskopiointitoiminto on suunniteltu datatiedostojen (asiakirjojen, kuvien, musiikin, videoleikkeiden jne.) varmuuskopiointiin. Varmuuskopiointitoiminto ei pysty varmuuskopioimaan koko tietokonejärjestelmää. Windows OneTouch 4 Plus- ja OneTouch 4 Mini -käyttäjät voivat varmuuskopioida tietokoneensa SafetyDrill-ohjelmalla. (SafetyDrill-ohjelmaa ei ole saatavana Macintosh-tietokoneita varten.) OneTouch 4 -käyttäjät voivat käyttää kolmannen osapuolen tai käyttöjärjestelmän (Vista Business tai Vista Ultimate) varmuuskopiointitoimintoa.

### 4. Minkätyyppisiä tiedostoja ja kansioita ei voi varmuuskopioida tai synkronoida Maxtor Manager -ohjelman varmuuskopiointi- ja synkronointitoiminnoilla?

Varmuuskopiointi- ja synkronointitoiminnot eivät pysty varmuuskopioimaan tai synkronoimaan seuraavia tiedosto- ja kansiotyyppejä:

- järjestelmätiedostoiksi/-kansioiksi merkityt (käyttöjärjestelmän tai sovellusohjelmien tiedostot ja kansiot) sekä piilotetut tiedostot ja kansiot
- Outlook-, Outlook Express-, Windows Mail- ja Macintosh Mail -ohjelmilla luodut henkilökohtaiset postitiedostot
- taloustiedostot/tiedot
- muiden käyttäjien datatiedostot/kansiot.

Maxtor Manager -ohjelman varmuuskopiointi- ja synkronointitoiminnot on suunniteltu käsittelemään yhden käyttäjän **Omat tiedostot**-kansio (Windows XP tai Vista) tai **Dokumentit**-kansio (Mac OS X).

### 5. Voiko kadonneen DrivePass- tai Maxtor Encryption -salasanan palauttaa jollakin keinolla?

Ei. Kadonnutta salasanaa ei voi palauttaa millään keinolla.

- Jos kadotat DrivePass-salasanan, OneTouch-levyasema on tyhjennettävä, ennen kuin voit käyttää sitä. Levyaseman tyhjentäminen poistaa kaikki asemaan tallennetut tiedot.
- Jos kadotat Maxtor Encryption -salasanan, salattu kansio on poistettava. Tämä toiminto poistaa kaikki salattuun kansioon tallennetut tiedot.

Seagate suosittelee, että käytät helposti muistettavia salasanoja tai tallennat salasanat ja säilytät niitä turvallisessa paikassa.

### 6. Voinko käyttää OneTouch 4 -levyasemaa asentamatta ohjelmistoa?

Kyllä. OneTouch 4 -levyasemaa voidaan käyttää ulkoisena lisätallennuslaitteena tietojen tallentamiseen. Jos kuitenkin haluat käyttää monipuolisia apuohjelmia, kuten varmuuskopiointitoimintoa, OneTouch 4 -levyaseman sisältämä Maxtor Manager -ohjelmisto on asennettava.

## 7. Voiko OneTouch 4 -levyasemaa käyttää sekä Macintosh- että Windows-tietokoneissa?

Ei. Windows- ja Macintosh-tiedostojärjestelmät eivät ole yhteensopivia. Windows XP- ja Vista-käyttöjärjestelmät käyttävät NTFS-tiedostojärjestelmää, kun taas Macintosh käyttää HFS+-tiedostojärjestelmää.

Windows ei näe Macintosh-järjestelmää varten alustettua levyasemaa. Mac OS X näkee Windows-muotoisen levyaseman, mutta ei pysty kirjoittamaan tiedostoja siihen. Tämän vuoksi OneTouch 4 -levyasemaa ei voi käyttää turvallisesti molemmissa käyttöjärjestelmissä.

## 8. Mikä on yksinkertaisin tapa siirtää tiedostoja OneTouch 4 -levyasemaan?

Voit siirtää tiedostoja ja kansioita OneTouch 4 -levyasemaan käyttämällä Windows- tai Macintosh-järjestelmän tavallisia Kopioi- ja Liitä- tai Vedä ja pudota -toimintoja. Lisätietoja tiedostonsiirtotoiminnoista on Windowsin tai Applen ohjetiedoissa ja Knowledge Base -tietokannoissa.

## 9. OneTouch 4 -levyasemassa ei ole virtakytkintä. Kuinka levyasema irrotetaan tietokoneesta?

OneTouch 4 -levyasema irrotetaan tietokoneesta eri tavoin käytetyn käyttöjärjestelmän mukaan:

### Windows:

- 1 Kaksoisnapsauta tehtäväpalkin ilmaisinalueessa olevaa **Poista laite turvallisesti** -kuvaketta.
- 2 Valitse OneTouch 4 -levyasema laiteluettelosta ja valitse kummassakin avautuvassa ikkunassa **Pysäytä**.
- 3 Irrota OneTouch 4 -levyasema tietokoneesta.

### Macintosh:

- 1 Poista OneTouch 4 -levyasema vetämällä sitä vastaava taltio hiirellä roskakoriin.
- 2 Irrota OneTouch 4 -levyasema tietokoneesta.

Voit myös irrottaa OneTouch 4 -levyaseman, kun tietokoneen virta on katkaistu.

**Huomautus:** Älä koskaan irrota OneTouch 4 -levyasemaa, kun tietoja siirretään tietokoneen ja levyseman välillä. Jos et irrota OneTouch 4 -levyasemaa oikealla tavalla, tietoja saattaa vahingoittua tai kadota.

## 10. Mitä teen, jos OneTouch 4 -ohjelmisto katoaa tai vahingoittuu?

OneTouch 4 -asennusohjelma ja apuohjelmat on tallennettu valmiiksi levyasemaan. Nämä tiedostot katoavat lopullisesti, jos poistat ne tai alustat levyaseman uudelleen. Seagate suosittelee, että kopioit kaikki asennustiedostot paikalliseen tietokoneeseen ennen levyseman käyttöä.

Jos OneTouch 4 -asennusohjelma ja apuohjelmat katoavat tai vahingoittuvat, voit ladata uudet kopiot niistä Seagaten Web-sivustosta osoitteesta [www.seagate.com](http://www.seagate.com). Löydät OneTouch 4 -tuotteen ladattavat tiedostot valitsemalla Web-sivuston **Download Center** -linkin.

# Hakemisto

## A

aloittaminen *1*

alustusapuohjelman käyttäminen *1*

ohjelmiston asentaminen *10*

ohjelmiston valmisteleva manuaalisesti *4*

alustusapuohjelman käyttäminen *1*

asemien hallinta *16*

OneTouch-painikkeen mukauttaminen *17*

vianmäärityksen suorittaminen *19*

automaattisen korvaustoiminnon käyttäminen *74*

## D

DrivePass-salasanan vaihtaminen *55*

DrivePass-suojauksen poistaminen *52*

DrivePass-toiminnon käyttäminen *43*

DrivePass-salasanan vaihtaminen *55*

DrivePass-suojauksen poistaminen *52*

DrivePass-toiminnon käyttöön ottaminen *43*

OneTouch-levyaseman lukituksen poistaminen *46*

salasanan unohtaminen *58*

DrivePass-toiminnon käyttöön ottaminen *43*

## K

kansioden poistaminen synkronointitoiminnosta *70*

kansioden synkronoiminen *64*

kansioden poistaminen synkronointitoiminnosta *70*

manuaalinen synkronoiminen *71*

Maxtor-synkronointi-ikkunan käyttäminen *72*

mukautetun synkronoinnin käyttäminen *66*

synkronoinnin tilan tarkistaminen *71*

synkronoinnin viimeistely *69*

valmiiksi määritetyn synkronoinnin käyttäminen *65*

kansioden varmuuskopiointi ja palauttaminen *21*

manuaalinen varmuuskopiointi *39*

tiedostojen palauttaminen *40*

varmuuskopiointisuunnitelmien hallinta *34*

varmuuskopiointisuunnitelmien luominen *21*

## **M**

manuaalinen synkronoiminen *71*

manuaalinen varmuuskopiointi *39*

Maxtor-synkronointi-ikkunan käyttäminen *72*

    automaattisen korvaustoiminnon käyttäminen *74*

mukautetun synkronoinnin käyttäminen *66*

mukautetun varmuuskopiointisuunnitelman luominen *26*

## **O**

ohjelmiston asentaminen *10*

ohjelmiston valmisteleminen manuaalisesti *4*

OneTouch II- ja III-laitteiden käyttäjät *43*

    kansioden synkronoiminen *64*

    RAID-toiminnon käyttäminen *74*

    suojaus hallinta *43*

OneTouch-levyaseman lukituksen poistaminen *46*

OneTouch-painikkeen mukauttaminen *17*

## **R**

RAID-toiminnon käyttäminen *74*

## **S**

salasanan unohtaminen *58*

suojaus hallinta *43*

    DrivePass-toiminnon käyttäminen *43*

synkronoinnin tilan tarkistaminen *71*

synkronoinnin viimeistely *69*

## **T**

tiedostojen palauttaminen *40*

## **U**

usein esitettyjä kysymyksiä *81*



## **V**

valmiiksi määritetyn synkronoinnin käyttäminen 65

varmuuskopiointiasetusten muokkaaminen 34

varmuuskopiointisuunnitelmien hallinta 34

varmuuskopiointiasetusten muokkaaminen 34

varmuuskopiointisuunnitelmien poistaminen 38

varmuuskopiointisuunnitelmien luominen 21

mukautetun varmuuskopiointisuunnitelman luominen 26

yksinkertaisen varmuuskopioinnin käyttäminen 21

varmuuskopiointisuunnitelmien poistaminen 38

vianmäärityksen suorittaminen 19

## **Y**

yksinkertaisen varmuuskopioinnin käyttäminen 21