

Maxtor®

OneTouch™ 4

Windows-käyttöopas

Sisällys

Aloittaminen	1
Ohjelmiston asentaminen	1
Ilmaisinalueen Maxtor-kuvakkeen käyttäminen	6
Ilmaisinalueen kuvakkeen palauttaminen	8
Levyasemien hallinta	9
OneTouch-painikkeen mukauttaminen	10
Virta-asetuksen säätäminen	16
Aseman testaaminen	19
Kansioiden varmuuskopiointi ja palauttaminen	23
Varmuuskopiointisuunnitelman luominen	23
Yksinkertaisen varmuuskopioinnin käyttäminen	23
Mukautetun varmuuskopioinnin luominen	26
Varmuuskopiointiasetusten hallinta	33
Varmuuskopiointiasetusten muokkaaminen	33
Varmuuskopiointisuunnitelman poistaminen	38
Ajastetun varmuuskopioinnin käyttäminen	40
Ajastetun varmuuskopioinnin poistaminen käytöstä	40
Manuaalinen varmuuskopiointi	41
Varmuuskopiointilokin tarkasteleminen	43
Tiedostojen palauttaminen	44
Aiempien tiedostoversioiden palauttaminen	47
Tiedoston viimeisimmän version palauttaminen	48
OneTouch II- ja III-laitteiden käyttäjät	49
Suojauksen hallinta	49
DrivePass-toiminnon määrittäminen	49
DrivePass-toiminnon käyttöön ottaminen	50
OneTouch-levyaseman lukituksen poistaminen	55
DrivePass-suojauksen poistaminen	56
DrivePass-salasanän vaihtaminen	61
Jos unohdat salasanan	68

Kansioiden synkronoiminen	75
Yksinkertaisen synkronoinnin käyttäminen	75
Mukautetun synkronoinnin käyttäminen	77
Synkronoinnin vieminen loppuun	83
Synkronointiasetusten muokkaaminen	86
Synkronoinnin tilan tarkistaminen	90
Synkronointiasetusten poistaminen	92
Automaattisen synkronoinnin käyttäminen	94
Automaattisen synkronoinnin poistaminen käytöstä	94
Sync Preview (Synkronoinnin esikatselu) -ikkunan käyttäminen	96
Automaattisen korvaustoiminnon käyttäminen	97
RAID-toiminnon käyttäminen	98
Usein esitettyjä kysymyksiä	103
Hakemisto	i

Aloittaminen

Maxtor OneTouch 4 -levyasema sisältää seuraavat ominaisuudet:

- tietojen varmuuskopiointi ja palauttaminen varmuuskopiointi- ja palautustoimintojen avulla
- mukautettava OneTouch-painike, jolla voit nopeasti avata usein käyttämäsi ohjelman
- sähköä säästävä virranhallintatoiminto, kun Maxtor OneTouch 4 -levyasema ei ole käytössä

Jos käytössäsi on OneTouch II- tai III-levyasema, voit hyödyntää levyaseman seuraavia toimintoja:

- synkronointitoiminto, jonka avulla halutut kansiot voidaan synkronoida eri tietokoneiden välillä
- levyaseman salasanasuojaus.

Ohjelmiston asentaminen

Voit asentaa Maxtor Manager -ohjelman seuraavasti:

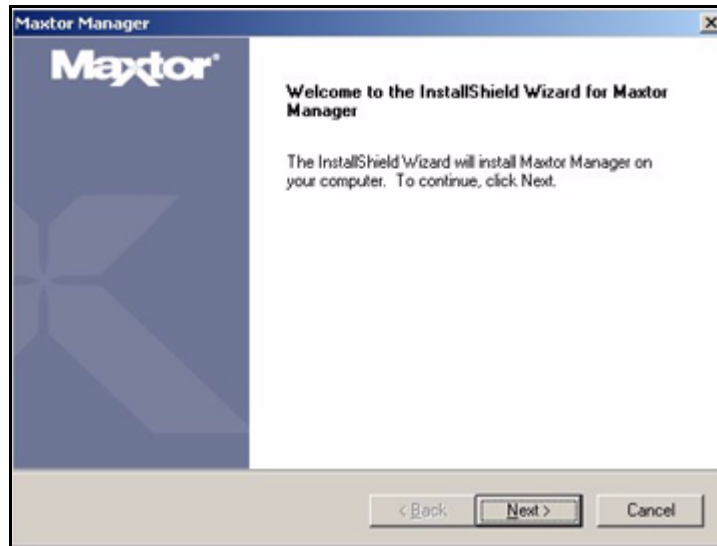
Vaihe 1: Liitä OneTouch 4 -levyasema tietokoneeseen.

Näyttöön avautuu **päävalikko**:



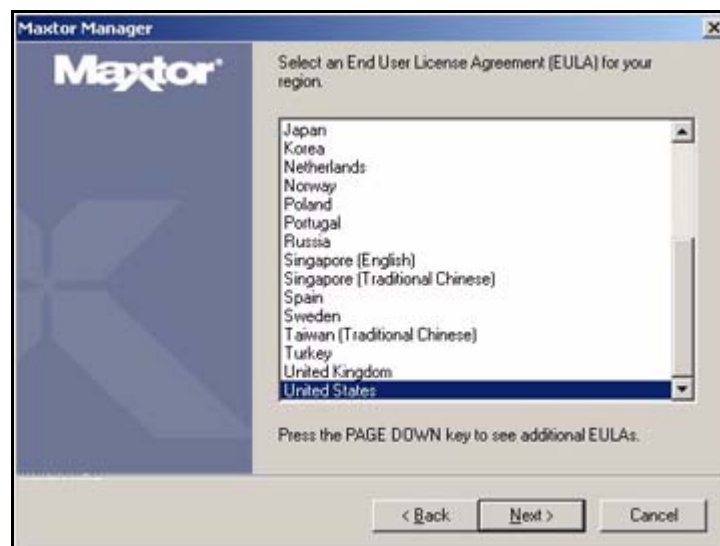
Kuva 1: Päävalikko

Vaihe 2: Valitse **Install Maxtor One Touch** (Asenna Maxtor One Touch).
Näyttöön avautuu **Welcome** (Tervetuloa) -ikkuna.



Kuva 2: Welcome (Tervetuloa) -ikkuna

Vaihe 3: Valitse **Next** (Seuraava).
Näyttöön avautuu **käyttöoikeussopimuksen (EULAn)** kielen valintaikkuna:



Kuva 3: Käyttöoikeussopimuksen kielen valitseminen

Vaihe 4: Valitse käyttöoikeussopimuksen kieli ja valitse sitten **Next** (Seuraava).

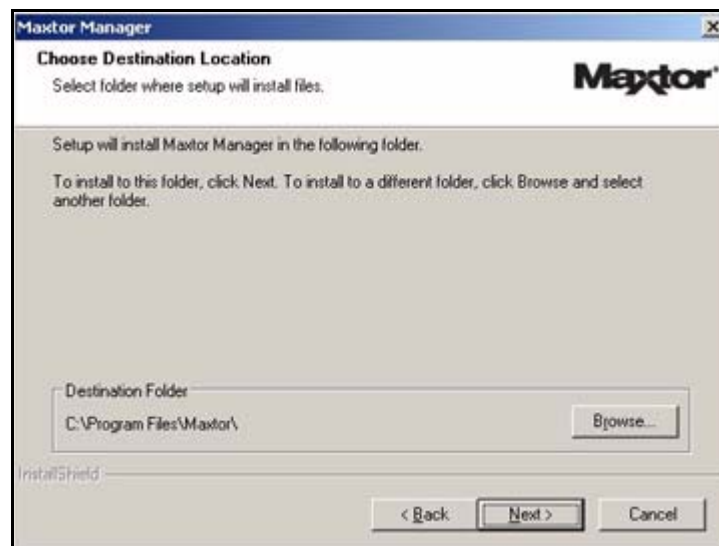
Näyttöön avautuu valitun kielinen **License Agreement** (Käyttöoikeussopimus) -ikkuna:



Kuva 4: *License Agreement (Käyttöoikeussopimus) -ikkuna*

Vaihe 5: Hyväksy käyttöoikeussopimuksen ehdot valitsemalla **Yes** (Kyllä).

Näyttöön tulee **Choose Destination Location** (Valitse kohdesijainti) -ikkuna.

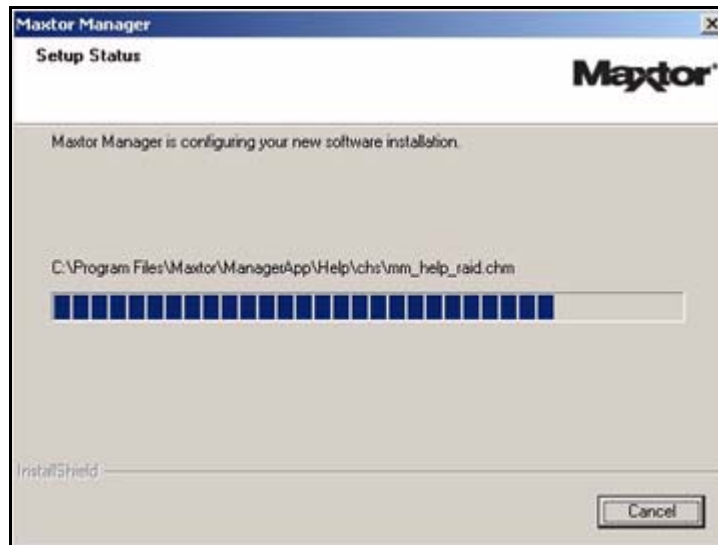


Kuva 5: *Kohteen valitseminen*

Vaihe 6: Hyväksy oletuskohdekansio tai valitse toinen kansio valitsemalla **Browse** (Selaa).

Vaihe 7: Valitse **Next** (Seuraava).

Asennuksen eteneminen näkyy **Setup Status** (Asennuksen tila) -ikkunassa.



Kuva 6: Setup Status (Asennuksen tila) -ikkuna

Kun asennus on suoritettu, näyttöön avautuu **Register** (Rekisteröi) -ikkuna.



Kuva 7: Rekisteröiminen

Vaihe 8: Rekisteröi OneTouch 4 -levyasema valitsemalla **Register** (Rekisteröi) tai lopeta asennus valitsemalla **Next** (Seuraava).

Näyttöön avautuu **InstallShield Wizard Complete** (Ohjattu InstallShield-toiminto on valmis) -ikkuna:



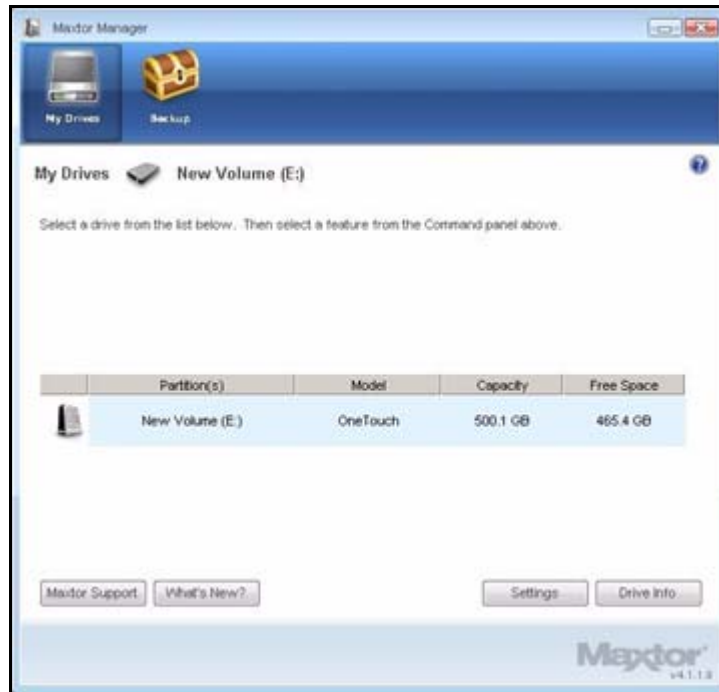
Kuva 8: *InstallShield Wizard Complete (Ohjattu InstallShield-toiminto on valmis) -ikkuna*

Vaihe 9: Päätä, haluatko viimeistellä asennuksen käynnistämällä tietokoneen uudelleen heti, ja valitse sitten **Finish** (Valmis).

Kun tietokone on käynnistynyt uudelleen, työpöydällä näkyy Maxtor Manager -kuvake.



Vaihe 10: Avaa Maxtor Manager -ohjelma kaksoisnapsauttamalla **Maxtor Manager** -kuvaketta:



Kuva 9: OneTouch-sovellus

Maxtor OneTouch 4 -levyasema on nyt valmis käytettäväksi.

Ilmaisinalueen Maxtor-kuvakkeen käyttäminen

Voit käyttää ilmaisinalueessa olevaa Maxtor-kuvaketta OneTouch-aseman tilan tarkasteluun ja aseman toimintojen käyttämiseen.

Vaihe 1: Voit tarkastaa levyaseman tilan siirtämällä hiirisoittimen ilmaisinalueessa olevan kuvakkeen päälle:



Kuva 10: Ilmaisinalueen kuvakkeet

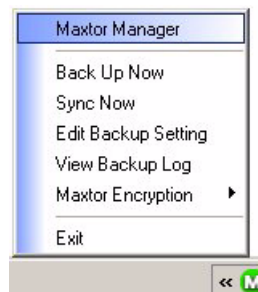
Ponnahdusikkunan tiedoissa näkyvät levyaseman tila ja tunnus. Ilmaisinalueen kuvakkeen väri ilmaisee seuraavat tiedot:

	Asema on liitetty tietokoneeseen.
	Asema on liitetty tietokoneeseen, varmuuskopiointi on suoritettu ja synkronointin tila on vapaa.
	Varmuuskopiointi tai synkronointi on käynnissä.
	MSS- tai OneTouch™-asemaa ei ole liitetty tietokoneeseen.
	Varmuuskopiointi tai synkronointi epäonnistui.

Kuva 11: Ilmaisinalueen kuvakkeen tiedot

Huomautus: Kun varmuuskopiointi tai synkronointi epäonnistuu, kuvake säilyy punaisena, kunnes varmuuskopiointi tai synkronointi onnistuu.

Vaihe 2: Saat Maxtor Manager -valikon näkyviin napsauttamalla ilmaisinalueen kuvaketta:



Kuva 12: Ilmaisinalueen ponnahdusvalikko

Vaihe 3: Valitse toiminto, jota haluat käyttää, tai sulje valikko valitsemalla **Exit** (Lopeta).
(OneTouch-ohjelma pysyy edelleen käytössä.)

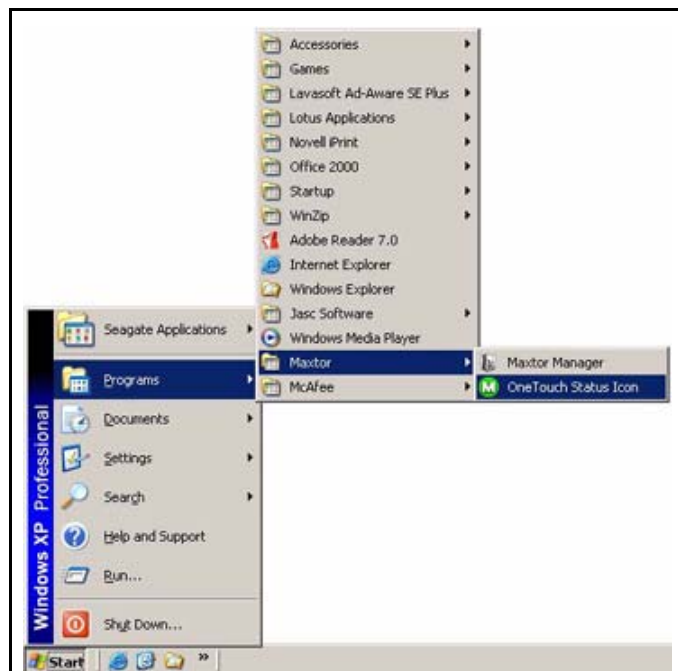
Taulukko 1: Ilmaisinalueen Maxtor-kuvakkeen käyttäminen hiiren avulla

Napsauttamalla ilmaisinalueen kuvaketta voit	<ul style="list-style-type: none"> • käynnistää Maxtor Manager -ohjelman • varmuuskopioida heti • synkronoida heti • muokata varmuuskopiointiasetuksia • tarkastella varmuuskopiointilokia • avata Maxtor Encryption (Maxtor-salaus) -ikkunan • lopettaa ohjelman suorittamisen.
Siirtämällä hiiren kuvakkeen päälle voit tarkastella	<ul style="list-style-type: none"> • tilatietoja • useiden tapahtumien tilaa.

Ilmaisinalueen kuvakkeen palauttaminen

Jos valitset ilmaisinalueen valikosta **Exit** (Lopeta), Maxtor-kuvake häviää ilmaisinalueesta. Voit palauttaa Maxtor-kuvakkeen ilmaisinalueeseen valitsemalla

Käynnistä > Ohjelmat > Maxtor > OneTouch Icon (OneTouch-kuvake).

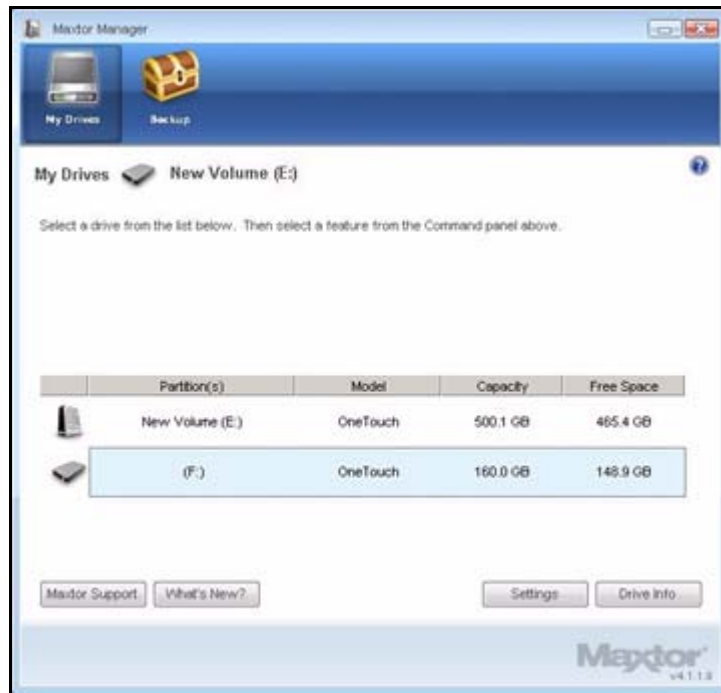


Kuva 13: Ilmaisinalueen kuvakkeen palauttaminen

070607

Levyasemien hallinta

My Drives (Omat asemat) -ikkuna on keskus, jonka avulla voit hallita käyttämiäsi Maxtor OneTouch™ -levyasemia. Siinä näkyvät kaikki tietokoneeseen liitetyt Maxtor-laitteet:



Kuva 1: My Drives (Omat asemat) -ikkuna

Ikkunan yläreunassa olevan komentopaneelin avulla voit käyttää levyasemien toimintoja ja apuohjelmia.

Käytä **My Drives** (Omat asemat) -ikkunaa seuraavasti:

Vaihe 1: Valitse laite.

Vaihe 2: Valitse komentopaneelistä haluttu vaihtoehto.

Huomautus: Järjestelmä tunnistaa automaattisesti ulkoiset asemat ja tuo ne näkyviin **My Drives** (Omat asemat) -ikkunaan. Maxtor Manager -ohjelman suorittama aseman tunnistaminen voi kestää muutamia sekunteja. Jos laite ei näy ikkunassa, varmista, että se on liitetty oikein ja että sen virta on kytketty.

OneTouch-painikkeen mukauttaminen

Voit mukauttaa levyaseman etupuolessa olevan OneTouch-painikkeen toimintaa niin, että OneTouch-levyasema suorittaa valitsemasi toiminnon automaattisesti, kun painat OneTouch-painiketta.

Voit määrittää OneTouch-painikkeen tekemään seuraavat toimet:

- aloittamaan varmuuskopioinnin välittömästi
- synkronoimaan kansiot välittömästi
- avaamaan valitsemasi ohjelman.

Voit mukauttaa OneTouch-painikkeen toiminnan seuraavasti:

Vaihe 1: Valitse **My Drives** (Omat asemat) -ikkunasta **Settings** (Asetukset).

Näyttöön tulee **Sync** (Synkronoi) -ikkuna:



Kuva 2: Asetukset

Vaihe 2: Valitse **Customize OneTouch Button** (Mukauta OneTouch-painiketta).

Näyttöön tulee **Customize OneTouch Button** (Mukauta OneTouch-painiketta) -ikkuna:



Kuva 3: Maxtor OneTouch -painikkeen mukauttaminen

Vaihe 3: Valitse **Backup** (Varmuuskopioi) ja valitse sitten **Apply** (Käytä), jos haluat liittää varmuuskopiointitoiminnon OneTouch-painikkeeseen.

tai

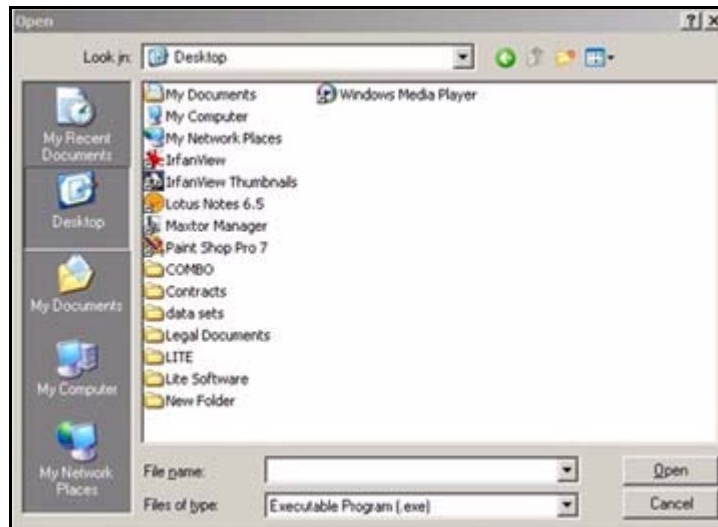
Valitse **Open an Application** (Avaa ohjelma), jos haluat valita ohjelman, joka käynnistyy automaattisesti, kun painat OneTouch-painiketta.



Kuva 4: OneTouch-painikkeen mukauttaminen, sovelluksen valinta

Vaihe 4: Valitse sovellus valitsemalla **Browse** (Sela).

Näyttöön tulee **Avaa**-ikkuna:



Kuva 5: *Avaa-ikkuna*

Vaihe 5: Valitse sovellus ja valitse sitten **Avaa**.

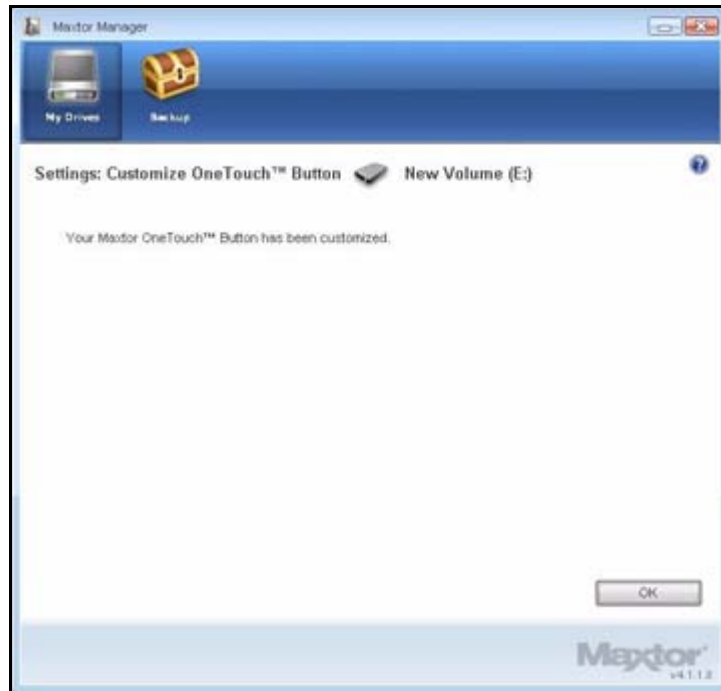
Valitsemasi sovellus näkyy **Customize OneTouch Button**
(Mukauta OneTouch-painiketta) -ikkunassa:



Kuva 6: OneTouch-painikkeen mukauttaminen, ohjelma valittu

Vaihe 6: Valitse **Apply** (Käytä).

Näyttöön tulee vahvistusikkuna:



Kuva 7: OneTouch-vahvistuksen mukauttaminen

Vaihe 7: Valitse **OK**.

Voit nyt avata valitsemasi ohjelman painamalla OneTouch-painiketta.

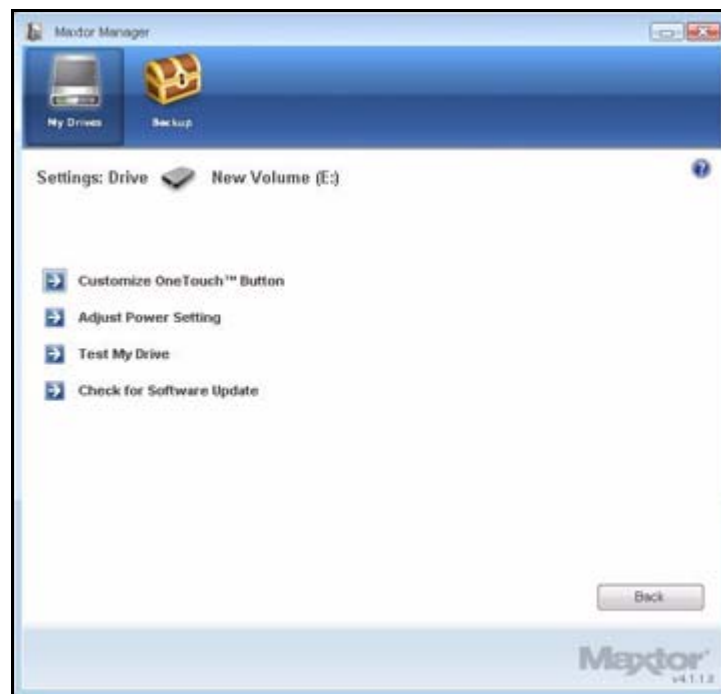
Virta-asetuksen säätäminen

Voit määrittää ajan, jonka jälkeen käyttämättömänä ollut asema siirtyy virransäästötilaan.

Voit säätää virta-asetusta seuraavasti:

Vaihe 1: Valitse **My Drives** (Omat asemat) -ikkunasta **Settings** (Asetukset).

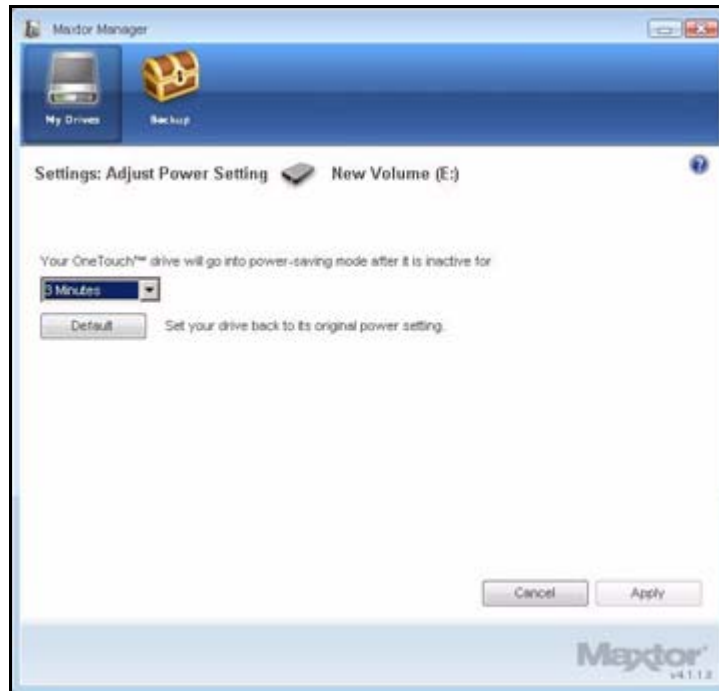
Näyttöön tulee **Sync** (Synkronoi) -ikkuna:



Kuva 8: Asetukset

Vaihe 2: Valitse **Adjust Power Setting** (Säädä virta-asetusta).

Näyttöön tulee **Adjust Power Setting** (Säädä virta-asetusta) -ikkuna:

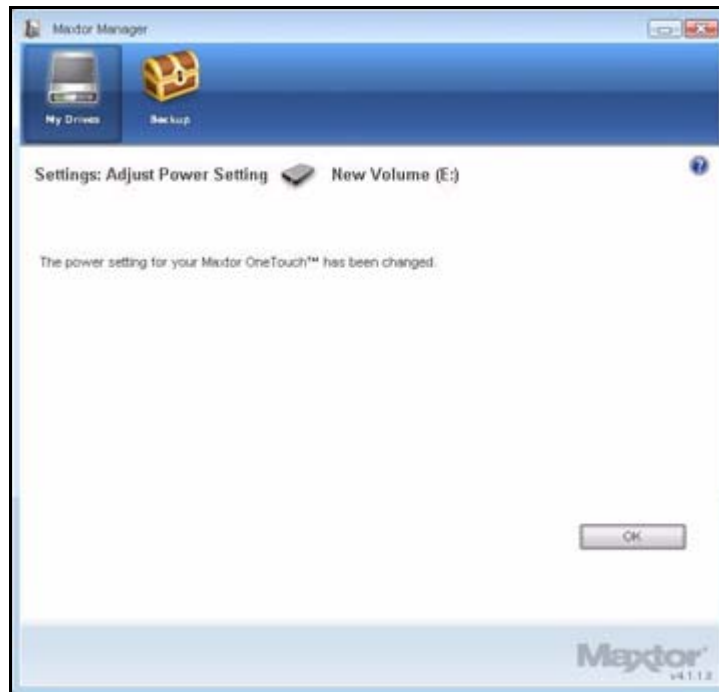


Kuva 9: Virta-asetuksen säätäminen

Vaihe 3: Valitse virta-asetus avattavasta luetteloruudusta tai palauta oletusvirta-asetus käyttöön valitsemalla **Default** (Oletus).

Vaihe 4: Tallenna virta-asetus valitsemalla **Apply** (Käytä).

Adjust Power Setting (Säädä virta-asetusta) -ikkunan ilmoitus vahvistaa, että aseman virransäätöasetus on muutettu:



Kuva 10: Virransäätötilan säätämisen vahvistaminen

Vaihe 5: Palaa **My Drives** (Omat asemat) -ikkunaan valitsemalla **OK**.

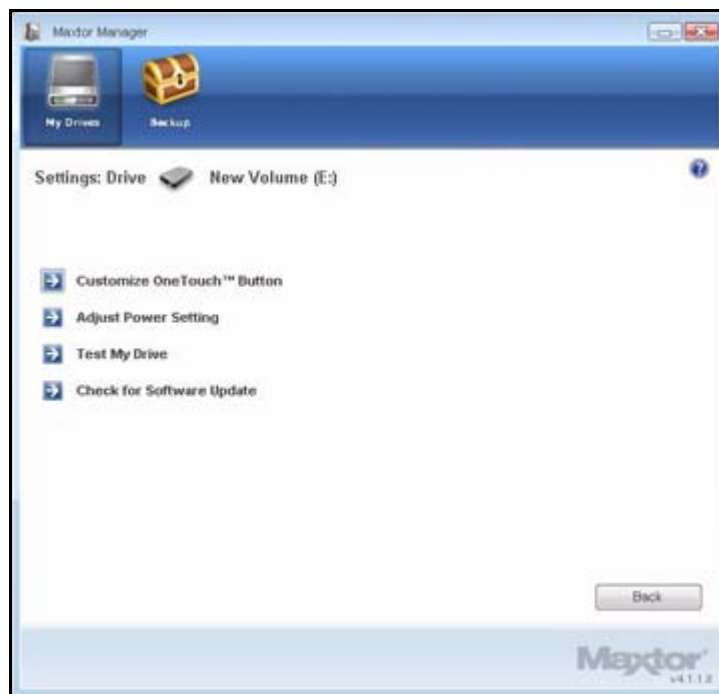
Aseman testaaminen

Voit tarkastaa OneTouch-levyaseman kunnon testin avulla. Vianmääritysohjelma suorittaa vianmääritystestauksen vaikuttamatta aseman tietoihin.

Voit testata aseman seuraavasti:

Vaihe 1: Valitse **My Drives** (Omat asemat) -ikkunasta **Settings** (Asetukset).

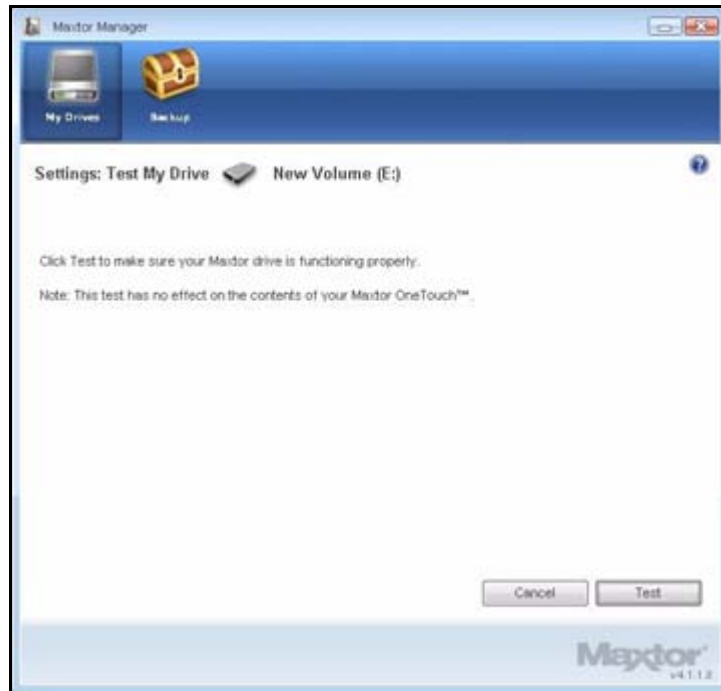
Näyttöön tulee **Sync** (Synkronoi) -ikkuna:



Kuva 11: Asetukset

Vaihe 2: Valitse **Test My Drive** (Testaa oma asema).

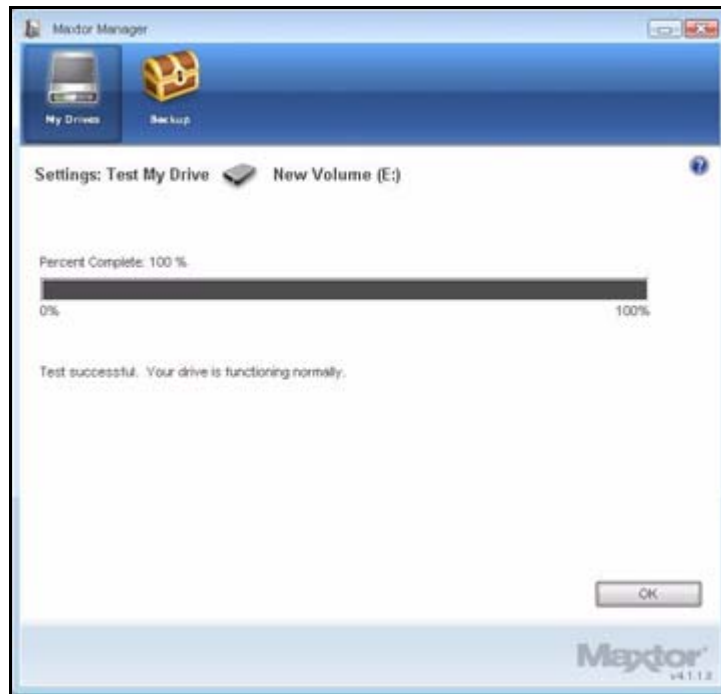
Näyttöön tulee **Test My Drive** (Testaa oma asema).



Kuva 12: Aseman vianmäärityksen suorittaminen

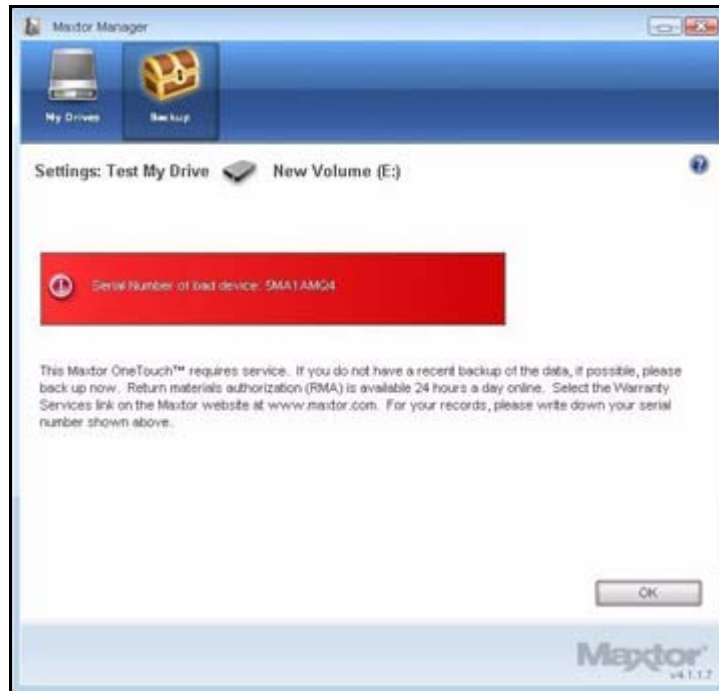
Vaihe 3: Valitse **Test** (Testaa).

Tilanneilmaisin kuvaa testin etenemistä. Kun testaus on suoritettu, tulokset näkyvät näytössä:



Kuva 13: Vianmääritys loppuun suoritettuna

Yllä olevassa kuvassa näkyvä asema toimii normaalisti. Jos vianmääritystoiminto löytää virheen testauksen aikana, ikkunassa näkyvät virheellisesti toimivan laitteen sarjanumero ja ohjeet siitä, kuinka voit pyytää tukitietoja Seagatelta.



Kuva 14: Vianmääritys, viallinen levyasema

Vaihe 4: Valitse OK.

Kansioden varmuuskopiointi ja palauttaminen

Maxtor OneTouch Backup -varmuuskopiointitoiminnon avulla voit tehdä seuraavat toimet:

- ajastaa valittujen kansioden varmuuskopiointin
- muokata varmuuskopiointiasetuksia
- käynnistää heti tiedostojen varmuuskopiointin
- palauttaa varmuuskopioituneet tiedostot.

Ensimmäisen varmuuskopiointin jälkeen OneTouch-ohjelmisto varmuuskopioi kyseisten kansioden muuttuneet tiedostot määritetyn ajastuksen mukaan tai silloin, kun valitset **Back Up Now** (Varmuuskopioi nyt) -toiminnon **Backup** (Varmuuskopioi) -ikkunassa.

Voit luoda mille tahansa tietokoneeseen liitetylle OneTouch-levyasemalle määritetyn varmuuskopiointisuunnitelman. Voit valita jommankumman kahdesta varmuuskopiointisuunnitelmasta:

- **Simple Backup (Yksinkertainen varmuuskopiointi):** valmiiksi määritetty toiminto, joka varmuuskopioi XP:n **Omat tiedostot** -kansion tai Vistan **Tiedostot**-kansion päivittäin kello 22.
tai
- **Custom Backup (Mukautettu varmuuskopiointi):** Voit valita varmuuskopioitavat kansiot ja määrittää varmuuskopiointin tallennuspaikan ja ajastuksen.

Varmuuskopiointisuunnitelman luominen

Yksinkertaisen varmuuskopiointin käyttäminen

Yksinkertaisen varmuuskopiointin avulla voit varmuuskopioida XP:n **Omat tiedostot** -kansion tai Vistan **Tiedostot**-kansion päivittäin kello 22.

Voit käyttää yksinkertaista varmuuskopiointia seuraavasti:

Vaihe 1: Valitse komentopaneelistä **Backup** (Varmuuskopioi).

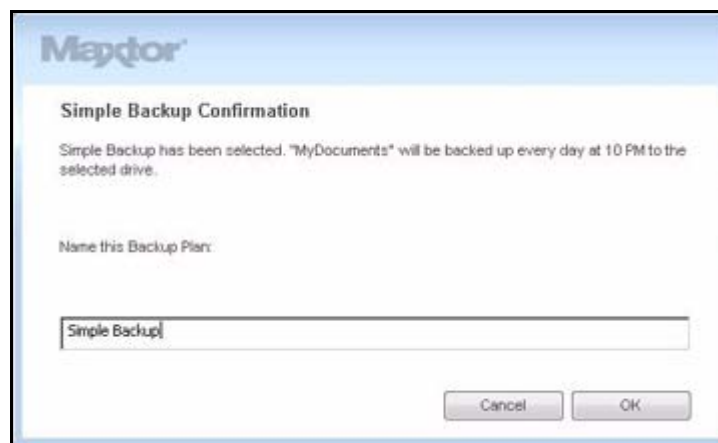
Näyttöön tulee **Backup** (Varmuuskopioi) -ikkuna:



Kuva 1: Varmuuskopiointi

Vaihe 2: Valitse **Backup** (Varmuuskopioi) -ikkunasta **Simple Backup** (Yksinkertainen varmuuskopiointi).

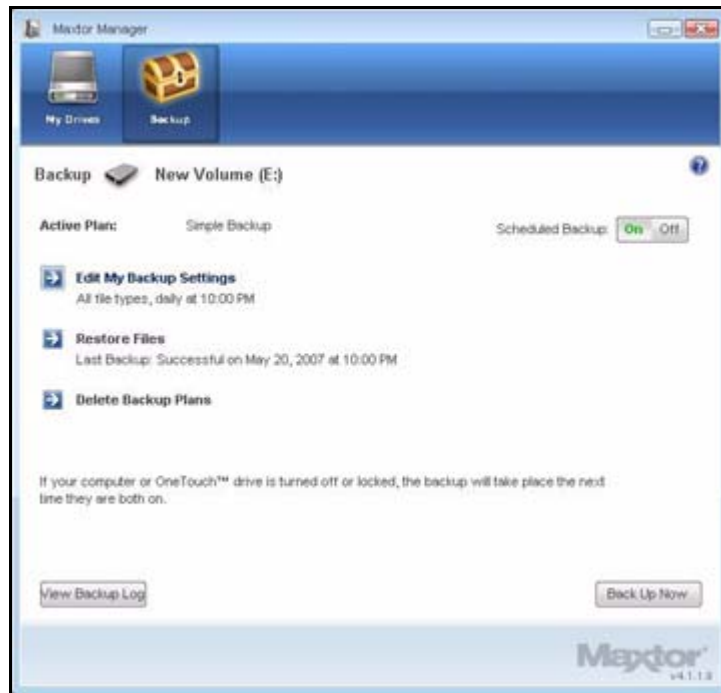
Simple Backup Confirmation (Yksinkertaisen varmuuskopiointin vahvistus) -ikkunan ilmoitus vahvistaa, että olet valinnut Simple Backup (Yksinkertainen varmuuskopiointi) -vaihtoehdon. Ikkunassa pyydetään nimeämään varmuuskopiointisuunnitelma.



Kuva 2: Yksinkertaisen varmuuskopiointin vahvistaminen

Vaihe 3: Määritä varmuuskopiointisuunnitelmalle nimi ja valitse **OK**.

Backup (Varmuuskopioi) -ikkunassa voit muuttaa varmuuskopiointiasetuksia, palauttaa varmuuskopioituja tiedostoja ja kuvailla varmuuskopiointisuunnitelmaa ja viimeisimmän varmuuskopiointin tietoja.



Kuva 3: Varmuuskopiointi

Mukautetun varmuuskopioinnin luominen

Voit valita halutut kansiot varmuuskopioitaviksi sekä määrittää tallennuspaikan ja ajastuksen seuraavasti:

Vaihe 1: Valitse komentopaneelist **Backup** (Varmuuskopioi).

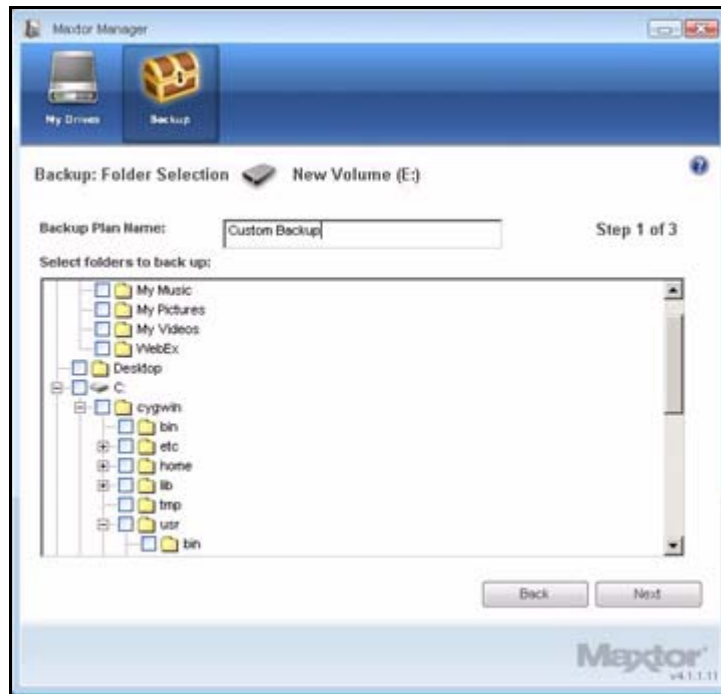
Näyttöön tulee **Backup** (Varmuuskopioi) -ikkuna:



Kuva 4: *Varmuuskopiointi*

Vaihe 2: Valitse **Backup** (Varmuuskopioi) -ikkunasta **Custom Backup** (Mukautettu varmuuskopiointi).

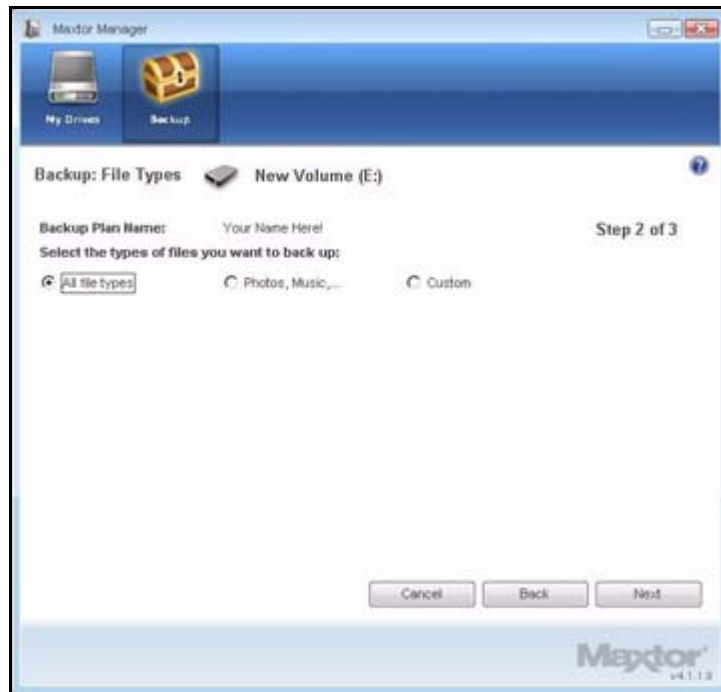
Näyttöön tulee **Backup Folder Selection** (Varmuuskopiointikansion valinta) -ikkuna:



Kuva 5: Varmuuskopiointikansion valitseminen

Vaihe 3: Nimeä varmuuskopointisuunnitelma, valitse varmuuskopioitavat kansiot ja valitse sitten **Next** (Seuraava).

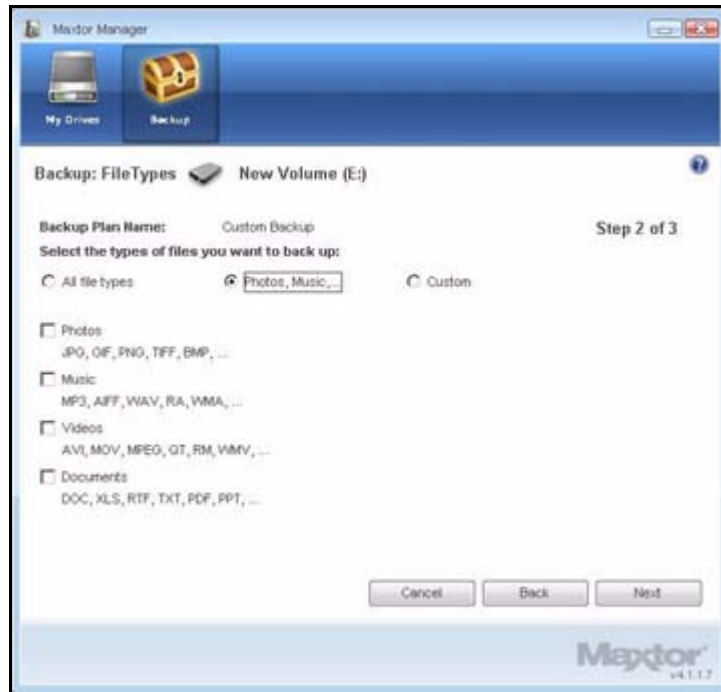
Näyttöön tulee **Backup File Types** (Varmuuskopointitiedostotyypit) -ikkuna:



Kuva 6: Tiedostotyypit: All File Types (Kaikki tyypit)

Vaihe 4: Valitse varmuuskopioitavat tiedostotyytit:

- **All File Types** (Kaikki tiedostotyytit)
- **Photos, Music, Videos, Documents** (Valokuvat, musiikki, videot, asiakirjat).
 - Voit valita varmuuskopiointia varten minkä tahansa tiedostotyytin tai kaikki seuraavat tiedostotyytit:



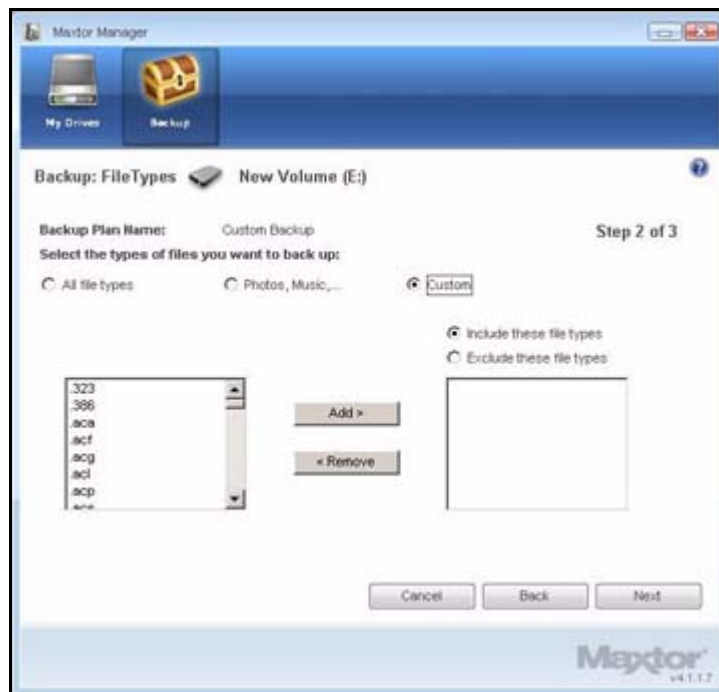
Kuva 7: Tiedostotyytit: Photos, Music, Videos, Documents (Valokuvat, musiikki, videot, asiakirjat)

- **Custom** (Mukautettu)

Valitse varmuuskopiointiin lisättävät tai siitä poistettavat tiedostotyytit seuraavasti:

- Kun haluat varmuuskopioida vain muutamia tiedostotyyppjä, toimi seuraavasti:
 1. Valitse **Include these file types** (Sisällytä nämä tiedostotyytit).
 2. Valitse *varmuuskopioitava* tiedostotyyppi ja siirrä se **Include** (Sisällytä) -ikkunaan valitsemalla **Add** (Lisää).

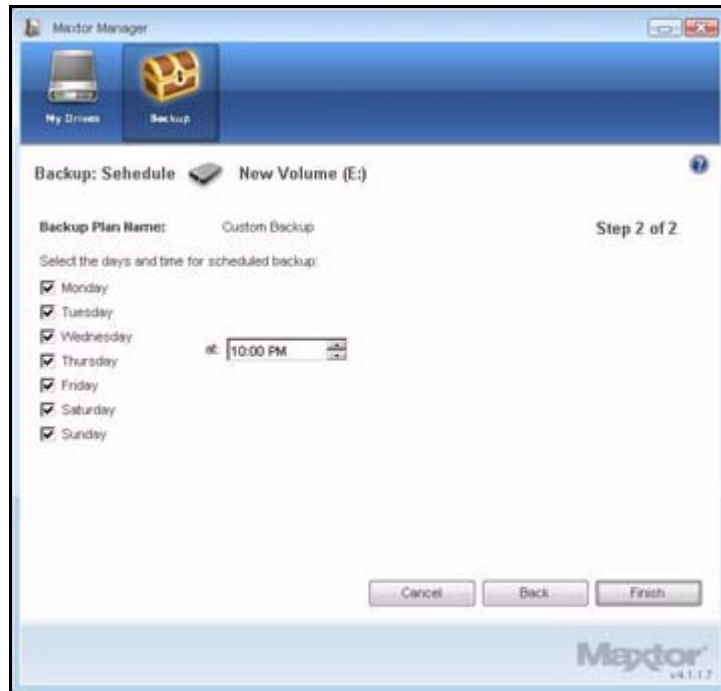
- Kun haluat varmuuskopioida useita tiedostotyyppejä, toimi seuraavasti:
 1. Valitse **Exclude these file types** (Jätä pois nämä tiedostotyyppit).
 2. Valitse *ei-varmuuskopioitava* tiedostotyyppi ja siirrä se **Exclude** (Älä sisällytä) -ikkunaan valitsemalla **Add** (Lisää).



Kuva 8: Tiedostotyyppit: Custom (Mukautettu)

Vaihe 5: Valitse **Next** (Seuraava).

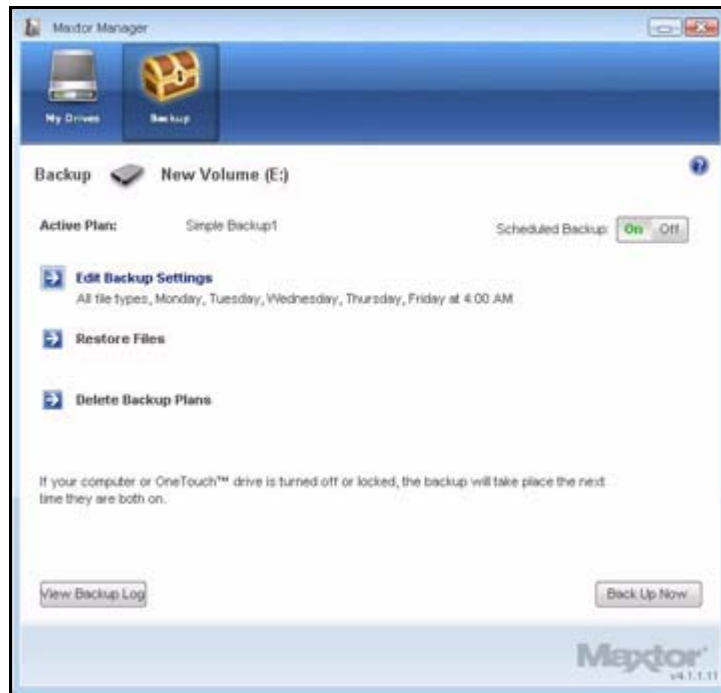
Näyttöön tulee **Backup Schedule** (Varmuuskopioinnin ajastus) -ikkuna:



Kuva 9: Varmuuskopioinnin ajastus

Vaihe 6: Valitse kansioden varmuuskopioinnin päivät ja kellonaika ja valitse sitten **Finish** (Valmis).

Backup (Varmuuskopioi) -ikkunassa voit muuttaa varmuuskopiointiasetuksia, palauttaa varmuuskopioituja tiedostoja ja kuvailla varmuuskopiointisuunnitelmaa.



Kuva 10: Varmuuskopiointi

Varmuuskopiointiasetusten hallinta

Varmuuskopiointiasetusten muokkaaminen

Voit muokata varmuuskopiointisuunnitelman asetuksia seuraavasti:

Vaihe 1: Valitse komentopaneelistä **Backup** (Varmuuskopioi).

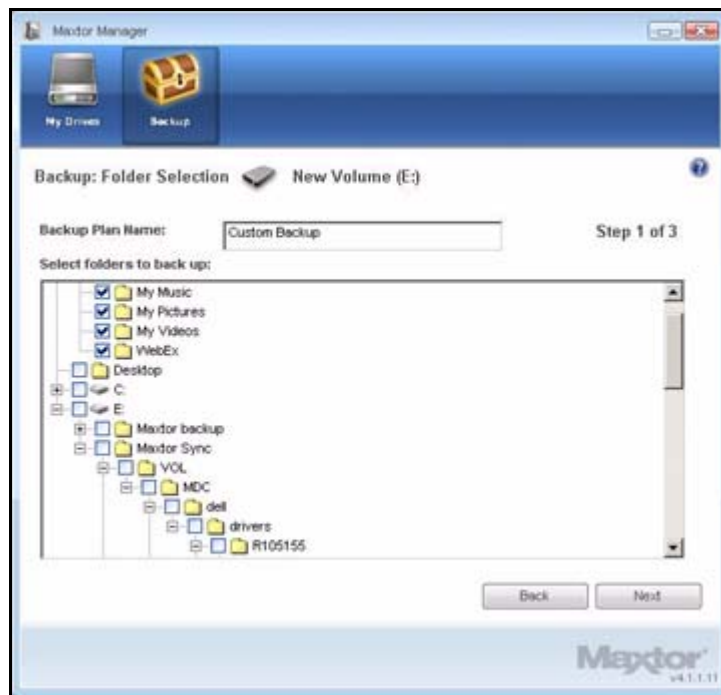
Näyttöön tulee **Backup** (Varmuuskopioi) -ikkuna:



Kuva 11: Varmuuskopiointi

Vaihe 2: Valitse **Backup** (Varmuuskopioi) -ikkunasta **Edit My Backup Settings** (Muokkaa varmuuskopiointiasetuksia).

Backup Folder Selection (Varmuuskopiointikansion valinta) -ikkunassa näkyvät nykyisen varmuuskopiointisuunnitelman nimi ja kansiovalinta:



Kuva 12: Varmuuskopiointikansion valitseminen

Vaihe 3: Muokkaa varmuuskopiointisuunnitelman nimeä ja/tai kansiovalintaa ja valitse **Next** (Seuraava).

Backup File Types (Varmuuskopiointitiedostotyytit) -ikkunassa näkyvät nykyiset valinnat:



Kuva 13: Tiedostotyytit

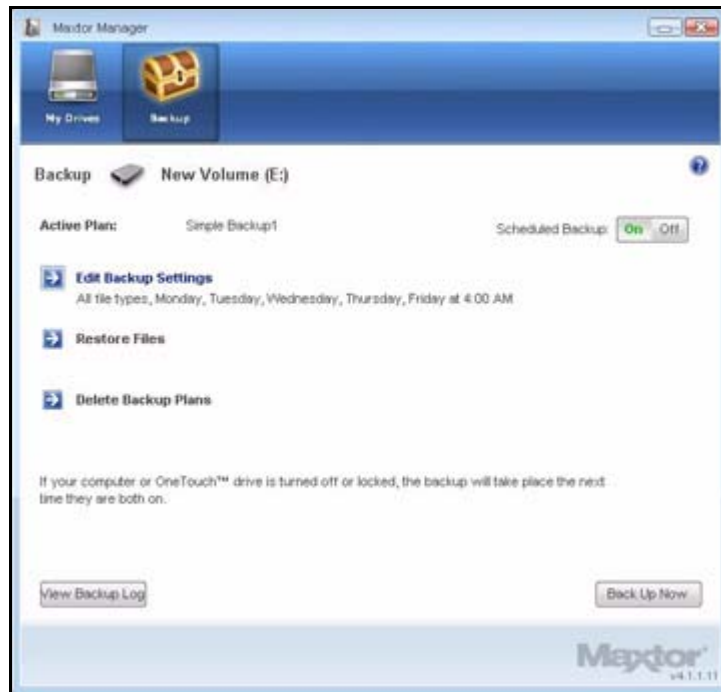
Vaihe 4: Muokkaa varmuuskopioitavien tietojen tiedostotyyppejä ja valitse **Next** (Seuraava).
Backup Schedule (Varmuuskopioinnin ajastus) -ikkunassa näkyvät nykyiset valinnat:



Kuva 14: Varmuuskopioinnin ajastus

Vaihe 5: Muokkaa kansioden varmuuskopioinnin päiviä ja kellonaikaa ja valitse sitten **Finish** (Valmis).

Backup (Varmuuskopioi) -ikkunassa näkyy muokattu varmuuskopiointisuunnitelma.



Kuva 15: *Varmuuskopiointi*

Varmuuskopiointisuunnitelman poistaminen

Voit poistaa mille tahansa tietokoneeseen liitetylle OneTouch-levyasemalle määritetyn varmuuskopiointisuunnitelman.

Voit poistaa varmuuskopiointisuunnitelman seuraavasti:

Vaihe 1: Valitse komentopaneelist **Backup** (Varmuuskopioi).

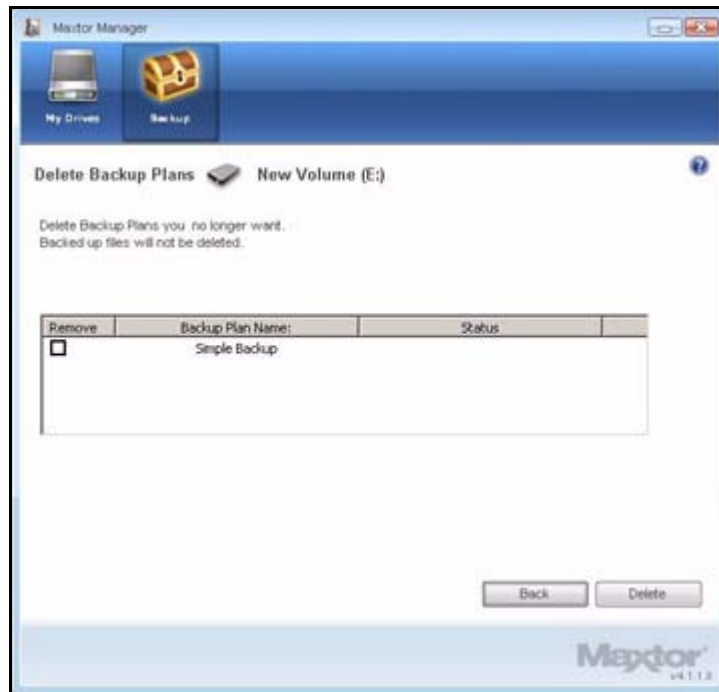
Näyttöön tulee **Backup** (Varmuuskopioi) -ikkuna:



Kuva 16: Varmuuskopiointi

Vaihe 2: Valitse **Backup** (Varmuuskopioi) -ikkunasta **Delete Backup Plan** (Poista varmuuskopiointisuunnitelma).

Näyttöön tulee **Delete Backup Plan** (Poista varmuuskopiointisuunnitelma) -ikkuna:



Kuva 17: Varmuuskopiointisuunnitelmien poistaminen

Näyttöön tulevassa ikkunassa näkyvät kunkin tietokoneeseen liitetyn OneTouch-levyaseman sisältämät varmuuskopiointisuunnitelmat.

Vaihe 3: Valitse poistettava varmuuskopiointisuunnitelma ja valitse sitten **Delete** (Poista).

Varmuuskopiointisuunnitelma poistetaan.

Huomautus: Varmuuskopioituja tiedostoja *ei* poisteta.

Ajastetun varmuuskopioinnin käyttäminen

Käytä ajastettua varmuuskopiointitoimintoa varmuuskopioitujen kansioiden muuttuneiden tiedostojen varmuuskopiointiin määritettynä päivänä ja kellonaikana. Scheduled Backup (Ajastettu varmuuskopiointi) -toiminnon On/Off (Käytössä/Ei käytössä) -kytkimen avulla voit ottaa varmuuskopiointiajastuksen käyttöön tai poistaa sen käytöstä.

Oletusasetusten mukaan ajastettu varmuuskopiointi on käytössä.

Ajastetun varmuuskopioinnin poistaminen käytöstä

Poista ajastettu varmuuskopiointi käytöstä seuraavasti:

- Napsauta **Backup** (Varmuuskopioi) -ikkunassa olevaa **Scheduled Backup: Off** (Ajastettu varmuuskopiointi: Ei käytössä) -painiketta.



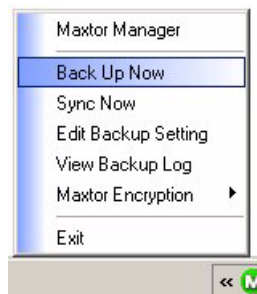
Kuva 18: Ajastettu varmuuskopiointi pois käytöstä

Manuaalinen varmuuskopiointi

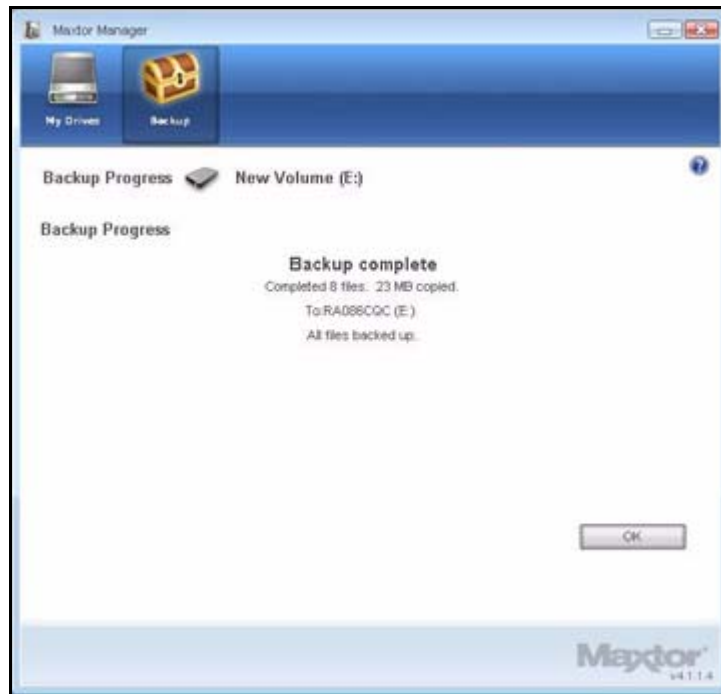
Voit varmuuskopioida tiedostoja manuaalisesti milloin tahansa huolimatta siitä, onko ajoitettu varmuuskopiointi käytössä vai poistettu käytöstä.

Aloita manuaalinen varmuuskopiointi seuraavasti:

- Paina OneTouch-painiketta, jos olet määrittänyt sen tiedostojen varmuuskopiointia varten.
tai
- Valitse **Backup** (Varmuuskopioi) -ikkunan oikeassa alakulmassa oleva **Back Up Now** (Varmuuskopioi nyt).
tai
- Valitse ilmaisinalueen valikosta **Back Up Now** (Varmuuskopioi nyt):



Backup Progress (Varmuuskopiointin eteneminen) -ikkunassa näkyy manuaalisen varmuuskopiointin eteneminen ja varmuuskopiointin valmistuminen:



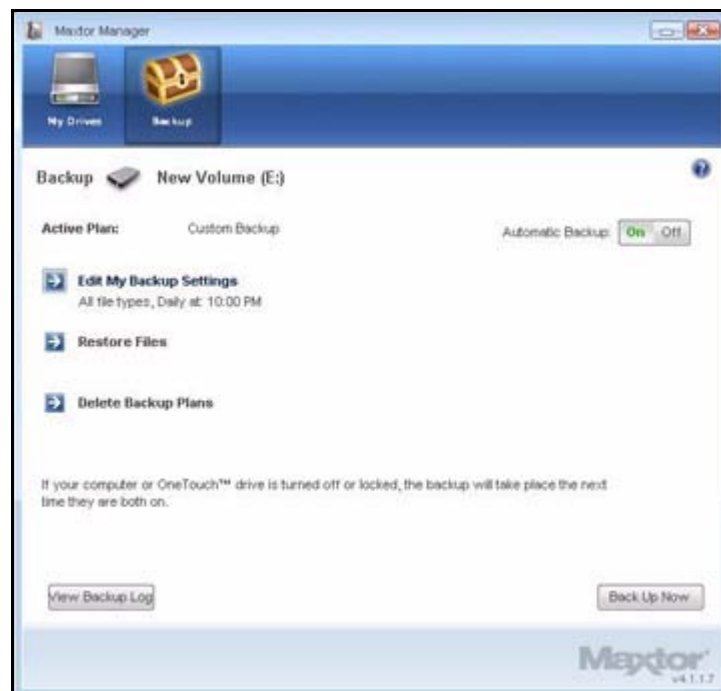
Kuva 19: Manuaalinen varmuuskopiointi on valmis

Varmuuskopiointilokin tarkasteleminen

Varmuuskopiointiloki on tekstipohjainen raportti aiempien varmuuskopiointien tiedoista.

Voit tarkastella varmuuskopiointilokia seuraavasti:

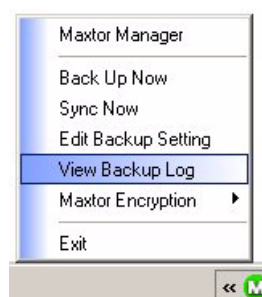
Vaihe 1: Valitse **Backup** (Varmuuskopioi) -ikkunasta **View Log** (Näytä loki):



Kuva 20: Varmuuskopiointi

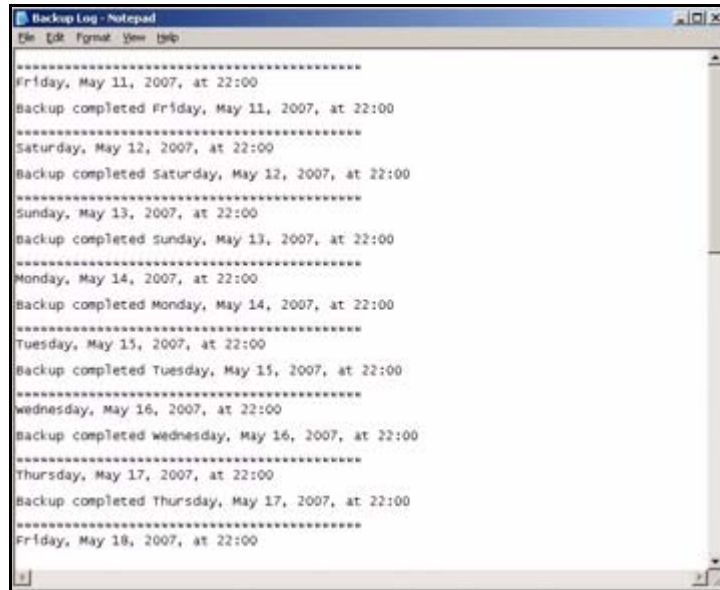
tai

Saat näkyviin OneTouch-ponnahdusvalikon napsauttamalla ilmaisinalueen OneTouch-kuvaketta:



Kuva 21: Ilmaisinalueen valikko

Vaihe 2: Avaa tekstitiedosto, jossa näkyvät järjestelmän aiempien varmuuskopiointien tiedot, valitsemalla **View Backup Log** (Näytä varmuuskopiointiloki).



Kuva 22: Varmuuskopiointiloki

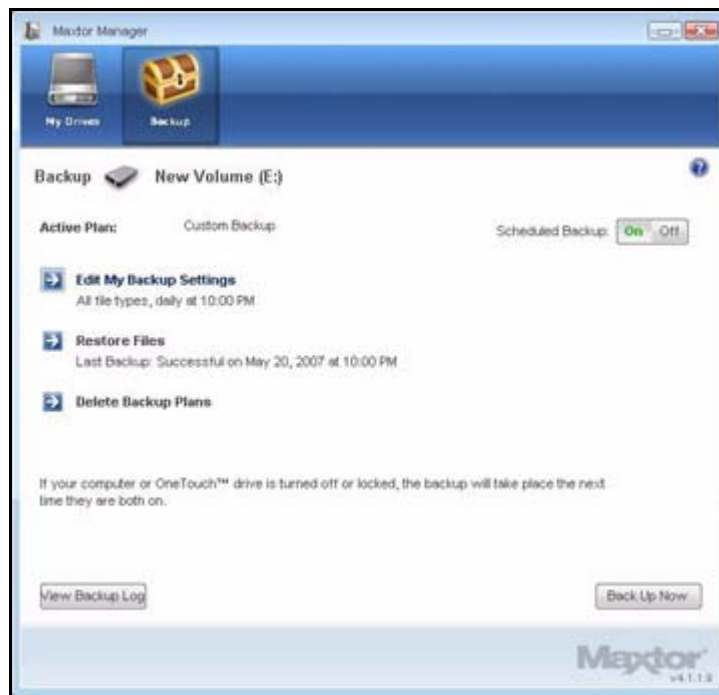
Tiedostojen palauttaminen

Kun varmuuskopioit valittuihin kansioihin tallennetut tiedostot, Maxtor Manager -ohjelma tallentaa kunkin muokatun tiedoston kymmenen (10) aiempaa versiota OneTouch-levyasemaan. Voit palauttaa varmuuskopioidun tiedoston viimeisimmän version tai aiemman version edellisen muokkausajankohdan perusteella.

Voit palauttaa tiedostot seuraavasti:

Vaihe 1: Valitse komentopaneelistä **Backup** (Varmuuskopioi).

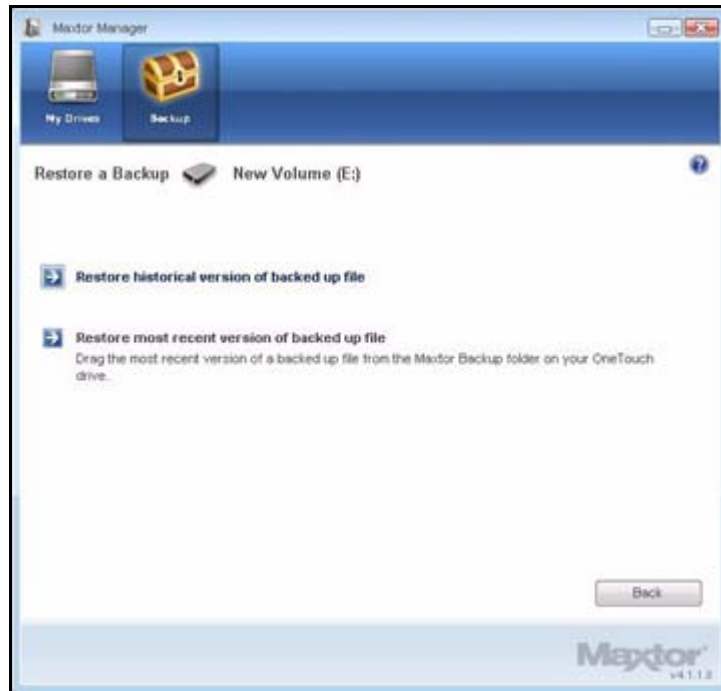
Näyttöön tulee **Backup** (Varmuuskopioi) -ikkuna:



Kuva 23: Varmuuskopiointi

Restore Files (Tiedostojen palauttaminen) -kohdan alapuolella näkyvät viimeisimmän varmuuskopioinnin päivämäärä ja kellonaika.

Vaihe 2: Valitse **Backup** (Varmuuskopioi) -ikkunasta **Restore Files** (Palauta tiedostot).
Näyttöön tulee **Restore a Backup** (Palauta varmuuskopiointi) -ikkuna:



Kuva 24: Tiedoston palauttaminen

Aiempien tiedostoversioiden palauttaminen

Vaihe 1: Voit palauttaa aikaisemman tiedostoversion valitsemalla **Restore historical version of backed up file** (Palauta varmuuskopioidun tiedoston aiempi versio). Näyttöön tulee **Restore Historical Version** (Palauta aiempi versio) -ikkuna:



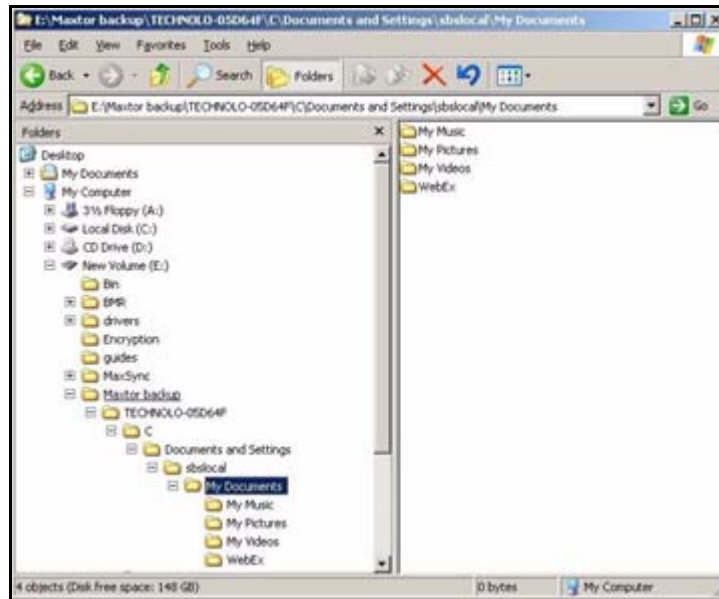
Kuva 25: Aiemman version palauttaminen

Vaihe 2: Valitse palautettava tiedosto ja tiedostoversio ja valitse sitten **Restore** (Palauta). Valittu tiedosto palautetaan **Restore Historical Version** (Palauta aiempi versio) -ikkunassa ilmoitettuun sijaintiin.

Tiedoston viimeisimmän version palauttaminen

Vaihe 1: Voit palauttaa tiedoston viimeisimmän version valitsemalla **Restore most recent version** (Palauta viimeisin versio).

Maxtor Backup -kansion sisältö näkyy Windowsin Resurssienhallinnassa:



Kuva 26: Maxtor Backup -kansio Windowsin Resurssienhallinnassa

Vaihe 2: Etsi haluamasi tiedosto ja vedä se palautussijaintiin.

Vaihe 3: Sulje Windowsin Resurssienhallinta.

OneTouch II- ja III-laitteiden käyttäjät

Vaikka OneTouch 4 -ohjelmisto ei sisällä Security-, Sync- tai RAID-toimintoja, käyttäjät, joilla on kyseisiä toimintoja tukevia OneTouch II- tai III-levyasemia, voivat jatkaa toimintojen käyttämistä.

Suojauksen hallinta

DrivePass-toiminnon määrittäminen

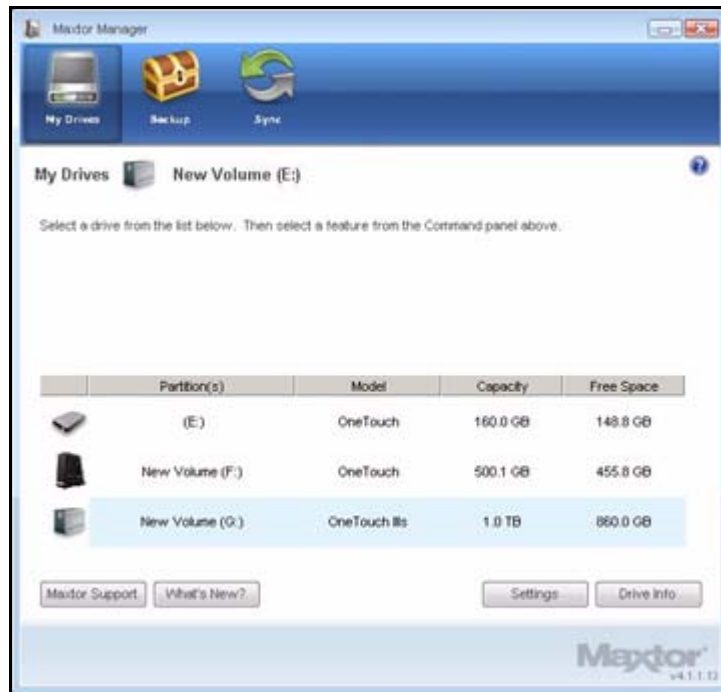
DrivePass-toiminnon avulla voit suojata salasanalla koko OneTouch-levyaseman. Voit käyttää DrivePass-toimintoa missä tahansa tietokoneeseen liitetystä OneTouch-levyasemassa.

Valitse DrivePass-salasanaksi helposti muistettava sana. Jos unohdat salasanasi etkä pysty poistamaan levyaseman lukitusta, levyasema on alustettava uudelleen, jotta sitä voidaan käyttää. Uudelleen alustaminen poistaa kaikki levyasemaan tallennetut tiedot.

DrivePass-toiminnon käyttöön ottaminen

Voit ottaa DrivePass-toiminnon käyttöön seuraavasti:

Vaihe 1: Valitse **My Drives** (Omat asemat) -ikkunasta OneTouch I- tai III-levyasema:



Kuva 1: *My Drives (Omat asemat) -ikkuna*

Vaihe 2: Valitse **Settings** (Asetukset).

Näyttöön tulee **Sync** (Synkronoi) -ikkuna:



Kuva 2: Asetukset

Vaihe 3: Valitse **Adjust Security Settings** (Säädä suojausasetuksia).

Näyttöön tulee **DrivePass Password** (DrivePass-salasana) -ikkuna:



Kuva 3: DrivePass-salasana

Vaihe 4: Kirjoita OneTouch-aseman lukituksen poistamiseen käytettävä salasana ylämpään kenttään ja vahvistukseksi uudelleen alempaan kenttään.

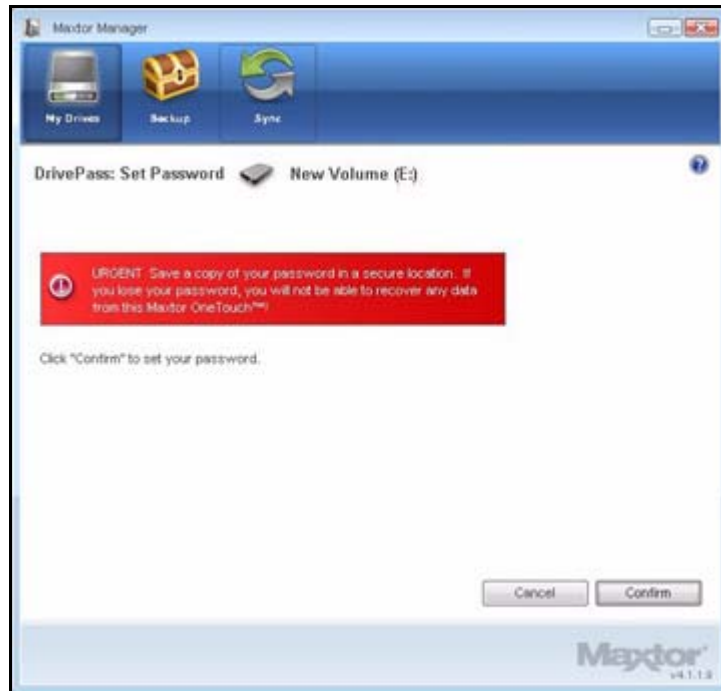
Salasanassa täytyy olla vähintään kuusi merkkiä, joista yksi on numero.

Vaihe 5: Halutessasi voit valita pikavalikosta suojauskysymyksen ja kirjoittaa sitten kahdesti vastauksen kysymykseen.

Voit käyttää suojauskysymyksen vastausta levyn lukituksen poistamiseen, jos unohdat salasanan.

Vaihe 6: Valitse **Apply** (Käytä).

Varoitusikkuna muistuttaa salasanan säilyttämisestä turvallisessa paikassa:



Kuva 4: Salasanavaroitus

Vaihe 7: Määritä salasana valitsemalla **Confirm** (Vahvista).

Näyttöön tuleva vahvistusikkuna vahvistaa, että salasana on määritetty:



Kuva 5: Salasanan vahvistaminen

Vaihe 8: Valitse **OK**.

OneTouch-levyaseman lukituksen poistaminen

Kun DrivePass-toiminto on käytössä, OneTouch-levyasema lukittuu automaattisesti aina, kun katkaiset tietokoneen virran tai irrotat OneTouch-levyaseman. Kun käynnistät tietokoneen uudelleen tai liität levyaseman uudelleen, näyttöön tulee **Maxtor Manager** -salasanaikkuna:

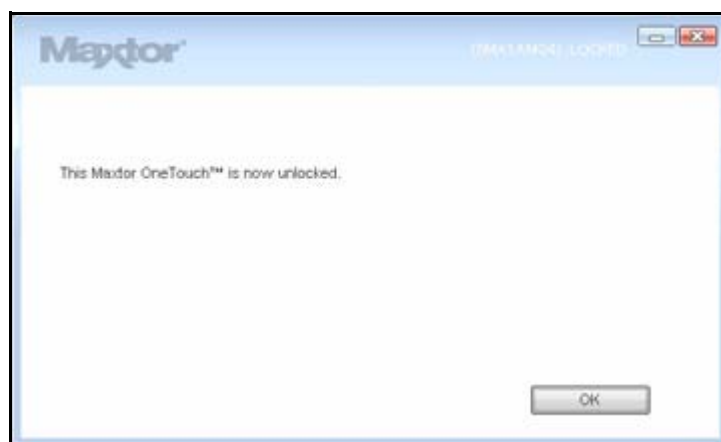


Kuva 6: Levyasema lukittuna

Voit poistaa levyaseman lukituksen seuraavasti:

Vaihe 1: Kirjoita salasana ja valitse **OK**.

Näyttöön tuleva vahvistusikkuna vahvistaa, että levyaseman lukitus on poistettu.



Kuva 7: Levyaseman lukitus poistettu

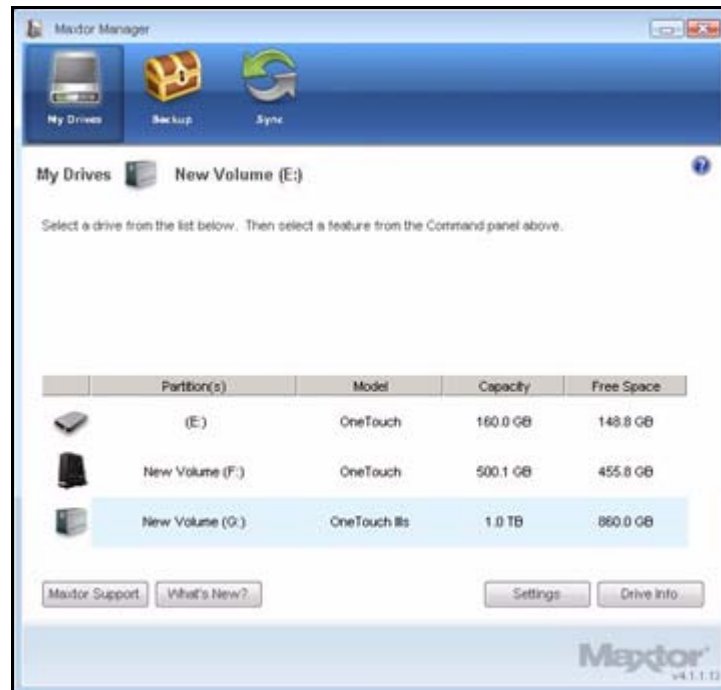
Vaihe 2: Avaa Maxtor Manager -ohjelma napsauttamalla työpöydällä olevaa Maxtor Manager -kuvaketta:



DrivePass-suojauksen poistaminen

Voit poistaa DrivePass-suojauksen OneTouch-levyasemasta seuraavasti:

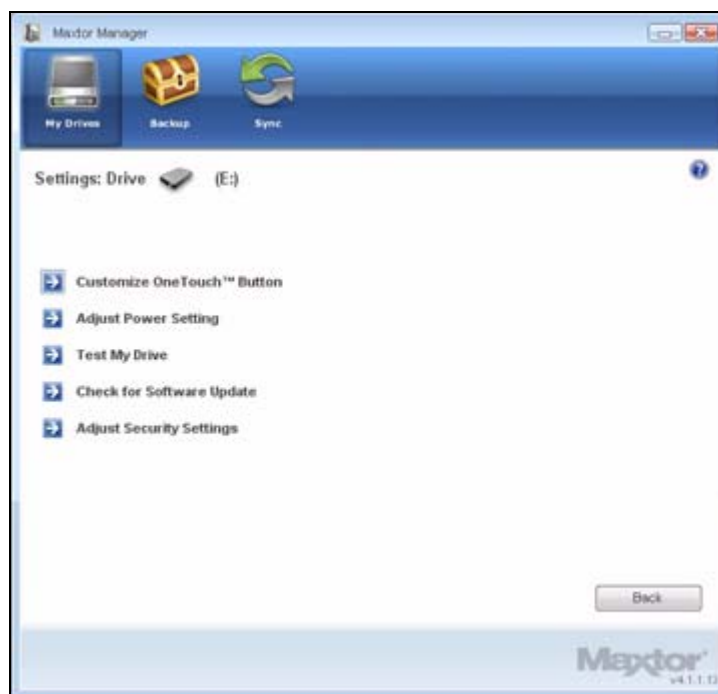
Vaihe 1: Valitse **My Drives** (Omat asemat) -ikkunasta OneTouch I- tai III-levyasema:



Kuva 8: *My Drives (Omat asemat) -ikkuna*

Vaihe 2: Valitse **Settings** (Asetukset).

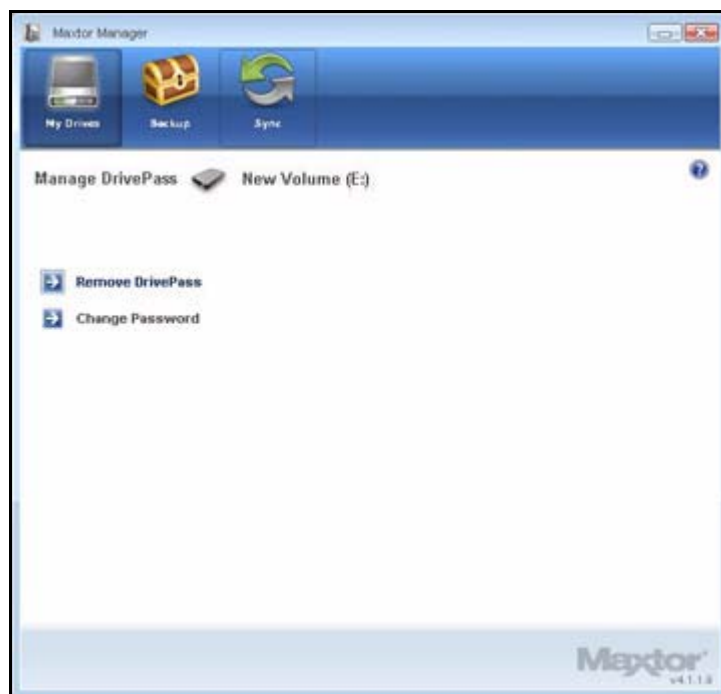
Näyttöön tulee **Sync** (Synkronoi) -ikkuna:



Kuva 9: Asetukset

Vaihe 3: Valitse **Adjust Security Settings** (Säädä suojausasetuksia).

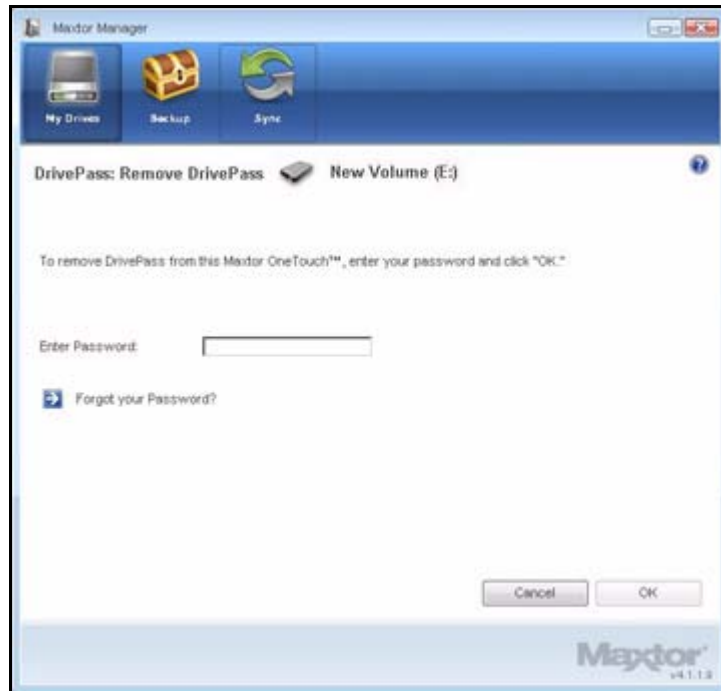
Näyttöön tulee **Manage DrivePass** (DrivePass-suojauksen hallinta):



Kuva 10: DrivePass-suojauksen hallinta

Vaihe 4: Valitse **Remove DrivePass** (Poista DrivePass).

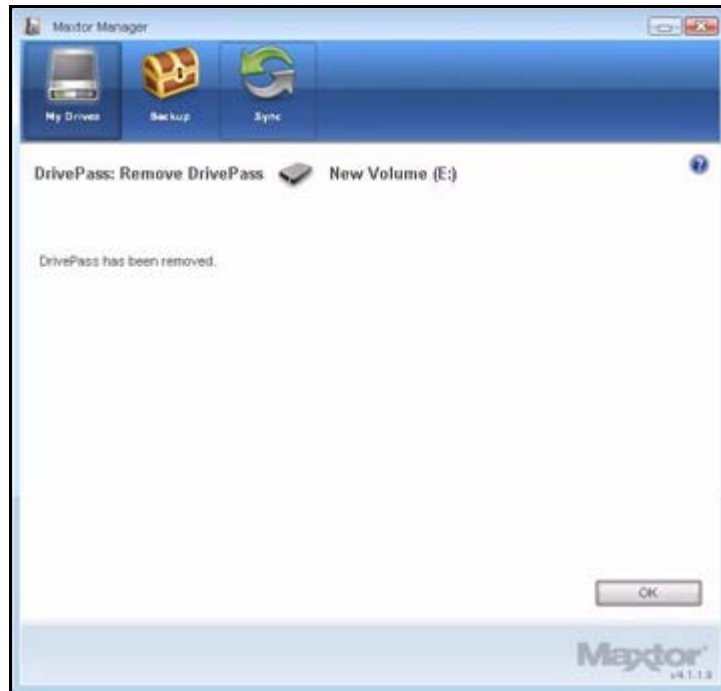
Näyttöön tulee **Remove DrivePass** (Poista DrivePass-suojaus) -ikkuna:



Kuva 11: DrivePass-suojauksen poistaminen

Vaihe 5: Kirjoita DrivePass-salasana ja valitse **OK**.

Näyttöön tuleva vahvistusikkuna vahvistaa, että DrivePass-suojaus on poistettu:



Kuva 12: DrivePass-suojaus on poistettu

DrivePass-salasan vaihtaminen

Voit vaihtaa DrivePass-salasan seuraavasti:

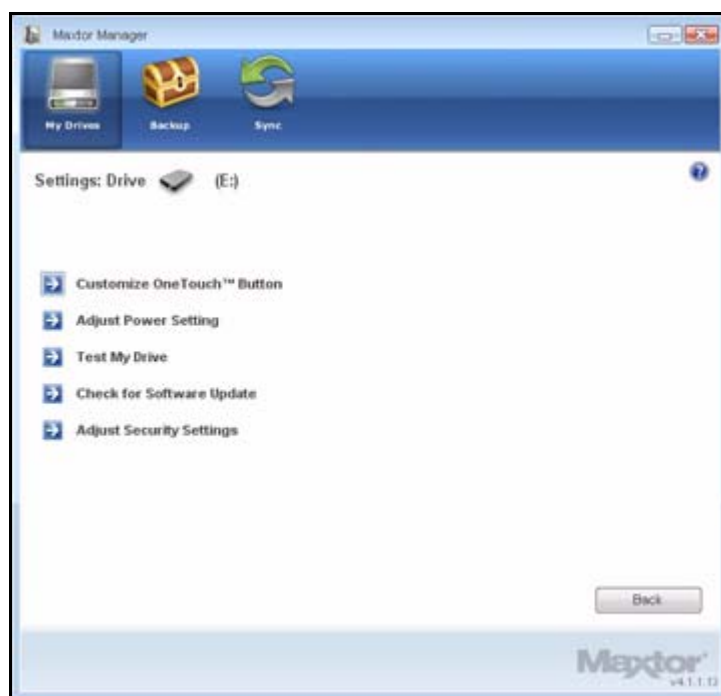
Vaihe 1: Valitse **My Drives** (Omat asemat) -ikkunasta OneTouch I- tai III-levyasema:



Kuva 13: *My Drives (Omat asemat) -ikkuna*

Vaihe 2: Valitse **Settings** (Asetukset).

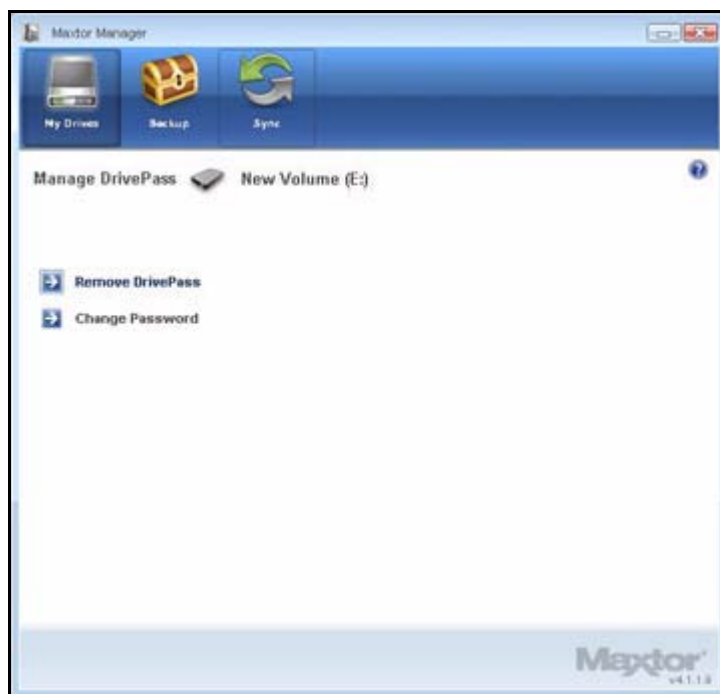
Näyttöön tulee **Sync** (Synkronoi) -ikkuna:



Kuva 14: Asetukset

Vaihe 3: Valitse **Adjust Security Settings** (Säädä suojausasetuksia).

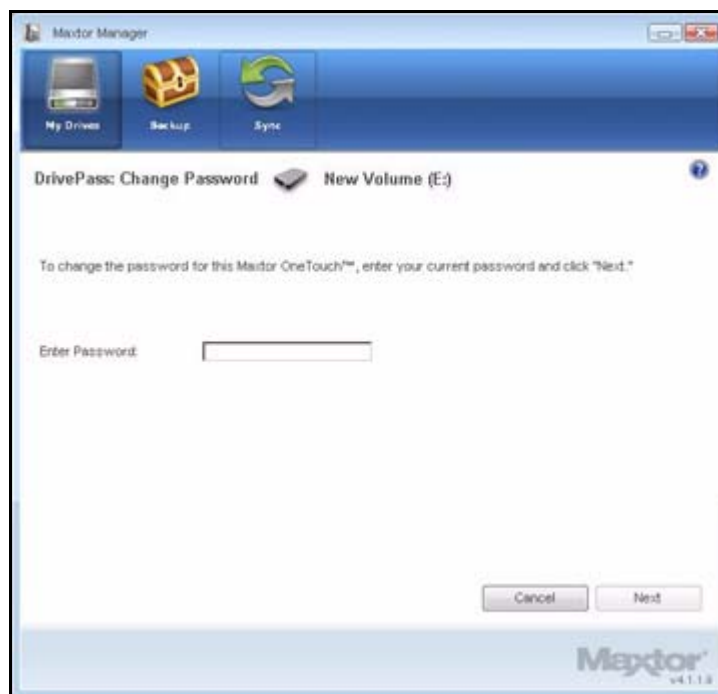
Näyttöön tulee **Manage DrivePass** (DrivePass-suojauksen hallinta):



Kuva 15: *DrivePass-suojauksen hallinta*

Vaihe 4: Valitse **Change Password** (Vaihda salasana).

Näyttöön tulee **Change Password** (Vaihda salasana) -ikkuna:



Kuva 16: Salasanan vaihtaminen

Vaihe 5: Kirjoita nykyinen DrivePass-salasana ja valitse **Next** (Seuraava).
Näyttöön tulee **Change Password** (Vaihda salasana) -ikkuna:



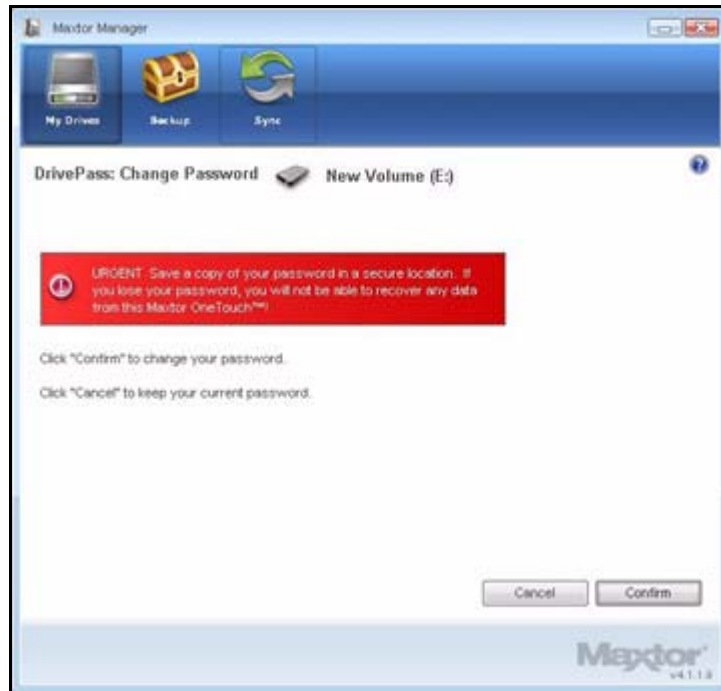
Kuva 17: Salasanan vaihtaminen

Vaihe 6: Kirjoita uusi salasana kahdesti ikkunan tekstikenttiin.

Vaihe 7: Kirjoita halutessasi vastaus suojauskysymykseen ja vahvista se kirjoittamalla vastaus uudestaan.

Vaihe 8: Valitse **Apply** (Käytä).

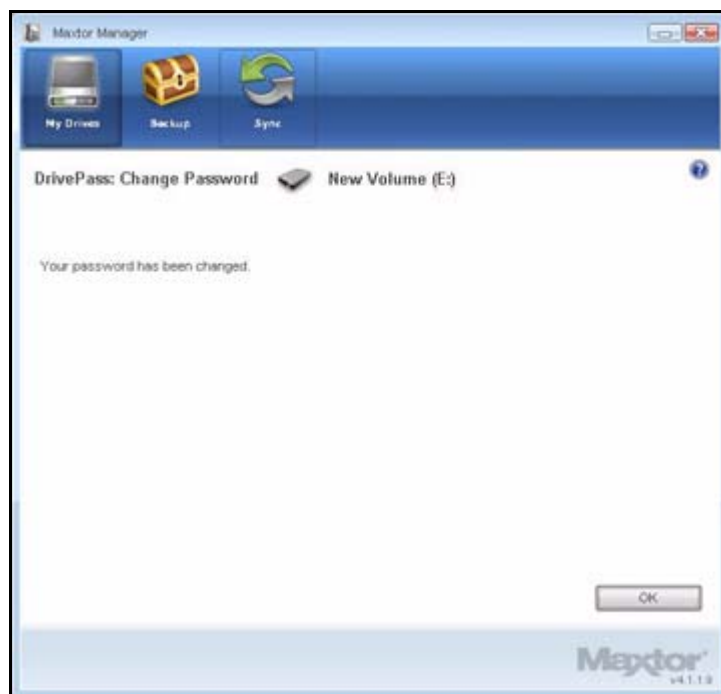
Varoitusikkuna muistuttaa salasanan säilyttämisestä turvallisessa paikassa:



Kuva 18: Salasanavaroitus

Vaihe 9: Vaihda salasana valitsemalla **Confirm** (Vahvista).

Näyttöön tuleva vahvistusikkuna vahvistaa, että salasana on vaihdettu:



Kuva 19: Salasana on vaihdettu

Vaihe 10: Valitse OK.

Jos unohdat salasanan

Jos unohdat salasanan etkä pysty poistamaan levyaseman lukitusta, levyasema on alustettava uudelleen, jotta sitä voidaan käyttää. Uudelleen alustaminen poistaa kaikki levyasemaan tallennetut tiedot.

Kun irrotat DrivePass-salasanalla suojatun OneTouch-levyaseman, levyasema lukittuu automaattisesti. Kun liität levyaseman uudelleen, näyttöön tulee salasanaikkuna:



Kuva 20: DrivePass-salasanaikkuna

Jos unohdat molemmat salasanat ja suojauskysymyksen vastauksen (jos käytössä), OneTouch-levyasema on tyhjennettävä ja alustettava uudelleen, ennen kuin sitä voidaan käyttää uudelleen.

Voit tyhjentää OneTouch-levyaseman seuraavasti:

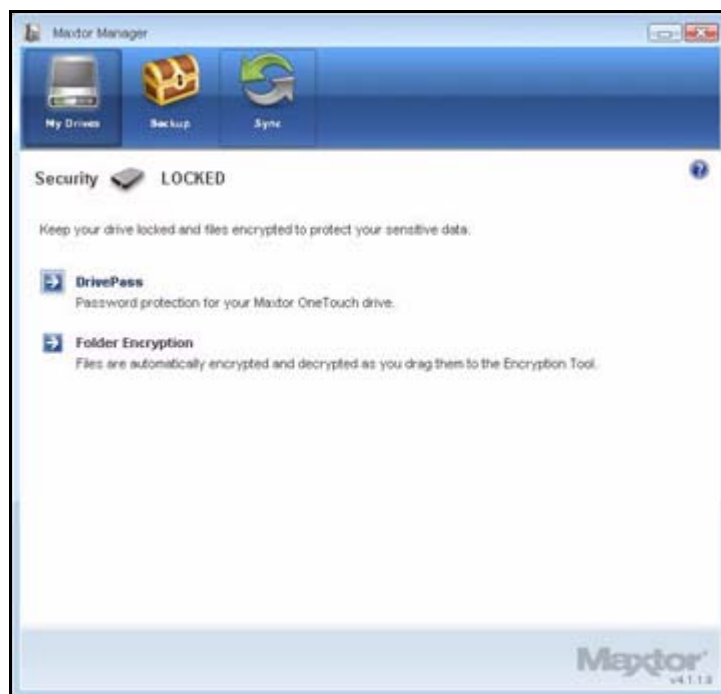
Vaihe 1: Jos DrivePass-salasanaikkuna on avoinna, valitse **Forget your Password?** (Unohtuiko salasana?).

tai

Avaa Maxtor Manager.

Vaihe 2: Valitse komentopaneelist **Security** (Suojaus).

Näyttöön tulee **Security** (Suojaus) -ikkuna:



Kuva 21: *Suojaus: levyasema on lukittu*

Vaihe 3: Valitse **DrivePass**.

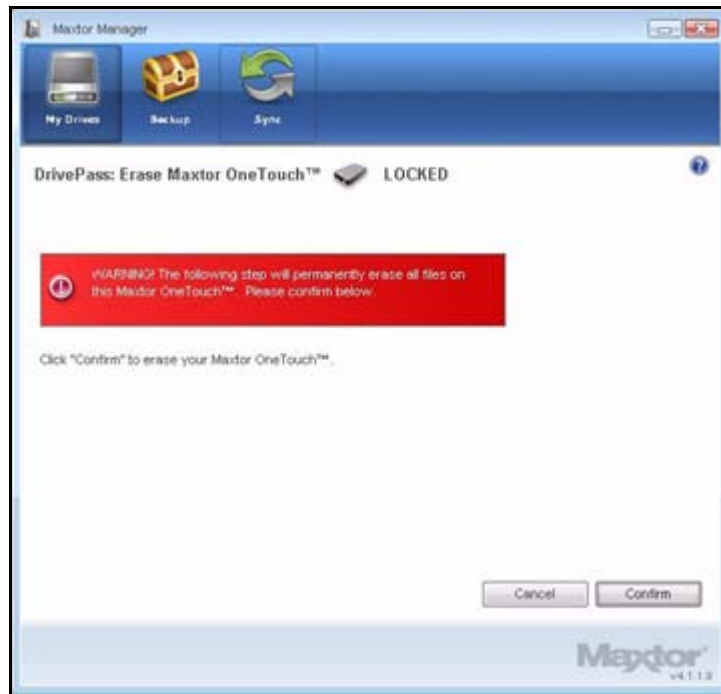
Näyttöön tulee **Manage DrivePass** (DrivePass-suojauksen hallinta):



Kuva 22: *DrivePass-suojauksen hallinta, Lukittu-tila*

Vaihe 4: Valitse **Erase Maxtor OneTouch** (Tyhjennä Maxtor OneTouch -levyasema).

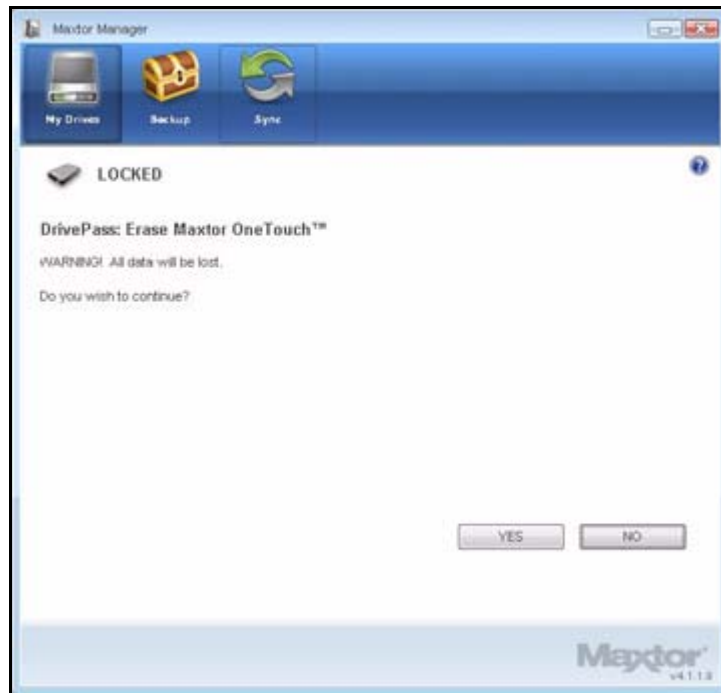
Näyttöön tuleva **Erase Maxtor OneTouch** (Tyhjennä Maxtor OneTouch -levyasema) -ikkuna varoittaa, että kaikki kyseisen OneTouch-levyaseman tiedot häviävät.



Kuva 23: Varoitus Maxtor OneTouch -levyaseman tyhjentämisestä

Vaihe 5: Jatka tietojen tyhjentämistä valitsemalla **Confirm** (Vahvista).

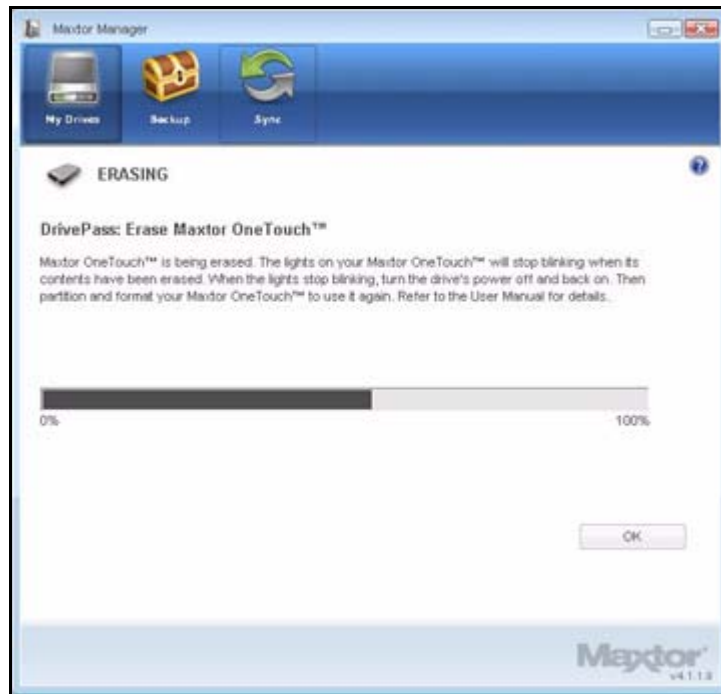
Näyttöön tuleva toinen **Erase Maxtor OneTouch** (Tyhjennä Maxtor OneTouch -levyasema) -ikkuna varoittaa uudelleen siitä, että kaikki kyseisen OneTouch-levyaseman tiedot häviävät.



Kuva 24: Varoitus Maxtor OneTouch -levyaseman tyhjentämisestä

Vaihe 6: Jatka kiintolevyn tyhjentämistä valitsemalla **Yes** (Kyllä).

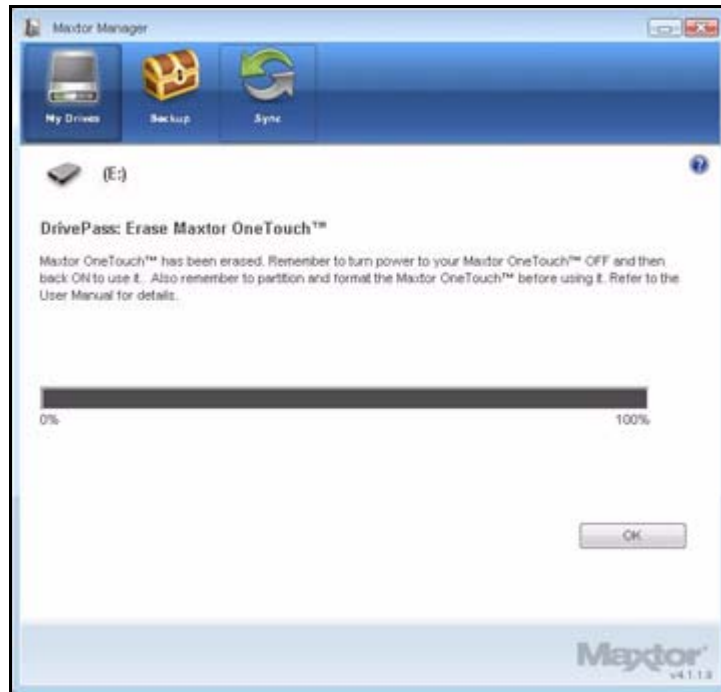
Erasing (Tyhjennetään) -ikkunassa näkyvä tilanneilmaisain kuvaa tyhjentämisen etenemistä.



Kuva 25: Tyhjentäminen

Kiintolevyn tyhjentäminen voi kestää useita tunteja. Aika vaihtelee OneTouch-levyaseman koon mukaan.

Erase Maxtor OneTouch (Tyhjennä Maxtor OneTouch -levyasema) -ikkuna ilmoittaa, kun OneTouch-levyasema on tyhjennetty:



Kuva 26: Tyhjennys on valmis

Vaihe 7: Valitse **OK**.

Vaihe 8: Katkaise OneTouch-levyasemasta virta ja kytke se sitten takaisin.
OneTouch-levyasema on nyt valmiina käytettäväksi uudelleen.

Kansioden synkronoiminen

Synkronointitoiminnolla valituissa kansioissa olevat tiedostot voidaan synkronoida eri tietokoneiden välillä. Voit synkronoida ensin tietyn tietokoneen kansiot OneTouch-levyasemaan ja liittää sitten levyaseman toiseen tietokoneeseen synkronoinnin viimeistelyä varten.

Huomautus: Tiedostoja ei voi synkronoida, jos synkronoitavissa tietokoneissa on eri käyttöjärjestelmät (XP ja Vista).

Seuraavat vaihtoehdot ovat käytettävissä synkronointitoiminnossa:

Yksinkertainen synkronointi:	Mukautettu synkronointi:
Synkronoi XP:n Omat tiedostot - tai Vistan Oma kansio -kansion.	Valitse synkronoitavat kansiot.
Synkronoi kaikki tiedostotyytit.	Valitse varmuuskopiointiin lisättävät tai siitä poistettavat tiedostotyytit.
Synkronoi automaattisesti.	Valitse automaattinen tai manuaalinen synkronointi.
Korvaa aina vanhemmat tiedostoversiot.	Määritä synkronoinnin, kopioinnin ja korvaamisen säännöt.
	Salaa synkronoitavat tiedostot.

Huomautus: Varmista, että kaikkiin synkronoitaviin tietokoneisiin on asetettu tarkalleen sama aika, jotta synkronointitoiminto toimii oikein.

Yksinkertaisen synkronoinnin käyttäminen

Simple Sync (Yksinkertainen synkronointi) on valmiiksi määritetty toiminto, joka synkronoi automaattisesti kaikki XP:n **Omat tiedostot**- tai Vistan **Tiedostot**-kansiossa olevat tiedostotyytit. Uudet tiedostoversiot korvaavat aina vanhat versiot.

Voit valita Simple Sync (Yksinkertainen synkronointi) -toiminnon seuraavasti:

Vaihe 1: Valitse komentopaneelistä **Sync** (Synkronoi).

Näyttöön tulee **Sync** (Synkronoi) -ikkuna:



Kuva 27: Sync (Synkronoi) -ikkuna

Vaihe 2: Valitse **Simple Sync** (Yksinkertainen synkronointi).

Näyttöön tulee **Simple Sync Confirmation** (Yksinkertaisen synkronoinnin vahvistus) -ikkuna:



Kuva 28: Yksinkertaisen synkronoinnin vahvistaminen

Omat tiedostot -kansion tiedostot on nyt synkronoitu levyasemasi kanssa. Synkronoinnin viimeistelyä varten liitä levyasema toiseen tietokoneeseen.

Mukautetun synkronoinnin käyttäminen

Custom Sync (Mukautettu synkronointi) -toiminnon avulla voit valita synkronoitavat kansiot ja tiedostotyytit sekä synkronointi- ja salausasetukset.

Voit määrittää Custom Sync (Mukautettu synkronointi) -toiminnon seuraavasti:

Vaihe 1: Valitse komentopaneelistä **Sync** (Synkronoi).

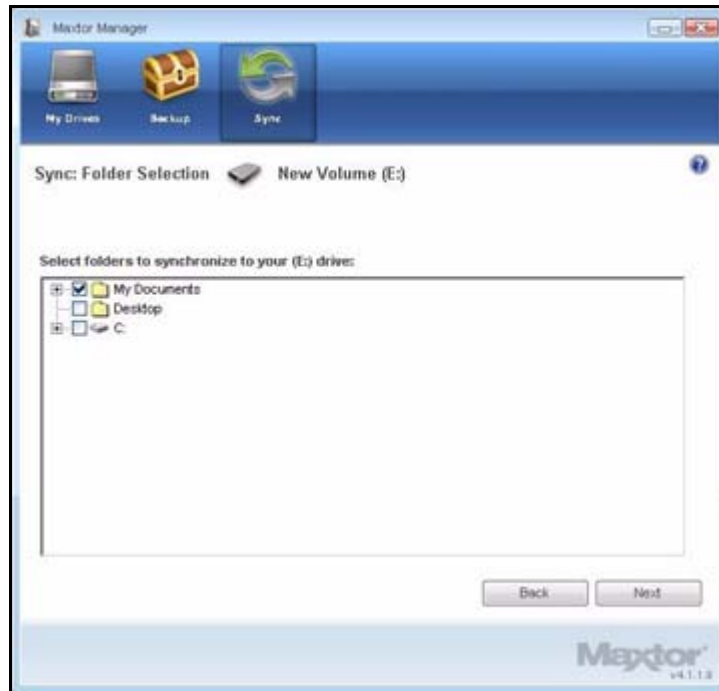
Näyttöön tulee **Sync** (Synkronoi) -ikkuna:



Kuva 29: Sync (Synkronoi) -ikkuna

Vaihe 2: Valitse **Custom Sync** (Mukautettu synkronointi).

Näyttöön tulee **Folder Selection** (Kansion valinta) -ikkuna:



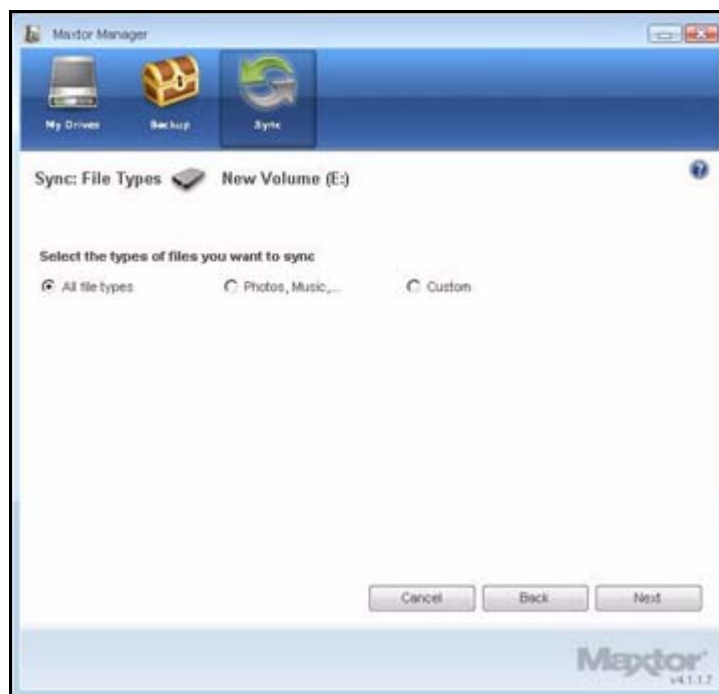
Kuva 30: Kansion valitseminen

Vaihe 3: Valitse synkronoitavat kansiot.

Voit valita niin monta kansiota kuin haluat. Ainoa rajoitus on, että kansioden on sijaittava samalla kiintolevyllä (osiossa).

Vaihe 4: Valitse **Next** (Seuraava).

Näyttöön tulee **File Types** (Tiedostotyytit) -ikkuna:



Kuva 31: All File Types (Kaikki tiedostotyytit)

Vaihe 5: Valitse synkronoitavat tiedostotyyppit:

- **All File Types** (Kaikki tiedostotyyppit)
- **Photos, Music, Videos, Documents** (Valokuvat, musiikki, videot, asiakirjat).
 - Voit valita synkronointia varten minkä tahansa tiedostotyyppin tai kaikki seuraavat tiedostotyyppit:



Kuva 32: *Tiedostotyyppit: Photos, Music, Videos, Documents (Valokuvat, musiikki, videot, asiakirjat)*

- **Custom** (Mukautettu)

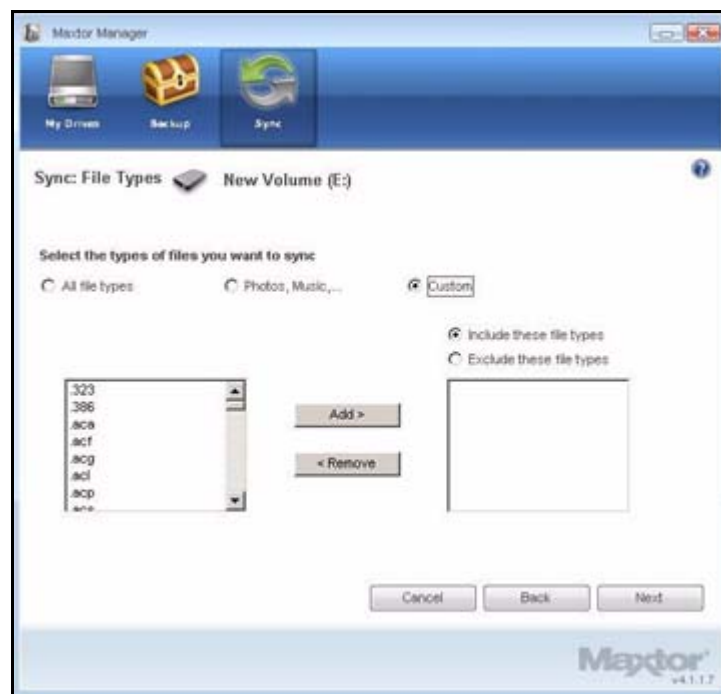
Valitse synkronointiin lisättävät tai siitä poistettavat tiedostotyyppit seuraavasti:

– Kun haluat synkronoida vain muutamia tiedostotyyppejä, toimi seuraavasti:

1. Valitse **Include these file types** (Sisällytä nämä tiedostotyyppit).
2. Valitse *synkronoitava* tiedostotyyppi ja siirrä se **Include** (Sisällytä) -ikkunaan valitsemalla **Add** (Lisää).

– Kun haluat synkronoida useita tiedostotyyppejä, toimi seuraavasti:

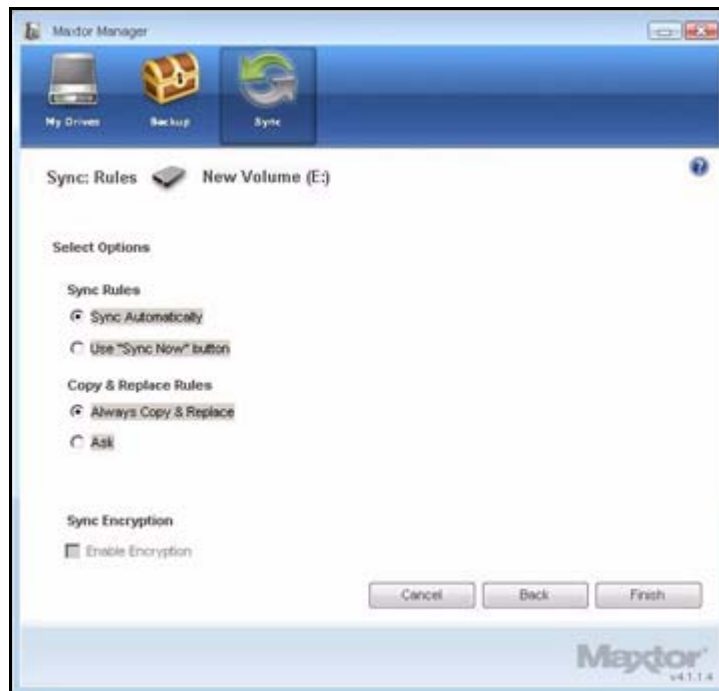
1. Valitse **Exclude these file types** (Jätä pois nämä tiedostotyyppit).
2. Valitse *ei-synkronoitava* tiedostotyyppi ja siirrä se **Exclude** (Älä sisällytä) -ikkunaan valitsemalla **Add** (Lisää).



Kuva 33: Tiedostotyyppit: Custom (Mukautettu)

Vaihe 6: Kun olet valinnut synkronoitavat tiedostotyytit, valitse **Next** (Seuraava).

Näyttöön tulee **Sync Options** (Synkronointiasetukset) -ikkuna:



Kuva 34: Synkronointiasetukset

Vaihe 7: Valitse synkronointiasetukset seuraavasti:

- **Sync Rules** (Synkronointisäännöt):
 - Järjestelmä synkronoi tiedoston automaattisesti aina, kun sitä muutetaan.
 - Tiedosto synkronoidaan manuaalisesti napsauttamalla **Sync** (Synkronoi) -ikkunasta **Sync Now** (Synkronoi nyt) -painiketta.
- **Copy & Replace Rules** (Kopiointi- ja korvaamissäännöt)
 - Korvaa aina vanhat tiedostoversiot uusilla versioilla.
 - Kysy ennen tiedoston korvaamista.
- **Sync Encryption** (Synkronoinnin salaus)

Synkronoinnin salaus ei ole käytettävissä OneTouch 4 -levyasemassa, joten tämä asetus ei ole aktiivinen. (Synkronoinnin salaus on käytettävissä OneTouch 4 Mini- ja OneTouch 4 Plus -levyasemissa.)

Vaihe 8: Kun olet määrittänyt synkronointiasetukset, valitse **Finish** (Valmis).

Näyttöön tulee **Sync Settings** (Synkronointiasetukset) -ikkuna:



Kuva 35: Synkronointiasetukset

Synkronoinnin vieminen loppuun

Synkronoinnin viimeistelyä varten OneTouch-levyasema on irrotettava tietokoneesta, jossa alkuperäinen synkronointi tehtiin, ja liitettävä toiseen tietokoneeseen, jonka kanssa valitut kansiot synkronoidaan. Voit liittää OneTouch-levyaseman niin moneen eri tietokoneeseen kuin haluat kansioden synkronoimiseksi niiden välillä.

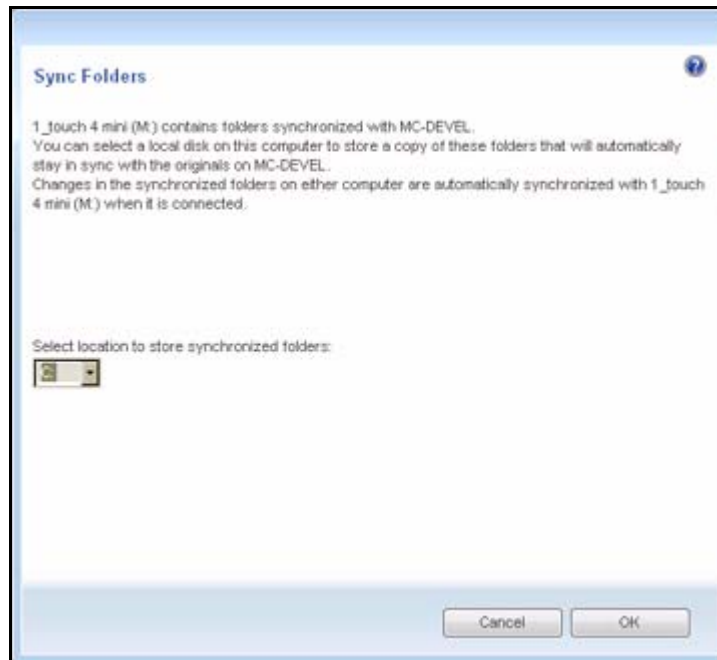
Kun liität OneTouch-levyaseman ensimmäistä kertaa toiseen tietokoneeseen synkronoinnin viimeistelyä varten, ohjelma kysyy, mihin synkronoidut kansiot tallennetaan kyseisessä tietokoneessa.

Voit viimeistellä synkronoinnin seuraavasti:

Vaihe 1: Poista OneTouch-levyasema tietokoneesta turvallisesti.

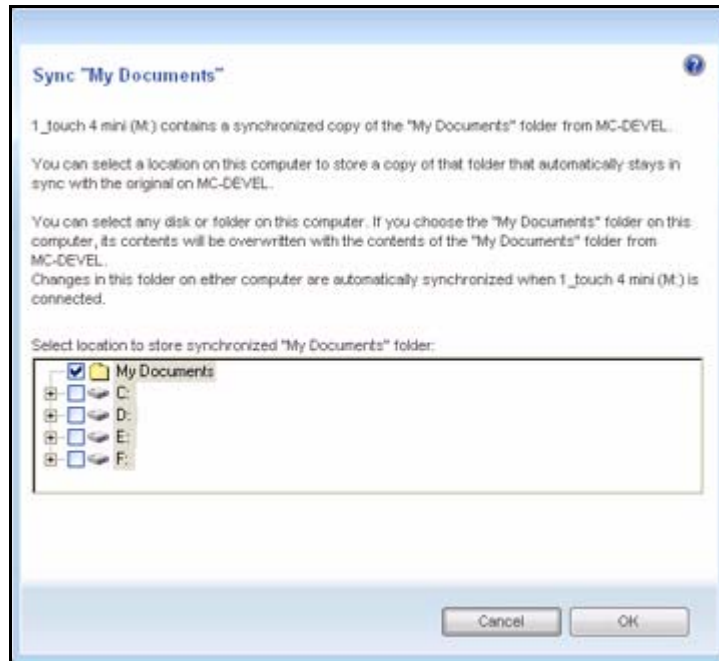
Vaihe 2: Liitä OneTouch-levyasema toiseen tietokoneeseen.

- (a) Jos olet synkronoinut *muuta kuin* XP:n **Omat tiedostot** -kansioita (tai Vistan **Oma kansio** -kansioita), näyttöön tulee **Sync Folders** (Synkronointikansiot):



Kuva 36: *Kansioiden synkronointi*

- (b) Jos olet synkronoinut XP:n **Omat tiedostot** -kansion tai Vistan **Oma kansio** -kansion, näyttöön tulee **Sync "My Documents"** (Synkronoi Omat tiedostot)- tai **Sync "Personal Folder"** (Synkronoi Oma kansio) -ikkuna:



Kuva 37: Omat tiedostot- tai Oma kansio -kansion synkronointi

- (c) Jos olet synkronoinut XP:n **Omat tiedostot** -kansion (tai Vistan **Oma kansio** -kansion) muiden kansioden kanssa, näyttöön tulevat molemmat ikkunat.

Vaihe 3: Valitse molemmissa ikkunoissa sijainti, johon synkronoidut kansiot tallennetaan, ja valitse sitten **OK**.

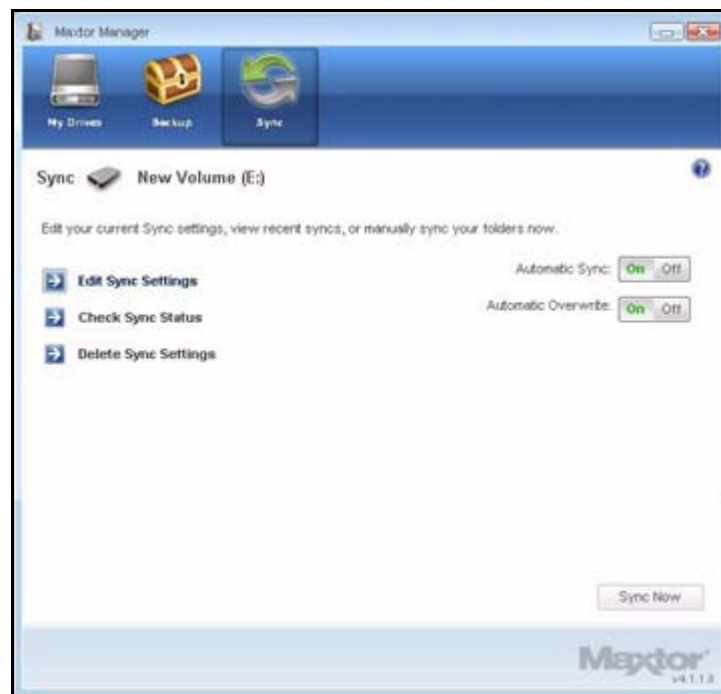
Tämän jälkeen järjestelmä synkronoi valitut kansiot automaattisesti OneTouch-levyasemassa olevien versioiden kanssa aina, kun liität levyaseman tietokoneeseen.

Synkronointiasetusten muokkaaminen

Voit muuttaa synkronointiasetuksia seuraavasti:

Vaihe 1: Valitse komentopaneelistä **Sync** (Synkronoi).

Näyttöön tulee **Sync** (Synkronoi) -ikkuna:



Kuva 38: Synkronointiasetukset

Vaihe 2: Valitse **Edit Sync Settings** (Muokkaa synkronointiasetuksia).

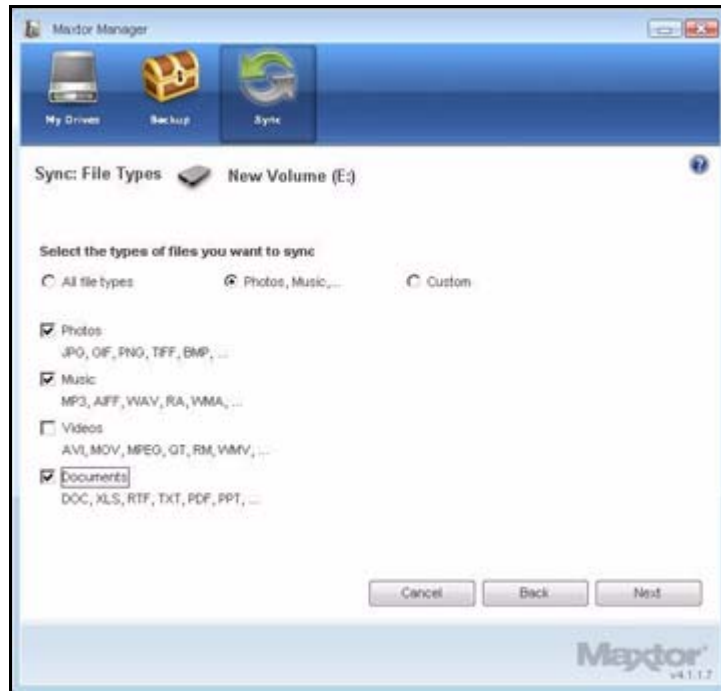
Folder Selection (Kansion valinta) -ikkunassa näkyvät nykyiset kansioasetukset:



Kuva 39: Kansion valitseminen

Vaihe 3: Tee haluamasi muutokset ja valitse **Next** (Seuraava).

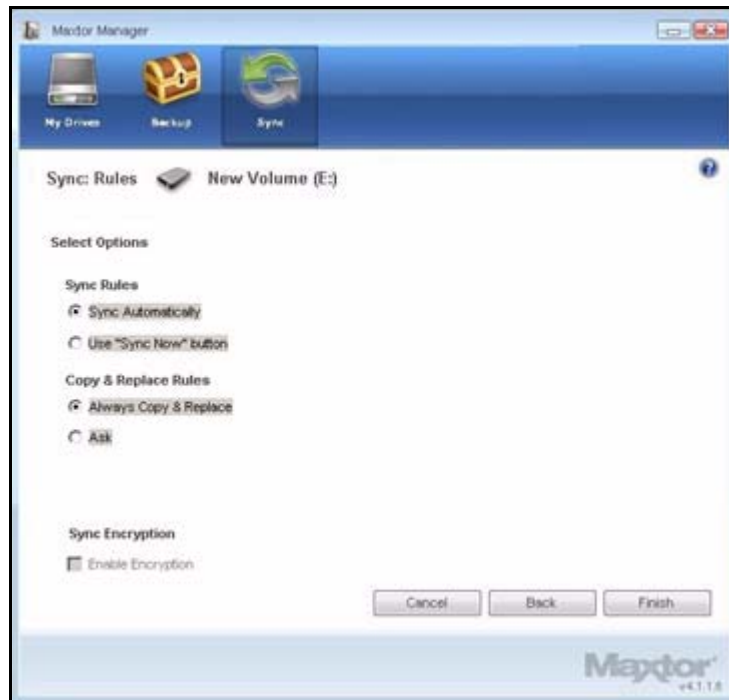
File Types (Tiedostotyytit) -ikkunassa näkyvät nykyiset tiedostotyyppiasetukset:



Kuva 40: Tiedostotyytit

Vaihe 4: Tee haluamasi muutokset ja valitse **Next** (Seuraava).

Sync Options (Synkronointiasetukset) -ikkunassa näkyvät nykyiset sääntöasetukset:



Kuva 41: Synkronointiasetukset

Vaihe 5: Tee haluamasi muutokset ja valitse **Finish** (Valmis).

Synkronoinnin tilan tarkistaminen

Voit tarkastaa synkronoinnin tilan seuraavasti:

Vaihe 1: Valitse komentopaneelistä **Sync** (Synkronoi).

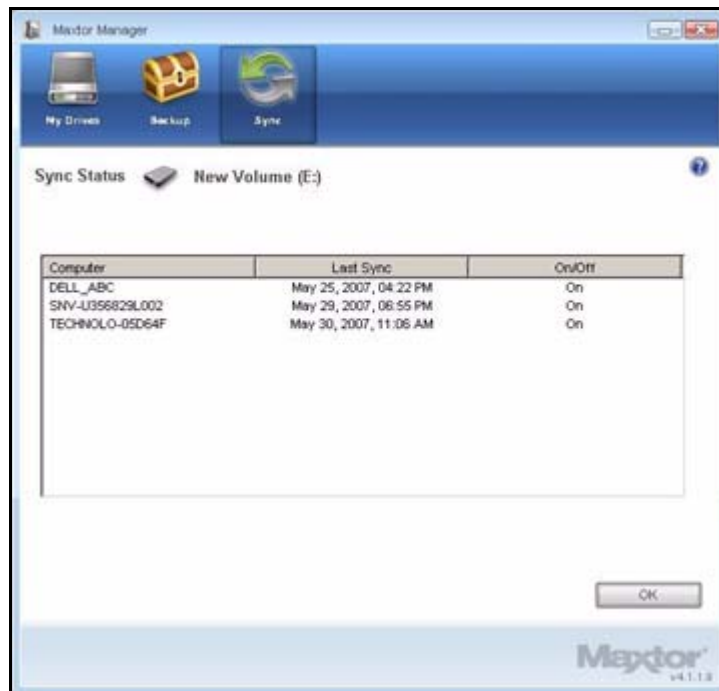
Näyttöön tulee **Sync** (Synkronoi) -ikkuna:



Kuva 42: Synkronointiasetukset

Vaihe 2: Valitse **Check Sync Status** (Tarkasta synkronoinnin tila).

Näyttöön tulee **Sync Status** (Synkronoinnin tila) -ikkuna:



Kuva 43: **Sync Status (Synkronoinnin tila) -ikkuna**

Luettelossa näkyvät synkronoitavien tietokoneiden nimet, viimeisimmän synkronoinnin päivämäärä ja Automatic Sync (Automaattinen synkronointi) -asetus (**On** [Käytössä] tai **Off** [Ei käytössä]).

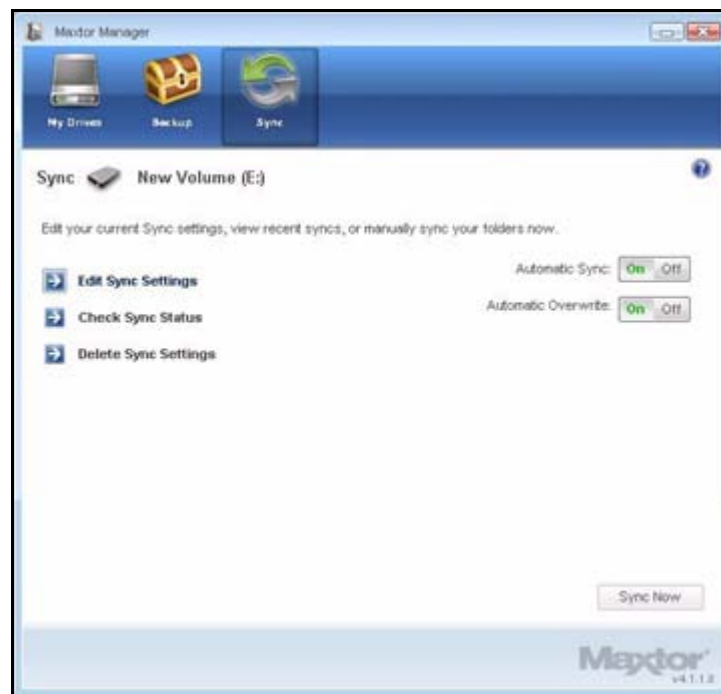
Vaihe 3: Palaa **Sync** (Synkronoi) -valikkoon valitsemalla **OK**.

Synkronointiasetusten poistaminen

Voit poistaa kaikki synkronointiasetukset ja luoda uudet asetukset seuraavasti:

Vaihe 1: Valitse komentopaneelistä **Sync** (Synkronoi).

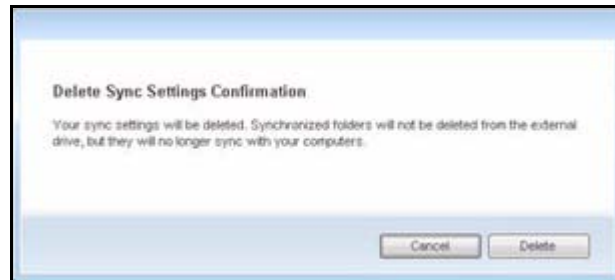
Näyttöön tulee **Sync** (Synkronoi) -ikkuna:



Kuva 44: Synkronointiasetukset

Vaihe 2: Valitse **Delete Sync Settings** (Poista synkronointiasetukset).

Näyttöön tulee **Delete Sync Settings Confirmation** (Synkronointiasetusten poistamisen vahvistus) -ikkuna:



Kuva 45: Synkronointiasetusten poistamisen vahvistaminen

Vaihe 3: Valitse **Delete** (Poista).

Näyttöön tulee alkuperäinen **Sync** (Synkronoi) -ikkuna:



Kuva 46: Sync (Synkronoi) -ikkuna

Vaihe 4: Valitse **Simple Sync** (Yksinkertainen synkronointi) tai **Custom Sync** (Mukautettu synkronointi) ja valitse sitten halutut synkronointiasetukset.

Automaattisen synkronoinnin käyttäminen

Automaattinen synkronointitoiminto seuraa jatkuvasti synkronoitavissa kansioissa tapahtuvia tiedostomuutoksia ja synkronoi automaattisesti muutetut versiot korvaamalla vanhat versiot uusilla versioilla.

Oletusasetusten mukaan automaattinen synkronointi on käytössä.

Automaattisen synkronoinnin poistaminen käytöstä

Voit poistaa automaattisen synkronoinnin käytöstä ja määrittää synkronointiajankohdan itse automaattisen tiedostojen synkronoinnin sijasta.

Voit poistaa automaattisen synkronoinnin käytöstä seuraavasti:

Vaihe 1: Valitse komentopaneelistä **Sync** (Synkronoi).

Näyttöön tulee **Sync** (Synkronoi) -ikkuna:

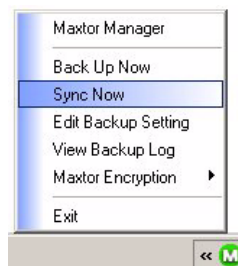


Kuva 47: Synkronointiasetukset

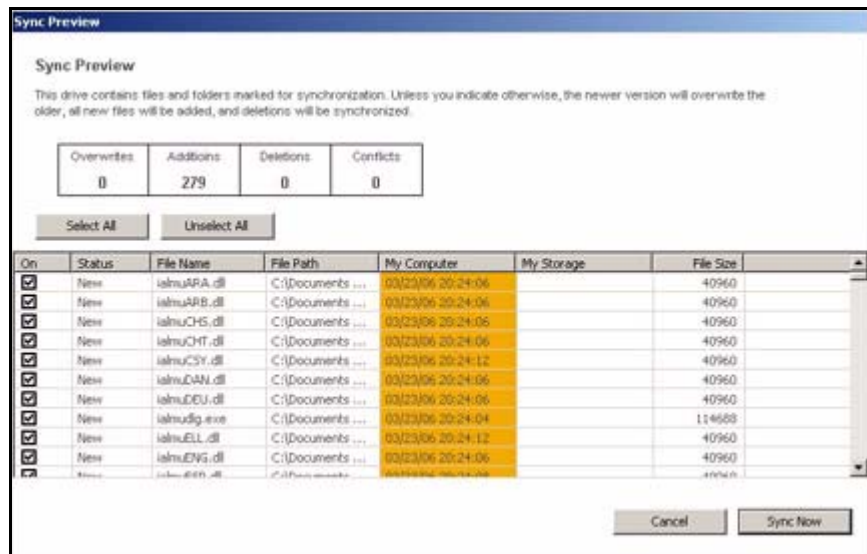
Vaihe 2: Valitse **Sync** (Synkronoi) -ikkunassa Automatic Sync (Automaattinen synkronointi) -asetukseksi **Off** (Ei käytössä).

Vaihe 3: Kun automaattinen synkronointi ei ole käytössä, voit synkronoida manuaalisesti seuraavasti:

- Paina OneTouch-painiketta, jos olet määrittänyt sen tiedostojen synkronointia varten.
- tai
- Valitse **Sync** (Synkronoi) -ikkunan oikeasta alakulmasta **Sync Now** (Synkronoi nyt).
- tai
- Valitse ilmaisinalueen valikosta **Sync Now** (Synkronoi nyt):



Näyttöön tulee **Sync Preview** (Synkronoinnin esikatselu) -ikkuna:



Kuva 48: Synkronoinnin esikatselu

Luettelossa näkyvät ajastetut tiedostojen korvaukset.

Jos ET halua, että vanhat versiot korvataan uusilla synkronoiduilla versioilla, toimi seuraavasti:

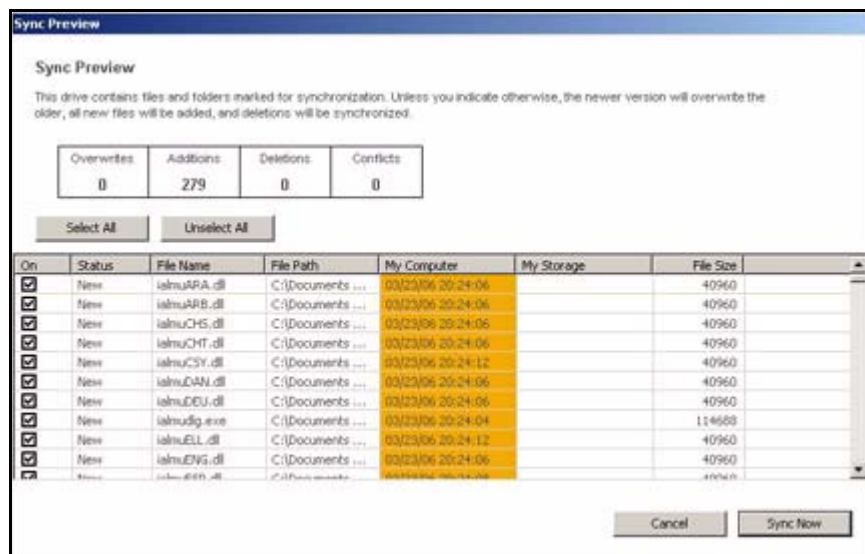
- Poista kyseisen tiedoston **On** (Käytössä) -sarakkeen valinta.

Sync Preview (Synkronoinnin esikatselu) -ikkunan käyttäminen

Sync Preview (Synkronoinnin esikatselu) -ikkunassa voit hallita synkronoituja tiedostoja seuraavasti:

- Voit lisätä tai poistaa tiedostoja.
- Voit päättää, haluatko korvata olemassa olevat tiedostoversiot.
- Voit ratkaista synkronoitavien tiedostojen tallennusristiriidat.

Jos samaa tiedostoa muokataan eri tietokoneissa samanaikaisesti, ristiriita syntyy siitä, kumpi tiedostoversio tallennetaan. Kun OneTouch-levyasema, joka sisältää muutetun tiedostoversion, liitetään tietokoneeseen, jossa on toinen muutettu versio samasta tiedostosta, näyttöön tulee **Sync Preview** (Synkronoinnin esikatselu) -ikkuna:



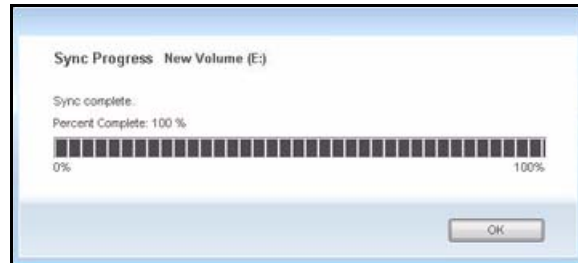
Kuva 49: Synkronoinnin esikatselu

Sync Preview (Synkronoinnin esikatselu) -ikkunan käyttäminen

Vaihe 1: Määritä **On** (Käytössä) -valintaruudun valinnoilla, mitkä tiedostoversiot Maxtor Manager -ohjelman tulee korvata, lisätä tai poistaa.

Vaihe 2: Viimeistele synkronointi valitsemalla **Sync Now** (Synkronoi nyt).

Voit seurata synkronoinnin etenemistä **Sync Progress** (Synkronoinnin eteneminen) -ikkunassa:



Kuva 50: Synkronoinnin eteneminen

Vaihe 3: Kun synkronointi on valmis, sulje ikkuna valitsemalla **OK**.

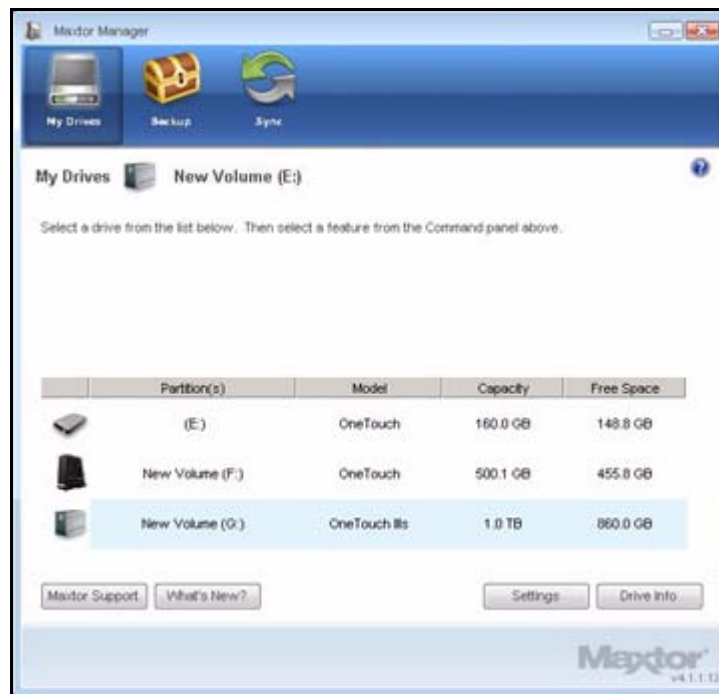
Automaattisen korvaustoiminnon käyttäminen

Kun Automatic Overwrite (Automaattinen korvaus) on käytössä, järjestelmä korvaa vanhat tiedostoversiot automaattisesti uusilla versioilla.

Kun Automatic Overwrite (Automaattinen korvaus) ei ole käytössä, Maxtor Manager tuo näyttöön **Sync Preview** (Synkronoinnin esikatselu) -ikkunan, jossa voit päättää, korvataanko vanha tiedostoversio uudella versiolla.

RAID-toiminnon käyttäminen

Jos OneTouch III -levyasema tukee RAID-toimintoa, voit käyttää tätä toimintoa OneTouch 4 -ohjelman **My Drives** (Omat asemat) -ikkunassa:



Kuva 51: My Drives (Omat asemat) -ikkuna

Voit käyttää RAID-toimintoa seuraavasti:

Vaihe 1: Valitse **My Drives** (Omat asemat) -ikkunassa OneTouch III -asema ja valitse sitten **Settings** (Asetukset).

Näyttöön tulee **Sync** (Synkronoi) -ikkuna:



Kuva 52: Asetukset

Vaihe 2: Valitse **RAID Settings** (RAID-asetukset).

Näyttöön tulee **RAID Settings** (RAID-asetukset) -ikkuna:



Kuva 53: RAID-asetukset

Vaihe 3: Valitse RAID-asetus ja valitse sitten **Next** (Seuraava).

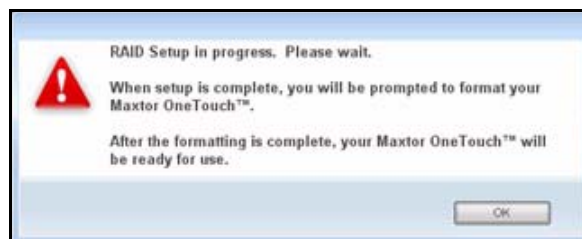
RAID-varoituskuna varoittaa tietojen katoamisesta:



Kuva 54: RAID-varoitus

Vaihe 4: Valitse **Continue** (Jatka).

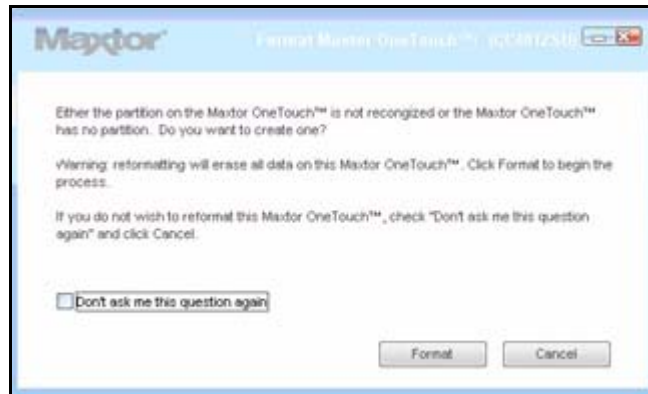
Ikkuna ilmoittaa, että RAID-asennus on käynnissä:



Kuva 55: Uudelleenalustusvaroitus

Vaihe 5: Valitse **OK**.

Kun RAID-asennus on valmis, näyttöön tulevan ikkunan ilmoitus vahvistaa, että haluat alustaa kiintolevyn uudelleen:



Kuva 56: Alustus käynnissä

Vaihe 6: Valitse **Reformat (Alusta)**.

Kun alustus on valmis, kiintolevy on valmis käytettäväksi.

Lisätietoja RAID-toiminnon käytöstä on OneTouch III -käyttöoppaassa.

Usein esitettyjä kysymyksiä

Seuraavassa on yleisiä usein esitettyjä kysymyksiä, jotka liittyvät OneTouch 4 -tuotteeseen. Lisätietoja saat Seagate Knowledge Base -tietokannasta osoitteesta support.seagate.com.

1. Mitkä ovat käyttöjärjestelmän vähimmäisvaatimukset, kun käytössä on OneTouch 4 -tuote?

Microsoft Windows:

- XP Professional, XP Home, XP Media Center Edition*
 - Vista Home Basic, Vista Home Premium, Vista Business, Vista Ultimate*
- * vain 32-bittiset käyttöjärjestelmät

Macintosh:

- Mac OSX 10.4.9 ja uudemmat versiot

Muita käyttöjärjestelmäversioita ei tueta. Vaikka muut käyttöjärjestelmät saattavat tunnistaa OneTouch 4 -levyaseman ulkoiseksi tallennuslaitteeksi, OneTouch 4 -asennusohjelma ei toimi niissä.

2. Mitä teen, jos tietokoneeni ei tunnista OneTouch 4 -levyasemaa?

Tietokone tunnistaa OneTouch 4 -laitteen enimmillään kahdessa (2) minuutissa. Jos tietokone ei näe levyasemaa usean minuutin jälkeen, voit kokeilla seuraavia toimia:

- Tarkista, että virta- ja liitäntäkaapelit on kytketty kunnolla.
OneTouch 4 Mini -käyttäjät: Varmista, että liitäntäkaapelit kytketään seuraavassa järjestyksessä:
 - 1 tiedot + virta
 - 2 vain virta
 - 3 tyyppi B liitäntä suoraan OneTouch 4 Mini -laitteeseen.
- **Windows-käyttäjät:** Varmista, että OneTouch 4 -levyasema tunnistetaan XP-käyttöjärjestelmän Oma tietokone -ikkunassa (Vista-käyttöjärjestelmässä Tietokone), Levynhallinnassa tai Laittehallinnassa.
- **Macintosh-käyttäjät:** Varmista, että OneTouch 4 -levyasema on tuotu näkyviin Apple-työpöydälle ja se tunnistetaan Järjestelmän kuvaus -ikkunassa.
- Jos liität laitteen USB-keskittimen kautta, varmista, että USB-keskittimellä on oma virtalähde.
- Määrititkö OneTouch 4 -levyasemalle DrivePass-salasanan ja siirsitkö sen toiseen tietokoneeseen? Jos näin on, toinen tietokone ei näe lukittua OneTouch 4 -levyasemaa. Maxtor Manager -ohjelmisto on joko asennettava toiseen tietokoneeseen ja poistettava levyaseman lukitus tai OneTouch 4 -levyasema on palautettava alkuperäiseen järjestelmään ja poistettava DrivePass-toiminto käytöstä Maxtor Manager -ohjelmalla.

3. Voiko koko tietokoneen järjestelmästä tehdä varmuuskopion OneTouch 4 -varmuuskopiointitoiminnolla?

Ei. Varmuuskopiointitoiminto on suunniteltu datatiedostojen (asiakirjojen, kuvien, musiikin, videoleikkeiden jne.) varmuuskopiointiin. Varmuuskopiointitoiminto ei pysty varmuuskopioimaan koko tietokonejärjestelmää. Windows OneTouch 4 Plus- ja OneTouch 4 Mini -käyttäjät voivat varmuuskopioida tietokoneensa SafetyDrill-ohjelmalla. (SafetyDrill-ohjelmaa ei ole saatavana Macintosh-tietokoneita varten.) OneTouch 4 -käyttäjät voivat käyttää kolmannen osapuolen tai käyttöjärjestelmän (Vista Business tai Vista Ultimate) varmuuskopiointitoimintoa.

4. Minkätyyppisiä tiedostoja ja kansioita ei voi varmuuskopioida tai synkronoida Maxtor Manager -ohjelman varmuuskopiointi- ja synkronointitoiminnoilla?

Varmuuskopiointi- ja synkronointitoiminnot eivät pysty varmuuskopioimaan tai synkronoimaan seuraavia tiedosto- ja kansiotyyppejä:

- järjestelmätiedostoiksi/-kansioiksi merkityt (käyttöjärjestelmän tai sovellusohjelmien tiedostot ja kansiot) sekä piilotetut tiedostot ja kansiot
- Outlook-, Outlook Express-, Windows Mail- ja Macintosh Mail -ohjelmilla luodut henkilökohtaiset postitiedostot
- talouteen liittyvät tiedostot/tiedot
- muiden käyttäjien datatiedostot/kansiot.

Maxtor Manager -ohjelman varmuuskopiointi- ja synkronointitoiminnot on suunniteltu käsittelemään yhden käyttäjän Windows XP- tai Vista-järjestelmän **Omat tiedostot** -kansio tai Mac OS X -järjestelmän **Dokumentit**-kansio.

5. Voiko kadonneen DrivePass- tai Maxtor Encryption -salasanan palauttaa jollakin keinolla?

Ei. Kadonnutta salasanaa ei voi palauttaa millään keinolla.

- Jos kadotat DrivePass-salasanan, OneTouch-levyasema on tyhjennettävä, ennen kuin voit käyttää sitä. Levyaseman tyhjentäminen poistaa kaikki asemaan tallennetut tiedot.
- Jos kadotat Maxtor Encryption -salasanan, sinun on poistettava salattu kansio. Tämä toiminto poistaa kaikki salattuun kansioon tallennetut tiedot.

Seagate suosittelee, että käytät helposti muistettavia salasanoja tai tallennat salasanat ja säilytät niitä turvallisessa paikassa.

6. Voinko käyttää OneTouch 4 -levyasemaa asentamatta ohjelmistoa?

Kyllä voit. OneTouch 4 -levyasemaa voidaan käyttää ulkoisena lisätallennuslaitteena tietojen tallentamiseen. Jos kuitenkin haluat käyttää monipuolisia apuohjelmia, kuten varmuuskopiointitoimintoa, OneTouch 4 -levyaseman sisältämä Maxtor Manager -ohjelmisto on asennettava.

7. Voiko OneTouch 4 -levyasemaa käyttää sekä Macintosh- että Windows-tietokoneissa?

Ei. Windows- ja Macintosh-tiedostojärjestelmät eivät ole yhteensopivia. Windows XP- ja Vista-käyttöjärjestelmät käyttävät NTFS-tiedostojärjestelmää, kun taas Macintosh käyttää HFS+-tiedostojärjestelmää.

Windows ei näe Macintosh-järjestelmää varten alustettua levyasemaa. Mac OS X näkee Windows-muotoisen levyaseman, mutta ei pysty kirjoittamaan tiedostoja siihen. Tämän vuoksi OneTouch 4 -levyasemaa ei voi käyttää turvallisesti molemmissa käyttöjärjestelmissä.

8. Mikä on yksinkertaisin tapa siirtää tiedostoja OneTouch 4 -levyasemaan?

Voit siirtää tiedostoja ja kansioita OneTouch 4 -levyasemaan käyttämällä Windows- tai Macintosh-järjestelmän tavallisia Kopioi- ja Liitä- tai Vedä ja pudota -toimintoja. Lisätietoja tiedostonsiirtotoiminnoista on Windowsin tai Applen ohjetiedoissa ja Knowledge Base -tietokannoissa.

9. OneTouch 4 -levyasemassa ei ole virtakytkintä. Kuinka levyasema irrotetaan tietokoneesta?

OneTouch 4 -levyasema irrotetaan tietokoneesta eri tavoin käytetyn käyttöjärjestelmän mukaan:

Windows:

- 1 Kaksoisnapsauta tehtäväpalkin ilmaisinalueessa olevaa **Poista laite turvallisesti** -kuvaketta.
- 2 Valitse OneTouch 4 -levyasema laiteluettelosta ja valitse kummassakin avautuvassa ikkunassa **Pysäytä**.
- 3 Irrota OneTouch 4 -levyasema tietokoneesta.

Macintosh:

- 1 Poista OneTouch 4 -levyasema vetämällä sitä vastaava taltio hiirellä roskakoriin.
- 2 Irrota OneTouch 4 -levyasema tietokoneesta.

Voit myös irrottaa OneTouch 4 -levyaseman, kun tietokoneen virta on katkaistu.

Huomautus: Älä koskaan irrota OneTouch 4 -levyasemaa, kun tietoja siirretään tietokoneen ja levyaseman välillä. Jos et irrota OneTouch 4 -levyasemaa oikealla tavalla, tietoja saattaa vahingoittua tai kadota.

10. Mitä teen, jos OneTouch 4 -ohjelmisto katoaa tai vahingoittuu?

OneTouch 4 -asennusohjelma ja apuohjelmat on tallennettu valmiiksi levyasemaan. Nämä tiedostot katoavat lopullisesti, jos poistat ne tai alustat levyaseman uudelleen. Seagate suosittelee, että kopioit kaikki asennustiedostot paikalliseen tietokoneeseen ennen levyaseman käyttöä.

Jos OneTouch 4 -asennusohjelma ja apuohjelmat katoavat tai vahingoittuvat, voit ladata uudet kopiot niistä Seagaten Web-sivustosta osoitteesta www.seagate.com. Löydät OneTouch 4 -tuotteen ladattavat tiedostot valitsemalla Web-sivuston **Download Center** -linkin.

Hakemisto

A

- aiempien tiedostoversioiden palauttaminen 47
- ajastetun varmuuskopioinnin käyttäminen 40
- ajastetun varmuuskopioinnin poistaminen käytöstä 40
- aloittaminen 1
 - ilmaisinalueen kuvakkeen käyttäminen 6
 - ohjelmiston asentaminen 1
- aseman testaaminen 19
- automaattisen korvaustoiminnon käyttäminen 97
- automaattisen synkronoinnin käyttäminen 94
 - automaattisen synkronoinnin poistaminen käytöstä 94
- automaattisen synkronoinnin poistaminen käytöstä 94

D

- DrivePass-salasanan vaihtaminen 61
- DrivePass-suojauksen poistaminen 56
- DrivePass-toiminnon käyttöön ottaminen 50
- DrivePass-toiminnon määrittäminen 49
 - DrivePass-salasanan vaihtaminen 61
 - DrivePass-suojauksen poistaminen 56
 - DrivePass-toiminnon käyttöön ottaminen 50
 - OneTouch-levyaseman lukituksen poistaminen 55
 - salasanan unohtaminen 68

I

- ilmaisinalueen kuvakkeen käyttäminen 6

K

- kansioden synkronoiminen 75
 - mukautetun synkronoinnin käyttäminen 77
 - synkronoinnin tilan tarkistaminen 90
 - synkronoinnin vieminen loppuun 83
 - synkronointiasetusten muokkaaminen 86
 - yksinkertaisen synkronoinnin käyttäminen 75
- kansioden varmuuskopiointi ja palauttaminen 23
 - tiedostojen palauttaminen 44
 - varmuuskopiointisuunnitelman luominen 23

L

levyasemien hallinta *9*

 aseman testaaminen *19*

 OneTouch-painikkeen mukauttaminen *10*

 virta-asetuksen säätäminen *16*

M

manuaalinen varmuuskopiointi *41*

mukautetun synkronoinnin käyttäminen *77*

mukautetun varmuuskopioinnin luominen *26*

O

ohjelmiston asentaminen *1*

OneTouch II- ja III-laitteiden käyttäjät *49*

 kansioden synkronoiminen *75*

 RAID-toiminnon käyttäminen *98*

 salasanun unohtaminen *68*

 suojausten hallinta *49*

OneTouch-levyaseman lukituksen poistaminen *55*

OneTouch-painikkeen mukauttaminen *10*

R

RAID-toiminnon käyttäminen *98*

S

suojausten hallinta *49*

 DrivePass-toiminnon määrittäminen *49*

Sync Preview (Synkronoinnin esikatselu) -ikkunan käyttäminen *96*

 automaattisen korvaustoiminnon käyttäminen *97*

synkronoinnin tilan tarkistaminen *90*

synkronoinnin vieminen loppuun *83*

synkronointiasetusten muokkaaminen *86*

synkronointiasetusten poistaminen *92*

T

tiedostojen palauttaminen *44*

 aiempien tiedostoversioiden palauttaminen *47*

 tiedoston viimeisimmän version palauttaminen *48*

tiedoston viimeisimmän version palauttaminen *48*

U

usein esitettyjä kysymyksiä *103*

V

varmuuskopiointiasetusten hallinta *33*

ajastetun varmuuskopioinnin käyttäminen *40*

manuaalinen varmuuskopiointi *41*

varmuuskopiointiasetusten muokkaaminen *33*

varmuuskopiointilokin tarkasteleminen *43*

varmuuskopiointisuunnitelman poistaminen *38*

varmuuskopiointiasetusten muokkaaminen *33*

varmuuskopiointilokin tarkasteleminen *43*

varmuuskopiointisuunnitelman luominen *23*

mukautetun varmuuskopioinnin luominen *26*

yksinkertaisen varmuuskopioinnin käyttäminen *23*

varmuuskopiointisuunnitelman poistaminen *38*

virta-asetuksen säätäminen *16*

Y

yksinkertaisen synkronoinnin käyttäminen *75*

yksinkertaisen varmuuskopioinnin käyttäminen *23*