

**Maxtor®**

# OneTouch™ 4

Guide de l'utilisateur pour Macintosh

# Table des matières

<b>Mise en route</b>	1
Utilisation de l'outil de formatage	1
Préparation manuelle du logiciel	4
Installation du logiciel	10
<b>Gestion de vos disques</b>	16
Personnalisation du bouton OneTouch	17
Exécution de diagnostics	19
<b>Sauvegarde et restauration de dossiers</b>	21
Création de plans de sauvegarde	21
Utilisation d'une sauvegarde simple	21
Création d'un plan de sauvegarde personnalisé	25
Gestion des plans de sauvegarde	34
Modification des paramètres de sauvegarde	34
Suppression de plans de sauvegarde	38
Sauvegarde manuelle	39
Restauration de fichiers	40
<b>Utilisateurs de disques OneTouch II et III</b>	43
Gestion de la sécurité	43
Utilisation de DrivePass	43
Activation de DrivePass	43
Déverrouillage de votre disque OneTouch	46
Suppression de DrivePass	52
Modification du mot de passe DrivePass	55
En cas d'oubli de votre mot de passe...	57

Synchronisation de dossiers .....	63
Utilisation de la synchronisation préconfigurée .....	64
Utilisation de la synchronisation personnalisée .....	65
Fin de la synchronisation .....	68
Suppression de dossiers de la synchronisation .....	69
Vérification de l'état de la synchronisation .....	70
Synchronisation manuelle .....	70
Utilisation de la fenêtre Synchronisation de Maxtor .....	71
Utilisation du remplacement automatique .....	73
Utilisation de la fonction RAID .....	73
<b>Forum aux questions</b> .....	80
<b>Index</b> .....	i

# Mise en route

Le disque Maxtor OneTouch 4 présente les caractéristiques suivantes :

- Sauvegarde et restauration pour protéger vos données.
- Bouton OneTouch personnalisé pour l'ouverture rapide d'un programme fréquemment utilisé.

Si vous utilisez OneTouch II ou III, vous avez également accès aux fonctions disponibles sur ce disque :

- Synchronisation pour synchroniser un ou plusieurs dossiers entre deux ordinateurs ou plus.
- Paramètres de sécurité pour protéger votre disque par un mot de passe.

Le logiciel Maxtor OneTouch est chargé sur votre disque OneTouch. Le logiciel étant configuré pour Windows, il doit être préparé en vue de son installation sur votre Macintosh.

## Utilisation de l'outil de formatage

L'outil de formatage Mac OneTouch 4 prépare automatiquement le logiciel Maxtor Manager en vue de son installation sur votre Macintosh.

Pour utiliser l'outil de formatage Mac OneTouch 4 :

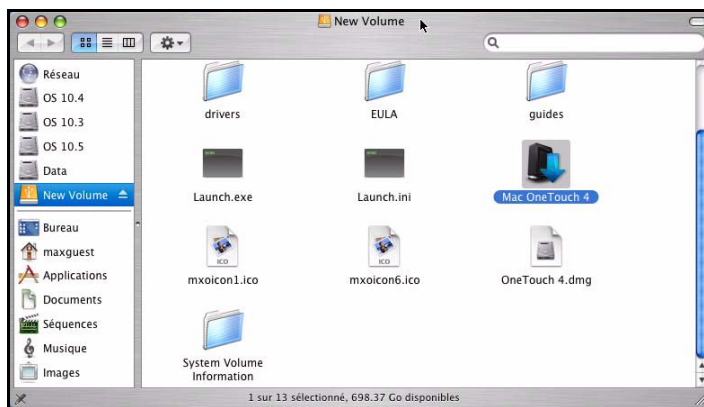
**Étape 1 :** Connectez le disque OneTouch 4 à votre ordinateur.

Une icône **New Volume** (Nouveau volume) apparaît sur votre bureau :



**Étape 2 :** Cliquez deux fois sur l'icône **Nouveau volume**.

La fenêtre **Nouveau volume** du Finder s'ouvre :

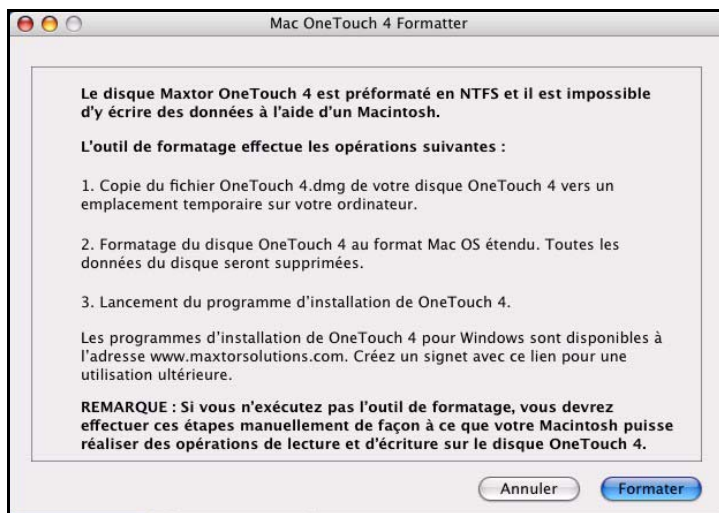


**Illustration 1 : Nouveau volume**

Cette fenêtre contient l'outil de formatage **Mac OneTouch 4**.

**Étape 3 :** Cliquez deux fois sur l'icône **Mac OneTouch 4 Plus**.

La fenêtre **Mac OneTouch 4 Formater** s'ouvre :

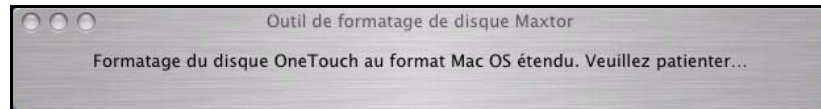


**Illustration 2 : Mac OneTouch 4 Formater**

**Étape 4 :** Après avoir pris connaissance du rôle de l'outil de formatage, cliquez sur **Formater** pour formater votre disque OneTouch 4 Plus pour un Macintosh.

La suite de la préparation du logiciel se fait automatiquement. Voici ce qui se produit :

- Le disque Nouveau volume est démonté et reformaté :



**Illustration 3 : Formatage en cours**

- À l'issue du formatage, l'icône OneTouch est actualisée afin d'afficher le nom du disque :



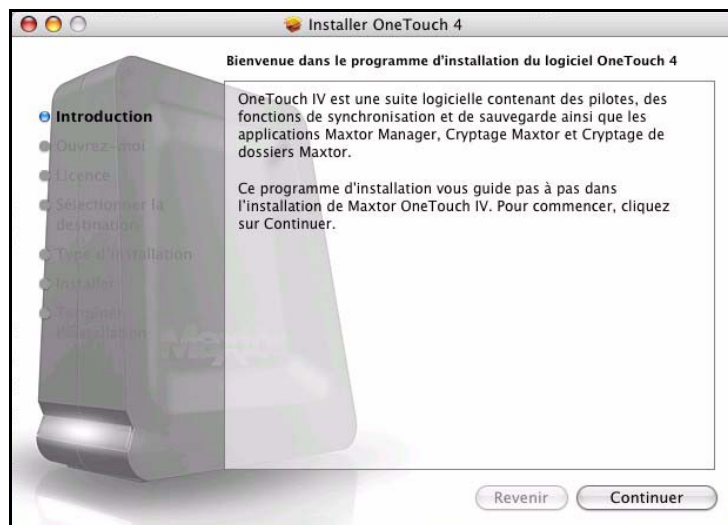
- Le fichier **OneTouch 4.dmg** apparaît sur votre bureau :



- Le fichier **dmg** crée automatiquement un programme d'installation **OneTouch 4** :



- La fenêtre de **bienvenue** du programme d'installation de OneTouch 4 s'ouvre.



**Illustration 4 : Bienvenue**

## Préparation manuelle du logiciel

Si vous ne souhaitez pas utiliser l'outil de formatage, vous devez préparer manuellement le logiciel Maxtor Manager afin de l'installer sur votre Macintosh.

Pour préparer manuellement le logiciel :

**Étape 1 :** Connectez le disque OneTouch 4 à votre ordinateur.

Une icône **New Volume** (Nouveau volume) apparaît sur votre bureau :



**Étape 2 :** Cliquez deux fois sur l'icône **Nouveau volume**.

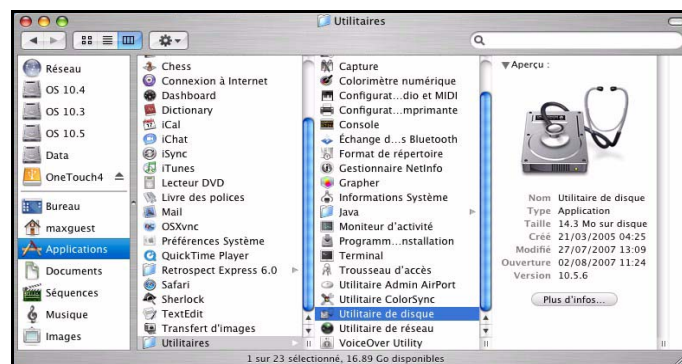
La fenêtre **Nouveau volume** du Finder s'ouvre :



**Illustration 5 :** Nouveau volume

**Étape 3 :** Faites glisser le fichier **Maxtor Manager.dmg** vers votre bureau.

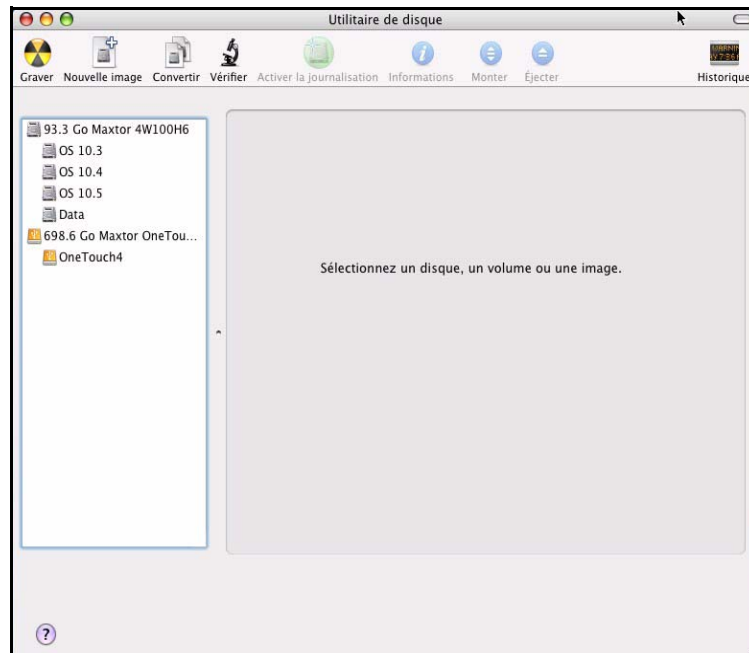
**Étape 4 :** Sélectionnez **Applications > Utilitaires > Utilitaire de disque** :



**Illustration 6 :** Utilitaire de disque

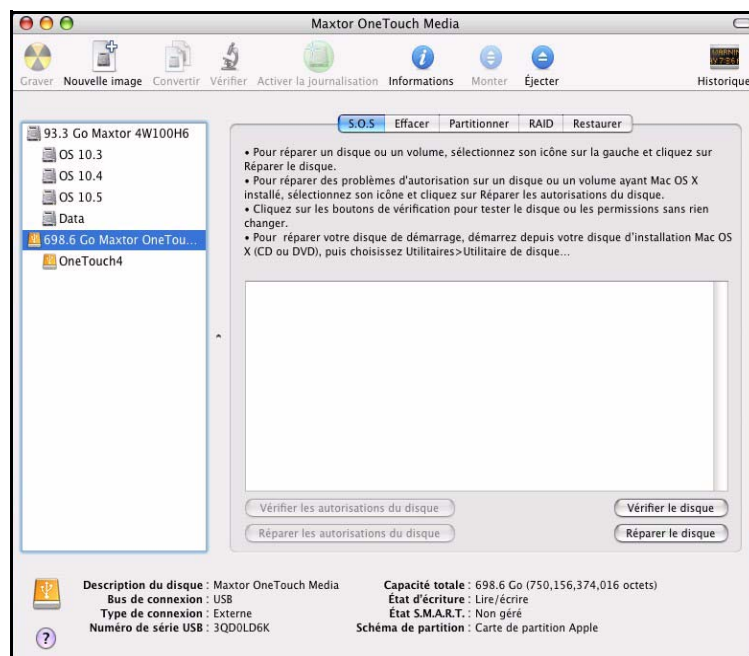


La fenêtre **Utilitaire de disque** s'ouvre :



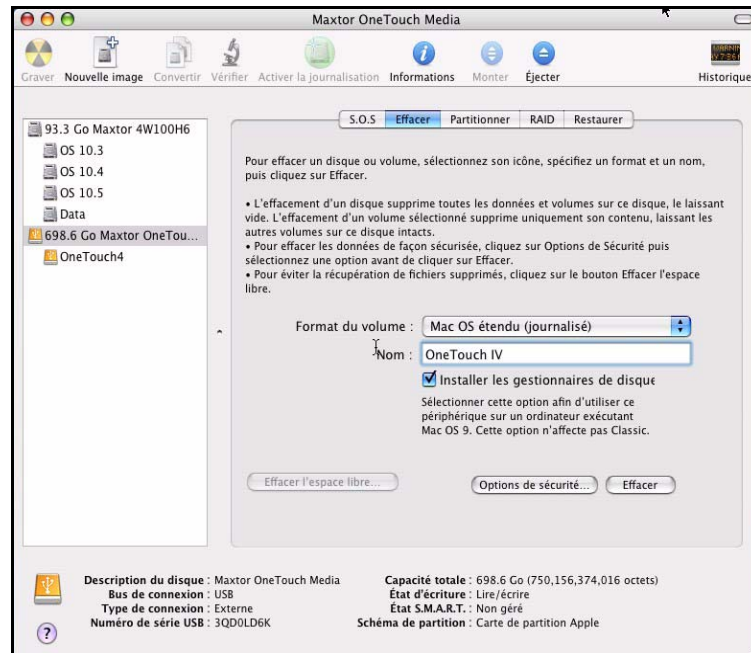
**Illustration 7 : Utilitaire de disque – Effacement**

**Étape 5 :** Sélectionnez **OneTouch 4** dans la liste :



**Illustration 8 : Utilitaire de disque – Effacement**

**Étape 6 :** Cliquez sur l'onglet **Effacer** :



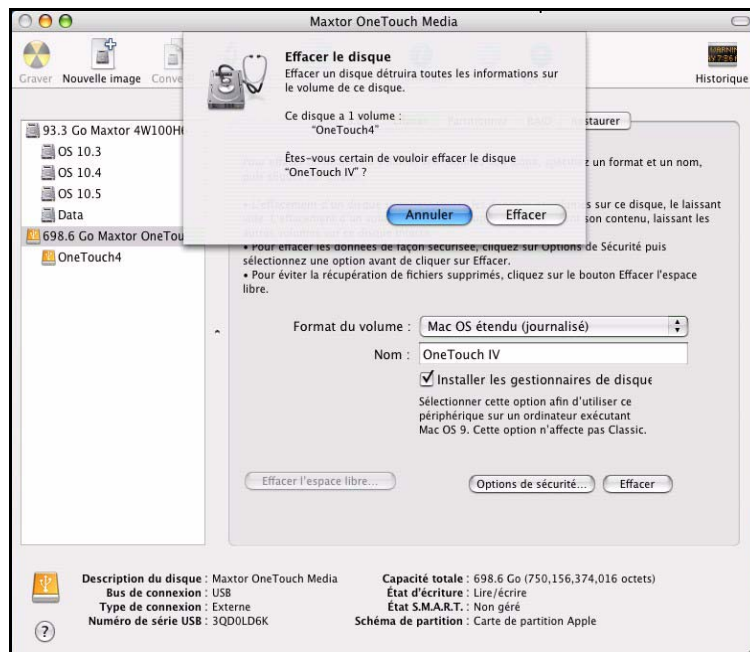
**Illustration 9 : Utilitaire de disque – Effacement**

**Étape 7 :** Entrez les informations suivantes :

- Dans le champ **Format du volume**, sélectionnez **Mac OS Étendu...**  
Toutes les options **Mac OS Étendu** fonctionnent.
- Dans la zone **Nom**, saisissez le nom à attribuer à votre disque OneTouch 4.
- Désélectionnez **Installer les gestionnaires de disque**.

**Étape 8 :** Cliquez sur **Effacer**.

Une fenêtre d'avertissement de l'**effacement de disque** s'affiche :



**Illustration 10 :** Avertissement d'effacement de disque

**Étape 9 :** Cliquez sur **Effacer** dans la fenêtre d'avertissement.

Votre disque OneTouch 4 est démonté, puis remonté avec le nom indiqué.

**Étape 10 :** Fermez l'utilitaire de disque.

Le fichier dmg que vous avez fait glisser vers votre bureau crée automatiquement un volume monté **OneTouch 4** :



**Étape 11 :** Cliquez deux fois sur l'icône **OneTouch 4**.

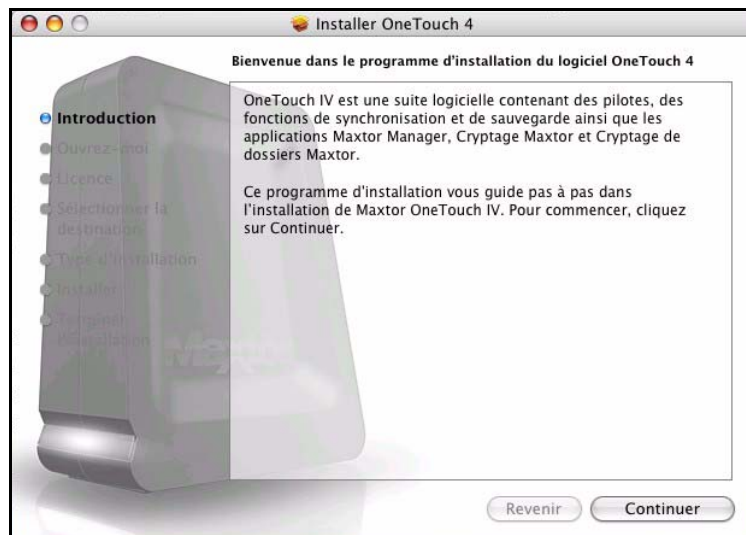
La fenêtre **OneTouch 4** du Finder s'ouvre :



**Illustration 11 : OneTouch 4**

**Étape 12 :** Cliquez sur l'icône **OneTouch 4**.

La fenêtre de **bienvenue** du programme d'installation de OneTouch 4 s'ouvre.



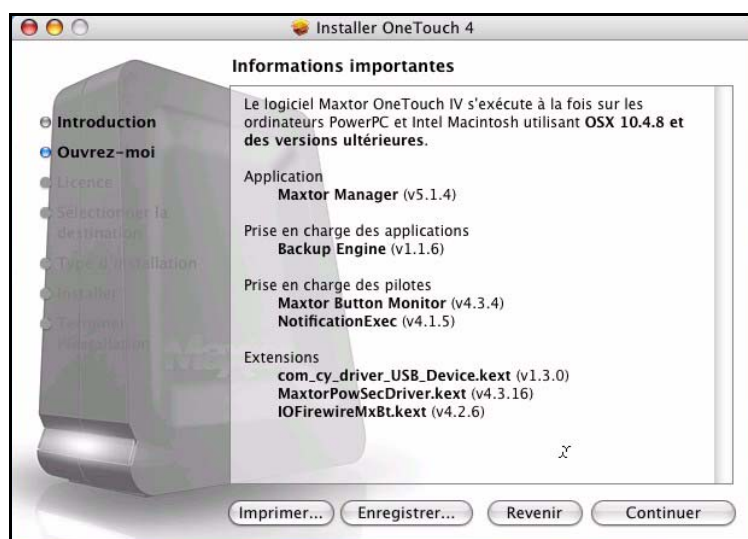
**Illustration 12 : Bienvenue**

# Installation du logiciel

Pour installer le logiciel OneTouch :

**Étape 1 :** Dans la fenêtre de **bienvenue**, cliquez sur **Continuer**.

La fenêtre **Ouvrez-moi** s'ouvre :



**Illustration 13 :** Lisez-moi

**Étape 2 :** Lorsque vous avez lu les informations, cliquez sur **Continuer**.

La fenêtre **Contrat de licence** s'ouvre :



**Illustration 14 :** Contrat de licence du logiciel

**Étape 3 :** Cliquez sur **Continuer**.

Dans l'écran suivant, vous devez accepter les conditions pour poursuivre l'installation :



**Illustration 15 :** Fenêtre de contrat de licence

**Étape 4 :** Cliquez sur **Accepter** pour continuer l'installation.

La fenêtre **Sélectionner une destination** s'affiche.

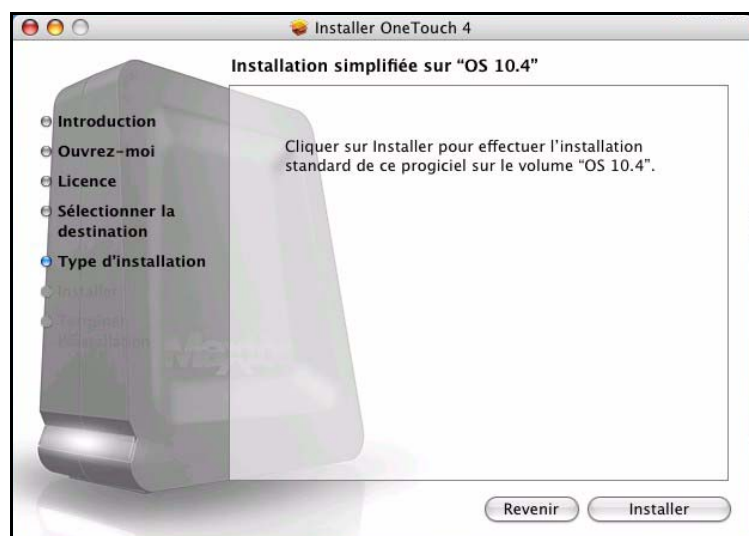


**Illustration 16 :** Sélection d'une destination

**Étape 5 :** Si elle n'est pas déjà sélectionnée, sélectionnez le disque dur de votre Macintosh et cliquez sur **Continuer**.

**Remarque :** Le logiciel OneTouch 4 peut uniquement être installé sur le volume de démarrage.

La fenêtre **Type d'installation** s'ouvre :



**Illustration 17 :** Type d'installation

**Étape 6 :** Cliquez sur **Installer**.

Un message vous informe que vous devez redémarrer votre ordinateur :



**Illustration 18 :** Message de redémarrage

**Étape 7 :** Cliquez sur **Poursuivre l'installation**.

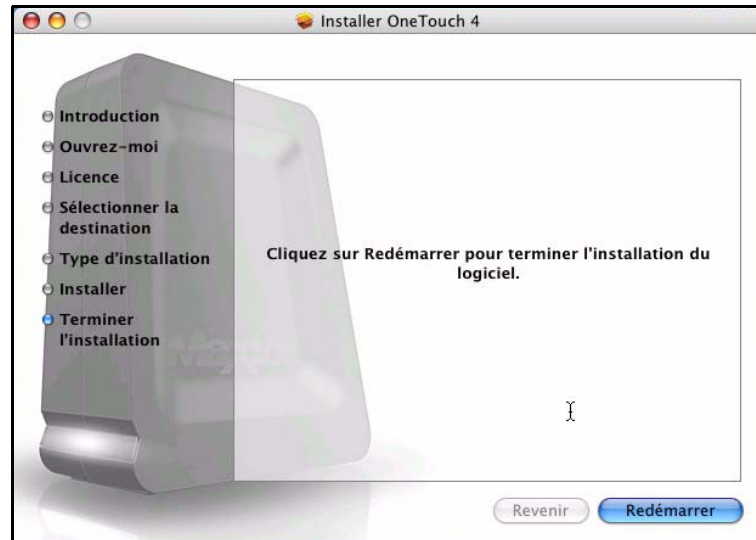
Une fenêtre de progression vous tient informé de l'avancement de l'installation :



**Illustration 19 :** Installation de OneTouch 4



Une fois l'installation terminée, la fenêtre de **redémarrage** s'ouvre :

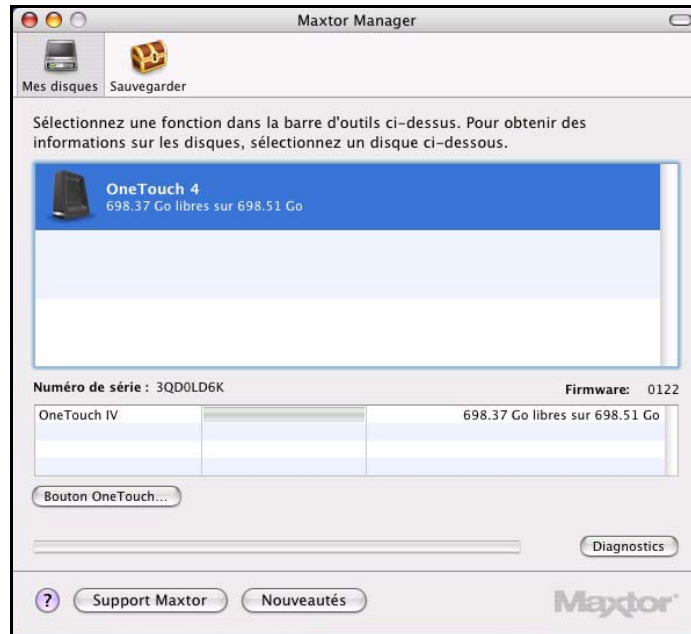


**Illustration 20 : Redémarrage**

**Étape 8 :** Cliquez sur **Redémarrer** pour redémarrer votre ordinateur et terminer l'installation.  
Lorsque votre ordinateur a redémarré, une icône Maxtor Manager apparaît sur votre bureau :



**Étape 9 :** Cliquez deux fois sur l'icône Maxtor Manager pour ouvrir l'application :

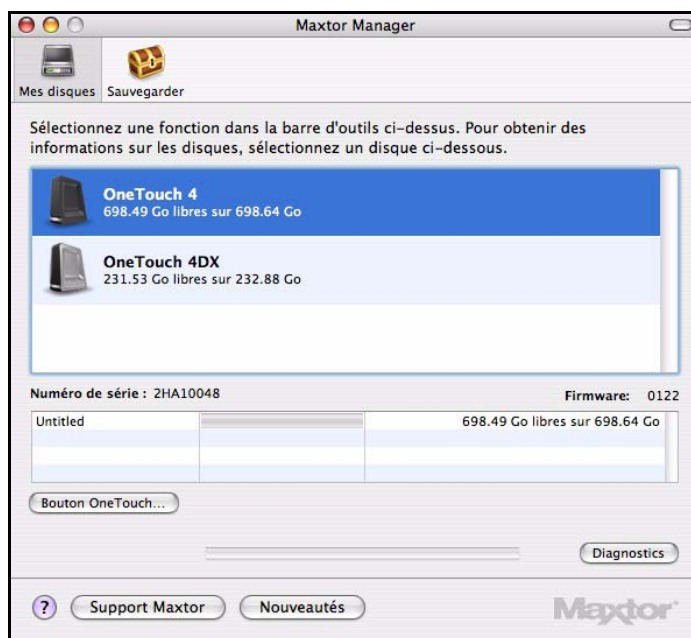


**Illustration 21 : Application Maxtor Manager**

Votre disque Maxtor OneTouch 4 est prêt à être utilisé.

# Gestion de vos disques

La fenêtre **Mes disques** constitue un point central depuis lequel vous pouvez gérer vos périphériques Maxtor OneTouch™. Elle affiche tous les périphériques Maxtor connectés à votre ordinateur :



**Illustration 1 : Mes disques**

La barre d'outils figurant en haut de la fenêtre vous permet d'accéder aux fonctions de votre disque et de gérer les utilitaires de disque.

**Remarque :** Les disques externes sont automatiquement détectés et répertoriés dans la fenêtre **Mes disques**. Le logiciel Maxtor Manager peut mettre quelques secondes à détecter votre périphérique. Si votre périphérique n'apparaît pas dans la liste, vérifiez qu'il est correctement connecté et sous tension.

# Personnalisation du bouton OneTouch

Vous pouvez personnaliser le bouton OneTouch, situé à l'avant de votre disque, de façon à ce que ce dernier effectue automatiquement l'action de votre choix lorsque vous cliquez dessus.

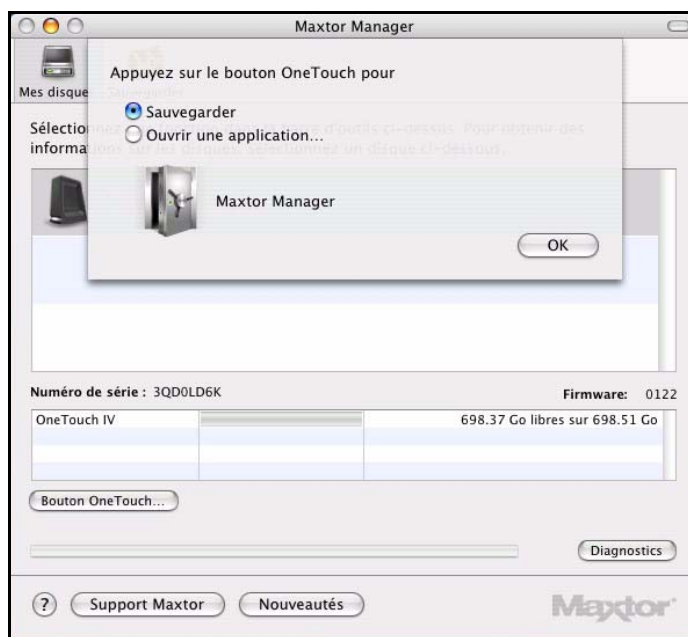
Vous pouvez définir le bouton OneTouch de façon à ce qu'il :

- sauvegarde immédiatement les dossiers ;
- ouvre l'application de votre choix.

Pour personnaliser le bouton OneTouch :

**Étape 1 :** Dans la fenêtre **Mes disques**, cliquez sur **Bouton OneTouch**.

Une boîte de dialogue s'ouvre :



**Illustration 2 : Personnalisation du bouton OneTouch**

**Étape 2 :** Sélectionnez **Sauvegarder** pour associer cette action au bouton OneTouch.

— OU —

Sélectionnez **Ouvrir une application** pour choisir l'application à ouvrir lorsque vous appuyez sur le bouton OneTouch.

Une fenêtre **Ouvrir** apparaît :



**Illustration 3 : Menu Applications**

**Étape 3 :** Sélectionnez l'application à associer au bouton OneTouch et cliquez sur **Ouvrir**.

L'application choisie apparaît maintenant dans la fenêtre :



**Illustration 4 : Personnalisation du bouton OneTouch – Application sélectionnée**

**Étape 4 :** Cliquez sur **OK**.

Vous pouvez à présent ouvrir l'application sélectionnée en appuyant sur le bouton OneTouch.

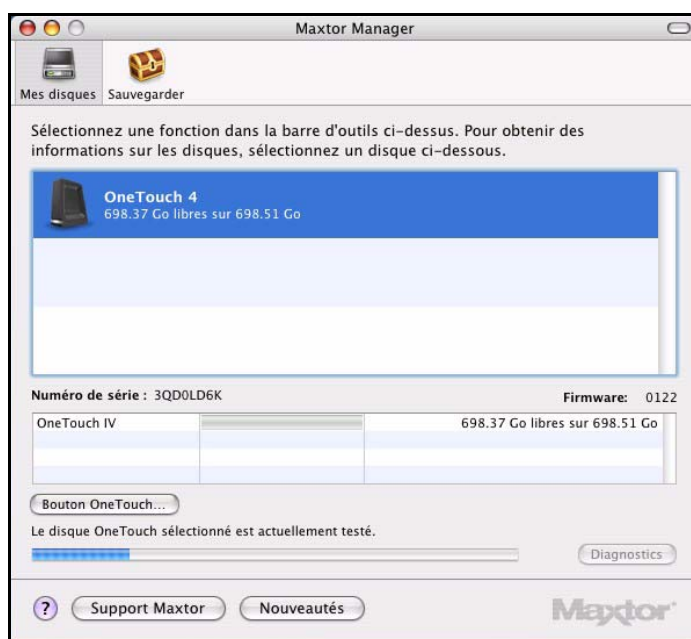
## Exécution de diagnostics

Utilisez les diagnostics pour vérifier l'état de vos disques OneTouch. L'utilitaire de diagnostics effectue les tests sans affecter les données de votre disque.

Pour exécuter des diagnostics :

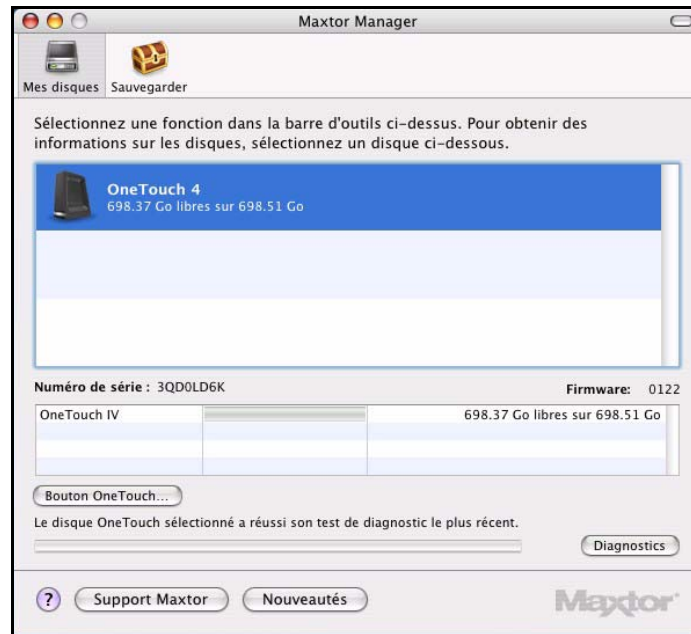
- Dans la fenêtre **Mes disques**, cliquez sur **Diagnostics**.

Une barre de progression indique l'avancement du diagnostic :



**Illustration 5 : Diagnostics en cours**

À l'issue du test, les résultats s'affichent dans la fenêtre **Mes disques** :



**Illustration 6 : Diagnostics terminés**

Le disque illustré ci-dessus fonctionne normalement. Si une erreur est détectée pendant le test, le numéro de série du périphérique défectueux s'affiche ainsi que des instructions pour contacter Seagate à des fins d'assistance et de réparation.

# Sauvegarde et restauration de dossiers

La fonction de sauvegarde de Maxtor OneTouch vous permet d'effectuer les opérations suivantes :

- Créer et gérer plusieurs plans de sauvegarde
- Planifier la sauvegarde des dossiers sélectionnés
- Modifier les paramètres de sauvegarde
- Lancer une sauvegarde immédiate
- Restaurer des fichiers sauvegardés

Après la sauvegarde initiale, le logiciel OneTouch sauvegarde les fichiers modifiés dans des dossiers sauvegardés selon la planification définie ou lorsque vous cliquez sur **Sauvegarder maintenant** dans la fenêtre **Sauvegarde**.

Vous pouvez créer un plan unique afin de sauvegarder l'ensemble de vos dossiers ou plusieurs plans pour des ensembles de dossiers différents.

Vous avez le choix entre deux types de plans de sauvegarde :

- **Sauvegarde simple** : Préconfigurée de façon à sauvegarder votre dossier personnel tous les jours à 22 h 00.  
— OU —
- **Personnaliser la sauvegarde** : Vous sélectionnez les dossiers à sauvegarder, et définissez la destination et la planification de la sauvegarde.

## Création de plans de sauvegarde

### Utilisation d'une sauvegarde simple

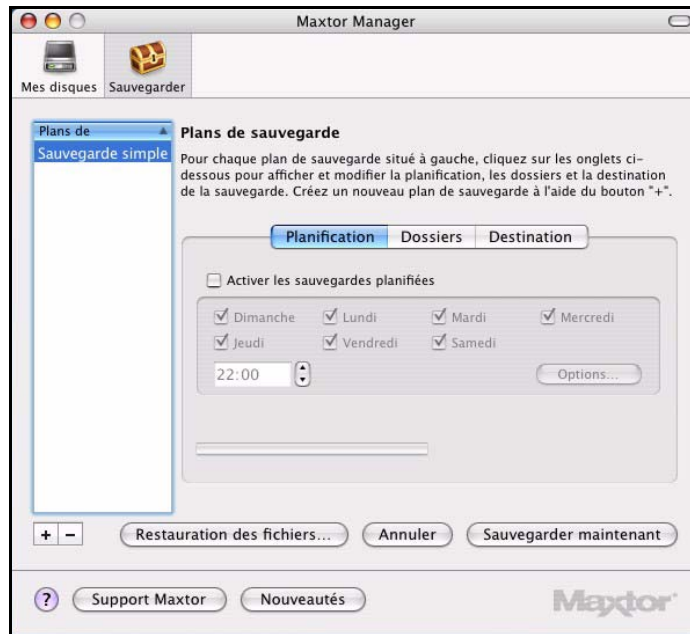
Utilisez la sauvegarde simple pour sauvegarder votre dossier personnel tous les jours à 22 h 00.

Pour utiliser la sauvegarde simple :

**Étape 1** : Cliquez sur **Sauvegarde** dans la barre d'outils.



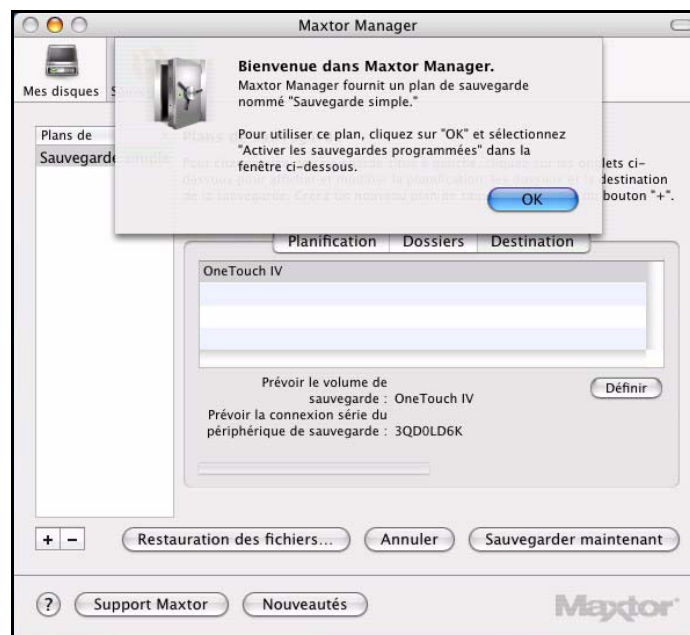
La fenêtre **Plans de sauvegarde** s'affiche :



*Illustration 1 : Planification de la sauvegarde*

**Sauvegarde simple** apparaît dans la liste **Plans de sauvegarde**.

Si vous ouvrez la fenêtre **Plans de sauvegarde** pour la première fois, une description de la sauvegarde simple s'affiche :



*Illustration 2 : Écran de bienvenue de la sauvegarde simple*

**Étape 2 :** Cliquez sur **OK**.

**Étape 3 :** Sélectionnez **Activer les sauvegardes planifiées**.

La sauvegarde est prévue tous les jours à 22 h 00.



**Illustration 3 :** Planification d'une sauvegarde simple

**Étape 4 :** Pour renommer un plan de sauvegarde simple, cliquez deux fois sur **Sauvegarde simple** dans le volet **Plans de sauvegarde** afin de pouvoir entrer un nom.

**Étape 5 :** Sélectionnez **Sauvegarde simple** ou le nom que vous lui avez attribué et cliquez sur **Sauvegarder maintenant**.

Une barre de progression apparaît sous l'onglet **Planification** pour vous informer de l'avancement de la sauvegarde :



**Illustration 4 :** Progression de la sauvegarde simple

Une fois la sauvegarde terminée, la date, l'heure et le nombre de fichiers de la sauvegarde s'affichent :



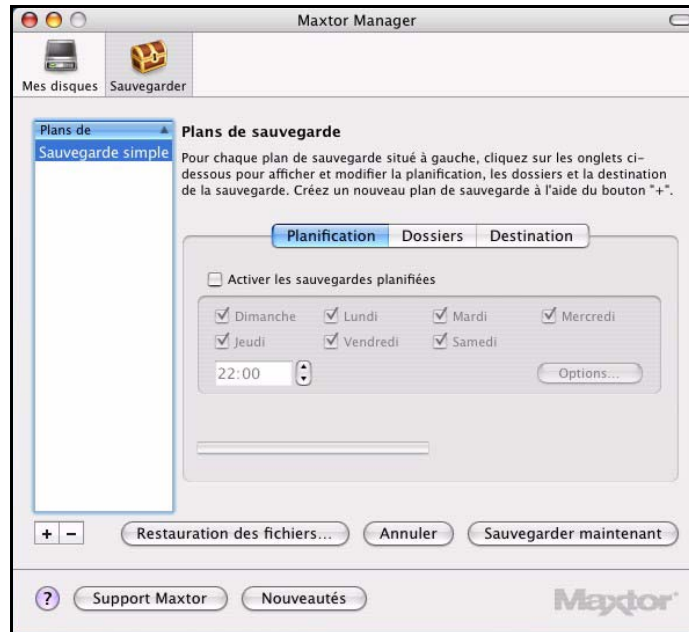
**Illustration 5 : Sauvegarde simple terminée**

## Création d'un plan de sauvegarde personnalisé

Pour sélectionner des dossiers spécifiques à sauvegarder, et définir la destination et la planification d'une sauvegarde :

**Étape 1 :** Cliquez sur **Sauvegarder** dans la barre d'outils.

La fenêtre de l'onglet **Planification** sous **Plans de sauvegarde** s'affiche :



**Illustration 6 : Plans de sauvegarde**

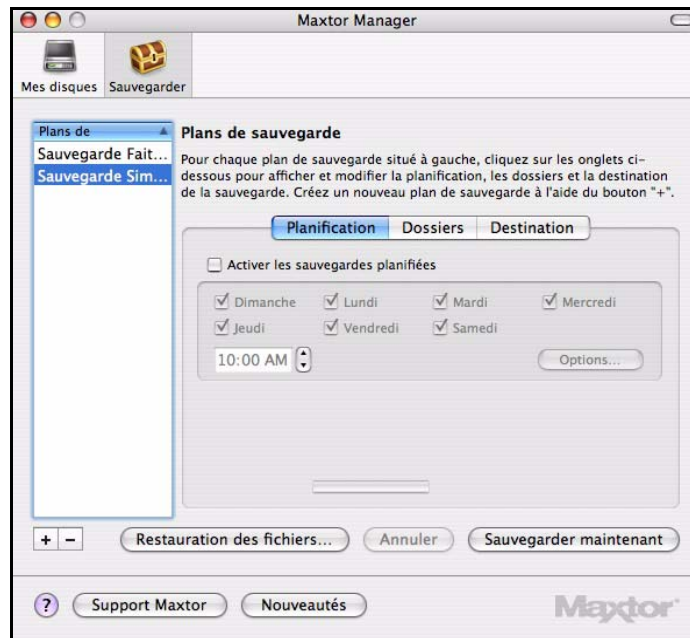
**Étape 2 :** Cliquez sur le signe plus (+) situé sous la liste **Plans de sauvegarde** pour ajouter une sauvegarde personnalisée.

**Sauvegarde sans titre** apparaît dans la liste **Plans de sauvegarde**.



**Illustration 7 : Plan de sauvegarde personnalisé**

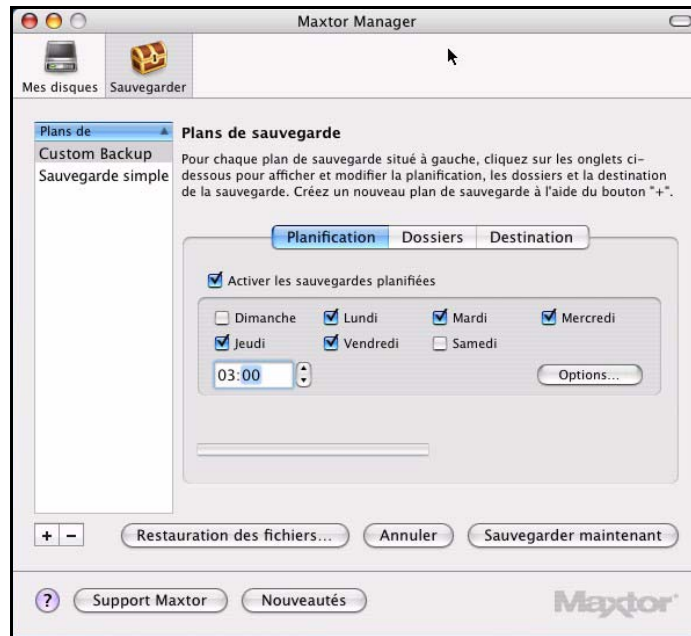
**Étape 3 :** Pour attribuer un nom à ce plan de sauvegarde, cliquez deux fois sur **sauvegarde sans titre** de façon à pouvoir saisir un nom :



**Illustration 8 :** Attribution d'un nom au plan de sauvegarde personnalisé

**Étape 4 :** Sélectionnez **sauvegarde sans titre** ou le nom que vous lui avez donné (**Sauvegarde personnalisée** dans l'illustration ci-dessus) et sélectionnez **Activer les sauvegardes planifiées** dans l'onglet **Planification**.

L'onglet **Planification** devient actif :



**Illustration 9 : Planification d'un plan de sauvegarde**

**Étape 5 :** Sélectionnez les jours et l'heure de la sauvegarde et cliquez sur **Options**.

**Étape 6 :** La boîte de dialogue des options de démarrage et d'arrêt s'affiche :



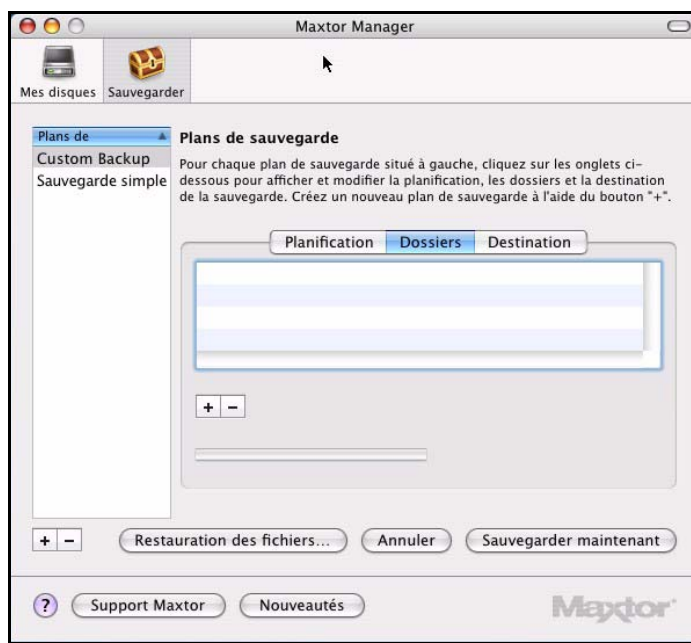
**Illustration 10 :** Options de planification de la sauvegarde

**Étape 7 :** Définissez les options de démarrage et d'arrêt en fonction de la planification de votre sauvegarde et cliquez sur **OK**.



**Étape 8 :** Cliquez sur **Dossiers** dans la fenêtre **Plans de sauvegarde**.

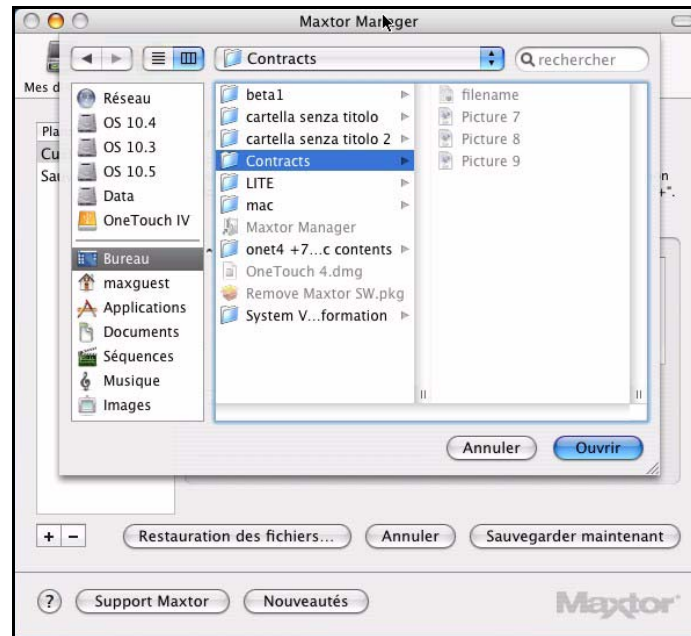
La fenêtre de l'onglet **Dossiers** sous **Plans sauvegarde** s'affiche :



**Illustration 11 :** Options de dossier de sauvegarde

**Étape 9 :** Cliquez sur le signe plus (+) sous la fenêtre de l'onglet **Dossiers** pour rechercher un dossier à sauvegarder.

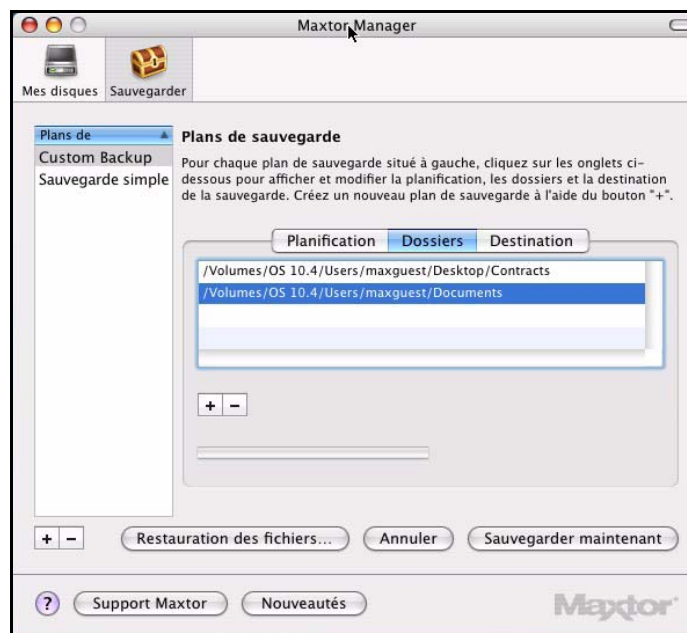
Une fenêtre s'ouvre :



**Illustration 12 :** Écran Maxtor Manager

**Étape 10 :** Sélectionnez un dossier pour la sauvegarde et cliquez sur **Ouvrir**.

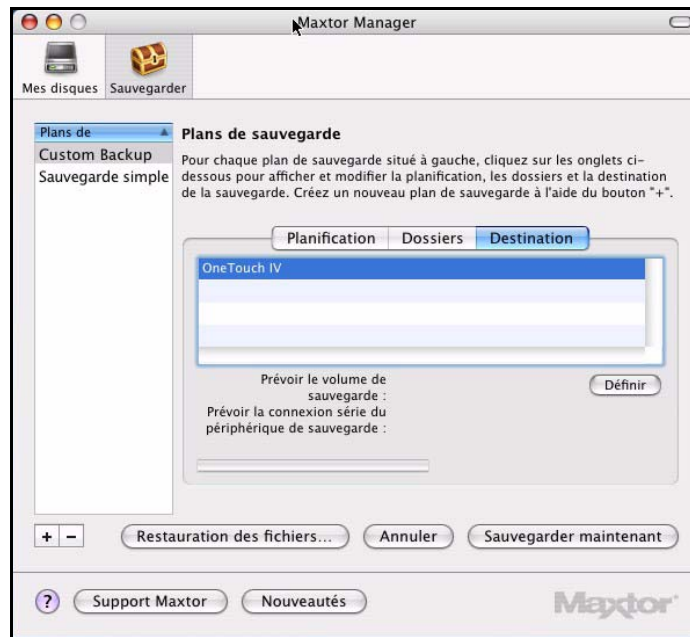
La fenêtre de l'onglet **Dossiers** affiche à présent le chemin du dossier sélectionné :



**Illustration 13 :** Chemin du dossier de sauvegarde

**Étape 11 :** Cliquez sur **Destination** dans la fenêtre **Plans de sauvegarde**.

La fenêtre de l'onglet **Destination** sous **Plans de sauvegarde** s'affiche :



**Illustration 14 :** Destination des plans de sauvegarde

Les disques actuellement connectés à votre ordinateur sont répertoriés.

**Étape 12 :** Sélectionnez le disque de destination de votre sauvegarde et cliquez sur **Définir**.

Le nom et le numéro de série du disque sélectionné apparaissent :



**Illustration 15 :** Destination sélectionnée pour les plans de sauvegarde

# Gestion des plans de sauvegarde

## Modification des paramètres de sauvegarde

Pour modifier les paramètres d'un plan de sauvegarde :

**Étape 1 :** Cliquez sur **Sauvegarde** dans la barre d'outils.

La fenêtre **Plans de sauvegarde** affiche les noms et la planification des plans de sauvegarde actuels :



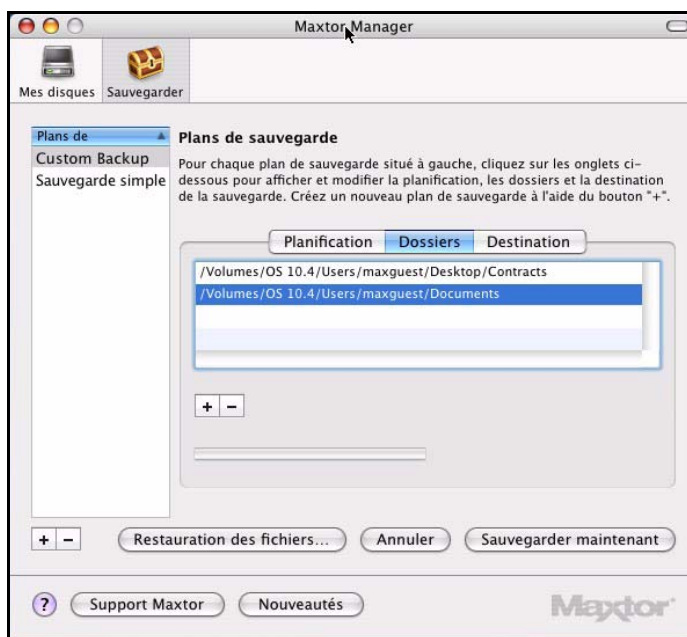
**Illustration 16 :** Planification d'un plan de sauvegarde

**Étape 2 :** Dans la liste **Plans de sauvegarde**, sélectionnez le plan de sauvegarde à modifier.

- Pour modifier le nom de ce plan de sauvegarde, cliquez deux fois sur son nom dans la liste **Plans de sauvegarde** de façon à pouvoir lui attribuer un nouveau nom :
- Pour modifier la planification, sélectionnez ou désélectionnez les jours de sauvegarde et modifiez l'heure de sauvegarde.
- Pour modifier les options de démarrage et d'arrêt, cliquez sur **Options**, apportez les modifications souhaitées et cliquez sur **OK**.

**Étape 3 :** Cliquez sur **Dossiers** dans la fenêtre **Plans de sauvegarde**.

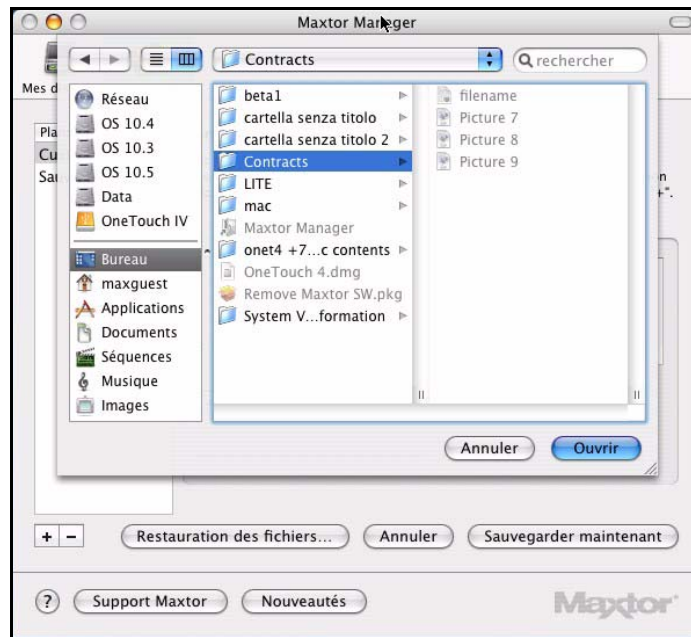
La fenêtre de l'onglet **Dossiers** affiche à présent le chemin du dossier sélectionné :



**Illustration 17 :** Chemin du dossier de sauvegarde

**Étape 4 :** Sélectionnez le chemin et cliquez sur le signe plus (+) sous la liste **Dossiers**.

Une fenêtre s'ouvre en affichant le dossier sélectionné :



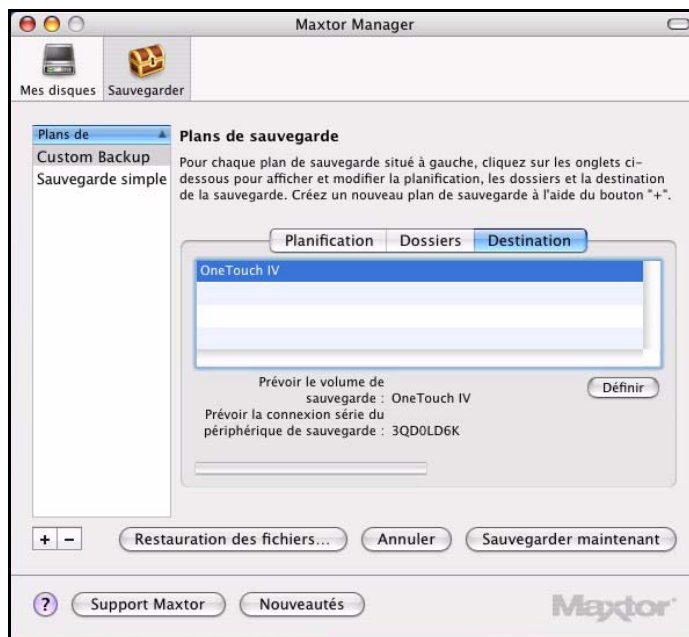
**Illustration 18 :** Sélection du dossier de sauvegarde

**Étape 5 :** Sélectionnez un autre dossier pour la sauvegarde et cliquez sur **Ouvrir**.

La fenêtre de l'onglet **Dossiers** affiche à présent le chemin du dossier sélectionné.

**Étape 6 :** Cliquez sur **Destination** dans la fenêtre **Plans de sauvegarde**.

La fenêtre de l'onglet **Destination** sous **Plans de sauvegarde** affiche la destination de sauvegarde actuelle :



**Illustration 19 :** Destination des plans de sauvegarde

Les disques actuellement connectés à votre ordinateur sont répertoriés.

**Étape 7 :** Si vous le souhaitez, sélectionnez un autre disque de destination pour votre sauvegarde et cliquez sur **Définir**.

Le nom et le numéro de série du disque sélectionné apparaissent.



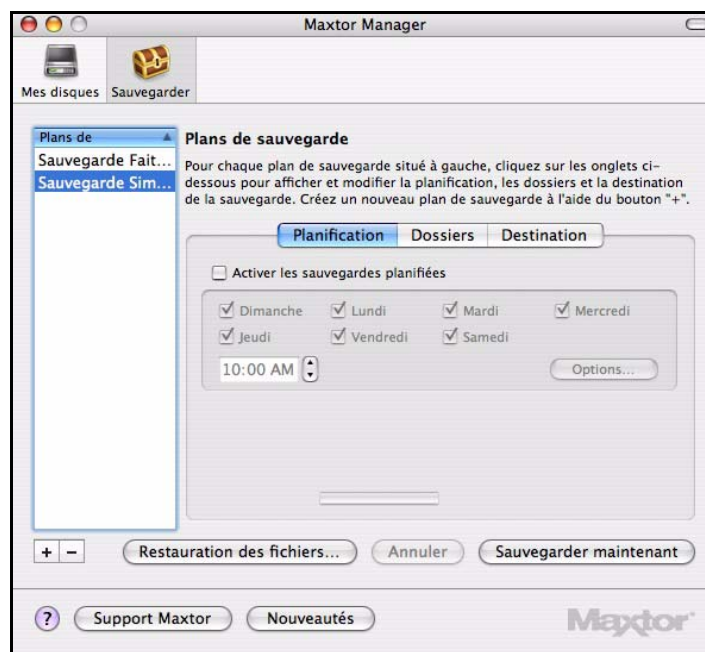
# Suppression de plans de sauvegarde

Vous pouvez supprimer un plan de sauvegarde pour tout disque OneTouch connecté à votre ordinateur.

Pour supprimer un plan de sauvegarde :

**Étape 1 :** Cliquez sur **Sauvegarder** dans la barre d'outils.

La fenêtre **Plans de sauvegarde** affiche vos plans de sauvegarde actuels :



**Illustration 20 :** Plans de sauvegarde

**Étape 2 :** Sélectionnez le plan de sauvegarde à supprimer dans la fenêtre **Plans de sauvegarde**.

**Étape 3 :** Cliquez sur le signe moins (–).

Le plan de sauvegarde est supprimé de la liste **Plans de sauvegarde**.

# Sauvegarde manuelle

Pour lancer manuellement une sauvegarde immédiate des dossiers sélectionnés :

**Étape 1 :** Cliquez sur **Sauvegarder** dans la barre d'outils.

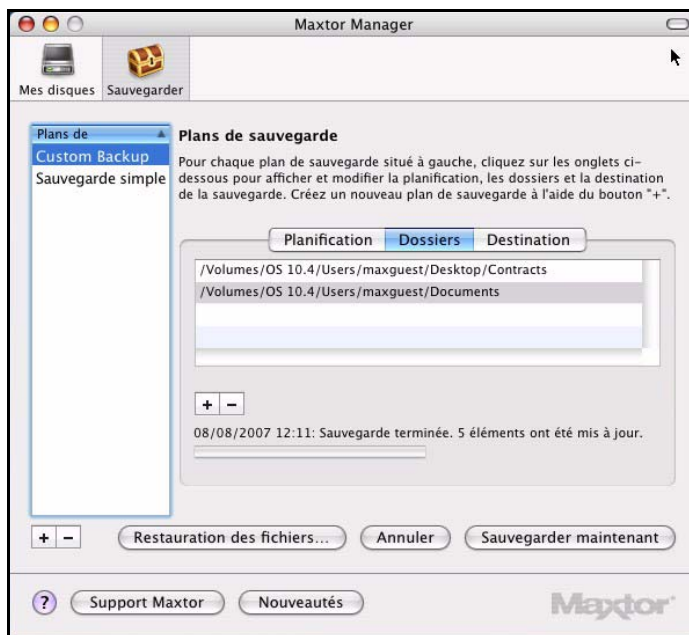
La fenêtre **Plans de sauvegarde** s'affiche :



**Illustration 21 :** Plans de sauvegarde

**Étape 2 :** Cliquez sur **Sauvegarder maintenant**.

La barre de progression située sous la fenêtre de l'onglet **Planification** indique qu'une sauvegarde est en cours. Une fois la sauvegarde terminée, la date et l'heure de la sauvegarde s'affichent :



**Illustration 22 :** Sauvegarde terminée

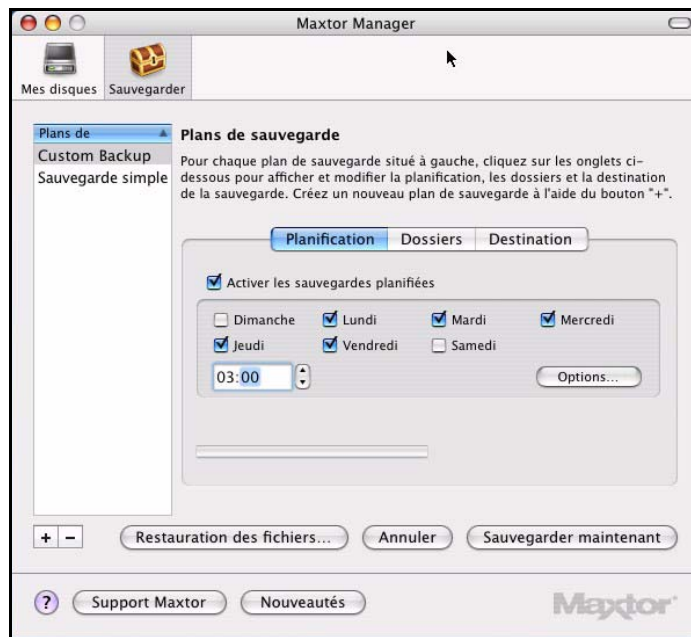
## Restauration de fichiers

Lorsque vous sauvegardez des fichiers stockés dans les dossiers sélectionnés, le Gestionnaire OneTouch sauvegarde les dix (10) versions précédentes, ou par historique, de chaque fichier révisé enregistré sur votre disque OneTouch. Vous pouvez restaurer soit la version par historique d'un fichier sauvegardé en fonction de sa date de sauvegarde, soit la version la plus récente d'un fichier sauvegardé.

Pour restaurer des fichiers :

**Étape 1 :** Cliquez sur **Sauvegarder** dans la barre d'outils.

La fenêtre **Plans de sauvegarde** s'affiche :

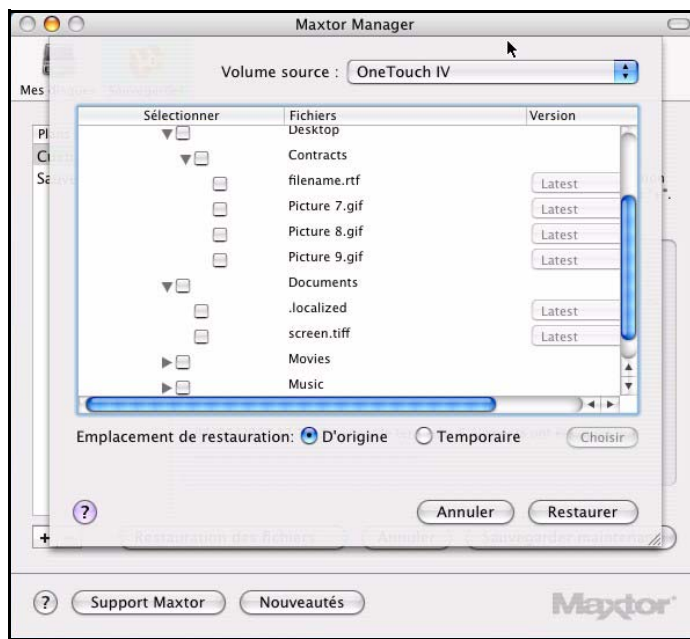


**Illustration 23 :** Plans de sauvegarde

**Étape 2 :** Sélectionnez un plan de sauvegarde dans la liste **Plans de sauvegarde**.

**Étape 3 :** Cliquez sur **Restaurer les fichiers**.

La boîte de dialogue contenant les options de **restauration** s'affiche :



**Illustration 24 :** Options de restauration

Le contenu du dossier sauvegardé s'affiche.

**Étape 4 :** Sélectionnez les fichiers et, le cas échéant, les versions de fichier à restaurer.

**Étape 5 :** Choisissez un emplacement où restaurer les fichiers :

- (a) Sélectionnez **D'origine** pour restaurer les fichiers à leur emplacement d'origine sur votre ordinateur.
- (b) Sélectionnez **Temporaire** pour restaurer les fichiers vers un dossier temporaire **Restauration Maxtor**.
- (c) Cliquez sur **Choisir** pour rechercher et sélectionner un autre emplacement sur votre ordinateur.

**Étape 6 :** Cliquez sur **Restaurer**.

# Utilisateurs de disques OneTouch II et III

Bien que le logiciel OneTouch 4 n'offre pas les fonctions DrivePass ou de synchronisation, les utilisateurs qui possèdent des disques OneTouch II ou III dotés de ces fonctions y ont encore accès sur ces disques.

## Gestion de la sécurité

### Utilisation de DrivePass

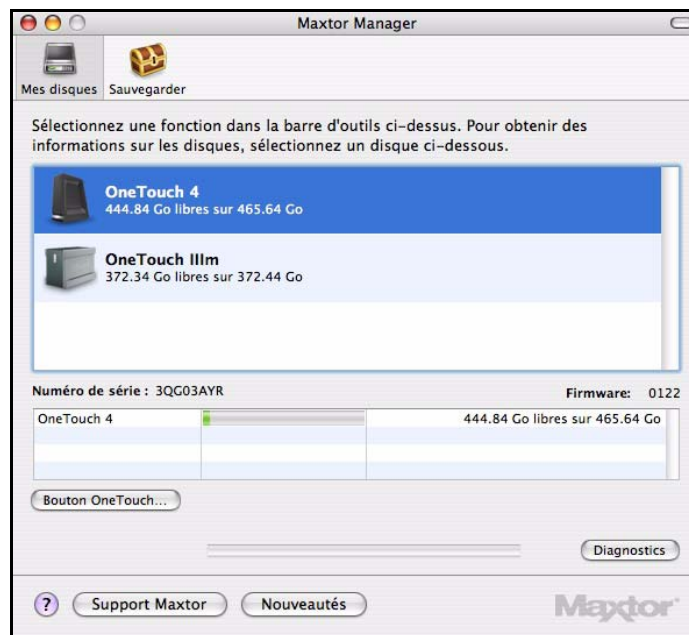
DrivePass permet de protéger un disque OneTouch dans sa totalité à l'aide d'un mot de passe.

### Activation de DrivePass

Pour activer DrivePass :

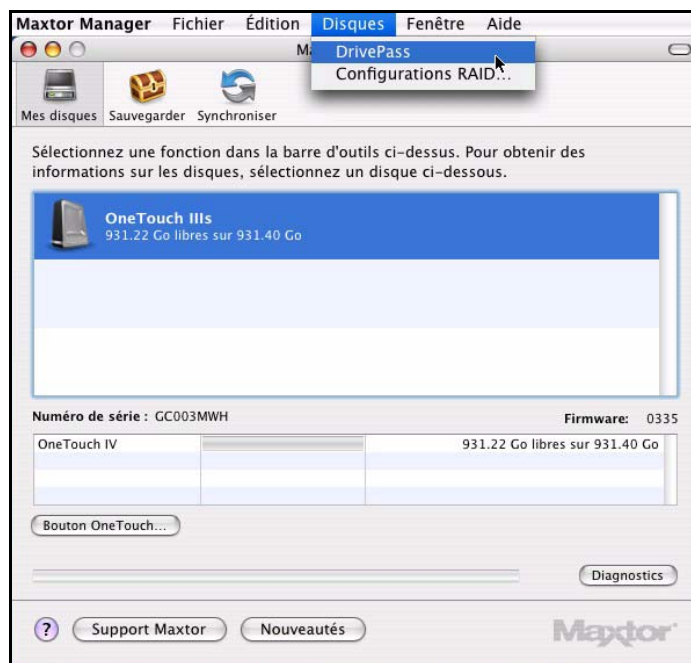
**Étape 1 :** Cliquez sur **Mes disques** dans la barre d'outils.

La fenêtre **Mes disques** s'ouvre :



**Illustration 1 : Mes disques**

**Étape 2 :** Sélectionnez votre disque OneTouch III et cliquez sur **Disques > DrivePass** dans la barre de menus :



**Illustration 2 :** Option de menu DrivePass

La fenêtre **DrivePass** s'affiche :



**Illustration 3 :** DrivePass

**Étape 3 :** Cliquez sur **Activer DrivePass**.

La fenêtre **Activation de DrivePass** s'affiche :



**Illustration 4 :** Activation de DrivePass

**Étape 4 :** Saisissez un mot de passe qui vous permettra de déverrouiller votre disque OneTouch, puis confirmez-le.

Ce dernier doit contenir au moins six caractères, dont un chiffre. Choisissez un mot de passe facile à retenir. Vous en aurez besoin chaque fois que vous souhaitez déverrouiller votre disque.

**Remarque :** Vous pouvez sélectionner **Souvenez-vous de la chaîne de clé** pour être sûr de ne pas oublier le mot de passe.

**Étape 5 :** Si vous le souhaitez, vous pouvez choisir une question de sécurité dans le menu déroulant. Saisissez ensuite la réponse à la question, puis entrez à nouveau cette réponse.

Utilisez la réponse à la question de sécurité pour déverrouiller votre disque en cas d'oubli de votre mot de passe.



**Étape 6 :** Cliquez sur **Activer DrivePass**.

La fenêtre de **sécurité** affiche à présent l'état de DrivePass et propose de supprimer DrivePass et de changer votre mot de passe DrivePass :



**Illustration 5 :** *DrivePass activé*

## Déverrouillage de votre disque OneTouch

Une fois DrivePass activé, votre disque OneTouch se verrouille automatiquement chaque fois que vous arrêtez votre ordinateur ou déconnectez votre disque OneTouch. Vous devez déverrouiller le disque chaque fois que vous redémarrez votre ordinateur ou reconnectez votre disque. Vous pouvez déverrouiller votre disque dans la fenêtre de mot de passe de Maxtor Manager ou dans l'application OneTouch.

Si vous avez coché **Souvenez-vous de la chaîne de clé** lors de la définition de votre mot de passe, votre disque se déverrouille automatiquement.

Si vous n'avez pas coché cette case, une fenêtre Maxtor Manager s'ouvre lorsque vous redémarrez votre ordinateur ou que vous reconnectez votre disque :



**Illustration 6 : Disque verrouillé**

Pour déverrouiller votre disque dans la fenêtre de mot de passe Maxtor Manager :

**Étape 1 :** Sélectionnez **Mot de passe** ou votre question de sécurité, le cas échéant, dans le menu déroulant :



**Illustration 7 : Disque verrouillé**



**Illustration 8 : Disque verrouillé – Options**

**Étape 2 :** Saisissez le mot de passe ou la réponse à votre question de sécurité.

**Étape 3 :** Cliquez sur **Déverrouiller**.

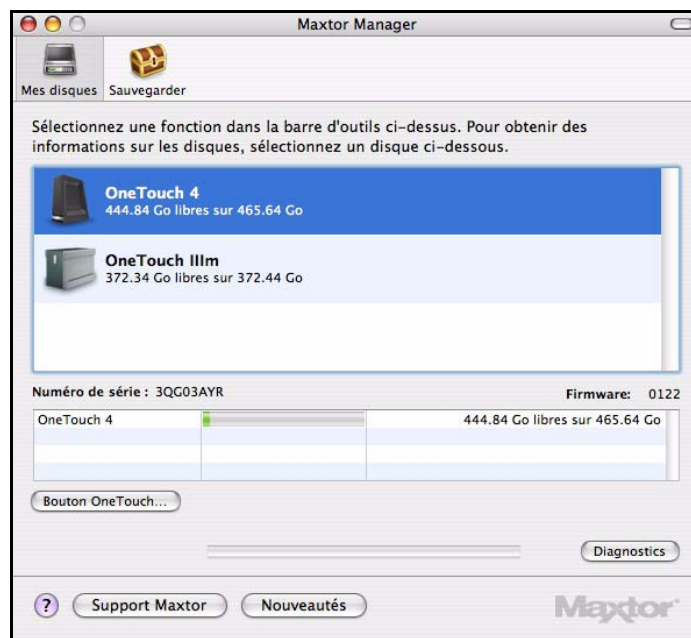
**Étape 4 :** Cliquez sur l'icône Maxtor Manager figurant sur le Bureau pour ouvrir l'application OneTouch :



Pour déverrouiller votre disque dans l'application OneTouch :

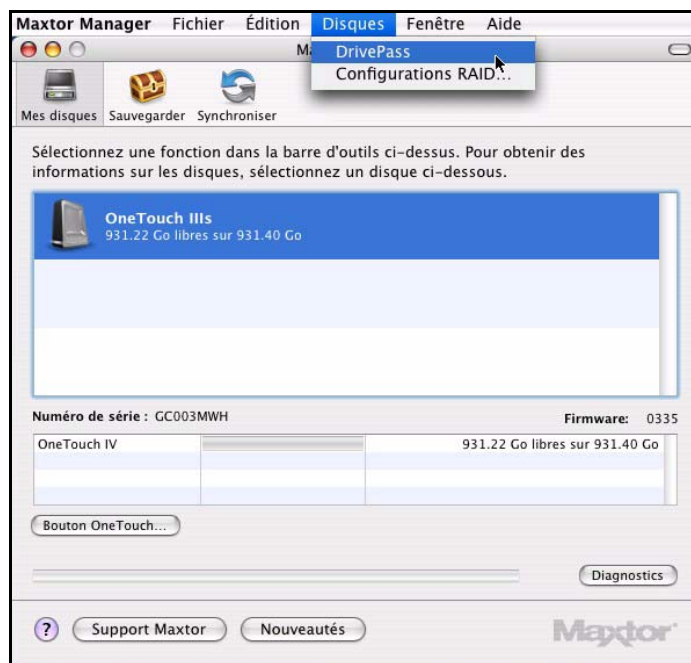
**Étape 1 :** Cliquez sur **Mes disques** dans la barre d'outils.

La fenêtre **Mes disques** s'ouvre :



**Illustration 9 :** Mes disques

**Étape 2 :** Sélectionnez votre disque OneTouch III et cliquez sur **Disques > DrivePass** dans la barre de menus :



**Illustration 10 :** Option de menu DrivePass

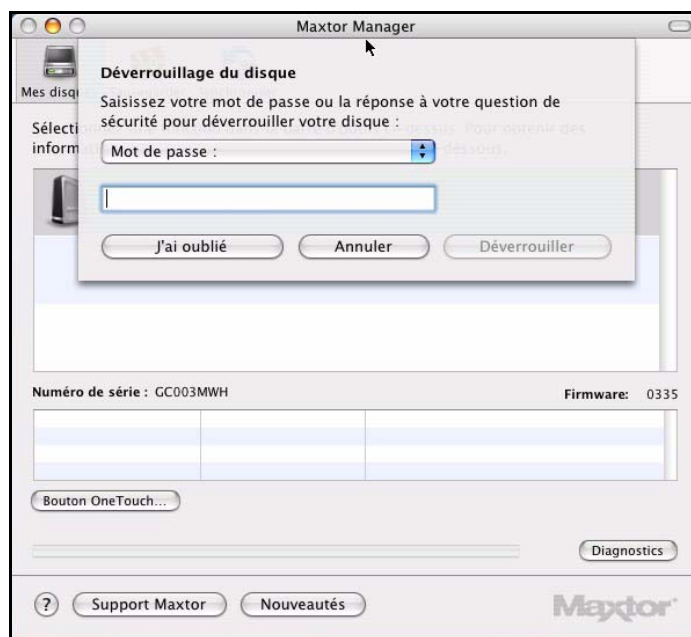
La fenêtre **DrivePass** s'affiche :



**Illustration 11 :** DrivePass

**Étape 3 :** Cliquez sur **Déverrouillage du disque**.

La fenêtre **Déverrouillage du disque** s'affiche :



**Illustration 12 :** DrivePass

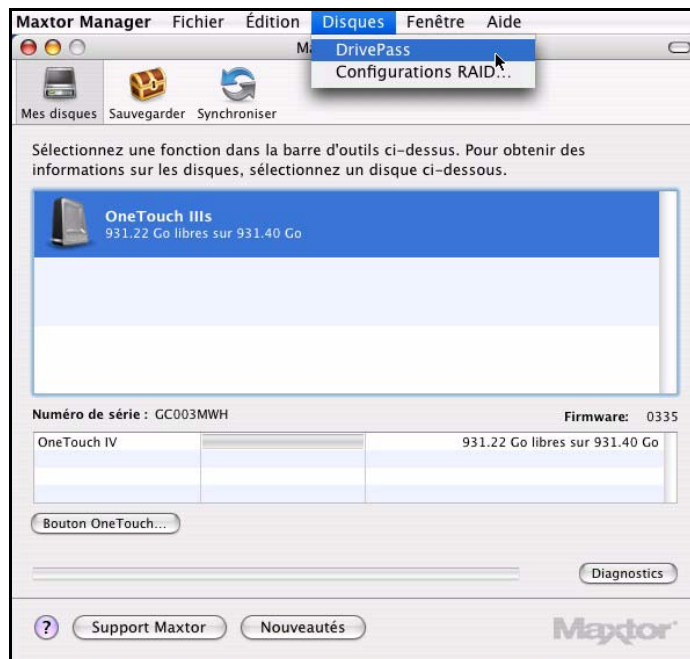
**Étape 4 :** Entrez votre mot de passe et cliquez sur **Déverrouiller**.

La fenêtre **Mes disques** affiche à présent des informations sur votre disque OneTouch III.

## Suppression de DrivePass

Pour supprimer DrivePass de votre disque OneTouch :

**Étape 1 :** Sélectionnez votre disque OneTouch III et cliquez sur **Disques > DrivePass** dans la barre de menus :



**Illustration 13 :** Option de menu DrivePass

La fenêtre **DrivePass** s'affiche :

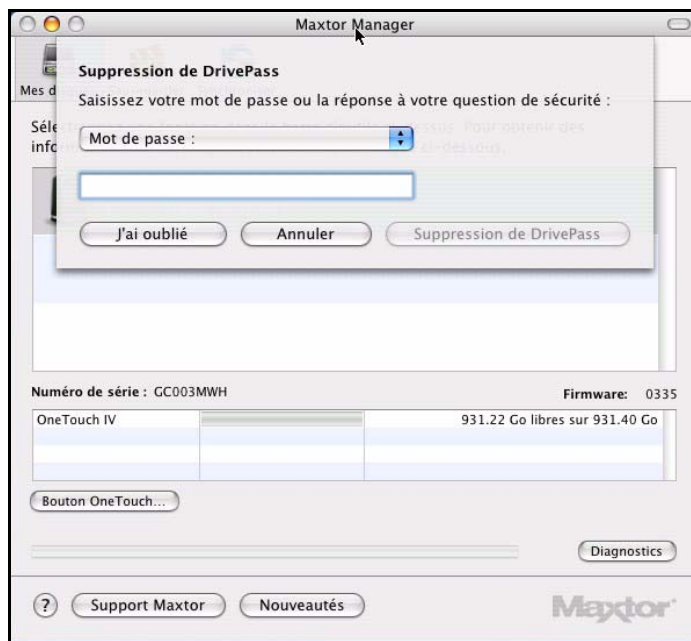


**Illustration 14 : DrivePass activé**



**Étape 2 :** Cliquez sur **Supprimer DrivePass**.

La fenêtre **Suppression de DrivePass** s'affiche :



**Illustration 15 :** *Suppression de DrivePass*

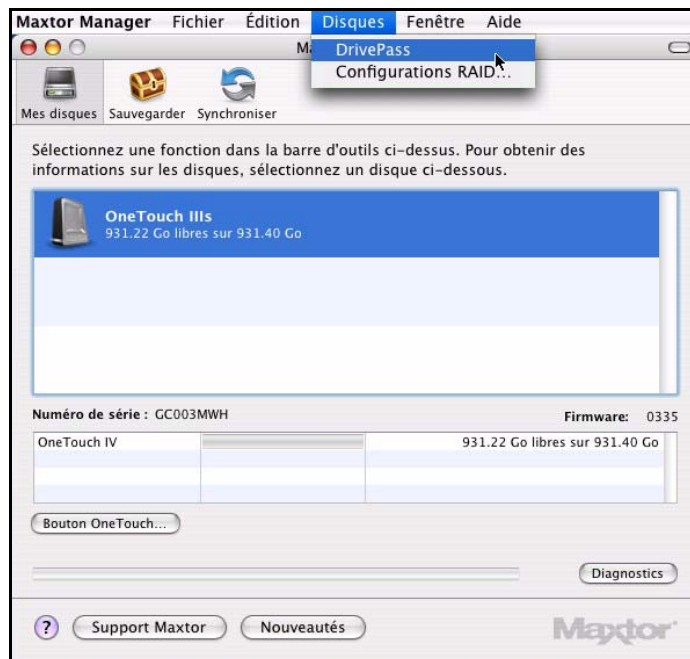
**Étape 3 :** Entrez votre mot de passe DrivePass et cliquez sur **Suppression de DrivePass**.

DrivePass est maintenant désactivé.

## Modification du mot de passe DrivePass

Pour changer de mot de passe DrivePass :

**Étape 1 :** Sélectionnez votre disque OneTouch III et cliquez sur **Disques > DrivePass** dans la barre de menus :



**Illustration 16 :** Option de menu DrivePass

La fenêtre **DrivePass** s'affiche :



**Illustration 17 : DrivePass activé**

**Étape 2 :** Cliquez sur **Modification du mot de passe**.

La fenêtre **Modification du mot de passe DrivePass** s'affiche :



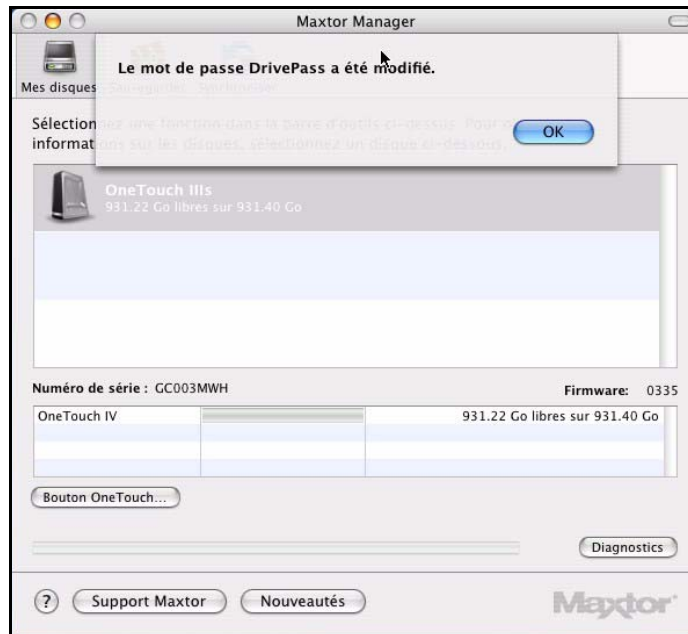
**Illustration 18 : Modification du mot de passe DrivePass**

**Étape 3 :** Saisissez votre mot de passe actuel, et saisissez puis confirmez le nouveau mot de passe.

**Étape 4 :** Si vous le souhaitez, saisissez et confirmez la réponse à une question de sécurité.

**Étape 5 :** Cliquez sur **Changer**.

Une fenêtre de confirmation de la modification du mot de passe DrivePass s'affiche :



**Illustration 19 :** Confirmation de la modification du mot de passe DrivePass

**Étape 6 :** Cliquez sur **OK**.

## En cas d'oubli de votre mot de passe...

Si vous oubliez votre mot de passe et que vous ne pouvez plus déverrouiller votre disque, vous devez reformater le disque afin de continuer à l'utiliser. Le reformatage efface toutes les données stockées sur le disque.

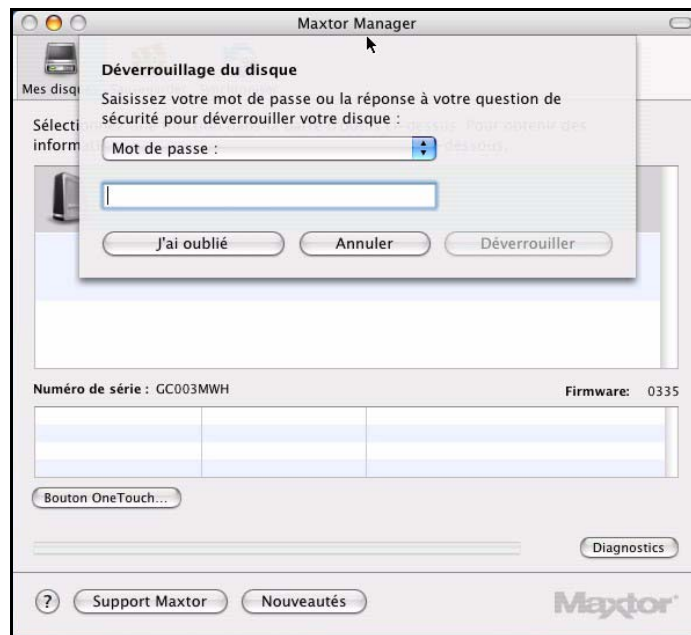
Pour effacer le contenu de votre disque en toute sécurité :

**Étape 1 :** Cliquez sur **J'ai oublié** soit dans la fenêtre de mot de passe de Maxtor Manager,



**Illustration 20 :** Fenêtre de mot de passe

soit dans la fenêtre **Déverrouillage du disque** :



**Illustration 21 :** Lien J'ai oublié vers la fenêtre Sécuriser l'effacement

La fenêtre **Sécuriser l'effacement** s'affiche :



**Illustration 22 : Sécuriser l'effacement**

**Étape 2 :** Saisissez le numéro affiché et cliquez sur **Effacer maintenant**.

Le voyant de votre disque OneTouch commence à clignoter et continue jusqu'à la fin du reformatage. Le reformatage peut prendre plusieurs heures, selon la taille de votre disque OneTouch.

**Remarque :** À l'issue du reformatage, vous devez débrancher puis rebrancher les câbles d'alimentation et d'interface connectés au disque. Sinon, les informations DrivePass restent inchangées et votre disque reste verrouillé.

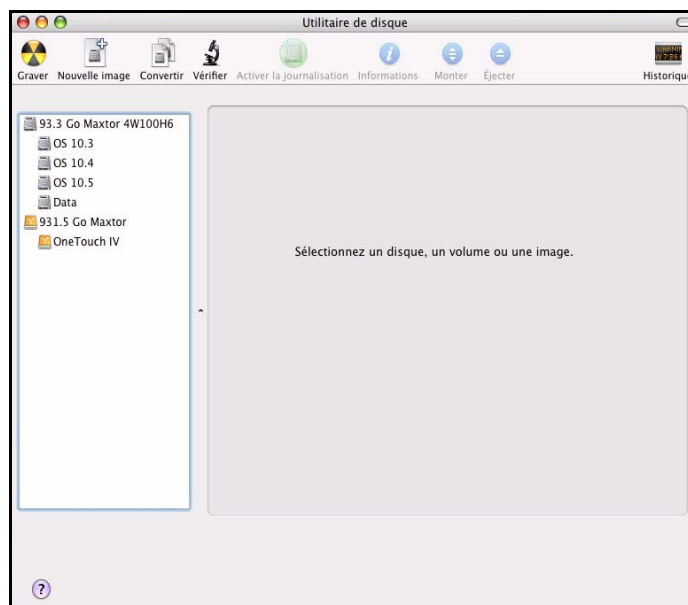
À l'issue du reformatage, une boîte de dialogue **Insertion du disque** s'affiche.



**Illustration 23 : Alerte d'initialisation**

**Étape 3 :** Cliquez sur Initialiser pour préparer votre disque OneTouch.

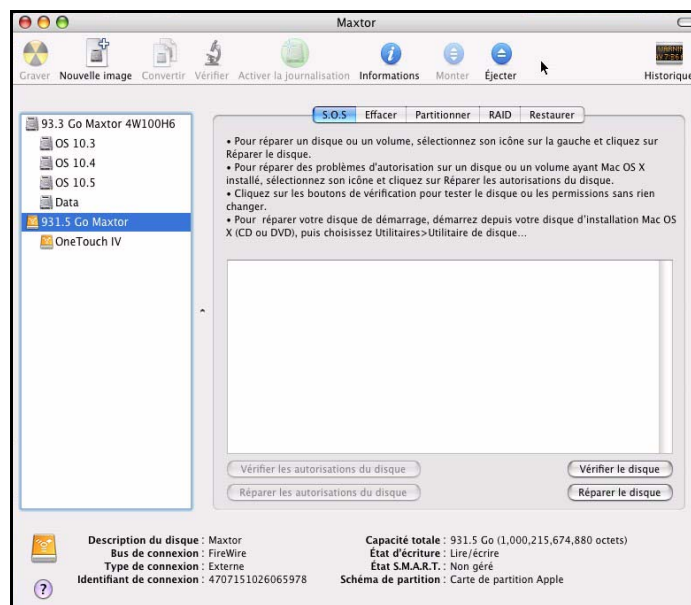
La fenêtre **Utilitaire de disque** s'ouvre :



**Illustration 24 :** Utilitaire de disque

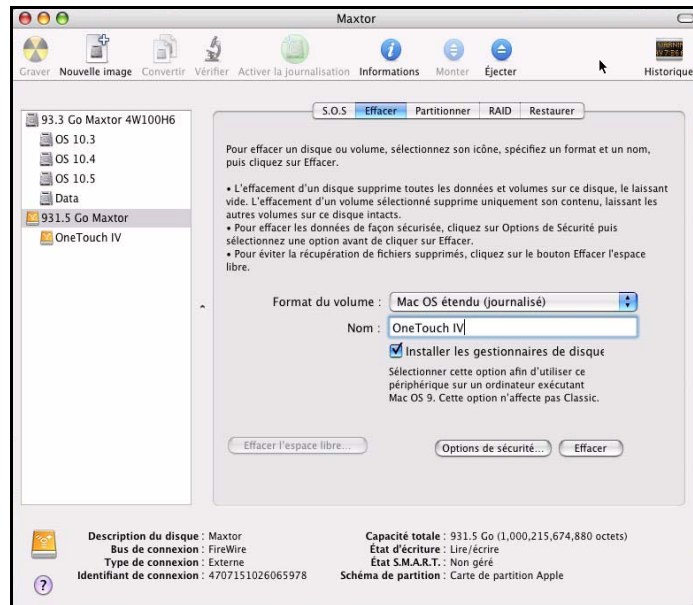
**Étape 4 :** Sélectionnez le disque Maxtor dans la liste :

L'onglet **S.O.S** apparaît :



**Illustration 25 :** Utilitaire de disque

**Étape 5 :** Cliquez sur l'onglet **Effacer** :



**Illustration 26 : Utilitaire de disque – Effacement**

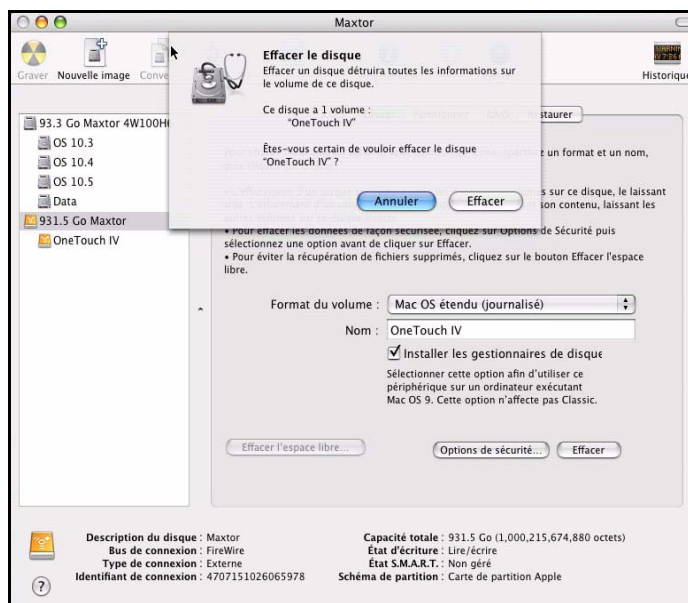
**Étape 6 :** Indiquez les informations suivantes :

- Dans le champ **Format du volume**, sélectionnez **Mac OS Étendu...**  
Toutes les options **Mac OS Étendu** fonctionnent.
- Dans la zone **Nom**, saisissez le nom à attribuer à votre disque OneTouch 4.
- Désélectionnez **Installer les gestionnaires de disque**.



**Étape 7 :** Cliquez sur **Effacer**.

Une fenêtre d'**effacement de disque** s'affiche :



**Illustration 27 :** Avertissement d'effacement de disque

**Étape 8 :** Cliquez sur **Effacer** dans la fenêtre.

Votre disque OneTouch 4 est démonté, puis remonté avec le nom indiqué.

**Étape 9 :** Fermez l'Utilitaire de disque.

**Étape 10 :** Cliquez sur l'icône Maxtor Manager figurant sur le Bureau.

La fenêtre **Mes disques** s'ouvre et votre disque OneTouch est prêt à être utilisé :

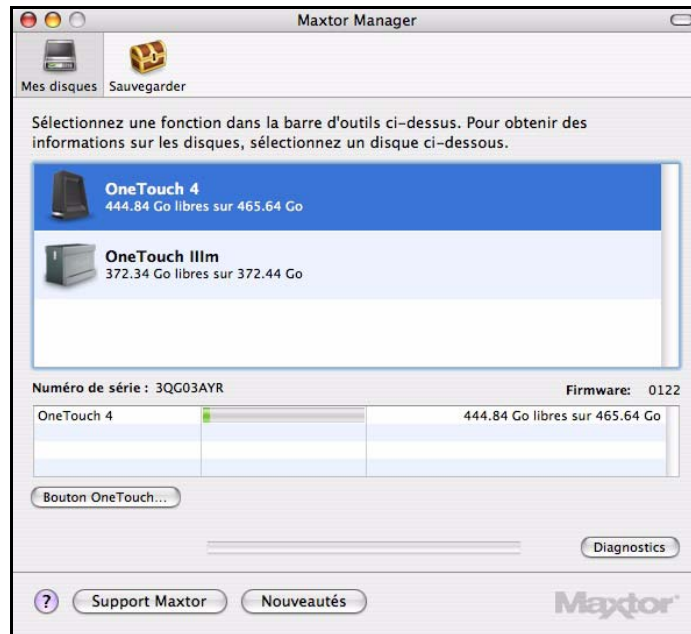


Illustration 28 : Mes disques

## Synchronisation de dossiers

La synchronisation permet de synchroniser un ou plusieurs dossiers entre deux ordinateurs ou plus. Vous pouvez synchroniser les dossiers sélectionnés entre un ordinateur et votre disque OneTouch, puis connecter le disque à un autre ordinateur afin de réaliser la synchronisation.

**Remarque :** La synchronisation permet de synchroniser les données utilisateur. Ne sélectionnez pas vos dossiers **Bibliothèque**, **Système** ou **Applications** pour les synchroniser.

Les options de synchronisation sont les suivantes :

Synchronisation préconfigurée :	Synchronisation personnalisée :
Synchronisation de <b>documents</b> , <b>de musique</b> , <b>de photos</b> et de <b>vidéos</b> .	Sélectionnez un ou plusieurs dossiers à synchroniser.
Toujours remplacer les anciens fichiers	Sélectionnez la synchronisation automatique ou manuelle.
Synchronisation automatique	Définissez la synchronisation et les règles de copie et de remplacement.

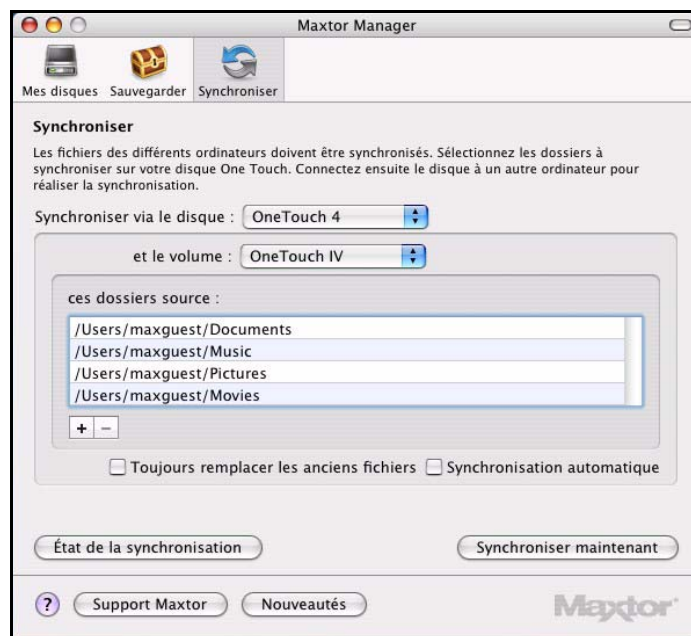
**Remarque :** Assurez-vous que tous les ordinateurs participant à la synchronisation sont définis exactement sur la même heure afin que la synchronisation fonctionne correctement.

# Utilisation de la synchronisation préconfigurée

Pour utiliser les paramètres de synchronisation préconfigurés :

**Étape 1 :** Cliquez sur **Synchroniser** dans la barre d'outils.

La fenêtre **Synchroniser** s'ouvre :



**Illustration 29 : Synchronisation**

**Étape 2 :** Sélectionnez le disque et le volume avec lequel synchroniser les dossiers.

Les dossiers **Documents**, **Musique**, **Images** et **Vidéos** ont été présélectionnés pour la synchronisation.

**Étape 3 :** Cochez la case **Synchronisation automatique** et, si vous le souhaitez, **Toujours remplacer les anciens fichiers**.

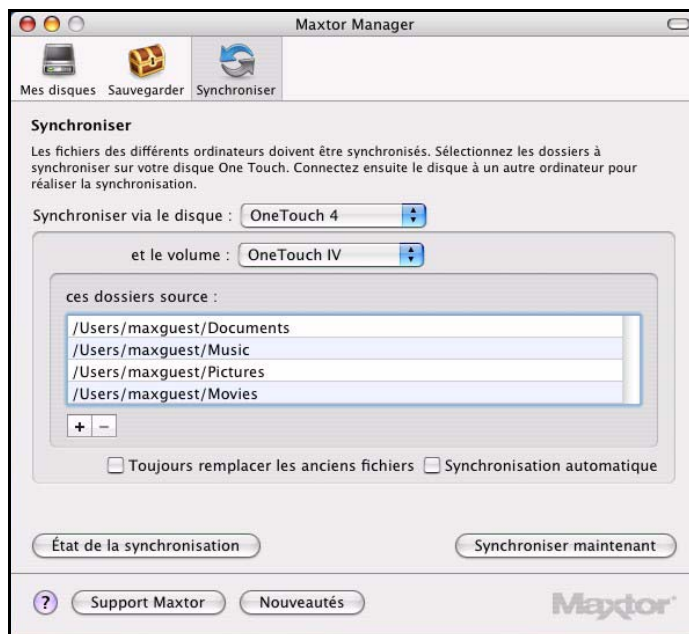
Votre première synchronisation commence lorsque vous cochez **Synchronisation automatique**. Les dossiers seront automatiquement synchronisés chaque fois qu'un des fichiers figurant dans l'un de ces dossiers sera modifié.

# Utilisation de la synchronisation personnalisée

Pour personnaliser vos options de synchronisation :

**Étape 1 :** Cliquez sur **Synchroniser** dans la barre d'outils.

La fenêtre **Synchroniser** s'ouvre :



**Illustration 30 :** Synchronisation

**Étape 2 :** Sélectionnez le disque et le volume avec lequel synchroniser les dossiers.

Les dossiers **Documents**, **Musique**, **Images** et **Vidéos** ont été présélectionnés pour la synchronisation et les cases **Toujours remplacer les anciens fichiers** et **Synchronisation automatique** sont cochées.

**Étape 3 :** Cliquez sur – pour supprimer un dossier de la synchronisation.

**Étape 4 :** Cliquez sur **+** pour sélectionner les dossiers à synchroniser.

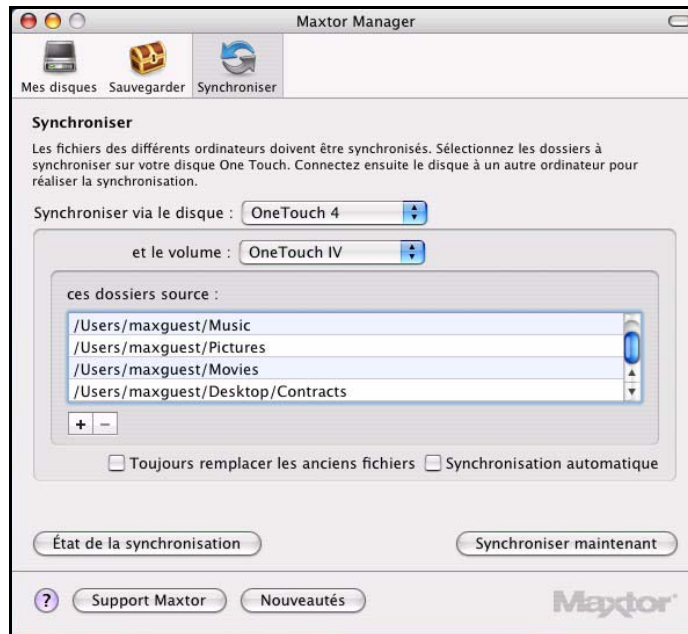
La fenêtre **Sélectionnez les dossiers à synchroniser** s'ouvre :



**Illustration 31 :** Sélectionnez les dossiers à synchroniser

**Étape 5 :** Sélectionnez les dossiers à synchroniser et cliquez sur **Ajouter à la synchronisation**.

**Étape 6 :** Les dossiers sélectionnés sont répertoriés dans la fenêtre Synchronisation :



**Illustration 32 :** *Synchronisation (renseignée)*

**Étape 7 :** Cochez la case **Toujours remplacer les anciens fichiers** pour enregistrer les versions les plus récentes des fichiers dans les dossiers synchronisés.

— OU —

Laissez la case **Toujours remplacer les anciens fichiers** désélectionnée si vous souhaitez être invité à choisir la version du fichier à enregistrer.

**Étape 8 :** Cochez la case **Synchronisation automatique** pour qu'une synchronisation s'effectue automatiquement chaque fois qu'un fichier est modifié.

— OU —

Laissez la case **Synchronisation automatique** désélectionnée pour lancer la synchronisation manuellement en cliquant sur le bouton **Synchroniser maintenant**.

## Fin de la synchronisation

Pour terminer la synchronisation, vous devez débrancher votre disque OneTouch de l'ordinateur sur lequel la synchronisation initiale a eu lieu et le brancher sur l'ordinateur sur lequel vous souhaitez synchroniser les dossiers sélectionnés. Vous pouvez connecter le disque OneTouch à autant d'ordinateurs que vous le souhaitez afin de les inclure dans la synchronisation.

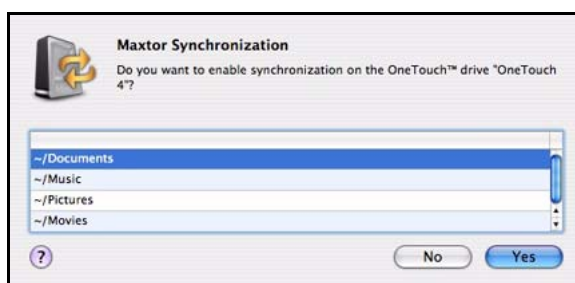
La première fois que vous branchez votre disque OneTouch sur un autre ordinateur afin de réaliser une synchronisation, vous êtes invité à indiquer la destination des dossiers synchronisés sur cet ordinateur.

Pour terminer la synchronisation :

**Étape 1 :** Retirez le disque OneTouch de votre ordinateur avec précaution.

**Étape 2 :** Connectez le disque OneTouch à un autre ordinateur.

La fenêtre **Paramètres de synchronisation** s'ouvre :



**Illustration 33 :** Activation de la synchronisation

**Étape 3 :** Cliquez sur **Oui** pour activer la synchronisation.

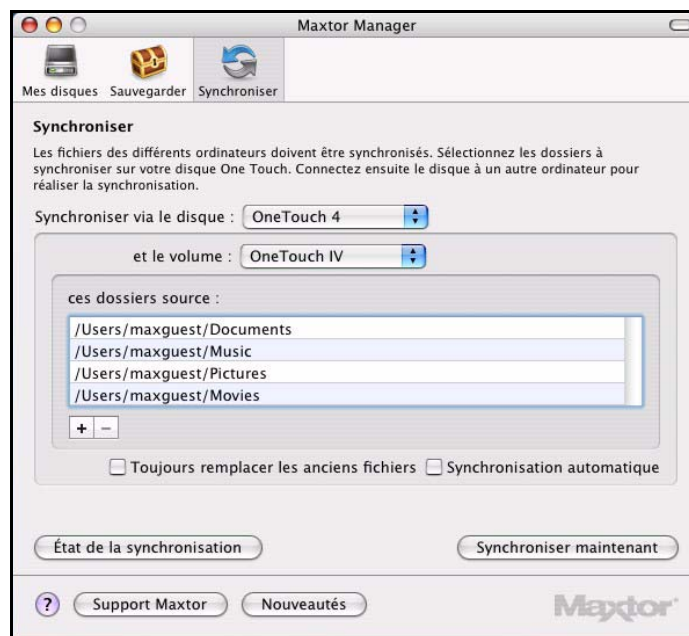
À présent, les dossiers sélectionnés seront automatiquement synchronisés avec les versions de votre disque OneTouch chaque fois que vous connecterez le disque à l'ordinateur.

# Suppression de dossiers de la synchronisation

Pour supprimer des dossiers que vous ne voulez plus synchroniser :

**Étape 1 :** Cliquez sur **Synchroniser** dans la barre d'outils.

La fenêtre **Synchroniser** s'ouvre :



**Illustration 34 :** *Synchronisation (renseignée)*

**Étape 2 :** Sélectionnez le dossier à supprimer de la synchronisation.

**Étape 3 :** Cliquez sur –.

Le dossier est supprimé de la liste des dossiers synchronisés.

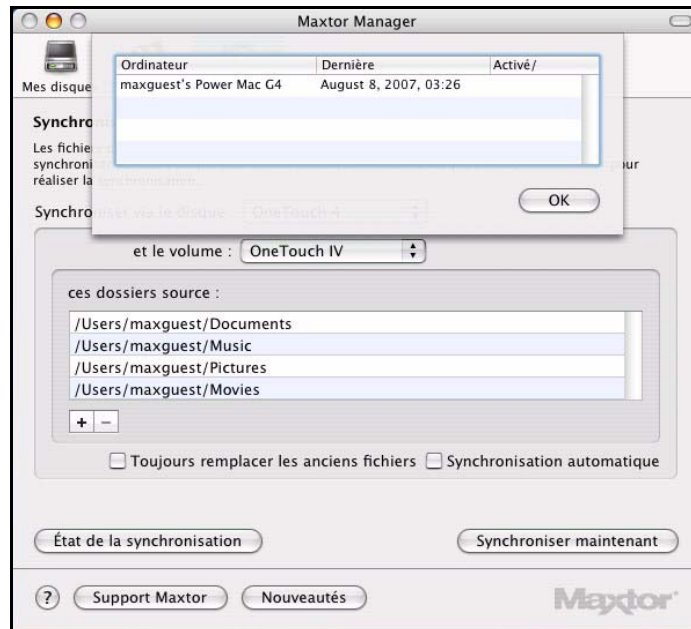


## Vérification de l'état de la synchronisation

Pour vérifier l'état des dossiers sélectionnés pour la synchronisation :

- Cliquez sur **État de la synchronisation**.

Une fenêtre d'état de la synchronisation présente la synchronisation la plus récente :



*Illustration 35 : État de la synchronisation*

## Synchronisation manuelle

Pour synchroniser les fichiers sélectionnés immédiatement :

- Cliquez sur **Synchroniser maintenant**.

# Utilisation de la fenêtre Synchronisation de Maxtor

Utilisez la fenêtre **Synchronisation Maxtor** pour gérer vos fichiers synchronisés :

- Choisissez de remplacer les versions existantes des fichiers ou non.
- Ajoutez ou supprimez des fichiers.
- Résolvez les conflits concernant la version d'un fichier synchronisé à sauvegarder.

Si le même fichier est modifié simultanément sur différents ordinateurs, un conflit se produit quant à la version du fichier à sauvegarder. Lorsque le disque OneTouch sur lequel est stockée une version modifiée d'un fichier est connecté à un ordinateur hébergeant une autre version modifiée du même fichier, la fenêtre **Synchronisation Maxtor** s'affiche :

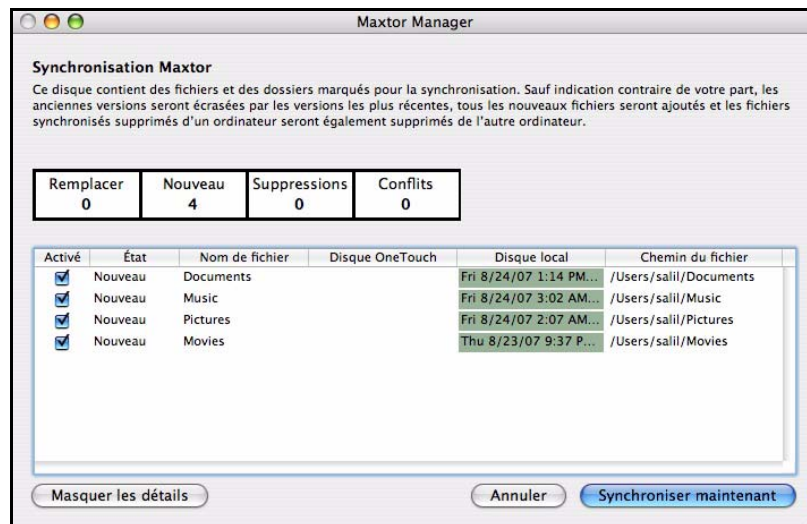


**Illustration 36 : Fenêtre Synchronisation Maxtor**

Pour agrandir la fenêtre **Synchronisation Maxtor** et l'utiliser :

**Étape 1 :** Cliquez sur **Afficher les détails**.

La fenêtre **Synchronisation Maxtor** s'agrandit :



**Illustration 37 :** Fenêtre Synchronisation de Maxtor agrandie

**Étape 2 :** Cochez la case **Activé** pour indiquer à Maxtor Manager les versions de fichiers à remplacer, à ajouter ou à supprimer.

**Étape 3 :** Cliquez sur **Synchroniser maintenant** pour effectuer la synchronisation.

La fenêtre **Synchronisation Maxtor** vous informe de la progression de l'opération et se ferme lorsqu'elle est terminée.



**Illustration 38 :** Progression de la synchronisation Maxtor

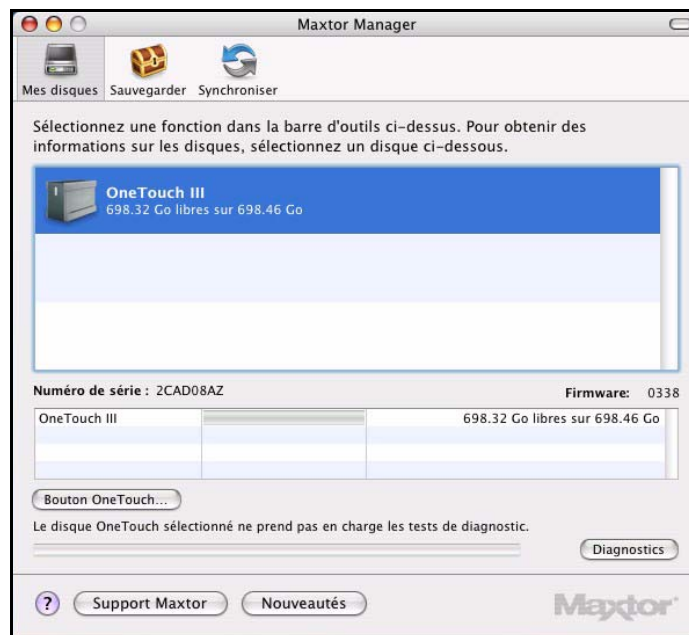
## Utilisation du remplacement automatique

Lorsque le remplacement automatique est activé, les anciennes versions de fichiers sont systématiquement remplacées par les plus récentes.

Lorsqu'il est désactivé, Maxtor Manager affiche la fenêtre **Synchronisation Maxtor** afin de vous permettre de choisir de remplacer une ancienne version de fichier par une version plus récente.

## Utilisation de la fonction RAID

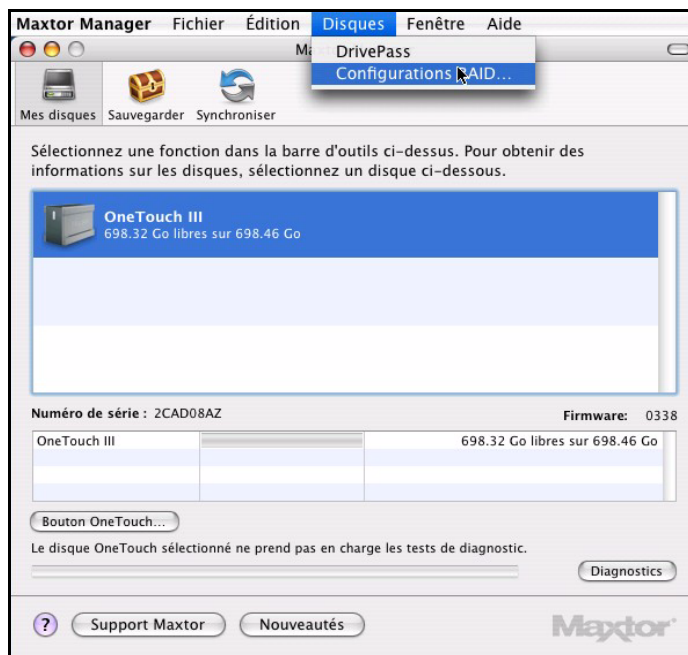
Si votre disque OneTouch III prend en charge la configuration RAID, vous pouvez accéder à cette fonction dans la fenêtre **Mes disques** de OneTouch 4 :



**Illustration 39 : Mes disques**

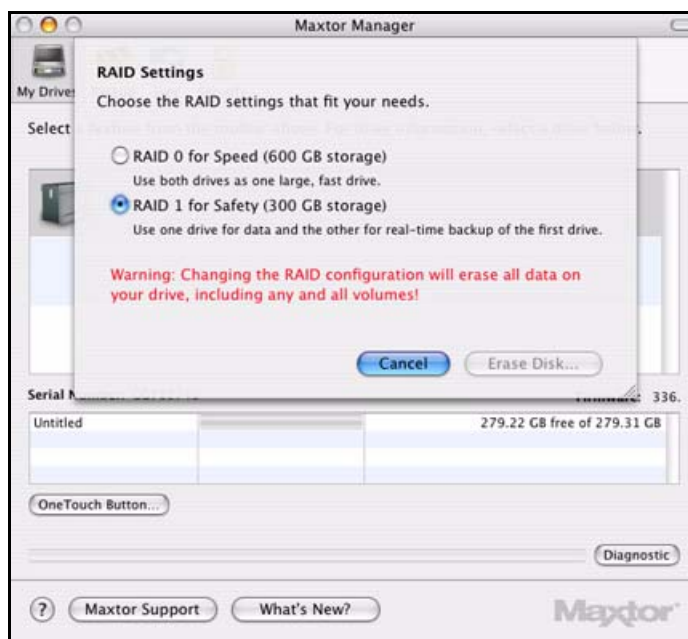
Pour utiliser la fonction RAID :

**Étape 1 :** Dans la fenêtre **Mes disques**, sélectionnez votre disque OneTouch III, puis **Disques > Configurations RAID** dans la barre de titre :



**Illustration 40 :** Ouverture de la fenêtre **Configurations RAID**

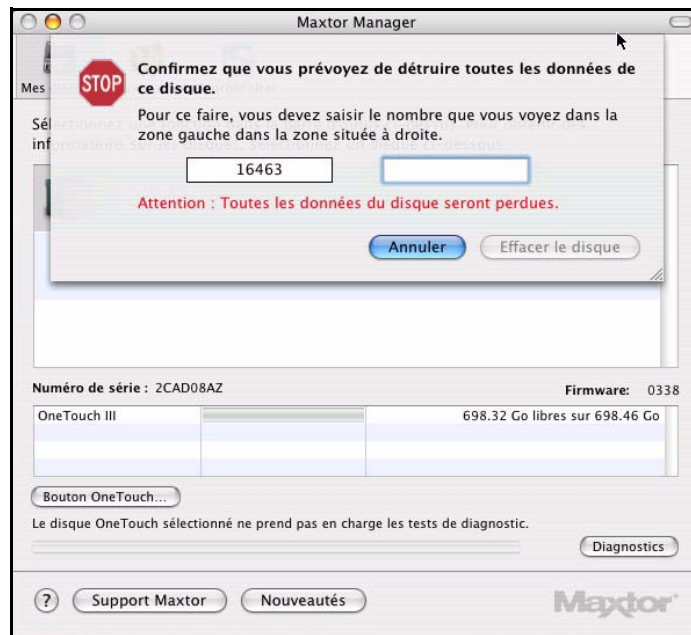
La fenêtre **Configurations RAID** s'affiche :



**Illustration 41 :** Sélection de la configuration **RAID**

**Étape 2 :** Sélectionnez la configuration RAID qui n'est actuellement pas sélectionnée et cliquez sur **Effacer le disque**.

La fenêtre de **confirmation de l'effacement du disque RAID** s'affiche :



**Illustration 42 :** Confirmation de l'effacement du disque RAID

**Étape 3 :** Saisissez le numéro affiché et cliquez sur **Effacer le disque**.

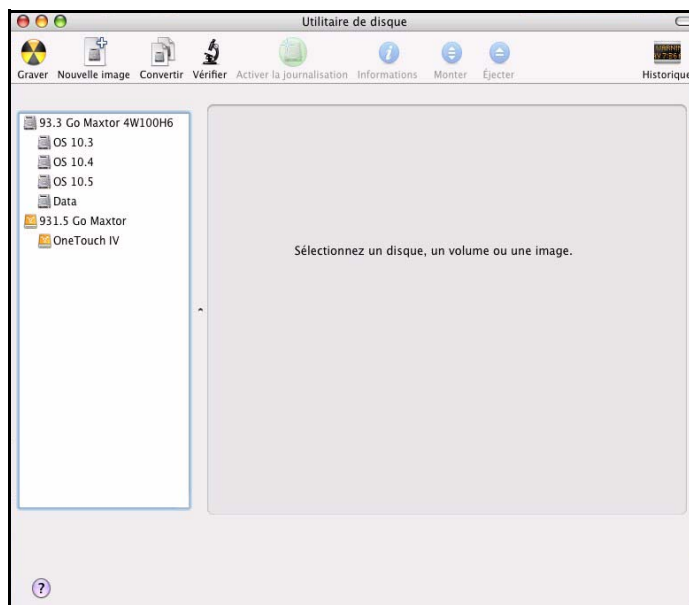
La boîte de dialogue **Insertion du disque** s'affiche.



**Illustration 43 :** Insertion du disque

**Étape 4 :** Cliquez sur **Initialiser** pour préparer votre disque OneTouch.

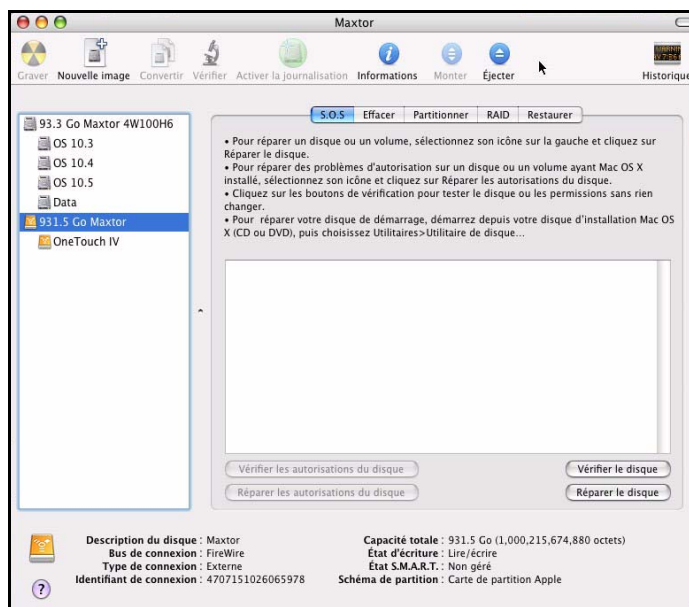
La fenêtre **Utilitaire de disque** s'ouvre :



**Illustration 44 :** Utilitaire de disque

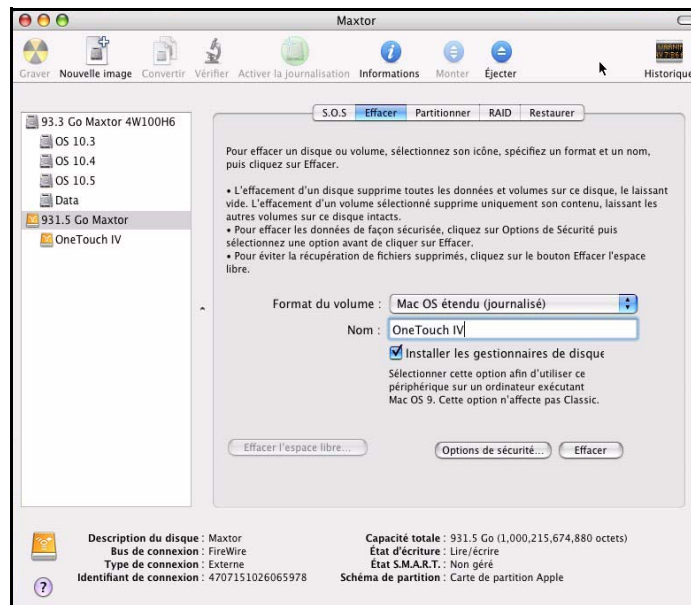
**Étape 5 :** Sélectionnez le disque Maxtor dans la liste :

L'onglet **S.O.S** apparaît :



**Illustration 45 :** Utilitaire de disque

**Étape 6 :** Cliquez sur l'onglet **Effacer** :



**Illustration 46 : Utilitaire de disque – Effacement**

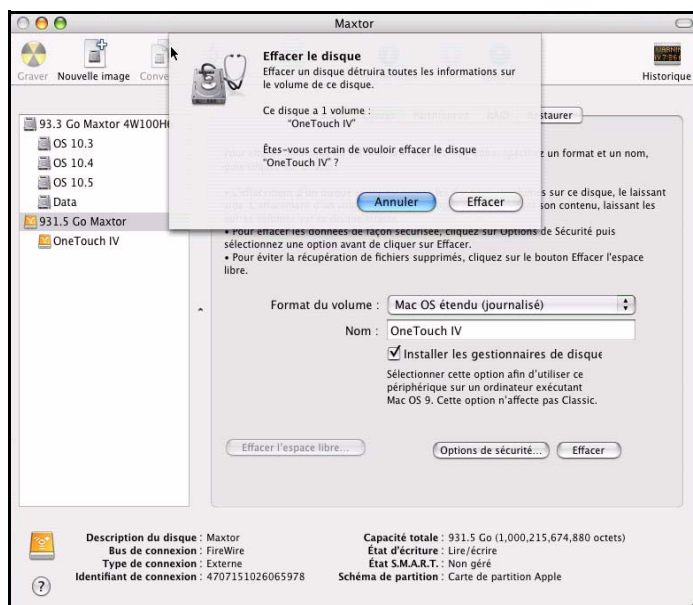
**Étape 7 :** Entrez les informations suivantes :

- Dans le champ **Format du volume**, sélectionnez **Mac OS étendu...**  
Toutes les options **Mac OS étendu** fonctionnent.
- Dans la zone **Nom**, saisissez le nom à attribuer à votre disque OneTouch 4.
- Désélectionnez **Installer les gestionnaires de disque**.



**Étape 8 :** Cliquez sur **Effacer**.

Une fenêtre d'**effacement de disque** s'affiche :



**Illustration 47 :** Avertissement d'effacement de disque

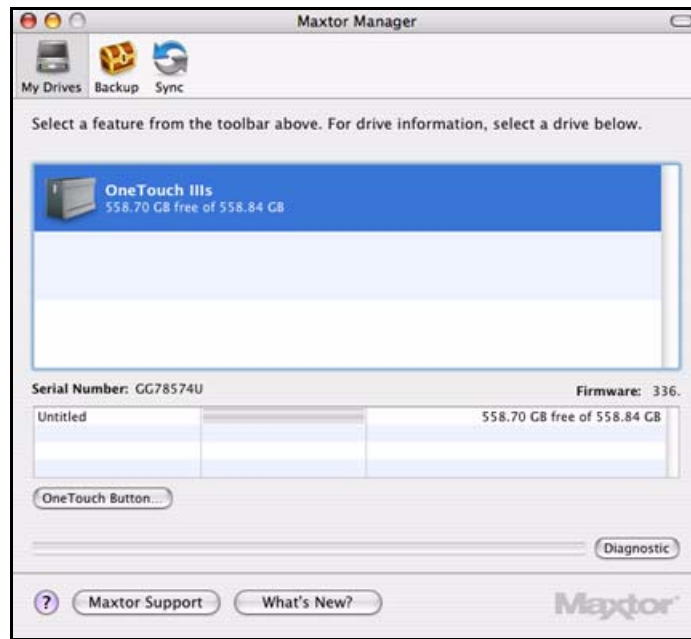
**Étape 9 :** Cliquez sur **Effacer** dans la fenêtre.

Votre disque OneTouch 4 est démonté, puis remonté avec le nom indiqué.

**Étape 10 :** Fermez l'utilitaire de disque.

**Étape 11 :** Cliquez sur l'icône Maxtor Manager figurant sur le Bureau.

La fenêtre **Mes disques** s'ouvre :



**Illustration 48 : Mes disques**

Votre configuration RAID actuelle est indiquée dans le nom de votre disque OneTouch III :

- **OneTouch IIIs** : lié en agrégat par bande (RAID 0)
- **OneTouch IIIm** : copie miroir (RAID 1)

# Forum aux questions

Des questions courantes sont fréquemment posées à propos de OneTouch 4. Pour plus d'informations, reportez-vous à la base de connaissances de Seagate à l'adresse [support.seagate.com](http://support.seagate.com).

## 1. Quelle est la configuration système minimale requise pour le disque OneTouch 4 ?

### Microsoft Windows :

- XP Professionnel, XP Édition Familiale, XP Media Center\*
- Vista Édition Familiale Basique, Vista Familiale Premium, Vista Professionnel, Vista Intégrale\*

\* **Systèmes d'exploitation de 32 bits uniquement**

### Macintosh :

- Mac OSX 10.4.9 et versions ultérieures

Aucune autre version de système d'exploitation n'est prise en charge. Bien que d'autres systèmes d'exploitation puissent reconnaître le disque OneTouch 4 comme un périphérique de stockage externe, le logiciel d'installation OneTouch 4 ne fonctionnera pas.

## 2. Que faire si mon ordinateur ne reconnaît pas mon disque OneTouch 4 ?

Votre ordinateur peut prendre jusqu'à deux (2) minutes pour reconnaître un disque OneTouch 4. Si votre ordinateur ne détecte pas le disque après plusieurs minutes, procédez comme suit :

- Vérifiez que les câbles d'alimentation et d'interface sont correctement branchés.

**Utilisateurs du OneTouch 4 Mini :** Veillez à brancher les câbles d'interface dans l'ordre suivant :

- 1 Alimentation électrique + données
- 2 Alimentation électrique uniquement
- 3 Interface de type B directement sur le disque OneTouch 4 Mini

- **Utilisateurs Windows :** Assurez-vous que le disque OneTouch 4 est reconnu dans Poste de travail sous XP (Ordinateur, sous Vista), Gestion des disques ou Gestionnaire de périphériques.
- **Utilisateurs Macintosh :** Assurez-vous que le disque OneTouch 4 est monté sur le bureau Apple et qu'il est reconnu dans le System Profiler.
- Si vous vous connectez via un concentrateur USB, assurez-vous qu'il est alimenté.
- Avez-vous défini un mot de passe DrivePass sur le disque OneTouch 4 ? Avez-vous depuis installé celui-ci sur un autre ordinateur ? Si tel est le cas, le nouvel ordinateur ne peut pas détecter le disque OneTouch 4 verrouillé. Vous devez soit installer Maxtor Manager sur le nouvel ordinateur afin de déverrouiller le disque, soit installer le disque OneTouch 4 sur l'ordinateur d'origine afin de désactiver DrivePass dans Maxtor Manager.

### 3. Puis-je faire une sauvegarde de la totalité de mon système à l'aide de la fonction Sauvegarde du disque OneTouch 4 ?

Non, la fonction Sauvegarde est conçue pour sauvegarder vos données (documents, photos, musique, vidéos, etc.). Elle ne permet pas de sauvegarder l'ensemble de votre ordinateur. Les utilisateurs des disques OneTouch 4 Plus et OneTouch 4 Mini sous Windows peuvent se servir de SafetyDrill pour réaliser une copie de sauvegarde de leur ordinateur. (SafetyDrill n'est pas disponible sur Macintosh.) Les utilisateurs du disque OneTouch 4 peuvent recourir à une solution de sauvegarde tierce ou à celle proposée par le système d'exploitation (Vista Professionnel ou Vista Intégrale).

### 4. Quels types de fichiers ou de dossiers ne peuvent pas être sauvegardés ou synchronisés à l'aide des fonctions Sauvegarde et Synchronisation de Maxtor Manager ?

Les fonctions Sauvegarde et Synchronisation ne prennent pas en charge les types de fichiers et de dossiers suivants :

- les fichiers/dossiers attribués par le système (fichiers de système d'exploitation et/ou programme), notamment les fichiers/dossiers cachés ;
- les fichiers de messagerie personnelle créés avec Outlook, Outlook Express, Windows Mail et Macintosh Mail ;
- les fichiers contenant des données financières ;
- d'autres fichiers/dossiers de données utilisateur.

Les utilitaires de sauvegarde et de synchronisation de Maxtor Manager sont conçus pour sauvegarder ou synchroniser le dossier utilisateur **Documents** sous Windows XP ou Mac OS X, ou le **dossier personnel** sous Vista.

### 5. Existe-t-il un moyen de récupérer un mot de passe DrivePass ou Cryptage Maxtor perdu ?

Non, il n'en existe aucun.

- Si vous perdez votre mot de passe DrivePass, vous devez effacer le disque OneTouch afin de pouvoir l'utiliser à nouveau. L'effacement du disque supprime toutes les données qui y sont stockées.
- Si vous perdez votre mot de passe Cryptage Maxtor, vous devez supprimer le dossier crypté. Toutes les données qui y sont stockées sont alors supprimées.

Seagate recommande vivement de créer des mots de passe faciles à retenir ou d'en faire une copie et de les conserver en lieu sûr.

### 6. Puis-je utiliser mon disque OneTouch 4 sans installer le logiciel ?

Oui, vous pouvez utiliser ce disque comme périphérique de stockage externe complémentaire pour le stockage de données. Cependant, si vous souhaitez utiliser les nombreuses fonctions du logiciel, telles que la sauvegarde, vous devez installer le logiciel Maxtor Manager livré avec votre disque OneTouch 4.

## **7. Puis-je utiliser mon disque OneTouch 4 avec des ordinateurs Macintosh et Windows ?**

Non, les formats des systèmes de fichiers Windows et Macintosh ne sont pas compatibles. Les ordinateurs fonctionnant sous Windows XP et Vista utilisent le système de fichiers NTFS, alors que ceux fonctionnant sous Mac utilisent le système de fichiers HFS+.

Windows ne peut pas détecter un disque qui a été préparé pour être utilisé avec un Macintosh. Bien que Mac OS X puisse détecter un disque formaté pour Windows, il ne peut pas y écrire de fichiers. Il n'existe donc aucun moyen sûr d'utiliser votre disque OneTouch 4 avec les deux plates-formes.

## **8. Quelle est la méthode la plus simple pour transférer des fichiers vers mon disque OneTouch 4 ?**

Transférez les fichiers et les dossiers vers votre disque OneTouch 4 à l'aide des méthodes standard de copier-coller ou de glisser-déposer utilisées sous Windows/Mac. Reportez-vous aux fichiers d'aide ou aux bases de connaissances de Windows ou d'Apple pour vous familiariser avec les procédures de transfert de fichiers.

## **9. Le disque OneTouch 4 n'est pas équipé d'un interrupteur d'alimentation. Comment débrancher le disque de mon ordinateur ?**

La procédure à utiliser pour déconnecter le disque OneTouch 4 de l'ordinateur dépend de votre système d'exploitation :

### **Windows :**

- 1 Cliquez deux fois sur l'icône **Retirer le périphérique en toute sécurité** de la barre d'état système.
- 2 Sélectionnez le disque OneTouch 4 dans la liste des périphériques et cliquez sur **Arrêter**, puis sur OK.
- 3 Débranchez le disque OneTouch 4 de votre ordinateur.

### **Macintosh :**

- 1 Faites glisser le volume associé au disque OneTouch 4 vers la corbeille pour éjecter le volume.
- 2 Débranchez le disque OneTouch 4 de votre ordinateur.

Vous pouvez également débrancher le disque OneTouch 4 lorsque votre ordinateur est arrêté.

**Remarque :** *Ne débranchez jamais le disque OneTouch 4 alors que des données sont en cours de transfert entre l'ordinateur et le disque. Si vous ne respectez pas ce principe, vous risquez de perdre ou d'endommager des données.*

## **10. Que faire en cas de perte ou de corruption de mon logiciel OneTouch 4 ?**

Le logiciel d'installation et les utilitaires OneTouch 4 sont préchargés sur votre disque. Vous pouvez perdre définitivement ces fichiers si vous les supprimez ou reformatez le disque. Seagate vous recommande de copier tous les fichiers d'installation sur votre ordinateur local avant d'utiliser le disque.

Si vous perdez des fichiers d'installation et des utilitaires OneTouch 4, vous pouvez en télécharger de nouvelles copies sur le site Web de Seagate à l'adresse [www.seagate.com](http://www.seagate.com). Sur le site Web, cliquez sur le lien **Centre de téléchargement** pour accéder à tous les téléchargements disponibles pour votre disque OneTouch 4.

# Index

## **A**

Activation de DrivePass *43*

## **C**

Création d'un plan de sauvegarde personnalisé *25*

Création de plans de sauvegarde *21*

    Création d'un plan de sauvegarde personnalisé *25*

    Utilisation d'une sauvegarde simple *21*

## **D**

Déverrouillage de votre disque OneTouch *46*

## **E**

En cas d'oubli de votre mot de passe... *57*

Exécution de diagnostics *19*

## **F**

Fin de la synchronisation *68*

Forum aux questions *80*

## **G**

Gestion de la sécurité *43*

    Utilisation de DrivePass *43*

Gestion de vos disques *16*

    Exécution de diagnostics *19*

    Personnalisation du bouton OneTouch *17*

Gestion des plans de sauvegarde *34*

    Modification des paramètres de sauvegarde *34*

    Suppression de plans de sauvegarde *38*

## **I**

Installation du logiciel *10*

## **M**

Mise en route *1*

Installation du logiciel *10*

Préparation manuelle du logiciel *4*

Utilisation de l'outil de formatage *1*

Modification des paramètres de sauvegarde *34*

Modification du mot de passe DrivePass *55*

## **P**

Personnalisation du bouton OneTouch *17*

Préparation manuelle du logiciel *4*

## **R**

Restauration de fichiers *40*

## **S**

Sauvegarde et restauration de dossiers *21*

Création de plans de sauvegarde *21*

Gestion des plans de sauvegarde *34*

Restauration de fichiers *40*

Sauvegarde manuelle *39*

Sauvegarde manuelle *39*

Suppression de dossiers de la synchronisation *69*

Suppression de DrivePass *52*

Suppression de plans de sauvegarde *38*

Synchronisation de dossiers *63*

Fin de la synchronisation *68*

Suppression de dossiers de la synchronisation *69*

Synchronisation manuelle *70*

Utilisation de la fenêtre Synchronisation de Maxtor *71*

Utilisation de la synchronisation personnalisée *65*

Utilisation de la synchronisation préconfigurée *64*

Vérification de l'état de la synchronisation *70*

Synchronisation manuelle *70*

## **U**

Utilisateurs de disques OneTouch II et III *43*

Gestion de la sécurité *43*

Synchronisation de dossiers *63*

Utilisation de la fonction RAID *73*

Utilisation d'une sauvegarde simple *21*

Utilisation de DrivePass *43*

Activation de DrivePass *43*

Déverrouillage de votre disque OneTouch *46*

En cas d'oubli de votre mot de passe... *57*

Modification du mot de passe DrivePass *55*

Suppression de DrivePass *52*

Utilisation de l'outil de formatage *1*

Utilisation de la fenêtre Synchronisation de Maxtor *71*

Utilisation du remplacement automatique *73*

Utilisation de la fonction RAID *73*

Utilisation de la synchronisation personnalisée *65*

Utilisation de la synchronisation préconfigurée *64*

Utilisation du remplacement automatique *73*

## **V**

Vérification de l'état de la synchronisation *70*