

**Maxtor®**

# OneTouch™ 4

Guide de l'utilisateur pour Windows

# Table des matières

|  |    |
|--|----|
| <b>Mise en route</b>                                     | 1  |
| Installation du logiciel                                 | 1  |
| Utilisation de l'icône de la barre d'état système Maxtor | 6  |
| Restauration de l'icône de la barre d'état système       | 8  |
| <b>Gestion de vos disques</b>                            | 9  |
| Personnalisation du bouton OneTouch                      | 10 |
| Réglage du paramètre d'alimentation                      | 15 |
| Test de votre disque                                     | 18 |
| <b>Sauvegarde et restauration de dossiers</b>            | 22 |
| Création d'un plan de sauvegarde                         | 22 |
| Utilisation d'une sauvegarde simple                      | 22 |
| Création d'un plan de sauvegarde personnalisé            | 25 |
| Gestion des paramètres de sauvegarde                     | 32 |
| Modification des paramètres de sauvegarde                | 32 |
| Suppression d'un plan de sauvegarde                      | 37 |
| Utilisation d'une sauvegarde planifiée                   | 39 |
| Désactivation de la sauvegarde planifiée                 | 39 |
| Sauvegarde manuelle                                      | 40 |
| Affichage du journal de sauvegarde                       | 42 |
| Restauration de fichiers                                 | 44 |
| Restauration d'une version par historique                | 46 |
| Restauration de la version la plus récente               | 47 |
| <b>Utilisateurs de disques OneTouch II et III</b>        | 48 |
| Gestion de la sécurité                                   | 48 |
| Configuration de DrivePass                               | 48 |
| Activation de DrivePass                                  | 49 |
| Déverrouillage de votre disque OneTouch                  | 54 |
| Suppression de DrivePass                                 | 55 |
| Modification du mot de passe DrivePass                   | 60 |
| En cas d'oubli de votre mot de passe...                  | 67 |

|  |     |
|--|-----|
| Synchronisation de dossiers .....                            | 74  |
| Utilisation de la synchronisation simple .....               | 74  |
| Utilisation de la synchronisation personnalisée .....        | 76  |
| Fin de la synchronisation .....                              | 82  |
| Modification des paramètres de synchronisation .....         | 85  |
| Vérification de l'état de la synchronisation .....           | 89  |
| Suppression des paramètres de synchronisation .....          | 91  |
| Utilisation de la synchronisation automatique .....          | 93  |
| Désactivation de la synchronisation automatique .....        | 93  |
| Utilisation de la fenêtre Aperçu de la synchronisation ..... | 95  |
| Utilisation du remplacement automatique .....                | 96  |
| Utilisation de la fonction RAID .....                        | 97  |
| <b>Forum aux questions</b> .....                             | 102 |
| <b>Index</b> .....   | i   |

# Mise en route

Le disque Maxtor OneTouch 4 présente les caractéristiques suivantes :

- la fonction Sauvegarder & restaurer pour la sauvegarde et la restauration des données ;
- un bouton OneTouch personnalisé pour l'ouverture rapide des programmes les plus fréquemment utilisés ;
- des fonctions de gestion de l'alimentation pour économiser de l'énergie lorsque le disque Maxtor OneTouch 4 est inactif.

Si vous utilisez un disque OneTouch II ou III, vous avez également accès à des fonctions disponibles sur ce disque :

- la fonction de synchronisation pour synchroniser un ou plusieurs dossiers entre deux ordinateurs ou plus ;
- des paramètres de sécurité pour protéger votre disque à l'aide d'un mot de passe.

## Installation du logiciel

Pour installer le logiciel Maxtor Manager :

**Étape 1 :** Connectez le disque OneTouch 4 à votre ordinateur.

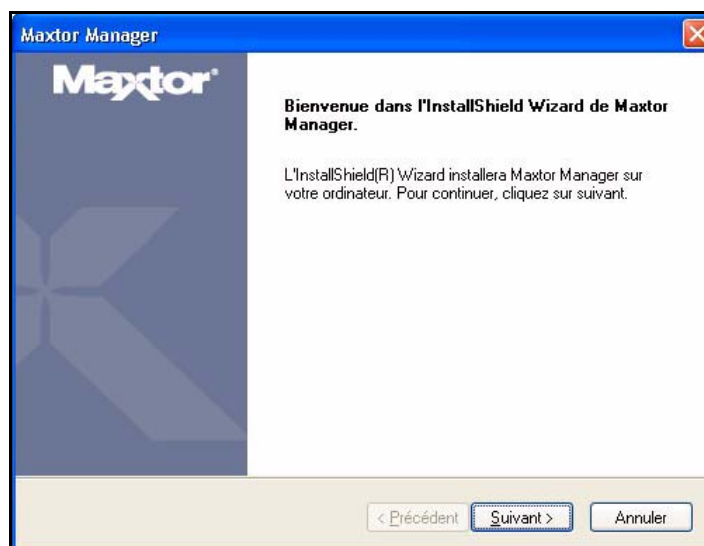
Le **menu principal** s'ouvre :



**Illustration 1 :** Menu principal

**Étape 2 :** Cliquez sur **Installer Maxtor OneTouch**.

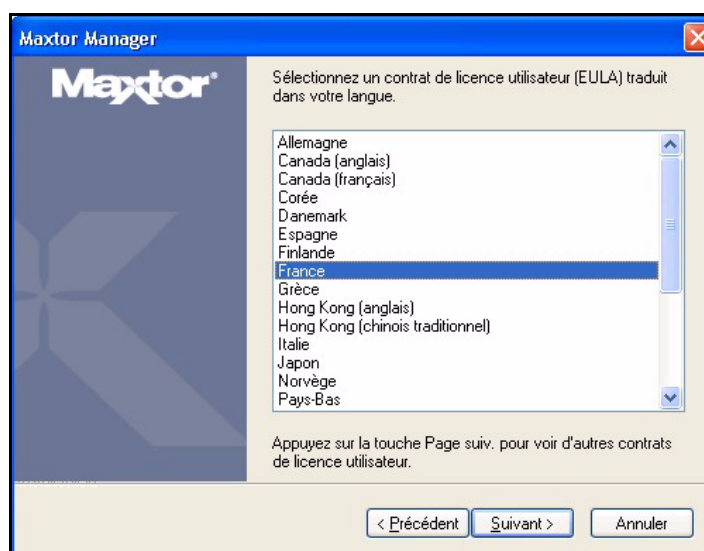
La fenêtre de **Bienvenue** s'ouvre :



**Illustration 2 :** Bienvenue

**Étape 3 :** Cliquez sur **Suivant**.

La fenêtre de **sélection** de la langue du document EULA (**End User License Agreement**) s'ouvre :



**Illustration 3 :** Sélection de la langue du document EULA (**End User License Agreement**)

**Étape 4 :** Sélectionnez la langue dans laquelle vous souhaitez lire le contrat de licence et cliquez sur **Suivant**.

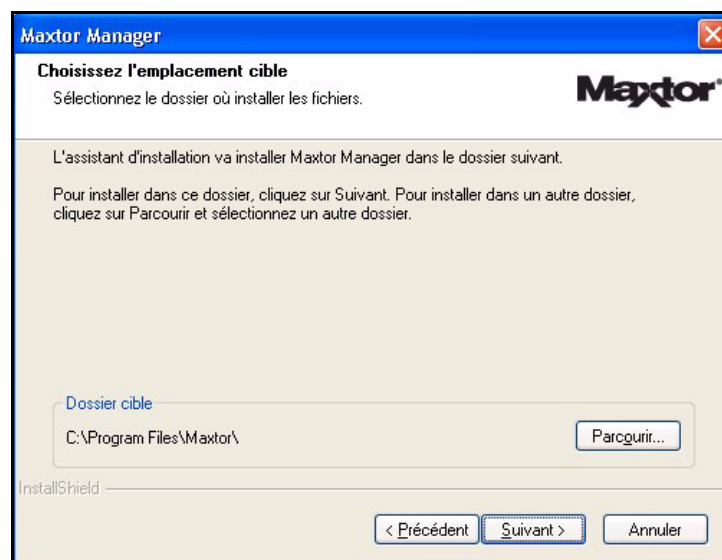
La fenêtre du **contrat de licence** s'ouvre dans la langue sélectionnée :



**Illustration 4 :** Contrat de licence

**Étape 5 :** Cliquez sur **Oui** pour accepter les termes du contrat de licence.

La fenêtre **Choisir l'emplacement de destination** s'ouvre :

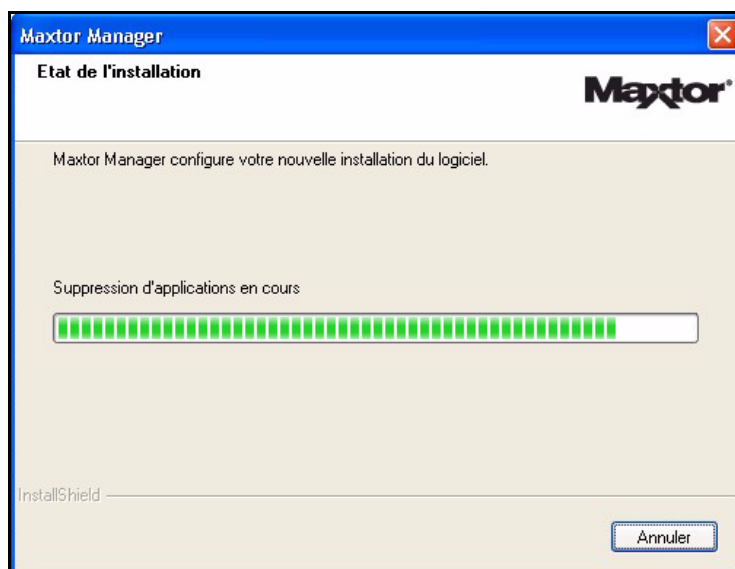


**Illustration 5 :** Sélection d'un emplacement

**Étape 6 :** Acceptez le dossier de destination par défaut ou cliquez sur **Parcourir** pour sélectionner un dossier différent.

**Étape 7 :** Cliquez sur **Suivant**.

Une fenêtre **État de l'installation** indique la progression de l'installation :



**Illustration 6 :** État de l'installation

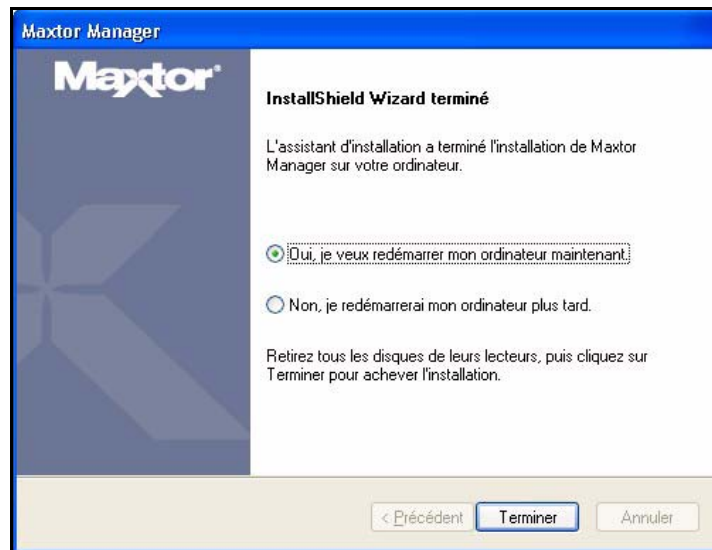
Une fois l'installation terminée, la fenêtre **Enregistrer** s'ouvre :



**Illustration 7 :** Enregistrement

**Étape 8 :** Cliquez sur **Enregistrer** pour enregistrer votre disque OneTouch 4 maintenant ou cliquez sur **Suivant** pour terminer l'installation.

La fenêtre **Fin de l'assistant d'installation** s'ouvre :



**Illustration 8 :** *Fin de l'assistant d'installation*

**Étape 9 :** Indiquez si vous souhaitez redémarrer votre ordinateur maintenant, puis cliquez sur **Terminer**.

Lorsque votre ordinateur a redémarré, une icône Maxtor Manager apparaît sur votre bureau :





**Étape 10 :** Cliquez deux fois sur l'icône **Maxtor Manager** pour ouvrir l'application :



**Illustration 9 : Application OneTouch**

Votre disque Maxtor OneTouch 4 est prêt à être utilisé.

## Utilisation de l'icône de la barre d'état système Maxtor

L'icône de la barre d'état système Maxtor vous permet de vérifier l'état de votre disque OneTouch et d'accéder à ses fonctions.

**Étape 1 :** Pour vérifier l'état de votre disque, placez le pointeur de la souris sur l'icône de la barre d'état système.



**Illustration 10 :** Icônes de la barre d'état système

Le message indique l'état du disque, ainsi que la lettre de lecteur qui lui est associée. La couleur de l'icône de la barre d'état système fournit les informations suivantes :

|  |  |
|--|--|
|  | Disque connecté  |
|  | Disque connecté, sauvegarde terminée et synchronisation inactive |
|  | Sauvegarde ou synchronisation en cours                           |
|  | Aucun disque MSS ou OneTouch™ connecté                           |
|  | Échec de la sauvegarde ou de la synchronisation                  |

**Illustration 11 :** Informations fournies par l'icône de la barre d'état système

**Remarque :** En cas d'échec d'une sauvegarde ou d'une synchronisation, l'icône rouge reste affichée jusqu'à la prochaine sauvegarde ou synchronisation réussie.

**Étape 2 :** Pour afficher le menu Maxtor Manager, cliquez sur l'icône de la barre d'état système :



**Illustration 12 :** Menu contextuel de la barre d'état système

**Étape 3 :** Sélectionnez la fonction souhaitée ou cliquez sur **Quitter** pour fermer le menu (l'application OneTouch reste ouverte).

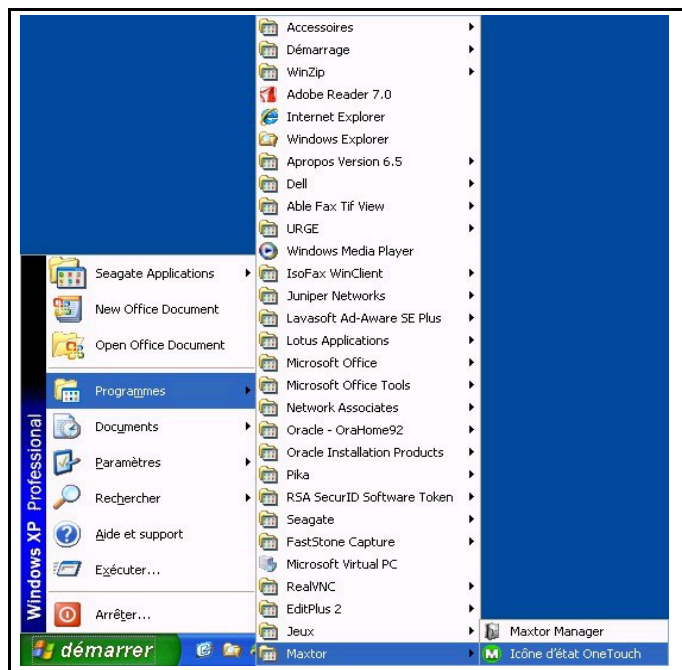
**Tableau 1 : Utilisation de la souris avec l'icône de la barre d'état système Maxtor**

|   |   |
|---|---|
| <p><b>Cliquez sur l'icône de la barre d'état système pour :</b></p>       | <ul style="list-style-type: none"> <li>• Lancer Maxtor Manager</li> <li>• Sauvegarder maintenant</li> <li>• Synchroniser maintenant</li> <li>• Modifier les paramètres de sauvegarde</li> <li>• Afficher le journal de sauvegarde</li> <li>• Ouvrir Cryptage Maxtor</li> <li>• Quitter l'application</li> </ul> |
| <p><b>Placez le pointeur de la souris sur l'icône pour afficher :</b></p> | <ul style="list-style-type: none"> <li>• Les informations d'état</li> <li>• L'état de plusieurs événements</li> </ul>   |

## Restauration de l'icône de la barre d'état système

Si vous sélectionnez **Quitter** dans le menu de la barre d'état système, l'icône Maxtor disparaît de la barre d'état système. Pour restaurer l'icône Maxtor dans la barre d'état système, cliquez sur :

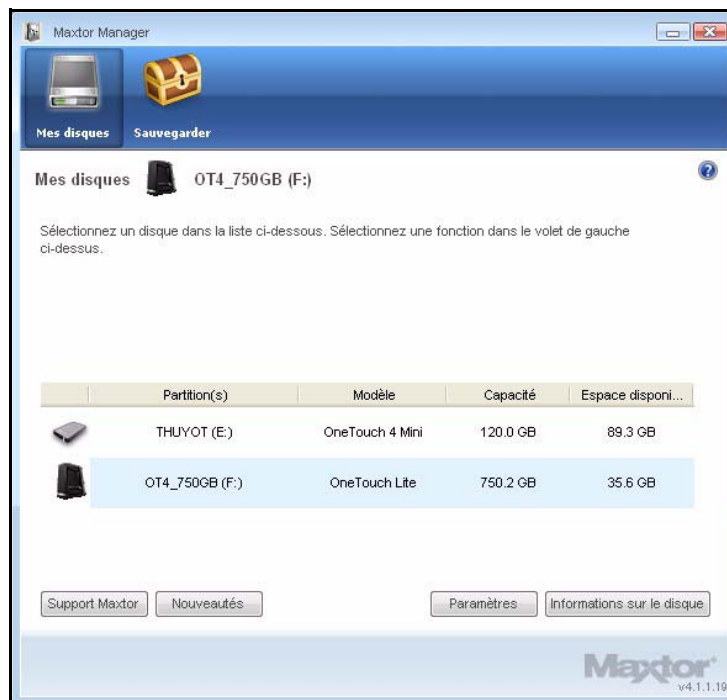
**Démarrer > Programmes > Maxtor > Icône OneTouch.**



**Illustration 13 : Restauration de l'icône de la barre d'état système**

# Gestion de vos disques

La fenêtre **Mes disques** constitue un point central depuis lequel vous pouvez gérer vos périphériques Maxtor OneTouch™. Elle affiche tous les périphériques Maxtor connectés à votre ordinateur :



**Illustration 1 : Mes disques**

La barre de commande figurant en haut de la fenêtre vous permet d'accéder aux fonctions de votre disque et de gérer les utilitaires de disque.

Dans la fenêtre **Mes disques** :

**Étape 1** : Sélectionnez un périphérique.

**Étape 2** : Cliquez sur une option dans la barre de commande.

**Remarque** : Les disques externes sont automatiquement détectés et répertoriés dans la fenêtre **Mes disques**. Le logiciel Maxtor Manager peut mettre quelques secondes à détecter votre périphérique. Si votre périphérique n'apparaît pas dans la liste, vérifiez qu'il est correctement connecté et sous tension.

# Personnalisation du bouton OneTouch

Vous pouvez personnaliser le bouton OneTouch, situé à l'avant de votre disque, de façon à ce que ce dernier effectue automatiquement l'action de votre choix lorsque vous cliquez dessus.

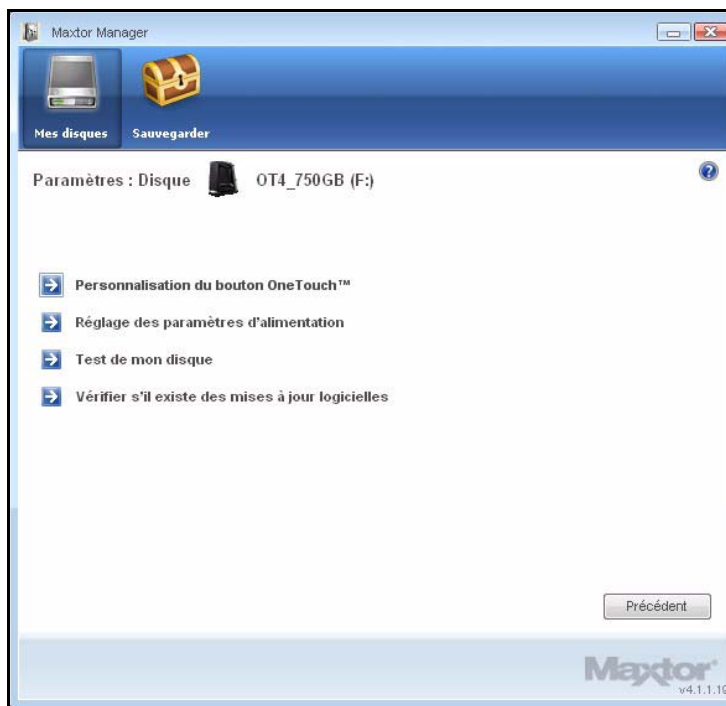
Vous pouvez définir le bouton OneTouch de façon à ce qu'il :

- lance une sauvegarde immédiate ;
- synchronise les dossiers immédiatement ;
- ouvre l'application de votre choix.

Pour personnaliser le bouton OneTouch :

**Étape 1 :** Dans la fenêtre **Mes disques**, cliquez sur **Paramètres**.

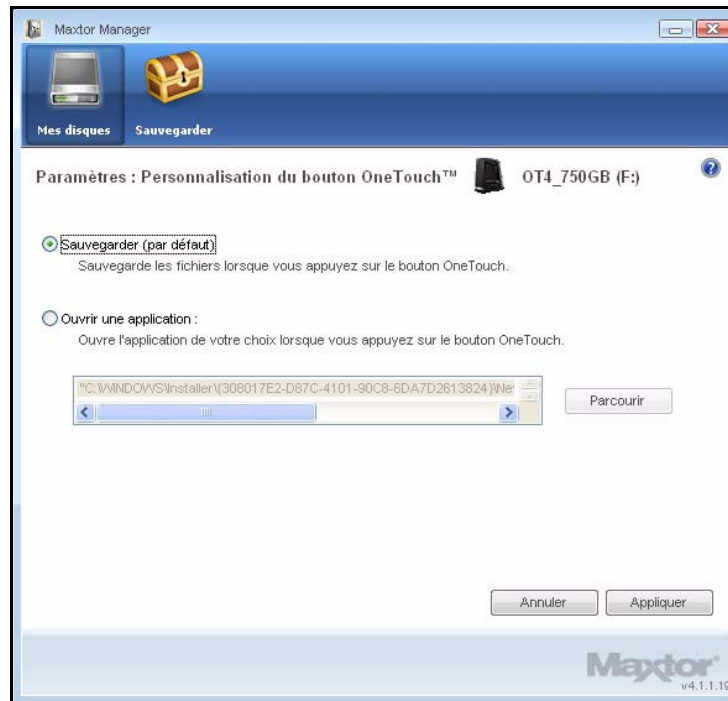
La fenêtre **Paramètres** s'ouvre :



**Illustration 2 : Paramètres**

**Étape 2 :** Cliquez sur **Personnalisation du bouton OneTouch**.

La fenêtre **Personnalisation du bouton OneTouch** s'ouvre :

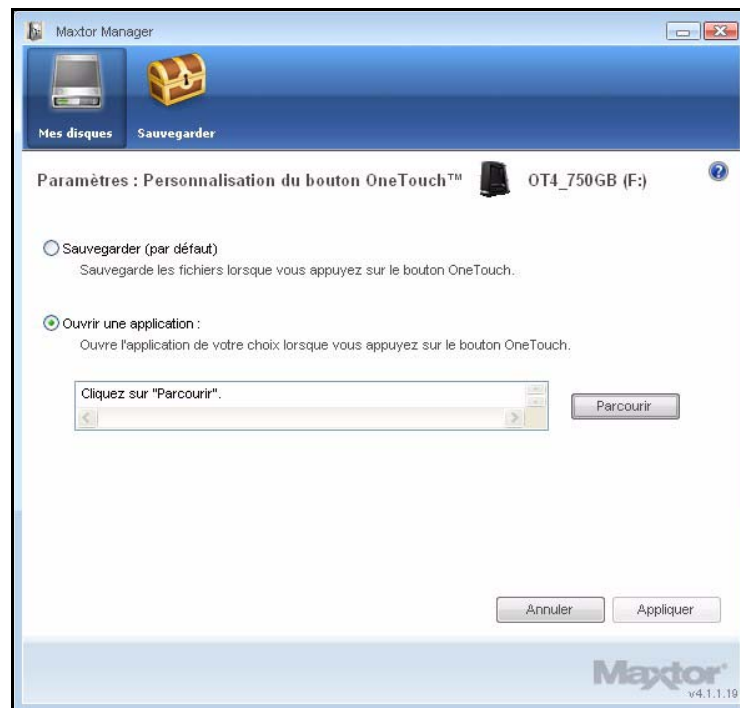


**Illustration 3 :** *Personnalisation du bouton OneTouch*

**Étape 3 :** Sélectionnez **Sauvegarder** et cliquez sur **Appliquer** pour associer cette action au bouton OneTouch.

— OU —

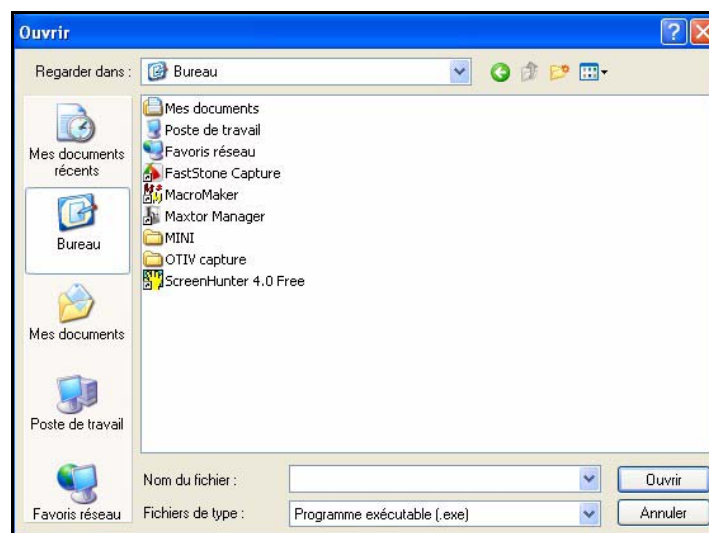
Sélectionnez **Ouvrir une application** pour choisir l'application à ouvrir lorsque vous appuyez sur le bouton OneTouch.



**Illustration 4 : Personnalisation du bouton OneTouch – Choix de l'application**

**Étape 4 :** Cliquez sur **Parcourir** pour sélectionner une application.

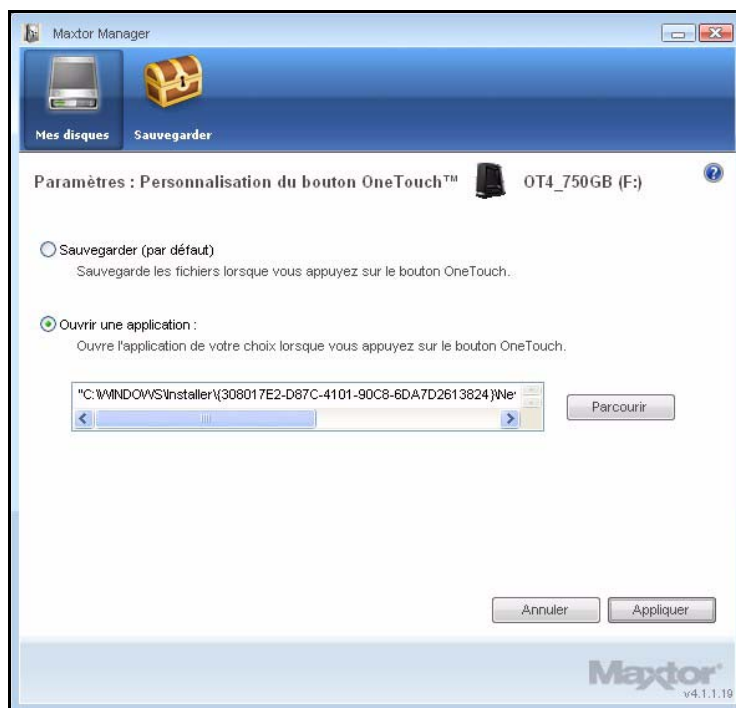
Une fenêtre **Ouvrir** apparaît :



**Illustration 5 : Ouvrir**

**Étape 5 :** Sélectionnez une application et cliquez sur **Ouvrir**.

L'application choisie s'affiche dans la fenêtre **Personnalisation du bouton OneTouch** :

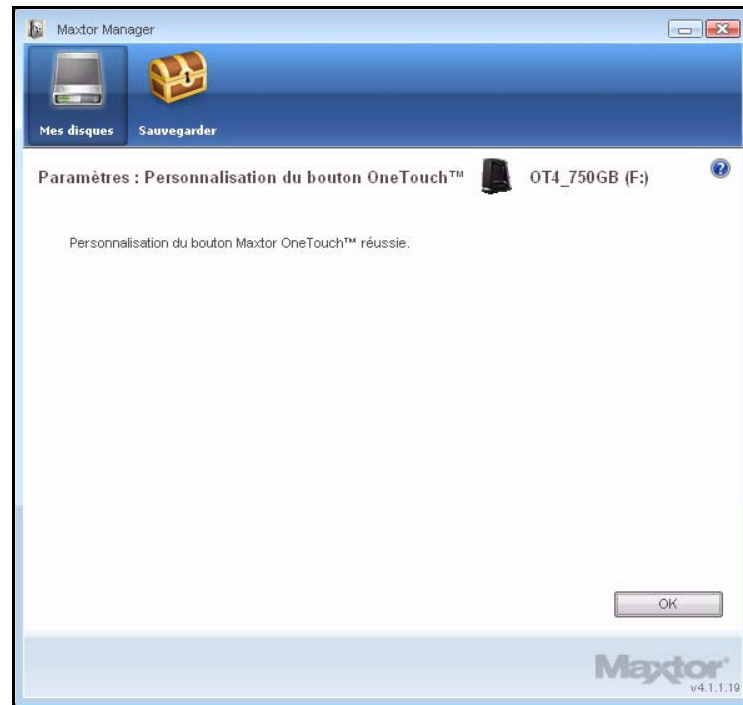


**Illustration 6 :** *Personnalisation du bouton OneTouch — Application sélectionnée*



**Étape 6 :** Cliquez sur **Appliquer**.

Une fenêtre de confirmation s'ouvre :



**Illustration 7 :** Confirmation de la personnalisation du bouton OneTouch

**Étape 7 :** Cliquez sur **OK**.

Vous pouvez à présent ouvrir l'application sélectionnée en appuyant sur le bouton OneTouch.

# Réglage du paramètre d'alimentation

Vous pouvez choisir la durée durant laquelle votre disque peut rester inactif avant de se mettre en veille.

Pour régler le paramètre d'alimentation :

**Étape 1 :** Dans la fenêtre **Mes disques**, cliquez sur **Paramètres**.

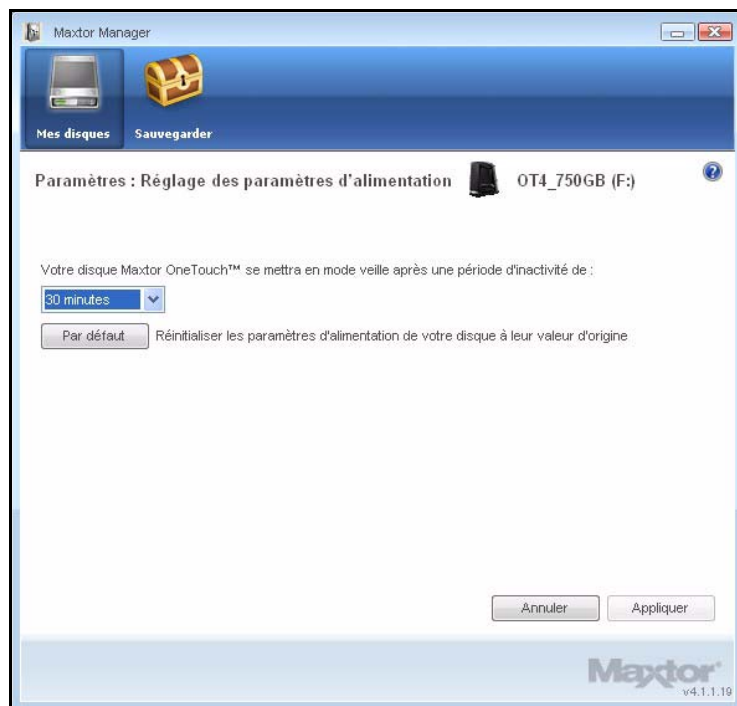
La fenêtre **Paramètres** s'ouvre :



**Illustration 8 :** Paramètres

**Étape 2 :** Cliquez sur **Réglage des paramètres d'alimentation**.

La fenêtre **Réglage des paramètres d'alimentation** s'ouvre :

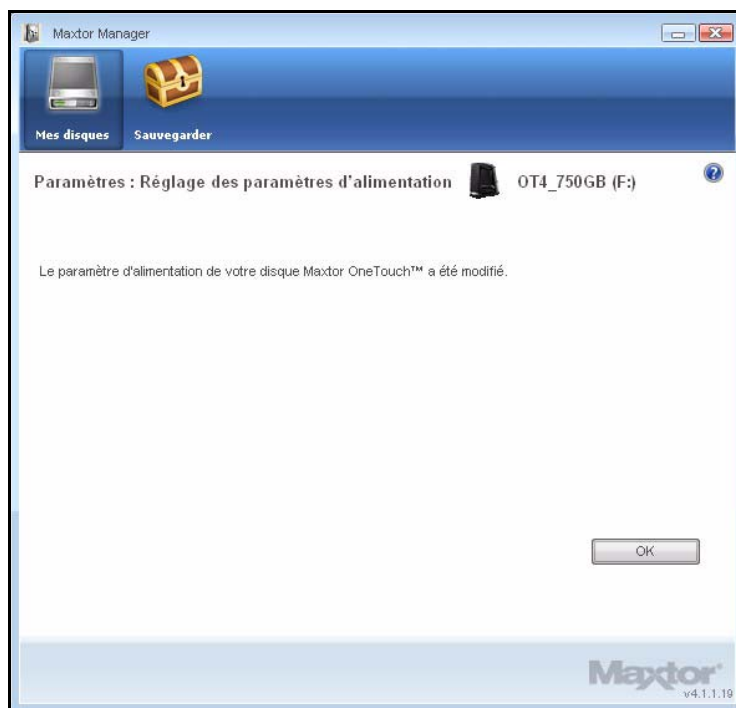


**Illustration 9 :** *Réglage des paramètres d'alimentation*

**Étape 3 :** Sélectionnez un délai dans le menu déroulant ou cliquez sur **Par défaut** pour restaurer le paramètre d'alimentation par défaut.

**Étape 4 :** Cliquez sur **Appliquer** pour enregistrer le paramètre d'alimentation.

La fenêtre **Réglage des paramètres d'alimentation** confirme que le paramètre d'alimentation de votre disque a été modifié :



**Illustration 10 :** Confirmation du réglage du paramètre d'alimentation

**Étape 5 :** Cliquez sur **OK** pour revenir à la fenêtre **Mes disques**.

# Test de votre disque

Effectuez un test pour vérifier l'état de votre disque OneTouch. L'utilitaire de diagnostics effectue les tests sans affecter les données de votre disque.

Pour tester votre disque :

**Étape 1 :** Dans la fenêtre **Mes disques**, cliquez sur **Paramètres**.

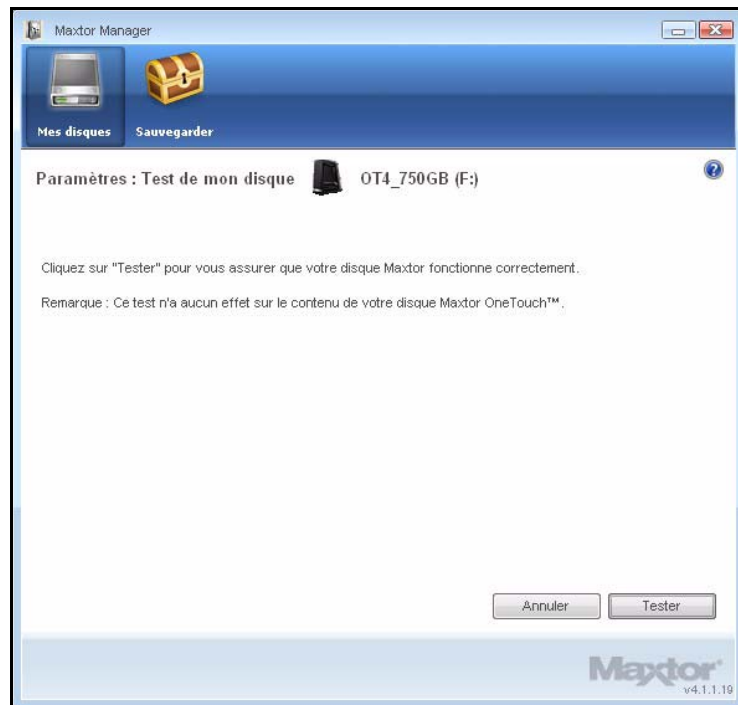
La fenêtre **Paramètres** s'ouvre :



**Illustration 11 : Paramètres**

**Étape 2 :** Cliquez sur **Test de mon disque**.

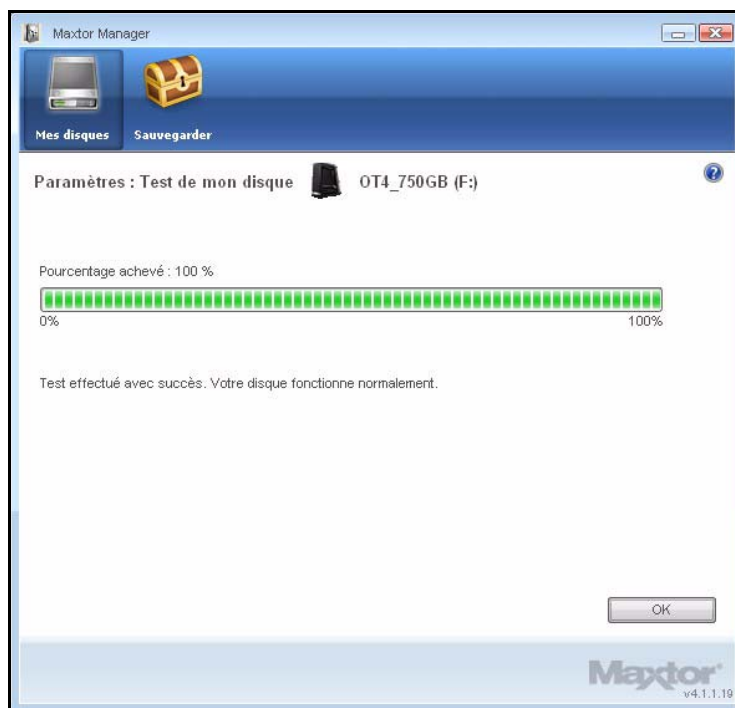
La fenêtre **Test de mon disque** s'ouvre :



**Illustration 12 :** Exécution de diagnostics sur le disque

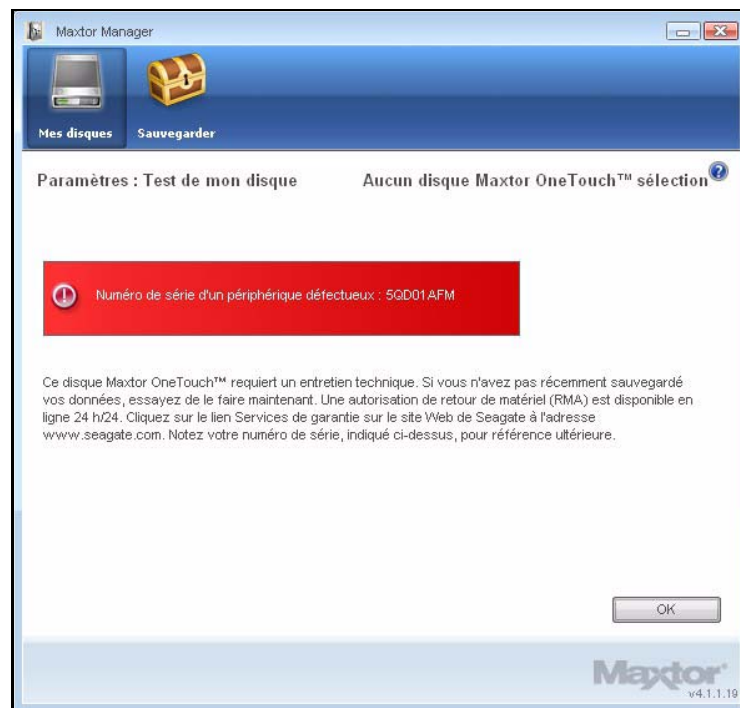
**Étape 3 :** Cliquez sur **Test**.

Une barre de progression indique l'avancement du test : Lorsque le test est terminé, les résultats s'affichent :



**Illustration 13 :** *Diagnostics terminés*

Le disque illustré ci-dessus fonctionne normalement. Si une erreur est détectée pendant le test, le numéro de série du périphérique défectueux s'affiche ainsi que des instructions pour contacter Seagate à des fins d'assistance et de réparation.



**Illustration 14 : Diagnostics – Disque défectueux**

**Étape 4 :** Cliquez sur **OK**.



# Sauvegarde et restauration de dossiers

La fonction de sauvegarde de Maxtor OneTouch vous permet d'effectuer les opérations suivantes :

- Planifier la sauvegarde des dossiers sélectionnés
- Modifier les paramètres de sauvegarde
- Lancer une sauvegarde immédiate de fichiers
- Restaurer les fichiers sauvegardés

Après la sauvegarde initiale, le logiciel OneTouch sauvegarde les fichiers modifiés dans des dossiers sauvegardés selon la planification définie ou lorsque vous cliquez sur **Sauvegarder maintenant** dans la fenêtre **Sauvegarde**.

Vous pouvez créer un plan de sauvegarde pour chaque disque OneTouch connecté à votre ordinateur. Vous pouvez opter pour l'un des deux plans de sauvegarde suivants :

- **Sauvegarde simple** : Préconfigurée de façon à sauvegarder votre dossier **Mes documents** (sous XP) ou **Documents** (sous Vista) tous les jours à 22 h 00.  
— OU —
- **Personnaliser la sauvegarde** : Vous sélectionnez les dossiers à sauvegarder et définissez la destination et la planification de la sauvegarde.

## Création d'un plan de sauvegarde

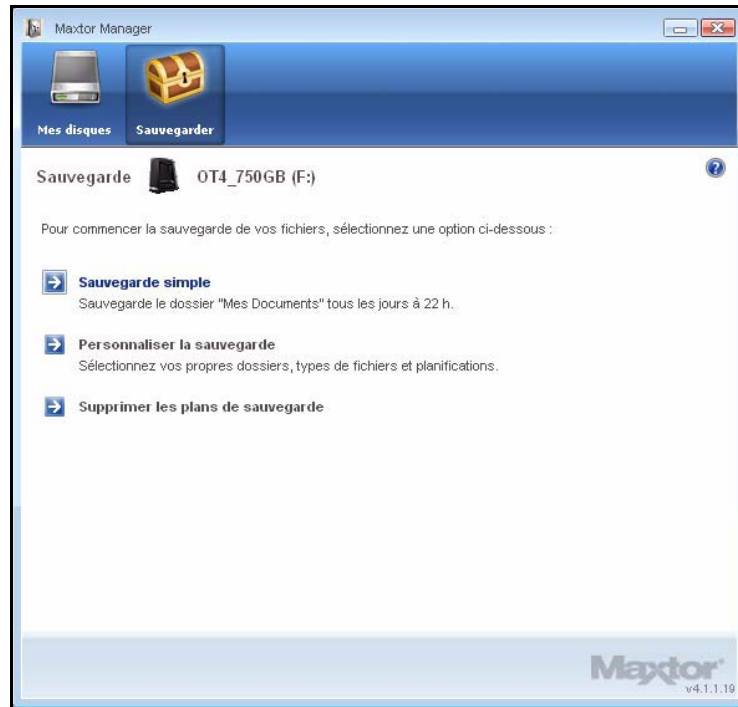
### Utilisation d'une sauvegarde simple

Utilisez la sauvegarde simple pour sauvegarder votre dossier **Mes documents** (sous XP) ou **Documents** (sous Vista) tous les jours à 22 h 00.

Pour utiliser la sauvegarde simple :

**Étape 1** : Cliquez sur **Sauvegarder** dans la barre de commande.

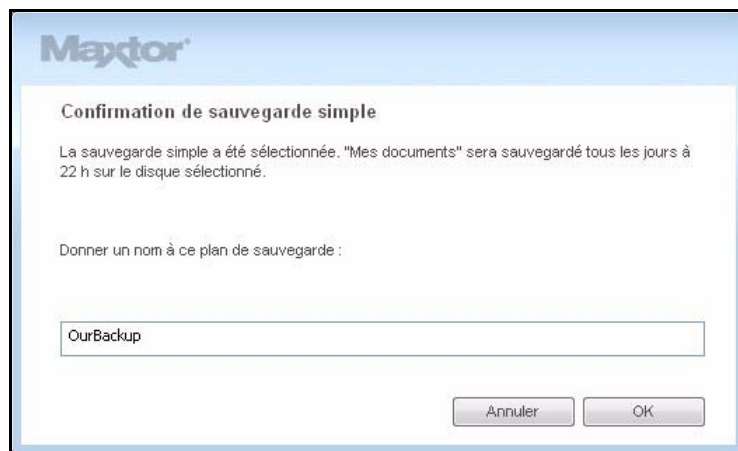
La fenêtre **Sauvegarde** s'ouvre :



**Illustration 1 : Sauvegarde**

**Étape 2 :** Dans la fenêtre **Sauvegarde**, cliquez sur **Sauvegarde simple**.

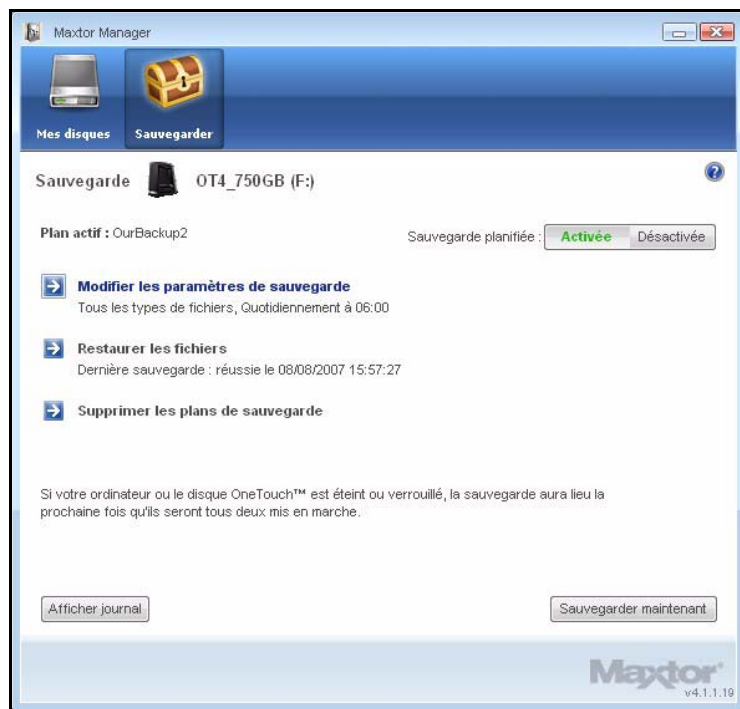
Une fenêtre **Confirmation de sauvegarde simple** confirme votre choix et vous invite à donner un nom à ce plan de sauvegarde :



**Illustration 2 : Confirmation de sauvegarde simple**

**Étape 3 :** Entrez le nom de votre plan de sauvegarde, puis cliquez sur **OK**.

La fenêtre **Sauvegarde** vous permet à présent de modifier vos paramètres de sauvegarde et de restaurer des fichiers sauvegardés. Elle décrit également votre plan de sauvegarde et les détails de votre dernière sauvegarde.



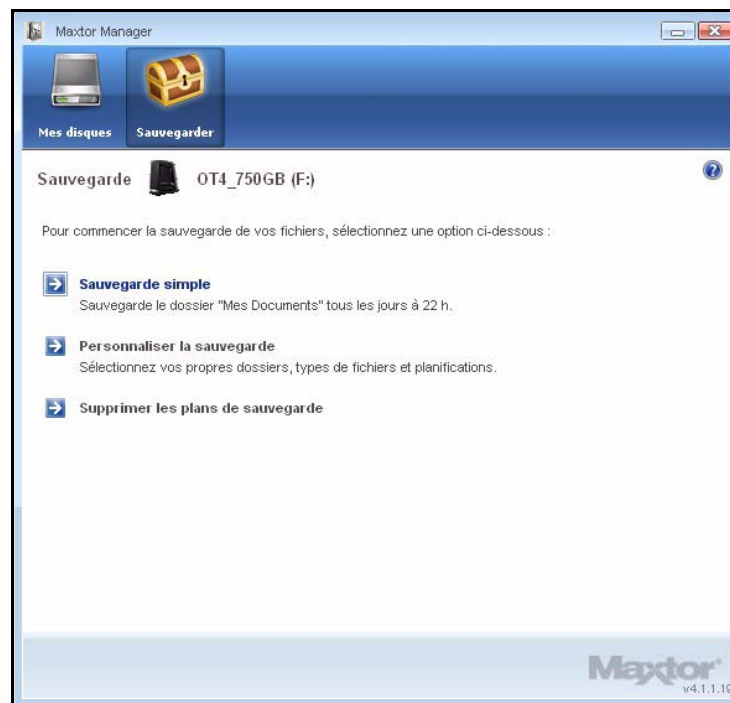
**Illustration 3 : Sauvegarde**

# Création d'un plan de sauvegarde personnalisé

Pour sélectionner des dossiers spécifiques à sauvegarder, et définir la destination et la planification d'une sauvegarde :

**Étape 1 :** Cliquez sur **Sauvegarder** dans la barre de commande.

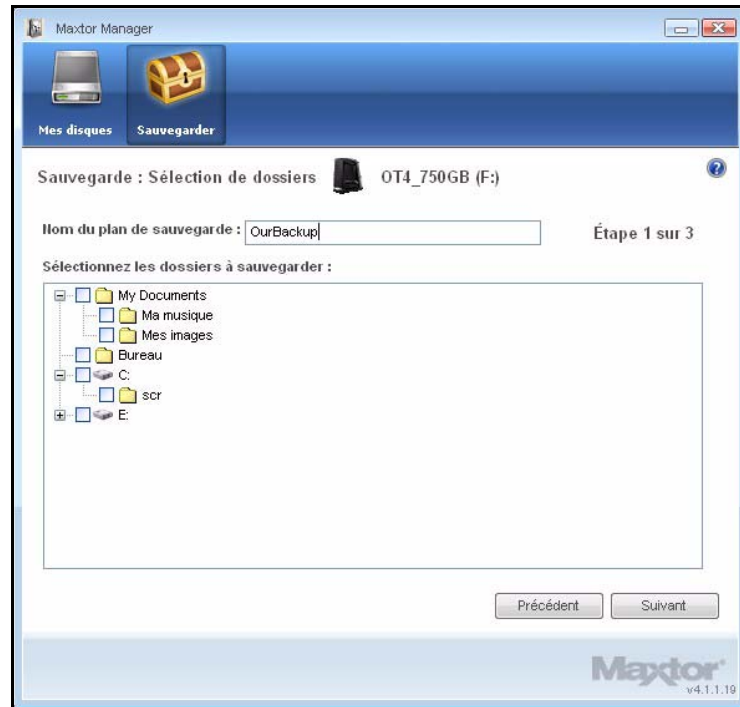
La fenêtre **Sauvegarde** s'ouvre :



**Illustration 4 :** Sauvegarde

**Étape 2 :** Dans la fenêtre **Sauvegarde**, cliquez sur **Sauvegarde personnalisée**.

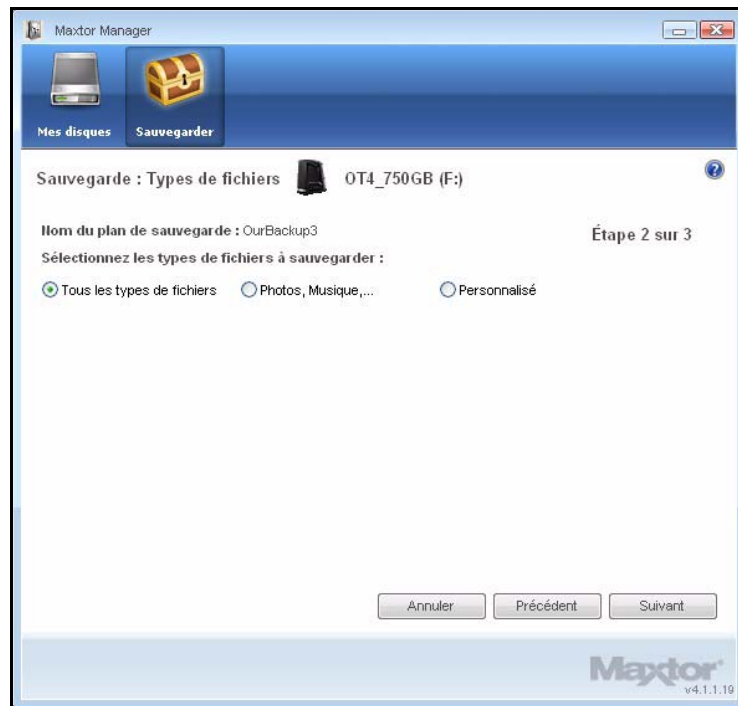
La fenêtre **Sauvegarde : Sélection de dossiers** s'ouvre :



**Illustration 5 :** Sauvegarde : Sélection de dossiers

**Étape 3 :** Donnez un nom à votre plan de sauvegarde, sélectionnez les dossiers à sauvegarder et cliquez sur **Suivant**.

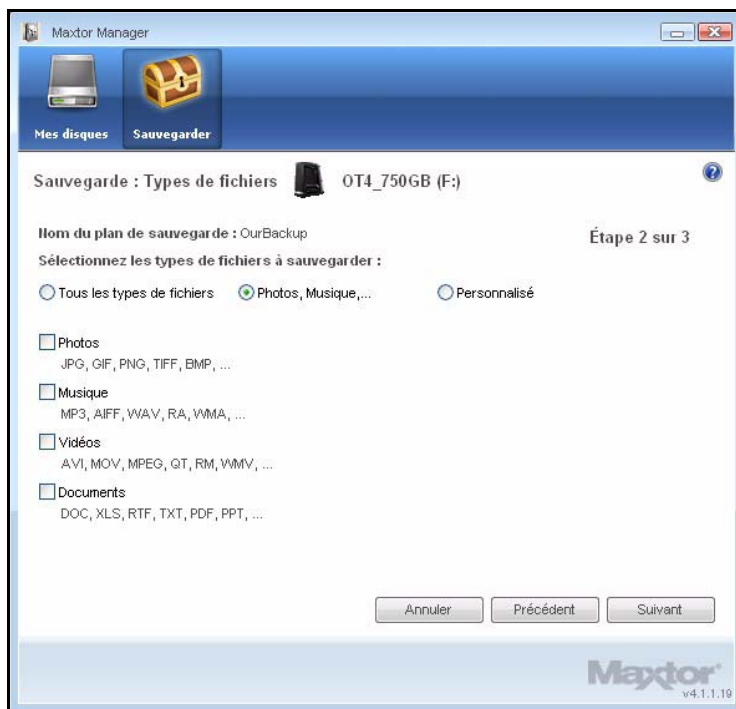
La fenêtre **Sauvegarde : Types de fichiers** s'ouvre :



**Illustration 6 :** Types de fichiers : Tous les types

**Étape 4 :** Sélectionnez les types de fichiers à sauvegarder :

- **Tous les types de fichiers**
- **Photos, musique, vidéos, documents**
  - Parmi ceux-ci, vous pouvez tous les sauvegarder ou uniquement certains.



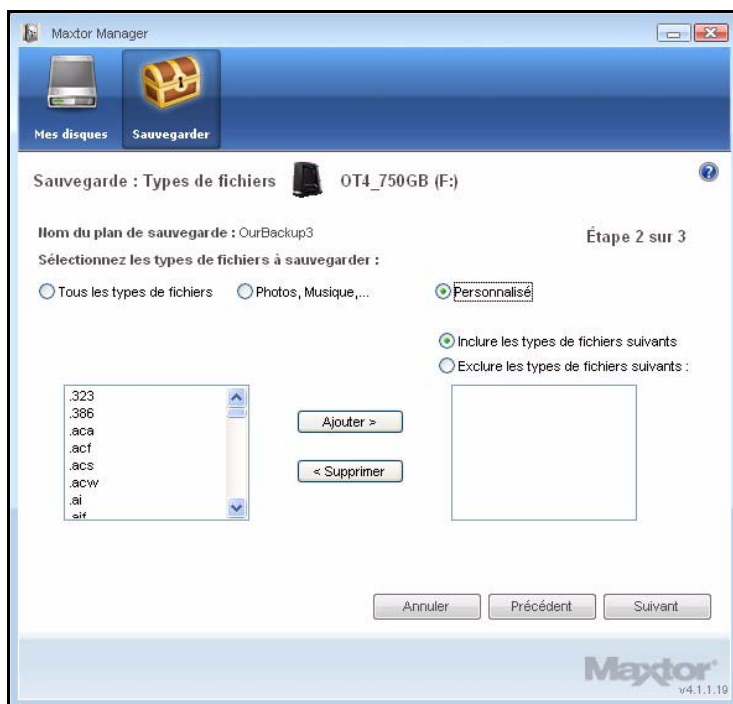
**Illustration 7 :** *Types de fichiers : photos, musique, vidéos, documents*

- **Personnalisé**

Sélectionnez des types de fichiers particuliers à inclure ou à exclure de la sauvegarde :

- Si la sauvegarde porte sur seulement quelques-uns des types de fichiers disponibles :
  1. Sélectionnez **Inclure les types de fichiers suivants**.
  2. Sélectionnez chaque type de fichier à *sauvegarder* et cliquez sur **Ajouter** pour les déplacer vers la fenêtre **d'inclusion**.

- Si la sauvegarde porte sur la plupart des types de fichiers disponibles :
  1. Sélectionnez **Exclure les types de fichiers suivants**.
  2. Sélectionnez chaque type de fichier à *ne pas sauvegarder* et cliquez sur **Ajouter** pour les déplacer vers la fenêtre **d'exclusion**.

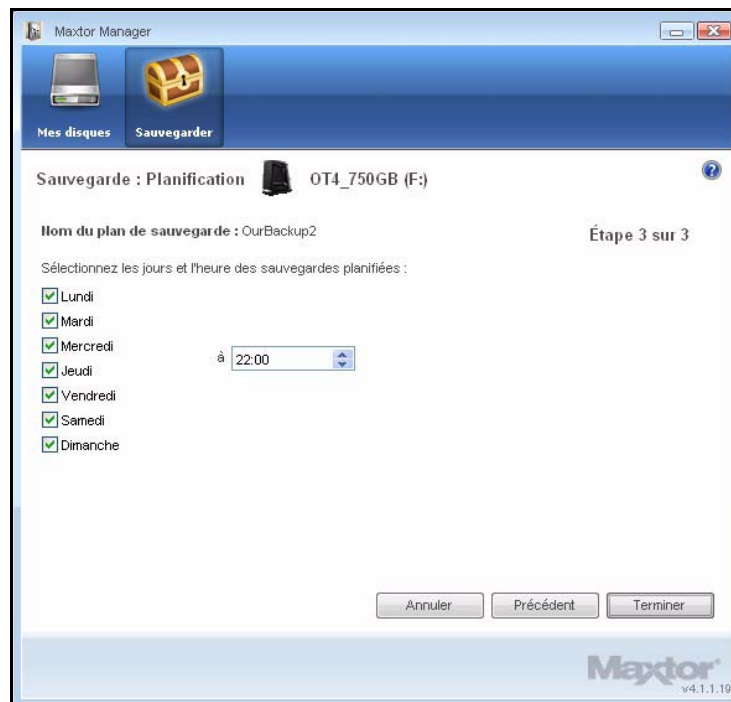


**Illustration 8 : Types de fichiers : Personnalisé**



**Étape 5 :** Cliquez sur **Suivant**.

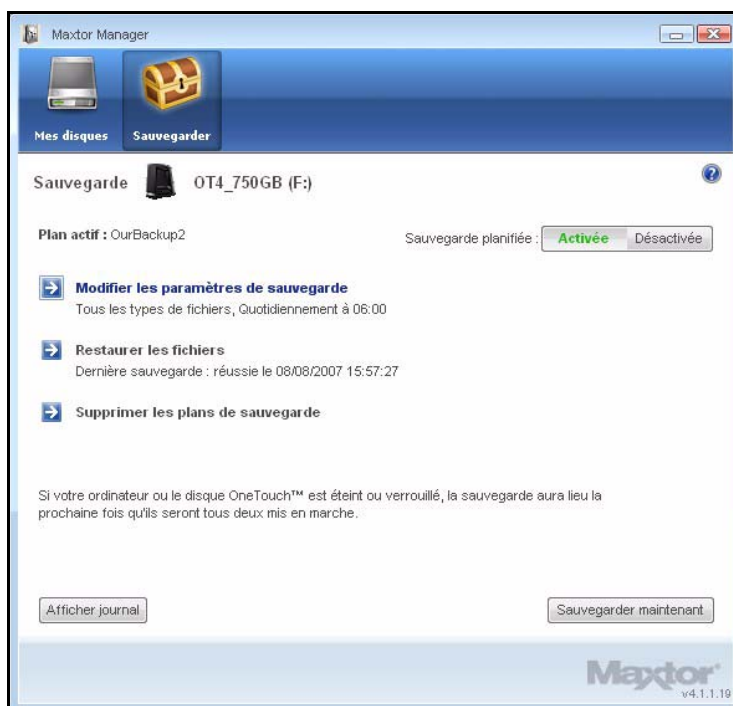
La fenêtre **Sauvegarde : Planification** s'ouvre :



**Illustration 9 :** Planification de la sauvegarde

**Étape 6 :** Sélectionnez les jours et les heures auxquels vous souhaitez sauvegarder vos dossiers et cliquez sur **Terminer**.

La fenêtre **Sauvegarde** vous permet à présent de modifier vos paramètres de sauvegarde et de restaurer des fichiers sauvegardés. Elle décrit également votre plan de sauvegarde.



**Illustration 10 : Sauvegarde**

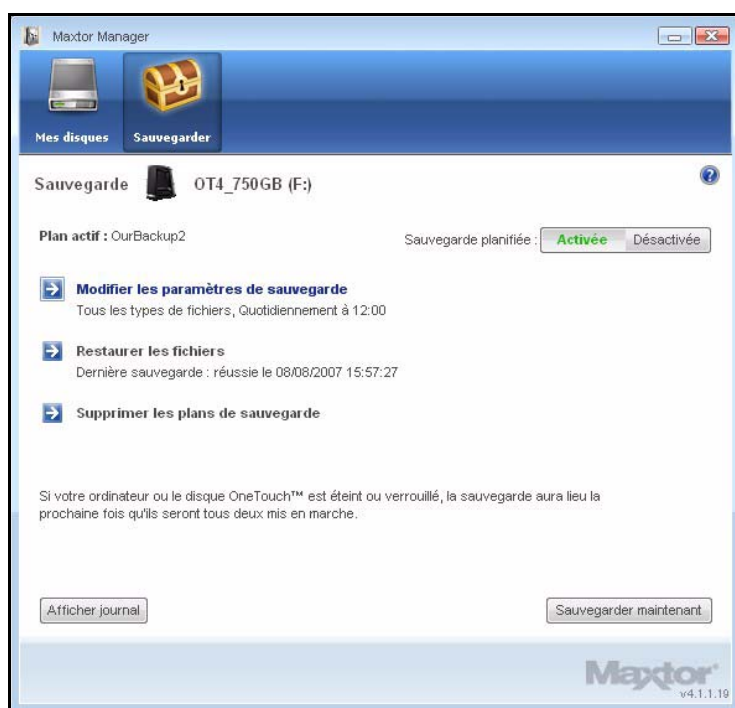
# Gestion des paramètres de sauvegarde

## Modification des paramètres de sauvegarde

Pour modifier les paramètres d'un plan de sauvegarde :

**Étape 1 :** Cliquez sur **Sauvegarder** dans la barre de commande.

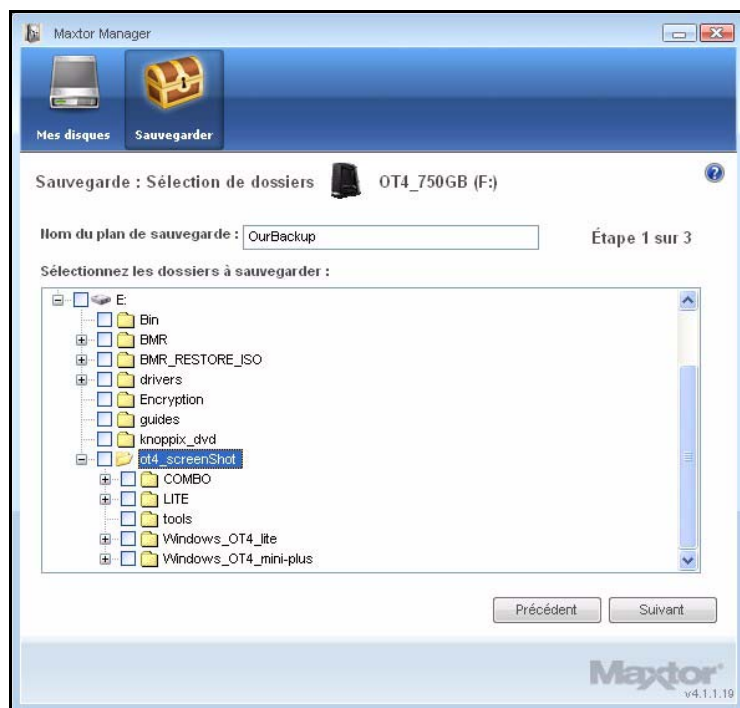
La fenêtre **Sauvegarde** s'ouvre :



**Illustration 11 : Sauvegarde**

**Étape 2 :** Dans la fenêtre **Sauvegarde**, cliquez sur **Modifier les paramètres de sauvegarde**.

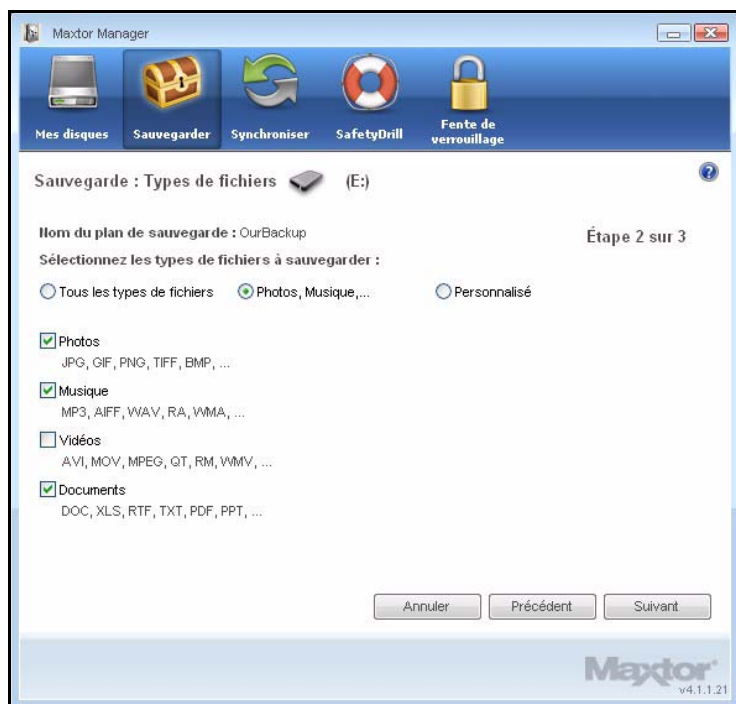
La fenêtre **Sauvegarde : Sélection de dossiers** affiche le nom de votre plan de sauvegarde actuel ainsi que la liste des dossiers :



**Illustration 12 :** Sauvegarde : Sélection de dossiers

**Étape 3 :** Modifiez le nom du plan de sauvegarde et/ou la sélection de dossiers et cliquez sur **Suivant**.

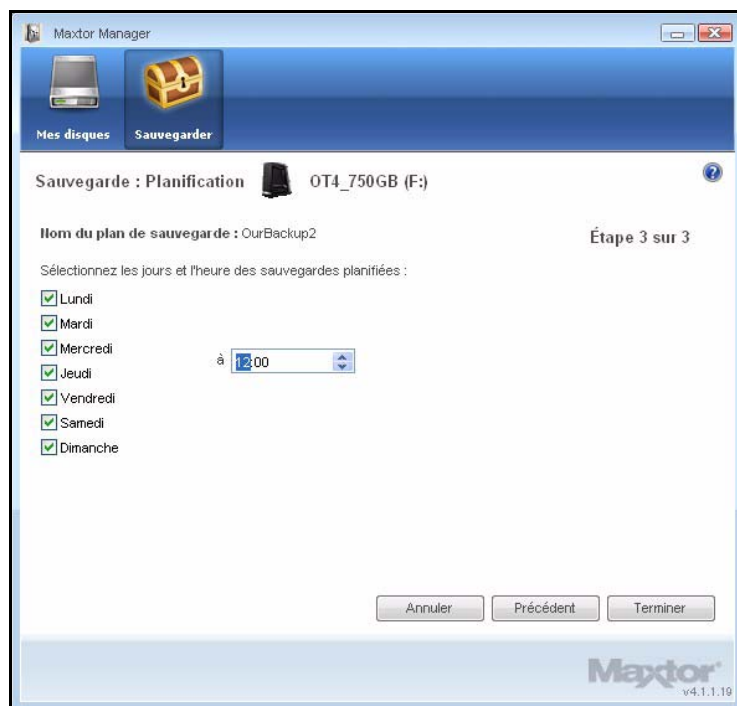
La fenêtre **Sauvegarde : Types de fichiers** affiche vos sélections actuelles :



**Illustration 13 :** Types de fichiers

**Étape 4 :** Modifiez les types de fichiers à sauvegarder et cliquez sur **Suivant**.

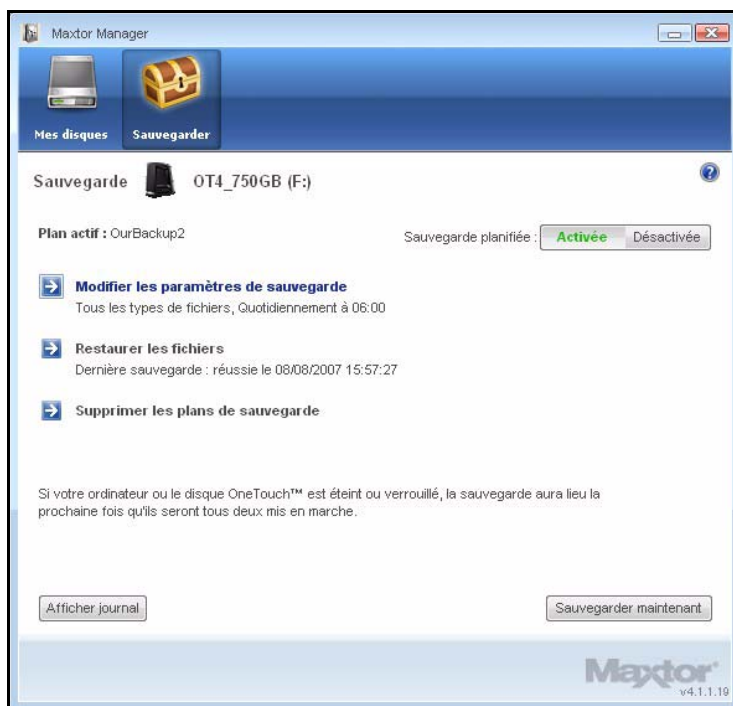
La fenêtre **Sauvegarde : Planification** affiche votre planification actuelle :



**Illustration 14 :** Planification de la sauvegarde

**Étape 5 :** Modifiez les jours et/ou les heures auxquels vous souhaitez sauvegarder vos dossiers et cliquez sur **Terminer**.

La fenêtre **Sauvegarde** affiche maintenant votre plan de sauvegarde modifié.



**Illustration 15 : Sauvegarde**

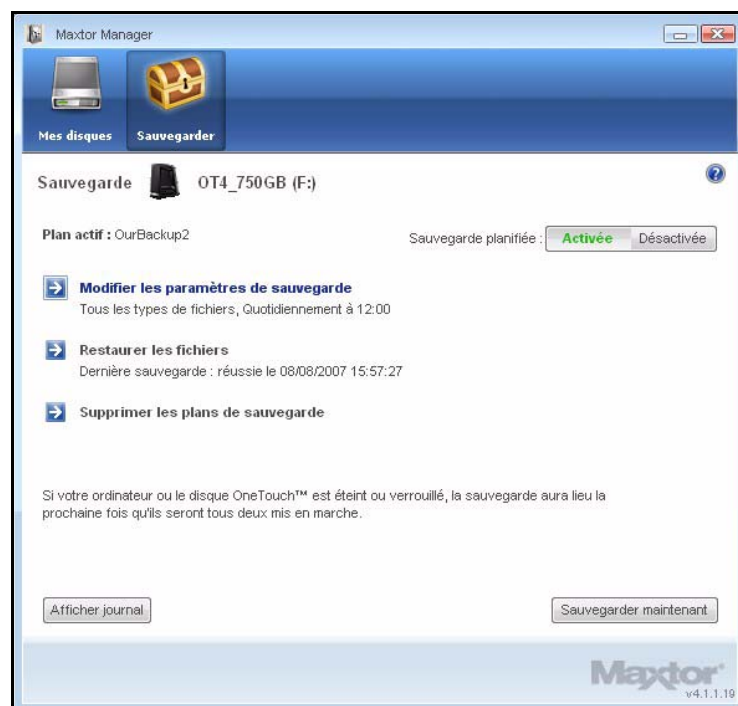
# Suppression d'un plan de sauvegarde

Vous pouvez supprimer un plan de sauvegarde pour tout disque OneTouch connecté à votre ordinateur.

Pour supprimer un plan de sauvegarde :

**Étape 1 :** Cliquez sur **Sauvegarder** dans la barre de commande.

La fenêtre **Sauvegarde** s'ouvre :

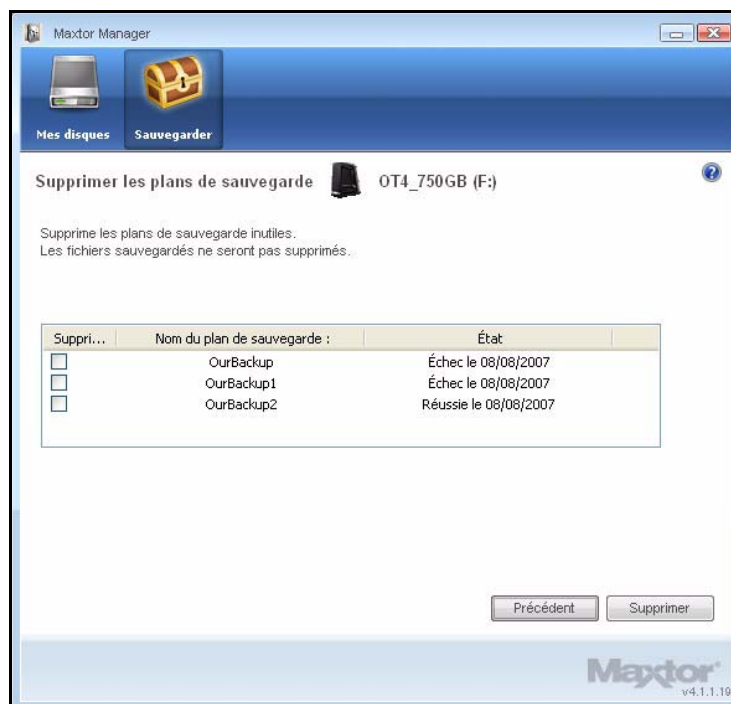


**Illustration 16 : Sauvegarde**



**Étape 2 :** Dans la fenêtre **Sauvegarde**, cliquez sur **Supprimer les plans de sauvegarde**.

La fenêtre **Supprimer les plans de sauvegarde** s'ouvre :



**Illustration 17 :** **Supprimer les plans de sauvegarde**

Le plan de sauvegarde de chaque disque OneTouch connecté à votre ordinateur est répertorié.

**Étape 3 :** Sélectionnez le plan de sauvegarde à supprimer et cliquez sur **Supprimer**.

Le plan de sauvegarde est supprimé.

**Remarque :** Vos fichiers sauvegardés ne sont PAS supprimés.

## Utilisation d'une sauvegarde planifiée

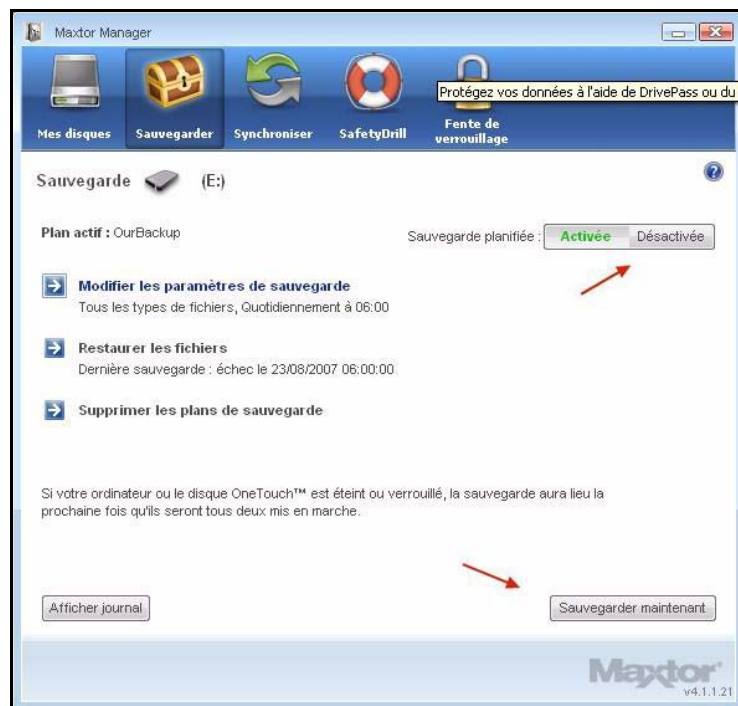
Utilisez une sauvegarde planifiée afin de sauvegarder les fichiers qui ont été modifiés dans des dossiers sauvegardés aux jours et aux heures définis. Le bouton Activée/Désactivée de la sauvegarde planifiée permet d'activer ou de désactiver la planification de la sauvegarde.

Par défaut, la sauvegarde planifiée est activée.

## Désactivation de la sauvegarde planifiée

Pour désactiver la sauvegarde planifiée :

- Dans la fenêtre **Sauvegarde**, cliquez sur le bouton **Désactivée** à côté de **Sauvegarde planifiée**.



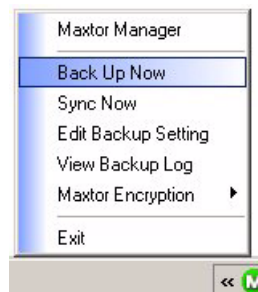
**Illustration 18 : Sauvegarde planifiée désactivée**

# Sauvegarde manuelle

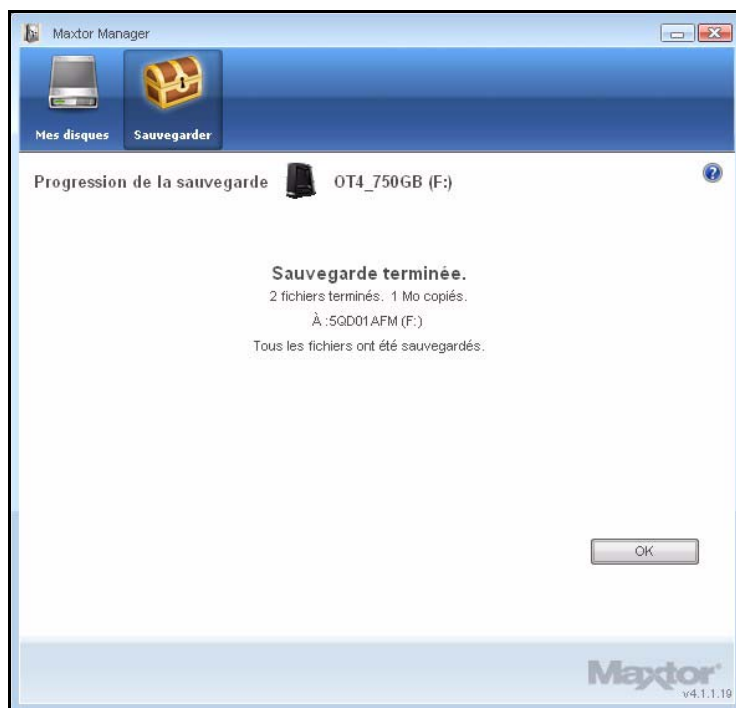
Vous pouvez sauvegarder les fichiers manuellement à tout moment, que la sauvegarde planifiée soit activée ou non.

Pour lancer une sauvegarde manuellement :

- Appuyez sur le bouton OneTouch (si vous l'avez personnalisé) pour sauvegarder les fichiers.  
— OU —
- Cliquez sur **Sauvegarder maintenant** dans l'angle inférieur droit de la fenêtre **Sauvegarde**.  
— OU —
- Sélectionnez **Sauvegarder maintenant** dans la barre d'état système :



Une fenêtre **Progression de la sauvegarde** s'ouvre pour vous informer de l'avancement de la sauvegarde manuelle et vous avertir lorsque l'opération est terminée.



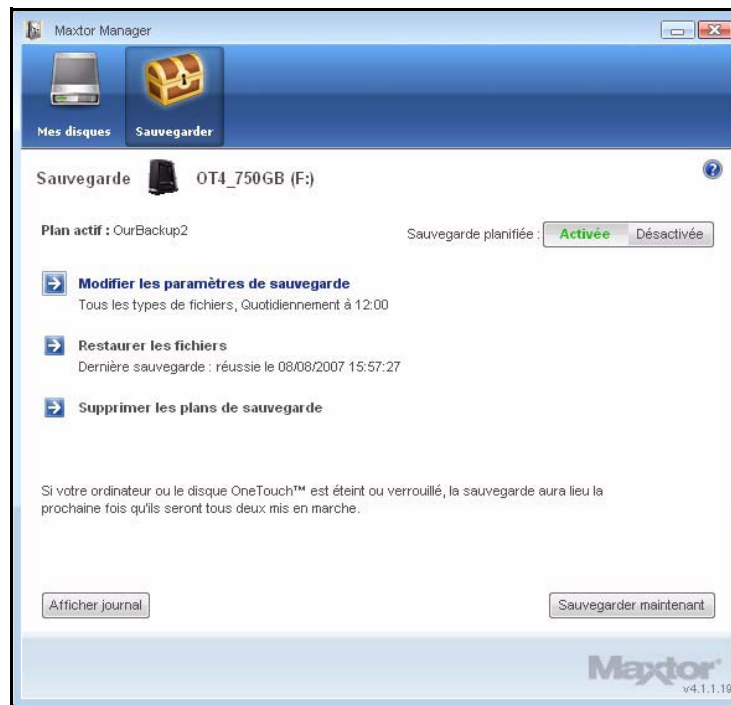
**Illustration 19 : Sauvegarde manuelle terminée**

## Affichage du journal de sauvegarde

Le journal de sauvegarde est un rapport au format texte de l'historique de vos sauvegardes.

Pour afficher le journal de sauvegarde :

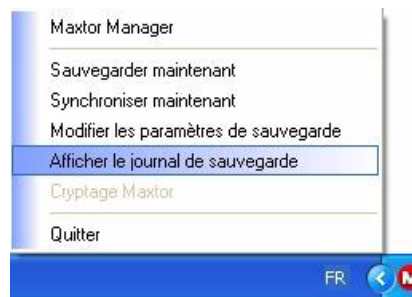
**Étape 1 :** Cliquez sur **Afficher le journal** dans la fenêtre **Sauvegarde** :



**Illustration 20 : Sauvegarde**

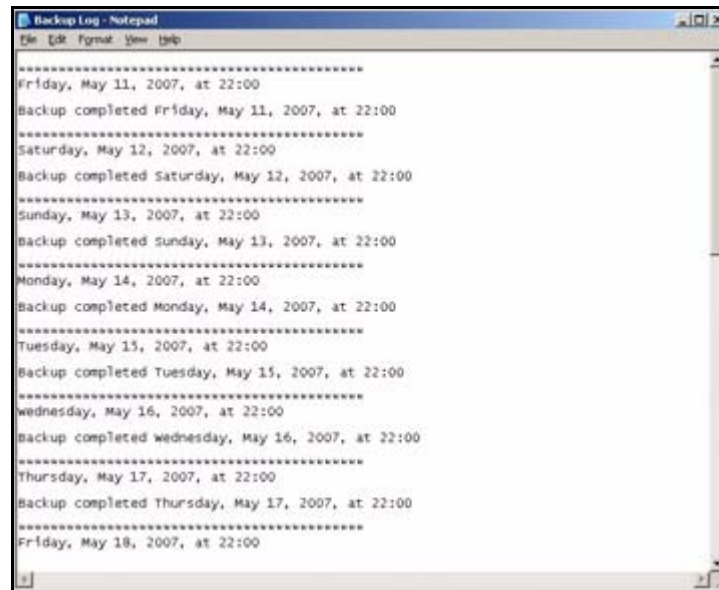
— OU —

Cliquez sur l'icône OneTouch dans votre barre d'état système afin d'afficher le menu contextuel OneTouch :



**Illustration 21 : Menu de la barre d'état système**

**Étape 2 :** Cliquez sur **Afficher le journal de sauvegarde** pour ouvrir un fichier texte indiquant l'historique des sauvegardes de votre système :



**Illustration 22 :** Journal de sauvegarde

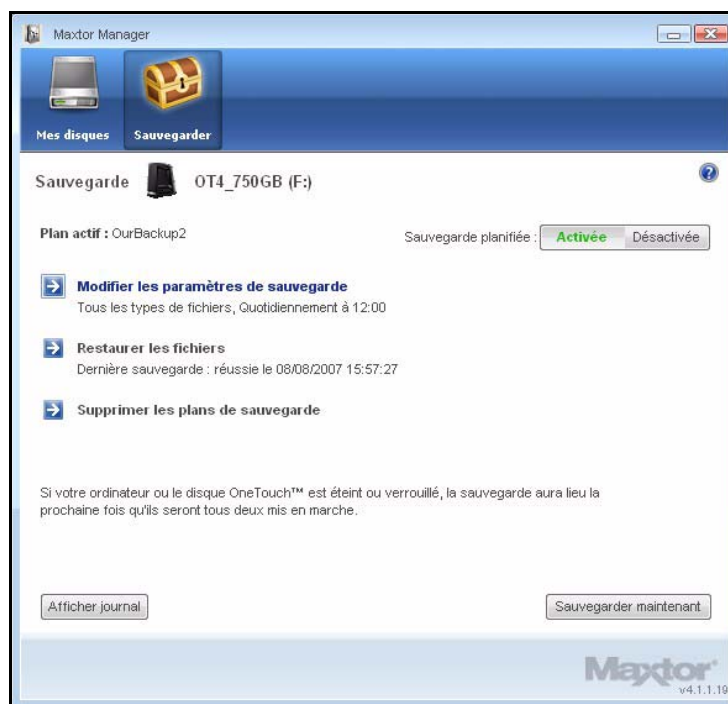
# Restauration de fichiers

Lorsque vous sauvegardez des fichiers stockés dans les dossiers sélectionnés, Maxtor Manager sauvegarde les dix (10) versions précédentes, ou par historique, de chaque fichier révisé enregistré sur votre disque OneTouch. Vous pouvez restaurer soit la version par historique d'un fichier sauvegardé en fonction de la date de sa dernière modification, soit la version la plus récente d'un fichier sauvegardé.

Pour restaurer des fichiers :

**Étape 1 :** Cliquez sur **Sauvegarder** dans la barre de commande.

La fenêtre **Sauvegarde** s'ouvre :

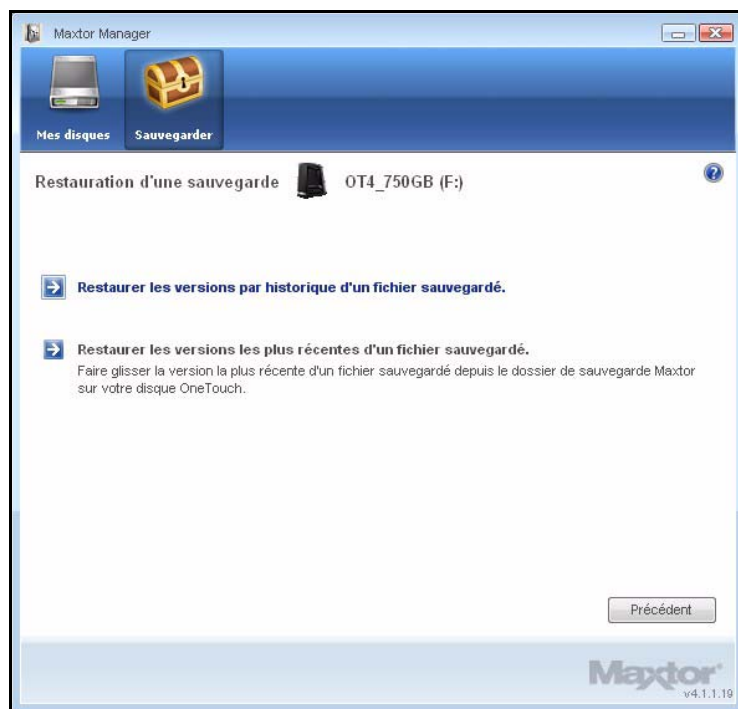


**Illustration 23 : Sauvegarde**

La date et l'heure de la sauvegarde la plus récente sont indiquées sous Restaurer les fichiers.

**Étape 2 :** Dans la fenêtre **Sauvegarde**, cliquez sur **Restaurer les fichiers**.

La fenêtre **Restauration d'une sauvegarde** s'ouvre :



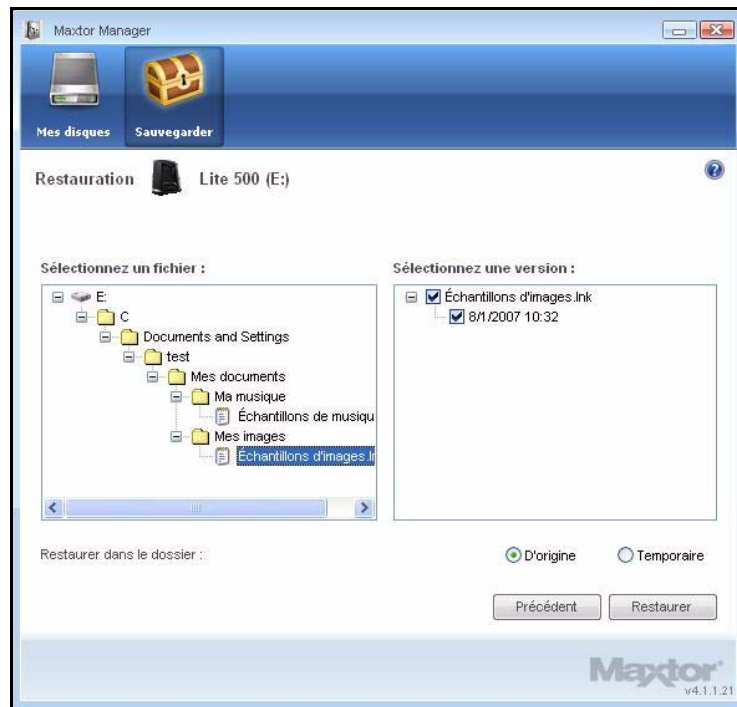
**Illustration 24 :** Restauration d'un fichier



## Restauration d'une version par historique

**Étape 1 :** Cliquez sur **Restaurer les versions par historique d'un fichier sauvegardé** pour restaurer une version précédente d'un fichier.

La fenêtre permettant de **restaurer une version par historique** s'ouvre :



**Illustration 25 :** Restauration d'une version par historique

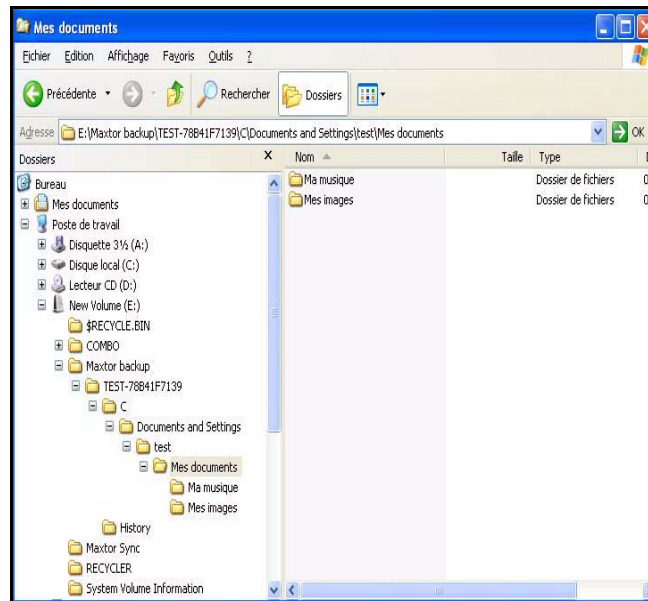
**Étape 2 :** Sélectionnez un fichier et une version de fichier à restaurer et cliquez sur **Restaurer**.

La version du fichier sélectionné est restaurée à l'emplacement indiqué dans la fenêtre de **restauration de version par historique**.

## Restauration de la version la plus récente

**Étape 1 :** Cliquez sur **Restaurer les versions les plus récentes d'un fichier sauvegardé** pour restaurer la version la plus récente d'un fichier.

L'Explorateur Windows affiche le contenu du dossier **Sauvegarde Maxtor** :



**Illustration 26 :** Dossier Sauvegarde Maxtor dans l'Explorateur Windows

**Étape 2 :** Recherchez le fichier souhaité et faites-le glisser vers l'emplacement où vous voulez le restaurer.

**Étape 3 :** Fermez l'Explorateur Windows.

# Utilisateurs de disques OneTouch II et III

Bien que le logiciel OneTouch 4 n'offre pas les fonctions de sécurité, de synchronisation et RAID, les utilisateurs qui possèdent des disques OneTouch II ou III dotés de ces fonctions y ont encore accès.

## Gestion de la sécurité

### Configuration de DrivePass

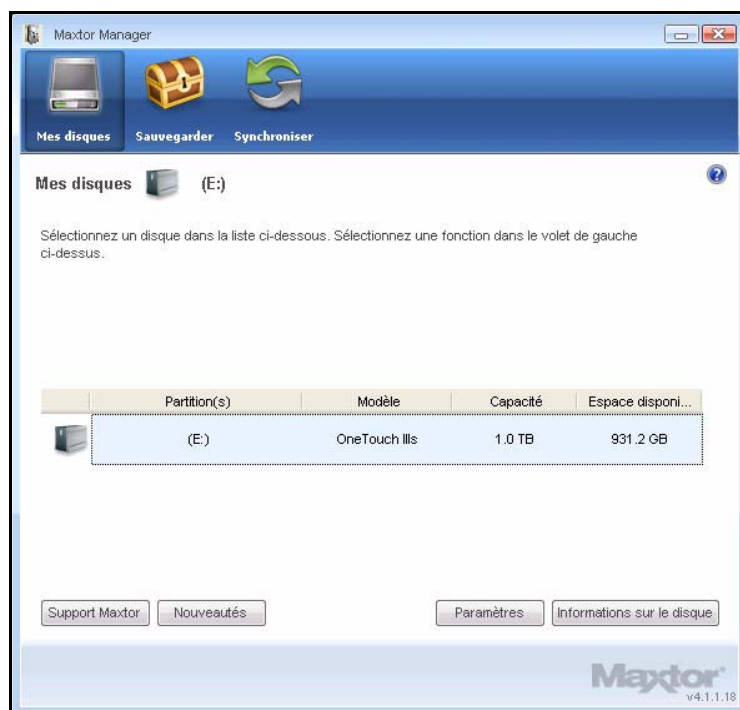
DrivePass permet de protéger un disque OneTouch dans sa totalité à l'aide d'un mot de passe. Vous pouvez utiliser DrivePass sur tout disque OneTouch connecté à votre ordinateur.

Définissez un mot de passe DrivePass facile à retenir. Si vous oubliez votre mot de passe et que vous ne pouvez plus déverrouiller votre disque, vous devez reformater le disque afin de continuer à l'utiliser. Le reformatage efface toutes les données stockées sur le disque.

# Activation de DrivePass

Pour activer DrivePass :

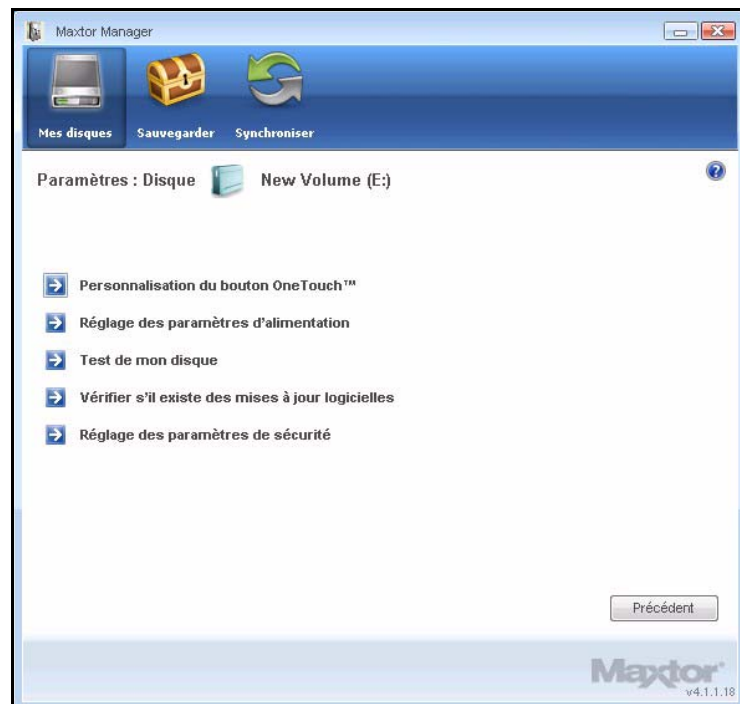
**Étape 1 :** Dans la fenêtre **Mes disques**, sélectionnez votre disque OneTouch II ou III :



**Illustration 1 :** Mes disques

**Étape 2 :** Cliquez sur **Paramètres**.

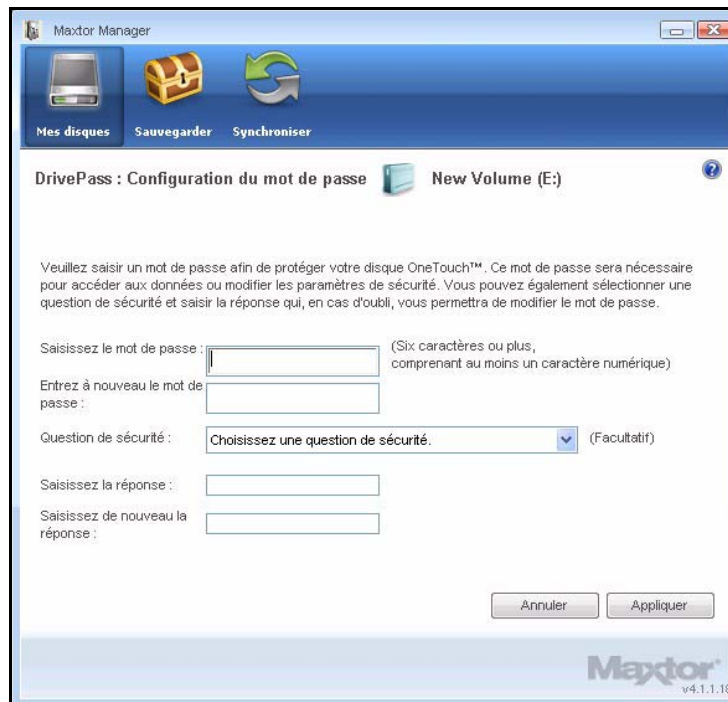
La fenêtre **Paramètres** s'ouvre :



**Illustration 2 :** Paramètres

**Étape 3 :** Cliquez sur **Réglages des paramètres de sécurité**.

La fenêtre de mot de passe DrivePass s'ouvre :



**Illustration 3 : Mot de passe DrivePass**

**Étape 4 :** Saisissez un mot de passe qui vous permettra de déverrouiller votre disque OneTouch, puis confirmez-le.

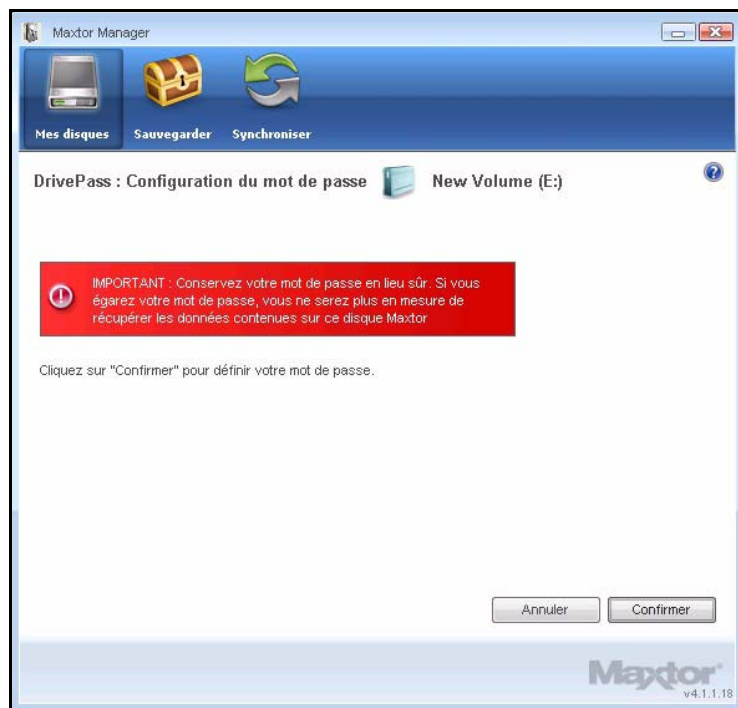
Ce dernier doit contenir au moins six caractères, dont un chiffre.

**Étape 5 :** Si vous le souhaitez, vous pouvez choisir une question de sécurité dans le menu déroulant. Saisissez ensuite la réponse à la question, puis entrez à nouveau cette réponse.

Utilisez la réponse à la question de sécurité pour déverrouiller votre disque en cas d'oubli de votre mot de passe.

**Étape 6 :** Cliquez sur **Appliquer**.

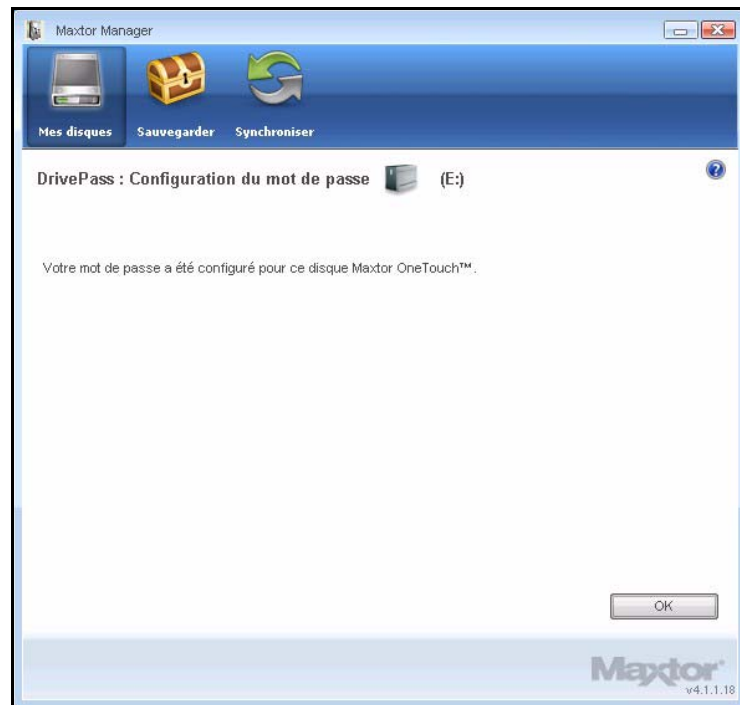
Un message d'avertissement vous rappelle de conserver votre mot de passe en lieu sûr :



**Illustration 4 :** Avertissement relatif au mot de passe

**Étape 7 :** Cliquez sur **Confirmer** pour définir votre mot de passe.

Une fenêtre s'affiche confirmant la définition de votre mot de passe :



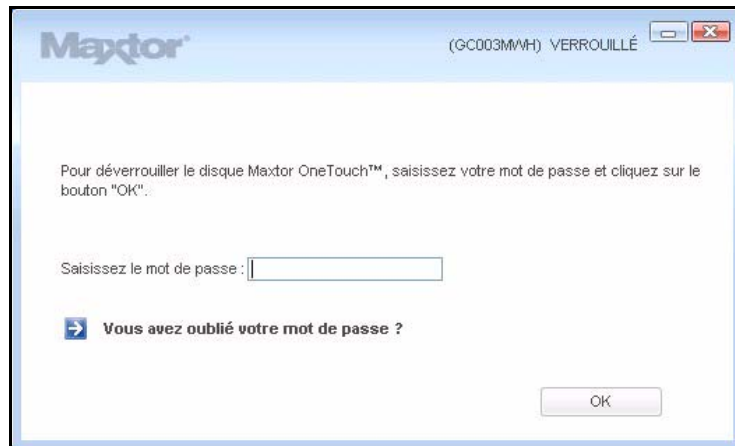
**Illustration 5 :** Confirmation du mot de passe

**Étape 8 :** Cliquez sur **OK**.



## Déverrouillage de votre disque OneTouch

Une fois DrivePass activé, votre disque OneTouch se verrouille automatiquement chaque fois que vous arrêtez votre ordinateur ou déconnectez votre disque OneTouch. Lorsque vous redémarrez votre ordinateur ou reconnectez votre disque, une fenêtre de mot de passe **Maxtor Manager** s'ouvre :

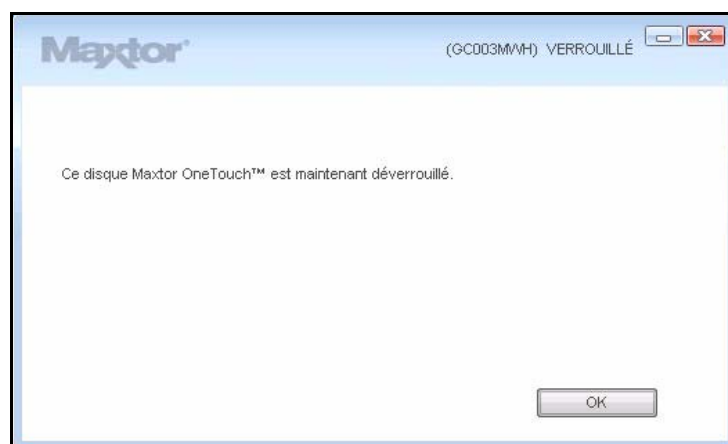


**Illustration 6 : Disque verrouillé**

Pour déverrouiller votre disque :

**Étape 1 :** Entrez votre mot de passe et cliquez sur **OK**.

Un message confirme le déverrouillage de votre disque.



**Illustration 7 : Disque déverrouillé**

**Étape 2 :** Cliquez sur l'icône Maxtor Manager figurant sur le Bureau pour ouvrir l'application :



## Suppression de DrivePass

Pour supprimer DrivePass de votre disque OneTouch :

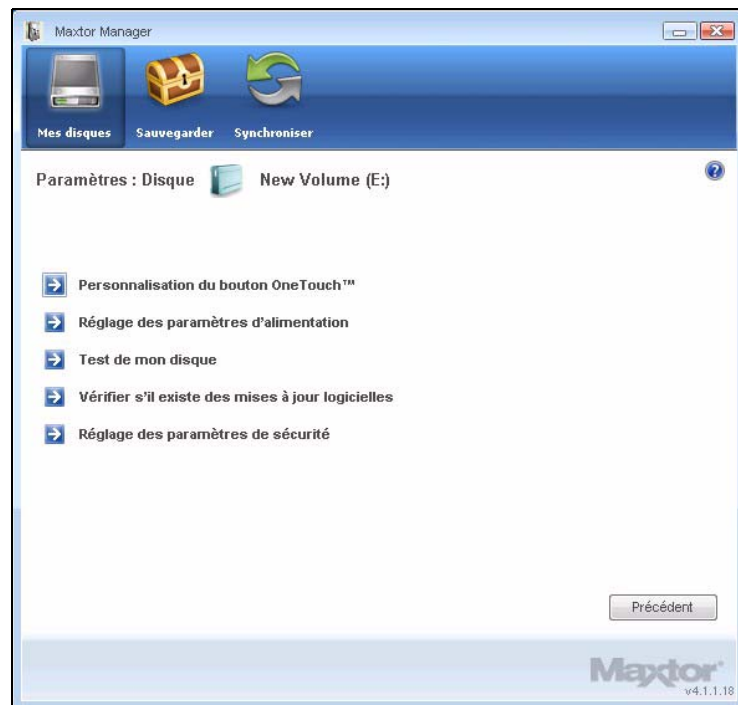
**Étape 1 :** Dans la fenêtre **Mes disques**, sélectionnez votre disque OneTouch II ou III :



**Illustration 8 : Mes disques**

**Étape 2 :** Cliquez sur **Paramètres**.

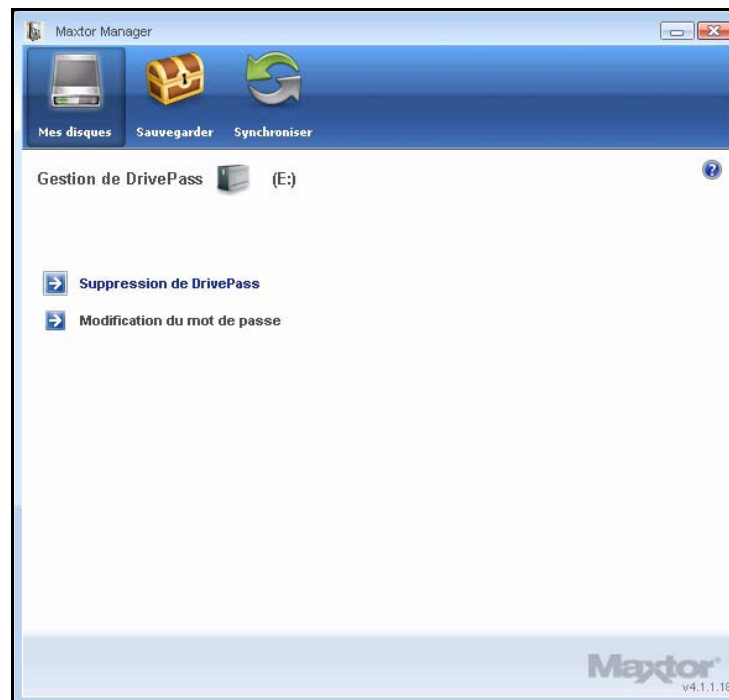
La fenêtre **Paramètres** s'ouvre :



**Illustration 9 :** Paramètres

**Étape 3 :** Cliquez sur **Réglages des paramètres de sécurité.**

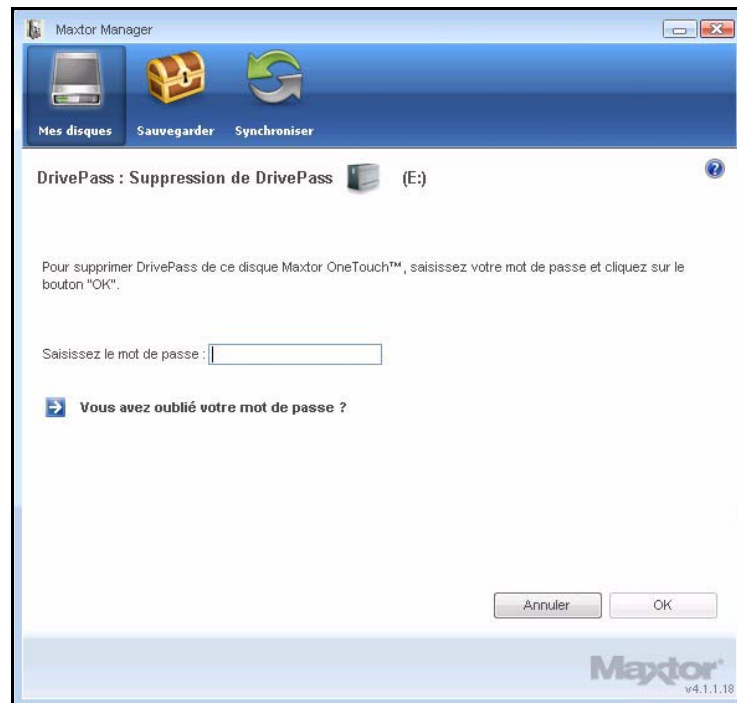
La fenêtre **Gestion de DrivePass** s'ouvre :



**Illustration 10 :** *Gestion de DrivePass*

**Étape 4 :** Cliquez sur **Suppression de DrivePass**.

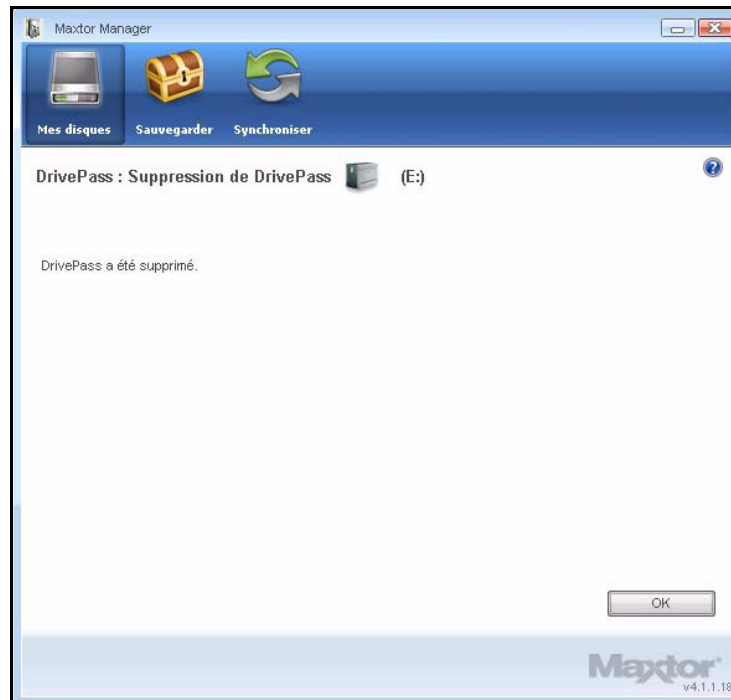
La fenêtre **Suppression de DrivePass** s'ouvre :



**Illustration 11 : Suppression de DrivePass**

**Étape 5 :** Entrez votre mot de passe DrivePass et cliquez sur **OK**.

Une fenêtre s'affiche confirmant la suppression de DrivePass :

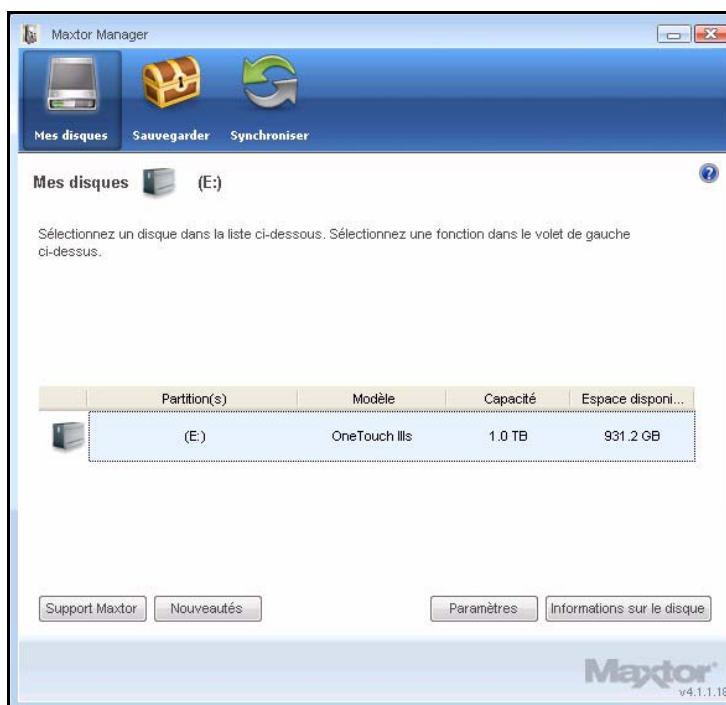


**Illustration 12 :** *DrivePass supprimé*

## Modification du mot de passe DrivePass

Pour changer de mot de passe DrivePass :

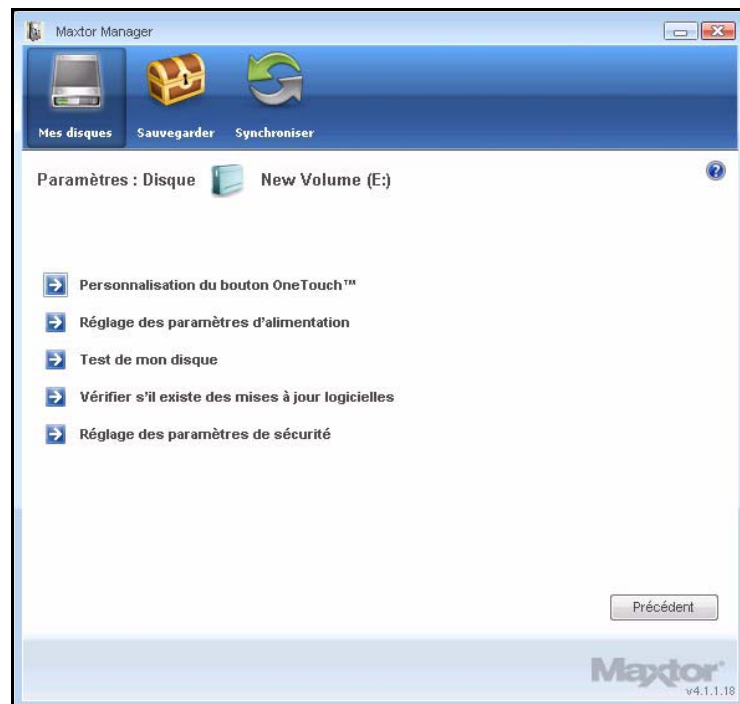
**Étape 1 :** Dans la fenêtre **Mes disques**, sélectionnez votre disque OneTouch II ou III :



**Illustration 13 : Mes disques**

**Étape 2 :** Cliquez sur **Paramètres**.

La fenêtre **Paramètres** s'ouvre :

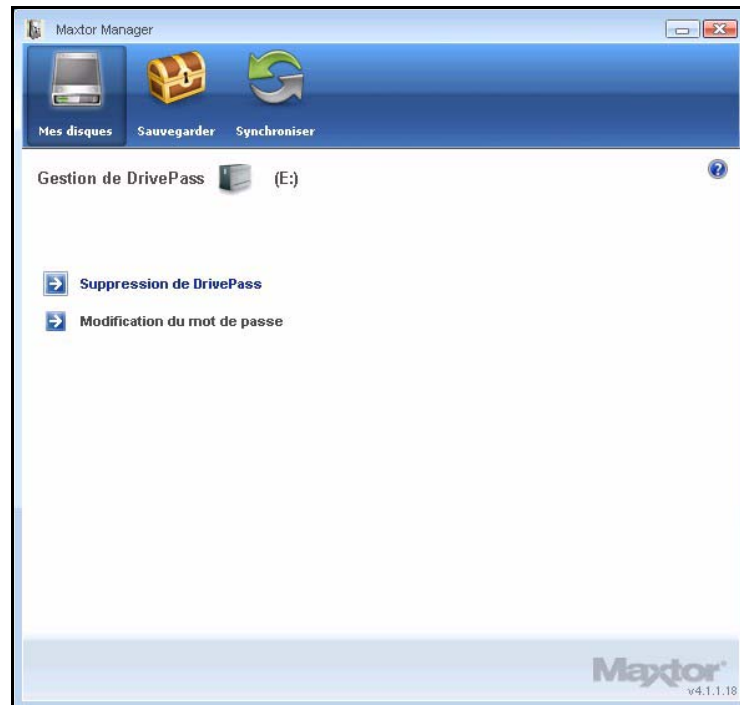


**Illustration 14 :** Paramètres



**Étape 3 :** Cliquez sur **Réglages des paramètres de sécurité.**

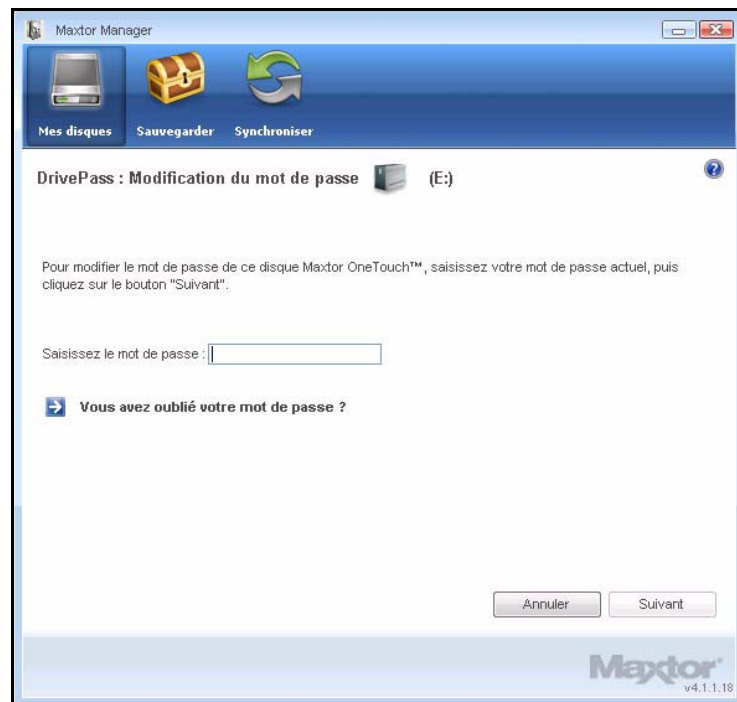
La fenêtre **Gestion de DrivePass** s'ouvre :



**Illustration 15 :** *Gestion de DrivePass*

**Étape 4 :** Cliquez sur **Modification du mot de passe**.

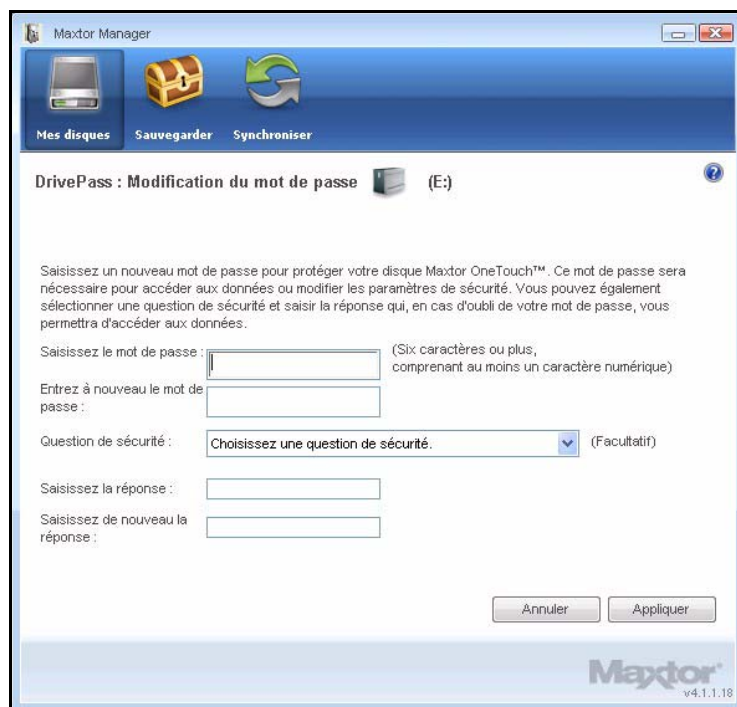
La fenêtre **Modification du mot de passe** s'ouvre :



**Illustration 16 :** *Modification du mot de passe*

**Étape 5 :** Entrez votre mot de passe DrivePass actuel et cliquez sur **Suivant**.

La fenêtre **Modification du mot de passe** s'ouvre :



The screenshot shows the 'Maxtor Manager' application window. The title bar reads 'Maxtor Manager'. Below the title bar is a navigation bar with three icons: a hard drive, a treasure chest, and a circular arrow. Below these icons are the labels 'Mes disques', 'Sauvegarder', and 'Synchroniser'. The main content area is titled 'DrivePass : Modification du mot de passe (E:)'. It contains the following text: 'Saisissez un nouveau mot de passe pour protéger votre disque Maxtor OneTouch™. Ce mot de passe sera nécessaire pour accéder aux données ou modifier les paramètres de sécurité. Vous pouvez également sélectionner une question de sécurité et saisir la réponse qui, en cas d'oubli de votre mot de passe, vous permettra d'accéder aux données.' Below this text are four input fields: 'Saisissez le mot de passe :', 'Entrez à nouveau le mot de passe :', 'Question de sécurité :', and 'Saisissez la réponse :'. The 'Question de sécurité' field has a dropdown menu with the text 'Choisissez une question de sécurité.' and a '(Facultatif)' label. The 'Saisissez le mot de passe' field has a note: '(Six caractères ou plus, comprenant au moins un caractère numérique)'. At the bottom right are two buttons: 'Annuler' and 'Appliquer'. The Maxtor logo and version 'v4.1.1.18' are at the bottom right of the window.

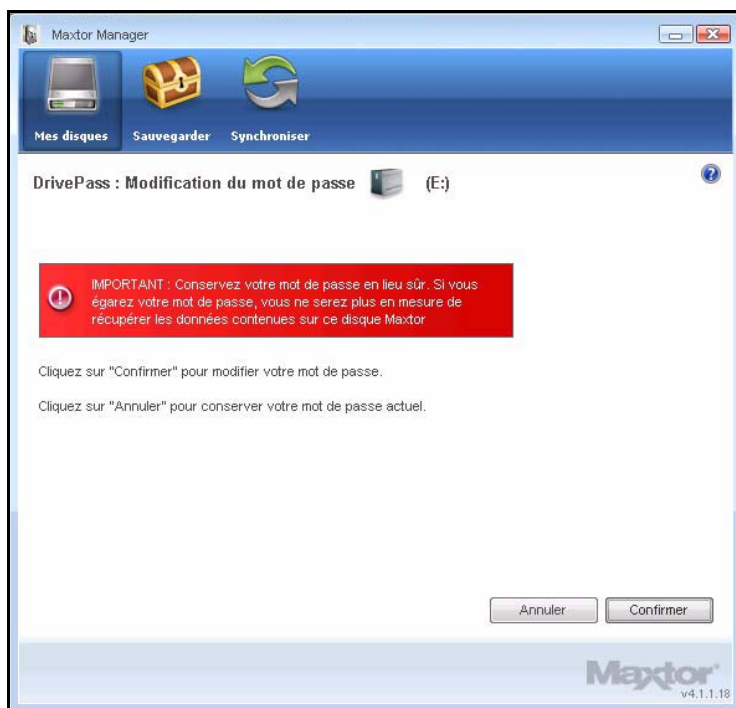
**Illustration 17 : Modification du mot de passe**

**Étape 6 :** Saisissez le nouveau mot de passe, puis confirmez-le.

**Étape 7 :** Si vous le souhaitez, saisissez et confirmez la réponse à une question de sécurité.

**Étape 8 :** Cliquez sur **Appliquer**.

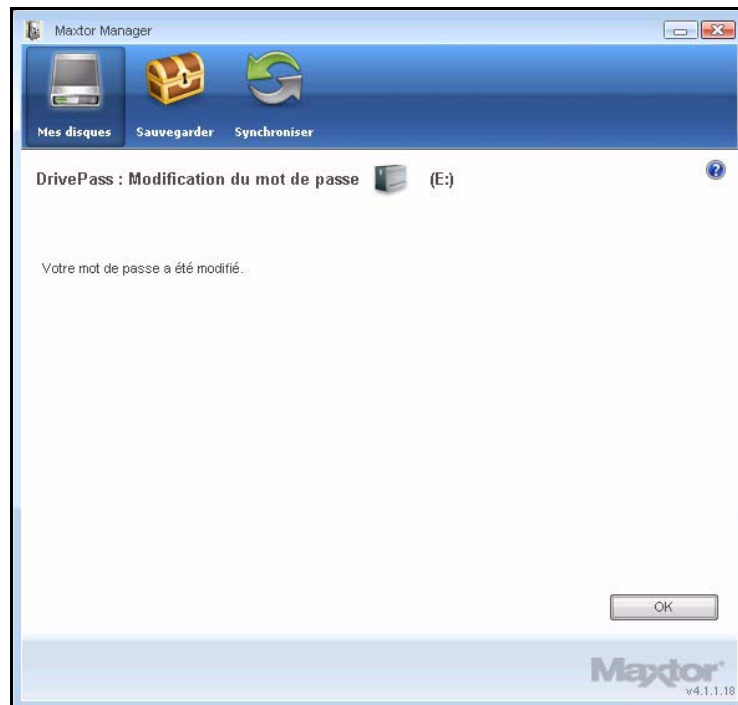
Un message d'avertissement vous rappelle de conserver votre mot de passe en lieu sûr :



**Illustration 18 :** Avertissement relatif au mot de passe

**Étape 9 :** Cliquez sur **Confirmer** pour modifier votre mot de passe.

Une fenêtre s'affiche confirmant la modification de votre mot de passe :



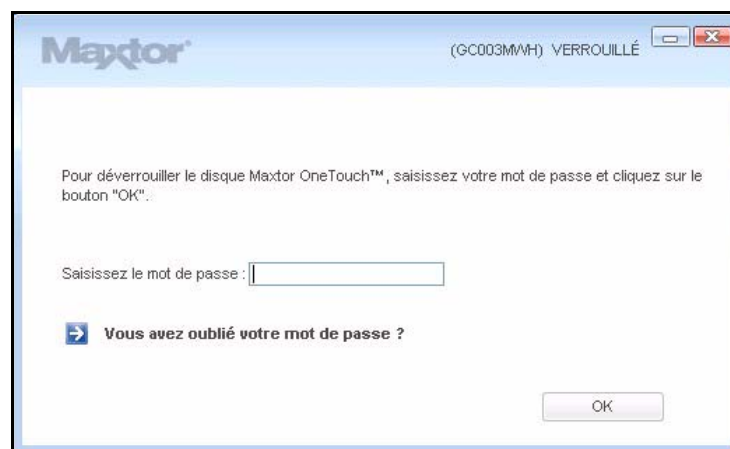
**Illustration 19 :** *Mot de passe modifié*

**Étape 10 :** Cliquez sur **OK**.

## En cas d'oubli de votre mot de passe...

Si vous oubliez votre mot de passe et que vous ne pouvez plus déverrouiller votre disque, vous devez reformater le disque afin de continuer à l'utiliser. Le reformatage efface toutes les données stockées sur le disque.

Lorsque vous déconnectez un disque OneTouch pour lequel vous avez défini un mot de passe DrivePass, le disque se verrouille automatiquement. Lorsque vous reconnectez le disque, une fenêtre de mot de passe s'ouvre :



**Illustration 20 : Fenêtre de mot de passe DrivePass**

Si vous avez oublié votre mot de passe et (le cas échéant) la réponse à la question de sécurité, vous devez effacer votre disque OneTouch et le reformater pour pouvoir l'utiliser à nouveau.

Pour effacer votre disque OneTouch :

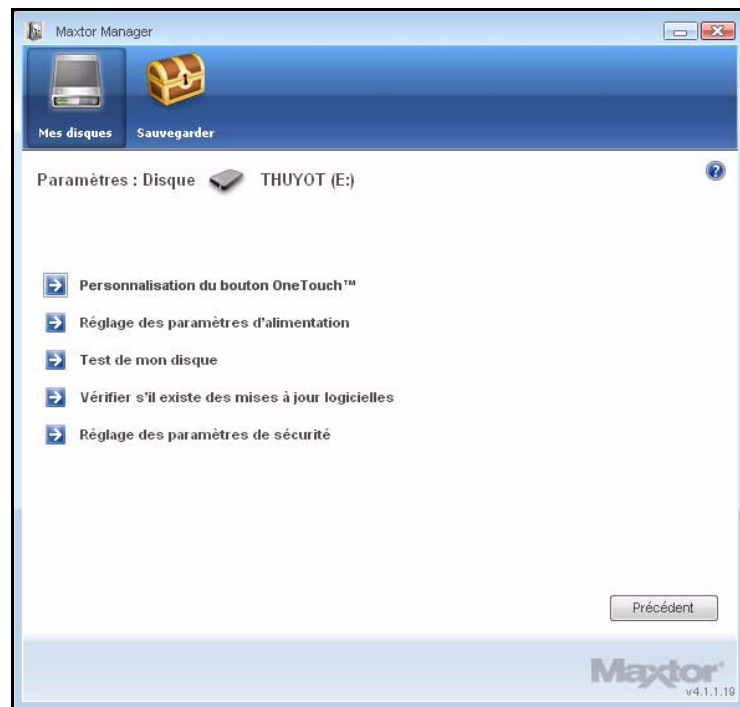
**Étape 1 :** Si la fenêtre de mot de passe DrivePass est ouverte, cliquez sur **Vous avez oublié votre mot de passe ?**

— OU —

Ouvrez Maxtor Manager.

**Étape 2 :** Cliquez sur **Sécurité** dans la barre de commande.

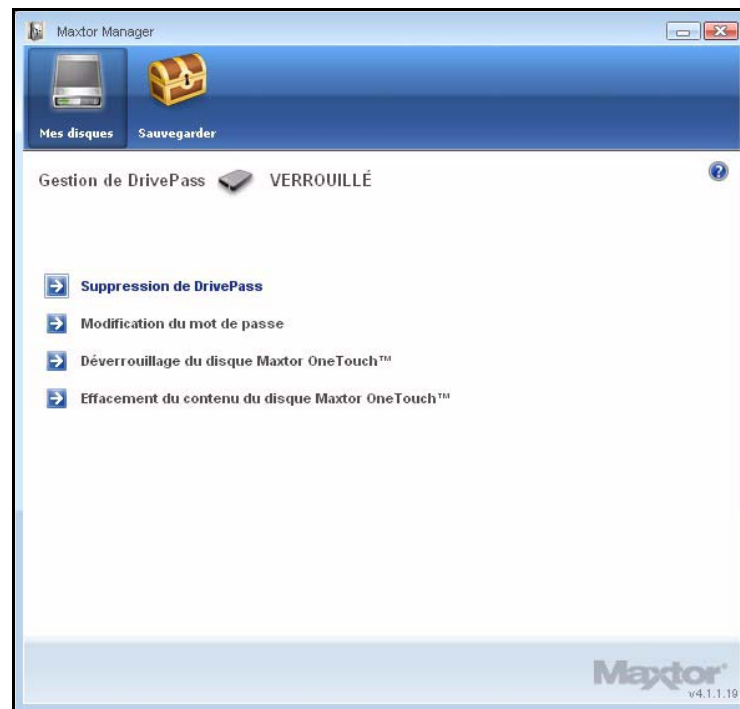
La fenêtre **Sécurité** s'ouvre :



**Illustration 21 :** Sécurité – Disque verrouillé

**Étape 3 :** Cliquez sur **DrivePass**.

La fenêtre **Gestion de DrivePass** s'ouvre :

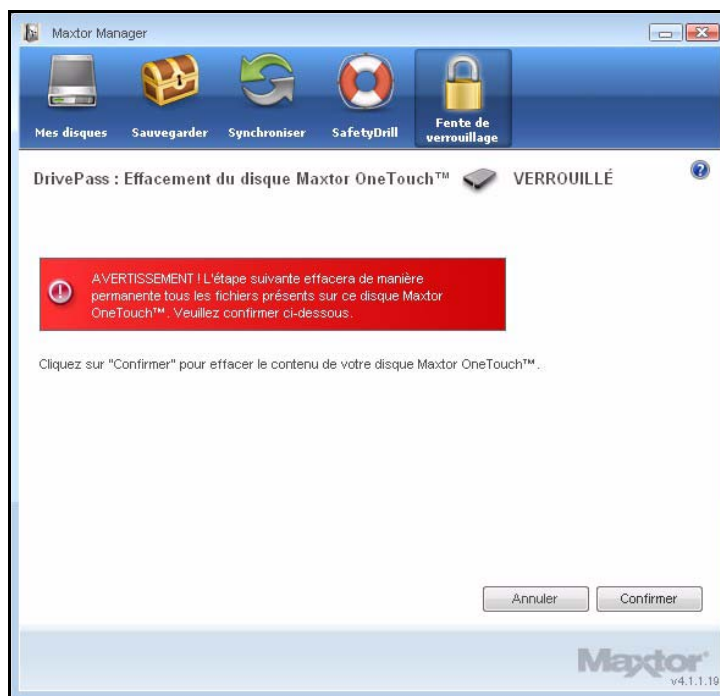


**Illustration 22 :** Gestion de DrivePass – Disque verrouillé



**Étape 4 :** Cliquez sur **Effacement du disque Maxtor OneTouch**.

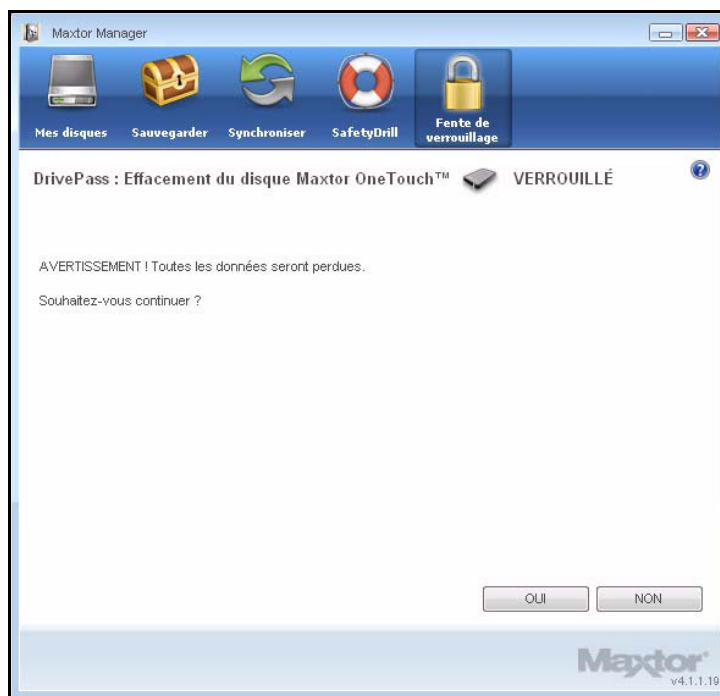
La fenêtre **Effacement du disque Maxtor OneTouch** vous informe que toutes les données de ce disque OneTouch seront supprimées :



**Illustration 23 :** *Message d'avertissement concernant l'effacement du disque Maxtor OneTouch*

**Étape 5 :** Cliquez sur **Confirmer** pour poursuivre la procédure d'effacement.

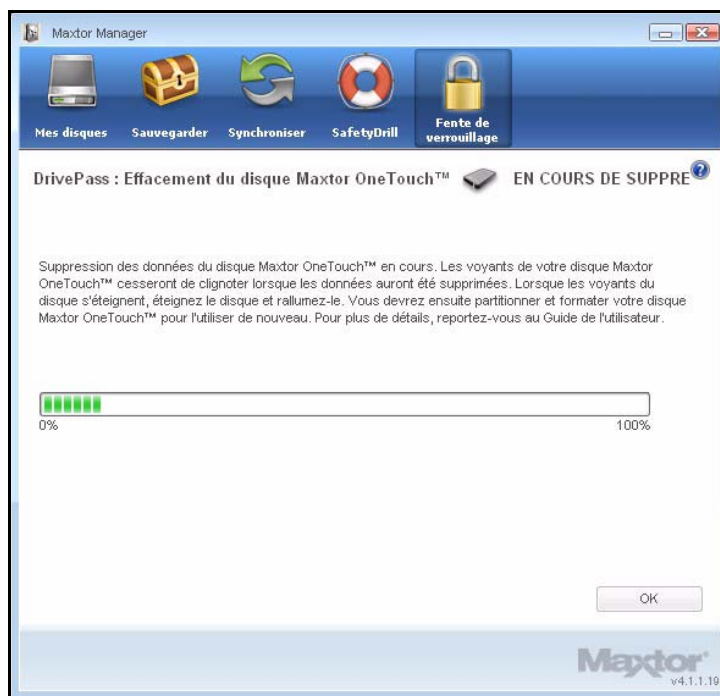
Une deuxième fenêtre **Effacement du disque Maxtor OneTouch** vous informe à nouveau que toutes les données de ce disque OneTouch seront supprimées :



**Illustration 24 :** *Message d'avertissement concernant l'effacement du disque Maxtor OneTouch*

**Étape 6 :** Cliquez sur **Oui** pour poursuivre la procédure d'effacement du disque.

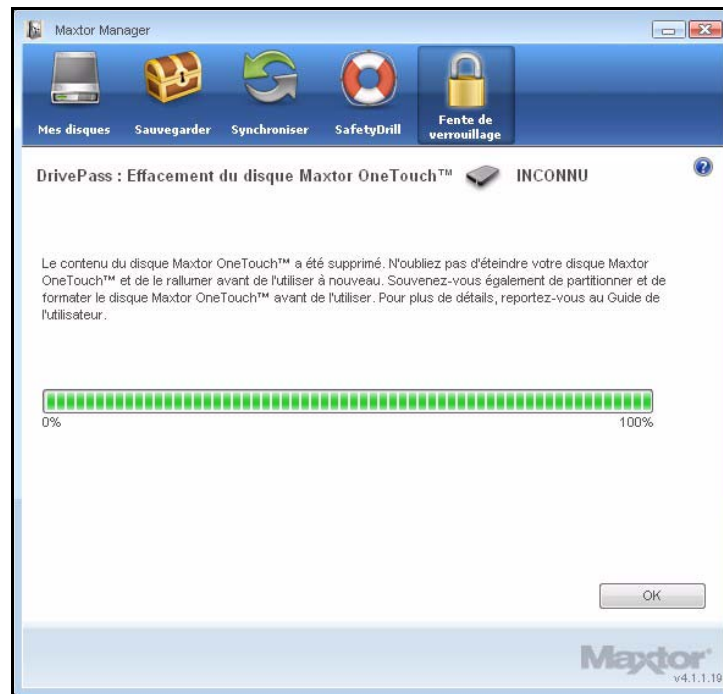
La fenêtre **En cours de suppression** vous informe de la progression de l'effacement.



**Illustration 25 : Effacement**

L'effacement peut prendre plusieurs heures, selon la taille de votre disque.

La fenêtre **Effacement du disque Maxtor OneTouch** vous informe de la fin de l'effacement du disque OneTouch :



**Illustration 26 : Effacement terminé**

**Étape 7 :** Cliquez sur **OK**.

**Étape 8 :** Éteignez le disque OneTouch, puis rallumez-le.

Votre disque OneTouch est à nouveau prêt à être utilisé.

# Synchronisation de dossiers

La synchronisation permet de synchroniser les fichiers, stockés dans un ou plusieurs dossiers, entre deux ordinateurs ou plus. Vous pouvez synchroniser les dossiers sélectionnés entre un ordinateur et votre disque OneTouch, puis connecter le disque à un autre ordinateur afin de réaliser la synchronisation.

**Remarque :** *Les fichiers ne peuvent pas être synchronisés entre des ordinateurs sous XP et des ordinateurs sous Vista.*

Les options de synchronisation sont les suivantes :

| Synchronisation simple :  | Synchronisation personnalisée :  |
|---|--|
| Synchronisation de <b>Mes documents</b> (sous XP) ou du <b>dossier personnel</b> (sous Vista) | Sélection d'un ou de plusieurs dossiers à synchroniser                       |
| Synchronisation de tous les types de fichiers   | Sélection des types de fichiers à inclure ou à exclure de la synchronisation |
| Synchronisation automatique   | Sélection de la synchronisation automatique ou manuelle                      |
| Toujours remplacer les anciens fichiers   | Définition de règles de synchronisation, de copie et de remplacement         |
|   | Cryptage des fichiers synchronisés   |

**Remarque :** *Assurez-vous que tous les ordinateurs participant à la synchronisation sont définis exactement sur la même heure afin que la synchronisation fonctionne correctement.*

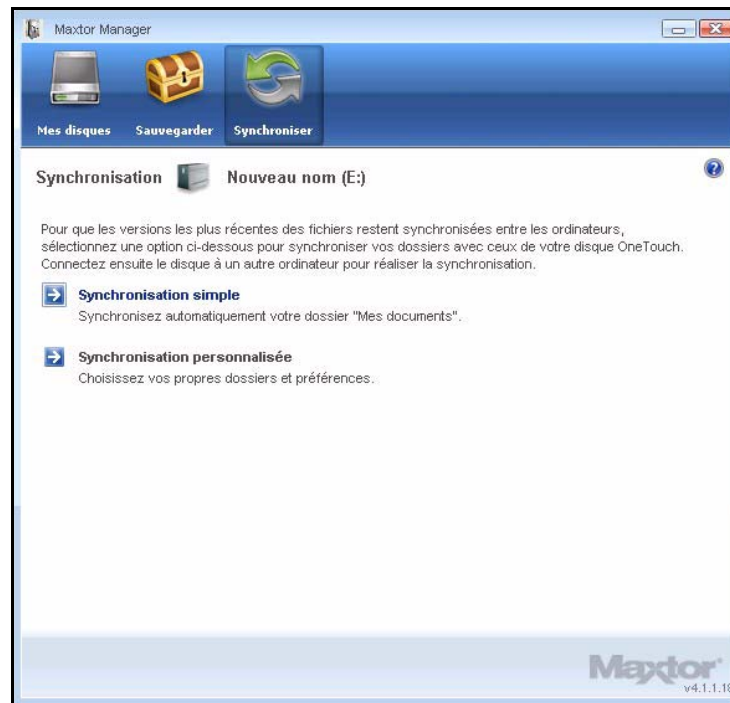
## Utilisation de la synchronisation simple

La synchronisation simple est préconfigurée de façon à synchroniser automatiquement tous les types de fichiers stockés dans le dossier **Mes documents** (XP) ou **Documents** (Vista). La version des fichiers les plus récents remplace toujours la version la plus ancienne.

Pour sélectionner la synchronisation simple :

**Étape 1 :** Cliquez sur **Synchroniser** dans la barre de commande.

La fenêtre **Synchronisation** s'ouvre :



**Illustration 27 :** Synchronisation

**Étape 2 :** Cliquez sur **Synchronisation simple**.

La fenêtre **Confirmation de synchronisation simple** s'ouvre :



**Illustration 28 :** Confirmation de la synchronisation simple

Votre dossier **Mes documents** est à présent synchronisé avec votre disque.  
Branchez le disque sur d'autres ordinateurs pour effectuer la synchronisation.

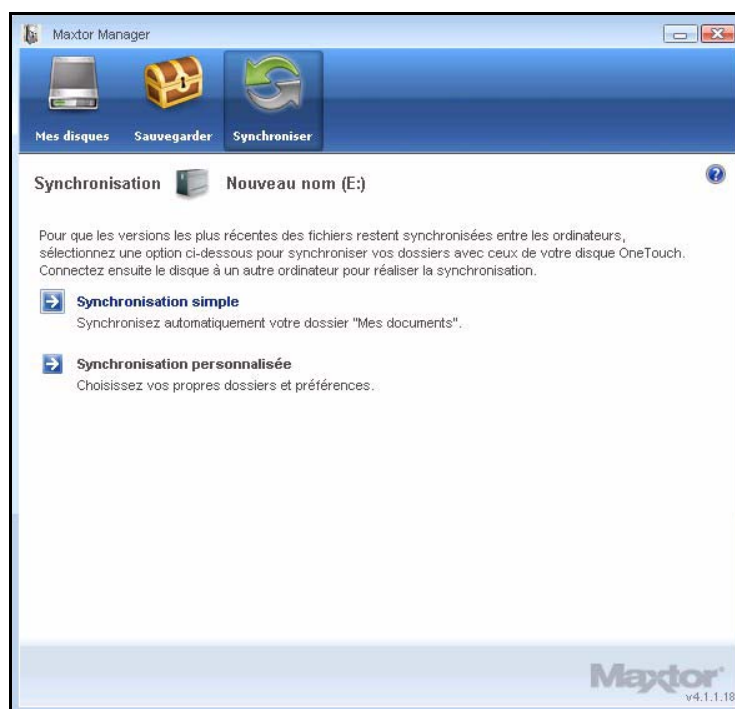
# Utilisation de la synchronisation personnalisée

La synchronisation personnalisée vous permet de sélectionner des types de dossiers et de fichiers spécifiques à synchroniser et de définir les paramètres de synchronisation et de cryptage.

Pour configurer la synchronisation personnalisée :

**Étape 1 :** Cliquez sur **Synchroniser** dans la barre de commande.

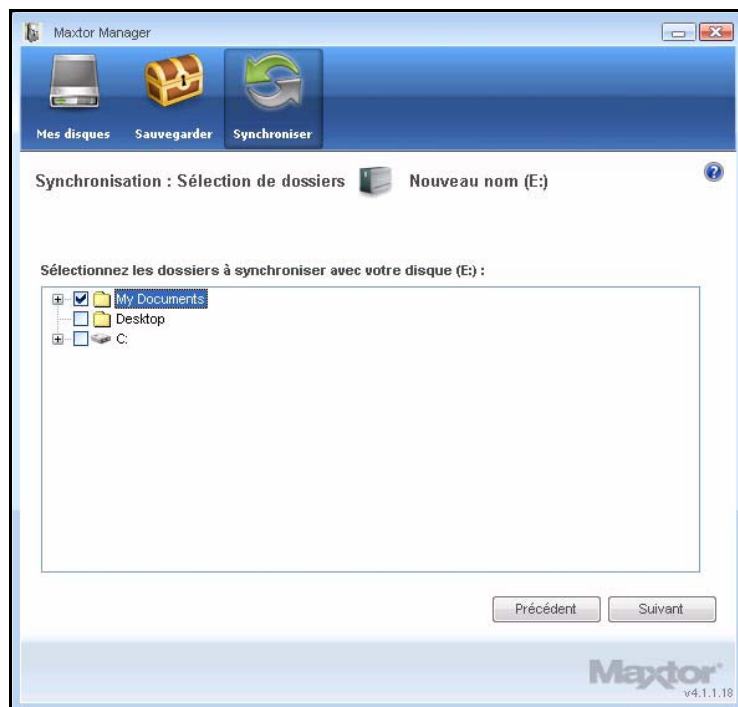
La fenêtre **Synchronisation** s'ouvre :



**Illustration 29 : Synchronisation**

**Étape 2 :** Cliquez sur **Synchronisation personnalisée**.

La fenêtre **Sélection de dossiers** s'ouvre :



**Illustration 30 :** Sélection de dossiers

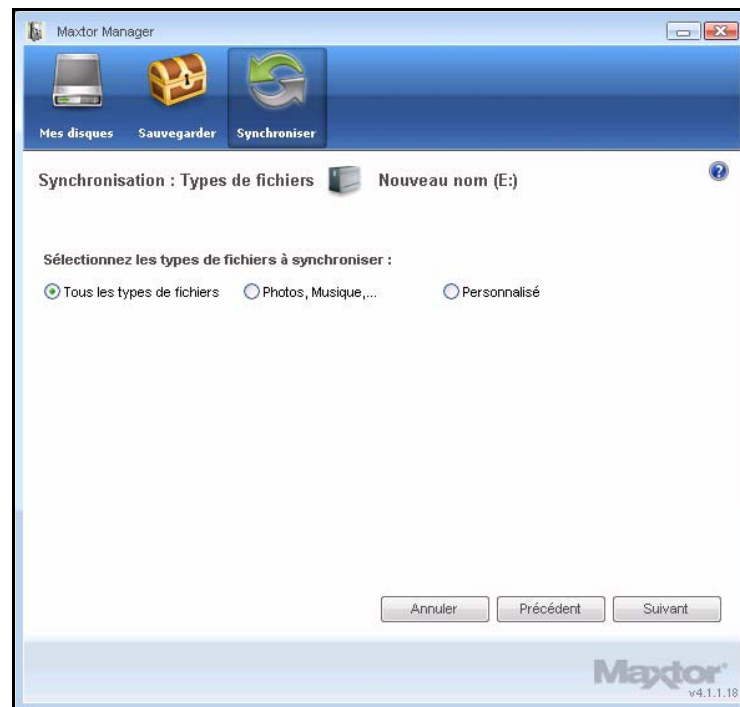
**Étape 3 :** Sélectionnez les dossiers à synchroniser.

Vous pouvez sélectionner autant de dossiers que nécessaire, à condition qu'ils se trouvent sur le même disque (partition).



**Étape 4 :** Cliquez sur **Suivant**.

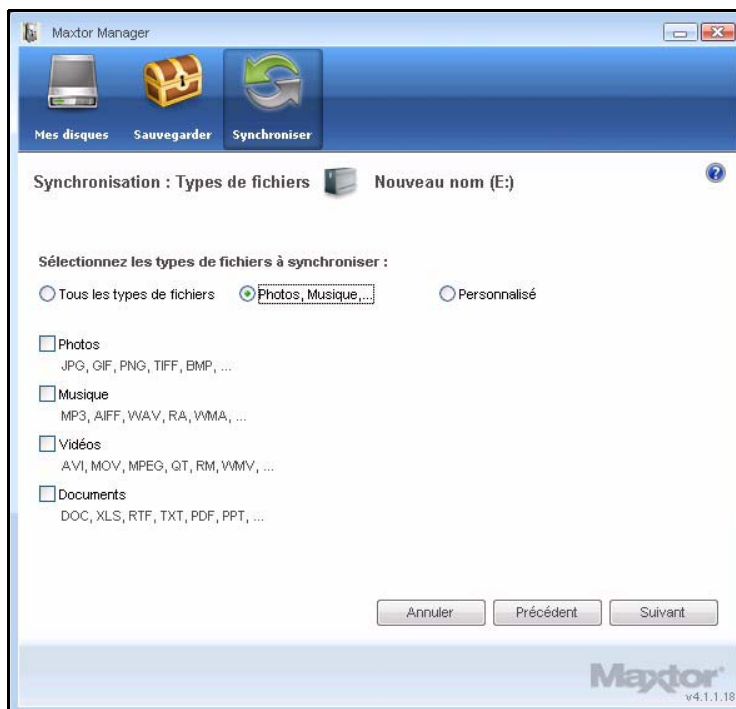
La fenêtre **Types de fichiers** s'ouvre :



**Illustration 31 :** Tous les types de fichiers

**Étape 5 :** Sélectionnez les types de fichiers à synchroniser :

- **Tous les types de fichiers**
- **Photos, musique, vidéos, documents**
  - Parmi ceux-ci, vous pouvez tous les synchroniser ou uniquement certains.



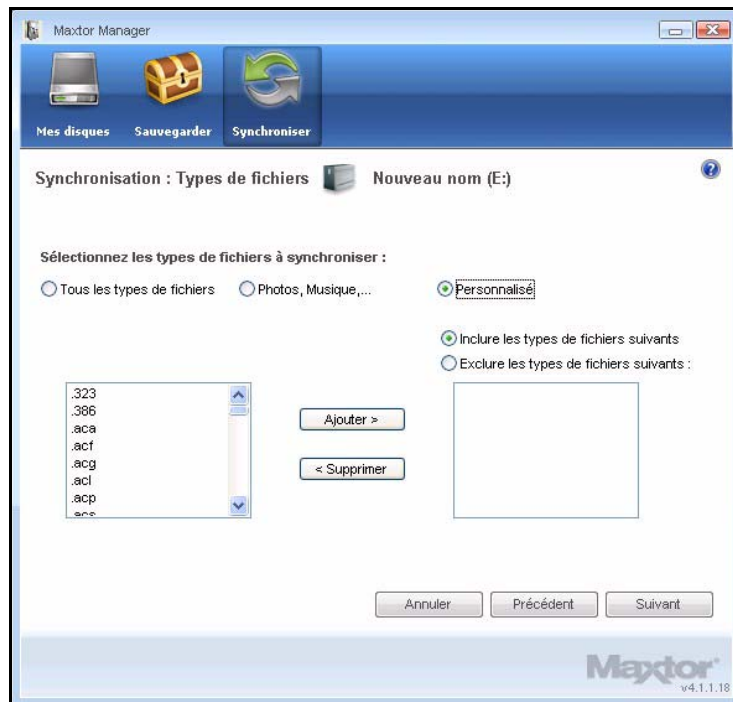
**Illustration 32 :** *Types de fichiers : photos, musique, vidéos, documents*

- **Personnalisé**

Sélectionnez des types de fichiers particuliers à inclure ou à exclure de la synchronisation :

- Si la synchronisation porte sur seulement quelques-uns des types de fichiers disponibles :
  1. Sélectionnez **Inclure les types de fichiers suivants**.
  2. Sélectionnez chaque type de fichier à *synchroniser* et cliquez sur **Ajouter** pour les déplacer vers la fenêtre d'**inclusion**.

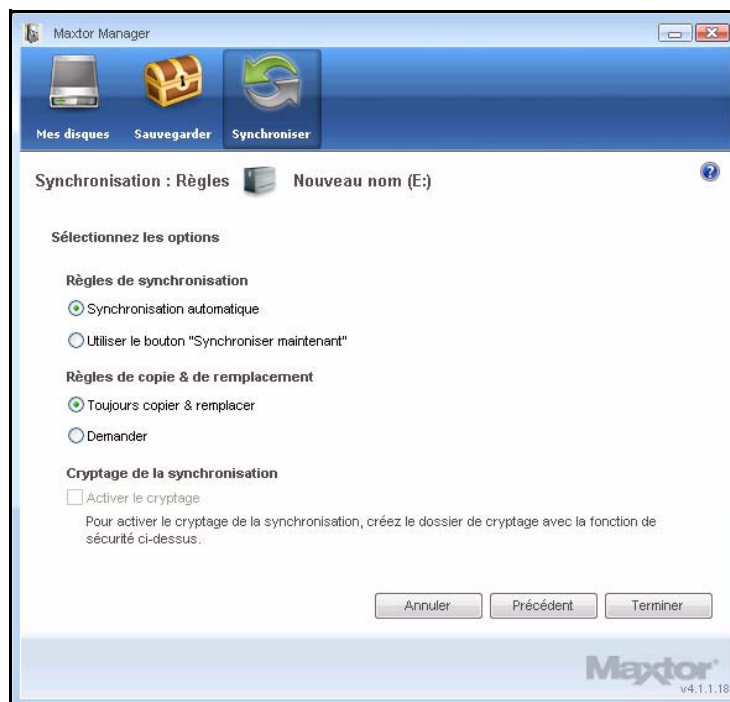
- Si la synchronisation porte sur la plupart des types de fichiers disponibles :
  1. Sélectionnez **Exclure les types de fichiers suivants**.
  2. Sélectionnez chaque type de fichier à *ne pas synchroniser* et cliquez sur **Ajouter** pour les déplacer vers la fenêtre d'**exclusion**.



**Illustration 33 : Types de fichiers : Personnalisé**

**Étape 6 :** Après avoir sélectionné les types de fichiers à synchroniser, cliquez sur **Suivant**.

La fenêtre des **options de synchronisation** s'ouvre :



**Illustration 34 :** Options de synchronisation

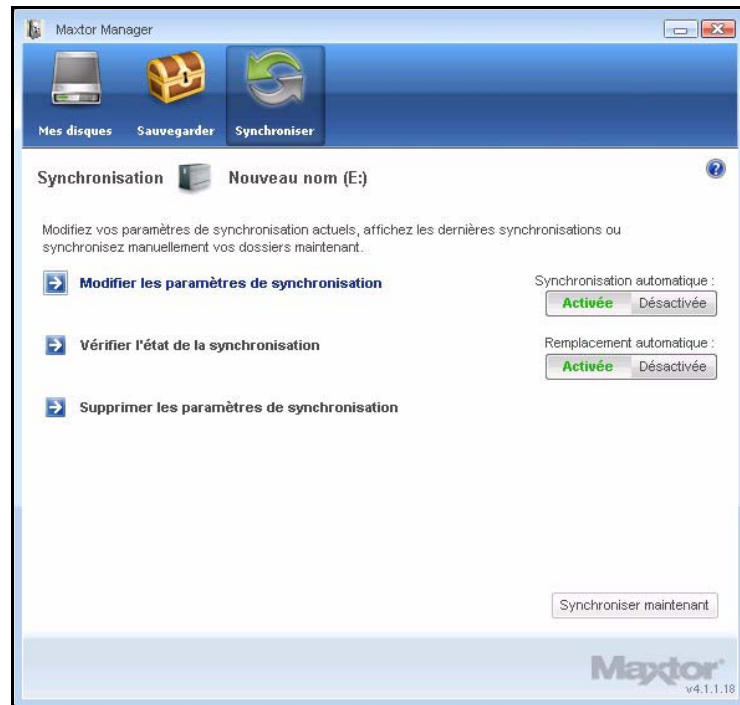
**Étape 7 :** Sélectionnez les options de synchronisation appropriées :

- **Règles de synchronisation :**
  - Synchronisation automatique à chaque modification de fichier
  - Synchronisation manuelle à l'aide du bouton **Synchroniser maintenant** dans la fenêtre **Synchronisation**
- **Règles de copie et de remplacement**
  - Toujours remplacer les versions les plus anciennes par les versions les plus récentes
  - Demander confirmation du remplacement d'un fichier
- **Cryptage de la synchronisation**

Le cryptage de la synchronisation n'est pas disponible sur le disque OneTouch 4, cette option n'est donc pas active. (Le cryptage de la synchronisation est disponible sur les disques OneTouch 4 Mini et OneTouch 4 Plus.)

**Étape 8 :** Après avoir défini vos options de synchronisation, cliquez sur **Terminer**.

La fenêtre **Paramètres de synchronisation** s'ouvre :



**Illustration 35 :** Paramètres de synchronisation

## Fin de la synchronisation

Pour terminer la synchronisation, vous devez débrancher votre disque OneTouch de l'ordinateur sur lequel la synchronisation initiale a eu lieu et le brancher sur l'ordinateur sur lequel vous souhaitez synchroniser les dossiers sélectionnés. Vous pouvez connecter le disque OneTouch à autant d'ordinateurs que vous le souhaitez afin de les inclure dans la synchronisation.

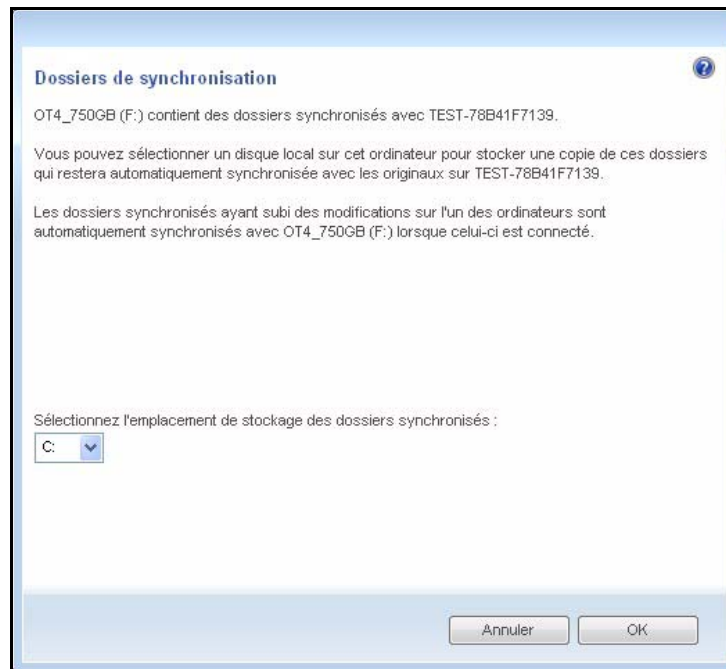
La première fois que vous branchez votre disque OneTouch sur un autre ordinateur afin de réaliser une synchronisation, vous êtes invité à indiquer la destination des dossiers synchronisés sur cet ordinateur.

Pour terminer la synchronisation :

**Étape 1 :** Retirez le disque OneTouch de votre ordinateur avec précaution.

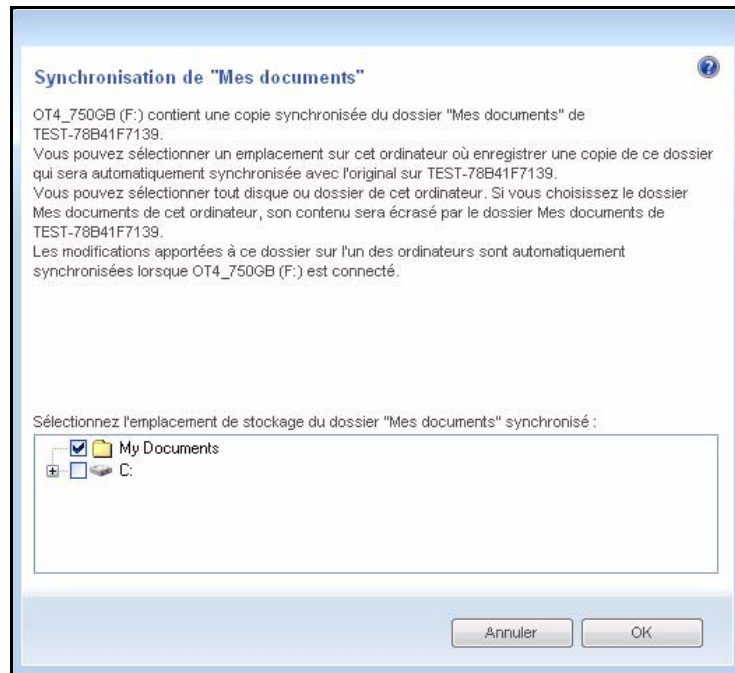
**Étape 2 :** Connectez le disque OneTouch à un autre ordinateur.

- (a) Si vous avez synchronisé des dossiers *autres que le dossier Mes documents* sous XP (ou le **dossier personnel** sous Vista), la fenêtre **Dossiers de synchronisation** s'ouvre :



**Illustration 36 : Dossiers de synchronisation**

- (b) Si vous avez synchronisé le dossier **Mes documents**, sous **XP**, (ou votre **dossier personnel** sous Vista), la fenêtre **Synchronisation de "Mes documents"** (ou **Synchroniser mon dossier personnel**) s'ouvre :



**Illustration 37 : Synchronisation de Mes documents ou du dossier personnel**

- (c) Si vous avez synchronisé le dossier **Mes documents**, sous **XP**, (ou votre **dossier personnel** sous Vista) et d'autres dossiers, les deux fenêtres s'ouvrent.

**Étape 3 :** Dans chaque fenêtre, sélectionnez l'emplacement où stocker les dossiers synchronisés sur cet ordinateur et cliquez sur **OK**.

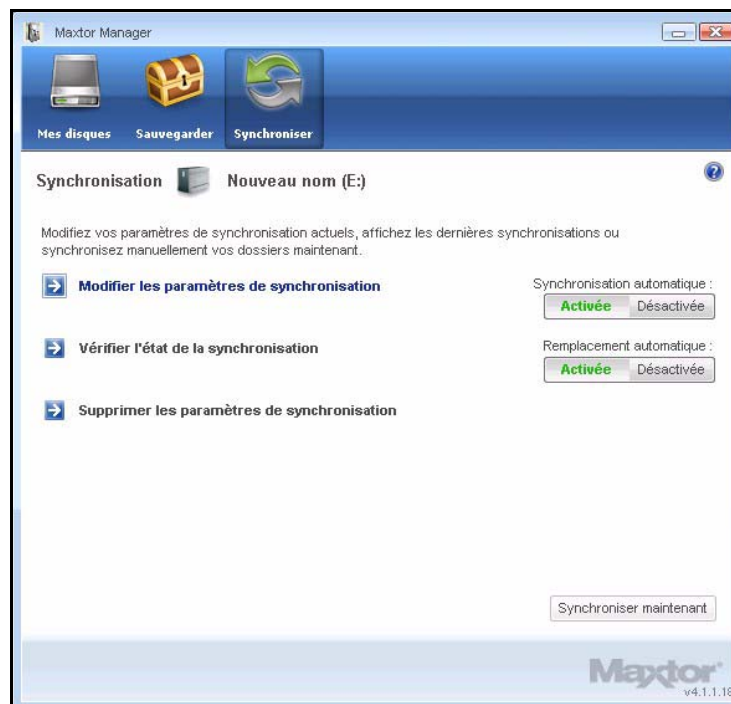
À présent, les dossiers sélectionnés seront automatiquement synchronisés avec les versions de votre disque OneTouch chaque fois que vous connecterez le disque à l'ordinateur.

# Modification des paramètres de synchronisation

Pour modifier vos paramètres de synchronisation :

**Étape 1 :** Cliquez sur **Synchroniser** dans la barre de commande.

La fenêtre **Synchronisation** s'ouvre :

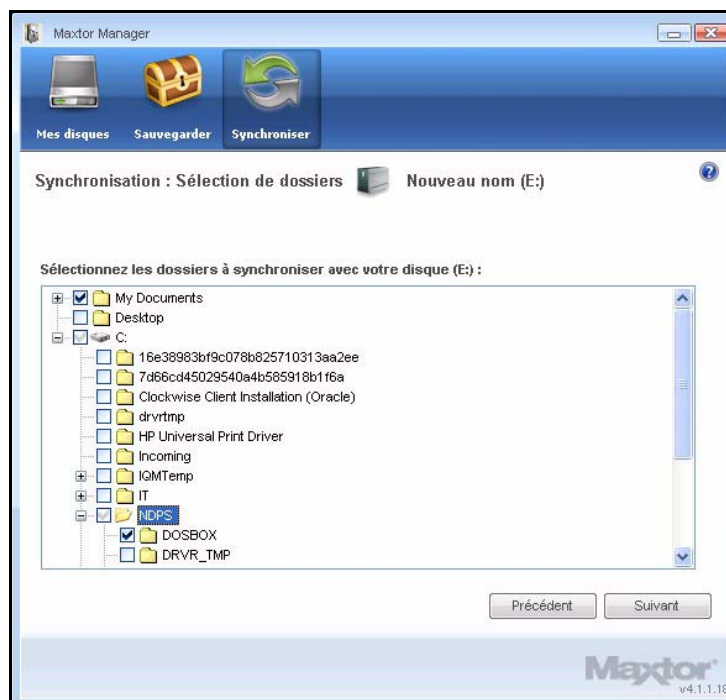


**Illustration 38 :** Paramètres de synchronisation



**Étape 2 :** Cliquez sur **Modifier les paramètres de synchronisation**.

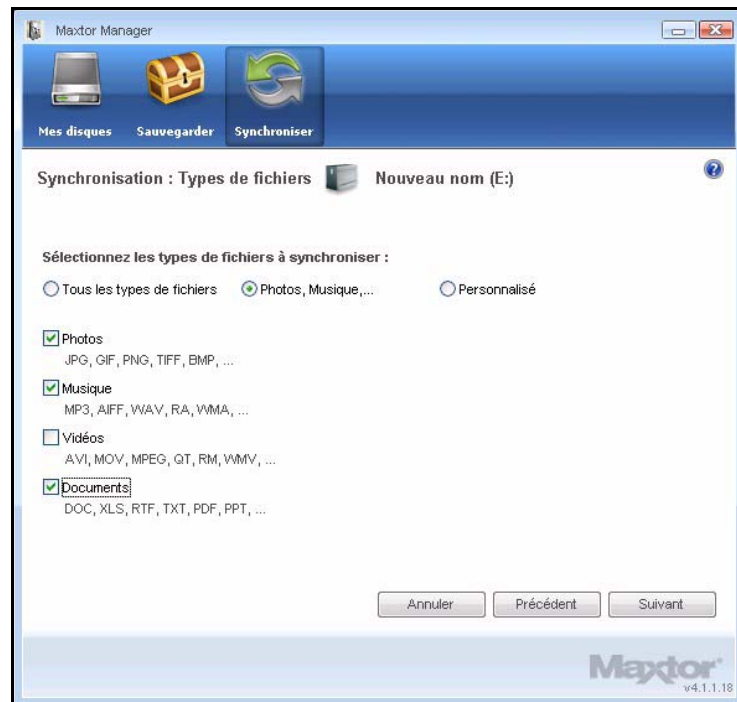
La fenêtre **Sélection de dossiers** présente les paramètres de dossier actuels :



**Illustration 39 :** Sélection de dossiers

**Étape 3 :** Apportez les changements souhaités et cliquez sur **Suivant**.

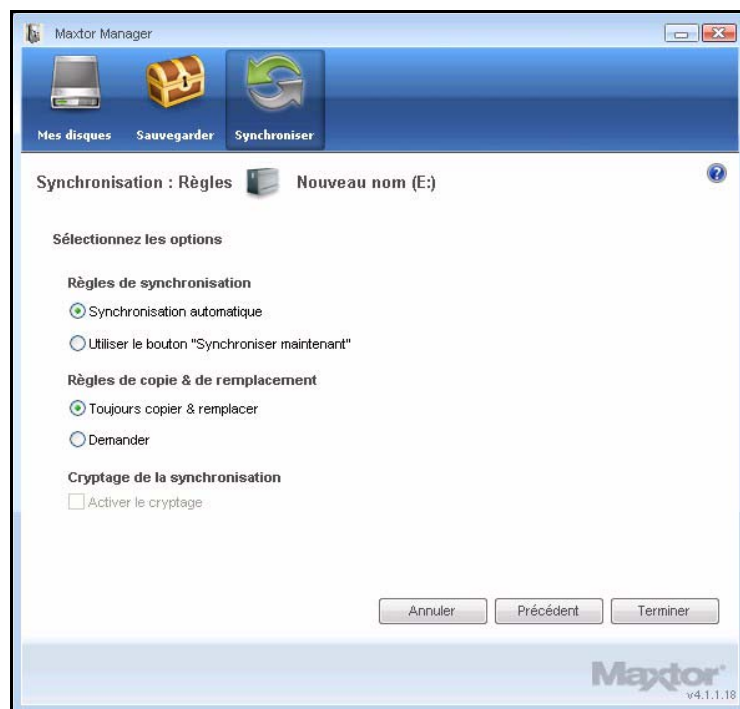
La fenêtre **Types de fichiers** présente les paramètres des types de fichiers actuels :



**Illustration 40 :** Types de fichiers

**Étape 4 :** Apportez les changements souhaités et cliquez sur **Suivant**.

La fenêtre **Options de synchronisation** présente les paramètres de règles actuels :



**Illustration 41 :** Options de synchronisation

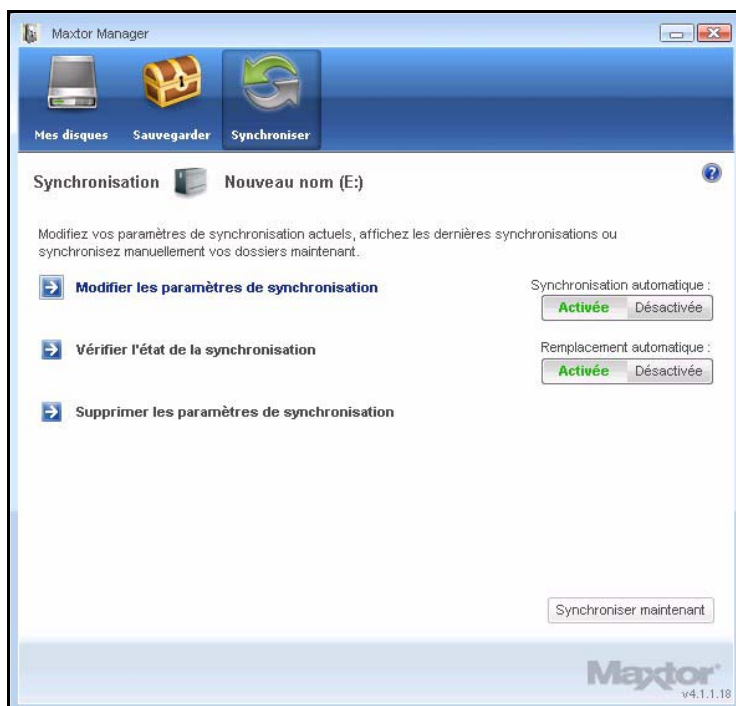
**Étape 5 :** Apportez les changements souhaités et cliquez sur **Terminer**.

## Vérification de l'état de la synchronisation

Pour vérifier l'état d'une synchronisation :

**Étape 1 :** Cliquez sur **Synchroniser** dans la barre de commande.

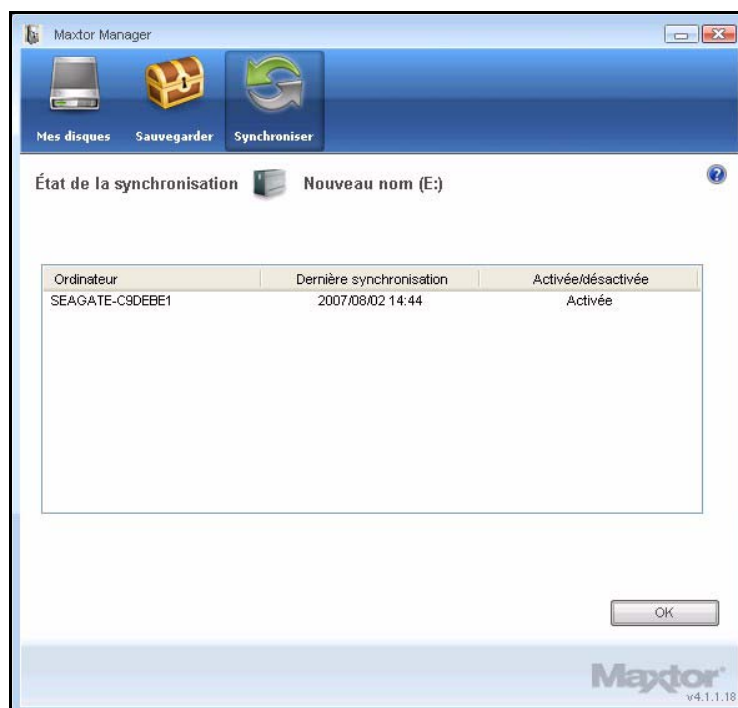
La fenêtre **Synchronisation** s'ouvre :



**Illustration 42 :** Paramètres de synchronisation

**Étape 2 :** Cliquez sur **Vérifier l'état de la synchronisation**.

La fenêtre **État de la synchronisation** s'ouvre :



**Illustration 43 :** État de la synchronisation

Sont répertoriés les noms des ordinateurs sur lesquels la synchronisation a eu lieu, la date de la dernière synchronisation et le paramètre de synchronisation automatique (**Activée** ou **Désactivée**).

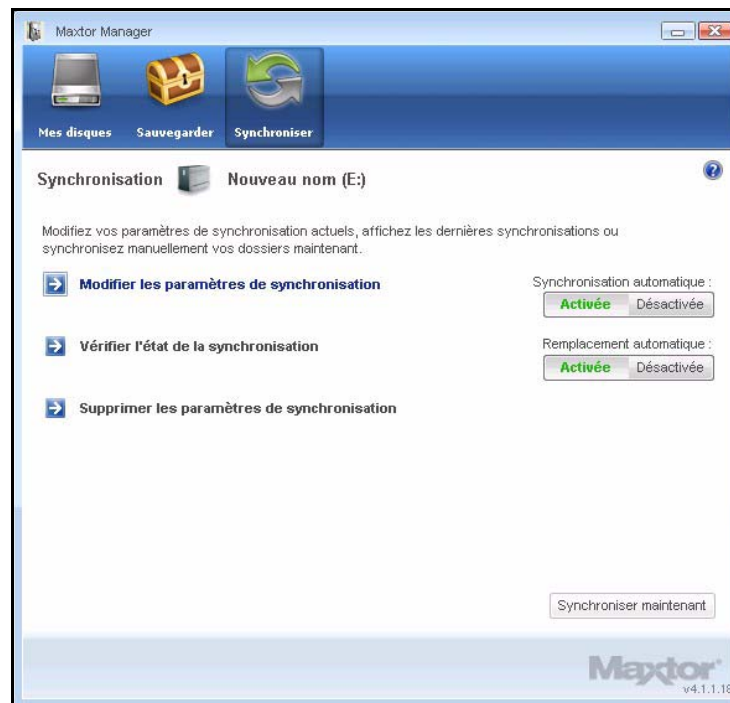
**Étape 3 :** Cliquez sur **OK** pour revenir à la fenêtre **Synchronisation**.

# Suppression des paramètres de synchronisation

Pour supprimer tous vos paramètres de synchronisation et créer un nouveau jeu de paramètres :

**Étape 1 :** Cliquez sur **Synchroniser** dans la barre de commande.

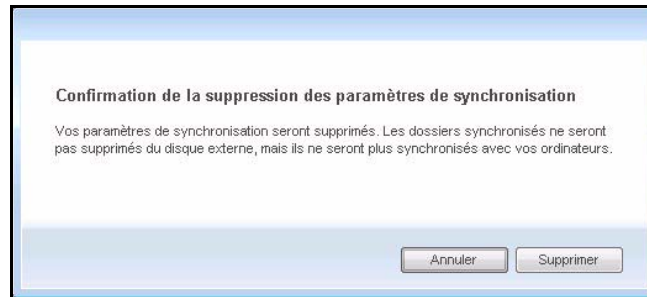
La fenêtre **Synchronisation** s'ouvre :



**Illustration 44 :** Paramètres de synchronisation

**Étape 2 :** Cliquez sur **Supprimer les paramètres de synchronisation**.

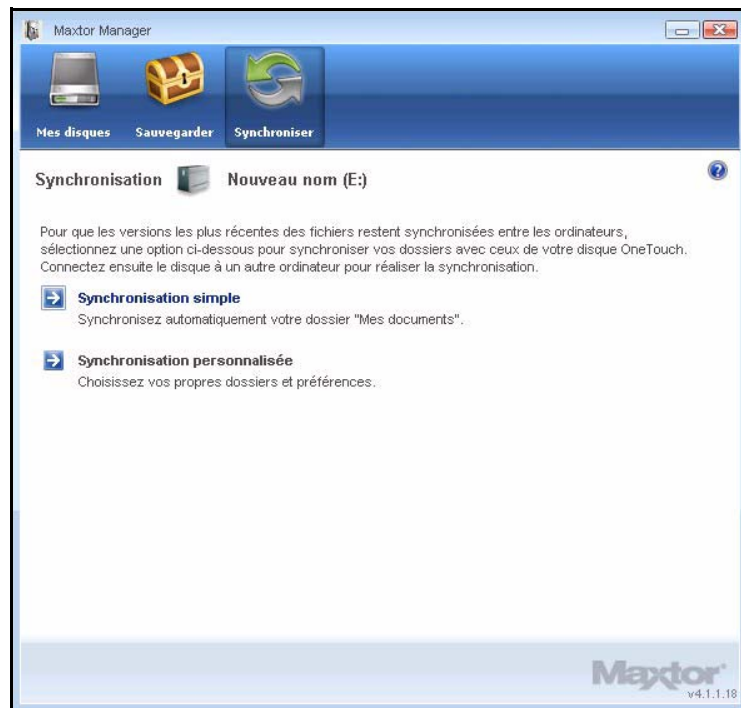
La fenêtre **Confirmation de la suppression des paramètres de synchronisation** s'ouvre :



**Illustration 45 :** Confirmation de la suppression des paramètres de synchronisation

**Étape 3 :** Cliquez sur **Supprimer**.

La fenêtre **Synchronisation d'origine** s'ouvre :



**Illustration 46 :** Synchronisation

**Étape 4 :** Sélectionnez **Synchronisation simple** ou **Synchronisation personnalisée** et choisissez les paramètres de synchronisation souhaités.

## Utilisation de la synchronisation automatique

La fonction de synchronisation automatique effectue le suivi continu des changements apportés aux dossiers synchronisés et synchronise automatiquement les versions révisées en remplaçant les anciennes versions par les nouvelles.

Par défaut, la synchronisation automatique est activée.

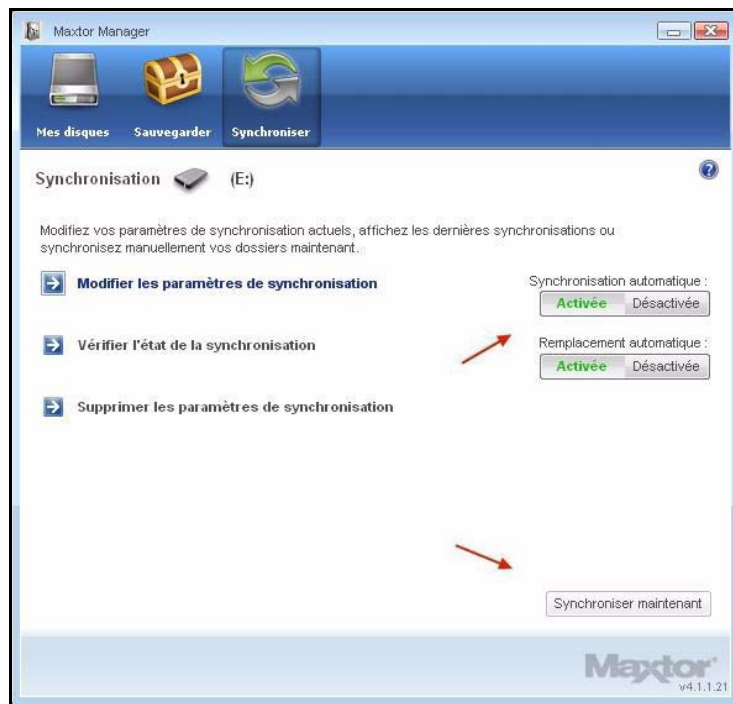
## Désactivation de la synchronisation automatique

Vous pouvez désactiver la synchronisation automatique et décider du moment auquel lancer la synchronisation.

Pour désactiver la synchronisation automatique :

**Étape 1 :** Cliquez sur **Synchroniser** dans la barre de commande.

La fenêtre **Synchronisation** s'ouvre :



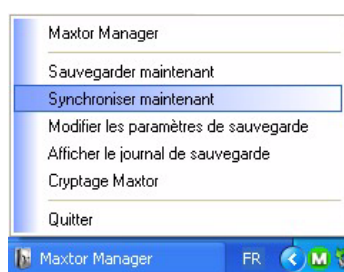
**Illustration 47 :** Paramètres de synchronisation

**Étape 2 :** Dans la fenêtre **Synchronisation**, cliquez sur le bouton **Désactivée** de la synchronisation automatique.

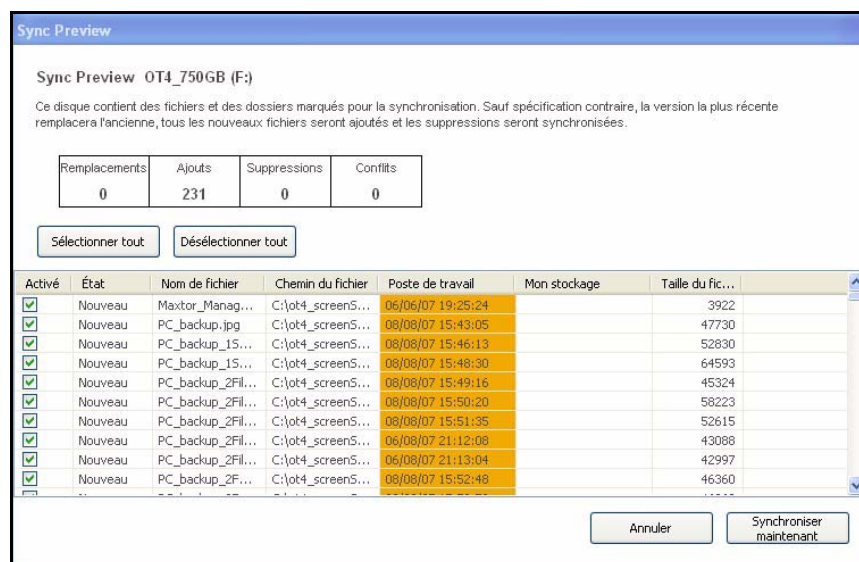


**Étape 3 :** Pour effectuer une synchronisation manuelle lorsque la synchronisation automatique est désactivée :

- Appuyez sur le bouton OneTouch (si vous l'avez personnalisé) pour synchroniser les fichiers.
- OU —
- Cliquez sur **Synchroniser maintenant** dans l'angle inférieur droit de la fenêtre **Synchronisation**.
- OU —
- Sélectionnez **Synchroniser maintenant** dans la barre d'état système :



La fenêtre **Aperçu de la synchronisation** s'ouvre :



**Illustration 48 : Aperçu de la synchronisation**

Les fichiers à remplacer sont répertoriés.

Si vous ne souhaitez PAS remplacer un ancien fichier par une version récemment synchronisée :

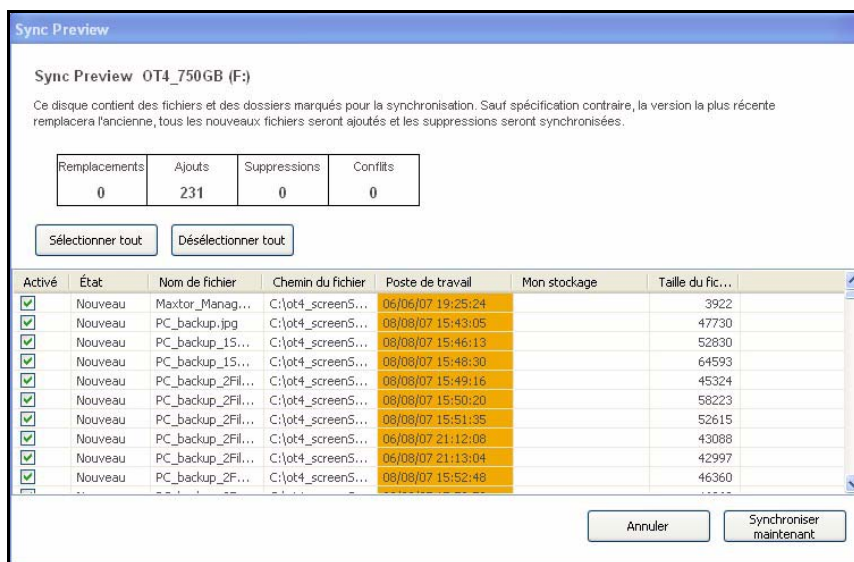
- Désélectionnez le fichier dans la colonne **Activé**.

# Utilisation de la fenêtre Aperçu de la synchronisation

Utilisez la fenêtre **Aperçu de la synchronisation** pour gérer vos fichiers synchronisés :

- Ajoutez ou supprimez des fichiers.
- Déterminez si vous souhaitez remplacer les versions existantes des fichiers.
- Résolvez les conflits concernant la version d'un fichier synchronisé à sauvegarder.

Si le même fichier est modifié simultanément sur différents ordinateurs, un conflit est généré concernant la version du fichier à enregistrer. Lorsque le disque OneTouch contenant une version modifiée d'un fichier est connecté à un ordinateur comprenant une autre version modifiée du même fichier, la fenêtre **Aperçu de la synchronisation** s'ouvre :



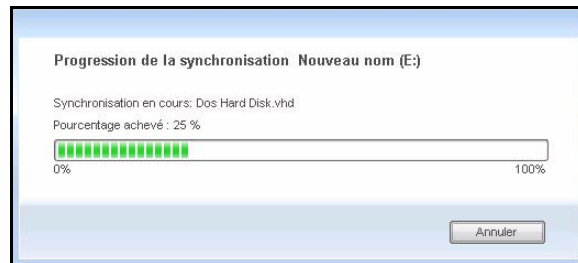
**Illustration 49 : Aperçu de la synchronisation**

Pour utiliser la fenêtre **Aperçu de la synchronisation** :

**Étape 1 :** Cochez la case **Activé** pour indiquer à Maxtor Manager les versions de fichiers à remplacer, à ajouter ou à supprimer.

**Étape 2 :** Cliquez sur **Synchroniser maintenant** pour réaliser la synchronisation.

Une fenêtre **Progression de la synchronisation** vous informe de la progression de l'opération :



**Illustration 50 : Progression de la synchronisation**

**Étape 3 :** Une fois la synchronisation terminée, cliquez sur **OK** pour fermer la fenêtre.

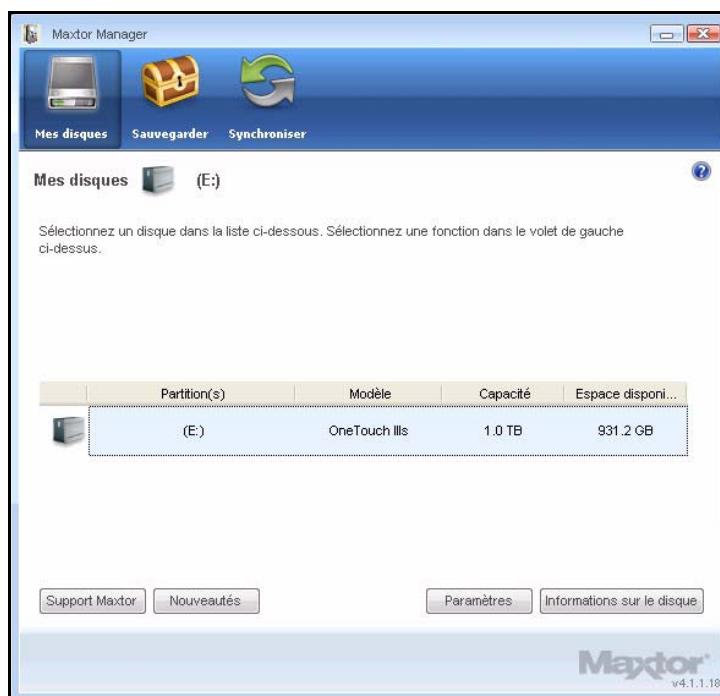
## Utilisation du remplacement automatique

Lorsque le remplacement automatique est activé, les anciennes versions des fichiers sont toujours remplacées par les plus récentes.

Lorsque le remplacement automatique est désactivé, Maxtor Manager ouvre la fenêtre **Aperçu de la synchronisation** pour vous permettre de déterminer si vous souhaitez remplacer une ancienne version de fichier par une nouvelle.

# Utilisation de la fonction RAID

Si votre disque OneTouch III prend en charge la configuration RAID, vous pouvez accéder à cette fonction dans la fenêtre **Mes disques** de OneTouch 4 :



**Illustration 51 : Mes disques**

Pour utiliser la fonction RAID :

**Étape 1 :** Dans la fenêtre **Mes disques**, sélectionnez votre disque OneTouch III et cliquez sur **Paramètres**.

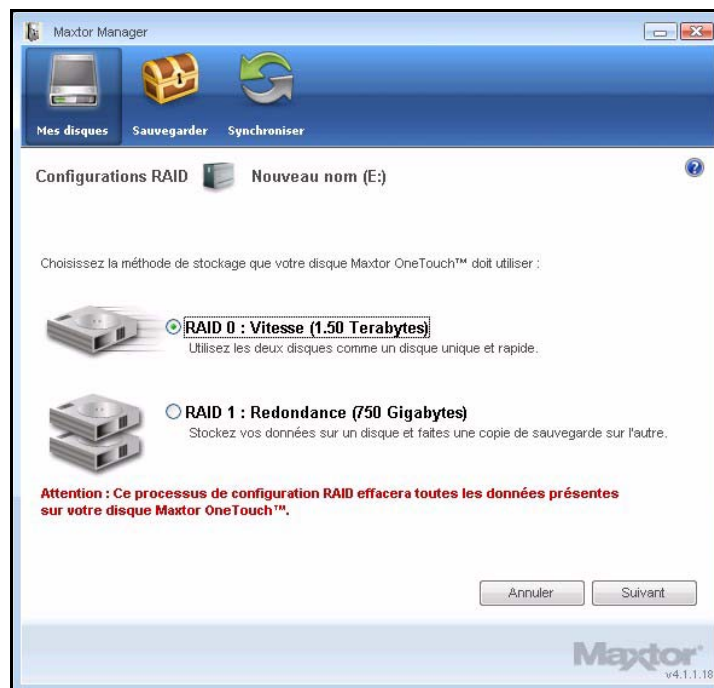
La fenêtre **Paramètres** s'ouvre :



**Illustration 52 : Paramètres**

**Étape 2 :** Cliquez sur **Paramètres RAID**.

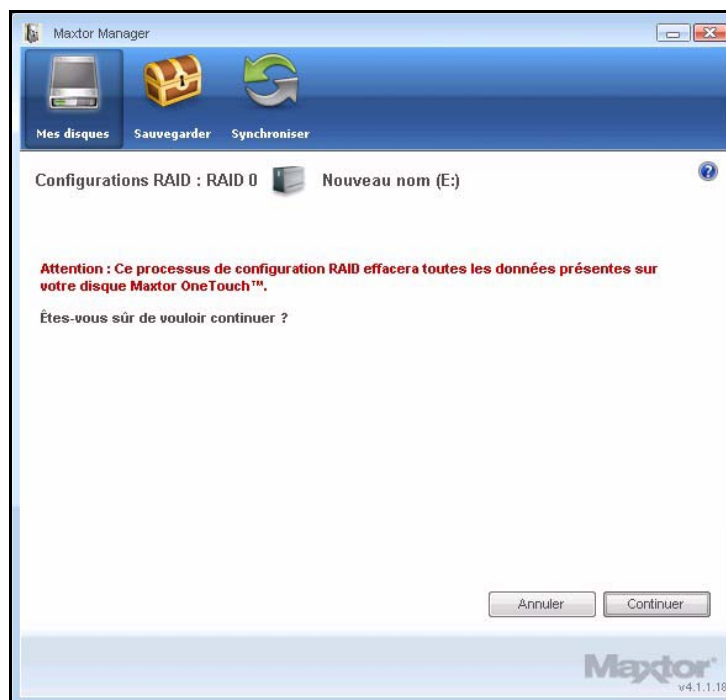
La fenêtre **Paramètres RAID** s'ouvre :



**Illustration 53 : Paramètres RAID**

**Étape 3 :** Sélectionnez un paramètre RAID et cliquez sur **Suivant**.

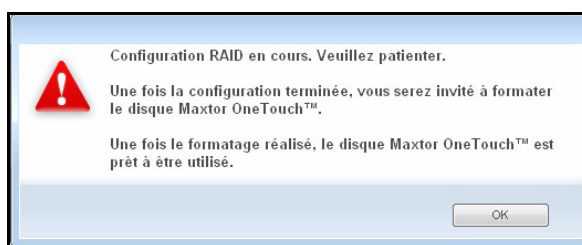
Un message d'avertissement RAID vous met en garde contre le risque de perte de données :



**Illustration 54 :** Message d'avertissement RAID

**Étape 4 :** Cliquez sur **Continuer**.

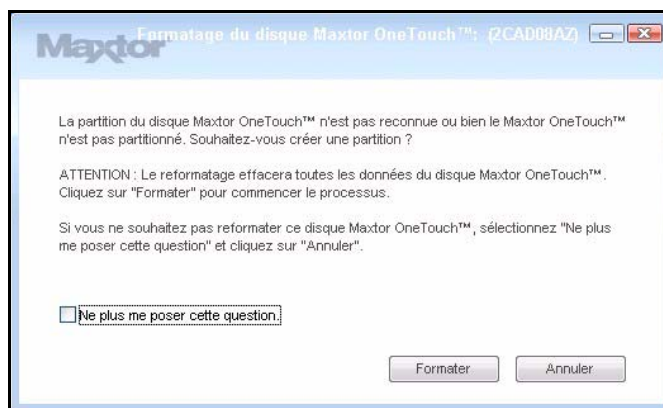
Une fenêtre vous informe que la configuration RAID est en cours :



**Illustration 55 :** Message d'avertissement relatif au reformatage

**Étape 5 :** Cliquez sur **OK**.

Une fois la configuration RAID terminée, une fenêtre vous demande de confirmer que vous souhaitez reformater votre disque :



**Illustration 56 :** *Reformatage en cours*

**Étape 6 :** Cliquez sur **Reformater**.

Une fois le reformatage terminé, votre disque est prêt à être utilisé.

Pour plus d'informations sur l'utilisation de la fonction RAID, reportez-vous au guide de l'utilisateur de OneTouch III.



# Forum aux questions

Des questions courantes sont fréquemment posées à propos de OneTouch 4. Pour plus d'informations, reportez-vous à la base de connaissances de Seagate à l'adresse [support.seagate.com](http://support.seagate.com).

## 1. Quelle est la configuration système minimale requise pour le disque OneTouch 4 ?

### Microsoft Windows :

- XP Professionnel, XP Édition Familiale, XP Media Center\*
- Vista Édition Familiale Basique, Vista Familiale Premium, Vista Professionnel, Vista Intégrale\*

\* **Systèmes d'exploitation de 32 bits uniquement**

### Macintosh :

- Mac OSX 10.4.9 et versions ultérieures

Aucune autre version de système d'exploitation n'est prise en charge. Bien que d'autres systèmes d'exploitation puissent reconnaître le disque OneTouch 4 comme un périphérique de stockage externe, le logiciel d'installation OneTouch 4 ne fonctionnera pas.

## 2. Que faire si mon ordinateur ne reconnaît pas mon disque OneTouch 4 ?

Votre ordinateur peut prendre jusqu'à deux (2) minutes pour reconnaître un disque OneTouch 4. Si votre ordinateur ne détecte pas le disque après plusieurs minutes, procédez comme suit :

- Vérifiez que les câbles d'alimentation et d'interface sont correctement branchés.

**Utilisateurs du disque OneTouch 4 Mini :** Assurez-vous de brancher les câbles d'interface dans l'ordre suivant :

- 1 Alimentation électrique + données
- 2 Alimentation électrique uniquement
- 3 Interface de type B directement sur le disque OneTouch 4 Mini

- **Utilisateurs de Windows :** Assurez-vous que le disque OneTouch 4 est reconnu dans Poste de travail sous XP (Ordinateur, sous Vista), Gestion des disques ou Gestionnaire de périphériques.
- **Utilisateurs de Macintosh :** Assurez-vous que le disque OneTouch 4 est monté sur le bureau Apple et qu'il est reconnu dans le System Profiler.
- Si vous vous connectez via un concentrateur USB, assurez-vous qu'il est alimenté.
- Avez-vous défini un mot de passe DrivePass sur le disque OneTouch 4 ? Avez-vous depuis installé celui-ci sur un autre ordinateur ? Si tel est le cas, le nouvel ordinateur ne peut pas détecter le disque OneTouch 4 verrouillé. Vous devez soit installer Maxtor Manager sur le nouvel ordinateur afin de déverrouiller le disque, soit installer le disque OneTouch 4 sur l'ordinateur d'origine afin de désactiver DrivePass dans Maxtor Manager.

### 3. Puis-je faire une sauvegarde de la totalité de mon système à l'aide de la fonction Sauvegarde du disque OneTouch 4 ?

Non, la fonction Sauvegarde est conçue pour sauvegarder vos données (documents, photos, musique, vidéos, etc.). Elle ne permet pas de sauvegarder l'ensemble de votre ordinateur. Les utilisateurs des disques OneTouch 4 Plus et OneTouch 4 Mini sous Windows peuvent se servir de SafetyDrill pour réaliser une copie de sauvegarde de leur ordinateur. (SafetyDrill n'est pas disponible sur Macintosh.) Les utilisateurs du disque OneTouch 4 peuvent recourir à une solution de sauvegarde tierce ou à celle proposée par le système d'exploitation (Vista Professionnel ou Vista Intégrale).

### 4. Quels types de fichiers ou de dossiers ne peuvent pas être sauvegardés ou synchronisés à l'aide des fonctions Sauvegarde et Synchronisation de Maxtor Manager ?

Les fonctions Sauvegarde et Synchronisation ne prennent pas en charge les types de fichiers et de dossiers suivants :

- les fichiers/dossiers attribués par le système (fichiers de système d'exploitation et/ou programme), notamment les fichiers/dossiers cachés ;
- les fichiers de messagerie personnelle créés avec Outlook, Outlook Express, Windows Mail et Macintosh Mail ;
- les fichiers contenant des données financières ;
- d'autres fichiers/dossiers de données utilisateur.

Les utilitaires de sauvegarde et de synchronisation de Maxtor Manager sont conçus pour sauvegarder ou synchroniser le dossier utilisateur **Documents** sous Windows XP ou Mac OS X, ou le **dossier personnel** sous Vista.

### 5. Existe-t-il un moyen de récupérer un mot de passe DrivePass ou Cryptage Maxtor perdu ?

Non, il n'en existe aucun.

- Si vous perdez votre mot de passe DrivePass, vous devez effacer le disque OneTouch afin de pouvoir l'utiliser à nouveau. L'effacement du disque supprime toutes les données qui y sont stockées.
- Si vous perdez votre mot de passe Cryptage Maxtor, vous devez supprimer le dossier crypté. Toutes les données qui y sont stockées sont alors supprimées.

Seagate recommande vivement de créer des mots de passe faciles à retenir ou d'en faire une copie et de les conserver en lieu sûr.

### 6. Puis-je utiliser mon disque OneTouch 4 sans installer le logiciel ?

Oui, vous pouvez utiliser ce disque comme périphérique de stockage externe complémentaire pour le stockage de données. Cependant, si vous souhaitez utiliser les nombreuses fonctions du logiciel, telles que la sauvegarde, vous devez installer le logiciel Maxtor Manager livré avec votre disque OneTouch 4.

## **7. Puis-je utiliser mon disque OneTouch 4 avec des ordinateurs Macintosh et Windows ?**

Non, les formats des systèmes de fichiers Windows et Macintosh ne sont pas compatibles. Les ordinateurs fonctionnant sous Windows XP et Vista utilisent le système de fichiers NTFS, alors que ceux fonctionnant sous Mac mettent en œuvre le système de fichiers HFS+.

Windows ne peut pas détecter un disque qui a été préparé pour être utilisé avec un Macintosh. Bien que Mac OS X puisse détecter un disque formaté pour Windows, il ne peut pas écrire de fichiers dessus. Il n'existe donc aucun moyen sûr d'utiliser votre disque OneTouch 4 avec les deux plates-formes.

## **8. Quelle est la méthode la plus simple pour transférer des fichiers vers mon disque OneTouch 4 ?**

Transférez les fichiers et les dossiers vers votre disque OneTouch 4 à l'aide des méthodes standard de copier-coller ou de glisser-déposer utilisées sous Windows/Mac. Reportez-vous aux fichiers d'aide ou aux bases de connaissances de Windows ou d'Apple pour vous familiariser avec les procédures de transfert de fichiers.

## **9. Le disque OneTouch 4 n'est pas équipé d'un interrupteur d'alimentation. Comment débrancher le disque de mon ordinateur ?**

La procédure à utiliser pour déconnecter le disque OneTouch 4 de l'ordinateur dépend de votre système d'exploitation :

### **Windows :**

- 1 Cliquez deux fois sur l'icône **Supprimer le périphérique en toute sécurité** dans la barre d'état système.
- 2 Sélectionnez le disque OneTouch 4 dans la liste des périphériques et cliquez sur **Arrêter**, puis sur OK.
- 3 Débranchez le disque OneTouch 4 de votre ordinateur.

### **Macintosh :**

- 1 Faites glisser le volume associé au disque OneTouch 4 vers la corbeille pour éjecter le volume.
- 2 Débranchez le disque OneTouch 4 de votre ordinateur.

Vous pouvez également débrancher le disque OneTouch 4 lorsque votre ordinateur est arrêté.

**Remarque :** *Ne débranchez jamais le disque OneTouch 4 alors que des données sont en cours de transfert entre l'ordinateur et le disque. Si vous ne respectez pas ce principe, vous risquez de perdre ou d'endommager des données.*

## **10. Que faire en cas de perte ou de corruption de mon logiciel OneTouch 4 ?**

Le logiciel d'installation et les utilitaires OneTouch 4 sont préchargés sur votre disque. Vous pouvez perdre définitivement ces fichiers si vous les supprimez ou reformatez le disque. Seagate vous recommande de copier tous les fichiers d'installation sur votre ordinateur local avant d'utiliser le disque.

Si vous perdez des fichiers d'installation et des utilitaires OneTouch 4, vous pouvez en télécharger de nouvelles copies sur le site Web de Seagate à l'adresse [www.seagate.com](http://www.seagate.com). Sur le site Web, cliquez sur le lien **Centre de téléchargement** pour accéder à tous les téléchargements disponibles pour votre disque OneTouch 4.

# Index

## A

Activation de DrivePass *49*

Affichage du journal de sauvegarde *42*

## C

Configuration de DrivePass *48*

Activation de DrivePass *49*

Déverrouillage de votre disque OneTouch *54*

En cas d'oubli de votre mot de passe... *67*

Modification du mot de passe DrivePass *60*

Suppression de DrivePass *55*

Création d'un plan de sauvegarde *22*

Création d'une sauvegarde personnalisée *25*

Utilisation d'une sauvegarde simple *22*

Création d'une sauvegarde personnalisée *25*

## D

Désactivation de la sauvegarde planifiée *39*

Désactivation de la synchronisation automatique *93*

Déverrouillage de votre disque OneTouch *54*

## F

Fin de la synchronisation *82*

Forum aux questions *102*

## G

Gestion de la sécurité *48*

Configuration de DrivePass *48*

Gestion de vos disques *9*

Personnalisation du bouton OneTouch *10*

Réglage du paramètre d'alimentation *15*

Test de votre disque *18*

Gestion des paramètres de sauvegarde *32*

Affichage du journal de sauvegarde *42*

Modification des paramètres de sauvegarde *32*

Sauvegarde manuelle *40*

Suppression d'un plan de sauvegarde *37*

Utilisation d'une sauvegarde planifiée *39*

## **I**

Installation du logiciel *1*

## **M**

Mise en route *1*

    Installation du logiciel *1*

    Utilisation de l'icône de la barre d'état système *6*

Modification des paramètres de sauvegarde *32*

Modification des paramètres de synchronisation *85*

Modification du mot de passe DrivePass *60*

## **P**

Personnalisation du bouton OneTouch *10*

## **R**

Réglage du paramètre d'alimentation *15*

Restauration d'une version par historique *46*

Restauration de fichiers *44*

    Restauration d'une version par historique *46*

    Restauration de la version la plus récente *47*

Restauration de la version la plus récente *47*

## **S**

Sauvegarde et restauration de dossiers *22*

    Création d'un plan de sauvegarde *22*

    Restauration de fichiers *44*

Sauvegarde manuelle *40*

Suppression d'un plan de sauvegarde *37*

Suppression de DrivePass *55*

Suppression des paramètres de synchronisation *91*

Synchronisation de dossiers *74*

    Fin de la synchronisation *82*

    Modification des paramètres de synchronisation *85*

    Utilisation de la synchronisation personnalisée *76*

    Utilisation de la synchronisation simple *74*

    Vérification de l'état de la synchronisation *89*

## **T**

Test de votre disque 18

## **U**

Utilisateurs de disques OneTouch II et III 48

En cas d'oubli de votre mot de passe... 67

Gestion de la sécurité 48

Synchronisation de dossiers 74

Utilisation de la fonction RAID 97

Utilisation d'une sauvegarde planifiée 39

Utilisation d'une sauvegarde simple 22

Utilisation de l'icône de la barre d'état système 6

Utilisation de la fenêtre Aperçu de la synchronisation 95

Utilisation du remplacement automatique 96

Utilisation de la fonction RAID 97

Utilisation de la synchronisation automatique 93

Désactivation de la synchronisation automatique 93

Utilisation de la synchronisation personnalisée 76

Utilisation de la synchronisation simple 74

Utilisation du remplacement automatique 96

## **V**

Vérification de l'état de la synchronisation 89