

Maxtor®

OneTouch™ 4

Οδηγός Χρήσης Macintosh

Περιεχόμενα

Γρήγορο Ξεκίνημα	1
Χρήση του Εργαλείου Διαμόρφωσης	1
Μη αυτόματη προετοιμασία του λογισμικού	4
Εγκατάσταση του λογισμικού	10
Διαχείριση των μονάδων δίσκου	16
Προσαρμογή του κουμπιού OneTouch	17
Εκτέλεση διαγνωστικού ελέγχου	20
Δημιουργία αντιγράφων ασφαλείας και επαναφορά φακέλων	22
Δημιουργία σχεδίων αντιγράφων ασφαλείας	23
Χρήση της απλής δημιουργίας αντιγράφων ασφαλείας	23
Δημιουργία ενός προσαρμοσμένου σχεδίου αντιγράφων ασφαλείας	28
Διαχείριση σχεδίων δημιουργίας αντιγράφων ασφαλείας	38
Επεξεργασία ρυθμίσεων δημιουργίας αντιγράφων ασφαλείας	38
Διαγραφή σχεδίων δημιουργίας αντιγράφων ασφαλείας	42
Μη αυτόματη δημιουργία αντιγράφων ασφαλείας	43
Επαναφορά αρχείων	45
Χρήστες του OneTouch II και III	47
Διαχείριση της ασφάλειας	47
Χρήση του DrivePass	47
Ενεργοποίηση του DrivePass	47
Ξεκλείδωμα της μονάδας δίσκου OneTouch	51
Κατάργηση του DrivePass	56
Αλλαγή του κωδικού πρόσβασης στο DrivePass	58
Εάν ξεχάσετε τον κωδικό πρόσβασής σας...	61

Συγχρονισμός φακέλων	67
Χρήση προρυθμισμένου συγχρονισμού	68
Χρήση προσαρμοσμένου συγχρονισμού	69
Ολοκλήρωση του συγχρονισμού	72
Κατάργηση φακέλων από τον συγχρονισμό	73
Έλεγχος της κατάστασης συγχρονισμού	74
Μη αυτόματος συγχρονισμός	74
Χρήση του παραθύρου Συγχρονισμού Maxtor	75
Χρήση της Αυτόματης αντικατάστασης	77
Χρήση του RAID	77
Συνήθεις ερωτήσεις	84
Ευρετήριο	i

Γρήγορο Ξεκίνημα

Η μονάδα δίσκου Maxtor OneTouch 4 προσφέρει τις εξής δυνατότητες:

- Δημιουργία αντιγράφων ασφαλείας και επαναφορά για την προστασία των δεδομένων σας
- Ένα προσαρμοσμένο κουμπί OneTouch για το γρήγορο άνοιγμα ενός προγράμματος που χρησιμοποιείται συχνά

Εάν είστε χρήστης του OneTouch II ή III, έχετε επίσης τη δυνατότητα πρόσβασης σε δυνατότητες που διατίθενται σε αυτήν τη μονάδα δίσκου:

- Συγχρονισμός, για τον συγχρονισμό ενός ή περισσότερων φακέλων μεταξύ δύο ή περισσότερων υπολογιστών
- Ρυθμίσεις ασφάλειας για την προστασία της μονάδας δίσκου με κωδικό πρόσβασης

Το λογισμικό Maxtor OneTouch φορτώνεται στη μονάδα δίσκου OneTouch. Καθώς το λογισμικό αυτό είναι διαμορφωμένο για λειτουργικό σύστημα Windows, απαιτείται προετοιμασία του λογισμικού για την εγκατάσταση σε Macintosh.

Χρήση του Εργαλείου Διαμόρφωσης

Το εργαλείο Διαμόρφωσης Mac OneTouch 4 προετοιμάζει αυτόματα το λογισμικό Maxtor Manager για την εγκατάσταση σε Macintosh,

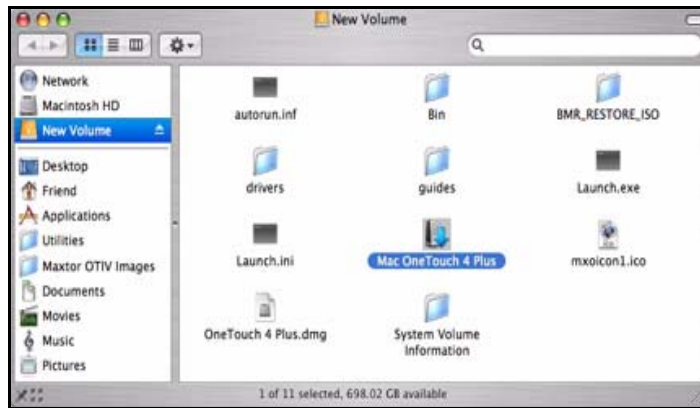
Για να χρησιμοποιήσετε το Εργαλείο Διαμόρφωσης Mac OneTouch 4,

Βήμα 1: Συνδέστε τη μονάδα δίσκου OneTouch 4 στον υπολογιστή σας.

Στην επιφάνεια εργασίας εμφανίζεται ένα εικονίδιο **New Volume** (Νέος τόμος):



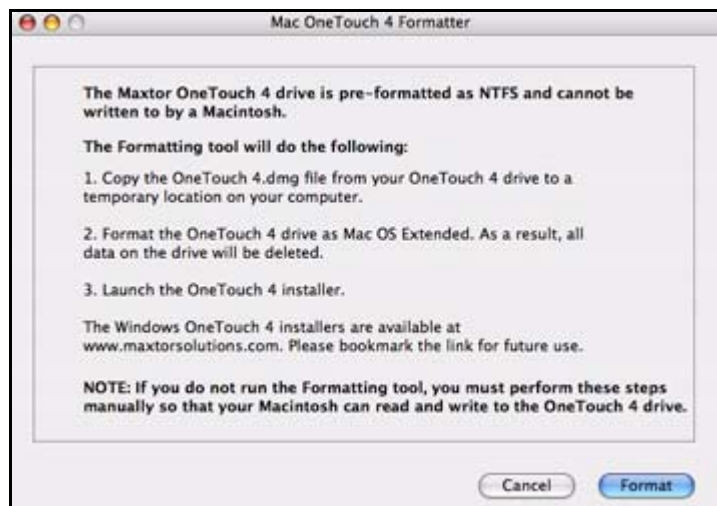
Βήμα 2: Κάντε διπλό κλικ στο εικονίδιο **New Volume** (Νέος τόμος).
Ανοίγει το παράθυρο Finder **New Volume** (Νέος τόμος):



Σχήμα 1: Νέος τόμος

Το παράθυρο Finder **New Volume** (Νέος τόμος) περιέχει το Εργαλείο Διαμόρφωσης **Mac OneTouch 4**.

Βήμα 3: Κάντε διπλό κλικ στο εικονίδιο **Mac OneTouch 4 Plus**.
Ανοίγει το παράθυρο **Mac OneTouch 4 Formatter**:

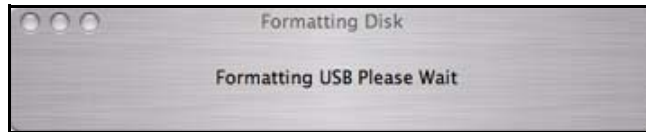


Σχήμα 2: Mac OneTouch 4 Formatter

Βήμα 4: Αφού διαβάσετε την περιγραφή για τις δυνατότητες του εργαλείου Διαμόρφωσης, κάντε κλικ στο κουμπί **Format** (Διαμόρφωση) για να διαμορφώσετε τη μονάδα δίσκου OneTouch 4 Plus για Macintosh.

Οι υπόλοιπες ενέργειες προετοιμασίας του λογισμικού γίνονται αυτόματα. Εσείς βλέπετε τα ακόλουθα:

- Πραγματοποιείται κατάργηση μονταρίσματος και εκ νέου διαμόρφωση της μονάδας νέου τόμου:



Σχήμα 3: Διαμόρφωση σε εξέλιξη

- Όταν η διαμόρφωση ολοκληρωθεί, το εικονίδιο OneTouch ανανεώνεται και εμφανίζει το όνομα της μονάδας δίσκου:



- Το αρχείο **OneTouch 4.dmg** εμφανίζεται στην επιφάνεια εργασίας:



- Το αρχείο **dmg** δημιουργεί αυτόματα ένα πρόγραμμα εγκατάστασης **OneTouch 4**:



- Ανοίγει το παράθυρο **Welcome** (Υποδοχή) του Προγράμματος Εγκατάστασης OneTouch 4



Σχήμα 4: Υποδοχή

Μη αυτόματη προετοιμασία του λογισμικού

Εάν δεν θέλετε να χρησιμοποιήσετε το Εργαλείο Διαμόρφωσης, πρέπει να προετοιμάσετε το λογισμικό Maxtor Manager για εγκατάσταση σε Macintosh, με μη αυτόματο τρόπο.

Για τη μη αυτόματη προετοιμασία του λογισμικού,

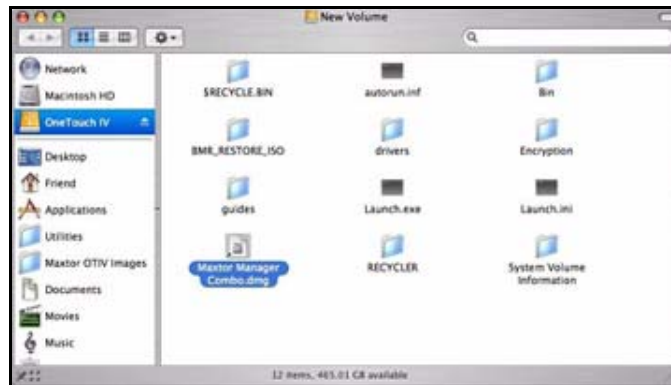
Βήμα 1: Συνδέστε τη μονάδα δίσκου OneTouch 4 στον υπολογιστή σας.

Στην επιφάνεια εργασίας εμφανίζεται ένα εικονίδιο **New Volume** (Νέος τόμος):



Βήμα 2: Κάντε διπλό κλικ στο εικονίδιο **New Volume** (Νέος τόμος).

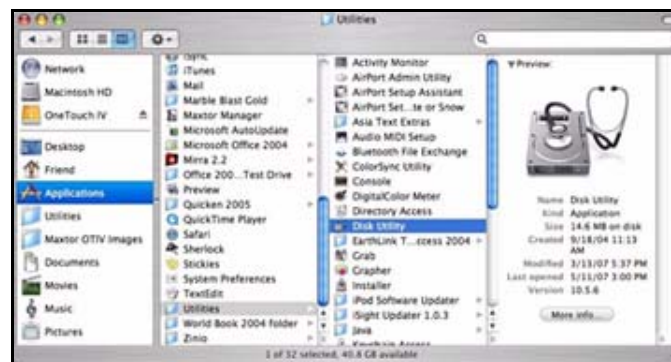
Ανοίγει το παράθυρο Finder **New Volume** (Νέος τόμος):



Σχήμα 5: Νέος τόμος

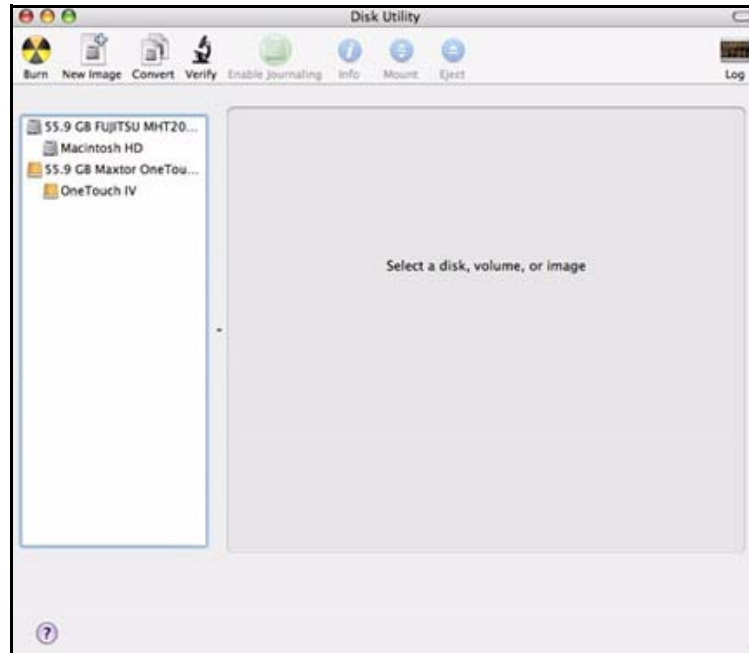
Βήμα 3: Κάντε μεταφορά του αρχείου **Maxtor Manager.dmg** στην επιφάνεια εργασίας.

Βήμα 4: Επιλέξτε **Applications** (Εφαρμογές) > **Utilities** (Βοηθητικά προγράμματα) > **Disk Utility** (Βοηθητικό πρόγραμμα δίσκου):



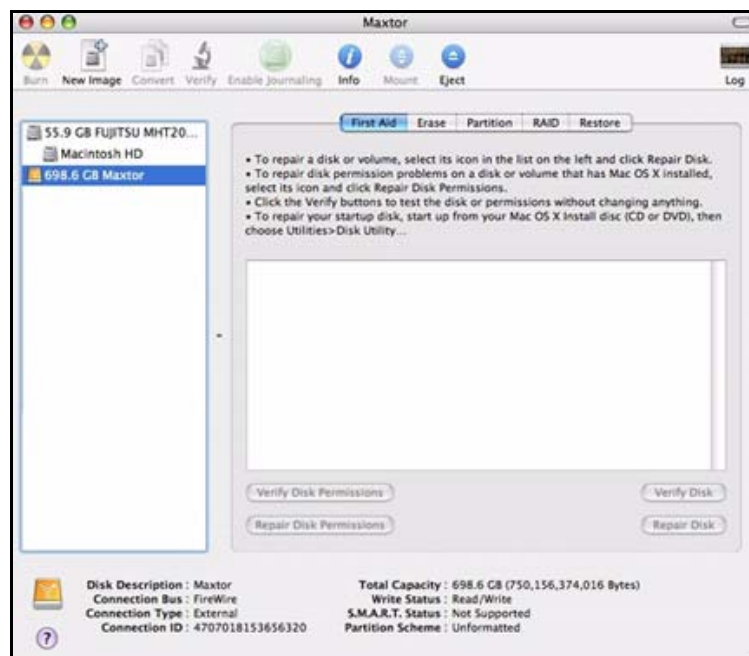
Σχήμα 6: Βοηθητικό πρόγραμμα δίσκου

Ανοίγει το παράθυρο **Disk Utility** (Βοηθητικό πρόγραμμα δίσκου):



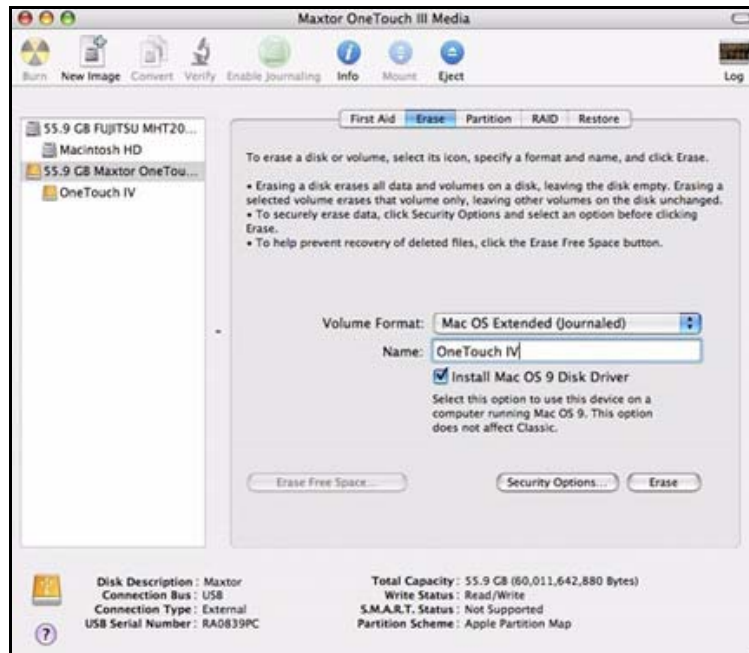
Σχήμα 7: Βοηθητικό πρόγραμμα δίσκου, Διαγραφή

Βήμα 5: Επιλέξτε **OneTouch 4** στη λίστα:



Σχήμα 8: Βοηθητικό πρόγραμμα δίσκου, Διαγραφή

Βήμα 6: Κάντε κλικ στην καρτέλα **Erase** (Διαγραφή):



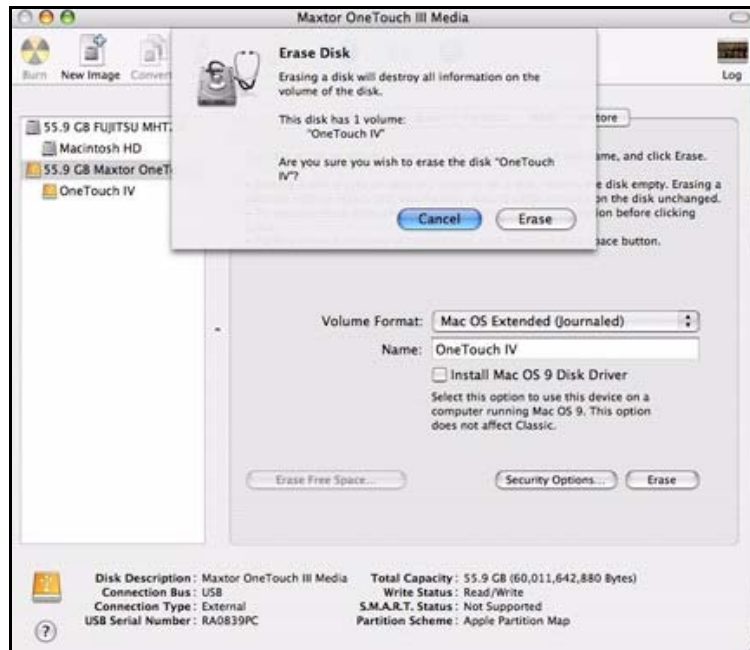
Σχήμα 9: Βοηθητικό πρόγραμμα δίσκου, Διαγραφή

Βήμα 7: Εισαγάγετε τις πληροφορίες:

- Στο πλαίσιο **Volume Format** (Διαμόρφωση τόμου), επιλέξτε **Mac OS Extended...**
Μπορείτε να χρησιμοποιήσετε οποιαδήποτε από τις επιλογές **Mac OS Extended**.
- Στο πλαίσιο **Name** (Όνομα), εισαγάγετε το όνομα που θέλετε για τη μονάδα δίσκου OneTouch 4.
- Καταργήστε την επιλογή του πλαισίου **Install Mac OS 9 Disk Driver** (Εγκατάσταση προγράμματος οδήγησης δίσκου Mac OS 9).

Βήμα 8: Κάντε κλικ στο κουμπί **Erase** (Διαγραφή)

Εμφανίζεται ένα φύλλο προειδοποίησης **Erase Disk** (Διαγραφή δίσκου):



Σχήμα 10: Προειδοποίηση διαγραφής δίσκου

Βήμα 9: Κάντε κλικ στο κουμπί **Erase** (Διαγραφή) του φύλλου προειδοποίησης.

Πραγματοποιείται κατάργηση του μονταρίσματος της μονάδας δίσκου OneTouch 4 και στη συνέχεια, εκ νέου μοντάρισμα με το όνομα που έχετε εισαγάγει.

Βήμα 10: Κλείστε το βοηθητικό πρόγραμμα δίσκου.

Το αρχείο dmg που έχετε μεταφέρει στην επιφάνεια εργασίας, δημιουργεί αυτόματα έναν μονταρισμένο τόμο **OneTouch 4**:



Βήμα 11: Κάντε διπλό κλικ στο εικονίδιο **OneTouch 4**.

Ανοίγει το παράθυρο Finder **OneTouch 4**:



Σχήμα 11: *OneTouch 4*

Βήμα 12: Κάντε κλικ στο εικονίδιο **OneTouch 4**.

Ανοίγει το παράθυρο **Welcome** (Υποδοχή) του Προγράμματος Εγκατάστασης OneTouch 4



Σχήμα 12: *Υποδοχή*

Εγκατάσταση του λογισμικού

Για να εγκαταστήσετε το λογισμικό OneTouch,

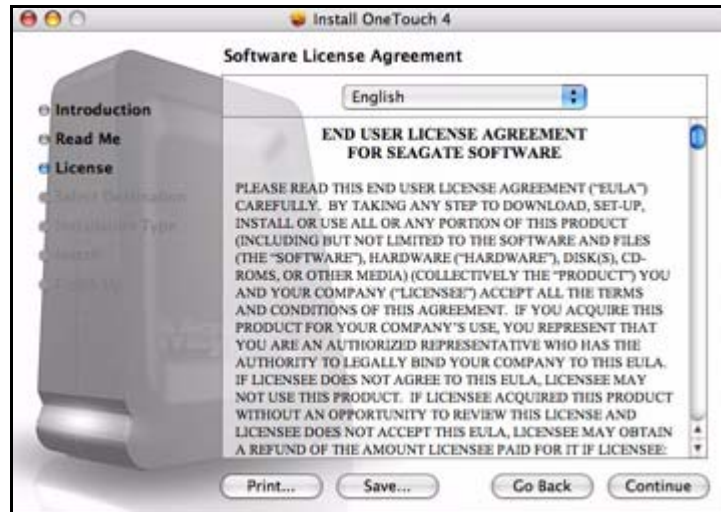
Βήμα 1: Στο παράθυρο **Welcome** (Υποδοχή), κάντε κλικ στο κουμπί **Continue** (Συνέχεια).

Ανοίγει το παράθυρο **Read Me** (Βασικές πληροφορίες):



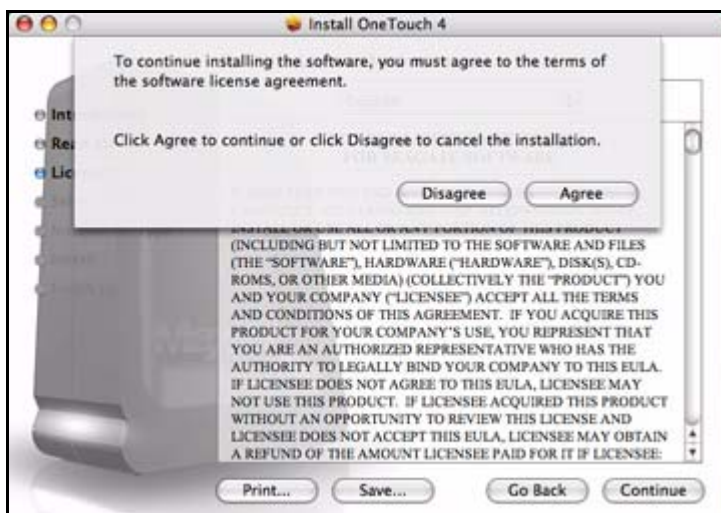
Σχήμα 13: Βασικές πληροφορίες

Βήμα 2: Αφού διαβάσετε τις πληροφορίες, κάντε κλικ στο κουμπί **Continue** (Συνέχεια).
Ανοίγει το παράθυρο **Software License Agreement** (Άδεια Χρήσης Λογισμικού):



Σχήμα 14: Άδεια Χρήσης Λογισμικού

Βήμα 3: Κάντε κλικ στο κουμπί **Continue** (Συνέχεια).
Στο επόμενο φύλλο, απαιτείται η συμφωνία σας προκειμένου να συνεχιστεί η εγκατάσταση:



Σχήμα 15: Φύλλο Άδειας Χρήσης

Βήμα 4: Κάντε κλικ στην επιλογή **Agree** (Συμφωνώ) στο φύλλο αυτό για να συνεχίσετε την εγκατάσταση.

Ανοίγει το παράθυρο **Select a Destination** (Επιλέξτε έναν προορισμό):



Σχήμα 16: Επιλέξτε έναν προορισμό

Βήμα 5: Εάν δεν έχει επιλεγεί ήδη, επιλέξτε τη μονάδα σκληρού δίσκου Macintosh και κάντε κλικ στο κουμπί **Continue** (Συνέχεια).

Σημείωση: Το λογισμικό OneTouch 4 μπορεί να εγκατασταθεί μόνο στον τόμο εκκίνησης.

Ανοίγει το παράθυρο **Installation Type** (Τύπος εγκατάστασης):



Σχήμα 17: Τύπος εγκατάστασης

Βήμα 6: Κάντε κλικ στο κουμπί **Install** (Εγκατάσταση).

Εμφανίζεται ένα φύλλο που σας προειδοποιεί ότι απαιτείται επανεκκίνηση του υπολογιστή:



Σχήμα 18: Προειδοποίηση για επανεκκίνηση

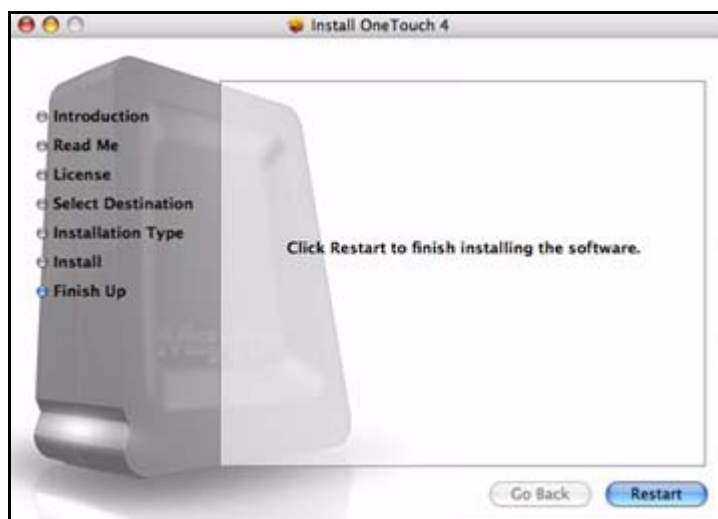
Βήμα 7: Κάντε κλικ στο κουμπί **Continue Installation** (Συνέχεια της εγκατάστασης).

Ένα παράθυρο προόδου σας ενημερώνει καθώς η εγκατάσταση προχωρά:



Σχήμα 19: Εγκατάσταση του OneTouch 4

Όταν η εγκατάσταση ολοκληρωθεί, ανοίγει ένα παράθυρο **Restart** (Επανεκκίνηση):



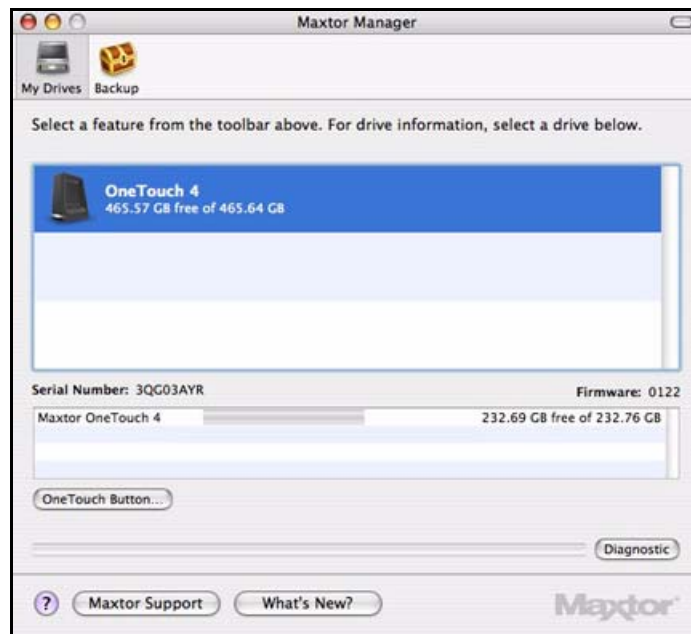
Σχήμα 20: Επανεκκίνηση

Βήμα 8: Κάντε κλικ στο κουμπί **Restart** (Επανεκκίνηση) για να γίνει επανεκκίνηση του υπολογιστή και να ολοκληρωθεί η εγκατάσταση.

Όταν γίνει η επανεκκίνηση του υπολογιστή, στην επιφάνεια εργασίας εμφανίζεται ένα εικονίδιο Maxtor Manager:



Βήμα 9: Κάντε διπλό κλικ στο εικονίδιο Maxtor Manager για να ανοίξετε την εφαρμογή Maxtor Manager:

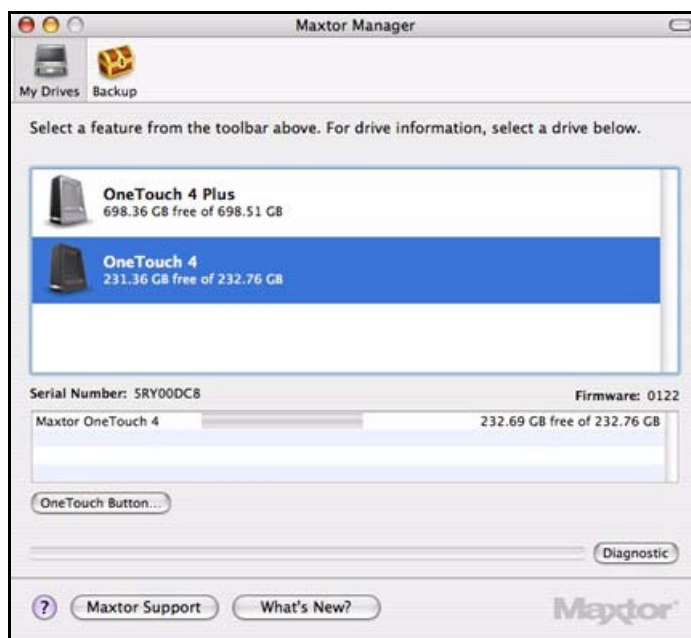


Σχήμα 21: Εφαρμογή Maxtor Manager

Τώρα μπορείτε να χρησιμοποιήσετε τη μονάδα δίσκου Maxtor OneTouch 4.

Διαχείριση των μονάδων δίσκου

Η προβολή **My Drives** (Οι Μονάδες δίσκου μου) παρέχει ένα κεντρικό σημείο από το οποίο μπορείτε να διαχειρίζεστε τις συσκευές σας Maxtor OneTouch™. Εμφανίζει όλες τις συσκευές Maxtor που είναι συνδεδεμένες στον υπολογιστή σας:



Σχήμα 1: Οι Μονάδες δίσκου μου

Η γραμμή εργαλείων στο επάνω μέρος του παραθύρου σας επιτρέπει την πρόσβαση στις δυνατότητες της μονάδας δίσκου και στα βοηθητικά προγράμματα διαχείρισης της μονάδας δίσκου.

Σημείωση: Οι εξωτερικές μονάδες δίσκου εντοπίζονται αυτόματα και εμφανίζονται σε λίστα στο παράθυρο **My Drives** (Οι Μονάδες δίσκου μου). Για τον εντοπισμό των συσκευών σας από το λογισμικό *Maxtor Manager* ενδέχεται να χρειαστούν μερικά δευτερόλεπτα. Εάν δεν εμφανιστεί η συσκευή σας, βεβαιωθείτε ότι έχει συνδεθεί σωστά και ότι έχει ενεργοποιηθεί.

Προσαρμογή του κουμπιού OneTouch

Μπορείτε να προσαρμόσετε το κουμπί OneTouch, το οποίο βρίσκεται μπροστά από τη μονάδα δίσκου σας, ώστε η μονάδα δίσκου OneTouch να εκτελεί αυτόματα την ενέργεια της επιλογής σας, όταν κάνετε κλικ σε αυτό το κουμπί.

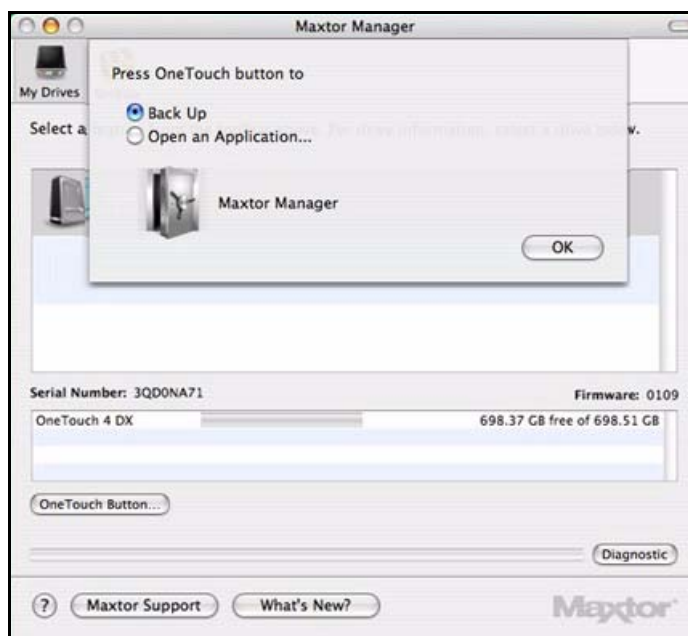
Μπορείτε να ρυθμίσετε το κουμπί OneTouch για τις εξής ενέργειες

- Άμεση δημιουργία αντιγράφων ασφαλείας φακέλων
- Άνοιγμα της εφαρμογής της επιλογής σας

Για να προσαρμόσετε το κουμπί OneTouch,

Βήμα 1: Στο παράθυρο **My Drives** (Οι Μονάδες δίσκου μου), κάντε κλικ στην επιλογή **OneTouch Button** (Κουμπί OneTouch).

Εμφανίζεται ένα φύλλο:



Σχήμα 2: Προσαρμογή του κουμπιού OneTouch

Βήμα 2: Επιλέξτε **Backup** (Δημιουργία αντιγράφων ασφαλείας) για να συνδέσετε την ενέργεια αυτή με το κουμπί OneTouch.

— Ή —

Επιλέξτε **Open an Application** (Άνοιγμα εφαρμογής) για να επιλέξετε μια εφαρμογή η οποία θα ανοίγει όταν πατάτε το κουμπί OneTouch.

Εμφανίζεται ένα παράθυρο **Open** (Άνοιγμα):



Σχήμα 3: Μενού εφαρμογών

Βήμα 3: Επιλέξτε την εφαρμογή που θέλετε να συσχετίσετε με το κουμπί OneTouch και κάντε κλικ στο κουμπί **Open** (Άνοιγμα).

Η εφαρμογή που επιλέξατε εμφανίζεται τώρα στο φύλλο:



Σχήμα 4: Προσαρμογή του κουμπιού OneTouch – Επιλογή εφαρμογής

Βήμα 4: Κάντε κλικ στο κουμπί **OK**.

Τώρα μπορείτε να ανοίξετε την επιλεγμένη εφαρμογή, πατώντας το κουμπί OneTouch.

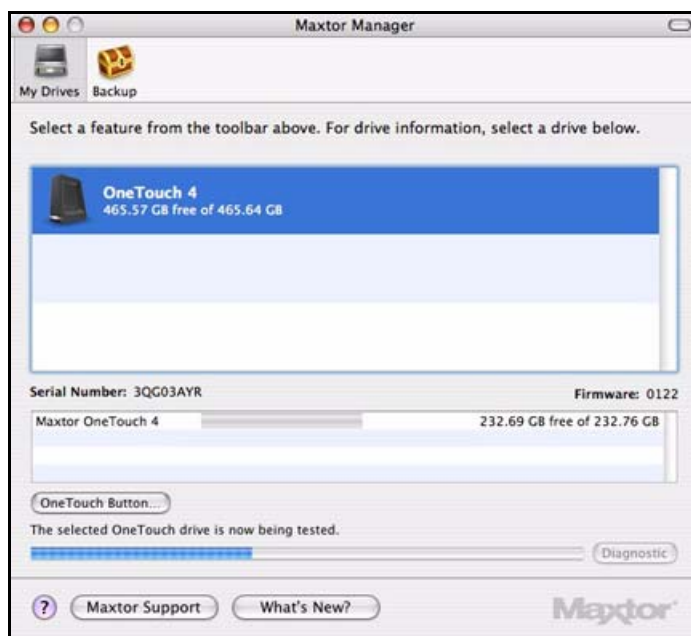
Εκτέλεση διαγνωστικού ελέγχου

Χρησιμοποιήστε τον Διαγνωστικό έλεγχο για να ελέγξετε την κατάσταση των μονάδων δίσκου OneTouch που διαθέτετε. Το βοηθητικό πρόγραμμα διαγνωστικού ελέγχου εκτελεί τις δοκιμές του χωρίς να επηρεάζει τα δεδομένα της μονάδας δίσκου.

Για την εκτέλεση του Διαγνωστικού ελέγχου,

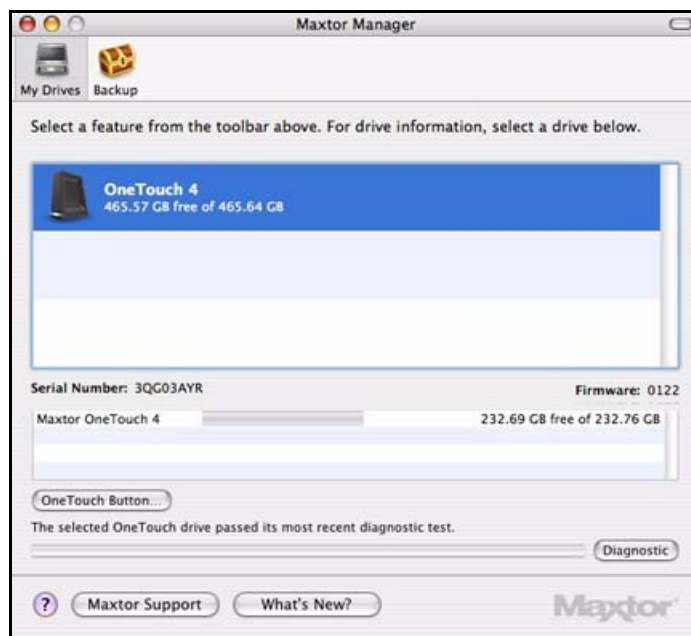
- Στην προβολή **My Drives** (Οι Μονάδες δίσκου μου), κάντε κλικ στο κουμπί **Diagnostic** (Διαγνωστικός έλεγχος).

Μια γραμμή προόδου υποδεικνύει την πρόοδο του διαγνωστικού ελέγχου:



Σχήμα 5: Διαγνωστικός έλεγχος σε εξέλιξη

Όταν η δοκιμή ολοκληρωθεί, τα αποτελέσματα εμφανίζονται στην προβολή **My Drives** (Οι Μονάδες δίσκου μου):



Σχήμα 6: Ο διαγνωστικός έλεγχος ολοκληρώθηκε

Η μονάδα δίσκου που εικονίζεται παραπάνω λειτουργεί κανονικά. Εάν εμφανιστεί κάποιο σφάλμα διαγνωστικού ελέγχου κατά τη διάρκεια της δοκιμής, εμφανίζεται ο σειριακός αριθμός της συσκευής που παρουσίασε το πρόβλημα, καθώς και οδηγίες για τον τρόπο επικοινωνίας με τη Seagate για εξυπηρέτηση και υποστήριξη.

Δημιουργία αντιγράφων ασφαλείας και επαναφορά φακέλων

Η δυνατότητα Δημιουργίας αντιγράφων ασφαλείας Maxtor OneTouch σας επιτρέπει τις ακόλουθες ενέργειες

- Δημιουργία και διαχείριση πολλαπλών σχεδίων δημιουργίας αντιγράφων ασφαλείας
- Προγραμματισμός της δημιουργίας αντιγράφων ασφαλείας επιλεγμένων φακέλων
- Επεξεργασία των ρυθμίσεων δημιουργίας αντιγράφων ασφαλείας
- Εκκίνηση άμεσης δημιουργίας αντιγράφων ασφαλείας
- Επαναφορά αρχείων αντιγράφων ασφαλείας

Μετά την αρχική δημιουργία αντιγράφων ασφαλείας, το λογισμικό OneTouch δημιουργεί αντίγραφα ασφαλείας για τα αρχεία που έχουν μεταβληθεί, στους φακέλους αντιγράφων ασφαλείας, σύμφωνα με ένα πρόγραμμα το οποίο ορίζετε εσείς ή όποτε κάνετε κλικ στην επιλογή **Back Up Now** (Άμεση δημιουργία αντιγράφων ασφαλείας) της προβολής **Backup** (Δημιουργία αντιγράφων ασφαλείας).

Μπορείτε να δημιουργήσετε ένα σχέδιο δημιουργίας αντιγράφων ασφαλείας για όλους τους φακέλους σας ή μπορείτε να δημιουργήσετε πολλαπλά σχέδια δημιουργίας αντιγράφων ασφαλείας για διάφορα σύνολα φακέλων.

Μπορείτε να χρησιμοποιήσετε έναν από τους δύο τύπους σχεδίων δημιουργίας αντιγράφων ασφαλείας:

- **Simple Backup (Απλή δημιουργία αντιγράφων ασφαλείας):** Οι παράμετροί της έχουν ρυθμιστεί έτσι, ώστε να δημιουργεί αντίγραφα ασφαλείας του κεντρικού φακέλου σας καθημερινά, στις 10:00 μ.μ.

— Ή —

- **Custom Backup (Προσαρμοσμένη δημιουργία αντιγράφων ασφαλείας):** Μπορείτε να επιλέξετε τους φακέλους για τους οποίους θα δημιουργηθούν αντίγραφα ασφαλείας και να ορίσετε έναν προορισμό αντιγράφων, καθώς και το χρονοδιάγραμμα δημιουργίας τους.

Δημιουργία σχεδίων αντιγράφων ασφαλείας

Χρήση της απλής δημιουργίας αντιγράφων ασφαλείας

Χρησιμοποιήστε την απλή δημιουργία αντιγράφων ασφαλείας για τη δημιουργία αντιγράφων ασφαλείας του κεντρικού φακέλου σας, καθημερινά, στις 10 μ.μ.

Για να χρησιμοποιήσετε την απλή δημιουργία αντιγράφων ασφαλείας,

Βήμα 1: Στη γραμμή εργαλείων, κάντε κλικ στην επιλογή **Backup** (Δημιουργία αντιγράφων ασφαλείας).

Εμφανίζεται η προβολή **Backup Plans** (Σχέδια δημιουργίας αντιγράφων ασφαλείας):



Σχήμα 1: Χρονοδιάγραμμα δημιουργίας αντιγράφων ασφαλείας

Η δυνατότητα **Simple Backup** (Απλή δημιουργία αντιγράφων ασφαλείας) εμφανίζεται στη λίστα **Backup Plans** (Σχέδια δημιουργίας αντιγράφων ασφαλείας).

Εάν είναι η πρώτη φορά που ανοίγετε την προβολή **Backup Plans** (Σχέδια δημιουργίας αντιγράφων ασφαλείας), θα εμφανιστεί ένα φύλλο με την περιγραφή της απλής δημιουργίας αντιγράφων ασφαλείας:



Σχήμα 2: Οθόνη υποδοχής στην απλή δημιουργία αντιγράφων ασφαλείας

Βήμα 2: Κάντε κλικ στο κουμπί **OK**.

Βήμα 3: Επιλέξτε **Enable Scheduled Backup** (Ενεργοποίηση προγραμματισμένης δημιουργίας αντιγράφων ασφαλείας).

Για όλες τις ημέρες, η προγραμματισμένη δημιουργία αντιγράφων ασφαλείας θα γίνεται στις 10:00 μ.μ.



Σχήμα 3: Χρονοδιάγραμμα απλής δημιουργίας αντιγράφων ασφαλείας

Βήμα 4: Για να μετονομάσετε το σχέδιο της Απλής δημιουργίας αντιγράφων ασφαλείας, κάντε διπλό κλικ στο στοιχείο **Simple Backup** (Απλή δημιουργία αντιγράφων ασφαλείας) στο παράθυρο **Backup Plans** (Σχέδια δημιουργίας αντιγράφων ασφαλείας), ώστε να καταστεί επεξεργάσιμο και πληκτρολογήστε ένα όνομα.

Βήμα 5: Επιλέξτε **Simple Backup** (Απλή δημιουργία αντιγράφων ασφαλείας) ή το όνομα που έχετε δώσει και κάντε κλικ στο κουμπί **Back Up Now** (Άμεση δημιουργία αντιγράφων ασφαλείας).

Μια γραμμή προόδου κάτω από την προβολή της καρτέλας **Schedule** (Χρονοδιάγραμμα) σας ενημερώνει για την πρόοδο της δημιουργίας των αντιγράφων ασφαλείας:



Σχήμα 4: Πρόοδος της απλής δημιουργίας αντιγράφων ασφαλείας

Όταν η δημιουργία αντιγράφων ασφαλείας ολοκληρωθεί, εμφανίζεται η ημερομηνία, η ώρα και ο αριθμός των αρχείων των αντιγράφων.



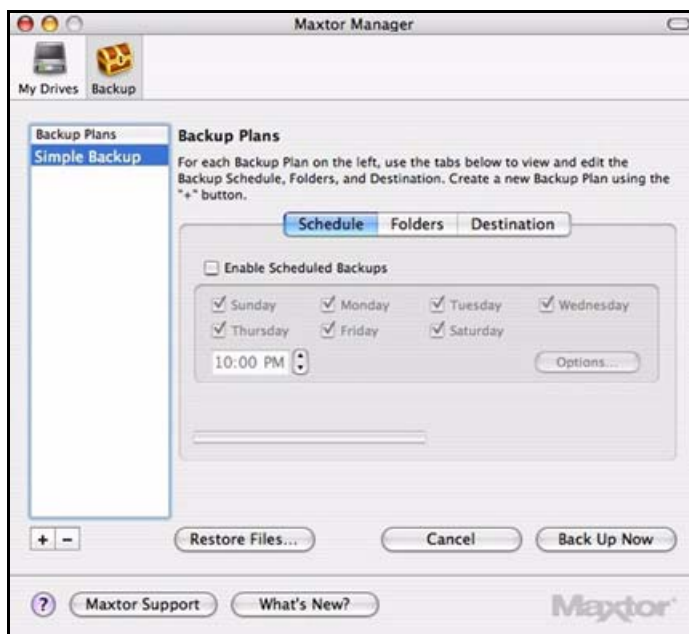
Σχήμα 5: Η απλή δημιουργία αντιγράφων ασφαλείας ολοκληρώθηκε

Δημιουργία ενός προσαρμοσμένου σχεδίου αντιγράφων ασφαλείας

Για να επιλέξετε συγκεκριμένους φακέλους για δημιουργία αντιγράφων ασφαλείας και να ορίσετε έναν προορισμό αντιγράφων, καθώς και ένα χρονοδιάγραμμα,

Βήμα 1: Στη γραμμή εργαλείων, κάντε κλικ στην επιλογή **Backup** (Δημιουργία αντιγράφων ασφαλείας).

Εμφανίζεται η προβολή της καρτέλας **Backup Plans Schedule** (Χρονοδιάγραμμα σχεδίων αντιγράφων ασφαλείας):



Σχήμα 6: Σχέδια δημιουργίας αντιγράφων ασφαλείας

Βήμα 2: Κάντε κλικ στο σύμβολο συν (+) κάτω από τη λίστα **Backup Plans** (Σχέδια δημιουργίας αντιγράφων ασφαλείας) για να προσθέσετε ένα προσαρμοσμένο σχέδιο.

Το στοιχείο **Untitled backup** (Δημιουργία αντιγράφων ασφαλείας χωρίς τίτλο) εμφανίζεται στη λίστα **Backup Plans** (Σχέδια δημιουργίας αντιγράφων ασφαλείας):



Σχήμα 7: Προσαρμοσμένο σχέδιο δημιουργίας αντιγράφων ασφαλείας

Βήμα 3: Για να ονομάσετε αυτό το σχέδιο δημιουργίας αντιγράφων ασφαλείας, κάντε διπλό κλικ στο στοιχείο **untitled backup** (Δημιουργία αντιγράφων ασφαλείας χωρίς τίτλο), ώστε να καταστεί επεξεργάσιμο και πληκτρολογήστε ένα όνομα:



Σχήμα 8: Ονομασία προσαρμοσμένου σχεδίου δημιουργίας αντιγράφων ασφαλείας

Βήμα 4: Επιλέξτε **untitled backup** (Δημιουργία αντιγράφων ασφαλείας χωρίς τίτλο) ή το όνομα που έχετε δώσει (στην παραπάνω εικόνα **Custom Backup** (Προσαρμοσμένη δημιουργία αντιγράφων ασφαλείας)) και επιλέξτε **Enable Scheduled Backup** (Ενεργοποίηση προγραμματισμένης λειτουργίας αντιγράφων ασφαλείας), στην προβολή της καρτέλας **Schedule** (Χρονοδιάγραμμα).

Η καρτέλα **Schedule** (Χρονοδιάγραμμα) καθίσταται ενεργή:



Σχήμα 9: Χρονοδιάγραμμα σχεδίου δημιουργίας αντιγράφων ασφαλείας

Βήμα 5: Επιλέξτε τις ημέρες και την ώρα για τη δημιουργία αντιγράφων ασφαλείας και κάντε κλικ στο κουμπί **Options** (Επιλογές).

Βήμα 6: Εμφανίζεται το φύλλο επιλογών ενέργειας:

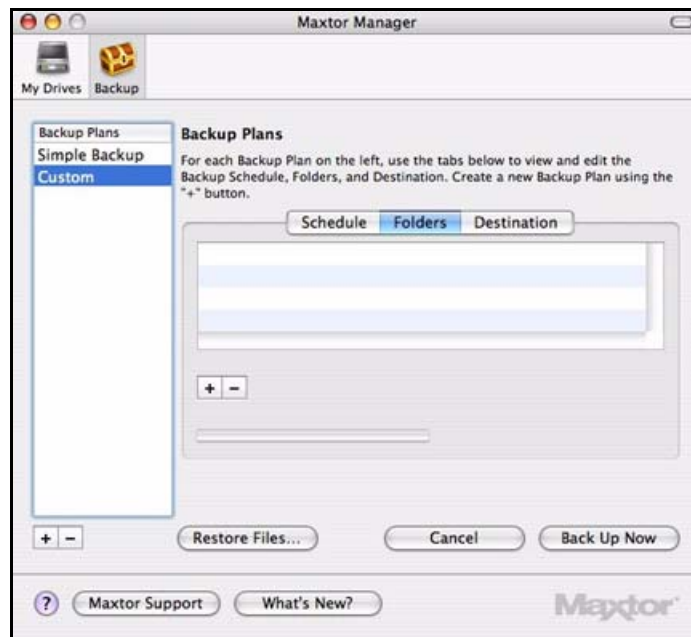


Σχήμα 10: Επιλογές χρονοδιαγράμματος δημιουργίας αντιγράφων ασφαλείας

Βήμα 7: Ορίστε τις επιλογές ενέργειας για την εκτέλεση του χρονοδιαγράμματος δημιουργίας αντιγράφων ασφαλείας και κάντε κλικ στο κουμπί **OK**.

Βήμα 8: Κάντε κλικ στην επιλογή **Folders** (Φάκελοι) στην προβολή **Backup Plans** (Σχέδια δημιουργίας αντιγράφων ασφαλείας).

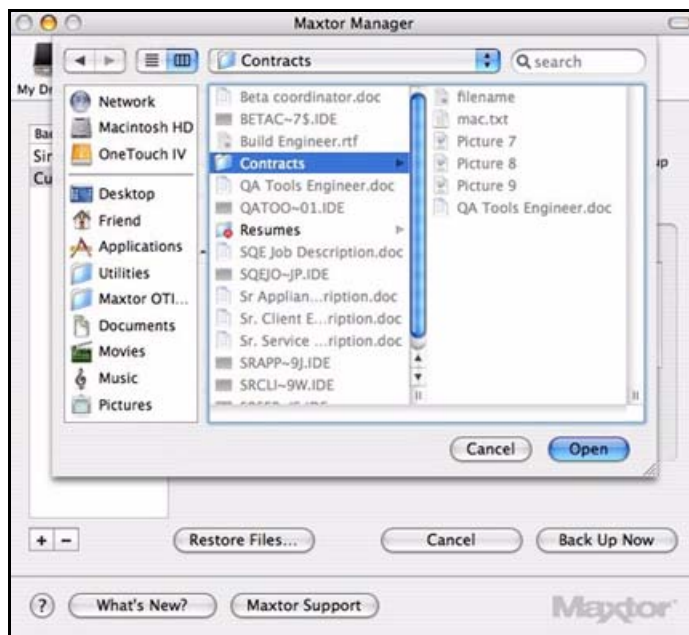
Εμφανίζεται η προβολή **Backup Plans** (Σχέδια δημιουργίας αντιγράφων ασφαλείας), με την καρτέλα **Folders** (Φάκελοι):



Σχήμα 11: Επιλογές φακέλου αντιγράφων ασφαλείας

Βήμα 9: Κάντε κλικ στο σύμβολο συν (+) κάτω από την προβολή της καρτέλας **Folders** (Φάκελοι) για να πραγματοποιήσετε αναζήτηση του φακέλου στον οποίο θα δημιουργηθούν τα αντίγραφα ασφαλείας.

Εμφανίζεται ένα παράθυρο Open (Άνοιγμα):



Σχήμα 12: Πίνακας Maxtor Manager

Βήμα 10: Επιλέξτε έναν φάκελο για τα αντίγραφα ασφαλείας και κάντε κλικ στο κουμπί **Open** (Άνοιγμα).

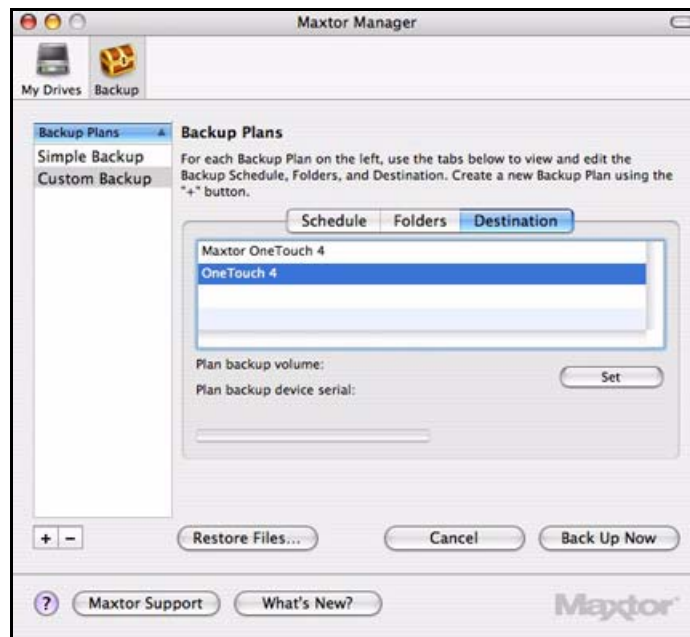
Στην καρτέλα **Folders** (Φάκελοι) εμφανίζεται τώρα η διαδρομή του φακέλου που έχετε επιλέξει:



Σχήμα 13: Διαδρομή φακέλου αντιγράφων ασφαλείας

Βήμα 11: Κάντε κλικ στην επιλογή **Destination** (Προορισμός) στην προβολή **Backup Plans** (Σχέδια δημιουργίας αντιγράφων ασφαλείας).

Εμφανίζεται η προβολή **Backup Plans** (Σχέδια δημιουργίας αντιγράφων ασφαλείας), με την καρτέλα **Destination** (Προορισμός):

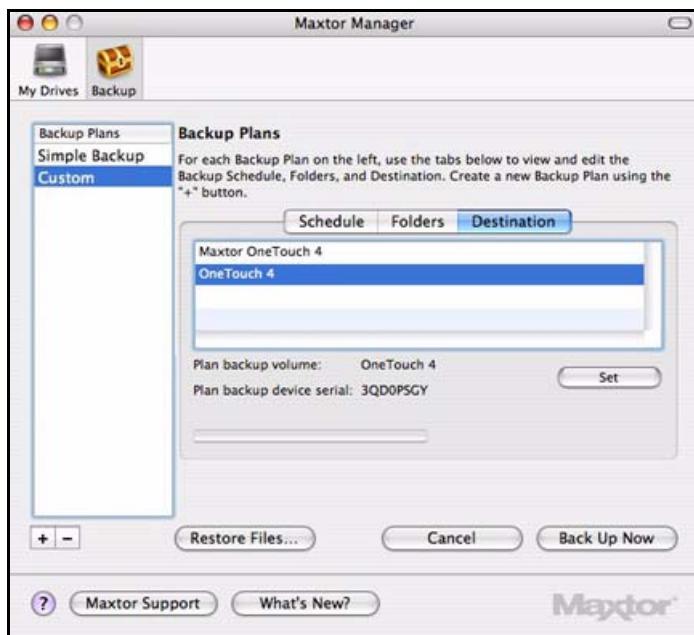


Σχήμα 14: Προορισμός για το σχέδιο δημιουργίας αντιγράφων ασφαλείας

Στη λίστα αναγράφονται οι μονάδες δίσκου που είναι συνδεδεμένες στον υπολογιστή σας.

Βήμα 12: Επιλέξτε τη μονάδα δίσκου προορισμού για τα αντίγραφα ασφαλείας σας και κάντε κλικ στο κουμπί **Set** (Ορισμός).

Εμφανίζεται το όνομα και ο σειριακός αριθμός της επιλεγμένης μονάδας δίσκου:



Σχήμα 15: Επιλεγμένος προορισμός για το σχέδιο δημιουργίας αντιγράφων ασφαλείας

Διαχείριση σχεδίων δημιουργίας αντιγράφων ασφαλείας

Επεξεργασία ρυθμίσεων δημιουργίας αντιγράφων ασφαλείας

Για να επεξεργαστείτε τις ρυθμίσεις για ένα σχέδιο δημιουργίας αντιγράφων ασφαλείας,

Βήμα 1: Στη γραμμή εργαλείων, κάντε κλικ στην επιλογή **Backup** (Δημιουργία αντιγράφων ασφαλείας).

Στην προβολή **Backup Plans** (Σχέδια δημιουργίας αντιγράφων ασφαλείας) εμφανίζονται τα ονόματα και τα χρονοδιαγράμματα για τα τρέχοντα σχέδια δημιουργίας αντιγράφων ασφαλείας:



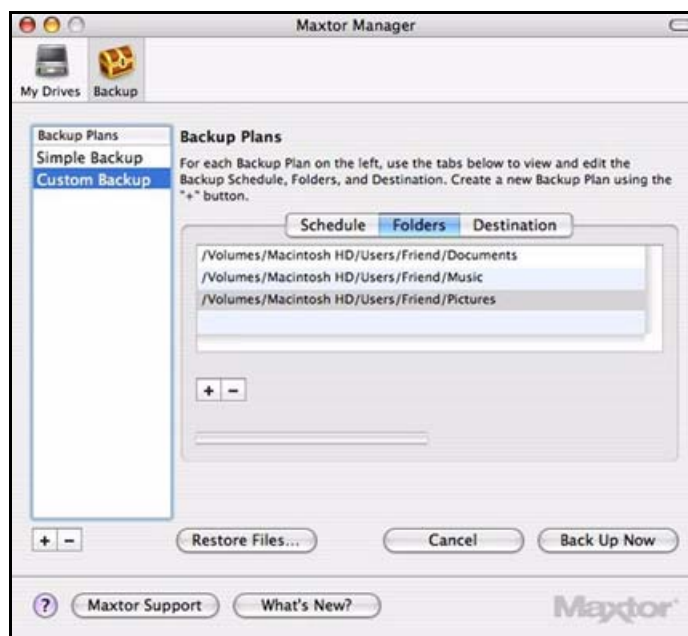
Σχήμα 16: Χρονοδιάγραμμα σχεδίου δημιουργίας αντιγράφων ασφαλείας

Βήμα 2: Στη λίστα **Backup Plans** (Σχέδια δημιουργίας αντιγράφων ασφαλείας), επιλέξτε το σχέδιο που θέλετε να επεξεργαστείτε.

- (a) Για να επεξεργαστείτε το όνομα του συγκεκριμένου σχεδίου δημιουργίας αντιγράφων ασφαλείας, κάντε διπλό κλικ σε αυτό, στη λίστα **Backup Plans** (Σχέδια δημιουργίας αντιγράφων ασφαλείας) ώστε να καταστεί επεξεργάσιμο και στη συνέχεια, πληκτρολογήστε ένα νέο όνομα.
- (b) Για να επεξεργαστείτε το χρονοδιάγραμμα, επιλέξτε ή καταργήστε την επιλογή των ημερών για τη δημιουργία αντιγράφων ασφαλείας και αλλάξτε την ώρα εκτέλεσης.
- (c) Για να επεξεργαστείτε τις επιλογές ενέργειας, κάντε κλικ στο κουμπί **Options** (Επιλογές), πραγματοποιήστε τις αλλαγές που θέλετε στο φύλλο επιλογών ενέργειας και, στη συνέχεια, κάντε κλικ στο κουμπί **OK**.

Βήμα 3: Κάντε κλικ στην επιλογή **Folders** (Φάκελοι) στην προβολή **Backup Plans** (Σχέδια δημιουργίας αντιγράφων ασφαλείας).

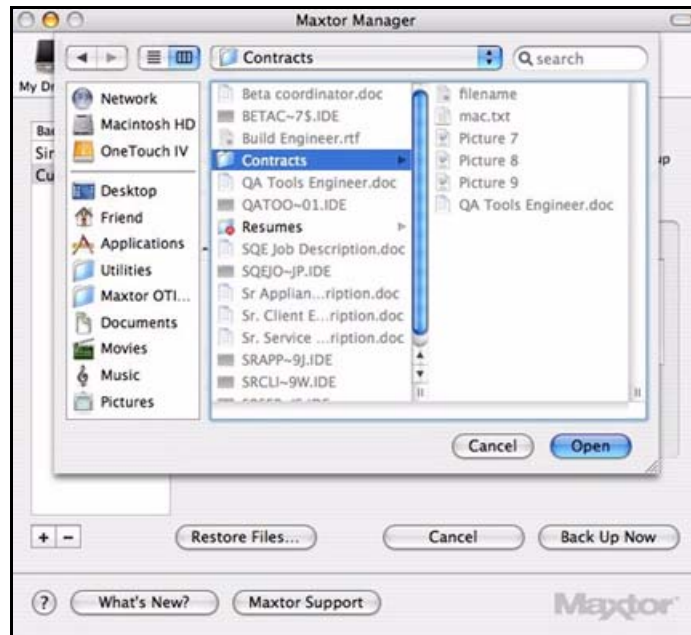
Στην καρτέλα **Folders** (Φάκελοι) εμφανίζεται τώρα η διαδρομή του τρέχοντος επιλεγμένου φακέλου:



Σχήμα 17: Διαδρομή φακέλου αντιγράφων ασφαλείας

Βήμα 4: Επιλέξτε τη διαδρομή και κάντε κλικ στο σύμβολο συν (+) κάτω από τη λίστα **Folders** (Φάκελοι).

Σε ένα παράθυρο Open (Άνοιγμα), εμφανίζεται ο τρέχων επιλεγμένος φάκελος:



Σχήμα 18: Επιλογή φακέλου αντιγράφων ασφαλείας

Βήμα 5: Επιλέξτε έναν διαφορετικό φάκελο για τα αντίγραφα ασφαλείας και κάντε κλικ στο κουμπί **Open** (Άνοιγμα).

Στην καρτέλα **Folders** (Φάκελοι) εμφανίζεται τώρα η διαδρομή του φακέλου που έχετε επιλέξει.

Βήμα 6: Κάντε κλικ στην επιλογή **Destination** (Προορισμός) στην προβολή **Backup Plans** (Σχέδια δημιουργίας αντιγράφων ασφαλείας).

Στην προβολή **Backup Plans** (Σχέδια δημιουργίας αντιγράφων ασφαλείας), στην καρτέλα **Destination** (Προορισμός) εμφανίζεται ο τρέχων προορισμός αντιγράφων ασφαλείας:



Σχήμα 19: Προορισμός για το σχέδιο δημιουργίας αντιγράφων ασφαλείας

Στη λίστα αναγράφονται οι μονάδες δίσκου που είναι συνδεδεμένες στον υπολογιστή σας.

Βήμα 7: Εάν θέλετε, επιλέξτε μια διαφορετική μονάδα δίσκου προορισμού για τα αντίγραφα ασφαλείας σας και κάντε κλικ στο κουμπί **Set** (Ορισμός).

Εμφανίζεται το όνομα και ο σειριακός αριθμός της επιλεγμένης μονάδας δίσκου.

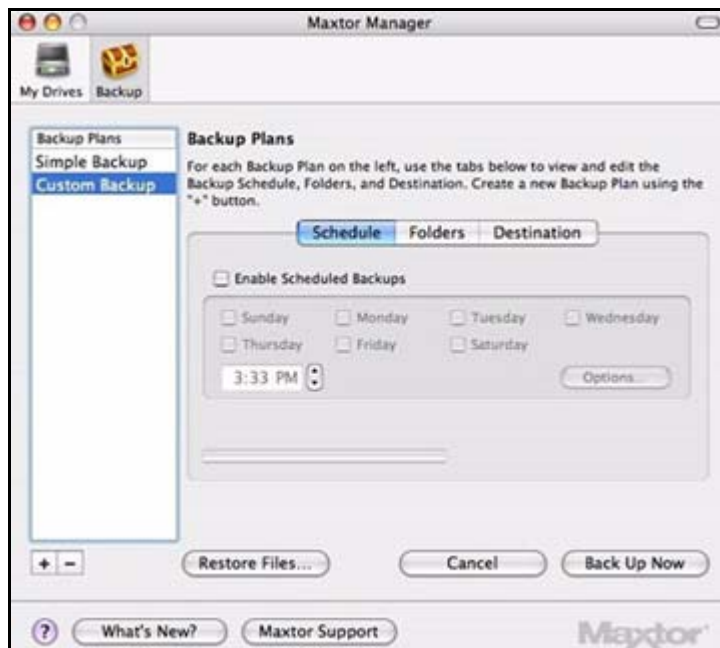
Διαγραφή σχεδίων δημιουργίας αντιγράφων ασφαλείας

Μπορείτε να διαγράψετε ένα σχέδιο δημιουργίας αντιγράφων ασφαλείας για οποιαδήποτε μονάδα δίσκου OneTouch συνδεδεμένη στον υπολογιστή σας.

Για να διαγράψετε ένα σχέδιο δημιουργίας αντιγράφων ασφαλείας,

Βήμα 1: Στη γραμμή εργαλείων, κάντε κλικ στην επιλογή **Backup** (Δημιουργία αντιγράφων ασφαλείας).

Στην προβολή **Backup Plans** (Σχέδια δημιουργίας αντιγράφων ασφαλείας) εμφανίζονται τα τρέχοντα σχέδια δημιουργίας αντιγράφων ασφαλείας:



Σχήμα 20: Σχέδια δημιουργίας αντιγράφων ασφαλείας

Βήμα 2: Στην προβολή **Backup Plans** (Σχέδια δημιουργίας αντιγράφων ασφαλείας), επιλέξτε το σχέδιο δημιουργίας αντιγράφων ασφαλείας που θέλετε να διαγράψετε.

Βήμα 3: Κάντε κλικ στο σύμβολο μείον (–).

Το σχέδιο δημιουργίας αντιγράφων ασφαλείας καταργείται από τη λίστα **Backup Plans** (Σχέδια δημιουργίας αντιγράφων ασφαλείας).

Μη αυτόματη δημιουργία αντιγράφων ασφαλείας

Για να δημιουργήσετε, με μη αυτόματο τρόπο, άμεσα αντίγραφα ασφαλείας φακέλων που έχετε ήδη επιλέξει,

Βήμα 1: Στη γραμμή εργαλείων, κάντε κλικ στην επιλογή **Backup** (Δημιουργία αντιγράφων ασφαλείας).

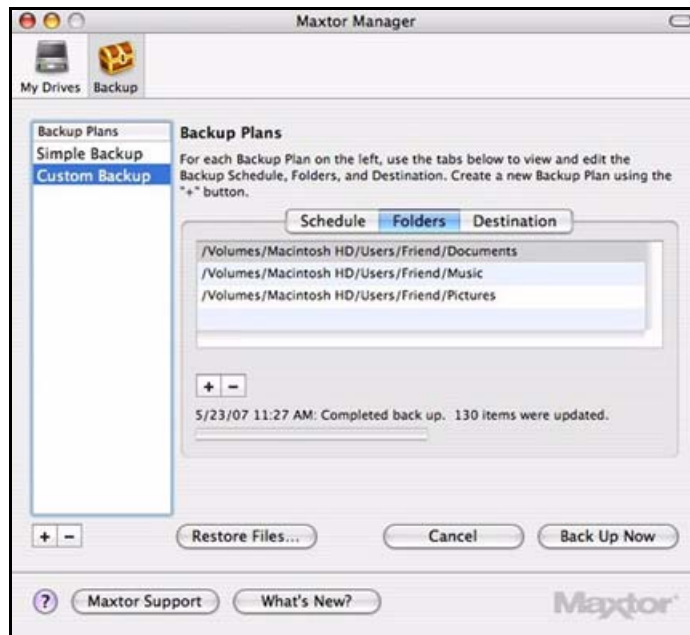
Εμφανίζεται η προβολή **Backup Plans** (Σχέδια δημιουργίας αντιγράφων ασφαλείας):



Σχήμα 21: Σχέδια δημιουργίας αντιγράφων ασφαλείας

Βήμα 2: Κάντε κλικ στην επιλογή **Back Up Now** (Άμεση δημιουργία αντιγράφων ασφαλείας).

Η γραμμή προόδου κάτω από την προβολή της καρτέλας **Schedule** (Χρονοδιάγραμμα) υποδεικνύει μια διαδικασία δημιουργίας αντιγράφων ασφαλείας που βρίσκεται σε εξέλιξη. Όταν η δημιουργία αντιγράφων ασφαλείας ολοκληρωθεί, εμφανίζεται η ημερομηνία και η ώρα των αρχείων των αντιγράφων:



Σχήμα 22: Η δημιουργία αντιγράφων ασφαλείας ολοκληρώθηκε

Επαναφορά αρχείων

Όταν δημιουργείτε αντίγραφα ασφαλείας αρχείων που βρίσκονται αποθηκευμένα σε επιλεγμένους φακέλους, η εφαρμογή OneTouch Manager αποθηκεύει δέκα (10) προηγούμενες εκδόσεις ή εκδόσεις ιστορικού του κάθε αναθεωρημένου αρχείου που βρίσκεται αποθηκευμένο στη μονάδα δίσκου OneTouch. Μπορείτε να επαναφέρετε μια αποθηκευμένη έκδοση ιστορικού ενός αρχείου, για το οποίο έχει δημιουργηθεί αντίγραφο ασφαλείας, με βάση την ημερομηνία δημιουργίας του αντιγράφου ή μπορείτε να επαναφέρετε την πιο πρόσφατη έκδοση του αρχείου.

Για να επαναφέρετε αρχεία,

Βήμα 1: Στη γραμμή εργαλείων, κάντε κλικ στην επιλογή **Backup** (Δημιουργία αντιγράφων ασφαλείας).

Εμφανίζεται η προβολή **Backup Plans** (Σχέδια δημιουργίας αντιγράφων ασφαλείας):

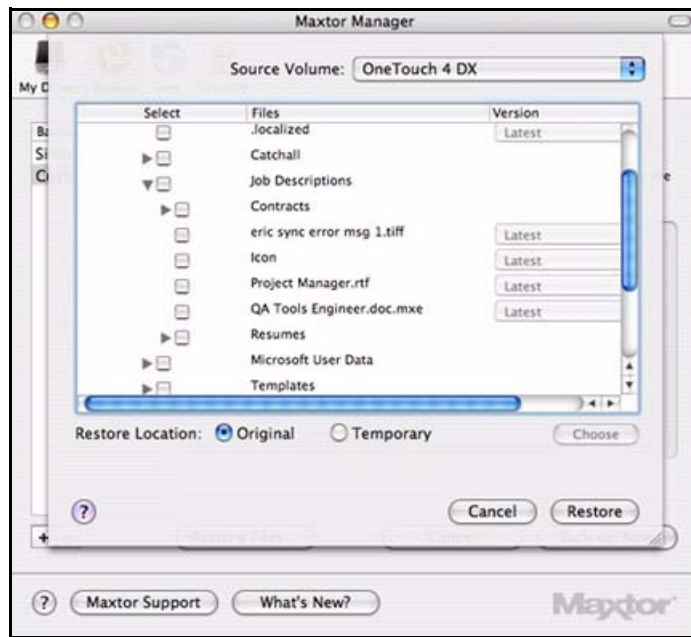


Σχήμα 23: Σχέδια δημιουργίας αντιγράφων ασφαλείας

Βήμα 2: Επιλέξτε ένα σχέδιο δημιουργίας αντιγράφων ασφαλείας από τη λίστα **Backup Plans** (Σχέδια δημιουργίας αντιγράφων ασφαλείας).

Βήμα 3: Κάντε κλικ στο κουμπί **Restore Files** (Επαναφορά αρχείων).

Εμφανίζεται το φύλλο επιλογών **Restore** (Επαναφορά):



Σχήμα 24: Επιλογές επαναφοράς

Εμφανίζεται μια λίστα με τα περιεχόμενα του φακέλου αντιγράφου ασφαλείας.

Βήμα 4: Επιλέξτε τα αρχεία και, εάν υπάρχουν, τις εκδόσεις των αρχείων που θέλετε να επαναφέρετε.

Βήμα 5: Επιλέξτε μια θέση στην οποία θα γίνει η επαναφορά των αρχείων:

- (a) Επιλέξτε **Original** (Αρχική) για να επαναφέρετε τα αρχεία στην αρχική θέση τους στον υπολογιστή σας.
- (b) Επιλέξτε **Temporary** (Προσωρινή) για να επαναφέρετε τα αρχεία σε έναν προσωρινό φάκελο **Maxtor Restore** (Επαναφορά Maxtor).
- (c) Κάντε κλικ στο κουμπί **Choose** (Επιλογή) για να πραγματοποιήσετε αναζήτηση και να επιλέξετε μια άλλη θέση στον υπολογιστή σας.

Βήμα 6: Κάντε κλικ στο κουμπί **Restore** (Επαναφορά).

Χρήστες του OneTouch II και III

Παρόλο που το λογισμικό OneTouch 4 δεν προσφέρει τα DrivePass ή Sync, οι χρήστες που διαθέτουν επίσης τις μονάδες δίσκου OneTouch II ή III στις οποίες αυτές οι δυνατότητες ήταν διαθέσιμες, μπορούν να εξακολουθούν να έχουν πρόσβαση σε αυτές στις συγκεκριμένες μονάδες δίσκου.

Διαχείριση της ασφάλειας

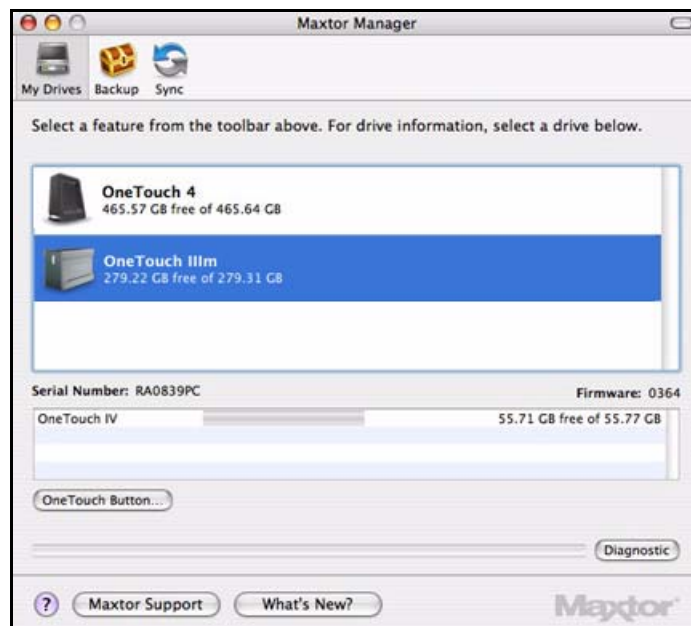
Χρήση του DrivePass

Το DrivePass επιτρέπει την προστασία με κωδικό πρόσβασης ολόκληρης της μονάδας δίσκου OneTouch

Ενεργοποίηση του DrivePass

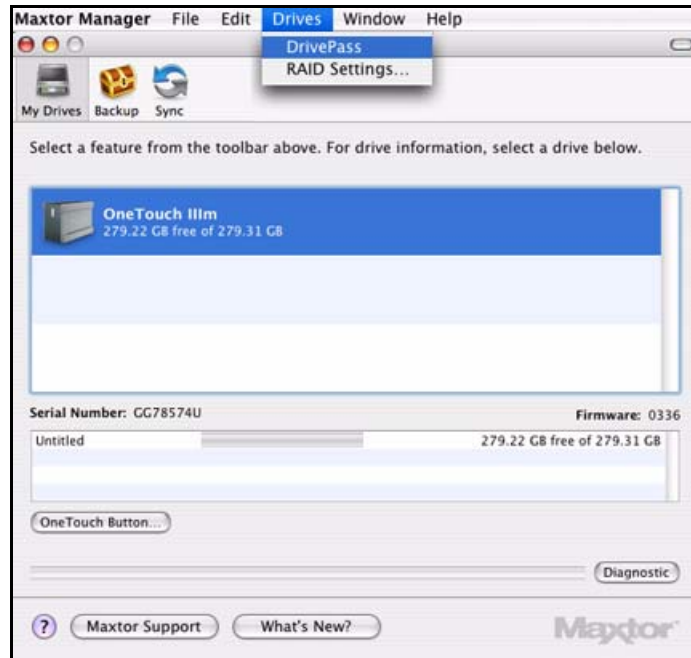
Για να ενεργοποιήσετε το DrivePass,

Βήμα 1: Στη γραμμή εργαλείων, κάντε κλικ στην επιλογή **My Drives** (Οι Μονάδες δίσκου μου).
Ανοίγει η προβολή **My Drives** (Οι Μονάδες δίσκου μου):



Σχήμα 1: Οι Μονάδες δίσκου μου

Βήμα 2: Επιλέξτε τη δική σας μονάδα δίσκου OneTouch III και, στη γραμμή μενού, επιλέξτε **Drives** (Μονάδες δίσκου) > **DrivePass**:



Σχήμα 2: Επιλογή μενού *DrivePass*

Εμφανίζεται το φύλλο **DrivePass**:



Σχήμα 3: *DrivePass*

Βήμα 3: Κάντε κλικ στην επιλογή **Enable DrivePass** (Ενεργοποίηση του DrivePass).

Εμφανίζεται το φύλλο **Enable DrivePass** (Ενεργοποίηση του DrivePass):



Σχήμα 4: Ενεργοποίηση του DrivePass

Βήμα 4: Πληκτρολογήστε τον κωδικό πρόσβασης και επιβεβαιώστε τον, προκειμένου να ξεκλειδώσει η μονάδα δίσκου OneTouch.

Ο κωδικός πρόσβασής σας πρέπει να περιέχει τουλάχιστον έξι χαρακτήρες, συμπεριλαμβανομένου ενός ψηφίου. Φροντίστε να χρησιμοποιείτε έναν κωδικό πρόσβασης τον οποίο μπορείτε να θυμάστε. Θα τον χρειάζεστε κάθε φορά που θα θέλετε να ξεκλειδώσετε τη μονάδα δίσκου σας.

Σημείωση: Μπορείτε να επιλέξετε **Remember in keychain** (Απομνημόνευση της σειράς χαρακτήρων), ώστε να είστε βέβαιοι ότι δεν θα ξεχάσετε τον κωδικό πρόσβασης.

Βήμα 5: Εάν θέλετε, επιλέξτε μια ερώτηση ασφαλείας από το αναπτυσσόμενο μενού και, στη συνέχεια, πληκτρολογήστε την απάντηση στην ερώτηση και επιβεβαιώστε την.

Μπορείτε να χρησιμοποιήσετε την απάντηση στην ερώτηση ασφαλείας για να ξεκλειδώσετε τη μονάδα δίσκου σας, εάν ξεχάσετε τον κωδικό πρόσβασης.

Βήμα 6: Κάντε κλικ στην επιλογή **Enable DrivePass** (Ενεργοποίηση του DrivePass).

Στην προβολή **Security** (Ασφάλεια) εμφανίζεται τώρα η κατάσταση του DrivePass και παρέχονται οι επιλογές για την κατάργηση του DrivePass και την αλλαγή του κωδικού πρόσβασης στο DrivePass:



Σχήμα 5: Το DrivePass ενεργοποιήθηκε

Ξεκλείδωμα της μονάδας δίσκου OneTouch

Αφού ενεργοποιήσετε το DrivePass, η μονάδα δίσκου OneTouch κλειδώνει αυτόματα κάθε φορά που τερματίζεται η λειτουργία του υπολογιστή ή κάθε φορά που η μονάδα OneTouch αφαιρείται. Πρέπει να ξεκλειδώνετε τη μονάδα δίσκου κάθε φορά που κάνετε επανεκκίνηση του υπολογιστή ή επανασυνδέετε τη μονάδα. Μπορείτε να ξεκλειδώσετε τη μονάδα δίσκου είτε από το παράθυρο κωδικού πρόσβασης Maxtor Manager είτε από την εφαρμογή OneTouch.

Εάν είχατε επιλέξει **Remember in keychain** (Απομνημόνευση της σειράς χαρακτήρων) όταν ορίσατε τον κωδικό πρόσβασης, η μονάδα δίσκου ξεκλειδώνει αυτόματα.

Εάν δεν είχατε επιλέξει **Remember in keychain** (Απομνημόνευση της σειράς χαρακτήρων) όταν ορίσατε τον κωδικό πρόσβασης, τότε ανοίγει ένα παράθυρο κωδικού πρόσβασης του Maxtor Manager, όταν κάνετε επανεκκίνηση του υπολογιστή ή επανασύνδεση της μονάδας δίσκου:



Σχήμα 6: Η μονάδα δίσκου είναι κλειδωμένη

Για να ξεκλειδώσετε τη μονάδα δίσκου στο παράθυρο κωδικού πρόσβασης του Maxtor Manager,

Βήμα 1: Επιλέξτε **Password** (Κωδικός πρόσβασης) ή την ερώτηση ασφαλείας, εάν είχατε δημιουργήσει, από το αναπτυσσόμενο μενού:



Σχήμα 7: Η μονάδα δίσκου είναι κλειδωμένη



Σχήμα 8: Η μονάδα δίσκου είναι κλειδωμένη – Επιλογές

Βήμα 2: Πληκτρολογήστε τον κωδικό πρόσβασης ή την απάντηση στην ερώτηση ασφαλείας.

Βήμα 3: Κάντε κλικ στο κουμπί **Unlock** (Ξεκλείδωμα).

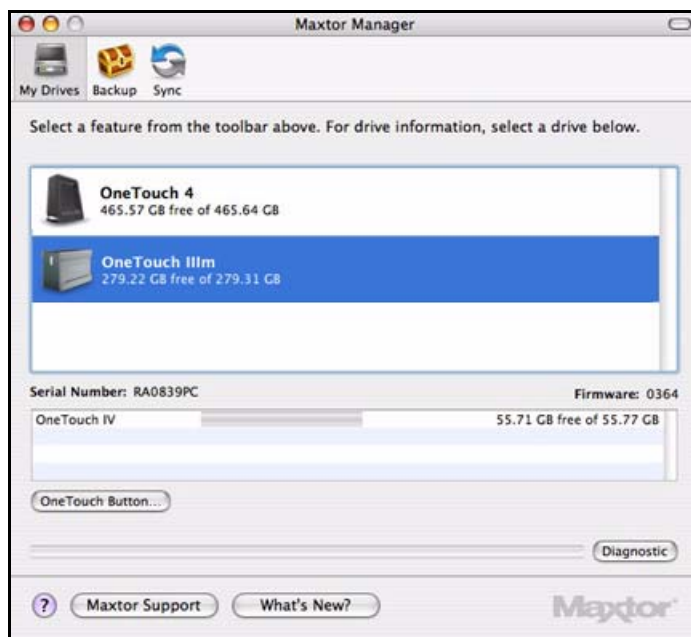
Βήμα 4: Κάντε κλικ στο εικονίδιο Maxtor Manager στην επιφάνεια εργασίας για να ανοίξετε την εφαρμογή OneTouch:



Για να ξεκλειδώσετε τη μονάδα δίσκου στην εφαρμογή OneTouch,

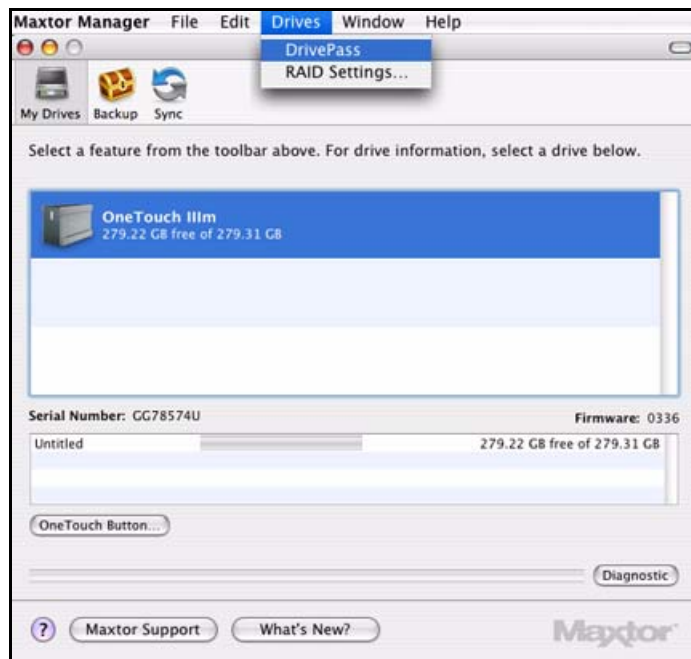
Βήμα 1: Στη γραμμή εργαλείων, κάντε κλικ στην επιλογή **My Drives** (Οι Μονάδες δίσκου μου).

Ανοίγει η προβολή **My Drives** (Οι Μονάδες δίσκου μου):



Σχήμα 9: Οι Μονάδες δίσκου μου

Βήμα 2: Επιλέξτε τη δική σας μονάδα δίσκου OneTouch III και, στη γραμμή μενού, επιλέξτε **Drives** (Μονάδες δίσκου) > **DrivePass**:



Σχήμα 10: Επιλογή μενού *DrivePass*

Εμφανίζεται το φύλλο **DrivePass**:



Σχήμα 11: *DrivePass*

Βήμα 3: Κάντε κλικ στο κουμπί **Unlock Drive** (Ξεκλείδωμα μονάδας δίσκου).

Εμφανίζεται το φύλλο **Unlock your drive** (Ξεκλειδώστε τη μονάδα δίσκου σας):



Σχήμα 12: DrivePass

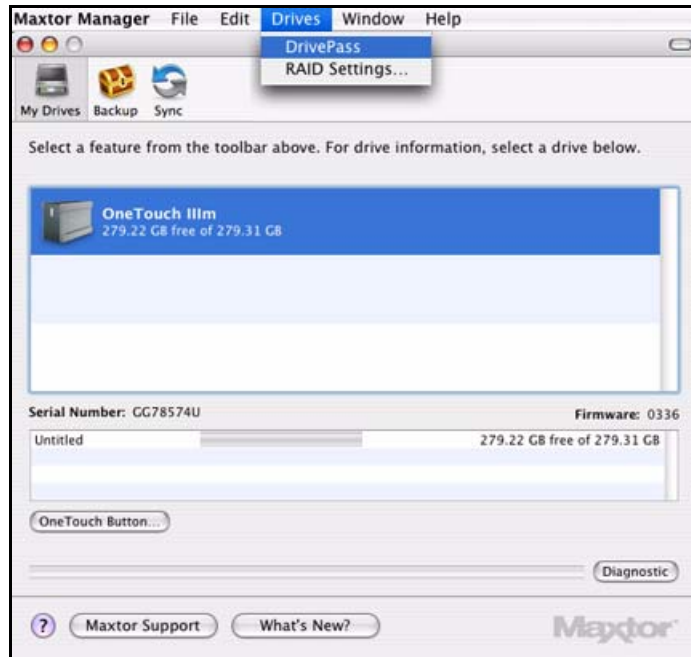
Βήμα 4: Πληκτρολογήστε τον κωδικό πρόσβασης και κάντε κλικ στο κουμπί **Unlock** (Ξεκλείδωμα).

Το παράθυρο **My Drives** (Οι Μονάδες δίσκου μου) εμφανίζει τώρα τις πληροφορίες της μονάδας δίσκου για το OneTouch III.

Κατάργηση του DrivePass

Για να καταργήσετε το DrivePass από το OneTouch,

Βήμα 1: Επιλέξτε τη δική σας μονάδα δίσκου OneTouch III και, στη γραμμή μενού, επιλέξτε **Drives** (Μονάδες δίσκου) > **DrivePass**:



Σχήμα 13: Επιλογή μενού DrivePass

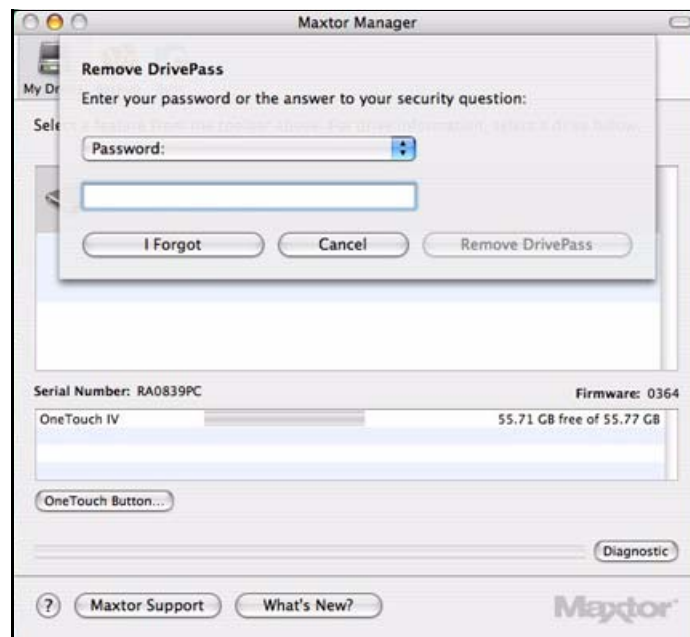
Εμφανίζεται το φύλλο **DrivePass**:



Σχήμα 14: Το DrivePass ενεργοποιήθηκε

Βήμα 2: Κάντε κλικ στην επιλογή **Remove DrivePass** (Κατάργηση του DrivePass).

Εμφανίζεται το φύλλο **Remove DrivePass** (Κατάργηση του DrivePass):



Σχήμα 15: Κατάργηση του DrivePass

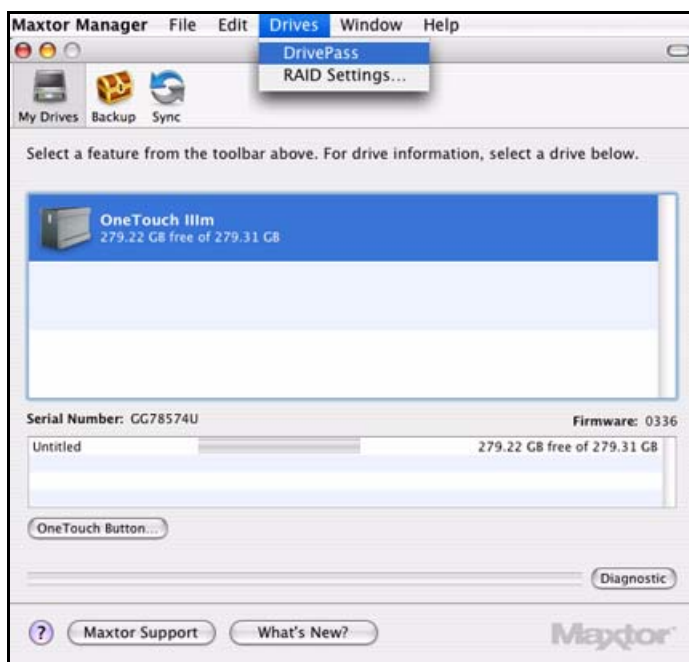
Βήμα 3: Πληκτρολογήστε τον κωδικό πρόσβασής σας στο DrivePass και κάντε κλικ στο κουμπί **Remove DrivePass** (Κατάργηση του DrivePass).

Το DrivePass απενεργοποιείται.

Αλλαγή του κωδικού πρόσβασης στο DrivePass

Για να αλλάξετε τον κωδικό πρόσβασής σας στο DrivePass,

Βήμα 1: Επιλέξτε τη δική σας μονάδα δίσκου OneTouch III και, στη γραμμή μενού, επιλέξτε **Drives** (Μονάδες δίσκου) > **DrivePass**:



Σχήμα 16: Επιλογή μενού DrivePass

Εμφανίζεται το φύλλο **DrivePass**:



Σχήμα 17: Το DrivePass ενεργοποιήθηκε

Βήμα 2: Κάντε κλικ στο κουμπί **Change Password** (Αλλαγή κωδικού πρόσβασης). Εμφανίζεται το φύλλο **Change DrivePass Password** (Αλλαγή του κωδικού πρόσβασης DrivePass):



Σχήμα 18: Αλλαγή του κωδικού πρόσβασης DrivePass

Βήμα 3: Πληκτρολογήστε τον τρέχοντα κωδικό πρόσβασής σας και, στη συνέχεια, πληκτρολογήστε τον νέο κωδικό πρόσβασης και πληκτρολογήστε τον ξανά για επιβεβαίωση.

Βήμα 4: Εάν θέλετε, πληκτρολογήστε και επιβεβαιώστε την απάντηση σε μια ερώτηση ασφαλείας.

Βήμα 5: Κάντε κλικ στο κουμπί **Change** (Αλλαγή).

Εμφανίζεται ένα φύλλο όπου επιβεβαιώνεται η αλλαγή του κωδικού πρόσβασης DrivePass:



Σχήμα 19: Επιβεβαίωση της αλλαγής του κωδικού πρόσβασης DrivePass

Βήμα 6: Κάντε κλικ στο κουμπί **OK**.

Εάν ξεχάσετε τον κωδικό πρόσβασής σας...

Εάν ξεχάσετε τον κωδικό πρόσβασής σας και δεν μπορείτε να ξεκλειδώσετε τη μονάδα δίσκου, θα πρέπει να επαναλάβετε τη διαμόρφωση της μονάδας δίσκου, προκειμένου να συνεχίσετε να τη χρησιμοποιείτε. Η εκ νέου διαμόρφωση διαγράφει όλα τα δεδομένα που βρίσκονται αποθηκευμένα στη μονάδα δίσκου.

Για να διαγράψετε τη μονάδα δίσκου σας με ασφάλεια,

Βήμα 1: Κάντε κλικ στο κουμπί **I Forgot** (Δεν θυμάμαι) στο παράθυρο κωδικού πρόσβασης του Maxtor Manager



Σχήμα 20: Παράθυρο κωδικού πρόσβασης

ή στο φύλλο **Unlock your drive** (Ξεκλειδώστε τη μονάδα δίσκου σας):



Σχήμα 21: Σύνδεσμος "Δεν θυμάμαι" για την ασφαλή διαγραφή

Εμφανίζεται το φύλλο **Secure Erase** (Ασφαλής διαγραφή):



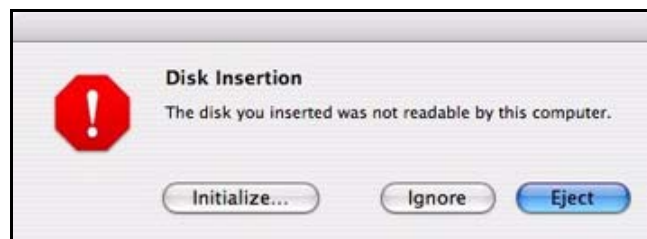
Σχήμα 22: Ασφαλής διαγραφή

Βήμα 2: Πληκτρολογήστε τον αριθμό που εμφανίζεται και κάντε κλικ στο κουμπί **Erase Now** (Άμεση διαγραφή).

Η λυχνία στη μονάδα δίσκου OneTouch αρχίζει να αναβοσβήνει και εξακολουθεί, μέχρι η εκ νέου διαμόρφωση να ολοκληρωθεί. Η εκ νέου διαμόρφωση μπορεί να χρειαστεί λίγες ώρες, ανάλογα με το μέγεθος της μονάδας δίσκου OneTouch.

Σημείωση: Όταν η εκ νέου διαμόρφωση τερματιστεί, πρέπει να αποσυνδέσετε και, στη συνέχεια, να συνδέσετε ξανά τα καλώδια τροφοδοσίας και διασύνδεσης στη μονάδα δίσκου. Διαφορετικά, οι πληροφορίες του DrivePass παραμένουν αμετάβλητες και η μονάδα δίσκου παραμένει κλειδωμένη.

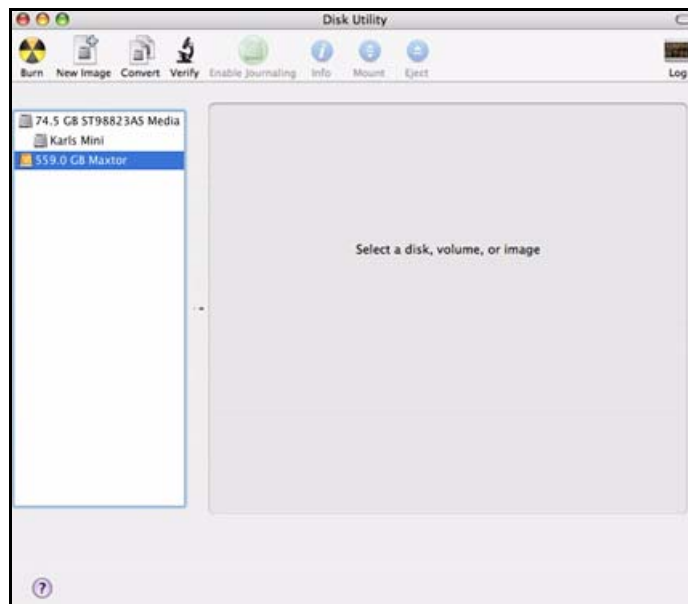
Όταν η εκ νέου διαμόρφωση ολοκληρωθεί, εμφανίζεται ένα παράθυρο διαλόγου **Disk Insertion** (Εισαγωγή δίσκου)



Σχήμα 23: Ειδοποίηση για προετοιμασία

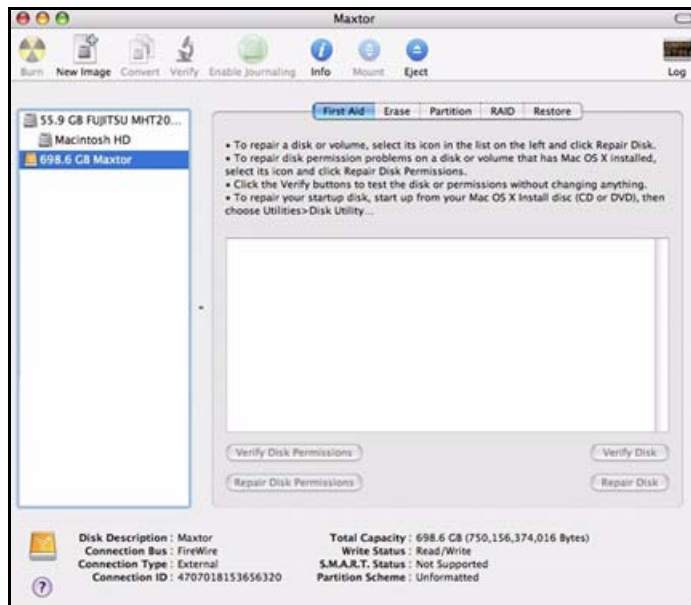
Βήμα 3: Κάντε κλικ στο κουμπί Initialize (Προετοιμασία) για να προετοιμάσετε το OneTouch για χρήση.

Ανοίγει το παράθυρο **Disk Utility** (Βοηθητικό πρόγραμμα δίσκου):



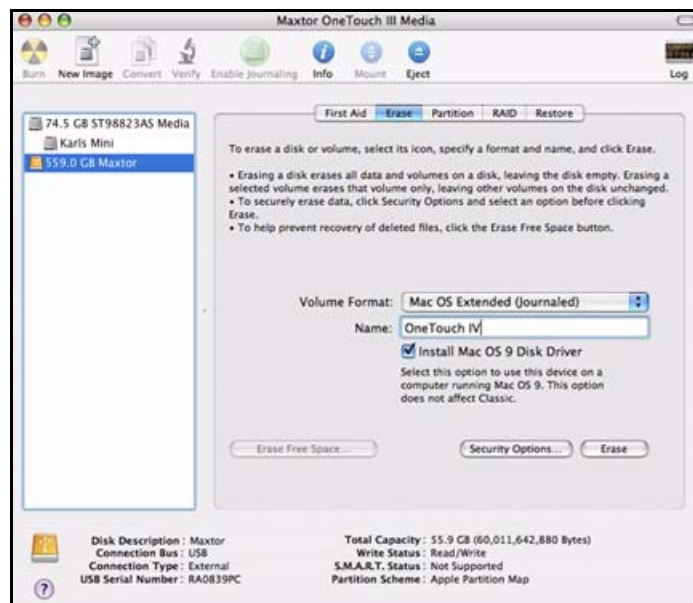
Σχήμα 24: Βοηθητικό πρόγραμμα δίσκου

Βήμα 4: Επιλέξτε τη μονάδα δίσκου Maxtor από τη λίστα:
Εμφανίζεται η καρτέλα **First Aid** (Πρώτες βοήθειες):



Σχήμα 25: Βοηθητικό πρόγραμμα δίσκου

Βήμα 5: Κάντε κλικ στην καρτέλα **Erase** (Διαγραφή):



Σχήμα 26: Βοηθητικό πρόγραμμα δίσκου, Διαγραφή

Βήμα 6: Συμπληρώστε τις ακόλουθες πληροφορίες:

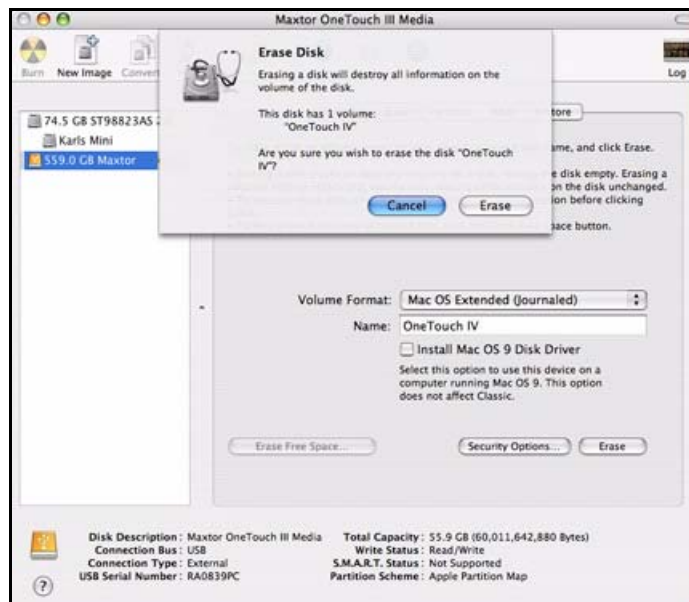
- Στο πλαίσιο **Volume Format** (Διαμόρφωση τόμου), επιλέξτε **Mac OS Extended...**

Μπορείτε να χρησιμοποιήσετε οποιαδήποτε από τις επιλογές **Mac OS Extended**.

- Στο πλαίσιο **Name** (Όνομα), εισαγάγετε το όνομα που θέλετε για τη μονάδα δίσκου OneTouch 4.
- Καταργήστε την επιλογή του πλαισίου **Install Mac OS 9 Disk Driver** (Εγκατάσταση προγράμματος οδήγησης δίσκου Mac OS 9).

Βήμα 7: Κάντε κλικ στο κουμπί **Erase** (Διαγραφή)

Εμφανίζεται ένα φύλλο **Erase Disk** (Διαγραφή δίσκου):



Σχήμα 27: Προειδοποίηση διαγραφής δίσκου

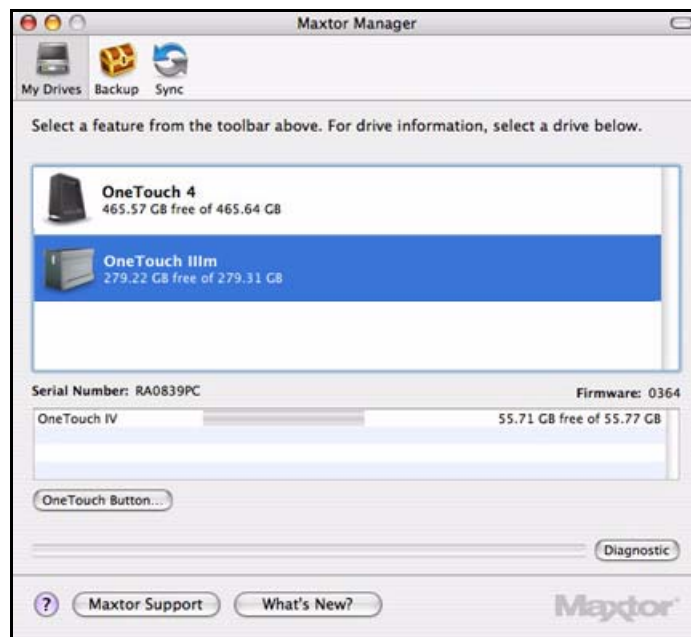
Βήμα 8: Κάντε κλικ στο κουμπί **Erase** (Διαγραφή) του φύλλου **Erase Disk** (Διαγραφή δίσκου).

Πραγματοποιείται κατάργηση του μονταρίσματος της μονάδας δίσκου OneTouch 4 και στη συνέχεια, εκ νέου μοντάρισμα με το όνομα που έχετε εισαγάγει.

Βήμα 9: Κλείστε το βοηθητικό πρόγραμμα δίσκου.

Βήμα 10: Κάντε κλικ στο εικονίδιο Maxtor Manager στην επιφάνεια εργασίας.

Η προβολή **My Drives** (Οι Μονάδες δίσκου μου) ανοίγει και η μονάδα δίσκου OneTouch είναι έτοιμη για χρήση:



Σχήμα 28: Οι Μονάδες δίσκου μου

Συγχρονισμός φακέλων

Η λειτουργία συγχρονισμού έχει σχεδιαστεί για τον συγχρονισμό ενός ή περισσότερων φακέλων μεταξύ δύο ή περισσότερων υπολογιστών. Μπορείτε να συγχρονίσετε επιλεγμένους φακέλους από έναν υπολογιστή στη μονάδα δίσκου OneTouch και, στη συνέχεια, να συνδέσετε τη μονάδα δίσκου σε άλλον υπολογιστή για να ολοκληρώσετε τον συγχρονισμό.

Σημείωση: Η λειτουργία συγχρονισμού έχει σχεδιαστεί για τον συγχρονισμό δεδομένων χρηστών. Μην επιλέγετε τους φακέλους **Library** (Βιβλιοθήκη), **System** (Σύστημα) ή **Applications** (Εφαρμογές) για τον συγχρονισμό.

Έχετε τις ακόλουθες επιλογές συγχρονισμού:

Προρυθμισμένος συγχρονισμός:	Προσαρμοσμένος συγχρονισμός:
Συγχρονισμός Εγγράφων , Μουσικής , Εικόνων και Ταινιών	Επιλέξτε έναν ή περισσότερους φακέλους για συγχρονισμό
Να γίνεται πάντα αντικατάσταση των παλιότερων εκδόσεων αρχείων	Επιλέξτε τον αυτόματο ή μη αυτόματο συγχρονισμό
Αυτόματος συγχρονισμός	Ορίστε τους κανόνες συγχρονισμού και αντιγραφής και αντικατάστασης

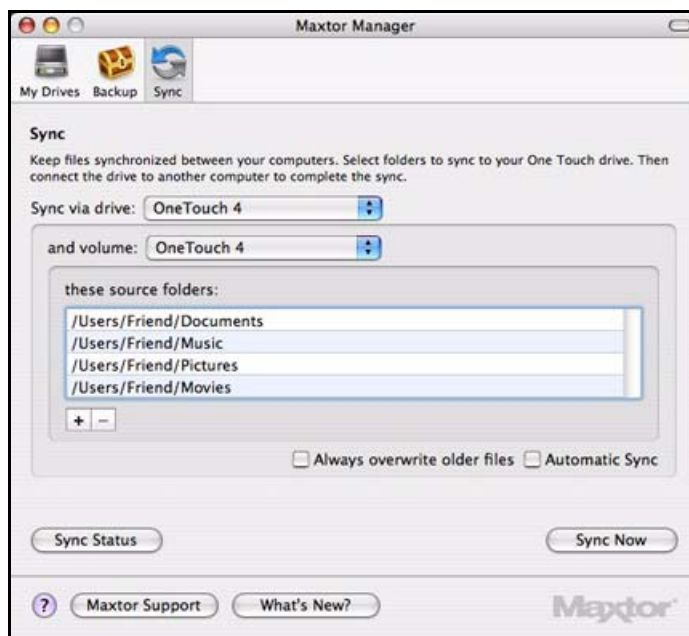
Σημείωση: Βεβαιωθείτε ότι όλοι οι υπολογιστές που συμμετέχουν στον συγχρονισμό έχουν ρυθμιστεί ακριβώς στην ίδια ώρα, ώστε να διασφαλίσετε τη σωστή λειτουργία του συγχρονισμού.

Χρήση προρυθμισμένου συγχρονισμού

Για να χρησιμοποιήσετε τις ρυθμίσεις του προρυθμισμένου συγχρονισμού,

Βήμα 1: Στη γραμμή εργαλείων, κάντε κλικ στην επιλογή **Sync** (Συγχρονισμός).

Ανοίγει το παράθυρο **Sync** (Συγχρονισμός):



Σχήμα 29: Συγχρονισμός

Βήμα 2: Επιλέξτε τη μονάδα δίσκου και τον τόμο, όπου θα γίνει συγχρονισμός φακέλων.

Οι φάκελοι **Documents** (Έγγραφα), **Music** (Μουσική), **Pictures** (Εικόνες) και **Movies** (Ταινίες) έχουν προεπιλεγεί για τον συγχρονισμό.

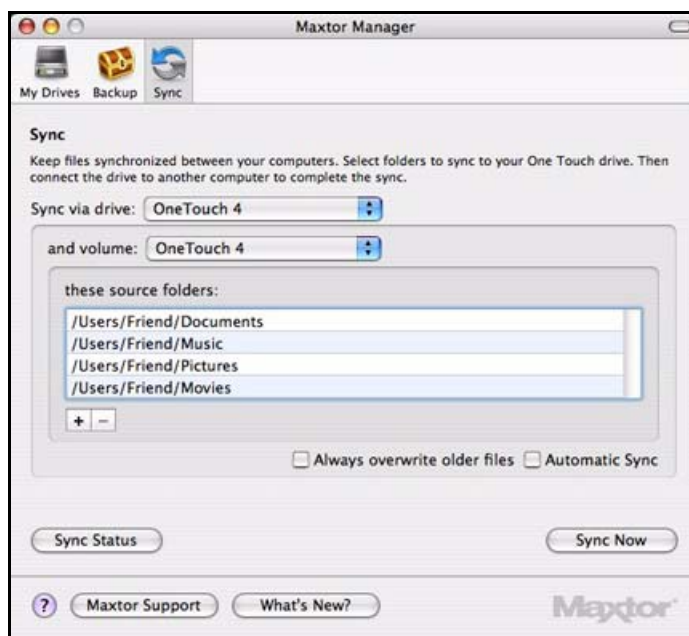
Βήμα 3: Επιλέξτε **Automatic Sync** (Αυτόματος συγχρονισμός) και, εάν θέλετε, **Always overwrite older files** (Να γίνεται πάντα αντικατάσταση των παλαιότερων αρχείων).

Ο πρώτος συγχρονισμός ξεκινά όταν επιλέγετε **Automatic Sync** (Αυτόματος συγχρονισμός). Οι φάκελοι αυτοί θα συγχρονίζονται αυτόματα, κάθε φορά που αλλάζει κάποιο αρχείο τους.

Χρήση προσαρμοσμένου συγχρονισμού

Για να προσαρμόσετε τις επιλογές συγχρονισμού,

Βήμα 1: Στη γραμμή εργαλείων, κάντε κλικ στην επιλογή **Sync** (Συγχρονισμός).
Ανοίγει το παράθυρο **Sync** (Συγχρονισμός):



Σχήμα 30: Συγχρονισμός

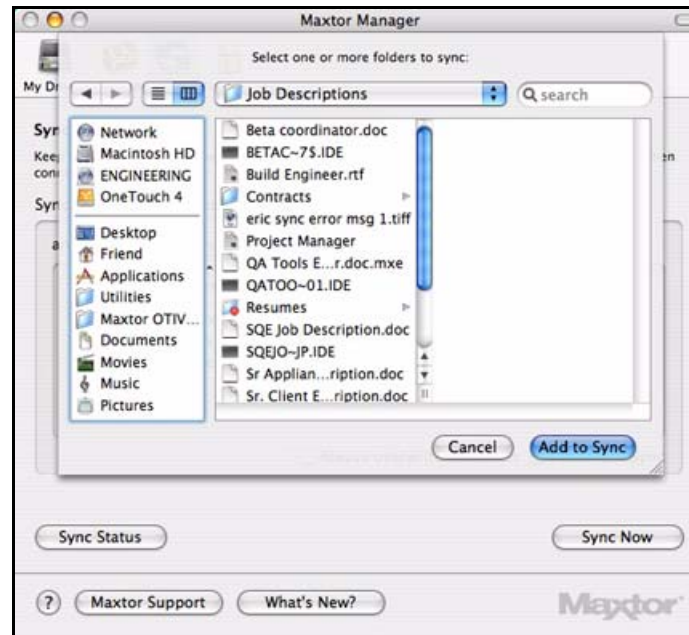
Βήμα 2: Επιλέξτε τη μονάδα δίσκου και τον τόμο, όπου θα γίνει συγχρονισμός φακέλων.

Οι φάκελοι **Documents** (Έγγραφα), **Music** (Μουσική), **Pictures** (Εικόνες) και **Movies** (Ταινίες) έχουν προεπιλεγεί για συγχρονισμό και οι επιλογές **Always overwrite older files** (Να γίνεται πάντα αντικατάσταση των παλαιότερων αρχείων) και **Automatic Sync** (Αυτόματος συγχρονισμός) είναι ενεργοποιημένες.

Βήμα 3: Κάντε κλικ στο – για να καταργήσετε έναν φάκελο από τον συγχρονισμό.

Βήμα 4: Κάντε κλικ στο **+** για να επιλέξετε φακέλους για συγχρονισμό.

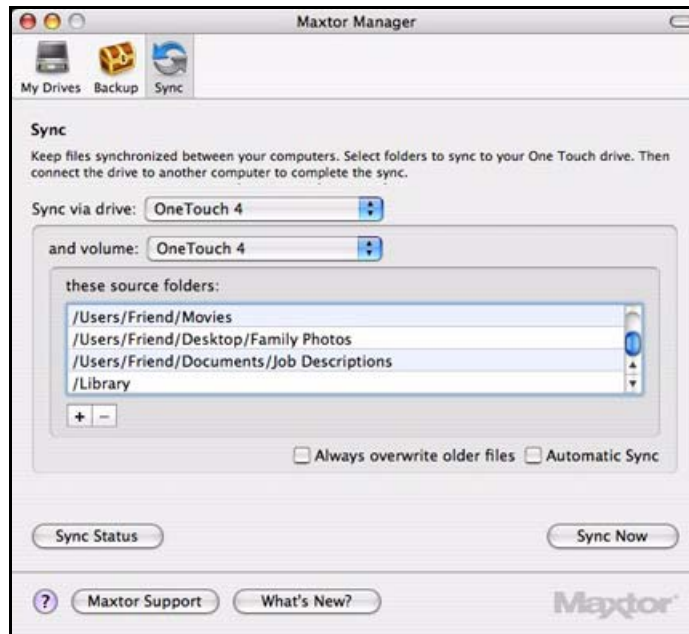
Ανοίγει το παράθυρο **Select folders to sync** (Επιλογή φακέλων για συγχρονισμό):



Σχήμα 31: Επιλογή φακέλων για συγχρονισμό

Βήμα 5: Επιλέξτε φακέλους για συγχρονισμό και κάντε κλικ στο κουμπί **Add to Sync** (Προσθήκη για συγχρονισμό).

Βήμα 6: Οι επιλεγμένοι φάκελοι εμφανίζονται στη λίστα του παραθύρου συγχρονισμού:



Σχήμα 32: Συγχρονισμός – Συμπληρώθηκε

Βήμα 7: Επιλέξτε **Always overwrite older files** (Να γίνεται πάντα αντικατάσταση των παλαιότερων αρχείων) για την αυτόματη αποθήκευση των πιο πρόσφατων εκδόσεων των αρχείων στους συγχρονισμένους φακέλους.

— Ή —

Αφήστε απενεργοποιημένη την επιλογή **Always overwrite older files** (Να γίνεται πάντα αντικατάσταση των παλαιότερων αρχείων), εάν θέλετε να εμφανίζεται ερώτηση για την έκδοση αρχείου που θα αποθηκεύεται σε έναν συγχρονισμένο φάκελο.

Βήμα 8: Επιλέξτε **Automatic Sync** (Αυτόματος συγχρονισμός) για να πραγματοποιείται αυτόματος συγχρονισμός κάθε φορά που ένα αρχείο αλλάζει.

— Ή —

Αφήστε απενεργοποιημένη την επιλογή **Automatic Sync** (Αυτόματος συγχρονισμός) για να πραγματοποιείτε μη αυτόματο συγχρονισμό χρησιμοποιώντας το κουμπί **Sync Now** (Άμεσος συγχρονισμός).

Ολοκλήρωση του συγχρονισμού

Για να ολοκληρώσετε τον συγχρονισμό, πρέπει να αφαιρέσετε τη μονάδα δίσκου OneTouch από τον υπολογιστή στον οποίο πραγματοποιήθηκε ο αρχικός συγχρονισμός και να τη συνδέσετε σε άλλον υπολογιστή στον οποίο θέλετε να συγχρονίσετε τους επιλεγμένους φακέλους. Μπορείτε να συνδέσετε τη μονάδα δίσκου OneTouch σε όσους υπολογιστές θέλετε για να πραγματοποιήσετε συγχρονισμό.

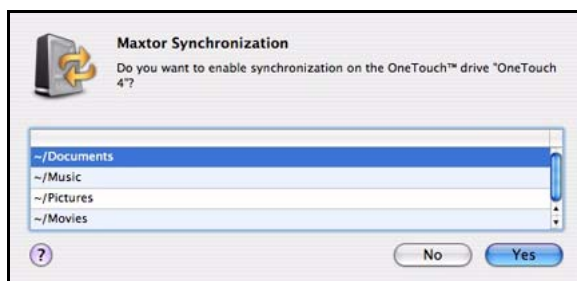
Την πρώτη φορά που θα συνδέσετε το OneTouch σε δεύτερο υπολογιστή για την ολοκλήρωση ενός συγχρονισμού, θα εμφανιστεί μια ερώτηση για τη θέση στην οποία θα τοποθετηθούν τα συγχρονισμένα αρχεία σε αυτό τον υπολογιστή.

Για να ολοκληρώσετε τον συγχρονισμό,

Βήμα 1: Καταργήστε τη μονάδα δίσκου OneTouch με ασφάλεια από τον υπολογιστή σας.

Βήμα 2: Συνδέστε τη μονάδα δίσκου OneTouch σε άλλον υπολογιστή.

Ανοίγει το παράθυρο **Sync Settings** (Ρυθμίσεις συγχρονισμού):



Σχήμα 33: Ενεργοποίηση συγχρονισμού

Βήμα 3: Κάντε κλικ στο κουμπί **Yes** (Ναι) για να ενεργοποιήσετε τον συγχρονισμό.

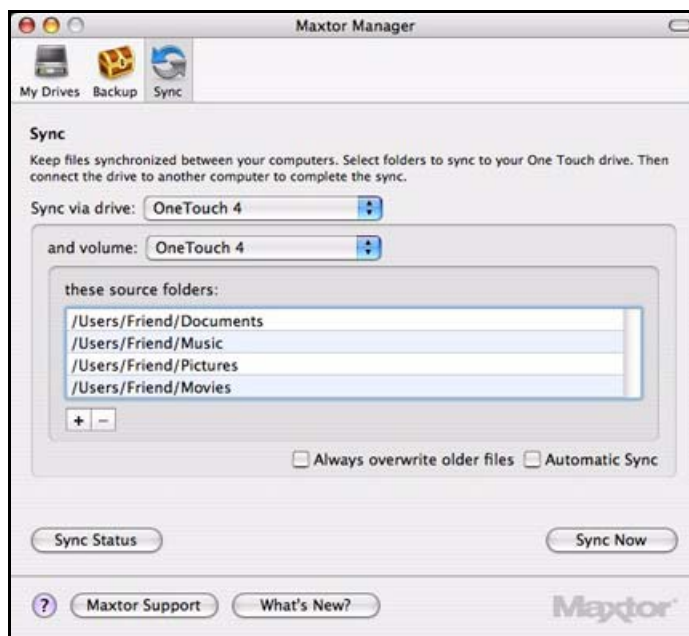
Στη συνέχεια, οι επιλεγμένοι φάκελοι θα συγχρονίζονται αυτόματα με τις εκδόσεις που βρίσκονται στη μονάδα δίσκου OneTouch, κάθε φορά που συνδέετε τη μονάδα δίσκου στον υπολογιστή σας.

Κατάργηση φακέλων από τον συγχρονισμό

Για να καταργήσετε φακέλους τους οποίους δεν θέλετε πλέον να συγχρονίσετε,

Βήμα 1: Στη γραμμή εργαλείων, κάντε κλικ στην επιλογή **Sync** (Συγχρονισμός).

Ανοίγει το παράθυρο **Sync** (Συγχρονισμός):



Σχήμα 34: Συγχρονισμός – Συμπληρώθηκε

Βήμα 2: Επιλέξτε τον φάκελο που θα καταργηθεί από τον συγχρονισμό.

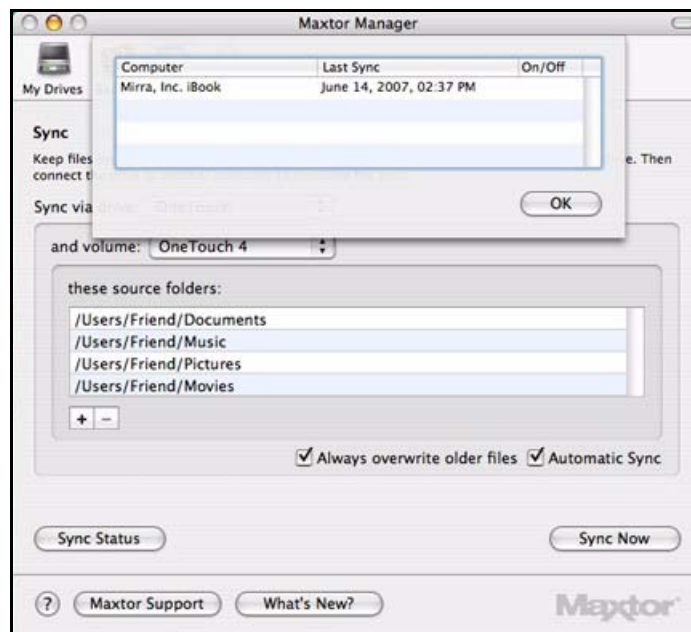
Βήμα 3: Κάντε κλικ στο **–**.

Ο φάκελος καταργείται από τη λίστα των συγχρονισμένων φακέλων.

Έλεγχος της κατάστασης συγχρονισμού

Για να ελέγξετε την κατάσταση των φακέλων που έχετε επιλέξει για συγχρονισμό,

- Κάντε κλικ στο κουμπί **Sync Status** (Κατάσταση συγχρονισμού).
Ένα φύλλο Sync Status (Κατάσταση συγχρονισμού) εμφανίζει την τρέχουσα δραστηριότητα:



Σχήμα 35: Κατάσταση συγχρονισμού

Μη αυτόματος συγχρονισμός

Για τον άμεσο συγχρονισμό των επιλεγμένων αρχείων,

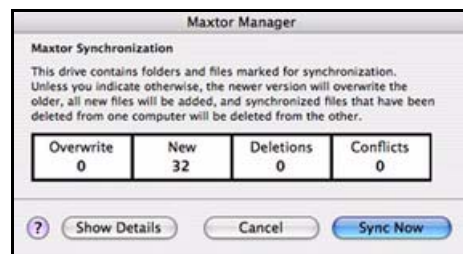
- Κάντε κλικ στο κουμπί **Sync Now** (Άμεσος συγχρονισμός).

Χρήση του παραθύρου Συγχρονισμού Maxtor

Χρησιμοποιήστε το παράθυρο **Maxtor Synchronization** (Συγχρονισμός Maxtor) για τη διαχείριση των συγχρονισμένων αρχείων σας:

- Επιλέξτε εάν θα γίνεται αντικατάσταση των εκδόσεων αρχείων που ήδη υπάρχουν.
- Προσθέστε ή διαγράψτε αρχεία.
- Επιλύστε διενέξεις σχετικά με το ποια έκδοση ενός συγχρονισμένου αρχείου θα αποθηκευτεί.

Εάν το ίδιο αρχείο έχει υποστεί επεξεργασία σε διαφορετικούς υπολογιστές ταυτόχρονα, παρουσιάζεται διένεξη σχετικά με το ποια έκδοση του αρχείου θα αποθηκευτεί. Όταν η μονάδα δίσκου OneTouch που περιέχει μια έκδοση αρχείου με αλλαγές συνδέεται σε έναν υπολογιστή ο οποίος περιέχει άλλη έκδοση του ίδιου αρχείου με αλλαγές, τότε ανοίγει το παράθυρο **Maxtor Synchronization** (Συγχρονισμός Maxtor).



Σχήμα 36: Παράθυρο Συγχρονισμού Maxtor

Για την ανάπτυξη και χρήση του παραθύρου **Maxtor Synchronization** (Συγχρονισμός Maxtor),

Βήμα 1: Κάντε κλικ στο κουμπί **Show Details** (Εμφάνιση λεπτομερειών).

Το παράθυρο **Maxtor Synchronization** (Συγχρονισμός Maxtor) αναπτύσσεται:

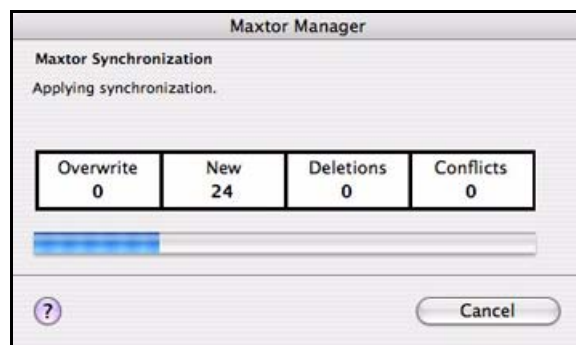


Σχήμα 37: Ανεπτυγμένο παράθυρο Συγχρονισμού Maxtor

Βήμα 2: Χρησιμοποιήστε το πλαίσιο ελέγχου **On** (Ενεργός) για να δηλώσετε τις εκδόσεις αρχείων που θα αντικατασταθούν, θα προστεθούν ή θα διαγραφούν.

Βήμα 3: Κάντε κλικ στο κουμπί **Sync Now** (Άμεσος συγχρονισμός) για την ολοκλήρωση του συγχρονισμού.

Το παράθυρο **Maxtor Synchronization** (Συγχρονισμός Maxtor) σας ενημερώνει για την πρόοδο του συγχρονισμού και κλείνει, όταν ο συγχρονισμός ολοκληρωθεί:



Σχήμα 38: Συγχρονισμός Maxtor σε εξέλιξη

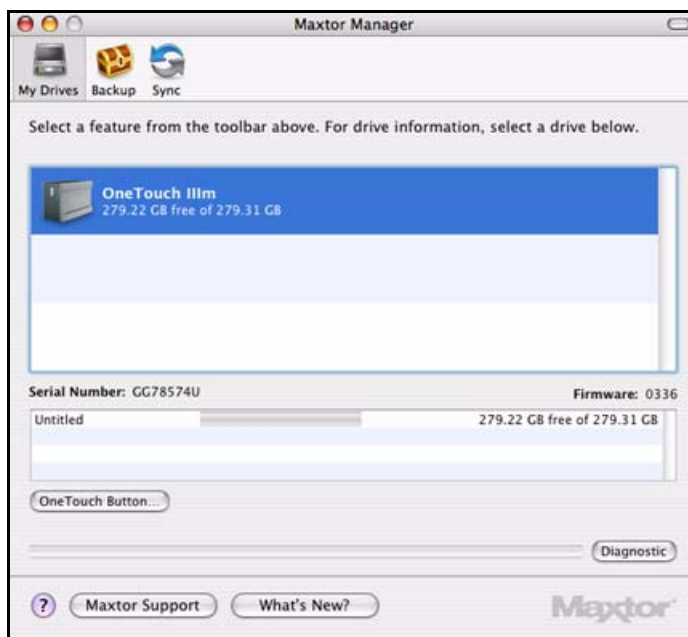
Χρήση της Αυτόματης αντικατάστασης

Όταν η Αυτόματη αντικατάσταση είναι ενεργή, τότε οι παλαιότερες εκδόσεις αρχείων αντικαθίστανται πάντα από τις νεότερες.

Όταν η Αυτόματη αντικατάσταση είναι ανενεργή, τότε το Maxtor Manager εμφανίζει το παράθυρο **Maxtor Synchronization** (Συγχρονισμός Maxtor), επιτρέποντάς σας να επιλέξετε εάν κάποια παλαιότερη έκδοση αρχείου θα αντικατασταθεί με νεότερη.

Χρήση του RAID

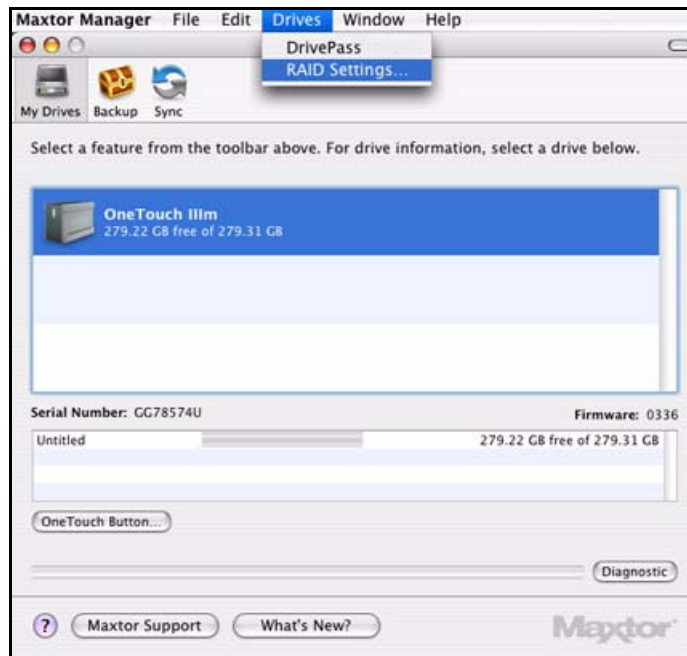
Εάν η μονάδα δίσκου OneTouch III που διαθέτετε υποστηρίζει το RAID, τότε έχετε δυνατότητα πρόσβασης σε αυτό μέσω της προβολής **My Drives** (Οι Μονάδες δίσκου μου) του OneTouch 4:



Σχήμα 39: Οι Μονάδες δίσκου μου

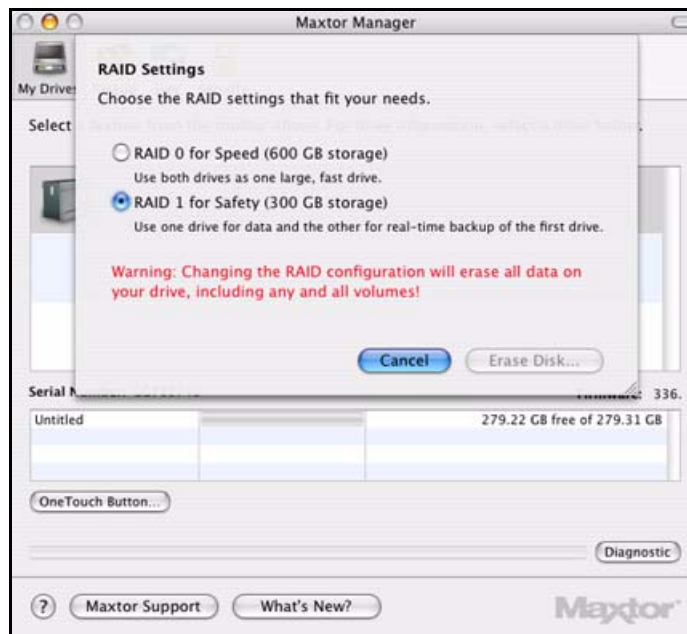
Για να χρησιμοποιήσετε το RAID,

Βήμα 1: Στην προβολή **My Drives** (Οι Μονάδες δίσκου μου), επιλέξτε τη μονάδα δίσκου OneTouch III που διαθέτετε και επιλέξτε **Drives** (Μονάδες δίσκου) > **RAID Settings** (Ρυθμίσεις RAID) στη γραμμή τίτλου:



Σχήμα 40: Άνοιγμα των ρυθμίσεων RAID

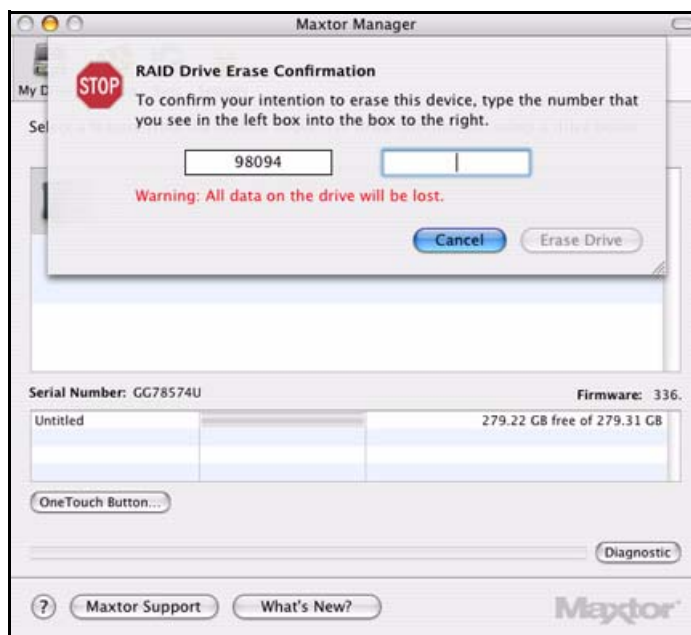
Εμφανίζεται το φύλλο **RAID Settings** (Ρυθμίσεις RAID):



Σχήμα 41: Επιλογή ρυθμίσεων RAID

Βήμα 2: Επιλέξτε τη διαμόρφωση RAID η οποία δεν είναι επιλεγμένη και κάντε κλικ στην επιλογή **Erase Disk** (Διαγραφή δίσκου).

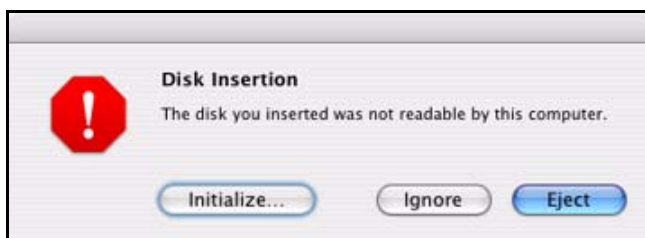
Εμφανίζεται το φύλλο **RAID Drive Erase Confirmation** (Επιβεβαίωση διαγραφής μονάδας δίσκου RAID):



Σχήμα 42: Επιβεβαίωση διαγραφής μονάδας δίσκου RAID

Βήμα 3: Πληκτρολογήστε τον αριθμό που εμφανίζεται και κάντε κλικ στην επιλογή **Erase Drive** (Διαγραφή δίσκου).

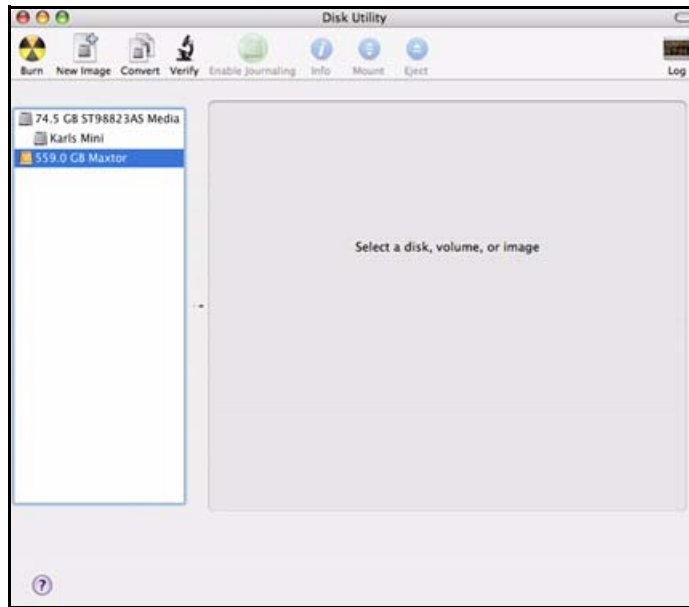
Εμφανίζεται ένα παράθυρο διαλόγου **Disk Insertion** (Εισαγωγή δίσκου):



Σχήμα 43: Εισαγωγή δίσκου

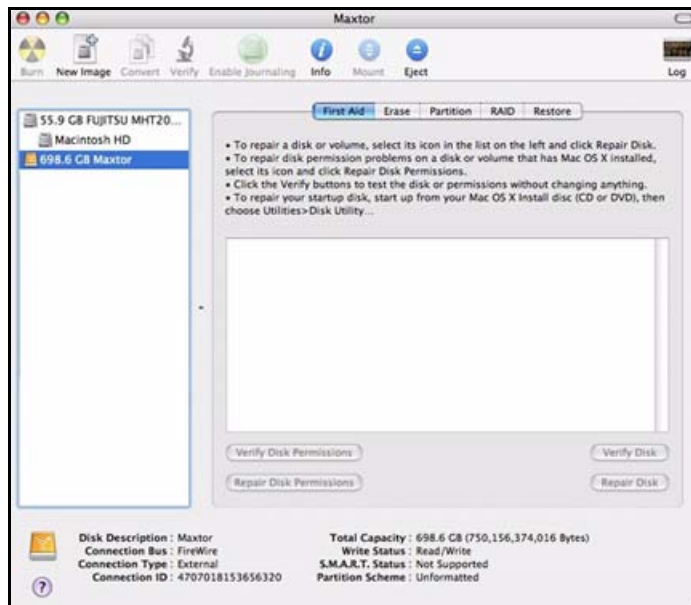
Βήμα 4: Κάντε κλικ στο κουμπί **Initialize** (Προετοιμασία) για να προετοιμάσετε το OneTouch για χρήση.

Ανοίγει το παράθυρο **Disk Utility** (Βοηθητικό πρόγραμμα δίσκου):



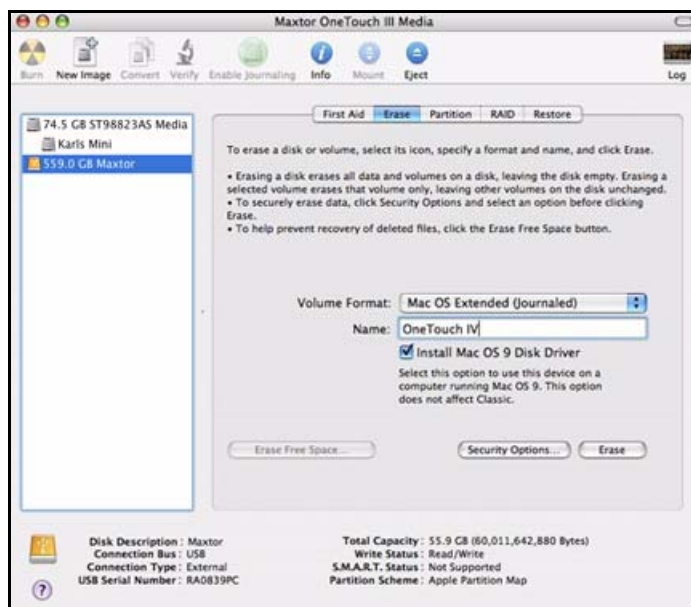
Σχήμα 44: Βοηθητικό πρόγραμμα δίσκου

Βήμα 5: Επιλέξτε τη μονάδα δίσκου Maxtor από τη λίστα:
Εμφανίζεται η καρτέλα **First Aid** (Πρώτες βοήθειες):



Σχήμα 45: Βοηθητικό πρόγραμμα δίσκου

Βήμα 6: Κάντε κλικ στην καρτέλα **Erase** (Διαγραφή):



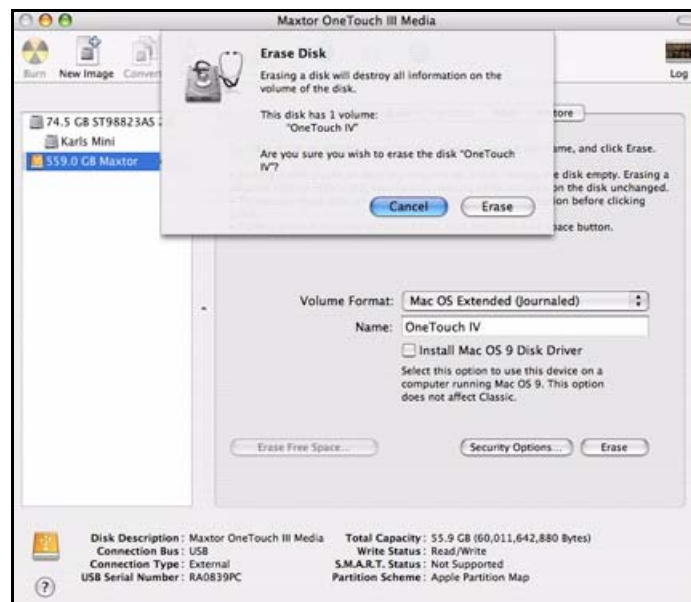
Σχήμα 46: Βοηθητικό πρόγραμμα δίσκου, Διαγραφή

Βήμα 7: Εισαγάγετε τις πληροφορίες:

- Στο πλαίσιο **Volume Format** (Διαμόρφωση τόμου), επιλέξτε **Mac OS Extended...**
Μπορείτε να χρησιμοποιήσετε οποιαδήποτε από τις επιλογές **Mac OS Extended**.
- Στο πλαίσιο **Name** (Όνομα), εισαγάγετε το όνομα που θέλετε για τη μονάδα δίσκου OneTouch 4.
- Καταργήστε την επιλογή του πλαισίου **Install Mac OS 9 Disk Driver** (Εγκατάσταση προγράμματος οδήγησης δίσκου Mac OS 9).

Βήμα 8: Κάντε κλικ στο κουμπί **Erase** (Διαγραφή)

Εμφανίζεται ένα φύλλο **Erase Disk** (Διαγραφή δίσκου):



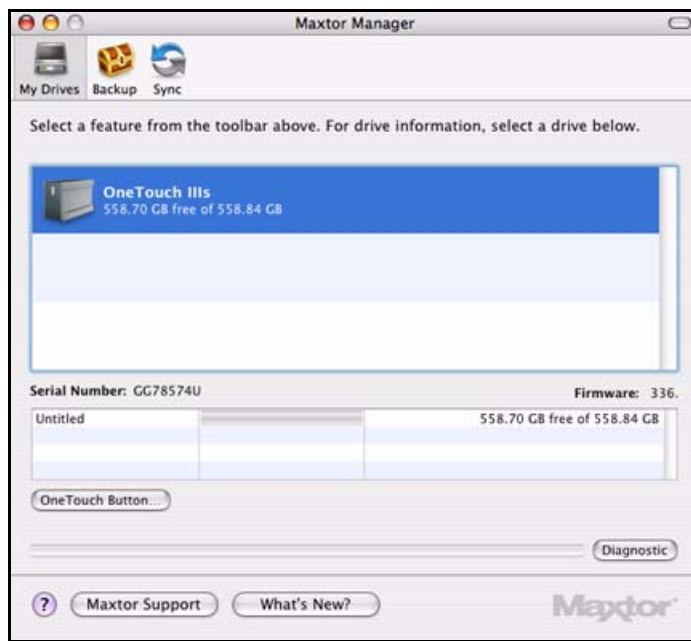
Σχήμα 47: Προειδοποίηση διαγραφής δίσκου

Βήμα 9: Κάντε κλικ στο κουμπί **Erase** (Διαγραφή) του φύλλου **Erase Disk** (Διαγραφή δίσκου).

Πραγματοποιείται κατάργηση του μονταρίσματος της μονάδας δίσκου OneTouch 4 και στη συνέχεια, εκ νέου μοντάρισμα με το όνομα που έχετε εισαγάγει.

Βήμα 10: Κλείστε το βοηθητικό πρόγραμμα δίσκου.

Βήμα 11: Κάντε κλικ στο εικονίδιο Maxtor Manager στην επιφάνεια εργασίας.
Ανοίγει η προβολή **My Drives** (Οι Μονάδες δίσκου μου):



Σχήμα 48: Οι Μονάδες δίσκου μου

Η τρέχουσα διαμόρφωση RAID εμφανίζεται στο όνομα της μονάδας δίσκου OneTouch III:

- **OneTouch IIIIs:** Διαγραμμισμένη (RAID 0)
- **OneTouch IIIm:** Είδωλο κατοπτρισμού (RAID 1)

Συνήθεις ερωτήσεις

Παρακάτω δίνονται συνήθεις ερωτήσεις σχετικά με το OneTouch 4. Για περισσότερες πληροφορίες, ανατρέξτε στη Γνωσιακή βάση της Seagate στη διεύθυνση support.seagate.com.

1. Ποιες είναι οι ελάχιστες απαιτήσεις λειτουργικού συστήματος για το OneTouch 4;

Microsoft Windows:

- XP Professional, XP Home, XP Media Center Edition*
- Vista Home Basic, Vista Home Premium, Vista Business, Vista Ultimate*
- * μόνο λειτουργικά συστήματα 32-bit

Macintosh:

- Mac OSX 10.4.9 και νεότερη έκδοση

Δεν υποστηρίζονται άλλες εκδόσεις λειτουργικού συστήματος. Παρόλο που άλλα λειτουργικά συστήματα ενδέχεται να αναγνωρίζουν το OneTouch 4 ως μια εξωτερική συσκευή αποθήκευσης, το λογισμικό εγκατάστασης OneTouch 4 δεν θα λειτουργεί.

2. Τι πρέπει να κάνω εάν ο υπολογιστής μου δεν αναγνωρίζει το OneTouch 4;

Ενδέχεται να χρειαστούν έως και δύο (2) λεπτά, προκειμένου ο υπολογιστής σας να αναγνωρίσει ένα OneTouch 4. Εάν ο υπολογιστής δεν βλέπει τη μονάδα δίσκου μετά από μερικά λεπτά, δοκιμάστε τα ακόλουθα:

- Βεβαιωθείτε ότι τα καλώδια τροφοδοσίας και διασύνδεσης είναι σωστά συνδεδεμένα.
Χρήστες του OneTouch 4 Mini: Βεβαιωθείτε ότι η σύνδεση των καλωδίων διασύνδεσης γίνεται με την ακόλουθη σειρά:
 - 1 Τροφοδοσία + Δεδομένα
 - 2 Τροφοδοσία μόνο
 - 3 Διασύνδεση τύπου B απευθείας στο OneTouch 4 Mini
- **Χρήστες των Windows:** Βεβαιωθείτε ότι η μονάδα δίσκου OneTouch 4 αναγνωρίζεται στον φάκελο "Ο Υπολογιστής μου" των XP ("Υπολογιστής" των Vista), στη Διαχείριση δίσκων ή στη Διαχείριση συσκευών.
- **Χρήστες των Macintosh:** Βεβαιωθείτε ότι η μονάδα δίσκου OneTouch 4 είναι τοποθετημένη στον επιτραπέζιο υπολογιστή Apple και ότι αναγνωρίζεται στο System Profiler (Προφίλ συστήματος).
- Εάν η σύνδεση γίνεται μέσω διανομέα USB, φροντίστε ώστε ο διανομέας USB να είναι τροφοδοτούμενου τύπου.
- Ορίσατε έναν κωδικό πρόσβασης DrivePass στο OneTouch 4 και στη συνέχεια, το μετακινήσατε σε άλλον υπολογιστή; Εάν συμβαίνει αυτό, τότε ο άλλος υπολογιστής δεν μπορεί να δει το κλειδωμένο OneTouch 4. Πρέπει να εγκαταστήσετε το Maxtor Manager στον άλλον υπολογιστή και να ξεκλειδώσετε τη μονάδα δίσκου ή να επαναφέρετε το OneTouch 4 στο αρχικό σύστημα και να απενεργοποιήσετε το DrivePass μέσω του Maxtor Manager.

3. Μπορώ να δημιουργήσω αντίγραφο ασφαλείας για ολόκληρο το σύστημά μου χρησιμοποιώντας τη δυνατότητα Δημιουργίας αντιγράφων ασφαλείας του OneTouch 4;

Όχι. Η δυνατότητα Δημιουργίας αντιγράφων ασφαλείας είναι σχεδιασμένη για τη δημιουργία αντιγράφων ασφαλείας των δεδομένων σας (έγγραφα, εικόνες, μουσική, βίντεο, κ.λπ.). Η δυνατότητα Δημιουργίας αντιγράφων ασφαλείας δεν μπορεί να χρησιμοποιηθεί για τη δημιουργία αντιγράφου ασφαλείας ολόκληρου του υπολογιστή σας. Οι χρήστες των Windows OneTouch 4 Plus και OneTouch 4 Mini μπορούν να χρησιμοποιήσουν το SafetyDrill για τη δημιουργία αντιγράφων ασφαλείας των υπολογιστών τους. (Το SafetyDrill δεν είναι διαθέσιμο στο Macintosh.) Οι χρήστες του OneTouch 4 μπορούν να χρησιμοποιήσουν μια λύση δημιουργίας αντιγράφων ασφαλείας τρίτου κατασκευαστή ή λειτουργικού συστήματος (Vista Business ή Vista Ultimate).

4. Για ποιους τύπους αρχείων και φακέλων δεν είναι δυνατό να πραγματοποιηθεί η δημιουργία αντιγράφων ασφαλείας ή ο συγχρονισμός, με τη χρήση των δυνατοτήτων Δημιουργίας αντιγράφων ασφαλείας και Συγχρονισμού του Maxtor Manager;

Οι δυνατότητες Δημιουργίας αντιγράφων ασφαλείας και Συγχρονισμού δεν μπορούν να χρησιμοποιηθούν για τους ακόλουθους τύπους αρχείων και φακέλων:

- Αρχεία/Φάκελοι με χαρακτηριστικά συστήματος (αρχεία λειτουργικού συστήματος ή/και προγραμμάτων), συμπεριλαμβανομένων κρυφών αρχείων/φακέλων.
- Αρχεία ηλεκτρονικού ταχυδρομείου που δημιουργούνται με Outlook, Outlook Express, Windows Mail και Macintosh Mail
- Αρχεία/Δεδομένα οικονομικών
- Άλλα αρχεία/φάκελοι δεδομένων χρήστη

Τα βοηθητικά προγράμματα Δημιουργίας αντιγράφων ασφαλείας και Συγχρονισμού του Maxtor Manager είναι σχεδιασμένα για τη δημιουργία αντιγράφων ασφαλείας ή τον συγχρονισμό του φακέλου **Έγγραφα** των Windows XP ή Mac OS X ή του **Προσωπικού φακέλου χρήστη** των Vista ενός μεμονωμένου χρήστη.

5. Υπάρχει κάποιος τρόπος ανάκτησης ενός κωδικού πρόσβασης DrivePass ή Κρυπτογράφησης Maxtor σε περίπτωση απώλειάς του;

Όχι. Δεν υπάρχει τρόπος ανάκτησης ενός κωδικού πρόσβασης σε περίπτωση απώλειάς του.

- Σε περίπτωση απώλειας ενός κωδικού πρόσβασης DrivePass, πρέπει να διαγράψετε τη μονάδα δίσκου OneTouch προκειμένου να μπορέσετε να την χρησιμοποιήσετε ξανά. Με τη διαγραφή της μονάδας δίσκου διαγράφονται όλα τα δεδομένα που υπάρχουν αποθηκευμένα σε αυτή.
- Σε περίπτωση απώλειας ενός κωδικού πρόσβασης Κρυπτογράφησης Maxtor, πρέπει να διαγράψετε τον κρυπτογραφημένο φάκελο. Έτσι θα διαγραφούν όλα τα δεδομένα που υπάρχουν αποθηκευμένα στον κρυπτογραφημένο φάκελο.

Η Seagate συνιστά να δημιουργείτε κωδικούς πρόσβασης τους οποίους μπορείτε να θυμάστε εύκολα ή να καταγράφετε τους κωδικούς πρόσβασης και να τους αποθηκεύετε σε ασφαλές μέρος.

6. Μπορώ να χρησιμοποιήσω το OneTouch 4 χωρίς να εγκαταστήσω το λογισμικό;

Ναι. Το OneTouch 4 μπορεί να χρησιμοποιηθεί ως πρόσθετη, εξωτερική συσκευή αποθήκευσης για την αποθήκευση δεδομένων. Ωστόσο, εάν θέλετε να χρησιμοποιήσετε τα βοηθητικά προγράμματα πολλών δυνατοτήτων, όπως είναι η Δημιουργία αντιγράφων ασφαλείας, πρέπει να εγκαταστήσετε το λογισμικό Maxtor Manager που συμπεριλαμβάνεται στη μονάδα δίσκου σας OneTouch 4.

7. Μπορώ να χρησιμοποιήσω το OneTouch 4 με υπολογιστές Macintosh και Windows;

Όχι. Οι διαμορφώσεις συστημάτων αρχείων Windows και Macintosh δεν συνεργάζονται μεταξύ τους. Οι διαμορφώσεις Windows XP και Vista χρησιμοποιούν το σύστημα αρχείων NTFS, ενώ οι διαμορφώσεις Macintosh χρησιμοποιούν το σύστημα αρχείων HFS+.

Στο λειτουργικό σύστημα Windows δεν μπορεί να αναγνωριστεί μια μονάδα δίσκου που έχει προετοιμαστεί για χρήση με Mac. Ενώ το λειτουργικό σύστημα Mac OS X μπορεί να αναγνωρίσει μια μονάδα δίσκου που έχει διαμορφωθεί σε Windows, ωστόσο δεν μπορεί να εγγράψει αρχεία σε αυτή. Έτσι, δεν υπάρχει ασφαλής τρόπος χρήσης της μονάδας δίσκου OneTouch 4 και στις δύο πλατφόρμες λειτουργικού συστήματος.

8. Ποιος είναι ο απλούστερος τρόπος μεταφοράς αρχείων στη μονάδα δίσκου OneTouch 4;

Η μεταφορά αρχείων και φακέλων στη μονάδα δίσκου OneTouch 4 μπορεί να γίνει με τις τυπικές μεθόδους Αντιγραφής και Επικόλλησης ή Μεταφοράς και Απόθεσης των Windows/Macintosh. Ανατρέξτε στα αρχεία Βοήθειας Windows ή Apple ή στη Γνωσιακή βάση, για πληροφορίες σχετικά με τις διαδικασίες μεταφοράς αρχείων.

9. Η μονάδα δίσκου OneTouch 4 δεν διαθέτει διακόπτη τροφοδοσίας. Πώς θα αποσυνδέσω τη μονάδα δίσκου από τον υπολογιστή μου;

Ο τρόπος αποσύνδεσης της μονάδας OneTouch 4 από το σύστημά σας εξαρτάται από την πλατφόρμα λειτουργικού συστήματος που διαθέτετε:

Windows:

- 1 Κάντε διπλό κλικ στο εικονίδιο **Safely Remove Hardware** (Ασφαλής κατάργηση συσκευών υλικού) στην Περιοχή ειδοποιήσεων.
- 2 Επιλέξτε το OneTouch 4 από τη λίστα συσκευών και κάντε κλικ στο κουμπί **Διακοπή** και στα δύο παράθυρα.
- 3 Αποσυνδέστε το OneTouch 4 από τον υπολογιστή σας.

Macintosh:

- 1 Κάντε κλικ και μεταφορά του τόμου που συσχετίζεται με το OneTouch 4 στον Κάδο ανακύκλωσης για την εξαγωγή του τόμου.
- 2 Αποσυνδέστε το OneTouch 4 από τον υπολογιστή σας.

Μπορείτε επίσης να αποσυνδέσετε το OneTouch 4 αφού τερματίσετε τη λειτουργία του υπολογιστή σας.

Σημείωση: Ποτέ μην αποσυνδέετε τη μονάδα δίσκου OneTouch 4 ενώ γίνεται μεταφορά δεδομένων μεταξύ υπολογιστή και μονάδας δίσκου. Η εσφαλμένη αποσύνδεση της μονάδας δίσκου OneTouch 4 μπορεί να έχει ως αποτέλεσμα την καταστροφή ή απώλεια των δεδομένων.

10. Τι πρέπει να κάνω σε περίπτωση απώλειας ή καταστροφής του λογισμικού OneTouch 4;

Το λογισμικό εγκατάστασης OneTouch 4 και τα βοηθητικά προγράμματα έχουν προφορτωθεί στη μονάδα δίσκου σας. Τα αρχεία αυτά θα χαθούν οριστικά, εάν τα διαγράψετε ή εάν πραγματοποιήσετε εκ νέου διαμόρφωση της μονάδας δίσκου. Η Seagate συνιστά να αντιγράψετε όλα τα αρχεία εγκατάστασης στο τοπικό σύστημά σας, πριν χρησιμοποιήσετε τη μονάδα δίσκου.

Σε περίπτωση απώλειας ή καταστροφής των αρχείων εγκατάστασης και βοηθητικών προγραμμάτων του OneTouch 4, μπορείτε να πραγματοποιήσετε λήψη νέων αντιγράφων από την τοποθεσία της Seagate στο Web, στη διεύθυνση www.seagate.com. Στην τοποθεσία στο Web, κάντε κλικ στον σύνδεσμο **Download Center** (Κέντρο λήψης αρχείων), για να αποκτήσετε πρόσβαση σε όλα τα διαθέσιμα στοιχεία λήψης για το OneTouch 4 που διαθέτετε.

Ευρετήριο

A

Αλλαγή του κωδικού πρόσβασης στο DrivePass 58

Γ

Γρήγορο Ξεκίνημα 1

Εγκατάσταση του λογισμικού 10

Μη αυτόματη προετοιμασία του λογισμικού 4

Χρήση του Εργαλείου Διαμόρφωσης 1

Δ

Δημιουργία αντιγράφων ασφαλείας και επαναφορά φακέλων 22

Δημιουργία σχεδίων αντιγράφων ασφαλείας 23

Διαχείριση σχεδίων δημιουργίας αντιγράφων ασφαλείας 38

Επαναφορά αρχείων 45

Μη αυτόματη δημιουργία αντιγράφων ασφαλείας 43

Δημιουργία ενός προσαρμοσμένου σχεδίου αντιγράφων ασφαλείας 28

Δημιουργία σχεδίων αντιγράφων ασφαλείας 23

Δημιουργία ενός προσαρμοσμένου σχεδίου αντιγράφων ασφαλείας 28

Χρήση της απλής δημιουργίας αντιγράφων ασφαλείας 23

Διαγραφή σχεδίων δημιουργίας αντιγράφων ασφαλείας 42

Διαχείριση σχεδίων δημιουργίας αντιγράφων ασφαλείας 38

Διαγραφή σχεδίων δημιουργίας αντιγράφων ασφαλείας 42

Επεξεργασία ρυθμίσεων δημιουργίας αντιγράφων ασφαλείας 38

Διαχείριση της ασφάλειας 47

Χρήση του DrivePass 47

Διαχείριση των μονάδων δίσκου 16

Εκτέλεση διαγνωστικού ελέγχου 20

Προσαρμογή του κουμπιού OneTouch 17

E

Εάν ξεχάσετε τον κωδικό πρόσβασής σας... 61

Εγκατάσταση του λογισμικού 10

Εκτέλεση διαγνωστικού ελέγχου 20

Έλεγχος της κατάστασης συγχρονισμού 74

Ενεργοποίηση του DrivePass 47

Επαναφορά αρχείων 45

Επεξεργασία ρυθμίσεων δημιουργίας αντιγράφων ασφαλείας 38

K

Κατάργηση του DrivePass 56

Κατάργηση φακέλων από τον συγχρονισμό 73

M

Μη αυτόματη δημιουργία αντιγράφων ασφαλείας 43

Μη αυτόματη προετοιμασία του λογισμικού 4

Μη αυτόματος συγχρονισμός 74

Ξ

Ξεκλείδωμα της μονάδας δίσκου OneTouch 51

O

Ολοκλήρωση του συγχρονισμού 72

Π

Προσαρμογή του κουμπιού OneTouch 17

Σ

Συγχρονισμός φακέλων 67

Έλεγχος της κατάστασης συγχρονισμού 74

Κατάργηση φακέλων από τον συγχρονισμό 73

Μη αυτόματος συγχρονισμός 74

Ολοκλήρωση του συγχρονισμού 72

Χρήση προρυθμισμένου συγχρονισμού 68

Χρήση προσαρμοσμένου συγχρονισμού 69

Χρήση του παραθύρου Συγχρονισμού Maxtor 75

Συνήθειες ερωτήσεις 84

X

Χρήση προρυθμισμένου συγχρονισμού 68

Χρήση προσαρμοσμένου συγχρονισμού 69

Χρήση της απλής δημιουργίας αντιγράφων ασφαλείας 23

Χρήση της Αυτόματης αντικατάστασης 77

Χρήση του Εργαλείου Διαμόρφωσης 1

Χρήση του παραθύρου Συγχρονισμού Maxtor 75

Χρήση της Αυτόματης αντικατάστασης 77

Χρήση του DrivePass 47

Αλλαγή του κωδικού πρόσβασης στο DrivePass 58

Εάν ξεχάσετε τον κωδικό πρόσβασής σας... 61

Ενεργοποίηση του DrivePass 47

Κατάργηση του DrivePass 56

Ξεκλείδωμα της μονάδας δίσκου OneTouch 51

Χρήση του RAID 77

Χρήστες του OneTouch II και III 47

Διαχείριση της ασφάλειας 47

Συγχρονισμός φακέλων 67

Χρήση του RAID 77