

Maxtor®

OneTouch™ 4

Οδηγός Χρήσης Windows

Περιεχόμενα

Γρήγορο Ξεκίνημα	1
Εγκατάσταση του λογισμικού	1
Χρήση του εικονιδίου Maxtor στην Περιοχή ειδοποιήσεων	6
Επαναφορά του εικονιδίου στην Περιοχή ειδοποιήσεων	9
Διαχείριση των μονάδων δίσκου	10
Προσαρμογή του κουμπιού OneTouch	11
Προσαρμογή της ρύθμισης ενέργειας	17
Δοκιμή της μονάδας δίσκου	20
Δημιουργία αντιγράφων ασφαλείας και επαναφορά φακέλων	24
Δημιουργία ενός σχεδίου αντιγράφων ασφαλείας	24
Χρήση της απλής δημιουργίας αντιγράφων ασφαλείας	24
Δημιουργία ενός προσαρμοσμένου σχεδίου αντιγράφων ασφαλείας	28
Διαχείριση των ρυθμίσεων δημιουργίας αντιγράφων ασφαλείας	35
Επεξεργασία ρυθμίσεων δημιουργίας αντιγράφων ασφαλείας	35
Διαγραφή ενός σχεδίου δημιουργίας αντιγράφων ασφαλείας	40
Χρήση της προγραμματισμένης δημιουργίας αντιγράφων ασφαλείας	42
Απενεργοποίηση της προγραμματισμένης δημιουργίας αντιγράφων ασφαλείας	42
Μη αυτόματη δημιουργία αντιγράφων ασφαλείας	43
Προβολή του αρχείου καταγραφής δημιουργίας αντιγράφων ασφαλείας	44
Επαναφορά αρχείων	46
Επαναφορά μιας έκδοσης ιστορικού	49
Επαναφορά της πιο πρόσφατης έκδοσης	50

Χρήστες του OneTouch II και III	51
Διαχείριση της ασφάλειας	51
Ρύθμιση του DrivePass	51
Ενεργοποίηση του DrivePass	52
Ξεκλείδωμα της μονάδας δίσκου OneTouch	57
Κατάργηση του DrivePass	58
Αλλαγή του κωδικού πρόσβασης DrivePass	63
Εάν ξεχάσετε τον κωδικό πρόσβασής σας...	70
Συγχρονισμός φακέλων	77
Χρήση απλού συγχρονισμού	77
Χρήση προσαρμοσμένου συγχρονισμού	79
Ολοκλήρωση του συγχρονισμού	85
Επεξεργασία ρυθμίσεων συγχρονισμού	88
Έλεγχος της κατάστασης συγχρονισμού	92
Διαγραφή ρυθμίσεων συγχρονισμού	94
Χρήση αυτόματου συγχρονισμού	96
Απενεργοποίηση αυτόματου συγχρονισμού	96
Χρήση του παραθύρου Προεπισκόπησης συγχρονισμού	98
Χρήση αυτόματης αντικατάστασης	99
Χρήση του RAID	100
Συνήθεις ερωτήσεις	105
Ευρετήριο	i

Γρήγορο Ξεκίνημα

Η μονάδα δίσκου Maxtor OneTouch 4 προσφέρει τις εξής δυνατότητες:

- Δημιουργία αντιγράφων ασφαλείας και επαναφορά για τη δημιουργία αντιγράφων ασφαλείας και την επαναφορά δεδομένων
- Ένα προσαρμοσμένο κουμπί OneTouch για το γρήγορο άνοιγμα ενός προγράμματος που χρησιμοποιείται συχνά
- Δυνατότητες διαχείρισης ενέργειας για την εξοικονόμηση ενέργειας όταν το Maxtor OneTouch 4 δεν χρησιμοποιείται

Εάν είστε χρήστης του OneTouch II ή III, έχετε επίσης τη δυνατότητα πρόσβασης σε δυνατότητες που διατίθενται σε αυτήν τη μονάδα δίσκου:

- Συγχρονισμός, για τον συγχρονισμό ενός ή περισσότερων φακέλων μεταξύ δύο ή περισσότερων υπολογιστών
- Ρυθμίσεις ασφάλειας για την προστασία της μονάδας δίσκου με κωδικό πρόσβασης

Εγκατάσταση του λογισμικού

Για να εγκαταστήσετε το λογισμικό Maxtor Manager,

Βήμα 1: Συνδέστε τη μονάδα δίσκου OneTouch 4 στον υπολογιστή σας.

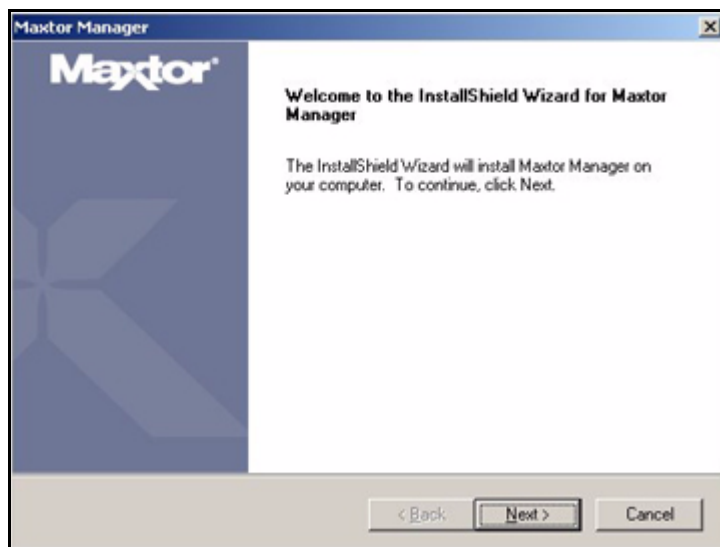
Ανοίγει το παράθυρο **Main Menu** (Κύριο Μενού):



Σχήμα 1: Κύριο Μενού

Βήμα 2: Κάντε κλικ στην επιλογή **Install Maxtor One Touch** (Εγκατάσταση του Maxtor One Touch).

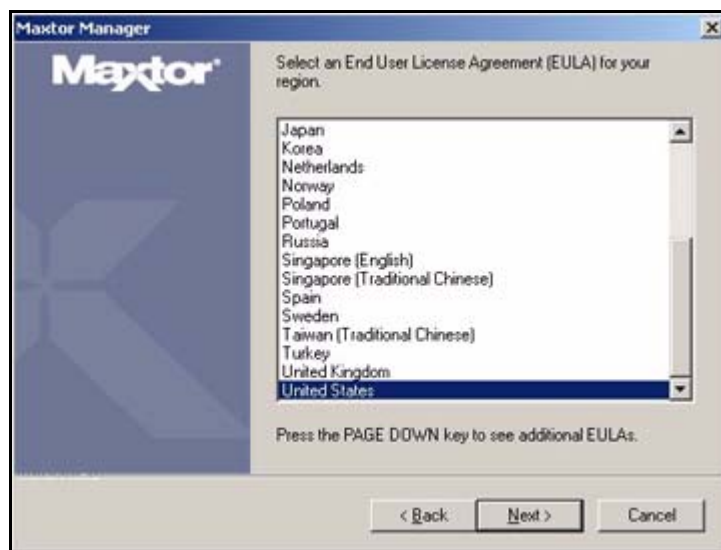
Ανοίγει το παράθυρο **Welcome** (Υποδοχή):



Σχήμα 2: Υποδοχή

Βήμα 3: Κάντε κλικ στο κουμπί **Next** (Επόμενο).

Ανοίγει το παράθυρο **EULA language selection** (επιλογή γλώσσας της Άδειας χρήσης τελικού χρήστη):



Σχήμα 3: Επιλογή γλώσσας της Άδειας χρήσης τελικού χρήστη

Βήμα 4: Επιλέξτε τη γλώσσα στην οποία επιθυμείτε να διαβάσετε την Άδεια χρήσης και κάντε κλικ στην επιλογή **Next** (Επόμενο).

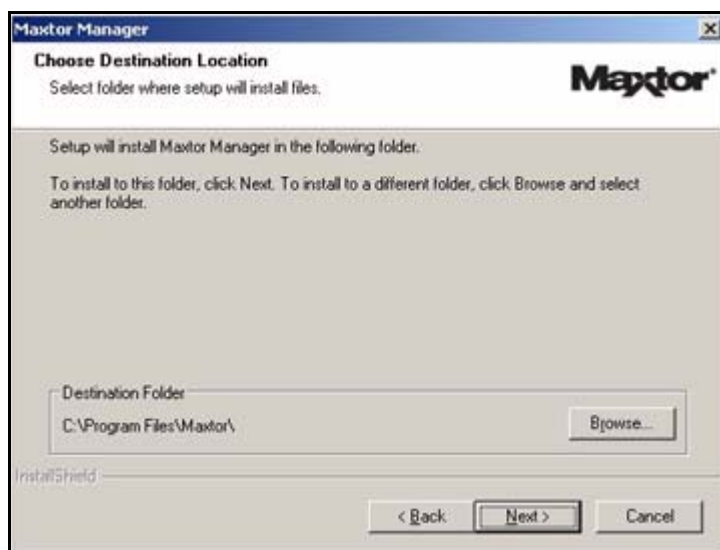
Ανοίγει το παράθυρο **License Agreement** (Άδεια Χρήσης) στην επιλεγμένη γλώσσα:



Σχήμα 4: Άδεια Χρήσης

Βήμα 5: Κάντε κλικ στο κουμπί **Yes** (Ναι) για να αποδεχθείτε τους όρους της Άδειας Χρήσης.

Ανοίγει το παράθυρο **Choose Destination Location** (Επιλογή θέσης προορισμού):

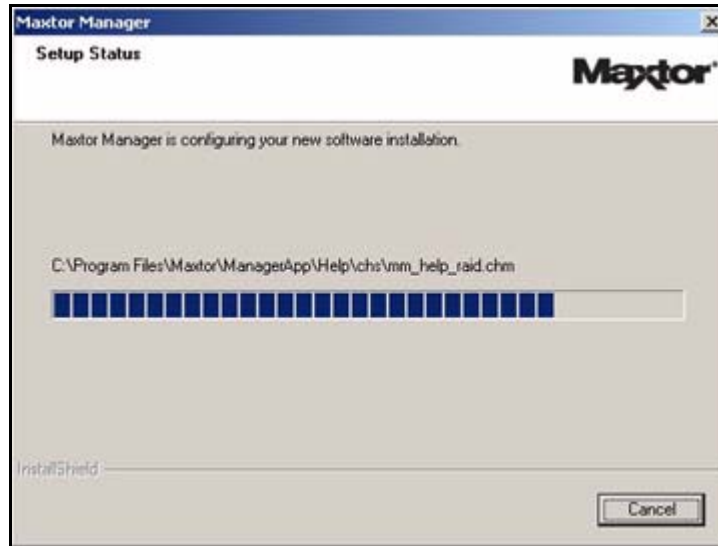


Σχήμα 5: Επιλέξτε έναν προορισμό

Βήμα 6: Αποδεχθείτε τον προεπιλεγμένο φάκελο προορισμού ή κάντε κλικ στο κουμπί **Browse** (Αναζήτηση) για να επιλέξετε έναν άλλο φάκελο.

Βήμα 7: Κάντε κλικ στο κουμπί **Next** (Επόμενο).

Ένα παράθυρο **Setup Status** (Κατάσταση εγκατάστασης) σας ενημερώνει καθώς η εγκατάσταση προχωρά:



Σχήμα 6: Κατάσταση εγκατάστασης

Όταν η εγκατάσταση ολοκληρωθεί, ανοίγει ένα παράθυρο **Register** (Δήλωση):



Σχήμα 7: Δήλωση

Βήμα 8: Κάντε κλικ στο κουμπί **Register** (Δήλωση) για να δηλώσετε τη μονάδα δίσκου OneTouch 4 που διαθέτετε ή κάντε κλικ στο κουμπί **Next** (Επόμενο) για να ολοκληρώσετε την εγκατάσταση.

Ανοίγει το παράθυρο **InstallShield Wizard Complete** (Ο Οδηγός InstallShield ολοκληρώθηκε):



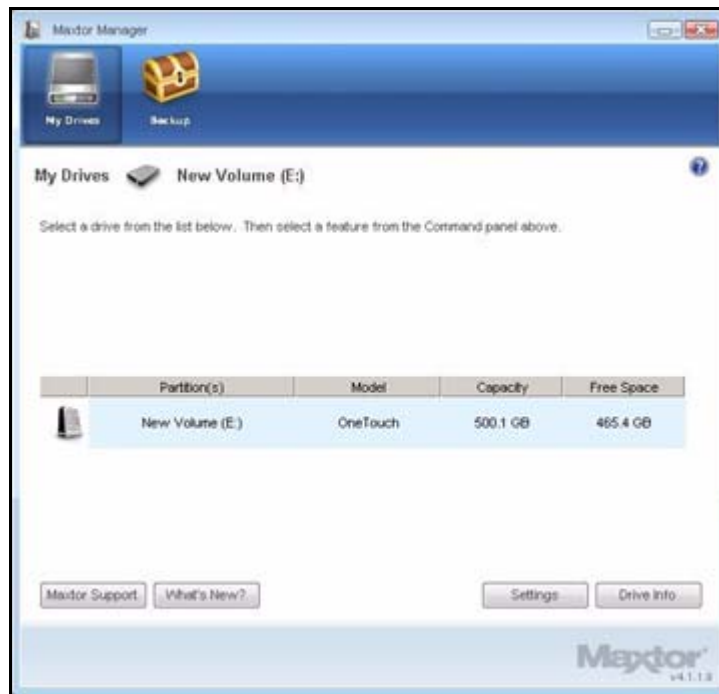
Σχήμα 8: Ο Οδηγός InstallShield ολοκληρώθηκε

Βήμα 9: Επιλέξτε εάν θα κάνετε επανεκκίνηση του υπολογιστή σας και θα ολοκληρώσετε την εγκατάσταση τώρα και κάντε κλικ στο κουμπί **Finish** (Τέλος).

Όταν γίνει η επανεκκίνηση του υπολογιστή, στην επιφάνεια εργασίας εμφανίζεται ένα εικονίδιο Maxtor Manager:



Βήμα 10: Κάντε διπλό κλικ στο εικονίδιο **Maxtor Manager** για να ανοίξετε την εφαρμογή Maxtor Manager:



Σχήμα 9: Εφαρμογή OneTouch

Τώρα μπορείτε να χρησιμοποιήσετε τη μονάδα δίσκου Maxtor OneTouch 4.

Χρήση του εικονιδίου Maxtor στην Περιοχή ειδοποιήσεων

Μπορείτε να χρησιμοποιήσετε το εικονίδιο Maxtor στην περιοχή ειδοποιήσεων για να ελέγξετε την κατάσταση της μονάδας δίσκου OneTouch και να αποκτήσετε πρόσβαση στις δυνατότητες της μονάδας δίσκου.

Βήμα 1: Για να ελέγξετε την κατάσταση της μονάδας δίσκου σας, περάστε τον δείκτη του ποντικιού σας πάνω από το εικονίδιο στην περιοχή ειδοποιήσεων:



Σχήμα 10: Εικονίδια στην Περιοχή ειδοποιήσεων

Ένα αναδυόμενο μήνυμα πληροφοριών επιβεβαιώνει την κατάσταση της μονάδας δίσκου και προσδιορίζει το γράμμα της μονάδας δίσκου.

Το χρώμα του εικονιδίου στην περιοχή ειδοποιήσεων αντικατοπτρίζει αυτές τις πληροφορίες:

	Μονάδα δίσκου συνδεδεμένη
	Μονάδα δίσκου συνδεδεμένη, Δημιουργία αντιγράφων ασφαλείας επιτυχής και Συγχρονισμός σε αναμονή
	Δημιουργία αντιγράφων ασφαλείας σε εξέλιξη ή Συγχρονισμός σε εξέλιξη
	Καμία μονάδα δίσκου MSS ή OneTouch™ συνδεδεμένη
	Η Δημιουργία αντιγράφων ασφαλείας απέτυχε ή ο Συγχρονισμός απέτυχε

Σχήμα 11: Πληροφορίες εικονιδίου στην Περιοχή ειδοποιήσεων

Σημείωση: Εάν μια διαδικασία δημιουργίας αντιγράφων ασφαλείας ή συγχρονισμού έχει αποτύχει, εξακολουθεί να εμφανίζεται το κόκκινο εικονίδιο, μέχρι την επόμενη επιτυχημένη δημιουργία αντιγράφων ασφαλείας ή τον επόμενο επιτυχημένο συγχρονισμό.

Βήμα 2: Για την εμφάνιση του μενού του Maxtor Manager, κάντε κλικ στο εικονίδιο της περιοχής ειδοποιήσεων:



Σχήμα 12: Αναδυόμενο μενού στην Περιοχή ειδοποιήσεων

Βήμα 3: Επιλέξτε τη δυνατότητα στην οποία θέλετε να αποκτήσετε πρόσβαση ή επιλέξτε **Exit** (Έξοδος) για να κλείσετε το μενού (η εφαρμογή OneTouch παραμένει ανοικτή).

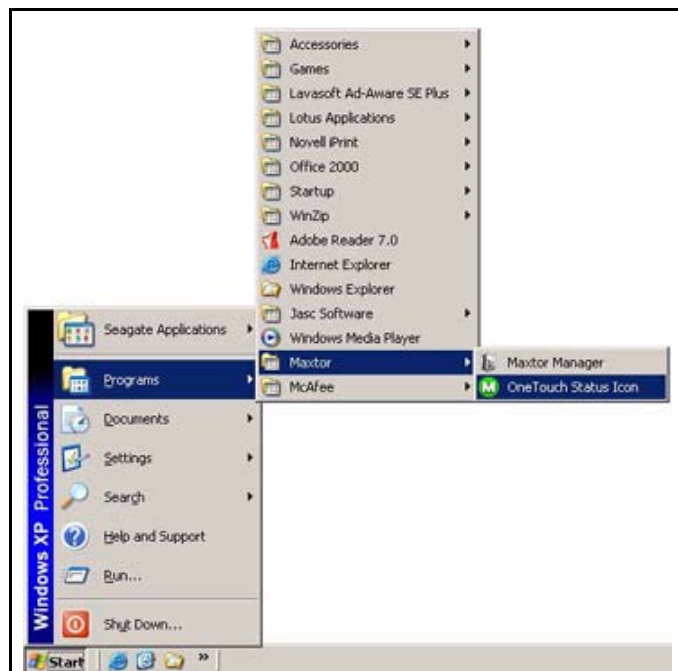
Πίνακας 1: Χρήση του ποντικιού με το εικονίδιο Maxtor στην περιοχή ειδοποιήσεων

Κάντε κλικ στο εικονίδιο στην περιοχή ειδοποιήσεων για τις εξής ενέργειες	<ul style="list-style-type: none"> • Εκκίνηση του Maxtor Manager • Άμεση δημιουργία αντιγράφων ασφαλείας • Άμεσος συγχρονισμός • Επεξεργασία ρυθμίσεων δημιουργίας αντιγράφων ασφαλείας • Προβολή αρχείου καταγραφής δημιουργίας αντιγράφων ασφαλείας • Άνοιγμα της Κρυπτογράφησης Maxtor • Έξοδος
Περάστε τον δείκτη του ποντικιού σας πάνω από το εικονίδιο για να εμφανίσετε	<ul style="list-style-type: none"> • Πληροφορίες κατάστασης • Κατάσταση για πολλαπλά συμβάντα

Επαναφορά του εικονιδίου στην Περιοχή ειδοποιήσεων

Εάν επιλέξετε **Exit** (Έξοδος) από το μενού της Περιοχής ειδοποιήσεων, το εικονίδιο Maxtor εξαφανίζεται από την Περιοχή ειδοποιήσεων. Για την επαναφορά του εικονιδίου Maxtor στην Περιοχή ειδοποιήσεων, επιλέξτε

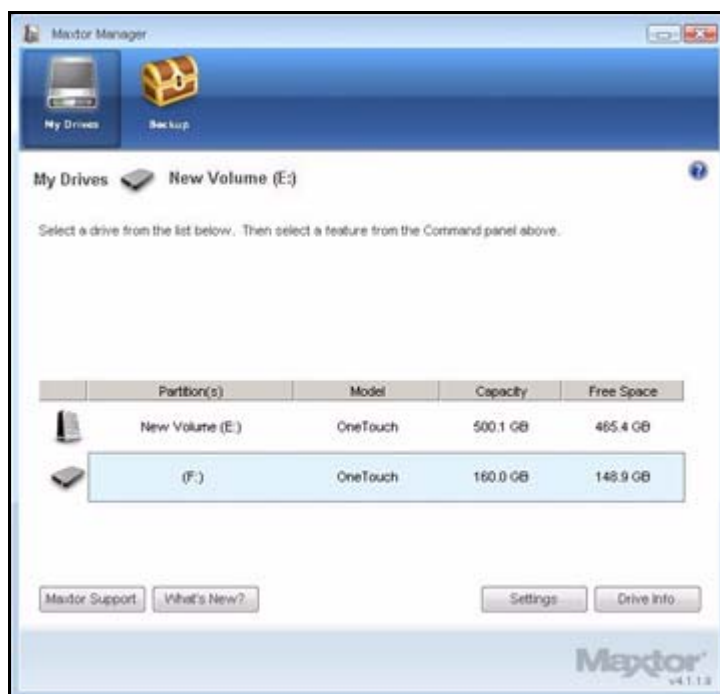
Έναρξη > Προγράμματα > Maxtor > OneTouch Icon (Εικονίδιο OneTouch)



Σχήμα 13: Επαναφορά του εικονιδίου στην Περιοχή ειδοποιήσεων

Διαχείριση των μονάδων δίσκου

Το παράθυρο **My Drives** (Οι Μονάδες δίσκου μου) παρέχει ένα κεντρικό σημείο από το οποίο μπορείτε να διαχειρίζεστε τις συσκευές σας Maxtor OneTouch™. Εμφανίζει όλες τις συσκευές Maxtor που είναι συνδεδεμένες στον υπολογιστή σας:



Σχήμα 1: Οι Μονάδες δίσκου μου

Ο Πίνακας εντολών στο επάνω μέρος του παραθύρου σας επιτρέπει την πρόσβαση στις δυνατότητες της μονάδας δίσκου και στα βοηθητικά προγράμματα διαχείρισης της μονάδας δίσκου.

Στο παράθυρο **My Drives** (Οι Μονάδες δίσκου μου),

Βήμα 1: Επιλέξτε μια συσκευή.

Βήμα 2: Κάντε κλικ σε μια επιλογή στον Πίνακα εντολών.

Σημείωση: Οι εξωτερικές μονάδες δίσκου εντοπίζονται αυτόματα και εμφανίζονται σε λίστα στο παράθυρο **My Drives** (Οι Μονάδες δίσκου μου). Για τον εντοπισμό των συσκευών σας από το λογισμικό Maxtor Manager ενδέχεται να χρειαστούν μερικά δευτερόλεπτα. Εάν δεν εμφανιστεί η συσκευή σας, βεβαιωθείτε ότι έχει συνδεθεί σωστά και ότι έχει ενεργοποιηθεί.

Προσαρμογή του κουμπιού OneTouch

Μπορείτε να προσαρμόσετε το κουμπί OneTouch, το οποίο βρίσκεται μπροστά από τη μονάδα δίσκου σας, ώστε η μονάδα δίσκου OneTouch να εκτελεί αυτόματα την ενέργεια της επιλογής σας, όταν κάνετε κλικ σε αυτό το κουμπί.

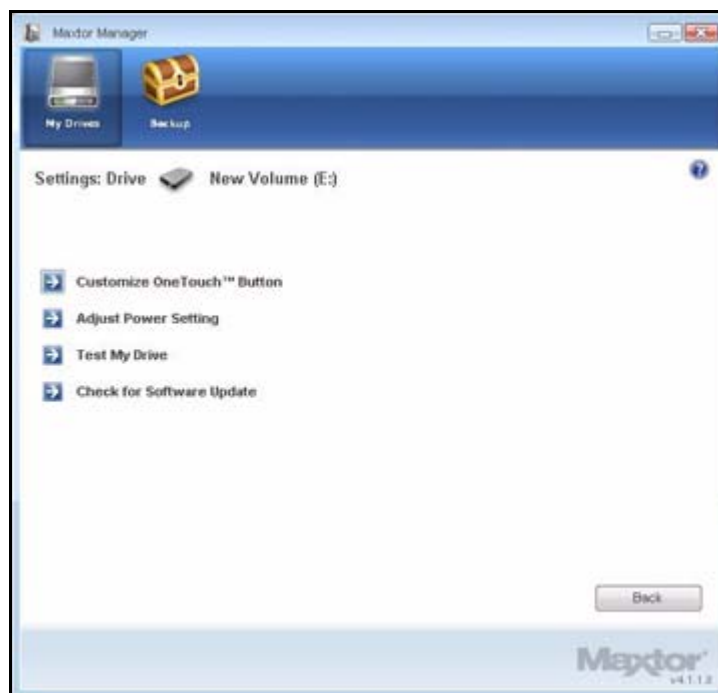
Μπορείτε να ρυθμίσετε το κουμπί OneTouch για τις εξής ενέργειες

- Άμεση δημιουργία αντιγράφων ασφαλείας
- Άμεσος συγχρονισμός φακέλων
- Άνοιγμα της εφαρμογής της επιλογής σας

Για να προσαρμόσετε το κουμπί OneTouch,

Βήμα 1: Στο παράθυρο **My Drives** (Οι Μονάδες δίσκου μου), κάντε κλικ στο κουμπί **Settings** (Ρυθμίσεις).

Ανοίγει το παράθυρο **Settings** (Ρυθμίσεις):



Σχήμα 2: Ρυθμίσεις

Βήμα 2: Κάντε κλικ στην επιλογή **Customize OneTouch Button** (Προσαρμογή του κουμπιού OneTouch).

Ανοίγει το παράθυρο **Customize OneTouch Button** (Προσαρμογή του κουμπιού OneTouch):



Σχήμα 3: Προσαρμογή του κουμπιού OneTouch

Βήμα 3: Επιλέξτε **Backup** (Δημιουργία αντιγράφων ασφαλείας) και κάντε κλικ στο κουμπί **apply** (Εφαρμογή) για να συνδέσετε την ενέργεια αυτή με το κουμπί OneTouch.

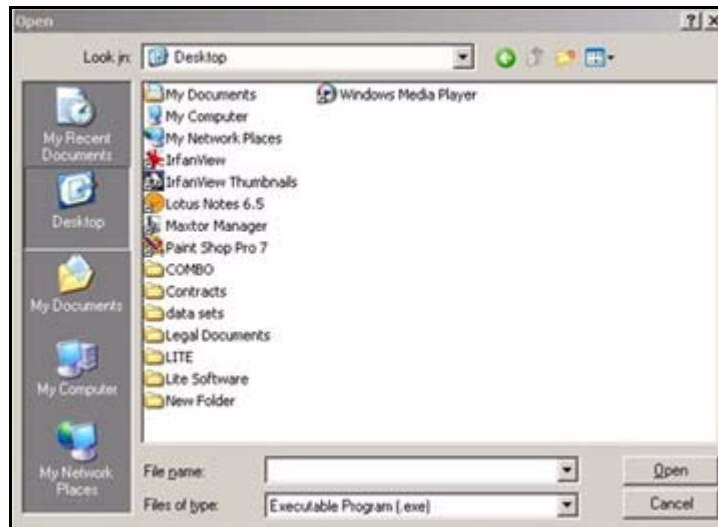
– Η –

Επιλέξτε **Open an Application** (Άνοιγμα εφαρμογής) για να επιλέξετε μια εφαρμογή η οποία θα ανοίγει αυτόματα όταν πατάτε το κουμπί OneTouch.



Σχήμα 4: Προσαρμογή του κουμπιού OneTouch – Επιλογή εφαρμογής

Βήμα 4: Κάντε κλικ στο κουμπί **Browse** (Αναζήτηση) για να επιλέξετε μια εφαρμογή.
Εμφανίζεται ένα παράθυρο **Open** (Άνοιγμα):



Σχήμα 5: Άνοιγμα

Βήμα 5: Επιλέξτε μια εφαρμογή και κάντε κλικ στο κουμπί **Open** (Άνοιγμα).

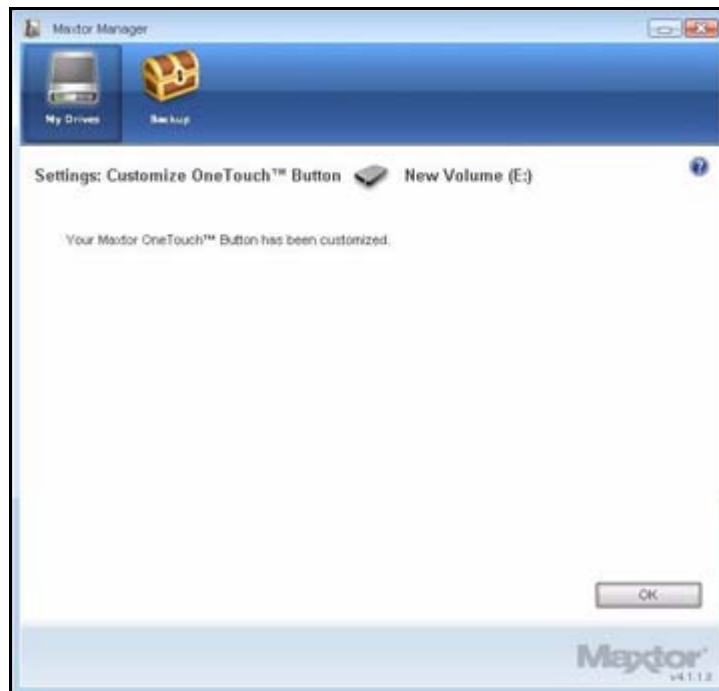
Η επιλογή που επιλέξατε εμφανίζεται στο παράθυρο **Customize OneTouch Button** (Προσαρμογή του κουμπιού OneTouch):



Σχήμα 6: Προσαρμογή του κουμπιού OneTouch – Επιλογή εφαρμογής

Βήμα 6: Κάντε κλικ στο κουμπί **Apply** (Εφαρμογή).

Ανοίγει ένα παράθυρο επιβεβαίωσης:



Σχήμα 7: Επιβεβαίωση της προσαρμογής του κουμπιού OneTouch

Βήμα 7: Κάντε κλικ στο κουμπί **OK**.

Τώρα μπορείτε να ανοίξετε την επιλεγμένη εφαρμογή, πατώντας το κουμπί OneTouch.

Προσαρμογή της ρύθμισης ενέργειας

Μπορείτε να επιλέξετε το χρονικό διάστημα κατά το οποίο, η μονάδα δίσκου σας θα πρέπει να παραμείνει ανενεργή, πριν μεταβεί σε κατάσταση εξοικονόμησης ενέργειας.

Για να προσαρμόσετε τη ρύθμιση ενέργειας,

Βήμα 1: Στο παράθυρο **My Drives** (Οι Μονάδες δίσκου μου), κάντε κλικ στο κουμπί **Settings** (Ρυθμίσεις).

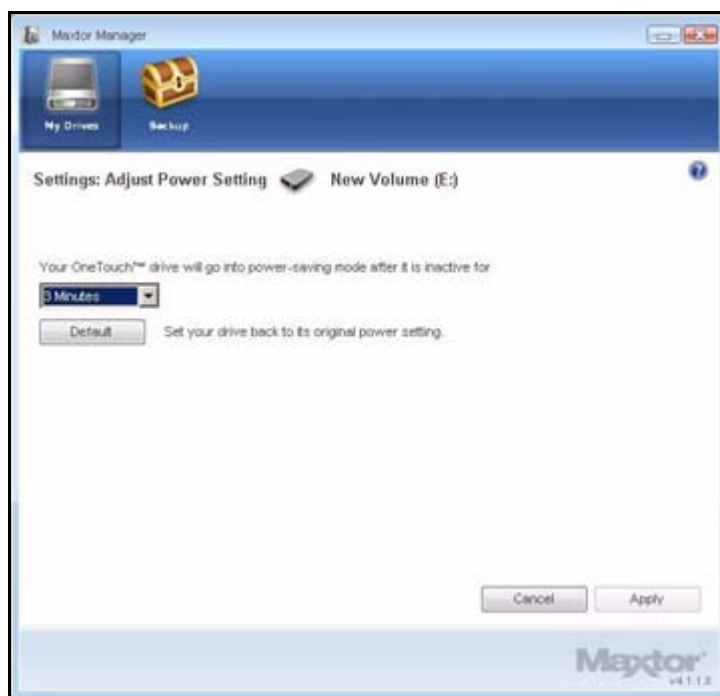
Ανοίγει το παράθυρο **Settings** (Ρυθμίσεις):



Σχήμα 8: Ρυθμίσεις

Βήμα 2: Κάντε κλικ στην επιλογή **Adjust Power Setting** (Προσαρμογή της ρύθμισης ενέργειας).

Ανοίγει το παράθυρο **Adjust Power Setting** (Προσαρμογή της ρύθμισης ενέργειας):

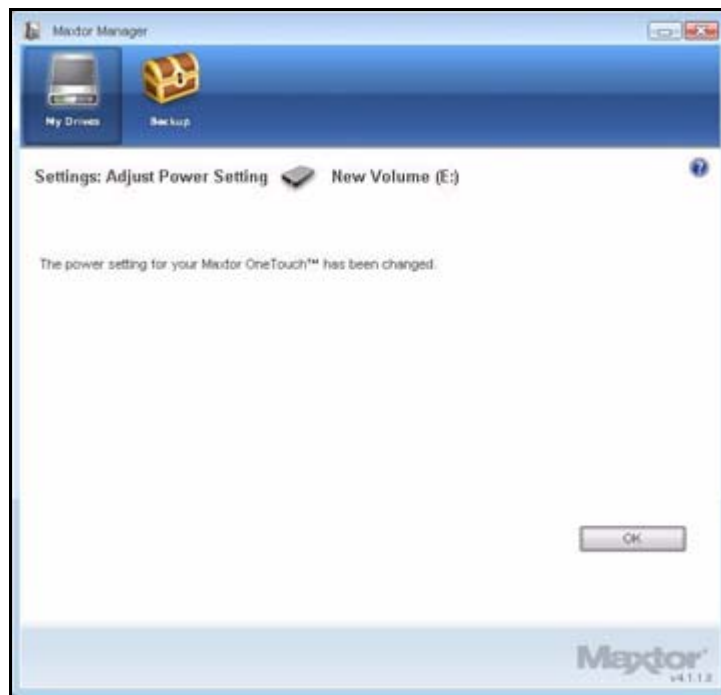


Σχήμα 9: Προσαρμογή της ρύθμισης ενέργειας

Βήμα 3: Επιλέξτε ένα χρονικό διάστημα από το αναπτυσσόμενο μενού ή κάντε κλικ στο κουμπί **Default** (Προεπιλογή) για να επαναφέρετε την προεπιλεγμένη ρύθμιση ενέργειας.

Βήμα 4: Κάντε κλικ στο κουμπί **Apply** (Εφαρμογή) για να αποθηκεύσετε τη ρύθμιση ενέργειας.

Το παράθυρο **Adjust Power Setting** (Προσαρμογή της ρύθμισης ενέργειας) επιβεβαιώνει ότι η ρύθμιση ενέργειας για τη μονάδα δίσκου σας έχει αλλάξει:



Σχήμα 10: Επιβεβαίωση της προσαρμογής της ρύθμισης ενέργειας

Βήμα 5: Κάντε κλικ στο κουμπί **OK** για να επιστρέψετε στο παράθυρο **My Drives** (Οι Μονάδες δίσκου μου).

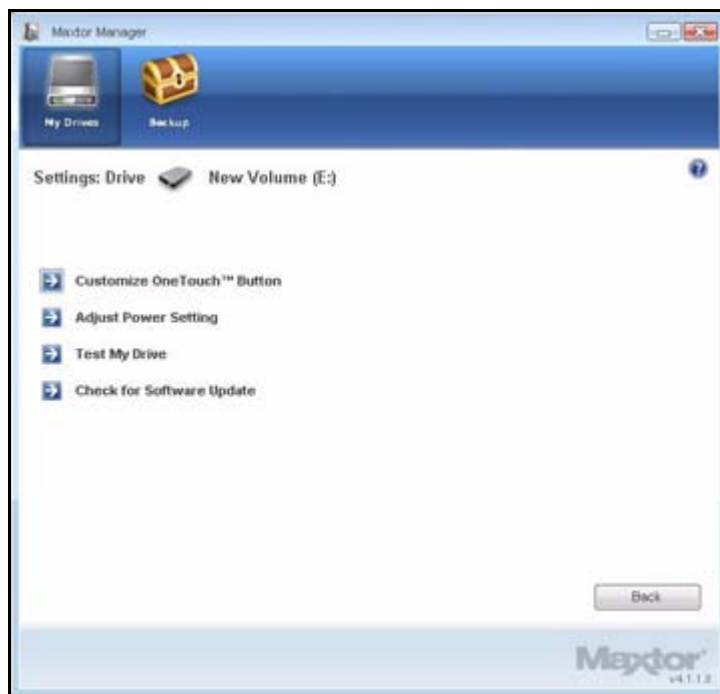
Δοκιμή της μονάδας δίσκου

Δοκιμάστε τη μονάδα δίσκου σας για να ελέγξετε την κατάσταση της μονάδας δίσκου OneTouch. Το βοηθητικό πρόγραμμα διαγνωστικού ελέγχου εκτελεί τις δοκιμές του χωρίς να επηρεάζει τα δεδομένα της μονάδας δίσκου.

Για να δοκιμάσετε τη μονάδα δίσκου σας,

Βήμα 1: Στο παράθυρο **My Drives** (Οι Μονάδες δίσκου μου), κάντε κλικ στο κουμπί **Settings** (Ρυθμίσεις).

Ανοίγει το παράθυρο **Settings** (Ρυθμίσεις):



Σχήμα 11: Ρυθμίσεις

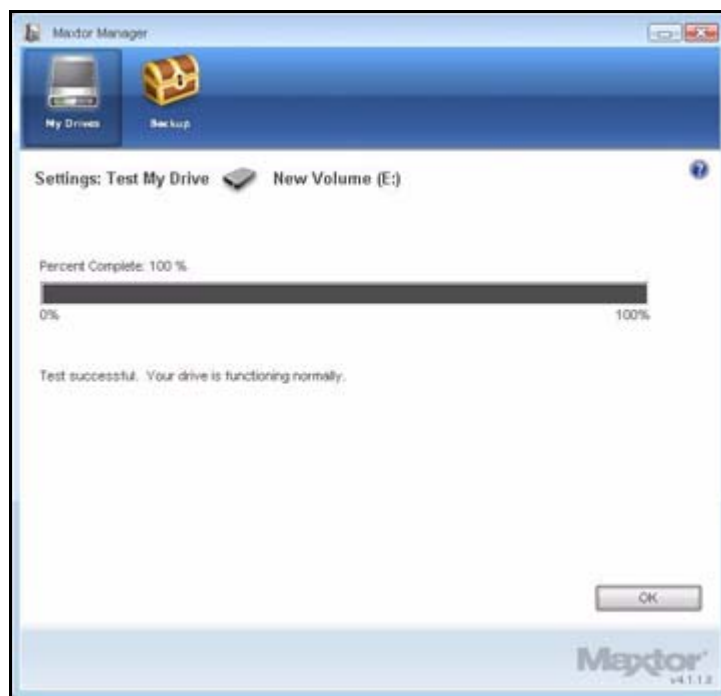
Βήμα 2: Κάντε κλικ στο κουμπί **Test My Drive** (Δοκιμή της μονάδας δίσκου).
Ανοίγει το παράθυρο **Test My Drive** (Δοκιμή της μονάδας δίσκου):



Σχήμα 12: Εκτέλεση διαγνωστικού ελέγχου μονάδας δίσκου

Βήμα 3: Κάντε κλικ στο κουμπί **Test** (Δοκιμή).

Μια γραμμή προόδου υποδεικνύει την πρόοδο της δοκιμής. Όταν η δοκιμή ολοκληρωθεί, εμφανίζονται τα αποτελέσματα:



Σχήμα 13: Ο διαγνωστικός έλεγχος ολοκληρώθηκε

Η μονάδα δίσκου που εικονίζεται παραπάνω λειτουργεί κανονικά. Εάν εμφανιστεί κάποιο σφάλμα διαγνωστικού ελέγχου κατά τη διάρκεια της δοκιμής, εμφανίζεται ο σειριακός αριθμός της συσκευής που παρουσίασε το πρόβλημα, καθώς και οδηγίες για τον τρόπο επικοινωνίας με την Seagate για εξυπηρέτηση και υποστήριξη:



Σχήμα 14: Διαγνωστικός έλεγχος – Κατεστραμμένη μονάδα δίσκου

Βήμα 4: Κάντε κλικ στο κουμπί **OK**.

Δημιουργία αντιγράφων ασφαλείας και επαναφορά φακέλων

Η δυνατότητα Δημιουργίας αντιγράφων ασφαλείας Maxtor OneTouch σας επιτρέπει τις ακόλουθες ενέργειες

- Προγραμματισμός της δημιουργίας αντιγράφων ασφαλείας επιλεγμένων φακέλων
- Επεξεργασία των ρυθμίσεων δημιουργίας αντιγράφων ασφαλείας
- Εκκίνηση άμεσης δημιουργίας αντιγράφων ασφαλείας αρχείων
- Επαναφορά αρχείων αντιγράφων ασφαλείας

Μετά την αρχική δημιουργία αντιγράφων ασφαλείας, το λογισμικό OneTouch δημιουργεί αντίγραφα ασφαλείας για τα αρχεία που έχουν μεταβληθεί, στους φακέλους αντιγράφων ασφαλείας, σύμφωνα με ένα πρόγραμμα το οποίο ορίζετε εσείς ή όποτε κάνετε κλικ στην επιλογή **Back Up Now** (Άμεση δημιουργία αντιγράφων ασφαλείας) στο παράθυρο **Backup** (Δημιουργία αντιγράφων ασφαλείας).

Μπορείτε να δημιουργήσετε ένα σχέδιο δημιουργίας αντιγράφων ασφαλείας για κάθε μονάδα δίσκου OneTouch συνδεδεμένη στον υπολογιστή σας. Μπορείτε να επιλέξετε ένα από τα δύο σχέδια δημιουργίας αντιγράφων ασφαλείας:

- **Simple Backup (Απλή δημιουργία αντιγράφων ασφαλείας):** Οι παράμετροί της έχουν ρυθμιστεί έτσι ώστε να δημιουργεί αντίγραφα ασφαλείας του φακέλου **Τα έγγραφά μου** των XP ή του φακέλου **Έγγραφα** των Vista, κάθε μέρα, στις 10:00 μ.μ.
– Ή –
- **Custom Backup (Προσαρμοσμένη δημιουργία αντιγράφων ασφαλείας):** Μπορείτε να επιλέξετε τους φακέλους, για τους οποίους θα δημιουργηθούν αντίγραφα ασφαλείας και να ορίσετε έναν προορισμό αντιγράφων, καθώς και το χρονοδιάγραμμα δημιουργίας τους.

Δημιουργία ενός σχεδίου αντιγράφων ασφαλείας

Χρήση της απλής δημιουργίας αντιγράφων ασφαλείας

Χρησιμοποιήστε την Απλή δημιουργία αντιγράφων ασφαλείας για να δημιουργείτε αντίγραφα ασφαλείας του φακέλου **Τα έγγραφά μου** των XP ή του φακέλου **Έγγραφα** των Vista, κάθε μέρα, στις 10:00 μ.μ.

Για να χρησιμοποιήσετε την απλή δημιουργία αντιγράφων ασφαλείας,

Βήμα 1: Κάντε κλικ στην επιλογή **Backup** (Δημιουργία αντιγράφων ασφαλείας) στον Πίνακα εντολών.

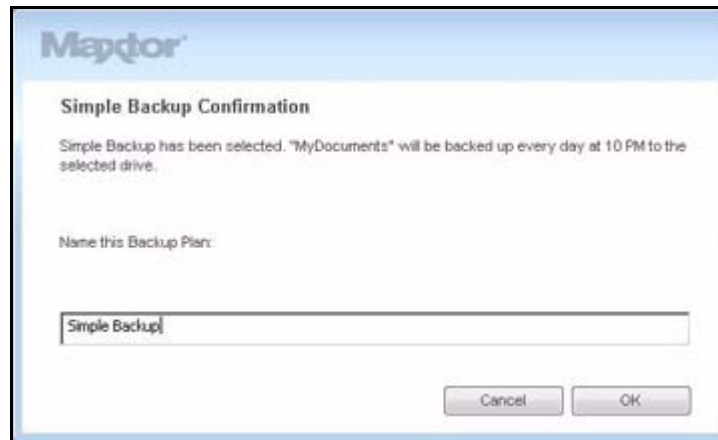
Ανοίγει το παράθυρο **Backup** (Δημιουργία αντιγράφων ασφαλείας):



Σχήμα 1: Δημιουργία αντιγράφων ασφαλείας

Βήμα 2: Στο παράθυρο **Backup** (Δημιουργία αντιγράφων ασφαλείας), κάντε κλικ στην επιλογή **Simple Backup** (Απλή δημιουργία αντιγράφων ασφαλείας).

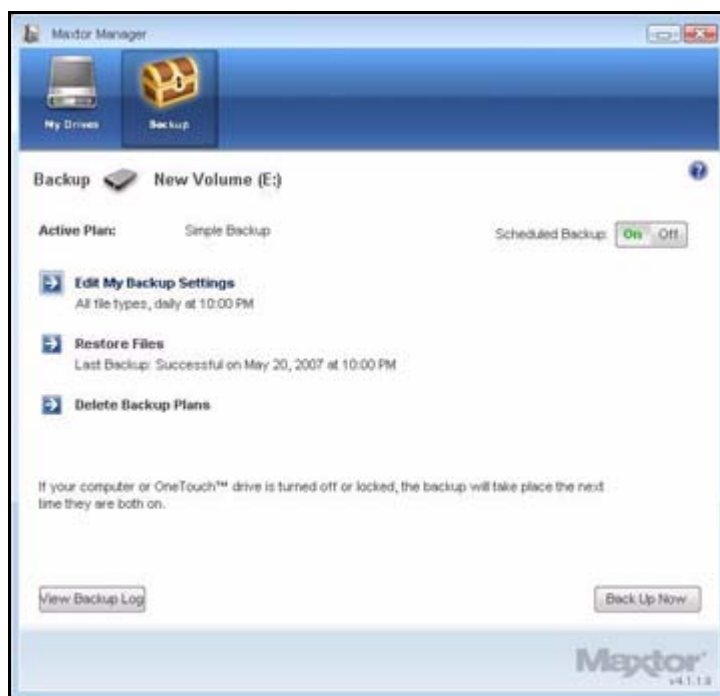
Ένα παράθυρο **Simple Backup Confirmation** (Επιβεβαίωση της απλής δημιουργίας αντιγράφων ασφαλείας) επιβεβαιώνει ότι έχετε επιλέξει την Απλή δημιουργία αντιγράφων ασφαλείας και σας ζητά ένα όνομα για το συγκεκριμένο σχέδιο δημιουργίας αντιγράφων ασφαλείας:



Σχήμα 2: Επιβεβαίωση της απλής δημιουργίας αντιγράφων ασφαλείας

Βήμα 3: Πληκτρολογήστε ένα όνομα για το Σχέδιο δημιουργίας αντιγράφων ασφαλείας και κάντε κλικ στο κουμπί **OK**.

Στο παράθυρο **Backup** (Δημιουργία αντιγράφων ασφαλείας) παρέχονται τώρα οι επιλογές για επεξεργασία των ρυθμίσεων δημιουργίας αντιγράφων ασφαλείας και επαναφορά των αρχείων αντιγράφων ασφαλείας, ενώ περιγράφεται το Σχέδιο δημιουργίας αντιγράφων ασφαλείας που έχετε δημιουργήσει καθώς και οι λεπτομέρειες της τελευταίας δημιουργίας αντιγράφων ασφαλείας.



Σχήμα 3: Δημιουργία αντιγράφων ασφαλείας

Δημιουργία ενός προσαρμοσμένου σχεδίου αντιγράφων ασφαλείας

Για να επιλέξετε συγκεκριμένους φακέλους για δημιουργία αντιγράφων ασφαλείας και να ορίσετε έναν προορισμό αντιγράφων, καθώς και ένα χρονοδιάγραμμα,

Βήμα 1: Κάντε κλικ στην επιλογή **Backup** (Δημιουργία αντιγράφων ασφαλείας) στον Πίνακα εντολών.

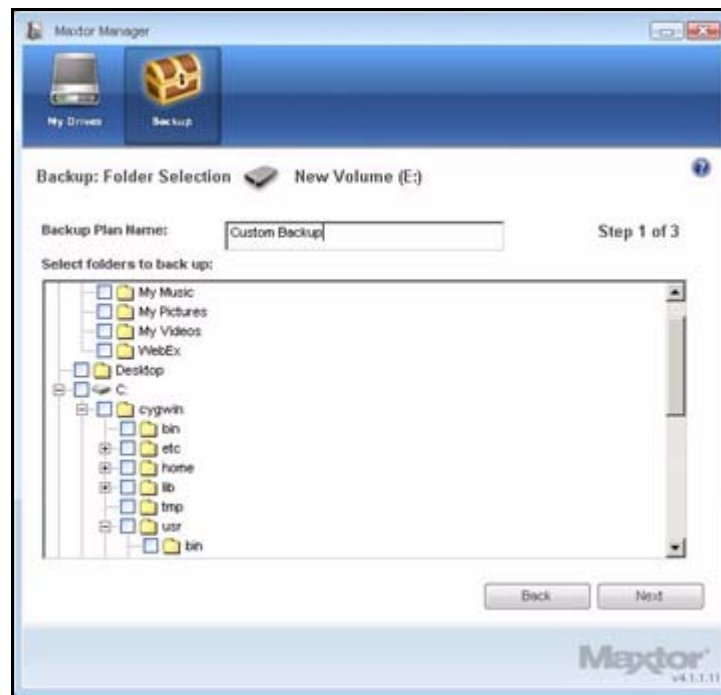
Ανοίγει το παράθυρο **Backup** (Δημιουργία αντιγράφων ασφαλείας):



Σχήμα 4: Δημιουργία αντιγράφων ασφαλείας

Βήμα 2: Στο παράθυρο **Backup** (Δημιουργία αντιγράφων ασφαλείας), κάντε κλικ στην επιλογή **Custom Backup** (Προσαρμοσμένη δημιουργία αντιγράφων ασφαλείας).

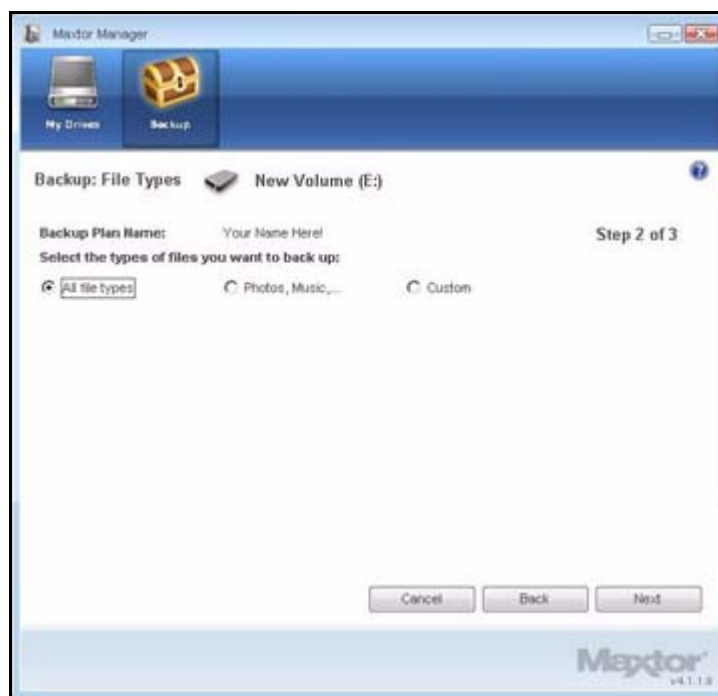
Ανοίγει το παράθυρο **Backup Folder Selection** (Επιλογή φακέλου αντιγράφων ασφαλείας):



Σχήμα 5: Επιλογή φακέλου αντιγράφων ασφαλείας

Βήμα 3: Πληκτρολογήστε ένα όνομα για αυτό το Σχέδιο δημιουργίας αντιγράφων ασφαλείας, επιλέξτε τους φακέλους στους οποίους θα δημιουργηθούν τα αντίγραφα και κάντε κλικ στο κουμπί **Next** (Επόμενο).

Ανοίγει το παράθυρο **Backup File Types** (Τύποι αρχείων αντιγράφων ασφαλείας):



Σχήμα 6: Τύποι αρχείων: Όλοι οι τύποι

Βήμα 4: Επιλέξτε τους τύπους των αρχείων για τα οποία θέλετε να δημιουργήσετε αντίγραφα ασφαλείας:

- **All File Types** (Όλοι οι τύποι αρχείων)
- **Photos, Music, Videos, Documents** (Φωτογραφίες, μουσική, βίντεο, έγγραφα)
 - Μπορείτε να επιλέξετε τη δημιουργία αντιγράφων ασφαλείας μερικών ή όλων των τύπων αυτών:



Σχήμα 7: Τύποι αρχείων: Φωτογραφίες, μουσική, βίντεο, έγγραφα

- **Προσαρμογή**

Επιλέξτε ειδικούς τύπους αρχείων για συμπερίληψη στη δημιουργία αντιγράφων ασφαλείας ή εξαίρεση από αυτή:

- Για να δημιουργήσετε αντίγραφα ασφαλείας μερικών μόνο από τους διαθέσιμους τύπους αρχείων,
 1. Επιλέξτε **Include these file types** (Συμπερίληψη αυτών των τύπων αρχείων).
 2. Επιλέξτε τον κάθε τύπο αρχείου για τον οποίο *θέλετε* να δημιουργηθούν αντίγραφα ασφαλείας και κάντε κλικ στο κουμπί **Add** (Προσθήκη) για να τον μετακινήσετε στο παράθυρο **Include** (Συμπερίληψη).

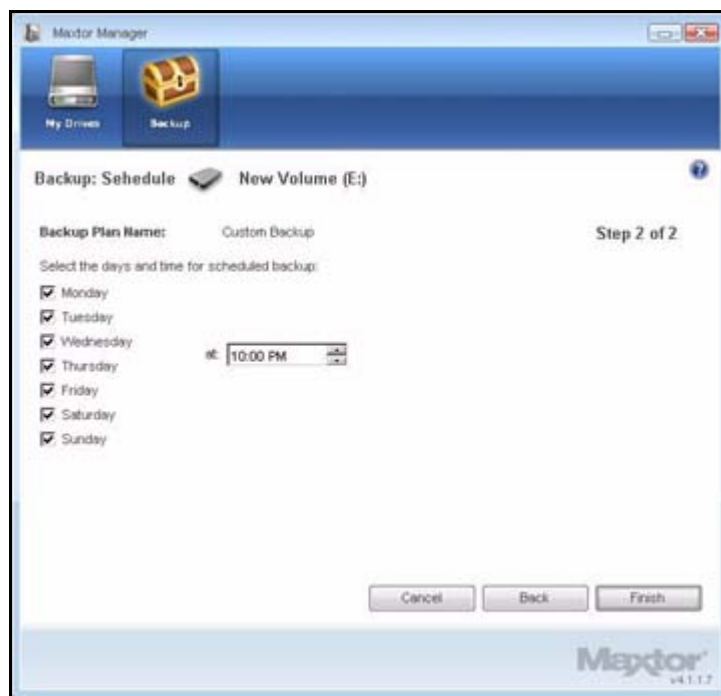
- Για να δημιουργήσετε αντίγραφα ασφαλείας των περισσότερων από τους διαθέσιμους τύπους αρχείων,
 1. Επιλέξτε **Exclude these file types** (Εξαίρεση αυτών των τύπων αρχείων).
 2. Επιλέξτε τον κάθε τύπο αρχείου για τον οποίο *δεν θέλετε* να δημιουργηθούν αντίγραφα ασφαλείας και κάντε κλικ στο κουμπί **Add** (Προσθήκη) για να τον μετακινήσετε στο παράθυρο **Exclude** (Εξαίρεση).



Σχήμα 8: Τύποι αρχείων: Προσαρμογή

Βήμα 5: Κάντε κλικ στο κουμπί **Next** (Επόμενο).

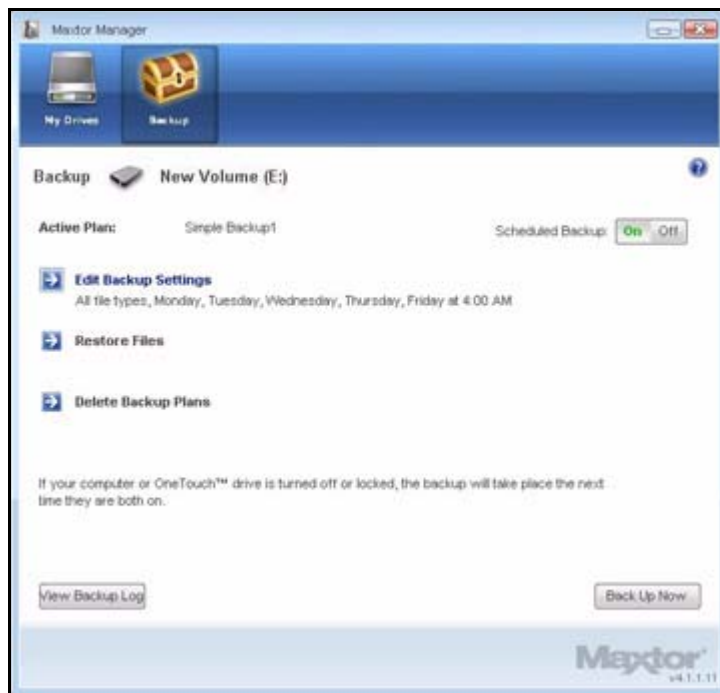
Ανοίγει το παράθυρο **Backup Schedule** (Χρονοδιάγραμμα δημιουργίας αντιγράφων ασφαλείας):



Σχήμα 9: Χρονοδιάγραμμα δημιουργίας αντιγράφων ασφαλείας

Βήμα 6: Επιλέξτε τις ημέρες και την ώρα για τη δημιουργία αντιγράφων ασφαλείας των φακέλων σας και κάντε κλικ στο κουμπί **Finish** (Τέλος).

Στο παράθυρο **Backup** (Δημιουργία αντιγράφων ασφαλείας) παρέχονται τώρα οι επιλογές για επεξεργασία των ρυθμίσεων δημιουργίας αντιγράφων ασφαλείας και επαναφορά των αρχείων αντιγράφων ασφαλείας, ενώ περιγράφεται το Σχέδιο δημιουργίας αντιγράφων ασφαλείας που έχετε δημιουργήσει.



Σχήμα 10: Δημιουργία αντιγράφων ασφαλείας

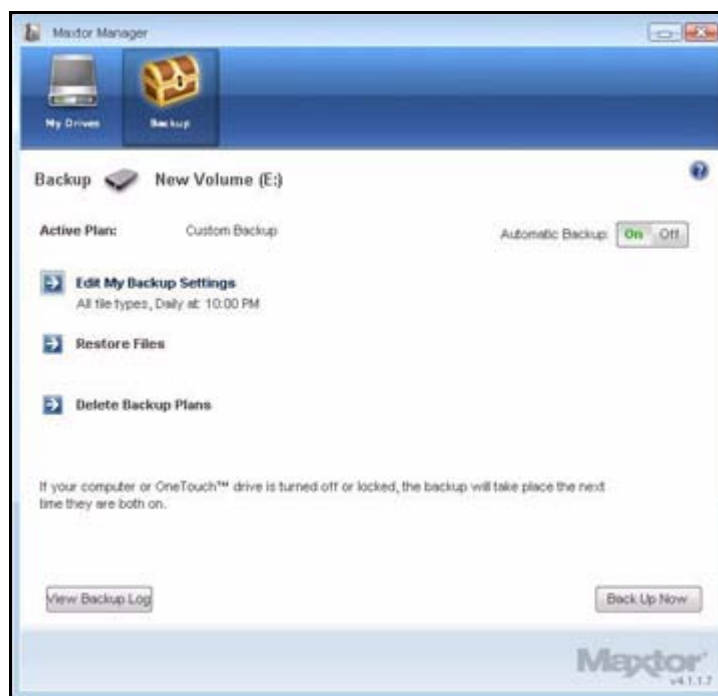
Διαχείριση των ρυθμίσεων δημιουργίας αντιγράφων ασφαλείας

Επεξεργασία ρυθμίσεων δημιουργίας αντιγράφων ασφαλείας

Για να επεξεργαστείτε τις ρυθμίσεις για ένα σχέδιο δημιουργίας αντιγράφων ασφαλείας,

Βήμα 1: Κάντε κλικ στην επιλογή **Backup** (Δημιουργία αντιγράφων ασφαλείας) στον Πίνακα εντολών.

Ανοίγει το παράθυρο **Backup** (Δημιουργία αντιγράφων ασφαλείας):



Σχήμα 11: Δημιουργία αντιγράφων ασφαλείας

Βήμα 2: Στο παράθυρο **Backup** (Δημιουργία αντιγράφων ασφαλείας), κάντε κλικ στην επιλογή **Edit My Backup Settings** (Επεξεργασία των ρυθμίσεών μου για δημιουργία αντιγράφων ασφαλείας).

Στο παράθυρο **Backup Folder Selection** (Επιλογή φακέλου αντιγράφων ασφαλείας), εμφανίζεται το όνομα του τρέχοντος σχεδίου δημιουργίας αντιγράφων ασφαλείας και η επιλογή του φακέλου:



Σχήμα 12: Επιλογή φακέλου αντιγράφων ασφαλείας

Βήμα 3: Επεξεργαστείτε το όνομα του σχεδίου δημιουργίας αντιγράφων ασφαλείας ή/και την επιλογή φακέλου και κάντε κλικ στο κουμπί **Next** (Επόμενο).

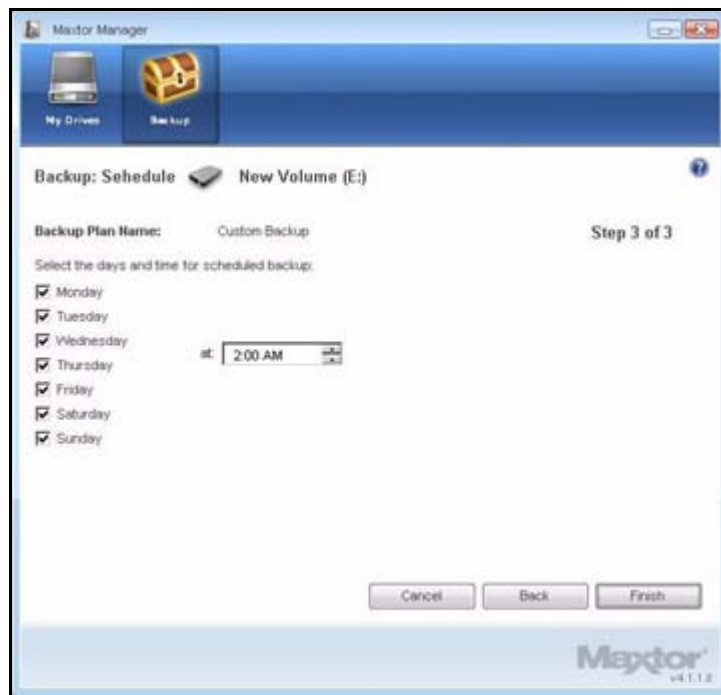
Οι τρέχουσες επιλογές σας εμφανίζονται στο παράθυρο **Backup File Types** (Τύποι αρχείων αντιγράφων ασφαλείας):



Σχήμα 13: Τύποι αρχείων

Βήμα 4: Επεξεργαστείτε τους τύπους αρχείων, για τους οποίους θα δημιουργηθούν αντίγραφα ασφαλείας και, στη συνέχεια, κάντε κλικ στο κουμπί **Next** (Επόμενο).

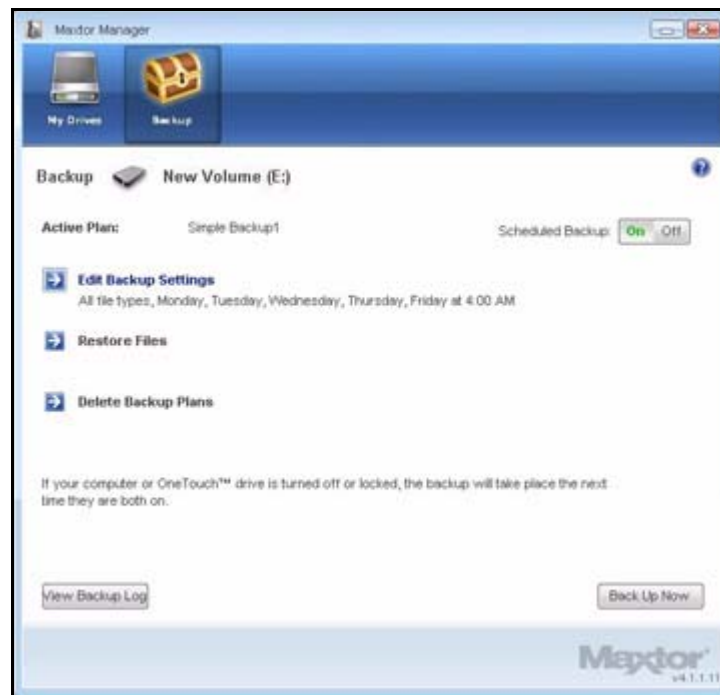
Οι τρέχουσες επιλογές σας εμφανίζονται στο παράθυρο **Backup Schedule** (Χρονοδιάγραμμα δημιουργίας αντιγράφων ασφαλείας):



Σχήμα 14: Χρονοδιάγραμμα δημιουργίας αντιγράφων ασφαλείας

Βήμα 5: Επεξεργαστείτε τις ημέρες ή/και την ώρα για τη δημιουργία αντιγράφων ασφαλείας των φακέλων σας και κάντε κλικ στο κουμπί **Finish** (Τέλος).

Στο παράθυρο **Backup** (Δημιουργία αντιγράφων ασφαλείας) εμφανίζεται το επεξεργασμένο σχέδιο δημιουργίας αντιγράφων ασφαλείας.



Σχήμα 15: Δημιουργία αντιγράφων ασφαλείας

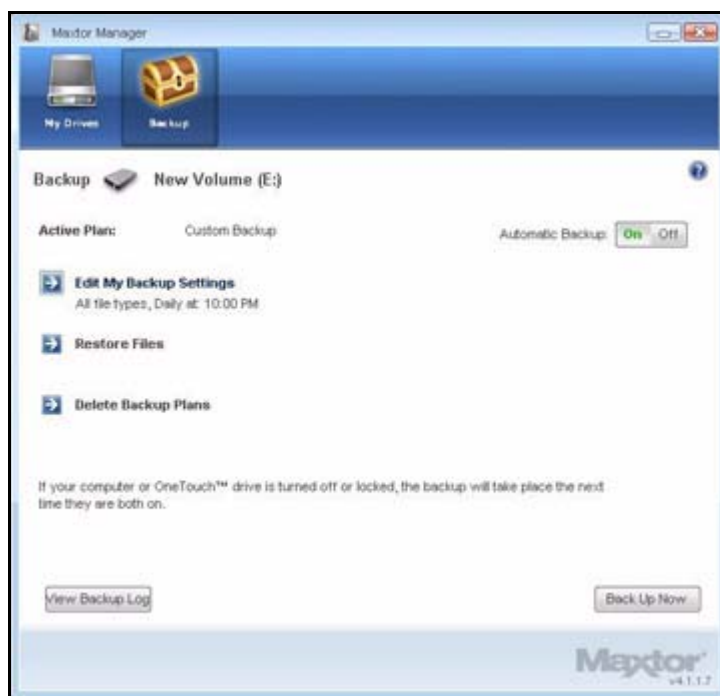
Διαγραφή ενός σχεδίου δημιουργίας αντιγράφων ασφαλείας

Μπορείτε να διαγράψετε το σχέδιο δημιουργίας αντιγράφων ασφαλείας για οποιαδήποτε μονάδα δίσκου OneTouch συνδεδεμένη στον υπολογιστή σας.

Για να διαγράψετε ένα σχέδιο δημιουργίας αντιγράφων ασφαλείας,

Βήμα 1: Κάντε κλικ στην επιλογή **Backup** (Δημιουργία αντιγράφων ασφαλείας) στον Πίνακα εντολών.

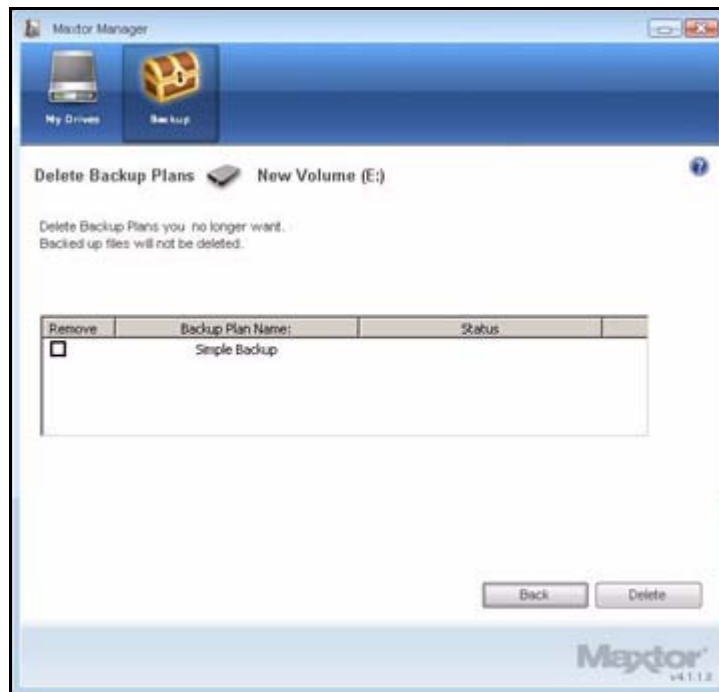
Ανοίγει το παράθυρο **Backup** (Δημιουργία αντιγράφων ασφαλείας):



Σχήμα 16: Δημιουργία αντιγράφων ασφαλείας

Βήμα 2: Στο παράθυρο **Backup** (Δημιουργία αντιγράφων ασφαλείας), κάντε κλικ στην επιλογή **Delete Backup Plan** (Διαγραφή σχεδίου δημιουργίας αντιγράφου ασφαλείας).

Ανοίγει το παράθυρο **Delete Backup Plan** (Διαγραφή σχεδίου δημιουργίας αντιγράφων ασφαλείας):



Σχήμα 17: Διαγραφή σχεδίων δημιουργίας αντιγράφων ασφαλείας

Στη λίστα εμφανίζεται το σχέδιο δημιουργίας αντιγράφων ασφαλείας για κάθε μονάδα δίσκου OneTouch συνδεδεμένη στον υπολογιστή σας.

Βήμα 3: Επιλέξτε το σχέδιο δημιουργίας αντιγράφων ασφαλείας που θέλετε να διαγράψετε και κάντε κλικ στο κουμπί **Delete** (Διαγραφή).

Το σχέδιο δημιουργίας αντιγράφων ασφαλείας διαγράφεται.

Σημείωση: Τα αντίγραφα ασφαλείας ΔΕΝ διαγράφονται.

Χρήση της προγραμματισμένης δημιουργίας αντιγράφων ασφαλείας

Χρησιμοποιήστε την προγραμματισμένη δημιουργία αντιγράφων ασφαλείας για αρχεία που έχουν αλλάξει στους φακέλους των αντιγράφων, τις ημέρες και την ώρα που θα ορίσετε. Ο διακόπτης On/Off (Ενεργή/Ανενεργή) της προγραμματισμένης δημιουργίας αντιγράφων ασφαλείας ενεργοποιεί ή απενεργοποιεί το χρονοδιάγραμμα δημιουργίας αντιγράφων ασφαλείας.

Από προεπιλογή, η προγραμματισμένη δημιουργία αντιγράφων ασφαλείας είναι ενεργοποιημένη.

Απενεργοποίηση της προγραμματισμένης δημιουργίας αντιγράφων ασφαλείας

Για να απενεργοποιήσετε την προγραμματισμένη δημιουργία αντιγράφων ασφαλείας

- Στο παράθυρο **Backup** (Δημιουργία αντιγράφων ασφαλείας), κάντε κλικ στο κουμπί **Scheduled Backup Off** (Απενεργοποίηση προγραμματισμένης δημιουργίας αντιγράφων ασφαλείας).



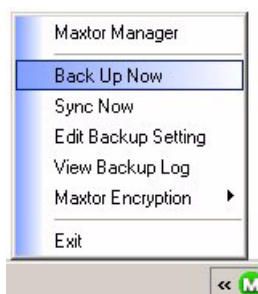
Σχήμα 18: Απενεργοποίηση προγραμματισμένης δημιουργίας αντιγράφων ασφαλείας

Μη αυτόματη δημιουργία αντιγράφων ασφαλείας

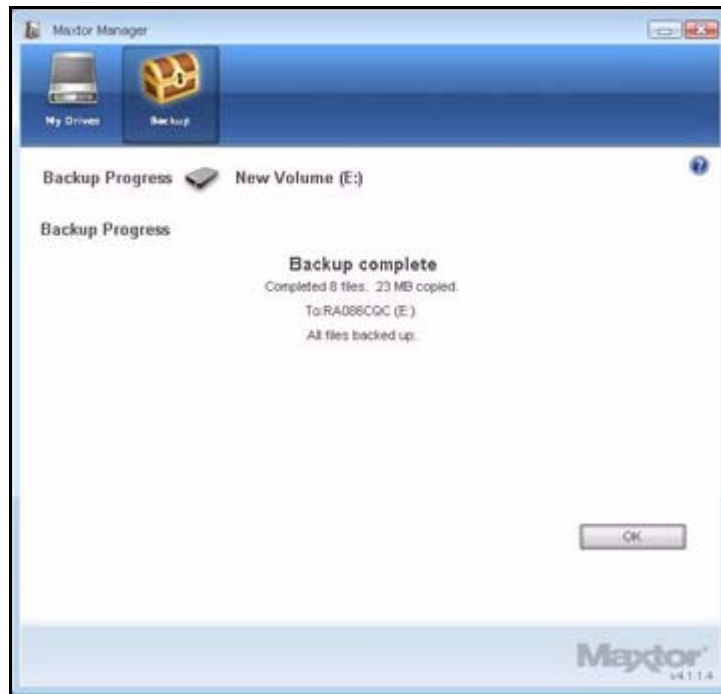
Μπορείτε να δημιουργείτε αντίγραφα ασφαλείας των αρχείων σας όποτε θέλετε, με μη αυτόματο τρόπο, είτε η προγραμματισμένη δημιουργία αντιγράφων ασφαλείας είναι ενεργοποιημένη είτε απενεργοποιημένη.

Για την εκκίνηση δημιουργίας αντιγράφων ασφαλείας με μη αυτόματο τρόπο,

- Πατήστε το κουμπί OneTouch, εάν το έχετε προσαρμόσει για τη δημιουργία αντιγράφων ασφαλείας αρχείων.
– Ή –
- Κάντε κλικ στο κουμπί **Back Up Now** (Άμεση δημιουργία αντιγράφων ασφαλείας) στην κάτω δεξιά γωνία του παραθύρου **Backup** (Δημιουργία αντιγράφων ασφαλείας).
– Ή –
- Επιλέξτε **Back Up Now** (Άμεση δημιουργία αντιγράφων ασφαλείας) από το μενού Περιοχής ειδοποιήσεων:



Ανοίγει ένα παράθυρο **Backup Progress** (Πρόοδος δημιουργίας αντιγράφων ασφαλείας), το οποίο σας ενημερώνει για την πρόοδο της μη αυτόματης δημιουργίας αντιγράφων ασφαλείας και σας ειδοποιεί μόλις η διαδικασία ολοκληρωθεί:



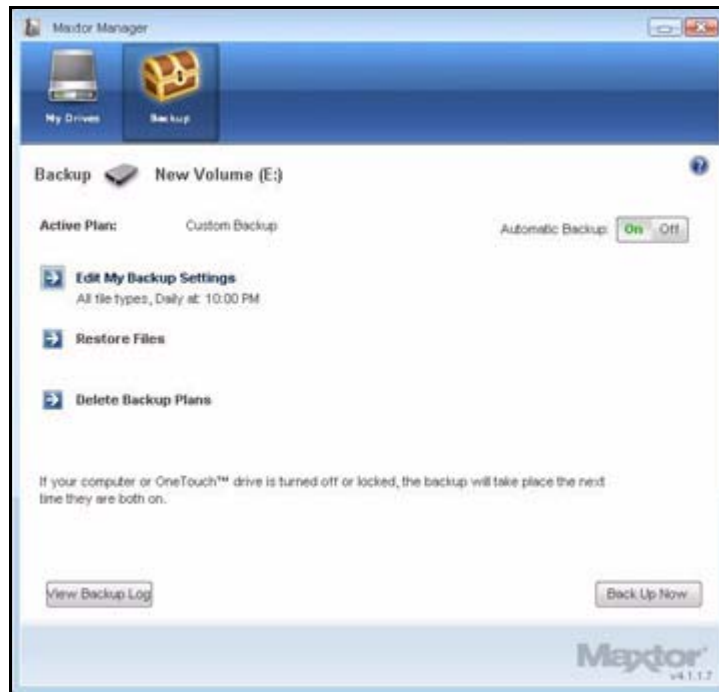
Σχήμα 19: Η μη αυτόματη δημιουργία αντιγράφων ασφαλείας ολοκληρώθηκε

Προβολή του αρχείου καταγραφής δημιουργίας αντιγράφων ασφαλείας

Το αρχείο καταγραφής δημιουργίας αντιγράφων ασφαλείας είναι μια αναφορά κειμένου για το ιστορικό της δημιουργίας αντιγράφων ασφαλείας.

Για να προβάλετε το αρχείο καταγραφής δημιουργίας αντιγράφων ασφαλείας

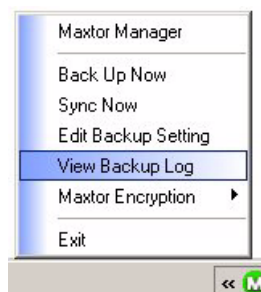
Βήμα 1: Κάντε κλικ στο κουμπί **View Log** (Προβολή αρχείου καταγραφής) στο παράθυρο **Backup** (Δημιουργία αντιγράφων ασφαλείας):



Σχήμα 20: Δημιουργία αντιγράφων ασφαλείας

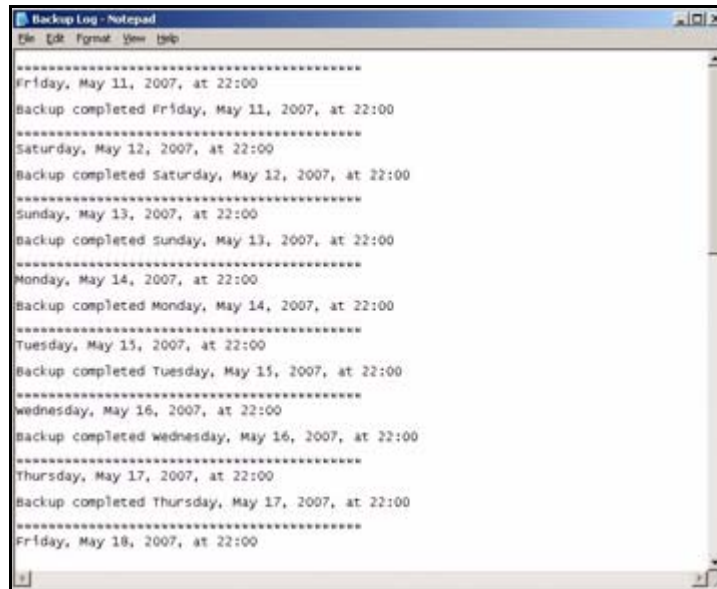
– Η –

Κάντε κλικ στο εικονίδιο OneTouch στην Περιοχή ειδοποιήσεων για να εμφανίσετε το αναδυόμενο μενού OneTouch:



Σχήμα 21: Μενού Περιοχής ειδοποιήσεων

Βήμα 2: Κάντε κλικ στην επιλογή **View Backup Log** (Προβολή αρχείου καταγραφής δημιουργίας αντιγράφων ασφαλείας) για να ανοίξετε ένα αρχείο κειμένου στο οποίο εμφανίζεται το ιστορικό της δημιουργίας αντιγράφων ασφαλείας του συστήματός σας:



Σχήμα 22: Αρχείο καταγραφής δημιουργίας αντιγράφων ασφαλείας

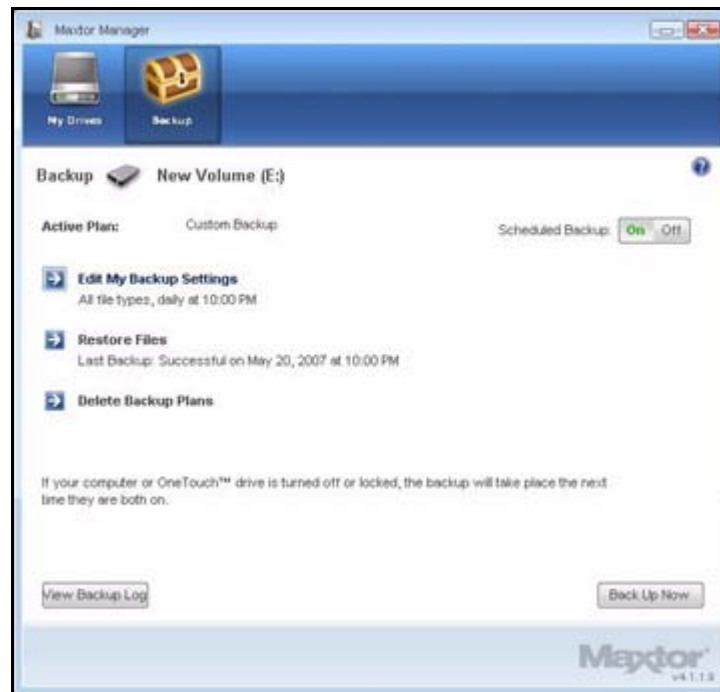
Επαναφορά αρχείων

Όταν δημιουργείτε αντίγραφα ασφαλείας αρχείων που βρίσκονται αποθηκευμένα σε επιλεγμένους φακέλους, η εφαρμογή Maxtor Manager αποθηκεύει δέκα (10) προηγούμενες εκδόσεις ή εκδόσεις ιστορικού του κάθε αναθεωρημένου αρχείου που βρίσκεται αποθηκευμένο στη μονάδα δίσκου OneTouch. Μπορείτε να επαναφέρετε μια αποθηκευμένη έκδοση ιστορικού ενός αρχείου, για το οποίο έχει δημιουργηθεί αντίγραφο ασφαλείας, με βάση την ημερομηνία τελευταίας τροποποίησης του αντιγράφου ή μπορείτε να επαναφέρετε την πιο πρόσφατη έκδοση του αρχείου.

Για να επαναφέρετε αρχεία,

Βήμα 1: Κάντε κλικ στην επιλογή **Backup** (Δημιουργία αντιγράφων ασφαλείας) στον Πίνακα εντολών.

Ανοίγει το παράθυρο **Backup** (Δημιουργία αντιγράφων ασφαλείας):

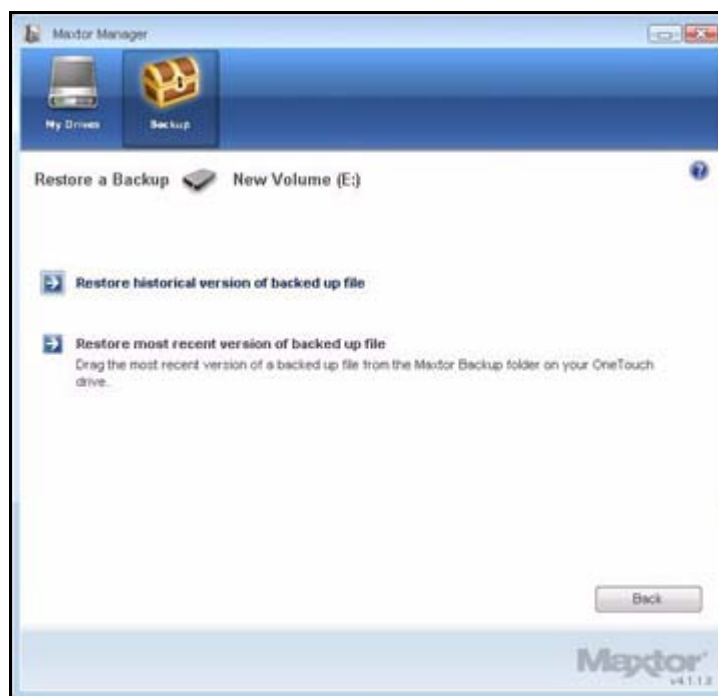


Σχήμα 23: Δημιουργία αντιγράφων ασφαλείας

Στη λίστα κάτω από την επιλογή **Restore Files** (Επαναφορά αρχείων) εμφανίζεται η ημερομηνία και η ώρα της πιο πρόσφατης διαδικασίας.

Βήμα 2: Στο παράθυρο **Backup** (Δημιουργία αντιγράφων ασφαλείας), κάντε κλικ στην επιλογή **Restore Files** (Επαναφορά αρχείων).

Ανοίγει το παράθυρο **Restore a Backup** (Επαναφορά ενός αντιγράφου ασφαλείας):



Σχήμα 24: Επαναφορά ενός αρχείου

Επαναφορά μιας έκδοσης ιστορικού

Βήμα 1: Κάντε κλικ στην επιλογή **Restore historical version of backed up file** (Επαναφορά μιας έκδοσης ιστορικού αρχείου αντιγράφου ασφαλείας) για να επαναφέρετε μια προηγούμενη έκδοση ενός αρχείου.

Ανοίγει το παράθυρο **Restore Historical Version** (Επαναφορά έκδοσης ιστορικού):



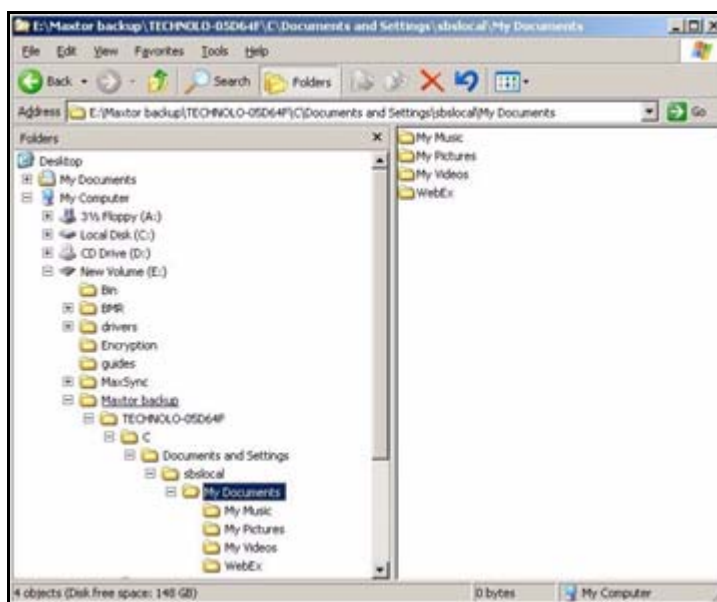
Σχήμα 25: Επαναφορά έκδοσης ιστορικού

Βήμα 2: Επιλέξτε ένα αρχείο και την έκδοση του αρχείου που θέλετε να επαναφέρετε και κάντε κλικ στο κουμπί **Restore** (Επαναφορά).

Η επιλεγμένη έκδοση αρχείου επαναφέρεται στη θέση η οποία δηλώνεται στο παράθυρο **Restore Historical Version** (Επαναφορά έκδοσης ιστορικού).

Επαναφορά της πιο πρόσφατης έκδοσης

Βήμα 1: Κάντε κλικ στην επιλογή **Restore most recent version** (Επαναφορά της πιο πρόσφατης έκδοσης) για να επαναφέρετε την πιο πρόσφατη έκδοση ενός αρχείου. Στην Εξερεύνηση των Windows εμφανίζονται τα περιεχόμενα του φακέλου **Maxtor Backup** (Αντίγραφα ασφαλείας Maxtor):



Σχήμα 26: Φάκελος *Maxtor Backup* (Αντίγραφα ασφαλείας *Maxtor*) στην Εξερεύνηση των Windows

Βήμα 2: Μεταβείτε στο αρχείο που θέλετε και μεταφέρετέ το στη θέση στην οποία θέλετε να γίνει η επαναφορά του.

Βήμα 3: Κλείστε την Εξερεύνηση των Windows.

Χρήστες του OneTouch II και III

Παρόλο που το λογισμικό OneTouch 4 δεν προσφέρει τις δυνατότητες Security, Sync ή RAID, οι χρήστες που διαθέτουν επίσης τις μονάδες δίσκου OneTouch II ή III στις οποίες αυτές οι δυνατότητες ήταν διαθέσιμες, μπορούν να εξακολουθούν να έχουν πρόσβαση σε αυτές.

Διαχείριση της ασφάλειας

Ρύθμιση του DrivePass

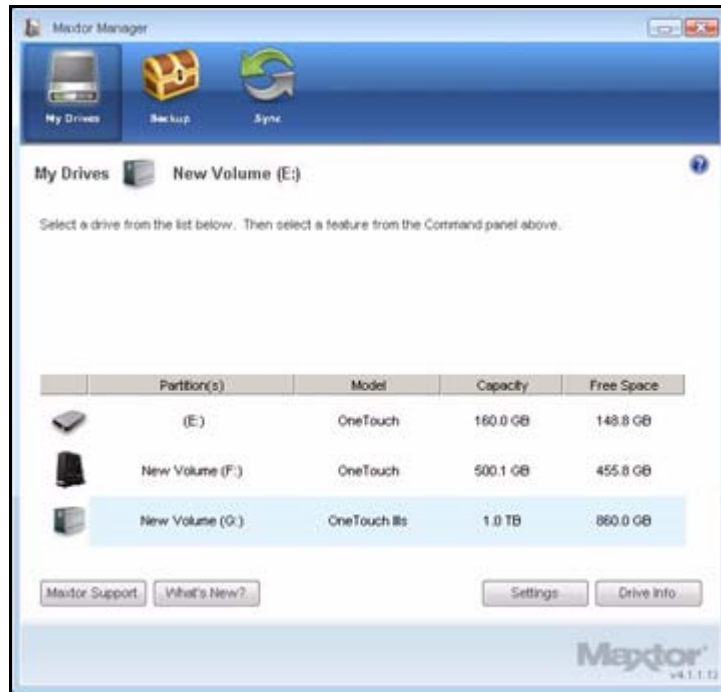
Το DrivePass επιτρέπει την προστασία με κωδικό πρόσβασης ολόκληρης της μονάδας δίσκου OneTouch. Μπορείτε να χρησιμοποιήσετε το DrivePass σε οποιαδήποτε μονάδα δίσκου OneTouch είναι συνδεδεμένη στον υπολογιστή σας.

Φροντίστε να χρησιμοποιείτε έναν κωδικό πρόσβασης DrivePass τον οποίο θα μπορείτε να θυμάστε εύκολα. Εάν ξεχάσετε τον κωδικό πρόσβασής σας και δεν μπορείτε να ξεκλειδώσετε τη μονάδα δίσκου, θα πρέπει να επαναλάβετε τη διαμόρφωση της μονάδας δίσκου, προκειμένου να συνεχίσετε να την χρησιμοποιείτε. Η εκ νέου διαμόρφωση διαγράφει όλα τα δεδομένα που βρίσκονται αποθηκευμένα στη μονάδα δίσκου.

Ενεργοποίηση του DrivePass

Για να ενεργοποιήσετε το DrivePass,

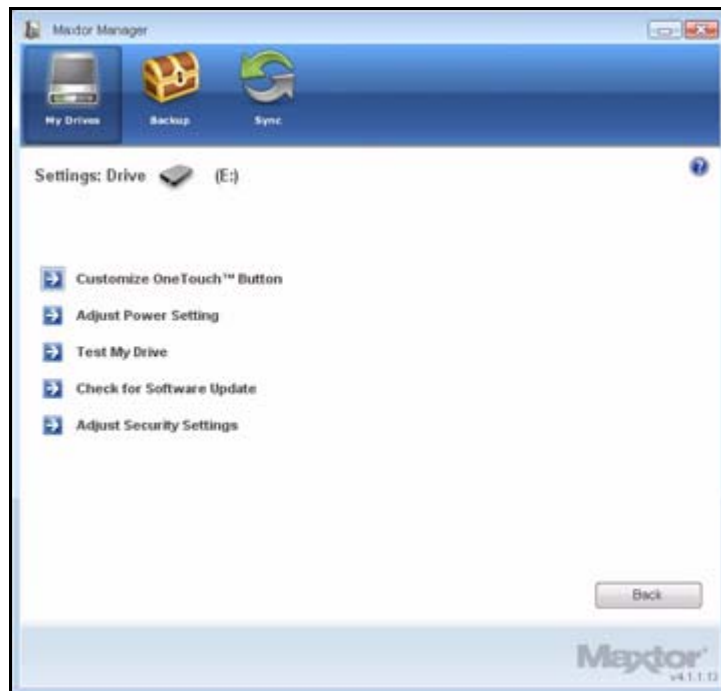
Βήμα 1: Στο παράθυρο **My Drives** (Οι Μονάδες δίσκου μου), επιλέξτε τη μονάδα δίσκου OneTouch II ή III που διαθέτετε:



Σχήμα 1: Οι Μονάδες δίσκου μου

Βήμα 2: Κάντε κλικ στο κουμπί **Settings** (Ρυθμίσεις).

Ανοίγει το παράθυρο **Settings** (Ρυθμίσεις):



Σχήμα 2: Ρυθμίσεις

Βήμα 3: Κάντε κλικ στην επιλογή **Adjust Security Settings** (Προσαρμογή των ρυθμίσεων ασφαλείας).

Ανοίγει το παράθυρο **DrivePass Password** (Κωδικός πρόσβασης DrivePass):



Σχήμα 3: Κωδικός πρόσβασης DrivePass

Βήμα 4: Πληκτρολογήστε τον κωδικό πρόσβασης και επιβεβαιώστε τον, προκειμένου να ξεκλειδώσει η μονάδα δίσκου OneTouch.

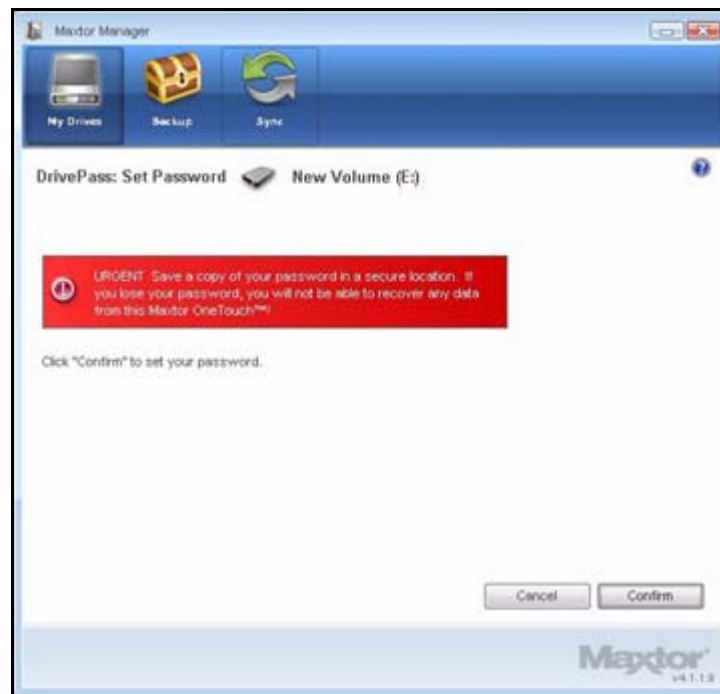
Ο κωδικός πρόσβασής σας πρέπει να περιέχει τουλάχιστον έξι χαρακτήρες, συμπεριλαμβανομένου ενός ψηφίου.

Βήμα 5: Εάν θέλετε, επιλέξτε μια ερώτηση ασφαλείας από το αναπτυσσόμενο μενού και, στη συνέχεια, πληκτρολογήστε την απάντηση στην ερώτηση και επιβεβαιώστε την.

Μπορείτε να χρησιμοποιήσετε την απάντηση στην ερώτηση ασφαλείας για να ξεκλειδώσετε τη μονάδα δίσκου σας, εάν ξεχάσετε τον κωδικό πρόσβασης.

Βήμα 6: Κάντε κλικ στο κουμπί **Apply** (Εφαρμογή).

Ένα παράθυρο προειδοποίησης σας υπενθυμίζει να αποθηκεύσετε ένα αντίγραφο του κωδικού πρόσβασής σας σε ασφαλές μέρος:



Σχήμα 4: Προειδοποίηση για τον κωδικό πρόσβασης

Βήμα 7: Κάντε κλικ στο κουμπί **Confirm** (Επιβεβαίωση) για να ορίσετε τον κωδικό πρόσβασής σας.

Ένα παράθυρο επιβεβαίωσης επαληθεύει ότι ο κωδικός πρόσβασής σας έχει οριστεί:



Σχήμα 5: Επιβεβαίωση κωδικού πρόσβασης

Βήμα 8: Κάντε κλικ στο κουμπί **OK**.

Ξεκλείδωμα της μονάδας δίσκου OneTouch

Αφού ενεργοποιήσετε το DrivePass, η μονάδα δίσκου OneTouch κλειδώνει αυτόματα κάθε φορά που τερματίζεται η λειτουργία του υπολογιστή ή κάθε φορά που η μονάδα OneTouch αφαιρείται. Όταν κάνετε επανεκκίνηση του υπολογιστή ή επανασύνδεση της μονάδας δίσκου σας, ανοίγει ένα παράθυρο κωδικού πρόσβασης του **Maxtor Manager**:

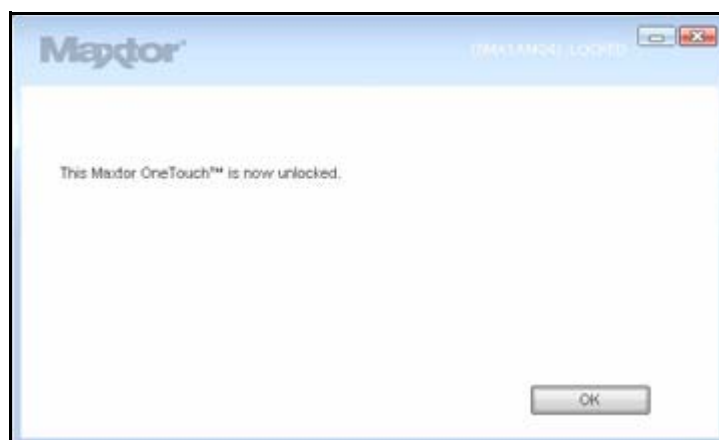


Σχήμα 6: Η μονάδα δίσκου είναι κλειδωμένη

Για να ξεκλειδώσετε τη μονάδα δίσκου σας,

Βήμα 1: Πληκτρολογήστε τον κωδικό πρόσβασης και κάντε κλικ στο κουμπί **OK**.

Ένα παράθυρο επιβεβαίωσης επαληθεύει το ξεκλείδωμα της μονάδας δίσκου.



Σχήμα 7: Η μονάδα δίσκου ξεκλειδώθηκε

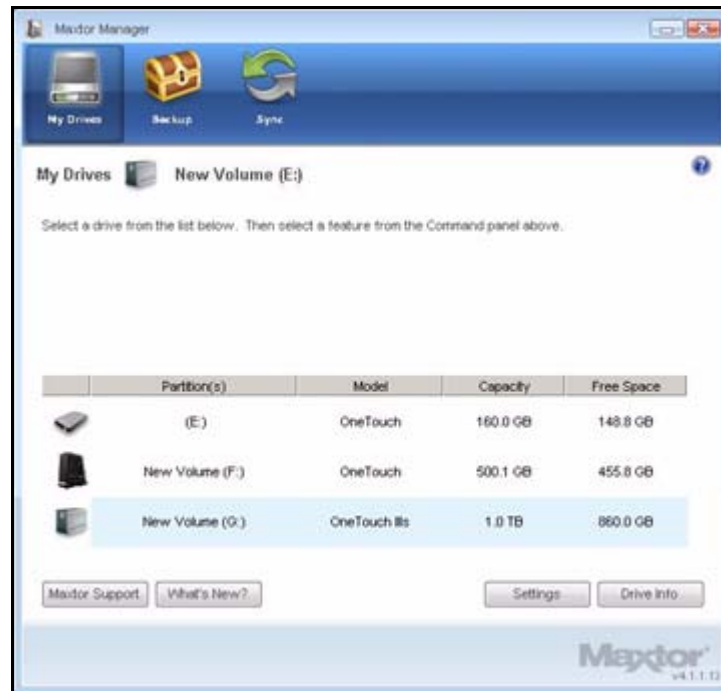
Βήμα 2: Κάντε κλικ στο εικονίδιο Maxtor Manager στην επιφάνεια εργασίας για να ανοίξετε την εφαρμογή Maxtor Manager:



Κατάργηση του DrivePass

Για να καταργήσετε το DrivePass από το OneTouch,

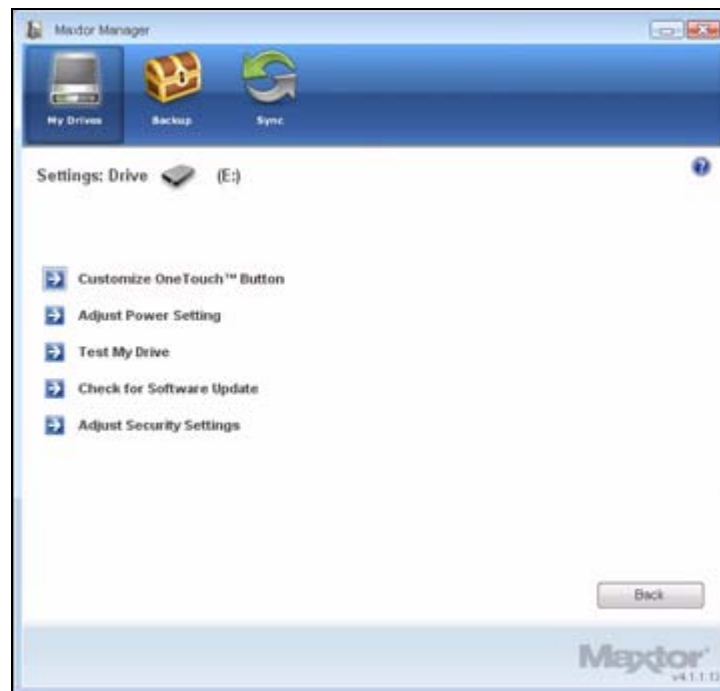
Βήμα 1: Στο παράθυρο **My Drives** (Οι Μονάδες δίσκου μου), επιλέξτε τη μονάδα δίσκου OneTouch II ή III που διαθέτετε:



Σχήμα 8: Οι Μονάδες δίσκου μου

Βήμα 2: Κάντε κλικ στο κουμπί **Settings** (Ρυθμίσεις).

Ανοίγει το παράθυρο **Settings** (Ρυθμίσεις):



Σχήμα 9: Ρυθμίσεις

Βήμα 3: Κάντε κλικ στην επιλογή **Adjust Security Settings** (Προσαρμογή των ρυθμίσεων ασφαλείας).

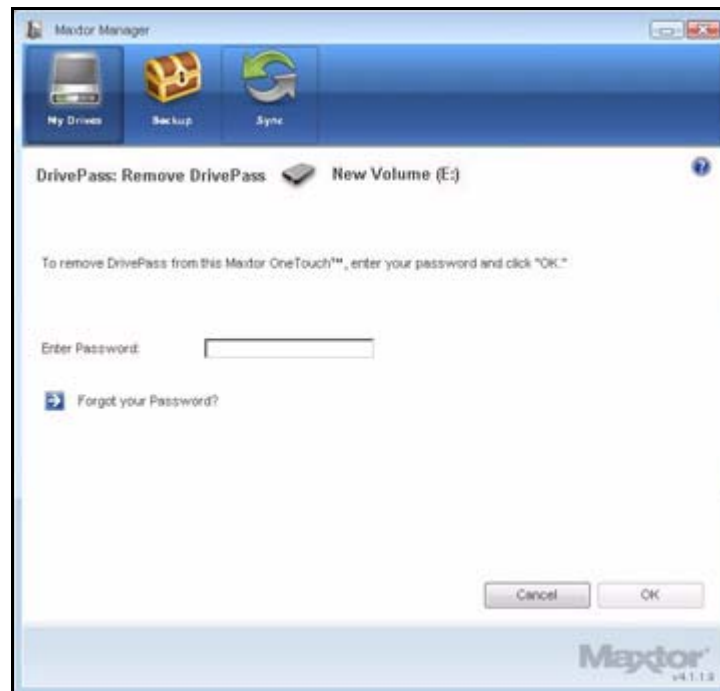
Ανοίγει το παράθυρο **DrivePass**:



Σχήμα 10: Διαχείριση του DrivePass

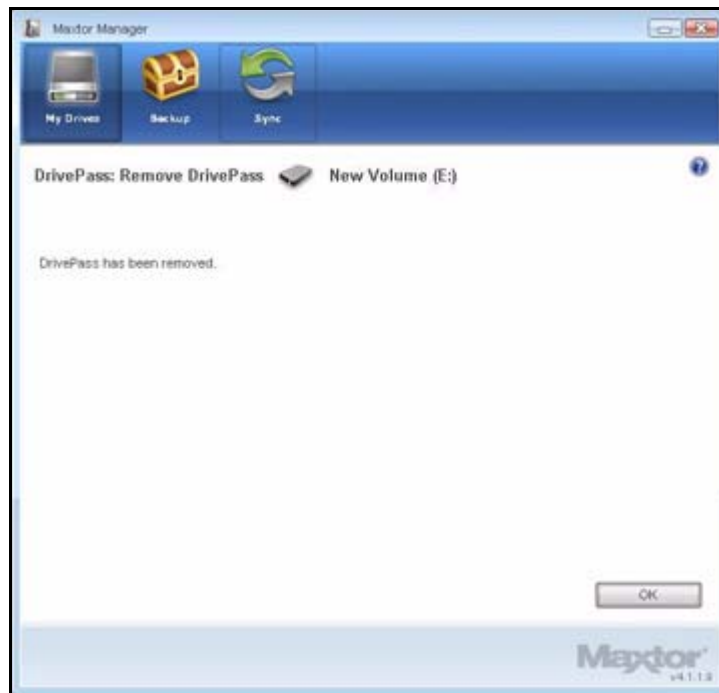
Βήμα 4: Κάντε κλικ στην επιλογή **Remove DrivePass** (Κατάργηση του DrivePass).

Ανοίγει το παράθυρο **Remove DrivePass** (Κατάργηση του DrivePass):



Σχήμα 11: Κατάργηση του DrivePass

Βήμα 5: Πληκτρολογήστε τον κωδικό πρόσβασης DrivePass και κάντε κλικ στο κουμπί **OK**.
Ένα παράθυρο επιβεβαίωσης επαληθεύει ότι το DrivePass έχει καταργηθεί:

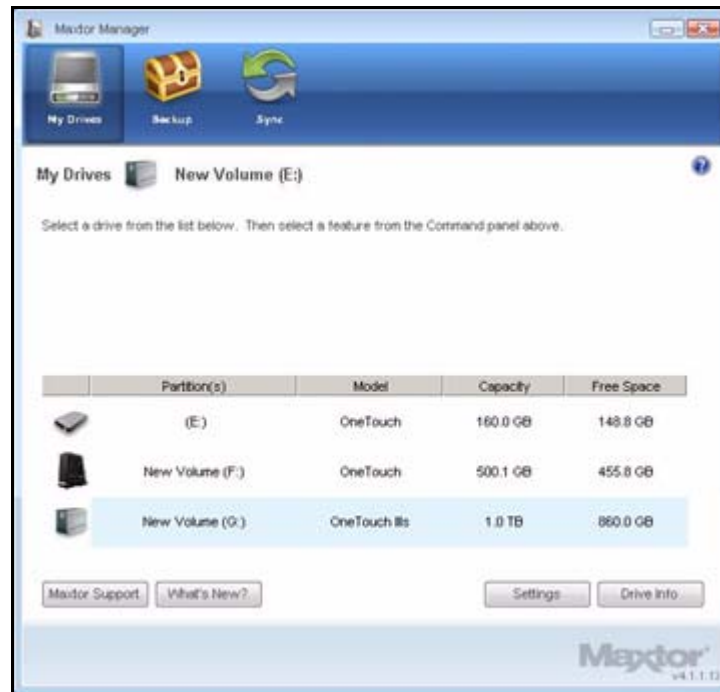


Σχήμα 12: Το DrivePass καταργήθηκε

Αλλαγή του κωδικού πρόσβασης DrivePass

Για να αλλάξετε τον κωδικό πρόσβασης DrivePass,

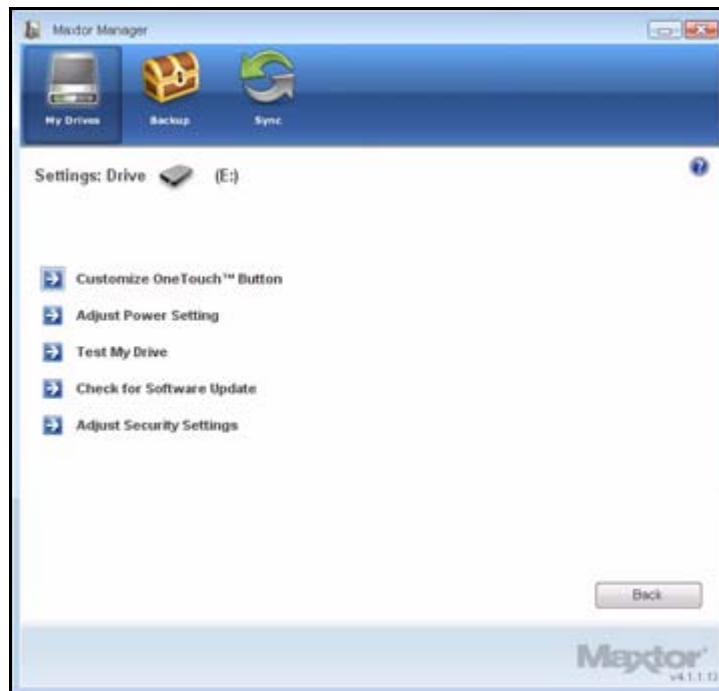
Βήμα 1: Στο παράθυρο **My Drives** (Οι Μονάδες δίσκου μου), επιλέξτε τη μονάδα δίσκου OneTouch II ή III που διαθέτετε:



Σχήμα 13: Οι Μονάδες δίσκου μου

Βήμα 2: Κάντε κλικ στο κουμπί **Settings** (Ρυθμίσεις).

Ανοίγει το παράθυρο **Settings** (Ρυθμίσεις):



Σχήμα 14: Ρυθμίσεις

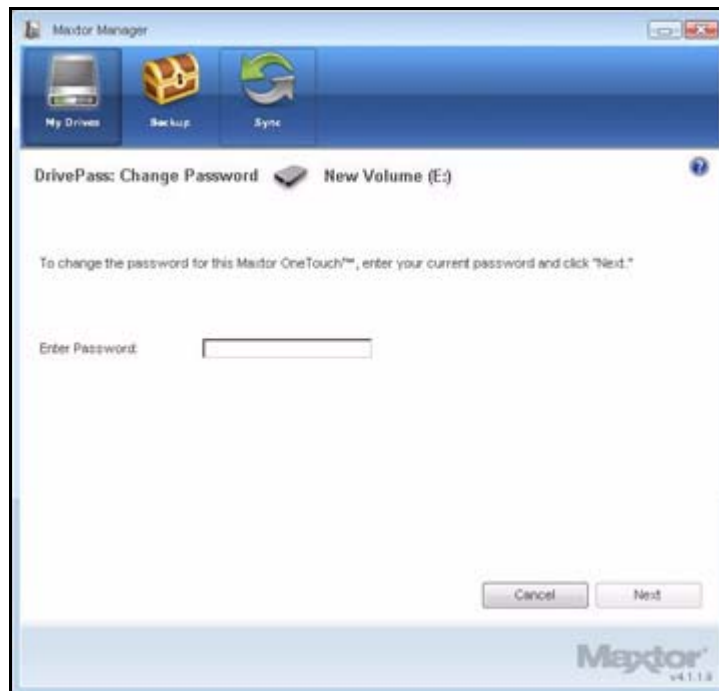
Βήμα 3: Κάντε κλικ στην επιλογή **Adjust Security Settings** (Προσαρμογή των ρυθμίσεων ασφαλείας).

Ανοίγει το παράθυρο **DrivePass**:



Σχήμα 15: Διαχείριση του DrivePass

Βήμα 4: Κάντε κλικ στο κουμπί **Change Password** (Αλλαγή κωδικού πρόσβασης).
Ανοίγει το παράθυρο **Change Password** (Αλλαγή κωδικού πρόσβασης):



Σχήμα 16: Αλλαγή κωδικού πρόσβασης

Βήμα 5: Πληκτρολογήστε τον τρέχοντα κωδικό πρόσβασης DrivePass και κάντε κλικ στο κουμπί **Next** (Επόμενο).

Ανοίγει ένα παράθυρο **Change Password** (Αλλαγή κωδικού πρόσβασης):



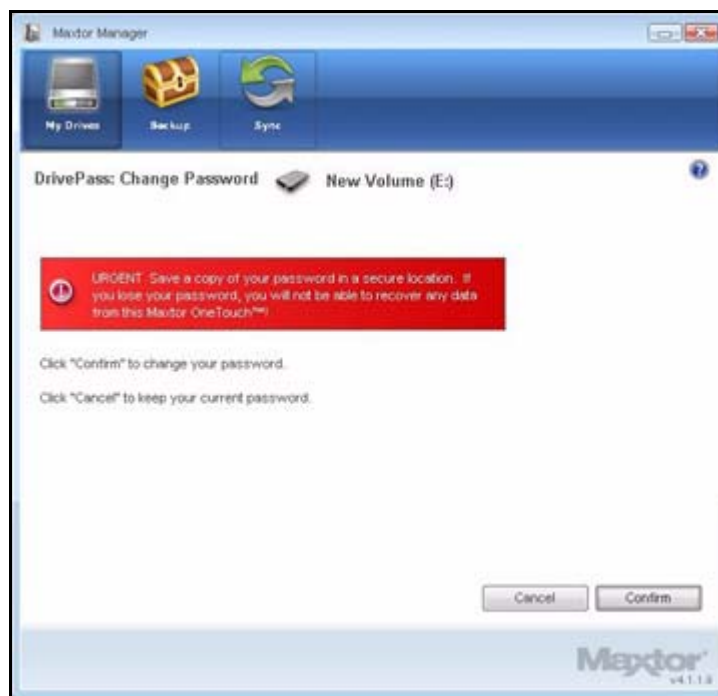
Σχήμα 17: Αλλαγή κωδικού πρόσβασης

Βήμα 6: Πληκτρολογήστε τον νέο κωδικό πρόσβασης και πληκτρολογήστε τον ξανά.

Βήμα 7: Εάν θέλετε, πληκτρολογήστε και επιβεβαιώστε την απάντηση σε μια ερώτηση ασφαλείας.

Βήμα 8: Κάντε κλικ στο κουμπί **Apply** (Εφαρμογή).

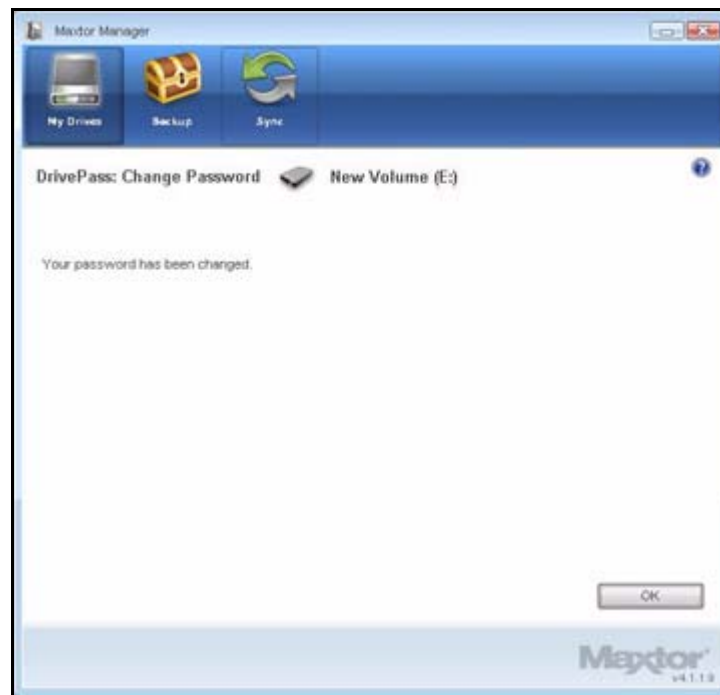
Ένα παράθυρο προειδοποίησης σας υπενθυμίζει να αποθηκεύσετε ένα αντίγραφο του κωδικού πρόσβασής σας σε ασφαλές μέρος:



Σχήμα 18: Προειδοποίηση για τον κωδικό πρόσβασης

Βήμα 9: Κάντε κλικ στο κουμπί **Confirm** (Επιβεβαίωση) για να αλλάξετε τον κωδικό πρόσβασής σας.

Ένα παράθυρο επιβεβαίωσης επαληθεύει ότι ο κωδικός πρόσβασής σας έχει αλλάξει:



Σχήμα 19: Ο κωδικός πρόσβασης άλλαξε

Βήμα 10: Κάντε κλικ στο κουμπί **OK**.

Εάν ξεχάσετε τον κωδικό πρόσβασής σας...

Εάν ξεχάσετε τον κωδικό πρόσβασής σας και δεν μπορείτε να ξεκλειδώσετε τη μονάδα δίσκου, θα πρέπει να επαναλάβετε τη διαμόρφωση της μονάδας δίσκου, προκειμένου να συνεχίσετε να την χρησιμοποιείτε. Η εκ νέου διαμόρφωση διαγράφει όλα τα δεδομένα που βρίσκονται αποθηκευμένα στη μονάδα δίσκου.

Όταν αποσυνδέσετε μια μονάδα δίσκου OneTouch για την οποία έχετε ορίσει κωδικό πρόσβασης DrivePass, η μονάδα δίσκου κλειδώνει αυτόματα. Όταν συνδέσετε τη μονάδα δίσκου ξανά, ανοίγει ένα παράθυρο κωδικού πρόσβασης:



Σχήμα 20: Παράθυρο κωδικού πρόσβασης DrivePass

Εάν έχετε ξεχάσει τον κωδικό πρόσβασής σας και την απάντηση στην ερώτηση ασφαλείας (εάν είχατε ορίσει), πρέπει να διαγράψετε τα περιεχόμενα και να κάνετε εκ νέου διαμόρφωση της μονάδας δίσκου OneTouch, για να μπορέσετε να την χρησιμοποιήσετε ξανά.

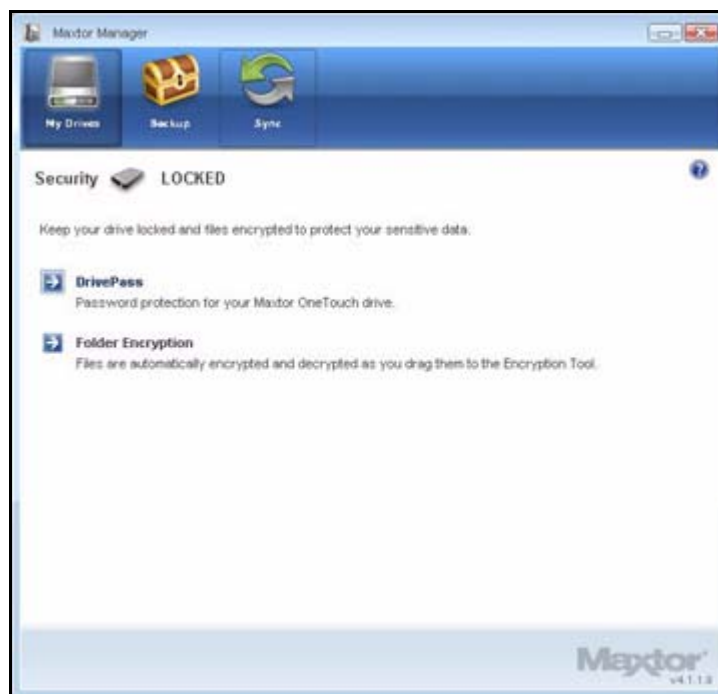
Για να διαγράψετε τα περιεχόμενα της μονάδας δίσκου OneTouch,

Βήμα 1: Εάν το παράθυρο κωδικού πρόσβασης DrivePass είναι ανοικτό, κάντε κλικ στην επιλογή **Forget your Password?** (Ξεχάσατε τον κωδικό πρόσβασής σας?).

– Ή –

Ανοίξτε το Maxtor Manager.

Βήμα 2: Στον Πίνακα εντολών, κάντε κλικ στην επιλογή **Security** (Ασφάλεια).
Ανοίγει το παράθυρο **Security** (Ασφάλεια):



Σχήμα 21: Ασφάλεια – Η μονάδα δίσκου είναι κλειδωμένη

Βήμα 3: Κάντε κλικ στην επιλογή **DrivePass**.

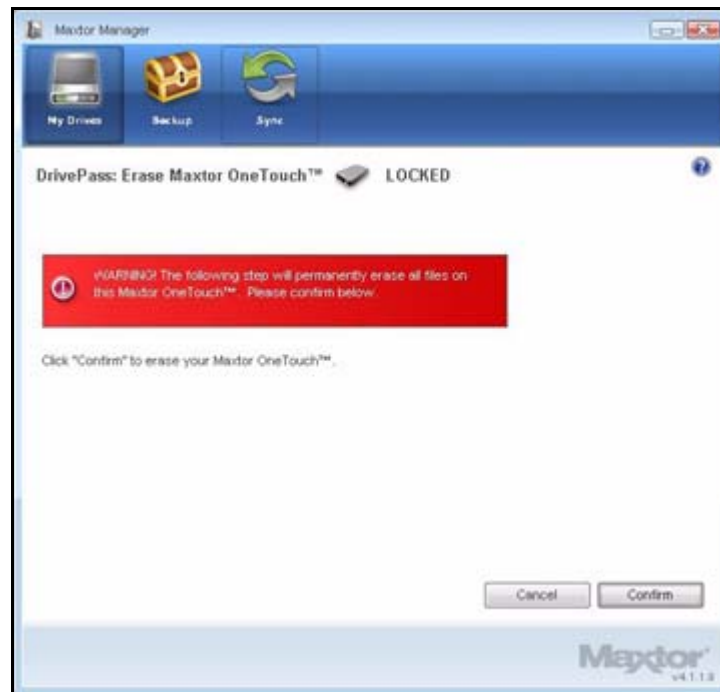
Ανοίγει το παράθυρο **Manage DrivePass** (Διαχείριση του DrivePass):



Σχήμα 22: Η διαχείριση του DrivePass είναι κλειδωμένη

Βήμα 4: Κάντε κλικ στο κουμπί **Erase Maxtor OneTouch** (Διαγραφή του Maxtor OneTouch)

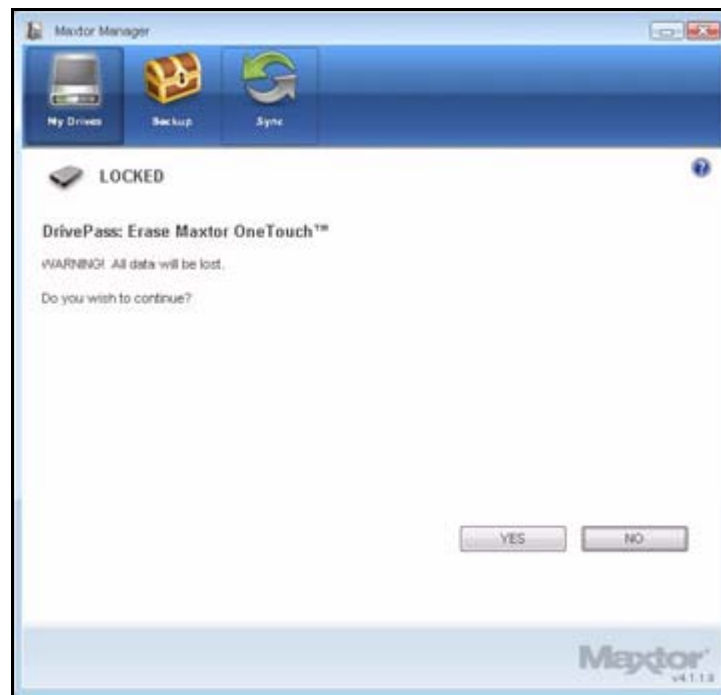
Το παράθυρο **Erase Maxtor OneTouch** (Διαγραφή του Maxtor OneTouch) προειδοποιεί ότι όλα τα δεδομένα που περιέχονται σε αυτό το OneTouch θα διαγραφούν:



Σχήμα 23: Προειδοποίηση για τη διαγραφή του Maxtor OneTouch

Βήμα 5: Κάντε κλικ στο κουμπί **Confirm** (Επιβεβαίωση) για να συνεχίσετε με τη διαγραφή.

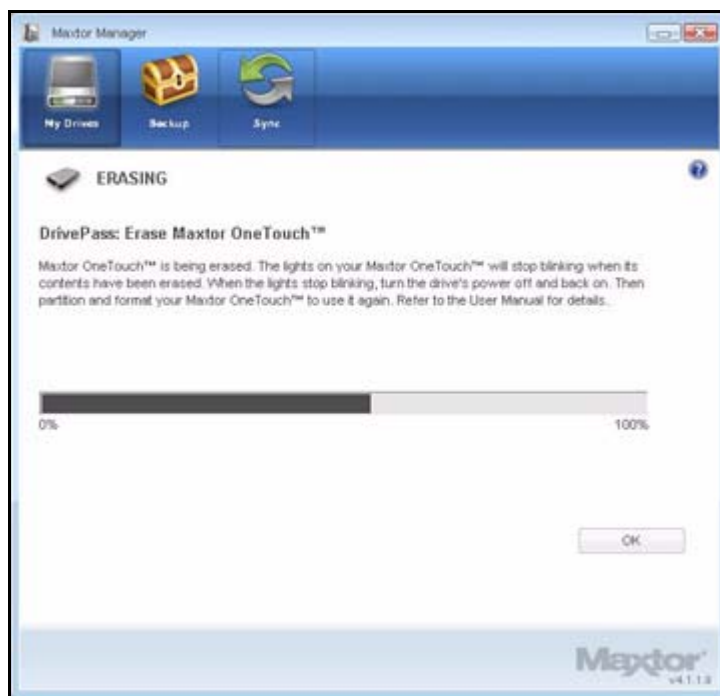
Ένα δεύτερο παράθυρο **Erase Maxtor OneTouch** (Διαγραφή του Maxtor OneTouch) προειδοποιεί ξανά ότι όλα τα δεδομένα που περιέχονται σε αυτό το OneTouch θα διαγραφούν:



Σχήμα 24: Προειδοποίηση για τη διαγραφή του Maxtor OneTouch

Βήμα 6: Κάντε κλικ στο κουμπί **Yes** (Ναι) για να προχωρήσετε στη διαγραφή του δίσκου.

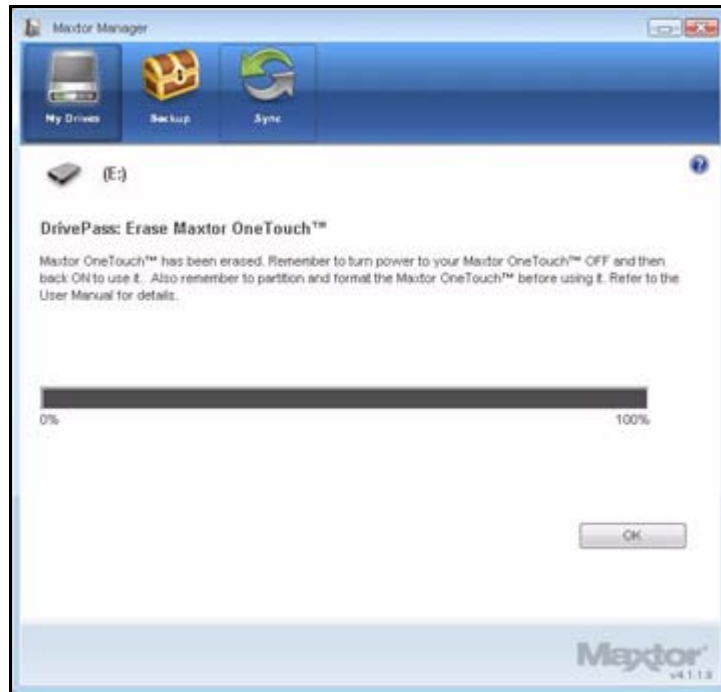
Το παράθυρο **Erasing** (Πραγματοποιείται διαγραφή) σας ενημερώνει για την πρόοδο της διαγραφής.



Σχήμα 25: Πραγματοποιείται διαγραφή

Η διαγραφή μπορεί να χρειαστεί λίγες ώρες, ανάλογα με το μέγεθος της μονάδας δίσκου.

Το παράθυρο **Erase Maxtor OneTouch** (Διαγραφή του Maxtor OneTouch) σας ειδοποιεί όταν η διαγραφή της μονάδας δίσκου OneTouch ολοκληρωθεί:



Σχήμα 26: Η διαγραφή ολοκληρώθηκε

Βήμα 7: Κάντε κλικ στο κουμπί **OK**.

Βήμα 8: Απενεργοποιήστε τη μονάδα δίσκου OneTouch και ενεργοποιήστε την ξανά.

Η μονάδα δίσκου OneTouch είναι τώρα έτοιμη να χρησιμοποιηθεί ξανά.

Συγχρονισμός φακέλων

Η λειτουργία συγχρονισμού έχει σχεδιαστεί για τον συγχρονισμό αρχείων ενός ή περισσότερων φακέλων μεταξύ δύο ή περισσότερων υπολογιστών. Μπορείτε να συγχρονίσετε επιλεγμένους φακέλους από έναν υπολογιστή στη μονάδα δίσκου OneTouch και, στη συνέχεια, να συνδέσετε τη μονάδα δίσκου σε άλλον υπολογιστή για να ολοκληρώσετε τον συγχρονισμό.

Σημείωση: Δεν είναι δυνατός ο συγχρονισμός αρχείων μεταξύ υπολογιστών που εκτελούν XP και υπολογιστών που εκτελούν Vista.

Έχετε τις ακόλουθες επιλογές συγχρονισμού:

Απλός συγχρονισμός:	Προσαρμοσμένος συγχρονισμός:
Συγχρονισμός XP Τα έγγραφά μου ή Vista Προσωπικός φάκελος	Επιλέξτε έναν ή περισσότερους φακέλους για συγχρονισμό
Συγχρονισμός όλων των τύπων αρχείων	Επιλέξτε τους τύπους αρχείων προς συμπερίληψη ή εξαίρεση
Αυτόματος συγχρονισμός	Επιλέξτε τον αυτόματο ή μη αυτόματο συγχρονισμό
Να γίνεται πάντα αντικατάσταση των παλαιότερων εκδόσεων αρχείων	Ορίστε τους κανόνες συγχρονισμού και αντιγραφής και αντικατάστασης
	Κρυπτογράφηση συγχρονισμένων αρχείων

Σημείωση: Βεβαιωθείτε ότι όλοι οι υπολογιστές που συμμετέχουν στον συγχρονισμό έχουν ρυθμιστεί ακριβώς στην ίδια ώρα, ώστε να διασφαλίσετε τη σωστή λειτουργία του συγχρονισμού.

Χρήση απλού συγχρονισμού

Οι παράμετροι του απλού συγχρονισμού είναι προρρυθμισμένες έτσι, ώστε να γίνεται αυτόματος συγχρονισμός όλων των τύπων αρχείων που περιέχονται στον φάκελο **Τα έγγραφά μου** των XP ή στον φάκελο **Έγγραφα** των Vista. Οι νεότερες εκδόσεις αρχείων αντικαθιστούν πάντα τις παλαιότερες.

Για να επιλέξετε τον απλό συγχρονισμό,

Βήμα 1: Στον Πίνακα εντολών, κάντε κλικ στην επιλογή **Sync** (Συγχρονισμός).

Ανοίγει το παράθυρο **Sync** (Συγχρονισμός):



Σχήμα 27: Συγχρονισμός

Βήμα 2: Κάντε κλικ στην επιλογή **Simple Sync** (Απλός συγχρονισμός).

Ανοίγει το παράθυρο **Simple Sync Confirmation** (Επιβεβαίωση απλού συγχρονισμού):



Σχήμα 28: Επιβεβαίωση απλού συγχρονισμού

Πραγματοποιείται συγχρονισμός του φακέλου **Τα έγγραφά μου** με τη μονάδα δίσκου που διαθέτετε. Συνδέστε τη μονάδα δίσκου σε άλλους υπολογιστές για να ολοκληρώσετε τον συγχρονισμό.

Χρήση προσαρμοσμένου συγχρονισμού

Ο προσαρμοσμένος συγχρονισμός σας επιτρέπει να επιλέξετε συγκεκριμένους φακέλους και τύπους αρχείων για συγχρονισμό και να επιλέξετε τις ρυθμίσεις συγχρονισμού και κρυπτογράφησης.

Για να ρυθμίσετε τις παραμέτρους του προσαρμοσμένου συγχρονισμού,

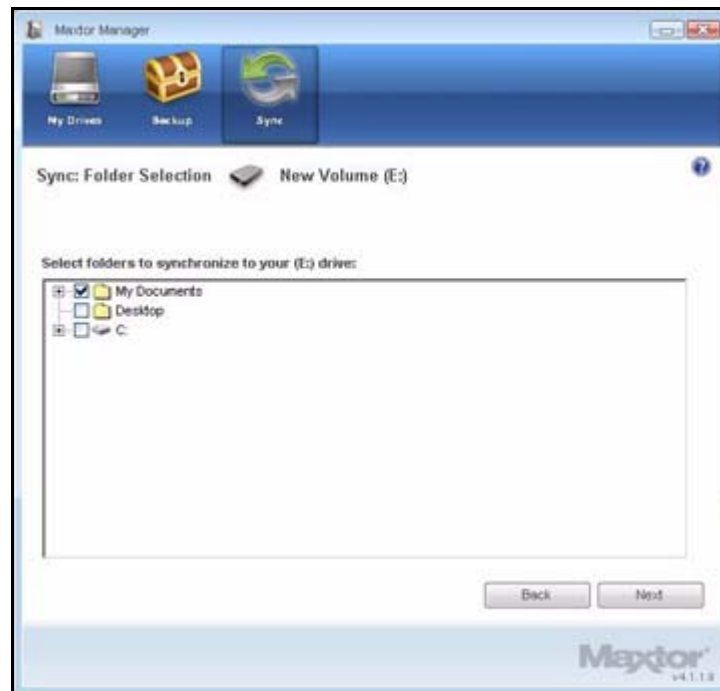
Βήμα 1: Στον Πίνακα εντολών, κάντε κλικ στην επιλογή **Sync** (Συγχρονισμός).

Ανοίγει το παράθυρο **Sync** (Συγχρονισμός):



Σχήμα 29: Συγχρονισμός

Βήμα 2: Κάντε κλικ στην επιλογή **Custom Sync** (Προσαρμοσμένος συγχρονισμός).
Ανοίγει το παράθυρο **Folder Selection** (Επιλογή φακέλου):

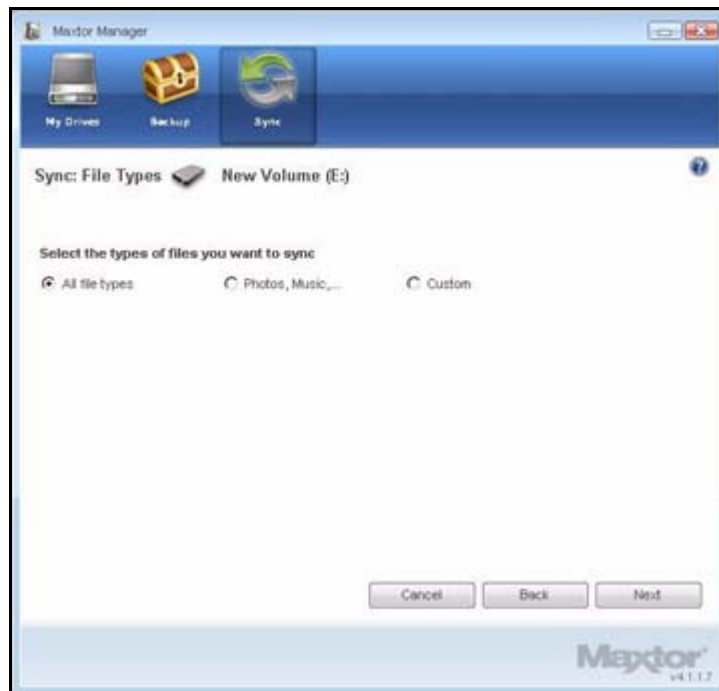


Σχήμα 30: Επιλογή φακέλου

Βήμα 3: Επιλέξτε τους φακέλους που θα συγχρονιστούν.
Μπορείτε να επιλέξετε όσους φακέλους θέλετε, αλλά θα πρέπει όλοι να βρίσκονται στην ίδια μονάδα δίσκου (διαμέρισμα).

Βήμα 4: Κάντε κλικ στο κουμπί **Next** (Επόμενο).

Ανοίγει το παράθυρο **File Types** (Τύποι αρχείων):



Σχήμα 31: *All File Types* (Όλοι οι τύποι αρχείων)

Βήμα 5: Επιλέξτε τους τύπους των αρχείων που θέλετε να συγχρονίσετε:

- **All File Types** (Όλοι οι τύποι αρχείων)
- **Photos, Music, Videos, Documents** (Φωτογραφίες, μουσική, βίντεο, έγγραφα)
 - Μπορείτε να επιλέξετε τον συγχρονισμό μερικών ή όλων των τύπων αυτών:



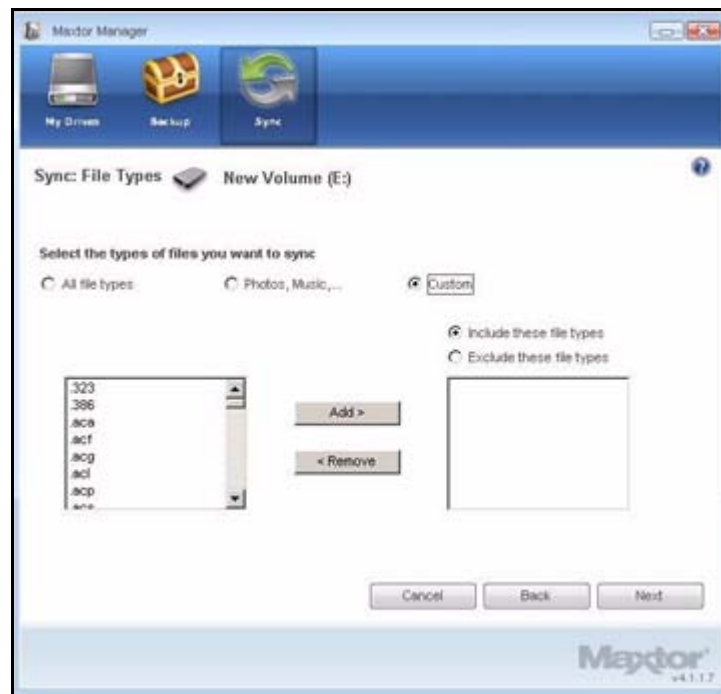
Σχήμα 32: Τύποι αρχείων: Φωτογραφίες, μουσική, βίντεο, έγγραφα

- **Προσαρμογή**

Επιλέξτε ειδικούς τύπους αρχείων για συμπερίληψη στον συγχρονισμό ή εξαίρεση από αυτόν:

- Για να συγχρονίσετε μερικούς μόνο από τους διαθέσιμους τύπους αρχείων,
 1. Επιλέξτε **Include these file types** (Συμπερίληψη αυτών των τύπων αρχείων).
 2. Επιλέξτε τον κάθε τύπο αρχείου που *θέλετε* να συγχρονίσετε και κάντε κλικ στο κουμπί **Add** (Προσθήκη) για να το μετακινήσετε στο παράθυρο **Include** (Συμπερίληψη).

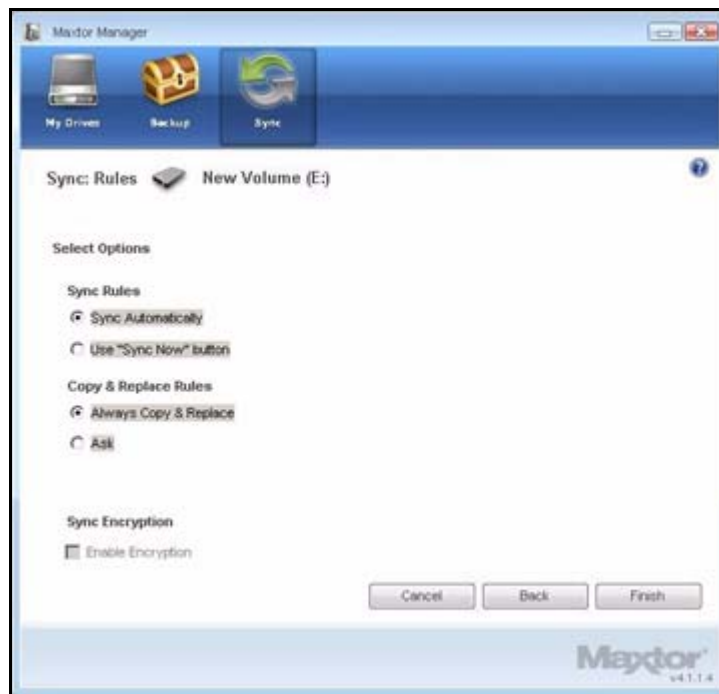
- Για να συγχρονίσετε τους περισσότερους από τους διαθέσιμους τύπους αρχείων,
1. Επιλέξτε **Exclude these file types** (Εξαίρεση αυτών των τύπων αρχείων).
 2. Επιλέξτε τον κάθε τύπο αρχείου που δεν θέλετε να συγχρονίσετε και κάντε κλικ στο κουμπί **Add** (Προσθήκη) για να το μετακινήσετε στο παράθυρο **Exclude** (Εξαίρεση).



Σχήμα 33: Τύποι αρχείων: Προσαρμογή

Βήμα 6: Αφού επιλέξετε τους τύπους αρχείων που θα συγχρονίσετε, κάντε κλικ στο κουμπί **Next** (Επόμενο).

Ανοίγει το παράθυρο **Sync Options** (Επιλογές συγχρονισμού):



Σχήμα 34: Επιλογές συγχρονισμού

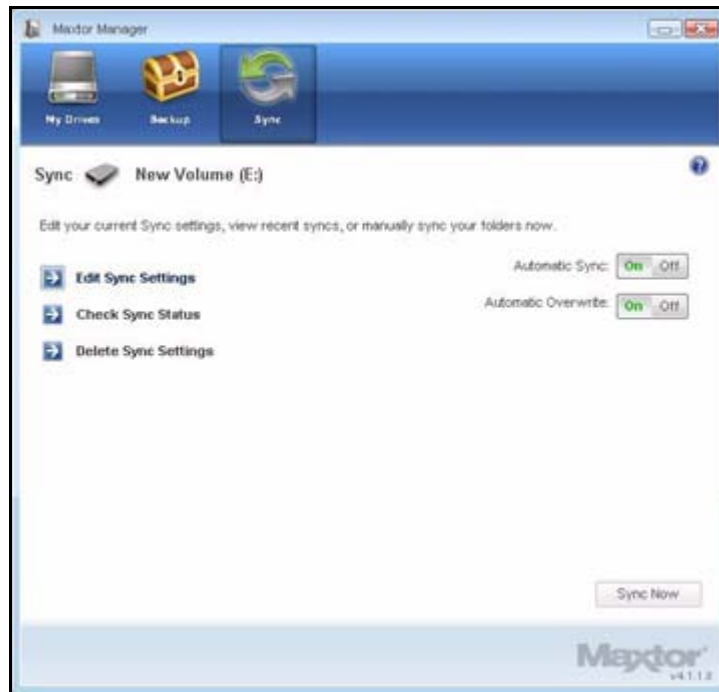
Βήμα 7: Ενεργοποιήστε τις επιλογές συγχρονισμού που θέλετε:

- **Sync Rules** (Κανόνες συγχρονισμού):
 - Αυτόματος συγχρονισμός κάθε φορά που κάποιο αρχείο αλλάζει
 - Μη αυτόματος συγχρονισμός με τη χρήση του κουμπιού **Sync Now** (Άμεσος συγχρονισμός) στο παράθυρο **Sync** (Συγχρονισμός)
- **Copy & Replace Rules** (Κανόνες αντιγραφής και αντικατάστασης)
 - Να γίνεται πάντα αντικατάσταση των παλαιότερων εκδόσεων αρχείων με νεότερες εκδόσεις
 - Να εμφανίζεται ερώτηση πριν την αντικατάσταση ενός αρχείου
- **Sync Encryption** (Κρυπτογράφηση συγχρονισμού)

Η κρυπτογράφηση συγχρονισμού δεν διατίθεται στη μονάδα δίσκου OneTouch 4, επομένως αυτή η επιλογή είναι ανενεργή. (Η κρυπτογράφηση συγχρονισμού διατίθεται στο OneTouch 4 Mini και στο OneTouch 4 Plus.)

Βήμα 8: Αφού ορίσετε τις επιλογές συγχρονισμού που θέλετε, κάντε κλικ στο κουμπί **Finish** (Τέλος).

Ανοίγει το παράθυρο **Sync Settings** (Ρυθμίσεις συγχρονισμού):



Σχήμα 35: Ρυθμίσεις συγχρονισμού

Ολοκλήρωση του συγχρονισμού

Για να ολοκληρώσετε τον συγχρονισμό, πρέπει να αφαιρέσετε τη μονάδα δίσκου OneTouch από τον υπολογιστή στον οποίο πραγματοποιήθηκε ο αρχικός συγχρονισμός και να τη συνδέσετε σε άλλον υπολογιστή στον οποίο θέλετε να συγχρονίσετε τους επιλεγμένους φακέλους. Μπορείτε να συνδέσετε τη μονάδα δίσκου OneTouch σε όσους υπολογιστές θέλετε για να πραγματοποιήσετε συγχρονισμό.

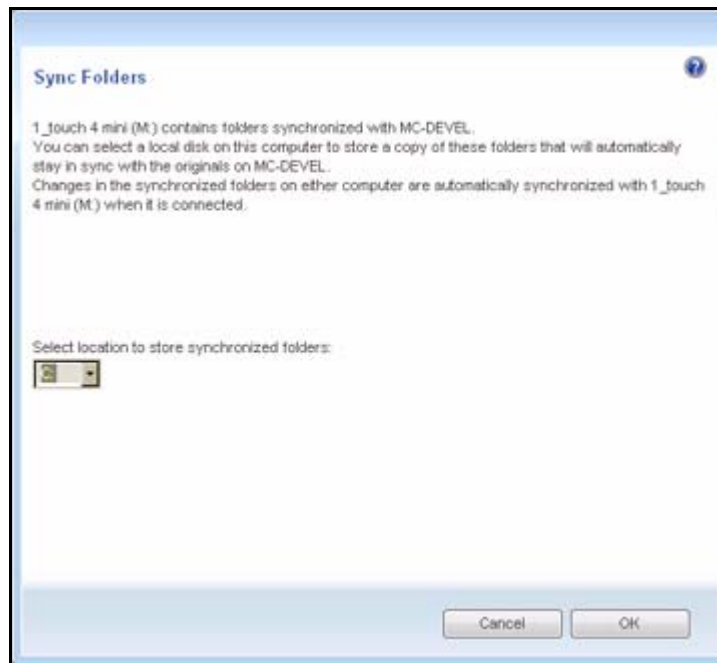
Την πρώτη φορά που θα συνδέσετε το OneTouch σε δεύτερο υπολογιστή για την ολοκλήρωση ενός συγχρονισμού, θα εμφανιστεί μια ερώτηση για τη θέση στην οποία θα τοποθετηθούν τα συγχρονισμένα αρχεία σε αυτόν τον υπολογιστή.

Για να ολοκληρώσετε τον συγχρονισμό,

Βήμα 1: Καταργήστε τη μονάδα δίσκου OneTouch με ασφάλεια από τον υπολογιστή σας.

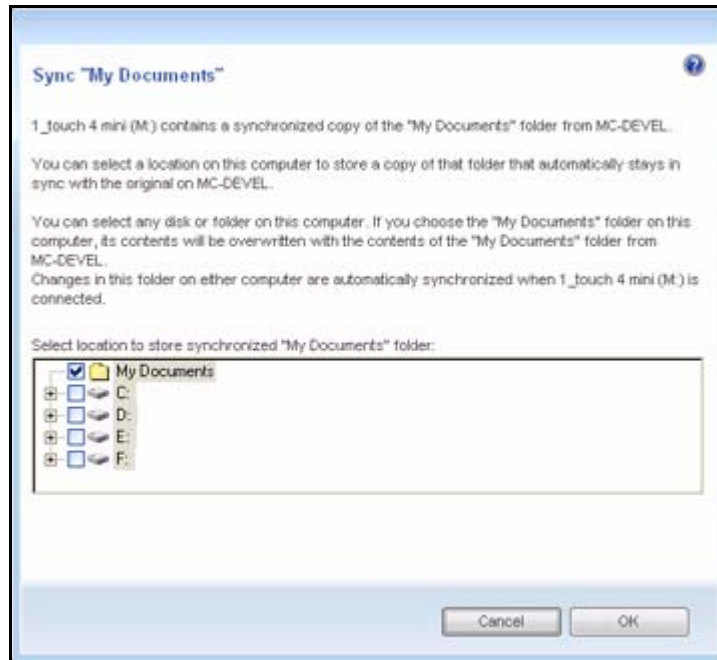
Βήμα 2: Συνδέστε τη μονάδα δίσκου OneTouch σε άλλον υπολογιστή.

- (a) Εάν έχετε συγχρονίσει άλλους φακέλους εκτός του φακέλου **Τα έγγραφά μου** των XP (ή **Προσωπικός φάκελος** των Vista), ανοίγει το παράθυρο **Sync Folders** (Συγχρονισμός φακέλων):



Σχήμα 36: Συγχρονισμός φακέλων

- (b) Εάν έχετε συγχρονίσει τον φάκελο **Τα έγγραφά μου** των XP (ή **Προσωπικός φάκελος** των Vista), ανοίγει το παράθυρο **Sync "My Documents"** (Συγχρονισμός φακέλου "Τα έγγραφά μου") (ή **Sync "Personal Folder"** (Συγχρονισμός φακέλου "Προσωπικός φάκελος")):



Σχήμα 37: Συγχρονισμός του φακέλου "Τα έγγραφά μου" ή "Προσωπικός φάκελος"

- (c) Εάν έχετε συγχρονίσει τόσο τον φάκελο **Τα έγγραφά μου** των XP (ή **Προσωπικός φάκελος** των Vista) όσο και άλλους φακέλους, ανοίγουν και τα δύο παράθυρα.

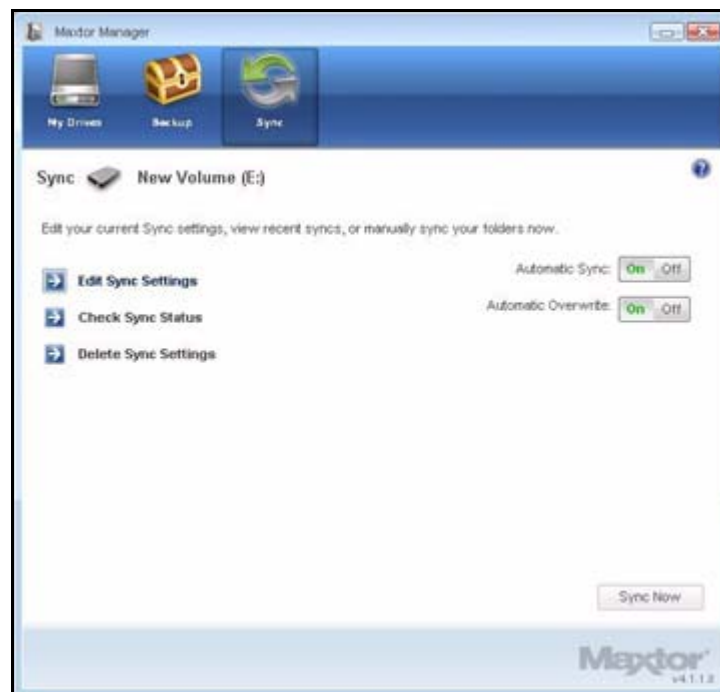
Βήμα 3: Σε κάθε παράθυρο, επιλέξτε τη θέση στην οποία θα αποθηκευτούν οι συγχρονισμένοι φάκελοι σε αυτόν τον υπολογιστή και κάντε κλικ στο κουμπί **OK**. Στη συνέχεια, οι επιλεγμένοι φάκελοι θα συγχρονίζονται αυτόματα με τις εκδόσεις που βρίσκονται στη μονάδα δίσκου OneTouch, κάθε φορά που συνδέετε τη μονάδα δίσκου στον υπολογιστή σας.

Επεξεργασία ρυθμίσεων συγχρονισμού

Για να αλλάξετε κάποια από τις ρυθμίσεις συγχρονισμού,

Βήμα 1: Στον Πίνακα εντολών, κάντε κλικ στην επιλογή **Sync** (Συγχρονισμός).

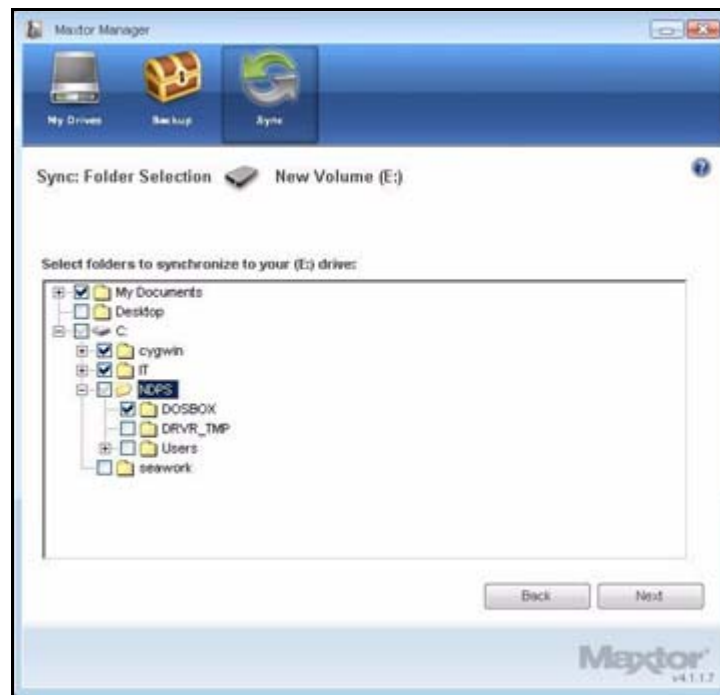
Ανοίγει το παράθυρο **Sync** (Συγχρονισμός):



Σχήμα 38: Ρυθμίσεις συγχρονισμού

Βήμα 2: Κάντε κλικ στην επιλογή **Edit Sync Settings** (Επεξεργασία ρυθμίσεων συγχρονισμού).

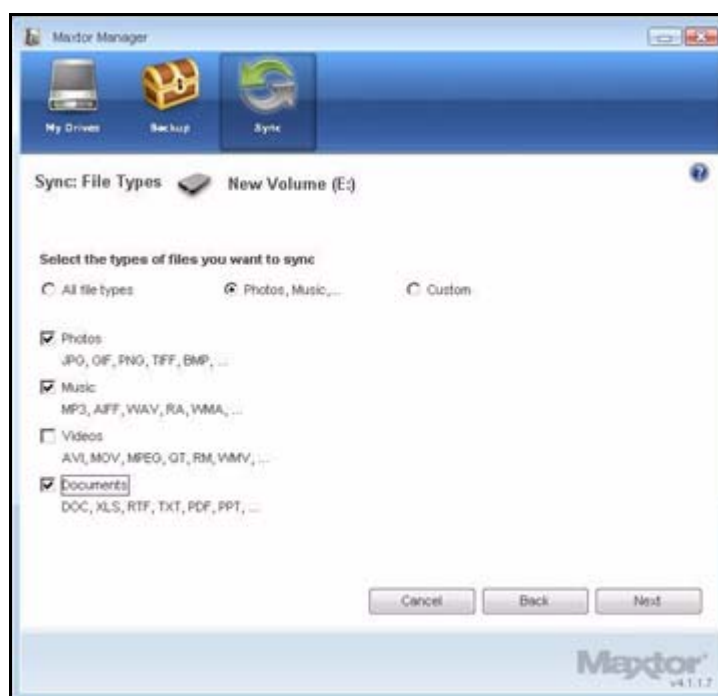
Οι τρέχουσες ρυθμίσεις φακέλου εμφανίζονται στο παράθυρο **Folder Selection** (Επιλογή φακέλου):



Σχήμα 39: Επιλογή φακέλου

Βήμα 3: Πραγματοποιήστε τις αλλαγές που θέλετε και κάντε κλικ στο κουμπί **Next** (Επόμενο).

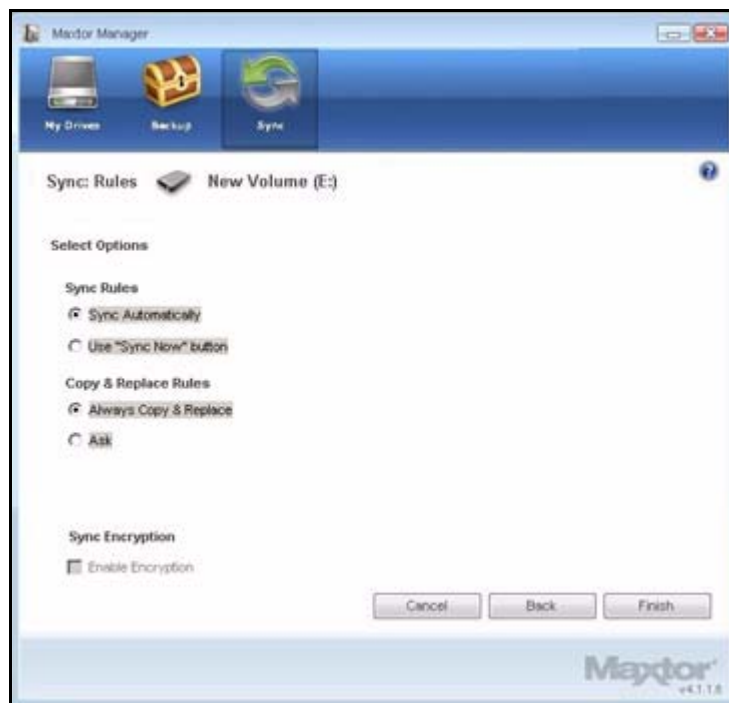
Οι τρέχουσες ρυθμίσεις τύπου αρχείων εμφανίζονται στο παράθυρο **File Types** (Τύποι αρχείων):



Σχήμα 40: Τύποι αρχείων

Βήμα 4: Πραγματοποιήστε τις αλλαγές που θέλετε και κάντε κλικ στο κουμπί **Next** (Επόμενο).

Οι τρέχουσες ρυθμίσεις κανόνων εμφανίζονται στο παράθυρο **Sync Options** (Επιλογές συγχρονισμού):



Σχήμα 41: Επιλογές συγχρονισμού

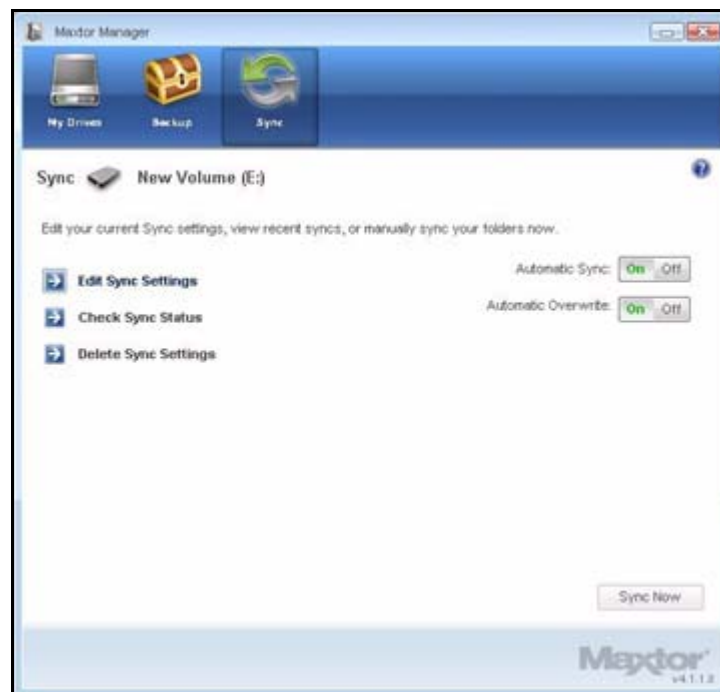
Βήμα 5: Πραγματοποιήστε τις αλλαγές που θέλετε και κάντε κλικ στο κουμπί **Finish** (Τέλος).

Έλεγχος της κατάστασης συγχρονισμού

Για να ελέγξετε την κατάσταση ενός συγχρονισμού,

Βήμα 1: Στον Πίνακα εντολών, κάντε κλικ στην επιλογή **Sync** (Συγχρονισμός).

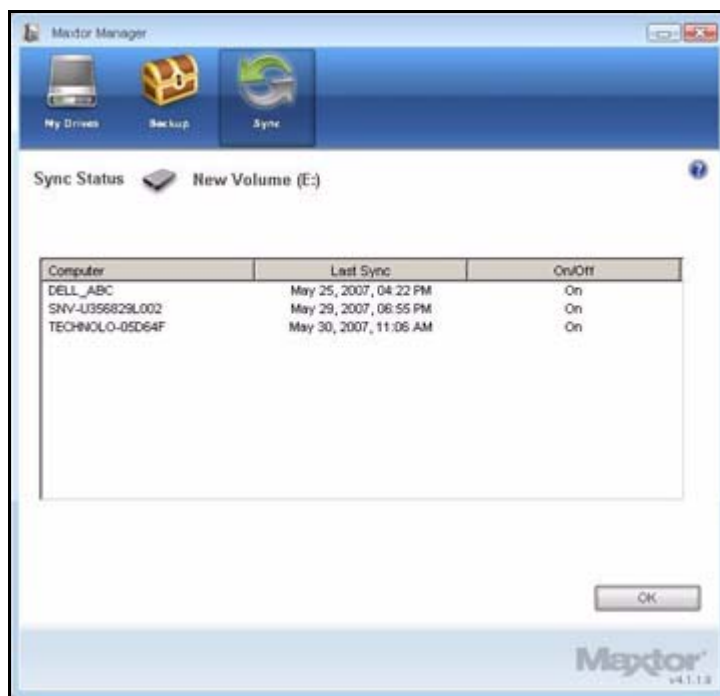
Ανοίγει το παράθυρο **Sync** (Συγχρονισμός):



Σχήμα 42: Ρυθμίσεις συγχρονισμού

Βήμα 2: Κάντε κλικ στην επιλογή **Check Sync Status** (Έλεγχος κατάστασης συγχρονισμού).

Ανοίγει το παράθυρο **Sync Status** (Κατάσταση συγχρονισμού):



Σχήμα 43: Κατάσταση συγχρονισμού

Στη λίστα εμφανίζονται τα ονόματα των υπολογιστών στους οποίους έγινε η ρύθμιση συγχρονισμού, η ημερομηνία του τελευταίου συγχρονισμού και η ρύθμιση αυτόματου συγχρονισμού (**On** (Ενεργός) ή **Off** (Ανενεργός)).

Βήμα 3: Κάντε κλικ στο κουμπί **OK** για να επιστρέψετε στο παράθυρο **Sync** (Συγχρονισμός).

Διαγραφή ρυθμίσεων συγχρονισμού

Για να διαγράψετε όλες τις ρυθμίσεις συγχρονισμού και να δημιουργήσετε ένα νέο σύνολο,

Βήμα 1: Στον Πίνακα εντολών, κάντε κλικ στην επιλογή **Sync** (Συγχρονισμός).

Ανοίγει το παράθυρο **Sync** (Συγχρονισμός):



Σχήμα 44: Ρυθμίσεις συγχρονισμού

Βήμα 2: Κάντε κλικ στην επιλογή **Delete Sync Settings** (Διαγραφή ρυθμίσεων συγχρονισμού).
Ανοίγει το παράθυρο **Delete Sync Settings Confirmation** (Επιβεβαίωση διαγραφής ρυθμίσεων συγχρονισμού):



Σχήμα 45: Επιβεβαίωση διαγραφής ρυθμίσεων συγχρονισμού

Βήμα 3: Κάντε κλικ στο κουμπί **Delete** (Διαγραφή).
Ανοίγει το αρχικό παράθυρο **Sync** (Συγχρονισμός):



Σχήμα 46: Συγχρονισμός

Βήμα 4: Επιλέξτε **Simple Sync** (Απλός συγχρονισμός) ή **Custom Sync** (Προσαρμοσμένος συγχρονισμός) και επιλέξτε τις ρυθμίσεις συγχρονισμού που θέλετε.

Χρήση αυτόματου συγχρονισμού

Η δυνατότητα Αυτόματου συγχρονισμού παρακολουθεί συνεχώς τις αλλαγές των αρχείων σε συγχρονισμένους φακέλους και συγχρονίζει αυτόματα τις αναθεωρημένες εκδόσεις, αντιγράφοντας τις παλαιότερες εκδόσεις με τις νεότερες.

Από προεπιλογή, ο αυτόματος συγχρονισμός είναι ενεργός.

Απενεργοποίηση αυτόματου συγχρονισμού

Μπορείτε να απενεργοποιήσετε τον Αυτόματο συγχρονισμό και να ελέγχετε πότε θα γίνεται συγχρονισμός των αρχείων και να μην γίνεται αυτόματος συγχρονισμός.

Για να απενεργοποιήσετε τον αυτόματο συγχρονισμό

Βήμα 1: Στον Πίνακα εντολών, κάντε κλικ στην επιλογή **Sync** (Συγχρονισμός).

Ανοίγει το παράθυρο **Sync** (Συγχρονισμός):



Σχήμα 47: Ρυθμίσεις συγχρονισμού

Βήμα 2: Στο παράθυρο **Sync** (Συγχρονισμός), κάντε κλικ στο κουμπί **Off** (Ανενεργός) για τον Αυτόματο συγχρονισμό.

Βήμα 3: Για τον μη αυτόματο συγχρονισμό, όταν ο Αυτόματος συγχρονισμός είναι ανενεργός,

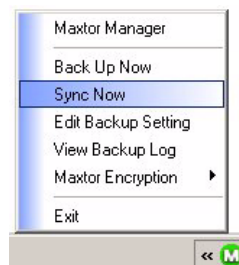
- Πατήστε το κουμπί OneTouch, εάν το έχετε προσαρμόσει για τον συγχρονισμό αρχείων.

– Ή –

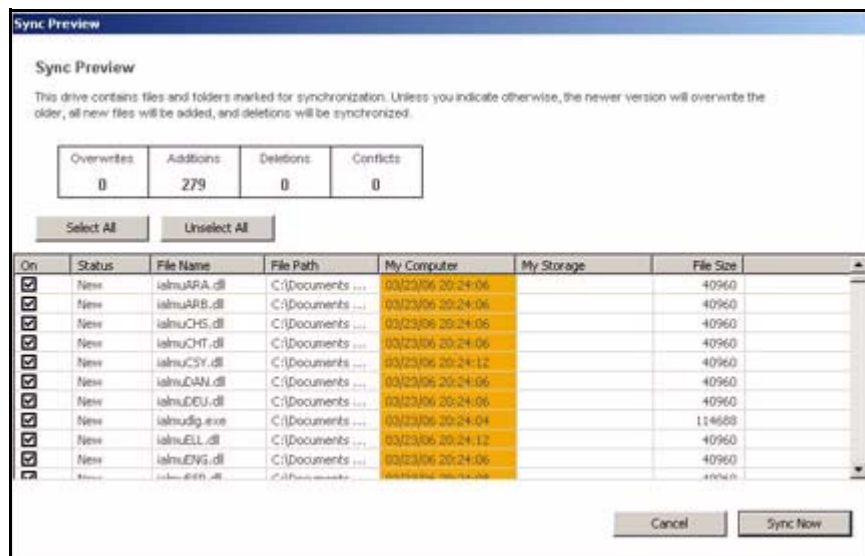
- Κάντε κλικ στο κουμπί **Sync Now** (Άμεσος συγχρονισμός) στην κάτω δεξιά γωνία του παραθύρου **Sync** (Συγχρονισμός).

– Ή –

- Επιλέξτε **Sync Now** (Άμεσος συγχρονισμός) από το μενού Περιοχής ειδοποιήσεων:



Ανοίγει το παράθυρο **Sync Preview** (Προεπισκόπηση συγχρονισμού):



Σχήμα 48: Προεπισκόπηση συγχρονισμού

Στη λίστα αναγράφονται τα αρχεία τα οποία έχουν προγραμματιστεί για να αντικατασταθούν.

Εάν ΔΕΝ θέλετε να αντικαταστήσετε μια παλαιότερη έκδοση αρχείου με μια πρόσφατα συγχρονισμένη έκδοση,

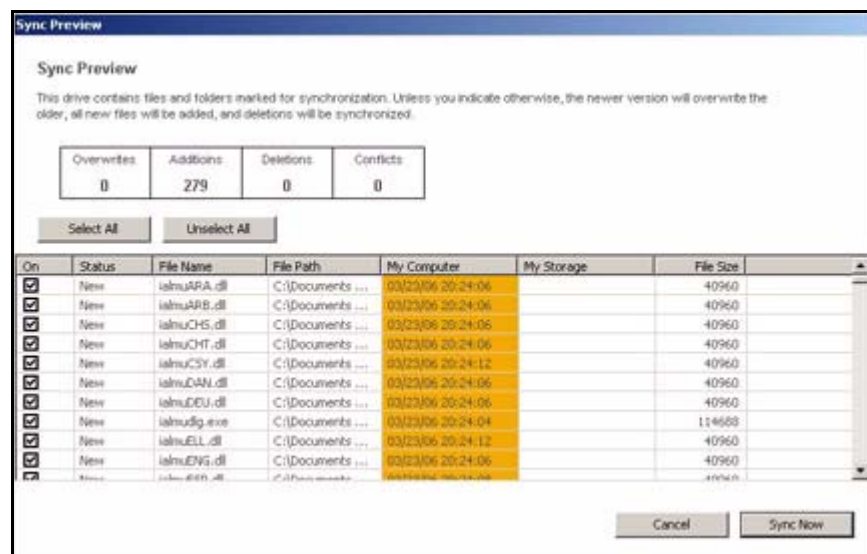
- Καταργήστε την επιλογή του αρχείου στη στήλη **On** (Ενεργός).

Χρήση του παραθύρου Προεπισκόπησης συγχρονισμού

Χρησιμοποιήστε το παράθυρο **Sync Preview** (Προεπισκόπηση συγχρονισμού) για να διαχειριστείτε τα συγχρονισμένα αρχεία σας:

- Προσθέστε ή διαγράψτε αρχεία.
- Επιλέξτε εάν θα γίνεται αντικατάσταση των εκδόσεων αρχείων που ήδη υπάρχουν.
- Επιλύστε διενέξεις σχετικά με το ποια έκδοση ενός συγχρονισμένου αρχείου θα αποθηκευτεί.

Εάν το ίδιο αρχείο έχει υποστεί επεξεργασία σε διαφορετικούς υπολογιστές ταυτόχρονα, παρουσιάζεται διένεξη σχετικά με το ποια έκδοση του αρχείου θα αποθηκευτεί. Όταν η μονάδα δίσκου OneTouch που περιέχει μια έκδοση αρχείου με αλλαγές συνδέεται σε έναν υπολογιστή ο οποίος περιέχει άλλη έκδοση του ίδιου αρχείου με αλλαγές, τότε ανοίγει το παράθυρο **Sync Preview** (Προεπισκόπηση συγχρονισμού):



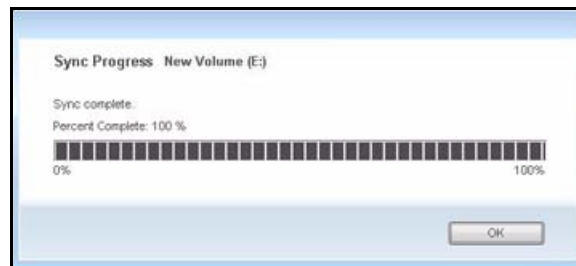
Σχήμα 49: Προεπισκόπηση συγχρονισμού

Για να χρησιμοποιήσετε το παράθυρο **Προεπισκόπηση συγχρονισμού**,

Βήμα 1: Χρησιμοποιήστε το πλαίσιο ελέγχου **On** (Ενεργός) για να δηλώσετε τις εκδόσεις αρχείων που θα αντικατασταθούν, θα προστεθούν ή θα διαγραφούν.

Βήμα 2: Κάντε κλικ στο κουμπί **Sync Now** (Άμεσος συγχρονισμός) για την ολοκλήρωση του συγχρονισμού.

Ένα παράθυρο **Πρόοδος συγχρονισμού** σας ενημερώνει ως προς την πρόοδο του συγχρονισμού:



Σχήμα 50: Πρόοδος συγχρονισμού

Βήμα 3: Όταν ολοκληρωθεί ο συγχρονισμός, κάντε κλικ στην επιλογή **OK** για να κλείσετε το παράθυρο.

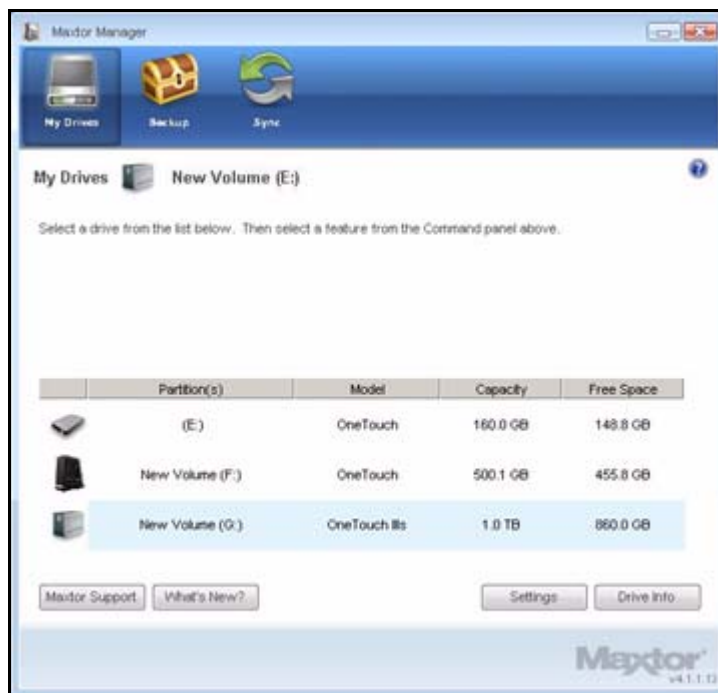
Χρήση αυτόματης αντικατάστασης

Όταν η Αυτόματη αντικατάσταση είναι ενεργή, οι παλαιότερες εκδόσεις αρχείων αντικαθίστανται πάντα από τις νεότερες.

Όταν η Αυτόματη αντικατάσταση είναι ανενεργή, τότε το Maxtor Manager εμφανίζει το παράθυρο **Sync Preview** (Προεπισκόπηση συγχρονισμού), επιτρέποντάς σας να επιλέξετε εάν κάποια παλαιότερη έκδοση αρχείου θα αντικατασταθεί με νεότερη.

Χρήση του RAID

Εάν η μονάδα δίσκου OneTouch III που διαθέτετε υποστηρίζει το RAID, τότε έχετε δυνατότητα πρόσβασης σε αυτό μέσω του παραθύρου **My Drives** (Οι Μονάδες δίσκου μου) του OneTouch 4:

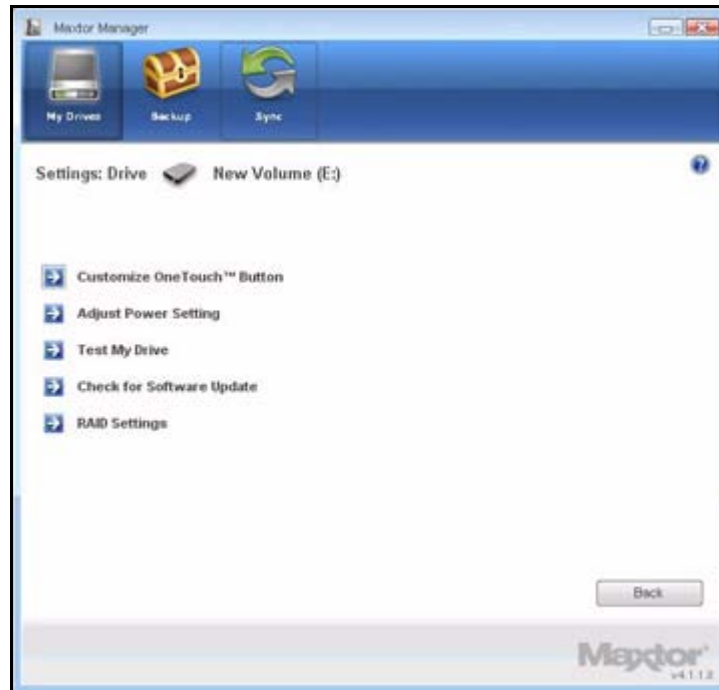


Σχήμα 51: Οι Μονάδες δίσκου μου

Για να χρησιμοποιήσετε το RAID,

Βήμα 1: Στο παράθυρο **My Drives** (Οι Μονάδες δίσκου μου), επιλέξτε τη μονάδα δίσκου σας OneTouch και κάντε κλικ στο κουμπί **Settings** (Ρυθμίσεις).

Ανοίγει το παράθυρο **Settings** (Ρυθμίσεις):



Σχήμα 52: Ρυθμίσεις

Βήμα 2: Κάντε κλικ στο κουμπί **RAID Settings** (Ρυθμίσεις RAID).

Ανοίγει το παράθυρο **RAID Settings** (Ρυθμίσεις RAID):



Σχήμα 53: Ρυθμίσεις RAID

Βήμα 3: Επιλέξτε μία ρύθμιση RAID και κάντε κλικ στο **Next** (Επόμενο).

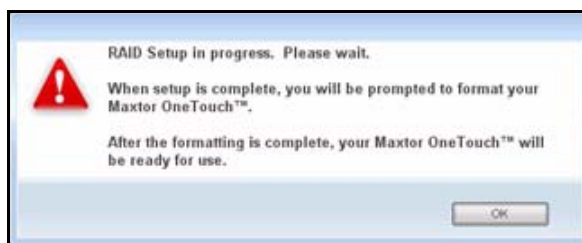
Ένα παράθυρο προειδοποίησης RAID σας ενημερώνει σχετικά με απώλεια δεδομένων:



Σχήμα 54: Προειδοποίηση RAID

Βήμα 4: Κάντε κλικ στο κουμπί **Continue** (Συνέχεια).

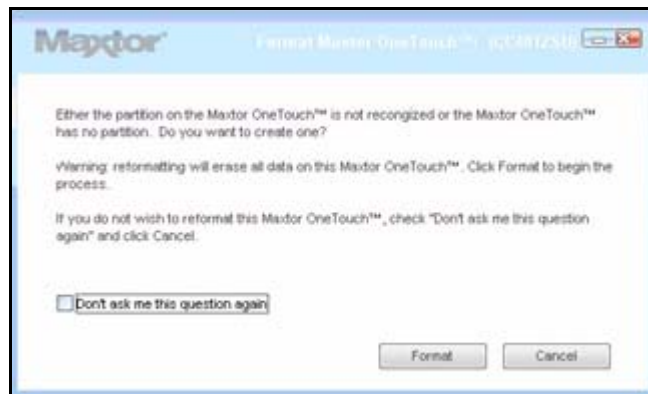
Ένα παράθυρο σας ενημερώνει ότι η Εγκατάσταση RAID βρίσκεται σε εξέλιξη:



Σχήμα 55: Προειδοποίηση εκ νέου διαμόρφωσης

Βήμα 5: Κάντε κλικ στο κουμπί **OK**.

Όταν ολοκληρωθεί η Εγκατάσταση RAID, ένα παράθυρο επιβεβαιώνει ότι επιθυμείτε να διαμορφώσετε εκ νέου τη μονάδα δίσκου σας:



Σχήμα 56: Εκ νέου διαμόρφωση εκ νέου σε εξέλιξη

Βήμα 6: Κάντε κλικ στην επιλογή **Reformat** (Διαμόρφωση εκ νέου).

Όταν ολοκληρωθεί η εκ νέου διαμόρφωση, η μονάδα δίσκου σας είναι έτοιμη προς χρήση.

Για περισσότερες πληροφορίες σχετικά με τη χρήση του RAID, ανατρέξτε στον Οδηγό χρήσης για το OneTouch III.

Συνήθεις ερωτήσεις

Παρακάτω δίνονται συνήθεις ερωτήσεις σχετικά με το OneTouch 4. Για περισσότερες πληροφορίες, ανατρέξτε στη Γνωσιακή βάση της Seagate στη διεύθυνση support.seagate.com.

1. Ποιες είναι οι ελάχιστες απαιτήσεις λειτουργικού συστήματος για το OneTouch 4;

Microsoft Windows:

- XP Professional, XP Home, XP Media Center Edition*
- Vista Home Basic, Vista Home Premium, Vista Business, Vista Ultimate*
- * μόνο λειτουργικά συστήματα 32-bit

Macintosh:

- Mac OSX 10.4.9 και νεότερη έκδοση

Δεν υποστηρίζονται άλλες εκδόσεις λειτουργικού συστήματος. Παρόλο που άλλα λειτουργικά συστήματα ενδέχεται να αναγνωρίζουν το OneTouch 4 ως μια εξωτερική συσκευή αποθήκευσης, το λογισμικό εγκατάστασης OneTouch 4 δεν θα λειτουργεί.

2. Τι πρέπει να κάνω εάν ο υπολογιστής μου δεν αναγνωρίζει το OneTouch 4;

Ενδέχεται να χρειαστούν έως και δύο (2) λεπτά, προκειμένου ο υπολογιστής σας να αναγνωρίσει ένα OneTouch 4. Εάν ο υπολογιστής δεν βλέπει τη μονάδα δίσκου μετά από μερικά λεπτά, δοκιμάστε τα ακόλουθα:

- Βεβαιωθείτε ότι τα καλώδια τροφοδοσίας και διασύνδεσης είναι σωστά συνδεδεμένα.
Χρήστες του OneTouch 4 Mini: Βεβαιωθείτε ότι η σύνδεση των καλωδίων διασύνδεσης γίνεται με την ακόλουθη σειρά:
 - 1 Τροφοδοσία + Δεδομένα
 - 2 Τροφοδοσία μόνο
 - 3 Διασύνδεση τύπου B απευθείας στο OneTouch 4 Mini
- **Χρήστες των Windows:** Βεβαιωθείτε ότι η μονάδα δίσκου OneTouch 4 αναγνωρίζεται στον φάκελο "Ο Υπολογιστής μου" των XP ("Υπολογιστής" των Vista), στη Διαχείριση δίσκων ή στη Διαχείριση συσκευών.
- **Χρήστες των Macintosh:** Βεβαιωθείτε ότι η μονάδα δίσκου OneTouch 4 είναι τοποθετημένη στον επιτραπέζιο υπολογιστή Apple και ότι αναγνωρίζεται στο System Profiler (Προφίλ συστήματος).
- Εάν η σύνδεση γίνεται μέσω διανομέα USB, φροντίστε ώστε ο διανομέας USB να είναι τροφοδοτούμενου τύπου.
- Ορίσατε έναν κωδικό πρόσβασης DrivePass στο OneTouch 4 και στη συνέχεια, το μετακινήσατε σε άλλον υπολογιστή; Εάν συμβαίνει αυτό, τότε ο άλλος υπολογιστής δεν μπορεί να δει το κλειδωμένο OneTouch 4. Πρέπει να εγκαταστήσετε το Maxtor Manager στον άλλον υπολογιστή και να ξεκλειδώσετε τη μονάδα δίσκου ή να επαναφέρετε το OneTouch 4 στο αρχικό σύστημα και να απενεργοποιήσετε το DrivePass μέσω του Maxtor Manager.

3. Μπορώ να δημιουργήσω αντίγραφο ασφαλείας για ολόκληρο το σύστημά μου χρησιμοποιώντας τη δυνατότητα Δημιουργίας αντιγράφων ασφαλείας του OneTouch 4;

Όχι. Η δυνατότητα Δημιουργίας αντιγράφων ασφαλείας είναι σχεδιασμένη για τη δημιουργία αντιγράφων ασφαλείας των δεδομένων σας (έγγραφα, εικόνες, μουσική, βίντεο, κ.λπ.). Η δυνατότητα Δημιουργίας αντιγράφων ασφαλείας δεν μπορεί να χρησιμοποιηθεί για τη δημιουργία αντιγράφου ασφαλείας ολόκληρου του υπολογιστή σας. Οι χρήστες των Windows OneTouch 4 Plus και OneTouch 4 Mini μπορούν να χρησιμοποιήσουν το SafetyDrill για τη δημιουργία αντιγράφων ασφαλείας των υπολογιστών τους. (Το SafetyDrill δεν είναι διαθέσιμο στο Macintosh.) Οι χρήστες του OneTouch 4 μπορούν να χρησιμοποιήσουν μια λύση δημιουργίας αντιγράφων ασφαλείας τρίτου κατασκευαστή ή λειτουργικού συστήματος (Vista Business ή Vista Ultimate).

4. Για ποιους τύπους αρχείων και φακέλων δεν είναι δυνατό να πραγματοποιηθεί η δημιουργία αντιγράφων ασφαλείας ή ο συγχρονισμός, με τη χρήση των δυνατοτήτων Δημιουργίας αντιγράφων ασφαλείας και Συγχρονισμού του Maxtor Manager;

Οι δυνατότητες Δημιουργίας αντιγράφων ασφαλείας και Συγχρονισμού δεν μπορούν να χρησιμοποιηθούν για τους ακόλουθους τύπους αρχείων και φακέλων:

- Αρχεία/Φάκελοι με χαρακτηριστικά συστήματος (αρχεία λειτουργικού συστήματος ή/και προγραμμάτων), συμπεριλαμβανομένων κρυφών αρχείων/φακέλων.
- Αρχεία ηλεκτρονικού ταχυδρομείου που δημιουργούνται με Outlook, Outlook Express, Windows Mail και Macintosh Mail
- Αρχεία/Δεδομένα οικονομικών
- Άλλα αρχεία/φάκελοι δεδομένων χρήστη

Τα βοηθητικά προγράμματα Δημιουργίας αντιγράφων ασφαλείας και Συγχρονισμού του Maxtor Manager είναι σχεδιασμένα για τη δημιουργία αντιγράφων ασφαλείας ή τον συγχρονισμό του φακέλου **Έγγραφα** των Windows XP ή Mac OS X ή του **Προσωπικού φακέλου χρήστη** των Vista ενός μεμονωμένου χρήστη.

5. Υπάρχει κάποιος τρόπος ανάκτησης ενός κωδικού πρόσβασης DrivePass ή Κρυπτογράφησης Maxtor σε περίπτωση απώλειάς του;

Όχι. Δεν υπάρχει τρόπος ανάκτησης ενός κωδικού πρόσβασης σε περίπτωση απώλειάς του.

- Σε περίπτωση απώλειας ενός κωδικού πρόσβασης DrivePass, πρέπει να διαγράψετε τη μονάδα δίσκου OneTouch προκειμένου να μπορέσετε να την χρησιμοποιήσετε ξανά. Με τη διαγραφή της μονάδας δίσκου διαγράφονται όλα τα δεδομένα που υπάρχουν αποθηκευμένα σε αυτή.
- Σε περίπτωση απώλειας ενός κωδικού πρόσβασης Κρυπτογράφησης Maxtor, πρέπει να διαγράψετε τον κρυπτογραφημένο φάκελο. Έτσι θα διαγραφούν όλα τα δεδομένα που υπάρχουν αποθηκευμένα στον κρυπτογραφημένο φάκελο.

Η Seagate συνιστά να δημιουργείτε κωδικούς πρόσβασης τους οποίους μπορείτε να θυμάστε εύκολα ή να καταγράφετε τους κωδικούς πρόσβασης και να τους αποθηκεύετε σε ασφαλές μέρος.

6. Μπορώ να χρησιμοποιήσω το OneTouch 4 χωρίς να εγκαταστήσω το λογισμικό;

Ναι. Το OneTouch 4 μπορεί να χρησιμοποιηθεί ως πρόσθετη, εξωτερική συσκευή αποθήκευσης για την αποθήκευση δεδομένων. Ωστόσο, εάν θέλετε να χρησιμοποιήσετε τα βοηθητικά προγράμματα πολλών δυνατοτήτων, όπως είναι η Δημιουργία αντιγράφων ασφαλείας, πρέπει να εγκαταστήσετε το λογισμικό Maxtor Manager που συμπεριλαμβάνεται στη μονάδα δίσκου σας OneTouch 4.

7. Μπορώ να χρησιμοποιήσω το OneTouch 4 με υπολογιστές Macintosh και Windows;

Όχι. Οι διαμορφώσεις συστημάτων αρχείων Windows και Macintosh δεν συνεργάζονται μεταξύ τους. Οι διαμορφώσεις Windows XP και Vista χρησιμοποιούν το σύστημα αρχείων NTFS, ενώ οι διαμορφώσεις Macintosh χρησιμοποιούν το σύστημα αρχείων HFS+.

Στο λειτουργικό σύστημα Windows δεν μπορεί να αναγνωριστεί μια μονάδα δίσκου που έχει προετοιμαστεί για χρήση με Mac. Ενώ το λειτουργικό σύστημα Mac OS X μπορεί να αναγνωρίσει μια μονάδα δίσκου που έχει διαμορφωθεί σε Windows, ωστόσο δεν μπορεί να εγγράψει αρχεία σε αυτή. Έτσι, δεν υπάρχει ασφαλής τρόπος χρήσης της μονάδας δίσκου OneTouch 4 και στις δύο πλατφόρμες λειτουργικού συστήματος.

8. Ποιος είναι ο απλούστερος τρόπος μεταφοράς αρχείων στη μονάδα δίσκου OneTouch 4;

Η μεταφορά αρχείων και φακέλων στη μονάδα δίσκου OneTouch 4 μπορεί να γίνει με τις τυπικές μεθόδους Αντιγραφής και Επικόλλησης ή Μεταφοράς και Απόθεσης των Windows/Macintosh. Ανατρέξτε στα αρχεία Βοήθειας Windows ή Apple ή στη Γνωσιακή βάση, για πληροφορίες σχετικά με τις διαδικασίες μεταφοράς αρχείων.

9. Η μονάδα δίσκου OneTouch 4 δεν διαθέτει διακόπτη τροφοδοσίας. Πώς θα αποσυνδέσω τη μονάδα δίσκου από τον υπολογιστή μου;

Ο τρόπος αποσύνδεσης της μονάδας OneTouch 4 από το σύστημά σας εξαρτάται από την πλατφόρμα λειτουργικού συστήματος που διαθέτετε:

Windows:

- 1 Κάντε διπλό κλικ στο εικονίδιο **Safely Remove Hardware** (Ασφαλής κατάργηση συσκευών υλικού) στην Περιοχή ειδοποιήσεων.
- 2 Επιλέξτε το OneTouch 4 από τη λίστα συσκευών και κάντε κλικ στο κουμπί **Διακοπή** και στα δύο παράθυρα.
- 3 Αποσυνδέστε το OneTouch 4 από τον υπολογιστή σας.

Macintosh:

- 1 Κάντε κλικ και μεταφορά του τόμου που συσχετίζεται με το OneTouch 4 στον Κάδο ανακύκλωσης για την εξαγωγή του τόμου.
- 2 Αποσυνδέστε το OneTouch 4 από τον υπολογιστή σας.

Μπορείτε επίσης να αποσυνδέσετε το OneTouch 4 αφού τερματίσετε τη λειτουργία του υπολογιστή σας.

Σημείωση: Ποτέ μην αποσυνδέετε τη μονάδα δίσκου OneTouch 4 ενώ γίνεται μεταφορά δεδομένων μεταξύ υπολογιστή και μονάδας δίσκου. Η εσφαλμένη αποσύνδεση της μονάδας δίσκου OneTouch 4 μπορεί να έχει ως αποτέλεσμα την καταστροφή ή απώλεια των δεδομένων.

10. Τι πρέπει να κάνω σε περίπτωση απώλειας ή καταστροφής του λογισμικού OneTouch 4;

Το λογισμικό εγκατάστασης OneTouch 4 και τα βοηθητικά προγράμματα έχουν προφορτωθεί στη μονάδα δίσκου σας. Τα αρχεία αυτά θα χαθούν οριστικά, εάν τα διαγράψετε ή εάν πραγματοποιήσετε εκ νέου διαμόρφωση της μονάδας δίσκου. Η Seagate συνιστά να αντιγράψετε όλα τα αρχεία εγκατάστασης στο τοπικό σύστημά σας, πριν χρησιμοποιήσετε τη μονάδα δίσκου.

Σε περίπτωση απώλειας ή καταστροφής των αρχείων εγκατάστασης και βοηθητικών προγραμμάτων του OneTouch 4, μπορείτε να πραγματοποιήσετε λήψη νέων αντιγράφων από την τοποθεσία της Seagate στο Web, στη διεύθυνση www.seagate.com. Στην τοποθεσία στο Web, κάντε κλικ στον σύνδεσμο **Download Center** (Κέντρο λήψης αρχείων), για να αποκτήσετε πρόσβαση σε όλα τα διαθέσιμα στοιχεία λήψης για το OneTouch 4 που διαθέτετε.

Ευρετήριο

A

Αλλαγή του κωδικού πρόσβασης DrivePass 63

Απενεργοποίηση αυτόματου συγχρονισμού 96

Απενεργοποίηση της προγραμματισμένης δημιουργίας αντιγράφων ασφαλείας 42

Γ

Γρήγορο Ξεκίνημα 1

Εγκατάσταση του λογισμικού 1

Χρήση του εικονιδίου στην Περιοχή ειδοποιήσεων 6

Δ

Δημιουργία αντιγράφων ασφαλείας και επαναφορά φακέλων 24

Δημιουργία ενός σχεδίου αντιγράφων ασφαλείας 24

Επαναφορά αρχείων 46

Δημιουργία ενός προσαρμοσμένου σχεδίου αντιγράφων ασφαλείας 28

Δημιουργία ενός σχεδίου αντιγράφων ασφαλείας 24

Δημιουργία ενός προσαρμοσμένου σχεδίου αντιγράφων ασφαλείας 28

Χρήση της απλής δημιουργίας αντιγράφων ασφαλείας 24

Διαγραφή ενός σχεδίου αντιγράφων ασφαλείας 40

Διαγραφή ρυθμίσεων συγχρονισμού 94

Διαχείριση της ασφάλειας 51

Ρύθμιση του DrivePass 51

Διαχείριση των μονάδων δίσκου 10

Δοκιμή της μονάδας δίσκου 20

Προσαρμογή της ρύθμισης ενέργειας 17

Προσαρμογή του κουμπιού OneTouch 11

Διαχείριση των ρυθμίσεων δημιουργίας αντιγράφων ασφαλείας 35

Διαγραφή ενός σχεδίου αντιγράφων ασφαλείας 40

Επεξεργασία ρυθμίσεων δημιουργίας αντιγράφων ασφαλείας 35

Μη αυτόματη δημιουργία αντιγράφων ασφαλείας 43

Προβολή του αρχείου καταγραφής δημιουργίας αντιγράφων ασφαλείας 44

Χρήση της προγραμματισμένης δημιουργίας αντιγράφων ασφαλείας 42

Δοκιμή της μονάδας δίσκου 20

E

- Εγκατάσταση του λογισμικού *1*
- Έλεγχος της κατάστασης συγχρονισμού *92*
- Ενεργοποίηση του DrivePass *52*
- Επαναφορά αρχείων *46*
 - Επαναφορά μιας έκδοσης ιστορικού *49*
 - Επαναφορά της πιο πρόσφατης έκδοσης *50*
- Επαναφορά μιας έκδοσης ιστορικού *49*
- Επαναφορά της πιο πρόσφατης έκδοσης *50*
- Επεξεργασία ρυθμίσεων δημιουργίας αντιγράφων ασφαλείας *35*
- Επεξεργασία ρυθμίσεων συγχρονισμού *88*

K

- Κατάργηση του DrivePass *58*

M

- Μη αυτόματη δημιουργία αντιγράφων ασφαλείας *43*

Ξ

- Ξεκλείδωμα της μονάδας δίσκου OneTouch *57*

O

- Ολοκλήρωση του συγχρονισμού *85*

Π

- Προβολή του αρχείου καταγραφής δημιουργίας αντιγράφων ασφαλείας *44*
- Προσαρμογή της ρύθμισης ενέργειας *17*
- Προσαρμογή του κουμπιού OneTouch *11*

P

- Ρύθμιση του DrivePass *51*
 - Αλλαγή του κωδικού πρόσβασης DrivePass *63*
 - Εάν ξεχάσετε τον κωδικό πρόσβασής σας... *70*
 - Ενεργοποίηση του DrivePass *52*
 - Κατάργηση του DrivePass *58*
 - Ξεκλείδωμα της μονάδας δίσκου OneTouch *57*

Σ

- Συγχρονισμός φακέλων *77*
 - Έλεγχος της κατάστασης συγχρονισμού *92*
 - Επεξεργασία ρυθμίσεων συγχρονισμού *88*
 - Ολοκλήρωση του συγχρονισμού *85*
 - Χρήση απλού συγχρονισμού *77*
 - Χρήση προσαρμοσμένου συγχρονισμού *79*
- Συνήθειες ερωτήσεις *105*

X

Χρήση απλού συγχρονισμού 77

Χρήση αυτόματης αντικατάστασης 99

Χρήση αυτόματου συγχρονισμού 96

Απενεργοποίηση αυτόματου συγχρονισμού 96

Χρήση προσαρμοσμένου συγχρονισμού 79

Χρήση της απλής δημιουργίας αντιγράφων ασφαλείας 24

Χρήση της προγραμματισμένης δημιουργίας αντιγράφων ασφαλείας 42

Χρήση του εικονιδίου στην Περιοχή ειδοποιήσεων 6

Χρήση του παραθύρου Προεπισκόπησης συγχρονισμού 98

Χρήση αυτόματης αντικατάστασης 99

Χρήση του RAID 100

Χρήστες του OneTouch II και III 51

Διαχείριση της ασφάλειας 51

Εάν ξεχάσετε τον κωδικό πρόσβασής σας... 70

Συγχρονισμός φακέλων 77

Χρήση του RAID 100