

Maxtor®

OneTouch™ 4

Guida utente per Macintosh

Sommario

| | |
|--|----|
| Introduzione | 1 |
| Utilizzo dello strumento Formattazione | 1 |
| Preparazione manuale del software | 4 |
| Installazione del software | 10 |
| Gestione delle unità personali | 16 |
| Personalizzazione del pulsante OneTouch | 17 |
| Esecuzione dei controlli diagnostici | 19 |
| Backup e ripristino delle cartelle | 21 |
| Creazione di piani di backup | 21 |
| Utilizzo del backup semplificato | 21 |
| Creazione di un piano di backup personalizzato | 25 |
| Gestione dei piani di backup | 34 |
| Modifica delle impostazioni di backup | 34 |
| Eliminazione dei piani di backup | 38 |
| Esecuzione manuale del backup | 39 |
| Ripristino dei file | 40 |
| Utenti di OneTouch II e III | 43 |
| Gestione della sicurezza | 43 |
| Utilizzo di DrivePass | 43 |
| Abilitazione di DrivePass | 43 |
| Sblocco dell'unità OneTouch | 46 |
| Rimozione di DrivePass | 52 |
| Modifica della password DrivePass | 55 |
| Se si dimentica la password... | 57 |

| | |
|---|----|
| Sincronizzazione delle cartelle | 63 |
| Utilizzo della sincronizzazione preconfigurata | 64 |
| Utilizzo della sincronizzazione personalizzata | 65 |
| Completamento della sincronizzazione | 68 |
| Rimozione delle cartelle dalla sincronizzazione | 69 |
| Controllo dello stato della sincronizzazione | 70 |
| Sincronizzazione manuale | 70 |
| Utilizzo della finestra Sincronizzazione Maxtor | 71 |
| Utilizzo della sovrascrittura automatica | 73 |
| Utilizzo di RAID | 73 |
| Domande frequenti: | 80 |
| Indice | i |

Introduzione

L'unità Maxtor OneTouch 4 offre le seguenti funzionalità:

- Backup e ripristino per la protezione dei dati
- Pulsante OneTouch personalizzato per l'avvio rapido di un programma utilizzato di frequente

Gli utenti di OneTouch II o III hanno accesso anche alle funzionalità disponibili su queste unità:

- Sincronizzazione di una o più cartelle tra due o più computer
- Impostazioni di sicurezza per proteggere mediante password l'unità

Il software Maxtor OneTouch è già caricato sull'unità OneTouch. Poiché il software è configurato per un sistema operativo Windows, dovrà essere preparato appositamente per consentirne l'installazione sul Macintosh.

Utilizzo dello strumento Formattazione

Lo strumento Formattazione di Mac OneTouch 4 prepara automaticamente il software Maxtor Manager per l'installazione sul Macintosh.

Per utilizzare lo strumento Formattazione di Mac OneTouch 4,

Fase 1: collegare l'unità OneTouch 4 al computer.

Sulla scrivania apparirà un'icona **New Volume** (Nuovo volume):



Fase 2: fare doppio clic sull'icona **Nuovo volume**.

Viene visualizzata la finestra del Finder **Nuovo volume**:

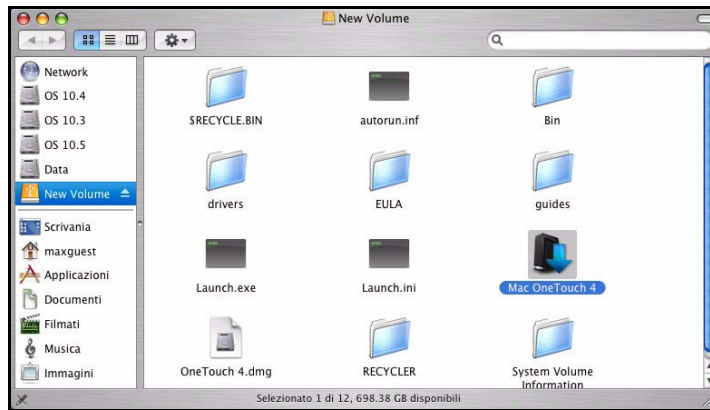


Figura 1: Nuovo volume

La finestra del Finder **Nuovo volume** contiene lo strumento Formattazione **Mac OneTouch 4**.

Fase 3: fare doppio clic sull'icona **Mac OneTouch 4 Plus**.

Viene visualizzata la finestra **Mac OneTouch 4 Formatter**:



Figura 2: Mac OneTouch 4 Formatter

Fase 4: dopo aver letto la descrizione relativa allo strumento Formattazione, fare clic su **Formatta** per formattare l'unità OneTouch 4 Plus per Macintosh.

Le rimanenti procedure software sono automatiche. Avverranno le seguenti operazioni:

- L'unità del Nuovo volume viene smontata e riformattata:

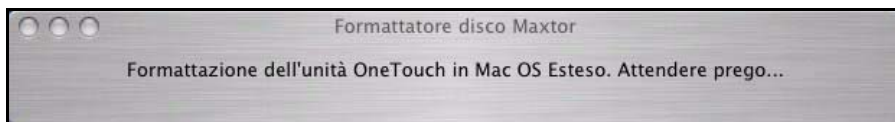


Figura 3: Formattazione in corso

- Quando la formattazione è completa, l'icona di OneTouch si aggiorna per visualizzare il nome dell'unità:



- Il file **OneTouch 4.dmg** viene visualizzato sulla scrivania:



- Il file **dmg** crea automaticamente l'installer **OneTouch 4**:



- Viene visualizzata la finestra di **benvenuto** dell'installazione di OneTouch 4



Figura 4: Finestra di benvenuto

Preparazione manuale del software

Se non si desidera utilizzare lo strumento Formattazione, è necessario preparare manualmente il software Maxtor Manager per l'installazione sul Macintosh.

Per preparare manualmente il software,

Fase 1: collegare l'unità OneTouch 4 al computer.

Sulla scrivania viene visualizzata un'icona **New Volume** (Nuovo volume):



Fase 2: fare doppio clic sull'icona **Nuovo volume**.

Viene visualizzata la finestra del Finder **Nuovo volume**:

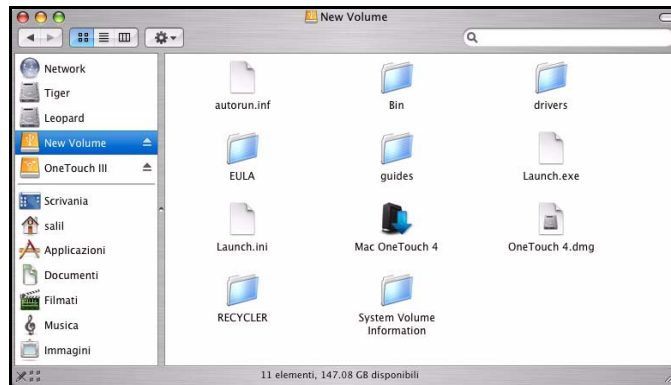


Figura 5: Nuovo volume

Fase 3: trascinare il file **Maxtor Manager.dmg** sulla scrivania.

Fase 4: aprire la cartella **Applicazioni > Utility > Utility Disco**:



Figura 6: Utility Disco

Viene visualizzata la finestra **Utility Disco**:

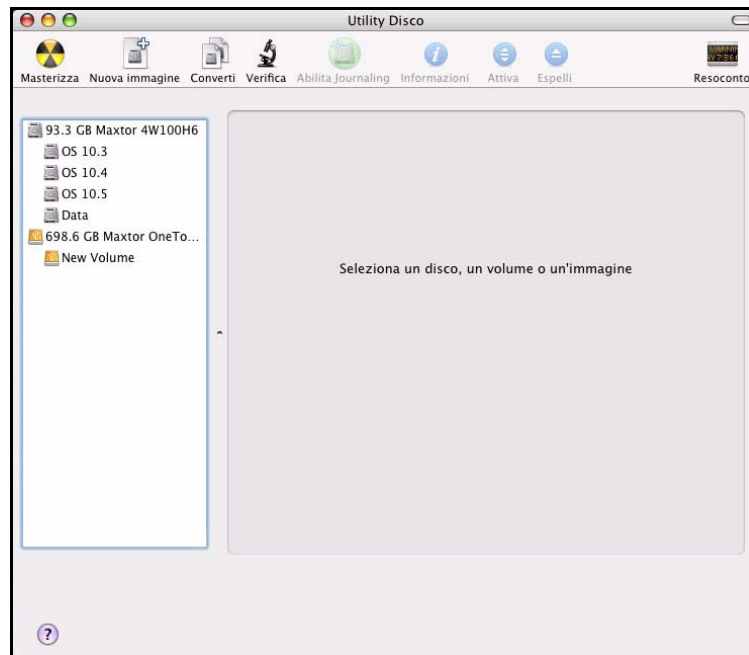


Figura 7: Inizializzazione con Utility Disco

Fase 5: selezionare **OneTouch 4** dall'elenco:

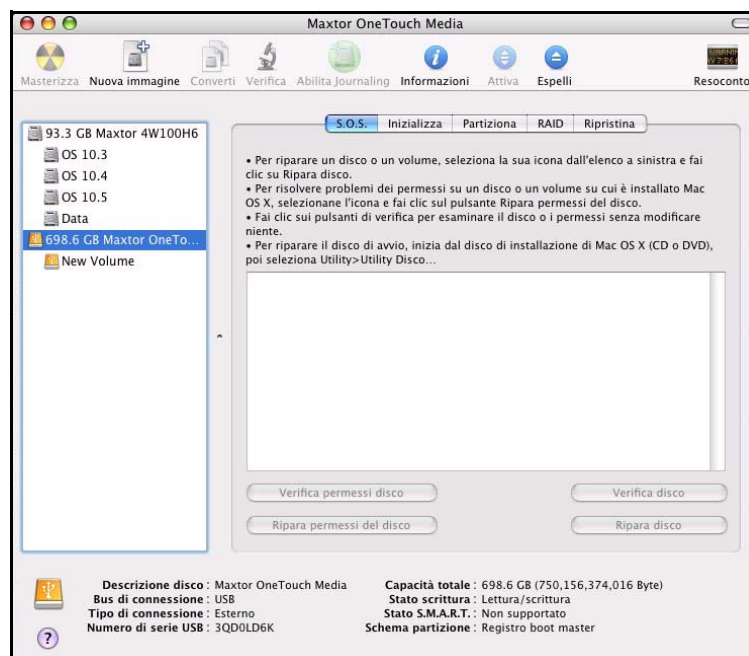


Figura 8: Inizializzazione con Utility Disco

Fase 6: fare clic sulla linguetta **Inizializza**:

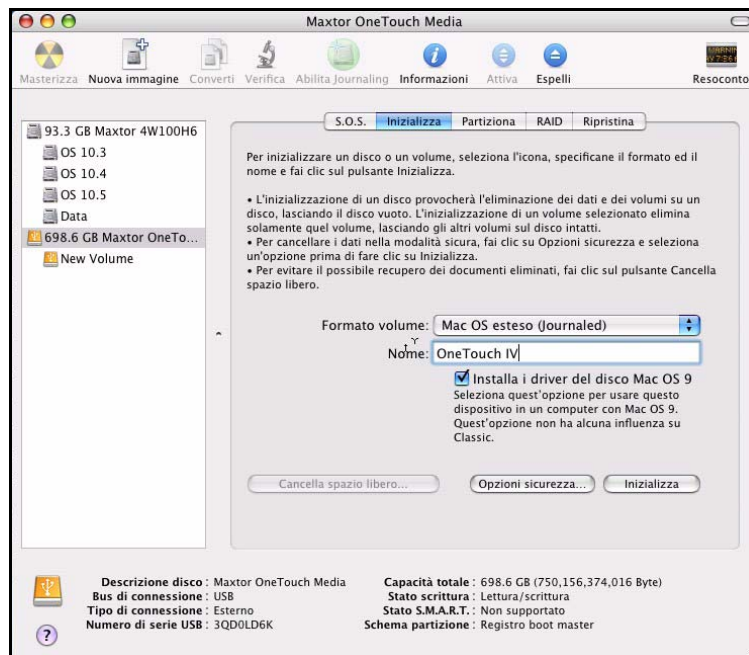


Figura 9: Inizializzazione con Utility Disco

Fase 7: inserire le seguenti informazioni:

- Per **Formato Volume**, selezionare **Mac OS Esteso...**
Selezionare qualsiasi tipo di **Mac OS Esteso**.
- Nel campo **Nome**, inserire il nome che si desidera assegnare all'unità OneTouch 4.
- Deselezionare **Installa i driver del disco Mac OS 9**.

Fase 8: fare clic su **Inizializza**.

Viene visualizzato un foglio di avvertimento **Inizializza disco**:

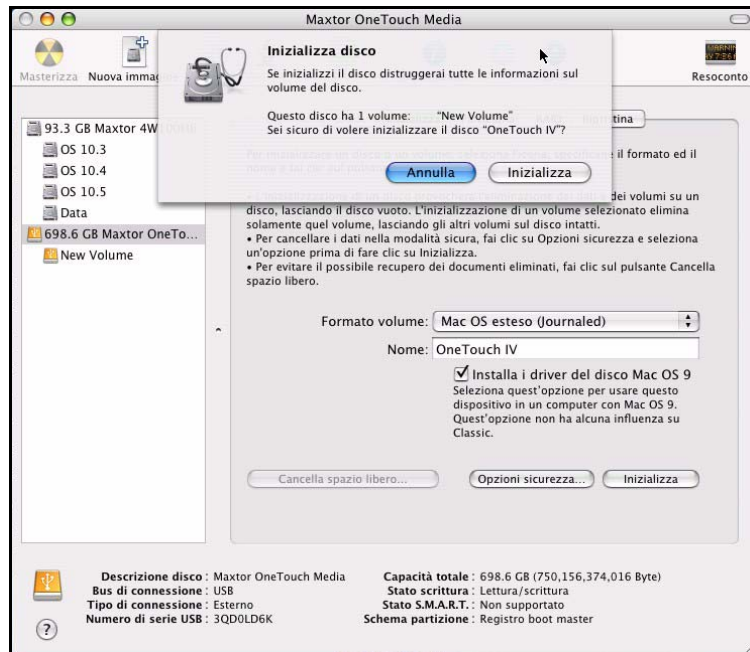


Figura 10: Avvertimento **Inizializza disco**

Fase 9: selezionare **Inizializza** nel foglio di avvertimento.

L'unità OneTouch 4 viene smontata e rimontata con il nome inserito.

Fase 10: chiudere il programma Utility Disco.

Il file dmg che è stato trascinato sulla scrivania crea automaticamente un volume montato di **OneTouch 4**:



Fase 11: fare doppio clic sull'icona **OneTouch 4**.

Viene visualizzata la finestra del Finder **OneTouch 4**:



Figura 11: OneTouch 4

Fase 12: selezionare l'icona **OneTouch 4**.

Viene visualizzata la finestra di **benvenuto** dell'installazione di OneTouch 4:



Figura 12: Finestra di benvenuto

Installazione del software

Per installare il software OneTouch,

Fase 1: nella finestra di **benvenuto**, fare clic su **Continua**.

Viene visualizzata la finestra **Leggimi**:



Figura 13: *Leggimi*

Fase 2: una volta lette le informazioni, selezionare **Continua**.

Viene visualizzata la finestra del **Contratto di licenza**:

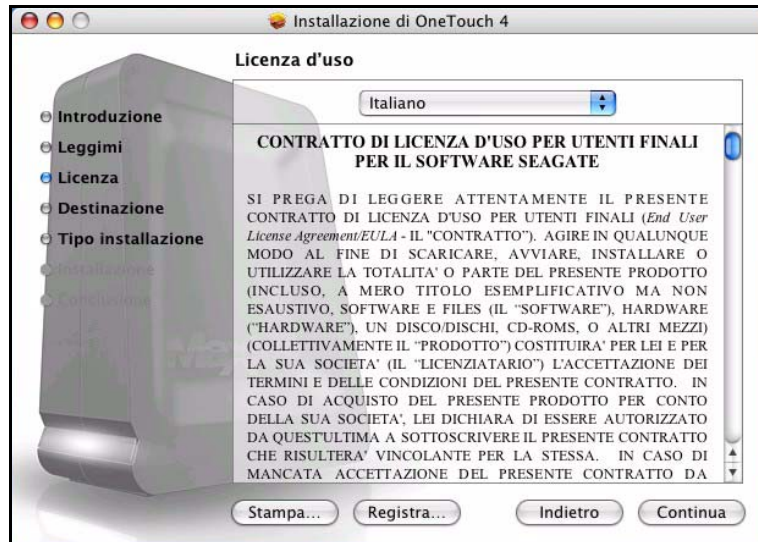


Figura 14: Contratto di licenza

Fase 3: selezionare **Continua**.

È necessario accettare le condizioni del contratto prima di poter proseguire con l'installazione:

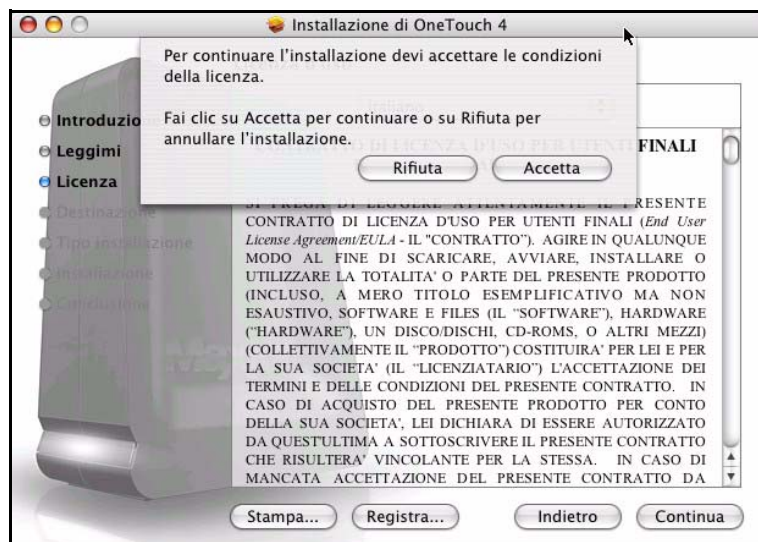


Figura 15: Foglio Contratto di licenza

Fase 4: selezionare **Accetta** per continuare l'installazione.

Viene visualizzata la finestra **Seleziona una destinazione**:



Figura 16: *Seleziona una destinazione*

Fase 5: se non è già stata effettuata una scelta, selezionare il disco rigido Macintosh e fare clic su **Continua**.

Nota: il software OneTouch 4 può essere installato solo sul volume di avvio.

Viene visualizzata la finestra **Tipo di installazione**:



Figura 17: *Tipo di installazione*

Fase 6: selezionare **Aggiorna**.

Un foglio avvisa l'utente che è necessario riavviare il computer.



Figura 18: Avviso di riavvio

Fase 7: selezionare **Continua installazione**.

Una finestra di avanzamento indica lo stato dell'installazione:



Figura 19: Installazione di OneTouch 4

Al termine dell'installazione, viene visualizzata la finestra **Riavvia**:



Figura 20: Riavvia

Fase 8: selezionare **Riavvia** per riavviare il computer e completare l'installazione.

Una volta riavviato il computer, sulla scrivania apparirà l'icona Maxtor Manager:



Fase 9: fare doppio clic sull'icona Maxtor Manager per aprire la relativa applicazione:

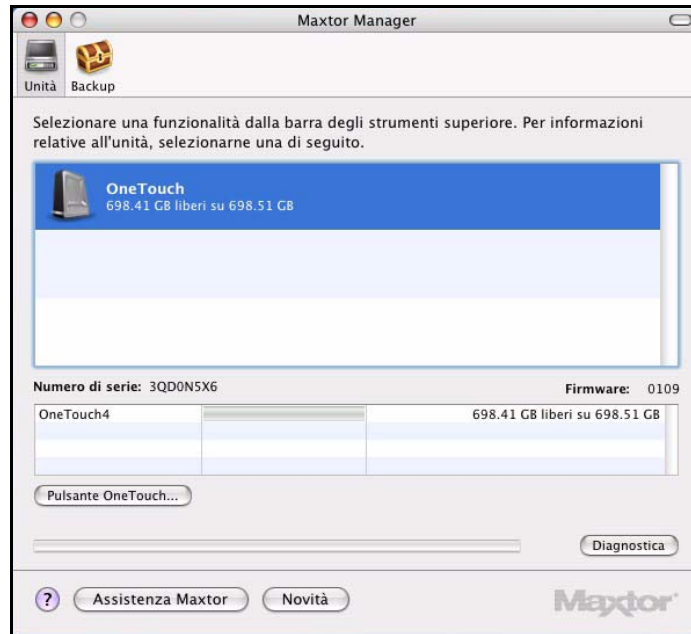


Figura 21: Applicazione Maxtor Manager

L'unità Maxtor OneTouch 4 è pronta all'uso.

Gestione delle unità personali

La visualizzazione **Unità** fornisce una posizione centrale da cui gestire le proprie unità Maxtor OneTouch™. Consente di visualizzare tutte le unità Maxtor collegate al computer.

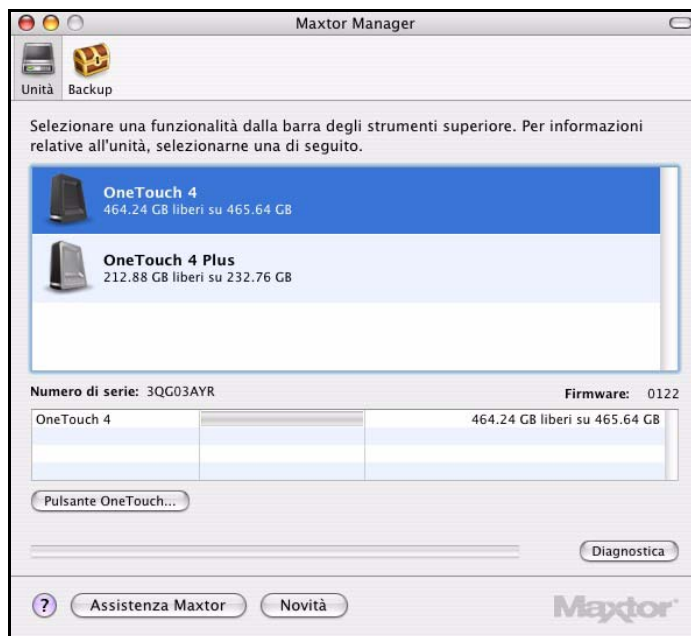


Figura 1: Unità

La barra degli strumenti nella parte alta della finestra consente di accedere alle funzioni e di gestire le utilità dell'unità.

Nota: le unità esterne vengono rilevate automaticamente ed elencate nella finestra **Unità**. Il software Maxtor Manager potrebbe impiegare alcuni minuti a rilevare l'unità. Se l'unità non è visualizzata, verificare che sia collegata in modo appropriato e che sia accesa.

Personalizzazione del pulsante OneTouch

Il pulsante OneTouch, posto sulla parte frontale dell'unità, può essere personalizzato affinché esegua un'azione particolare, quando viene premuto.

Il pulsante OneTouch può essere impostato per

- Eseguire subito il backup delle cartelle
- Aprire un'applicazione

Per personalizzare il pulsante OneTouch,

Fase 1: nella finestra **Unità**, fare clic su **Pulsante OneTouch**.

Viene visualizzato un foglio:

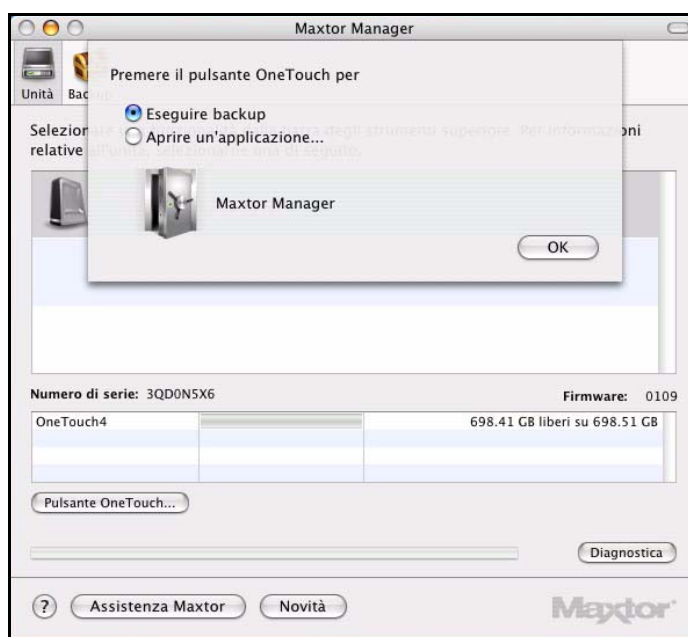


Figura 2: Personalizzazione del pulsante OneTouch

Fase 2: selezionare **Eseguire backup** per collegare l'azione al pulsante OneTouch.

– OPPURE –

Selezionare **Aprire un'applicazione**, per selezionare un'applicazione da aprire con la pressione del pulsante OneTouch.

Viene visualizzato il pannello **Apri**:



Figura 3: Menu Applicazioni

Fase 3: selezionare l'applicazione da associare con il pulsante OneTouch, quindi fare clic su **Apri**.

L'applicazione selezionata viene adesso visualizzata nel foglio:

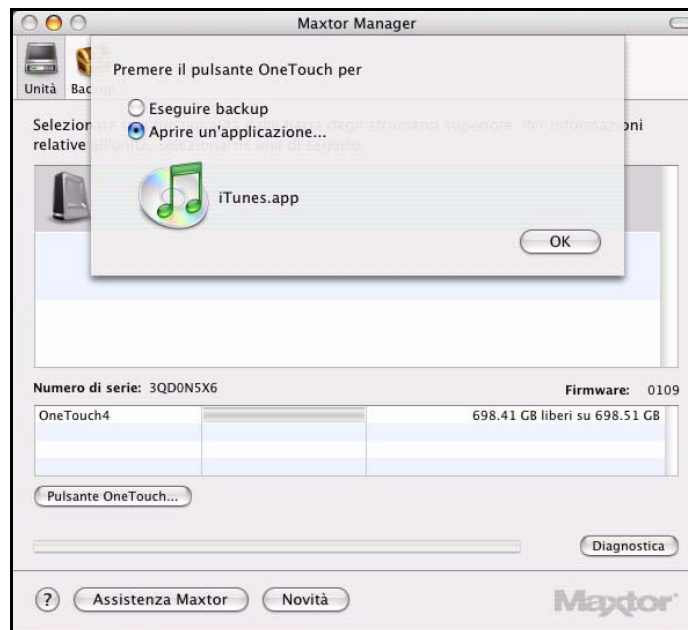


Figura 4: Personalizzazione pulsante OneTouch – Applicazione selezionata

Fase 4: fare clic su **OK**.

Adesso è possibile aprire l'applicazione selezionata con la pressione del pulsante OneTouch.

Esecuzione dei controlli diagnostici

Utilizzare la diagnostica per verificare lo stato generale delle unità OneTouch. L'utilità di diagnostica effettua i test senza influire sui dati dell'unità.

Per eseguire la diagnostica,

- Nella visualizzazione **Unità**, fare clic su **Diagnostica**.

Una barra di avanzamento indica lo stato della diagnostica:

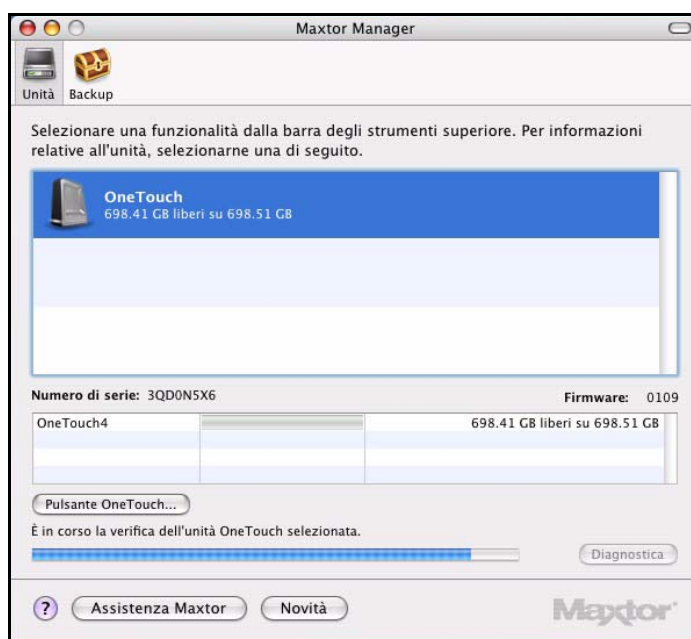


Figura 5: Diagnostica in corso

Quando il test è completato, i risultati appariranno nella visualizzazione **Unità**:

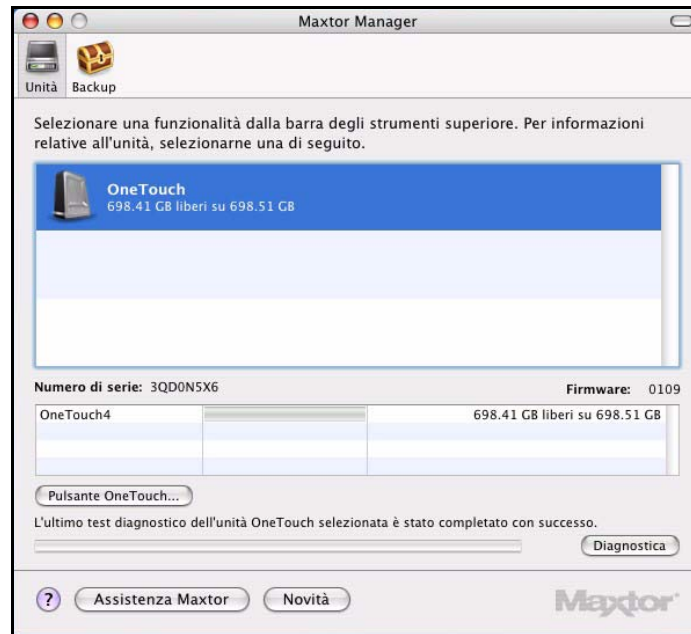


Figura 6: Diagnostica completata

L'unità nella figura in alto funziona normalmente. Se la diagnostica rileva un errore durante il test, viene visualizzato il numero di serie dell'unità difettosa insieme alle istruzioni per contattare il servizio di assistenza Seagate.

Backup e ripristino delle cartelle

La funzione di backup di Maxtor OneTouch consente di

- Creare e gestire piani di backup multipli
- Pianificare il backup delle cartelle selezionate
- Modificare le impostazioni di backup
- Avviare un backup immediato
- Ripristinare i file di backup

Una volta completato il backup iniziale, il software OneTouch esegue il backup dei file modificati nelle cartelle di backup in base ad una pianificazione impostata dall'utente oppure facendo clic su **Esegui il backup adesso** nella visualizzazione **Backup**.

È possibile creare un piano di backup per tutte le cartelle oppure creare più piani per gruppi di cartelle diversi.

Si possono utilizzare entrambi i piani di backup:

- **Backup semplificato:** preconfigurato per l'esecuzione del backup giornaliero della cartella Inizio alle 22.00.
– OPPURE –
- **Backup personalizzato:** l'utente seleziona le cartelle di cui eseguire il backup e imposta una destinazione e una pianificazione per il backup.

Creazione di piani di backup

Utilizzo del backup semplificato

Il backup semplificato consente di eseguire il backup giornaliero della cartella Inizio alle 22.00.

Per utilizzare il backup semplificato,

Fase 1: selezionare **Backup** nella barra degli strumenti.

Apparirà la visualizzazione **Piani di backup**:

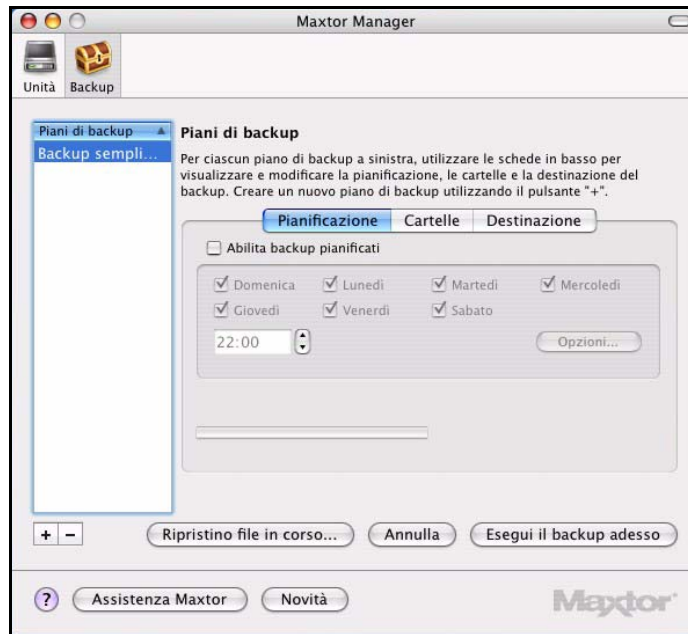


Figura 1: Pianificazione backup

Backup semplificato appare nell'elenco **Piani di backup**.

Se è la prima volta che si apre la visualizzazione **Piani di backup**, verrà visualizzato un foglio relativo al backup semplificato:



Figura 2: Informazioni sul backup semplificato

Fase 2: fare clic su **OK**.

Fase 3: selezionare **Abilita backup pianificati**.

Il backup giornaliero è pianificato per le 22.00.



Figura 3: Pianificazione backup semplificato

Fase 4: per rinominare il piano di backup semplificato, fare doppio clic su **Backup semplificato** all'interno del riquadro **Piani di backup**, quindi inserire un altro nome per effettuare la modifica.

Fase 5: selezionare **Backup semplificato** oppure il nuovo nome, quindi fare clic su **Esegui il backup adesso**.

Sotto la scheda **Pianificazione** apparirà una barra di avanzamento, indicante lo stato del backup:

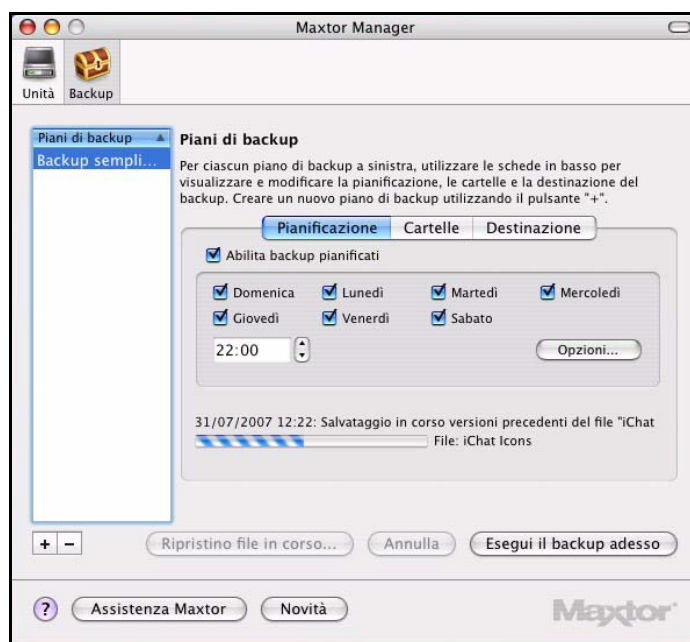


Figura 4: Stato di avanzamento del backup semplificato

Una volta completato il backup, verranno visualizzati la data, l'ora e il numero di file del backup:

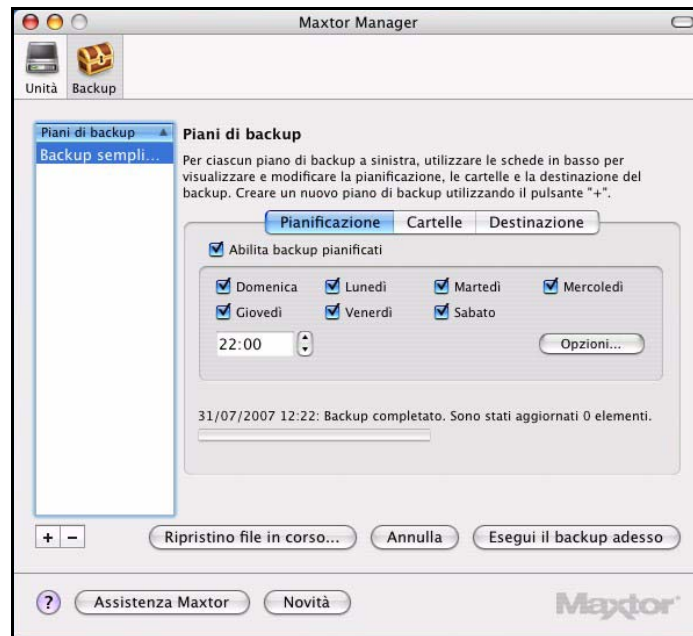


Figura 5: Completamento del backup semplificato

Creazione di un piano di backup personalizzato

Per selezionare delle cartelle specifiche di cui eseguire il backup e impostare una destinazione e una pianificazione del backup,

Fase 1: selezionare **Backup** nella barra degli strumenti.

Apparirà la scheda **Pianificazione Piani di backup**:

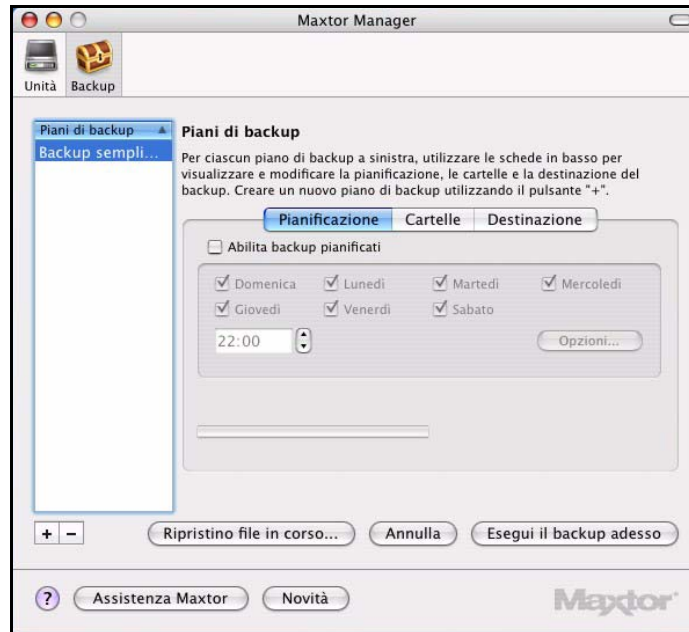


Figura 6: Piani di backup

Fase 2: fare clic sul segno più (+) posto sotto l'elenco **Piani di backup** per aggiungere un backup personalizzato.

Backup senza titolo viene visualizzato nell'elenco **Piani di backup**:

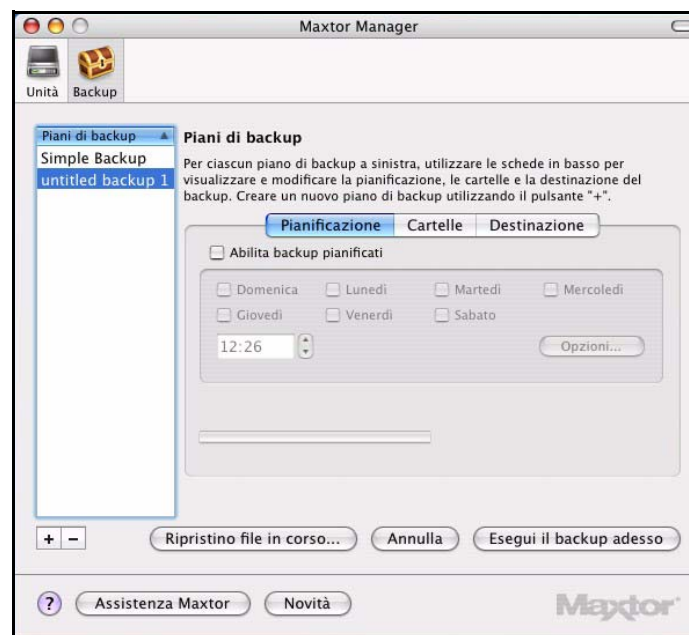


Figura 7: Piano di backup personalizzato

Fase 3: per denominare il piano di backup, fare doppio clic su **Backup senza titolo**, quindi inserire il nome:

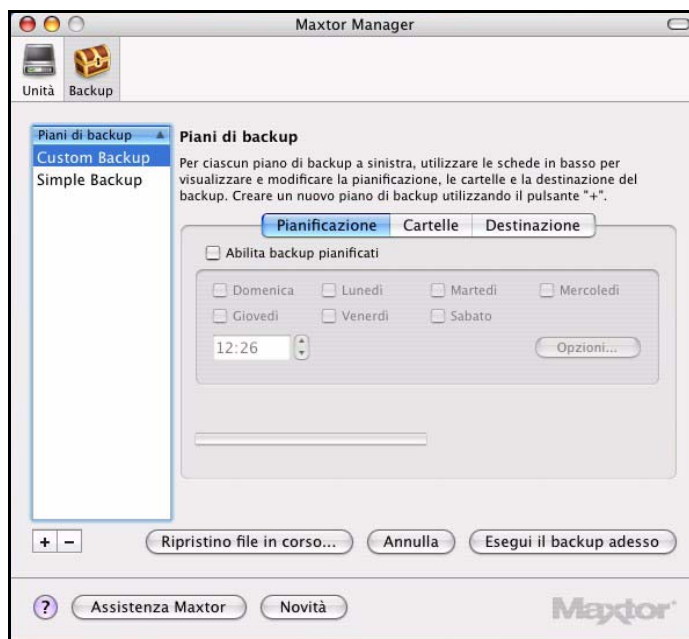


Figura 8: Denominazione del piano di backup personalizzato

Fase 4: selezionare **Backup senza titolo** oppure il nome assegnato (**Backup personalizzato** nell'immagine esemplificativa), quindi selezionare **Abilita backup pianificati** nella scheda **Pianificazione**.

Viene attivata la scheda **Pianificazione**:



Figura 9: Pianificazione piano di backup

Fase 5: selezionare i giorni e l'ora per il backup, quindi fare clic su **Opzioni**.

Fase 6: viene visualizzato il foglio delle opzioni di alimentazione:

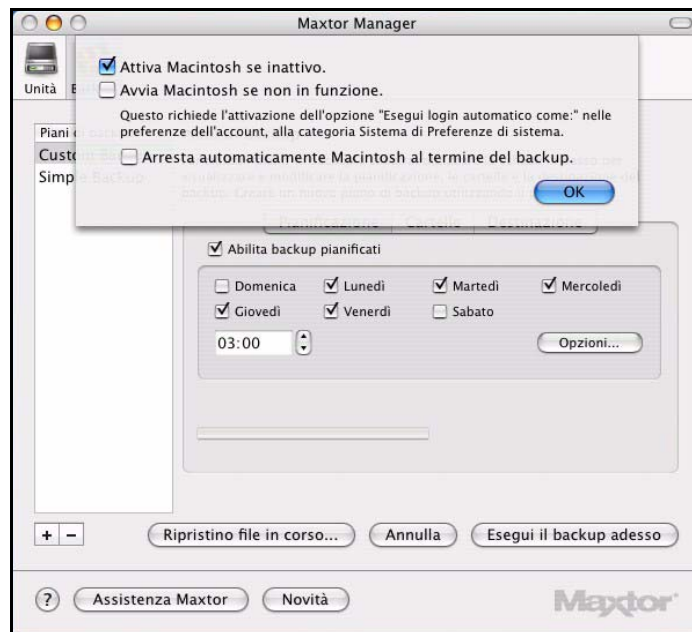


Figura 10: Opzioni pianificazione backup

Fase 7: regolare le impostazioni di alimentazione in base alla pianificazione del backup desiderata e quindi fare clic su **OK**.

Fase 8: selezionare **Cartelle** nella visualizzazione **Piani di backup**.

Apparirà la scheda **Piani di backup Cartelle**:

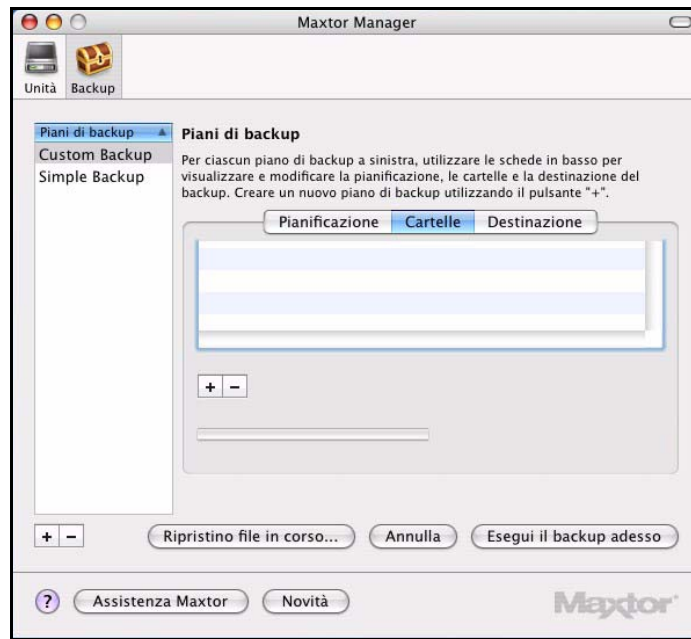


Figura 11: Opzioni cartella di backup

Fase 9: fare clic sul segno più (+) sotto la scheda **Cartelle**, per individuare la cartella di cui eseguire il backup.

Viene visualizzato il pannello Apri:

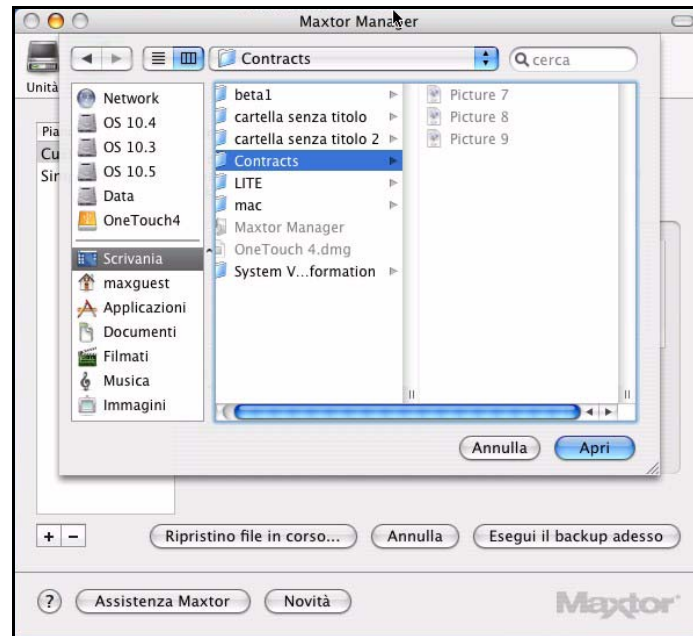


Figura 12: Pannello Maxtor Manager

Fase 10: selezionare una cartella di cui eseguire il backup, quindi fare clic su **Apri**.

La scheda **Cartelle** indicherà il percorso della cartella selezionata:

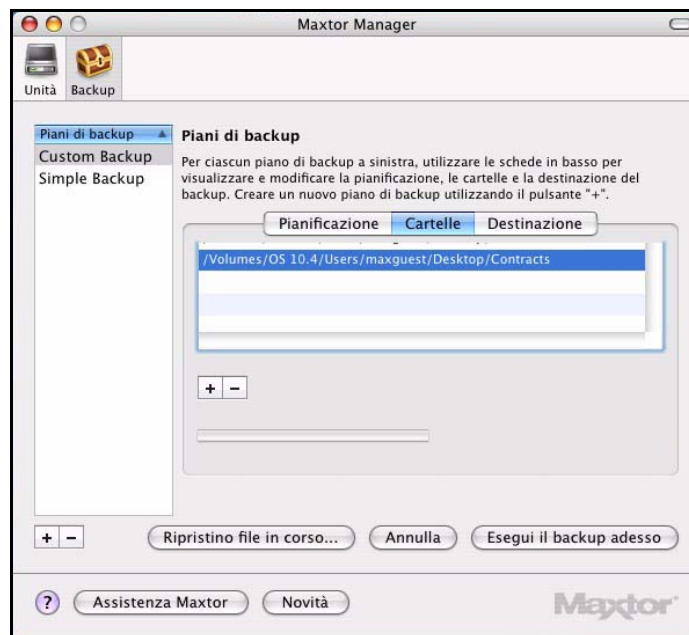


Figura 13: Percorso cartella di backup

Fase 11: fare clic su **Destinazione** nella visualizzazione **Piani di backup**.

Apparirà la scheda **Piani di backup Destinazione**:

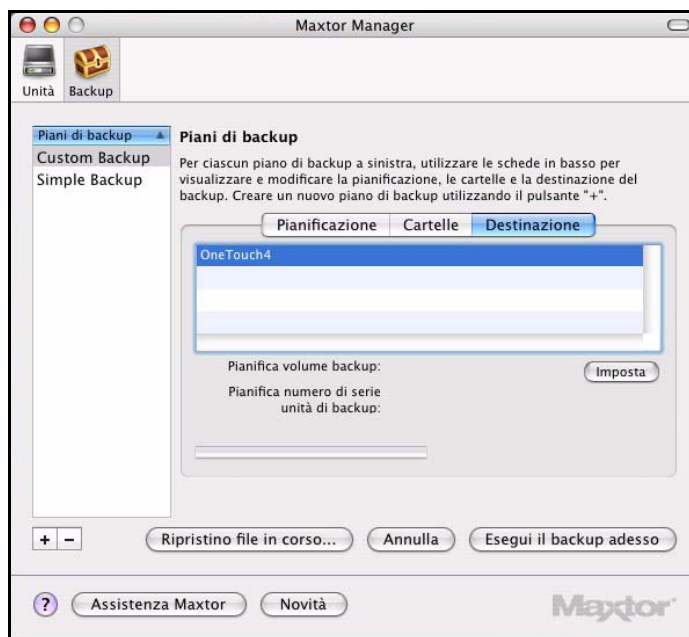


Figura 14: *Destinazione del piano di backup*

Vengono elencate le unità attualmente collegate al computer.

Fase 12: selezionare l'unità di destinazione del backup, quindi fare clic su **Imposta**.

Vengono visualizzati il nome e il numero di serie dell'unità selezionata:

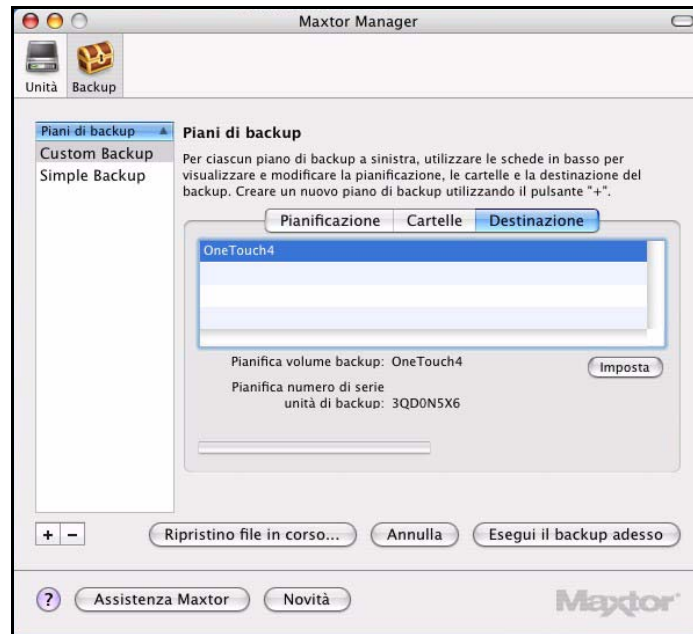


Figura 15: Destinazione del piano di backup selezionato

Gestione dei piani di backup

Modifica delle impostazioni di backup

Per modificare le impostazioni di un piano di backup,

Fase 1: selezionare **Backup** nella barra degli strumenti.

La visualizzazione **Piani di backup** mostra i nomi e la pianificazione dei piani di backup attuali:



Figura 16: Pianificazione piano di backup

Fase 2: nell'elenco **Piani di backup**, selezionare il piano di backup da modificare.

- Per modificare il nome del piano di backup, fare doppio clic sul nome nell'elenco **Piani di backup**, quindi inserire un nuovo nome.
- Per modificare la pianificazione, selezionare o deselezionare i giorni del backup e modificare l'orario di backup.
- Per modificare le opzioni di alimentazione, selezionare **Opzioni**, effettuare le modifiche desiderate al foglio delle opzioni di alimentazione, quindi fare clic su **OK**.

Fase 3: selezionare **Cartelle** nella visualizzazione **Piani di backup**.

La scheda **Cartelle** indicherà il percorso della cartella attualmente selezionata:

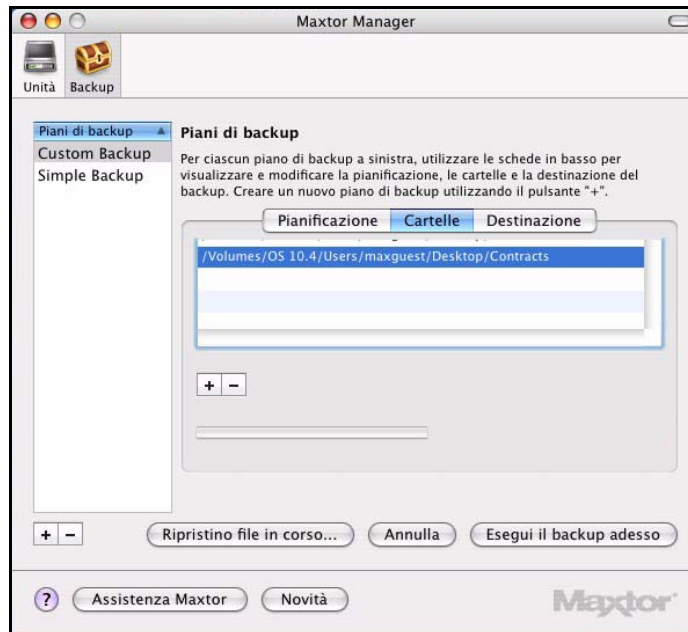


Figura 17: Percorso cartella di backup

Fase 4: selezionare il percorso e fare clic sul segno più (+) sotto l'elenco **Cartelle**.

Il pannello Apri visualizza la cartella attualmente selezionata:

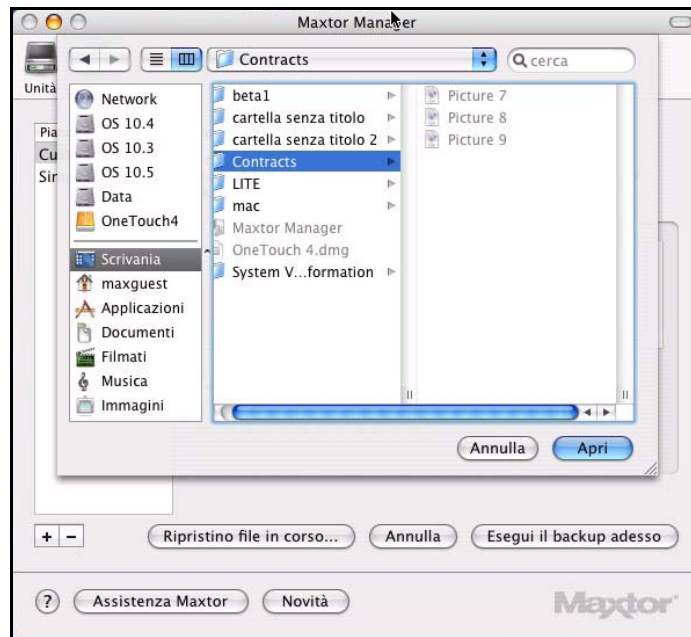


Figura 18: Selezione cartella di backup

Fase 5: selezionare una cartella diversa per il backup, quindi fare clic su **Apri**.

La scheda **Cartelle** indicherà il percorso della cartella selezionata.

Fase 6: fare clic su **Destinazione** nella visualizzazione **Piani di backup**.

La scheda **Piani di backup Destinazione** mostra la destinazione di backup attuale:

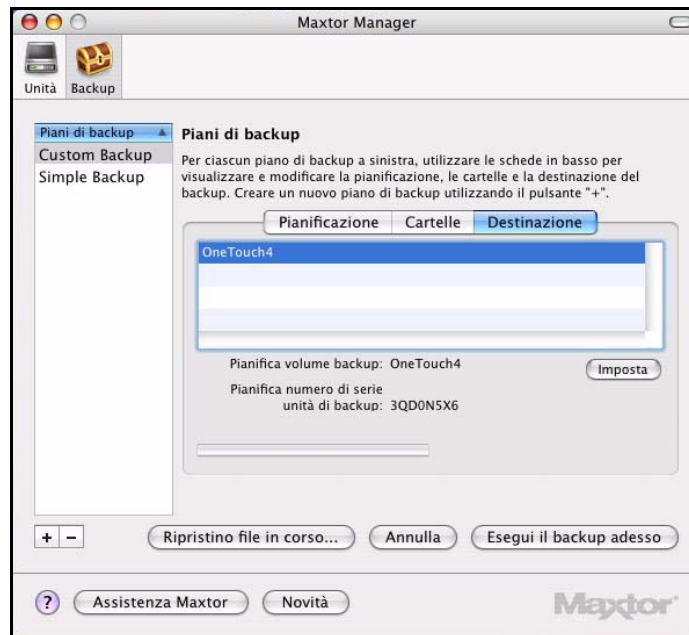


Figura 19: Destinazione del piano di backup

Vengono elencate le unità attualmente collegate al computer.

Fase 7: se lo si desidera, selezionare un'unità di destinazione differente per il backup, quindi fare clic su **Imposta**.

Vengono visualizzati il nome e il numero di serie dell'unità selezionata.

Eliminazione dei piani di backup

È possibile eliminare un piano di backup per qualsiasi unità OneTouch collegata al computer.

Per eliminare un piano di backup,

Fase 1: selezionare **Backup** nella barra degli strumenti.

La visualizzazione **Piani di backup** mostra i piani di backup attuali:

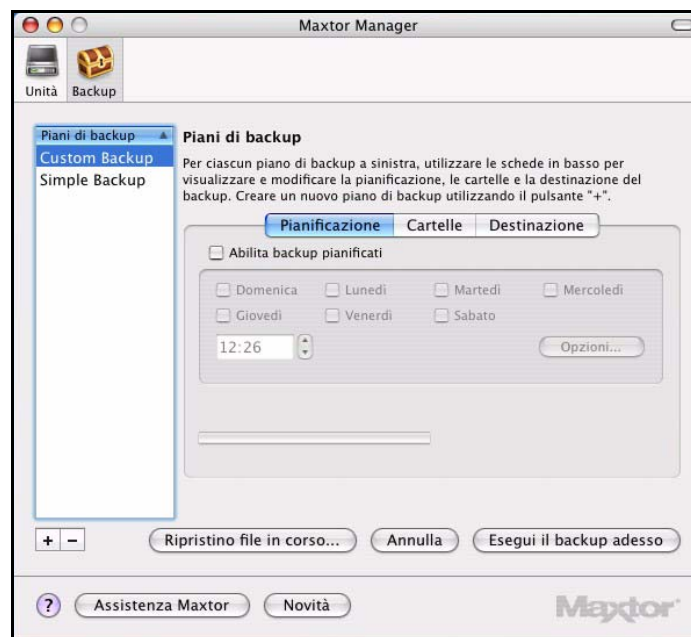


Figura 20: *Piani di backup*

Fase 2: nella visualizzazione **Piani di backup**, selezionare il piano di backup da eliminare.

Fase 3: Fare clic sul segno meno (–).

Il piano di backup viene rimosso dall'elenco **Piani di backup**.

Esecuzione manuale del backup

Per creare manualmente un backup immediato delle cartelle precedentemente selezionate per il backup,

Fase 1: selezionare **Backup** nella barra degli strumenti.

Apparirà la visualizzazione **Piani di backup**:



Figura 21: *Piani di backup*

Fase 2: fare clic su **Esegui il backup adesso**.

La barra di avanzamento posta sotto la scheda **Pianificazione** indica che il backup è in esecuzione. Una volta completato il backup, verranno visualizzate la data e l'ora del backup:

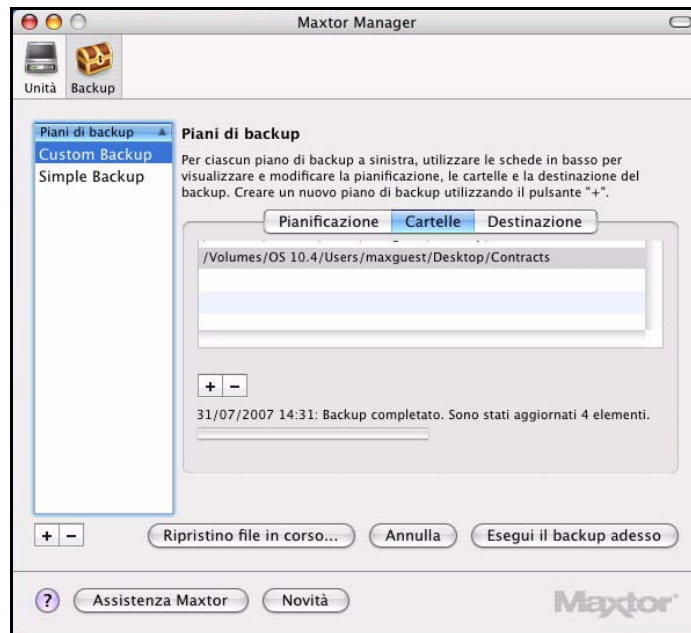


Figura 22: Backup completato

Ripristino dei file

Quando si esegue il backup dei file archiviati nelle cartelle selezionate, OneTouch Manager salva dieci (10) versioni precedenti di ciascun file revisionato presente nell'unità OneTouch. Conoscendo la data del backup, è possibile ripristinare una versione precedente e salvata di un file, oppure si può ripristinare la versione più recente di un file di backup.

Per ripristinare i file,

Fase 1: selezionare **Backup** nella barra degli strumenti.

Apparirà la visualizzazione **Piani di backup**:



Figura 23: *Piani di backup*

Fase 2: selezionare un piano di backup nell'elenco **Piani di backup**.

Fase 3: fare clic su **Ripristino file in corso**.

Viene visualizzato il foglio di opzioni **Ripristina**:

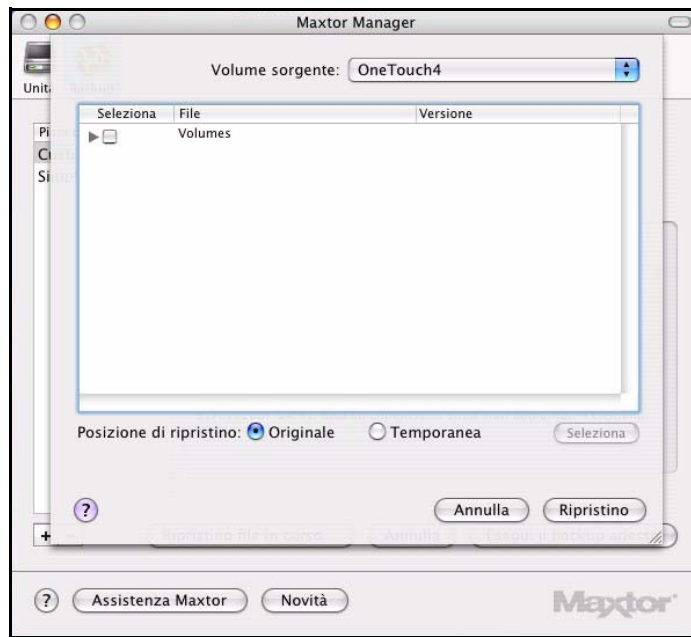


Figura 24: Opzioni di ripristino

Viene elencato il contenuto della cartella di backup.

Fase 4: selezionare i file da ripristinare e, ove necessario, le versioni.

Fase 5: selezionare una posizione in cui ripristinare i file:

- (a) Selezionare **Originale** per ripristinare i file nella posizione originale del computer.
- (b) Selezionare **Temporanea** per ripristinare i file in una cartella temporanea **Ripristino Maxtor**.
- (c) Fare clic su **Seleziona** per individuare un'altra posizione sul computer.

Fase 6: selezionare **Ripristino**.

Utenti di OneTouch II e III

Nonostante il software OneTouch 4 non offra le funzioni DrivePass o Sincronizzazione, gli utenti che possiedono anche le unità OneTouch II o III, dotate di tali caratteristiche, potranno continuare a sfruttarle.

Gestione della sicurezza

Utilizzo di DrivePass

DrivePass consente di proteggere mediante password l'intera unità OneTouch

Abilitazione di DrivePass

Per abilitare DrivePass,

Fase 1: selezionare **Unità** nella barra degli strumenti.

Viene aperta la visualizzazione **Unità**:

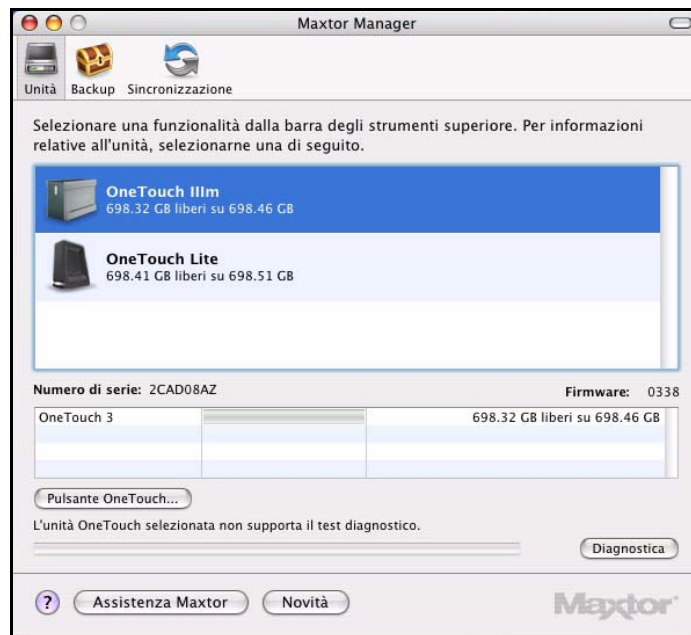


Figura 1: Unità

Fase 2: selezionare l'unità OneTouch III, quindi fare clic su **Unità > DrivePass** nella barra dei menu:

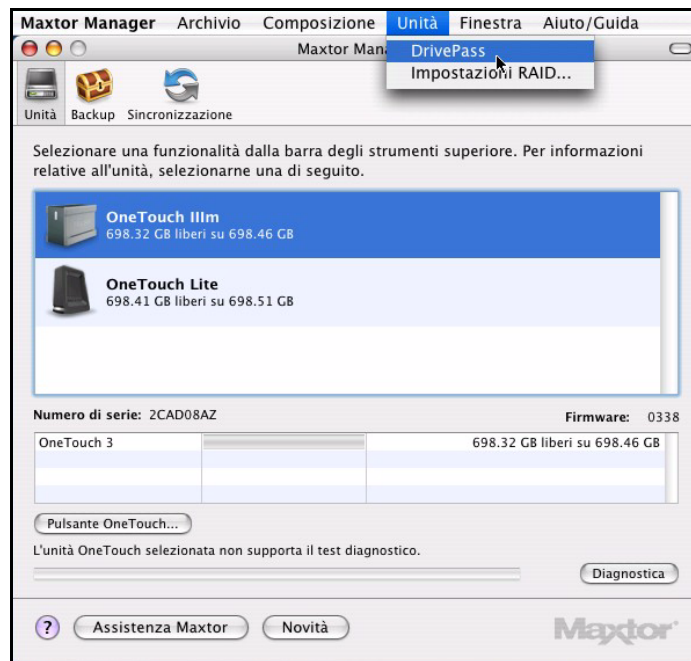


Figura 2: Opzione menu DrivePass

Viene visualizzato il foglio **DrivePass**:



Figura 3: DrivePass

Fase 3: selezionare **Abilita DrivePass**.

Viene visualizzato il foglio **Abilita DrivePass**:

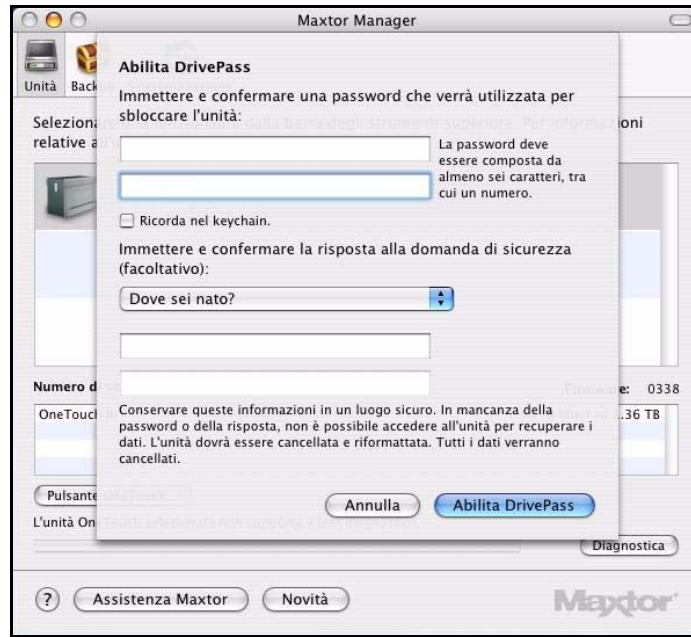


Figura 4: Abilita DrivePass

Fase 4: immettere e confermare la password per sbloccare l'unità OneTouch.

La password deve essere composta da almeno sei caratteri, tra cui un numero. Assicurarsi di scegliere una password facile da ricordare, dovrà essere digitata ogni volta che si desidera sbloccare l'unità.

Nota: È possibile selezionare **Ricorda nel keychain**, per assicurarsi di non dimenticare la password.

Fase 5: se lo si desidera, selezionare una domanda di sicurezza dal menu a discesa, quindi immettere e confermare la risposta alla domanda.

La risposta alla domanda di sicurezza può essere utilizzata per sbloccare l'unità, qualora si dimentichi la password.

Fase 6: selezionare **Abilita DrivePass**.

La visualizzazione **Protezione** adesso riflette lo stato di DrivePass, mostrando la possibilità di rimuovere DrivePass e di modificare la password DrivePass:



Figura 5: DrivePass abilitato

Sblocco dell'unità OneTouch

Una volta abilitato DrivePass, l'unità OneTouch si bloccherà automaticamente a ogni arresto del computer o rimozione dell'unità OneTouch. È necessario sbloccare l'unità a ogni riavvio del computer oppure ricollegarla. L'unità può essere sbloccata mediante la finestra password di Maxtor Manager o tramite l'applicazione OneTouch.

Se è stata scelta l'opzione **Ricorda in keychain** al momento di impostare la password, l'unità si sbloccherà automaticamente.

Se non è stata selezionata l'opzione **Ricorda in keychain** al momento di impostare la password, si aprirà una finestra password di Maxtor Manager quando il computer verrà riavviato o l'unità ricollegata:



Figura 6: Unità bloccata

Per sbloccare l'unità nella finestra password di Maxtor Manager,

Fase 1: selezionare **Password** oppure la domanda di sicurezza, qualora sia stata creata, dal menu a discesa:



Figura 7: Unità bloccata



Figura 8: Unità bloccata - opzioni

Fase 2: immettere la password o la risposta alla domanda di sicurezza.

Fase 3: selezionare **Sblocca**.

Fase 4: selezionare l'icona Maxtor Manager sulla scrivania, per aprire l'applicazione OneTouch:



Per sbloccare l'unità dall'applicazione OneTouch,

Fase 1: selezionare **Unità** nella barra degli strumenti.

Viene aperta la visualizzazione **Unità**:

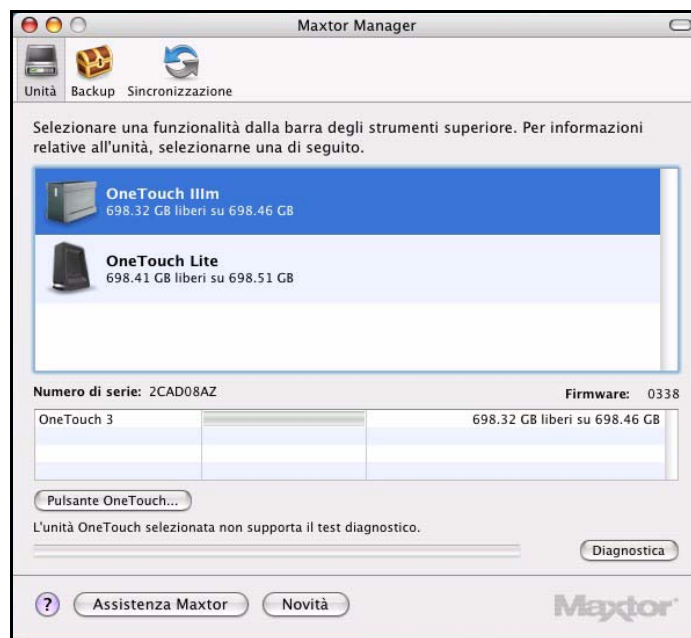


Figura 9: Unità

Fase 2: selezionare l'unità OneTouch III, quindi fare clic su **Unità > DrivePass** nella barra dei menu:

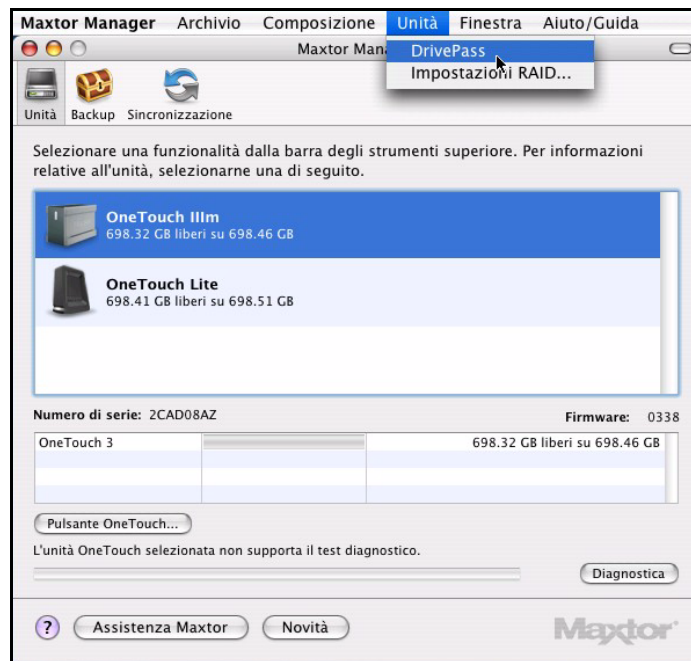


Figura 10: Opzione menu DrivePass

Viene visualizzato il foglio **DrivePass**:



Figura 11: DrivePass

Fase 3: selezionare **Sblocco dell'unità in corso**.

Viene visualizzato il foglio **Sblocco dell'unità**:

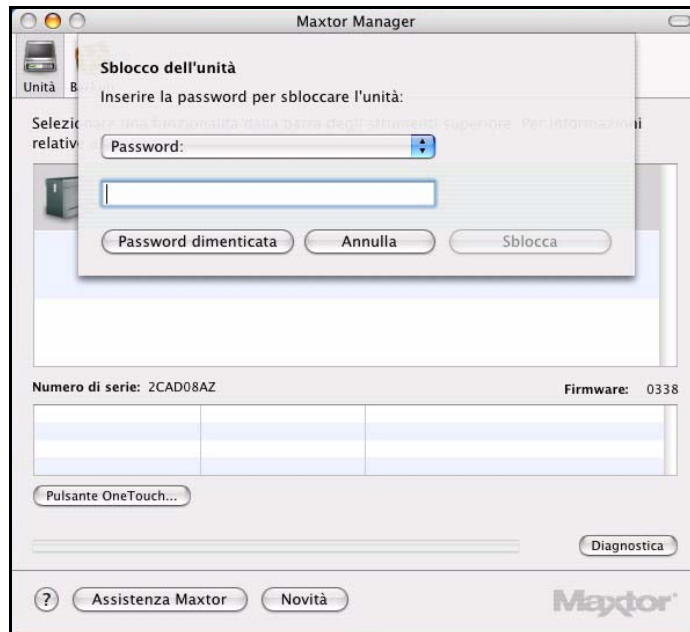


Figura 12: DrivePass

Fase 4: digitare la password e fare clic su **Sblocca**.

Adesso la finestra **Unità** visualizza le informazioni unità di OneTouch III.

Rimozione di DrivePass

Per rimuovere DrivePass dall'unità OneTouch,

Fase 1: selezionare l'unità OneTouch III, quindi fare clic su **Unità > DrivePass** nella barra dei menu:

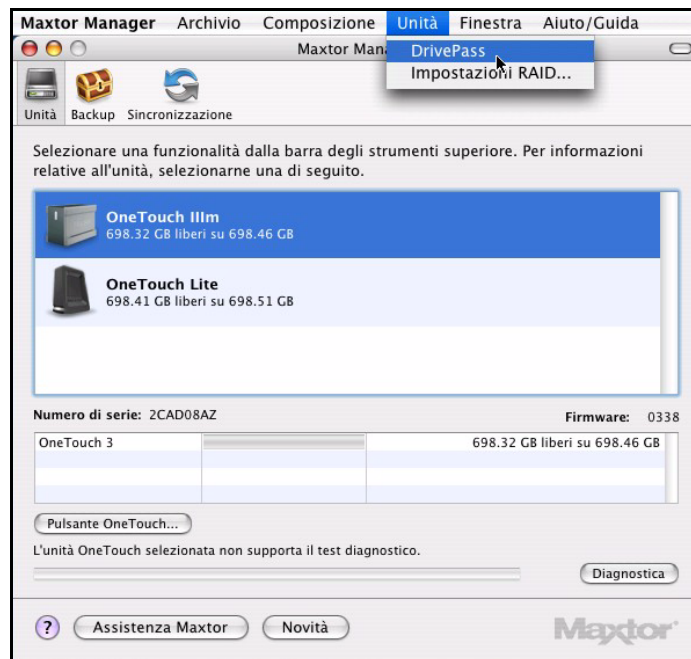


Figura 13: Opzione menu DrivePass

Viene visualizzato il foglio **DrivePass**:



Figura 14: *DrivePass* abilitato

Fase 2: selezionare **Rimuovi DrivePass**.

Viene visualizzato il foglio **Rimuovi DrivePass**:

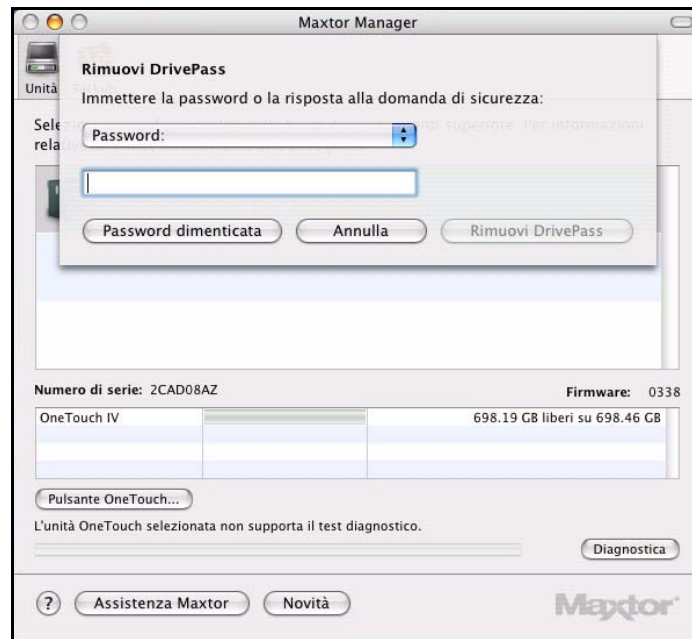


Figura 15: *Rimuovi DrivePass*

Fase 3: immettere la password DrivePass, quindi selezionare **Rimuovi DrivePass**.

DrivePass ora è disabilitato.

Modifica della password DrivePass

Per modificare la password di DrivePass,

Fase 1: selezionare l'unità OneTouch III, quindi fare clic su **Unità > DrivePass** nella barra dei menu:

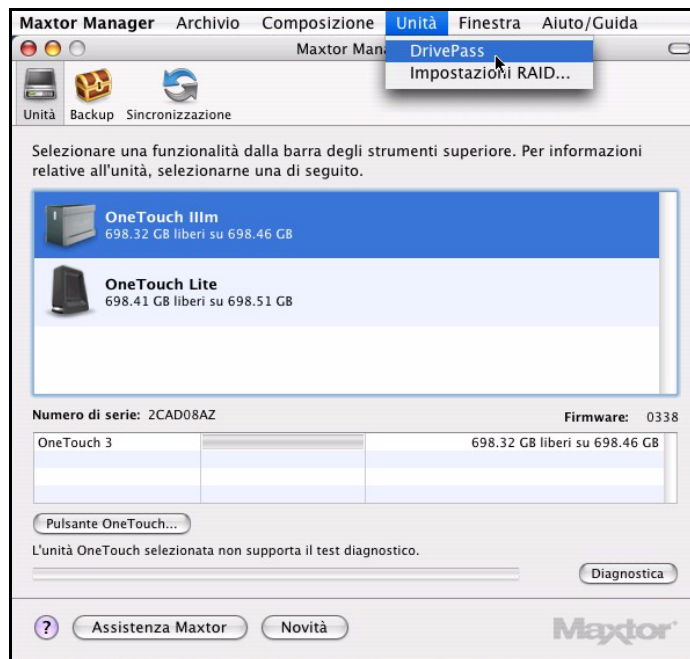


Figura 16: Opzione menu DrivePass

Viene visualizzato il foglio **DrivePass**:

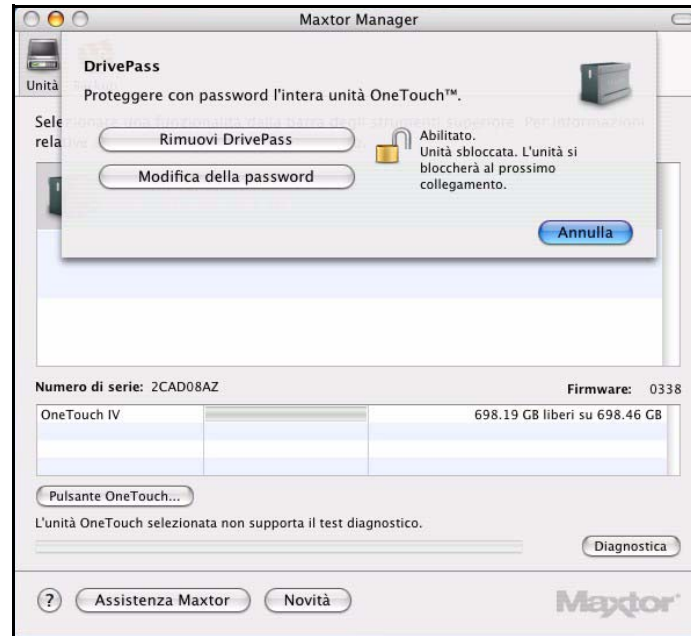


Figura 17: DrivePass abilitato

Fase 2: fare clic su **Modifica della password**.

Viene visualizzato il foglio **Modifica password DrivePass**:



Figura 18: Modifica password DrivePass

Fase 3: inserire la password attuale, quindi immettere e confermare la nuova password.

Fase 4: se lo si desidera, immettere e confermare la risposta alla domanda di sicurezza.

Fase 5: selezionare **Cambia**.

Viene visualizzato il foglio di conferma della modifica della password DrivePass:

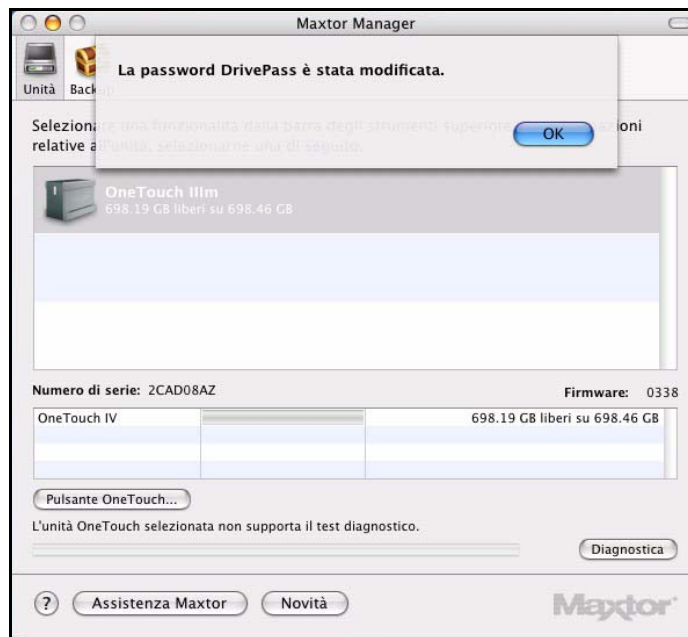


Figura 19: Conferma modifica password DrivePass

Fase 6: fare clic su **OK**.

Se si dimentica la password...

Se si dimentica la password e non è possibile sbloccare l'unità, è necessario riformattarla, per poterne proseguire l'uso. La riformattazione cancellerà tutti i dati presenti sull'unità.

Per effettuare una cancellazione sicura dell'unità,

Fase 1: selezionare **Password dimenticata** nella finestra password di Maxtor Manager



Figura 20: Finestra password

oppure nel foglio **Sblocco dell'unità:**

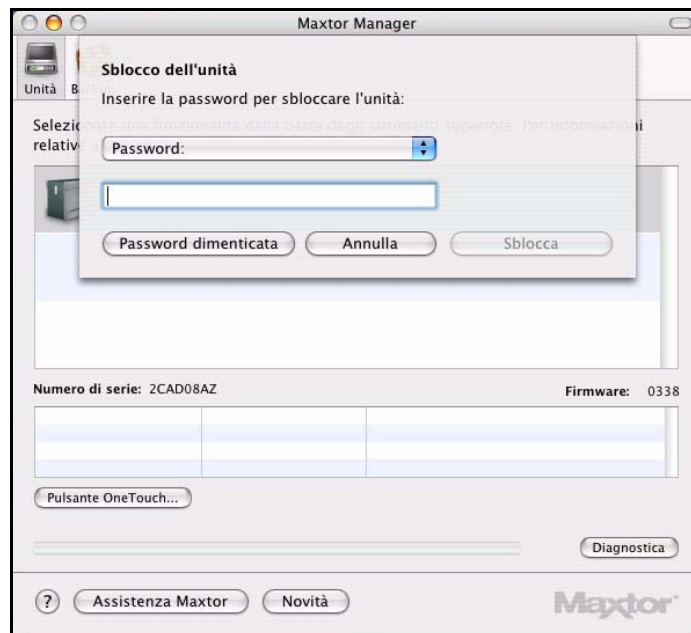


Figura 21: Collegamento di Password dimenticata a Cancellazione sicura

Viene visualizzato il foglio **Cancellazione sicura**:



Figura 22: Cancellazione sicura

Fase 2: digitare il numero visualizzato, quindi fare clic su **Cancella adesso**.

La luce dell'unità OneTouch inizierà a lampeggiare, finché la riformattazione non sarà completa. La riformattazione può durare alcune ore, a seconda delle dimensioni dell'unità OneTouch.

Nota: una volta completata la riformattazione, è necessario scollegare e ricollegare i cavi di alimentazione e interfaccia all'unità. Altrimenti, le informazioni di DrivePass rimarranno intatte e l'unità sarà bloccata.

Quando la riformattazione è completa, viene visualizzata la finestra di dialogo **Inserimento disco**



Figura 23: Avviso di inizializzazione

Fase 3: selezionare Inizializza per preparare l'unità OneTouch.

Viene visualizzata la finestra **Utility Disco**:

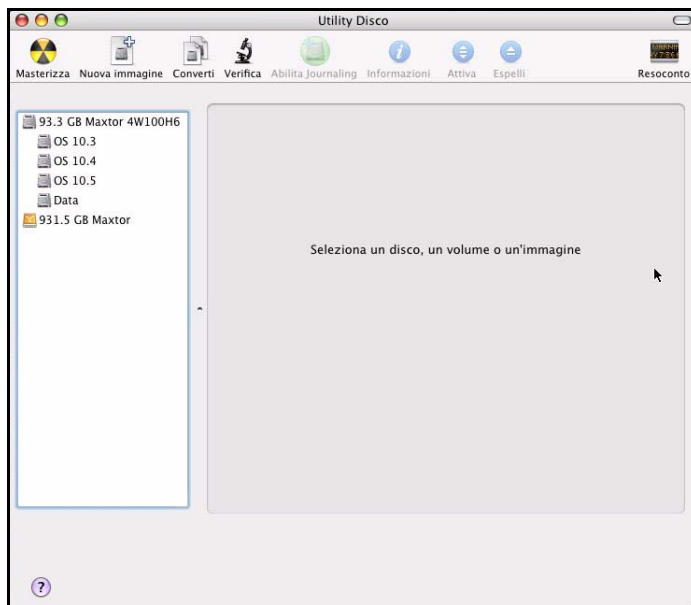


Figura 24: Utility Disco

Fase 4: selezionare l'unità Maxtor dall'elenco:

Viene visualizzata la scheda **S.O.S.**:

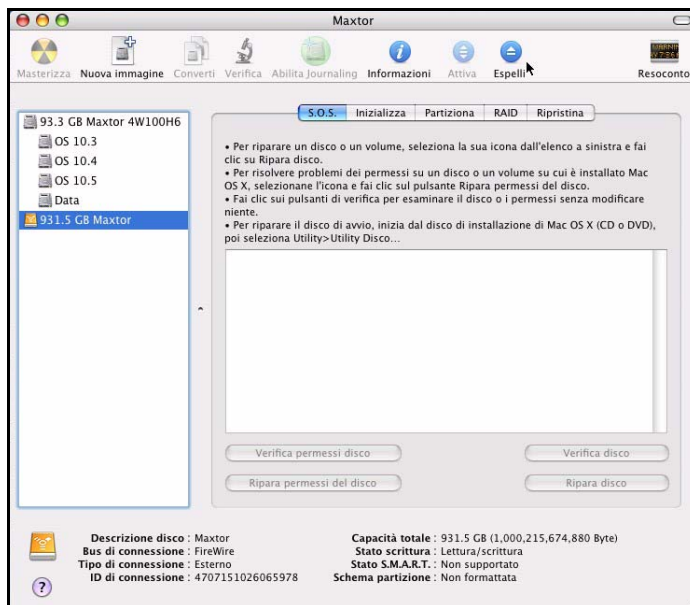


Figura 25: Utility Disco

Fase 5: fare clic sulla linguetta **Inizializza**:

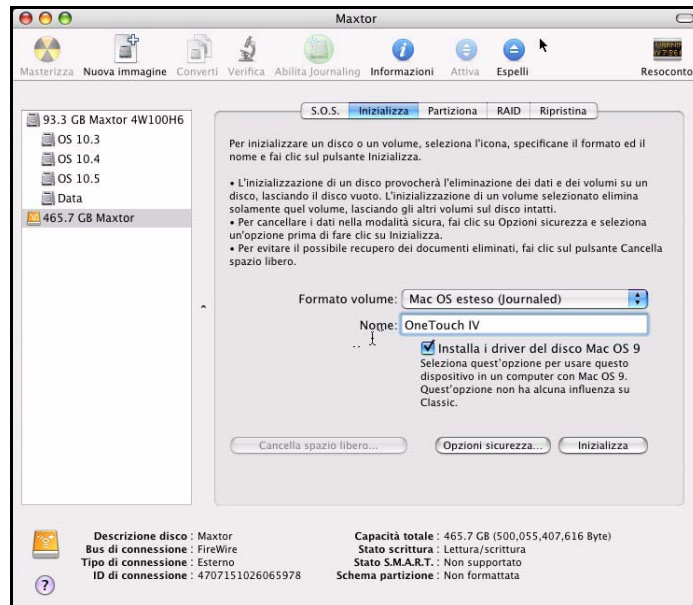


Figura 26: Inizializzazione con Utility Disco

Fase 6: inserire i seguenti dati:

- Per **Formato Volume**, selezionare **Mac OS Esteso...**
Selezionare qualsiasi tipo di **Mac OS Esteso**.
- Nel campo **Nome**, inserire il nome che si desidera assegnare all'unità OneTouch 4.
- Deselezionare **Installa i driver del disco Mac OS 9**.

Fase 7: fare clic su **Inizializza**.

Viene visualizzato il foglio **Inizializza disco**:

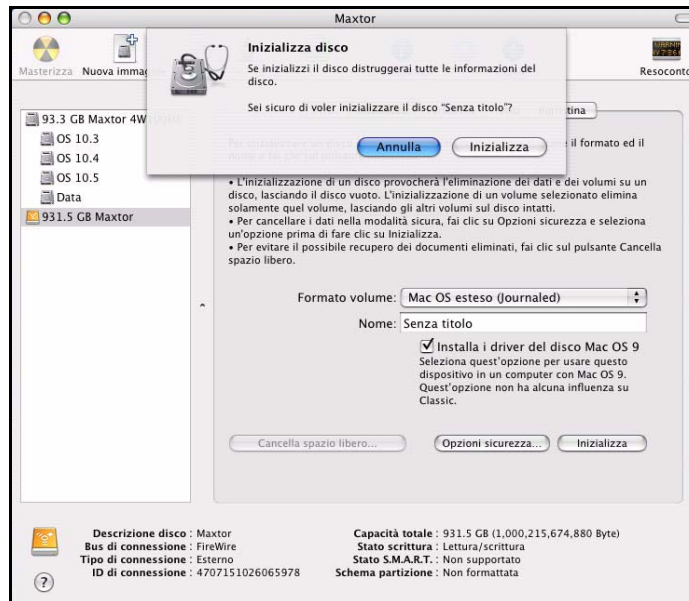


Figura 27: Avvertimento Inizializza disco

Fase 8: selezionare **Inizializza** nel foglio **Inizializza disco**.

L'unità OneTouch 4 viene smontata e rimontata con il nome inserito.

Fase 9: chiudere il programma **Utility Disco**.

Fase 10: fare clic sull'icona Maxtor Manager della scrivania.

Viene aperta la visualizzazione **Unità** e l'unità OneTouch è pronta all'uso:

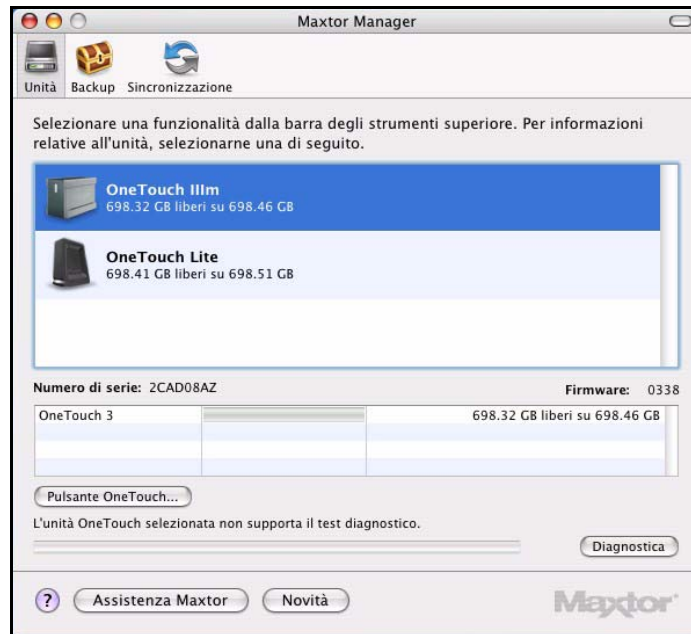


Figura 28: Unità

Sincronizzazione delle cartelle

La funzione Sincronizzazione consente di sincronizzare una o più cartelle tra due o più computer. Si possono sincronizzare le cartelle selezionate da un computer all'unità OneTouch, quindi collegare l'unità ad un altro computer per completare la sincronizzazione.

Nota: la Sincronizzazione consente di sincronizzare i dati dell'utente. Non selezionare le cartelle **Libreria**, **Sistema**, o **Applicazioni** per la Sincronizzazione.

È possibile scegliere tra le seguenti opzioni di Sincronizzazione:

| Sincronizzazione preconfigurata: | Sincronizzazione personalizzata: |
|---|---|
| Sincronizzazione di Documenti , Musica , Immagini , e Filmati | Selezione di una o più cartelle da sincronizzare |
| Sovrascrittura delle versioni precedenti dei file | Selezione di sincronizzazione automatica o manuale |
| Sincronizzazione automatica | Impostazione regole della Sincronizzazione e di Copia e sostituisci |

Nota: assicurarsi che tutti i computer da sincronizzare abbiano la stessa ora impostata, per garantire un funzionamento corretto della sincronizzazione.

Utilizzo della sincronizzazione preconfigurata

Per utilizzare le impostazioni della sincronizzazione preconfigurata,

Fase 1: selezionare **Sincronizzazione** nella barra degli strumenti.

Viene visualizzata la finestra **Sincronizzazione**:

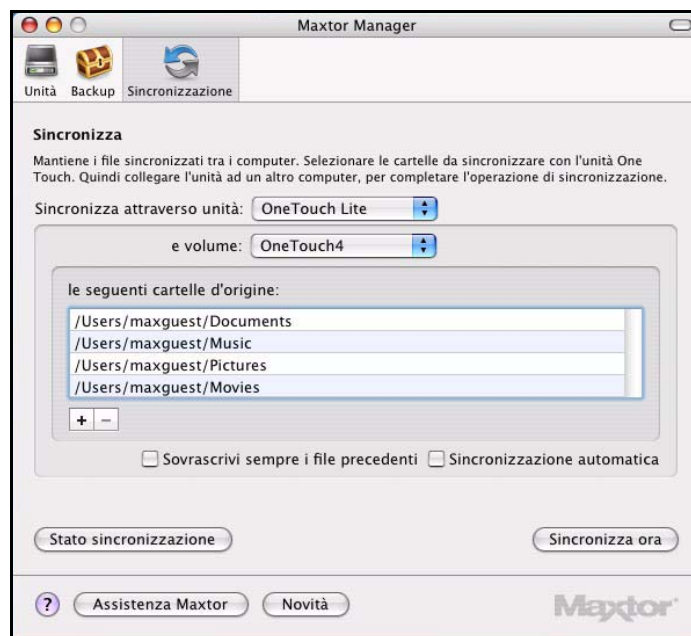


Figura 29: Sincronizzazione

Fase 2: selezionare l'unità e il volume su cui sincronizzare le cartelle.

Le cartelle **Documenti**, **Musica**, **Immagini** e **Filmati** sono state preselezionate per la sincronizzazione.

Fase 3: selezionare **Sincronizzazione automatica** ed eventualmente **Sovrascrivi sempre i file precedenti**.

La prima sincronizzazione viene avviata appena si seleziona **Sincronizzazione automatica**. Le cartelle vengono sincronizzate automaticamente ogni volta che si apporta una modifica a un file in esse contenuto.

Utilizzo della sincronizzazione personalizzata

Per personalizzare le opzioni di sincronizzazione,

Fase 1: selezionare **Sincronizzazione** nella barra degli strumenti.

Viene visualizzata la finestra **Sincronizzazione**:

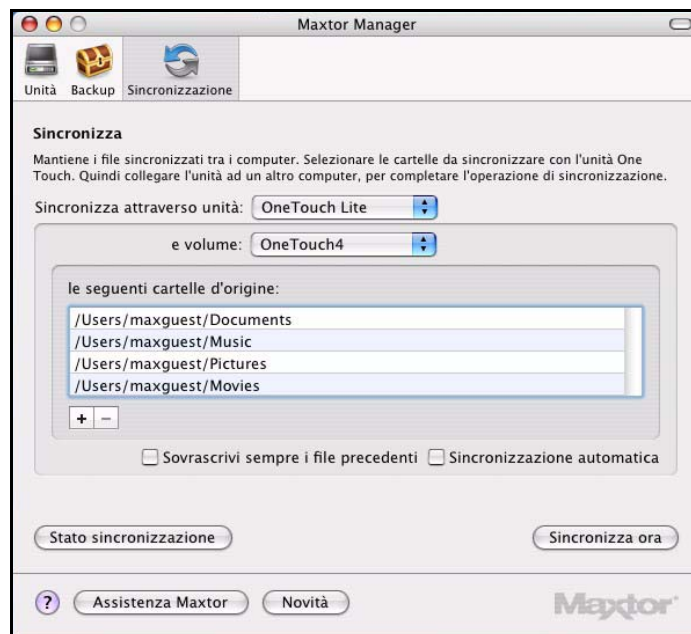


Figura 30: Sincronizzazione

Fase 2: selezionare l'unità e il volume su cui sincronizzare le cartelle.

Le cartelle **Documenti**, **Musica**, **Immagini** e **Filmati** sono state preselezionate per la sincronizzazione, le caselle **Sovrascrivi sempre i file precedenti** e **Sincronizzazione automatica** sono selezionate.

Fase 3: fare clic su – per rimuovere una cartella dalla sincronizzazione.

Fase 4: fare clic su **+** per selezionare le cartelle da sincronizzare.

Viene visualizzata la finestra **Seleziona cartelle da sincronizzare**:

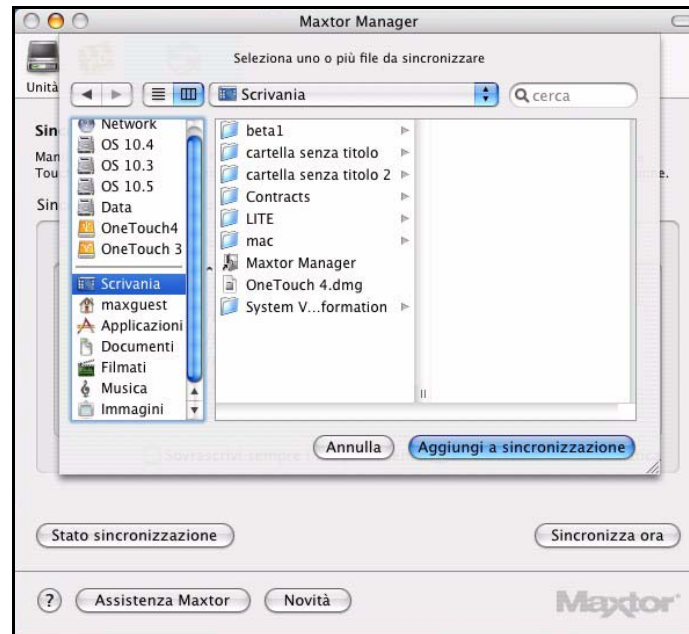


Figura 31: Seleziona cartelle da sincronizzare

Fase 5: selezionare le cartelle da sincronizzare e fare clic su **Aggiungi a sincronizzazione**.

Fase 6: le cartelle selezionate sono elencate nella finestra Sincronizzazione:

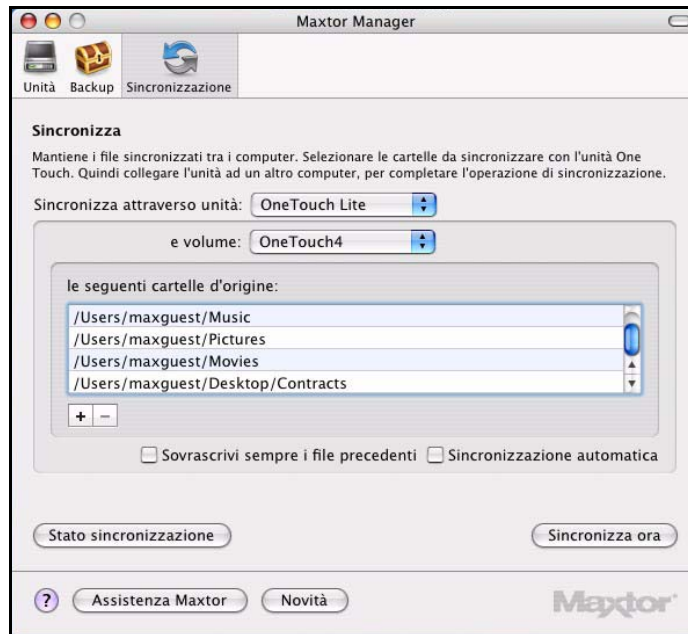


Figura 32: File da sincronizzare

Fase 7: selezionare **Sovrascrivi sempre i file precedenti** per salvare automaticamente le versioni più recenti dei file presenti all'interno delle cartelle sincronizzate.

– OPPURE –

Lasciare deselezionata la casella **Sovrascrivi sempre i file precedenti** se si desidera che venga sempre richiesto quale tipo di versione di un file deve essere salvata all'interno della cartella sincronizzata.

Fase 8: selezionare **Sincronizzazione automatica** per effettuare la sincronizzazione automatica ogni volta che un file subisce delle modifiche.

– OPPURE –

Lasciare deselezionata la casella **Sincronizzazione automatica** per effettuare la sincronizzazione manuale con il pulsante **Sincronizza ora**.

Completamento della sincronizzazione

Per completare la sincronizzazione, rimuovere l'unità OneTouch dal computer dove è stata effettuata la sincronizzazione originaria e collegarla all'altro computer su cui si desidera sincronizzare le cartelle selezionate. L'unità OneTouch può essere collegata ad un numero a piacere di computer da sincronizzare.

La prima volta che si collega l'unità OneTouch ad un secondo computer per completare la Sincronizzazione, verrà chiesto all'utente di indicare la posizione di archiviazione delle cartelle sincronizzate.

Per completare la Sincronizzazione,

Fase 1: rimuovere l'unità OneTouch dal computer in modo sicuro.

Fase 2: collegare l'unità OneTouch all'altro computer.

Viene visualizzata la finestra **Impostazioni sincronizzazione**:



Figura 33: Abilitazione sincronizzazione

Fase 3: selezionare **Sì** per abilitare la sincronizzazione.

D'ora in avanti, le cartelle selezionate si sincronizzeranno automaticamente con le versioni presenti sull'unità OneTouch ogni volta che si collegherà l'unità al computer.

Rimozione delle cartelle dalla sincronizzazione

Per rimuovere le cartelle che non si desidera più sincronizzare,

Fase 1: selezionare **Sincronizzazione** nella barra degli strumenti.

Viene visualizzata la finestra **Sincronizzazione**:

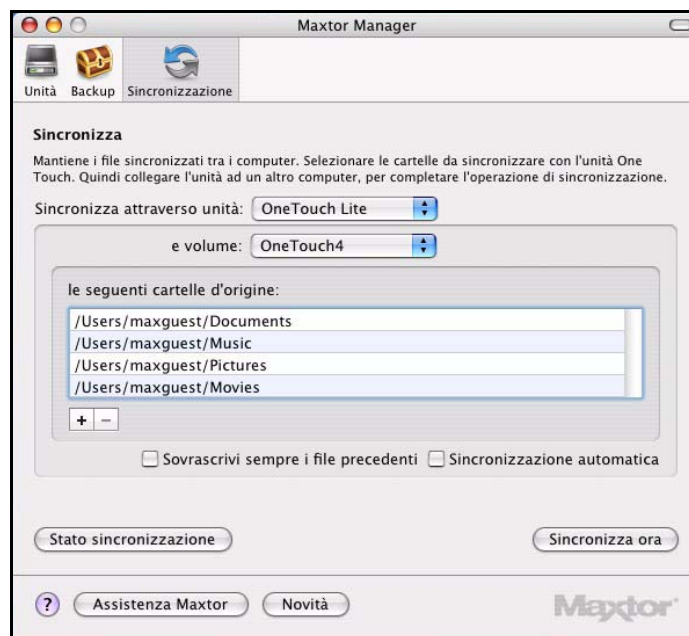


Figura 34: File da sincronizzare

Fase 2: selezionare la cartella che deve essere rimossa dalla sincronizzazione.

Fase 3: fare clic su –.

La cartella viene rimossa dall'elenco delle cartelle sincronizzate.

Controllo dello stato della sincronizzazione

Per controllare lo stato delle cartelle selezionate per la sincronizzazione,

- Selezionare **Stato sincronizzazione**.

Il foglio Stato sincronizzazione mostra l'attività recente:

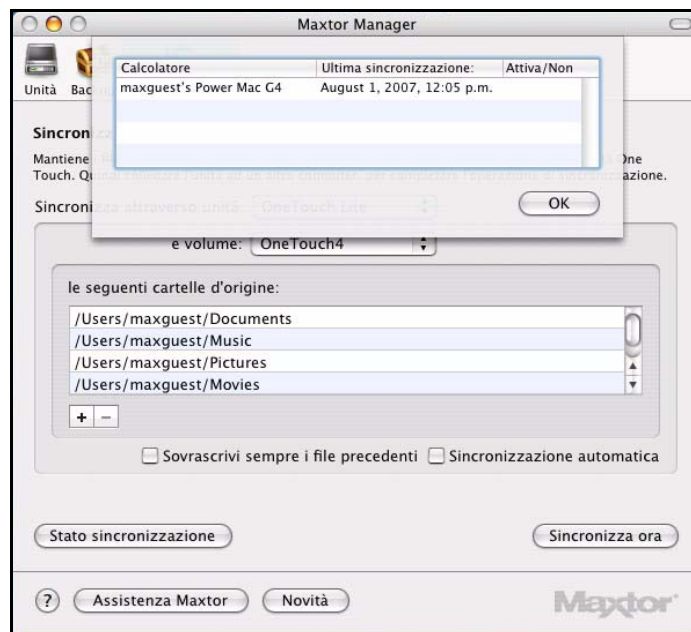


Figura 35: Stato sincronizzazione

Sincronizzazione manuale

Per sincronizzare immediatamente i file selezionati,

- Fare clic su **Sincronizza ora**.

Utilizzo della finestra Sincronizzazione Maxtor

Utilizzare la finestra **Sincronizzazione Maxtor** per gestire i file sincronizzati:

- Decidere se sovrascrivere le versioni dei file esistenti.
- Aggiungere o eliminare file.
- Risolvere i conflitti sulla versione da salvare di un file sincronizzato.

Se lo stesso file viene modificato contemporaneamente su computer diversi, si verifica un conflitto su quale versione salvare del file. Quando l'unità OneTouch contenente una versione modificata di un file viene collegata ad un computer contenente un'altra versione modificata dello stesso file, viene aperta la finestra **Sincronizzazione Maxtor**:



Figura 36: Finestra Sincronizzazione Maxtor

Per espandere e utilizzare la finestra **Sincronizzazione Maxtor**,

Fase 1: selezionare **Mostra dettagli**.

La finestra **Sincronizzazione Maxtor** si estende:

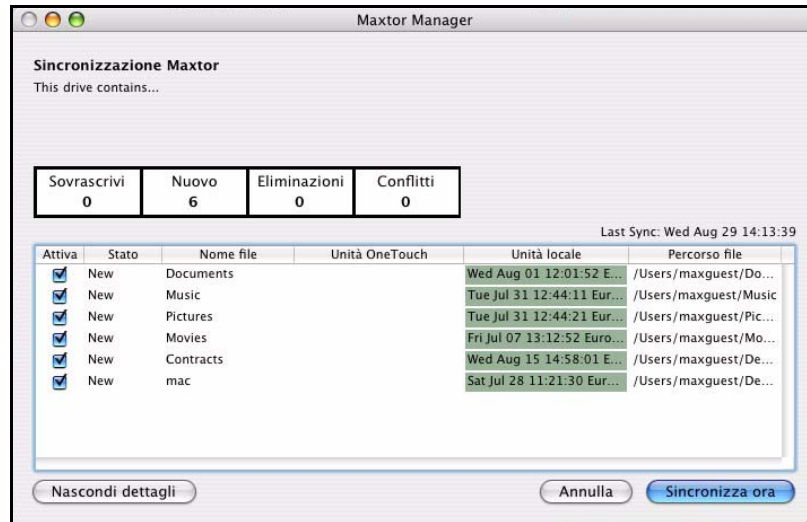


Figura 37: Finestra estesa di Sincronizzazione Maxtor

Fase 2: utilizzare la casella **Attiva** per indicare a Maxtor Manager le versioni di un file da sovrascrivere, aggiungere o eliminare.

Fase 3: fare clic su **Sincronizza ora** per completare la sincronizzazione.

La finestra **Sincronizzazione Maxtor** informa l'utente sull'avanzamento della sincronizzazione e si chiude quando la sincronizzazione è completa:



Figura 38: Avanzamento sincronizzazione Maxtor

Utilizzo della sovrascrittura automatica

Quando la funzione Sovrascrivi automaticamente è attivata, le versioni precedenti dei file vengono sostituite con quelle più recenti.

Quando la funzione Sovrascrivi automaticamente è disattivata, Maxtor Manager visualizza la finestra **Sincronizzazione Maxtor** per consentire all'utente di decidere se sovrascrivere o meno una versione precedente di un file con una più recente.

Utilizzo di RAID

Se l'unità OneTouch III supporta il RAID, è possibile accedere a questa funzionalità dalla visualizzazione OneTouch 4 **Unità**:

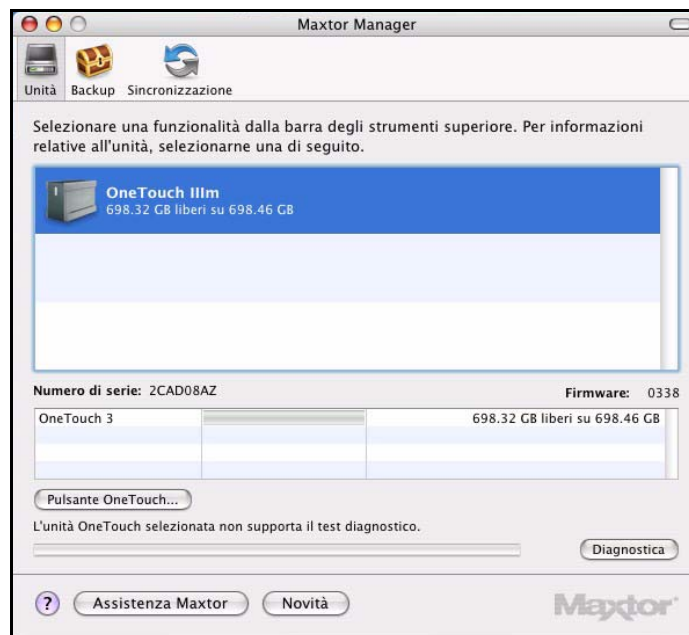


Figura 39: Unità

Per utilizzare il RAID,

Fase 1: nella visualizzazione **Unità**, selezionare l'unità OneTouch III e andare alla voce **Unità > Impostazioni RAID** nella barra del titolo:

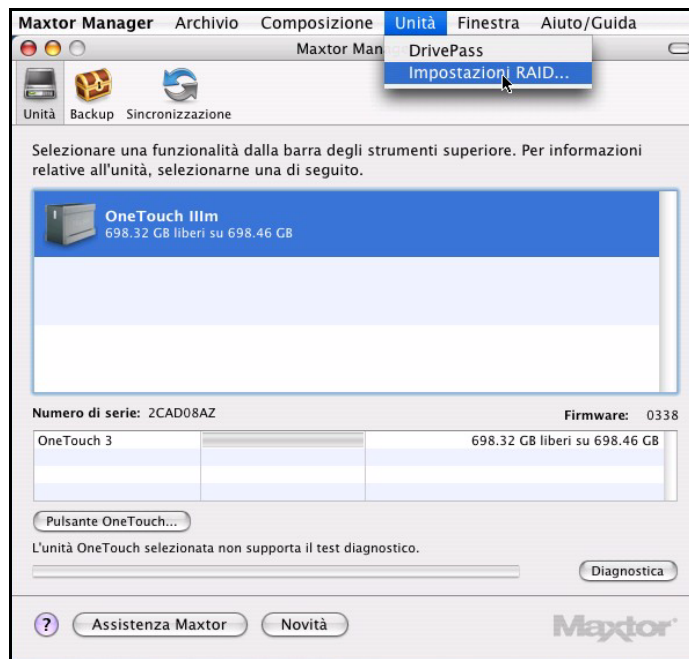


Figura 40: Apertura Impostazioni RAID

Viene visualizzato il foglio **Impostazioni RAID**:

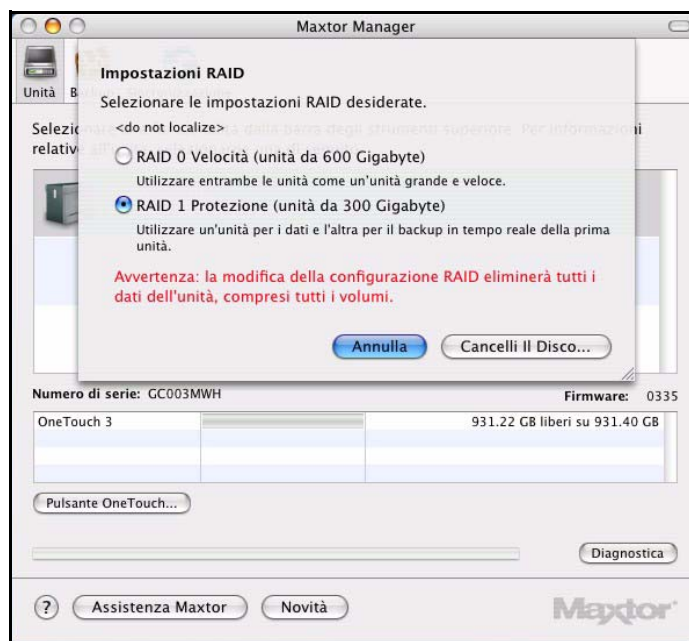


Figura 41: Seleziona Impostazioni RAID

Fase 2: selezionare la configurazione RAID che *non* è attualmente selezionata, quindi fare clic su **Cancelli il Disco**.

Viene visualizzato il foglio **Conferma cancellazione unità RAID**:

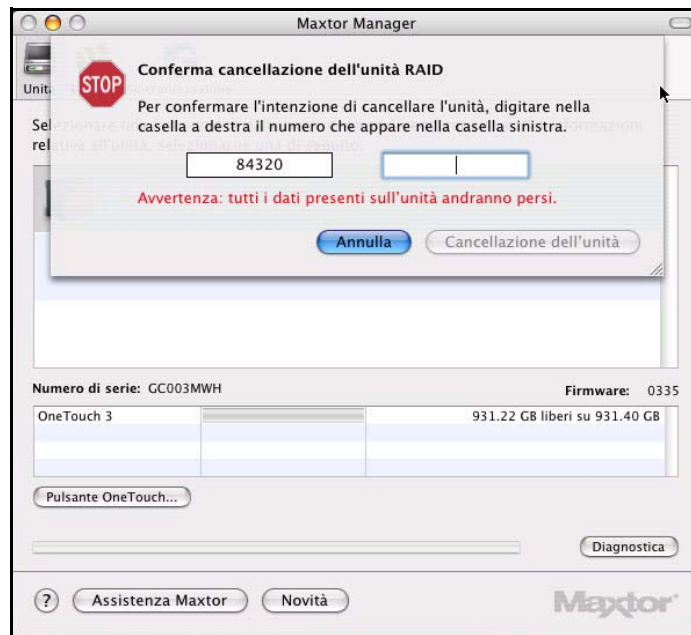


Figura 42: Conferma cancellazione unità RAID

Fase 3: digitare il numero visualizzato, quindi fare clic su **Cancellazione dell'unità**.

Viene visualizzata la finestra di dialogo **Inserimento disco**:



Figura 43: Inserimento disco

Fase 4: selezionare **Inizializza** per preparare l'unità OneTouch.

Viene visualizzata la finestra **Utility Disco**:

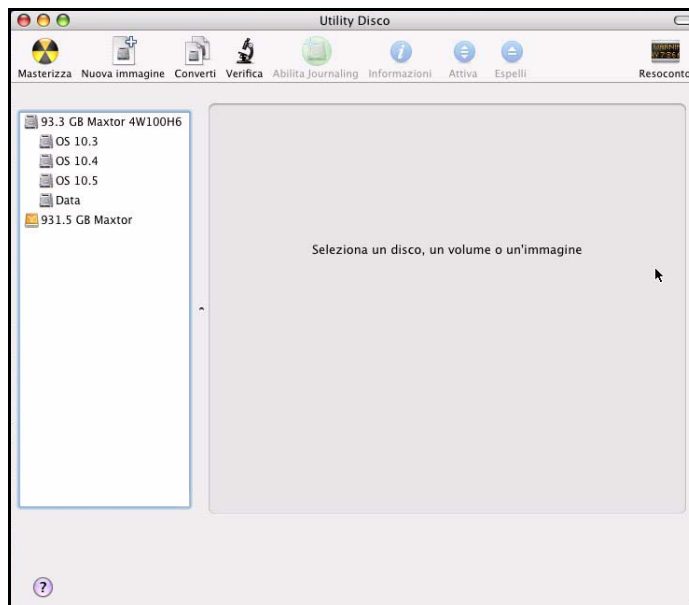


Figura 44: Utility Disco

Fase 5: selezionare l'unità Maxtor dall'elenco:

Viene visualizzata la scheda **S.O.S.**:

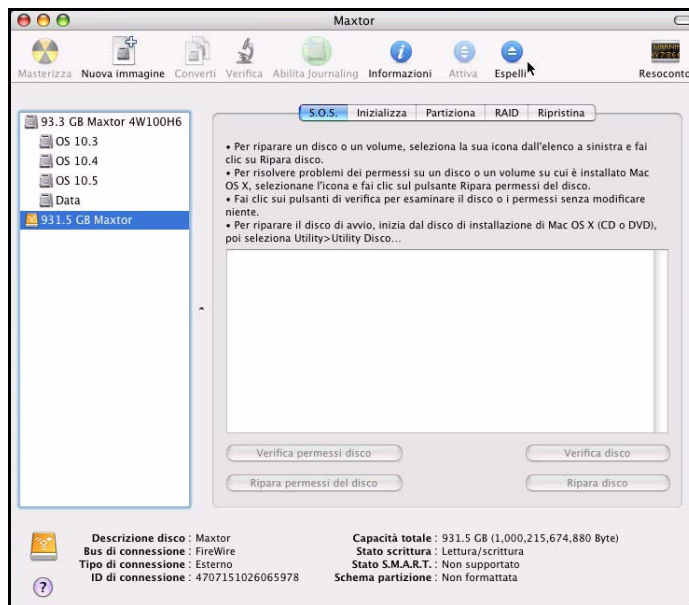


Figura 45: Utility Disco

Fase 6: fare clic sulla linguetta **Inizializza**:

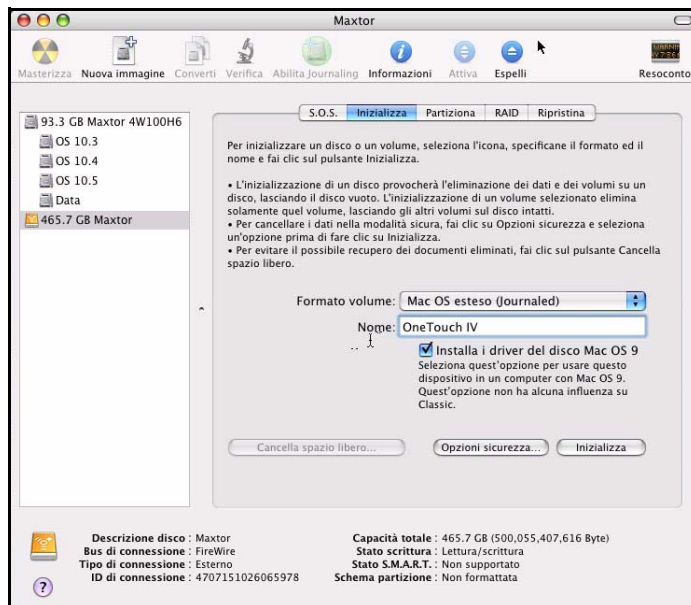


Figura 46: Inizializzazione con Utility Disco

Fase 7: inserire le seguenti informazioni:

- Per **Formato Volume**, selezionare **Mac OS Esteso...**
Selezionare qualsiasi tipo di **Mac OS Esteso**.
- Nel campo **Nome**, inserire il nome che si desidera assegnare all'unità OneTouch 4.
- Deselezionare **Installa i driver del disco Mac OS 9**.

Fase 8: fare clic su **Inizializza**.

Viene visualizzato il foglio **Inizializza disco**:

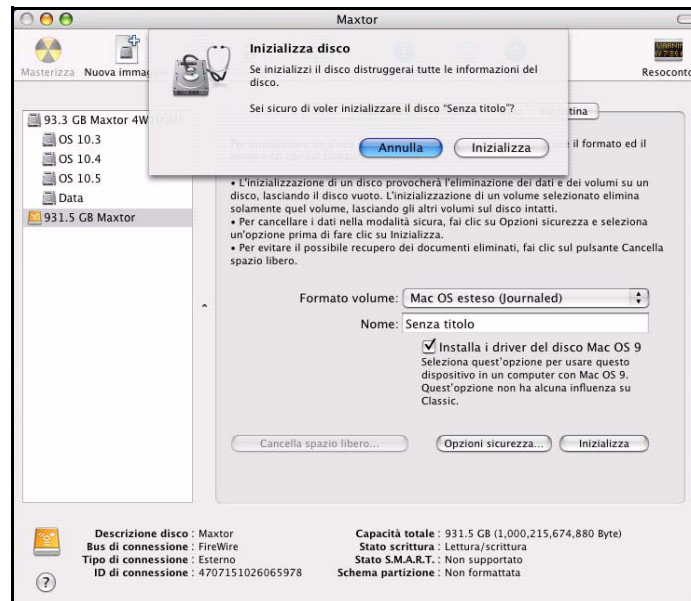


Figura 47: Avvertimento Inizializza disco

Fase 9: selezionare **Inizializza** nel foglio **Inizializza disco**.

L'unità OneTouch 4 viene smontata e rimontata con il nome inserito.

Fase 10: chiudere il programma Utility Disco.

Fase 11: fare clic sull'icona Maxtor Manager della scrivania.

Viene aperta la visualizzazione **Unità**:

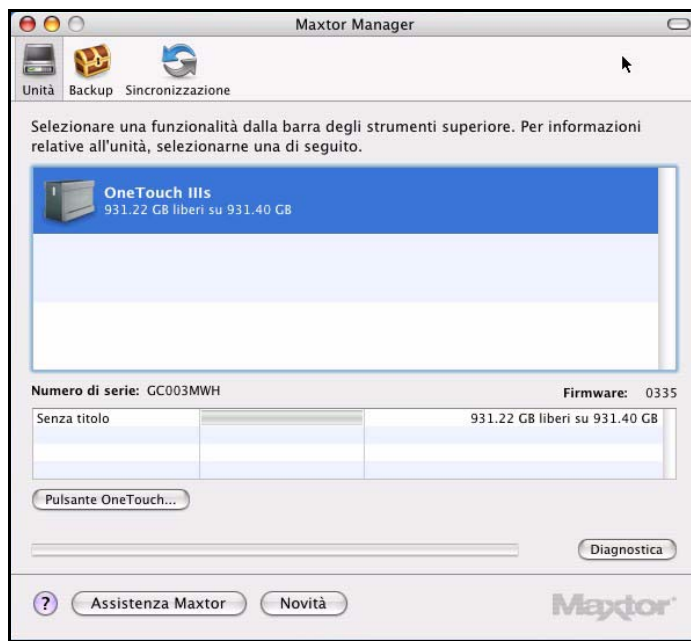


Figura 48: Unità

La configurazione RAID attuale appare nel nome dell'unità OneTouch III:

- **OneTouch III's:** Striping (RAID 0)
- **OneTouch III'm:** Mirroring (RAID 1)

Domande frequenti:

Segue un elenco di domande comuni e frequenti relative all'unità OneTouch 4. Per maggiori informazioni, consultare la Knowledge Base di Seagate all'indirizzo support.seagate.com.

1. Quali sono i requisiti minimi del sistema operativo per l'unità OneTouch 4?

Microsoft Windows:

- XP Professional, XP Home, XP Media Center Edition*
 - Vista Home Basic, Vista Home Premium, Vista Business, Vista Ultimate*
- * solo sistemi operativi a 32 bit

Macintosh:

- Mac OSX 10.4.9 e versioni successive

Non sono supportate altre versioni di sistemi operativi. Anche se gli altri sistemi operativi potrebbero riconoscere OneTouch 4 come una periferica di archiviazione esterna, il software di installazione di OneTouch 4 non funzionerebbe.

2. Cosa devo fare se il mio computer non riconosce l'unità OneTouch 4?

Il computer potrebbe impiegare fino a due (2) minuti per riconoscere l'unità OneTouch 4. Se il computer non vede l'unità dopo alcuni minuti, attenersi alla seguente procedura:

- Controllare che i cavi di alimentazione e di interfaccia siano collegati correttamente.

Utenti di OneTouch 4 Mini: assicurarsi di collegare i cavi di interfaccia nella seguente sequenza:

- 1 Dati + alimentazione
- 2 Solo alimentazione
- 3 Interfaccia di tipo B direttamente all'unità OneTouch 4 Mini

- **Utenti Windows:** assicurarsi che l'unità OneTouch 4 sia riconosciuta da Risorse del computer in XP (Computer in Vista), Gestione disco o Gestione periferiche.
- **Utenti Macintosh:** assicurarsi che l'unità OneTouch 4 sia montata sulla scrivania Apple e che sia riconosciuta da System Profiler.
- Se si effettua la connessione mediante un hub USB, assicurarsi che sia alimentato.
- Hai impostato una password DrivePass sull'unità OneTouch 4 e poi l'hai collegata ad un altro computer? In tal caso, l'altro computer non potrà vedere l'unità OneTouch 4 bloccata. Sarà necessario installare Maxtor Manager sull'altro computer e sbloccare l'unità oppure ricollegare l'unità OneTouch 4 al sistema originario e disabilitare DrivePass da Maxtor Manager.

3. Posso eseguire il backup dell'intero sistema con la funzione Backup dell'unità OneTouch 4?

No. La funzione Backup è progettata per l'esecuzione del backup dei dati (documenti, immagini, musica, filmati, ecc.). La funzione Backup non può eseguire il backup dell'intero computer. Gli utenti Windows di OneTouch 4 Plus e OneTouch 4 Mini possono utilizzare SafetyDrill per eseguire il backup dei loro computer. (SafetyDrill non è disponibile su Macintosh.) Gli utenti di OneTouch 4 possono usare una soluzione di backup di terze parti o fornita da un altro sistema operativo (Vista Business o Vista Ultimate).

4. Di quali tipi di file e di cartelle non si può eseguire il backup o la sincronizzazione mediante le funzioni di Backup e Sincronizzazione di Maxtor Manager?

Le funzioni di Backup e Sincronizzazione non possono eseguire il backup o la sincronizzazione dei seguenti tipi di file e di cartelle:

- File/cartelle di sistema (file del sistema operativo e/o dei programmi), compresi cartelle e file nascosti.
- File di posta elettronica personali creati con Outlook, Outlook Express, Windows Mail, e Macintosh Mail
- File/dati finanziari
- Altri file/cartelle con dati utente

Le utilità di Backup e Sincronizzazione di Maxtor Manager sono progettate per l'esecuzione del backup o della sincronizzazione della cartella utente **Documenti** di Windows XP o Mac OS X oppure della **Cartella personale** in Vista.

5. È possibile recuperare una password dimenticata di DrivePass o dell'applicazione di cifratura Maxtor?

No. Non è possibile recuperare una password dimenticata.

- Se si dimentica la password DrivePass, è necessario cancellare l'unità OneTouch, prima di poterla riutilizzare. La cancellazione dell'unità eliminerà tutti i dati archiviati al suo interno.
- Se si perde la password dell'applicazione di cifratura Maxtor, è necessario eliminare la cartella cifrata. In tal modo, verranno eliminati tutti i dati archiviati all'interno della cartella cifrata.

Seagate consiglia di creare delle password facili da ricordare oppure di annotarle e conservarle in un luogo sicuro.

6. Posso utilizzare l'unità OneTouch 4 senza installare il software?

Sì. L'unità OneTouch 4 può essere utilizzata come una periferica di archiviazione dati esterna e aggiuntiva. Tuttavia, se si desidera utilizzare delle utilità ricche di funzioni come Backup, è necessario installare il software Maxtor Manager compreso nell'unità OneTouch 4.

7. Posso utilizzare OneTouch 4 sia con computer Macintosh che Windows?

No. I formati dei file system di Windows e Macintosh non sono compatibili tra di loro. I formati di Windows XP e Vista sono basati sul file system NTFS, mentre Macintosh utilizza il file system HFS+.

Windows non è in grado di riconoscere un'unità compatibile con un Mac. Anche se Mac OS X è in grado di riconoscere un'unità formattata per Windows, non può scrivere dei file al suo interno. Pertanto, non esiste un modo sicuro per utilizzare l'unità OneTouch 4 con le piattaforme di entrambi i sistemi operativi.

8. Qual è il modo più semplice per trasferire i file sulla mia unità OneTouch 4?

Il trasferimento di file e cartelle sull'unità OneTouch 4 avviene mediante i metodi standard di trascinamento e copia e incolla di Windows/Macintosh. Consultare i file della guida di Windows o di Apple o le Knowledge Base per le procedure di trasferimento dei file.

9. OneTouch 4 non ha un interruttore di alimentazione. Come scollego l'unità dal computer?

La modalità di scollegamento dell'unità OneTouch 4 dal sistema dipende dalla piattaforma utilizzata.

Windows:

- 1 Fare doppio clic sull'icona **Rimozione sicura dell'hardware** dell'area di notifica.
- 2 Selezionare l'unità OneTouch 4 dall'elenco delle periferiche, quindi fare clic su **Disattiva** in entrambe le finestre.
- 3 Scollegare l'unità OneTouch 4 dal computer.

Macintosh:

- 1 Selezionare e trascinare nel Cestino il volume associato all'unità OneTouch 4, per espellere l'unità.
- 2 Scollegare l'unità OneTouch 4 dal computer.

È possibile scollegare l'unità OneTouch 4 anche quando il computer è spento.

Nota: non scollegare mai l'unità OneTouch 4 durante le operazioni di trasferimento dati tra il computer e l'unità. L'errata rimozione dell'unità OneTouch 4 può causare la perdita o il danneggiamento dei dati.

10. Cosa faccio se il software OneTouch 4 viene perduto o danneggiato?

Il software di installazione e le utilità di OneTouch 4 sono precaricati sull'unità. Questi file verranno persi in modo permanente se vengono eliminati o se l'unità viene riformattata. Seagate consiglia di copiare tutti i file di installazione sul sistema locale, prima di utilizzare l'unità.

Se i file di installazione e di utilità di OneTouch 4 vengono perduti o danneggiati, è possibile scaricare delle nuove copie dal sito Web Seagate, all'indirizzo www.seagate.com. Dal sito web, selezionare il collegamento **Download Center** per un elenco di tutti i download disponibili per l'unità OneTouch 4.

Indice

A

Abilitazione di DrivePass 43

B

Backup e ripristino delle cartelle 21

Creazione di piani di backup 21

Esecuzione manuale del backup 39

Gestione dei piani di backup 34

Ripristino dei file 40

C

Completamento della sincronizzazione 68

Controllo dello stato della sincronizzazione 70

Creazione di piani di backup 21

Creazione di un piano di backup personalizzato 25

Utilizzo del backup semplificato 21

Creazione di un piano di backup personalizzato 25

D

Domande frequenti 80

E

Eliminazione dei piani di backup 38

Esecuzione dei controlli diagnostici 19

Esecuzione manuale del backup 39

G

Gestione dei piani di backup 34

Eliminazione dei piani di backup 38

Modifica delle impostazioni di backup 34

Gestione della sicurezza 43

Utilizzo di DrivePass 43

Gestione delle unità personali 16

Esecuzione dei controlli diagnostici 19

Personalizzazione del pulsante OneTouch 17

I

Installazione del software *10*

Introduzione *1*

 Installazione del software *10*

 Preparazione manuale del software *4*

 Utilizzo dello strumento Formattazione *1*

M

Modifica della password DrivePass *55*

Modifica delle impostazioni di backup *34*

P

Personalizzazione del pulsante OneTouch *17*

Preparazione manuale del software *4*

R

Rimozione delle cartelle dalla sincronizzazione *69*

Rimozione di DrivePass *52*

Ripristino dei file *40*

S

Sblocco dell'unità OneTouch *46*

Se si dimentica la password... *57*

Sincronizzazione delle cartelle *63*

 Completamento della sincronizzazione *68*

 Controllo dello stato della sincronizzazione *70*

 Rimozione delle cartelle dalla sincronizzazione *69*

 Sincronizzazione manuale *70*

 Utilizzo della finestra Sincronizzazione Maxtor *71*

 Utilizzo della sincronizzazione personalizzata *65*

 Utilizzo della sincronizzazione preconfigurata *64*

Sincronizzazione manuale *70*

U

Utenti di OneTouch II e III *43*

 Gestione della sicurezza *43*

 Sincronizzazione delle cartelle *63*

 Utilizzo di RAID *73*

Utilizzo del backup semplificato *21*

Utilizzo della finestra Sincronizzazione Maxtor *71*

 Utilizzo della sovrascrittura automatica *73*

Utilizzo della sincronizzazione personalizzata *65*

| | |
|--|----|
| Utilizzo della sincronizzazione preconfigurata | 64 |
| Utilizzo della sovrascrittura automatica | 73 |
| Utilizzo dello strumento Formattazione | 1 |
| Utilizzo di DrivePass | 43 |
| Abilitazione di DrivePass | 43 |
| Modifica della password DrivePass | 55 |
| Rimozione di DrivePass | 52 |
| Sblocco dell'unità OneTouch | 46 |
| Se si dimentica la password... | 57 |
| Utilizzo di RAID | 73 |