

**Maxtor®**

# OneTouch™ 4

Guida utente per Windows

# Sommario

<b>Introduzione</b>	1
Installazione del software	1
Utilizzo dell'icona Maxtor dell'area di notifica	7
Ripristino dell'icona sull'area di notifica	9
<b>Gestione unità</b>	10
Personalizzazione del pulsante OneTouch	11
Modifica dell'impostazione di risparmio energetico	16
Verifica dell'unità	19
<b>Backup e ripristino delle cartelle</b>	23
Creazione di un piano di backup	23
Utilizzo del backup semplificato	23
Creazione di un backup personalizzato	26
Gestione delle impostazioni di backup	33
Modifica delle impostazioni di backup	33
Eliminazione di un piano di backup	38
Utilizzo del backup pianificato	40
Disattivazione del backup pianificato	40
Esecuzione manuale del backup	41
Visualizzazione del registro di backup	42
Ripristino dei file	43
Ripristino di una versione precedente	46
Ripristino della versione più recente	47
<b>Utenti di OneTouch II e III</b>	48
Gestione della sicurezza	48
Configurazione di DrivePass	48
Abilitazione di DrivePass	49
Sblocco dell'unità OneTouch	54
Rimozione di DrivePass	55
Modifica della password DrivePass	60
Se si dimentica la password...	67

Sincronizzazione delle cartelle .....	74
Utilizzo della sincronizzazione semplice .....	74
Utilizzo della sincronizzazione personalizzata .....	76
Completamento della sincronizzazione .....	82
Modifica delle impostazioni di sincronizzazione .....	85
Controllo dello stato della sincronizzazione .....	89
Eliminazione delle impostazioni di sincronizzazione .....	91
Utilizzo della sincronizzazione automatica .....	93
Disattivazione della sincronizzazione automatica .....	93
Utilizzo della finestra di anteprima di sincronizzazione .....	95
Utilizzo della sovrascrittura automatica .....	96
Utilizzo di RAID .....	97
<b>Domande frequenti</b> .....	102
<b>Indice</b> .....	i

# Introduzione

L'unità Maxtor OneTouch 4 offre le seguenti funzionalità:

- Utilizzo di Backup & ripristino per l'esecuzione del backup e del ripristino dei dati
- Pulsante OneTouch personalizzato per l'avvio rapido di un programma utilizzato di frequente
- Funzioni di risparmio energetico per un minor consumo di energia quando l'unità Maxtor OneTouch 4 non è in uso

Gli utenti di OneTouch II e III hanno accesso anche alle funzionalità disponibili su queste unità:

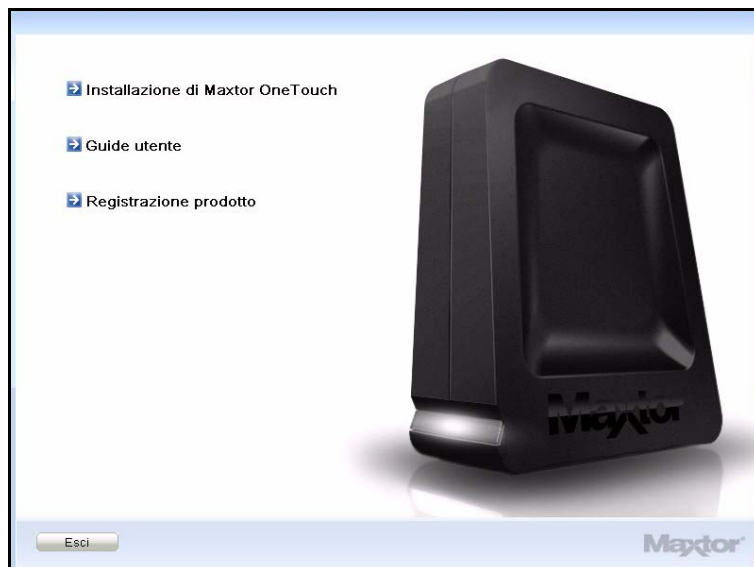
- Sincronizzazione per sincronizzare una o più cartelle tra due o più computer
- Impostazioni di sicurezza per proteggere mediante password l'unità

## Installazione del software

Per installare il software Maxtor Manager,

**Fase 1:** collegare l'unità OneTouch 4 al computer.

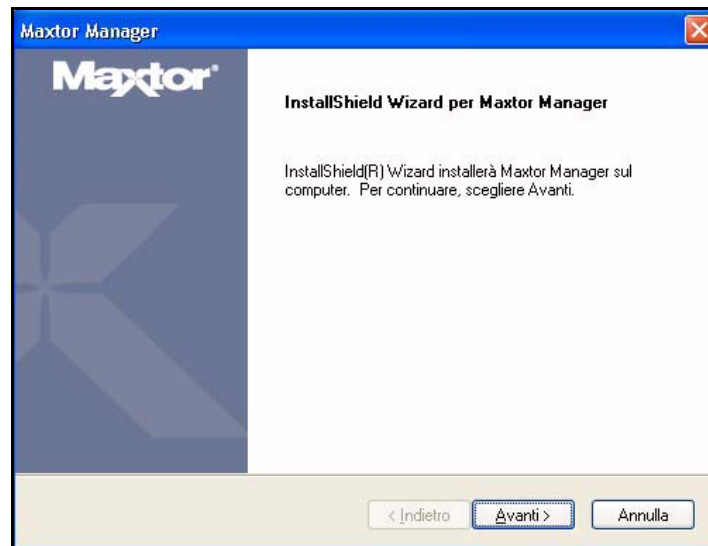
Viene visualizzata la finestra **Menu principale**:



**Figura 1: Menu principale**

**Fase 2:** selezionare **Installazione di Maxtor One Touch**.

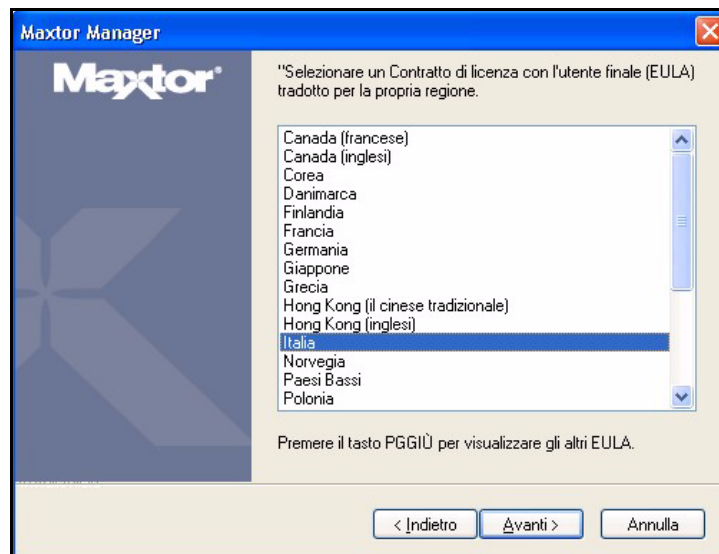
Viene visualizzata la finestra di **benvenuto**:



**Figura 2:** Finestra di benvenuto

**Fase 3:** fare clic su **Avanti**.

Viene visualizzata la finestra **EULA** di selezione lingua:



**Figura 3:** EULA selezione lingua

**Fase 4:** scegliere la lingua di visualizzazione del Contratto di licenza, quindi selezionare **Avanti**.

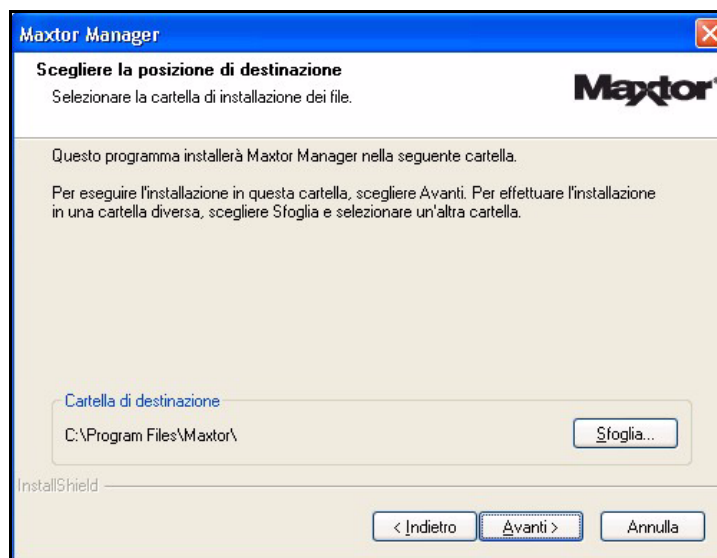
La finestra del **Contratto di licenza** viene visualizzata nella lingua selezionata:



**Figura 4: Contratto di licenza**

**Fase 5:** fare clic su **Sì** per accettare i termini del contratto di licenza.

Viene visualizzata la finestra **Scegliere la posizione di destinazione**:

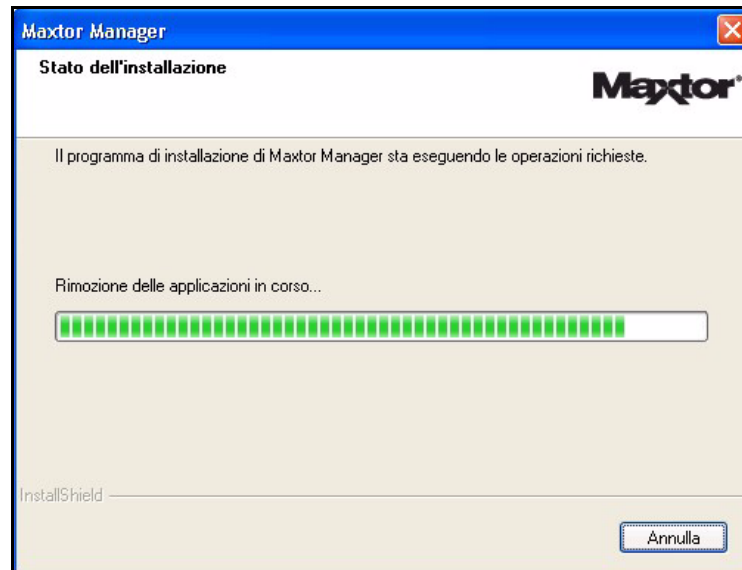


**Figura 5: Selezione destinazione**

**Fase 6:** accettare la cartella di destinazione predefinita oppure fare clic su **Sfoglia** per selezionarne una diversa.

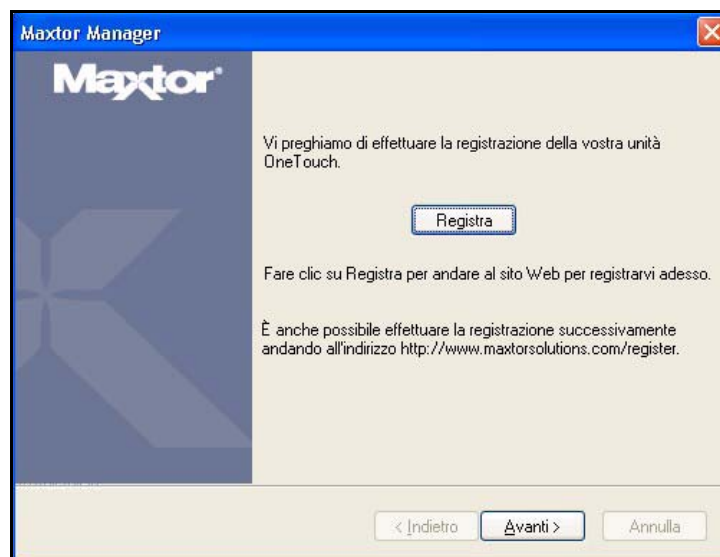
**Fase 7:** fare clic su **Avanti**.

Una finestra **Stato dell'installazione** mostra lo stato di avanzamento dell'installazione:



**Figura 6: Stato dell'installazione**

Al termine dell'installazione, viene visualizzata la finestra **Registra**:



**Figura 7: Registra**

**Fase 8:** fare clic su **Registra** per eseguire adesso la registrazione dell'unità OneTouch 4 oppure selezionare **Avanti** per completare l'installazione.

Viene visualizzata la finestra **InstallShield Wizard completata**:



**Figura 8:** *InstallShield Wizard completata*

**Fase 9:** decidere se riavviare o meno il computer, quindi completare l'installazione selezionando **Fine**.

Una volta riavviato il computer, sul desktop apparirà l'icona Maxtor Manager:





**Fase 10:** fare doppio clic sull'icona **Maxtor Manager** per aprire la relativa applicazione:



**Figura 9: Applicazione OneTouch**

L'unità Maxtor OneTouch 4 è pronta all'uso.

# Utilizzo dell'icona Maxtor dell'area di notifica

L'icona di Maxtor dell'area di notifica può essere utilizzata per controllare lo stato dell'unità OneTouch e per accedere alle funzioni dell'unità.

**Fase 1:** muovere il mouse sull'icona dell'area di notifica per verificare lo stato dell'unità:



**Figura 10: Icone area di notifica**

Le informazioni visualizzate nel popup confermano lo stato dell'unità e identificano la lettera di unità.

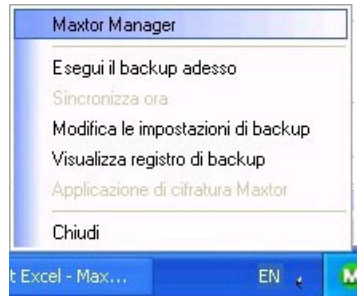
Il colore dell'icona dell'area di notifica indica le seguenti informazioni:

	Unità collegata
	Unità collegata, Backup riuscito e Sincronizzazione in attesa
	Backup in corso o Sincronizzazione in corso
	Nessuna unità MSS o OneTouch™ collegata
	Backup non riuscito o Sincronizzazione non riuscita

**Figura 11: Informazioni icona area di notifica**

**Nota:** se un backup o una sincronizzazione non sono riusciti, l'icona rossa rimarrà visualizzata fino al prossimo completamento di una sincronizzazione o di un backup.

**Fase 2:** per visualizzare il menu di Maxtor Manager, fare clic sull'icona dell'area di notifica:



**Figura 12:** Menu a comparsa dell'area di notifica

**Fase 3:** selezionare la funzione a cui si desidera accedere oppure scegliere **Chiudi** per chiudere il menu. L'applicazione OneTouch rimane aperta.

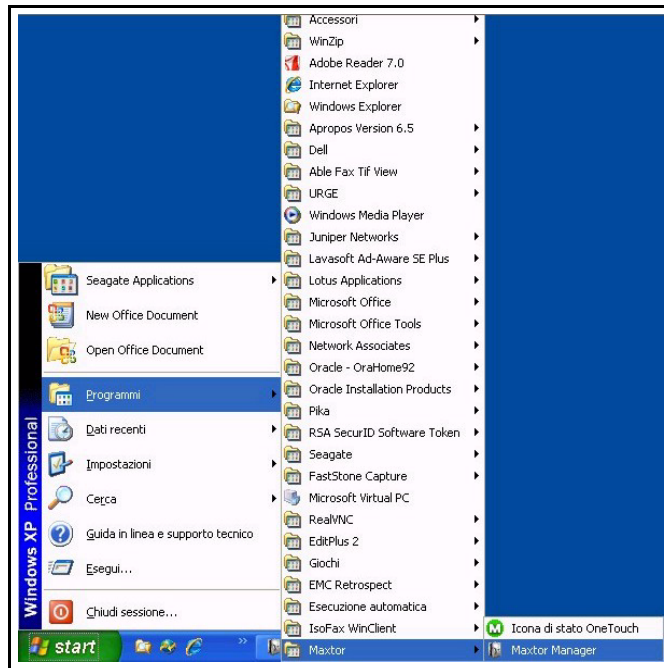
**Tabella 1:** Utilizzo del mouse con l'icona Maxtor dell'area di notifica

<b>Fare clic sull'icona dell'area di notifica per</b>	<ul style="list-style-type: none"> <li>• Avviare Maxtor Manager</li> <li>• Eseguire il backup adesso</li> <li>• Eseguire Sincronizza ora</li> <li>• Modificare le impostazioni di backup</li> <li>• Visualizzare il registro di backup</li> <li>• Aprire l'applicazione di cifratura Maxtor</li> <li>• Uscire</li> </ul>
<b>Passare il mouse sopra l'icona per visualizzare</b>	<ul style="list-style-type: none"> <li>• Informazioni di stato</li> <li>• Stato di eventi multipli</li> </ul>

## Ripristino dell'icona sull'area di notifica

Selezionando **Chiudi** dal menu dell'area di notifica, l'icona di Maxtor viene eliminata dall'area di notifica. Per ripristinare l'icona di Maxtor sull'area di notifica,

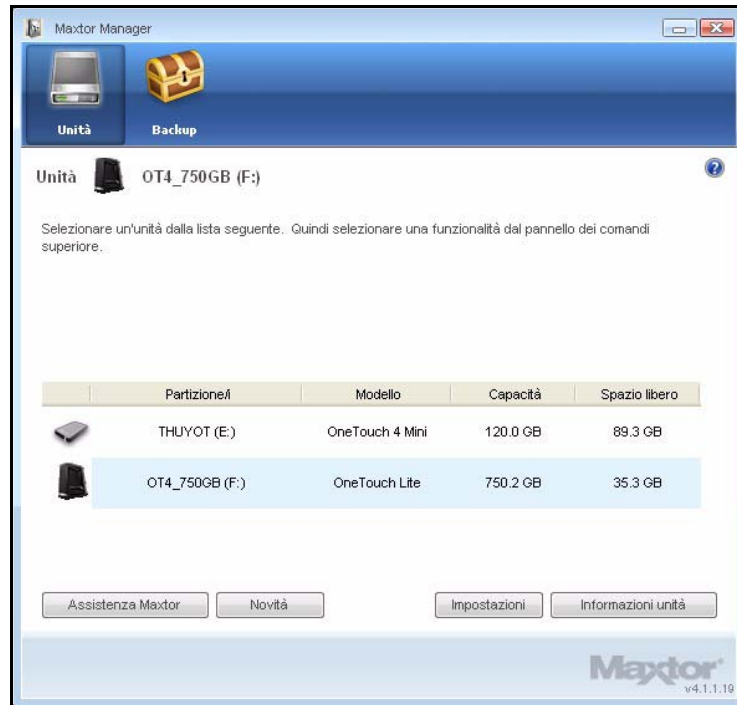
**Start > Programmi > Maxtor > Icona di stato OneTouch**



**Figura 13: Ripristino dell'icona nell'area di notifica**

# Gestione unità

La finestra **Unità** fornisce una posizione centrale da cui gestire le proprie unità Maxtor OneTouch™. Consente di visualizzare tutte le unità Maxtor collegate al computer.



**Figura 1: Unità**

Il pannello dei comandi nella parte superiore della finestra consente di accedere alle funzioni e di gestire le utilità dell'unità.

Nella finestra **Unità**,

**Fase 1:** selezionare un'unità.

**Fase 2:** fare clic su un'opzione nel pannello dei comandi.

**Nota:** le unità esterne vengono rilevate automaticamente ed elencate nella finestra **Unità**. Il software Maxtor Manager potrebbe impiegare alcuni secondi per rilevare l'unità. Se l'unità non è visualizzata, verificare che sia collegata in modo appropriato e che sia accesa.

# Personalizzazione del pulsante OneTouch

Il pulsante OneTouch, posto sulla parte frontale dell'unità, può essere personalizzato affinché esegua un'azione particolare, quando viene premuto.

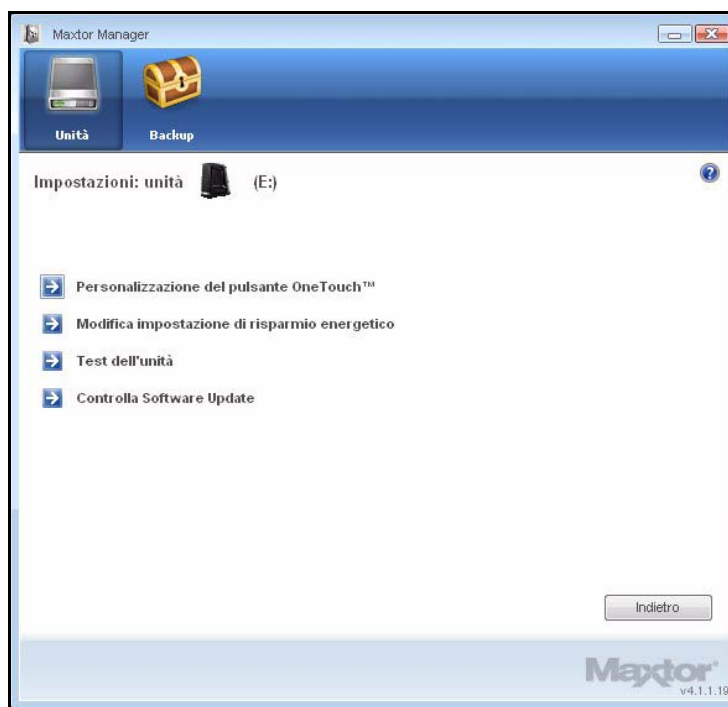
Il pulsante OneTouch può essere impostato per

- Eseguire subito il backup
- Eseguire la sincronizzazione immediata delle cartelle
- Aprire un'applicazione

Per personalizzare il pulsante OneTouch,

**Fase 1:** nella finestra **Unità**, fare clic su **Impostazioni**.

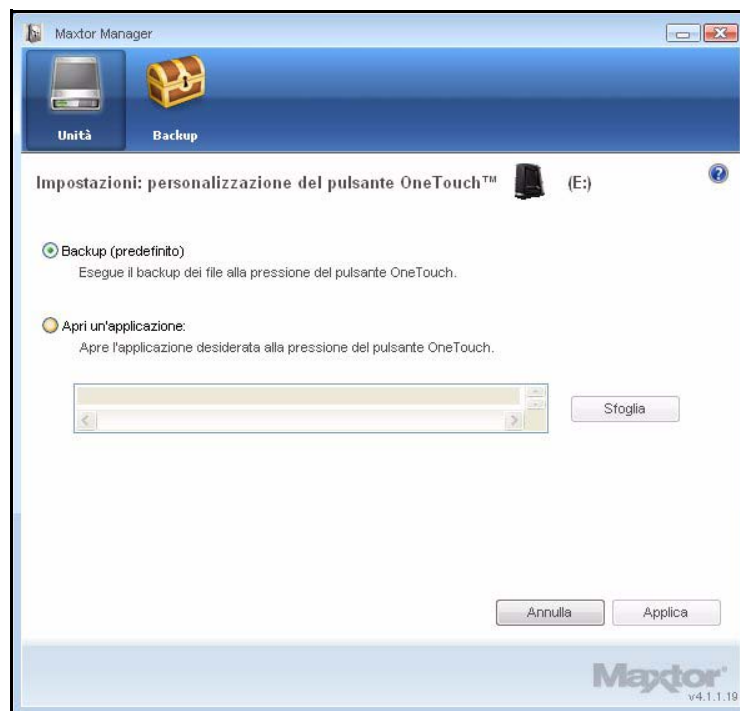
Viene visualizzata la finestra **Impostazioni**:



**Figura 2:** Impostazioni

**Fase 2:** selezionare **Personalizzazione del pulsante OneTouch**.

Viene aperta la finestra **Personalizzazione del pulsante OneTouch**:

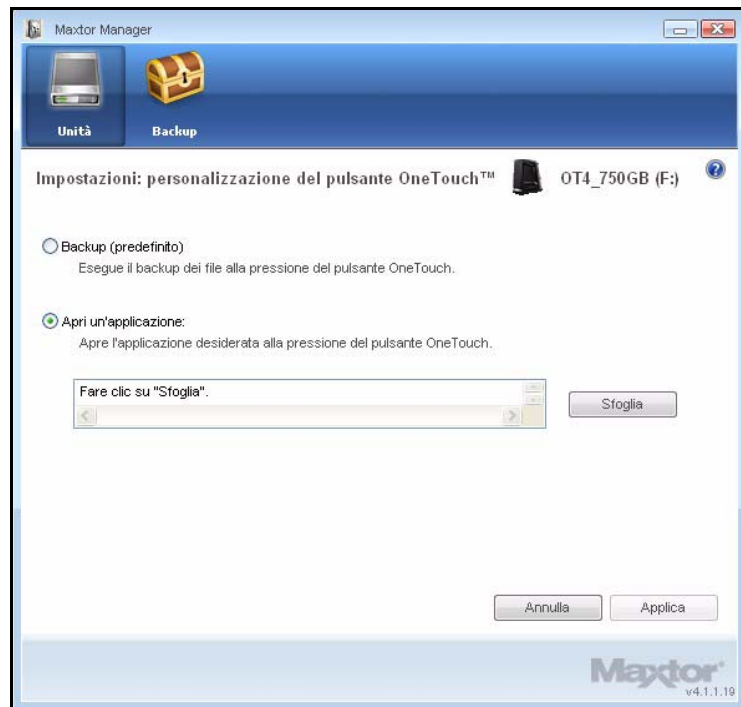


**Figura 3:** Personalizzazione del pulsante OneTouch

**Fase 3:** selezionare **Backup** e fare clic su **Applica** per collegare l'azione al pulsante OneTouch.

– OPPURE –

Selezionare **Apri un'applicazione**, per scegliere un'applicazione da aprire automaticamente premendo il pulsante OneTouch:

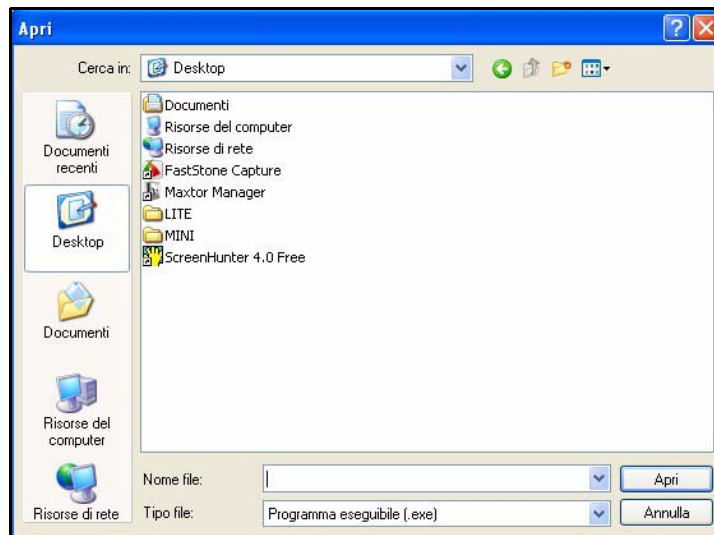


**Figura 4:** Personalizzazione pulsante OneTouch – selezione di un'applicazione



**Fase 4:** fare clic su **Sfoglia** per scegliere un'applicazione.

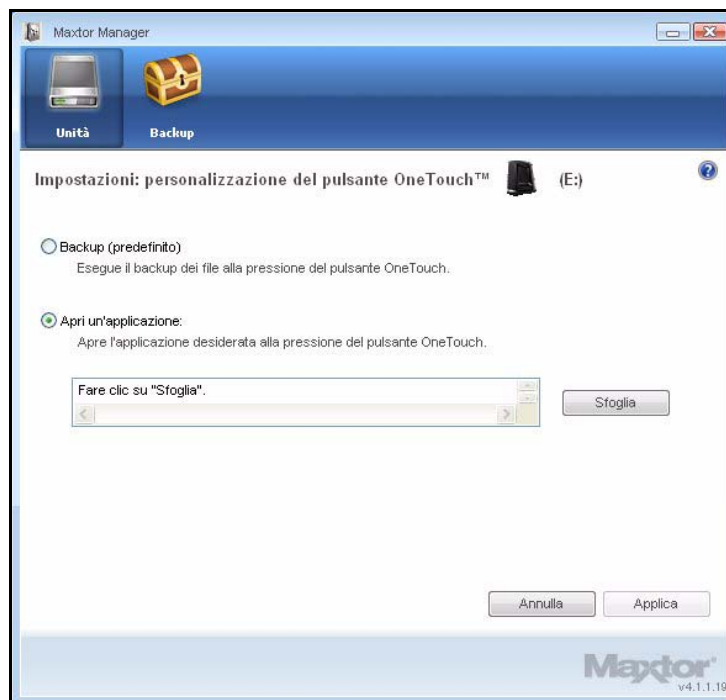
Viene visualizzata la finestra **Apri**:



**Figura 5: Apri**

**Fase 5:** selezionare un'applicazione e fare clic su **Apri**.

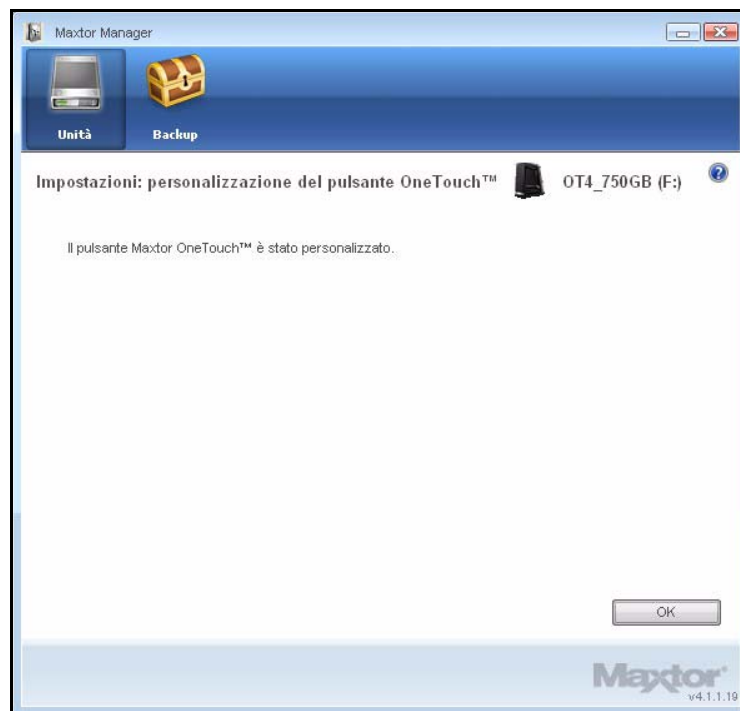
L'applicazione selezionata viene visualizzata nella finestra **Personalizzazione del pulsante OneTouch**:



**Figura 6: Personalizzazione pulsante OneTouch – Applicazione selezionata**

**Fase 6:** fare clic su **Applica**.

Viene visualizzata una finestra di conferma:



**Figura 7:** Conferma della personalizzazione del pulsante OneTouch

**Fase 7:** fare clic su **OK**.

Adesso è possibile aprire l'applicazione selezionata premendo il pulsante OneTouch.

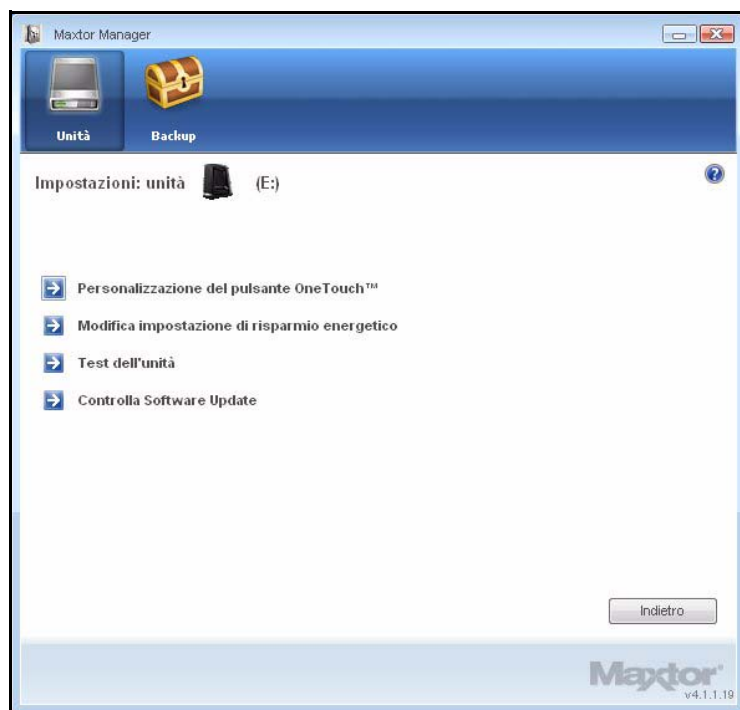
# Modifica dell'impostazione di risparmio energetico

È possibile scegliere la durata dell'inattività dell'unità, prima di passare alla modalità di risparmio energetico.

Per definire questa impostazione,

**Fase 1:** nella finestra **Unità**, fare clic su **Impostazioni**.

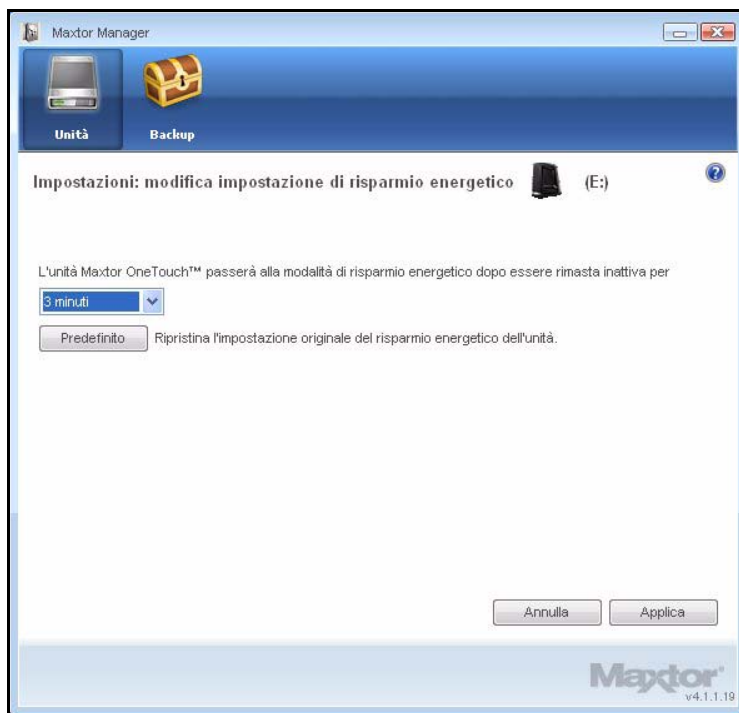
Viene visualizzata la finestra **Impostazioni**:



**Figura 8: Impostazioni**

**Fase 2:** selezionare **Modifica impostazione di risparmio energetico**.

Viene visualizzata la finestra **Modifica impostazione di risparmio energetico**:

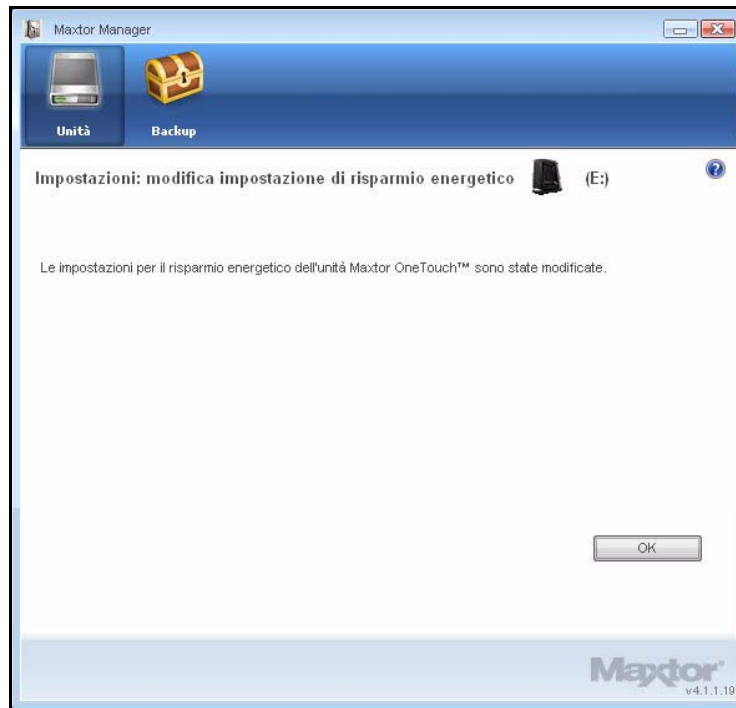


**Figura 9:** *Modifica impostazione di risparmio energetico*

**Fase 3:** selezionare un intervallo dal menu a discesa oppure fare clic su **Predefinito** per ritornare all'impostazione predefinita del risparmio energetico.

**Fase 4:** fare clic su **Applica** per salvare l'impostazione del risparmio energetico.

La finestra **Modifica impostazione di risparmio energetico** conferma l'avvenuta modifica delle impostazioni del risparmio energetico dell'unità:



**Figura 10:** Conferma della modifica impostazione di risparmio energetico

**Fase 5:** fare clic su **OK** per tornare alla finestra **Unità**.

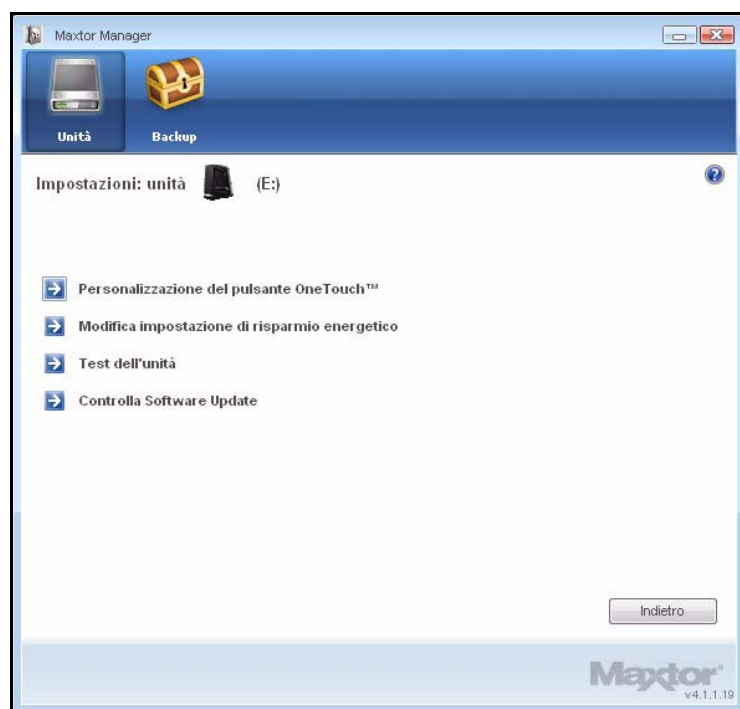
# Verifica dell'unità

Verificare l'unità per controllare lo stato generale dell'unità OneTouch. L'utilità di diagnostica effettua i test senza influire sui dati dell'unità.

Per verificare l'unità,

**Fase 1:** nella finestra **Unità**, fare clic su **Impostazioni**.

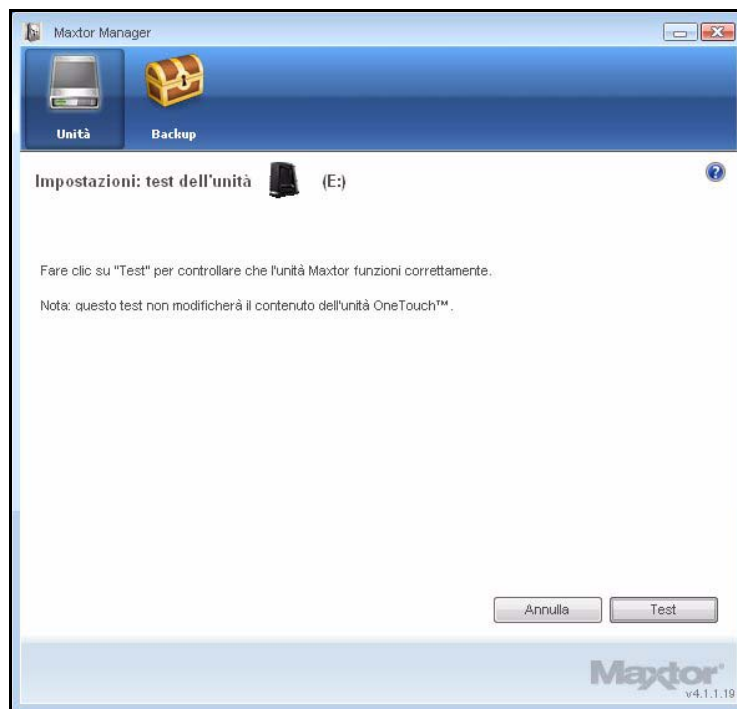
Viene visualizzata la finestra **Impostazioni**:



**Figura 11: Impostazioni**

**Fase 2:** selezionare **Test dell'unità**.

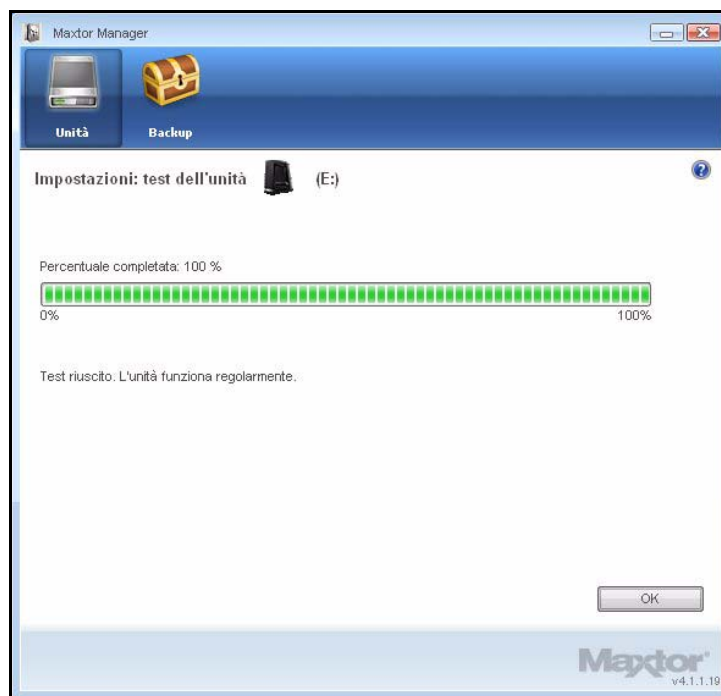
Viene visualizzata la finestra **Test dell'unità**:



**Figura 12:** Esecuzione dei controlli diagnostici dell'unità

**Fase 3:** fare clic su **Test**.

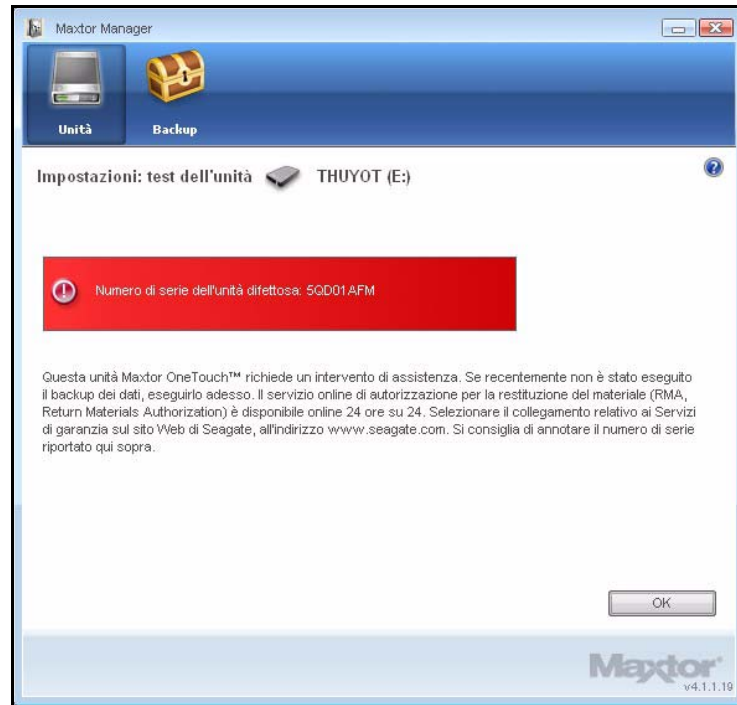
Una barra di avanzamento indica lo stato del test. Al termine del test, vengono visualizzati i risultati:



**Figura 13:** Diagnostica completata



L'unità nella figura in alto funziona normalmente. Se la diagnostica rileva un errore durante il test, viene visualizzato il numero di serie dell'unità difettosa insieme alle istruzioni per contattare il servizio di assistenza Seagate:



**Figura 14: Diagnostica – Unità difettosa**

**Fase 4:** fare clic su **OK**.

# Backup e ripristino delle cartelle

La funzione di backup di Maxtor OneTouch consente di

- Pianificare il backup delle cartelle selezionate
- Modificare le impostazioni di backup
- Avviare un backup immediato dei file
- Ripristinare i file di backup

Una volta completato il backup iniziale, il software OneTouch esegue il backup dei file modificati nelle cartelle di backup in base ad una pianificazione impostata dall'utente oppure quando si fa clic su **Esegui il backup adesso** nella finestra **Backup**.

È possibile creare un piano di backup per qualsiasi unità OneTouch collegata al computer. Si possono utilizzare entrambi i piani di backup:

- **Backup semplificato:** preconfigurato per l'esecuzione del backup giornaliero della cartella **Documenti** su XP o su Vista alle 22.00.  
– OPPURE –
- **Backup personalizzato:** l'utente seleziona le cartelle di cui eseguire il backup e imposta una destinazione e una pianificazione per il backup.

## Creazione di un piano di backup

### Utilizzo del backup semplificato

Utilizzare il backup semplificato per l'esecuzione del backup giornaliero della cartella **Documenti** su XP o su Vista alle 22.00.

Per utilizzare il backup semplificato,

**Fase 1:** fare clic su **Backup** sul pannello dei comandi.

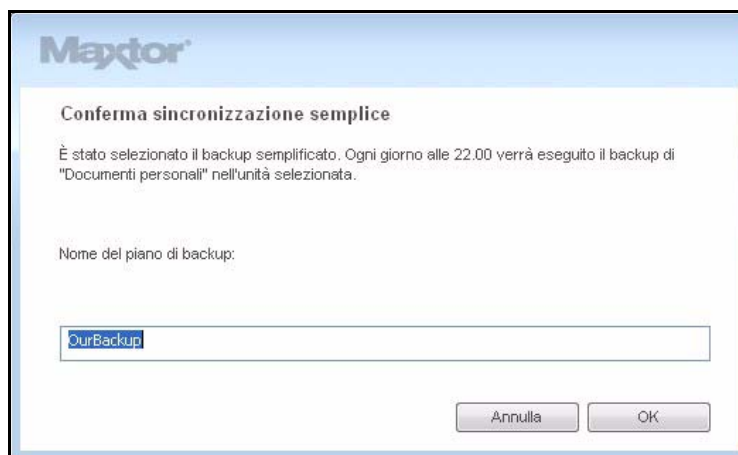
Viene visualizzata la finestra **Backup**:



**Figura 1: Backup**

**Fase 2:** nella finestra **Backup**, selezionare **Backup semplificato**.

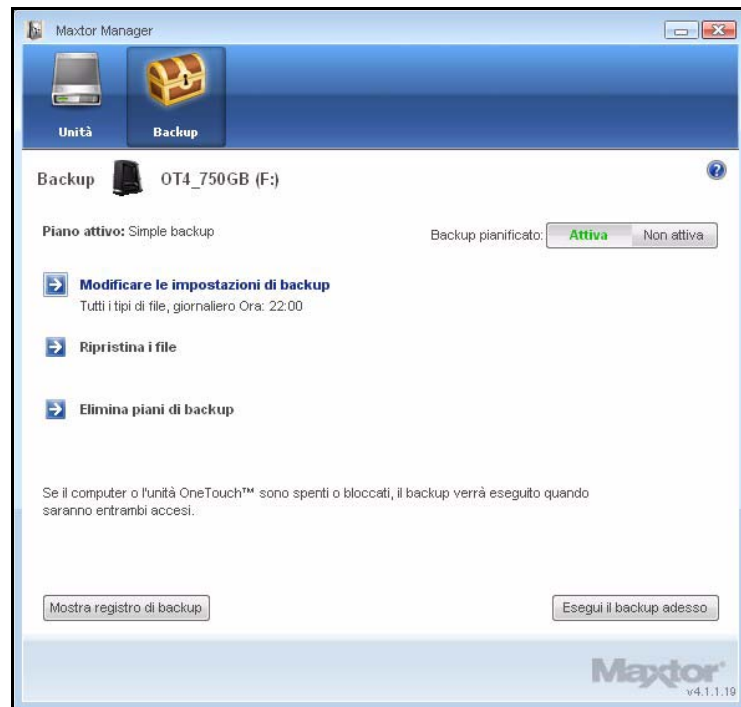
La finestra **Conferma sincronizzazione semplice** conferma la selezione del Backup semplificato e chiede di denominare il piano di backup:



**Figura 2: Conferma sincronizzazione semplice**

**Fase 3:** immettere un nome per il piano di backup, quindi fare clic su **OK**.

La finestra **Backup** ora consente di modificare le impostazioni di backup e ripristinare i file di backup, descrivendo il piano di backup e i dettagli dell'ultimo backup eseguito.



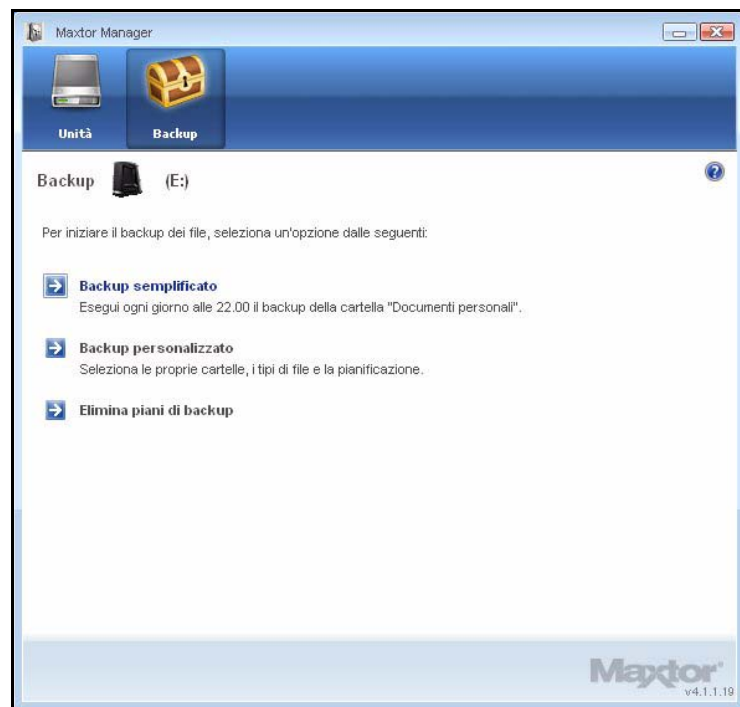
**Figura 3: Backup**

# Creazione di un backup personalizzato

Per selezionare delle cartelle specifiche di cui eseguire il backup e impostare una destinazione e una pianificazione del backup,

**Fase 1:** fare clic su **Backup** sul pannello dei comandi.

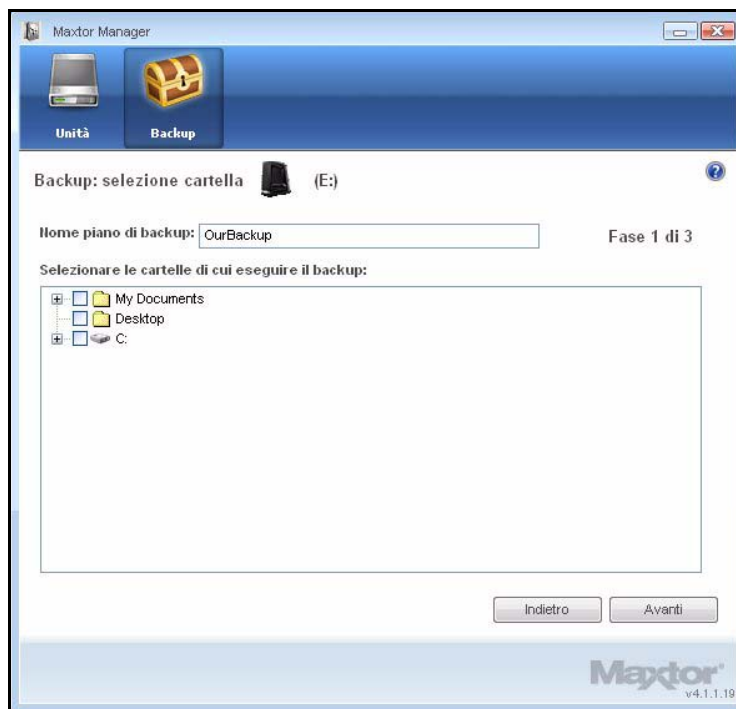
Viene visualizzata la finestra **Backup**:



**Figura 4:** Backup

**Fase 2:** nella finestra **Backup**, selezionare **Backup personalizzato**.

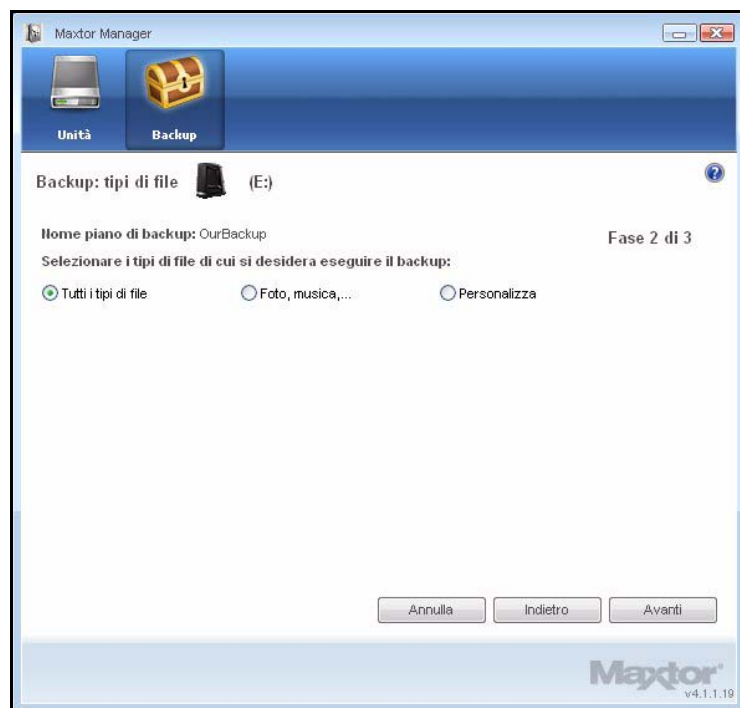
Viene visualizzata la finestra **Backup: selezione cartella**:



**Figura 5:** *Backup: selezione cartella*

**Fase 3:** denominare il piano di backup, selezionare le cartelle di cui eseguire il backup, quindi fare clic su **Avanti**.

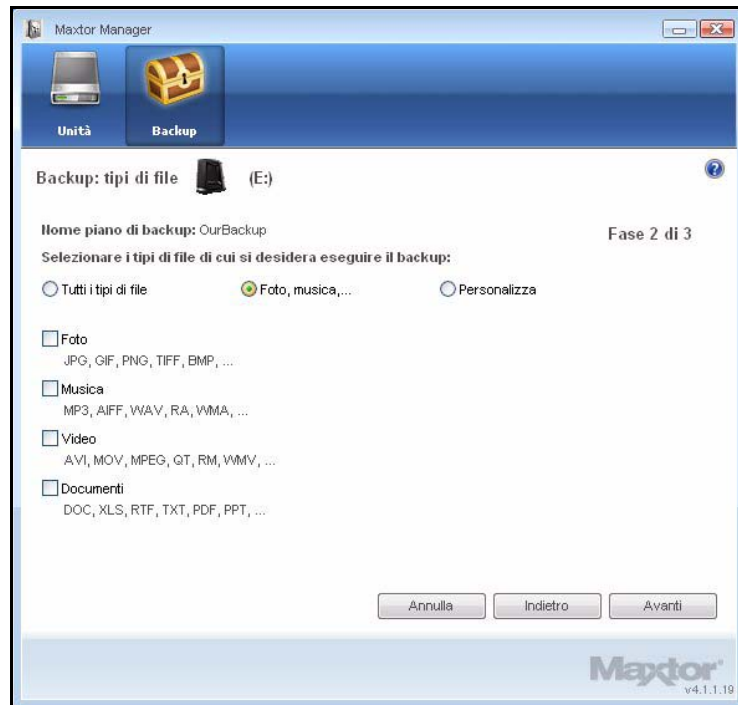
Viene visualizzata la finestra **Backup: tipi di file**:



**Figura 6:** *Tipi di file: Tutti i tipi*

**Fase 4:** selezionare i tipi di file di cui si desidera eseguire il backup:

- **Tutti i tipi di file**
- **Foto, musica, video, documenti**
  - È possibile scegliere se eseguire il backup di tutti i tipi di file o di uno solo:



**Figura 7: Tipi di file: Foto, musica, video, documenti**

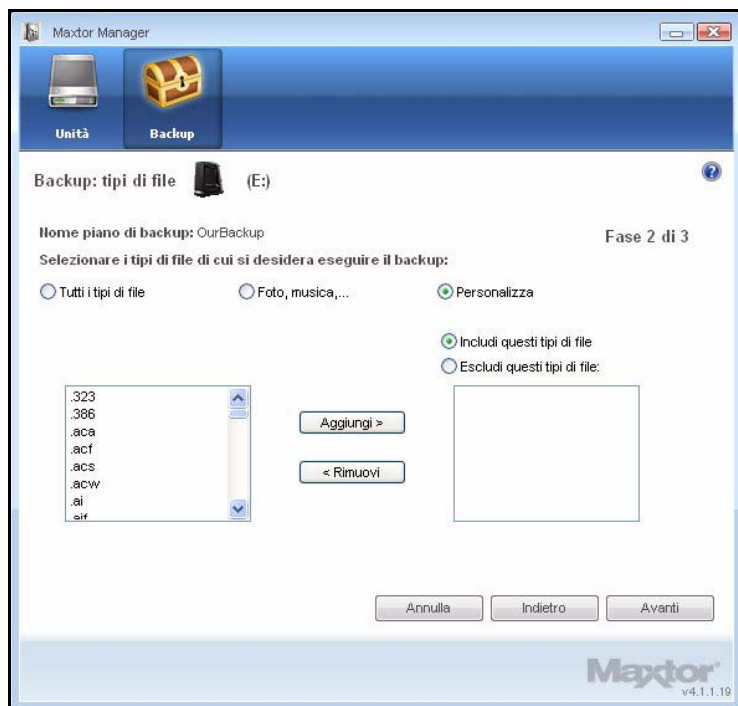
- **Personalizza**

Selezionare dei tipi di file specifici da includere o escludere dal backup:

  - Per eseguire il backup solo di alcuni tipi di file disponibili,
    1. Selezionare **Includi questi tipi di file**.
    2. Selezionare ciascun tipo di file di cui si *desidera* eseguire il backup, quindi fare clic su **Aggiungi** per spostarlo nella **casella di riepilogo**.



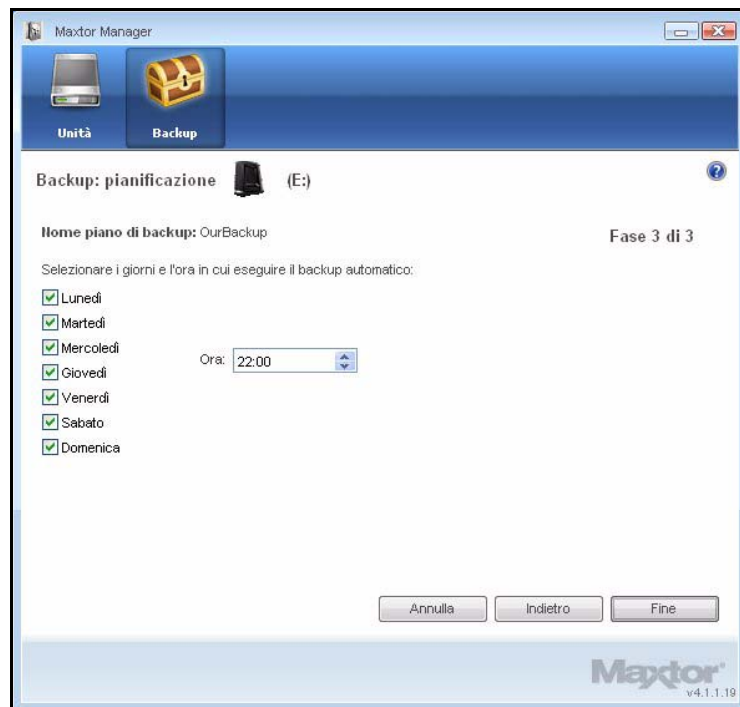
- Per eseguire il backup della maggioranza dei tipi di file disponibili,
  1. Selezionare **Escludi questi tipi di file**.
  2. Selezionare ciascun tipo di file di cui *non si desidera* eseguire il backup, quindi fare clic su **Aggiungi** per spostarlo nella **casella di riepilogo**.



**Figura 8: Tipi di file: Personalizza**

**Fase 5:** fare clic su **Avanti**.

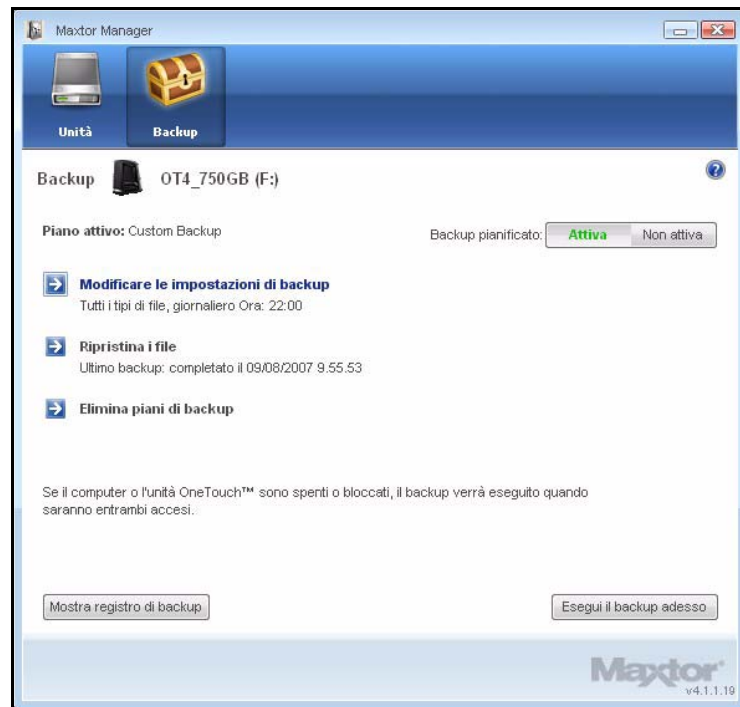
Viene visualizzata la finestra **Backup: pianificazione**:



**Figura 9: Backup: pianificazione**

**Fase 6:** selezionare i giorni e le ore in cui si desidera eseguire il backup delle cartelle, quindi fare clic su **Fine**.

La finestra **Backup** ora consente di modificare le impostazioni di backup, ripristinare i file di backup e illustra il piano di backup.



**Figura 10: Backup**

# Gestione delle impostazioni di backup

## Modifica delle impostazioni di backup

Per modificare le impostazioni di un piano di backup,

**Fase 1:** fare clic su **Backup** sul pannello dei comandi.

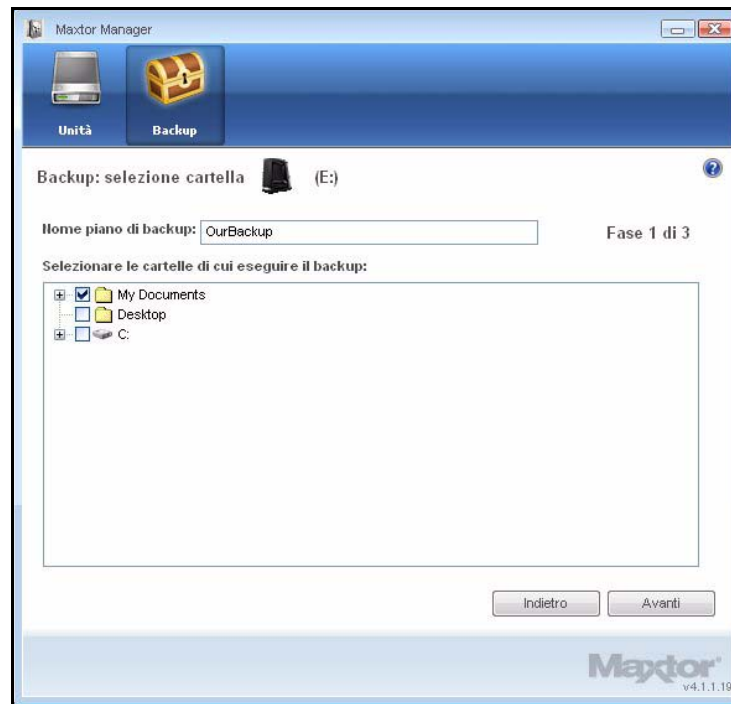
Viene visualizzata la finestra **Backup**:



**Figura 11: Backup**

**Fase 2:** nella finestra **Backup**, selezionare **Modificare le impostazioni di backup**.

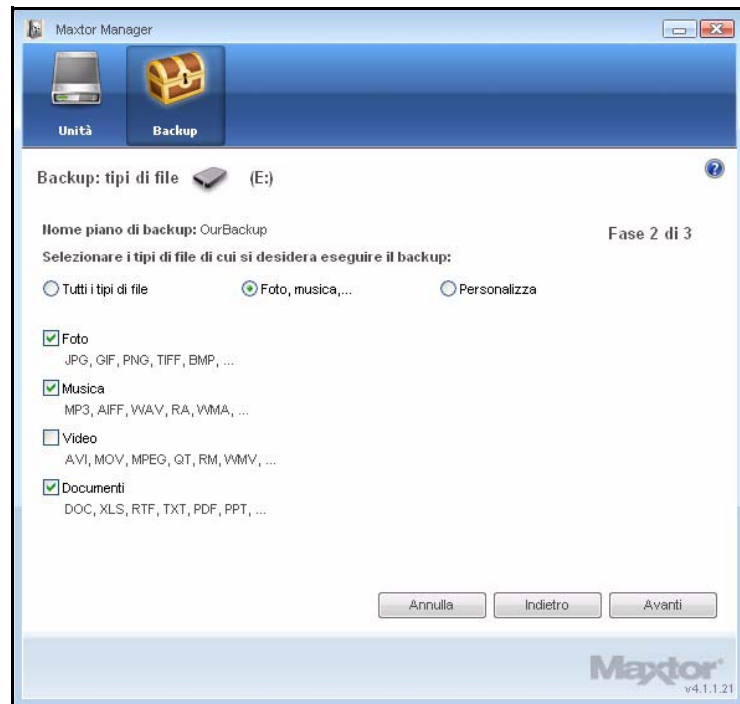
La finestra **Backup: selezione cartella** mostra il nome e la selezione cartelle del piano di backup attuale:



**Figura 12:** Backup: selezione cartella

**Fase 3:** modificare il nome del piano di backup e/o la selezione cartelle, quindi fare clic su **Avanti**.

La finestra **Backup: tipi di file** mostra le selezioni effettuate:



**Figura 13:** Tipi di file

**Fase 4:** modificare i tipi di file di cui eseguire il backup, quindi fare clic su **Avanti**.

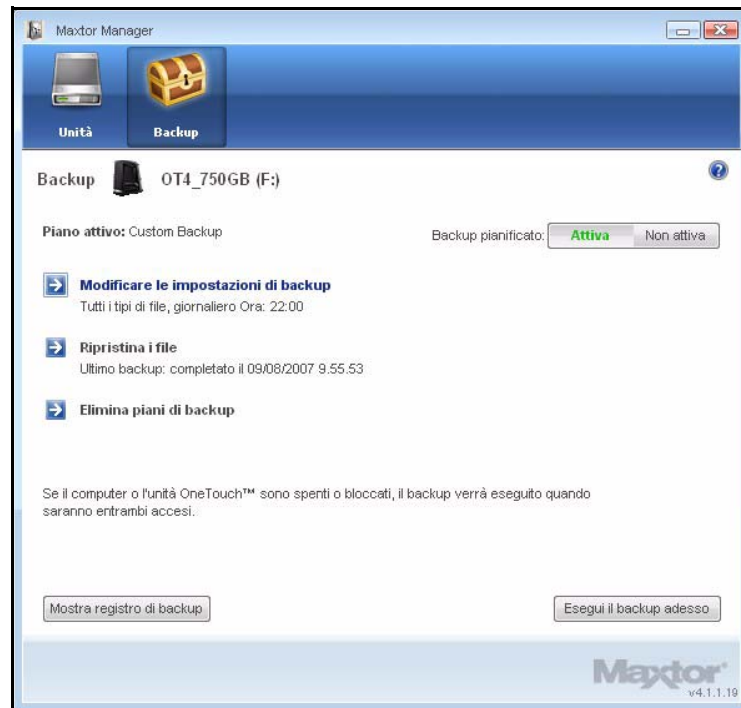
La finestra **Backup: pianificazione** mostra la pianificazione attuale:



**Figura 14: Backup: pianificazione**

**Fase 5:** modificare i giorni e le ore in cui si desidera eseguire il backup delle cartelle, quindi fare clic su **Fine**.

La finestra **Backup** mostra ora il piano di backup modificato.



**Figura 15: Backup**



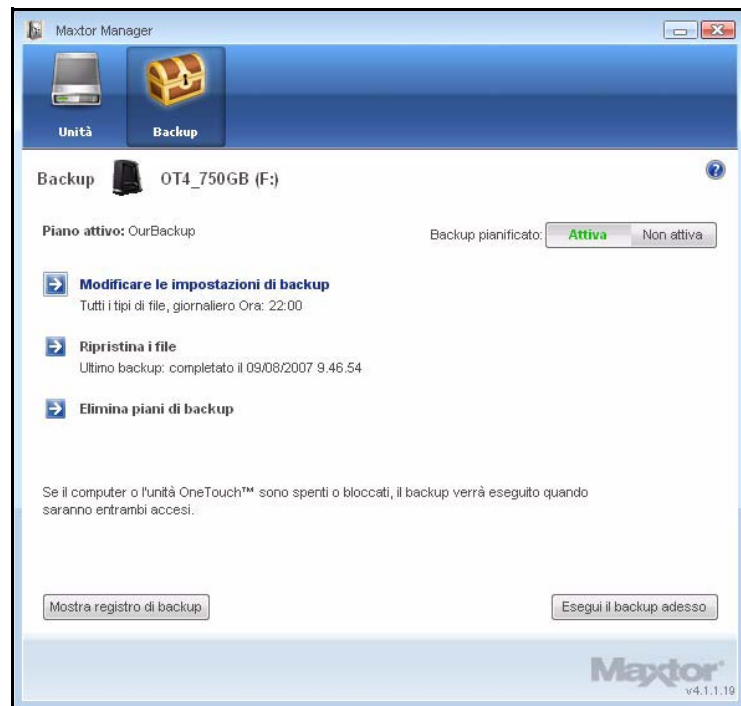
## Eliminazione di un piano di backup

È possibile eliminare un piano di backup per qualsiasi unità OneTouch collegata al computer.

Per eliminare un piano di backup,

**Fase 1:** fare clic su **Backup** sul pannello dei comandi.

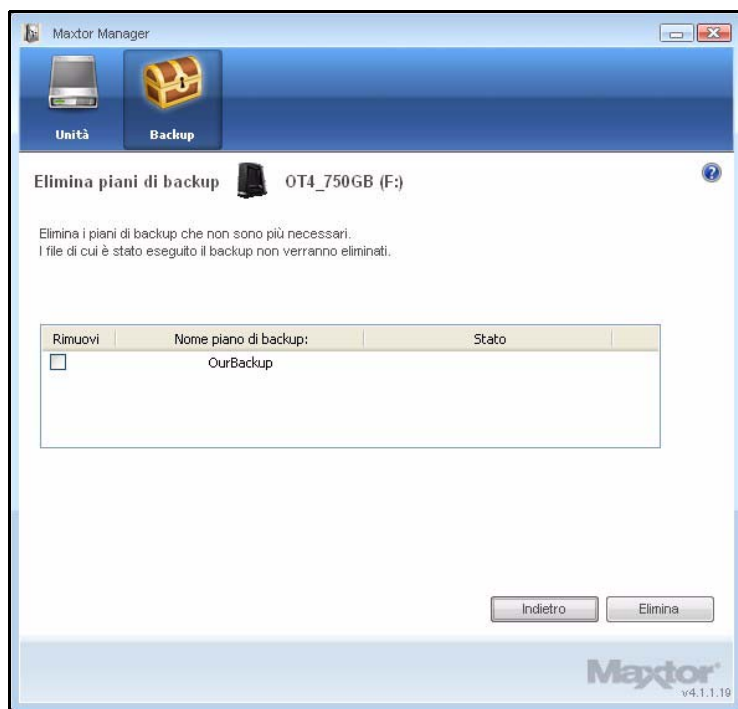
Viene visualizzata la finestra **Backup**:



**Figura 16: Backup**

**Fase 2:** nella finestra **Backup**, selezionare **Elimina piani di backup**.

Viene visualizzata la finestra **Elimina piani di backup**:



**Figura 17:** *Elimina piani di backup*

Vengono elencati i piani di backup di ogni unità OneTouch collegata al computer.

**Fase 3:** selezionare il piano di backup che si desidera eliminare, quindi fare clic su **Elimina**.

Il piano di backup viene eliminato.

**Nota:** *i file di backup NON vengono eliminati.*

## Utilizzo del backup pianificato

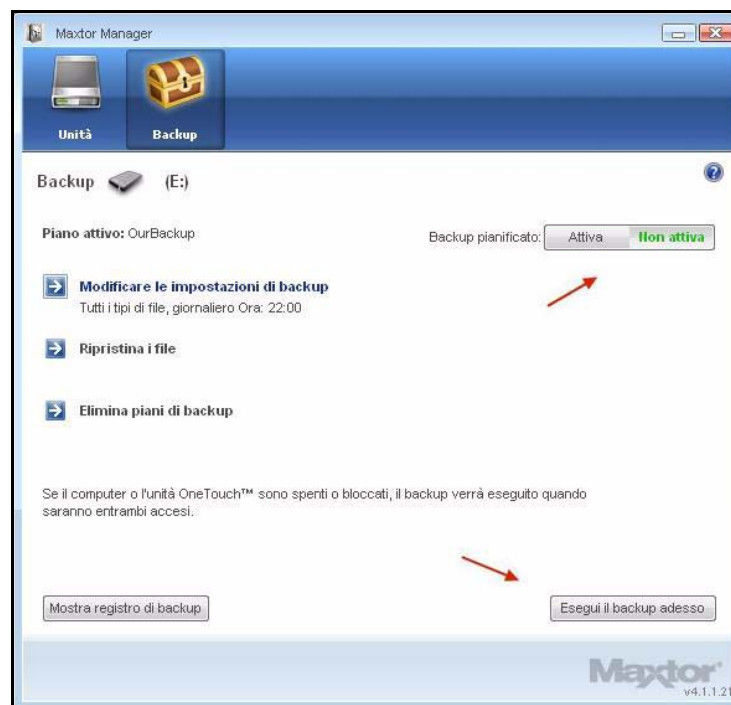
Utilizzare il backup pianificato per eseguire il backup dei file modificati nelle cartelle di backup, in giorni e orari prestabiliti. Il pulsante di attivazione/disattivazione del backup pianificato consente di attivare o disattivare la pianificazione del backup.

Per impostazione predefinita, il backup pianificato è attivato.

## Disattivazione del backup pianificato

Per disattivare il backup pianificato,

- Fare clic sul pulsante **Backup pianificato: Non attiva** nella finestra **Backup**.



**Figura 18: Funzionalità di backup pianificato non attiva**

## Esecuzione manuale del backup

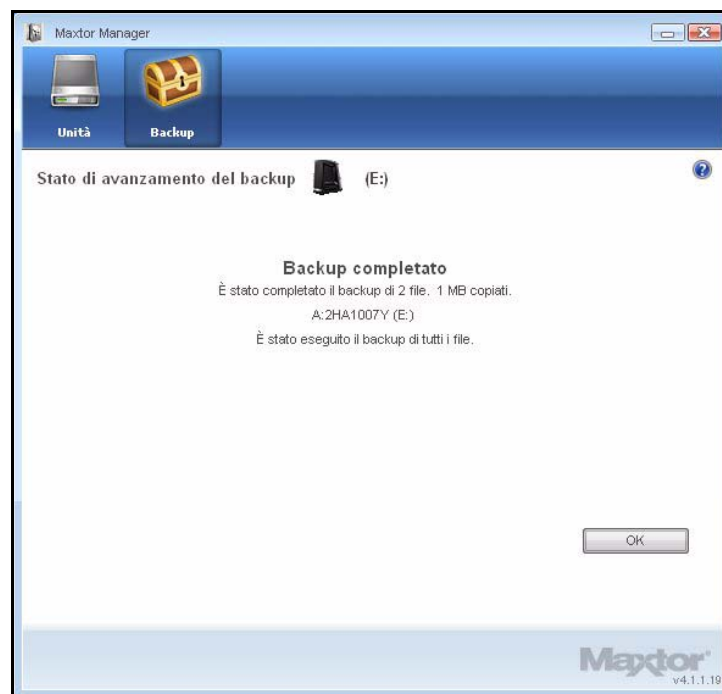
È possibile eseguire il backup manuale dei file in qualsiasi momento, a prescindere dal fatto che il backup pianificato sia attivato o meno.

Per avviare un backup manualmente,

- Premere il pulsante OneTouch, se è stato collegato alla funzione di backup dei file.  
– OPPURE –
- Fare clic su **Esegui il backup adesso**, posto nell'angolo inferiore destro della finestra **Backup**.  
– OPPURE –
- Selezionare **Esegui il backup adesso** dal menu dell'area di notifica:



Verrà visualizzata una finestra **Stato di avanzamento del backup** indicante lo stato del backup manuale e il suo completamento:



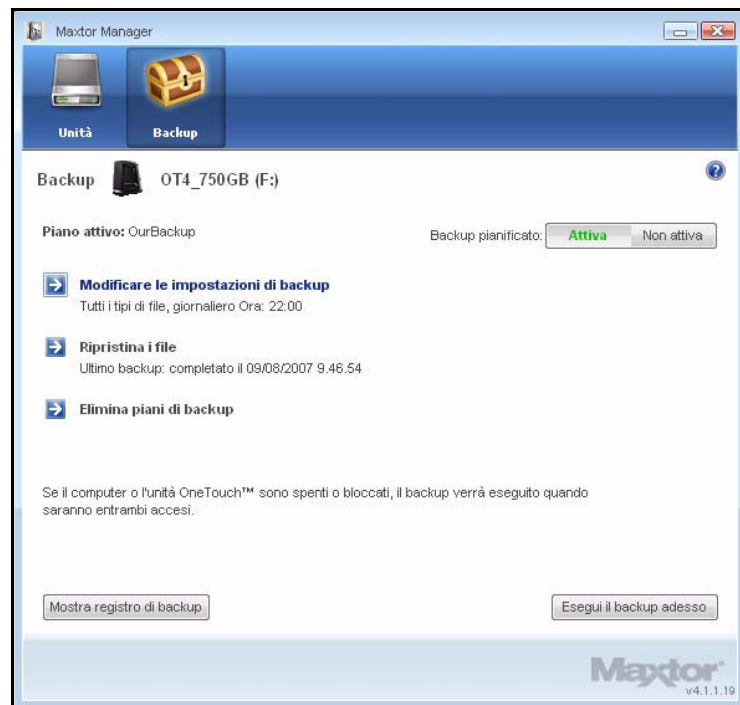
**Figura 19: Backup manuale completato**

## Visualizzazione del registro di backup

Il registro di backup è un report di testo in cui viene riportata la cronologia dei backup.

Per visualizzare il registro di backup,

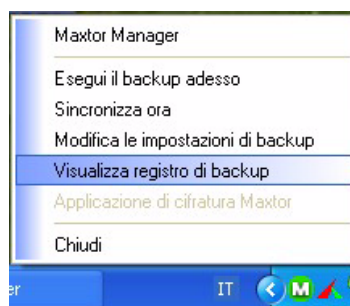
**Fase 1:** selezionare **Mostra registro di backup** nella finestra **Backup**:



**Figura 20: Backup**

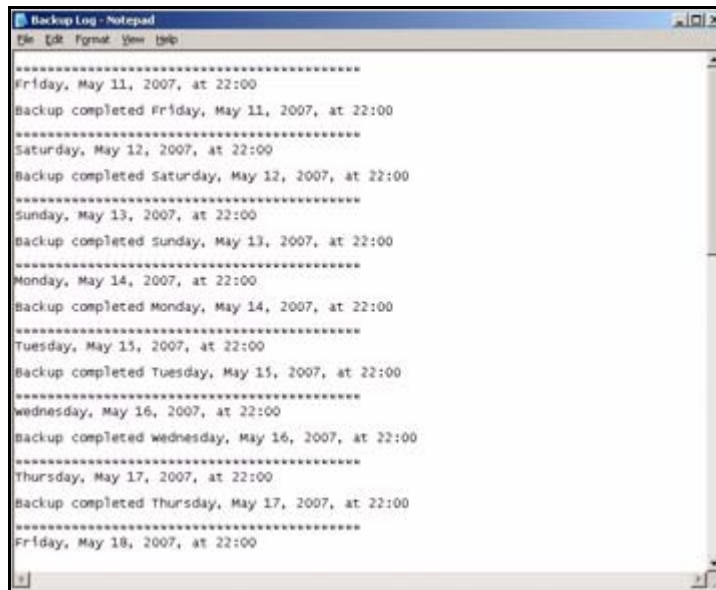
– OPPURE –

fare clic sull'icona OneTouch nell'area di notifica per visualizzare il menu a comparsa di OneTouch:



**Figura 21: Menu area di notifica**

**Fase 2:** fare clic su **Visualizza registro di backup** per aprire un file di testo in cui è riportata la cronologia dei backup del sistema:



**Figura 22: Registro di backup**

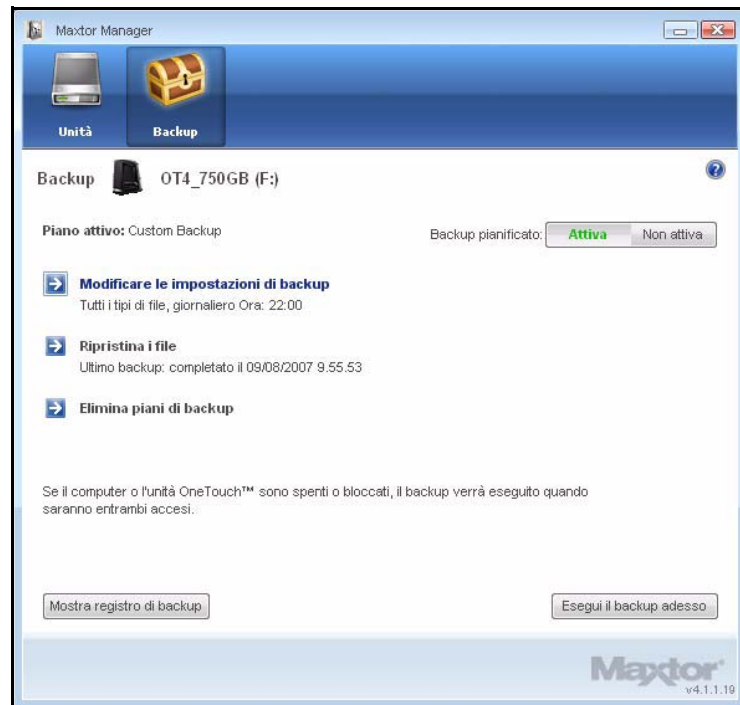
## Ripristino dei file

Quando si esegue il backup dei file archiviati nelle cartelle selezionate, Maxtor Manager salva dieci (10) versioni precedenti di ciascun file revisionato presente nell'unità OneTouch. Conoscendo la data di ultima modifica, è possibile ripristinare una versione precedente e salvata di un file, oppure si può ripristinare la versione più recente di un file di backup.

Per ripristinare i file,

**Fase 1:** fare clic su **Backup** sul pannello dei comandi.

Viene visualizzata la finestra **Backup**:

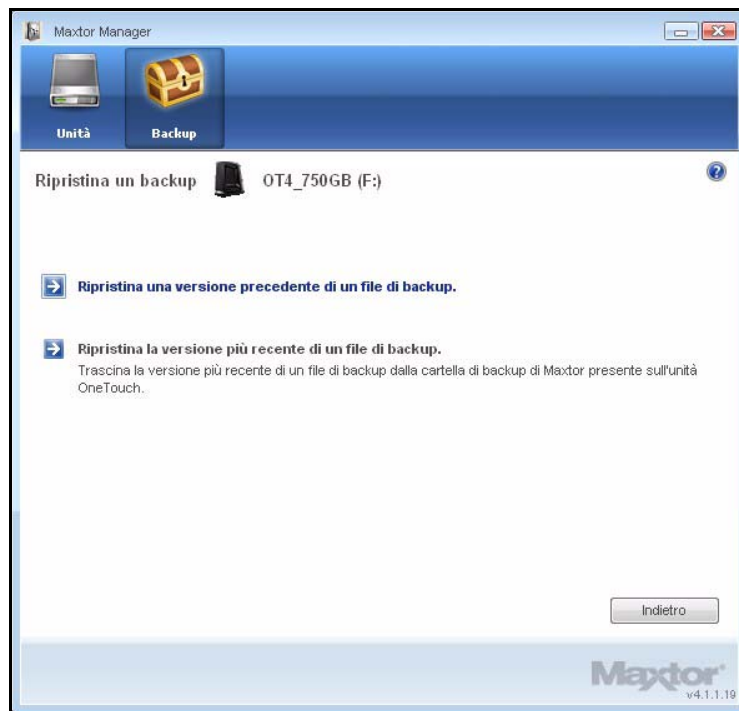


**Figura 23: Backup**

Sotto la voce Ripristina i file appaiono data e ora del backup più recente.

**Fase 2:** nella finestra di **Backup**, selezionare **Ripristina i file**.

Viene visualizzata la finestra **Ripristina un backup**:



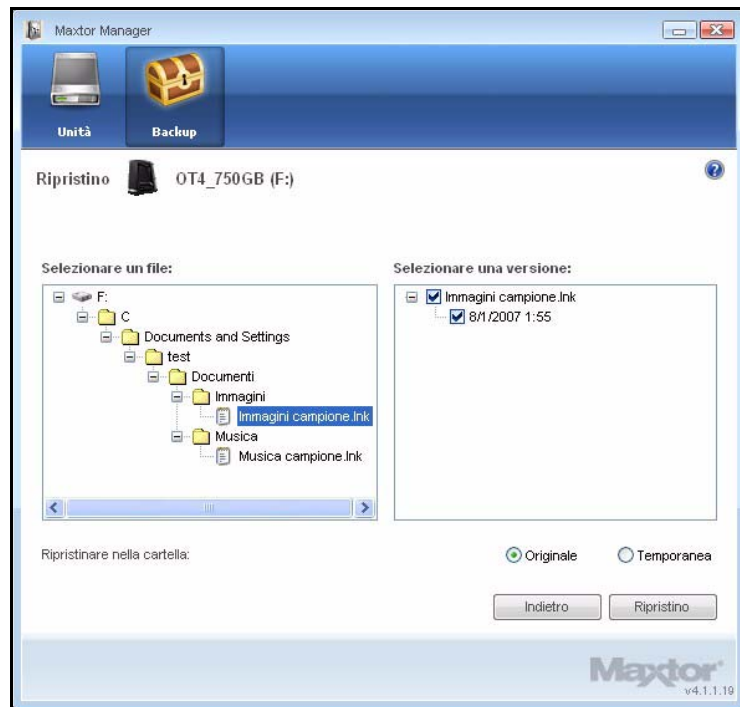
**Figura 24:** *Ripristino di un file*



## Ripristino di una versione precedente

**Fase 1:** selezionare **Ripristina una versione precedente di un file di backup** per ripristinare una versione precedente di un file.

Viene visualizzata la finestra di **Ripristino di una versione precedente**:



**Figura 25: Ripristino di una versione precedente**

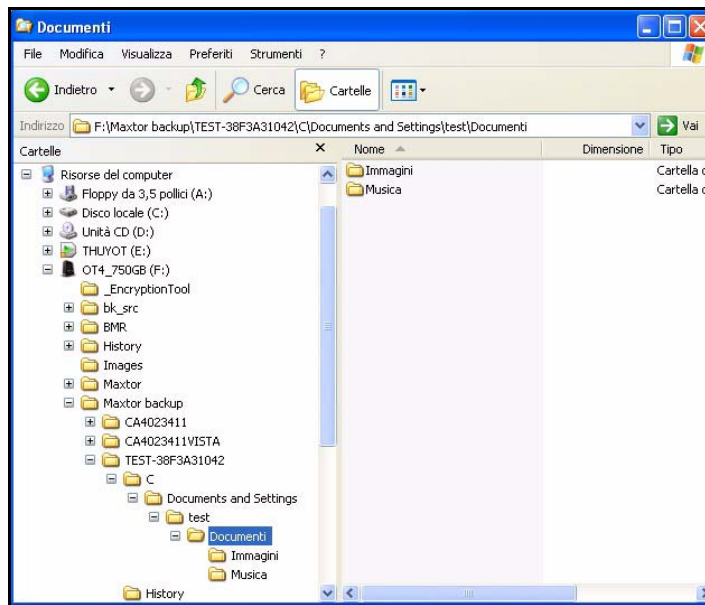
**Fase 2:** selezionare un file e una versione da ripristinare, quindi fare clic su **Ripristino**.

La versione selezionata del file viene ripristinata nella posizione indicata dalla finestra **Ripristino di una versione precedente**.

## Ripristino della versione più recente

**Fase 1:** selezionare **Ripristina la versione più recente di un file di backup** per ripristinare la versione più recente di un file.

Esplora risorse mostra il contenuto della cartella **Maxtor Backup**:



**Figura 26: Maxtor Backup in Esplora risorse**

**Fase 2:** individuare il file desiderato e trascinarlo nella posizione dove lo si intende ripristinare.

**Fase 3:** chiudere Esplora risorse.

# Utenti di OneTouch II e III

Nonostante il software OneTouch 4 non offra le funzioni Protezione, Sincronizzazione o RAID, gli utenti che possiedono anche le unità OneTouch II o III, dotate di tali caratteristiche, potranno continuare a sfruttarle.

## Gestione della sicurezza

### Configurazione di DrivePass

DrivePass consente di proteggere mediante password l'intera unità OneTouch. DrivePass può essere utilizzato su qualsiasi unità OneTouch collegata al computer.

Accertarsi di utilizzare una password per DrivePass che possa essere ricordata facilmente. Se si dimentica la password e non è possibile sbloccare l'unità, è necessario riformattarla, per poterne proseguire l'uso. La riformattazione cancellerà tutti i dati presenti sull'unità.

# Abilitazione di DrivePass

Per abilitare DrivePass,

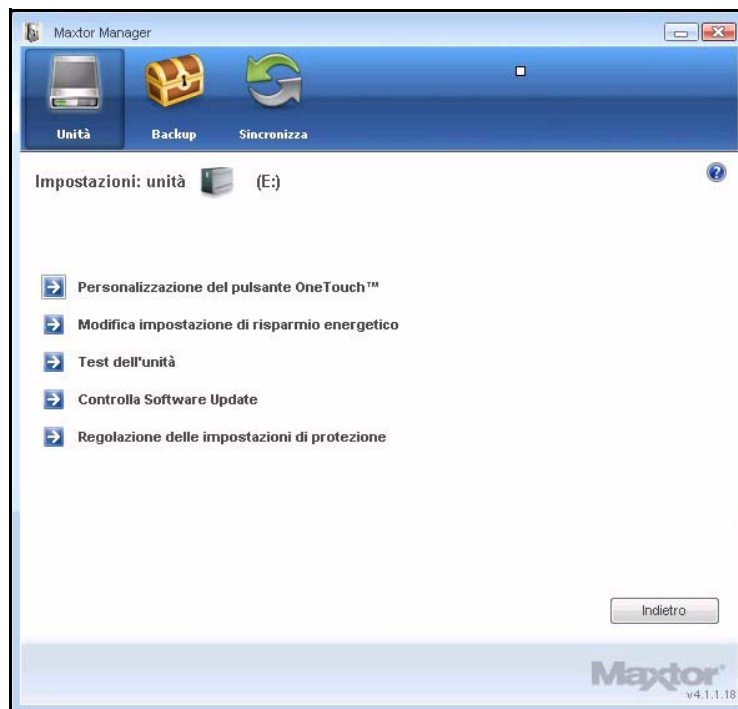
**Fase 1:** nella finestra **Unità**, selezionare l'unità OneTouch II o III:



**Figura 1: Unità**

**Fase 2:** fare clic su **Impostazioni**.


Viene visualizzata la finestra **Impostazioni**:



**Figura 2:** *Impostazioni*

**Fase 3:** fare clic su **Regolazione delle impostazioni di protezione**.

Viene visualizzata la finestra **DrivePass: impostazione della password**:



The screenshot shows the 'Maxtor Manager' application window. At the top, there is a blue header bar with three icons: a hard drive labeled 'Unità', a treasure chest labeled 'Backup', and a circular arrow labeled 'Sincronizza'. Below this, the main window title is 'DrivePass: impostazione della password (E:)'. The text inside the window explains that a password is needed to protect the OneTouch unit and that a security question can also be set. There are input fields for 'Immettere la password:' and 'Ridigitare la password:', with a note that the password must be at least six characters long and include a number. Below these is a dropdown menu for 'Domanda di sicurezza:' with the option 'Scegliere una domanda di sicurezza' and a '(Opzionale)' label. There are also input fields for 'Immettere la risposta:' and 'Ridigitare la risposta:'. At the bottom right, there are 'Annulla' and 'Applica' buttons. The Maxtor logo and version 'v4.1.1.18' are in the bottom right corner.

**Figura 3: DrivePass: impostazione della password**

**Fase 4:** immettere e confermare la password per sbloccare l'unità OneTouch.

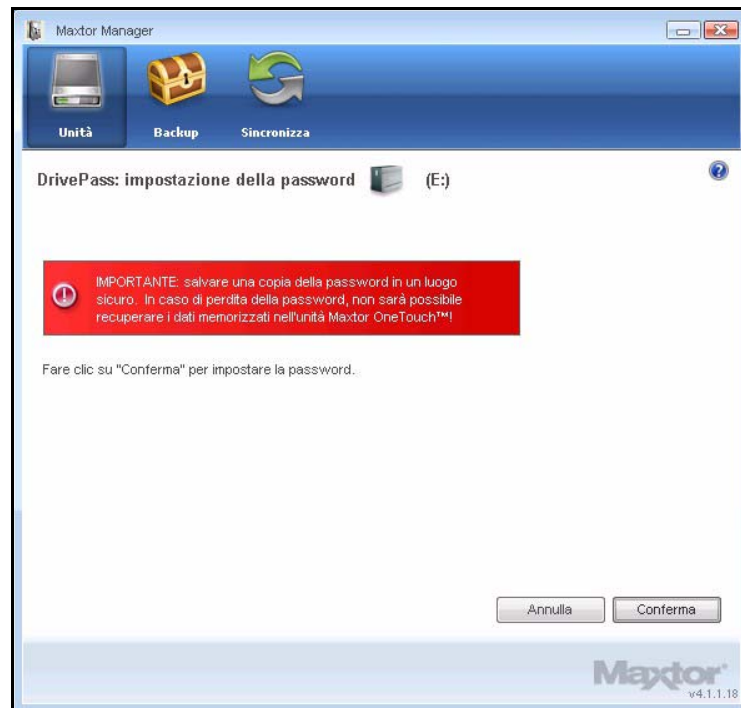
La password deve essere composta da almeno sei caratteri, tra cui un numero.

**Fase 5:** se lo si desidera, selezionare una domanda di sicurezza dal menu a discesa, quindi immettere e confermare la risposta alla domanda.

La risposta alla domanda di sicurezza può essere utilizzata per sbloccare l'unità, qualora si dimentichi la password.

**Fase 6:** fare clic su **Applica**.

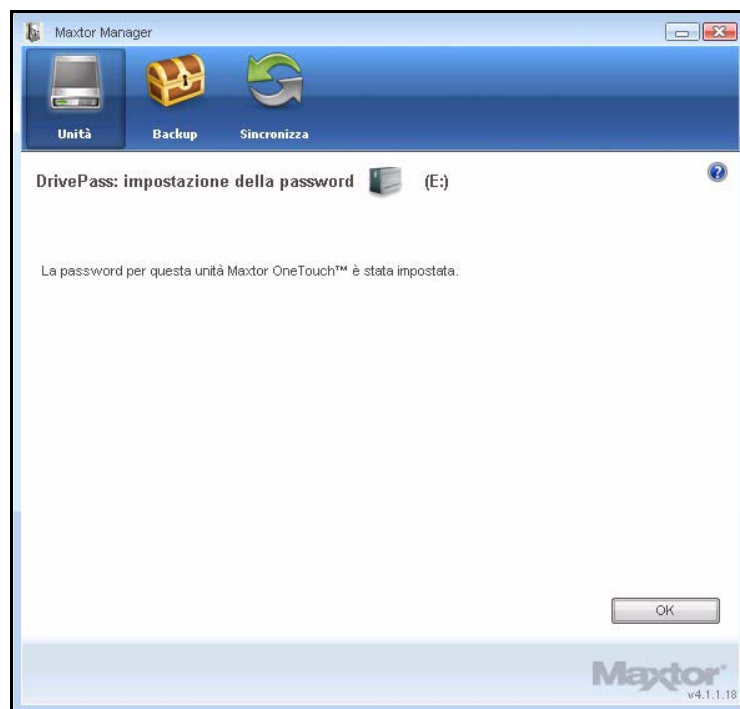
Una finestra di avviso ricorda all'utente di salvare una copia della password in un luogo sicuro:



**Figura 4: Avviso password**

**Fase 7:** fare clic su **Conferma** per impostare la password.

Viene visualizzata una finestra di conferma di impostazione della password:



**Figura 5: Conferma password**

**Fase 8:** fare clic su **OK**.



## Sblocco dell'unità OneTouch

Una volta abilitato DrivePass, l'unità OneTouch si bloccherà automaticamente a ogni arresto del computer o rimozione dell'unità OneTouch. Quando si riavvia il computer o si ricollega l'unità, viene visualizzata una finestra della password di **Maxtor Manager**:

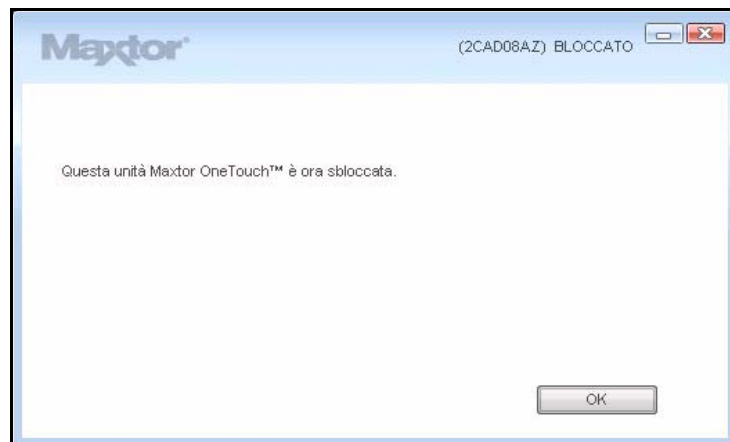


**Figura 6: Unità bloccata**

Per sbloccare l'unità,

**Fase 1:** digitare la password e fare clic su **OK**.

Una finestra di conferma indica che l'unità è sbloccata.



**Figura 7: Unità sbloccata**

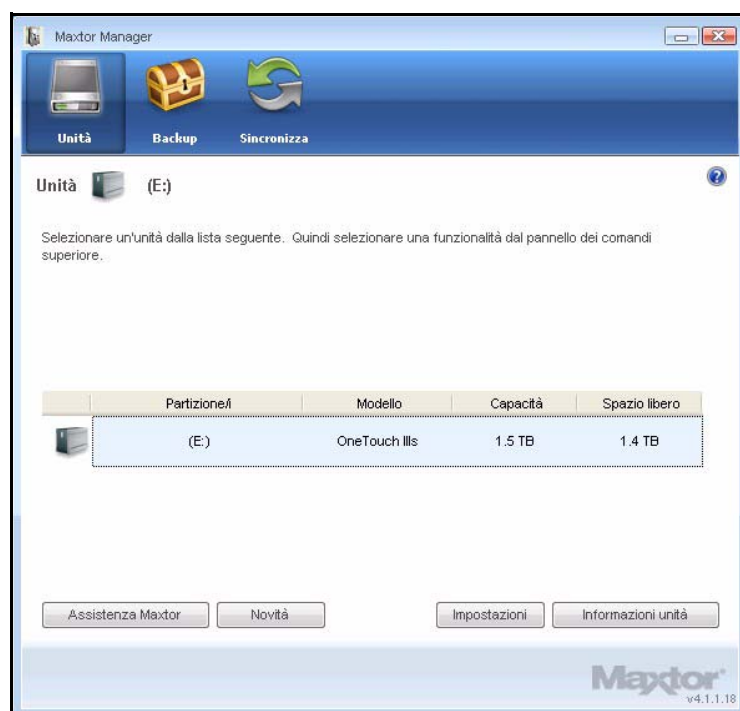
**Fase 2:** selezionare l'icona Maxtor Manager sul desktop, per aprire l'applicazione Maxtor Manager:



## Rimozione di DrivePass

Per rimuovere DrivePass dall'unità OneTouch,

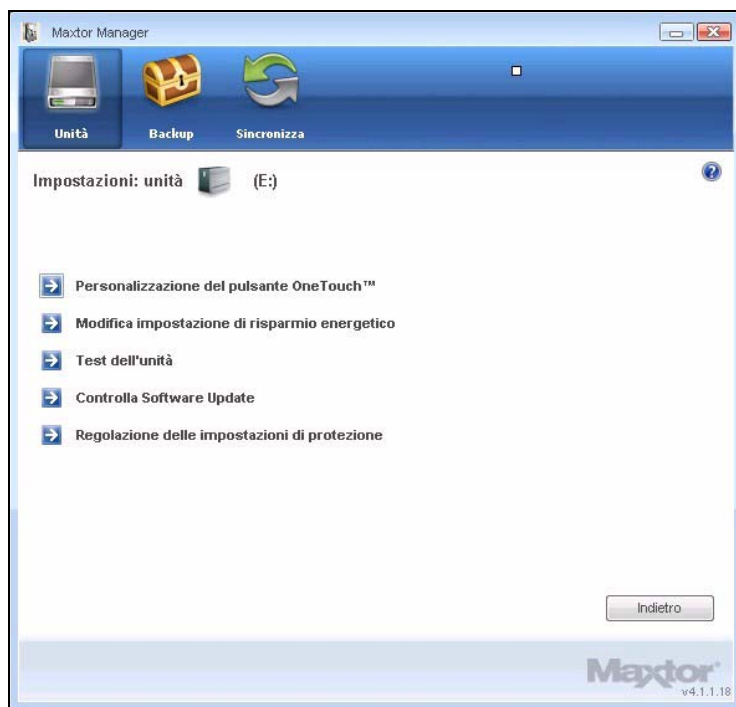
**Fase 1:** nella finestra **Unità**, selezionare l'unità OneTouch II o III:



**Figura 8: Unità**

**Fase 2:** fare clic su **Impostazioni**.

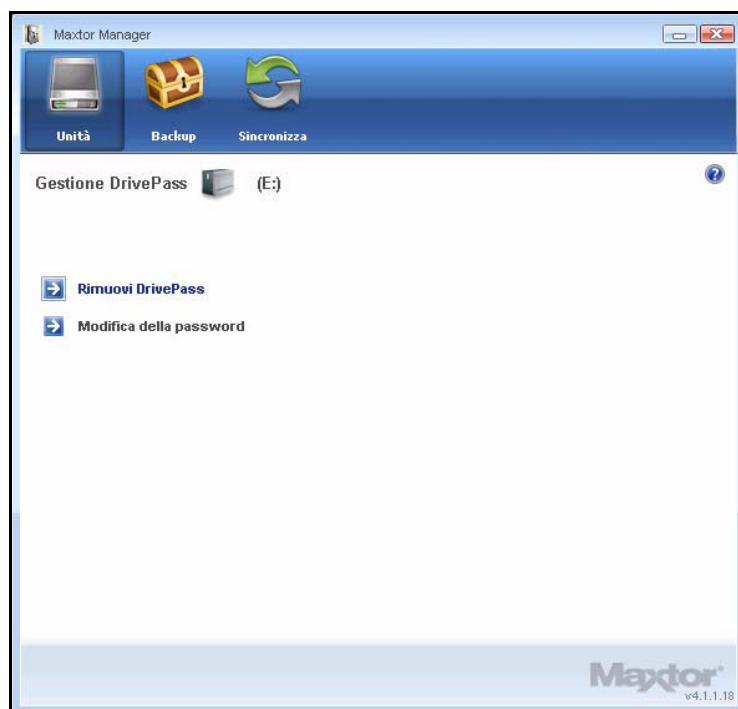
Viene visualizzata la finestra **Impostazioni**:



**Figura 9:** *Impostazioni*

**Fase 3:** fare clic su **Regolazione delle impostazioni di protezione.**

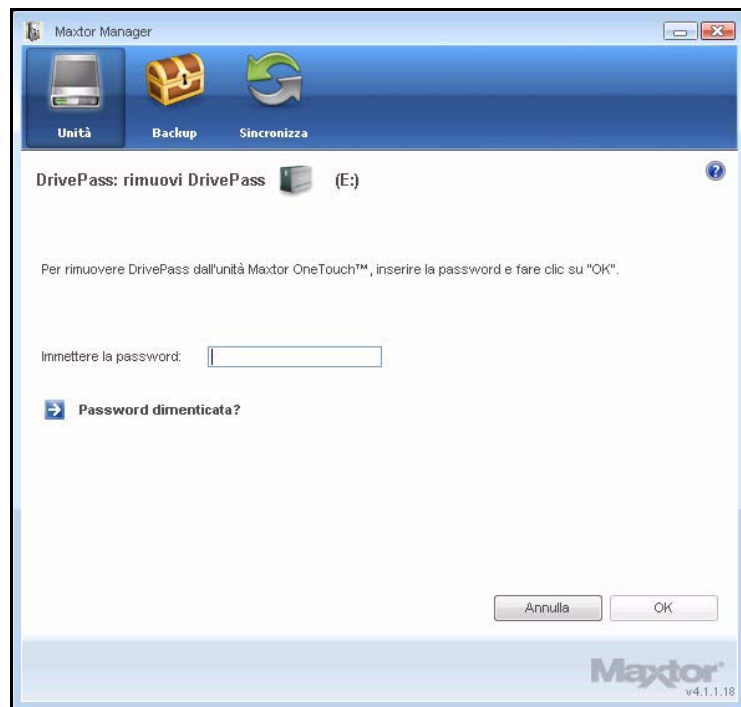
Viene visualizzata la finestra **Gestione DrivePass**:



**Figura 10:** *Gestione DrivePass*

**Fase 4:** selezionare **Rimuovi DrivePass**.

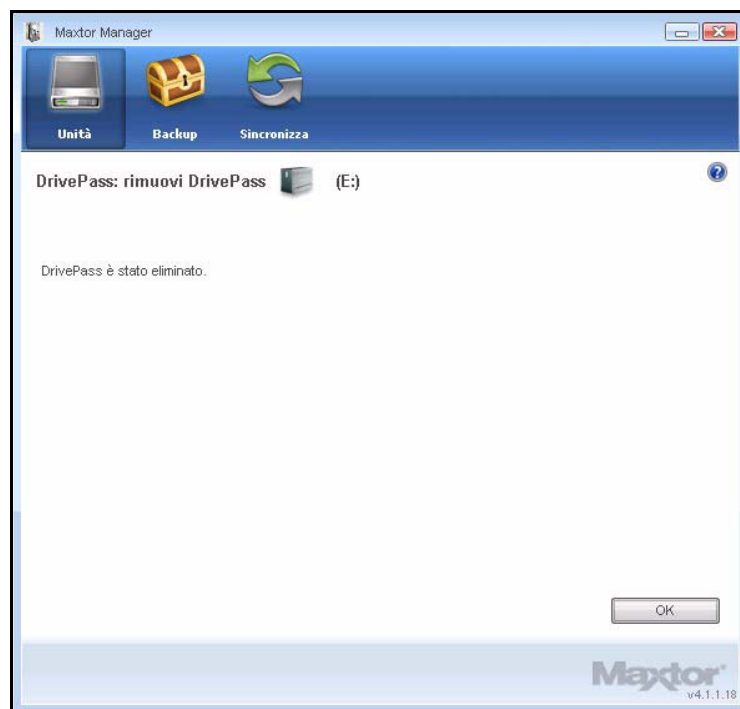
Viene visualizzata la finestra **Rimuovi DrivePass**:



**Figura 11: Rimuovi DrivePass**

**Fase 5:** digitare la password di DrivePass e fare clic su **OK**.

Viene visualizzata una finestra di conferma della rimozione di DrivePass:



**Figura 12: Rimozione di DrivePass**

## Modifica della password DrivePass

Per modificare la password di DrivePass,

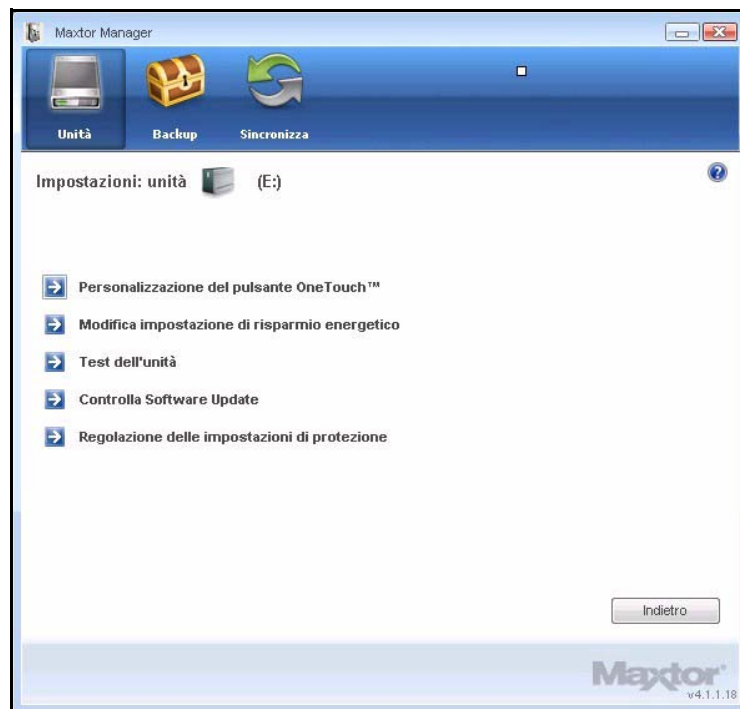
**Fase 1:** nella finestra **Unità**, selezionare l'unità OneTouch II o III:



**Figura 13:** Unità

**Fase 2:** fare clic su **Impostazioni**.

Viene visualizzata la finestra **Impostazioni**:

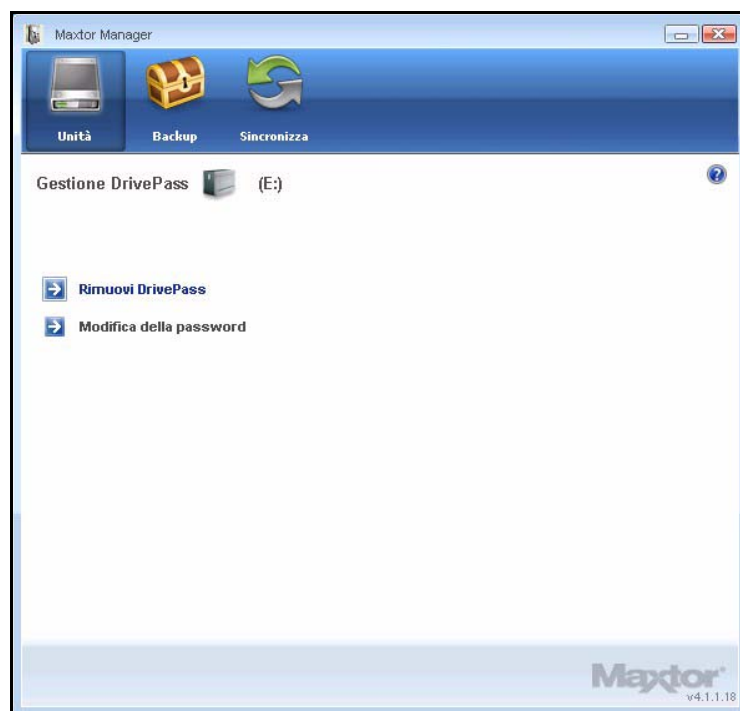


**Figura 14:** *Impostazioni*



**Fase 3:** fare clic su **Regolazione delle impostazioni di protezione.**

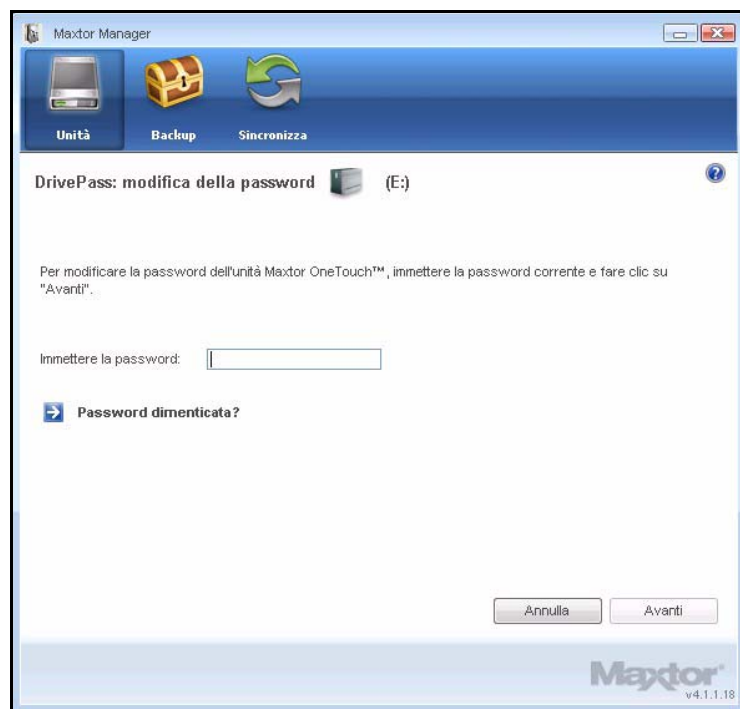
Viene visualizzata la finestra **Gestione DrivePass**:



**Figura 15:** *Gestione DrivePass*

**Fase 4:** fare clic su **Modifica della password**.

Viene visualizzata la finestra **DrivePass: modifica della password**:



**Figura 16:** *Modifica della password*

**Fase 5:** digitare la password attuale di DrivePass e fare clic su **Avanti**.

Viene visualizzata la finestra **modifica della password**:

Maxtor Manager

Unità Backup Sincronizza

**DrivePass: modifica della password** (E:)

Inserire una nuova password per proteggere l'unità Maxtor OneTouch™. Tale password sarà necessaria per accedere ai dati o per modificare le impostazioni di protezione. È possibile inoltre selezionare una domanda di sicurezza e inserire una risposta da utilizzare per accedere ai dati, qualora venisse dimenticata la password.

Innmettere la password:  (Sei o più caratteri, inclusa almeno una cifra)

Ridigitare la password:

Domanda di sicurezza: Scegliere una domanda di sicurezza (Opzionale)

Innmettere la risposta:

Ridigitare la risposta:

Annulla Applica

Maxtor v4.1.1.18

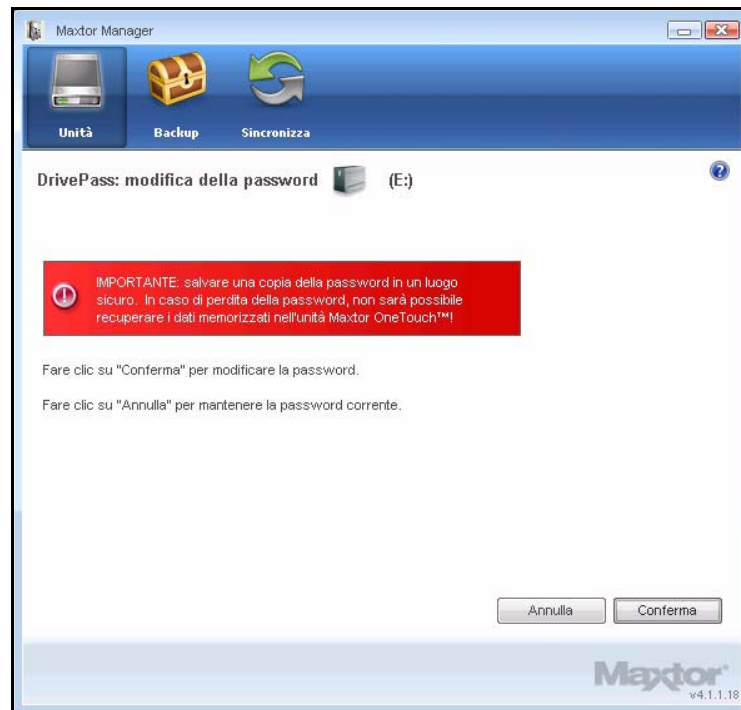
**Figura 17: Modifica della password**

**Fase 6:** immettere e confermare la nuova password.

**Fase 7:** se lo si desidera, immettere e confermare la risposta alla domanda di sicurezza.

**Fase 8:** fare clic su **Applica**.

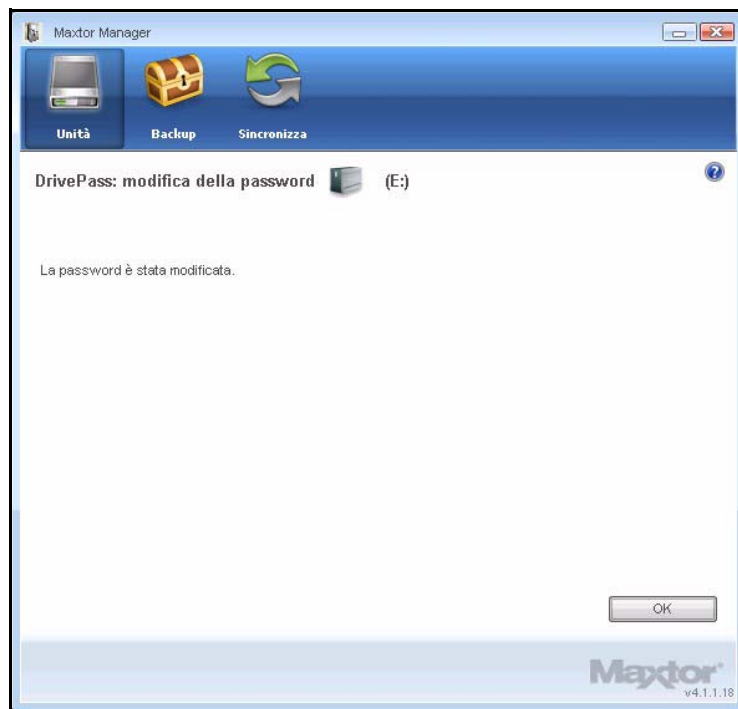
Una finestra di avviso ricorda all'utente di salvare una copia della password in un luogo sicuro:



**Figura 18:** Avviso password

**Fase 9:** fare clic su **Conferma** per modificare la password.

Viene visualizzata una finestra di conferma di modifica della password:



**Figura 19:** Password modificata

**Fase 10:** fare clic su **OK**.

## Se si dimentica la password...

Se si dimentica la password e non è possibile sbloccare l'unità, è necessario riformattarla, per poterne proseguire l'uso. La riformattazione cancellerà tutti i dati presenti sull'unità.

Quando si scollega un'unità OneTouch per cui è stata impostata una password DrivePass, l'unità si blocca automaticamente. Quando si ricollega l'unità, si apre una finestra della password:



**Figura 20: Finestra della password DrivePass**

Se è stata dimenticata la password e (se impostata) la risposta alla domanda di sicurezza, l'unità OneTouch dovrà essere cancellata e riformattata prima di poterla riutilizzare.

Per effettuare la cancellazione dell'unità,

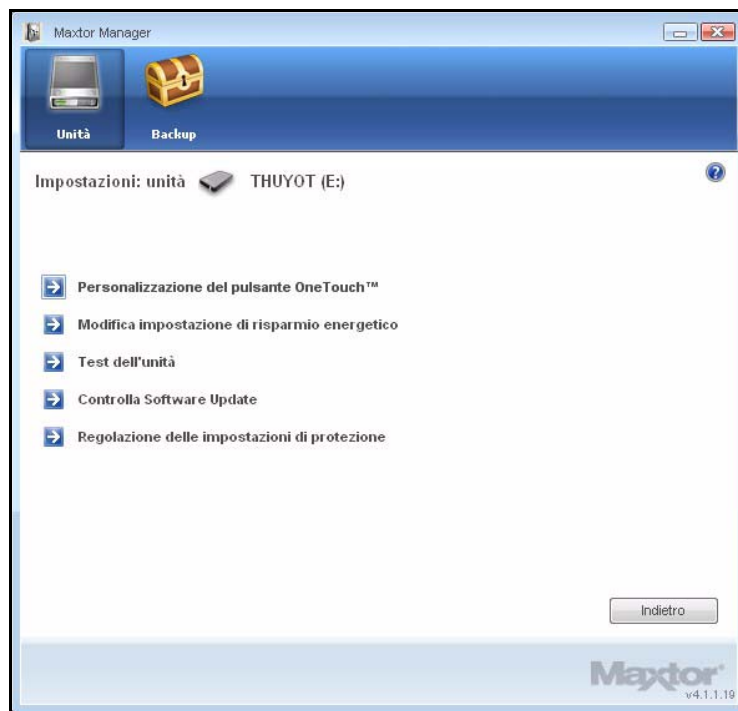
**Fase 1:** se è aperta la finestra della password DrivePass, fare clic su **Password dimenticata?**

– OPPURE –

Aprire Maxtor Manager.

**Fase 2:** fare clic su **Protezione** sul pannello dei comandi.

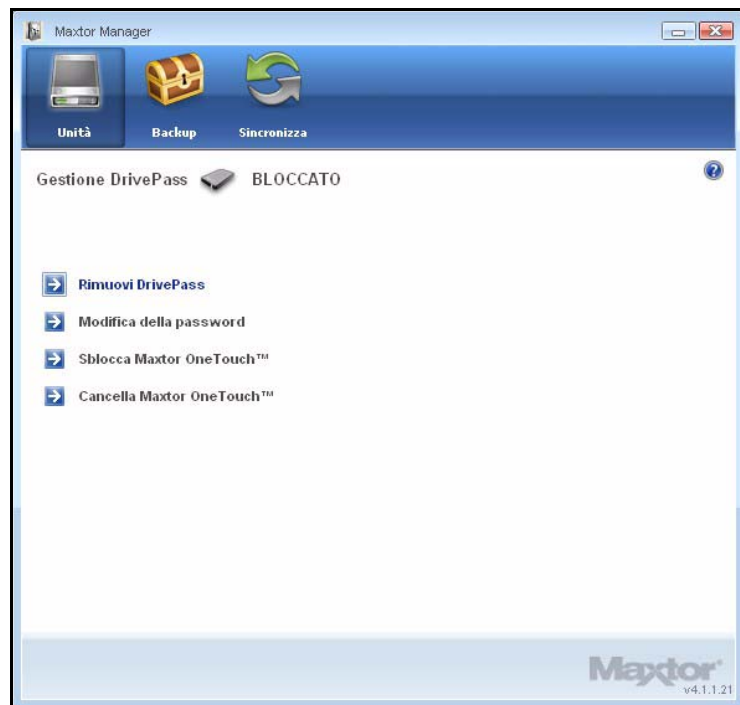
Viene visualizzata la finestra **Protezione**:



**Figura 21: Protezione – Unità bloccata**

**Fase 3:** selezionare **DrivePass**.

Viene visualizzata la finestra **Gestione DrivePass**:

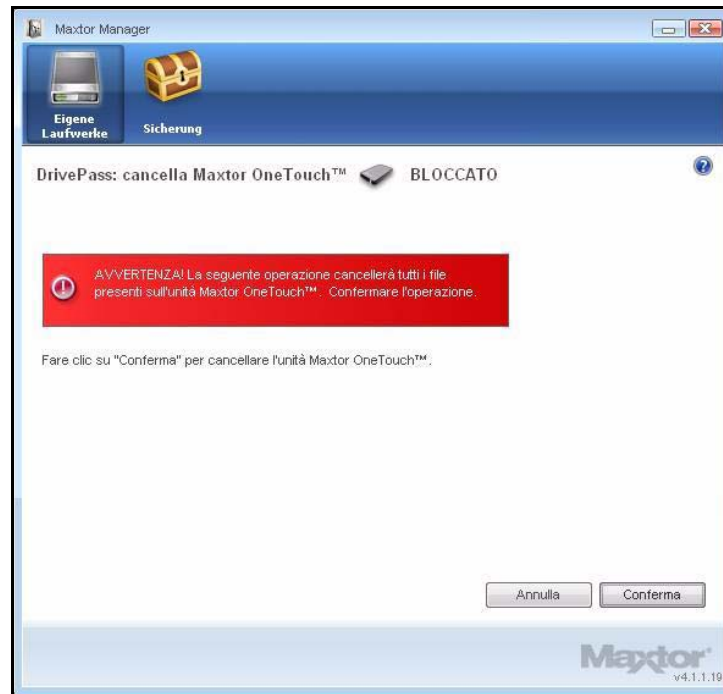


**Figura 22:** *Gestione DrivePass bloccata*



**Fase 4:** fare clic su **Cancella Maxtor OneTouch**.

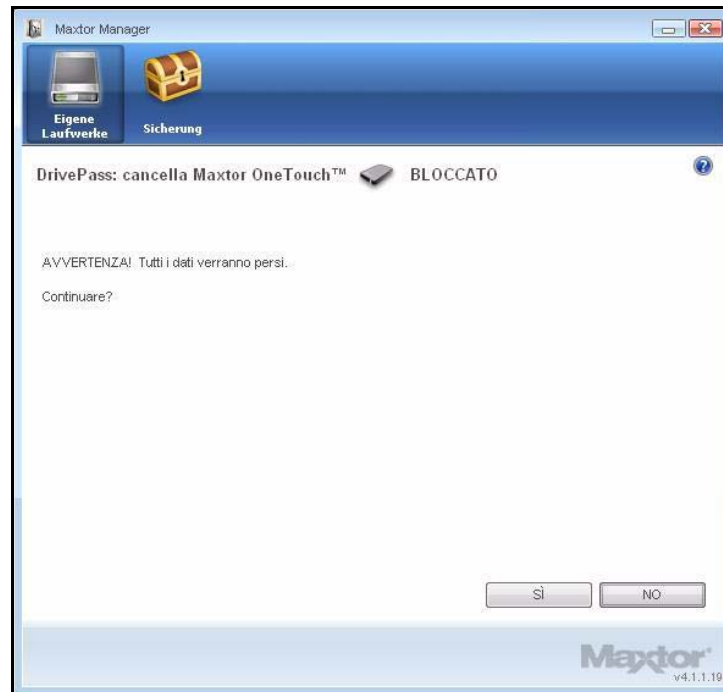
La finestra **Cancella Maxtor OneTouch** avvisa l'utente che tutti i dati presenti sull'unità OneTouch verranno eliminati:



**Figura 23:** Avviso di cancellazione Maxtor OneTouch

**Fase 5:** selezionare **Conferma** per proseguire con la cancellazione.

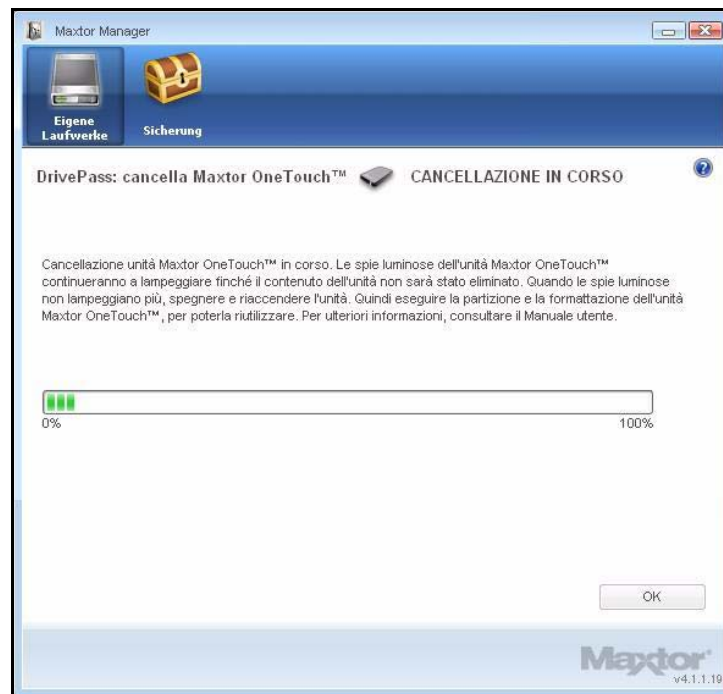
Una seconda finestra **Cancella Maxtor OneTouch** avvisa nuovamente l'utente che tutti i dati presenti sull'unità OneTouch verranno eliminati:



**Figura 24:** Avviso di cancellazione Maxtor OneTouch

**Fase 6:** selezionare **Sì** per proseguire con la cancellazione del disco.

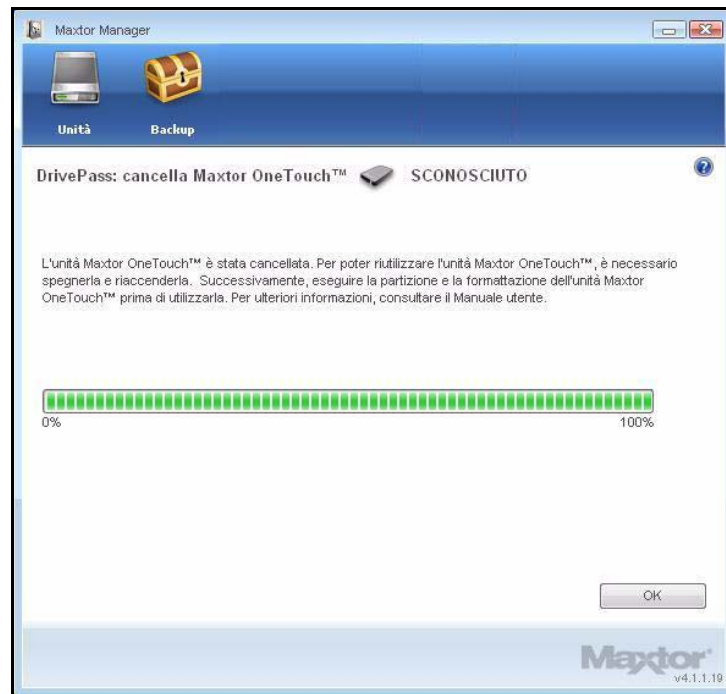
La finestra **Cancellazione in corso** indica lo stato di avanzamento della cancellazione.



**Figura 25: Cancellazione in corso**

La cancellazione può durare alcune ore, a seconda delle dimensioni dell'unità.

La finestra **Cancella Maxtor OneTouch** avvisa l'utente quando tutti i dati dell'unità OneTouch sono stati eliminati:



**Figura 26: Cancellazione completata**

**Fase 7:** fare clic su **OK**.

**Fase 8:** spegnere e riaccendere l'unità OneTouch.

A questo punto l'unità OneTouch è pronta per l'uso.

# Sincronizzazione delle cartelle

La funzione Sincronizzazione consente di sincronizzare i file di una o più cartelle tra due o più computer. Si possono sincronizzare le cartelle selezionate da un computer all'unità OneTouch, quindi collegare l'unità ad un altro computer per completare la sincronizzazione.

**Nota:** i file non possono essere sincronizzati tra i sistemi operativi XP e Vista.

È possibile scegliere tra le seguenti opzioni di Sincronizzazione:

Sincronizzazione semplice:	Sincronizzazione personalizzata:
Sincronizzazione di <b>Documenti</b> su XP o Vista	Selezione di una o più cartelle da sincronizzare
Sincronizzazione di tutti i tipi di file	Selezione dei tipi di file da includere o escludere
Sincronizzazione automatica	Selezione automatica o sincronizzazione manuale
Sovrascrittura delle versioni precedenti dei file	Impostazione regole della Sincronizzazione e di Copia e sostituisci
	Cifratura dei file sincronizzati

**Nota:** assicurarsi che tutti i computer da sincronizzare siano impostati sulla stessa ora, per garantire un funzionamento corretto della sincronizzazione.

## Utilizzo della sincronizzazione semplice

La sincronizzazione semplice è preconfigurata per la sincronizzazione automatica di tutti i tipi di file della cartella **Documenti** su XP o **Documenti** su Vista. Le versioni più recenti dei file sovrascrivono sempre le precedenti.

Per selezionare la sincronizzazione semplice,

**Fase 1:** fare clic su **Sincronizza** sul pannello dei comandi.

Viene visualizzata la finestra **Sincronizza**:



**Figura 27: Sincronizzazione**

**Fase 2:** fare clic su **Sincronizzazione semplice**.

Viene visualizzata la finestra **Conferma sincronizzazione semplice**:



**Figura 28: Conferma sincronizzazione semplice**

La cartella **Documenti** adesso è sincronizzata con l'unità. Collegare l'unità OneTouch agli altri computer, per completare l'operazione di sincronizzazione.

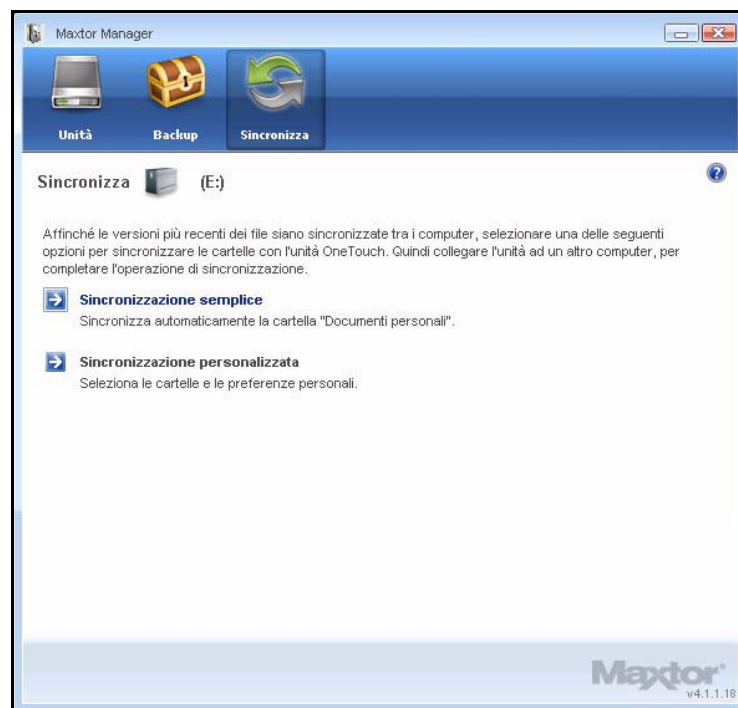
## Utilizzo della sincronizzazione personalizzata

La sincronizzazione personalizzata consente di scegliere delle cartelle e dei tipi di file specifici, oltre alle impostazioni di sincronizzazione e di cifratura.

Per configurare la sincronizzazione personalizzata,

**Fase 1:** fare clic su **Sincronizza** sul pannello dei comandi.

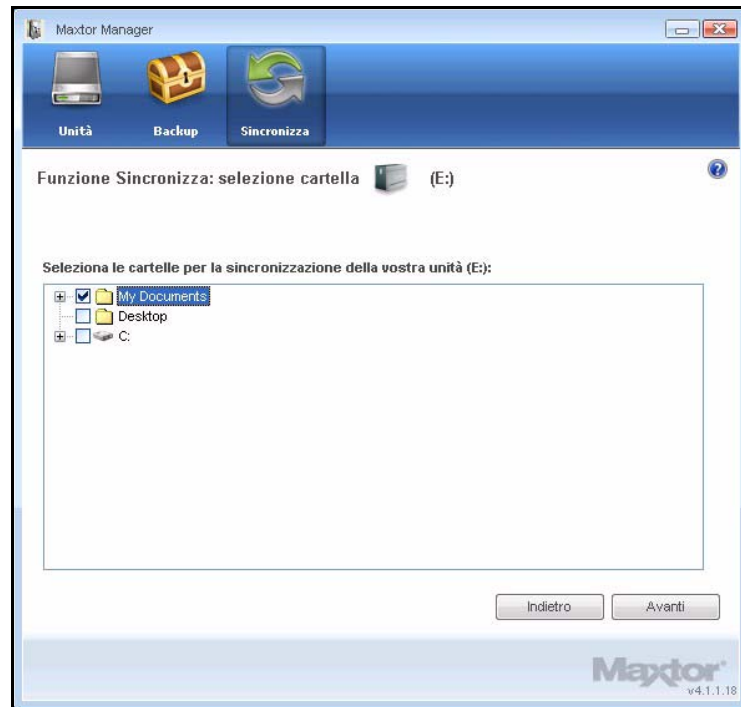
Viene visualizzata la finestra **Sincronizza**:



**Figura 29: Sincronizzazione**

**Fase 2:** fare clic su **Sincronizzazione personalizzata**.

Viene visualizzata la finestra **Selezione cartella**:



**Figura 30: Selezione cartella**

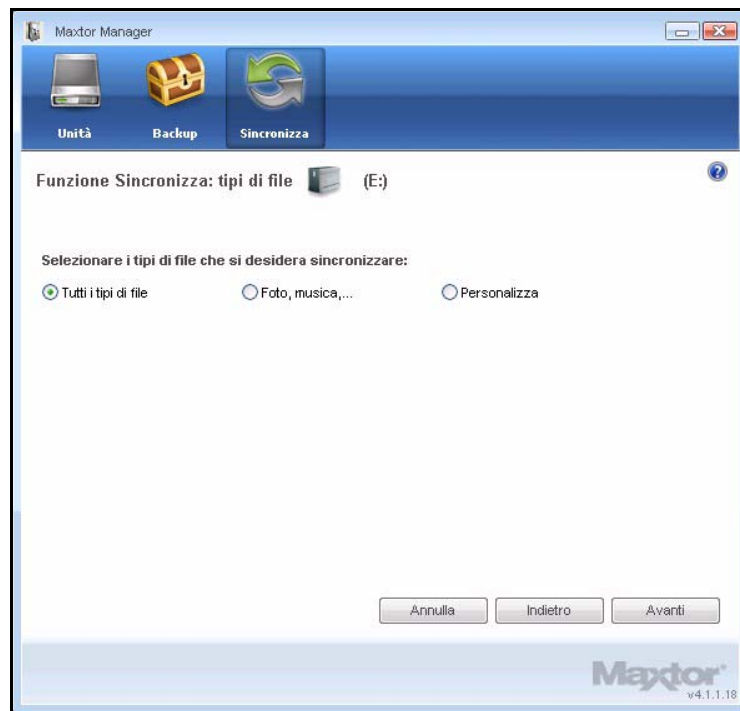
**Fase 3:** selezionare le cartelle da sincronizzare.

È possibile scegliere un numero di cartelle a piacere, ma devono trovarsi tutte sulla stessa unità (partizione).



**Fase 4:** fare clic su **Avanti**.

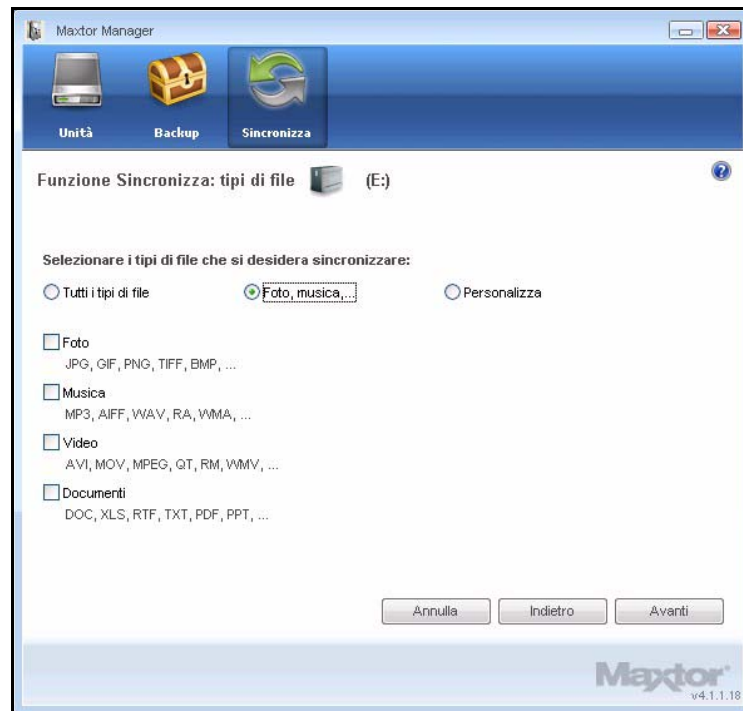
Viene visualizzata la finestra **Tipi di file**:



**Figura 31:** Tutti i tipi di file

**Fase 5:** selezionare i tipi di file che si desidera sincronizzare:

- **Tutti i tipi di file**
- **Foto, musica, video, documenti**
  - È possibile scegliere se eseguire la sincronizzazione di tutti i tipi di file o di uno solo:

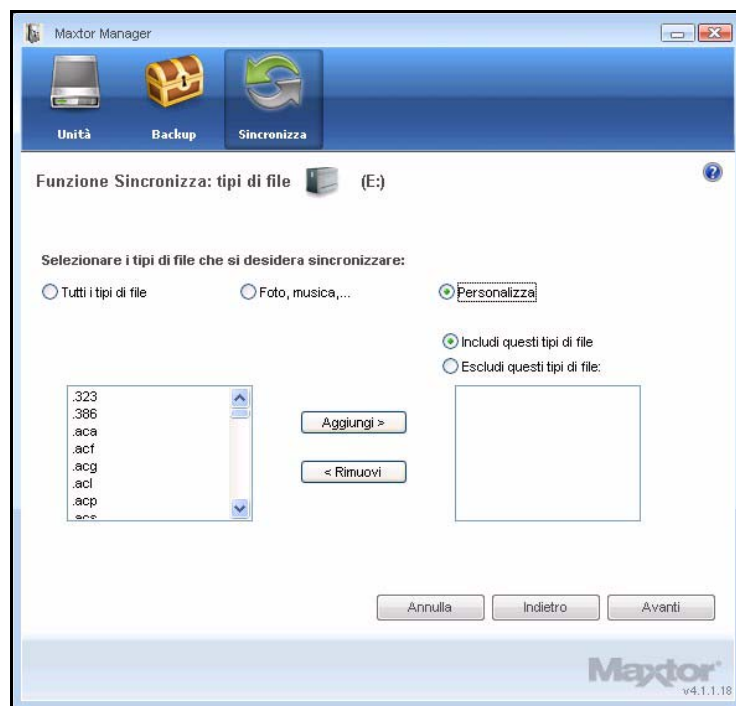


**Figura 32:** Tipi di file: Foto, musica, video, documenti

- **Personalizza**

Selezionare dei tipi di file specifici da includere o escludere dalla sincronizzazione:

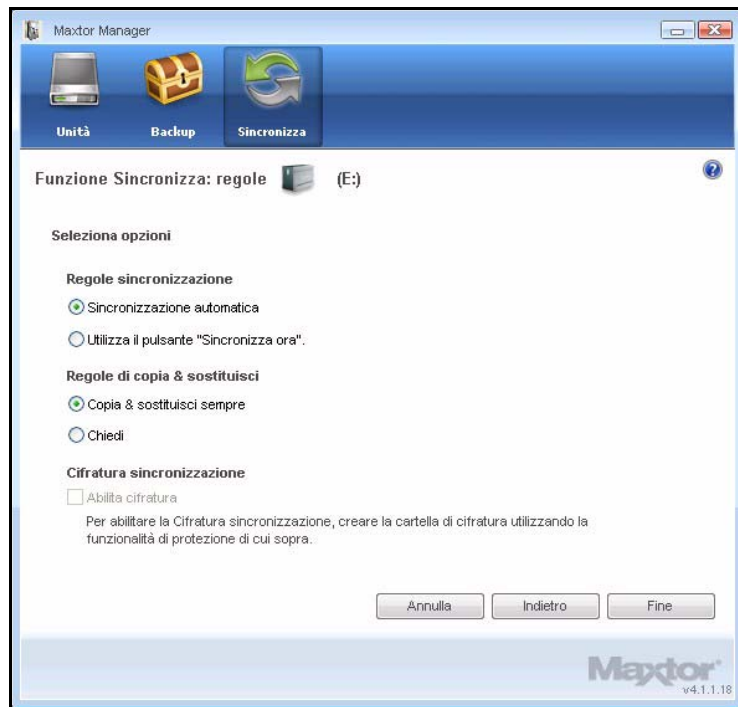
- Per eseguire la sincronizzazione solo di alcuni tipi di file disponibili,
  1. Selezionare **Includi questi tipi di file**.
  2. Selezionare ciascun tipo di file di cui si *desidera* eseguire la sincronizzazione, quindi fare clic su **Aggiungi** per spostarlo nella **casella di riepilogo**.
- Per eseguire la sincronizzazione della maggioranza dei tipi di file disponibili,
  1. Selezionare **Escludi questi tipi di file**.
  2. Selezionare ciascun tipo di file di cui *non si desidera* eseguire la sincronizzazione, quindi fare clic su **Aggiungi** per spostarlo nella **casella di riepilogo**.



**Figura 33: Tipi di file: Personalizza**

**Fase 6:** dopo aver selezionato i tipi di file da sincronizzare, fare clic su **Avanti**.

Viene visualizzata la finestra delle **Opzioni di sincronizzazione**:



**Figura 34: Opzioni di sincronizzazione**

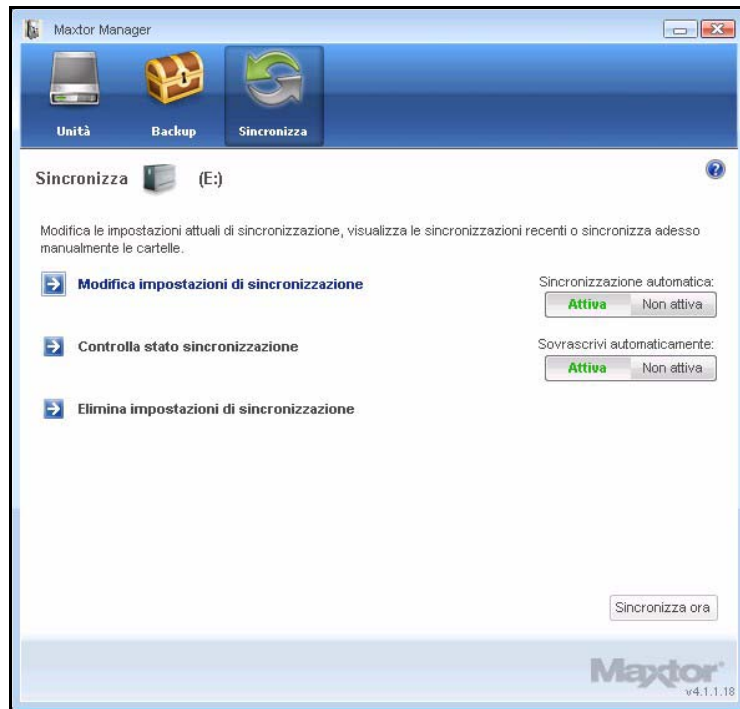
**Fase 7:** selezionare le opzioni di sincronizzazione:

- **Regole sincronizzazione:**
  - Sincronizza automaticamente ogni volta che si apporta una modifica ad un file
  - Sincronizza manualmente mediante il pulsante **Sincronizza ora** della finestra **Sincronizza**
- **Regole di copia e sostituisci**
  - Sovrascrivere sempre le versioni precedenti dei file con quelle più recenti
  - Chiedere prima di sovrascrivere un file
- **Cifratura sincronizzazione**

La cifratura sincronizzazione non è disponibile sull'unità OneTouch 4, pertanto questa opzione non è attiva. La cifratura sincronizzazione è disponibile sulle unità OneTouch 4 Mini e OneTouch 4 Plus.

**Fase 8:** dopo aver impostato le opzioni della Sincronizzazione, fare clic su **Fine**.

Viene visualizzata la finestra **Impostazioni sincronizzazione**:



**Figura 35:** *Impostazioni sincronizzazione*

## Completamento della sincronizzazione

Per completare la Sincronizzazione, rimuovere l'unità OneTouch dal computer dove è stata effettuata la Sincronizzazione originaria e collegarla all'altro computer su cui si desidera sincronizzare le cartelle selezionate. L'unità OneTouch può essere collegata ad un numero a piacere di computer da sincronizzare.

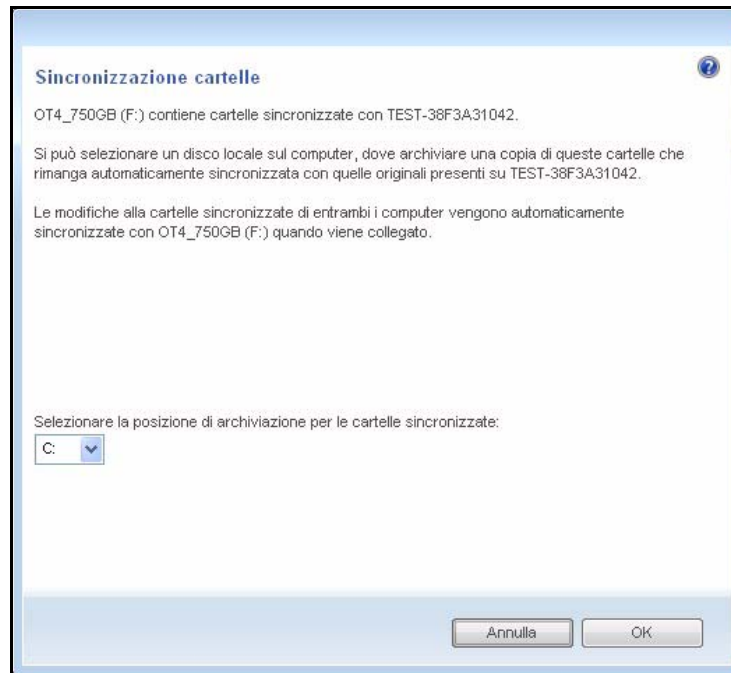
La prima volta che si collega l'unità OneTouch ad un secondo computer per completare la Sincronizzazione, verrà chiesto all'utente di indicare la posizione di archiviazione delle cartelle sincronizzate.

Per completare la Sincronizzazione,

**Fase 1:** rimuovere l'unità OneTouch dal computer in modo sicuro.

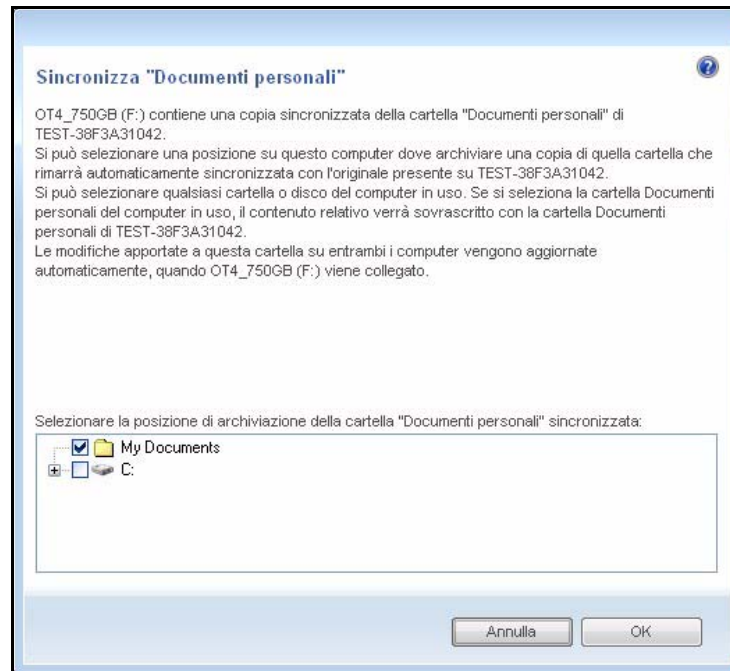
**Fase 2:** collegare l'unità OneTouch all'altro computer.

- (a) Se sono state sincronizzate delle cartelle *diverse da Documenti* in XP o **Cartella personale** su Vista, si aprirà la finestra **Sincronizza cartelle**:



**Figura 36:** *Sincronizzazione cartelle*

- (b) Se sono state sincronizzate le cartelle **Documenti** di XP o **Cartella personale** su Vista, viene visualizzata la finestra **Sincronizza "Documenti personali"** oppure **Sincronizza "Cartella personale"**):



**Figura 37: Sincronizzazione di Documenti o di Cartella personale**

- (c) Se sono state sincronizzate sia la cartella **Documenti** su XP o la **Cartella personale** su Vista che altre cartelle, verranno aperte entrambe le finestre.

**Fase 3:** in ciascuna finestra, selezionare la posizione in cui archiviare le cartelle da sincronizzare sul computer, quindi fare clic su **OK**.

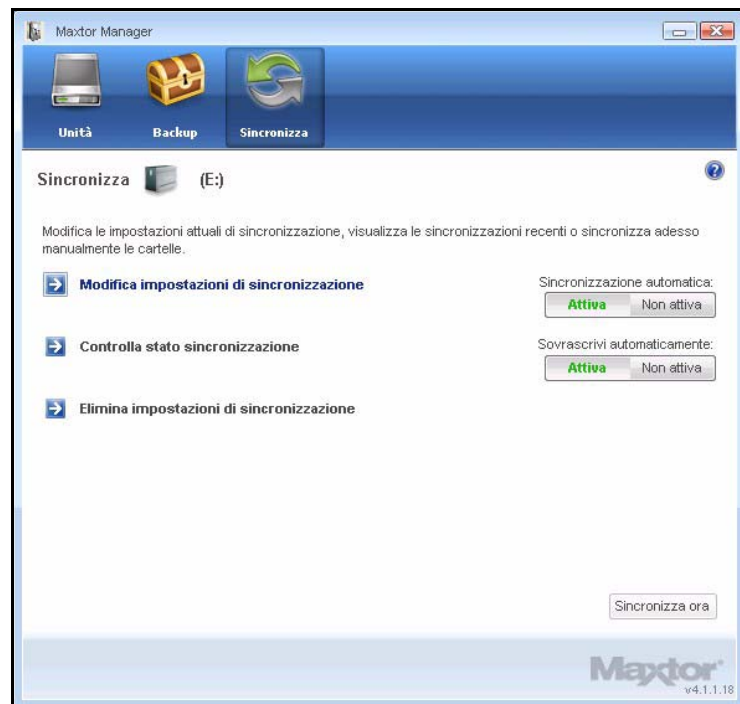
D'ora in avanti, le cartelle selezionate si sincronizzeranno automaticamente con le versioni presenti sull'unità OneTouch ogni volta che si collegherà l'unità al computer.

# Modifica delle impostazioni di sincronizzazione

Per modificare le impostazioni di sincronizzazione,

**Fase 1:** fare clic su **Sincronizza** sul pannello dei comandi.

Viene visualizzata la finestra **Sincronizza**:

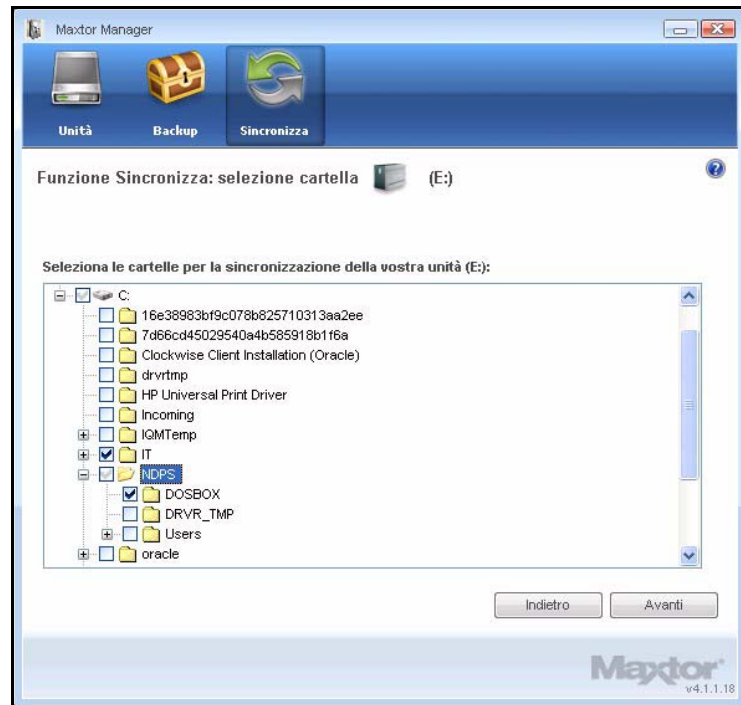


**Figura 38:** Impostazioni sincronizzazione



**Fase 2:** fare clic su **Modifica impostazioni di sincronizzazione**.

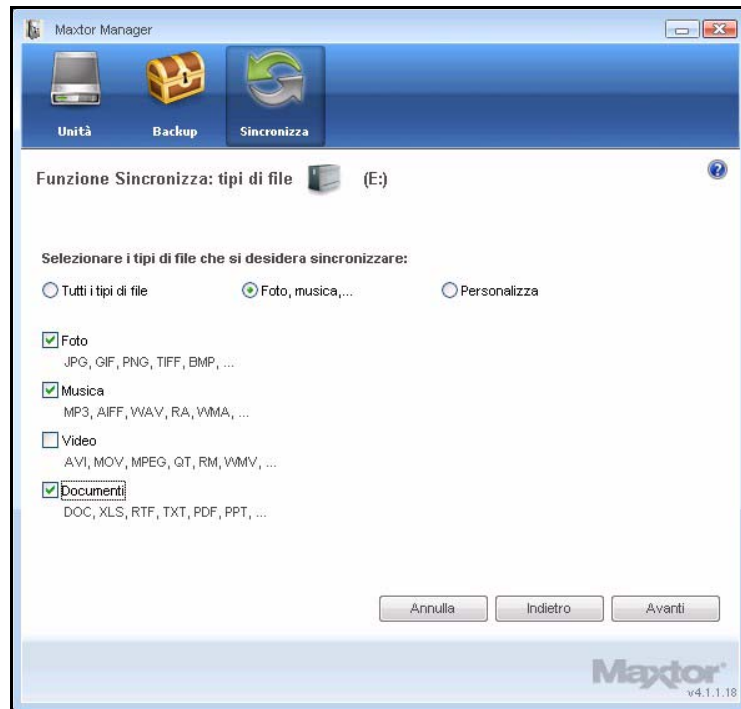
La finestra **Selezione cartella** mostra le impostazioni attuali delle cartelle:



**Figura 39: Selezione cartella**

**Fase 3:** effettuare le modifiche desiderate, quindi fare clic su **Avanti**.

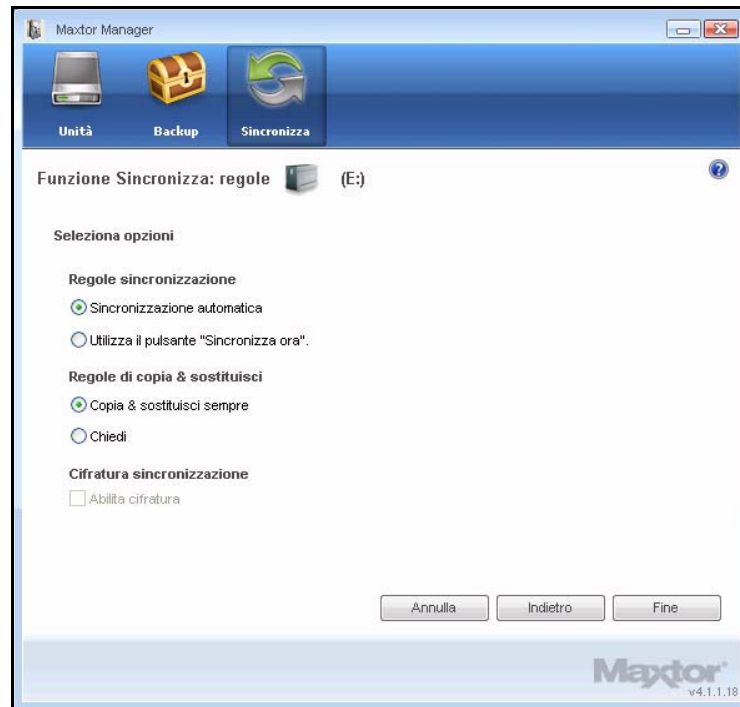
La finestra **Tipi di file** mostra le impostazioni attuali dei tipi di file:



**Figura 40:** *Tipi di file*

**Fase 4:** effettuare le modifiche desiderate, quindi fare clic su **Avanti**.

La finestra **Opzioni di sincronizzazione** mostra le impostazioni attuali delle regole:



**Figura 41: Opzioni di sincronizzazione**

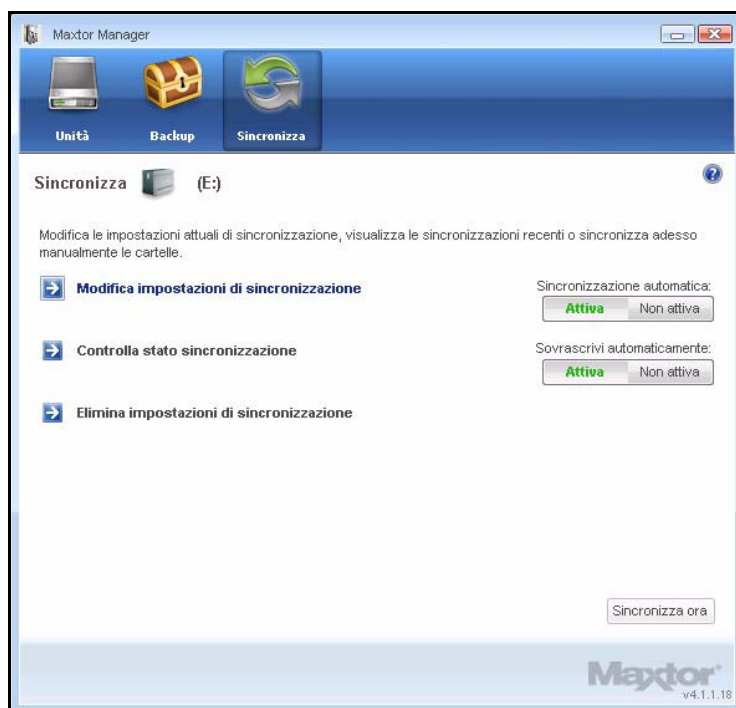
**Fase 5:** effettuare le modifiche desiderate, quindi fare clic su **Fine**.

# Controllo dello stato della sincronizzazione

Per controllare lo stato di una sincronizzazione,

**Fase 1:** fare clic su **Sincronizza** sul pannello dei comandi.

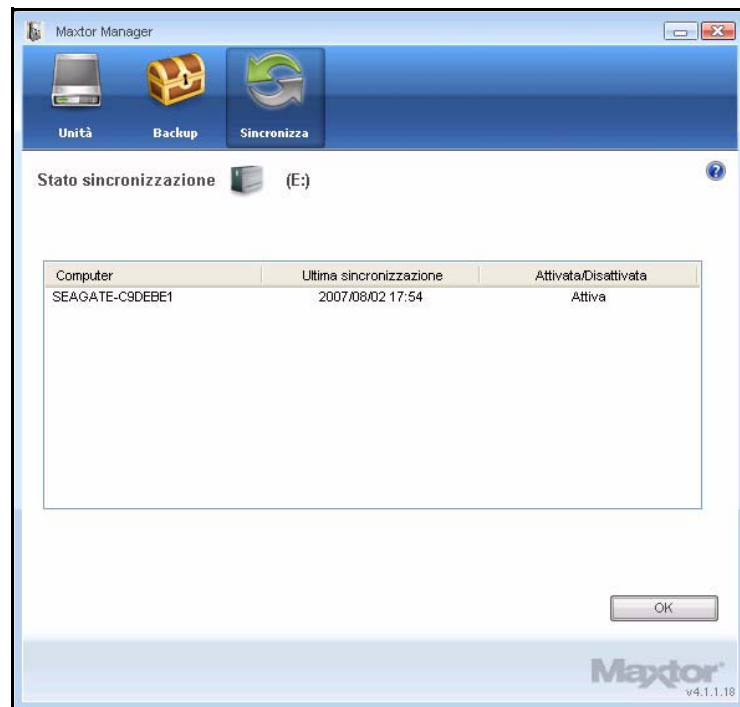
Viene visualizzata la finestra **Sincronizza**:



**Figura 42:** Impostazioni sincronizzazione

**Fase 2:** selezionare **Controlla stato sincronizzazione**.

Viene visualizzata la finestra **Stato sincronizzazione**:



**Figura 43:** *Stato sincronizzazione*

Vengono elencati i computer con cui è configurata la sincronizzazione, la data e l'ora dell'ultima sincronizzazione e lo stato corrente della sincronizzazione automatica (**Attiva** o **Non attiva**).

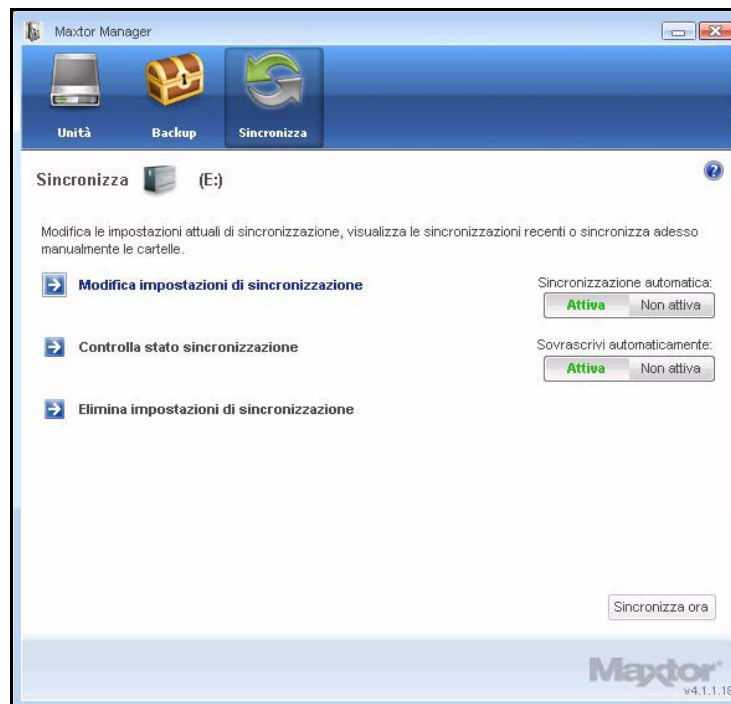
**Fase 3:** fare clic su **OK** per tornare alla finestra **Sincronizza**.

# Eliminazione delle impostazioni di sincronizzazione

Per eliminare tutte le impostazioni di sincronizzazione e crearle nuovamente,

**Fase 1:** fare clic su **Sincronizza** sul pannello dei comandi.

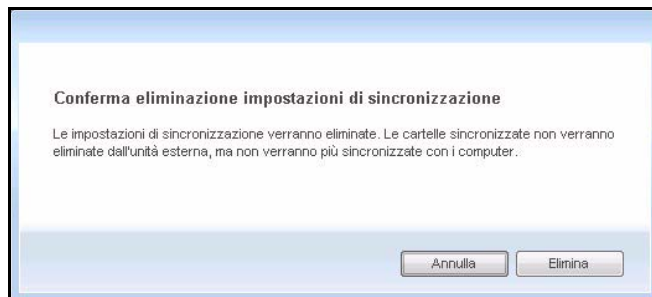
Viene visualizzata la finestra **Sincronizza**:



**Figura 44:** Impostazioni sincronizzazione

**Fase 2:** fare clic su **Elimina impostazioni di sincronizzazione**.

Viene visualizzata la finestra **Conferma eliminazione impostazioni sincronizzazione**:



**Figura 45:** *Conferma eliminazione impostazioni di sincronizzazione*

**Fase 3:** fare clic su **Elimina**.

Viene visualizzata la finestra di **Sincronizzazione** originale:



**Figura 46:** *Sincronizzazione*

**Fase 4:** selezionare **Sincronizzazione semplice** o **Sincronizzazione personalizzata** e scegliere le impostazioni di sincronizzazione desiderate.

## Utilizzo della sincronizzazione automatica

La funzione di sincronizzazione automatica rileva continuamente ogni modifica effettuata ai file delle cartelle sincronizzate e sincronizza automaticamente le versioni modificate sovrascrivendo le precedenti con le più recenti.

Per impostazione predefinita, la sincronizzazione automatica è attivata.

## Disattivazione della sincronizzazione automatica

È possibile disattivare la sincronizzazione automatica e controllare la sincronizzazione dei file, anziché sincronizzarli automaticamente.

Per disattivare la funzione di sincronizzazione automatica,

**Fase 1:** fare clic su **Sincronizza** sul pannello dei comandi.

Viene visualizzata la finestra **Sincronizza**:



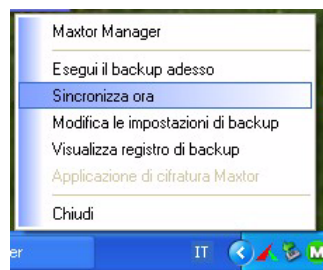
**Figura 47:** Impostazioni sincronizzazione

**Fase 2:** nella finestra **Sincronizza**, selezionare l'opzione **Non attiva** del pulsante di sincronizzazione automatica.

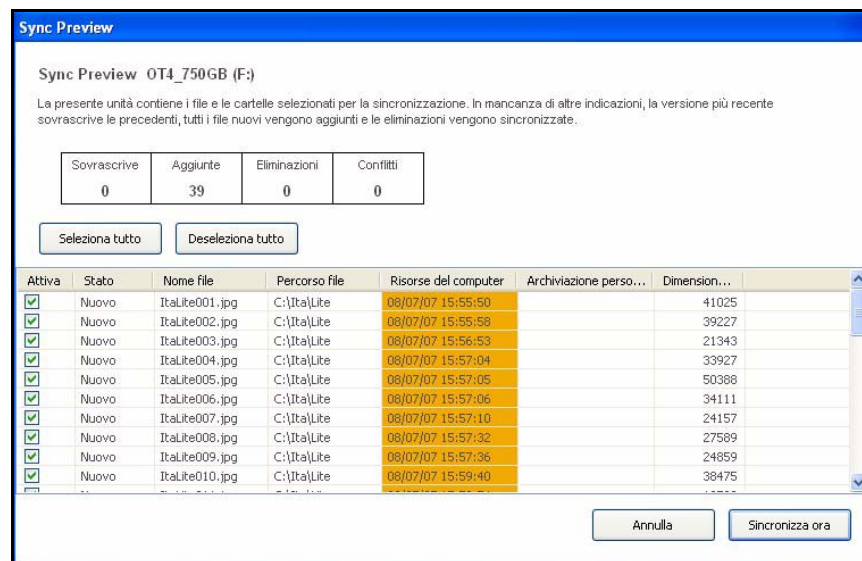


**Fase 3:** per effettuare la sincronizzazione manuale quando la sincronizzazione automatica è disattivata,

- Premere il pulsante OneTouch, se è stato collegato alla funzione di sincronizzazione dei file
  - OPPURE –
- Fare clic su **Sincronizza ora** nell'angolo inferiore destro della finestra **Sincronizza**.
  - OPPURE –
- Selezionare **Sincronizza ora** dal menu dell'area di notifica:



Viene visualizzata la finestra **Anteprima di sincronizzazione**:



**Figura 48: Anteprima di sincronizzazione**

Segue l'elenco dei file da sovrascrivere.

Se **NON** si desidera sovrascrivere una versione di un file precedente con una recentemente sincronizzata,

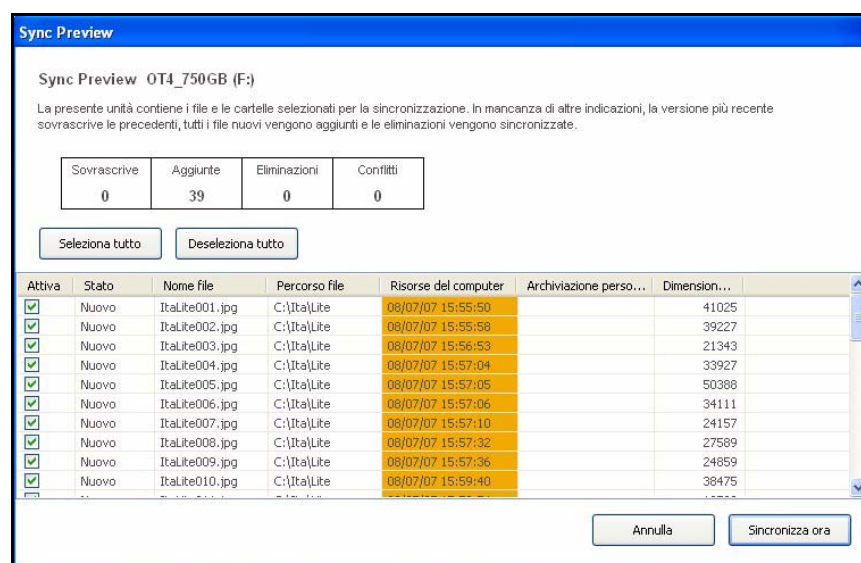
- Deselezionare il file nella colonna **Attiva**.

## Utilizzo della finestra di anteprima di sincronizzazione

Utilizzare la finestra **Anteprima di sincronizzazione** per gestire i file sincronizzati:

- Aggiungere o eliminare i file.
- Decidere se sovrascrivere o meno le versioni dei file esistenti.
- Risolvere i conflitti su quale versione salvare di un file sincronizzato.

Se lo stesso file viene modificato contemporaneamente su computer differenti, si verifica un conflitto su quale versione del file dovrà essere salvata. Quando l'unità OneTouch contenente una versione modificata di un file viene collegata a un computer che contiene un'altra versione modificata dello stesso file, si apre la finestra di **Anteprima di sincronizzazione**:



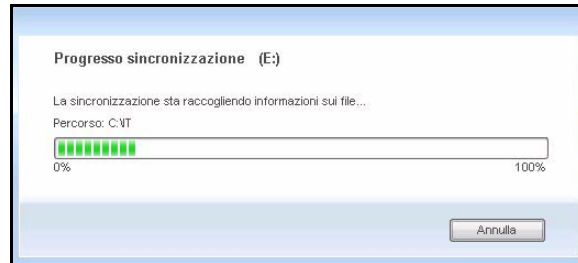
**Figura 49: Anteprima di sincronizzazione**

Per utilizzare la finestra **Anteprima di sincronizzazione**,

**Fase 1:** utilizzare la casella **Attiva** per indicare a Maxtor Manager quale versione dei file deve essere sovrascritta, aggiunta o eliminata.

**Fase 2:** selezionare **Sincronizza ora** per completare la sincronizzazione.

Una finestra **Progresso sincronizzazione** informa l'utente dello stato della sincronizzazione:



**Figura 50: Progresso sincronizzazione**

**Fase 3:** quando la sincronizzazione è completa, fare clic su **OK** per chiudere la finestra.

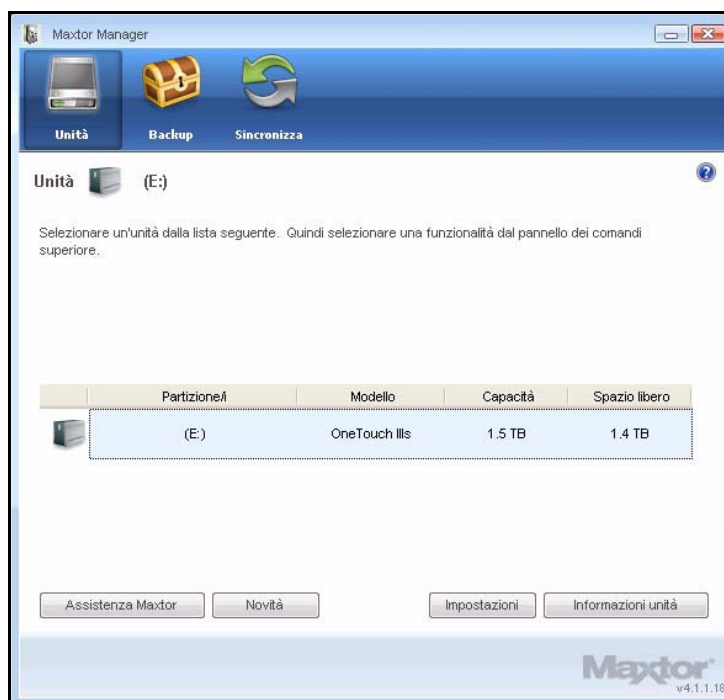
## Utilizzo della sovrascrittura automatica

Quando la funzione Sovrascrivi automaticamente è attivata, le versioni precedenti dei file vengono sostituite con quelle più recenti.

Quando la funzione Sovrascrivi automaticamente è disattivata, Maxtor Manager visualizza la finestra **Anteprima di sincronizzazione** per consentire all'utente di decidere se sovrascrivere o meno una versione precedente di un file con una più recente.

# Utilizzo di RAID

Se l'unità OneTouch III supporta il RAID, è possibile accedere a questa funzionalità dalla finestra **Unità** di OneTouch 4:

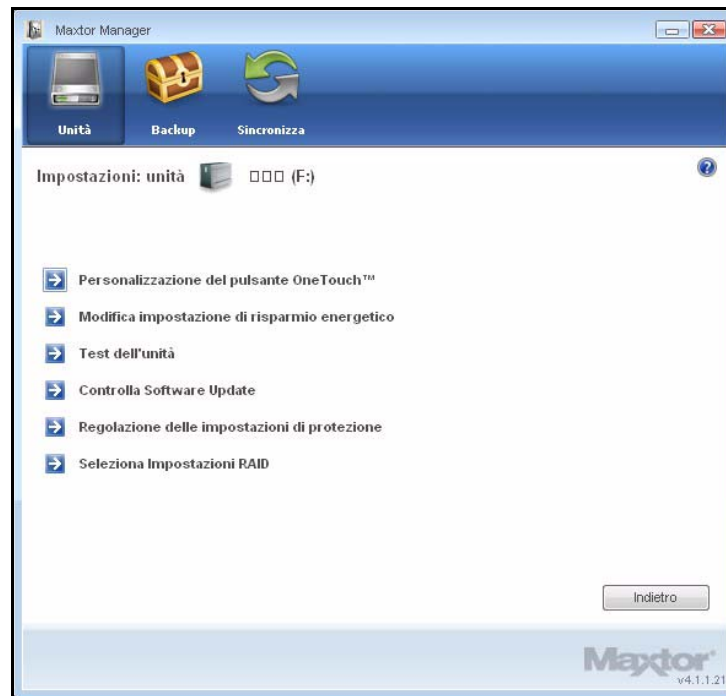


**Figura 51: Unità**

Per utilizzare il RAID,

**Fase 1:** nella finestra **Unità**, selezionare l'unità OneTouch III, quindi fare clic su **Impostazioni**.

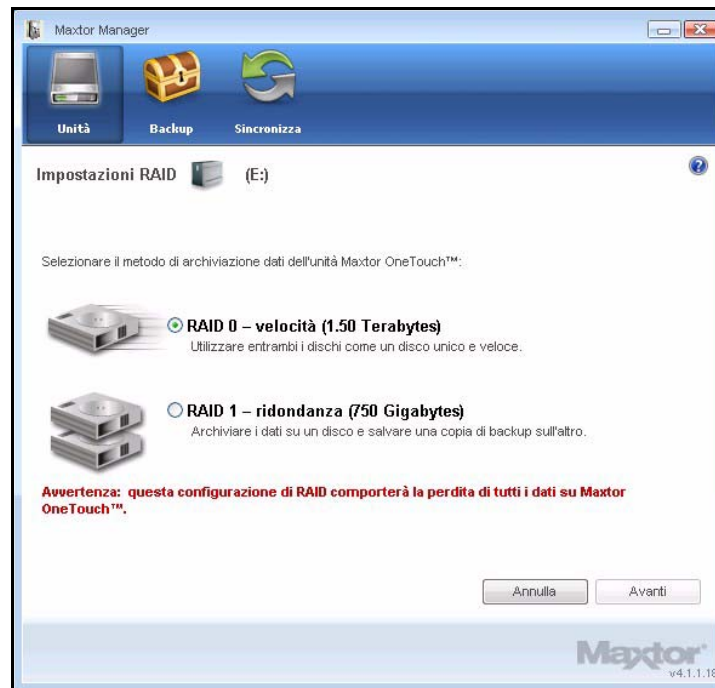
Viene visualizzata la finestra **Impostazioni**:



**Figura 52:** *Impostazioni*

**Fase 2:** selezionare **Seleziona Impostazioni RAID**.

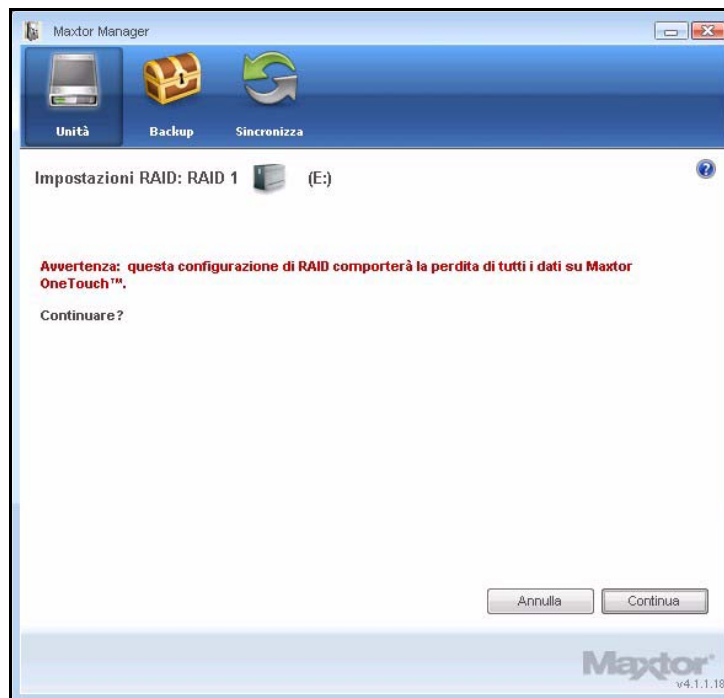
Viene visualizzata la finestra **Impostazioni RAID**:



**Figura 53:** *Impostazioni RAID*

**Fase 3:** selezionare un'impostazione RAID, quindi fare clic su **Avanti**.

Una finestra di avviso RAID avverte l'utente della perdita di dati:



**Figura 54: Avviso RAID**

**Fase 4:** selezionare **Continua**.

Una finestra avvisa che la configurazione RAID è in corso:



**Figura 55: Avviso di riformattazione**

**Fase 5:** fare clic su **OK**.

Quando la configurazione RAID è completa, una finestra conferma l'operazione di riformattazione dell'unità.



**Figura 56:** *Riformattazione in corso*

**Fase 6:** fare clic su **Formatta**.

Quando la riformattazione è completa, l'unità è pronta per l'uso.

Per maggiori informazioni relative a RAID, consultare il manuale utente di OneTouch III.



# Domande frequenti

Segue un elenco di domande comuni e frequenti relative all'unità OneTouch 4. Per maggiori informazioni, consultare la Knowledge Base di Seagate all'indirizzo [support.seagate.com](http://support.seagate.com).

## 1. Quali sono i requisiti minimi del sistema operativo per l'unità OneTouch 4?

### Microsoft Windows:

- XP Professional, XP Home, XP Media Center Edition\*
  - Vista Home Basic, Vista Home Premium, Vista Business, Vista Ultimate\*
- \* solo sistemi operativi a 32 bit

### Macintosh:

- Mac OSX 10.4.9 e versioni successive

Non sono supportate altre versioni di sistemi operativi. Anche se gli altri sistemi operativi potrebbero riconoscere OneTouch 4 come una periferica di archiviazione esterna, il software di installazione di OneTouch 4 non funzionerebbe.

## 2. Cosa devo fare se il mio computer non riconosce l'unità OneTouch 4?

Il computer potrebbe impiegare fino a due (2) minuti per riconoscere l'unità OneTouch 4. Se il computer non vede l'unità dopo alcuni minuti, attenersi alla seguente procedura:

- Controllare che i cavi di alimentazione e di interfaccia siano collegati correttamente.

**Utenti di OneTouch 4 Mini:** assicurarsi di collegare i cavi di interfaccia nella seguente sequenza:

- 1 Dati + alimentazione
- 2 Solo alimentazione
- 3 Interfaccia di tipo B direttamente all'unità OneTouch 4 Mini

- **Utenti Windows:** assicurarsi che l'unità OneTouch 4 sia riconosciuta da Risorse del computer in XP (Computer in Vista), Gestione disco o Gestione periferiche.
- **Utenti Macintosh:** assicurarsi che l'unità OneTouch 4 sia montata sulla scrivania Apple e che sia riconosciuta da System Profiler.
- Se si effettua la connessione mediante un hub USB, assicurarsi che sia alimentato.
- Hai impostato una password DrivePass sull'unità OneTouch 4 e poi l'hai collegata ad un altro computer? In tal caso, l'altro computer non potrà vedere l'unità OneTouch 4 bloccata. Sarà necessario installare Maxtor Manager sull'altro computer e sbloccare l'unità oppure ricollegare l'unità OneTouch 4 al sistema originario e disabilitare DrivePass da Maxtor Manager.

### **3. Posso eseguire il backup dell'intero sistema con la funzione Backup dell'unità OneTouch 4?**

No. La funzione Backup è progettata per l'esecuzione del backup dei dati (documenti, immagini, musica, filmati, ecc.). La funzione Backup non può eseguire il backup dell'intero computer. Gli utenti Windows di OneTouch 4 Plus e OneTouch 4 Mini possono utilizzare SafetyDrill per eseguire il backup dei loro computer. (SafetyDrill non è disponibile su Macintosh.) Gli utenti di OneTouch 4 possono usare una soluzione di backup di terze parti o fornita da un altro sistema operativo (Vista Business o Vista Ultimate).

### **4. Di quali tipi di file e di cartelle non si può eseguire il backup o la sincronizzazione mediante le funzioni di Backup e Sincronizzazione di Maxtor Manager?**

Le funzioni di Backup e Sincronizzazione non possono eseguire il backup o la sincronizzazione dei seguenti tipi di file e di cartelle:

- File/cartelle di sistema (file del sistema operativo e/o dei programmi), compresi cartelle e file nascosti.
- File di posta elettronica personali creati con Outlook, Outlook Express, Windows Mail, e Macintosh Mail
- File/dati finanziari
- Altri file/cartelle con dati utente

Le utilità di Backup e Sincronizzazione di Maxtor Manager sono progettate per l'esecuzione del backup o della sincronizzazione della cartella utente **Documenti** di Windows XP o Mac OS X oppure della **Cartella personale** in Vista.

### **5. È possibile recuperare una password dimenticata di DrivePass o dell'applicazione di cifratura Maxtor?**

No. Non è possibile recuperare una password dimenticata.

- Se si dimentica la password DrivePass, è necessario cancellare l'unità OneTouch, prima di poterla riutilizzare. La cancellazione dell'unità eliminerà tutti i dati archiviati al suo interno.
- Se si perde la password dell'applicazione di cifratura Maxtor, è necessario eliminare la cartella cifrata. In tal modo, verranno eliminati tutti i dati archiviati all'interno della cartella cifrata.

Seagate consiglia di creare delle password facili da ricordare oppure di annotarle e conservarle in un luogo sicuro.

### **6. Posso utilizzare l'unità OneTouch 4 senza installare il software?**

Sì. L'unità OneTouch 4 può essere utilizzata come una periferica di archiviazione dati esterna e aggiuntiva. Tuttavia, se si desidera utilizzare delle utilità ricche di funzioni come Backup, è necessario installare il software Maxtor Manager compreso nell'unità OneTouch 4.

## 7. Posso utilizzare OneTouch 4 sia con computer Macintosh che Windows?

No. I formati dei file system di Windows e Macintosh non sono compatibili tra di loro. I formati di Windows XP e Vista sono basati sul file system NTFS, mentre Macintosh utilizza il file system HFS+.

Windows non è in grado di riconoscere un'unità compatibile con un Mac. Anche se Mac OS X è in grado di riconoscere un'unità formattata per Windows, non può scrivere dei file al suo interno. Pertanto, non esiste un modo sicuro per utilizzare l'unità OneTouch 4 con le piattaforme di entrambi i sistemi operativi.

## 8. Qual è il modo più semplice per trasferire i file sulla mia unità OneTouch 4?

Il trasferimento di file e cartelle sull'unità OneTouch 4 avviene mediante i metodi standard di trascinalamento e copia e incolla di Windows/Macintosh. Consultare i file della guida di Windows o di Apple o le Knowledge Base per le procedure di trasferimento dei file.

## 9. OneTouch 4 non ha un interruttore di alimentazione. Come scollego l'unità dal computer?

La modalità di scollegamento dell'unità OneTouch 4 dal sistema dipende dalla piattaforma utilizzata.

### Windows:

- 1 Fare doppio clic sull'icona **Rimozione sicura dell'hardware** dell'area di notifica.
- 2 Selezionare l'unità OneTouch 4 dall'elenco delle periferiche, quindi fare clic su **Disattiva** in entrambe le finestre.
- 3 Scollegare l'unità OneTouch 4 dal computer.

### Macintosh:

- 1 Selezionare e trascinare nel Cestino il volume associato all'unità OneTouch 4, per espellere l'unità.
- 2 Scollegare l'unità OneTouch 4 dal computer.

È possibile scollegare l'unità OneTouch 4 anche quando il computer è spento.

**Nota:** non scollegare mai l'unità OneTouch 4 durante le operazioni di trasferimento dati tra il computer e l'unità. L'errata rimozione dell'unità OneTouch 4 può causare la perdita o il danneggiamento dei dati.

## 10. Cosa faccio se il software OneTouch 4 viene perduto o danneggiato?

Il software di installazione e le utilità di OneTouch 4 sono precaricati sull'unità. Questi file vengono persi in modo permanente se verranno eliminati o se l'unità viene riformattata. Seagate consiglia di copiare tutti i file di installazione sul sistema locale, prima di utilizzare l'unità.

Se i file di installazione e di utilità di OneTouch 4 vengono perduti o danneggiati, è possibile scaricare delle nuove copie dal sito Web Seagate, all'indirizzo [www.seagate.com](http://www.seagate.com). Dal sito web, selezionare il collegamento **Download Center** per un elenco di tutti i download disponibili per l'unità OneTouch 4.

# Indice

## **A**

Abilitazione di DrivePass *49*

## **B**

Backup e ripristino delle cartelle *23*

    Creazione di un piano di backup *23*

    Ripristino dei file *43*

## **C**

Completamento della sincronizzazione *82*

Configurazione di DrivePass *48*

    Abilitazione di DrivePass *49*

    Modifica della password DrivePass *60*

    Rimozione di DrivePass *55*

    Sblocco dell'unità OneTouch *54*

    Se si dimentica la password... *67*

Controllo dello stato della sincronizzazione *89*

Creazione di un backup personalizzato *26*

Creazione di un piano di backup *23*

    Creazione di un backup personalizzato *26*

    Utilizzo del backup semplificato *23*

## **D**

Disattivazione del backup pianificato *40*

Disattivazione della sincronizzazione automatica *93*

Domande frequenti *102*

## **E**

Eliminazione delle impostazioni di sincronizzazione *91*

Eliminazione di un piano di backup *38*

Esecuzione manuale del backup *41*

## **G**

Gestione della sicurezza *48*

Configurazione di DrivePass *48*

Gestione delle impostazioni di backup *33*

Eliminazione di un piano di backup *38*

Esecuzione manuale del backup *41*

Modifica delle impostazioni di backup *33*

Utilizzo del backup pianificato *40*

Visualizzazione del registro di backup *42*

Gestione unità *10*

Modifica dell'impostazione di risparmio energetico *16*

Personalizzazione del pulsante OneTouch *11*

Verifica dell'unità *19*

## **I**

Installazione del software *1*

Introduzione *1*

Installazione del software *1*

Utilizzo dell'icona dell'area di notifica *7*

## **M**

Modifica dell'impostazione di risparmio energetico *16*

Modifica della password DrivePass *60*

Modifica delle impostazioni di backup *33*

Modifica delle impostazioni di sincronizzazione *85*

## **P**

Personalizzazione del pulsante OneTouch *11*

## **R**

Rimozione di DrivePass *55*

Ripristino dei file *43*

Ripristino della versione più recente *47*

Ripristino di una versione precedente *46*

Ripristino della versione più recente *47*

Ripristino di una versione precedente *46*

## **S**

Sblocco dell'unità OneTouch 54

Sincronizzazione delle cartelle 74

- Completamento della sincronizzazione 82

- Controllo dello stato della sincronizzazione 89

- Modifica delle impostazioni di sincronizzazione 85

- Utilizzo della sincronizzazione personalizzata 76

- Utilizzo della sincronizzazione semplice 74

## **U**

Utenti di OneTouch II e III 48

- Gestione della sicurezza 48

- Se si dimentica la password... 67

- Sincronizzazione delle cartelle 74

- Utilizzo di RAID 97

Utilizzo del backup pianificato 40

Utilizzo del backup semplificato 23

Utilizzo dell'icona dell'area di notifica 7

Utilizzo della finestra di anteprima di sincronizzazione 95

- Utilizzo della sovrascrittura automatica 96

Utilizzo della sincronizzazione automatica 93

- Disattivazione della sincronizzazione automatica 93

Utilizzo della sincronizzazione personalizzata 76

Utilizzo della sincronizzazione semplice 74

Utilizzo della sovrascrittura automatica 96

Utilizzo di RAID 97

## **V**

Verifica dell'unità 19

Visualizzazione del registro di backup 42