

Maxtor®

OneTouch™ 4

Handleiding voor Macintosh

Inhoud

Aan de slag	1
Het formatteerhulpprogramma gebruiken	1
De software handmatig voorbereiden	4
De software installeren	10
Uw stations beheren	16
De OneTouch-knop aanpassen	17
Een diagnostische test uitvoeren	19
Een back-up maken van mappen en deze herstellen	21
Back-upschema's maken	21
Gebruikmaken van eenvoudige back-up	21
Een aangepast back-upschema maken	25
Back-upschema's beheren	33
Back-upinstellingen bewerken	33
Back-upschema's verwijderen	37
Handmatig een back-up maken	38
Bestanden herstellen	39
Gebruikers van de OneTouch II en III	42
Beveiliging beheren	42
DrivePass gebruiken	42
DrivePass inschakelen	42
Het OneTouch-station ontgrendelen	45
DrivePass verwijderen	51
Uw DrivePass-wachtwoord wijzigen	54
Als u uw wachtwoord vergeet... ..	57

Mappen synchroniseren	63
Gebruikmaken van vooraf geconfigureerde synchronisatie	64
Gebruikmaken van aangepaste synchronisatie	65
De synchronisatie voltooien	68
Mappen uit de synchronisatie verwijderen	69
Synchronisatiestatus controleren	70
Handmatig synchroniseren	70
Het venster Maxtor Synchronization gebruiken	71
Gebruikmaken van automatisch overschrijven	73
RAID gebruiken	73
Veelgestelde vragen	80
Index	i

Aan de slag

Het Maxtor OneTouch 4-station biedt de volgende functies:

- Back-up maken en herstellen om uw gegevens te beschermen
- De OneTouch-knop die u zo kunt instellen dat u een veelgebruikt programma met één druk op de knop kunt openen

Als u gebruikmaakt van de OneTouch II of III, heeft u ook toegang tot de functies op dat station:

- Synchronisatie om een of meer mappen tussen twee of meer computers te synchroniseren
- Beveiligingsinstellingen zodat u het station met een wachtwoord kunt beschermen

De Maxtor OneTouch-software is al op het OneTouch-station geïnstalleerd. Omdat de software is geconfigureerd voor een Windows-besturingssysteem, moet de software worden voorbereid voor installatie op Macintosh.

Het formatteerhulpprogramma gebruiken

Het Mac OneTouch 4-hulpprogramma voor formatteren bereidt de Maxtor Manager-software automatisch voor op installatie op uw Macintosh.

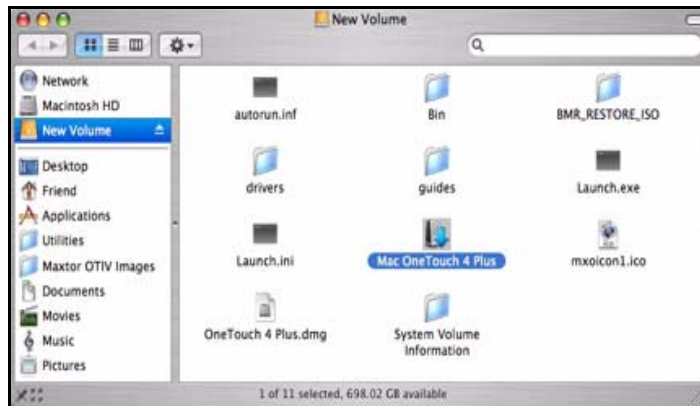
Zo gebruikt u het Mac OneTouch 4-hulpprogramma voor formatteren:

Stap 1: Sluit het OneTouch 4-station aan op de computer.

Er verschijnt een pictogram **New Volume** [Nieuw volume] op uw bureaublad:



Stap 2: Dubbelklik op het pictogram **New Volume** [Nieuw volume].
Het Finder-venster **New Volume** [Nieuw volume] wordt geopend:



Afbeelding 1: Nieuw volume

In het Finder-venster **New Volume** [Nieuw volume] staat het **Mac OneTouch 4-**hulpprogramma voor formatteren.

Stap 3: Dubbelklik op het pictogram **Mac OneTouch 4 Plus**.

Het venster **Mac OneTouch 4 Formatter** [Mac OneTouch 4-hulpprogramma voor formatteren] wordt geopend:



Afbeelding 2: Mac OneTouch 4-hulpprogramma voor formatteren

Stap 4: Nadat u heeft gelezen wat dit hulpprogramma doet, klikt u op **Format** [Formatteren] om het OneTouch 4 Plus-station te formatteren voor een Macintosh.

De resterende voorbereiding van de software gebeurt automatisch. U ziet dit:

- Het nieuwe volume wordt losgekoppeld en opnieuw geformatteerd:



Afbeelding 3: Voortgang van het formatteerproces

- Zodra het formatteren is voltooid, wordt het OneTouch-pictogram vernieuwd en ziet u de naam van het station:



- Op het bureaublad verschijnt het bestand **OneTouch 4.dmg**:



- Het **dmg**-bestand maakt automatisch een installatieprogramma voor de **OneTouch 4** aan:



- Het venster **Welcome** [Welkom] van het OneTouch 4-installatieprogramma wordt geopend:



Afbeelding 4: Welkomtscherm

De software handmatig voorbereiden

Als u het hulpprogramma voor formatteren niet wilt gebruiken, moet u de Maxtor Manager-software handmatig voorbereiden voor installatie op uw Macintosh.

Zo bereidt u de software handmatig voor:

Stap 1: Sluit het OneTouch 4-station aan op de computer.

Er verschijnt een pictogram **New Volume** [Nieuw volume] op het bureaublad:



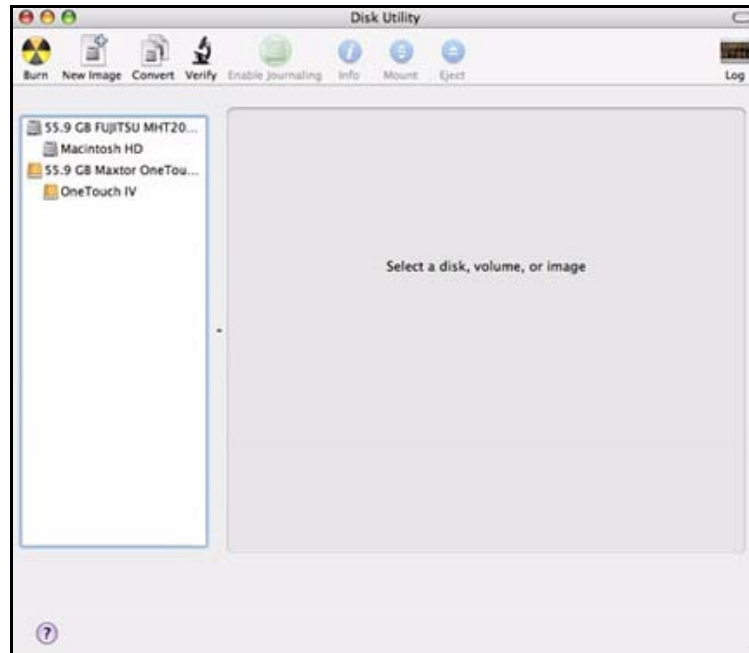
Het Finder-venster **New Volume** [Nieuw volume] wordt geopend:



Stap 4: Ga naar **Applications** [Programma's] > **Utilities** [Hulpprogramma's] > **Disk Utility** [Schijfhulpprogramma]:

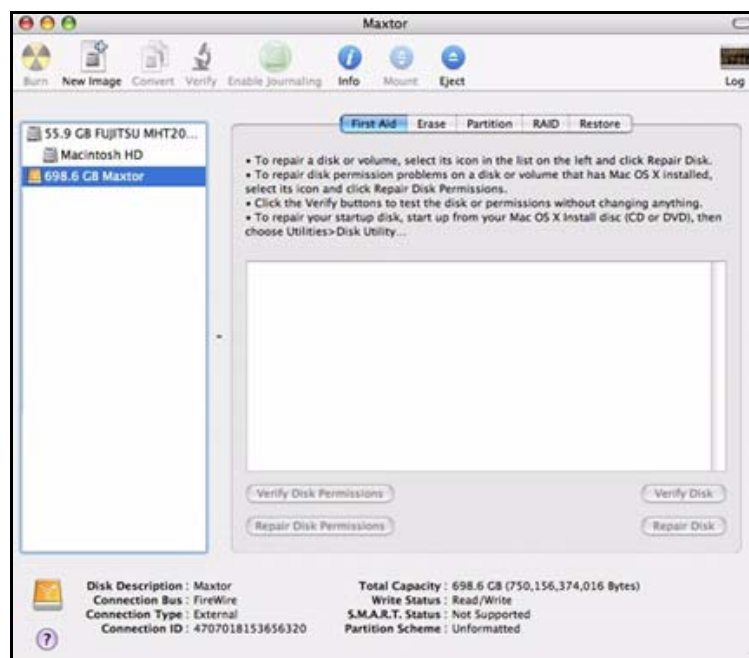


Het venster **Disk Utility** [Schijfhulpprogramma] wordt geopend:



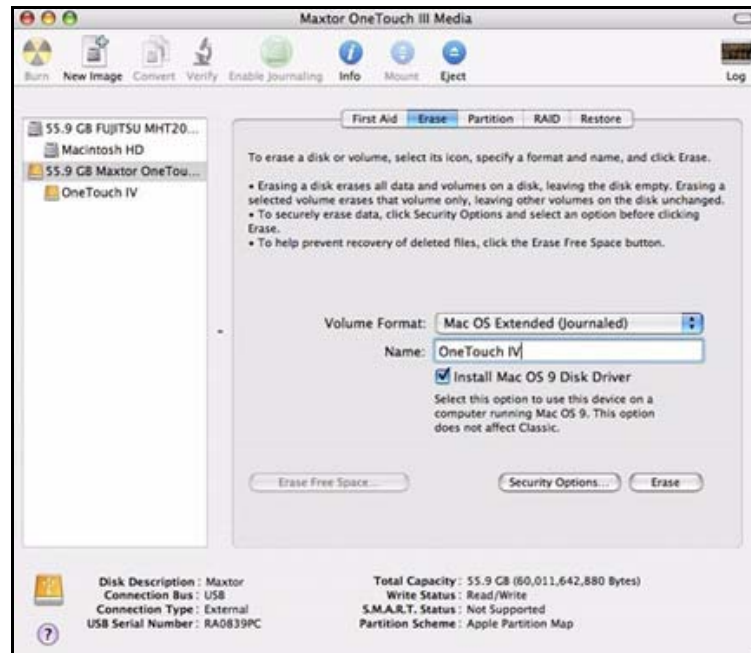
Afbeelding 7: Hulpprogramma schijf wissen

Stap 5: Selecteer **OneTouch 4** in de lijst:



Afbeelding 8: Hulpprogramma schijf wissen

Stap 6: Klik op het tabblad **Erase** [Wissen]:



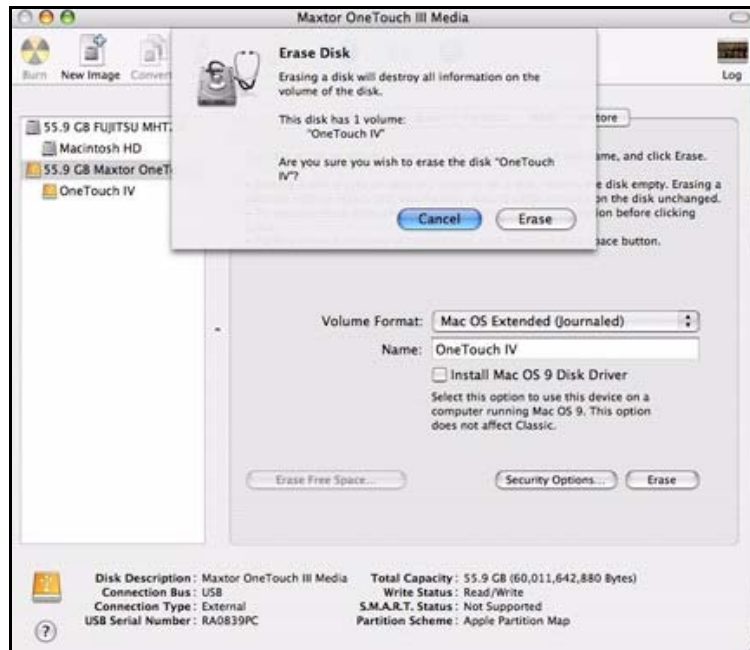
Afbeelding 9: Hulpprogramma schijf wissen

Stap 7: Voer de volgende informatie in:

- Selecteer bij **Volume Format** [Volumestructuur] de optie **Mac OS Extended...**
Alle opties **Mac OS Extended** zijn goed.
- Vul bij **Name** [Naam] de naam in die u aan het OneTouch 4-station wilt geven.
- Maak de selectie van de optie **Install Mac OS 9 Disk Driver** [Installeer Mac OS 9-besturingsbestanden] ongedaan.

Stap 8: Klik op **Erase** [Wissen].

Er wordt een waarschuwingsvenster **Erase Disk** [Schijf wissen] geopend:



Afbeelding 10: Waarschuwing schijf wissen

Stap 9: Klik op **Erase** [Wissen] in het waarschuwingsvenster.

Het OneTouch 4-station wordt losgekoppeld en vervolgens opnieuw gekoppeld met de naam die u heeft opgegeven.

Stap 10: Sluit het schijfhulpprogramma.

Het dmg-bestand dat u naar het bureaublad heeft gesleept, maakt automatisch een gekoppeld volume **OneTouch 4** aan:



Stap 11: Dubbelklik op het pictogram **OneTouch 4**.

Het Finder-venster **OneTouch 4** wordt geopend:



Afbeelding 11: OneTouch 4

Stap 12: Klik op het pictogram **OneTouch 4**.

Het venster **Welcome** [Welkom] van het OneTouch 4-installatieprogramma wordt geopend:



Afbeelding 12: Welkomtscherm

De software installeren

Zo installeert u de OneTouch-software:

Stap 1: Klik in het **welkomstscherm** op **Continue** [Doorgaan].

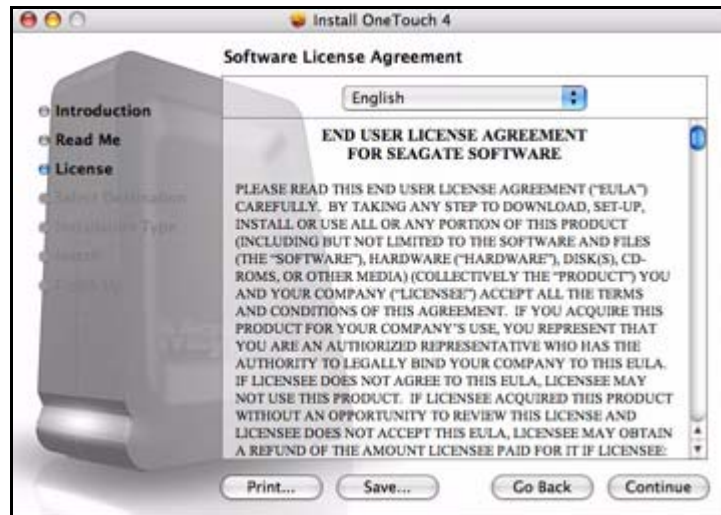
Het venster **Read Me** [Lees dit eerst] wordt geopend:



Afbeelding 13: Lees dit eerst

Stap 2: Zodra u de informatie heeft gelezen, klikt u op **Continue** [Doorgaan].

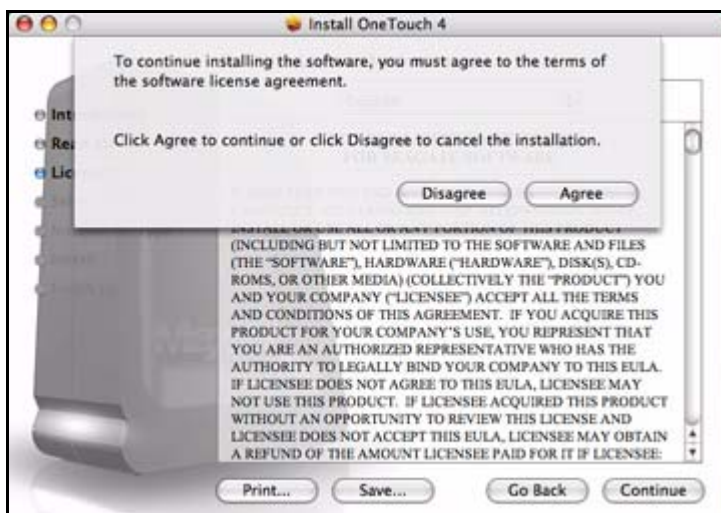
Het venster **Software License Agreement** [Softwarelicentieovereenkomst] wordt geopend:



Afbeelding 14: Softwarelicentieovereenkomst

Stap 3: Klik op **Continue** [Doorgaan].

U dient met de overeenkomst akkoord te gaan om de installatie te voltooien:



Afbeelding 15: Venster licentieovereenkomst

Stap 4: Klik op **Agree** [Akkoord] in het venster om verder te gaan met de installatie.
Het venster **Select a Destination** [Doellocatie selecteren] wordt geopend:



Afbeelding 16: Doellocatie selecteren

Stap 5: Selecteer de harde schijf van uw Macintosh als deze nog niet is geselecteerd, en klik op **Continue** [Doorgaan].

Opmerking: De OneTouch 4-software kan alleen op het bootvolume worden geïnstalleerd.

Het venster **Installation Type** [Type installatie] wordt geopend:



Afbeelding 17: Type installatie

Stap 6: Klik op **Install** [Installeren].

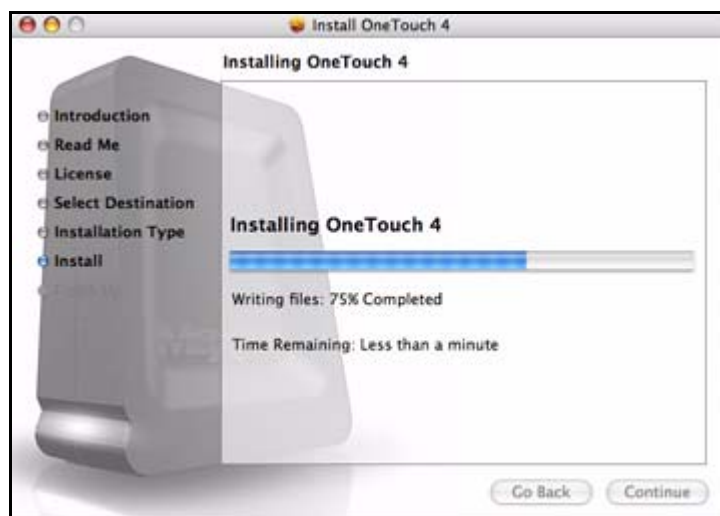
Er verschijnt een waarschuwing dat u de computer opnieuw moet starten:



Afbeelding 18: Waarschuwing opnieuw starten

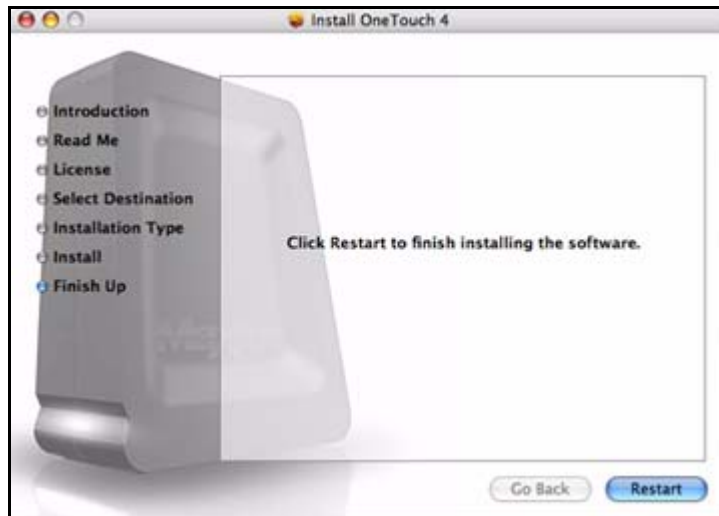
Stap 7: Klik op **Continue Installation** [Installatie voortzetten] in het venster.

In een venster wordt de voortgang van de installatie weergegeven:



Afbeelding 19: Installatie OneTouch 4

Wanneer de installatie is voltooid, wordt het venster **Restart** [Opnieuw starten] geopend:



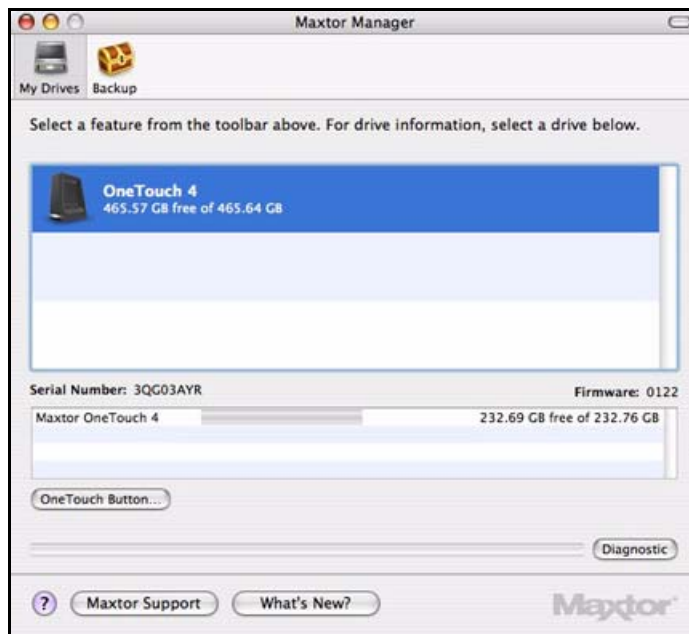
Afbeelding 20: Opnieuw starten

Stap 8: Klik op **Restart** [Opnieuw starten] om de computer opnieuw te starten en de installatie te voltooien.

Zodra de computer opnieuw is gestart, verschijnt het pictogram Maxtor Manager op het bureaublad:



Stap 9: Dubbelklik op het pictogram Maxtor Manager om het programma Maxtor Manager te openen:

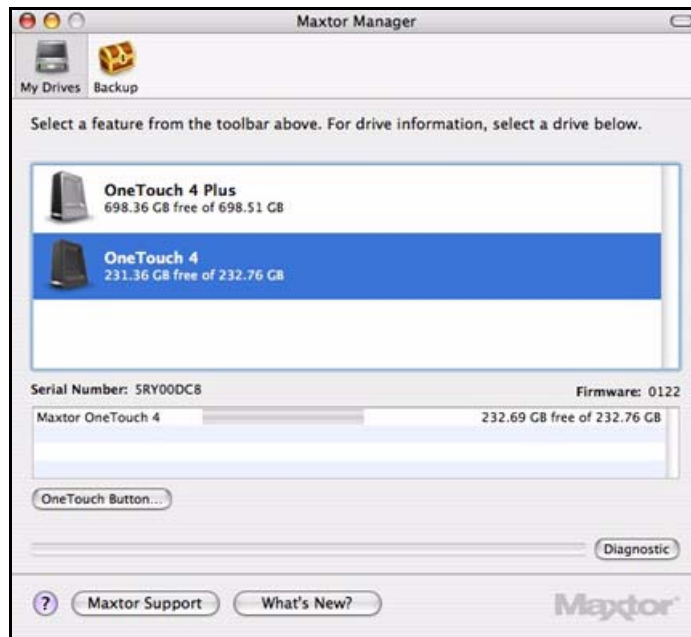


Afbeelding 21: Programma Maxtor Manager

U kunt het Maxtor OneTouch 4-station nu gebruiken.

Uw stations beheren

Het venster **My Drives** [Mijn stations] is het centrale punt van waaruit u de Maxtor OneTouch™-apparaten kunt beheren. In dit venster staan alle Maxtor-apparaten die op de computer zijn aangesloten:



Afbeelding 1: Mijn stations

In de werkbalk boven in het venster kunt u de functies van de stations openen en hulpprogramma's beheren.

Opmerking: Externe stations worden automatisch herkend en vermeld in het venster **My Drives** [Mijn stations]. Het kan een aantal seconden duren voordat de Maxtor Manager-software uw apparaat herkent. Als het apparaat niet wordt weergegeven, controleer dan of het goed is aangesloten en is ingeschakeld.

De OneTouch-knop aanpassen

U kunt de OneTouch-knop, die zich aan de voorzijde van het station bevindt, aanpassen zodat het OneTouch-station automatisch de actie van uw keuze uitvoert als u op de OneTouch-knop drukt.

U kunt de OneTouch-knop instellen om

- Nu een back-up van mappen te maken
- Het programma van uw keuze te openen

Zo past u de OneTouch-knop aan:

Stap 1: Klik in het venster **My Drives** [Mijn stations] op **OneTouch Button** [OneTouch-knop].

Het volgende venster wordt geopend:



Afbeelding 2: De OneTouch-knop aanpassen

Stap 2: Selecteer **Backup** [Back-up] om deze actie aan de OneTouch-knop te koppelen.

– OF –

Selecteer **Open an Application** [Open een programma] om te kiezen welk programma geopend moet worden als u op de OneTouch-knop drukt.

Het venster **Open** [Openen] wordt weergegeven:



Afbeelding 3: Menu Programma's

Stap 3: Selecteer het programma dat aan de OneTouch-knop moet worden gekoppeld, en klik op **Open** [Openen].

Het programma dat u heeft gekozen, wordt nu in het venster weergegeven:



Afbeelding 4: De OneTouch-knop aanpassen: programma geselecteerd

Stap 4: Klik op **OK**.

U kunt nu het geselecteerde programma openen door op de OneTouch-knop te drukken.

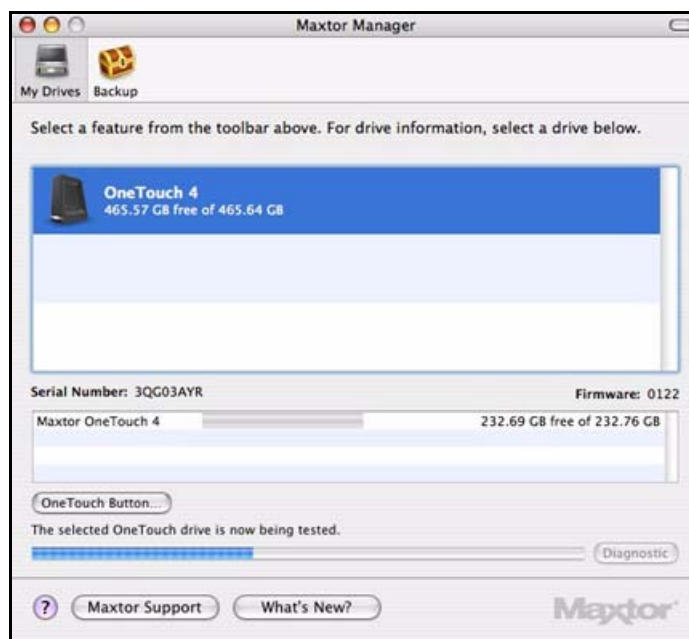
Een diagnostische test uitvoeren

Met de diagnostische test kunt u de conditie van uw OneTouch-stations controleren. Het diagnostische hulpprogramma voert de tests uit zonder dat dit consequenties heeft voor de gegevens op het station.

Zo voert u een diagnostische test uit:

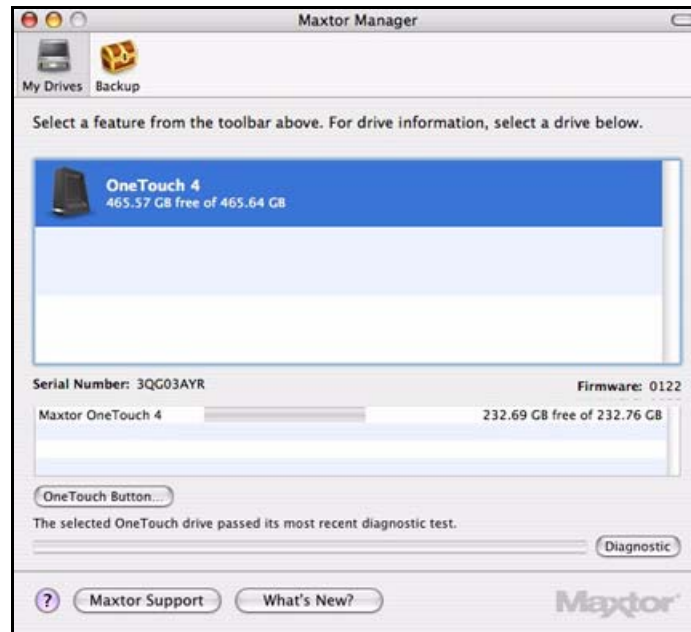
- Klik in het venster **My Drives** [Mijn stations] op **Diagnostic** [Diagnostische test].

In de statusbalk kunt u de voortgang van de diagnostische test volgen:



Afbeelding 5: Voortgang van de diagnostische test

Zodra de test voltooid is, worden de resultaten in het scherm **My Drives** [Mijn stations] weergegeven:



Afbeelding 6: Diagnostische test voltooid

Het station dat hierboven staat afgebeeld, werkt normaal. Als tijdens de diagnostische test een fout wordt gevonden, wordt het serienummer van het desbetreffende apparaat weergegeven en krijgt u het verzoek voor service en ondersteuning contact op te nemen met Seagate.

Een back-up maken van mappen en deze herstellen

Met de back-upfunctie van de Maxtor OneTouch kunt u

- Meerdere back-upschema's maken en beheren
- De back-up van geselecteerde mappen plannen
- Back-upinstellingen bewerken
- Het maken van een back-up direct starten
- Back-ups van bestanden terugzetten

Na de eerste back-up maakt de OneTouch-software een back-up van de gewijzigde bestanden in back-upmappen volgens een schema dat u instelt, of zodra u op **Back Up Now** [Maak nu back-up] klikt in het venster **Backup** [Back-up].

U kunt één back-upschema maken om een back-up van al uw mappen te maken of u kunt meerdere back-upschema's voor verschillende groepen mappen maken.

U kunt gebruikmaken van twee types back-upschema:

- **Eenvoudige back-up:** Vooraf geconfigureerd zodat er dagelijks om 22.00 uur een back-up van uw thuismap wordt gemaakt.
- OF –
- **Aangepaste back-up:** U selecteert de mappen waarvan u een back-up wilt maken, en stelt de doellocatie en het schema in.

Back-upschema's maken

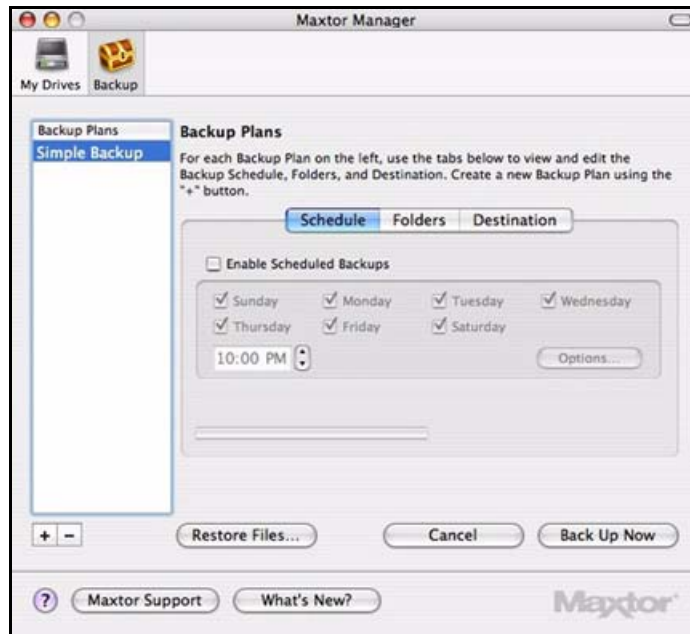
Gebruikmaken van eenvoudige back-up

Met Simple Backup [Eenvoudige back-up] maakt u dagelijks om 22.00 uur een back-up van uw thuismap.

Zo maakt u een eenvoudige back-up:

Stap 1: Klik op **Backup** [Back-up] in de werkbalk.

Het venster **Backup Plans** [Back-upschema's] wordt geopend:



Afbeelding 1: Back-upschema

Simple Backup [Eenvoudige back-up] staat in de lijst **Backup Plans** [Back-upschema's].

Als u het venster **Backup Plans** [Back-upschema's] voor het eerst opent, wordt de Simple Backup [Eenvoudige back-up] in een venster beschreven:



Afbeelding 2: Welkomsscherm eenvoudige back-up

Stap 2: Klik op **OK**.

Stap 3: Selecteer **Enable Scheduled Backup** [Geplande back-up inschakelen].

Er is dagelijks om 22.00 uur een back-up gepland:



Afbeelding 3: Schema eenvoudige back-up

Stap 4: U kunt de naam van het schema voor de eenvoudige back-up wijzigen: dubbelklik op **Simple Backup** [Eenvoudige back-up] in het venster **Backup Plans** [Back-upschema's] zodat u de naam kunt bewerken en een nieuwe naam kunt invoeren.

Stap 5: Selecteer **Simple Backup** [Eenvoudige back-up] of de naam die u heeft ingevoerd, en klik op **Back Up Now** [Maak nu back-up].

In een statusbalk onder het tabblad **Schedule** [Schema] kunt u de voortgang van de back-up volgen:



Afbeelding 4: Voortgang van de eenvoudige back-up

Zodra de back-up is voltooid, worden de datum, de tijd en het aantal bestanden van de back-up weergegeven:



Afbeelding 5: Eenvoudige back-up voltooid

Een aangepast back-upschema maken

Zo selecteert u specifieke mappen waarvan een back-up moet worden gemaakt, en stelt u de doellocatie en het schema in:

Stap 1: Klik op **Backup** [Back-up] in de werkbalk.

Het tabblad **Backup Plans Schedule** [Back-upschema's] wordt geopend:



Afbeelding 6: Back-upschema's

Stap 2: Klik op het plusteken (+) onder de lijst **Backup Plans** [Back-upschema's] om een aangepaste back-up toe te voegen.

Untitled backup [Naamloze back-up] verschijnt in de lijst **Backup Plans** [Back-upschema's]:



Afbeelding 7: Aangepast back-upschema

Stap 3: U kunt dit back-upschema een naam geven door te dubbelklikken op **untitled backup** [naamloze back-up] zodat u de naam kunt bewerken en een nieuwe naam kunt invoeren:



Afbeelding 8: Een naam geven aan een aangepast back-upschema

Stap 4: Selecteer **untitled backup** [Naamloze back-up] of de naam die u heeft ingevoerd (**Custom Backup** [Aangepaste back-up] in de afbeelding hierboven), en selecteer **Enable Scheduled Backup** [Back-upschema inschakelen] in het tabblad **Schedule** [Schema].

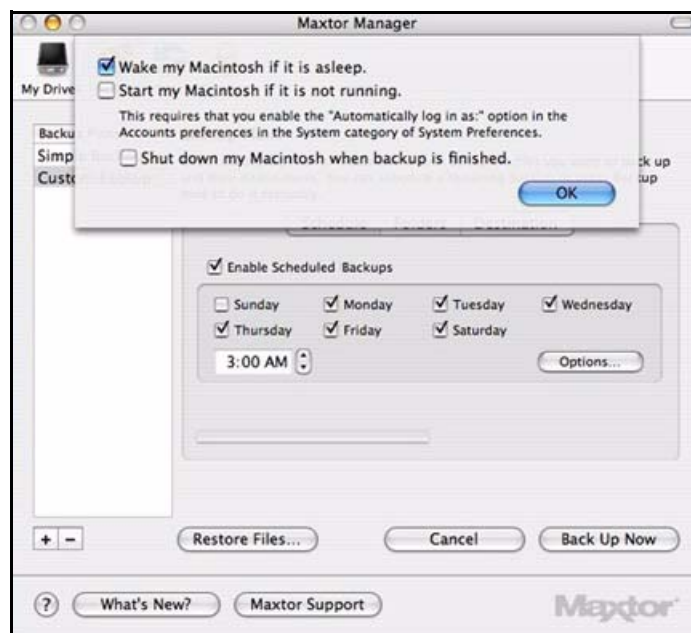
Het tabblad **Schedule** [Schema] wordt geactiveerd:



Afbeelding 9: Back-upschema

Stap 5: Selecteer de dagen en tijd voor de back-up en klik op **Options** [Opties].

Stap 6: Het venster voor energiebeheer wordt geopend:

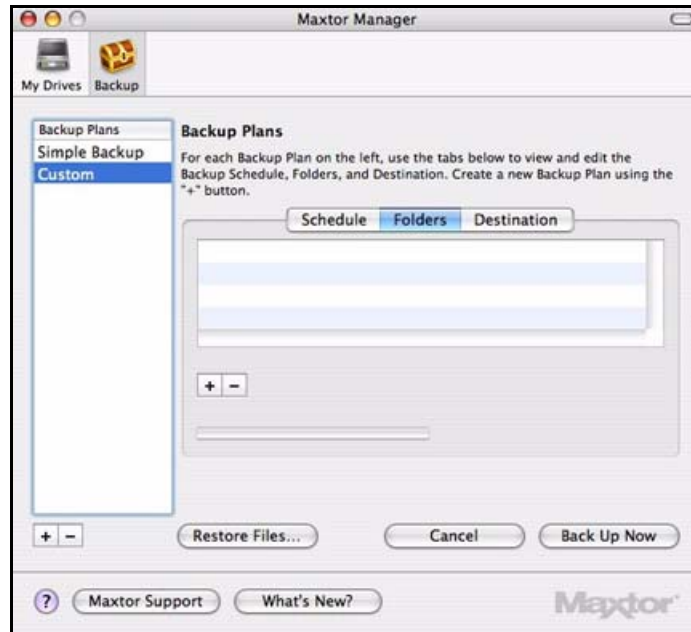


Afbeelding 10: Opties voor back-upschema

Stap 7: Selecteer de opties voor energiebeheer voor het back-upschema en klik op **OK**.

Stap 8: Klik op **Folders** [Mappen] in het venster **Backup Plans** [Back-upschema's].

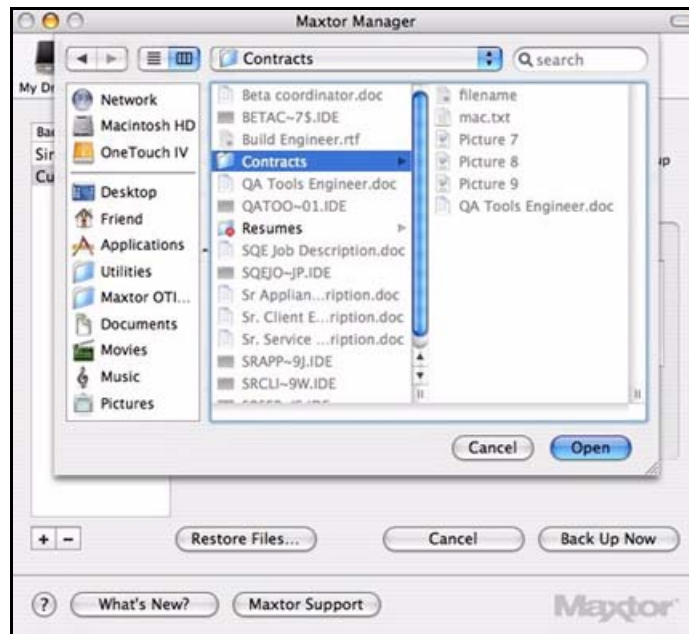
Het tabblad **Backup Plans Folders** [Mappen back-upschema's] wordt geopend:



Afbeelding 11: *Opties voor back-upmap*

Stap 9: Klik op het plusteken (+) onder het tabblad **Folders** [Mappen] om naar de map te bladeren waarvan u een back-up wilt maken.

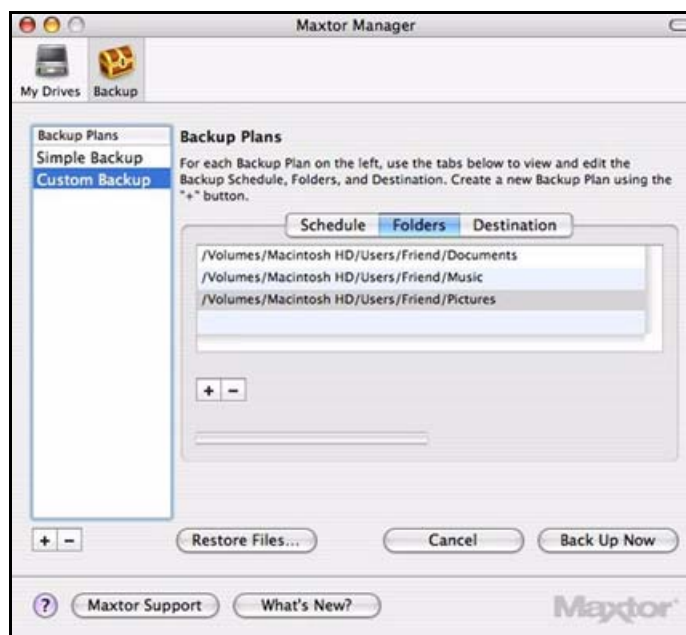
Het venster Open [Openen] wordt weergegeven:



Afbeelding 12: Venster Maxtor Manager

Stap 10: Selecteer een map waarvan u een back-up wilt maken, en klik op **Open** [Openen].

In het tabblad **Folders** [Mappen] staat nu het pad naar de map die u heeft geselecteerd:



Afbeelding 13: Pad naar back-upmap

Stap 11: Klik op **Destination** [Doellocatie] in het venster **Backup Plans** [Back-upschema's].
Het tabblad **Backup Plans Destination** [Doellocatie back-upschema's] wordt geopend:

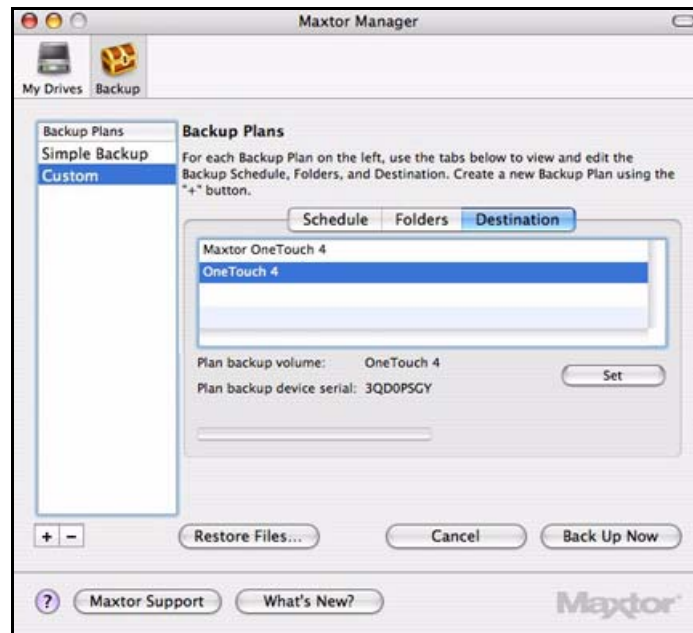


Afbeelding 14: Doellocatie back-upschema

Er wordt een lijst weergegeven met de stations die momenteel op de computer zijn aangesloten.

Stap 12: Selecteer het doelstation voor de back-up en klik op **Set** [Instellen].

De naam en het serienummer van het geselecteerde station worden nu weergegeven:



Afbeelding 15: Doellocatie back-upschema geselecteerd

Back-upschema's beheren

Back-upinstellingen bewerken

Zo bewerkt u de instellingen van een back-upschema:

Stap 1: Klik op **Backup** [Back-up] in de werkbalk.

In het venster **Backup Plans** [Back-upschema's] staan de namen en schema's van uw huidige back-upschema's:



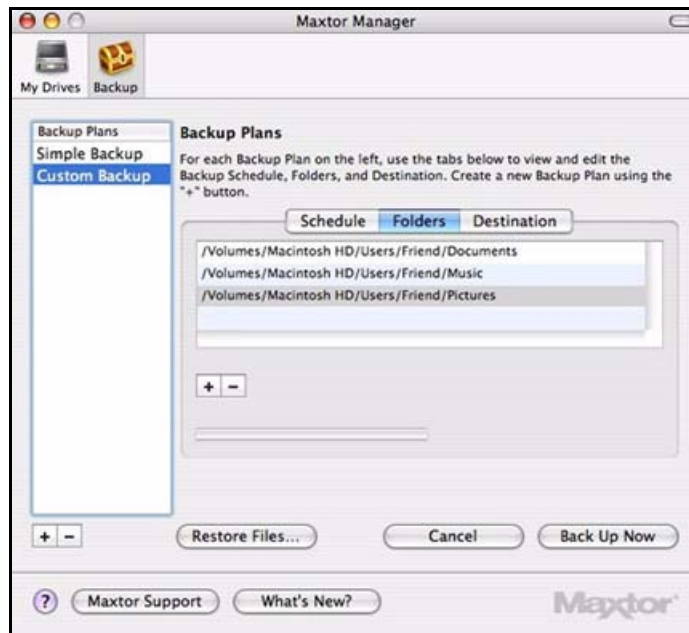
Afbeelding 16: Back-upschema

Stap 2: Selecteer in de lijst **Backup Plans** [Back-upschema's] het back-upschema dat u wilt bewerken.

- (a) U kunt de naam van dit back-upschema wijzigen door te dubbelklikken op de naam in de lijst **Backup Plans** [Back-upschema's] zodat u de naam kunt bewerken en een nieuwe naam kunt invoeren.
- (b) Als u het schema wilt bewerken, selecteert u de back-updagen of maakt u de selectie ongedaan en wijzigt u het tijdstip van de back-up.
- (c) Om de opties voor energiebeheer te wijzigen klikt u op **Options** [Opties], brengt u de gewenste wijzigingen aan en klikt u op **OK**.

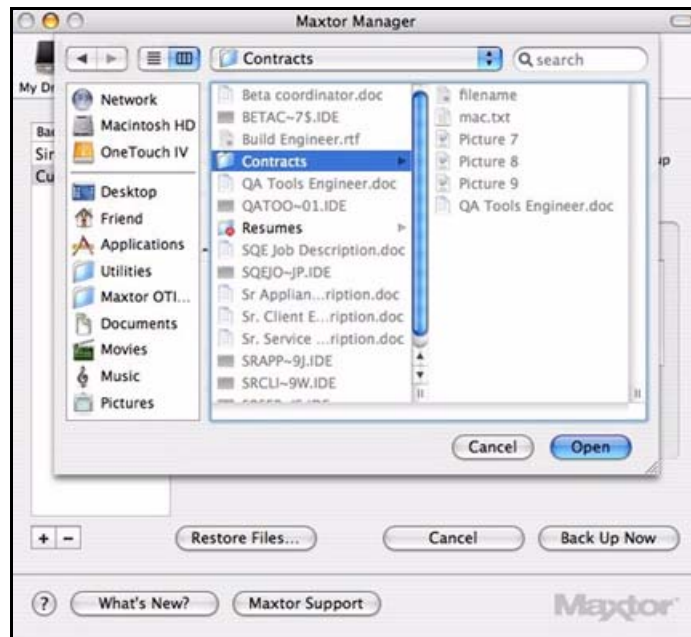
Stap 3: Klik op **Folders** [Mappen] in het venster **Backup Plans** [Back-upschema's].

In het tabblad **Folders** [Mappen] wordt het pad weergegeven van de map die op dit moment is geselecteerd:



Afbeelding 17: Pad naar back-upmap

Stap 4: Selecteer het pad en klik op het plusteken (+) onder de lijst **Folders** [Mappen].
In het venster Open [Openen] staat de map die op dit moment is geselecteerd:



Afbeelding 18: Back-upmap selecteren

Stap 5: Selecteer een andere map waarvan u een back-up wilt maken, en klik op **Open** [Openen].

In het tabblad **Folders** [Mappen] staat nu het pad naar de map die u heeft geselecteerd.

Stap 6: Klik op **Destination** [Doellocatie] in het venster **Backup Plans** [Back-upschema's].

In het tabblad **Backup Plans Destination** [Doellocatie back-upschema's] staat de huidige doellocatie voor de back-up:



Afbeelding 19: Doellocatie back-upschema

Er wordt een lijst weergegeven met de stations die momenteel op de computer zijn aangesloten.

Stap 7: Selecteer desgewenst een ander doelstation voor de back-up en klik op **Set** [Instellen].

De naam en het serienummer van het geselecteerde station worden nu weergegeven.

Back-upschema's verwijderen

U kunt een back-upschema voor elk OneTouch-station dat op de computer is aangesloten, verwijderen.

Zo verwijdert u een back-upschema:

Stap 1: Klik op **Backup** [Back-up] in de werkbalk.

In het scherm **Backup Plans** [Back-upschema's] staan uw huidige back-upschema's:



Afbeelding 20: Back-upschema's

Stap 2: Selecteer het back-upschema dat u wilt verwijderen, in het venster **Backup Plans** [Back-upschema's].

Stap 3: Klik op het minteken (-).

Het back-upschema is uit de lijst **Backup Plans** [Back-upschema's] verwijderd.

Handmatig een back-up maken

Zo maakt u handmatig direct een back-up van mappen die al voor een back-up zijn geselecteerd:

Stap 1: Klik op **Backup** [Back-up] in de werkbalk.

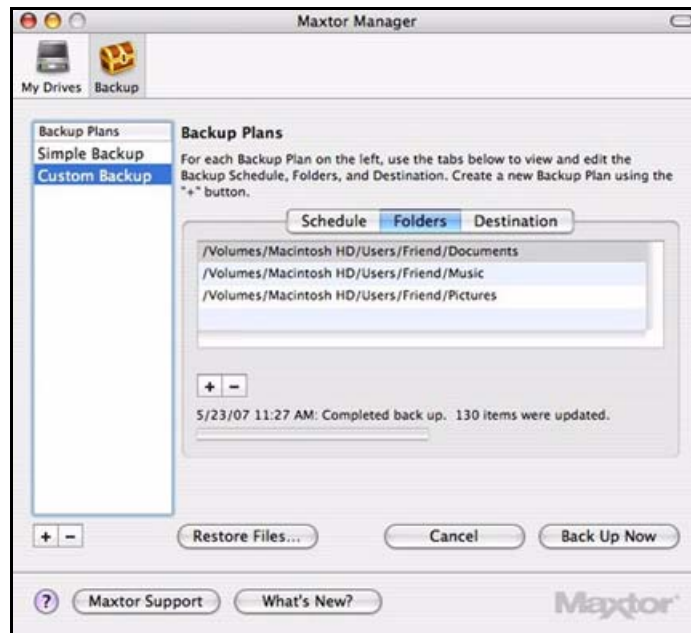
Het venster **Backup Plans** [Back-upschema's] wordt geopend:



Afbeelding 21: Back-upschema's

Stap 2: Klik op **Backup Now** [Maak nu back-up].

Een statusbalk onder het tabblad **Schedule** [Schema] geeft aan dat er een back-up wordt gemaakt. Zodra de back-up is voltooid, worden de datum en het tijdstip van de back-up weergegeven:



Afbeelding 22: Back-up voltooid

Bestanden herstellen

Als u een back-up maakt van de bestanden die in geselecteerde mappen staan, slaat de OneTouch Manager tien (10) eerdere, of historische, versies op van elk gewijzigd bestand dat op het OneTouch-station is opgeslagen. U kunt een opgeslagen historische versie van een back-up van een bestand terugzetten op basis van de datum waarop de back-up is gemaakt, of u kunt de meest recente versie van een back-up van een bestand terugzetten.

Zo herstelt u bestanden:

Stap 1: Klik op **Backup** [Back-up] in de werkbalk.

Het venster **Backup Plans** [Back-upschema's] wordt geopend:

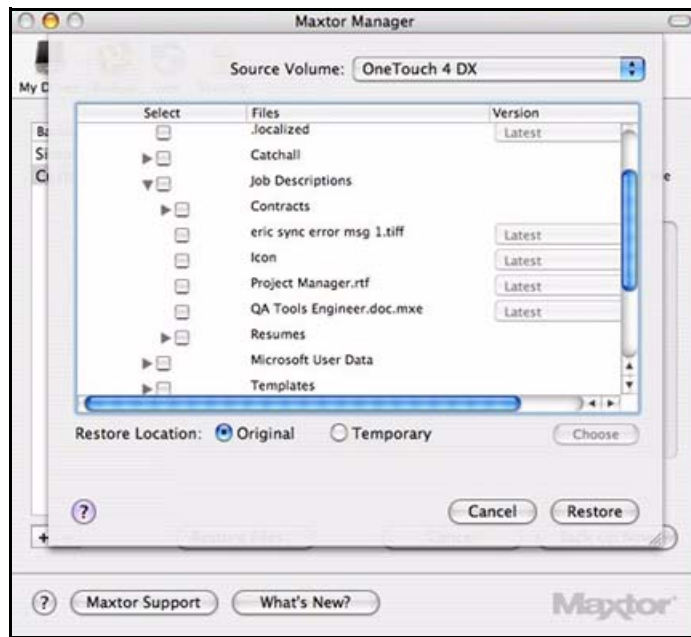


Afbeelding 23: Back-upschema's

Stap 2: Selecteer een back-upschema in de lijst **Backup Plans** [Back-upschema's].

Stap 3: Klik op **Restore Files** [Bestanden herstellen].

Het optiescherm **Restore** [Herstellen] wordt geopend:



Afbeelding 24: Herstelopties

De inhoud van de back-upmap wordt weergegeven.

Stap 4: Selecteer de bestanden en, indien van toepassing, de bestandsversies die u wilt terugzetten.

Stap 5: Selecteer de locatie waar u de bestanden wilt terugzetten:

- (a) Klik op **Original** [Origineel] om de bestanden terug te zetten op hun oorspronkelijke locatie op de computer.
- (b) Klik op **Temporary** [Tijdelijk] om de bestanden terug te zetten in een tijdelijke **Maxtor Restore**-map.
- (c) Klik op **Choose** [Kiezen] om naar een andere locatie op uw computer te bladeren en deze te selecteren.

Stap 6: Klik op **Restore** [Herstellen].

Gebruikers van de OneTouch II en III

Hoewel de OneTouch 4-software geen DrivePass- of Sync-functie heeft, kunnen gebruikers die ook een OneTouch II- of III-station hebben waarop deze functies wel beschikbaar zijn, deze blijven gebruiken op de desbetreffende stations.

Beveiliging beheren

DrivePass gebruiken

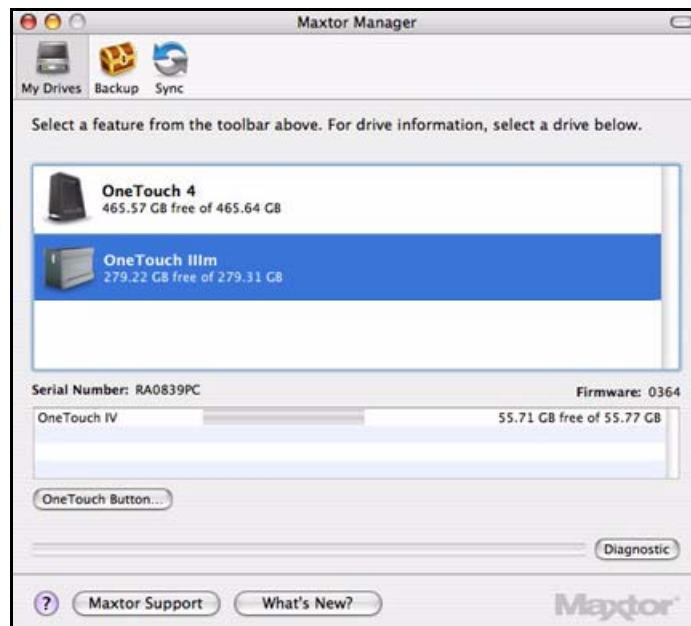
Met DrivePass kunt u een heel OneTouch-station met een wachtwoord beveiligen.

DrivePass inschakelen

Zo schakelt u DrivePass in:

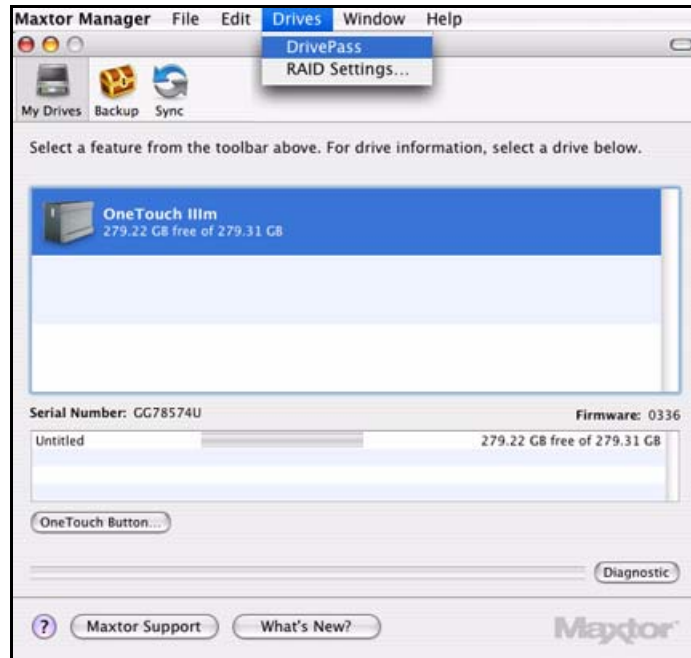
Stap 1: Klik op **My Drives** [Mijn stations] in de werkbalk.

Het venster **My Drives** [Mijn stations] wordt geopend:



Afbeelding 1: Mijn stations

Stap 2: Selecteer het OneTouch III-station en ga naar **Drives** [Stations] > **DrivePass** in de menubalk:



Afbeelding 2: Menuopties voor DrivePass

Het venster **DrivePass** wordt weergegeven:



Afbeelding 3: DrivePass

Stap 3: Klik op **Enable DrivePass** [DrivePass inschakelen].

Het venster **Enable DrivePass** [DrivePass inschakelen] wordt weergegeven:



Afbeelding 4: DrivePass inschakelen

Stap 4: Vul een wachtwoord in waarmee u het OneTouch-station kunt ontgrendelen, en bevestig het.

Het wachtwoord moet minimaal uit zes tekens bestaan, waaronder één cijfer. Kies een wachtwoord dat u kunt onthouden; u heeft het iedere keer dat u het station wilt ontgrendelen, nodig.

Opmerking: U kunt de optie **Remember in keychain** [Onthouden in keychain] selecteren om er zeker van te zijn dat u het wachtwoord niet vergeet.

Stap 5: Desgewenst kunt u een veiligheidsvraag selecteren uit het vervolgkeuzemenu en vervolgens het antwoord op die vraag invullen en bevestigen.

Met het antwoord op de veiligheidsvraag kunt u het station ontgrendelen als u uw wachtwoord bent vergeten.

Stap 6: Klik op **Enable DrivePass** [DrivePass inschakelen].

In het venster **Security** [Beveiliging] staat nu de status van uw DrivePass en heeft u de mogelijkheid om DrivePass te verwijderen en uw DrivePass-wachtwoord te wijzigen:



Afbeelding 5: DrivePass ingeschakeld

Het OneTouch-station ontgrendelen

Zodra u DrivePass heeft ingeschakeld, wordt het OneTouch-station automatisch vergrendeld zodra u de computer uitzet of het OneTouch-station loskoppelt. Zodra u de computer opnieuw start of het station opnieuw aansluit, moet u het station ontgrendelen. U kunt het station ontgrendelen in het wachtwoordvenster van Maxtor Manager of in het programma OneTouch.

Als u de optie **Remember in keychain** [Onthouden in keychain] heeft geselecteerd toen u het wachtwoord instelde, wordt het station automatisch ontgrendeld.

Als u de optie **Remember in keychain** [Onthouden in keychain] niet heeft geselecteerd toen u het wachtwoord instelde, wordt het wachtwoordvenster van Maxtor Manager geopend zodra u de computer opnieuw start of het station opnieuw aansluit:



Afbeelding 6: Station vergrendeld

Zo ontgrendelt u het station in het wachtwoordvenster van Maxtor Manager:

Stap 1: Selecteer **Password** [Wachtwoord], of uw veiligheidsvraag als u deze heeft ingesteld, in het vervolgkeuzemenu:



Afbeelding 7: Station vergrendeld



Afbeelding 8: Station vergrendeld – Opties

Stap 2: Voer het wachtwoord of het antwoord op de veiligheidsvraag in.

Stap 3: Klik op **Unlock** [Ontgrendelen].

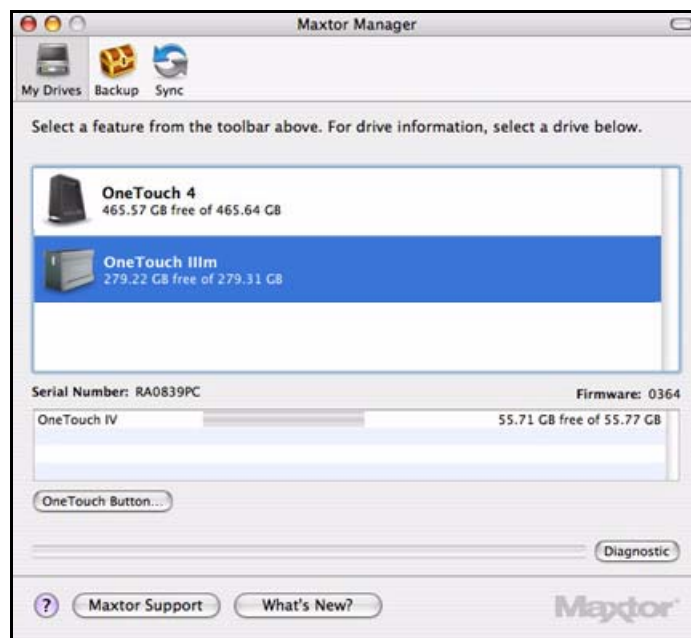
Stap 4: Klik op het pictogram Maxtor Manager op het bureaublad om het programma OneTouch te openen:



Zo ontgrendelt u het station in het programma OneTouch:

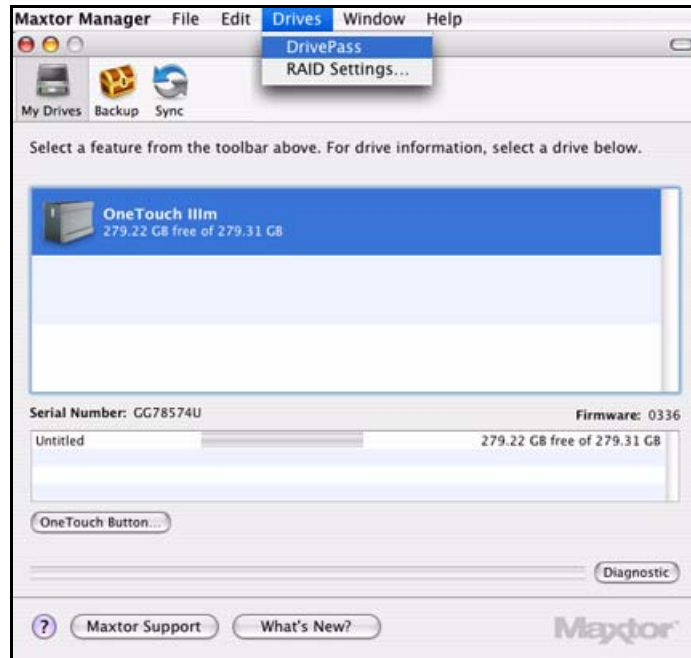
Stap 1: Klik op **My Drives** [Mijn stations] in de werkbalk.

Het venster **My Drives** [Mijn stations] wordt geopend:



Afbeelding 9: *Mijn stations*

Stap 2: Selecteer het OneTouch III-station en ga naar **Drives** [Stations] > **DrivePass** in de menubalk:



Afbeelding 10: Menuopties voor DrivePass

Het venster **DrivePass** wordt weergegeven:



Afbeelding 11: DrivePass

Stap 3: Klik op **Unlock Drive** [Station ontgrendelen].

Het venster **Unlock your drive** [Het station ontgrendelen] wordt geopend:



Afbeelding 12: DrivePass

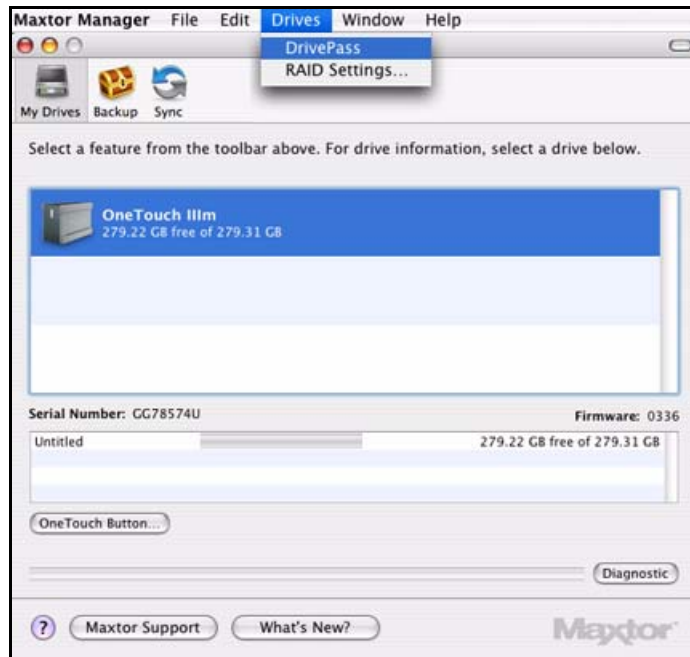
Stap 4: Voer uw wachtwoord in en klik op **Unlock** [Ontgrendelen].

In het venster **My Drives** [Mijn stations] worden nu de gegevens van het OneTouch III-station weergegeven.

DrivePass verwijderen

Zo verwijdert u DrivePass van de OneTouch:

Stap 1: Selecteer het OneTouch III-station en ga naar **Drives** [Stations] > **DrivePass** in de menubalk:



Afbeelding 13: Menuopties voor DrivePass

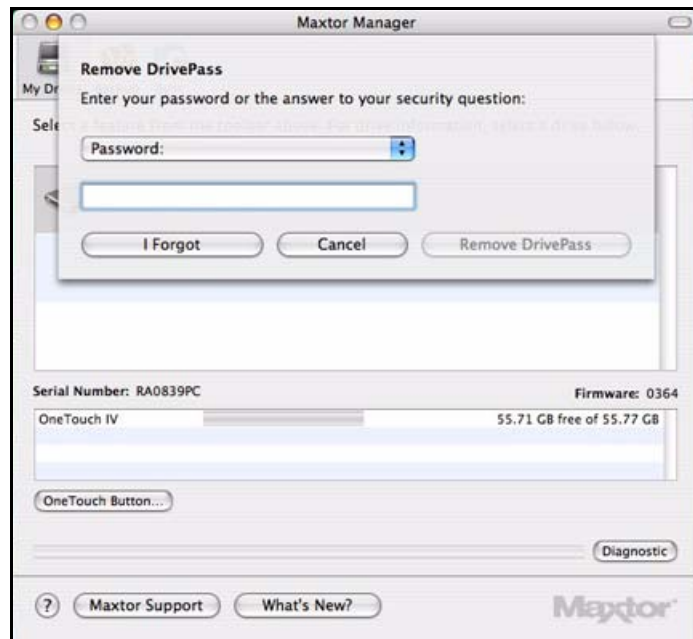
Het venster **DrivePass** wordt weergegeven:



Afbeelding 14: DrivePass ingeschakeld

Stap 2: Klik op **Remove DrivePass** [DrivePass verwijderen].

Het venster **Remove DrivePass** [DrivePass verwijderen] wordt geopend:



Afbeelding 15: DrivePass verwijderen

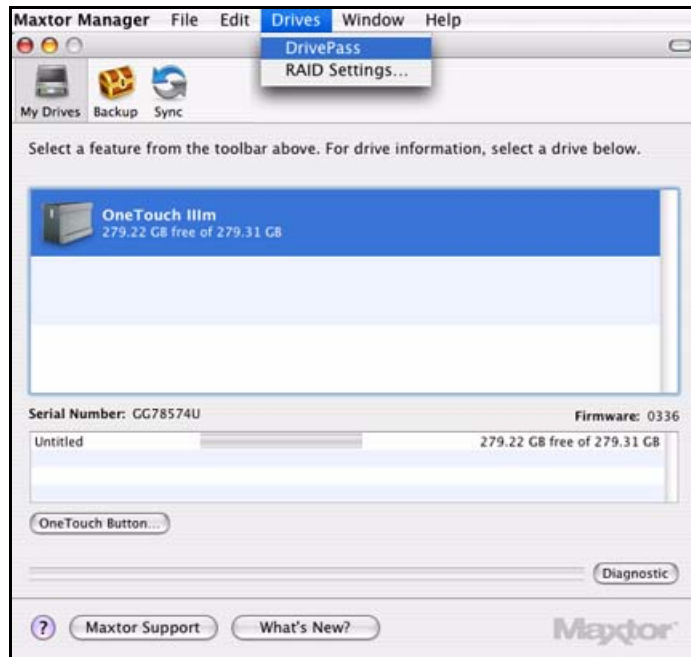
Stap 3: Voer uw DrivePass-wachtwoord in en klik op **Remove DrivePass** [DrivePass verwijderen].

DrivePass is nu uitgeschakeld.

Uw DrivePass-wachtwoord wijzigen

Zo wijzigt u uw DrivePass-wachtwoord:

Stap 1: Selecteer het OneTouch III-station en ga naar **Drives** [Stations] > **DrivePass** in de menubalk:



Afbeelding 16: Menuopties voor DrivePass

Het venster **DrivePass** wordt weergegeven:



Afbeelding 17: DrivePass ingeschakeld

Stap 2: Klik op **Change Password** [Wachtwoord wijzigen].

Het venster **Change DrivePass Password** [DrivePass-wachtwoord wijzigen] wordt geopend:



Afbeelding 18: DrivePass-wachtwoord wijzigen

Stap 3: Voer uw huidige wachtwoord in en voer vervolgens het nieuwe wachtwoord in en bevestig het.

Stap 4: Desgewenst kunt u het antwoord op een veiligheidsvraag invoeren en bevestigen.

Stap 5: Klik op **Change** [Wijzigen].

Er wordt een bevestigingsvenster Changed DrivePass Password [Gewijzigd DrivePass-wachtwoord] geopend:



Afbeelding 19: Bevestiging gewijzigd DrivePass-wachtwoord

Stap 6: Klik op **OK**.

Als u uw wachtwoord vergeet...

Als u uw wachtwoord bent vergeten en u het station niet kunt ontgrendelen, moet u het station opnieuw formatteren om het weer te kunnen gebruiken. Als u het station opnieuw formateert, worden alle gegevens die op het station zijn opgeslagen, gewist.

Zo wist u het station op een veilige manier:

Stap 1: Klik op **I Forgot** [Ik ben het vergeten] in het wachtwoordvenster van Maxtor Manager



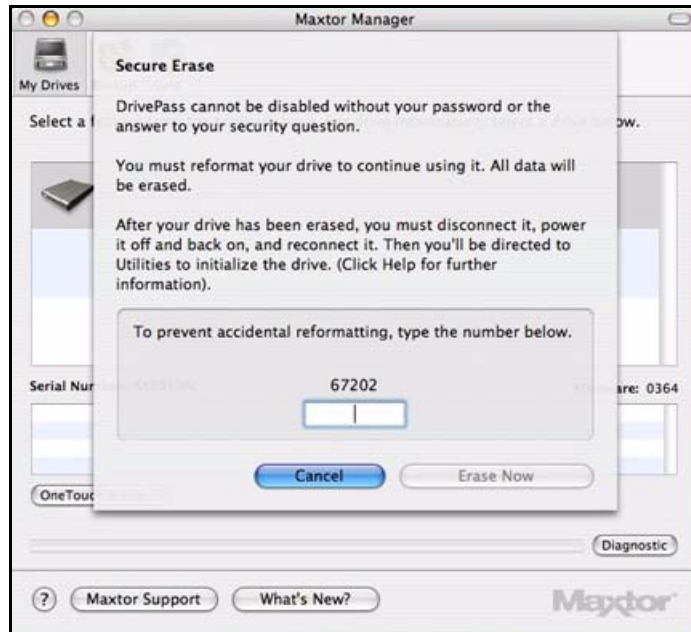
Afbeelding 20: Wachtwoordvenster

of in het venster **Unlock your drive** [Uw station ontgrendelen]:



Afbeelding 21: Koppeling I Forgot [Ik ben het vergeten] voor veilig wissen

Het venster **Secure Erase** [Veilig wissen] wordt geopend:



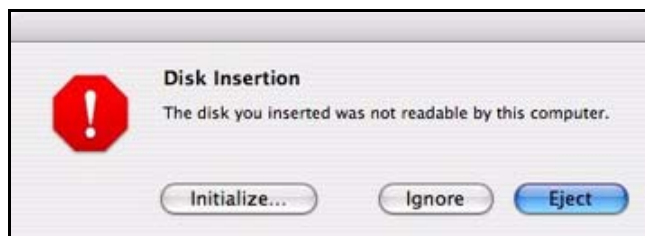
Afbeelding 22: Veilig wissen

Stap 2: Voer het nummer in dat wordt weergegeven, en klik op **Erase Now** [Nu wissen].

Het lampje op het OneTouch-station begint te knipperen en blijft knipperen totdat het station opnieuw is geformatteerd. Het opnieuw formatteren kan enkele uren duren, afhankelijk van de grootte van het OneTouch-station.

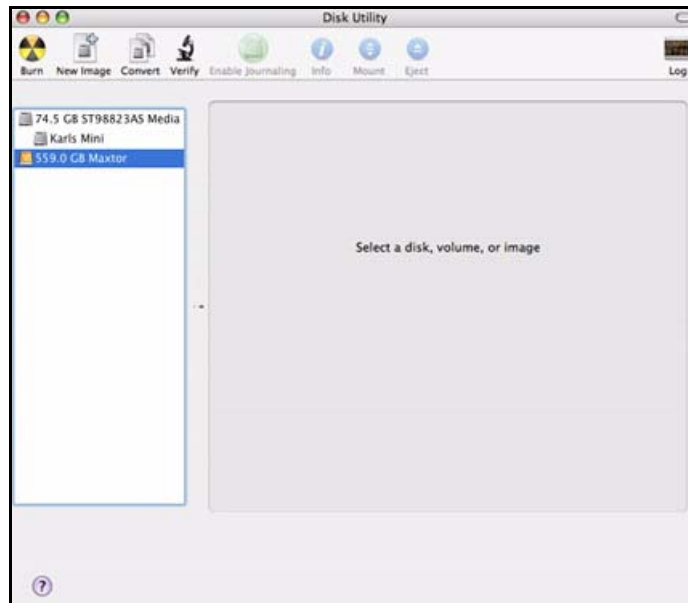
Opmerking: Zodra het station opnieuw is geformatteerd, moet u de stroomkabel en de interfacekabel van het station loskoppelen en weer aansluiten. Anders blijft de DrivePass-informatie intact en is het station nog steeds vergrendeld.

Wanneer het station opnieuw is geformatteerd, wordt het dialoogvenster **Disk Insertion** [Schijf plaatsen] geopend:



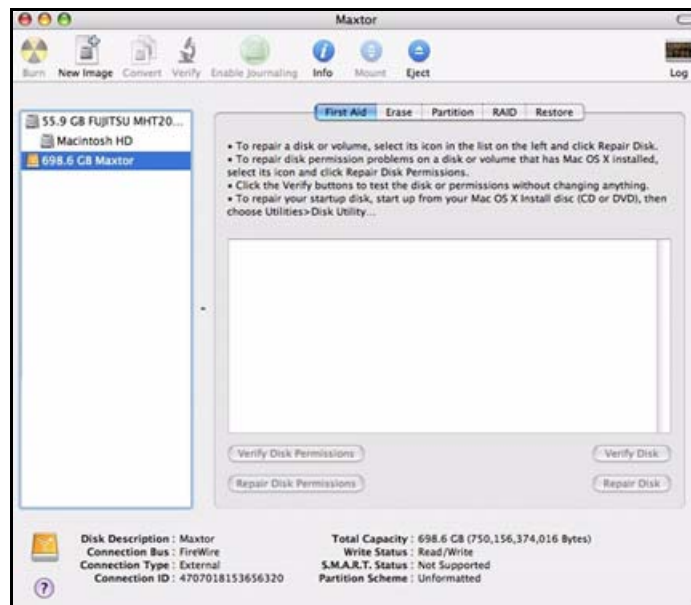
Afbeelding 23: Initialisatiewaarschuwing

Stap 3: Klik op Initialize [Initialiseren] om de OneTouch voor te bereiden voor gebruik.
Het venster **Disk Utility** [Schijfhelpprogramma] wordt geopend:



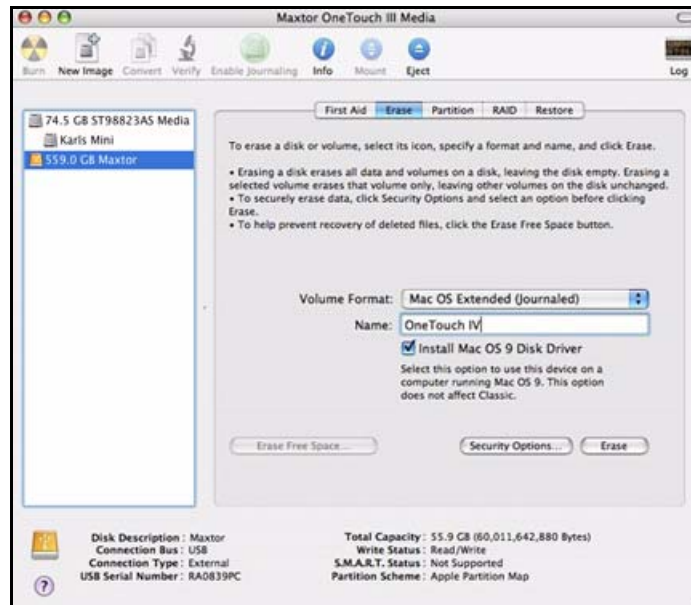
Afbeelding 24: Schijfhelpprogramma

Stap 4: Selecteer het Maxtor-station in de lijst.
Het tabblad **First Aid** [Eerste hulp] wordt weergegeven:



Afbeelding 25: Schijfhelpprogramma

Stap 5: Klik op het tabblad **Erase** [Wissen]:



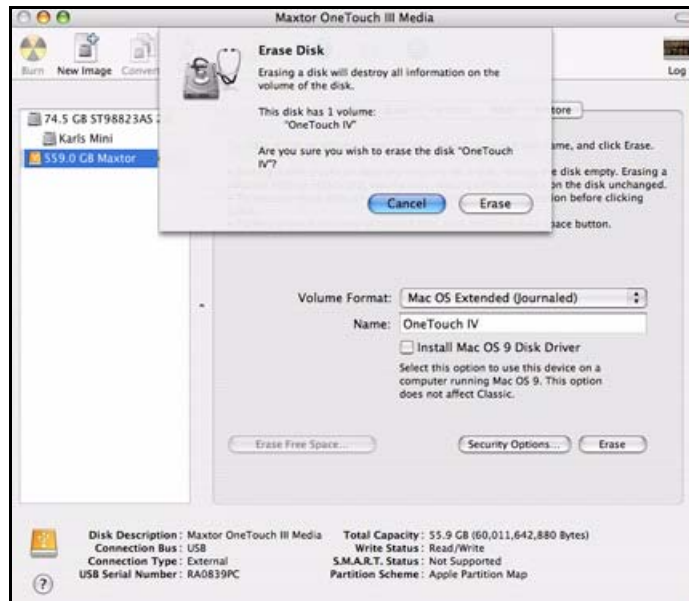
Afbeelding 26: *Hulpprogramma schijf wissen*

Stap 6: Vul de volgende informatie in:

- Selecteer bij **Volume Format** [Volume formatteren] de optie **Mac OS Extended...**
Alle opties **Mac OS Extended** zijn goed.
- Vul bij **Name** [Naam] de naam in die u aan het OneTouch 4-station wilt geven.
- Maak de selectie van de optie **Install Mac OS 9 Disk Driver** [Installeer Mac OS 9-schijfstuurprogramma] ongedaan.

Stap 7: Klik op **Erase** [Wissen].

Het waarschuwingsvenster **Erase Disk** [Schijf wissen] wordt geopend:



Afbeelding 27: Waarschuwing schijf wissen

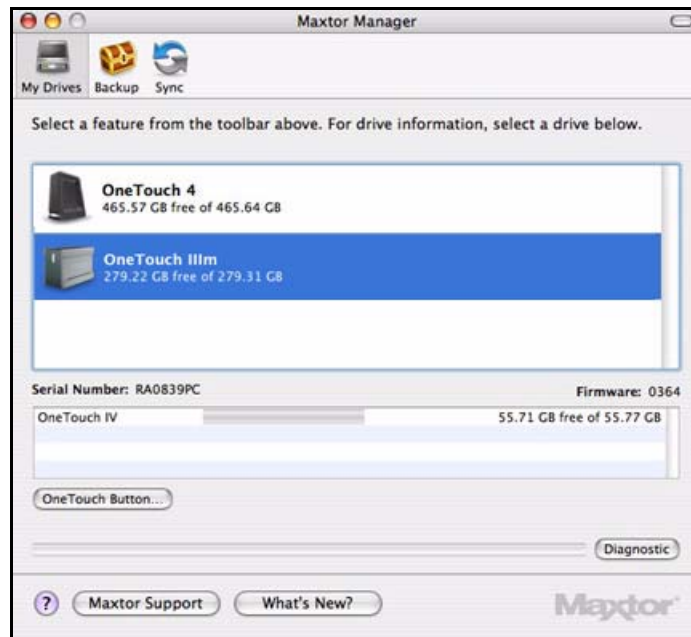
Stap 8: Klik op **Erase** [Wissen] in het venster **Erase Disk** [Schijf wissen].

Het OneTouch 4-station wordt losgekoppeld en vervolgens opnieuw gekoppeld met de naam die u heeft opgegeven.

Stap 9: Sluit het schijfhulpprogramma.

Stap 10: Klik op het pictogram Maxtor Manager op het bureaublad.

Het venster **My Drives** [Mijn stations] wordt geopend en het OneTouch-station is klaar voor gebruik:



Afbeelding 28: Mijn stations

Mappen synchroniseren

Synchronisatie is ontworpen om een of meer mappen tussen twee of meer computers te synchroniseren. U kunt geselecteerde mappen van de ene computer synchroniseren naar het OneTouch-station en vervolgens het station op een andere computer aansluiten om de synchronisatie te voltooien.

Opmerking: Sync is bestemd voor het synchroniseren van gebruikersgegevens. Selecteer voor de synchronisatie niet de mappen **Library** [Bibliotheek], **System** [Systeem] of **Applications** [Programma's].

De volgende Sync-opties zijn beschikbaar:

Vooraf geconfigureerde synchronisatie:	Aangepaste synchronisatie:
Synchroniseer Documenten, Muziek, Foto's en Video's.	Selecteer één of meerdere types map die u wilt synchroniseren.
Oudere bestandsversies altijd overschrijven	Selecteer automatische of handmatige synchronisatie
Automatisch synchroniseren	Synchronisatie- en kopieer- en vervangregels instellen

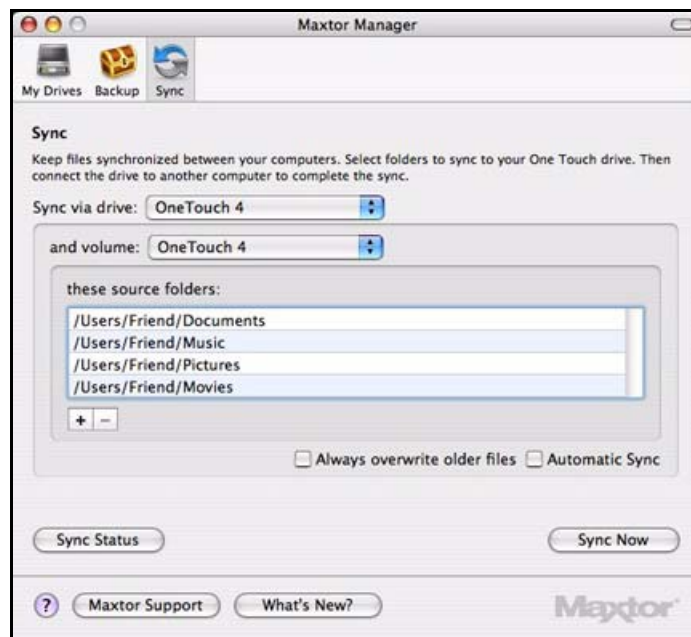
Opmerking: Let op dat alle computers die deel uitmaken van de synchronisatie, op exact dezelfde tijd staan zodat de synchronisatie goed verloopt.

Gebruikmaken van vooraf geconfigureerde synchronisatie

Zo gebruikt u de vooraf geconfigureerde synchronisatie-instellingen:

Stap 1: Klik op **Sync** [Synchronisatie] in de werkbalk.

Het venster **Sync** [Synchronisatie] wordt geopend:



Afbeelding 29: Synchroniseren

Stap 2: Selecteer het station en het volume waarop u mappen wilt synchroniseren.

Documents [Documenten], **Music** [Muziek], **Pictures** [Foto's] en **Movies** [Video's] zijn standaard voor synchronisatie geselecteerd.

Stap 3: Selecteer **Automatic Sync** [Automatische synchronisatie] en desgewenst **Always overwrite older files** [Oudere bestanden altijd overschrijven].

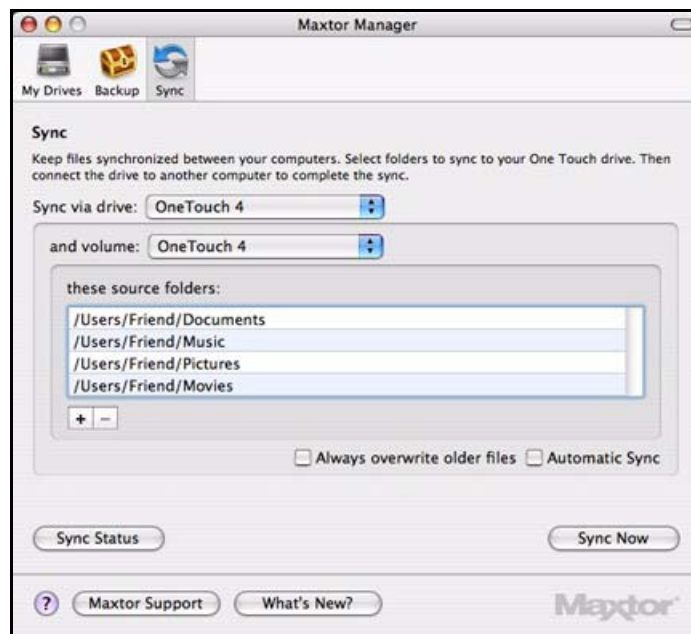
Uw eerste synchronisatie start zodra u **Automatic Sync** [Automatische synchronisatie] selecteert. Deze mappen worden automatisch gesynchroniseerd zodra een bestand in deze mappen wordt gewijzigd.

Gebruikmaken van aangepaste synchronisatie

Zo past u de synchronisatieopties aan:

Stap 1: Klik op **Sync** [Synchronisatie] in de werkbalk.

Het venster **Sync** [Synchronisatie] wordt geopend:



Afbeelding 30: Synchroniseren

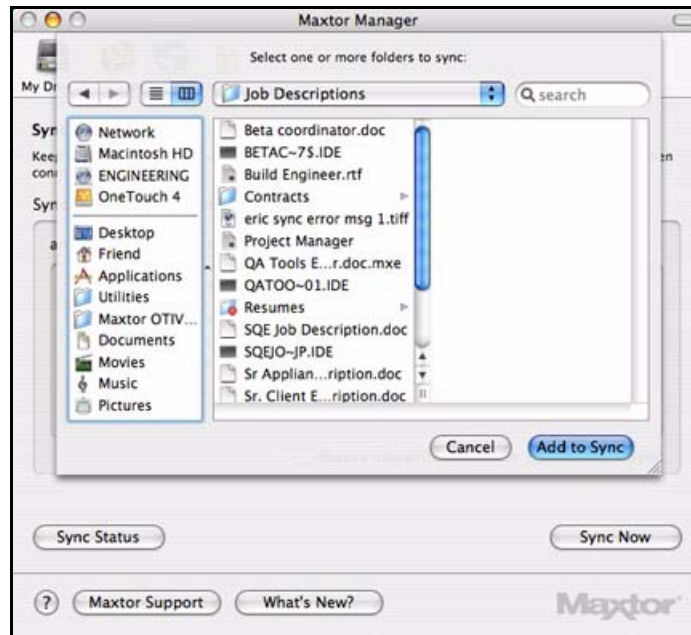
Stap 2: Selecteer het station en het volume waarop u mappen wilt synchroniseren.

De mappen **Documents** [Documenten], **Music** [Muziek], **Pictures** [Afbeeldingen] en **Movies** [Video's] zijn standaard voor synchronisatie geselecteerd en de opties **Always overwrite older files** [Oudere bestanden altijd overschrijven] en **Automatic Sync** [Automatische synchronisatie] zijn geselecteerd.

Stap 3: Klik op – om een map uit de synchronisatie te verwijderen.

Stap 4: Klik op **+** om de mappen die u wilt synchroniseren, te selecteren.

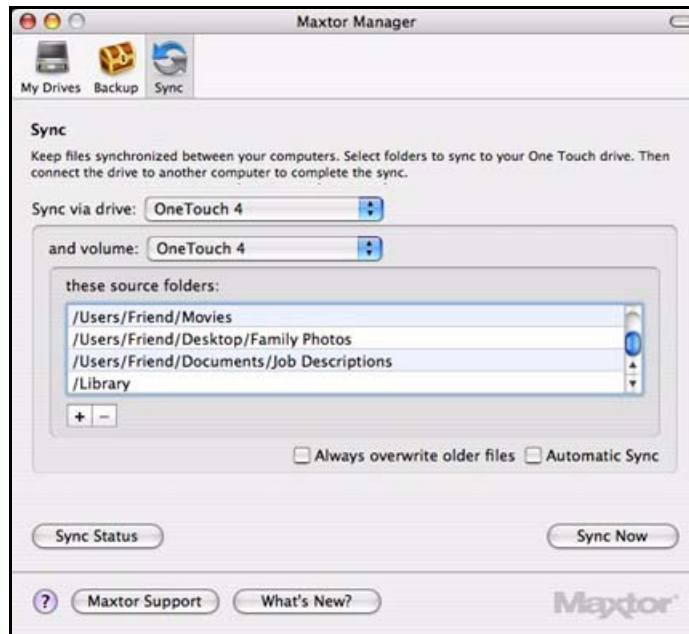
Het venster **Select folders to sync** [Selecteer mappen voor synchronisatie] wordt geopend:



Afbeelding 31: Mappen voor synchronisatie selecteren

Stap 5: Selecteer mappen voor synchronisatie en klik op **Add to Sync** [Toevoegen aan synchronisatie].

Stap 6: De geselecteerde mappen worden in het venster Sync [Synchronisatie] weergegeven:



Afbeelding 32: Synchroniseren – Ingevuld

Stap 7: Selecteer **Always overwrite older files** [Oudere bestanden altijd overschrijven] om automatisch de meest recente versie van bestanden in gesynchroniseerde mappen op te slaan.

– OF –

Schakel de optie **Always overwrite older files** [Oudere bestanden altijd overschrijven] niet in als u wilt dat u wordt gevraagd welke versie van een bestand in een gesynchroniseerde map moet worden opgeslagen.

Stap 8: Selecteer **Automatic Sync** [Automatische synchronisatie] om automatisch te synchroniseren zodra een bestand wordt gewijzigd.

– OF –

Schakel de optie **Automatic Sync** [Automatische synchronisatie] niet in als u handmatig wilt synchroniseren met behulp van de knop **Sync Now** [Nu synchroniseren].

De synchronisatie voltooien

Om de synchronisatie te voltooien moet u het OneTouch-station loskoppelen van de computer waarop de oorspronkelijke synchronisatie heeft plaatsgevonden, en het aansluiten op een andere computer waarop u de geselecteerde mappen wilt synchroniseren. U kunt het OneTouch-station op net zo veel computers aansluiten als u in de synchronisatie wilt opnemen.

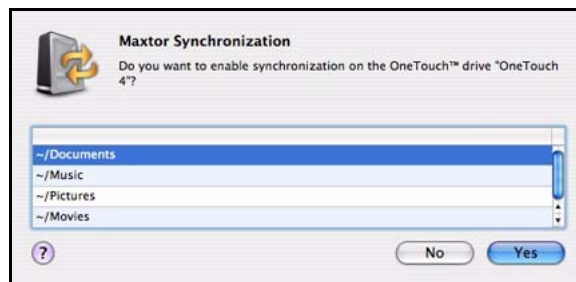
De eerste keer dat u het OneTouch-station op een tweede computer aansluit om een synchronisatie te voltooien, wordt u gevraagd waar op deze computer u de gesynchroniseerde mappen wilt opslaan.

Zo voltooit u de synchronisatie:

Stap 1: Koppel het OneTouch-station veilig los van de computer.

Stap 2: Sluit het OneTouch-station aan op een andere computer.

Het venster **Sync Settings** [Synchronisatie-instellingen] wordt geopend:



Afbeelding 33: Synchronisatie inschakelen

Stap 3: Klik op **Yes** [Ja] om synchronisatie in te schakelen.

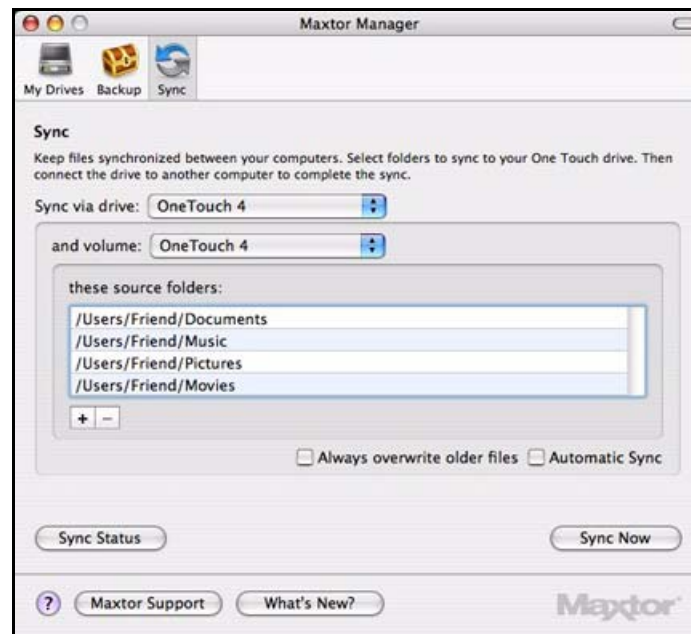
Vanaf nu worden de geselecteerde mappen zodra u het station op de computer aansluit, automatisch gesynchroniseerd met de versies op het OneTouch-station.

Mappen uit de synchronisatie verwijderen

Zo verwijdt u mappen die u niet langer wilt synchroniseren:

Stap 1: Klik op **Sync** [Synchronisatie] in de werkbalk.

Het venster **Sync** [Synchronisatie] wordt geopend:



Afbeelding 34: Synchroniseren – Ingevuld

Stap 2: Selecteer de map die u uit de synchronisatie wilt verwijderen.

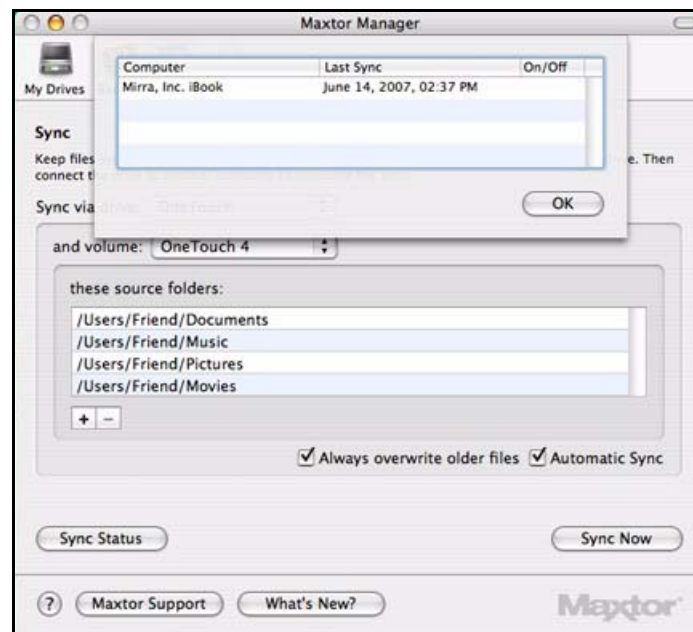
Stap 3: Klik op –.

De map wordt verwijderd uit de lijst met gesynchroniseerde mappen.

Synchronisatiestatus controleren

Zo controleert u de status van de mappen die u voor synchronisatie heeft geselecteerd:

- Klik op **Sync Status** [Synchronisatiestatus].
In het venster Sync Status [Synchronisatiestatus] worden de recente activiteiten weergegeven:



Afbeelding 35: Synchronisatiestatus

Handmatig synchroniseren

Zo synchroniseert u geselecteerde bestanden direct:

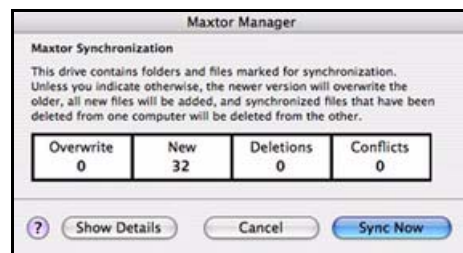
- Klik op **Sync Now** [Nu synchroniseren].

Het venster Maxtor Synchronization gebruiken

Beheer in het venster **Maxtor Synchronization** de gesynchroniseerde bestanden:

- Bepalen of bestaande bestandsversies moeten worden overschreven.
- Bestanden toevoegen of verwijderen.
- Conflicten oplossen met betrekking tot de versie van een gesynchroniseerd bestand die moet worden opgeslagen.

Als hetzelfde bestand tegelijkertijd op verschillende computers wordt bewerkt, ontstaat er een conflict met betrekking tot de versie van het bestand die moet worden opgeslagen. Als een OneTouch-station met een gewijzigde versie van een bestand wordt aangesloten op een computer waarop een andere gewijzigde versie van hetzelfde bestand staat, wordt het venster **Maxtor Synchronization** geopend:



Afbeelding 36: Venster Maxtor Synchronisatie

Zo vouwt u het venster **Maxtor Synchronization** uit en gebruikt u het:

Stap 1: Klik op **Show Details** [Details tonen].

Het venster **Maxtor Synchronization** wordt uitgevouwen:

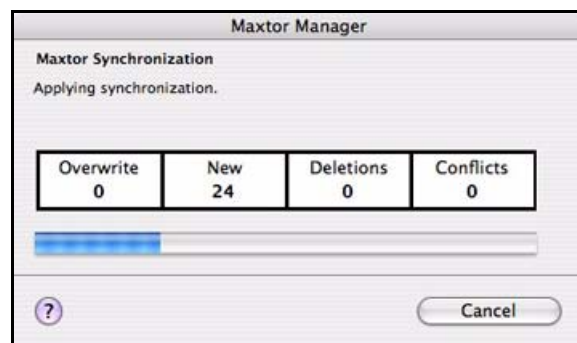


Afbeelding 37: Het venster **Maxtor Synchronization** in uitgevouwen toestand

Stap 2: Geef met het vakje **On** aan welke bestandsversies u wilt overschrijven, toevoegen of verwijderen.

Stap 3: Klik op **Sync Now** [Nu synchroniseren] om de synchronisatie te voltooien.

In het venster **Maxtor Synchronization** kunt u de voortgang van de synchronisatie volgen en ziet u wanneer de synchronisatie is voltooid:



Afbeelding 38: Voortgang van de synchronisatie

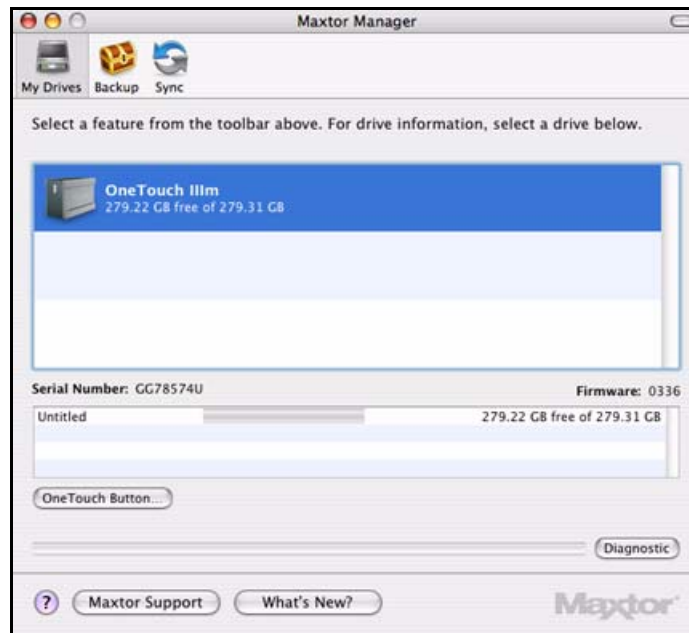
Gebruikmaken van automatisch overschrijven

Als automatisch overschrijven is ingeschakeld, worden oudere bestandsversies altijd vervangen door nieuwere versies.

Als automatisch overschrijven is uitgeschakeld, opent Maxtor Manager het venster **Maxtor Synchronization** zodat u kunt aangeven of een oudere bestandsversie moet worden overschreven met een nieuwere versie.

RAID gebruiken

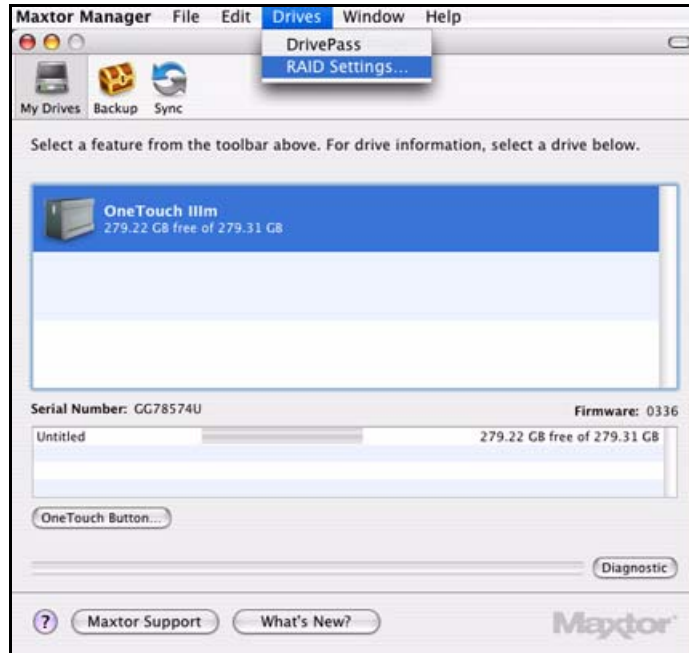
Als uw OneTouch III-station RAID ondersteunt, kunt u deze functie openen in het venster **My Drives** [Mijn stations] van de OneTouch 4:



Afbeelding 39: Mijn stations

Zo maakt u gebruik van RAID:

Stap 1: Selecteer in het venster **My Drives** [Mijn stations] uw OneTouch III-station en ga naar **Drives > RAID Settings** [RAID-instellingen van stations] in de titelbalk:



Afbeelding 40: Open RAID Settings [RAID-instellingen].

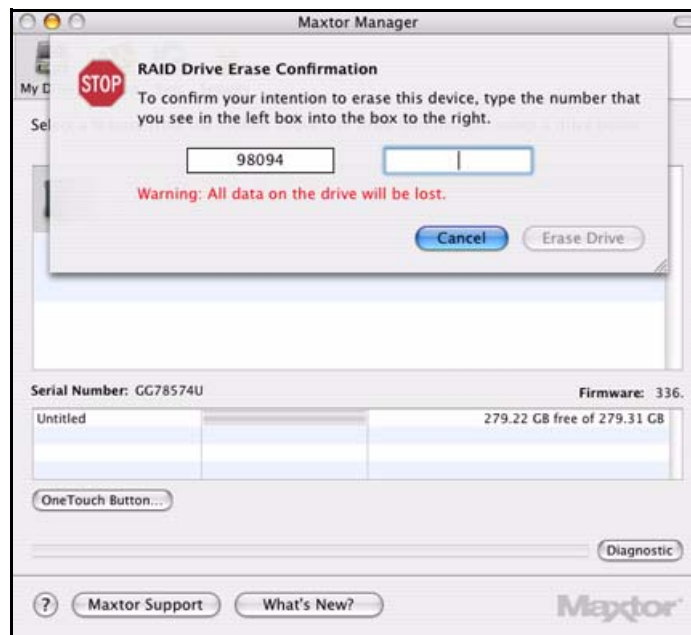
Het scherm **RAID Settings** [RAID-instellingen] wordt geopend:



Afbeelding 41: Selecteer RAID Settings [RAID-instellingen].

Stap 2: Selecteer de RAID-configuratie die *niet* is geselecteerd, en klik op **Erase Disk** [Schijf wissen].

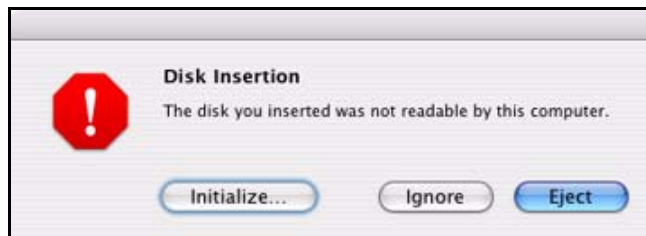
Het scherm **RAID Drive Erase Confirmation** [Bevestiging RAID-schijf wissen] wordt geopend:



Afbeelding 42: Bevestiging RAID-schijf wissen

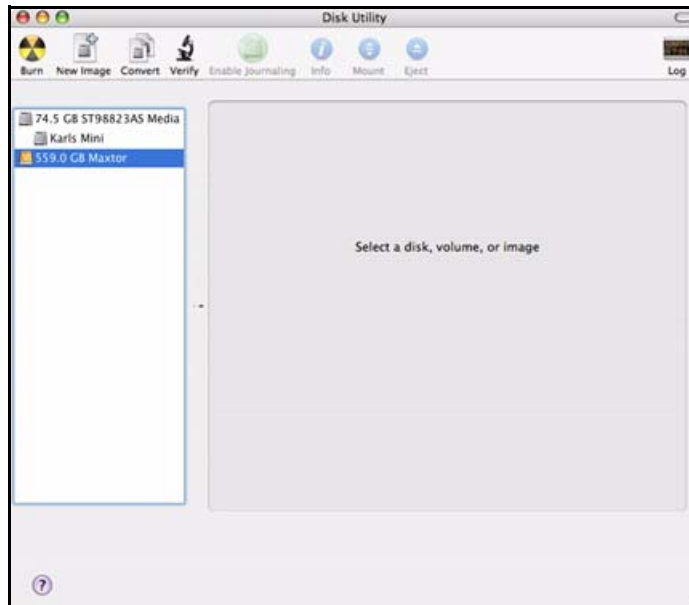
Stap 3: Voer het nummer in dat wordt weergegeven, en klik op **Erase Now** [Nu wissen].

Het dialoogvenster **Disk Insertion** [Schijf plaatsen] wordt geopend:



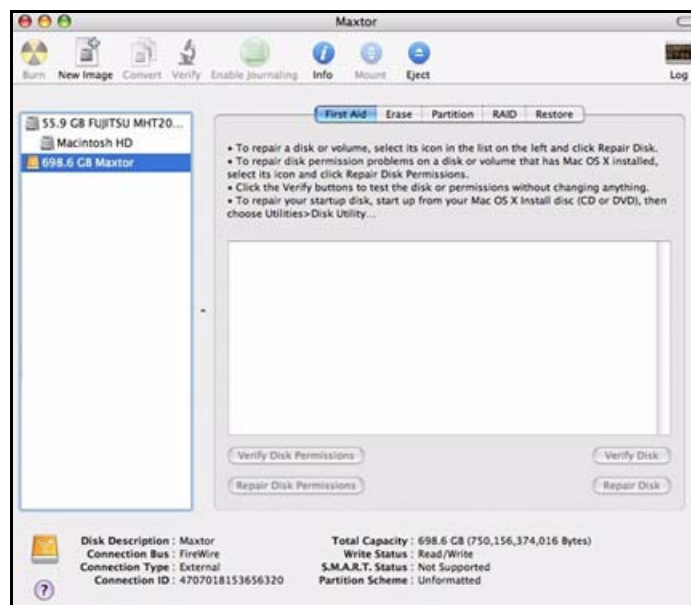
Afbeelding 43: Schijf plaatsen

Stap 4: Klik op **Initialize** [Initialiseren] om de OneTouch klaar te maken voor gebruik.
Het venster **Disk Utility** [Schijfhulpprogramma] wordt geopend:



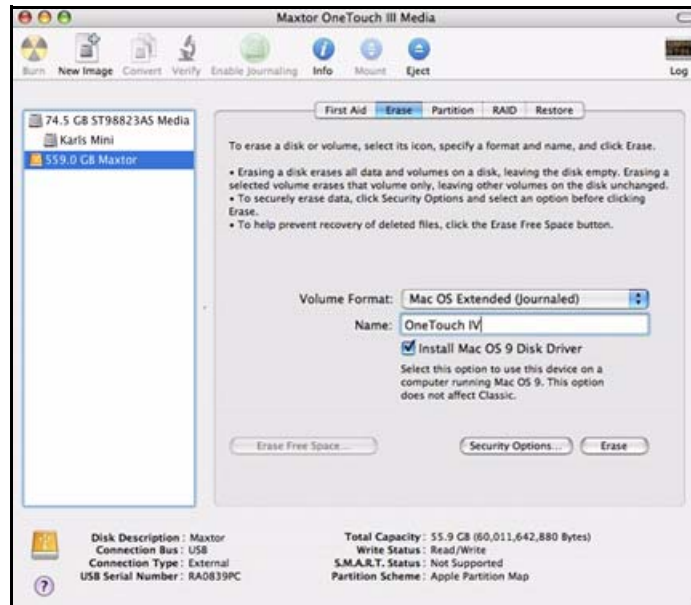
Afbeelding 44: Schijfhulpprogramma

Stap 5: Selecteer het Maxtor-station in de lijst.
Het tabblad **First Aid** [Eerste hulp] wordt weergegeven:



Afbeelding 45: Schijfhulpprogramma

Stap 6: Klik op het tabblad **Erase** [Wissen]:



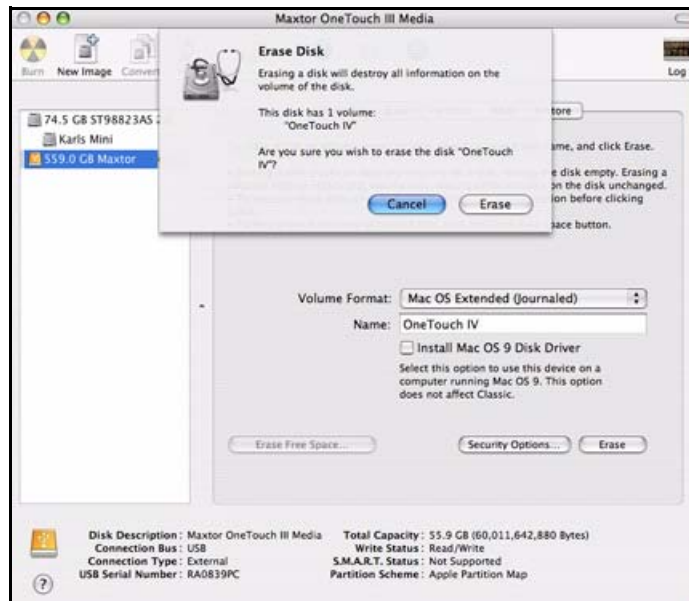
Afbeelding 46: *Hulpprogramma schijf wissen*

Stap 7: Voer de volgende informatie in:

- Selecteer bij **Volume Format** [Volume formatteren] de optie **Mac OS Extended...**
Alle opties **Mac OS Extended** zijn goed.
- Vul bij **Name** [Naam] de naam in die u aan het OneTouch 4-station wilt geven.
- Maak de selectie van de optie **Install Mac OS 9 Disk Driver** [Installeer Mac OS 9-schijfstuurprogramma] ongedaan.

Stap 8: Klik op **Erase** [Wissen].

Het waarschuwingsvenster **Erase Disk** [Schijf wissen] wordt geopend:



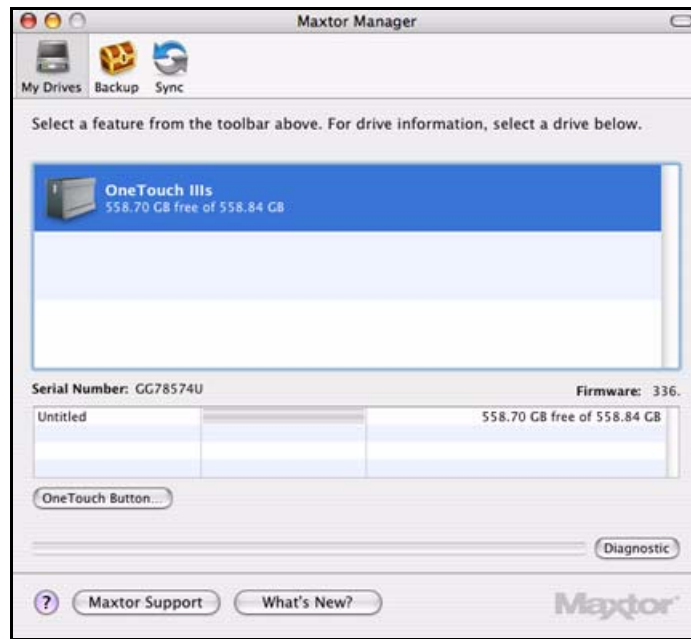
Afbeelding 47: Waarschuwing schijf wissen

Stap 9: Klik op **Erase** [Wissen] in het venster **Erase Disk** [Schijf wissen].

Het OneTouch 4-station wordt losgekoppeld en vervolgens opnieuw gekoppeld met de naam die u heeft opgegeven.

Stap 10: Sluit het schijfhulpprogramma.

Stap 11: Klik op het pictogram Maxtor Manager op het bureaublad.
Het venster **My Drives** [Mijn stations] wordt geopend:



Afbeelding 48: Mijn stations

De huidige RAID-configuratie is onderdeel van de naam van de OneTouch III:

- **OneTouch IIIIs:** Gestript (RAID 0)
- **OneTouch IIIm:** Gespiegeld (RAID 1)

Veelgestelde vragen

Hieronder staan vragen met betrekking tot de OneTouch 4 die veel worden gesteld. Kijk voor meer informatie in de Knowledge Base van Seagate op support.seagate.com.

1. Wat zijn de minimale eisen die in het geval van de OneTouch 4 aan het besturingssysteem worden gesteld?

Microsoft Windows:

- XP Professional, XP Home, XP Media Center Edition*
 - Vista Home Basic, Vista Home Premium, Vista Business, Vista Ultimate*
- * uitsluitend 32-bit besturingssystemen

Macintosh:

- Mac OSX 10.4.9 en hoger

Andere versies van het besturingssysteem worden niet ondersteund. Hoewel andere besturingssystemen de OneTouch 4 wel als een extern opslagapparaat herkennen, werkt de installatiesoftware van de OneTouch 4 niet.

2. Wat moet ik doen als mijn computer de OneTouch 4 niet herkent?

Het kan twee (2) minuten duren voordat uw computer een OneTouch 4 herkent. Als de computer na enkele minuten het station nog altijd niet ziet, probeert u dan het volgende:

- Controleer of de stroom- en interfacekabel goed zijn aangesloten.
Gebruikers van de OneTouch 4 Mini: Let op dat interfacekabels in de volgende volgorde zijn aangesloten:
 - 1 Power + Data
 - 2 Power Only [alleen voeding]
 - 3 Interface van type B direct op de OneTouch 4 Mini
- **Gebruikers van Windows:** Let op dat het OneTouch 4-station wordt herkend in Deze computer in XP (Computer in Vista), Schijfbeheer of Apparaatbeheer.
- **Gebruikers van Macintosh:** Let op dat het OneTouch 4-station wordt geplaatst op de Apple Desktop en wordt herkend in Systeemprijs.
- Als u het station aansluit via een USB-hub, let dan op dat het een USB-hub met voeding is.
- Heeft u een DrivePass-wachtwoord op de OneTouch 4 ingesteld en het station vervolgens op een andere computer aangesloten? Als dat het geval is, kan de andere computer de vergrendelde OneTouch 4 niet herkennen. U moet de Maxtor Manager op de andere computer installeren en het station ontgrendelen of de OneTouch 4 weer op het oorspronkelijke systeem aansluiten en DrivePass via Maxtor Manager uitschakelen.

3. Kan ik met de back-upfunctie van de OneTouch 4 een back-up van mijn volledige systeem maken?

Nee. De back-upfunctie is uitsluitend bedoeld om een back-up van gegevens te maken (documenten, foto's, muziek, video, enz.). Met de back-upfunctie kunt u geen back-up van de hele computer maken. Gebruikers van Windows OneTouch 4 Plus en OneTouch 4 Mini kunnen met SafetyDrill een back-up van hun computer maken (SafetyDrill is niet beschikbaar op de Macintosh). Gebruikers van de OneTouch 4 kunnen gebruikmaken van een back-upfunctie van derden of van het besturingssysteem (Vista Business of Vista Ultimate).

4. Van welk type mappen en bestanden kan met de back-upfunctie van Maxtor Manager geen back-up worden gemaakt en welke types bestanden en mappen kunnen met de functie Sync niet worden gesynchroniseerd?

Van de volgende types bestanden en mappen kan met de back-upfunctie geen back-up worden gemaakt noch kunnen deze met de sync-functie worden gesynchroniseerd:

- Systeembestanden/-mappen (besturingssysteem- en/of programmabestanden), inclusief verborgen bestanden/mappen.
- Persoonlijke e-mailbestanden die zijn gemaakt met Outlook, Outlook Express, Windows Mail en Macintosh Mail
- Financiële bestanden/gegevens
- Overige bestanden/mappen met gebruikersgegevens

Met de functies voor het maken van een back-up en synchronisatie in Maxtor Manager kunt u een back-up maken van een enkele gebruikersmap **Documents** [Documenten] in Windows XP of Mac OS X of van een enkele map **Personal User** [Persoonlijke gebruiker] in Vista en deze enkele mappen synchroniseren.

5. Bestaat er een manier om een kwijtgeraakt DrivePass- of Maxtor Coderingswachtwoord op te halen?

Nee. U kunt een vergeten codewachtwoord niet terughalen.

- Als u een DrivePass-wachtwoord bent vergeten, moet u het OneTouch-station wissen om het weer te kunnen gebruiken. Als u het station wist, worden alle gegevens die op het station zijn opgeslagen, gewist.
- Als u een Maxtor Coderingswachtwoord vergeten bent, moet u de gecodeerde map verwijderen. Hiermee worden alle gegevens die in de gecodeerde map zijn opgeslagen, verwijderd.

Seagate raadt u dringend aan om wachtwoorden te maken die u goed kunt onthouden, of om wachtwoorden te noteren en op een veilige plek op te bergen.

6. Kan ik de OneTouch 4 gebruiken zonder de software te installeren?

Ja. U kunt de OneTouch 4 gebruiken als een extra, extern opslagapparaat en er gegevens op opslaan. Maar als u gebruik wilt maken van functionele hulpprogramma's als Backup, moet u de Maxtor Manager software die bij het OneTouch 4-station wordt geleverd, opslaan.

7. Kan ik de OneTouch 4 met zowel Macintosh- als Windows-computers gebruiken?

Nee. De indeling van Windows- en Macintosh-bestandssystemen gaat niet goed samen. Windows XP en Vista maken gebruik van het NTFS-bestandstelsel, terwijl Macintosh het HFS+-bestandstelsel gebruikt.

Windows kan een station dat met een Mac is voorbereid voor gebruik, niet zien. Mac OS X kan een met Windows geformatteerde schijf zien, maar kan er geen bestanden naartoe schrijven. Er is dus geen veilige manier om het OneTouch 4-station te gebruiken met beide besturingssystemen.

8. Wat is de gemakkelijkste manier om bestanden over te zetten naar de OneTouch 4?

U kunt mappen en bestanden overzetten naar de OneTouch 4 met behulp van de standaard Windows/Macintosh-methoden voor kopiëren en plakken of slepen en neerzetten. Zie de helpfunctie in Windows of Apple of de Knowledge Bases voor meer informatie over het overzetten van bestanden.

9. De OneTouch 4 heeft geen stroomschakelaar. Hoe koppel ik het station los van de computer?

Hoe u de OneTouch 4 van het systeem loskoppelt, hangt af van uw besturingssysteem:

Windows:

- 1 Dubbelklik op het pictogram **Safely Remove Hardware** [Hardware veilig verwijderen] in de systeembalk.
- 2 Selecteer de OneTouch 4 in de lijst met apparaten en klik in beide vensters op **Stop**.
- 3 Koppel de OneTouch 4 los van de computer.

Macintosh:

- 1 Klik op het volume dat bij de OneTouch 4 hoort, en sleep het naar de Prullenmand om het volume uit te werpen.
- 2 Koppel de OneTouch 4 los van de computer.

U kunt de OneTouch 4 ook loskoppelen als de computer is uitgeschakeld.

Opmerking: Koppel het OneTouch 4-station nooit los terwijl er gegevens van de computer naar het station of andersom worden overgezet. Als u de OneTouch 4 niet op de juiste manier loskoppelt, kunnen gegevens beschadigd worden of verloren gaan.

10. Wat moet ik doen als de OneTouch 4-software beschadigd is of verloren is gegaan?

De installatiesoftware en hulpprogramma's van de OneTouch 4 staan al op het station. Deze bestanden gaan permanent verloren als u deze verwijdert of het station opnieuw formatteert. Seagate raadt u aan om alle installatiebestanden naar uw lokale harde schijf te kopiëren voordat u het station in gebruik neemt.

Als de installatiesoftware en hulpprogramma's van de OneTouch 4 verloren gaan of beschadigd raken, kunt u deze opnieuw downloaden op de website van Seagate: www.seagate.com. Klik op de website op de koppeling **Download Center**. Hier vindt u alle downloads die voor de OneTouch 4 beschikbaar zijn.

Index

A

Aan de slag *1*

De software handmatig voorbereiden *4*

De software installeren *10*

Het formatteerhulpprogramma gebruiken *1*

Als u uw wachtwoord vergeet... *57*

B

Back-upinstellingen bewerken *33*

Back-upschema's beheren *33*

Back-upinstellingen bewerken *33*

Back-upschema's verwijderen *37*

Back-upschema's maken *21*

Een aangepast back-upschema maken *25*

Gebruikmaken van eenvoudige back-up *21*

Back-upschema's verwijderen *37*

Bestanden herstellen *39*

Beveiliging beheren *42*

DrivePass gebruiken *42*

D

De OneTouch-knop aanpassen *17*

De software handmatig voorbereiden *4*

De software installeren *10*

De synchronisatie voltooien *68*

DrivePass gebruiken *42*

Als u uw wachtwoord vergeet... *57*

DrivePass inschakelen *42*

DrivePass verwijderen *51*

DrivePass-wachtwoord wijzigen *54*

Het OneTouch-station ontgrendelen *45*

DrivePass inschakelen *42*

DrivePass verwijderen *51*

DrivePass-wachtwoord wijzigen *54*

E

- Een aangepast back-upschema maken 25
- Een back-up maken van mappen en deze herstellen 21
 - Back-upschema's beheren 33
 - Back-upschema's maken 21
 - Bestanden herstellen 39
 - Handmatig een back-up maken 38
- Een diagnostische test uitvoeren 19

G

- Gebruikers van de OneTouch II en III 42
 - Beveiliging beheren 42
 - Mappen synchroniseren 63
 - RAID gebruiken 73
- Gebruikmaken van aangepaste synchronisatie 65
- Gebruikmaken van automatisch overschrijven 73
- Gebruikmaken van eenvoudige back-up 21
- Gebruikmaken van vooraf geconfigureerde synchronisatie 64

H

- Handmatig een back-up maken 38
- Handmatig synchroniseren 70
- Het formatteerhulpprogramma gebruiken 1
- Het OneTouch-station ontgrendelen 45
- Het venster Maxtor Synchronization gebruiken 71
 - Gebruikmaken van automatisch overschrijven 73

M

- Mappen synchroniseren 63
 - De synchronisatie voltooien 68
 - Gebruikmaken van aangepaste synchronisatie 65
 - Gebruikmaken van vooraf geconfigureerde synchronisatie 64
 - Handmatig synchroniseren 70
 - Het venster Maxtor Synchronization gebruiken 71
 - Mappen uit de synchronisatie verwijderen 69
 - Synchronisatiestatus controleren 70
- Mappen uit de synchronisatie verwijderen 69

R

RAID gebruiken *73*

S

Synchronisatiestatus controleren *70*

U

Uw stations beheren *16*

De OneTouch-knop aanpassen *17*

Een diagnostische test uitvoeren *19*

V

Veelgestelde vragen *80*