

Maxtor®

OneTouch™ 4

Gebruikershandleiding voor Windows

Inhoud

Aan de slag	1
De software installeren	1
Het Maxtor-pictogram in de systeembalk gebruiken	6
Het pictogram in de systeembalk herstellen	8
Uw stations beheren	9
De OneTouch-knop aanpassen	10
Instellingen voor energiebeheer wijzigen	16
Het station testen	19
Een back-up maken van mappen en deze herstellen	23
Een back-upschema maken	23
Gebruikmaken van eenvoudige back-up	23
Een aangepaste back-up maken	26
Back-upinstellingen beheren	33
Back-upinstellingen bewerken	33
Een back-upschema verwijderen	38
Gebruikmaken van geplande back-up	40
Geplande back-up uitschakelen	40
Handmatig een back-up maken	41
Het back-uplogboek bekijken	42
Bestanden herstellen	44
Een historische versie terugzetten	47
De laatste versie terugzetten	48
Gebruikers van de OneTouch II en III	49
Beveiliging beheren	49
DrivePass instellen	49
DrivePass inschakelen	50
Het OneTouch-station ontgrendelen	55
DrivePass verwijderen	56
Uw DrivePass-wachtwoord wijzigen	61
Als u uw wachtwoord vergeet... ..	68

Mappen synchroniseren	75
Gebruikmaken van eenvoudige synchronisatie	75
Gebruikmaken van aangepaste synchronisatie	77
De synchronisatie voltooien	83
Synchronisatie-instellingen bewerken	86
Synchronisatiestatus controleren	90
Synchronisatie-instellingen verwijderen	92
Gebruikmaken van automatische synchronisatie	94
Automatische synchronisatie uitschakelen	94
Gebruikmaken van het venster Sync Preview	96
Gebruikmaken van automatisch overschrijven	97
RAID gebruiken	98
Veelgestelde vragen	103
Index	i

Aan de slag

Het Maxtor OneTouch 4-station biedt de volgende functies:

- Gebruik van de functie Back-up en Herstellen zodat u back-ups van gegevens kunt maken en deze gegevens kunt herstellen
- De OneTouch-knop die u zo kunt instellen dat u een veelgebruikt programma met één druk op de knop kunt openen
- Functies voor energiebeheer om energie te sparen als de Maxtor OneTouch 4 niet wordt gebruikt

Als u gebruikmaakt van de OneTouch II of III, heeft u ook toegang tot de functies op dat station:

- Synchroniseren om een of meer mappen tussen twee of meer computers te synchroniseren
- Beveiligingsinstellingen zodat u het station met een wachtwoord kunt beschermen

De software installeren

Zo installeert u de Maxtor Manager-software:

Stap 1: Sluit het OneTouch 4-station aan op de computer.

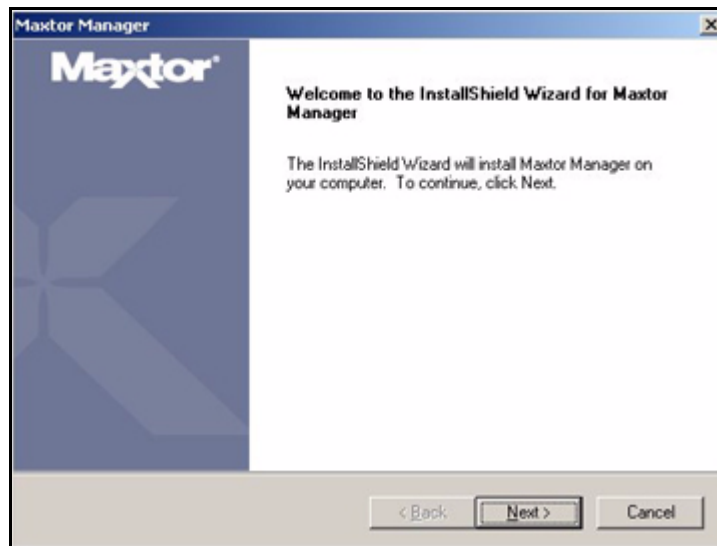
Het venster met het **hoofdmenu** wordt geopend:



Afbeelding 1: Hoofdmenu

Stap 2: Klik op **Install Maxtor One Touch** [Maxtor One Touch installeren].

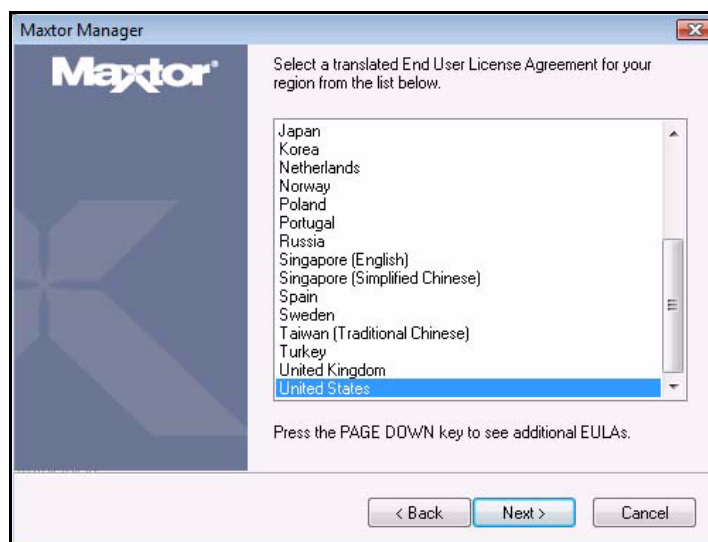
Het venster **Welcome** [Welkom] wordt geopend:



Afbeelding 2: Welkomsscherm

Stap 3: Klik op **Next** [Volgende].

Het venster waarin u de **taal** van de licentieovereenkomst kunt selecteren, wordt geopend.



Afbeelding 3: Taal van licentieovereenkomst selecteren

Stap 4: Selecteer in welke taal u de licentieovereenkomst wilt lezen, en klik op **Next** [Volgende].

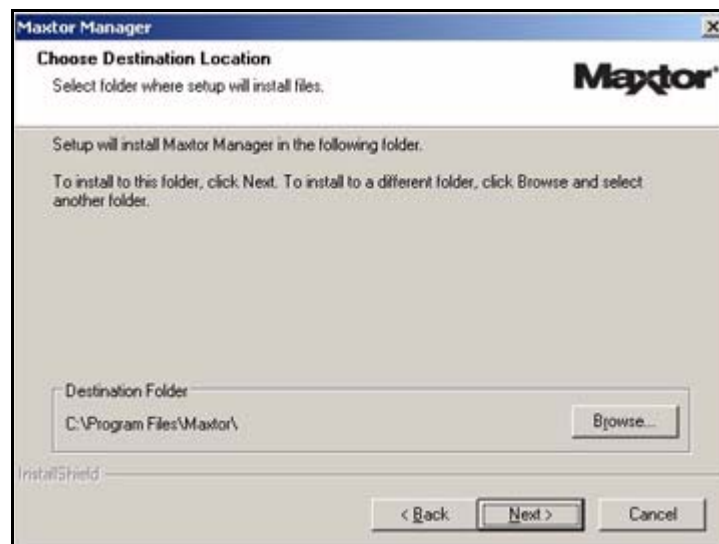
Het venster **License Agreement** [Licentieovereenkomst] wordt geopend in de taal van uw voorkeur:



Afbeelding 4: Licentieovereenkomst

Stap 5: Klik op **Yes** [Ja] als u akkoord gaat met de voorwaarden van de licentieovereenkomst.

Het venster **Choose Destination Location** [Doellocatie kiezen] wordt geopend:

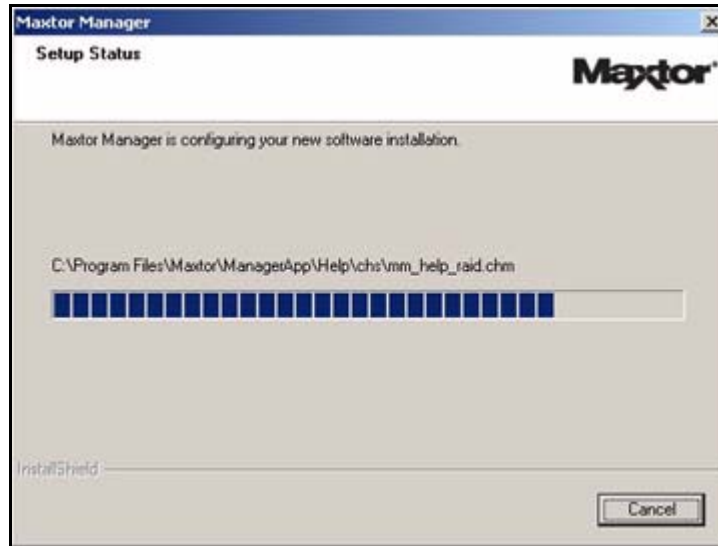


Afbeelding 5: Doellocatie selecteren

Stap 6: Accepteer de standaard doellocatie of klik op **Browse** [Bladeren] om een andere map te selecteren.

Stap 7: Klik op **Next** [Volgende].

In het venster **Setup Status** [Set-upstatus] wordt de voortgang van de installatie weergegeven:



Afbeelding 6: Set-upstatus

Wanneer de installatie is voltooid, wordt het venster **Register** [Registreren] geopend:



Afbeelding 7: Registreren

Stap 8: Klik op **Register** [Registreren] om het OneTouch 4-station nu te registreren of klik op **Next** [Volgende] om de installatie te voltooien.

Het venster **InstallShield Wizard Complete** [InstallShield Wizard voltooid] wordt geopend:



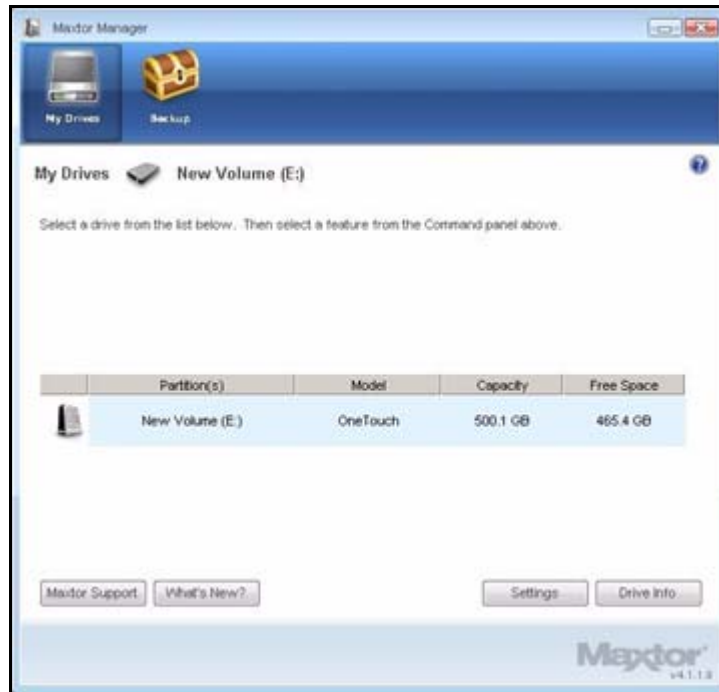
Afbeelding 8: *InstallShield Wizard voltooid*

Stap 9: Beslis of u de computer opnieuw wilt opstarten om de installatie direct te voltooien, en klik op **Finish** [Voltooien].

Zodra de computer opnieuw is gestart, verschijnt het pictogram Maxtor Manager op het bureaublad:



Stap 10: Dubbelklik op het pictogram **Maxtor Manager** om het programma Maxtor Manager te openen:



Afbeelding 9: OneTouch-programma

U kunt het Maxtor OneTouch 4-station nu gebruiken.

Het Maxtor-pictogram in de systeembalk gebruiken

Met het Maxtor-pictogram in de systeembalk kunt u de status van het OneTouch-station controleren en de functies van het station openen.

Stap 1: Beweeg de muis over het pictogram in de systeembalk om de status van het station te controleren:



Afbeelding 10: Pictogrammen in de systeembalk

In het pop-upvenster wordt de status van het station bevestigd en wordt de stationaanduiding aangegeven.

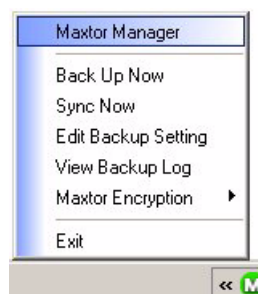
De kleur van het pictogram in de systeembalk heeft de volgende betekenis:

	Station aangesloten
	Station aangesloten, back-up gemaakt en synchronisatie inactief
	Bezig met maken van back-up of synchroniseren
	Geen MSS- of OneTouch-station aangesloten
	Back-up of synchronisatie mislukt

Afbeelding 11: Betekenis van het pictogram in de systeembalk

Opmerking: Als de back-up of synchronisatie is mislukt, wordt er een rood pictogram weergegeven totdat een volgende back-up of synchronisatie is gelukt.

Stap 2: Klik op het pictogram in de systeembalk om het Maxtor Manager-menu te openen:



Afbeelding 12: Het pop-upmenu in de systeembalk

Stap 3: Selecteer de functie die u wilt openen, of selecteer **Exit** [Afsluiten] om het menu te sluiten (het OneTouch-programma blijft geopend).

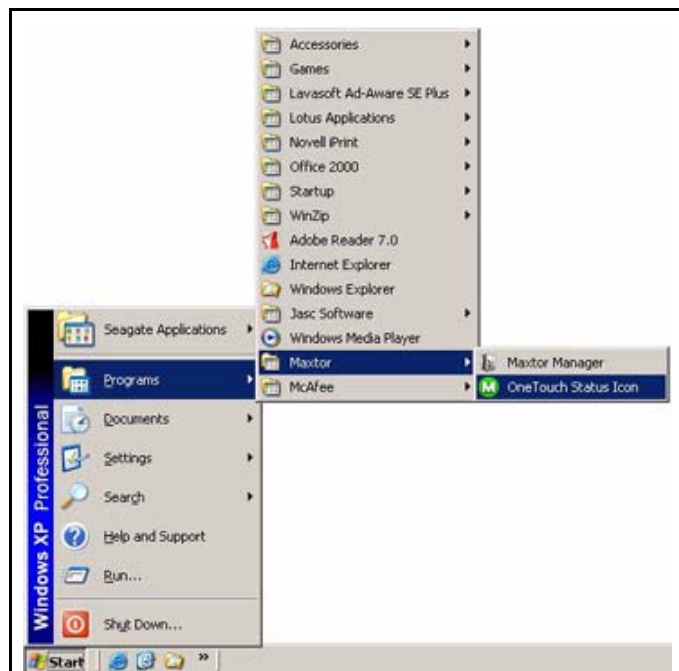
Tabel 1: De muis met het Maxtor-pictogram in de systeembalk gebruiken

Klik op het pictogram in de systeembalk voor de volgende functies:	<ul style="list-style-type: none"> • Maxtor Manager starten • Direct een back-up maken • Direct synchroniseren • Back-upinstellingen bewerken • Back-uplogboek bekijken • Maxtor Codering openen • Afsluiten
Beweeg de muis over het pictogram zodat de volgende informatie wordt weergegeven:	<ul style="list-style-type: none"> • Statusinformatie • Status van meerdere gebeurtenissen

Het pictogram in de systeembalk herstellen

Als u **Exit** [Afsluiten] in het systeembalkmenu selecteert, verdwijnt het Maxtor-pictogram uit de systeembalk. Als u het Maxtor-pictogram in de systeembalk wilt terugzetten, gaat u naar:

Start > Programma's > Maxtor > OneTouch Icon [OneTouch-pictogram]

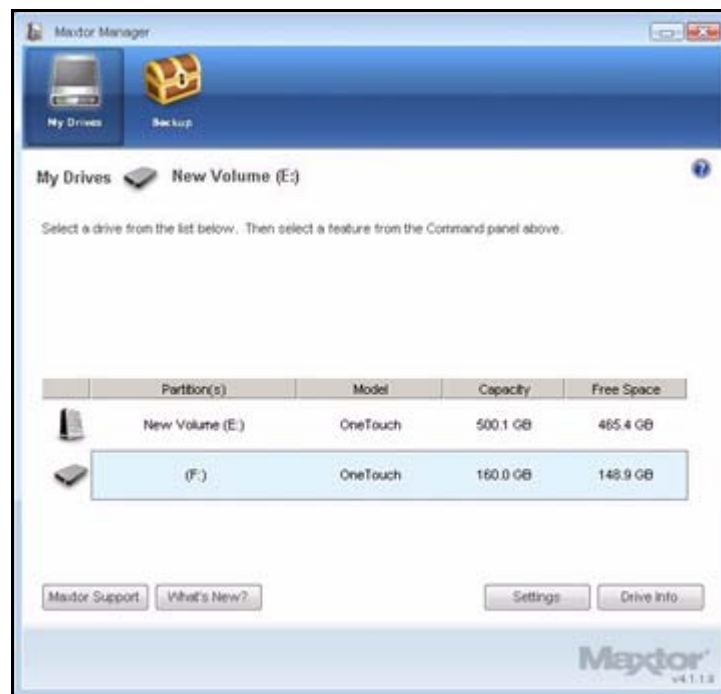


Afbeelding 13: Het pictogram in de systeembalk herstellen

070607

Uw stations beheren

Het venster **My Drives** [Mijn stations] is het centrale punt van waaruit u de Maxtor OneTouch™-apparaten kunt beheren. In dit venster staan alle Maxtor-apparaten die op de computer zijn aangesloten:



Afbeelding 1: Mijn stations

In het opdrachtvenster boven in het venster kunt u de functies van de stations openen en hulpprogramma's beheren.

In het venster **My Drives** [Mijn stations] kunt u:

Stap 1: Een apparaat selecteren.

Stap 2: Op een optie in het opdrachtscherm klikken.

Opmerking: Externe stations worden automatisch herkend en vermeld in het venster **My Drives** [Mijn stations]. Het kan een paar seconden duren voordat de Maxtor Manager-software het apparaat herkent. Als het apparaat niet wordt weergegeven, controleer dan of het goed is aangesloten en is ingeschakeld.

De OneTouch-knop aanpassen

U kunt de OneTouch-knop, die zich aan de voorzijde van het station bevindt, aanpassen zodat het OneTouch-station automatisch de actie van uw keuze uitvoert als u op de OneTouch-knop drukt.

U kunt de OneTouch-knop instellen om

- Direct een back-up te maken
- Direct mappen te synchroniseren
- Het programma van uw keuze te openen

Zo past u de OneTouch-knop aan:

Stap 1: Klik in het venster **My Drives** [Mijn stations] op **Settings** [Instellingen].

Het venster **Settings** [Instellingen] wordt geopend:



Afbeelding 2: Instellingen

Stap 2: Klik op **Customize OneTouch Button** [OneTouch-knop aanpassen].

Het venster **Customize OneTouch Button** [OneTouch-knop aanpassen] wordt geopend:

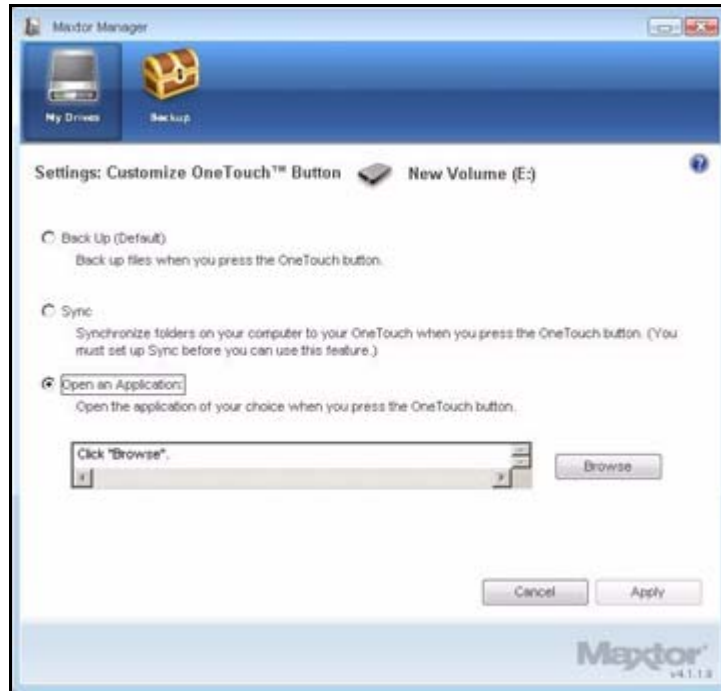


Afbeelding 3: De OneTouch-knop aanpassen

Stap 3: Selecteer **Backup** [Back-up] en klik op **Apply** [Toepassen] om deze actie aan de OneTouch-knop te koppelen.

– OF –

Selecteer **Open an Application** [Open een programma] om het programma te kiezen dat automatisch geopend moet worden zodra u op de OneTouch-knop drukt:



Afbeelding 4: De OneTouch-knop aanpassen: programma kiezen

Stap 4: Klik op **Browse** [Bladeren] om een programma te selecteren.

Het venster **Open** [Openen] wordt weergegeven:



Afbeelding 5: Openen

Stap 5: Selecteer een programma en klik op **Open** [Openen].

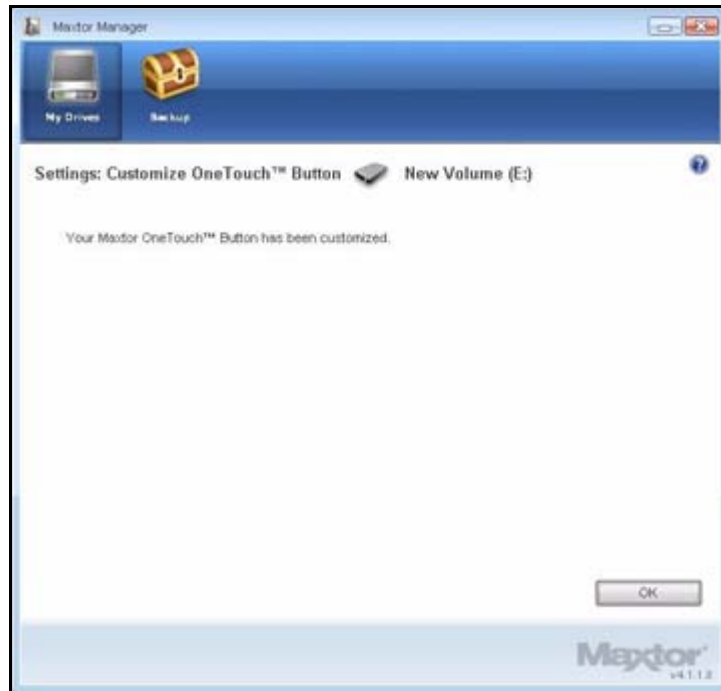
Het programma dat u heeft gekozen, wordt weergegeven in het venster **Customize OneTouch Button** [OneTouch-knop aanpassen]:



Afbeelding 6: De OneTouch-knop aanpassen: programma geselecteerd

Stap 6: Klik op **Apply** [Toepassen].

Er wordt een bevestigingsvenster geopend:



Afbeelding 7: De OneTouch-knop aanpassen: bevestiging

Stap 7: Klik op **OK**.

U kunt het geselecteerde programma nu openen door op de OneTouch-knop te drukken.

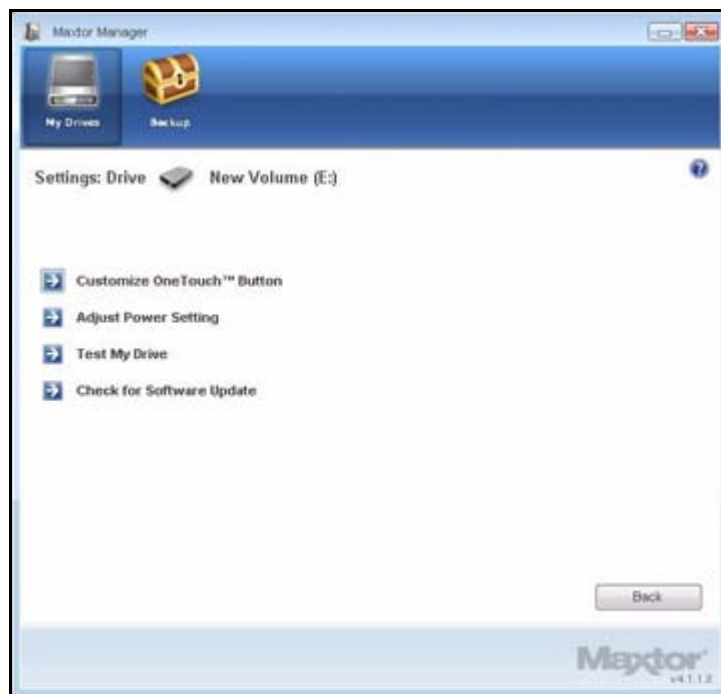
Instellingen voor energiebeheer wijzigen

U kunt zelf aangeven hoe lang uw station inactief moet zijn voordat het overschakelt naar de energiezuinige modus.

Zo wijzigt u de instellingen voor energiebeheer:

Stap 1: Klik in het venster **My Drives** [Mijn stations] op **Settings** [Instellingen].

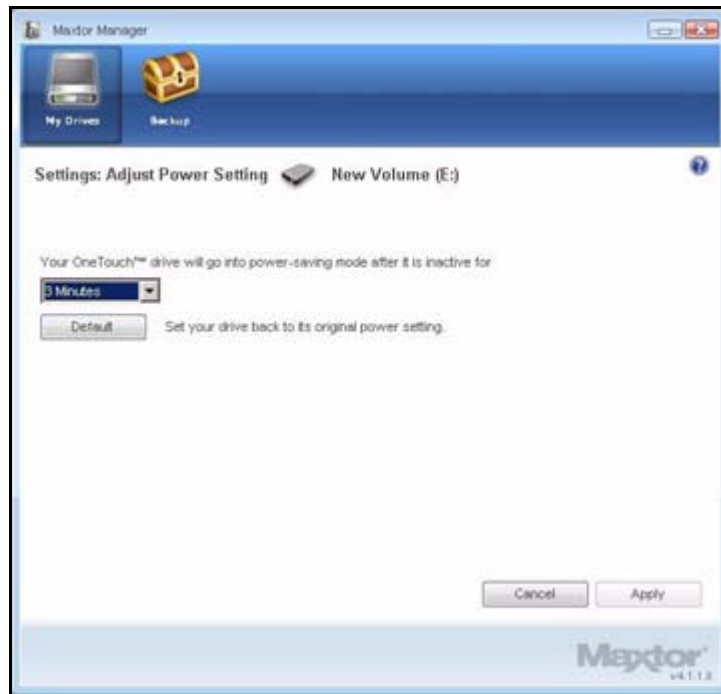
Het venster **Settings** [Instellingen] wordt geopend:



Afbeelding 8: Instellingen

Stap 2: Klik op **Adjust Power Setting** [Instellingen voor energiebeheer wijzigen].

Het venster **Adjust Power Setting** [Instellingen voor energiebeheer wijzigen] wordt geopend:

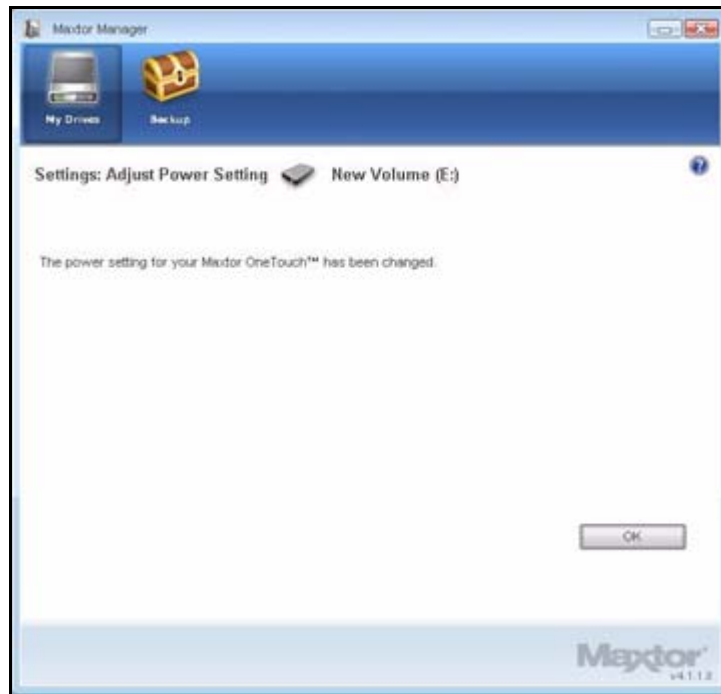


Afbeelding 9: *Instellingen voor energiebeheer wijzigen*

Stap 3: Selecteer in het vervolgkeuzemenu een interval of klik op **Default** [Standaard] om terug te keren naar de standaardinstelling voor energiebeheer.

Stap 4: Klik op **Apply** [Toepassen] om de instelling voor energiebeheer op te slaan.

In het venster **Adjust Power Setting** [Instellingen voor energiebeheer wijzigen] wordt bevestigd dat de instellingen voor energiebeheer van het station zijn gewijzigd:



Afbeelding 10: *Instellingen voor energiebeheer wijzigen: bevestiging*

Stap 5: Klik op **OK** om terug te keren naar het venster **My Drives** [Mijn stations].

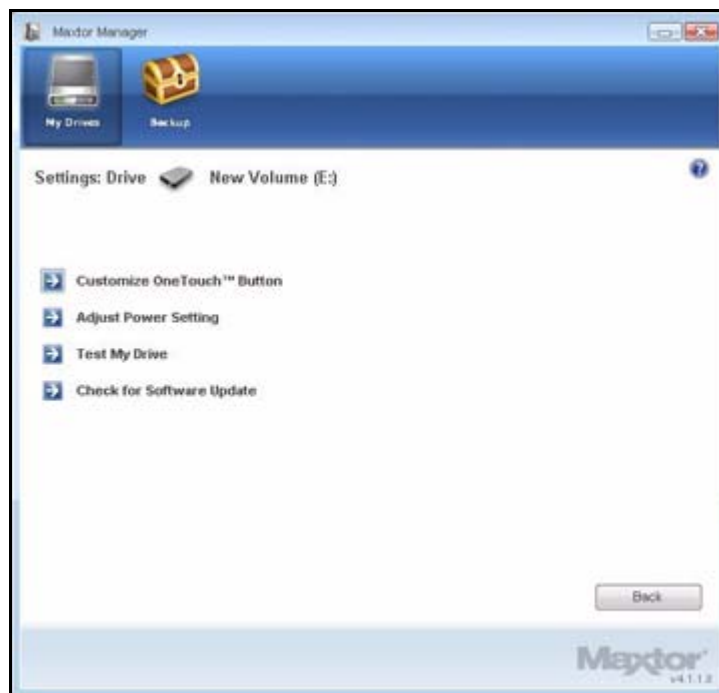
Het station testen

Test het station om de conditie van het OneTouch-station te controleren. Het diagnostische hulpprogramma voert de tests uit zonder dat dit consequenties heeft voor de gegevens op het station.

Zo test u het station:

Stap 1: Klik in het venster **My Drives** [Mijn stations] op **Settings** [Instellingen].

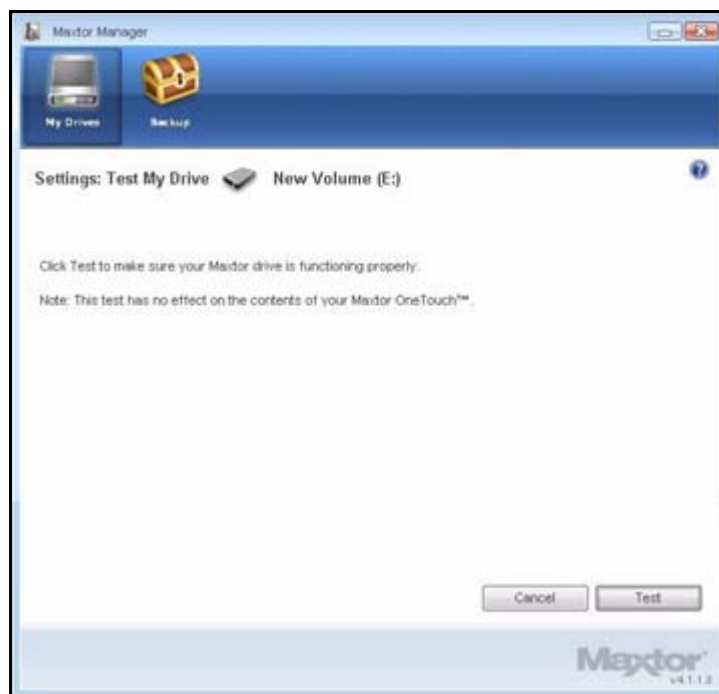
Het venster **Settings** [Instellingen] wordt geopend:



Afbeelding 11: Instellingen

Stap 2: Klik op **Test My Drive** [Test mijn station].

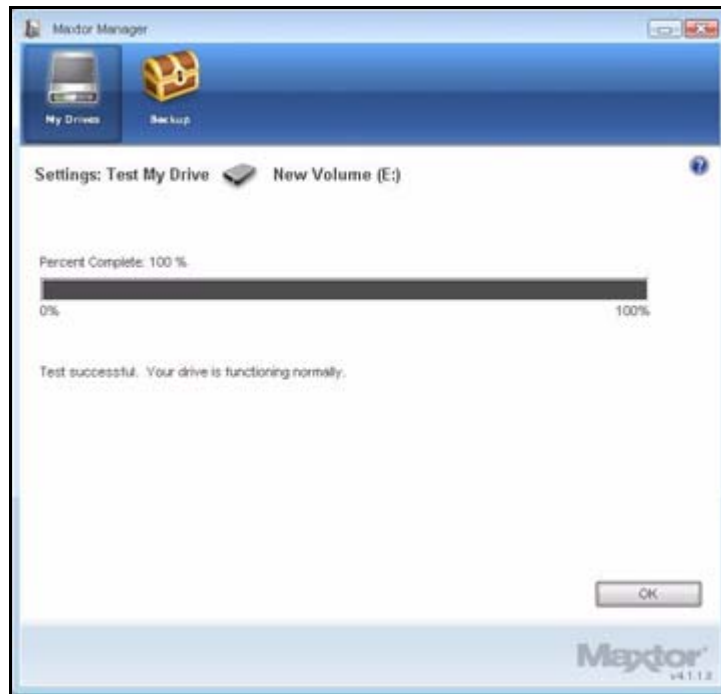
Het venster **Test My Drive** [Test mijn station] wordt geopend:



Afbeelding 12: Diagnostische test op station uitvoeren

Stap 3: Klik op **Test**.

In de statusbalk kunt u de voortgang van de test volgen. Wanneer de test voltooid is, worden de resultaten weergegeven:



Afbeelding 13: Diagnostische test voltooid

Het station dat hierboven staat afgebeeld, werkt normaal. Als tijdens de diagnostische test een fout wordt gevonden, wordt het serienummer van het desbetreffende apparaat weergegeven en krijgt u het verzoek voor service en ondersteuning contact op te nemen met Seagate:



Afbeelding 14: Diagnostische test: slecht werkend station

Stap 4: Klik op OK.

Een back-up maken van mappen en deze herstellen

Met de back-upfunctie van de Maxtor OneTouch kunt u

- De back-up van geselecteerde mappen plannen
- Back-upinstellingen bewerken
- Het maken van een back-up starten
- Back-ups van bestanden terugzetten

Na de eerste back-up maakt de OneTouch-software een back-up van de gewijzigde bestanden in back-upmappen volgens een schema dat u instelt, of zodra u op **Back Up Now** [Maak nu back-up] klikt in het venster **Backup** [Back-up].

U kunt een back-upschema maken voor elk OneTouch-station dat op de computer is aangesloten. U kunt kiezen uit twee types back-upschema:

- **Eenvoudige back-up:** Vooraf geconfigureerd zodat er dagelijks om 22.00 uur een back-up van uw XP-map **My Documents** [Mijn documenten] of Vista-map **Documents** [Documenten] wordt gemaakt.
 - OF –
- **Aangepaste back-up:** U selecteert de mappen waarvan u een back-up wilt maken, en stelt de doellocatie en het schema in.

Een back-upschema maken

Gebruikmaken van eenvoudige back-up

Met de eenvoudige back-up maakt u dagelijks om 22.00 uur een back-up van uw XP-map **My Documents** [Mijn documenten] of Vista-map **Documents** [Documenten].

Zo maakt u een eenvoudige back-up:

Stap 1: Klik op **Backup** [Back-up] in het opdrachtvenster.

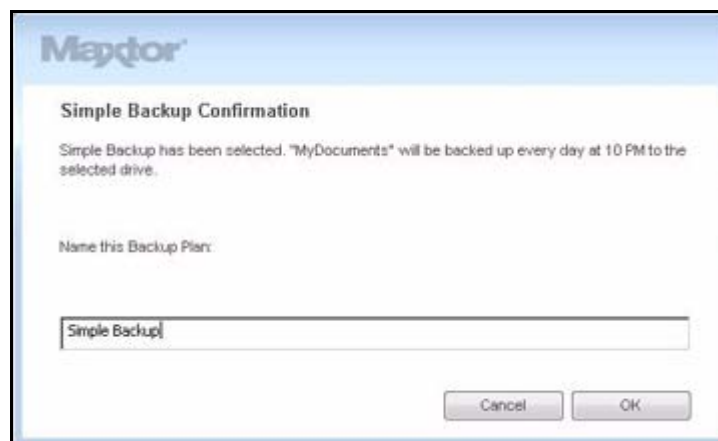
Het venster **Backup** [Back-up] wordt geopend:



Afbeelding 1: Back-up

Stap 2: Klik in het venster **Backup** [Back-up] op **Simple Backup** [Eenvoudige back-up].

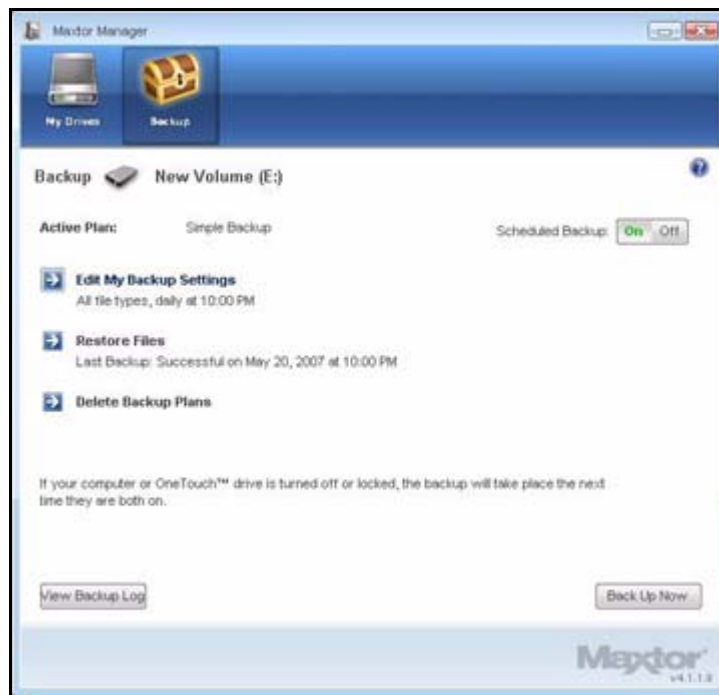
In het venster **Simple Backup Confirmation** [Bevestiging eenvoudige back-up] wordt bevestigd dat u een eenvoudige back-up heeft geselecteerd, en wordt u gevraagd aan dit back-upschema een naam te geven:



Afbeelding 2: Bevestiging eenvoudige back-up

Stap 3: Voer een naam voor het back-upschema in en klik op **OK**.

In het venster **Backup** [Back-up] staan nu de opties voor het bewerken van de back-upinstellingen en het herstellen van bestanden waarvan een back-up is gemaakt, evenals het back-upschema en de gegevens van de laatste back-up.



Afbeelding 3: Back-up

Een aangepaste back-up maken

Zo selecteert u specifieke mappen waarvan een back-up moet worden gemaakt, en stelt u de doellocatie en het schema in:

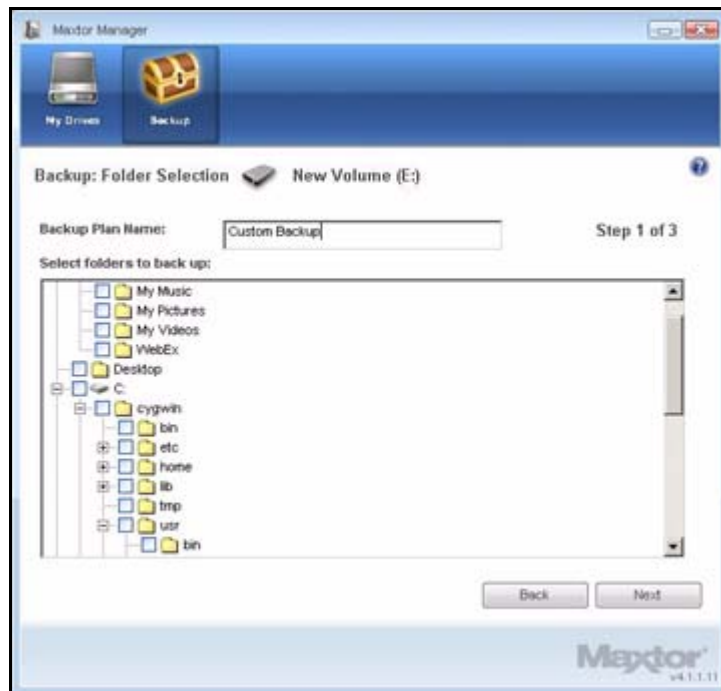
Stap 1: Klik op **Backup** [Back-up] in het opdrachtvenster.

Het venster **Backup** [Back-up] wordt geopend:



Afbeelding 4: Back-up

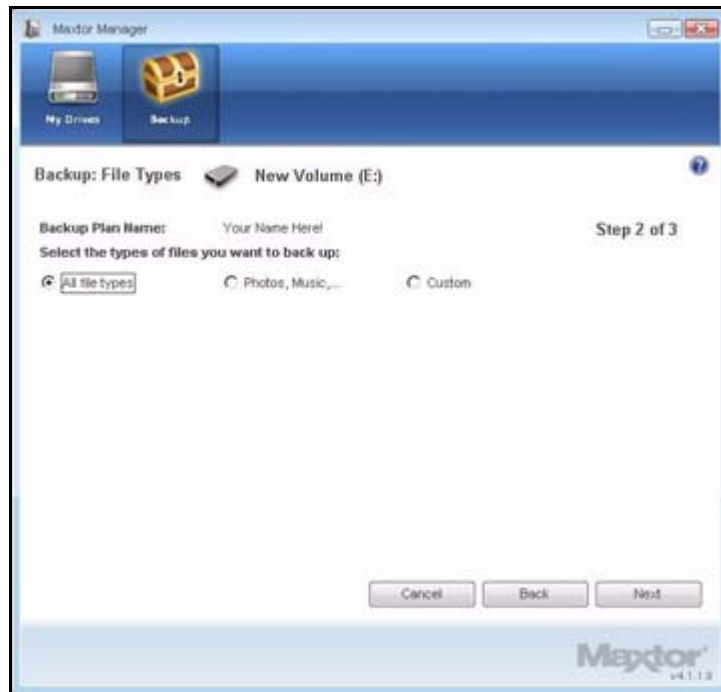
Stap 2: Klik in het venster **Backup** [Back-up] op **Custom Backup** [Aangepaste back-up].
Het venster **Backup Folder Selection** [Back-upmap selecteren] wordt geopend:



Afbeelding 5: Back-upmap selecteren

Stap 3: Geef het back-upschema een naam, selecteer de mappen waarvan u een back-up wilt maken, en klik op **Next** [Volgende].

Het venster **Backup File Types** [Bestandstypen voor back-up] wordt geopend:



Afbeelding 6: Bestandstypen: Alle typen

Stap 4: Selecteer de bestandstypen waarvan u een back-up wilt maken:

- **Alle bestandstypen**
- **Foto's, muziek, video's, documenten**
 - U kiest zelf of u een back-up maakt van één van deze of van al deze bestandstypen:



Afbeelding 7: Bestandstypen: Foto's, muziek, video's, documenten

- **Aangepast**

Selecteer de bestandstypen die in de back-up moeten worden opgenomen:

 - Zo maakt u een back-up van slechts enkele bestandstypen:
 1. Selecteer **Include these file types** [Deze bestandstypen opnemen].
 2. Selecteer elk bestandstype waarvan u een back-up wilt maken, en klik op **Add** [Toevoegen] om het bestandstype naar het venster **Include** [Opnemen] te verplaatsen.

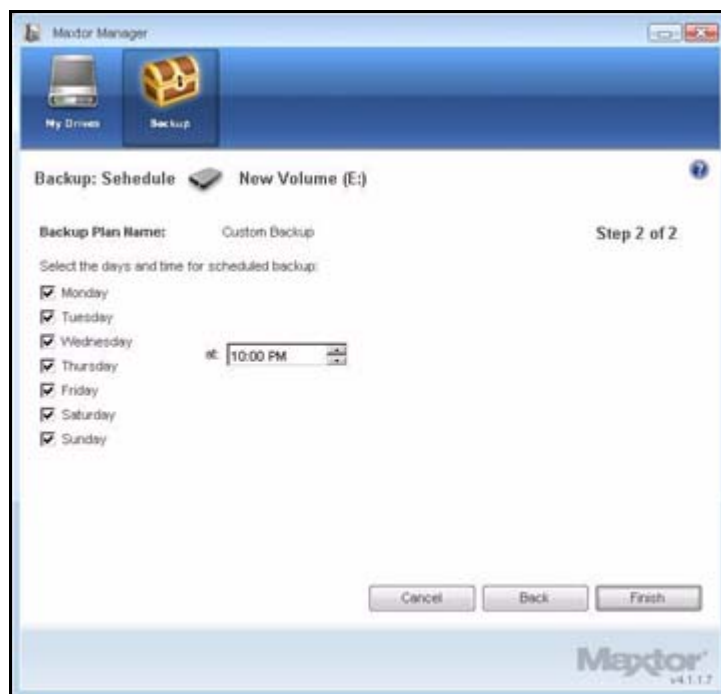
- Zo maakt u een back-up van de meeste beschikbare bestandstypen:
 1. Selecteer **Exclude these file types** [Deze bestandstypen uitsluiten].
 2. Selecteer elk bestandstype waarvan u *geen* back-up wilt maken, en klik op **Add** [Toevoegen] om het bestandstype naar het venster **Exclude** [Uitsluiten] te verplaatsen.



Afbeelding 8: Bestandstypen: Aangepast

Stap 5: Klik op **Next** [Volgende].

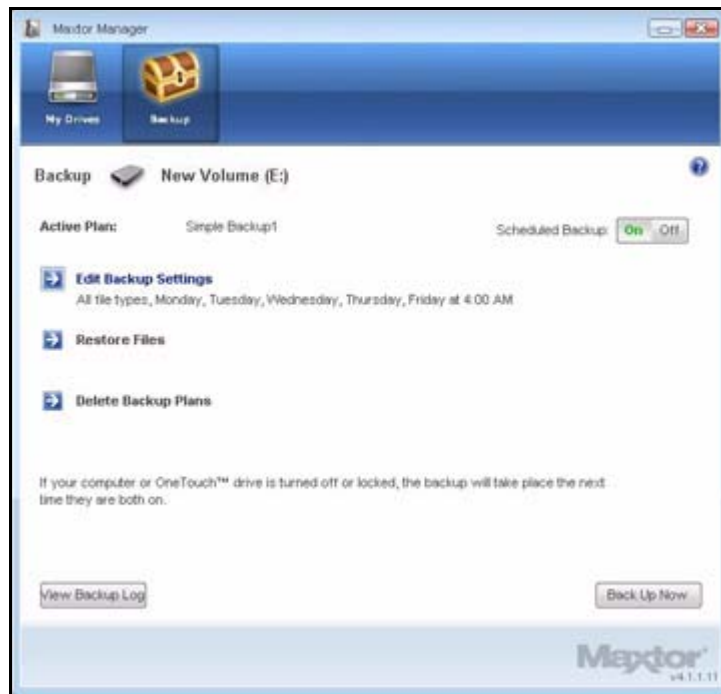
Het venster **Backup Schedule** [Back-upschema] wordt geopend:



Afbeelding 9: Back-upschema

Stap 6: Selecteer op welke dagen en op welk tijdstip u een back-up van de mappen wilt maken, en klik op **Finish** [Voltooien].

In het venster **Backup** [Back-up] staan nu de opties voor het bewerken van uw back-upinstellingen en het herstellen van bestanden waarvan een back-up is gemaakt, evenals het back-upschema.



Afbeelding 10: Back-up

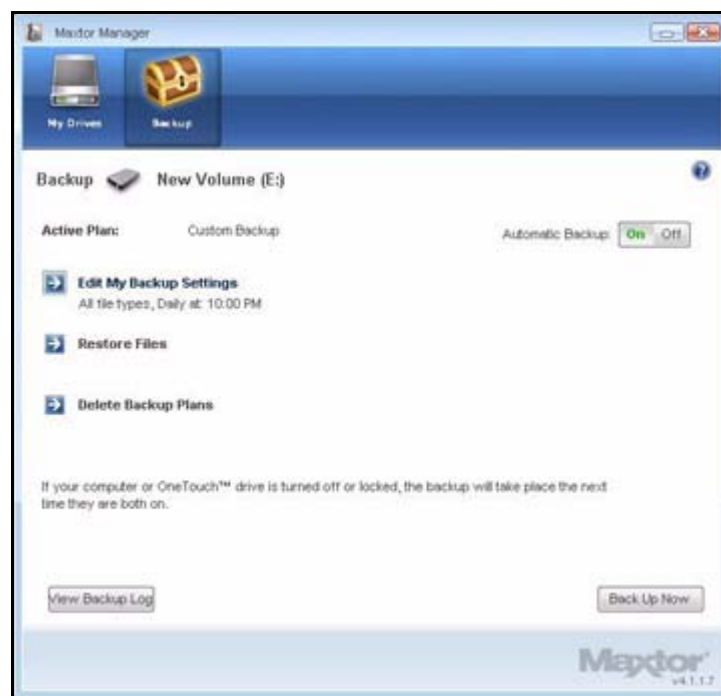
Back-upinstellingen beheren

Back-upinstellingen bewerken

Zo bewerkt u de instellingen van een back-upschema:

Stap 1: Klik op **Backup** [Back-up] in het opdrachtvenster.

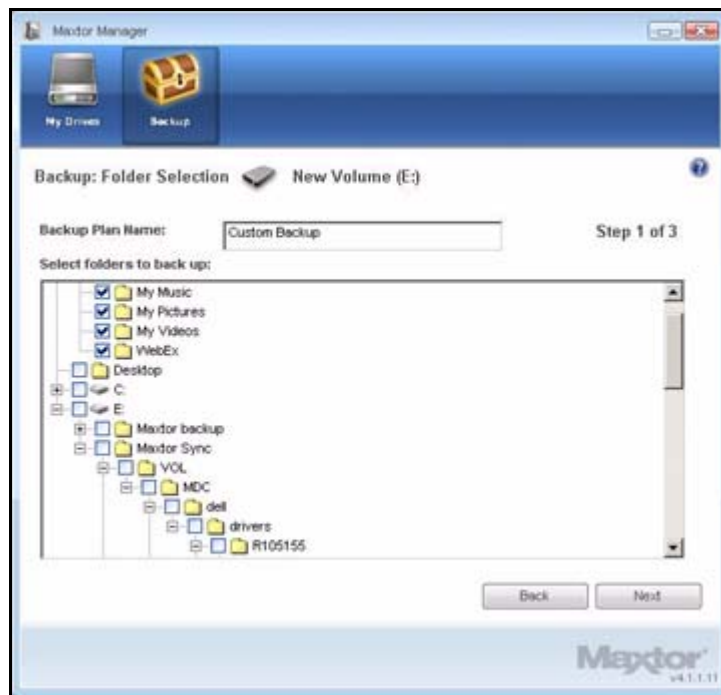
Het venster **Backup** [Back-up] wordt geopend:



Afbeelding 11: Back-up

Stap 2: Klik in het venster **Backup** [Back-up] op **Edit My Backup Settings** [Mijn back-upinstellingen bewerken].

In het venster **Backup Folder Selection** [Back-upmap selecteren] worden de naam en de geselecteerde mappen van het huidige back-upschema weergegeven:



Afbeelding 12: Back-upmap selecteren

Stap 3: Bewerk de naam van het back-upschema en/of de geselecteerde mappen en klik op **Next** [Volgende].

In het venster **Backup File Types** [Bestandstypen voor back-up] worden de geselecteerde mappen weergegeven:



Afbeelding 13: Bestandstypen

Stap 4: Bewerk de bestandstypen waarvan u een back-up wilt maken, en klik op **Next** [Volgende].

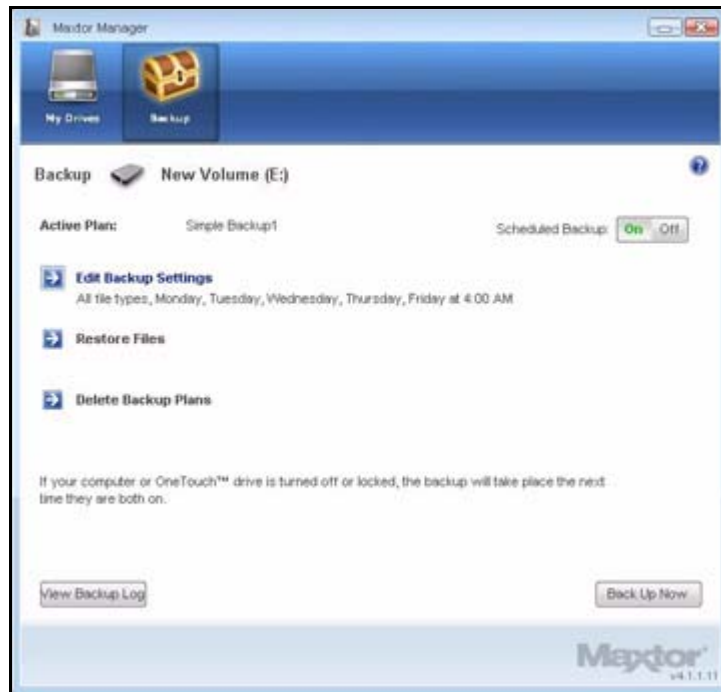
In het venster **Backup Schedule** [Back-upschema] wordt het huidige schema weergegeven:



Afbeelding 14: *Back-upschema*

Stap 5: Bewerk de dagen en/of het tijdstip waarop u een back-up van de mappen wilt maken, en klik op **Finish** [Voltooien].

In het venster **Backup** [Back-up] staat nu het bewerkte back-upschema.



Afbeelding 15: Back-up

Een back-upschema verwijderen

U kunt het back-upschema voor elk OneTouch-station dat op de computer is aangesloten, verwijderen.

Zo verwijdt u een back-upschema:

Stap 1: Klik op **Backup** [Back-up] in het opdrachtvenster.

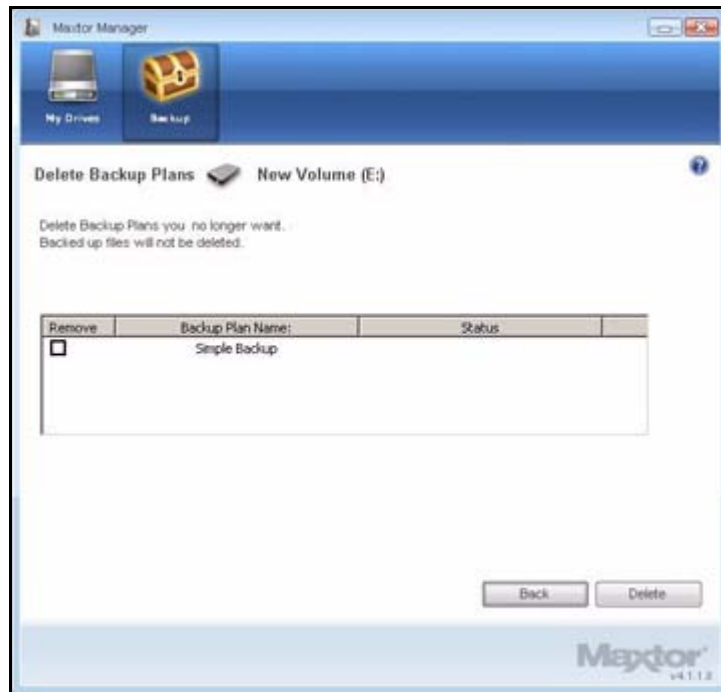
Het venster **Backup** [Back-up] wordt geopend:



Afbeelding 16: Back-up

Stap 2: Klik in het venster **Backup** [Back-up] op **Delete Backup Plan** [Back-upschema verwijderen].

Het venster **Delete Backup Plan** [Back-upschema verwijderen] wordt geopend:



Afbeelding 17: Back-upschema's verwijderen

De back-upschema's voor alle OneTouch-stations die op de computer zijn aangesloten, worden weergegeven.

Stap 3: Selecteer het back-upschema dat u wilt verwijderen, en klik op **Delete** [Verwijderen].

Het back-upschema wordt verwijderd.

Opmerking: De back-ups van de bestanden worden **NIET** verwijderd.

Gebruikmaken van geplande back-up

Aan de hand van de geplande back-up kunt u een back-up maken van gewijzigde bestanden in back-upmappen op de dagen en tijdstippen die u instelt. Met de knop Scheduled Backup On/Off [Geplande back-up aan/uit] kunt u het back-upschema in- en uitschakelen.

Standaard is de geplande back-up ingeschakeld.

Geplande back-up uitschakelen

Zo schakelt u de geplande back-up uit:

- Klik in het venster **Backup** [Back-up] op de knop **Scheduled Backup Off** [Geplande back-up uit].



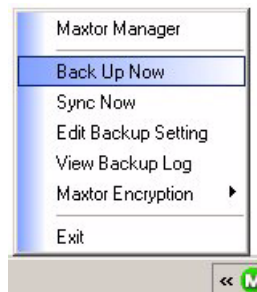
Afbeelding 18: Geplande back-up uit

Handmatig een back-up maken

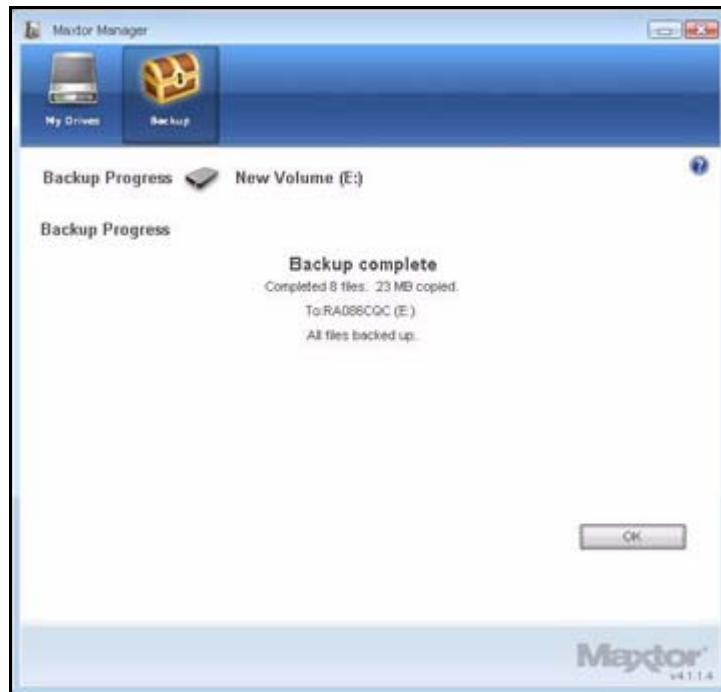
U kunt wanneer u maar wilt handmatig een back-up van bestanden maken. Daarbij maakt het niet uit of de geplande back-up in- of uitgeschakeld is.

Zo maakt u handmatig een back-up:

- Druk op de OneTouch-knop als u deze heeft ingesteld voor het maken van een back-up.
– OF –
- Klik op **Back Up Now** [Maak nu back-up] rechtsonder in het venster **Backup** [Back-up].
– OF –
- Selecteer **Back Up Now** [Maak nu back-up] in het systeembalkmenu:



Het venster **Backup Progress** [Voortgang back-up] wordt geopend. In dit venster kunt u de voortgang van de handmatige back-up volgen en ziet u wanneer de back-up is voltooid:



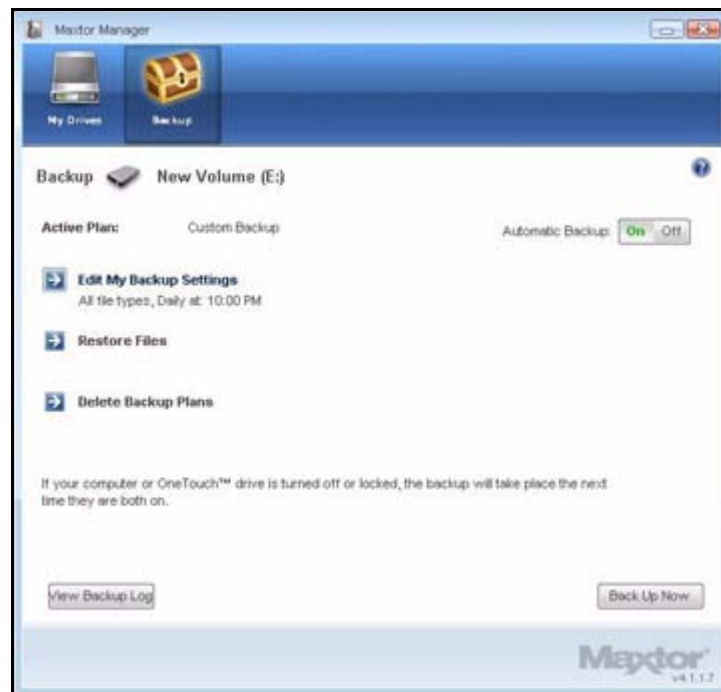
Afbeelding 19: Handmatige back-up voltooid

Het back-uplogboek bekijken

Het back-uplogboek is een tekstrapport van de back-upgeschiedenis.

Zo bekijkt u het back-uplogboek:

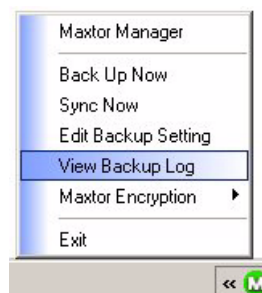
Stap 1: Klik op **View Log** [Logboek bekijken] in het venster **Backup** [Back-up].



Afbeelding 20: Back-up

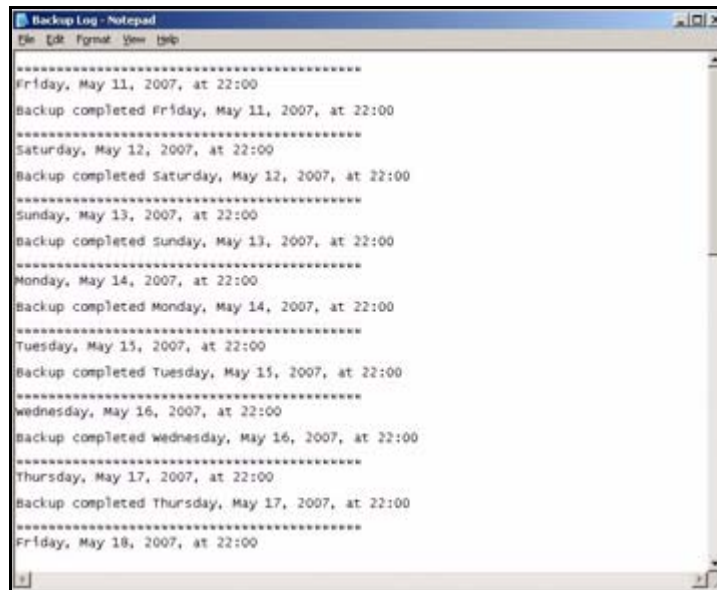
– OF –

Klik op het OneTouch-pictogram in de systeembalk om het pop-upmenu van OneTouch te openen:



Afbeelding 21: Systeembalkmenu

Stap 2: Klik op **View Backup Log** [Back-uplogboek bekijken] om een tekstbestand met de geschiedenis van de systeemback-ups te openen:



Afbeelding 22: Back-uplogboek

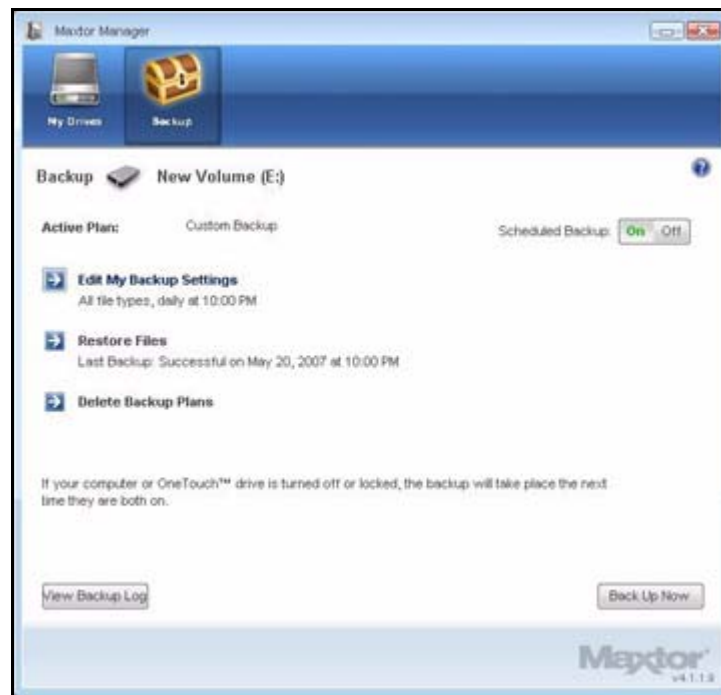
Bestanden herstellen

Als u een back-up maakt van de bestanden die in geselecteerde mappen zijn opgeslagen, slaat de Maxtor Manager tien (10) eerdere, of historische, versies op van elk gewijzigd bestand dat op het OneTouch-station is opgeslagen. U kunt een opgeslagen historische versie van een back-up van een bestand terugzetten op basis van de datum waarop het voor het laatst werd gewijzigd, of u kunt de meest recente versie van een back-up van een bestand terugzetten.

Zo herstelt u bestanden:

Stap 1: Klik op **Backup** [Back-up] in het opdrachtvenster.

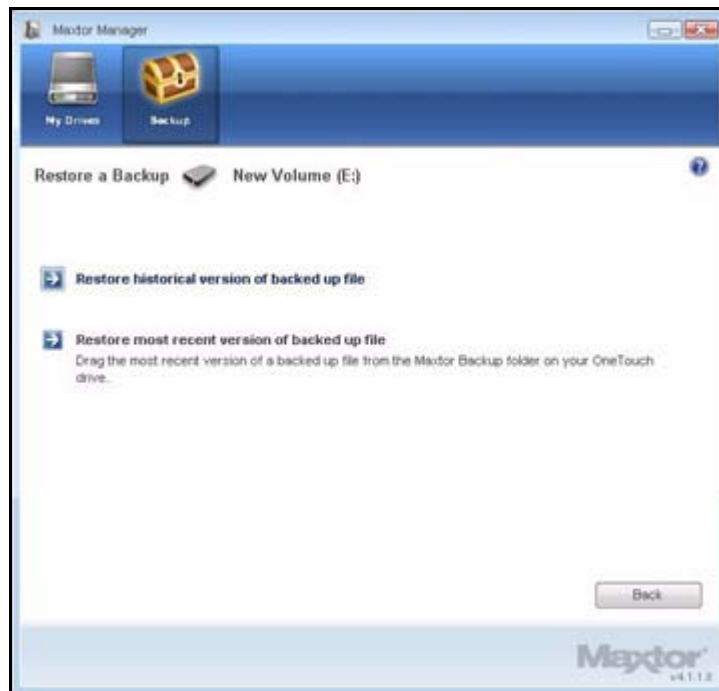
Het venster **Backup** [Back-up] wordt geopend:



Afbeelding 23: Back-up

Onder Restore Files [Bestanden herstellen] staan de datum en het tijdstip van de laatste back-up vermeld.

Stap 2: Klik in het venster **Backup** [Back-up] op **Restore Files** [Bestanden herstellen].
Het venster **Restore a Backup** [Een back-up herstellen] wordt geopend:

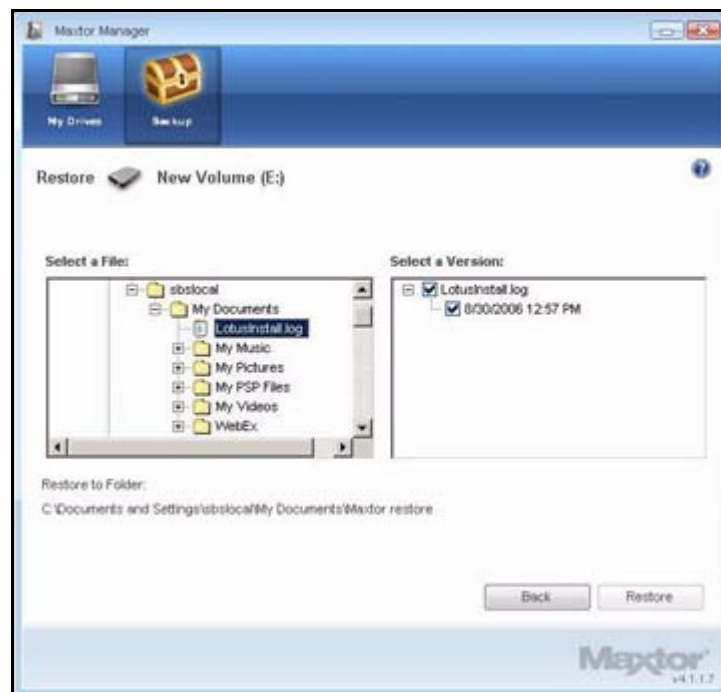


Afbeelding 24: Een bestand herstellen

Een historische versie terugzetten

Stap 1: Klik op **Restore historical version of backed up file** [Historische versie van backupbestand terugzetten] om een eerdere versie van een bestand terug te zetten.

Het venster **Restore Historical Version** [Historische versie terugzetten] wordt geopend:



Afbeelding 25: Historische versie terugzetten

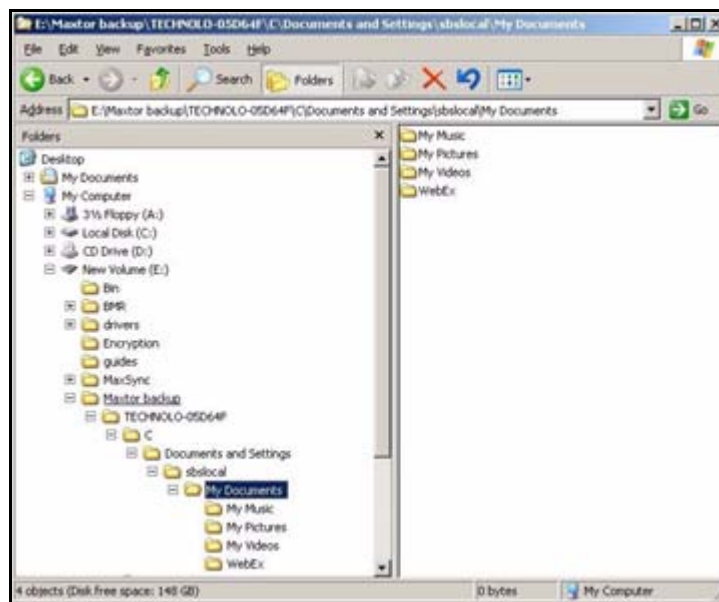
Stap 2: Selecteer een bestand en de versie van het bestand dat u wilt herstellen, en klik op **Restore** [Herstellen].

De geselecteerde bestandsversie wordt teruggezet op de locatie die staat vermeld in het venster **Restore Historical Version** [Historische versie terugzetten].

De laatste versie terugzetten

Stap 1: Klik op **Restore most recent version** [Laatste versie terugzetten] om de meest recente versie van een bestand terug te zetten.

In Windows Verkenner wordt de inhoud van de map **Maxtor Backup** [Maxtor Back-up] weergegeven:



Afbeelding 26: Maxtor Backup in Windows Verkenner

Stap 2: Blader naar het gewenste bestand en sleep het naar de locatie waar u het wilt terugzetten.

Stap 3: Sluit Windows Verkenner.

Gebruikers van de OneTouch II en III

Hoewel de OneTouch 4-software niet over een beveiligings- of synchronisatiefunctie of RAID beschikt, kunnen gebruikers die ook een OneTouch II- of III-station hebben waarop deze functies wel beschikbaar zijn, deze blijven gebruiken.

Beveiliging beheren

DrivePass instellen

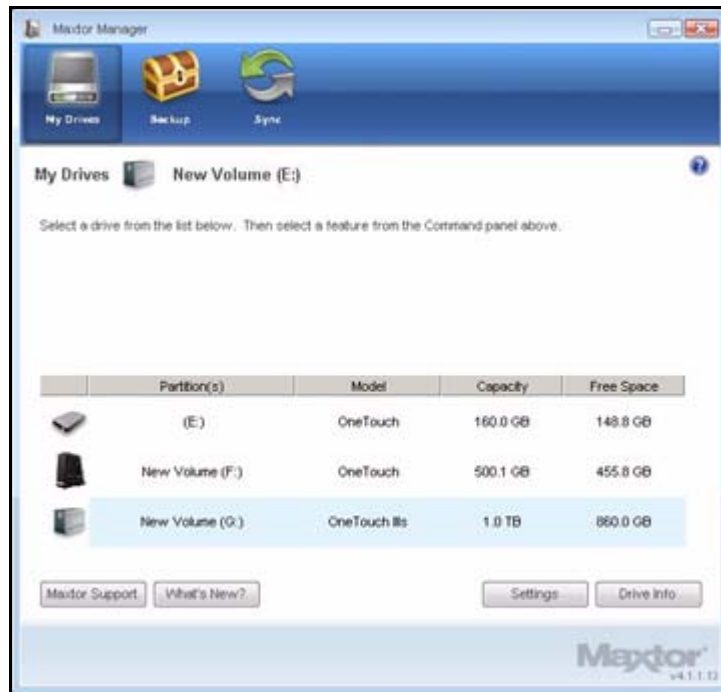
Met DrivePass kunt u een heel OneTouch-station met een wachtwoord beveiligen. U kunt DrivePass gebruiken op alle OneTouch-stations die op de computer zijn aangesloten.

Let op dat u een DrivePass-wachtwoord kiest dat u gemakkelijk kunt onthouden. Als u uw wachtwoord bent vergeten en u het station niet kunt ontgrendelen, moet u het station opnieuw formatteren om het weer te kunnen gebruiken. Als u het station opnieuw formatteert, worden alle gegevens die op het station zijn opgeslagen, gewist.

DrivePass inschakelen

Zo schakelt u DrivePass in:

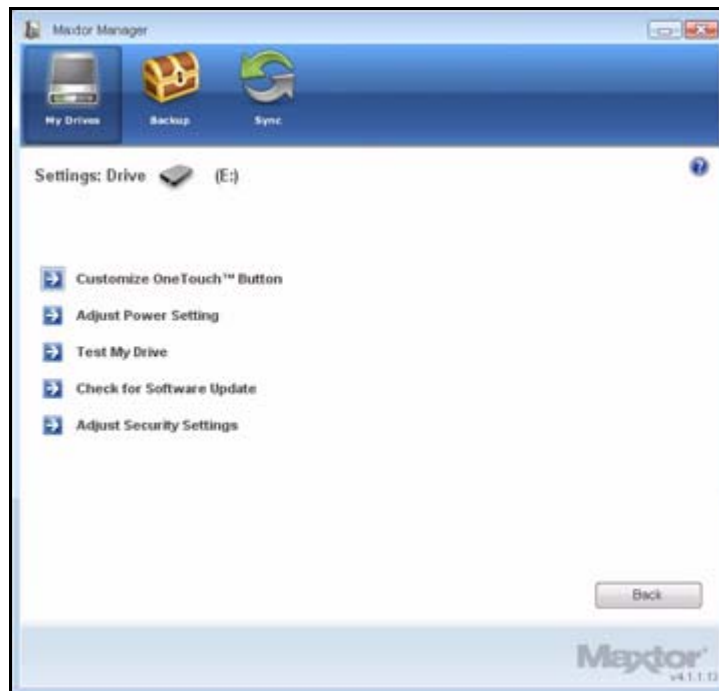
Stap 1: Selecteer in het venster **My Drives** [Mijn stations] het OneTouch II- of III-station:



Afbeelding 1: Mijn stations

Stap 2: Klik op **Settings** [Instellingen].

Het venster **Settings** [Instellingen] wordt geopend:



Afbeelding 2: Instellingen

Stap 3: Klik op **Adjust Security Settings** [Beveiligingsinstellingen wijzigen].

Het venster **DrivePass Password** [DrivePass-wachtwoord] wordt geopend:



Afbeelding 3: DrivePass-wachtwoord

Stap 4: Vul een wachtwoord in waarmee u het OneTouch-station kunt ontgrendelen, en bevestig het.

Het wachtwoord moet minimaal uit zes tekens bestaan, waaronder één cijfer.

Stap 5: Desgewenst kunt u een veiligheidsvraag selecteren uit het vervolgkeuzemenu en vervolgens het antwoord op die vraag invullen en bevestigen.

Met het antwoord op de veiligheidsvraag kunt u het station ontgrendelen als u uw wachtwoord bent vergeten.

Stap 6: Klik op **Apply** [Toepassen].

Een waarschuwingsvenster herinnert u eraan om een kopie van uw wachtwoord op een veilige plaats te bewaren:



Afbeelding 4: Wachtwoordwaarschuwing

Stap 7: Klik op **Confirm** [Bevestigen] om het wachtwoord in te stellen.

In een venster wordt bevestigd dat het wachtwoord is ingesteld:



Afbeelding 5: Bevestiging wachtwoord

Stap 8: Klik op **OK**.

Het OneTouch-station ontgrendelen

Zodra u DrivePass heeft ingeschakeld, wordt het OneTouch-station automatisch vergrendeld zodra u de computer uitzet of het OneTouch-station loskoppelt. Als u de computer opnieuw start of het station weer aansluit, wordt het **Maxtor Manager**-venster voor het wachtwoord geopend:

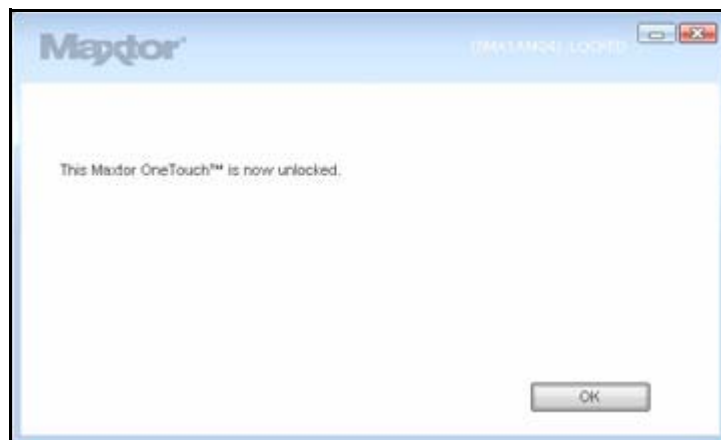


Afbeelding 6: Station vergrendeld

Zo ontgrendelt u het station:

Stap 1: Voer het wachtwoord in en klik op **OK**.

U krijgt een bevestiging dat het station is ontgrendeld.



Afbeelding 7: Station ontgrendeld

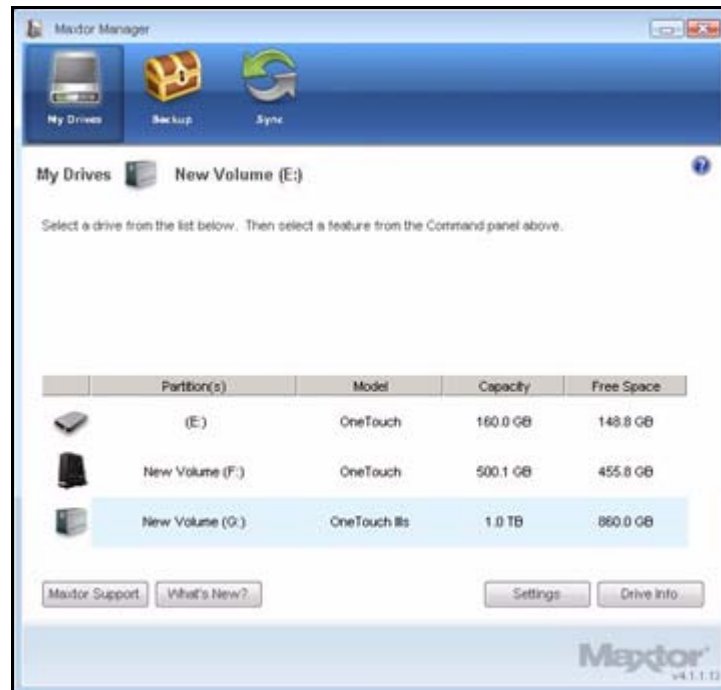
Stap 2: Klik op het pictogram Maxtor Manager op het bureaublad om het programma Maxtor Manager te openen:



DrivePass verwijderen

Zo verwijdert u DrivePass van de OneTouch:

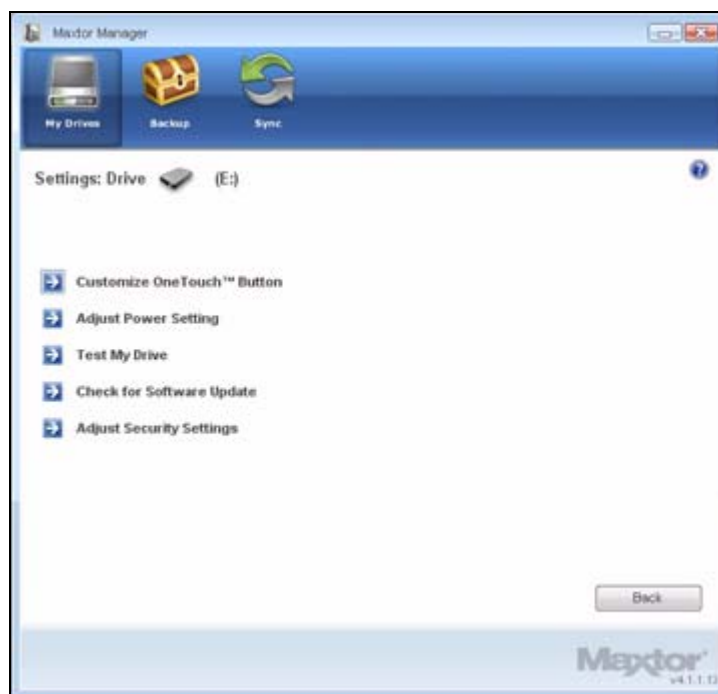
Stap 1: Selecteer in het venster **My Drives** [Mijn stations] het OneTouch II- of III-station:



Afbeelding 8: Mijn stations

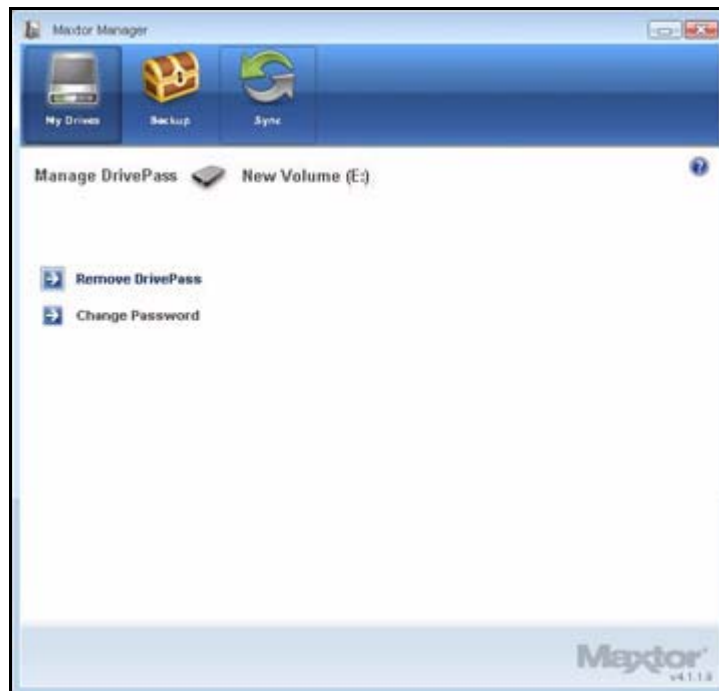
Stap 2: Klik op **Settings** [Instellingen].

Het venster **Settings** [Instellingen] wordt geopend:



Afbeelding 9: Instellingen

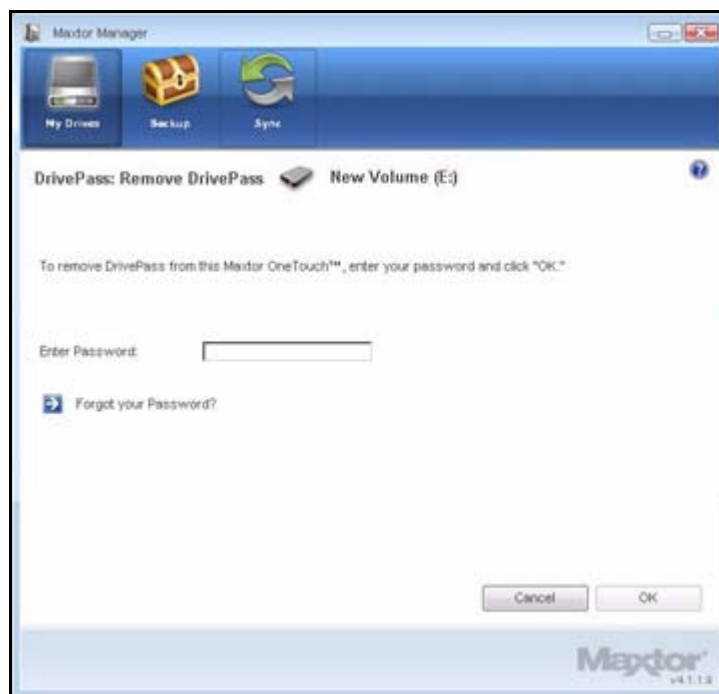
Stap 3: Klik op **Adjust Security Settings** [Beveiligingsinstellingen wijzigen].
Het venster **Manage DrivePass** [DrivePass beheren] wordt geopend:



Afbeelding 10: DrivePass beheren

Stap 4: Klik op **Remove DrivePass** [DrivePass verwijderen].

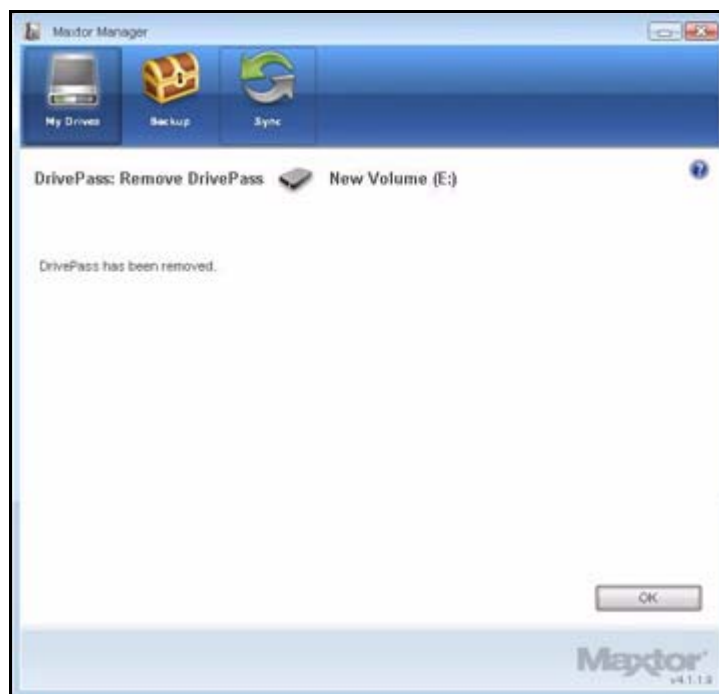
Het venster **Remove DrivePass** [DrivePass verwijderen] wordt geopend:



Afbeelding 11: DrivePass verwijderen

Stap 5: Voer uw DrivePass-wachtwoord in en klik op **OK**.

In een venster wordt bevestigd dat DrivePass is verwijderd:

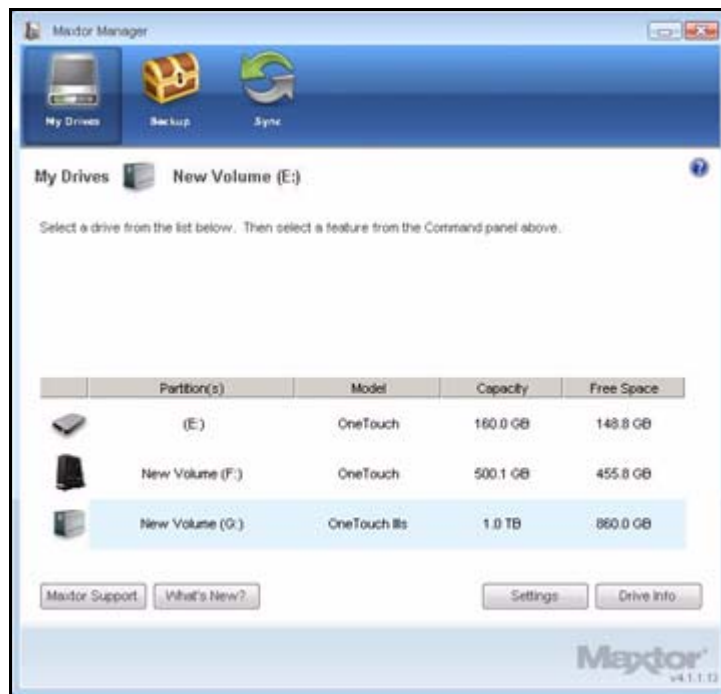


Afbeelding 12: DrivePass verwijderd

Uw DrivePass-wachtwoord wijzigen

Zo wijzigt u uw DrivePass-wachtwoord:

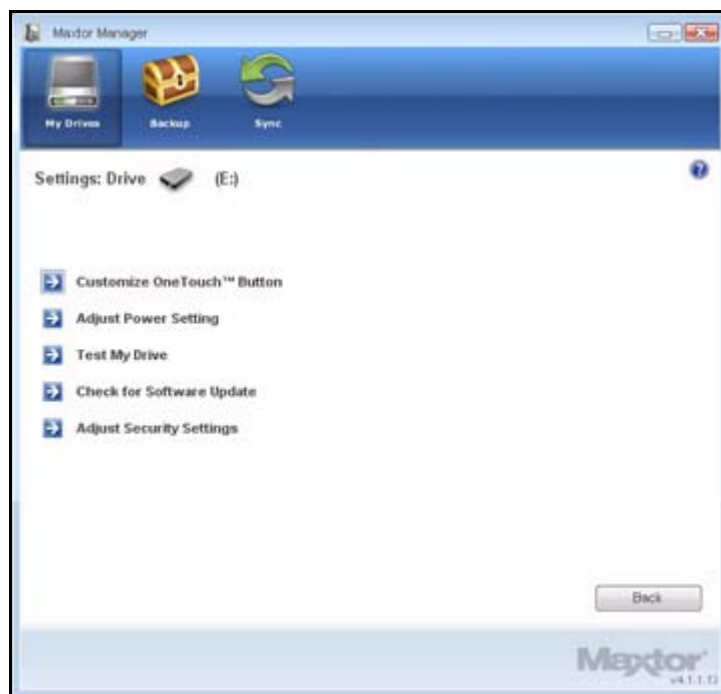
Stap 1: Selecteer in het venster **My Drives** [Mijn stations] het OneTouch II- of III-station:



Afbeelding 13: Mijn stations

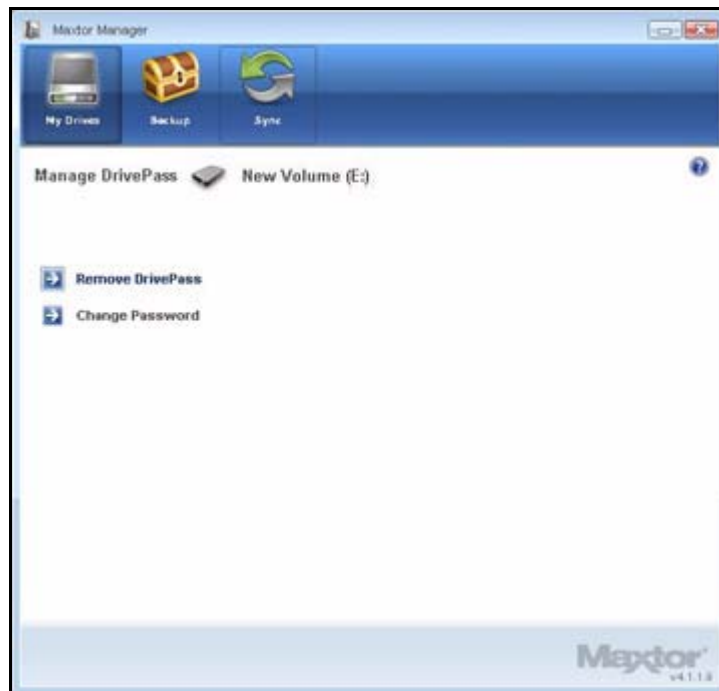
Stap 2: Klik op **Settings** [Instellingen].

Het venster **Settings** [Instellingen] wordt geopend:



Afbeelding 14: Instellingen

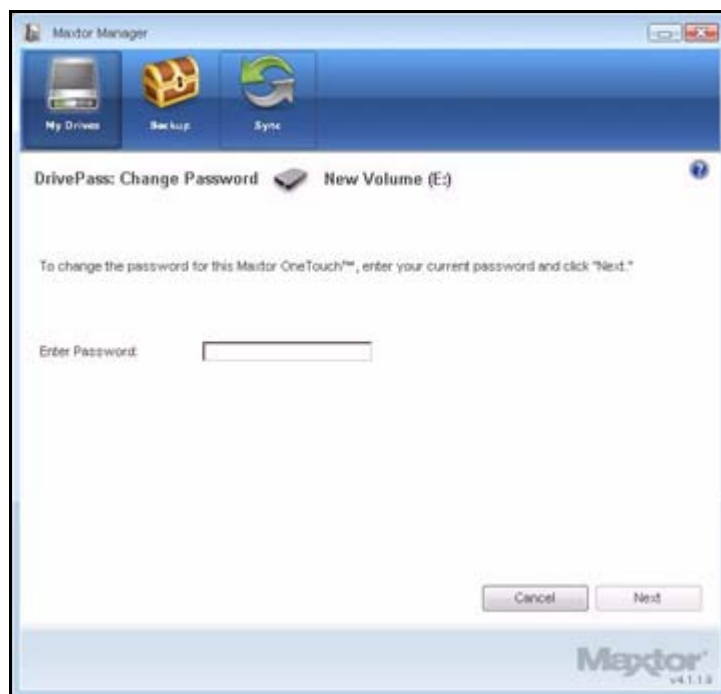
Stap 3: Klik op **Adjust Security Settings** [Beveiligingsinstellingen wijzigen].
Het venster **Manage DrivePass** [DrivePass beheren] wordt geopend:



Afbeelding 15: DrivePass beheren

Stap 4: Klik op **Change Password** [Wachtwoord wijzigen].

Het venster **Change Password** [Wachtwoord wijzigen] wordt geopend:



Afbeelding 16: Wachtwoord wijzigen

Stap 5: Voer uw huidige DrivePass-wachtwoord in en klik op **Next** [Volgende].
Het venster **Change Password** [Wachtwoord wijzigen] wordt geopend:



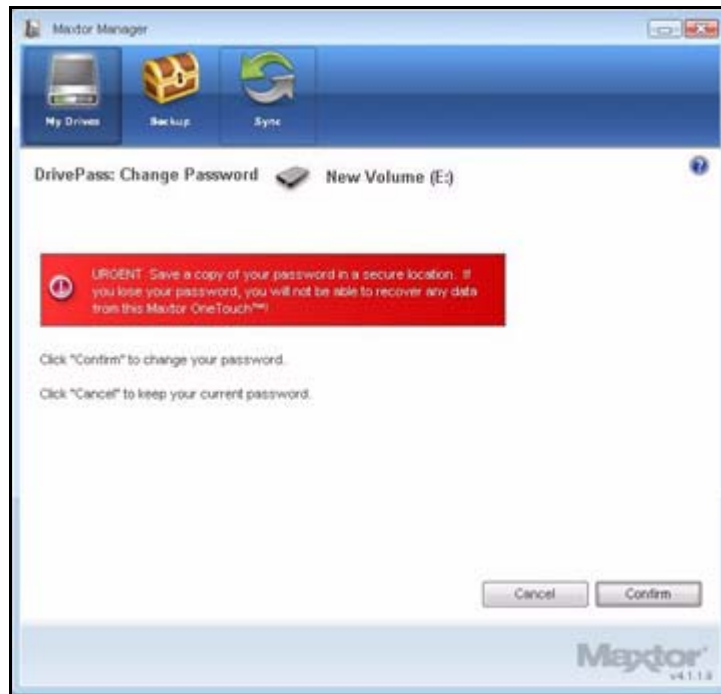
Afbeelding 17: Wachtwoord wijzigen

Stap 6: Voer het nieuwe wachtwoord in en bevestig het.

Stap 7: Desgewenst kunt u het antwoord op een veiligheidsvraag invoeren en bevestigen.

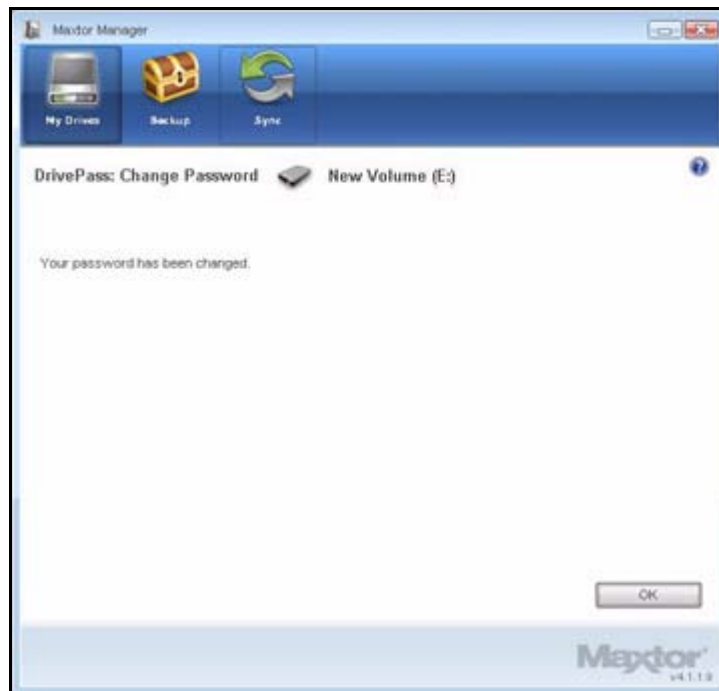
Stap 8: Klik op **Apply** [Toepassen].

Een waarschuwingsvenster herinnert u eraan om een kopie van uw wachtwoord op een veilige plaats te bewaren:



Afbeelding 18: Wachtwoordwaarschuwing

Stap 9: Klik op **Confirm** [Bevestigen] om het wachtwoord te wijzigen.
In een venster wordt bevestigd dat het wachtwoord is gewijzigd:



Afbeelding 19: Wachtwoord gewijzigd

Stap 10: Klik op **OK**.

Als u uw wachtwoord vergeet...

Als u uw wachtwoord bent vergeten en u het station niet kunt ontgrendelen, moet u het station opnieuw formatteren om het weer te kunnen gebruiken. Als u het station opnieuw formateert, worden alle gegevens die op het station zijn opgeslagen, gewist.

Als u een OneTouch-station waarvoor een DrivePass-wachtwoord is ingesteld, ontkoppelt, wordt het station automatisch vergrendeld. Als u het station weer aansluit, wordt het venster voor het wachtwoord geopend:



Afbeelding 20: Venster voor DrivePass-wachtwoord

Als u zowel uw wachtwoord als het antwoord op uw veiligheidsvraag (als u deze heeft ingesteld) bent vergeten, moet u het OneTouch-station wissen en opnieuw formatteren voordat u het weer kunt gebruiken.

Zo wist u het OneTouch-station:

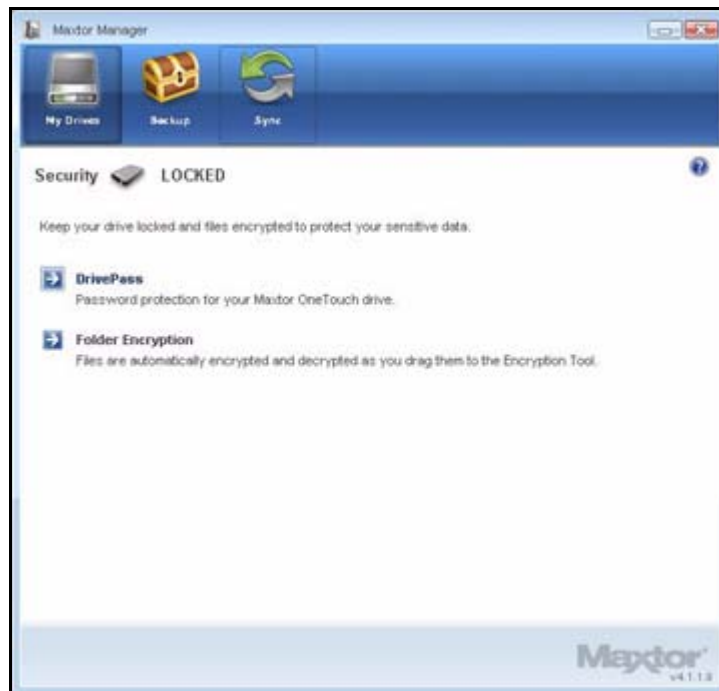
Stap 1: Als het venster voor het DrivePass-wachtwoord geopend is, klikt u op **Forget your Password?** [Wachtwoord vergeten?]

– OF –

Open Maxtor Manager.

Stap 2: Klik op **Security** [Beveiliging] in het opdrachtvenster.

Het venster **Security** [Beveiliging] wordt geopend:



Afbeelding 21: *Beveiliging: station vergrendeld*

Stap 3: Klik op **DrivePass**.

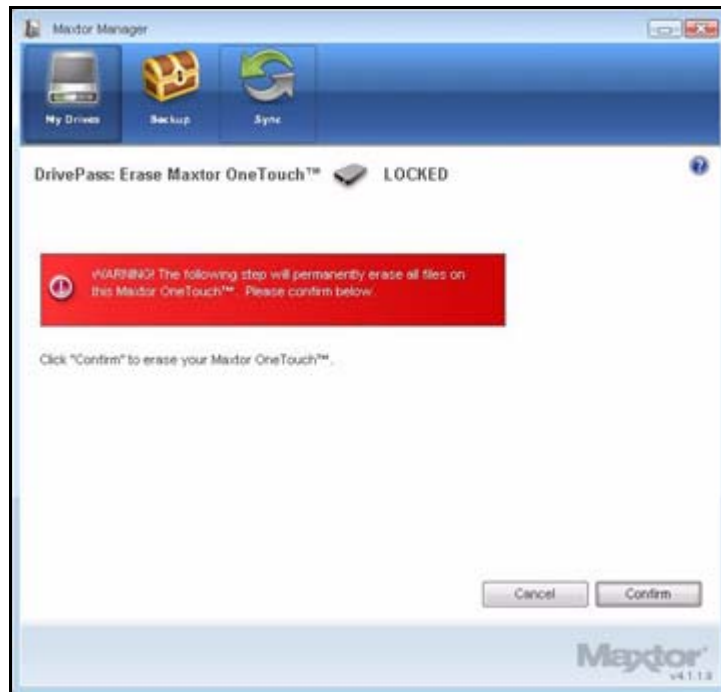
Het venster **Manage DrivePass** [DrivePass beheren] wordt geopend:



Afbeelding 22: DrivePass beheren: vergrendeld

Stap 4: Klik op **Erase Maxtor OneTouch** [Maxtor OneTouch wissen].

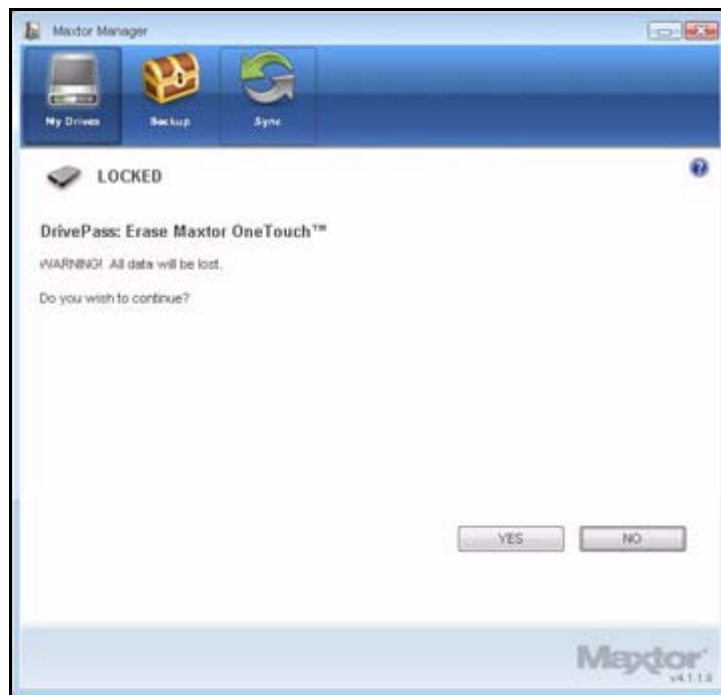
In het venster **Erase Maxtor OneTouch** [Maxtor OneTouch wissen] wordt een waarschuwing gegeven dat alle gegevens op de OneTouch zullen worden gewist:



Afbeelding 23: Waarschuwing Maxtor OneTouch wissen

Stap 5: Klik op **Confirm** [Bevestigen] om door te gaan met het wissen.

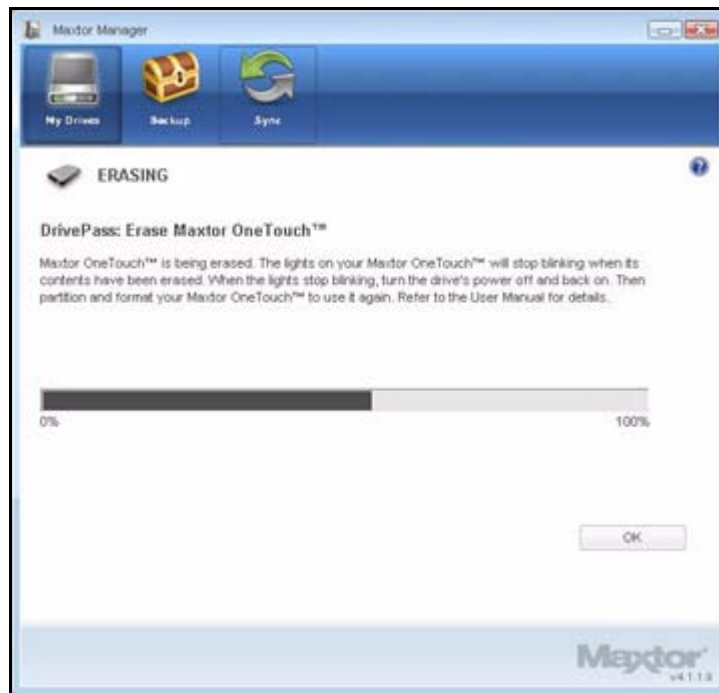
In een tweede venster **Erase Maxtor OneTouch** [Maxtor OneTouch wissen] wordt opnieuw een waarschuwing gegeven dat alle gegevens op deze OneTouch zullen worden gewist:



Afbeelding 24: Waarschuwing Maxtor OneTouch wissen

Stap 6: Klik op **Yes** [Ja] om door te gaan met het wissen van het station.

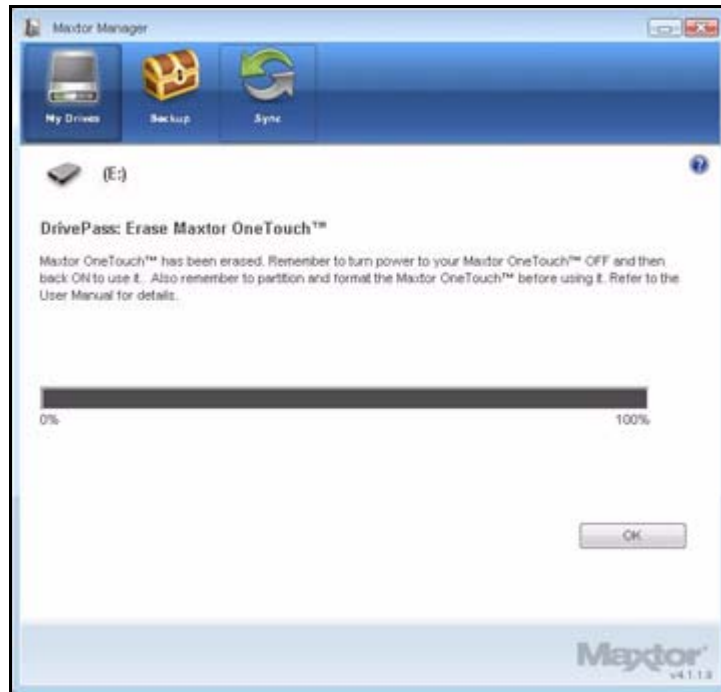
In het venster **Erasing** [Wissen] wordt de voortgang van het wissen weergegeven.



Afbeelding 25: Wissen

Het wissen kan enkele uren duren, afhankelijk van de grootte van het station.

In het venster **Erase Maxtor OneTouch** [Maxtor OneTouch wissen] wordt aangegeven wanneer alle gegevens op het OneTouch-station zijn gewist:



Afbeelding 26: Wissen voltooid

Stap 7: Klik op **OK**.

Stap 8: Schakel het OneTouch-station uit en weer aan.

U kunt het OneTouch-station nu weer gebruiken.

Mappen synchroniseren

Synchronisatie is ontworpen om bestanden in een of meer mappen tussen twee of meer computers te synchroniseren. U kunt geselecteerde mappen van de ene computer synchroniseren naar het OneTouch-station en vervolgens het station op een andere computer aansluiten om de synchronisatie te voltooien.

Opmerking: Bestanden kunnen niet worden gesynchroniseerd tussen computers met XP en computers met Vista.

De volgende Sync-opties zijn beschikbaar:

Eenvoudige synchronisatie:	Aangepaste synchronisatie:
Mijn documenten in XP of Persoonlijke map in Vista synchroniseren	Selecteer één of meerdere types map die u wilt synchroniseren.
Alle bestandstypen selecteren	De bestandstypen die in de back-up moeten worden opgenomen, selecteren
Automatisch synchroniseren	Selecteer automatische of handmatige synchronisatie
Oudere bestandsversies altijd overschrijven	Synchronisatie- en kopieer- en vervangregels instellen
	Gesynchroniseerde bestanden coderen

Opmerking: Let op dat alle computers die deel uitmaken van de synchronisatie, op exact dezelfde tijd staan zodat de synchronisatie goed verloopt.

Gebruikmaken van eenvoudige synchronisatie

Eenvoudige synchronisatie is vooraf zodanig geconfigureerd dat automatisch alle bestandstypen in de XP-map **My Documents** [Mijn documenten] of de Vista-map **Documents** [Documenten] worden gesynchroniseerd. Oudere bestandsversies worden altijd door nieuwere versies overschreven.

Zo selecteert u eenvoudige synchronisatie:

Stap 1: Klik op **Sync** [Synchronisatie] in het opdrachtvenster.

Het venster **Sync** [Synchronisatie] wordt geopend:



Afbeelding 27: Synchroniseren

Stap 2: Klik op **Simple Sync** [Eenvoudige synchronisatie].

Het venster **Simple Sync Confirmation** [Bevestiging eenvoudige synchronisatie] wordt geopend:



Afbeelding 28: Bevestiging eenvoudige synchronisatie

De map **My Documents** [Mijn documenten] wordt nu gesynchroniseerd met het station. Sluit het station aan op een andere computer om de synchronisatie te voltooien.

Gebruikmaken van aangepaste synchronisatie

Met aangepaste synchronisatie kunt u specifieke mappen en bestandstypen selecteren voor synchronisatie en synchronisatie- en coderingsinstellingen kiezen.

Zo configureert u de aangepaste synchronisatie:

Stap 1: Klik op **Sync** [Synchronisatie] in het opdrachtvenster.

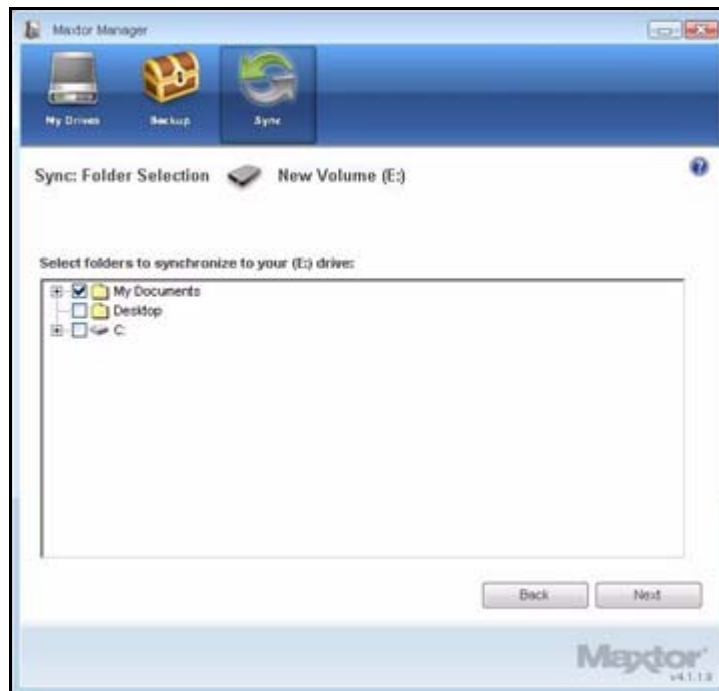
Het venster **Sync** [Synchronisatie] wordt geopend:



Afbeelding 29: Synchroniseren

Stap 2: Klik op **Custom Sync** [Aangepaste synchronisatie].

Het venster **Folder Selection** [Mappen selecteren] wordt geopend:



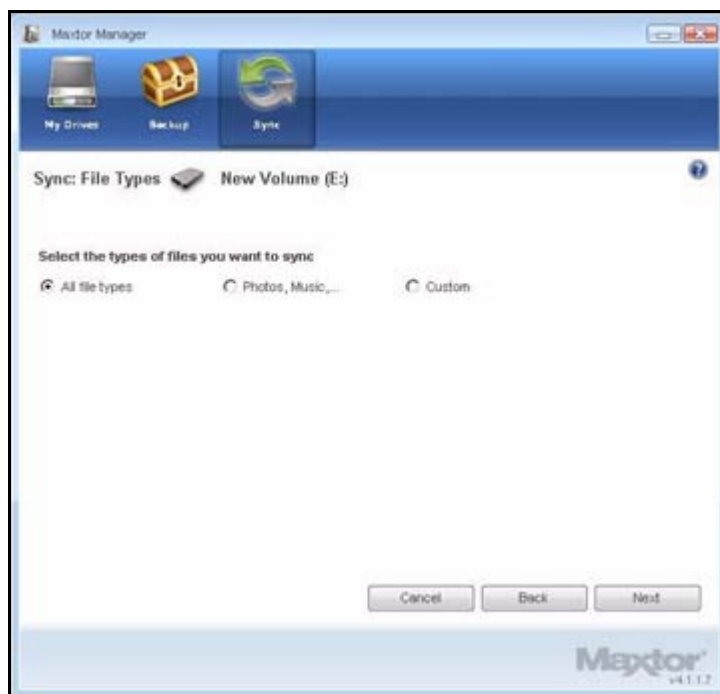
Afbeelding 30: Mappen selecteren

Stap 3: Selecteer de mappen die u wilt synchroniseren.

U kunt zo veel mappen selecteren als u wilt, maar ze moeten allemaal op dezelfde schijf (partitie) staan.

Stap 4: Klik op **Next** [Volgende].

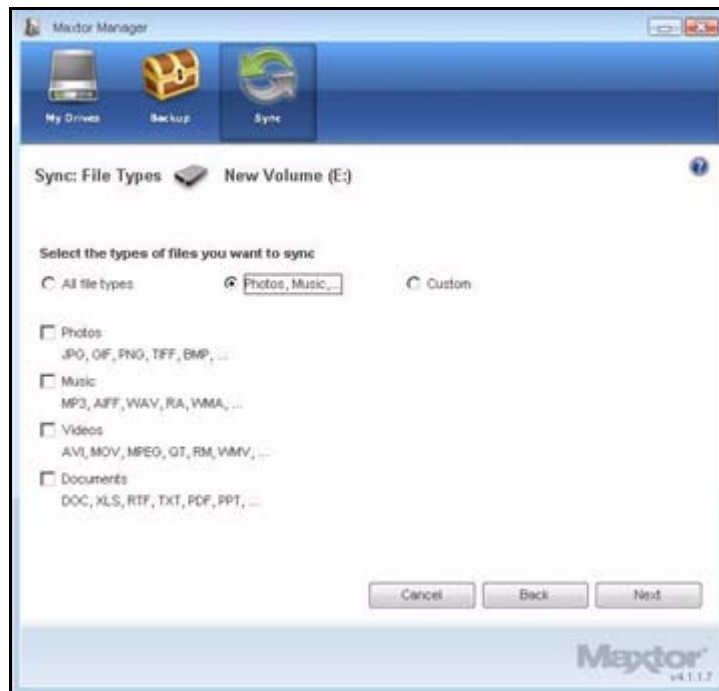
Het venster **File Types** [Bestandstypen] wordt geopend:



Afbeelding 31: Alle bestandstypen

Stap 5: Selecteer de bestandstypen die u wilt synchroniseren:

- **Alle bestandstypen**
- **Foto's, muziek, video's, documenten**
 - U kiest zelf of u één van deze of al deze bestandstypen synchroniseert:



Afbeelding 32: Bestandstypen: Foto's, muziek, video's, documenten

- **Aangepast**

Selecteer de bestandstypen die u wilt synchroniseren:

 - Zo synchroniseert u slechts enkele bestandstypen:
 1. Selecteer **Include these file types** [Deze bestandstypen opnemen].
 2. Selecteer elk bestandstype dat u *we*/ wilt synchroniseren, en klik op **Add** [Toevoegen] om het naar het venster **Include** [Opnemen] te verplaatsen.

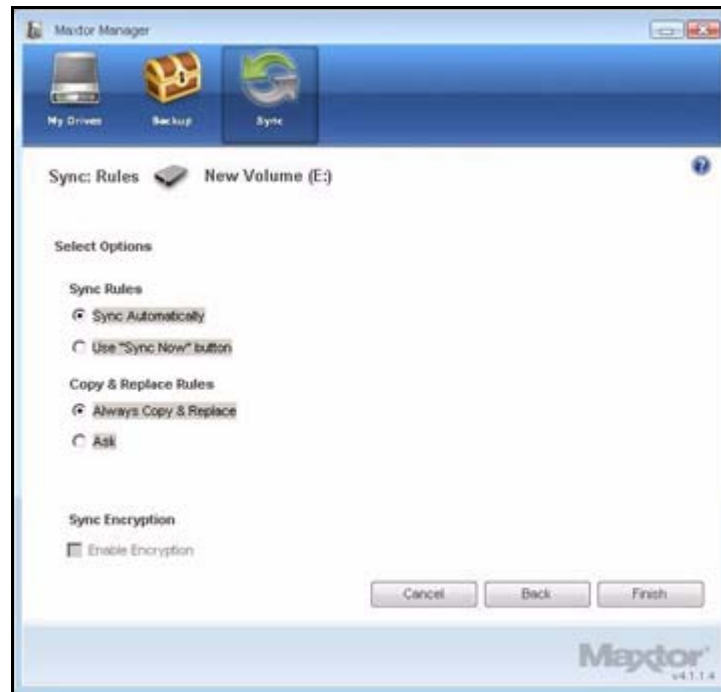
- Zo synchroniseert u de meeste beschikbare bestandstypen:
 1. Selecteer **Exclude these file types** [Deze bestandstypen uitsluiten].
 2. Selecteer elk bestandstype dat u *niet* wilt synchroniseren, en klik op **Add** [Toevoegen] om het bestandstype naar het venster **Exclude** [Uitsluiten] te verplaatsen.



Afbeelding 33: Bestandstypen: Aangepast

Stap 6: Nadat u de bestandstypen die u wilt synchroniseren, heeft geselecteerd, klikt u op **Next** [Volgende].

Het venster **Sync Options** [Synchronisatieopties] wordt geopend:



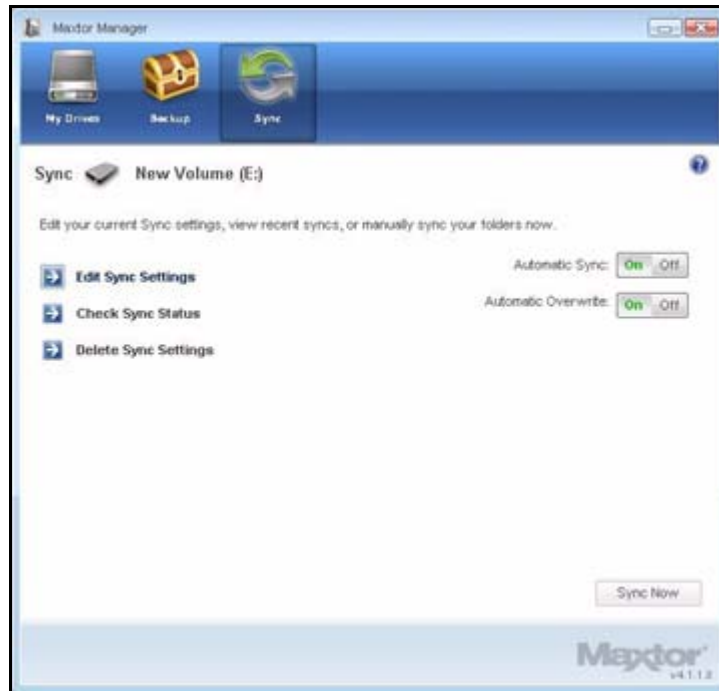
Afbeelding 34: Synchronisatieopties

Stap 7: Selecteer uw synchronisatieopties:

- **Synchronisatieregels:**
 - Automatisch synchroniseren zodra een bestand wordt gewijzigd
 - Handmatig synchroniseren met behulp van de knop **Sync Now** [Nu synchroniseren] in het venster **Sync** [Synchronisatie].
- **Kopieer- en vervangregels**
 - Nieuwere bestandsversies overschrijven altijd oudere versies
 - Vragen voordat een bestand wordt overschreven
- **Synchronisatiecodering**

Synchronisatiecodering is niet beschikbaar op het OneTouch 4-station, dus deze optie is niet actief. (Synchronisatiecodering is wel mogelijk op de OneTouch 4 Mini en de OneTouch 4 Plus.)

Stap 8: Nadat u de synchronisatieopties heeft ingesteld, klikt u op **Finish** [Voltooien].
Het venster **Sync Settings** [Synchronisatie-instellingen] wordt geopend:



Afbeelding 35: Synchronisatie-instellingen

De synchronisatie voltooien

Om de synchronisatie te voltooien moet u het OneTouch-station loskoppelen van de computer waarop de oorspronkelijke synchronisatie heeft plaatsgevonden, en het aansluiten op een andere computer waarop u de geselecteerde mappen wilt synchroniseren. U kunt het OneTouch-station op net zo veel computers aansluiten als u in de synchronisatie wilt opnemen.

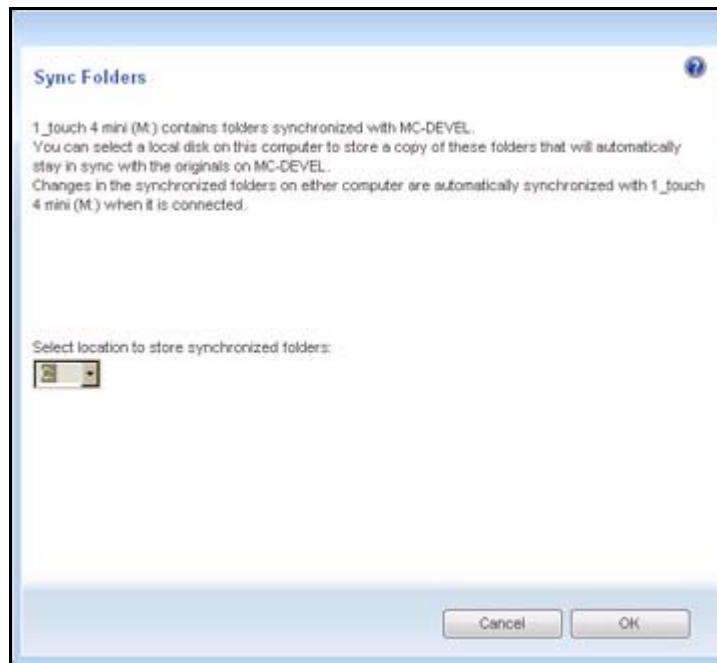
De eerste keer dat u het OneTouch-station op een tweede computer aansluit om een synchronisatie te voltooien, wordt u gevraagd waar op deze computer u de gesynchroniseerde mappen wilt opslaan.

Zo voltooit u de synchronisatie:

Stap 1: Koppel het OneTouch-station veilig los van de computer.

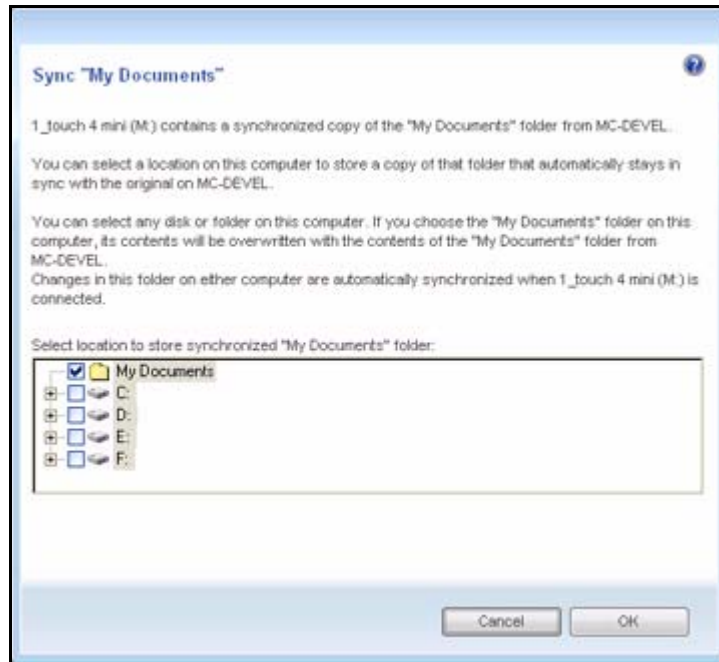
Stap 2: Sluit het OneTouch-station aan op een andere computer.

- (a) Als u *andere mappen* dan de XP-map **My Documents** [Mijn documenten] (of de Vista-map **Personal Folder** [Persoonlijke map]) heeft gesynchroniseerd, wordt het venster **Sync Folders** [Mappen synchroniseren] geopend:



Afbeelding 36: Mappen synchroniseren

- (b) Als u de XP-map **My Documents** [Mijn documenten] (of de Vista-map **Personal Folder** [Persoonlijke map]) heeft gesynchroniseerd, wordt het venster **Sync "My Documents"** ["Mijn documenten" synchroniseren] (of **Sync "Personal Folder"** ["Persoonlijke map" synchroniseren]) geopend:



Afbeelding 37: *Mijn documenten of Persoonlijke map synchroniseren*

- (c) Als u zowel de XP-map **My Documents** [Mijn documenten] (of de Vista-map **Personal Folder** [Persoonlijke map]) als andere mappen heeft gesynchroniseerd, worden beide vensters geopend.

Stap 3: Selecteer in elk venster de locatie waar de gesynchroniseerde mappen op deze computer moeten worden opgeslagen, en klik op **OK**.

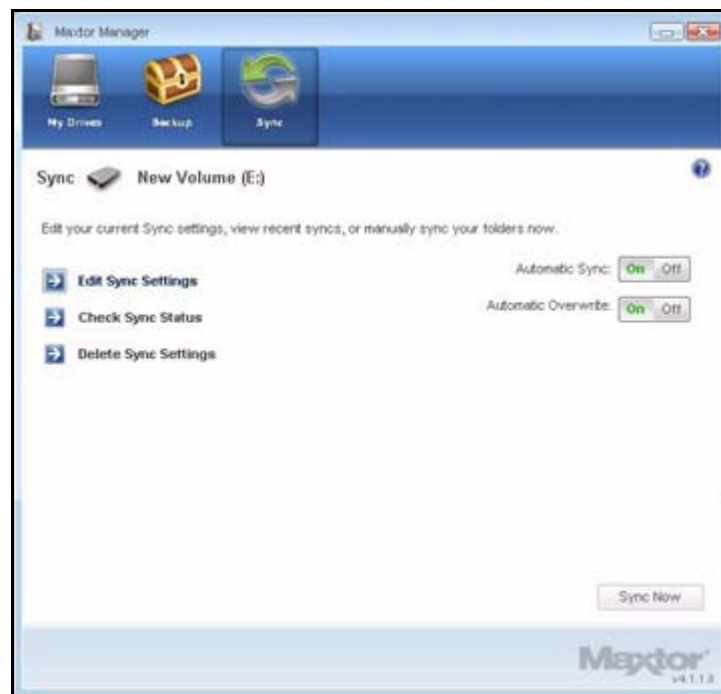
Vanaf nu worden de geselecteerde mappen zodra u het station op de computer aansluit, automatisch gesynchroniseerd met de versies op het OneTouch-station.

Synchronisatie-instellingen bewerken

Zo wijzigt u een synchronisatie-instelling:

Stap 1: Klik op **Sync** [Synchronisatie] in het opdrachtvenster.

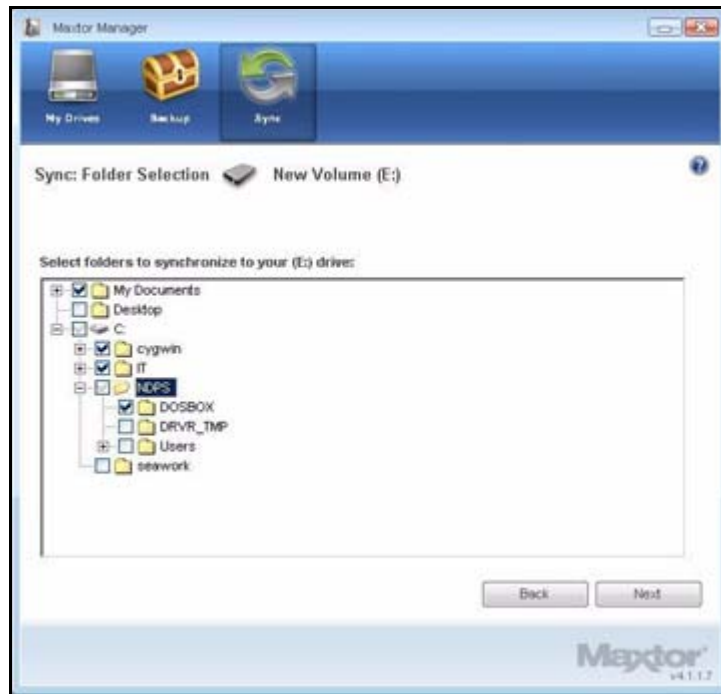
Het venster **Sync** [Synchronisatie] wordt geopend:



Afbeelding 38: Synchronisatie-instellingen

Stap 2: Klik op **Edit Sync Settings** [Synchronisatie-instellingen bewerken].

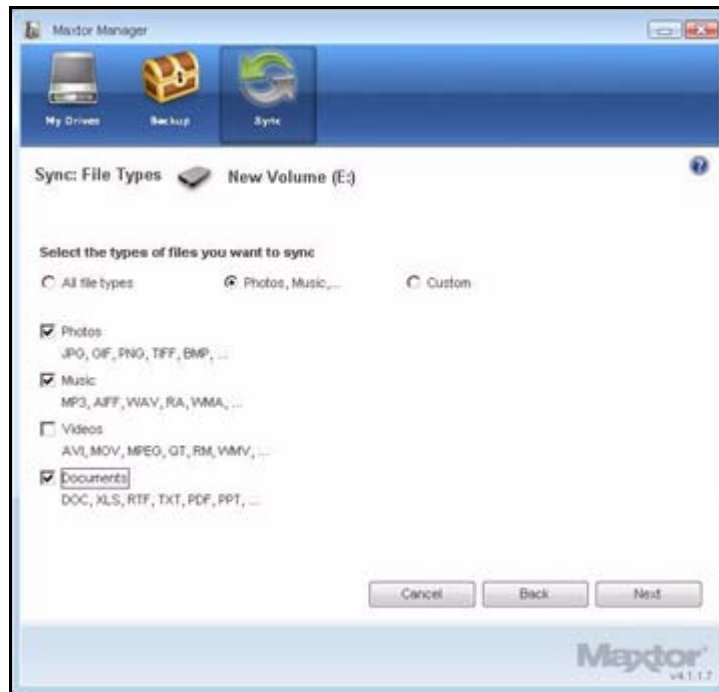
In het venster **Folder Selection** [Mappen selecteren] worden uw huidige mapinstellingen weergegeven:



Afbeelding 39: Mappen selecteren

Stap 3: Breng de gewenste wijzigingen aan en klik op **Next** [Volgende].

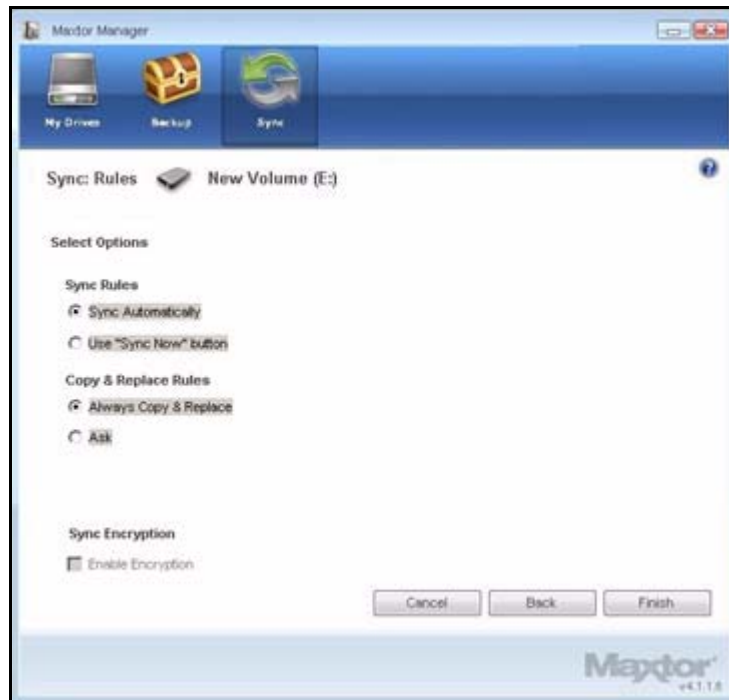
In het venster **File Types** [Bestandstypen] worden de huidige instellingen voor bestandstypen weergegeven:



Afbeelding 40: Bestandstypen

Stap 4: Breng de gewenste wijzigingen aan en klik op **Next** [Volgende].

In het venster **Sync Options** [Synchronisatieopties] worden de huidige regelinstellingen weergegeven:



Afbeelding 41: Synchronisatieopties

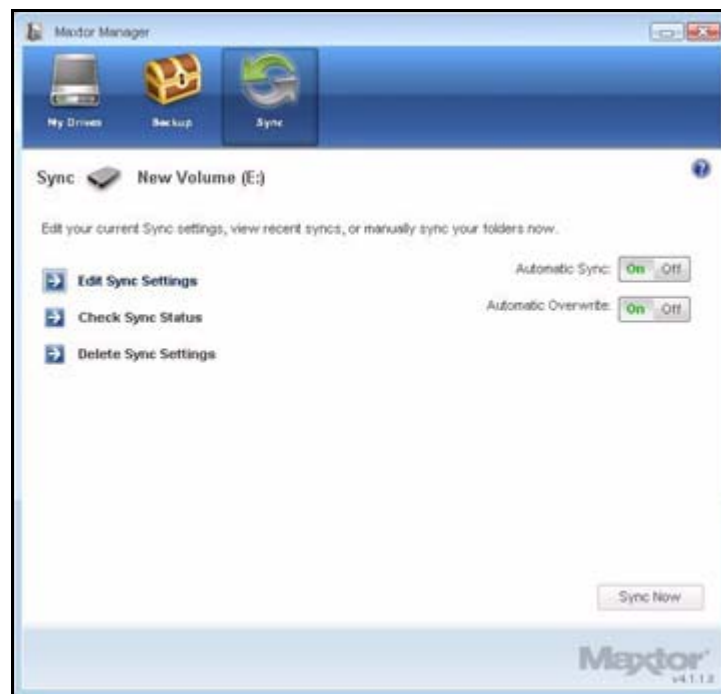
Stap 5: Breng de gewenste wijzigingen aan en klik op **Finish** [Voltooien].

Synchronisatiestatus controleren

Zo controleert u de status van een synchronisatie:

Stap 1: Klik op **Sync** [Synchronisatie] in het opdrachtvenster.

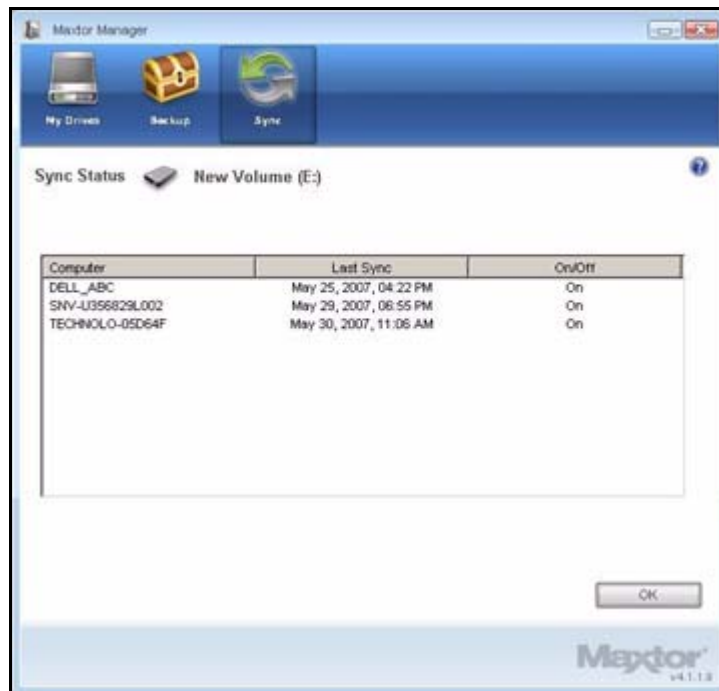
Het venster **Sync** [Synchronisatie] wordt geopend:



Afbeelding 42: Synchronisatie-instellingen

Stap 2: Klik op **Check Sync Status** [Synchronisatiestatus controleren].

Het venster **Sync Status** [Synchronisatiestatus] wordt geopend:



Afbeelding 43: Synchronisatiestatus

De namen van de computers waarmee de synchronisatie heeft plaatsgevonden, de datum van de laatste synchronisatie en de instelling voor automatische synchronisatie (**On** [Aan] of **Off** [Uit]) worden weergegeven.

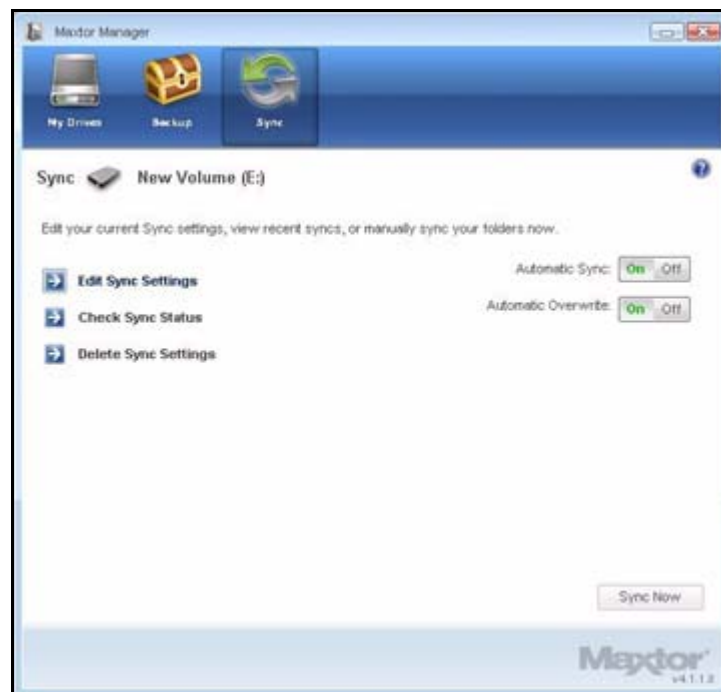
Stap 3: Klik op **OK** om terug te keren naar het venster **Sync** [Synchronisatie].

Synchronisatie-instellingen verwijderen

Zo verwijdt u alle synchronisatie-instellingen en stelt u nieuwe instellingen in:

Stap 1: Klik op **Sync** [Synchronisatie] in het opdrachtvenster.

Het venster **Sync** [Synchronisatie] wordt geopend:



Afbeelding 44: Synchronisatie-instellingen

Stap 2: Klik op **Delete Sync Settings** [Synchronisatie-instellingen verwijderen].

Het venster **Delete Sync Settings Confirmation** [Bevestiging synchronisatie-instellingen verwijderen] wordt geopend:



Afbeelding 45: *Bevestiging synchronisatie-instellingen verwijderen*

Stap 3: Klik op **Delete** [Verwijderen].

Het oorspronkelijke venster **Sync** [Synchronisatie] wordt geopend:



Afbeelding 46: *Synchroniseren*

Stap 4: Selecteer **Simple Sync** [Eenvoudige synchronisatie] of **Custom Sync** [Aangepaste synchronisatie] en kies de gewenste synchronisatie-instellingen.

Gebruikmaken van automatische synchronisatie

De functie automatisch synchroniseren houdt voortdurend wijzigingen in bestanden in gesynchroniseerde mappen bij en synchroniseert automatisch gewijzigde versies door oudere versies met nieuwere versies te overschrijven.

Standaard is automatische synchronisatie ingeschakeld.

Automatische synchronisatie uitschakelen

U kunt automatische synchronisatie uitschakelen en zelf bepalen wanneer bestanden worden gesynchroniseerd, in plaats van bestanden automatisch te laten synchroniseren.

Zo schakelt u automatische synchronisatie uit:

Stap 1: Klik op **Sync** [Synchronisatie] in het opdrachtvenster.

Het venster **Sync** [Synchronisatie] wordt geopend:

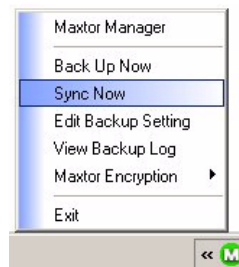


Afbeelding 47: Synchronisatie-instellingen

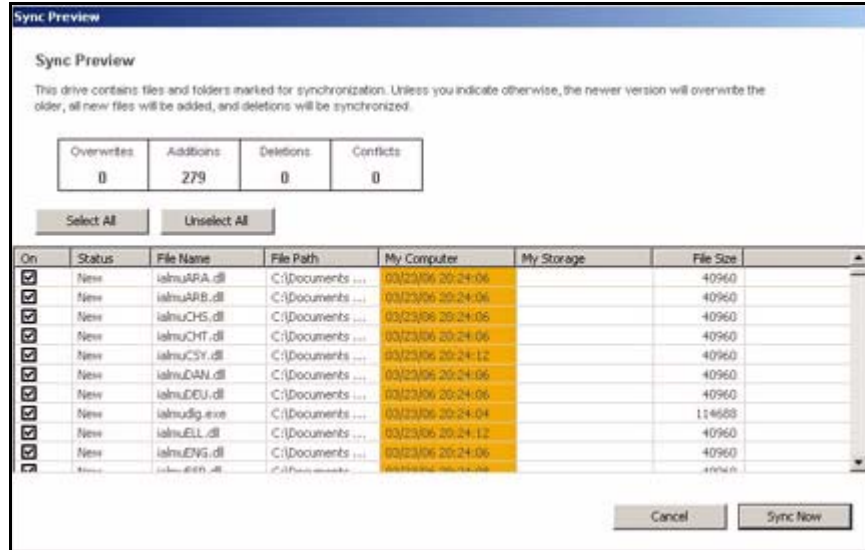
Stap 2: Klik in het venster **Sync** [Synchronisatie] op de knop **Automatic Sync Off** [Automatische synchronisatie uit].

Stap 3: Zo synchroniseert u handmatig als automatische synchronisatie is uitgeschakeld:

- Druk op de OneTouch-knop als deze is ingesteld om bestanden te synchroniseren
– OF –
- Klik op **Sync Now** [Nu synchroniseren] rechtsonder in het venster **Sync** [Synchronisatie].
– OF –
- Selecteer **Sync Now** [Nu synchroniseren] in het systeembalkmenu:



Het venster **Sync Preview** [Synchronisatievoorbeeld] wordt geopend:



Afbeelding 48: Synchronisatievoorbeeld

Er wordt een lijst weergegeven met de bestanden die zullen worden overschreven.

Als u een oudere bestandsversie NIET wilt overschrijven met een nieuwe gesynchroniseerde versie, doet u het volgende:

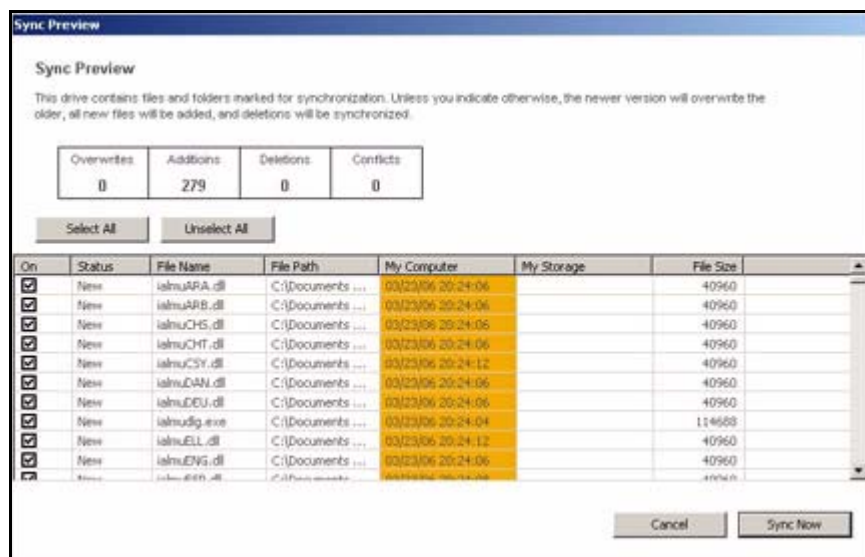
- Maak de selectie van het bestand ongedaan in de kolom **On** [Aan].

Gebruikmaken van het venster Sync Preview

Beheer in het venster **Sync Preview** [Synchronisatievoorbeeld] de gesynchroniseerde bestanden:

- Bestanden toevoegen of verwijderen
- Bepalen of bestaande bestandsversies moeten worden overschreven.
- Conflicten oplossen met betrekking tot de versie van een gesynchroniseerd bestand die moet worden opgeslagen.

Als hetzelfde bestand tegelijkertijd op verschillende computers wordt bewerkt, ontstaat er een conflict met betrekking tot de versie van het bestand die moet worden opgeslagen. Als een OneTouch-station met een gewijzigde versie van een bestand wordt aangesloten op een computer waarop een andere gewijzigde versie van hetzelfde bestand staat, wordt het venster **Sync Preview** [Synchronisatievoorbeeld] geopend:



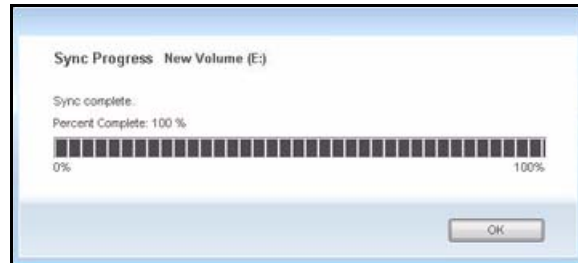
Afbeelding 49: Synchronisatievoorbeeld

Zo gebruikt u het venster **Sync Preview** [Synchronisatievoorbeeld]:

Stap 1: Geef met het vakje **On** aan welke bestandsversies u wilt overschrijven, toevoegen of verwijderen.

Stap 2: Klik op **Sync Now** [Nu synchroniseren] om de synchronisatie te voltooien.

In het venster **Sync Progress** [Voortgang synchronisatie] wordt de voortgang van het synchroniseren weergegeven.



Afbeelding 50: Voortgang van de synchronisatie

Stap 3: Zodra de synchronisatie is voltooid, klikt u op **OK** om het venster te sluiten.

Gebruikmaken van automatisch overschrijven

Als automatisch overschrijven is ingeschakeld, worden oudere bestandsversies altijd vervangen door nieuwere versies.

Als automatisch overschrijven is uitgeschakeld, opent Maxtor Manager het venster **Sync Preview** [Synchronisatievoorbeeld] zodat u kunt aangeven of een oudere bestandsversie moet worden overschreven met een nieuwere versie.

RAID gebruiken

Als uw OneTouch III-station RAID ondersteunt, kunt u deze functie openen in het venster **My Drives** [Mijn stations] van de OneTouch 4:



Afbeelding 51: Mijn stations

Zo maakt u gebruik van RAID:

Stap 1: Selecteer in het venster **My Drives** [Mijn stations] uw OneTouch III-station en klik op **Settings** [Instellingen].

Het venster **Settings** [Instellingen] wordt geopend:



Afbeelding 52: Instellingen

Stap 2: Klik op **RAID Settings** [RAID-instellingen].

Het venster **RAID Settings** [RAID-instellingen] wordt geopend:



Afbeelding 53: RAID-instellingen

Stap 3: Selecteer een RAID-instelling en klik op **Next** [Volgende].

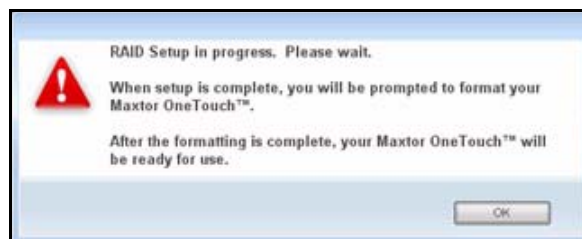
In een RAID-waarschuwing venster wordt u gewaarschuwd voor gegevensverlies:



Afbeelding 54: RAID-waarschuwing

Stap 4: Klik op **Continue** [Doorgaan].

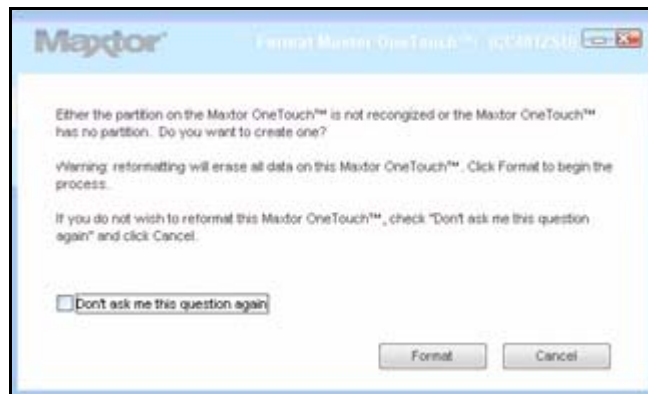
In een venster krijgt u de melding dat RAID wordt ingesteld:



Afbeelding 55: Waarschuwing voor opnieuw formatteren

Stap 5: Klik op **OK**.

Zodra het instellen van RAID is voltooid, wordt in een venster bevestigd dat u het station opnieuw wilt formatteren:



Afbeelding 56: Bezig met opnieuw formatteren

Stap 6: Klik op **Reformat** [Opnieuw formatteren].

Zodra het station opnieuw geformatteerd is, kunt u het gebruiken.

Meer informatie over het gebruik van RAID vindt u in de gebruikershandleiding van de OneTouch III.

Veelgestelde vragen

Hieronder staan vragen met betrekking tot de OneTouch 4 die veel worden gesteld. Kijk voor meer informatie in de Knowledge Base van Seagate op support.seagate.com.

1. Wat zijn de minimale eisen die in het geval van de OneTouch 4 aan het besturingssysteem worden gesteld?

Microsoft Windows:

- XP Professional, XP Home, XP Media Center Edition*
 - Vista Home Basic, Vista Home Premium, Vista Business, Vista Ultimate*
- * uitsluitend 32-bit besturingssystemen

Macintosh:

- Mac OSX 10.4.9 en hoger

Andere versies van het besturingssysteem worden niet ondersteund. Hoewel andere besturingssystemen de OneTouch 4 wel als een extern opslagapparaat herkennen, werkt de installatiesoftware van de OneTouch 4 niet.

2. Wat moet ik doen als mijn computer de OneTouch 4 niet herkent?

Het kan twee (2) minuten duren voordat uw computer een OneTouch 4 herkent. Als de computer na enkele minuten het station nog altijd niet ziet, probeert u dan het volgende:

- Controleer of de stroom- en interfacekabel goed zijn aangesloten.
Gebruikers van de OneTouch 4 Mini: Let op dat interfacekabels in de volgende volgorde zijn aangesloten:
 - 1 Power + Data
 - 2 Power Only [alleen voeding]
 - 3 Interface van type B direct op de OneTouch 4 Mini
- **Gebruikers van Windows:** Let op dat het OneTouch 4-station wordt herkend in Deze computer in XP (Computer in Vista), Schijfbeheer of Apparaatbeheer.
- **Gebruikers van Macintosh:** Let op dat het OneTouch 4-station wordt geplaatst op de Apple Desktop en wordt herkend in Systeemprijs.
- Als u het station aansluit via een USB-hub, let dan op dat het een USB-hub met voeding is.
- Heeft u een DrivePass-wachtwoord op de OneTouch 4 ingesteld en het station vervolgens op een andere computer aangesloten? Als dat het geval is, kan de andere computer de vergrendelde OneTouch 4 niet herkennen. U moet de Maxtor Manager op de andere computer installeren en het station ontgrendelen of de OneTouch 4 weer op het oorspronkelijke systeem aansluiten en DrivePass via Maxtor Manager uitschakelen.

3. Kan ik met de back-upfunctie van de OneTouch 4 een back-up van mijn volledige systeem maken?

Nee. De back-upfunctie is uitsluitend bedoeld om een back-up van gegevens te maken (documenten, foto's, muziek, video's, enz.). Met de back-upfunctie kunt u geen back-up van de hele computer maken. Gebruikers van Windows OneTouch 4 Plus en OneTouch 4 Mini kunnen met SafetyDrill een back-up van hun computer maken (SafetyDrill is niet beschikbaar op de Macintosh). Gebruikers van de OneTouch 4 kunnen gebruikmaken van een back-upfunctie van derden of van het besturingssysteem (Vista Business of Vista Ultimate).

4. Van welk type mappen en bestanden kan met de back-upfunctie van Maxtor Manager geen back-up worden gemaakt en welke types bestanden en mappen kunnen met de functie Sync niet worden gesynchroniseerd?

Van de volgende types bestanden en mappen kan met de back-upfunctie geen back-up worden gemaakt noch kunnen deze met de sync-functie worden gesynchroniseerd:

- Systeembestanden/-mappen (besturingssysteem- en/of programmabestanden), inclusief verborgen bestanden/mappen.
- Persoonlijke e-mailbestanden die zijn gemaakt met Outlook, Outlook Express, Windows Mail en Macintosh Mail
- Financiële bestanden/gegevens
- Overige bestanden/mappen met gebruikersgegevens

Met de functies voor het maken van een back-up en synchronisatie in Maxtor Manager kunt u een back-up maken van een enkele gebruikersmap **Documents** [Documenten] in Windows XP of Mac OS X of van een enkele map **Personal User** [Persoonlijke gebruiker] in Vista en deze enkele mappen synchroniseren.

5. Bestaat er een manier om een kwijtgeraakt DrivePass- of Maxtor coderingswachtwoord op te halen?

Nee. U kunt een vergeten wachtwoord niet terughalen.

- Als u een DrivePass-wachtwoord bent vergeten, moet u het OneTouch-station wissen om het weer te kunnen gebruiken. Als u het station wist, worden alle gegevens die op het station zijn opgeslagen, gewist.
- Als u een Maxtor Coderingswachtwoord vergeten bent, moet u de gecodeerde map verwijderen. Hiermee worden alle gegevens die in de gecodeerde map zijn opgeslagen, verwijderd.

Seagate raadt u dringend aan om wachtwoorden te maken die u goed kunt onthouden, of om wachtwoorden te noteren en op een veilige plek op te bergen.

6. Kan ik de OneTouch 4 gebruiken zonder de software te installeren?

Ja. U kunt de OneTouch 4 gebruiken als een extra, extern opslagapparaat en er gegevens op opslaan. Maar als u gebruik wilt maken van functionele hulpprogramma's als Backup, moet u de Maxtor Manager software die bij het OneTouch 4-station wordt geleverd, opslaan.

7. Kan ik de OneTouch 4 met zowel Macintosh- als Windows-computers gebruiken?

Nee. De indeling van Windows- en Macintosh-bestandssystemen gaat niet goed samen. Windows XP en Vista maken gebruik van het NTFS-bestandstelsel, terwijl Macintosh het HFS+-bestandstelsel gebruikt.

Windows kan een station dat met een Mac is voorbereid voor gebruik, niet zien. Mac OS X kan een met Windows geformatteerde schijf zien, maar kan er geen bestanden naartoe schrijven. Er is dus geen veilige manier om het OneTouch 4-station te gebruiken met beide besturingssystemen.

8. Wat is de gemakkelijkste manier om bestanden over te zetten naar de OneTouch 4?

U kunt mappen en bestanden overzetten naar de OneTouch 4 met behulp van de standaard Windows/Macintosh-methoden voor kopiëren en plakken of slepen en neerzetten. Zie de helpfunctie in Windows of Apple of de Knowledge Bases voor meer informatie over het overzetten van bestanden.

9. De OneTouch 4 heeft geen stroomschakelaar. Hoe koppel ik het station los van de computer?

Hoe u de OneTouch 4 van het systeem loskoppelt, hangt af van uw besturingssysteem:

Windows:

- 1 Dubbelklik op het pictogram **Safely Remove Hardware** [Hardware veilig verwijderen] in de systeembalk.
- 2 Selecteer de OneTouch 4 in de lijst met apparaten en klik in beide vensters op **Stop**.
- 3 Koppel de OneTouch 4 los van de computer.

Macintosh:

- 1 Klik op het volume dat bij de OneTouch 4 hoort, en sleep het naar de Prullenmand om het volume uit te werpen.
- 2 Koppel de OneTouch 4 los van de computer.

U kunt de OneTouch 4 ook loskoppelen als de computer is uitgeschakeld.

Opmerking: Koppel het OneTouch 4-station nooit los terwijl er gegevens van de computer naar het station of andersom worden overgezet. Als u de OneTouch 4 niet op de juiste manier loskoppelt, kunnen gegevens beschadigd worden of verloren gaan.

10. Wat moet ik doen als de OneTouch 4-software beschadigd is of verloren is gegaan?

De installatiesoftware en hulpprogramma's van de OneTouch 4 staan al op het station. Deze bestanden gaan permanent verloren als u deze verwijdert of het station opnieuw formatteert. Seagate raadt u aan om alle installatiebestanden naar uw lokale harde schijf te kopiëren voordat u het station in gebruik neemt.

Als de installatiesoftware en hulpprogramma's van de OneTouch 4 verloren gaan of beschadigd raken, kunt u deze opnieuw downloaden op de website van Seagate: www.seagate.com. Klik op de website op de koppeling **Download Center**. Hier vindt u alle downloads die voor de OneTouch 4 beschikbaar zijn.

Index

A

Aan de slag *1*

De software installeren *1*

Het pictogram in de systeembalk gebruiken *6*

Aangepaste back-up maken *26*

Automatische synchronisatie uitschakelen *94*

B

Back-up maken van mappen en deze herstellen *23*

Back-upschema maken *23*

Bestanden herstellen *44*

Back-upinstellingen beheren *33*

Back-upinstellingen bewerken *33*

Back-uplogboek bekijken *42*

Een back-upschema verwijderen *38*

Gebruikmaken van geplande back-up *40*

Handmatig een back-up maken *41*

Back-upinstellingen bewerken *33*

Back-uplogboek bekijken *42*

Back-upschema maken *23*

Aangepaste back-up maken *26*

Gebruikmaken van eenvoudige back-up *23*

Back-upschema verwijderen *38*

Bestanden herstellen *44*

De laatste versie terugzetten *48*

Een historische versie terugzetten *47*

Beveiliging beheren *49*

DrivePass instellen *49*

D

DrivePass inschakelen *50*

DrivePass instellen *49*

Als u uw wachtwoord vergeet... *68*

DrivePass inschakelen *50*

DrivePass verwijderen *56*

DrivePass-wachtwoord wijzigen *61*

Het OneTouch-station ontgrendelen *55*

DrivePass verwijderen *56*

DrivePass-wachtwoord wijzigen *61*

G

Gebruikers van de OneTouch II en III *49*

Als u uw wachtwoord vergeet... *68*

Beveiliging beheren *49*

Mappen synchroniseren *75*

RAID gebruiken *98*

Gebruikmaken van aangepaste synchronisatie *77*

Gebruikmaken van automatisch overschrijven *97*

Gebruikmaken van automatische synchronisatie *94*

Automatische synchronisatie uitschakelen *94*

Gebruikmaken van eenvoudige back-up *23*

Gebruikmaken van eenvoudige synchronisatie *75*

Gebruikmaken van geplande back-up *40*

Gebruikmaken van het venster Sync Preview [Synchronisatievoorbeeld] *96*

Gebruikmaken van automatisch overschrijven *97*

Geplande back-up uitschakelen *40*

H

Handmatig een back-up maken *41*

Historische versie terugzetten *47*

I

Instellingen voor energiebeheer wijzigen *16*

L

Laatste versie terugzetten *48*

M

Mappen synchroniseren *75*

De synchronisatie voltooiën *83*

Gebruikmaken van aangepaste synchronisatie *77*

Gebruikmaken van eenvoudige synchronisatie *75*

Synchronisatie-instellingen bewerken *86*

Synchronisatiestatus controleren *90*

O

OneTouch-knop aanpassen *10*

OneTouch-station ontgrendelen *55*

P

Pictogram in de systeembalk gebruiken *6*

R

RAID gebruiken *98*

S

Software installeren *1*

Station testen *19*

Synchronisatie voltooien *83*

Synchronisatie-instellingen bewerken *86*

Synchronisatie-instellingen verwijderen *92*

Synchronisatiestatus controleren *90*

U

Uw stations beheren *9*

De OneTouch-knop aanpassen *10*

Het station testen *19*

Instellingen voor energiebeheer wijzigen *16*

V

Veelgestelde vragen *103*