

Maxtor®

OneTouch™ 4

Podręcznik użytkownika dla komputerów Macintosh

Spis treści

Wstęp	1
Korzystanie z narzędzia do formatowania	1
Ręczne przygotowywanie oprogramowania	4
Instalowanie oprogramowania	11
Zarządzanie dyskami	17
Dostosowywanie przycisku OneTouch	18
Uruchamianie testów diagnostycznych	20
Tworzenie kopii zapasowej i przywracanie folderów	22
Tworzenie planów kopii zapasowej	23
Korzystanie z funkcji Simple Backup (Zwykła kopia zapasowa)	23
Tworzenie niestandardowego planu kopii zapasowej	27
Zarządzanie planami kopii zapasowej	37
Edytowanie ustawień kopii zapasowej	37
Usuwanie planów kopii zapasowej	41
Ręczne tworzenie kopii zapasowej	42
Przywracanie plików	43
Użytkownicy dysków OneTouch II i III	46
Zarządzanie zabezpieczeniami	46
Korzystanie z funkcji DrivePass	46
Włączanie funkcji DrivePass	46
Odblokowywanie dysku OneTouch	49
Wyłączanie funkcji DrivePass	55
Zmiana hasła funkcji DrivePass	58
Jeśli nie pamiętasz hasła...	61
Synchronizowanie folderów	68
Używanie funkcji Pre-configured Sync (Synchronizacja skonfigurowana fabrycznie)	69
Używanie funkcji Custom Sync (Synchronizacja niestandardowa)	70

Kończenie synchronizacji	73
Usuwanie folderów z synchronizacji	74
Sprawdzanie stanu synchronizacji	75
Synchronizacja ręczna	75
Używanie okna Maxtor Synchronization (Synchronizacja dysków Maxtor)	76
Używanie opcji Automatic Overwrite (Zastąp automatycznie)	78
Używanie technologii RAID	78
Często zadawane pytania	85
Indeks	i

Wstęp

Dysk Maxtor OneTouch 4 udostępnia następujące funkcje:

- Tworzenie/przywracanie kopii zapasowych w celu ochrony danych
- Przycisk OneTouch umożliwiający szybkie uruchamianie często używanego programu

Użytkownicy dysków OneTouch II lub III mają również dostęp do funkcji dostępnych dla tych dysków:

- Opcja Sync (Synchronizuj) umożliwia wykonanie synchronizacji dwóch lub więcej folderów pomiędzy dwoma lub większą liczbą komputerów
- Ustawienia zabezpieczeń umożliwiające zabezpieczenie dysku hasłem

Oprogramowanie Maxtor OneTouch jest załadowane na dysku OneTouch. Ponieważ oprogramowanie zostało skonfigurowane dla systemu operacyjnego Windows, należy je przygotować przed zainstalowaniem na komputerze Macintosh.

Korzystanie z narzędzia do formatowania

Narzędzie formatowania Mac OneTouch 4 Formatting Tool automatycznie przygotowuje oprogramowanie Maxtor Manager do zainstalowania na komputerze Macintosh

Aby użyć narzędzia do formatowania Mac OneTouch 4 Formatting Tool:

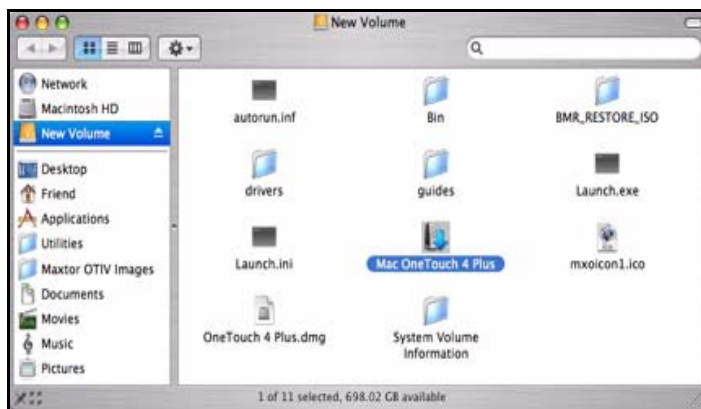
Krok 1: Podłącz dysk OneTouch 4 do komputera.

Na pulpicie zostanie wyświetlona ikona **New Volume** (Nowy wolumin):



Krok 2: Kliknij dwukrotnie ikonę **New Volume** (Nowy wolumin).

Zostanie otwarte okno **New Volume** (Nowy wolumin) programu Finder:



Rysunek 1: Nowy wolumin

Okno programu **New Volume** Finder zawiera narzędzie formatujące **Mac OneTouch 4 Formatting Tool**.

Krok 3: Kliknij dwukrotnie ikonę **Mac OneTouch 4 Plus**.

Zostanie otwarte okno **Mac OneTouch 4 Formatter** (Narzędzie do formatowania dysku Mac OneTouch 4):

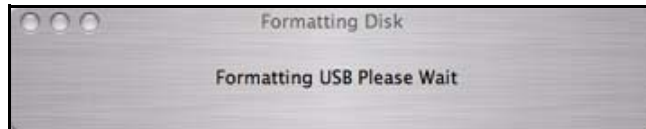


**Rysunek 2: Okno Mac OneTouch 4 Formatter
(Narzędzie do formatowania dysku Mac OneTouch 4)**

Krok 4: Po przeczytaniu opisu funkcji narzędzia Formatting Tool kliknij przycisk **Format** (Formatuj), aby sformatować dysk OneTouch 4 Plus dla komputera Macintosh.

Pozostała część procesu przygotowania oprogramowania jest przeprowadzana automatycznie. Przebieg operacji wyświetlany na ekranie:

- Dysk z etykietą New Volume (Nowy wolumin) zostanie odmontowany i ponownie sformatowany:



Rysunek 3: Trwa formatowanie

- Po zakończeniu formatowania ikona dysku OneTouch zostanie odświeżona. Zostanie wyświetlona nazwa dysku:



- Na pulpicie zostanie wyświetlony plik **OneTouch 4.dmg**:



- Plik **dmg** automatycznie tworzy instalatora **OneTouch 4**:



- Zostanie wyświetlone okno powitalne instalatora dysku OneTouch 4



Rysunek 4: Okno powitalne

Ręczne przygotowywanie oprogramowania

Jeśli użytkownik nie chce używać narzędzia do formatowania, powinien ręcznie przygotować aplikację Maxtor Manager do instalacji na komputerze Macintosh.

Aby ręcznie przygotować oprogramowanie:

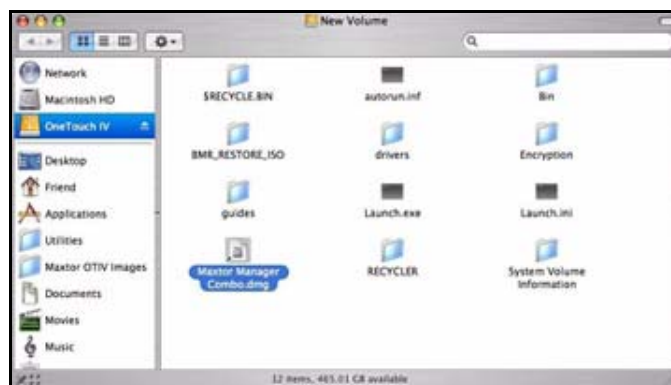
Krok 1: Podłącz dysk OneTouch 4 do komputera.

Na pulpicie zostanie wyświetlona ikona **New Volume** (Nowy wolumin):



Krok 2: Kliknij dwukrotnie ikonę **New Volume** (Nowy wolumin).

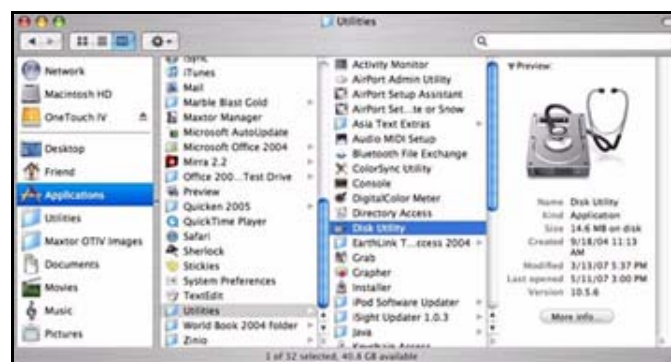
Zostanie otwarte okno **New Volume** (Nowy wolumin) programu Finder:



Rysunek 5: Nowy wolumin

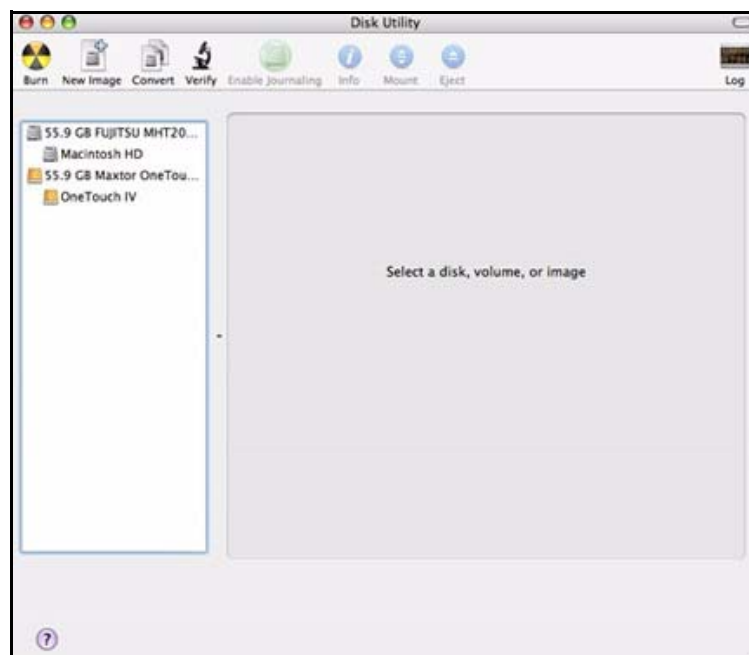
Krok 3: Przeciągnij plik **Maxtor Manager.dmg** na pulpit.

Krok 4: Przejdź do pozycji **Applications** (Aplikacje) > **Utilities** (Narzędzia) > **Disk Utility** (Narzędzie dyskowe):



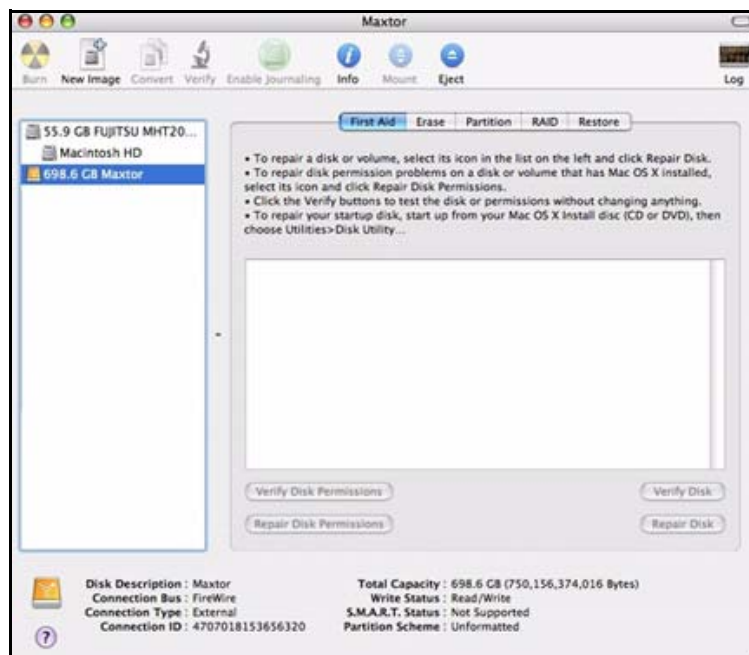
Rysunek 6: Okno Disk Utility (Narzędzie dyskowe)

Zostanie otwarte okno **Disk Utility** (Narzędzie dyskowe):



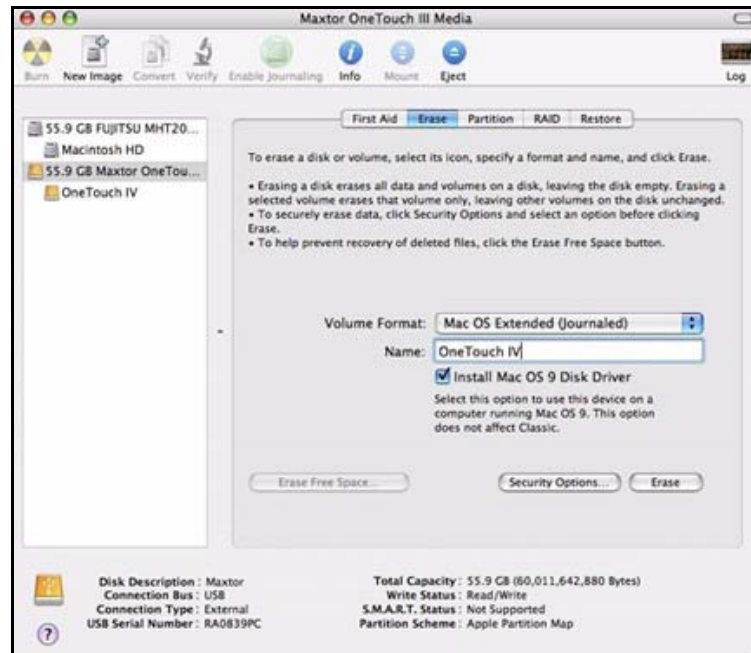
Rysunek 7: Karta Erase (Wymaż) programu Disk Utility (Narzędzie dyskowe)

Krok 5: Wybierz z listy dysk **OneTouch 4**:



Rysunek 8: Karta Erase (Wymaż) programu Disk Utility (Narzędzie dyskowe)

Krok 6: Kliknij kartę **Erase** (Wymaż):



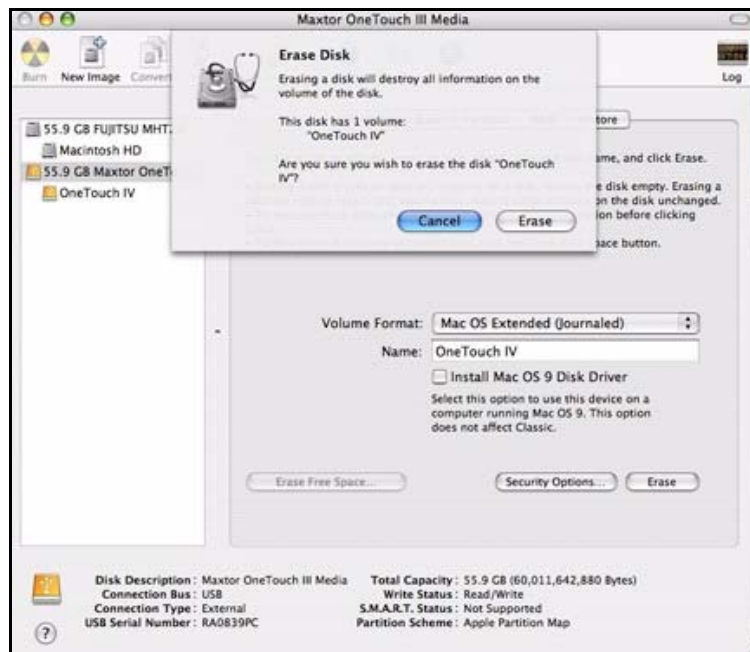
Rysunek 9: Karta **Erase** (Wymaż) programu **Disk Utility** (Narzędzie dyskowe)

Krok 7: Wprowadź następujące informacje:

- Dla opcji **Volume Format** (Format woluminu) ustaw wartość **Mac OS Extended** (Rozszerzony Mac OS).
- Wszystkie opcje **Mac OS Extended** (System Mac OS Extended) będą dostępne.
- W polu **Name** (Nazwa) wprowadź wybraną nazwę dysku OneTouch 4.
- Usuń zaznaczenie opcji **Install Mac OS 9 Disk Driver** (Zainstaluj sterownik dysku Mac OS 9).

Krok 8: Kliknij opcję **Erase** (Wymaż).

Zostanie wyświetlona karta z ostrzeżeniem **Erase Disk** (Wymazywanie dysku):



Rysunek 10: Ostrzeżenie o wymazywaniu dysku

Krok 9: Kliknij na karcie opcję **Erase** (Wymaż).

Dysk OneTouch 4 zostanie odmontowany i ponownie zamontowany z wprowadzoną nazwą.

Krok 10: Zamknij program Disk Utility (Narzędzie dyskowe).

Plik dmg przeciągnięty na pulpit automatycznie tworzy zamontowany wolumin **OneTouch 4**:



Krok 11: Kliknij dwukrotnie ikonę **OneTouch 4**.

Zostanie otwarte okno **OneTouch 4** programu Finder:



Rysunek 11: *OneTouch 4*

Krok 12: Kliknij dwukrotnie ikonę **OneTouch 4**.

Zostanie wyświetlone okno powitalne instalatora dysku OneTouch 4



Rysunek 12: *Okno powitalne*

Instalowanie oprogramowania

Aby zainstalować oprogramowanie OneTouch:

Krok 1: W oknie **Welcome** (Okno powitalne) kliknij przycisk **Continue** (Kontynuuj).

Zostanie otwarte okno **Read Me** (Okno dokumentacji wstępnej):



Rysunek 13: Okno dokumentacji wstępnej

Krok 2: Po przeczytaniu informacji kliknij przycisk **Continue** (Kontynuuj).

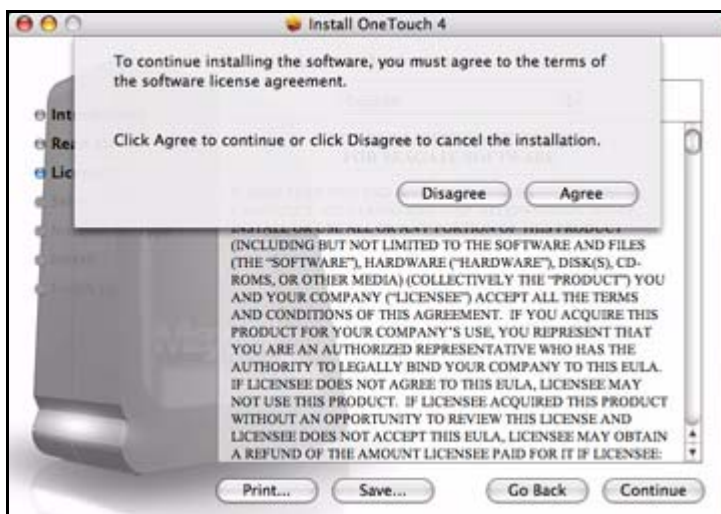
Zostanie otwarte okno **Software License Agreement**
(Umowa licencyjna oprogramowania):



Rysunek 14: Okno **Software License Agreement**
(Umowa licencyjna oprogramowania)

Krok 3: Kliknij przycisk **Continue** (Kontynuuj).

Zostanie wyświetlona karta z pytaniem o zgodę w celu kontynuowania instalacji:



Rysunek 15: Karta **License Agreement** (Umowa licencyjna)

Krok 4: Kliknij przycisk **Agree** (Zgadzam się), aby kontynuować instalację.

Zostanie wyświetlone okno **Select a Destination** (Wybierz miejsce docelowe):



Rysunek 16: Okno **Select a Destination** (Wybierz miejsce docelowe)

Krok 5: Jeśli miejsce docelowe nie zostało jeszcze wybrane, wybierz dysk twardy komputera Macintosh i kliknij przycisk **Continue** (Kontynuuj).

Uwaga: Oprogramowanie *OneTouch 4* można zainstalować tylko na woluminie rozruchowym.

Zostanie otwarte okno **Installation Type** (Typ instalacji):



Rysunek 17: Okno **Installation Type** (Typ instalacji)

Krok 6: Kliknij przycisk **Install** (Zainstaluj).

Zostanie wyświetlona karta informująca o konieczności ponownego uruchomienia komputera:



Rysunek 18: Informacja o konieczności ponownego uruchomienia komputera

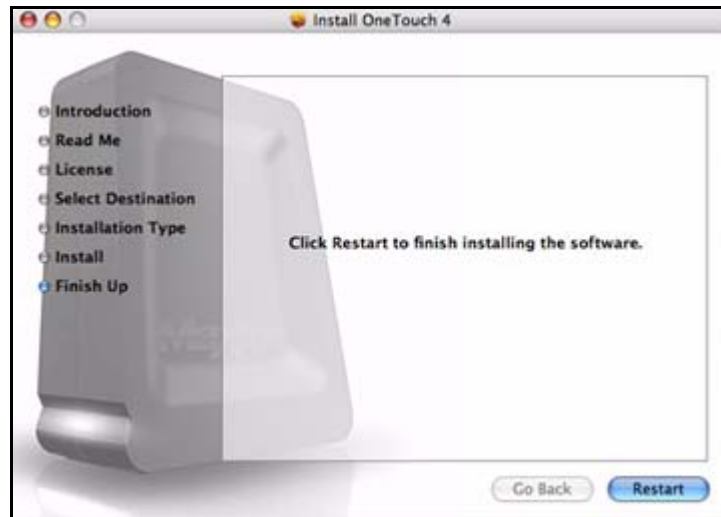
Krok 7: Kliknij na karcie opcję **Continue Installation** (Kontynuuj instalację).

Okno postępu zawiera informacje o postępie instalacji:



Rysunek 19: Instalowanie dysku OneTouch 4

Po zakończeniu instalacji zostanie otwarte okno **Restart** (Ponowne uruchomienie):



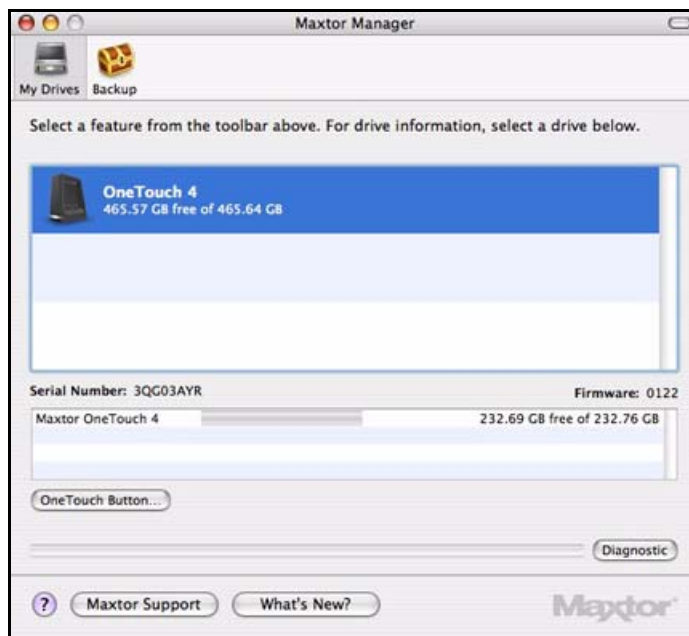
Rysunek 20: Okno ponownego uruchomienia

Krok 8: Kliknij opcję **Restart** (Uruchom ponownie), aby uruchomić ponownie komputer i ukończyć instalację.

Po ponownym uruchomieniu komputera na pulpicie pojawi się ikona programu Maxtor Manager:



Krok 9: Kliknij dwukrotnie ikonę programu Maxtor Manager, aby otworzyć tę aplikację:

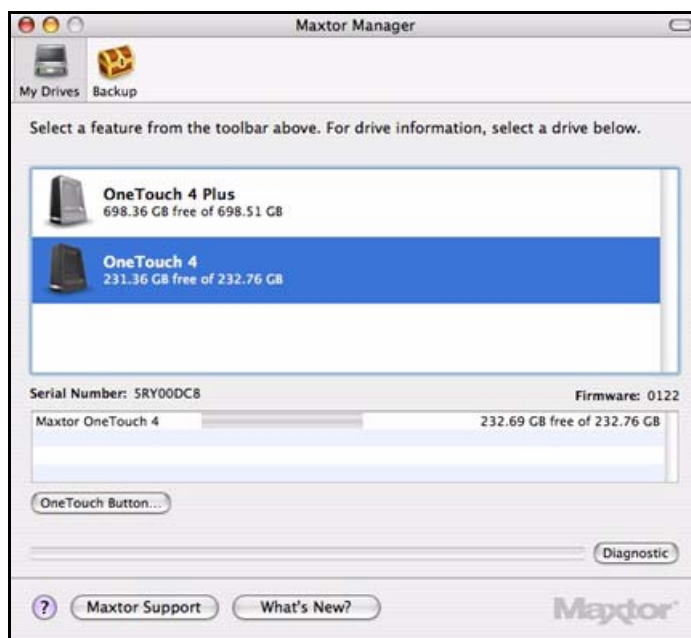


Rysunek 21: Okno aplikacji Maxtor Manager

Dysk Maxtor OneTouch 4 jest gotowy do eksploatacji.

Zarządzanie dyskami

Okno **My Drives** (Moje dyski) jest centralnym punktem, z którego można zarządzać urządzeniami Maxtor OneTouch™. Są w nim wyświetlane wszystkie urządzenia marki Maxtor podłączone do komputera:



Rysunek 1: Okno **My Drives** (Moje dyski)

Pasek narzędzi umieszczony w górnej części okna umożliwia uzyskanie dostępu do funkcji dysku oraz narzędzi zarządzania dyskami.

Uwaga: Dyski zewnętrzne są automatycznie wykrywane i wyszczególniane w oknie **My Drives** (Moje dyski). Wykrycie urządzenia w programie Maxtor Manager może zająć kilka sekund. Jeśli urządzenie nie zostanie wyświetlone, należy upewnić się, że jest ono poprawnie podłączone i włączone.

Dostosowywanie przycisku OneTouch

Można dostosować działanie przycisku OneTouch znajdującego się z przodu dysku, aby po jego naciśnięciu automatycznie wykonywane były działania wybrane przez użytkownika.

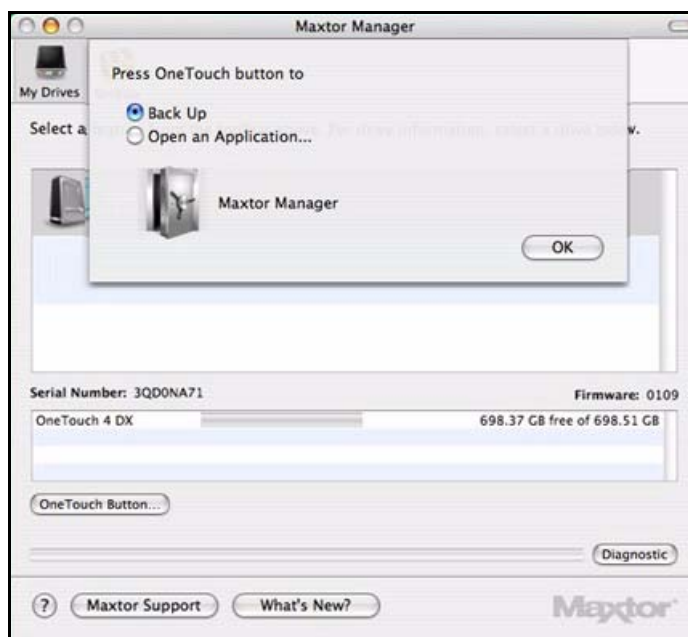
Dostępne są następujące ustawienia przycisku OneTouch:

- Tworzenie kopii zapasowej folderów (teraz)
- Otwarcie wybranej aplikacji

Aby dostosować ustawienia przycisku OneTouch:

Krok 1: W oknie **My Drives** (Moje dyski) kliknij przycisk **OneTouch**.

Zostanie wyświetlona następująca karta:



Rysunek 2: Dostosowywanie przycisku OneTouch

Krok 2: Wybierz opcję **Kopia zapasowa**, aby przypisać daną operację do przycisku OneTouch.

— LUB —

Wybierz pozycję **Open an Application** (Otwórz aplikację), aby wybrać aplikację, która zostanie otwarta po naciśnięciu przycisku OneTouch.

Zostanie wyświetlony panel **Open** (Otwórz):



Rysunek 3: Menu aplikacji

Krok 3: Wybierz aplikację, która zostanie powiązana z przyciskiem OneTouch i kliknij przycisk **Open** (Otwórz).

Wybrana aplikacja zostanie wyświetlona na następującej karcie:



Rysunek 4: Dostosowywanie przycisku OneTouch — aplikacja została wybrana

Krok 4: Kliknij przycisk **OK**.

Można teraz otworzyć wybraną aplikację, naciskając przycisk OneTouch.

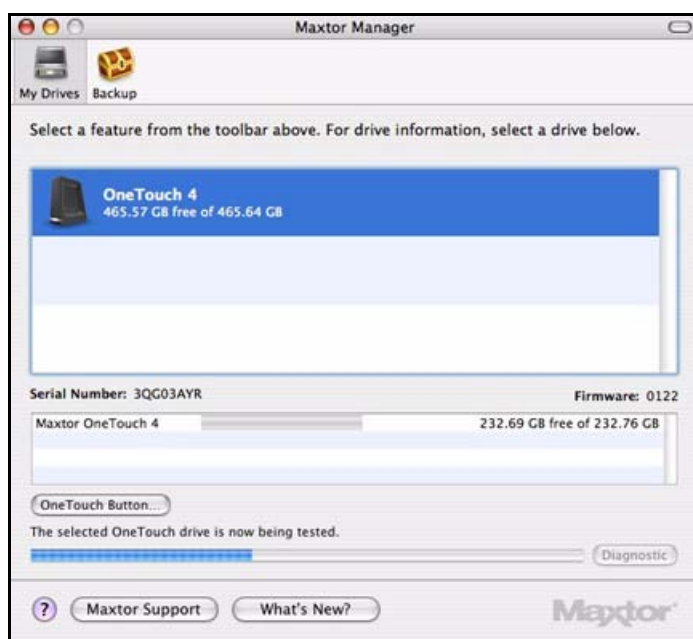
Uruchamianie testów diagnostycznych

Narzędzia diagnostyczne służą do sprawdzania stanu dysków OneTouch. Testy wykonywane przez narzędzie diagnostyczne nie naruszają danych zapisanych na dysku.

Aby uruchomić testy diagnostyczne:

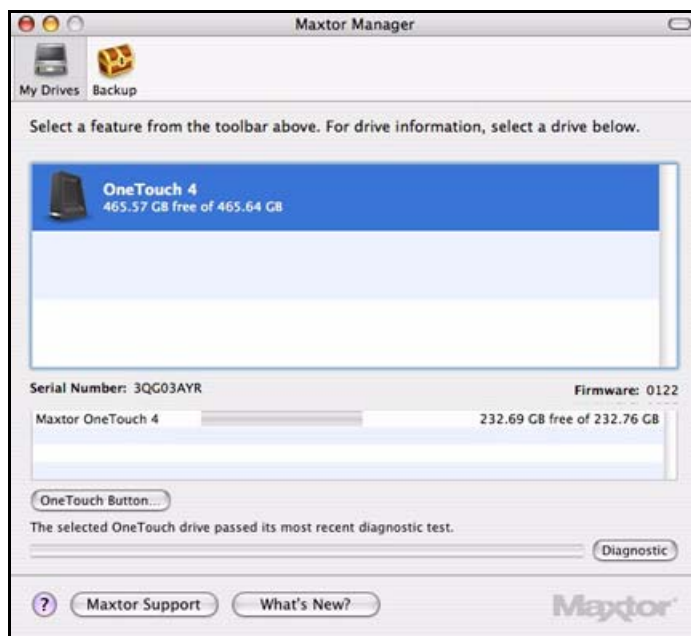
- W oknie **My Drives** (Moje dyski) kliknij pozycję **Diagnostics** (Testy diagnostyczne).

Pasek postępu wskazuje postęp testu diagnostycznego:



Rysunek 5: Trwają testy diagnostyczne

Po zakończeniu testu wyniki zostaną wyświetlone w oknie **My drives** (Moje dyski):



Rysunek 6: *Okno z komunikatem **Diagnostics Complete**
(Ukończono wykonywanie testów diagnostycznych)*

Dysk przedstawiony powyżej działa poprawnie. Jeśli podczas przeprowadzania testu wystąpi błąd, zostanie wyświetlony numer seryjny nieprawidłowo działającego urządzenia wraz z instrukcjami dotyczącymi sposobu, w jaki można się skontaktować z pomocą techniczną firmy Seagate.

Tworzenie kopii zapasowej i przywracanie folderów

Funkcja Maxtor OneTouch Backup (Tworzenie kopii zapasowej na dyskach Maxtor OneTouch) umożliwia:

- Tworzenie i zarządzanie wieloma planami kopii zapasowej
- Planowanie tworzenia kopii zapasowej wybranych katalogów
- Edytowanie ustawień tworzenia kopii zapasowej
- Natychmiastowe utworzenie kopii zapasowej
- Przywracanie plików z kopii zapasowej

Po utworzeniu wstępnej kopii zapasowej program OneTouch tworzy kopie zapasowe zmodyfikowanych plików z folderów objętych procedurą tworzenia kopii zapasowej zgodnie z określonym harmonogramem lub po kliknięciu przycisku **Back Up Now** (Utwórz teraz kopię zapasową) na ekranie **Backup** (Kopia zapasowa).

Można utworzyć jeden plan kopii zapasowej w celu utworzenia kopii wszystkich folderów lub wiele planów dla różnych zestawów folderów.

Istnieją dwa typy planów kopii zapasowej:

- **Simple Backup (Zwykła kopia zapasowa):** Fabrycznie skonfigurowana w celu utworzenia kopii zapasowej folderu domyślnego codziennie o godzinie 22:00.
— LUB —
- **Custom Backup (Niestandardowa kopia zapasowa):** Użytkownik może wybrać foldery przeznaczone do zapisania w kopii zapasowej oraz folder docelowy i harmonogram.

Tworzenie planów kopii zapasowej

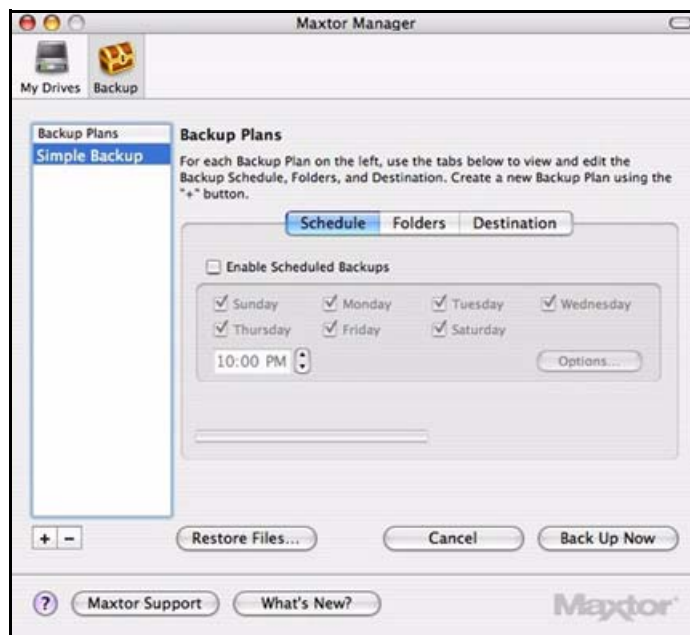
Korzystanie z funkcji Simple Backup (Zwykła kopia zapasowa)

Za pomocą funkcji Simple Backup (Zwykła kopia zapasowa) można utworzyć kopię zapasową folderu domyślnego codziennie o godzinie 22:00.

Aby włączyć funkcję Simple Backup (Zwykła kopia zapasowa):

Krok 1: Kliknij ikonę **Backup** (Kopia zapasowa) na pasku narzędzi.

Zostanie wyświetlone okno **Backup Plans** (Plany kopii zapasowej):



Rysunek 1: Harmonogram tworzenia kopii zapasowej

Na liście **Backup Plans** (Plany kopii zapasowej) zostanie wyświetlona pozycja **Simple Backup** (Zwykła kopia zapasowa).

Jeśli okno **Backup Plans** (Plany kopii zapasowej) jest otwierane po raz pierwszy, zostanie wyświetlona karta z opisem funkcji Simple Backup (Zwykła kopia zapasowa):



Rysunek 2: Ekran powitalny funkcji Simple Backup (Zwykła kopia zapasowa)

Krok 2: Kliknij przycisk **OK**.

Krok 3: Wybierz opcję **Enable Scheduled Backups** (Włącz zaplanowane tworzenie kopii zapasowych).

Zgodnie z harmonogramem kopie zapasowe będą tworzone codziennie o godzinie 22:00:



Rysunek 3: Harmonogram tworzenia zwykłej kopii zapasowej

Krok 4: Aby zmienić nazwę planu tworzenia zwykłej kopii zapasowej, kliknij dwukrotnie opcję **Simple Backup** (Zwykła kopia zapasowa) w panelu **Backup Plans** (Plany kopii zapasowej), aby umożliwić edycję planu, a następnie wpisz nazwę.

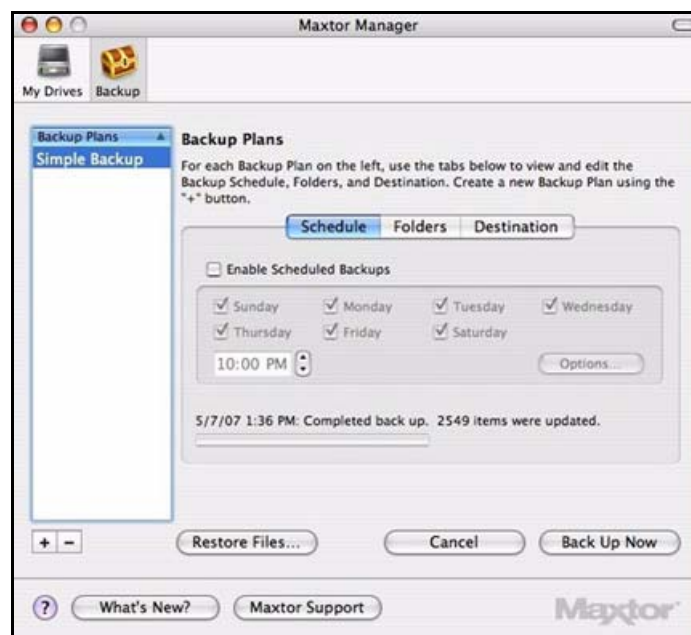
Krok 5: Wybierz pozycję **Simple Backup** (Zwykła kopia zapasowa) lub wpisaną nazwę, a następnie kliknij opcję **Back Up Now** (Utwórz teraz kopię zapasową).

Pasek postępu pod kartą **Schedule** (Harmonogram) przedstawia postęp tworzenia kopii zapasowej:



Rysunek 4: Postęp tworzenia zwykłej kopii zapasowej

Po utworzeniu kopii zostaną wyświetlone data, godzina i liczba plików, które zostały w niej zawarte:



Rysunek 5: Zwykła kopia zapasowa została utworzona

Tworzenie niestandardowego planu kopii zapasowej

Aby wybrać foldery podlegające procesowi tworzenia kopii zapasowej i skonfigurować folder docelowy oraz harmonogram tworzenia kopii zapasowej:

Krok 1: Kliknij ikonę **Backup** (Kopia zapasowa) na pasku narzędzi.

Zostanie wyświetlona **karta Backup Plans Schedule** (Harmonogram planów kopii zapasowej):



Rysunek 6: Plany kopii zapasowej

Krok 2: Kliknij znak plus (+) umieszczony poniżej listy **Backup Plans** (Plany kopii zapasowej), aby dodać niestandardową kopię zapasową.
Na liście **Backup Plans** (Plany kopii zapasowej) zostanie wyświetlona pozycja **Untitled backup** (Kopia zapasowa bez nazwy):



Rysunek 7: Niestandardowy plan kopii zapasowej

Krok 3: Aby wprowadzić nazwę planu kopii zapasowej, kliknij dwukrotnie pozycję **untitled backup** (kopia zapasowa bez nazwy), aby umożliwić jej edytowanie i wprowadź nazwę:



Rysunek 8: Nazwij niestandardowy plan kopii zapasowej

Krok 4: Wybierz pozycję **untitled backup** (kopia zapasowa bez nazwy) lub wprowadzoną nazwę — na powyższym rysunku jest to **Custom Backup** (Niestandardowa kopia zapasowa), a następnie wybierz pozycję **Enable Scheduled Backup** (Włącz zaplanowane tworzenie kopii zapasowych) na karcie **Schedule** (Harmonogram). Zostanie uaktywniona karta **Schedule** (Harmonogram):



Rysunek 9: Harmonogram planu kopii zapasowej

Krok 5: Wybierz dni tygodnia oraz godzinę utworzenia kopii zapasowej, a następnie kliknij przycisk **Options** (Opcje).

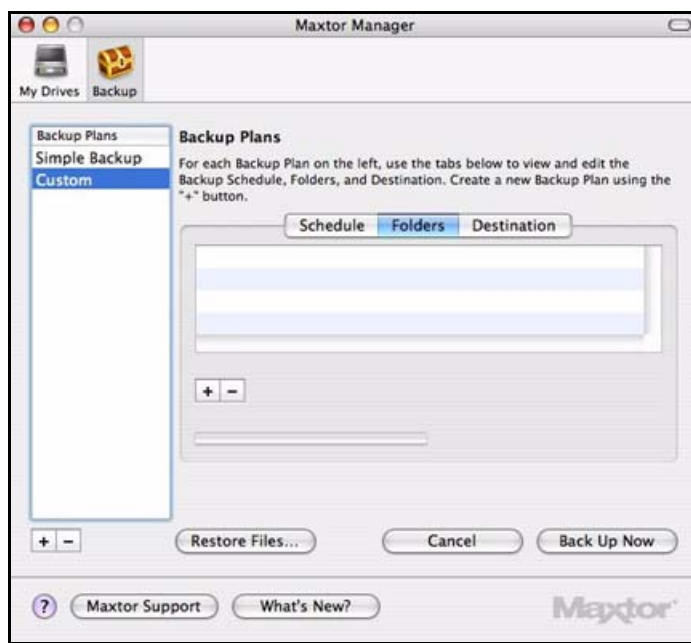
Krok 6: Zostanie wyświetlona karta zawierająca opcje zasilania:



Rysunek 10: Opcje harmonogramu tworzenia kopii zapasowej

Krok 7: Ustaw opcje zasilania tak, aby pasowały do harmonogramu i kliknij przycisk **OK**.

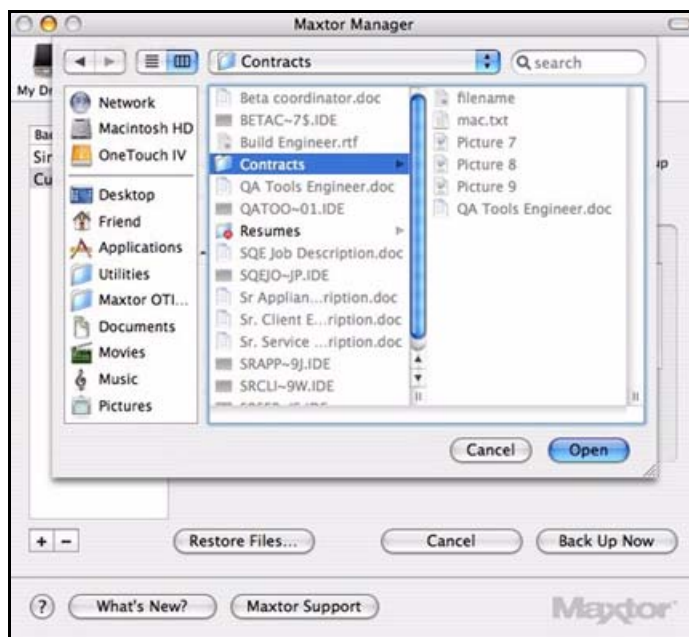
Krok 8: Kliknij przycisk **Folders** (Foldery) w oknie **Backup Plans** (Plany kopii zapasowej).
Zostanie wyświetlona karta **Backup Plans Folders** (Foldery planów kopii zapasowej):



Rysunek 11: Opcje tworzenia kopii zapasowej folderu

Krok 9: Kliknij znak plus (+) umieszczony pod kartą **Folders** (Foldery), aby przejść do folderu, którego kopia zapasowa zostanie wykonana.

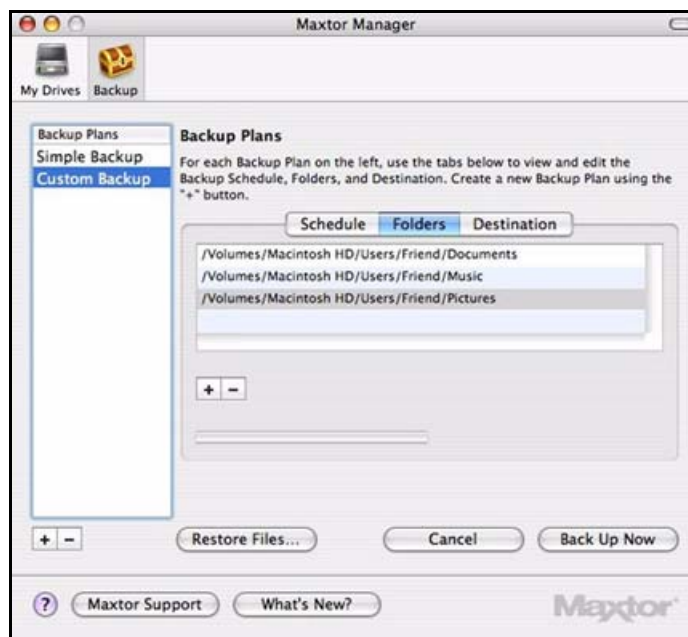
Zostanie wyświetlony panel Open (Otwórz):



Rysunek 12: Panel programu Maxtor Manager

Krok 10: Zaznacz folder, którego kopia zapasowa zostanie wykonana i kliknij przycisk **Open** (Otwórz).

Na karcie **Folders** (Foldery) zostanie wyświetlona ścieżka do wybranego folderu:



Rysunek 13: Ścieżka do folderu, którego kopia zapasowa zostanie utworzona

Krok 11: Kliknij przycisk **Destination** (Miejsce docelowe) w oknie **Backup Plans** (Plany kopii zapasowej).

Zostanie wyświetlona karta **Backup Plans Destination** (Miejsce docelowe planów kopii zapasowej):



Rysunek 14: *Miejsce docelowe planów kopii zapasowej*

Zostaną wyświetlone dyski podłączone do komputera.

Krok 12: Wybierz dysk docelowy dla kopii zapasowej, a następnie kliknij przycisk **Set** (Ustaw).

Zostanie wyświetlona nazwa i numer seryjny wybranego dysku:



Rysunek 15: Wybrane miejsce docelowe planu kopii zapasowej

Zarządzanie planami kopii zapasowej

Edytowanie ustawień kopii zapasowej

Aby edytować ustawienia planu kopii zapasowej:

Krok 1: Kliknij ikonę **Backup** (Kopia zapasowa) na pasku narzędzi.

W oknie **Backup Plans** (Plany kopii zapasowej) zostaną wyświetlone bieżące nazwy planów kopii zapasowej oraz harmonogram:

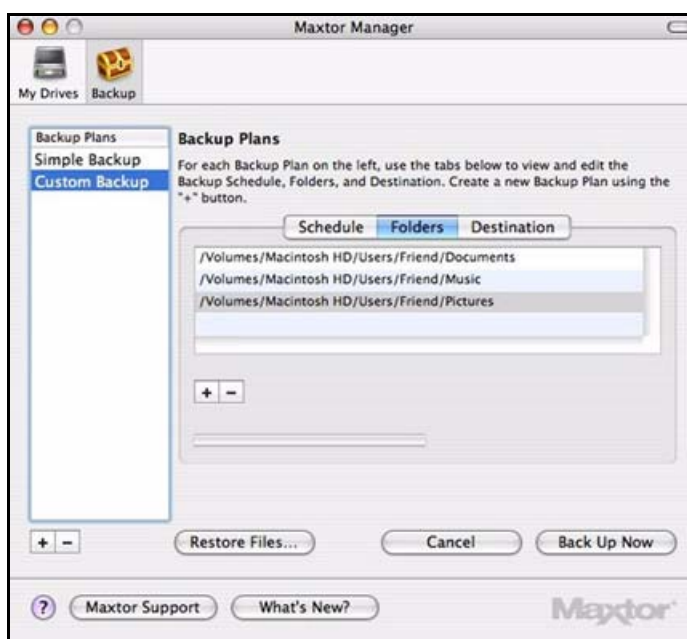


Rysunek 16: Harmonogram planu kopii zapasowej

Krok 2: Na liście **Backup Plans** (Plany kopii zapasowej) wybierz plan kopii zapasowej przeznaczony do edycji.

- (a) Aby zmodyfikować nazwę planu kopii zapasowej, kliknij dwukrotnie nazwę na liście **Backup Plans** (Plany kopii zapasowej), a następnie wprowadź nową nazwę.
- (b) Aby edytować harmonogram, zaznacz lub usuń zaznaczenie dni, w których ma być tworzona kopia zapasowa i zmień godzinę jej tworzenia.
- (c) Aby edytować opcje zasilania, kliknij przycisk **Options**, (Opcje), zmień odpowiednie ustawienia na karcie opcji zasilania, a następnie kliknij przycisk **OK**.

Krok 3: Kliknij przycisk **Folders** (Foldery) w oknie **Backup Plans** (Plany kopii zapasowej).
Na karcie **Folders** (Foldery) zostanie wyświetlona ścieżka do wybranego folderu:



Rysunek 17: Ścieżka do folderu, którego kopia zapasowa zostanie utworzona

Krok 4: Wybierz ścieżkę i kliknij znak plus (+) znajdujący się pod listą **Folders** (Foldery).

Panel Open (Otwórz) zawiera obecnie wybrany folder:



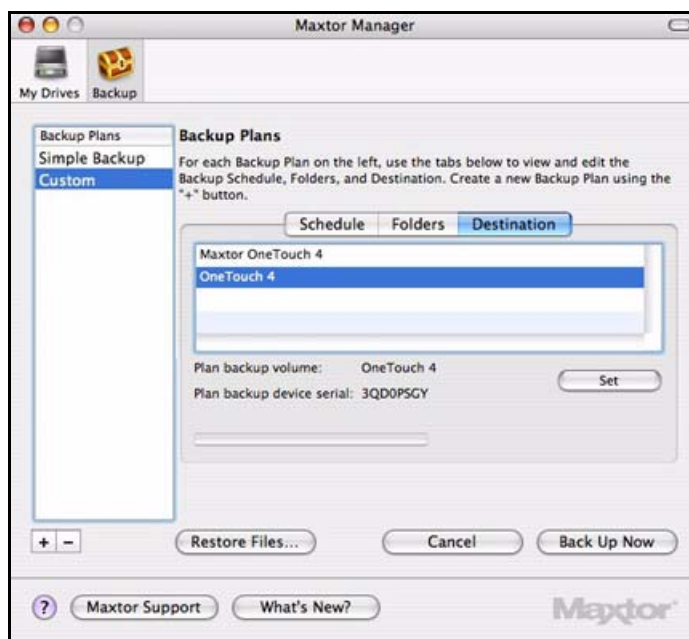
Rysunek 18: Wybór folderu kopii zapasowej

Krok 5: Wybierz inny folder przeznaczony dla kopii zapasowej i kliknij przycisk **Open** (Otwórz).

Na karcie **Folders** (Foldery) zostanie wyświetlona ścieżka do wybranego folderu.

Krok 6: Kliknij przycisk **Destination** (Miejsce docelowe) w oknie **Backup Plans** (Plany kopii zapasowej).

Zostanie wyświetlona karta **Backup Plans Destination** (Miejsce docelowe planów kopii zapasowej):



Rysunek 19: *Miejsce docelowe planów kopii zapasowej*

Zostaną wyświetlone dyski podłączone do komputera.

Krok 7: Można wybrać inny dysk docelowy kopii zapasowej, a następnie kliknąć przycisk **Set** (Ustaw).

Zostanie wyświetlona nazwa i numer seryjny wybranego dysku.

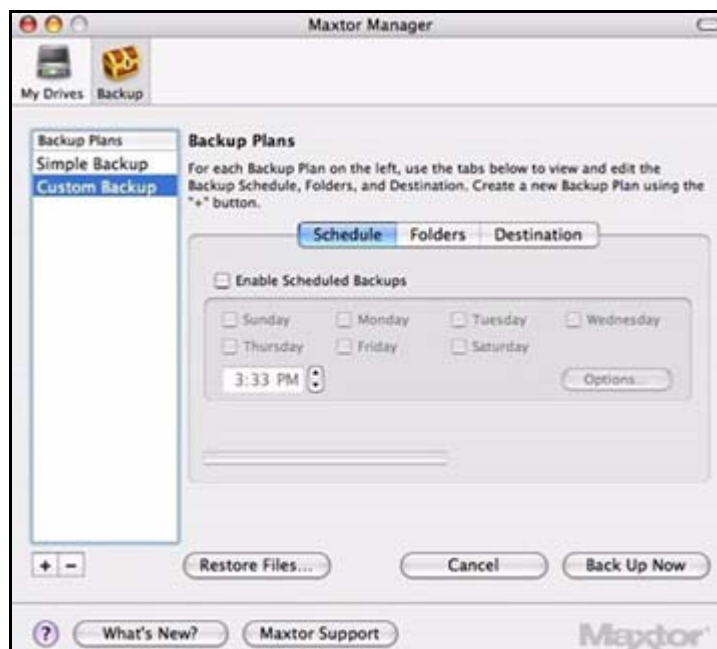
Usuwanie planów kopii zapasowej

Można usunąć plan kopii zapasowej dla dowolnego dysku OneTouch podłączonego do komputera.

Aby usunąć plan kopii zapasowej:

Krok 1: Kliknij ikonę **Backup** (Kopia zapasowa) na pasku narzędzi.

W oknie **Backup Plans** (Plany kopii zapasowej) zostaną wyświetlone bieżące plany kopii zapasowej:



Rysunek 20: *Plany kopii zapasowej*

Krok 2: W oknie **Backup Plans** (Plany kopii zapasowej) wybierz plan kopii zapasowej przeznaczony do usunięcia.

Krok 3: Kliknij znak minus (–).

Plan kopii zapasowej zostanie usunięty z listy **Backup Plans** (Plany kopii zapasowej).

Ręczne tworzenie kopii zapasowej

Aby ręcznie utworzyć kopię zapasową folderów wybranych do utworzenia kopii zapasowej:

Krok 1: Kliknij ikonę **Backup** (Kopia zapasowa) na pasku narzędzi.

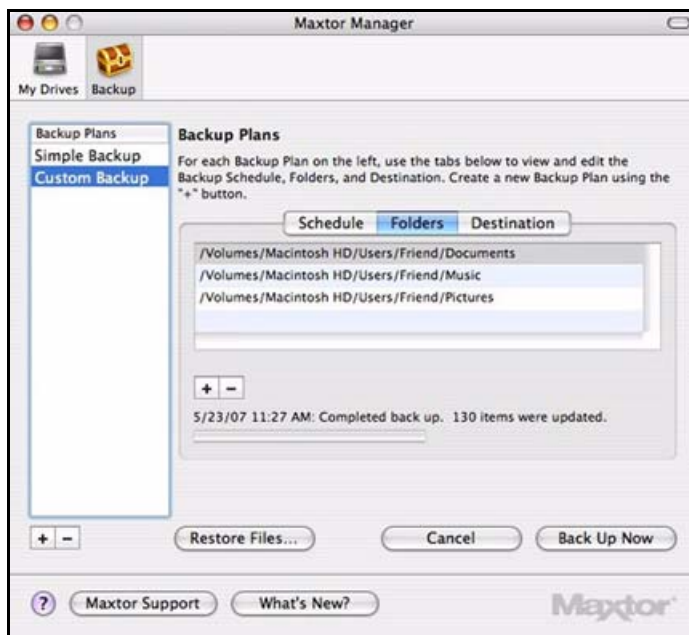
Zostanie wyświetlone okno **Backup Plans** (Plany kopii zapasowej):



Rysunek 21: *Plany kopii zapasowej*

Krok 2: Kliknij przycisk **Back Up Now** (Utwórz teraz kopię zapasową).

Pasek postępu znajdujący się pod kartą **Harmonogram** wskazuje, że trwa tworzenie kopii zapasowej. Po zakończeniu operacji zostanie wyświetlona data i godzina utworzenia kopii zapasowej:



Rysunek 22: *Okno z komunikatem Backup Complete
(Ukończono wykonywanie kopii zapasowej)*

Przywracanie plików

Podczas tworzenia kopii zapasowych plików zapisanych w wybranych folderach program OneTouch Manager zapisuje dziesięć (10) poprzednich lub wcześniejszych wersji każdego pliku zapisanego na dysku OneTouch. Można przywrócić zapisaną wcześniejszą wersję pliku, którego kopię zapasową utworzono, na podstawie daty jej utworzenia lub przywrócić najnowszą wersję kopii zapasowej.

Aby przywrócić pliki:

Krok 1: Kliknij ikonę **Backup** (Kopia zapasowa) na pasku narzędzi.

Zostanie wyświetlone okno **Backup Plans** (Plany kopii zapasowej):

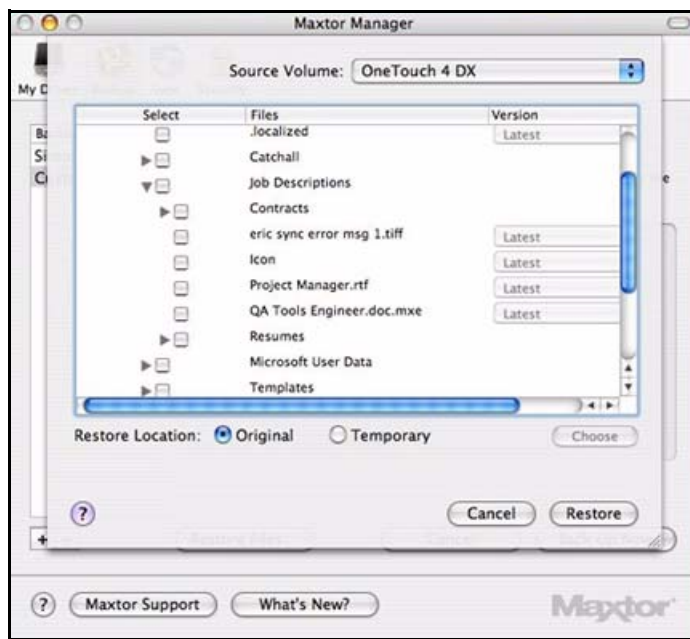


Rysunek 23: *Plany kopii zapasowej*

Krok 2: Wybierz plan z listy **Backup Plans** (Plany kopii zapasowej).

Krok 3: Kliknij pozycję **Restore Files** (Przywróć pliki).

Zostanie wyświetlona karta z opcjami funkcji **Restore** (Przywróć):



Rysunek 24: Opcje przywracania

Zostanie wyświetlona zawartość folderu, którego kopię zapasową utworzono.

Krok 4: Wybierz pliki, które mają zostać przywrócone, oraz, jeśli zachodzi taka potrzeba, ich wersje.

Krok 5: Wybierz lokalizację, w której pliki mają zostać przywrócone:

- (a) Wybranie opcji **Original** (Oryginalna) spowoduje przywrócenie plików w oryginalnej lokalizacji na komputerze.
- (b) Wybranie opcji **Temporary** (Tymczasowa) spowoduje przywrócenie plików do tymczasowego folderu **Maxtor Restore**.
- (c) Kliknij pozycję **Choose** (Wybierz), aby wybrać inną lokalizację na komputerze.

Krok 6: Kliknij pozycję **Restore** (Przywróć).

Użytkownicy dysków OneTouch II i III

Oprogramowanie One Touch 4 nie zawiera funkcji DrivePass lub Sync, ale użytkownicy dysków OneTouch II i III, dla których funkcje te były dostępne mogą nadal z nich korzystać.

Zarządzanie zabezpieczeniami

Korzystanie z funkcji DrivePass

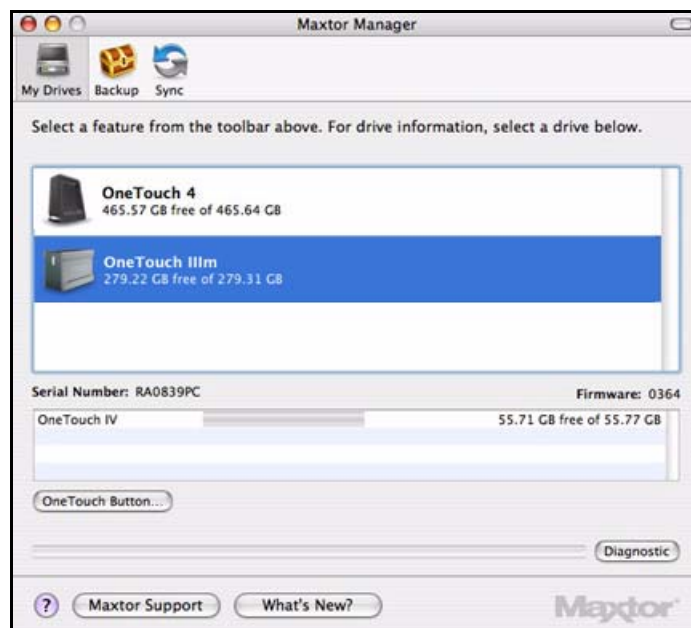
Funkcja DrivePass umożliwia zabezpieczenie hasłem całego dysku OneTouch

Włączanie funkcji DrivePass

Aby włączyć funkcję DrivePass:

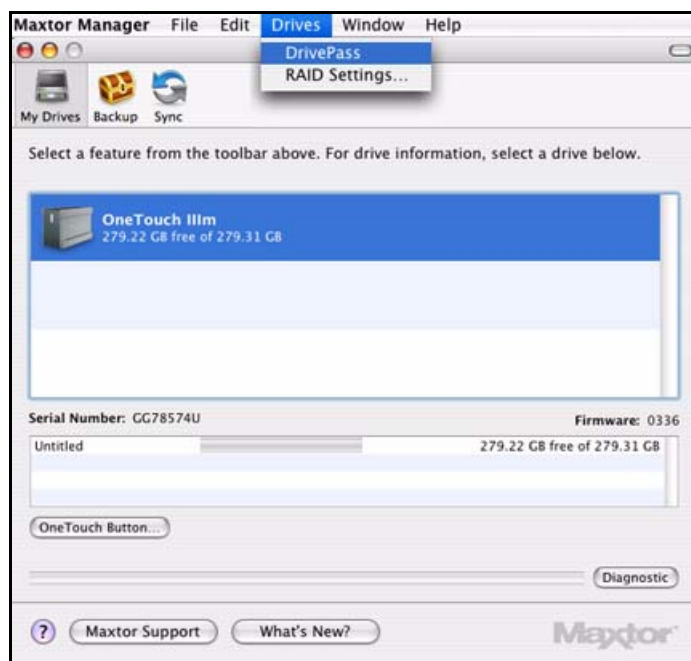
Krok 1: Kliknij ikonę **My Drives** (Moje dyski) na pasku narzędzi.

Zostanie otwarte okno **My Drives** (Moje dyski):



Rysunek 1: Okno **My Drives** (Moje dyski)

Krok 2: Wybierz dysk OneTouch III, a następnie przejdź do pozycji **Drives** (Dyski) > **DrivePass** na pasku menu:



Rysunek 2: Opcja menu DrivePass

Zostanie wyświetlona karta **DrivePass**:



Rysunek 3: Funkcja DrivePass

Krok 3: Kliknij opcję **Enable DrivePass** (Włącz funkcję DrivePass).

Zostanie wyświetlona karta **Enable DrivePass** (Włącz funkcję DrivePass):



Rysunek 4: Włączanie funkcji DrivePass

Krok 4: Wprowadź hasło służące do odblokowania dysku OneTouch, a następnie wprowadź je ponownie.

Hasło musi zawierać co najmniej sześć znaków, w tym jedną cyfrę. Należy wprowadzić takie hasło, które można zapamiętać, ponieważ będzie ono potrzebne do odblokowywania dysku.

Uwaga: Można zaznaczyć opcję **Remember in keychain** (Zapamiętaj w łańcuchu kluczy), aby upewnić się, że hasło nie zostanie utracone.

Krok 5: Ewentualnie można wybrać pytanie pomocnicze z menu rozwijanego, a następnie wprowadzić i potwierdzić odpowiedź na to pytanie.

Za pomocą odpowiedzi na pytanie pomocnicze można odblokować dysk w przypadku utraty hasła.

Krok 6: Kliknij opcję **Enable DrivePass** (Włącz funkcję DrivePass).

W oknie **Security** (Zabezpieczenia) zostanie wyświetlony stan funkcji DrivePass, opcje jej usunięcia oraz zmiany hasła.



Rysunek 5: Po włączeniu funkcji DrivePass

Odblokowywanie dysku OneTouch

Po włączeniu funkcji DrivePass dysk OneTouch będzie automatycznie blokowany za każdym razem, gdy użytkownik wyłączy komputer lub odłączy dysk OneTouch. Przy każdym ponownym uruchomieniu komputera lub ponownym podłączeniu dysku trzeba go odblokować. Dysk można odblokować z poziomu okna hasła programu Maxtor Manager lub aplikacji OneTouch.

Jeśli wybrano opcję **Remember in keychain** (Zapamiętaj w łańcuchu kluczy), dysk będzie odblokowywany automatycznie.

Jeśli podczas ustawiania hasła nie wybrano opcji **Remember in keychain** (Zapamiętaj w łańcuchu kluczy), w przypadku ponownego uruchomienia komputera lub podłączenia dysku zostanie otwarte okno hasła programu Maxtor Manager:



Rysunek 6: Dysk zablokowany

Aby odblokować dysk z poziomu okna hasła programu Maxtor Manager:

Krok 1: Wybierz opcję **Password** (Hasło) lub pytanie pomocnicze (jeśli je utworzono) z menu rozwijanego:



Rysunek 7: Dysk zablokowany



Rysunek 8: Dysk zablokowany — opcje

Krok 2: Wprowadź hasło lub odpowiedź na pytanie pomocnicze.

Krok 3: Kliknij opcję **Unlock** (Odblokuj).

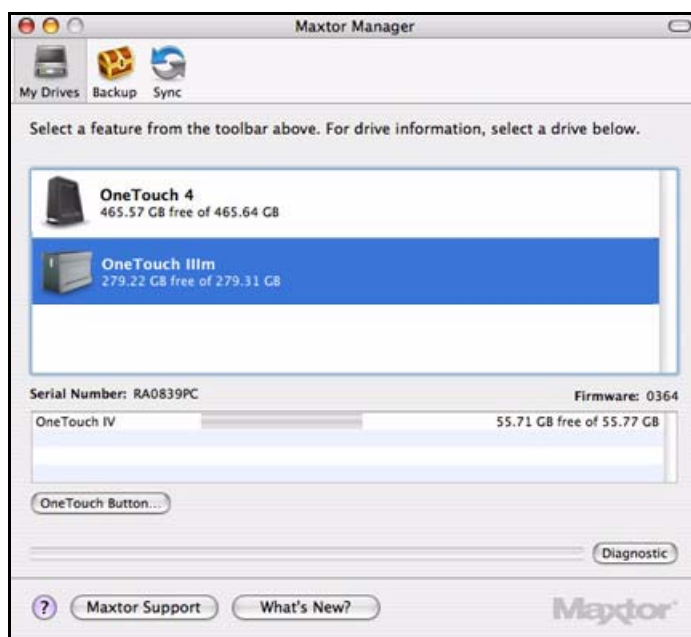
Krok 4: Kliknij ikonę Maxtor Manager (Menedżer dysków Maxtor) na pulpicie, aby otworzyć aplikację OneTouch:



Aby odblokować dysk z poziomu aplikacji OneTouch:

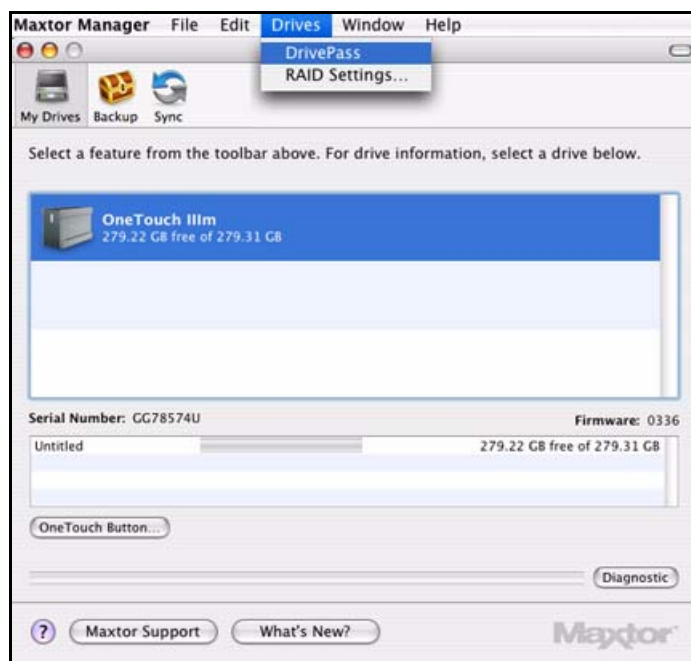
Krok 1: Kliknij ikonę **My Drives** (Moje dyski) na pasku narzędzi.

Zostanie otwarte okno **My Drives** (Moje dyski):



Rysunek 9: Okno **My Drives** (Moje dyski)

Krok 2: Wybierz dysk OneTouch III, a następnie przejdź do pozycji **Drives** (Dyski) > **DrivePass** na pasku menu:



Rysunek 10: Opcja menu DrivePass

Zostanie wyświetlona karta **DrivePass**:



Rysunek 11: Funkcja DrivePass

Krok 3: Kliknij przycisk **Unlock Drive** (Odblokuj dysk).

Zostanie wyświetlona karta **Unlock your drive** (Odblokowywanie dysku):



Rysunek 12: Funkcja DrivePass

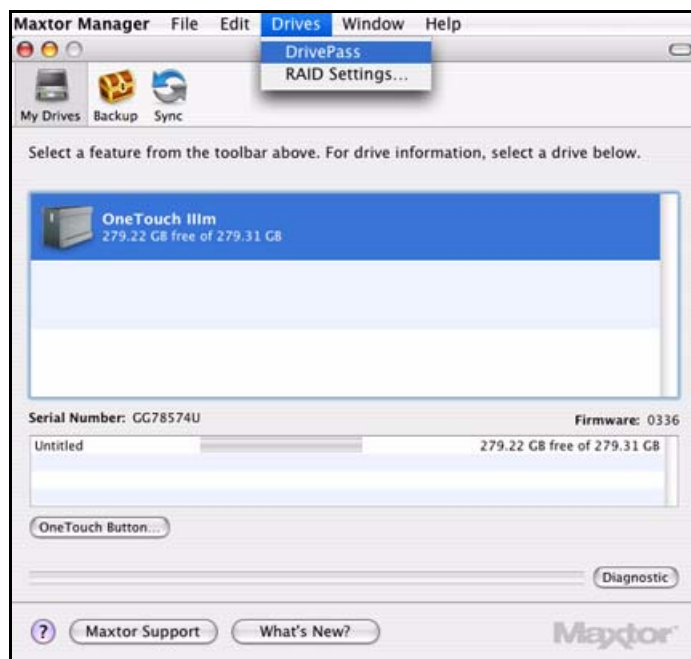
Krok 4: Wprowadź hasło i kliknij przycisk **Unlock** (Odblokuj).

W oknie **My Drives** (Moje dyski) zostaną wyświetlone informacje dotyczące dysku OneTouch III.

Wyłączanie funkcji DrivePass

Aby wyłączyć funkcję DrivePass dla dysku OneTouch:

Krok 1: Wybierz dysk OneTouch III, a następnie przejdź do pozycji **Drives** (Dyski) > **DrivePass** na pasku menu:



Rysunek 13: Opcja menu DrivePass

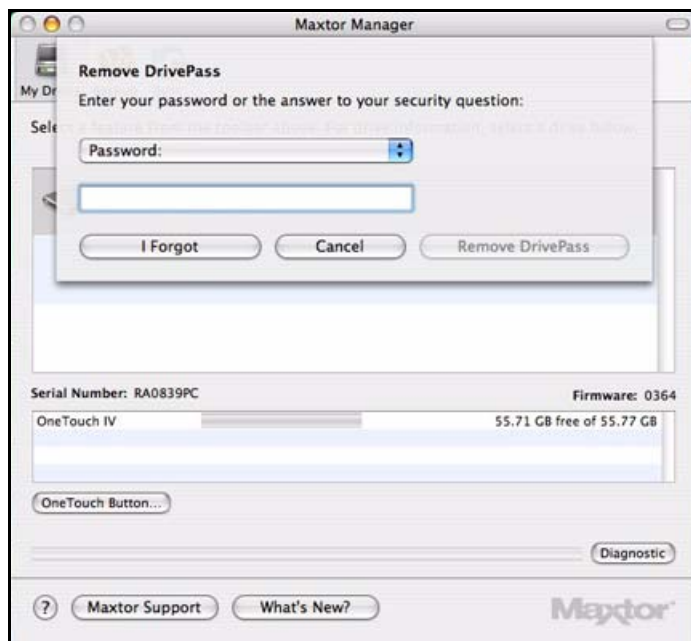
Zostanie wyświetlona karta **DrivePass**:



Rysunek 14: Po włączeniu funkcji DrivePass

Krok 2: Kliknij przycisk **Remove DrivePass** (Wyłącz funkcję DrivePass).

Zostanie wyświetlona karta **Remove DrivePass** (Wyłączanie funkcji DrivePass):



Rysunek 15: Wyłączanie funkcji DrivePass

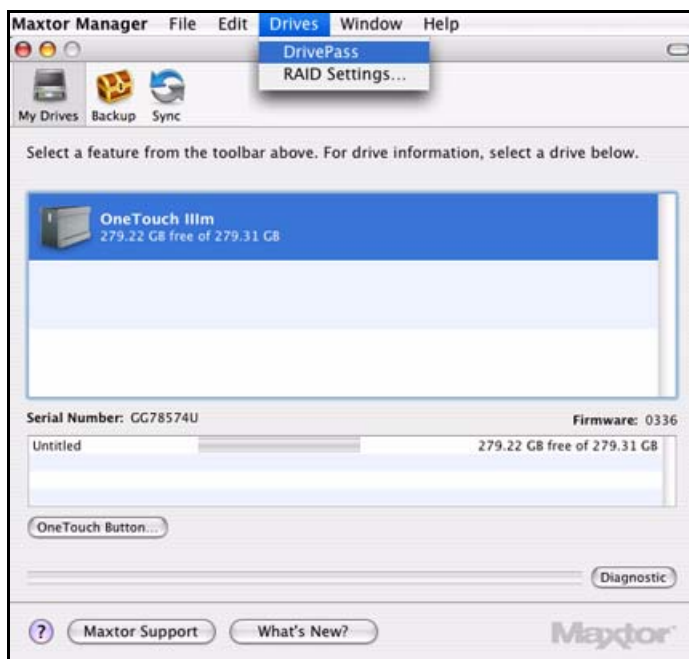
Krok 3: Wprowadź hasło DrivePass, a następnie kliknij opcję **Remove DrivePass** (Wyłącz funkcję DrivePass).

Funkcja DrivePass została wyłączona.

Zmiana hasła funkcji DrivePass

Aby zmienić hasło funkcji DrivePass:

Krok 1: Wybierz dysk OneTouch III, a następnie przejdź do pozycji **Drives** (Dyski) > **DrivePass** na pasku menu:



Rysunek 16: Opcja menu DrivePass

Zostanie wyświetlona karta **DrivePass**:



Rysunek 17: Po włączeniu funkcji DrivePass

Krok 2: Kliknij przycisk **Change Password** (Zmień hasło).

Zostanie wyświetlona karta **Change DrivePass Password**
(Zmiana hasła funkcji DrivePass):



Rysunek 18: Karta **Change DrivePass Password**
(Zmiana hasła funkcji DrivePass)

Krok 3: Wprowadź bieżące hasło, a następnie wpisz nowe hasło i wprowadź je ponownie.

Krok 4: W razie potrzeby wprowadź, a następnie wprowadź ponownie odpowiedź na pytanie pomocnicze.

Krok 5: Kliknij opcję **Change** (Zmień).

Zostanie wyświetlona karta **Changed DrivePass Password** (Zmienione hasło funkcji DrivePass) z potwierdzeniem:



Rysunek 19: Potwierdzenie zmiany hasła funkcji DrivePass

Krok 6: Kliknij przycisk **OK**.

Jeśli nie pamiętasz hasła...

Jeśli użytkownik zapomni hasła i nie będzie miał możliwości odblokowania dysku, aby dalej korzystać z dysku, trzeba go ponownie sformatować. Ponowne sformatowanie spowoduje usunięcie wszystkich danych znajdujących się na dysku.

Aby bezpiecznie wymazać zawartość dysku:

Krok 1: Kliknij opcję **I Forgot** (Nie pamiętam) w oknie hasła programu Maxtor Manager



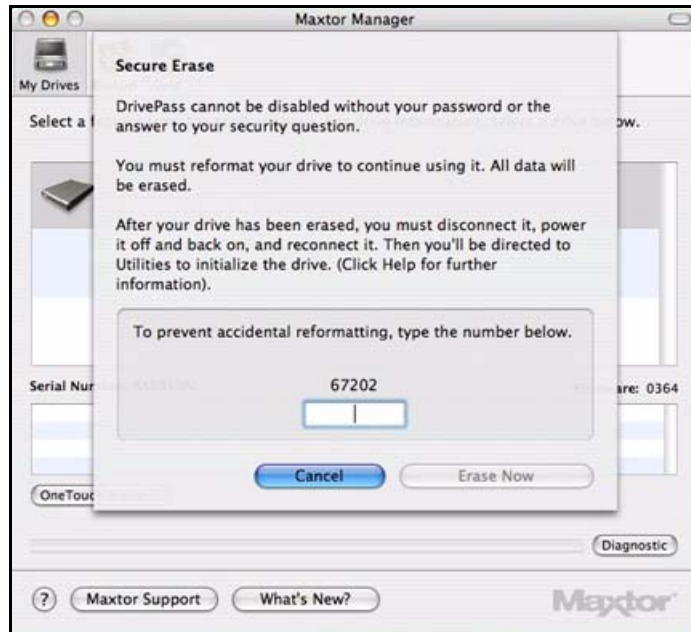
Rysunek 20: Okno Password (Hasło)

lub na karcie **Unlock your drive** (Odblokowywanie dysku):



Rysunek 21: Łącze do funkcji Secure Erase (Bezpieczne wymazywanie) w przypadku zapomnienia hasła

Zostanie wyświetlona karta **Secure Erase** (Bezpieczne wymazywanie):



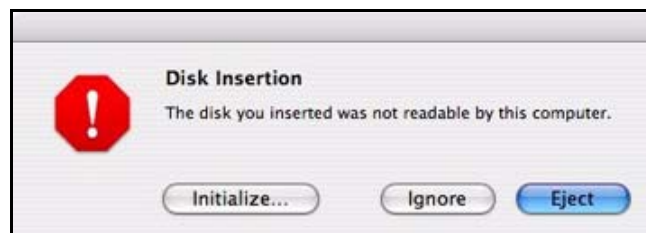
Rysunek 22: Karta **Secure Erase** (Bezpieczne wymazywanie)

Krok 2: Wprowadź wyświetlany numer i kliknij opcję **Erase Now** (Wymaż teraz).

Lampka znajdująca się z przodu urządzenia będzie migać do momentu ponownego sformatowania dysku. Ponowne formatowanie może potrwać kilka godzin w zależności od rozmiaru dysku OneTouch.

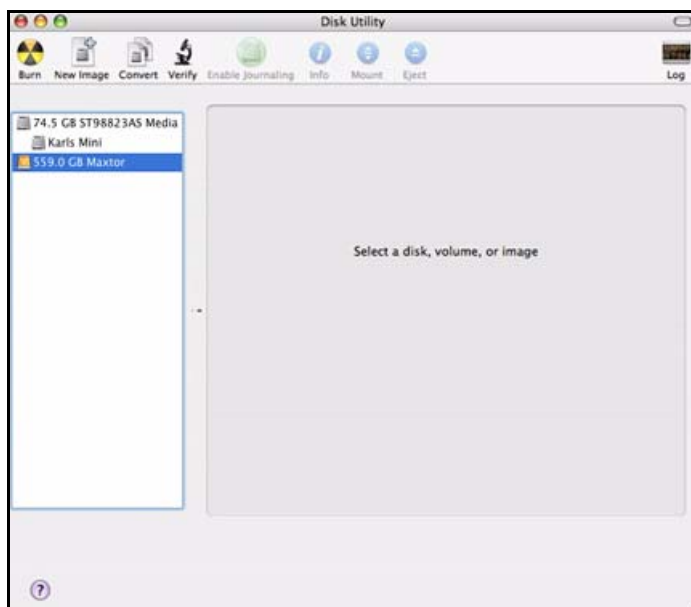
Uwaga: Po zakończeniu ponownego formatowania należy odłączyć i ponownie podłączyć do dysku kable zasilające i interfejsu. W przeciwnym wypadku informacje dotyczące funkcji DrivePass pozostaną niezmienione i dysk pozostanie zablokowany.

Po zakończeniu ponownego formatowania zostanie wyświetlone okno dialogowe **Disk Insertion** (Podłączenie dysku).



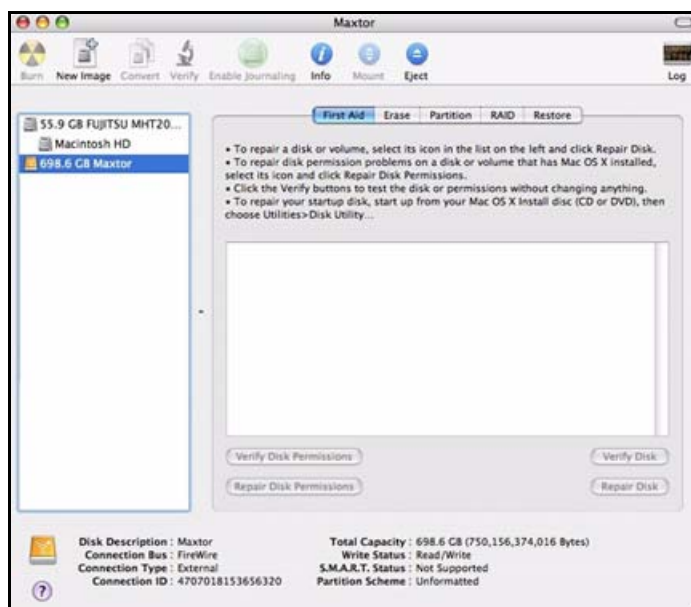
Rysunek 23: Alert dotyczący uruchomienia

Krok 3: Kliknij przycisk Initialize (Inicjalizuj), aby przygotować dysk OneTouch do użycia.
Zostanie otwarte okno **Disk Utility** (Narzędzie dyskowe):



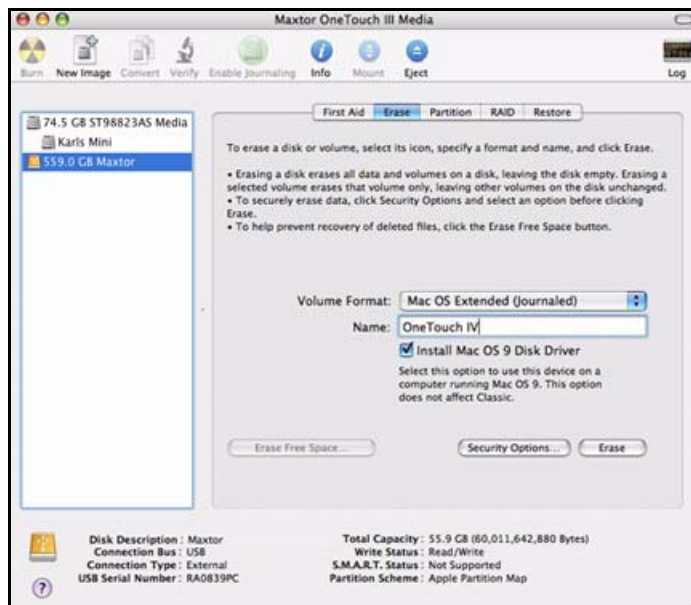
Rysunek 24: Okno Disk Utility (Narzędzie dyskowe)

Krok 4: Wybierz dysk Maxtor z listy:
Zostanie wyświetlona karta **First Aid** (Narzędzia podstawowe):



Rysunek 25: Okno Disk Utility (Narzędzie dyskowe)

Krok 5: Kliknij kartę **Erase** (Wymaż):



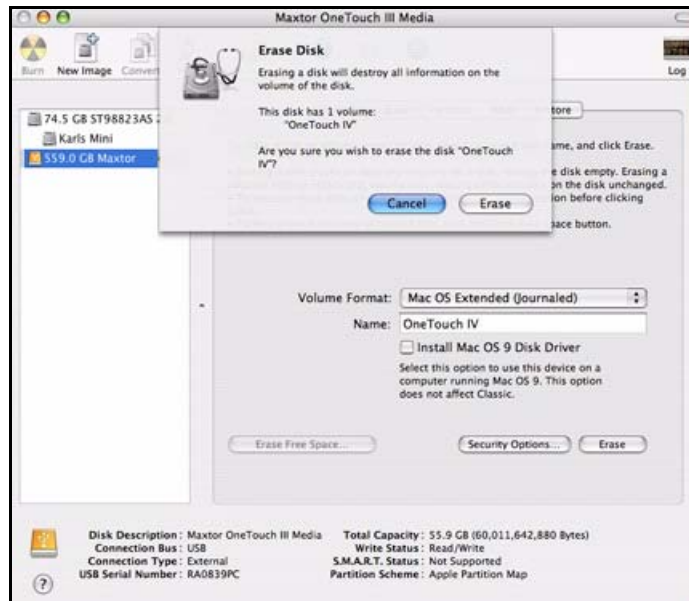
Rysunek 26: Karta **Erase** (Wymaż) programu **Disk Utility** (Narzędzie dyskowe)

Krok 6: Wprowadź następujące informacje:

- Dla opcji **Volume Format** (Format woluminu) ustaw wartość **Mac OS Extended** (Rozszerzony Mac OS).
Wszystkie opcje **Mac OS Extended** (System Mac OS Extended) będą dostępne.
- W polu **Name** (Nazwa) wprowadź wybraną nazwę dysku OneTouch 4.
- Usuń zaznaczenie opcji **Install Mac OS 9 Disk Driver** (Zainstaluj sterownik dysku Mac OS 9).

Krok 7: Kliknij opcję **Erase** (Wymaż).

Zostanie wyświetlona karta **Erase Disk** (Wymazywanie dysku):



Rysunek 27: Ostrzeżenie o wymazywaniu dysku

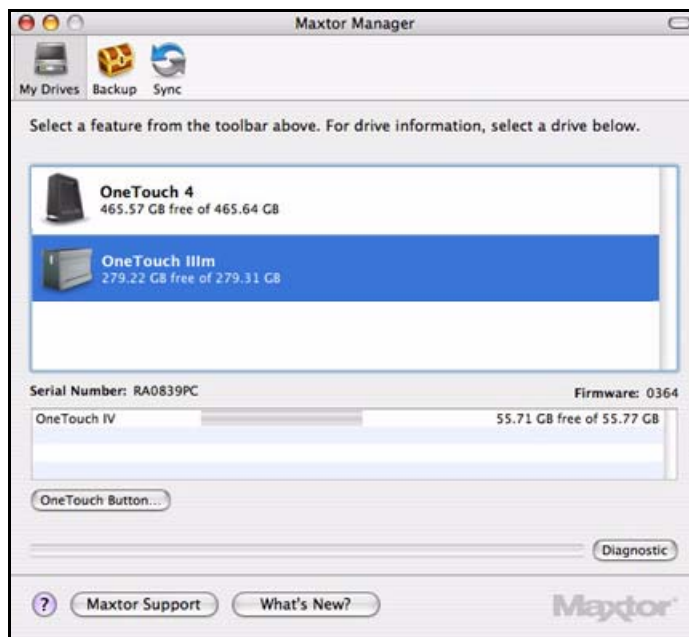
Krok 8: Kliknij polecenie **Erase** (Wymaż) na karcie **Erase Disk** (Wymazywanie dysku).

Dysk OneTouch 4 zostanie odmontowany i ponownie zamontowany pod nową wprowadzoną nazwą.

Krok 9: Zamknij program Disk Utility (Narzędzie dyskowe).

Krok 10: Kliknij ikonę programu Maxtor Manager znajdującą się na pulpicie.

Zostanie otwarte okno **My Drives** (Moje dyski) i dysk OneTouch będzie gotowy do użycia:



Rysunek 28: Okno My Drives (Moje dyski)

Synchronizowanie folderów

Funkcja Sync (Synchronizuj) służy do synchronizowania jednego lub większej liczby folderów pomiędzy dwoma lub większą liczbą komputerów. Można zsynchronizować foldery wybrane na jednym komputerze z dyskiem OneTouch, a następnie podłączyć dysk do innego komputera, aby zakończyć synchronizację.

Uwaga: Funkcja Sync (Synchronizuj) służy do synchronizowania danych użytkownika. Nie należy używać tej funkcji dla folderów **Library**, **System**, lub **Applications** (Biblioteka, System lub Aplikacje).

Dostępne są następujące opcje synchronizacji:

Pre-configured Sync (Synchronizacja skonfigurowana fabrycznie):	Custom Sync (Synchronizacja niestandardowa):
Sync (Synchronizuj) foldery Documents (Dokumenty), Music (Muzyka), Pictures (Obrazy) oraz Movies (Filmy)	Wybierz jeden lub więcej folderów przeznaczonych do synchronizacji
Always overwrite older file versions (Zawsze zastępuj starsze wersje plików)	Select automatic or manual sync (Wybierz synchronizację automatyczną lub ręczną)
Sync automatically (Synchronizuj automatycznie)	Set Sync and Copy & Replace Rules (Skonfiguruj reguły synchronizacji oraz kopiowania i zastępowania)

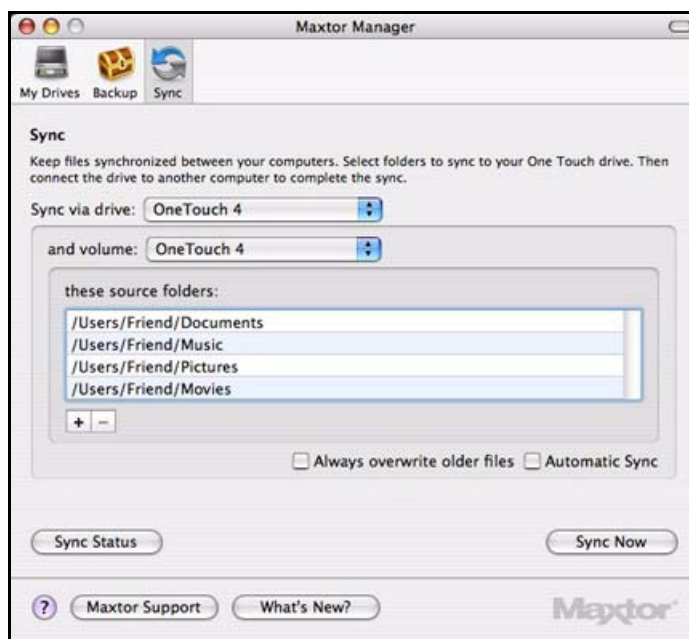
Uwaga: Upewnij się, że na wszystkich komputerach uczestniczących w synchronizacji została ustawiona dokładnie taka sama godzina, aby synchronizacja została wykonana poprawnie.

Używanie funkcji Pre-configured Sync (Synchronizacja skonfigurowana fabrycznie)

Aby użyć fabrycznych ustawień synchronizacji:

Krok 1: Kliknij ikonę **Sync** (Synchronizacja) na pasku narzędzi.

Zostanie otwarte okno **Sync** (Synchronizacja):



Rysunek 29: Okno Sync (Synchronizacja)

Krok 2: Wybierz dysk oraz wolumin, w którym zostanie wykonana synchronizacja folderów.

Foldery **Documents** (Dokumenty) **Music** (Muzyka) **Pictures, Movies** (Obrazy, Filmy) zostały fabrycznie wybrane do synchronizacji.

Krok 3: Zaznacz opcję **Automatic Sync** (Synchronizacja automatyczna) i w razie potrzeby opcję **Always overwrite older files** (Zawsze zastępuj starsze pliki).

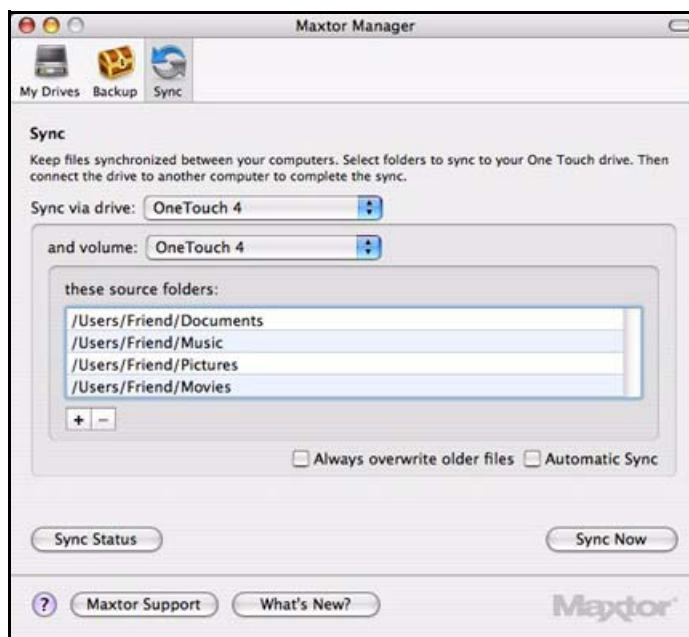
Pierwsza synchronizacja zostanie uruchomiona po zaznaczeniu opcji **Automatic Sync** (Synchronizacja automatyczna). Wybrane foldery zostaną automatycznie zsynchronizowane po każdej modyfikacji zawartych w nich plików.

Używanie funkcji Custom Sync (Synchronizacja niestandardowa)

Aby dostosować opcje synchronizacji:

Krok 1: Kliknij ikonę **Sync** (Synchronizacja) na pasku narzędzi.

Zostanie otwarte okno **Sync** (Synchronizacja):



Rysunek 30: Okno Sync (Synchronizacja)

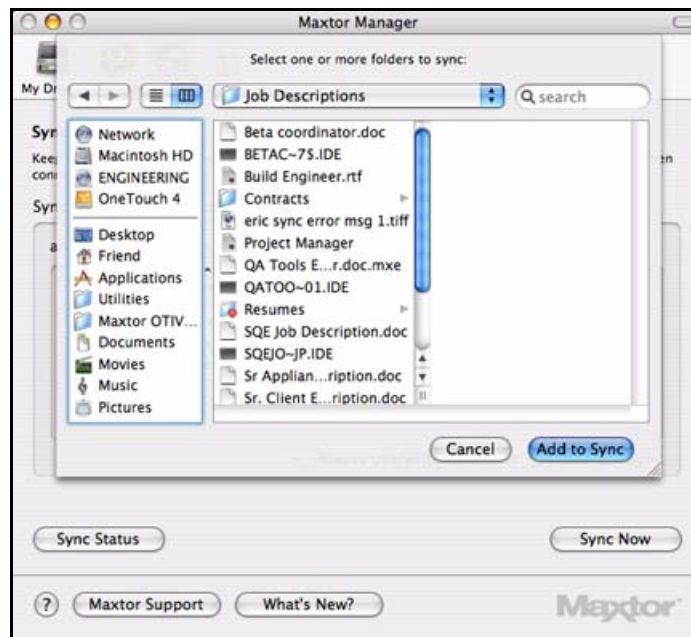
Krok 2: Wybierz dysk oraz wolumin, w którym zostanie wykonana synchronizacja folderów.

Foldery **Documents** (Dokumenty), **Music** (Muzyka), **Pictures**, **Movies** (Obrazy, Filmy) zostały fabrycznie wybrane do synchronizacji, a opcje **Always overwrite older files** (Zawsze zastępuj starsze pliki) i **Automatic Sync** (Synchronizacja automatyczna) zostały włączone.

Krok 3: Kliknij przycisk **–**, aby wykluczyć dany folder z synchronizacji.

Krok 4: Za pomocą przycisku **+** wybierz foldery przeznaczone do synchronizacji.

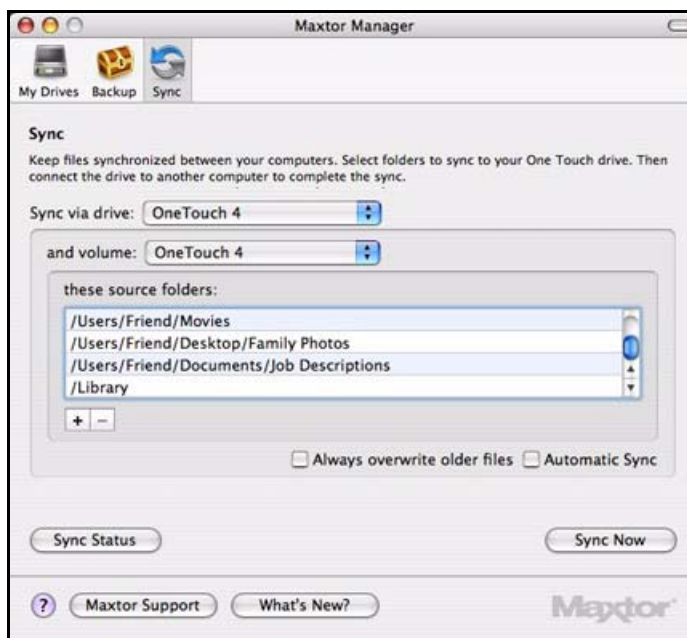
Zostanie wyświetlone okno **Select folder to sync**
(Wybierz foldery do synchronizacji):



Rysunek 31: Okno Select Folders to Sync
(Wybierz foldery do synchronizacji)

Krok 5: Wybierz foldery do synchronizacji i kliknij opcję **Add to Sync**
(Dodaj do synchronizacji).

Krok 6: Wybrane foldery zostaną wyświetlone w oknie Sync (Synchronizacja):



Rysunek 32: Okno Sync (Synchronizacja) z zawartością

Krok 7: Zaznacz opcję **Always overwrite older files** (Zawsze zastępuj starsze pliki), aby automatycznie zapisywać najnowsze wersje plików znajdujących się w synchronizowanych folderach.

— LUB —

Pozostaw opcję **Always overwrite older files** (Zawsze zastępuj starsze pliki) niezaznaczoną, aby program pytał, którą wersję pliku zapisać w synchronizowanym folderze.

Krok 8: Zaznacz opcję **Automatic Sync** (Synchronizacja automatyczna), aby zawsze automatycznie uruchamiać synchronizację w przypadku zmiany plików.

— LUB —

Pozostaw opcję **Automatic Sync** (Synchronizacja automatyczna) niezaznaczoną, aby ręcznie uruchamiać synchronizację za pomocą przycisku **Sync Now** (Synchronizuj teraz).

Kończenie synchronizacji

Aby ukończyć synchronizację, należy odłączyć dysk OneTouch od komputera, na którym na początku została ona przeprowadzona i podłączyć go do innego komputera, z którym ma zostać przeprowadzona synchronizacja. Dysk OneTouch można podłączyć do dowolnej liczby komputerów, które mają uczestniczyć w synchronizacji.

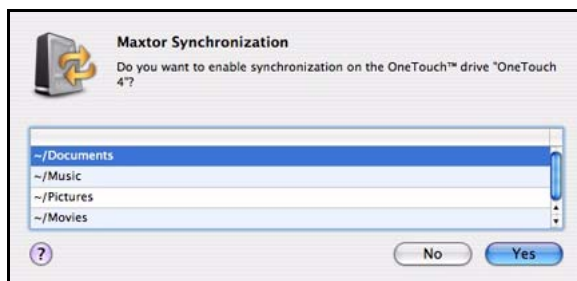
Podczas pierwszego podłączenia dysku OneTouch do drugiego komputera w celu ukończenia synchronizacji wyświetlone zostanie pytanie, gdzie na tym komputerze mają zostać umieszczone synchronizowane foldery.

Aby ukończyć synchronizację:

Krok 1: Bezpiecznie odłącz dysk OneTouch od komputera.

Krok 2: Podłącz dysk OneTouch do innego komputera.

Zostanie otwarte okno **Sync Settings** (Ustawienia synchronizacji):



Rysunek 33: Włączanie synchronizacji

Krok 3: Kliknij przycisk **Yes** (Tak), aby włączyć funkcję Sync.(Synchronizacja).

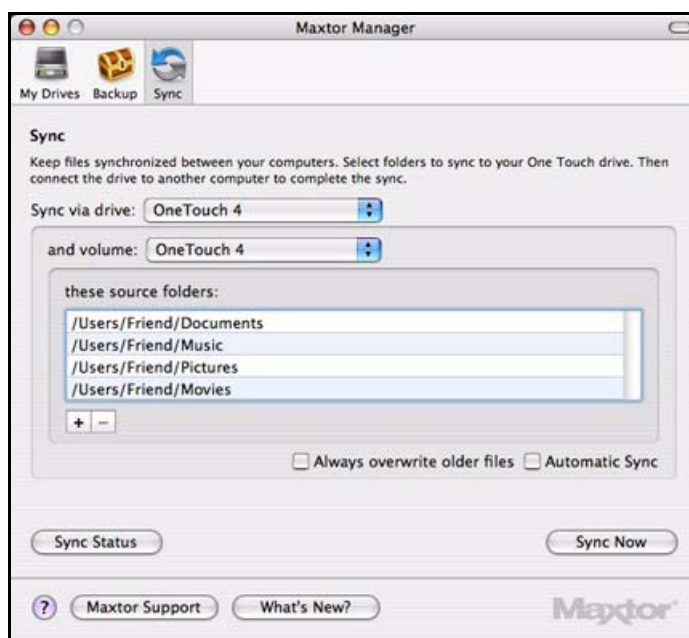
Od tej chwili wybrane foldery będą automatycznie synchronizowane z wersjami znajdującymi się na dysku OneTouch po każdym podłączeniu tego dysku do komputera.

Usuwanie folderów z synchronizacji

Aby usunąć foldery z listy synchronizacji:

Krok 1: Kliknij ikonę **Sync** (Synchronizacja) na pasku narzędzi.

Zostanie otwarte okno **Sync** (Synchronizacja):



Rysunek 34: Okno Sync (Synchronizacja) z zawartością

Krok 2: Wybierz folder, który zostanie usunięty z listy synchronizacji.

Krok 3: Kliknij przycisk –.

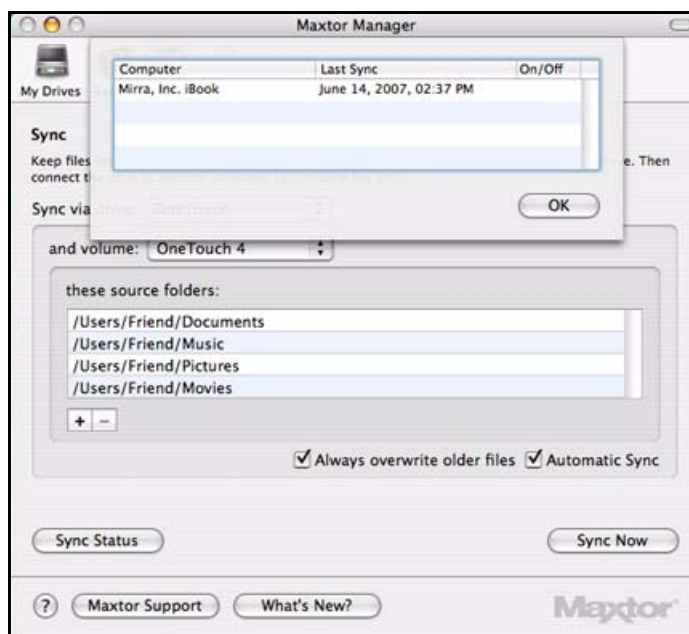
Folder zostanie usunięty z listy synchronizacji.

Sprawdzanie stanu synchronizacji

Aby sprawdzić stan folderów wybranych do synchronizacji:

- Kliknij przycisk **Sync Status** (Stan synchronizacji).

Na karcie Sync Status (Stan synchronizacji) zostaną wyświetlone informacje o ostatnio wykonywanych czynnościach:



Rysunek 35: Okno Sync Status (Stan synchronizacji)

Synchronizacja ręczna

Aby natychmiast zsynchronizować wybrane pliki:

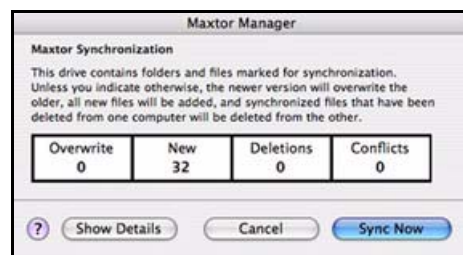
- Kliknij przycisk **Sync Now** (Synchronizuj teraz).

Używanie okna Maxtor Synchronization (Synchronizacja dysków Maxtor)

Za pomocą okna **Maxtor Synchronization** (Synchronizacja dysków Maxtor) można ustawić następujące opcje dla synchronizowanych plików:

- Zdecyduj, czy istniejące wersje plików mają zostać zastąpione.
- Dodaj lub usuń pliki.
- Zdecyduj, która wersja synchronizowanego pliku ma zostać zapisana.

Jeśli ten sam plik jest edytowany na różnych komputerach w tym samym czasie, należy zdecydować, która wersja pliku zostanie zapisana. Jeśli dysk OneTouch zawierający zmienioną wersję pliku jest podłączony do komputera zawierającego inną zmienioną wersję tego samego pliku, zostanie wyświetlone okno **Maxtor Synchronization** (Synchronizacja dysków Maxtor):



Rysunek 36: Okno Maxtor Synchronization (Synchronizacja dysków Maxtor)

Aby rozwinąć dodatkowe opcje okna **Maxtor Synchronization** (Synchronizacja dysków Maxtor):

Krok 1: Kliknij przycisk **Show Details** (Pokaż szczegóły).

Okno **Maxtor Synchronization** (Synchronizacja dysków Maxtor) zostanie rozwinięte:

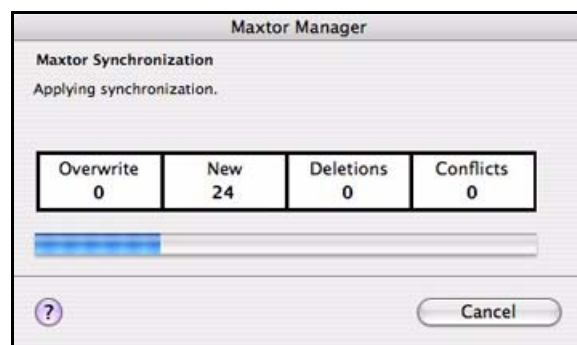


Rysunek 37: Rozwinięte okno Maxtor Synchronization (Synchronizacja dysków Maxtor)

Krok 2: Zaznaczając pole wyboru **On** (Włącz) ustaw opcje dla zastępowania, dodawania lub usuwania wersji plików w programie Maxtor Manager.

Krok 3: Kliknij polecenie **Sync Now** (Synchronizuj teraz), aby wykonać synchronizację.

Okno **Maxtor Synchronization** (Synchronizacja dysków Maxtor) informuje o przebiegu synchronizacji i zostanie zamknięte po jej zakończeniu:



Rysunek 38: Maxtor Synchronization in Progress (Synchronizacja dysków Maxtor w toku)

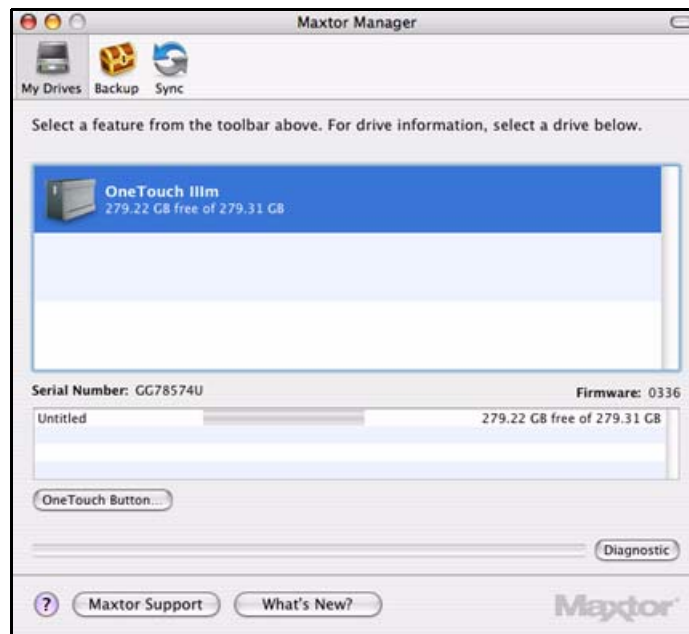
Używanie opcji Automatic Overwrite (Zastąp automatycznie)

Po włączeniu opcji Automatic Overwrite (Zastąp automatycznie) starsze wersje plików będą zawsze zastępowane przez wersje nowsze.

Po wyłączeniu opcji Automatic Overwrite (Zastąp automatycznie) w programie Maxtor Manager zostaje wyświetlone okno **Maxtor Synchronization** (Synchronizacja dysków Maxtor), aby użytkownik mógł zdecydować, czy starsza wersja pliku zostanie zastąpiona przez wersję nowszą.

Używanie technologii RAID

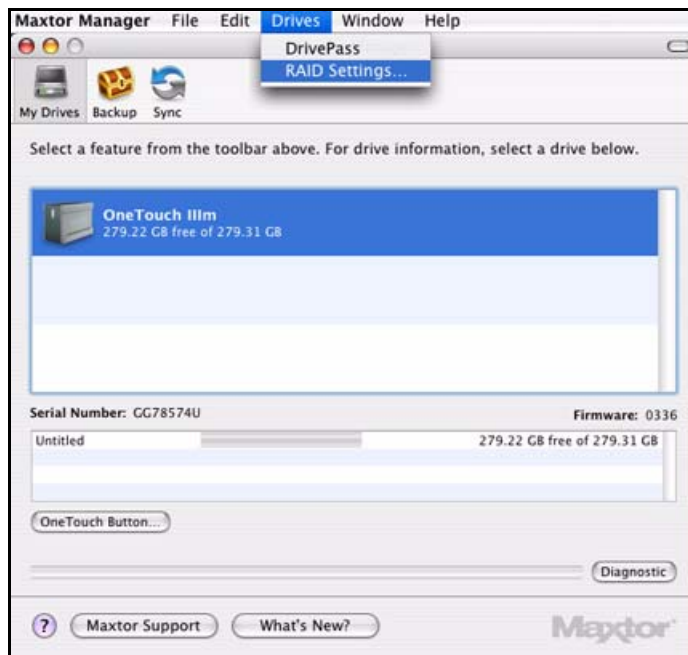
Jeśli dysk OneTouch III obsługuje funkcje technologii RAID, można je wyświetlić w oknie **My Drives** (Moje dyski) dysku OneTouch 4:



Rysunek 39: Okno My Drives (Moje dyski)

Aby użyć technologii RAID:

Krok 1: W oknie **My Drives** (Moje dyski) wybierz dysk OneTouch III, a następnie przejdź do pozycji **Drives** (Dyski) > **RAID Settings** (Ustawienia RAID) na pasku tytułowym:



Rysunek 40: Otwórz kartę **RAID Settings** (Ustawienia RAID)

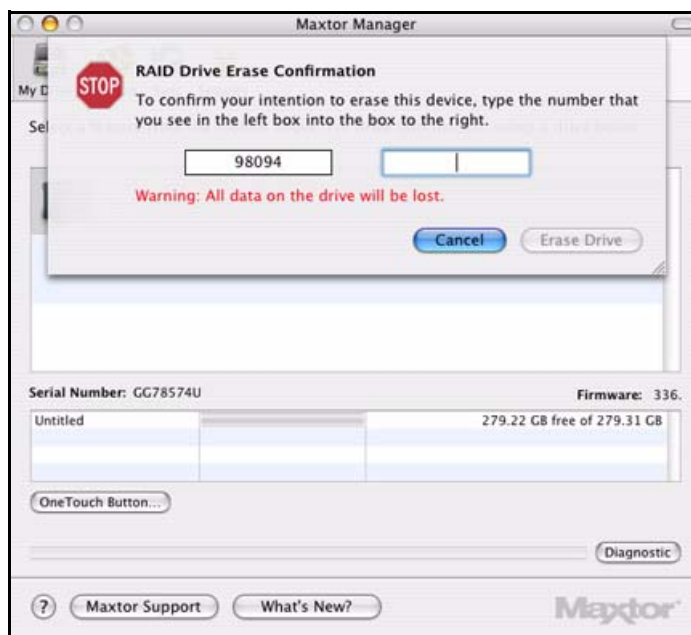
Zostanie wyświetlona karta **RAID Settings** (Ustawienia RAID):



Rysunek 41: Wybierz pozycję **RAID Settings** (Ustawienia RAID)

Krok 2: Wybierz konfigurację RAID, która *nie* jest obecnie wybrana, a następnie kliknij polecenie **Erase Disk** (Wymaż dysk).

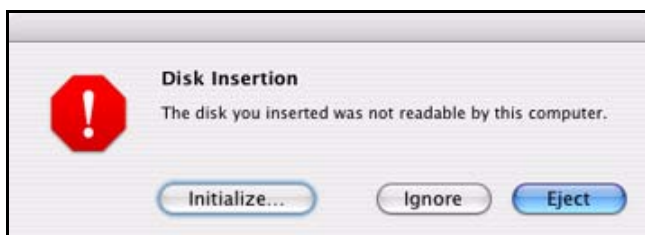
Zostanie wyświetlona karta **RAID Drive Erase Confirmation** (Potwierdzenie wymazania dysku RAID):



Rysunek 42: RAID Drive Erase Confirmation
(Potwierdzenie wymazania dysku RAID)

Krok 3: Wprowadź wyświetlony numer, a następnie kliknij polecenie **Erase Drive** (Wymaż dysk).

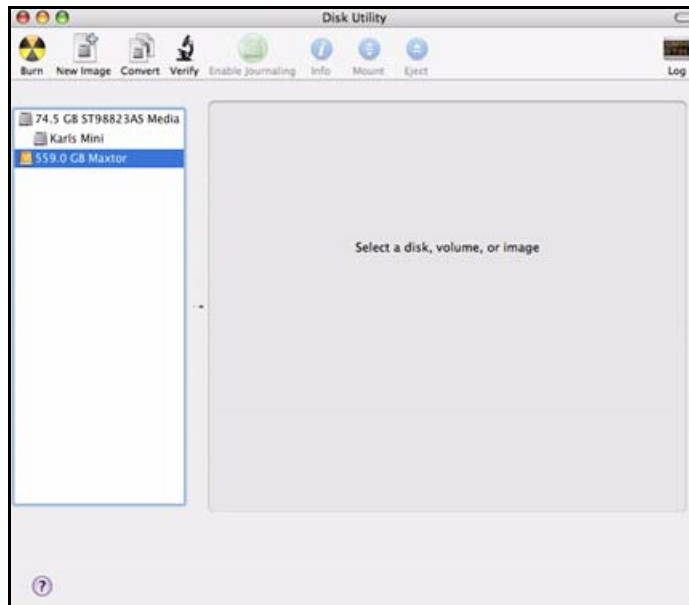
Zostanie wyświetlone okno dialogowe **Disk Insertion** (Podłączenie dysku).



Rysunek 43: Disk Insertion (Podłączenie dysku)

Krok 4: Kliknij opcję **Initialize** (Inicjuj), aby przygotować dysk OneTouch do użycia.

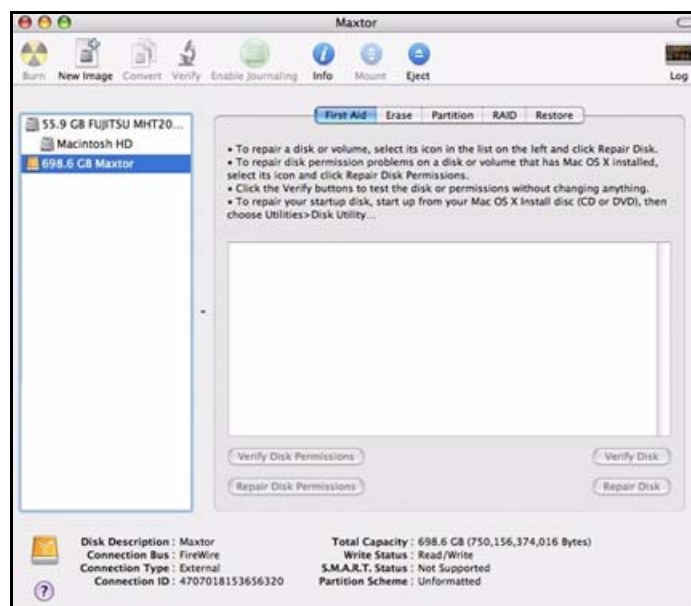
Zostanie otwarte okno **Disk Utility** (Narzędzie dyskowe):



Rysunek 44: Okno Disk Utility (Narzędzie dyskowe)

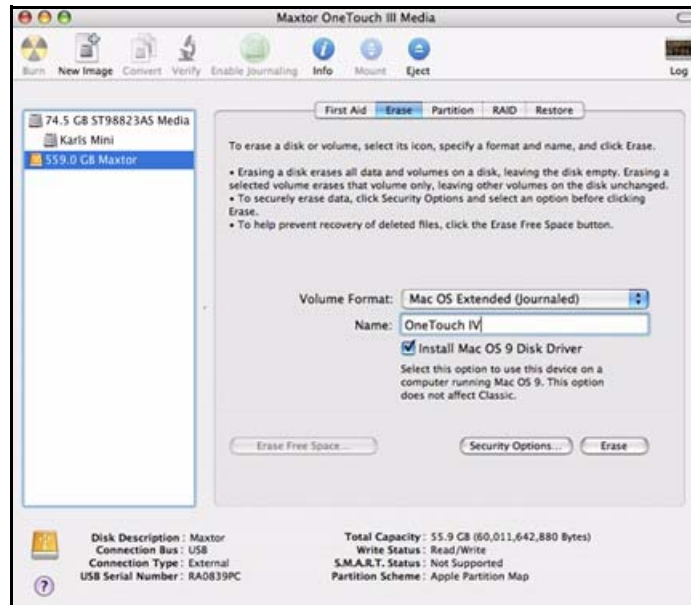
Krok 5: Wybierz dysk Maxtor z listy:

Zostanie wyświetlona karta **First Aid** (Narzędzia podstawowe):



Rysunek 45: Okno Disk Utility (Narzędzie dyskowe)

Krok 6: Kliknij kartę **Erase** (Wymaż):



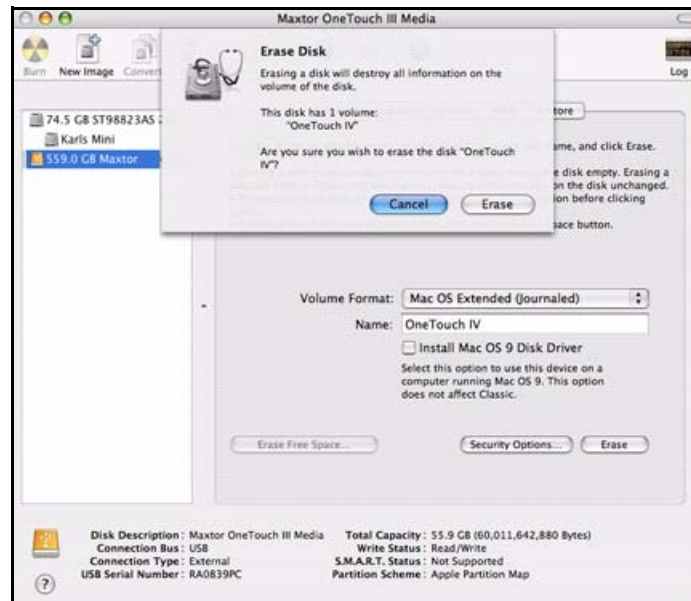
Rysunek 46: Karta *Erase* (Wymaż) programu *Disk Utility* (Narzędzie dyskowe)

Krok 7: Wprowadź następujące informacje:

- Dla opcji **Volume Format** (Format woluminu) ustaw wartość **Mac OS Extended** (Rozszerzony Mac OS).
Wszystkie opcje **Mac OS Extended** (System Mac OS Extended) będą dostępne.
- W polu **Name** (Nazwa) wprowadź wybraną nazwę dysku OneTouch 4.
- Usuń zaznaczenie opcji **Install Mac OS 9 Disk Driver** (Zainstaluj sterownik dysku Mac OS 9).

Krok 8: Kliknij opcję **Erase** (Wymaż).

Zostanie wyświetlona karta **Erase Disk** (Wymazywanie dysku):



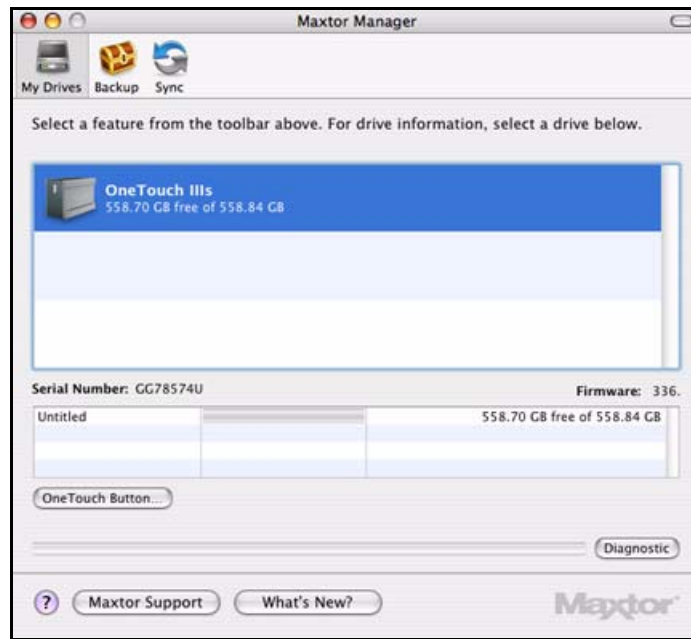
Rysunek 47: Ostrzeżenie o wymazywaniu dysku

Krok 9: Kliknij polecenie **Erase** (Wymaż) na karcie **Erase Disk** (Wymazywanie dysku).

Dysk OneTouch 4 zostanie odmontowany i ponownie zamontowany pod nową wprowadzoną nazwą.

Krok 10: Zamknij program Disk Utility (Narzędzie dyskowe).

Krok 11: Kliknij ikonę programu Maxtor Manager znajdującą się na pulpicie.
Zostanie otwarte okno **My Drives** (Moje dyski):



Rysunek 48: Okno *My Drives* (Moje dyski)

Bieżąca konfiguracja RAID zostanie zawarta w nazwie dysku OneTouch III:

- **OneTouch IIIIs:** Striped (RAID 0) (Rozłożony — RAID 0)
- **OneTouch IIIm:** Mirrored (RAID 1) (Lustrzany — RAID 1)

Często zadawane pytania

Są to popularne, często zadawane pytania dotyczące dysku OneTouch 4. Aby uzyskać więcej informacji, przejdź do bazy wiedzy firmy Seagate pod adresem support.seagate.com.

1. Jakie są minimalne wymagania systemowe dla dysku OneTouch 4?

Microsoft Windows:

- XP Professional, XP Home, XP Media Center Edition*
 - Vista Home Basic, Vista Home Premium, Vista Business, Vista Ultimate*
- * tylko 32-bitowe systemy operacyjne

Macintosh:

- Mac OSX 10.4.9 i nowsze wersje

Obsługiwane są tylko powyższe systemy operacyjne. Inne systemy operacyjne mogą wykrywać dysk OneTouch 4 jako zewnętrzne urządzenie do przechowywania danych, jednak oprogramowanie instalacyjne OneTouch 4 nie będzie działało.

2. Co zrobić, kiedy komputer nie wykrywa dysku OneTouch 4?

Wykrycie dysku OneTouch 4 może zająć komputerowi do dwóch (2) minut. Jeśli po kilku minutach komputer nadal nie widzi dysku, należy wykonać następujące czynności:

- Należy sprawdzić, czy kabel zasilania i kabel interfejsu są prawidłowo podłączone
Użytkownicy dysku OneTouch 4 Mini: Należy sprawdzić, czy kable interfejsu zostały podłączone w następującej kolejności:
 - 1 Zasilanie + dane
 - 2 Tylko zasilanie
 - 3 Interfejs typu B — bezpośrednio do dysku OneTouch 4 Mini
- **Użytkownicy systemu Windows:** Należy upewnić się, czy dysk OneTouch 4 został wykryty w folderze Mój komputer w systemie Windows XP (w systemie Windows Vista — Komputer), w narzędziu Zarządzanie dyskami lub w Menedżerze urządzeń.
- **Użytkownicy systemu Macintosh:** Należy upewnić się, czy dysk OneTouch 4 został wyświetlony na pulpicie Apple Desktop i czy został wykryty przez program System Profiler.
- W przypadku łączenia za pomocą koncentratora USB należy upewnić się, czy jest to zasilany koncentrator USB.
- Czy na dysku OneTouch 4 zostało ustawione hasło funkcji DrivePass, które następnie zostało przeniesione na inny komputer? W takim przypadku inny komputer nie rozpoznaje zablokowanego dysku OneTouch 4. Należy zainstalować program Maxtor Manager na tym komputerze i odblokować dysk, lub przywrócić dysk OneTouch 4 do pierwotnej konfiguracji systemu i wyłączyć funkcję DrivePass, korzystając z programu Maxtor Manager.

3. Czy można wykonać kopię zapasową całego systemu za pomocą funkcji Backup (Kopia zapasowa) dysku OneTouch 4?

Nie. Funkcja Backup (Kopia zapasowa) służy do tworzenia kopii zapasowych danych (dokumentów, zdjęć, muzyki, nagrań wideo itp.). Za pomocą tej funkcji nie można utworzyć kopii zapasowej całego komputera. Użytkownicy systemu Windows korzystający z dysków OneTouch 4 Plus i OneTouch 4 Mini mogą wykonać kopię zapasową komputerów za pomocą programu SafetyDrill. (Program SafetyDrill nie jest obsługiwany na komputerze Macintosh.) Użytkownicy dysku OneTouch 4 mogą skorzystać z rozwiązań tworzenia kopii zapasowej innych firm lub rozwiązań systemu operacyjnego (Vista Business lub Vista Ultimate).

4. Dla jakich typów plików i folderów nie można utworzyć kopii zapasowej lub wykonać synchronizacji za pomocą funkcji Backup (Kopia zapasowa) i Sync (synchronizacja) programu Maxtor Manager?

Funkcje Backup (Kopia zapasowa) i Sync (Synchronizacja) nie obsługują następujących typów plików:

- Pliki/foldery systemowe (pliki systemu operacyjnego i/lub pliki programów), w tym pliki/foldery ukryte
- Pliki osobiste poczty elektronicznej utworzone za pomocą programów Outlook, Outlook Express, Windows Mail oraz Macintosh Mail
- Pliki/dane finansowe
- Pliki/foldery innych użytkowników

Narzędzia Backup (Kopia zapasowa) i Sync (Synchronizacja) programu Maxtor Manager służą do tworzenia kopii zapasowej i synchronizacji folderu **Documents** (Dokumenty) (system Windows XP lub Mac OS X) lub folderu **Osobisty** (system Windows Vista) pojedynczego użytkownika.

5. Czy można odzyskać utracone hasło funkcji DrivePass lub programu Maxtor Encryption?

Nie. Odzyskanie utraconego hasła nie jest możliwe.

- W przypadku utracenia hasła funkcji DrivePass należy usunąć dane z dysku OneTouch, aby ponownie go sformatować. Będzie to oznaczało usunięcie wszystkich danych z dysku.
- W przypadku utracenia hasła programu Maxtor Encryption należy usunąć zaszyfrowany folder. Oznacza to usunięcie z niego wszystkich danych.

Firma Seagate zaleca używanie haseł, które są łatwe do zapamiętania, lub zapisywanie haseł i przechowywanie ich w bezpiecznym miejscu.

6. Czy można korzystać z dysku OneTouch 4 bez instalowania oprogramowania?

Tak. Dysk OneTouch 4 może być używany jako dodatkowe zewnętrzne urządzenie do przechowywania danych. Jednak aby było możliwe korzystanie z dodatkowych funkcji, takich jak Backup (Kopia zapasowa), należy zainstalować oprogramowanie Maxtor Manager dołączone do dysku.

7. Czy można korzystać z dysku OneTouch 4 z komputerami z systemem Macintosh i Windows jednocześnie?

Nie. Formaty systemów plików systemów Windows i Macintosh nie są w pełni zgodne. W systemie Windows XP i Vista używany jest system plików NTFS, podczas gdy w systemie Macintosh używany jest system plików HFS+.

System Windows nie wykrywa dysków przygotowanych od pracy w systemie Macintosh. W systemie Mac OS X dysk sformatowany w systemie Windows jest wykrywany, jednak nie można zapisywać na nim plików. Nie ma zatem bezpiecznego sposobu jednoczesnego korzystania z dysku OneTouch 4 na tych systemach operacyjnych.

8. Jaki jest najprostszy sposób przeniesienia plików na dysk OneTouch 4?

Pliki i foldery mogą być przenoszone na dysk OneTouch 4 przy użyciu standardowych metod „kopiuj i wklej” lub „przeciągnij i upuść” systemów Windows/Macintosh. Procedury przenoszenia plików można znaleźć w plikach pomocy systemu Windows lub firmy Apple, bądź w bazie wiedzy.

9. Dysk OneTouch 4 nie jest wyposażony w przełącznik zasilania. W jaki sposób odłączyć dysk od komputera?

Sposób odłączania dysku OneTouch 4 od komputera zależy od systemu operacyjnego:

Windows:

- 1 Kliknij dwukrotnie ikonę **Bezpieczne usuwanie sprzętu** na pasku zadań.
- 2 Z listy urządzeń wybierz dysk OneTouch 4 i kliknij polecenie **Zatrzymaj** w obu oknach.
- 3 Odłącz dysk OneTouch 4 od komputera.

Macintosh:

- 1 Kliknij i przyciągnij wolumin powiązany z dyskiem OneTouch 4 do Kosza, aby usunąć wolumin.
- 2 Odłącz dysk OneTouch 4 od komputera.

Można także odłączyć dysk OneTouch 4, kiedy komputer jest wyłączony.

Uwaga: *Nigdy nie należy odłączać dysku OneTouch 4 podczas przesyłania danych między komputerem i dyskiem. Nieprawidłowe odłączenie dysku OneTouch 4 może spowodować uszkodzenie lub utratę danych.*

10. Co zrobić w przypadku utraty lub uszkodzenia oprogramowania OneTouch 4?

Oprogramowanie i narzędzia instalacyjne OneTouch 4 są fabrycznie zainstalowane na dysku. Pliki te zostaną bezpowrotnie utracone w przypadku ich usunięcia lub ponownego sformatowania dysku. Firma Seagate zaleca skopiowanie wszystkich plików instalacyjnych na komputer przed rozpoczęciem eksploatacji dysku.

W przypadku utraty lub uszkodzenia plików i narzędzi instalacyjnych dysku OneTouch 4 można pobrać nowe kopie z witryny firmy Seagate pod adresem www.seagate.com. W witrynie należy kliknąć łącze **Download Center** (Centrum pobierania), aby uzyskać dostęp do wszystkich dostępnych plików dla dysku OneTouch 4.

Indeks

C

Często zadawane pytania 85

D

Dostosowywanie przycisku OneTouch 18

E

Edytowanie ustawień kopii zapasowej 37

I

Instalowanie oprogramowania 11

J

Jeśli nie pamiętasz hasła... 61

K

Kończenie synchronizacji 73

Korzystanie z funkcji DrivePass 46

 Jeśli nie pamiętasz hasła... 61

 Odblokowywanie dysku OneTouch 49

 Włączanie funkcji DrivePass 46

 Wyłączanie funkcji DrivePass 55

 Zmiana hasła funkcji DrivePass 58

Korzystanie z funkcji Simple backup (Zwykła kopia zapasowa) 23

Korzystanie z narzędzia do formatowania 1

O

Odblokowywanie dysku OneTouch 49

P

Przywracanie plików 43

R

Ręczne przygotowywanie oprogramowania 4

Ręczne tworzenie kopii zapasowej 42

S

Sprawdzanie stanu synchronizacji 75

Synchronizacja ręczna 75

Synchronizowanie folderów 68

 Kończenie synchronizacji 73

 Sprawdzanie stanu synchronizacji 75

 Synchronizacja ręczna 75

 Usuwanie folderów z synchronizacji 74

 Używanie funkcji Custom Sync (Synchronizacja niestandardowa) 70

 Używanie funkcji Pre-configured Sync (Synchronizacja skonfigurowana fabrycznie) 69

 Używanie okna Maxtor Synchronization (Synchronizacja dysków Maxtor) 76

T

Tworzenie kopii zapasowej i przywracanie folderów 22

 Przywracanie plików 43

 Ręczne tworzenie kopii zapasowej 42

 Tworzenie planów kopii zapasowej 23

 Zarządzanie planami kopii zapasowej 37

Tworzenie niestandardowego planu kopii zapasowej 27

Tworzenie planów kopii zapasowej 23

 Korzystanie z funkcji Simple backup (Zwykła kopia zapasowa) 23

 Tworzenie niestandardowego planu kopii zapasowej 27

U

Uruchamianie testów diagnostycznych 20

Usuwanie folderów z synchronizacji 74

Usuwanie planów kopii zapasowej 41

Użytkownicy dysków OneTouch II i III 46

 Synchronizowanie folderów 68

 Używanie technologii RAID 78

 Zarządzanie zabezpieczeniami 46

Używanie funkcji Custom Sync (Synchronizacja niestandardowa) 70

Używanie funkcji Pre-configured Sync (Synchronizacja skonfigurowana fabrycznie) 69

Używanie okna Maxtor Synchronization (Synchronizacja dysków Maxtor) 76

 Używanie opcji Automatic Overwrite (Zastąp automatycznie) 78

Używanie opcji Automatic Overwrite (Zastąp automatycznie) 78

Używanie technologii RAID 78

W

Włączanie funkcji DrivePass 46

Wstęp 1

Instalowanie oprogramowania 11

Korzystanie z narzędzia do formatowania 1

Ręczne przygotowywanie oprogramowania 4

Wyłączanie funkcji DrivePass 55

Z

Zarządzanie dyskami 17

Dostosowywanie przycisku OneTouch 18

Uruchamianie testów diagnostycznych 20

Zarządzanie planami kopii zapasowej 37

Edytowanie ustawień kopii zapasowej 37

Usuwanie planów kopii zapasowej 41

Zarządzanie zabezpieczeniami 46

Korzystanie z funkcji DrivePass 46

Zmiana hasła funkcji DrivePass 58