

Maxtor®

OneTouch™ 4

Podręcznik użytkownika systemu Windows

Spis treści

Wstęp	1
Instalowanie oprogramowania	1
Korzystanie z ikony Maxtor na pasku zadań	6
Przywracanie ikony na pasku zadań	8
Zarządzanie dyskami	9
Dostosowywanie przycisku OneTouch	10
Dostosowywanie ustawień zasilania	16
Testowanie dysku	19
Tworzenie kopii zapasowej i przywracanie folderów	23
Tworzenie planu kopii zapasowej	23
Korzystanie z funkcji Simple Backup (Zwykła kopia zapasowa)	23
Tworzenie niestandardowej kopii zapasowej	26
Zarządzanie ustawieniami kopii zapasowej	33
Edytowanie ustawień kopii zapasowej	33
Usuwanie planu kopii zapasowej	38
Korzystanie z funkcji Scheduled Backup (Zaplanowane tworzenie kopii zapasowej)	40
Wyłączanie funkcji Scheduled Backup (Zaplanowane tworzenie kopii zapasowej)	40
Ręczne tworzenie kopii zapasowej	41
Wyświetlanie dziennika tworzenia kopii zapasowej	42
Przywracanie plików	44
Przywracanie starszej wersji	47
Przywracanie najnowszej wersji	48
Użytkownicy dysków OneTouch II i III	49
Zarządzanie zabezpieczeniami	49
Konfigurowanie funkcji DrivePass	49
Włączanie funkcji DrivePass	50
Odblokowywanie dysku OneTouch	55
Wyłączanie funkcji DrivePass	56
Zmiana hasła funkcji DrivePass	61
Jeśli nie pamiętasz hasła...	68

Synchronizowanie folderów	75
Korzystanie z funkcji Simple Sync (Synchronizacja prosta)	75
Korzystanie z funkcji Custom Sync (Synchronizacja niestandardowa)	77
Kończenie synchronizacji	83
Edytowanie ustawień synchronizacji	86
Sprawdzanie stanu synchronizacji	90
Usuwanie ustawień synchronizacji	92
Korzystanie z funkcji Automatic Sync (Synchronizacja automatyczna)	94
Wyłączanie funkcji Automatic Sync (Synchronizacja automatyczna)	94
Korzystanie z okna Sync Preview (Podgląd synchronizacji)	96
Korzystanie z funkcji Automatic Overwrite (Automatyczne zastępowanie)	97
Korzystanie z technologii RAID	98
Często zadawane pytania	103
Indeks	i

Wstęp

Dysk Maxtor OneTouch 4 udostępnia następujące funkcje:

- Backup & Restore — Wykonywanie kopii zapasowych i przywracanie danych
- Przycisk OneTouch, umożliwiający szybkie uruchamianie często używanego programu
- Funkcje zarządzania energią zapewniające oszczędność w sytuacji, gdy dysk Maxtor OneTouch 4 nie jest używany

Użytkownicy dysków OneTouch II lub III mają również dostęp do funkcji udostępnianych przez te dyski:

- Funkcja Sync (Synchronizuj) — służy do synchronizacji jednego lub większej liczby folderów pomiędzy dwoma lub większą liczbą komputerów
- Ustawienia zabezpieczeń w celu zabezpieczenia dysku hasłem

Instalowanie oprogramowania

Aby zainstalować program Maxtor Manager:

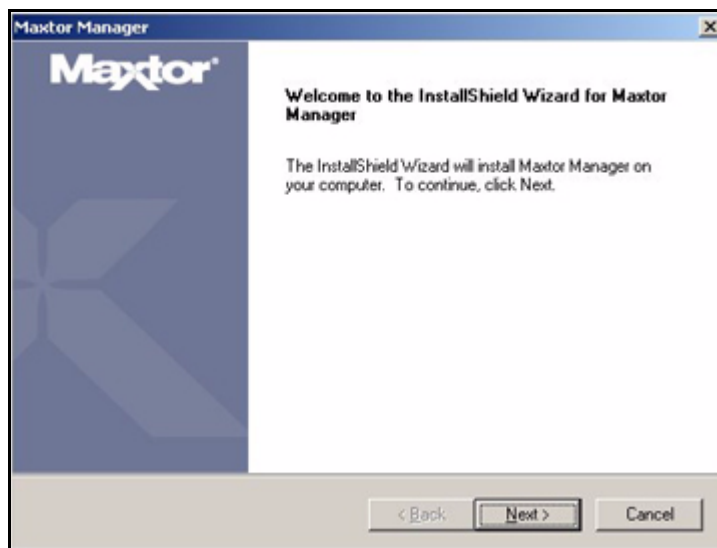
Krok 1: Podłącz dysk OneTouch 4 do komputera.

Zostanie wyświetlone okno **Main Menu** (Menu główne).



Rysunek 1: Menu główne

Krok 2: Kliknij przycisk **Install Maxtor One Touch** (Zainstaluj dysk Maxtor One Touch).
Zostanie otwarte okno **powitalne**:



Rysunek 2: Okno powitalne

Krok 3: Kliknij przycisk **Next** (Dalej).
Zostanie otwarte okno **EULA language selection** (Wybór języka umowy licencyjnej (EULA)):



Rysunek 3: EULA Language Selection (Wybór języka umowy licencyjnej (EULA))

Krok 4: Wybierz język, w którym chcesz przeczytać umowę licencyjną i kliknij przycisk **Next** (Dalej).

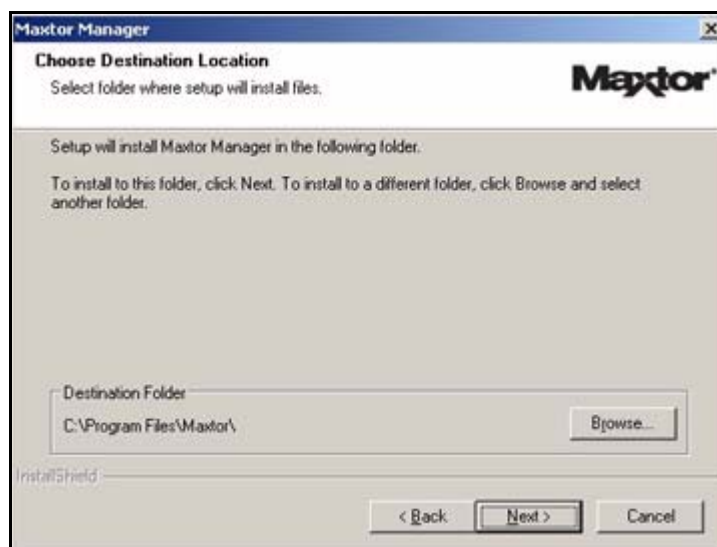
Zostanie otwarte okno **License Agreement** (Umowa licencyjna) w wybranym języku:



Rysunek 4: Okno License Agreement (Umowa licencyjna)

Krok 5: Kliknij przycisk **Yes** (Tak), aby zaakceptować warunki umowy licencyjnej.

Zostanie otwarte okno **Choose Destination Location** (Wybór lokalizacji docelowej):

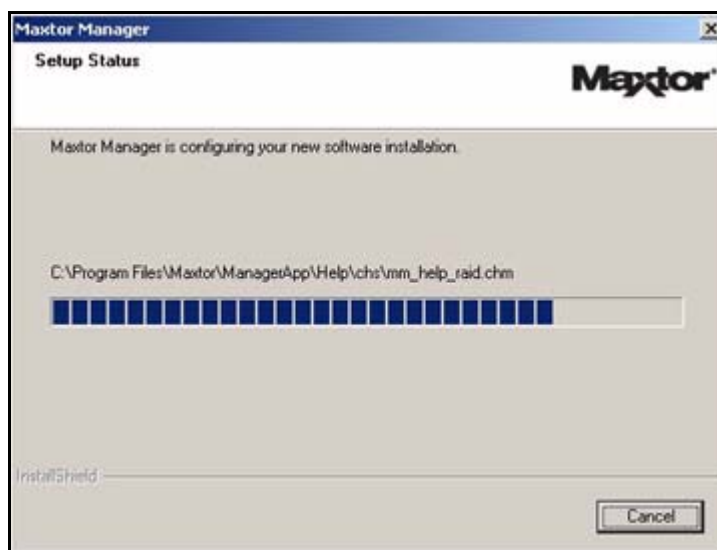


Rysunek 5: Okno Select a Destination (Wybór miejsca docelowego)

Krok 6: Zaakceptuj domyślny folder docelowy lub kliknij przycisk **Browse** (Przeglądaj), aby wybrać inny folder.

Krok 7: Kliknij przycisk **Next** (Dalej).

Okno **Setup Status** (Stan instalacji) zawiera informacje o postępie instalacji:



Rysunek 6: Okno Setup Status (Stan instalacji)

Po zakończeniu instalacji zostanie otwarte okno **Register** (Rejestracja):



Rysunek 7: Okno Register (Rejestracja)

Krok 8: Kliknij przycisk **Register** (Rejestruj), aby zarejestrować dysk OneTouch 4 lub kliknij polecenie **Next** (Dalej), aby zakończyć instalację.

Zostanie wyświetlone okno **InstallShield Wizard Complete** (Działanie kreatora InstallShield zostało ukończone):



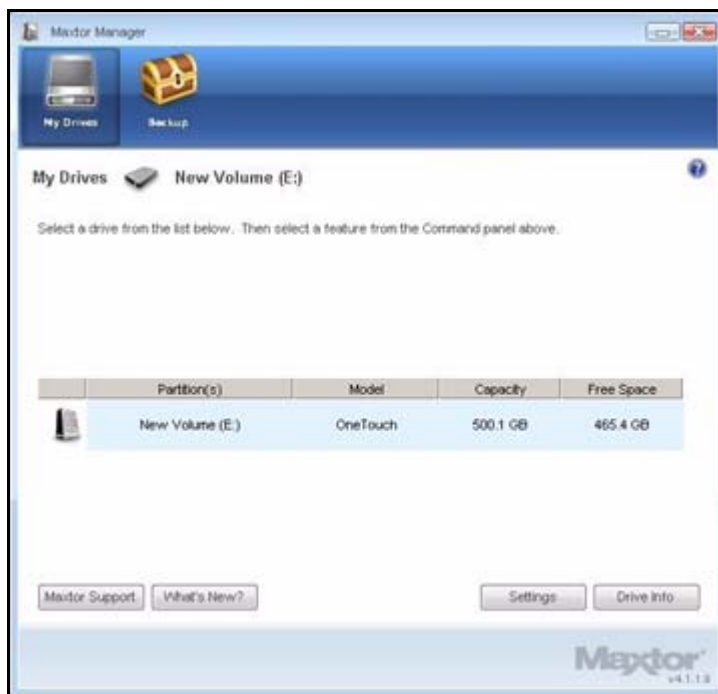
Rysunek 8: Okno **InstallShield Wizard Complete** (Działanie kreatora **InstallShield** zostało ukończone)

Krok 9: Zdecyduj, czy uruchomić komputer ponownie i zakończyć instalację, a następnie kliknij przycisk **Finish** (Zakończ).

Po ponownym uruchomieniu komputera na pulpicie będzie widoczna ikona programu Maxtor Manager:



Krok 10: Kliknij dwukrotnie ikonę programu **Maxtor Manager**, aby otworzyć tę aplikację:



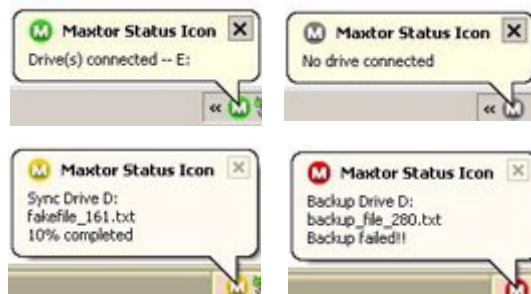
Rysunek 9: Aplikacja OneTouch

Teraz można korzystać z dysku Maxtor OneTouch 4.

Korzystanie z ikony Maxtor na pasku zadań

Za pomocą ikony Maxtor na pasku zadań można sprawdzić stan dysku OneTouch i uzyskać dostęp do funkcji dysku.

Krok 1: Aby sprawdzić stan dysku, przesuń kursor myszy na ikonę na pasku zadań:



Rysunek 10: Ikony na pasku zadań

W dymku z informacjami znajduje się potwierdzenie stanu dysku i określenie litery dysku.

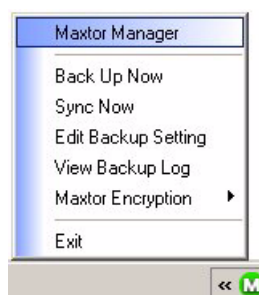
Kolor ikony na pasku zadań sygnalizuje następujące informacje:

	Dysk jest podłączony
	Dysk jest podłączony, kopia zapasowa została wykonana pomyślnie, a funkcja synchronizacji została przełączona w stan bezczynności
	Trwa wykonywanie kopii zapasowej lub synchronizacji
	Nie podłączono dysku MSS lub OneTouch™
	Wystąpił błąd podczas wykonywania kopii zapasowej lub synchronizacji

Rysunek 11: Informacje wyświetlane przez ikonę na pasku zadań

Uwaga: Kiedy tworzenie kopii zapasowej lub synchronizacja nie powiodła się, czerwona ikona jest wyświetlana do chwili zakończenia pomyślnego utworzenia kopii zapasowej lub pomyślnej synchronizacji.

Krok 2: Aby wyświetlić menu programu Maxtor Manager, kliknij ikonę na pasku zadań:



Rysunek 12: Menu podręczne paska zadań

Krok 3: Wybierz funkcję, do której chcesz uzyskać dostęp lub wybierz polecenie **Exit** (Zakończ), aby zamknąć menu (aplikacja dysku OneTouch pozostanie otwarta).

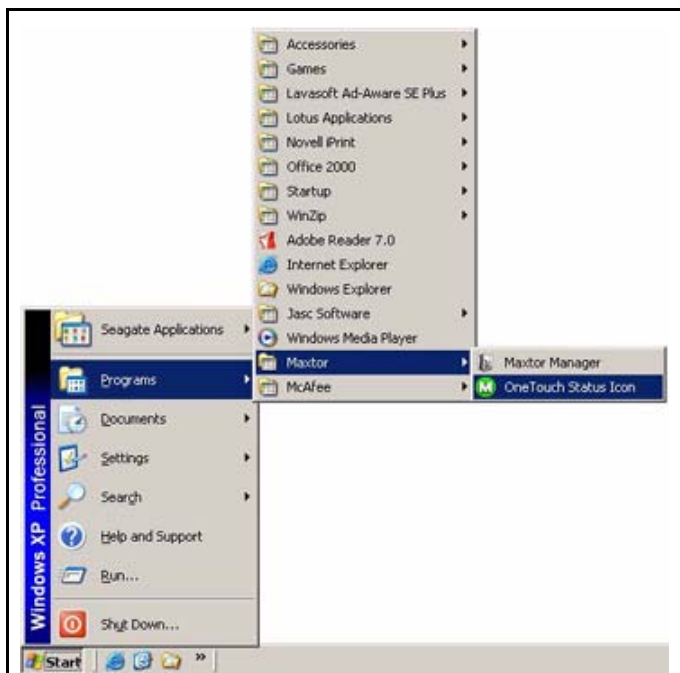
Tabela 1: Używanie myszy podczas korzystania z ikony Maxtor na pasku zadań

Kliknij ikonę na pasku zadań, aby:	<ul style="list-style-type: none"> • uruchomić program Maxtor Manager • utworzyć kopię zapasową • przeprowadzić synchronizację • edytować ustawienia kopii zapasowej • wyświetlić dziennik tworzenia kopii zapasowej • otworzyć program Maxtor Encryption • zakończyć.
Przesuń kursor myszy na ikonę, aby wyświetlić:	<ul style="list-style-type: none"> • informacje o stanie • stan wielu zdarzeń

Przywracanie ikony na pasku zadań

Jeśli na pasku zadań zostanie wybrana opcja **Exit** (Zakończ), ikona Maxtor zniknie z paska zadań. Aby przywrócić ikonę Maxtor na pasku zadań, wybierz

Start > Programy > Maxtor > OneTouch Icon (Ikona OneTouch)

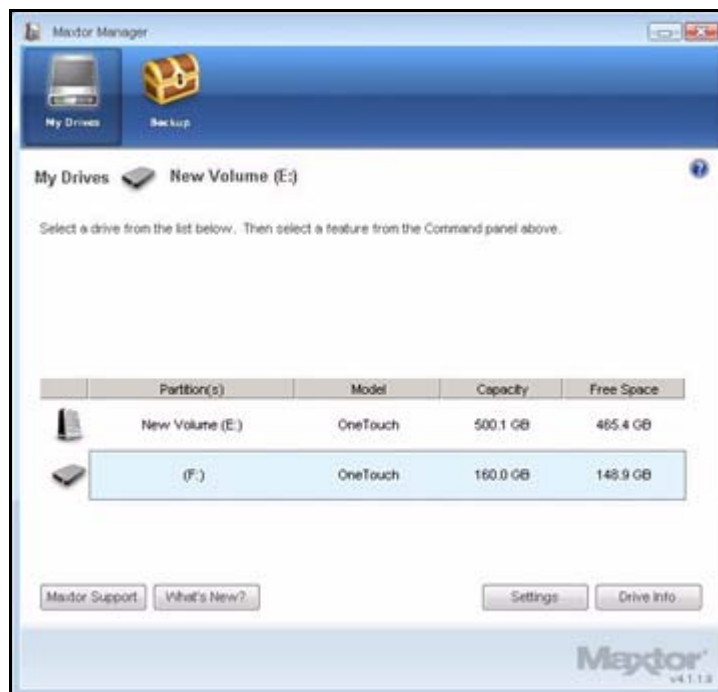


Rysunek 13: Przywracanie ikony na pasku zadań

070607

Zarządzanie dyskami

Okno **My Drives** (Moje dyski) jest centralnym punktem, z którego można zarządzać dyskami Maxtor OneTouch™. Są w nim wyświetlane wszystkie urządzenia marki Maxtor podłączone do komputera:



Rysunek 1: Okno My Drives (Moje dyski)

Panel poleceń znajdujący się w górnej części okna umożliwia uzyskanie dostępu do funkcji dysku oraz narzędzi zarządzania dyskami.

W oknie **My Drives** (Moje dyski):

Krok 1: Wybierz urządzenie.

Krok 2: Kliknij opcję panelu poleceń.

Uwaga: Dyski zewnętrzne są automatycznie wykrywane i wyszczególniane w oknie **My Drives** (Moje dyski). Wykrycie urządzenia przez program Maxtor Manager może potrwać kilka sekund. Jeśli urządzenie nie zostanie wyświetlone, należy upewnić się, że jest ono poprawnie podłączone i włączone.

Dostosowywanie przycisku OneTouch

Można dostosować działanie przycisku OneTouch znajdującego się z przodu dysku, aby po jego naciśnięciu automatycznie wykonywane były działania wybrane przez użytkownika.

Dostępne są następujące ustawienia przycisku OneTouch:

- Tworzenie kopii zapasowej
- Synchronizacja folderów
- Otwarcie wybranej aplikacji

Aby dostosować ustawienia przycisku OneTouch:

Krok 1: W oknie **My Drives** (Moje dyski) kliknij przycisk **Settings** (Ustawienia).

Zostanie otwarte okno **Settings** (Ustawienia):



Rysunek 2: Ustawienia

Krok 2: Kliknij przycisk **Customize OneTouch Button** (Dostosuj przycisk OneTouch).

Zostanie otwarte okno **Customize OneTouch Button** (Dostosowywanie przycisku OneTouch):



Rysunek 3: Dostosowywanie przycisku OneTouch

Krok 3: Wybierz opcję **Kopia zapasowa** i kliknij polecenie **Apply** (Zastosuj), aby przypisać daną operację do przycisku OneTouch.

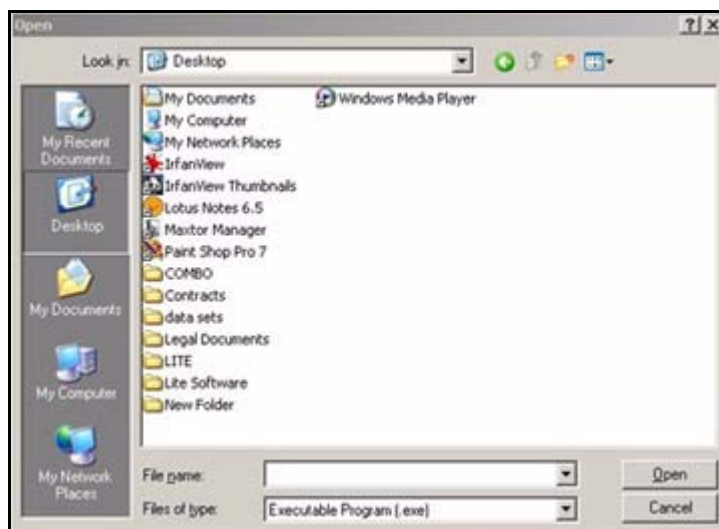
— LUB —

Wybierz pozycję **Open an Application** (Otwórz aplikację), aby wybrać aplikację, która zostanie automatycznie otwarta po naciśnięciu przycisku OneTouch.



Rysunek 4: Dostosowywanie przycisku OneTouch — wybór aplikacji

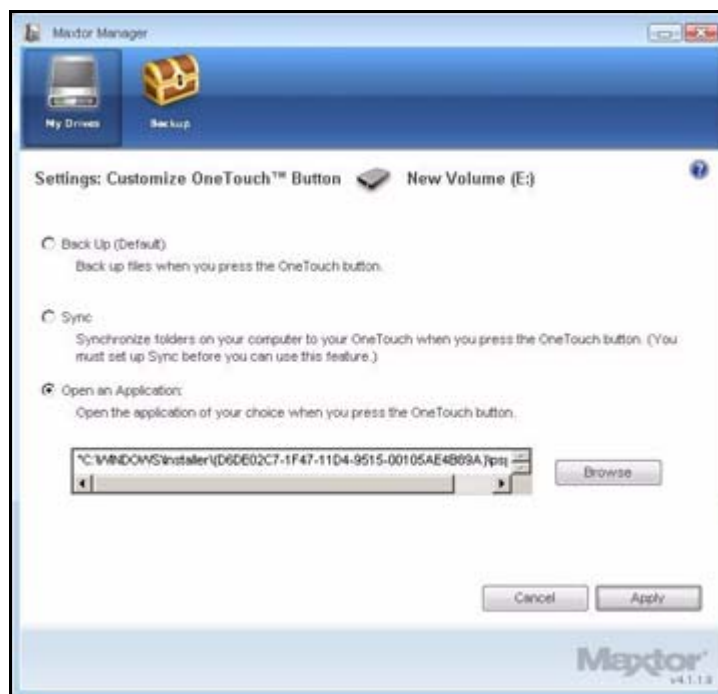
Krok 4: Kliknij przycisk **Browse** (Przeglądaj), aby wybrać aplikację.
Zostanie wyświetlone okno **Open** (Otwieranie):



Rysunek 5: Okno Open (Otwieranie)

Krok 5: Wybierz aplikację i kliknij przycisk **Open** (Otwórz).

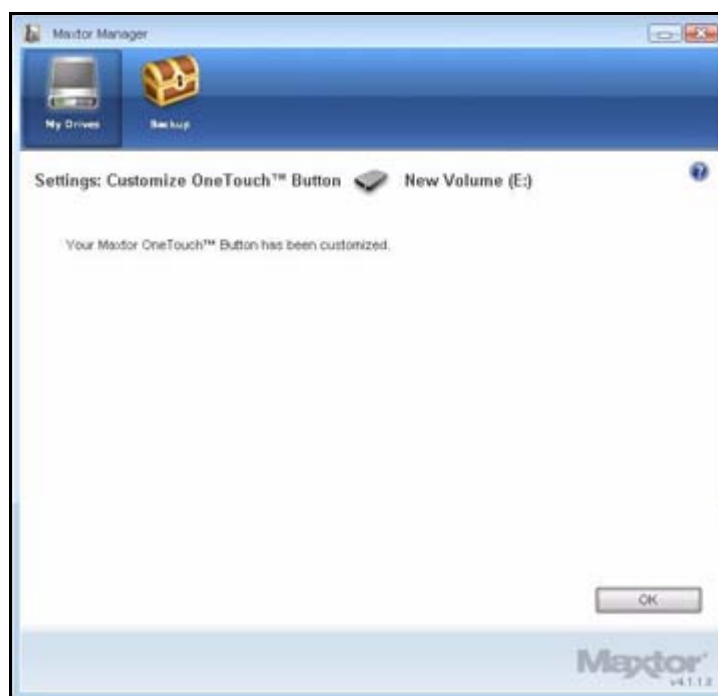
Wybrana aplikacja jest wyświetlana w oknie **Customize OneTouch Button** (Dostosowywanie przycisku OneTouch):



Rysunek 6: Dostosowywanie przycisku OneTouch — aplikacja została wybrana

Krok 6: Kliknij przycisk **Apply** (Zastosuj).

Zostanie otwarte okno potwierdzenia:



Rysunek 7: Potwierdzenie dostosowania przycisku OneTouch

Krok 7: Kliknij przycisk **OK**.

Można teraz otworzyć wybraną aplikację, naciskając przycisk OneTouch.

Dostosowywanie ustawień zasilania

Można wybrać czas nieaktywności dysku, który ma upłynąć przed przełączeniem w tryb oszczędzania energii.

Aby dostosować ustawienia zasilania:

Krok 1: W oknie **My Drives** (Moje dyski) kliknij przycisk **Settings** (Ustawienia).

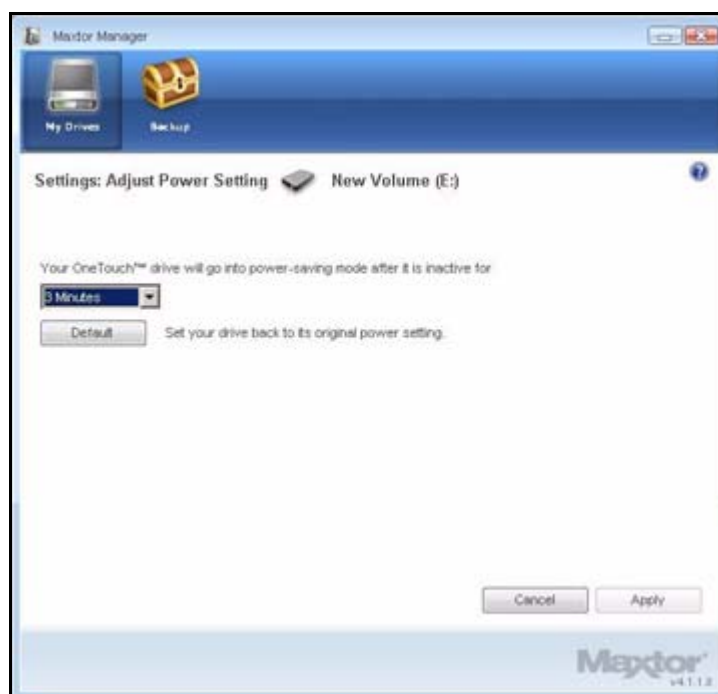
Zostanie otwarte okno **Settings** (Ustawienia):



Rysunek 8: Ustawienia

Krok 2: Kliknij przycisk **Adjust Power Setting** (Dostosuj ustawienia zasilania).

Zostanie otwarte okno **Adjust Power Setting** (Dostosowywanie ustawień zasilania):

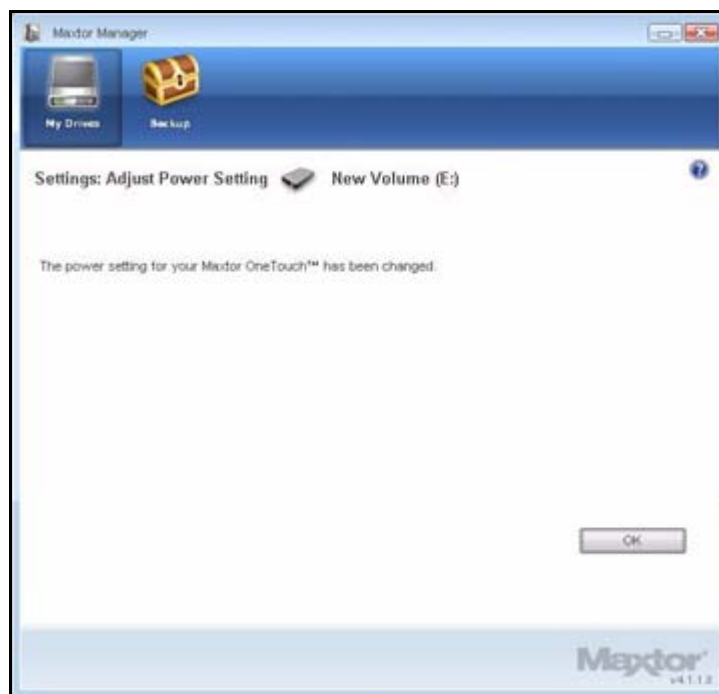


Rysunek 9: Dostosowywanie ustawień zasilania

Krok 3: Wybierz odstępow czasu z menu rozwijanego lub kliknij przycisk **Default** (Domyślne), aby powrócić do domyślnego ustawienia zasilania.

Krok 4: Kliknij przycisk **Apply** (Zastosuj), aby zapisać ustawienia zasilania.

W oknie **Adjust Power Setting** (Dostosowanie ustawień zasilania) zostanie wyświetlone potwierdzenie zmiany ustawienia oszczędzania energii dla dysku:



Rysunek 10: Potwierdzenie dostosowania ustawień zasilania

Krok 5: Kliknij przycisk **OK**, aby powrócić do okna **My Drives** (Moje dyski).

Testowanie dysku

Testowanie dysku pozwala sprawdzić stan dysku OneTouch. Testy wykonywane przez narzędzie diagnostyczne nie naruszają danych zapisanych na dysku.

Aby przetestować dysk:

Krok 1: W oknie **My Drives** (Moje dyski) kliknij przycisk **Settings** (Ustawienia).

Zostanie otwarte okno **Settings** (Ustawienia):



Rysunek 11: Ustawienia

Krok 2: Kliknij przycisk **Test My Drive** (Testuj dysk).

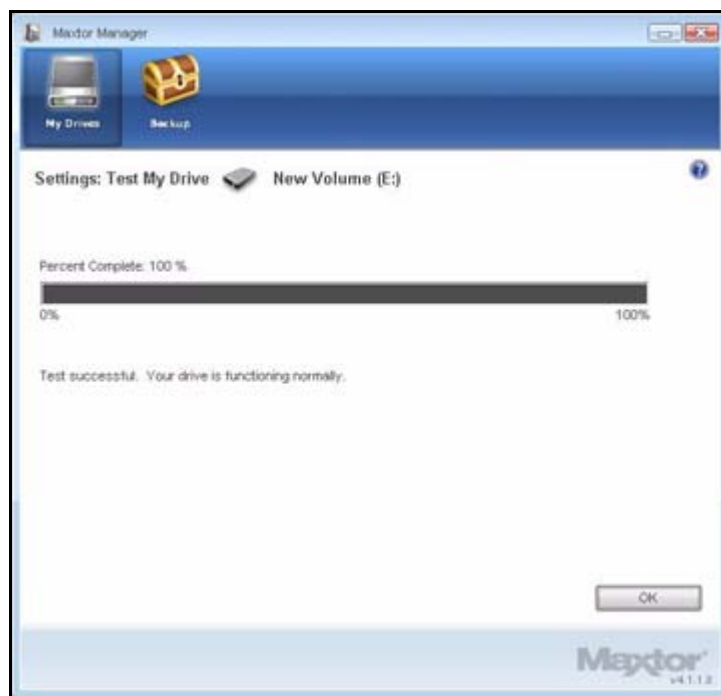
Zostanie otwarte okno **Test My Drive** (Testowanie dysku):



Rysunek 12: Uruchamianie testów diagnostycznych

Krok 3: Kliknij przycisk **Test** (Testuj).

Pasek postępu informuje o postępach testu. Po ukończeniu testu zostaną wyświetlone wyniki:



Rysunek 13: Ukończone wykonywanie testów diagnostycznych

Dysk przedstawiony powyżej działa poprawnie. Jeśli podczas przeprowadzania testu wystąpi błąd, zostanie wyświetlony numer seryjny nieprawidłowo działającego urządzenia wraz z instrukcjami dotyczącymi sposobu kontaktu z pomocą techniczną firmy Seagate:



Rysunek 14: Diagnostyka — uszkodzony dysk

Krok 4: Kliknij przycisk **OK**.

Tworzenie kopii zapasowej i przywracanie folderów

Funkcja Maxtor OneTouch Backup (Tworzenie kopii zapasowej Maxtor OneTouch) umożliwia:

- Planowanie tworzenia kopii zapasowych wybranych katalogów.
- Edytowanie ustawień tworzenia kopii zapasowych.
- Uruchamianie funkcji natychmiastowego tworzenia kopii zapasowych plików.
- Przywracanie plików z kopii zapasowej.

Po utworzeniu wstępnej kopii zapasowej program OneTouch tworzy kopie zapasowe zmodyfikowanych plików z folderów objętych procedurą tworzenia kopii zapasowej zgodnie z określonym harmonogramem lub po kliknięciu przycisku **Back Up Now** (Utwórz teraz kopię zapasową) na ekranie **Backup** (Kopia zapasowa).

Można utworzyć jeden plan kopii zapasowej dla każdego dysku OneTouch podłączonego do komputera. Można wybrać jeden z dwóch typów planów kopii zapasowych:

- **Simple Backup (Zwykła kopia zapasowa)**: fabrycznie skonfigurowana funkcja tworzenia kopii zapasowej folderu **Moje dokumenty** w systemie Windows XP lub folderu **Dokumenty** w systemie Windows Vista codziennie o godzinie 22:00.
— LUB —
- **Custom Backup (Niestandardowa kopia zapasowa)**: użytkownik może wybrać foldery, których kopia zapasowa ma zostać utworzona oraz określić folder docelowy i harmonogram.

Tworzenie planu kopii zapasowej

Korzystanie z funkcji Simple Backup (Zwykła kopia zapasowa)

Funkcji Simple backup (Zwykła kopia zapasowa) należy używać do tworzenia kopii zapasowej folderu **Moje dokumenty** w systemie Windows XP lub folderu **Dokumenty** w systemie Windows Vista codziennie o godzinie 22:00.

Aby włączyć funkcję Simple Backup (Zwykła kopia zapasowa):

Krok 1: Kliknij przycisk **Backup** (Kopia zapasowa) w panelu poleceń.

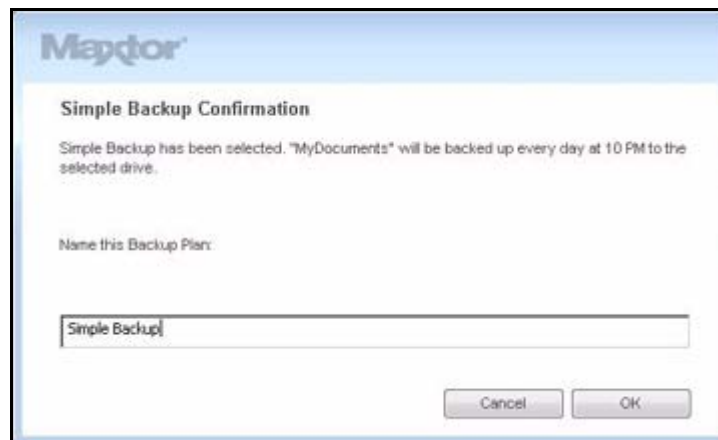
Zostanie otwarte okno **Backup** (Kopia zapasowa):



Krok 2: Backup (Kopia zapasowa)

Krok 3: W oknie **Backup** (Kopia zapasowej), kliknij pozycję **Simple Backup** (Zwykła kopia zapasowa).

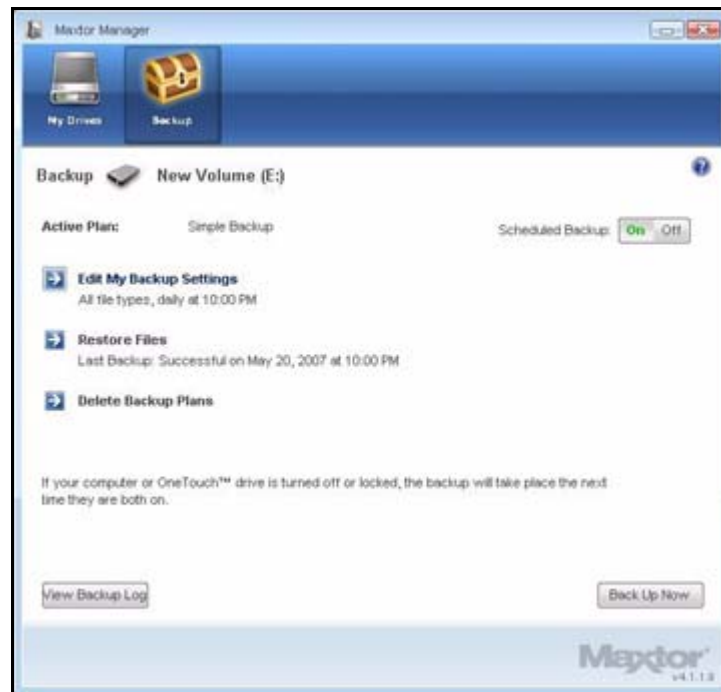
W oknie **Simple Backup Confirmation** (Potwierdzenie utworzenia zwykłej kopii zapasowej) zostanie wyświetlone potwierdzenie wybrania funkcji Simple Backup (Zwykła kopia zapasowa) oraz monit o nadanie nazwy dla tego planu kopii zapasowej:



Rysunek 1: Simple Backup Confirmation (Potwierdzenie utworzenia zwykłej kopii zapasowej)

Krok 4: Wprowadź nazwę planu kopii zapasowej, a następnie kliknij przycisk **OK**.

W oknie **Backup** (Kopia zapasowa) dostępna jest opcja edytowania ustawień tworzenia kopii zapasowej oraz przywracania plików, dla których została utworzona kopia zapasowa; wyświetlane są także informacje o planie kopii zapasowej i szczegółach ostatniej kopii zapasowej.



Rysunek 2: Backup (Kopia zapasowa)

Tworzenie niestandardowej kopii zapasowej

Aby wybrać foldery, których kopia zapasowa ma zostać utworzona, oraz skonfigurować folder docelowy dla kopii zapasowej oraz jej harmonogram:

Krok 1: Kliknij przycisk **Backup** (Kopia zapasowa) w panelu poleceń.

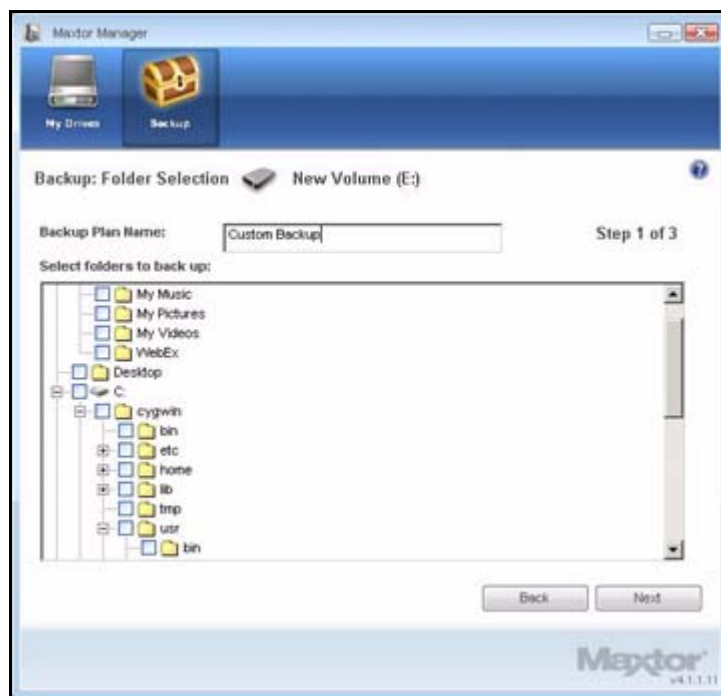
Zostanie otwarte okno **Backup** (Kopia zapasowa):



Rysunek 3: *Backup (Kopia zapasowa)*

Krok 2: W oknie **Backup** (Kopia zapasowa) kliknij pozycję **Simple Backup** (Zwykła kopia zapasowa).

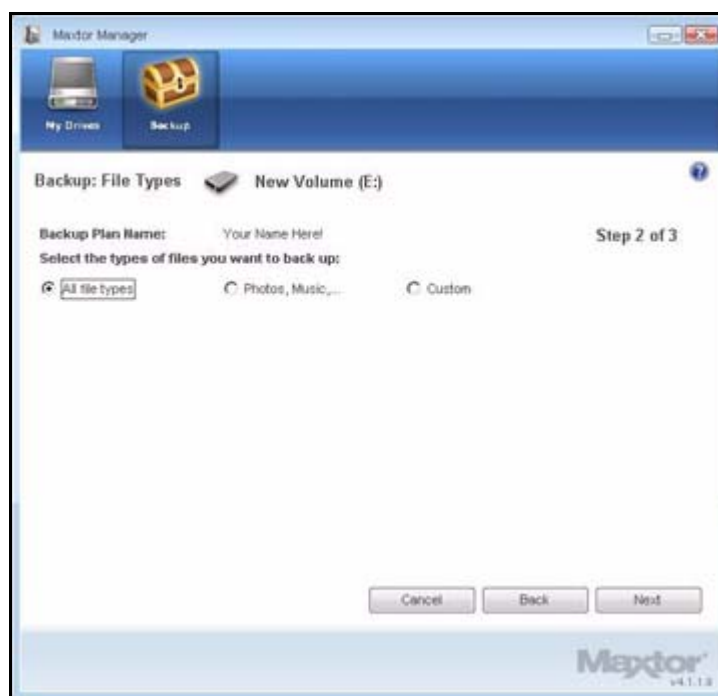
Zostanie otwarte okno **Backup Folder Selection** (Wybór folderu kopii zapasowej):



Rysunek 4: Backup Folder Selection (Wybór folderu kopii zapasowej)

Krok 3: Nadaj nazwę planowi kopii zapasowej, wybierz foldery, których kopia zapasowa ma zostać utworzona, a następnie kliknij przycisk **Next** (Dalej).

Zostanie otwarte okno **Backup File Types** (Typy plików kopii zapasowej):

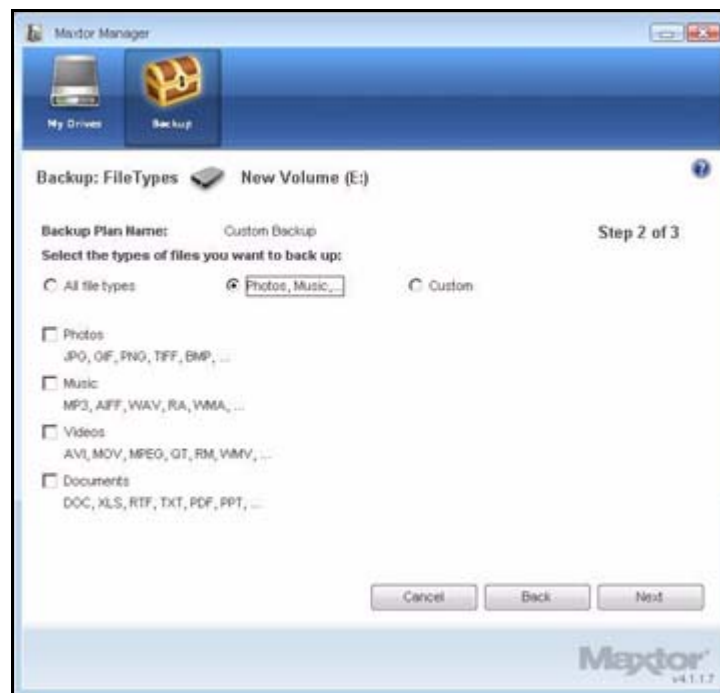


Rysunek 5: Typy plików: wszystkie typy

Krok 4: Wybierz typy plików, których kopia zapasowa ma zostać utworzona:

- **wszystkie typy plików**
- **zdjęcia, muzyka, nagrania wideo, dokumenty**

— Można wybrać utworzenie kopii zapasowej dowolnych lub wszystkich typów:



Rysunek 6: Typy plików: zdjęcia, muzyka, nagrania wideo, dokumenty

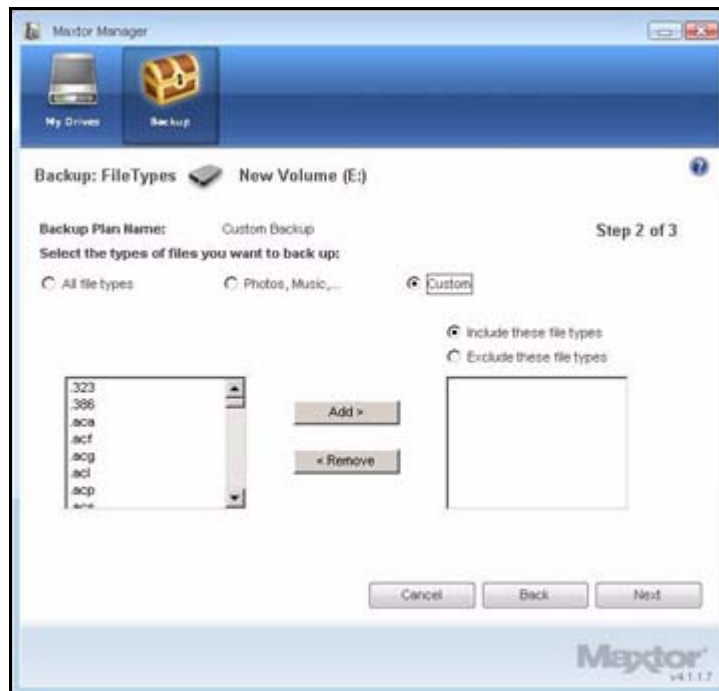
- **niestandardowe**

Wybierz określone typy plików, aby włączyć lub wyłączyć je z tworzenia kopii zapasowej:

— Aby utworzyć kopię zapasową tylko niektórych z dostępnych typów plików:

1. Wybierz opcję **Include these file types** (Uwzględnij typy plików).
2. Zaznacz każdy typ pliku, którego kopię zapasową *chcesz* utworzyć i kliknij polecenie **Add** (Dodaj), aby przenieść go do okna **Include** (Uwzględnij).

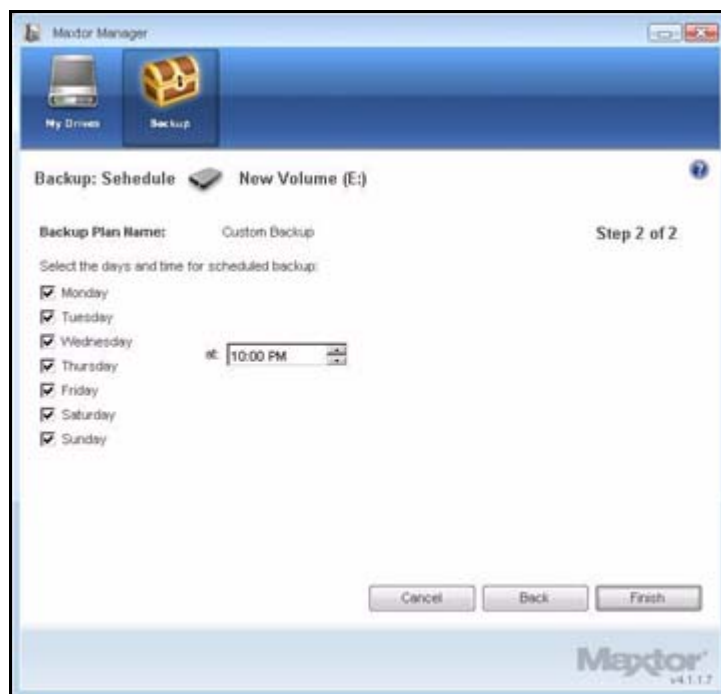
- Aby utworzyć kopię zapasową większości dostępnych typów plików:
1. Wybierz opcję **Exclude these file types** (Wyklucz typy plików).
 2. Zaznacz każdy typ pliku, którego kopii zapasowej *nie* chcesz utworzyć i kliknij polecenie **Add** (Dodaj), aby przenieść go do okna **Exclude** (Wyklucz).



Rysunek 7: Typy plików: niestandardowe

Krok 5: Kliknij przycisk **Next** (Dalej).

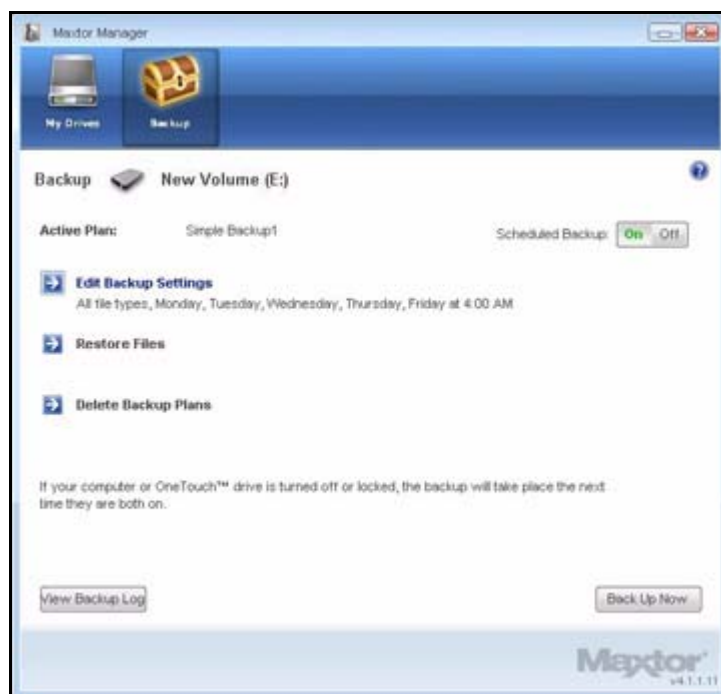
Zostanie otwarte okno **Backup Schedule** (Harmonogram tworzenia kopii zapasowej):



Rysunek 8: Harmonogram tworzenia kopii zapasowej

Krok 6: Wybierz dni oraz godzinę tworzenia kopii zapasowej, a następnie kliknij przycisk **Finish** (Zakończ).

W oknie **Backup** (Kopia zapasowa) dostępna jest opcja edytowania ustawień tworzenia kopii zapasowej oraz przywracania plików, dla których została utworzona kopia zapasowa; wyświetlane są także informacje o planie kopii zapasowej.



Rysunek 9: Backup (Kopia zapasowa)

Zarządzanie ustawieniami kopii zapasowej

Edytowanie ustawień kopii zapasowej

Aby zmodyfikować ustawienia dla planu kopii zapasowej:

Krok 1: Kliknij przycisk **Backup** (Kopia zapasowa) w panelu poleceń.

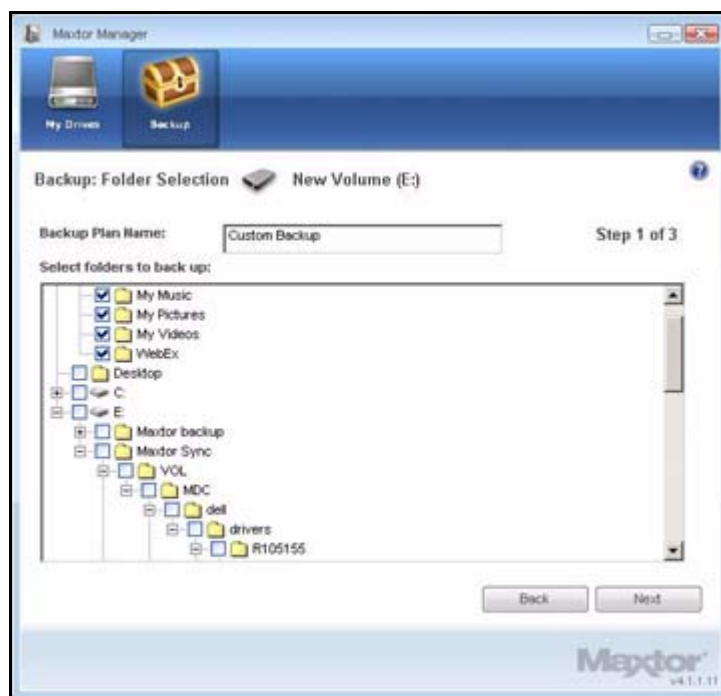
Zostanie otwarte okno **Backup** (Kopia zapasowa):



Rysunek 10: Backup (Kopia zapasowa)

Krok 2: W oknie **Backup** (Kopia zapasowa), kliknij polecenie **Edit My Backup Settings** (Edytuj moje ustawienia tworzenia kopii zapasowej)

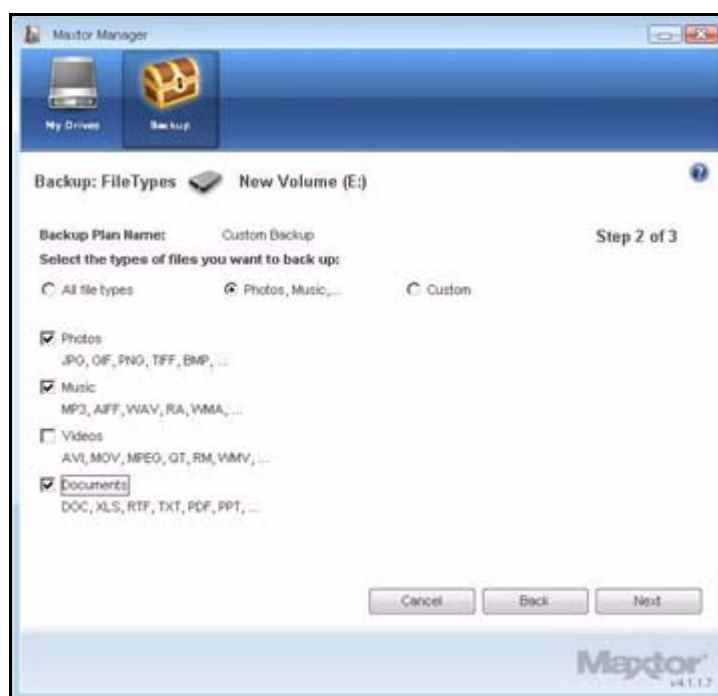
W oknie **Backup Folder Selection** (Wybór folderu kopii zapasowej) zostanie wyświetlona bieżąca nazwa planu kopii zapasowej i wybrany folder:



Rysunek 11: *Backup Folder Selection (Wybór folderu kopii zapasowej)*

Krok 3: Edytuj nazwę planu kopii zapasowej i/lub wybrany folder, a następnie kliknij przycisk **Next** (Dalej).

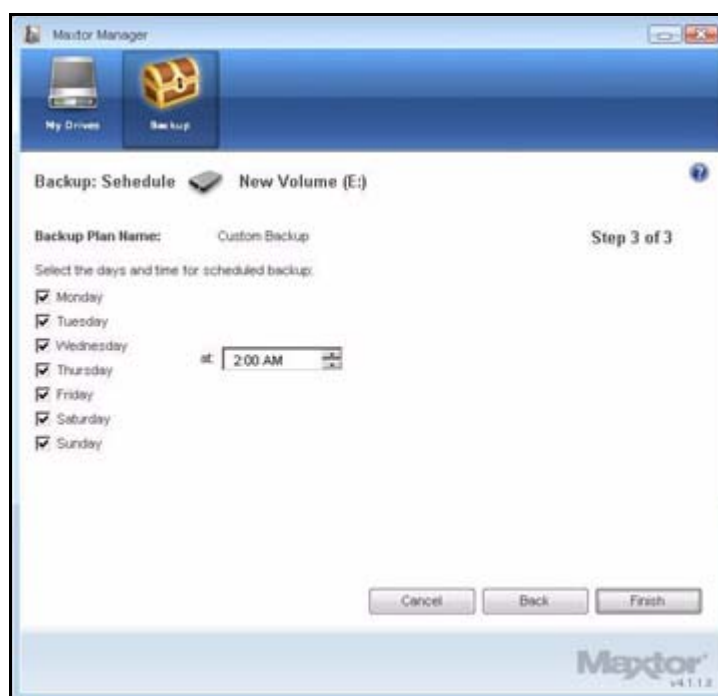
W oknie **Backup File Types** (Typy plików kopii zapasowej) zostaną wyświetlone aktualnie wybrane typy plików:



Rysunek 12: Typy plików

Krok 4: Edytuj typy plików, które mają zostać uwzględnione w kopii zapasowej i kliknij przycisk **Next** (Dalej).

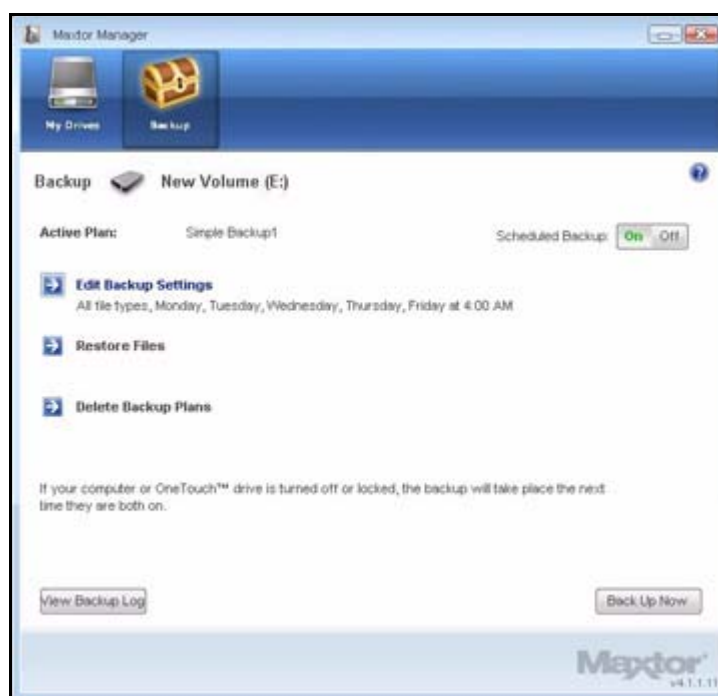
W oknie **Backup Schedule** (harmonogram tworzenia kopii zapasowej) zostanie wyświetlony bieżący harmonogram:



Rysunek 13: Harmonogram tworzenia kopii zapasowej

Krok 5: Edytuj wybrane dni oraz godzinę tworzenia kopii zapasowej, a następnie kliknij przycisk **Finish** (Zakończ).

W oknie **Backup** (Kopia zapasowa) zostanie wyświetlony zmieniony plan kopii zapasowej.



Rysunek 14: Backup (Kopia zapasowa)

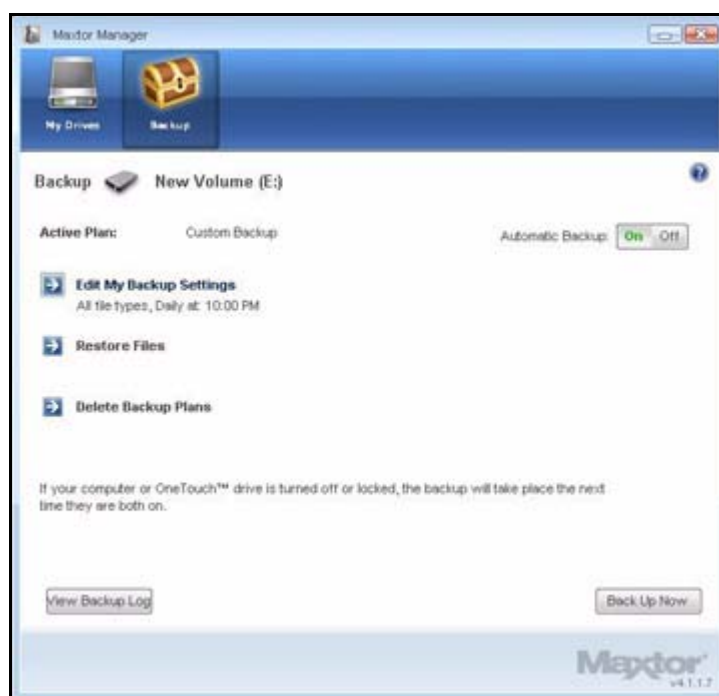
Usuwanie planu kopii zapasowej

Można usunąć plan kopii zapasowej dla dowolnego dysku OneTouch podłączonego do komputera.

Aby usunąć plan kopii zapasowej:

Krok 1: Kliknij przycisk **Backup** (Kopia zapasowa) w panelu poleceń.

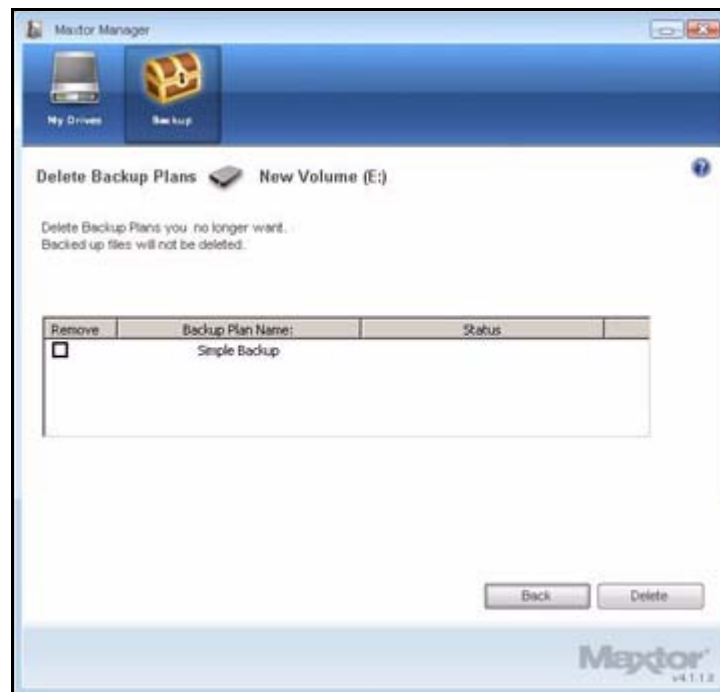
Zostanie otwarte okno **Backup** (Kopia zapasowa):



Rysunek 15: Backup (Kopia zapasowa)

Krok 2: W oknie **Backup** (Kopia zapasowa) kliknij opcję **Delete Backup Plan** (Usuń plan kopii zapasowej).

Zostanie otwarte okno **Delete Backup Plan** (Usuń plan kopii zapasowej):



Rysunek 16: Usuwanie planów kopii zapasowych

Na liście znajduje się plan kopii zapasowej dla każdego dysku OneTouch podłączonego do komputera.

Krok 3: Zaznacz plan kopii zapasowej, który chcesz usunąć i kliknij przycisk **Delete** (Usuń).

Plan kopii zapasowej zostanie usunięty.

Uwaga: Pliki kopii zapasowej **NIE** są usuwane.

Korzystanie z funkcji Scheduled Backup (Zaplanowane tworzenie kopii zapasowej)

Funkcji Scheduled Backup (Zaplanowane tworzenie kopii zapasowej) należy użyć, aby utworzyć kopię zapasową zmienionych plików w folderach kopii zapasowej w ustalone dni i godziny. Przełącznik On/Off (Włącz/Wyłącz) funkcji Scheduled Backup (Zaplanowane tworzenie kopii zapasowej) umożliwia włączenie lub wyłączenie harmonogramu tworzenia kopii zapasowej.

Domyślnie funkcja Scheduled Backup (Zaplanowane tworzenie kopii zapasowej) jest włączona.

Wyłączanie funkcji Scheduled Backup (Zaplanowane tworzenie kopii zapasowej)

Aby wyłączyć funkcję Scheduled Backup (Zaplanowane tworzenie kopii zapasowej):

- W oknie **Backup** (Kopia zapasowa), kliknij przycisk **Scheduled Backup Off** (Wyłącz zaplanowane tworzenie kopii zapasowej).



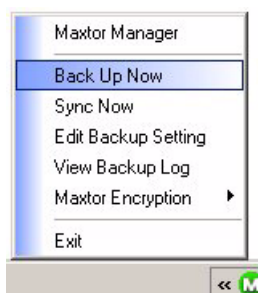
Rysunek 17: Wyłączanie zaplanowanego tworzenia kopii zapasowej

Ręczne tworzenie kopii zapasowej

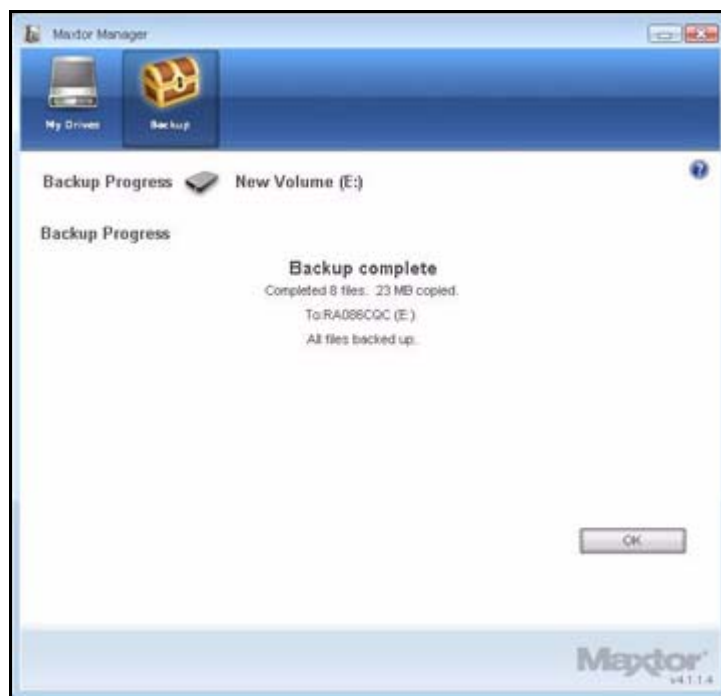
Ręczne tworzenie kopii zapasowej można przeprowadzać dowolnie często, niezależnie od tego, czy funkcja Scheduled Backup (Zaplanowane tworzenie kopii zapasowej) jest włączona.

Aby uruchomić ręczne tworzenie kopii zapasowej:

- Naciśnij przycisk OneTouch, jeśli został dostosowany do tworzenia kopii zapasowej plików.
— LUB —
- Kliknij przycisk **Back Up Now** (Utwórz teraz kopię zapasową), umieszczony w prawym dolnym rogu okna **Backup** (Kopia zapasowa).
— LUB —
- W menu paska zadań wybierz opcję **Back Up Now** (Utwórz teraz kopię zapasową):



Zostanie otwarte okno **Backup Progress** (Postęp tworzenia kopii zapasowej), w którym znajdują się informacje o postępie tworzenia ręcznej kopii zapasowej i sygnalizuje ukończenie tworzenia kopii zapasowej:



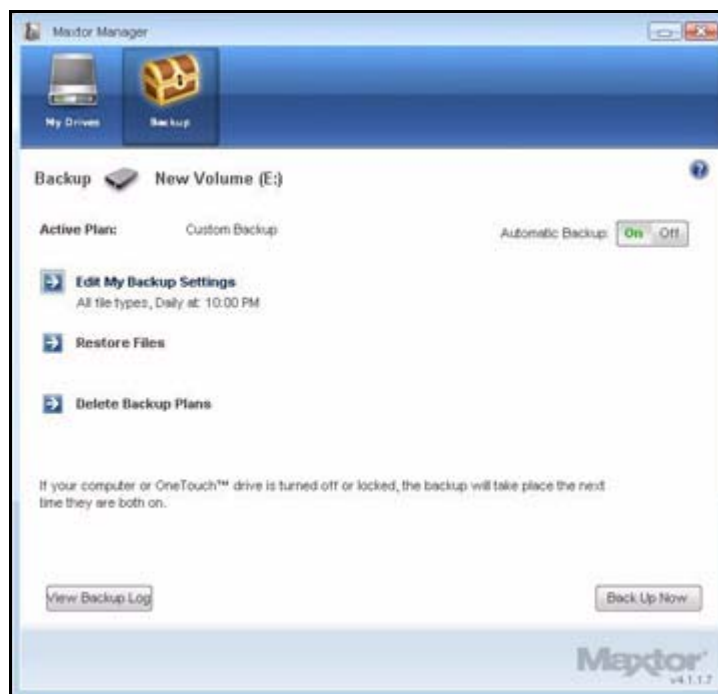
Rysunek 18: Ukończono tworzenie ręcznej kopii zapasowej

Wyświetlanie dziennika tworzenia kopii zapasowej

Dziennik tworzenia kopii zapasowej jest raportem tekstowym dotyczącym historii tworzenia kopii zapasowych.

Aby wyświetlić dziennik tworzenia kopii zapasowej:

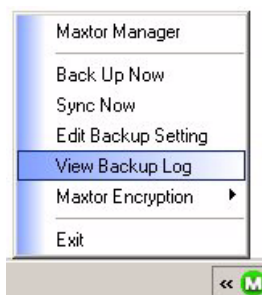
Krok 1: Kliknij przycisk **View Log** (Wyświetl dziennik) w oknie **Backup** (Kopia zapasowa):



Rysunek 19: Backup (Kopia zapasowa)

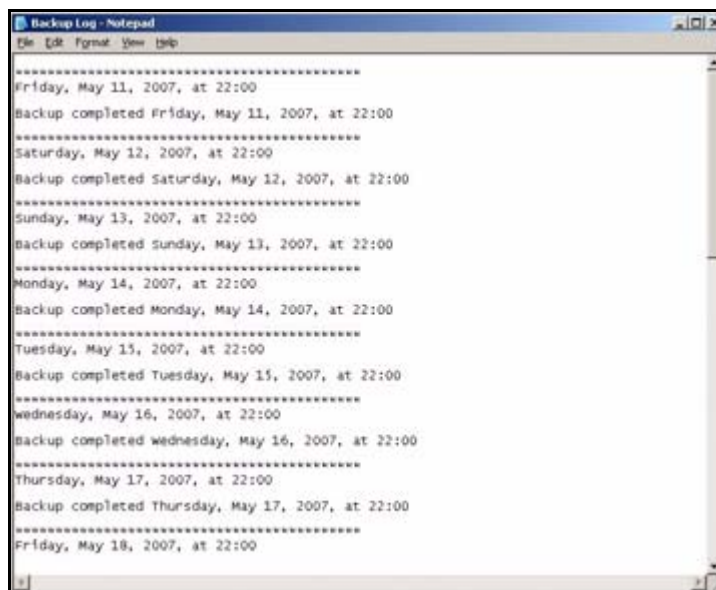
— LUB —

Kliknij ikonę OneTouch na pasku zadań, aby wyświetlić menu podręczne programu OneTouch:



Rysunek 20: Menu paska zadań

Krok 2: Kliknij przycisk **View Backup Log** (Wyświetl dziennik tworzenia kopii zapasowej), aby otworzyć plik tekstowy zawierający historię tworzenia kopii zapasowych systemu.



Rysunek 21: Dziennik tworzenia kopii zapasowej

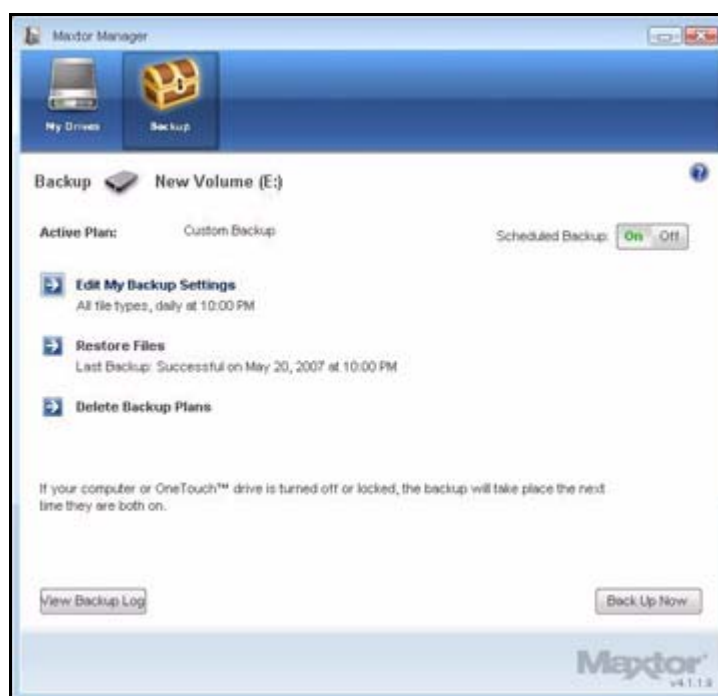
Przywracanie plików

Podczas tworzenia kopii zapasowych plików zapisanych w wybranych folderach program Maxtor Manager zapisuje dziesięć (10) poprzednich lub starszych wersji każdego pliku zapisanego na dysku OneTouch. Można przywrócić zapisaną starszą wersję pliku, którego kopię zapasową utworzono, na podstawie daty jego ostatniej modyfikacji lub przywrócić najnowszą wersję kopii zapasowej.

Aby przywrócić pliki:

Krok 1: Kliknij przycisk **Backup** (Kopia zapasowa) w panelu poleceń.

Zostanie otwarte okno **Backup** (Kopia zapasowa):



Rysunek 22: Backup (Kopia zapasowa)

Pod opcją Restore Files (Przywróć pliki) wyświetlana jest data i godzina utworzenia ostatniej kopii zapasowej.

Krok 2: W oknie **Backup** (Kopia zapasowa), kliknij opcję **Restore Files** (Przywróć pliki).
Zostanie otwarte okno **Restore a Backup** (Przywracanie kopii zapasowej):



Rysunek 23: Przywracanie pliku

Przywracanie starszej wersji

Krok 1: Kliknij pozycję **Restore historical version of backed up file** (Przywróć starszą wersję pliku z kopii zapasowej), aby przywrócić poprzednią wersję pliku.

Zostanie otwarte okno **Restore Historical Version** (Przywracanie starszej wersji):



Rysunek 24: *Restore Historical Version (Przywracanie starszej wersji)*

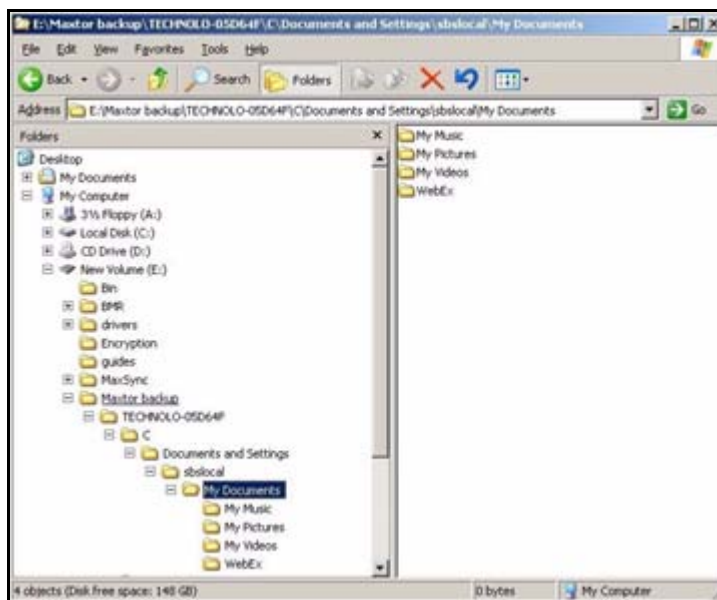
Krok 2: Wybierz plik i wersję pliku, który ma zostać przywrócony, i kliknij przycisk **Restore** (Przywróć).

Wybrana wersja pliku jest przywracana w lokalizacji określonej w oknie **Restore Historical Version** (Przywracanie starszej wersji).

Przywracanie najnowszej wersji.

Krok 1: Kliknij przycisk **Restore most recent version** (Przywróć najnowszą wersję), aby przywrócić najnowszą wersję pliku.

W programie Windows Explorer zostanie wyświetlona zawartość folderu **Maxtor Backup** (Folder kopii zapasowych Maxtor):



Rysunek 25: Folder kopii zapasowych Maxtor w programie Windows Explorer

Krok 2: Przejdź do żądanego pliku i przeciągnij go do lokalizacji, do której ma zostać przywrócony.

Krok 3: Zamknij program Windows Explorer.

Użytkownicy dysków OneTouch II i III

Oprogramowanie One Touch 4 nie zawiera funkcji Security, Sync i RAID (Zabezpieczenia, synchronizacja i obsługa RAID), ale użytkownicy dysków OneTouch II i III, dla których funkcje te były dostępne, mogą nadal z nich korzystać.

Zarządzanie zabezpieczeniami

Konfigurowanie funkcji DrivePass

Funkcja DrivePass umożliwia zabezpieczenie hasłem całego dysku OneTouch. Funkcji DrivePass można używać na dowolnym dysku OneTouch podłączonym do komputera.

Należy wybrać łatwe do zapamiętania hasło funkcji DrivePass. Jeśli użytkownik zapomni hasło i nie będzie możliwości odblokowania dysku, trzeba go ponownie sformatować, aby dalej z niego korzystać. Ponowne sformatowanie spowoduje usunięcie wszystkich danych znajdujących się na dysku.

Włączanie funkcji DrivePass

Aby włączyć funkcję DrivePass:

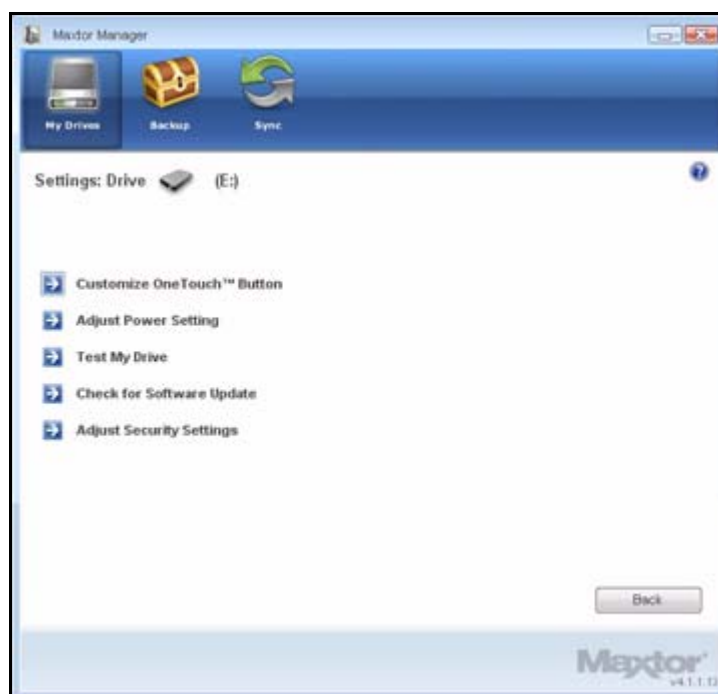
Krok 1: W oknie **My Drives** (Moje dyski) wybierz dysk OneTouch II lub III:



Rysunek 1: Okno **My Drives** (Moje dyski)

Krok 2: Kliknij opcję **Settings** (Ustawienia).

Zostanie otwarte okno **Settings** (Ustawienia):



Rysunek 2: Ustawienia

Krok 3: Kliknij opcję **Adjust Security Settings** (Dostosuj ustawienia zabezpieczeń).

Zostanie otwarte okno **DrivePass Password** (Hasło funkcji DrivePass):



Rysunek 3: Okno **DrivePass Password** (Hasło funkcji DrivePass)

Krok 4: Wprowadź hasło służące do odblokowania dysku OneTouch, a następnie wprowadź je ponownie.

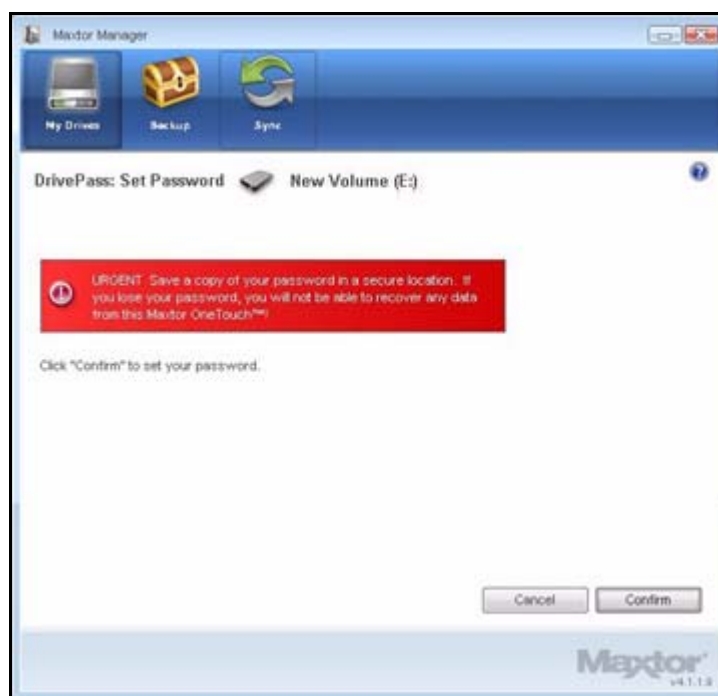
Hasło musi zawierać co najmniej sześć znaków, w tym jedną cyfrę.

Krok 5: Ewentualnie można wybrać pytanie pomocnicze z menu rozwijanego, a następnie wprowadzić i potwierdzić odpowiedź na to pytanie.

Za pomocą odpowiedzi na pytanie pomocnicze można odblokować dysk w przypadku utraty hasła.

Krok 6: Kliknij przycisk **Apply** (Zastosuj).

Wyświetlone okno z ostrzeżeniem przypomina o konieczności zachowania kopii hasła w bezpiecznym miejscu:



Rysunek 4: Ostrzeżenie dotyczące hasła

Krok 7: Kliknij opcję **Confirm** (Potwierdź), aby ustawić hasło.

Okno z potwierdzeniem weryfikujące ustawienie hasła:



Rysunek 5: Potwierdzenie hasła

Krok 8: Kliknij przycisk **OK**.

Odblokowywanie dysku OneTouch

Po włączeniu funkcji DrivePass dysk OneTouch będzie automatycznie blokowany za każdym razem, gdy użytkownik wyłączy komputer lub odłączy dysk OneTouch. Podczas ponownego uruchamiania komputera lub ponownego podłączenia dysku zostanie otwarte okno hasła programu **Maxtor Manager**:

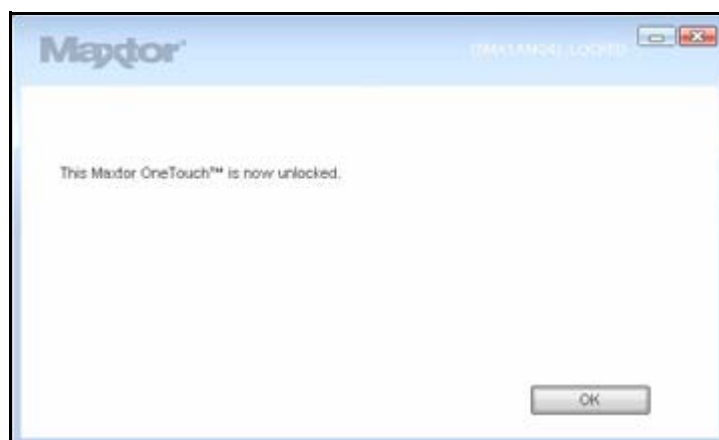


Rysunek 6: Dysk zablokowany

Aby odblokować dysk:

Krok 1: Wprowadź hasło i kliknij przycisk **OK**.

Potwierdzenie stanowi weryfikację odblokowania dysku.



Rysunek 7: Odblokowany dysk

Krok 2: Kliknij ikonę programu Maxtor Manager znajdującą się na pulpicie, aby otworzyć tę aplikację:



Wyłączanie funkcji DrivePass

Aby wyłączyć funkcję DrivePass dla dysku OneTouch:

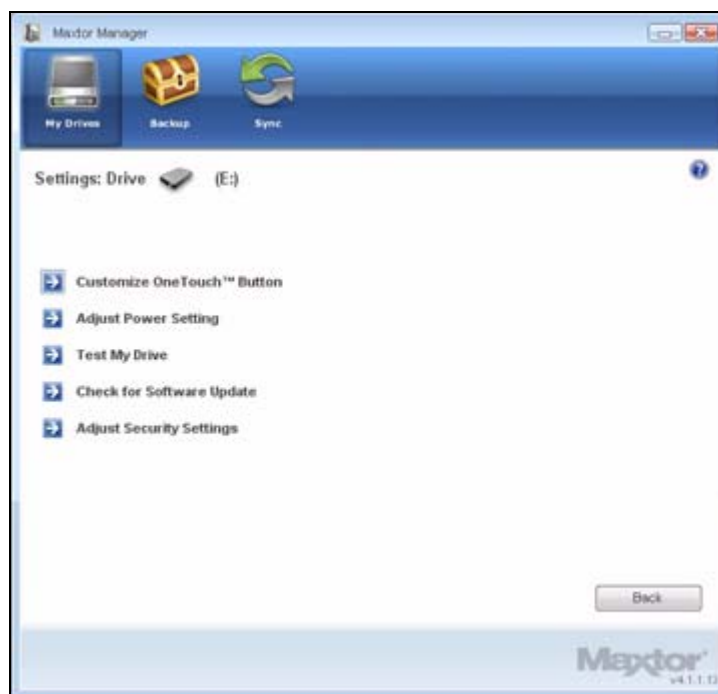
Krok 1: W oknie **My Drives** (Moje dyski) wybierz dysk OneTouch II lub III:



Rysunek 8: Okno My Drives (Moje dyski)

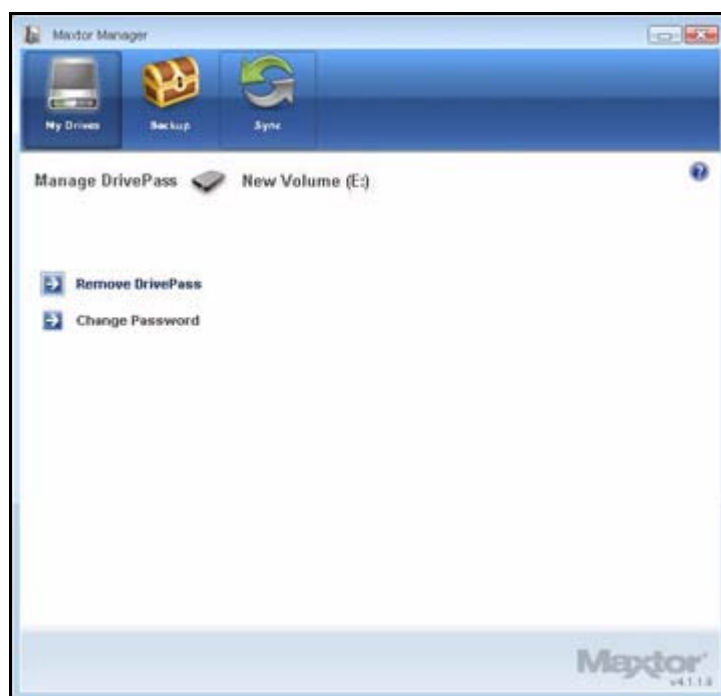
Krok 2: Kliknij opcję **Settings** (Ustawienia).

Zostanie otwarte okno **Settings** (Ustawienia):



Rysunek 9: Ustawienia

Krok 3: Kliknij opcję **Adjust Security Settings** (Dostosuj ustawienia zabezpieczeń).
Zostanie otwarte okno **Manage DrivePass** (Zarządzanie funkcją DrivePass):



Rysunek 10: Okno *Manage DrivePass* (Zarządzanie funkcją *DrivePass*)

Krok 4: Kliknij przycisk **Remove DrivePass** (Wyłącz funkcję DrivePass).

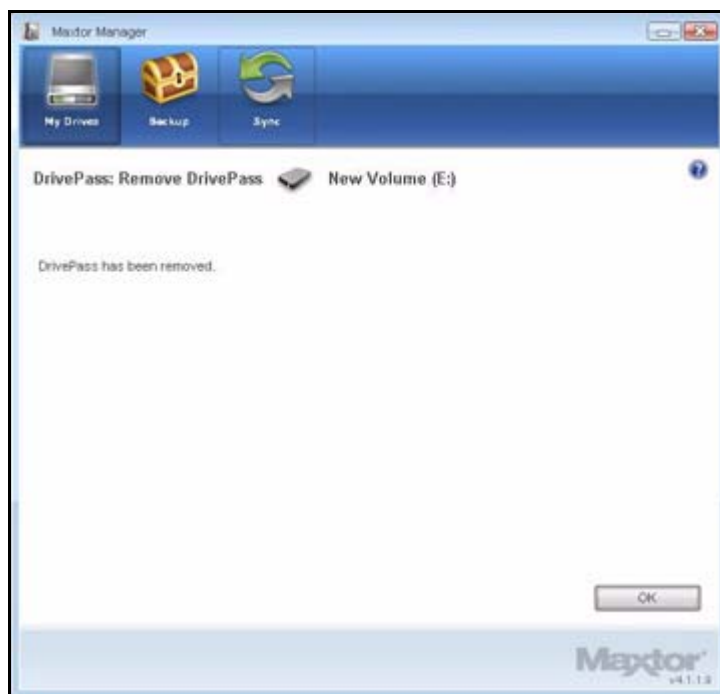
Zostanie otwarte okno **Remove DrivePass** (Wyłączanie funkcji DrivePass):



Rysunek 11: Wyłączanie funkcji DrivePass

Krok 5: Wprowadź hasło funkcji DrivePass i kliknij przycisk **OK**.

Okno z potwierdzeniem weryfikujące wyłączenie funkcji DrivePass:

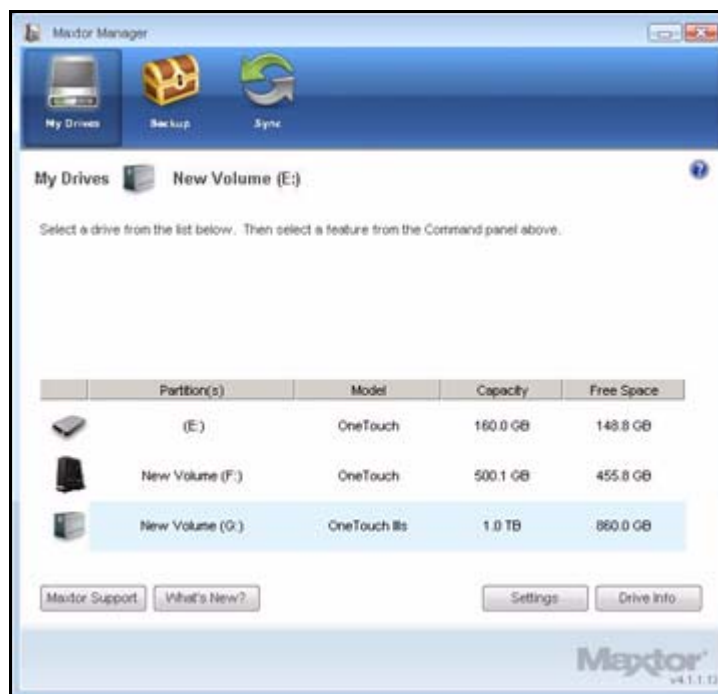


Rysunek 12: Funkcja DrivePass została wyłączona

Zmiana hasła funkcji DrivePass

Aby zmienić hasło funkcji DrivePass:

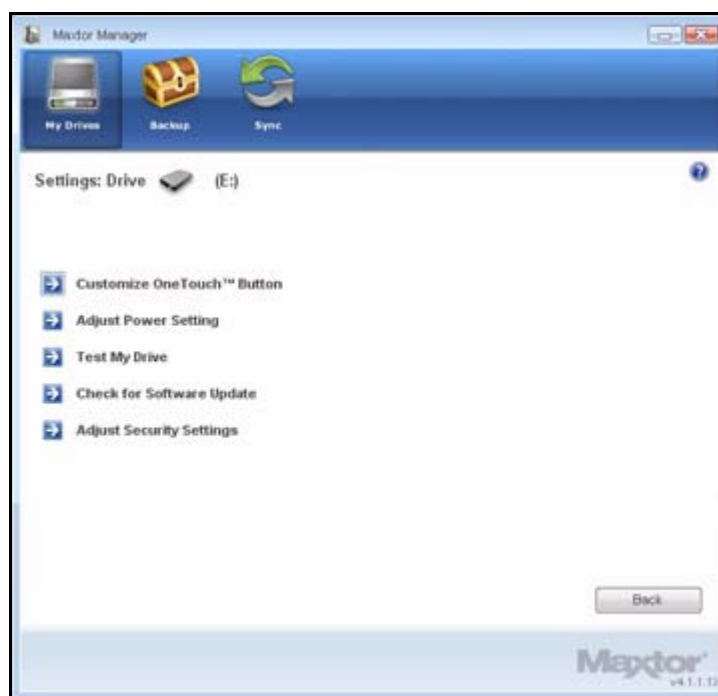
Krok 1: W oknie **My Drives** (Moje dyski) wybierz dysk OneTouch II lub III:



Rysunek 13: Okno **My Drives** (Moje dyski)

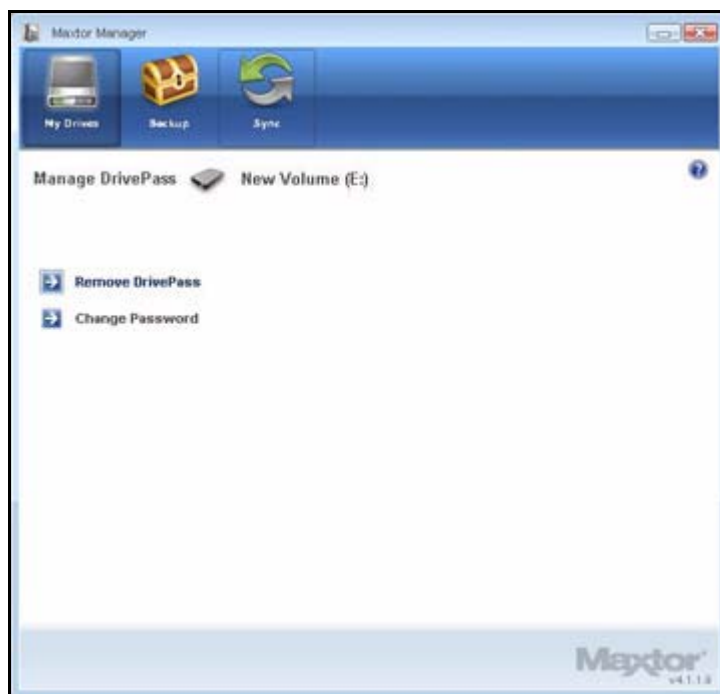
Krok 2: Kliknij opcję **Settings** (Ustawienia).

Zostanie otwarte okno **Settings** (Ustawienia):



Rysunek 14: Ustawienia

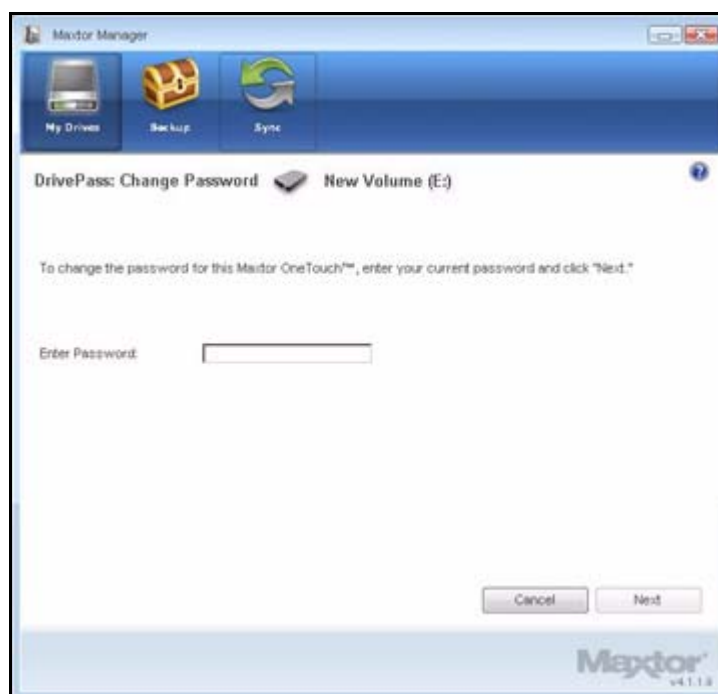
Krok 3: Kliknij opcję **Adjust Security Settings** (Dostosuj ustawienia zabezpieczeń).
Zostanie otwarte okno **Manage DrivePass** (Zarządzanie funkcją DrivePass):



Rysunek 15: Okno *Manage DrivePass* (Zarządzanie funkcją *DrivePass*)

Krok 4: Kliknij przycisk **Change Password** (Zmień hasło).

Zostanie otwarte okno **Change Password** (Zmiana hasła):



Rysunek 16: Okno *Change Password* (Zmiana hasła)

Krok 5: Wprowadź i potwierdź bieżące hasło funkcji DrivePass, a następnie kliknij przycisk **Next** (Dalej).

Zostanie otwarte okno **Change Password** (Zmiana hasła):



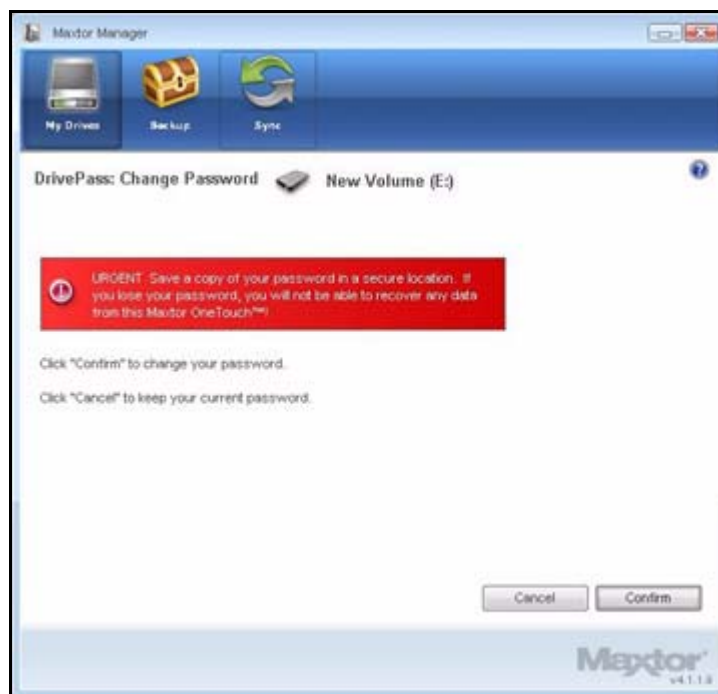
Rysunek 17: Okno Change Password (Zmiana hasła)

Krok 6: Wprowadź i potwierdź nowe hasło.

Krok 7: W razie potrzeby wprowadź, a następnie wprowadź ponownie odpowiedź na pytanie pomocnicze.

Krok 8: Kliknij przycisk **Apply** (Zastosuj).

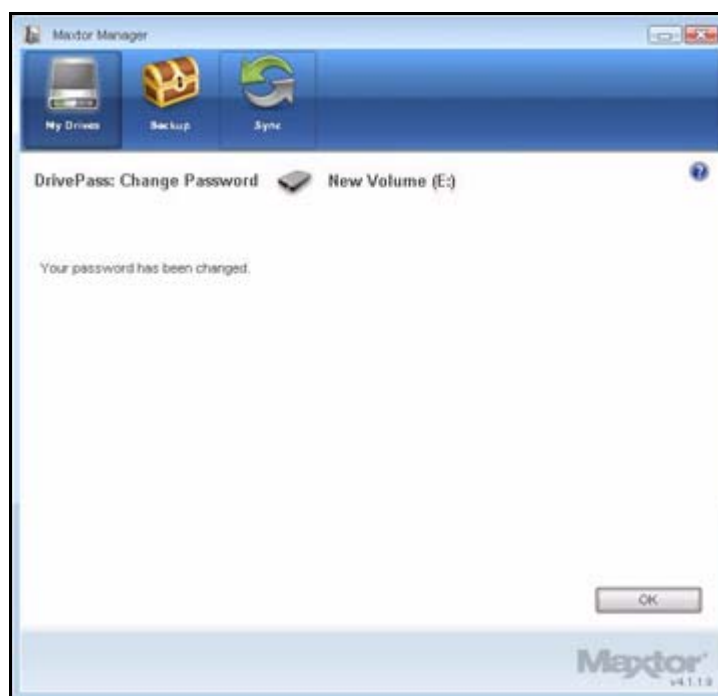
Wyświetlone okno z ostrzeżeniem przypomina o konieczności zachowania kopii hasła w bezpiecznym miejscu:



Rysunek 18: Ostrzeżenie dotyczące hasła

Krok 9: Kliknij opcję **Confirm** (Potwierdź), aby zmienić hasło.

Okno z potwierdzeniem weryfikujące zmianę hasła:



Rysunek 19: *Zmienione hasło*

Krok 10: Kliknij przycisk **OK**.

Jeśli nie pamiętasz hasła...

Jeśli użytkownik zapomni hasło i nie będzie możliwości odblokowania dysku, trzeba go ponownie sformatować, aby dalej z niego korzystać. Ponowne sformatowanie spowoduje usunięcie wszystkich danych znajdujących się na dysku.

Po odłączeniu dysku OneTouch, dla którego ustawiono hasło funkcji DrivePass, dysk jest automatycznie blokowany. Po podłączeniu dysku automatycznie otwierane jest okno z hasłem:



Rysunek 20: Okno z hasłem funkcji DrivePass

Jeżeli użytkownik nie pamięta zarówno hasła, jak i odpowiedzi na pytanie pomocnicze (jeżeli zostało ustawione), aby możliwe było ponowne użycie dysku OneTouch, należy usunąć dane z dysku i sformatować go.

Aby wymazać zawartość dysku OneTouch:

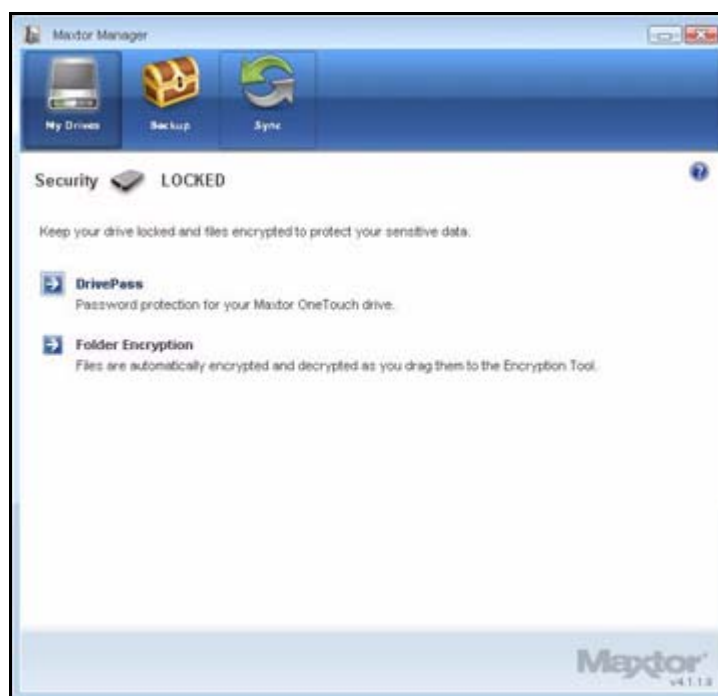
Krok 1: Jeżeli otwarte jest okno hasła funkcji DrivePass, kliknij opcję **Forget your Password?** (Nie pamiętasz hasła?)

— LUB —

Otwórz program Maxtor Manager.

Krok 2: Kliknij opcję **Security** (Zabezpieczenia) w panelu poleceń.

Zostanie otwarte okno **Security** (Zabezpieczenia):



Rysunek 21: Zabezpieczenia — zablokowany dysk

Krok 3: Kliknij opcję **DrivePass**.

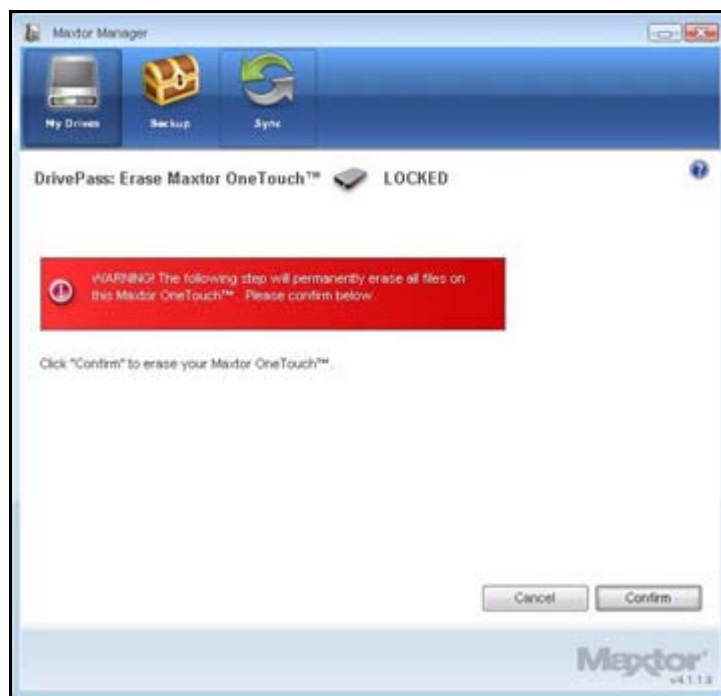
Zostanie otwarte okno **Manage DrivePass** (Zarządzanie funkcją DrivePass):



Rysunek 22: Funkcja *Manage DrivePass* (Zarządzanie funkcją *DrivePass*) zablokowana

Krok 4: Kliknij opcję **Erase Maxtor OneTouch** (Usuń dane z dysku Maxtor OneTouch).

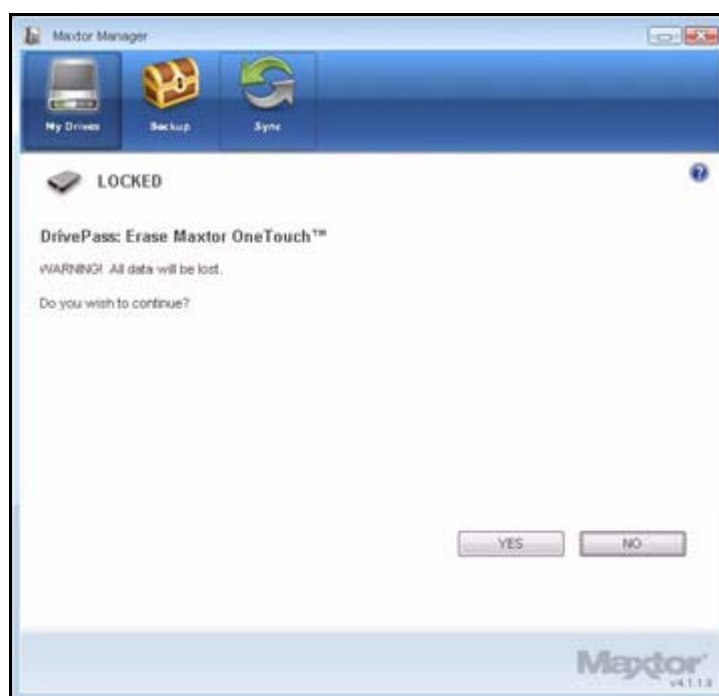
W oknie **Erase Maxtor OneTouch** (Usuwanie danych z dysku Maxtor OneTouch) zostaje wyświetlone ostrzeżenie o usunięciu wszystkich danych z dysku OneTouch:



Rysunek 23: Ostrzeżenie dotyczące usuwania danych z dysku Maxtor One Touch

Krok 5: Kliknij przycisk **Confirm** (Potwierdź), aby kontynuować usuwanie danych.

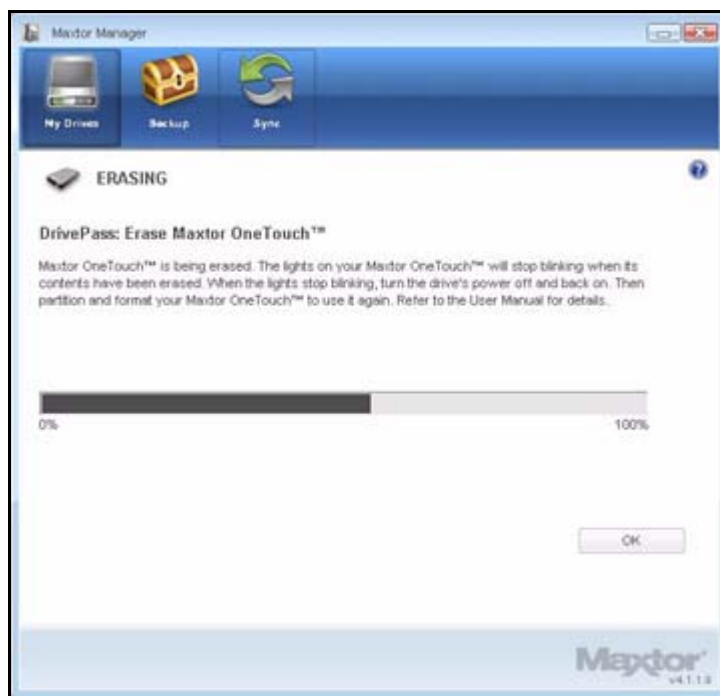
W drugim oknie **Erase Maxtor OneTouch** (Usuwanie danych z dysku Maxtor OneTouch) wyświetlone jest ostrzeżenie o usunięciu wszystkich danych z dysku OneTouch:



Rysunek 24: Ostrzeżenie dotyczące usuwania danych z dysku Maxtor One Touch

Krok 6: Kliknij przycisk **Yes** (Tak), aby kontynuować usuwanie danych.

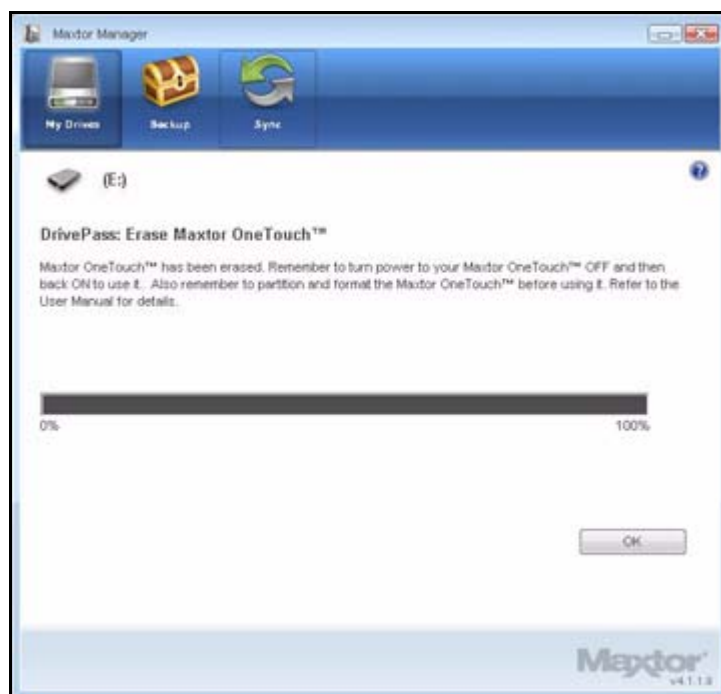
W oknie **Erasing** (Usuwanie danych) wyświetlane są informacje na temat postępu usuwania danych.



Rysunek 25: Usuwanie danych

Usuwanie danych może potrwać kilka godzin w zależności od rozmiaru dysku.

W oknie **Erase Maxtor OneTouch** (Usuwanie danych z dysku Maxtor OneTouch) zostanie wyświetlona informacja o usunięciu danych z dysku OneTouch:



Rysunek 26: Usuwanie danych zostało zakończone

Krok 7: Kliknij przycisk **OK**.

Krok 8: Wyłącz dysk OneTouch i włącz go ponownie.

Dysk OneTouch jest gotowy do ponownego użytku.

Synchronizowanie folderów

Funkcja Sync (Synchronizacja) umożliwia synchronizowanie plików z jednego lub większej liczby folderów pomiędzy dwoma lub większą liczbą komputerów. Można zsynchronizować wybrane foldery między jednym komputerem i dyskiem OneTouch, a następnie podłączyć dysk do innego komputera i dokończyć proces synchronizacji.

Uwaga: Nie można przeprowadzić synchronizacji pomiędzy komputerami z systemem XP i komputerami z systemem Vista.

Dostępne są następujące opcje synchronizacji:

Simple Sync (Synchronizacja prosta):	Custom Sync (Synchronizacja niestandardowa):
Synchronizuj w systemie Windows XP Moje Dokumenty lub w systemie Windows Vista Folder osobisty	Wybierz jeden lub więcej folderów do synchronizacji
Synchronizuj wszystkie typy plików	Wybierz typy plików, które zostaną włączone lub wyłączone
Sync automatically (Synchronizuj automatycznie)	Wybierz synchronizację automatyczną lub ręczną
Always overwrite older file versions (Zawsze zastępuj starsze wersje plików)	Należy ustawić reguły synchronizacji, kopiowania i zastępowania
	Szyfruj synchronizowane pliki

Uwaga: Należy upewnić się, że na wszystkich komputerach uczestniczących w synchronizacji została ustawiona dokładnie taka sama godzina, aby synchronizacja została wykonana poprawnie.

Korzystanie z funkcji Simple Sync (Synchronizacja prosta)

Funkcja Simple Sync (Synchronizacja prosta) jest fabrycznie ustawiona do synchronizowania wszystkich typów plików w folderze **Moje dokumenty** w systemie XP lub **Folder osobisty** w systemie Vista. Starsze wersje pliku są zawsze zastępowane przez nowsze wersje pliku.

Aby wybrać funkcję Simple Sync (Synchronizacja prosta):

Krok 1: Kliknij opcję **Sync** (Synchronizacja) w panelu poleceń.

Zostanie otwarte okno **Sync** (Synchronizacja):



Rysunek 27: Okno Sync (Synchronizacja)

Krok 2: Kliknij opcję **Simple Sync** (Synchronizacja prosta).

Zostanie otwarte okno **Simple Sync Confirmation** (Potwierdzenie synchronizacji prostej):



Rysunek 28: Okno Confirm Simple Sync (Potwierdzenie synchronizacji prostej)

Folder **Moje dokumenty** został zsynchronizowany z dyskiem. Aby zakończyć synchronizację, podłącz dysk do innych komputerów.

Korzystanie z funkcji Custom Sync (Synchronizacja niestandardowa)

Funkcja Custom Sync (Synchronizacja niestandardowa) umożliwia wybranie określonych folderów i typów plików do synchronizacji oraz wybranie ustawień synchronizacji i szyfrowania.

Aby skonfigurować funkcję Custom Sync (Synchronizacja niestandardowa):

Krok 1: Kliknij opcję **Sync** (Synchronizacja) w panelu poleceń.

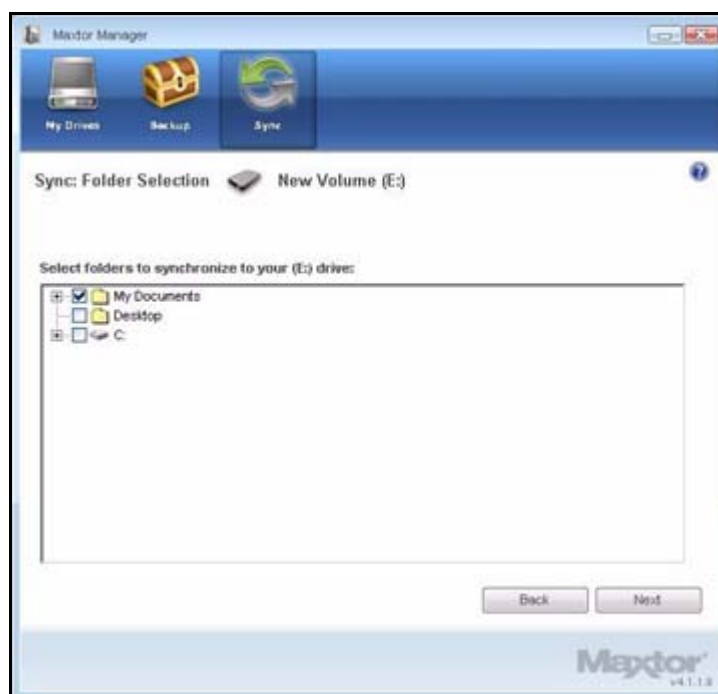
Zostanie otwarte okno **Sync** (Synchronizacja):



Rysunek 29: Okno Sync (Synchronizacja)

Krok 2: Kliknij opcję **Custom Sync** (Synchronizacja niestandardowa).

Zostanie otwarte okno **Folder Selection** (Wybór folderu):



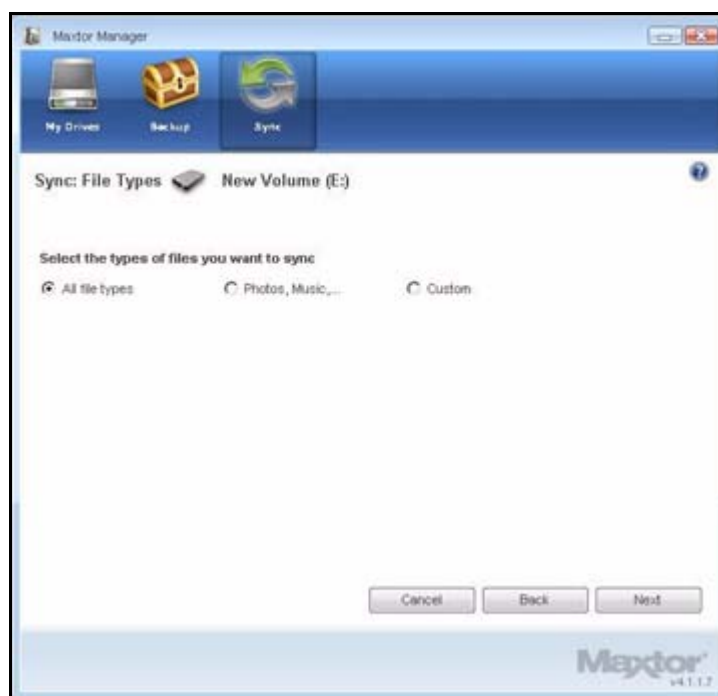
Rysunek 30: Okno **Folder Selection** (Wybór folderu)

Krok 3: Wybierz foldery przeznaczone do synchronizacji.

Można wybrać dowolnie wiele folderów, muszą one jednak znajdować się na tym samym dysku (partycji).

Krok 4: Kliknij przycisk **Next** (Dalej).

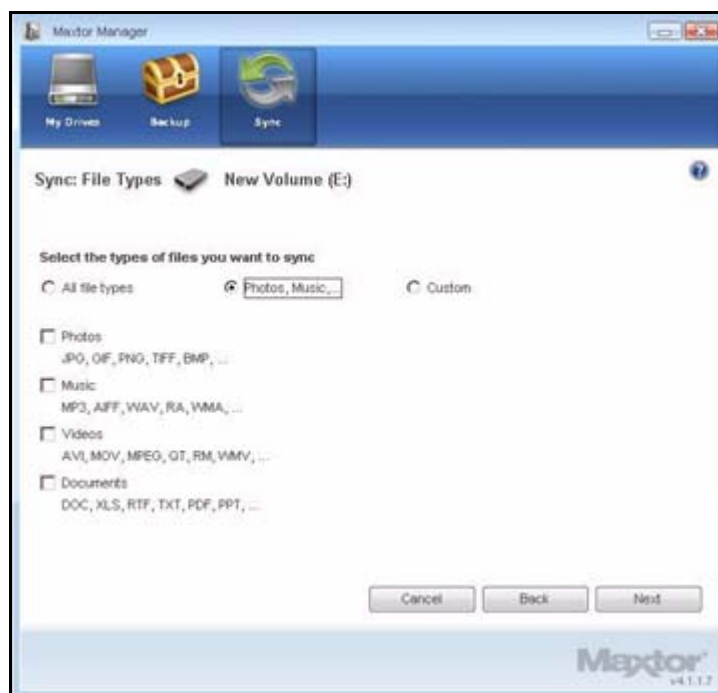
Zostanie otwarte okno **File Types** (Typy plików):



Rysunek 31: Wszystkie typy plików

Krok 5: Wybierz typy plików, które chcesz synchronizować:

- **wszystkie typy plików**
- **zdjęcia, muzykę, nagrania wideo, dokumenty**
— można wybrać dowolne lub wszystkie typy plików do synchronizacji:



Rysunek 32: Typy plików: zdjęcia, muzyka, nagrania wideo, dokumenty

- **niestandardowe**

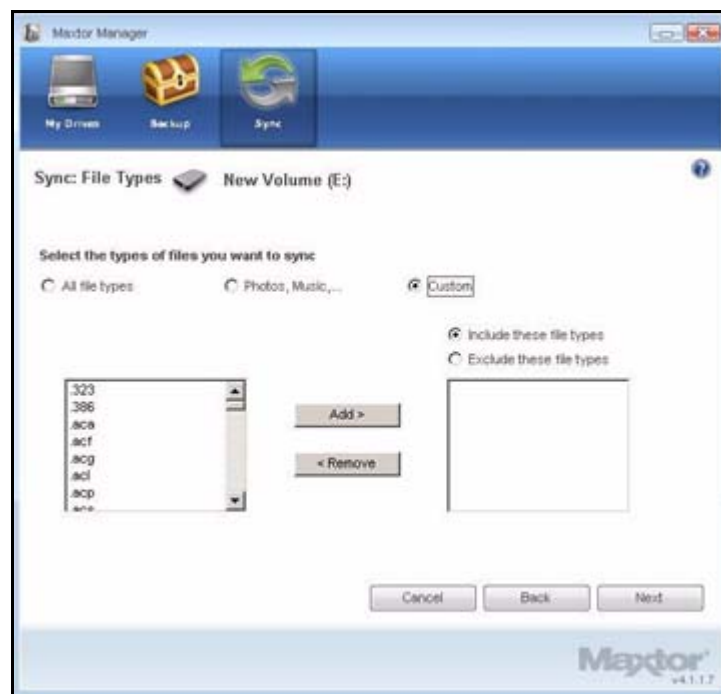
Wybierz typy plików, aby włączyć lub wyłączyć je z synchronizacji:

— Aby synchronizować pliki tylko kilku spośród dostępnych typów:

1. Wybierz opcję **Include these file types** (Uwzględnij typy plików).
2. Zaznacz każdy typ plików, który *chcesz* synchronizować i kliknij przycisk **Add** (Dodaj) aby przenieść go do okna **Include** (Uwzględnij).

— Aby zsynchronizować większość z dostępnych typów plików,

1. Wybierz opcję **Exclude these file types** (Wyklucz typy plików).
2. Zaznacz każdy typ plików, którego *nie* chcesz synchronizować i kliknij przycisk **Add** (Dodaj), aby przenieść go do okna **Exclude** (Wyklucz).



Rysunek 33: Typy plików: niestandardowe

Krok 6: Po wybraniu typów plików do synchronizacji, kliknij przycisk **Next** (Dalej).
Zostanie otwarte okno **Sync Options** (Opcje synchronizacji):



Rysunek 34: Okno **Sync Options** (Opcje synchronizacji)

Krok 7: Wybierz odpowiednie opcje synchronizacji:

- **Sync Rules** (Reguły synchronizacji):
 - automatyczne synchronizowanie po każdej zmianie pliku
 - ręczne synchronizowanie za pomocą przycisku **Sync Now** (Synchronizuj teraz) w oknie **Sync** (Synchronizacja)
- **Copy & Replace Rules** (Reguły kopiowania i zastępowania)
 - zastępowanie starszych wersji pliku nowszymi wersjami plików
 - pytanie przed zastąpieniem pliku
- **Sync Encryption** (Szyfrowanie podczas synchronizacji)

Opcja Sync Encryption (Szyfrowanie podczas synchronizacji) nie jest dostępna w przypadku dysku OneTouch 4, dlatego opcja ta nie jest aktywna. (Opcja Sync Encryption (Szyfrowanie podczas synchronizacji) jest dostępna w przypadku dysków OneTouch 4 Mini i OneTouch 4 Plus.)

Krok 8: Po skonfigurowaniu funkcji Sync (Synchronizacja) kliknij przycisk **Finish** (Zakończ).
Zostanie otwarte okno **Sync Settings** (Ustawienia synchronizacji):



Rysunek 35: Okno Sync Settings (Ustawienia synchronizacji)

Kończenie synchronizacji

Aby ukończyć synchronizację, należy odłączyć dysk OneTouch od komputera, na którym na początku została ona przeprowadzona i podłączyć go do innego komputera, z którym ma zostać przeprowadzona synchronizacja. Dysk OneTouch można podłączyć do dowolnej liczby komputerów, które mają uczestniczyć w synchronizacji.

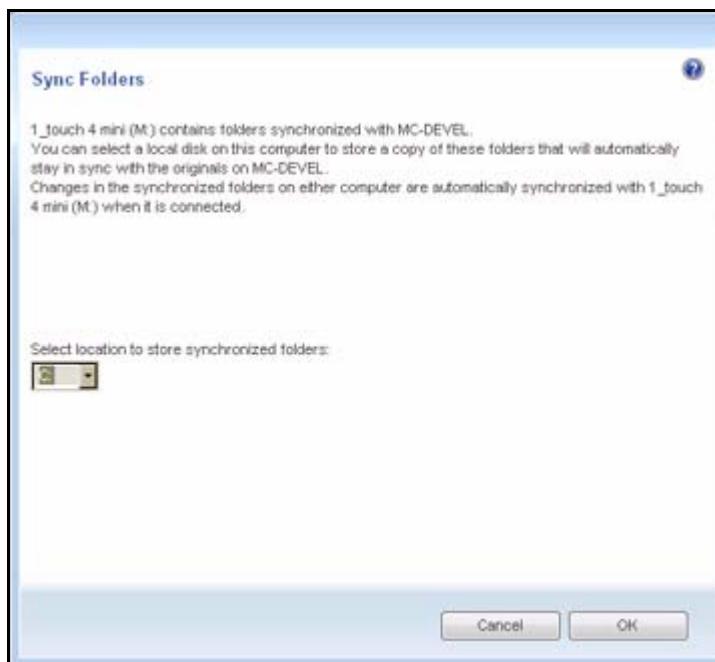
Podczas pierwszego podłączenia dysku OneTouch do drugiego komputera w celu ukończenia synchronizacji wyświetlone zostanie pytanie, gdzie na tym komputerze mają zostać umieszczone synchronizowane foldery.

Aby ukończyć synchronizację:

Krok 1: Bezpiecznie odłącz dysk OneTouch od komputera.

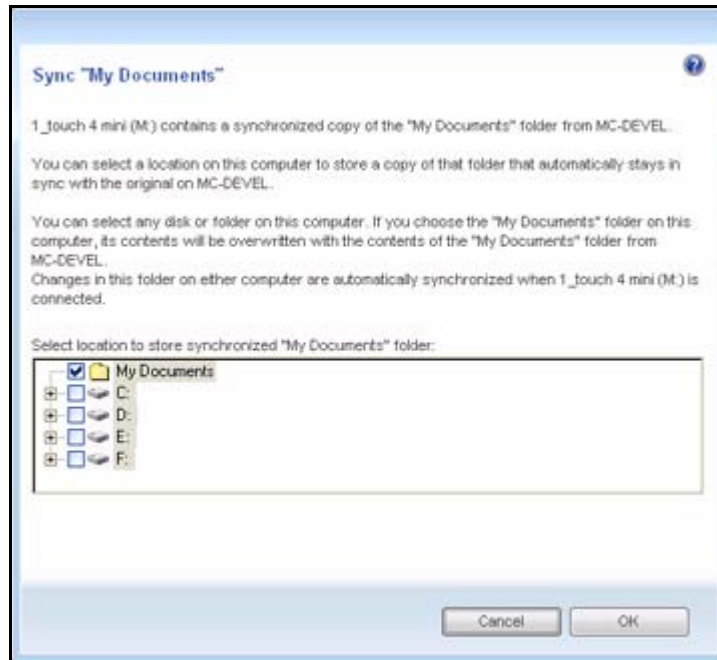
Krok 2: Podłącz dysk OneTouch do innego komputera.

- (a) Jeżeli zsynchronizowane zostały foldery *inne niż* Moje dokumenty **w systemie XP** (lub **Folder osobisty** w systemie Vista), zostanie otwarte okno **Sync Folders** (Synchronizowane foldery):



Rysunek 36: Okno Sync Folders (Synchronizowane foldery)

- (b) Jeżeli zsynchronizowano folder **Moje dokumenty** w systemie XP (lub **Folder osobisty** w systemie Vista), zostanie otwarte okno **Sync „My Documents”** (Synchronizacja folderu „Moje dokumenty”) lub **Sync „Personal Folder”**, (Synchronizacja folderu „Folder osobisty”):



Rysunek 37: Synchronizacja folderu Moje dokumenty lub Folder osobisty

- (c) Jeżeli zsynchronizowano folder **Moje Dokumenty** w systemie XP (lub **Folder osobisty** w systemie Vista) oraz inne foldery, zostaną otwarte oba okna.

Krok 3: W każdym oknie wybierz lokalizację na komputerze, w której będą przechowywane synchronizowane foldery, a następnie kliknij przycisk **OK**.

Od tej chwili wybrane foldery będą automatycznie synchronizowane z wersjami znajdującymi się na dysku OneTouch po każdym podłączeniu tego dysku do komputera.

Edytowanie ustawień synchronizacji

Aby zmienić dowolne ustawienia synchronizacji:

Krok 1: Kliknij opcję **Sync** (Synchronizacja) w panelu poleceń.

Zostanie otwarte okno **Sync** (Synchronizacja):



Rysunek 38: Okno Sync Settings (Ustawienia synchronizacji)

Krok 2: Kliknij opcję **Edit Sync Settings** (Edytuj ustawienia synchronizacji).

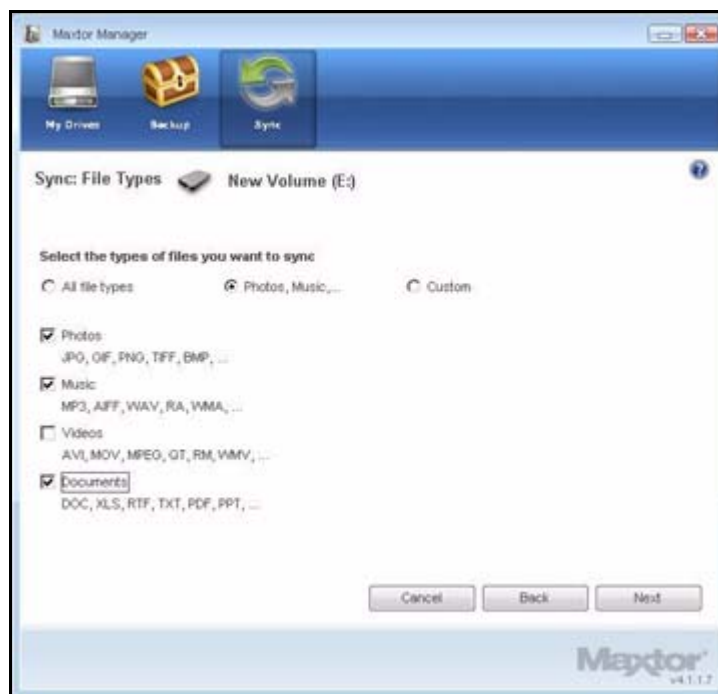
W oknie **Folder Selection** (Wybór folderu) zostaną wyświetlone ustawienia bieżącego folderu:



Rysunek 39: Okno *Folder Selection* (Wybór folderu)

Krok 3: Wprowadź odpowiednie zmiany, a następnie kliknij przycisk **Next** (Dalej).

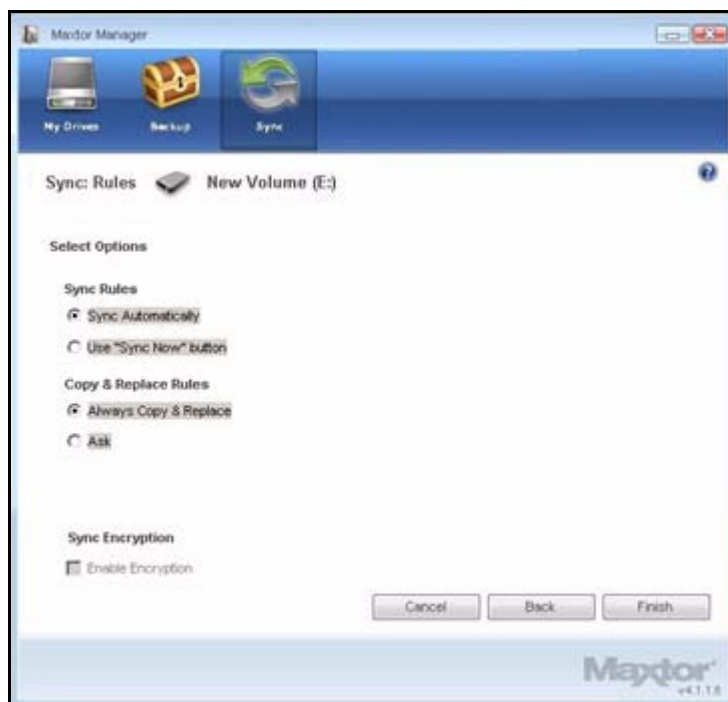
W oknie **File Types** (Typy plików) zostaną wyświetlone bieżące ustawienia typów plików:



Rysunek 40: Typy plików

Krok 4: Wprowadź odpowiednie zmiany, a następnie kliknij przycisk **Next** (Dalej).

W oknie **Sync Options** (Opcje synchronizacji) zostaną wyświetlone bieżące ustawienia reguł:



Rysunek 41: Okno **Sync Options** (Opcje synchronizacji)

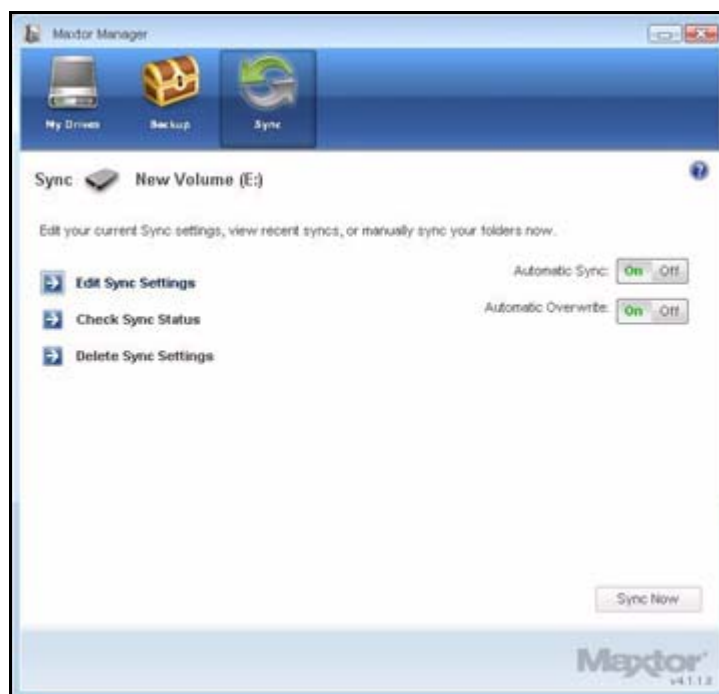
Krok 5: Wprowadź odpowiednie zmiany, a następnie kliknij przycisk **Next** (Dalej).

Sprawdzanie stanu synchronizacji

Aby sprawdzić stan synchronizacji:

Krok 1: Kliknij opcję **Sync** (Synchronizacja) w panelu poleceń.

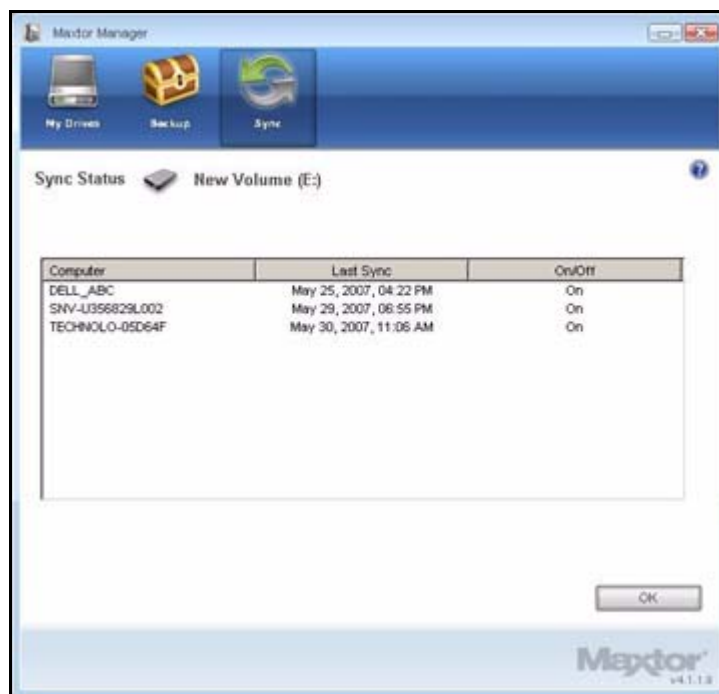
Zostanie otwarte okno **Sync** (Synchronizacja):



Rysunek 42: Okno Sync Settings (Ustawienia synchronizacji)

Krok 2: Kliknij opcję **Check Sync Status** (Sprawdź stan synchronizacji).

Zostanie otwarte okno **Sync Status** (Stan synchronizacji):



Rysunek 43: Okno **Sync Status** (Stan synchronizacji)

W oknie wymienione są nazwy komputerów, dla których została skonfigurowana synchronizacja, data ostatniej synchronizacji oraz ustawienia automatycznej synchronizacji (**On** (Włączona) lub **Off** (Wyłączona)).

Krok 3: Kliknij przycisk **OK**, aby powrócić do okna **Sync** (Synchronizacja).

Usuwanie ustawień synchronizacji

Aby usunąć wszystkie ustawienia synchronizacji i utworzyć nowy zestaw:

Krok 1: Kliknij opcję **Sync** (Synchronizacja) w panelu poleceń.

Zostanie otwarte okno **Sync** (Synchronizacja):



Rysunek 44: Okno Sync Settings (Ustawienia synchronizacji)

Krok 2: Kliknij opcję **Delete Sync Settings** (Usuń ustawienia synchronizacji).

Zostanie otwarte okno **Delete Sync Settings Confirmation** (Potwierdzenie usunięcia ustawień synchronizacji):



Rysunek 45: Potwierdzenie usunięcia ustawień synchronizacji

Krok 3: Kliknij przycisk **Delete** (Usuń).

Zostanie otwarte główne okno **Sync** (Synchronizacja):



Rysunek 46: Okno Sync (Synchronizacja)

Krok 4: Wybierz opcję **Simple Sync** (Synchronizacja prosta) lub **Custom Sync** (Synchronizacja niestandardowa), a następnie wybierz odpowiednie ustawienia synchronizacji.

Korzystanie z funkcji Automatic Sync (Synchronizacja automatyczna)

Funkcja Automatic Sync (Synchronizacja automatyczna) umożliwia ciągłe śledzenie zmian w synchronizowanych folderach i automatyczną synchronizację zmienionych wersji przez zastąpienie starszych wersji nowszymi.

Domyślnie funkcja Automatic Sync (Synchronizacja automatyczna) jest włączona.

Wyłączanie funkcji Automatic Sync (Synchronizacja automatyczna)

Można wyłączyć funkcję Automatic Sync (Synchronizacja automatyczna) i ręcznie wybierać pliki do synchronizacji zamiast automatycznego synchronizowania plików.

Aby wyłączyć funkcję Automatic Sync (Synchronizacja automatyczna):

Krok 1: Kliknij opcję **Sync** (Synchronizacja) w panelu poleceń.

Zostanie otwarte okno **Sync** (Synchronizacja):

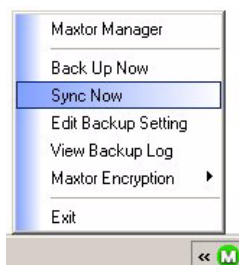


Rysunek 47: Okno Sync Settings (Ustawienia synchronizacji)

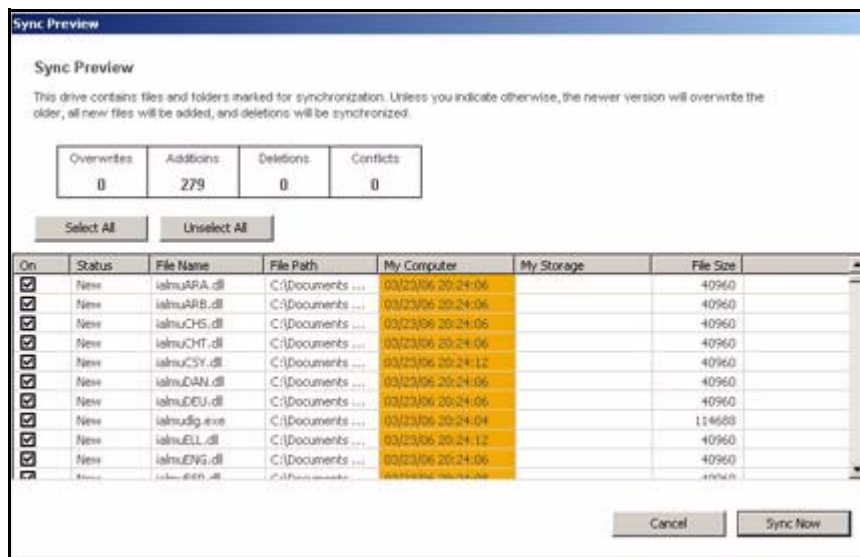
Krok 2: W oknie **Sync** (Synchronizacja) kliknij przycisk Automatic Sync **Off** (Wyłącz synchronizację automatyczną).

Krok 3: Aby przeprowadzić ręczną synchronizację po wyłączeniu funkcji Automatic Sync (Synchronizacja automatyczna):

- Naciśnij przycisk OneTouch, jeśli został on zaprogramowany na synchronizację plików.
— LUB —
- Kliknij przycisk **Sync Now** (Synchronizuj teraz) w prawym dolnym rogu okna **Sync** (Synchronizacja).
— LUB —
- Wybierz opcję **Sync Now** (Synchronizuj teraz) z menu paska zadań:



Zostanie otwarte okno **Sync Preview** (Podgląd synchronizacji):



Rysunek 48: Okno Sync Preview (Podgląd synchronizacji)

Zostanie wyświetlona lista plików, które mają zostać zastąpione.

Jeżeli starsze wersje plików NIE mają zostać zastąpione wersjami zsynchronizowanymi:

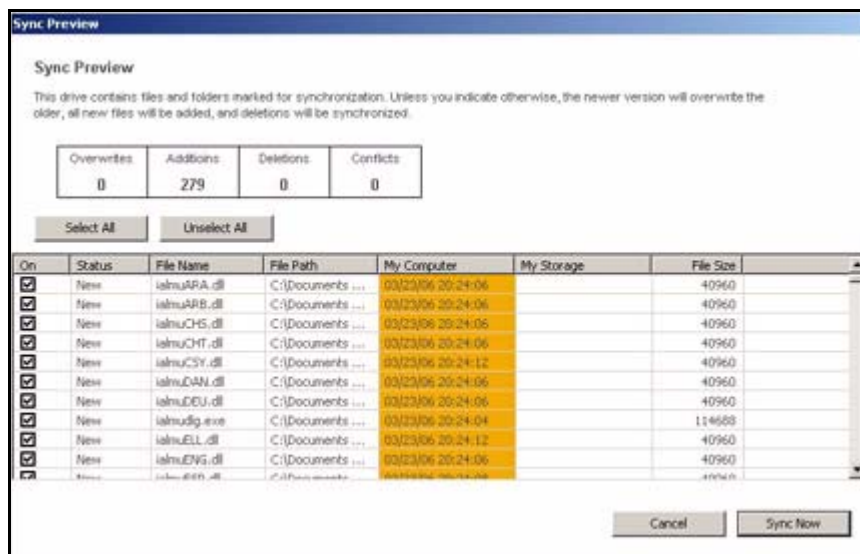
- Usuń zaznaczenie pliku w kolumnie **On** (Włączone).

Korzystanie z okna Sync Preview (Podgląd synchronizacji)

Okno **Sync Preview** (Podgląd synchronizacji) umożliwia zarządzanie synchronizowanymi plikami:

- Dodawanie lub usuwanie plików.
- Decydowanie o zastępowaniu istniejących wersji plików.
- Usuwanie konfliktów związanych z wyborem wersji synchronizowanego pliku, która ma zostać zapisana.

Jeżeli dany plik jest w danej chwili edytowany jednocześnie na kilku komputerach, występuje konflikt związany z wyborem wersji pliku, która ma zostać zapisana. Jeżeli dysk OneTouch zawierający zmienioną wersję pliku jest połączony z komputerem, na którym znajduje się inna, również zmieniona wersja tego samego pliku, zostanie otwarte okno **Sync Preview** (Podgląd synchronizacji):



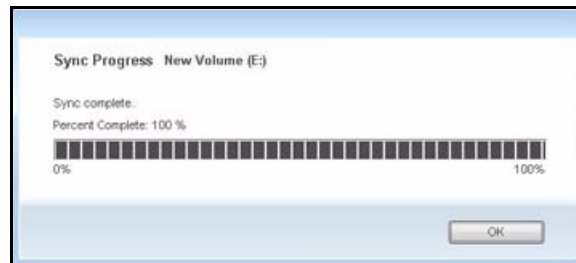
Rysunek 49: Okno Sync Preview (Podgląd synchronizacji)

Aby wprowadzić zmiany w oknie **Sync Preview** (Podgląd synchronizacji):

Krok 1: Użyj pola wyboru **On** (Włączone), aby poinformować program Maxtor Manger o tym, które wersje plików zastąpić, dodać lub usunąć.

Krok 2: Kliknij przycisk **Sync Now** (Synchronizuj teraz), aby wykonać synchronizację.

Okno **Sync Progress** (Postęp synchronizacji) informuje o postępie synchronizacji:



Rysunek 50: *Sync Progress (Postęp synchronizacji)*

Krok 3: Po zakończeniu synchronizacji kliknij przycisk **OK**, aby zamknąć okno.

Korzystanie z funkcji Automatic Overwrite (Automatyczne zastępowanie)

Jeżeli funkcja Automatic Overwrite (Automatyczne zastępowanie) jest włączona, starsze wersje plików są zawsze zastępowane nowszymi wersjami.

Jeżeli funkcja Automatic Overwrite (Automatyczne zastępowanie) jest wyłączona, w wyświetlanym przez program Maxtor Manager oknie **Sync Preview** (Podgląd synchronizacji) można zdecydować, czy zastępować starsze wersje plików nowszymi wersjami.

Korzystanie z technologii RAID

Jeśli dysk OneTouch III obsługuje technologię RAID, można ją uruchomić w oknie OneTouch 4 **My Drives** (OneTouch 4 — Moje dyski):



Rysunek 51: Okno My Drives (Moje dyski)

Aby włączyć obsługę technologii RAID:

Krok 1: W oknie **My Drives** (Moje dyski) wybierz dysk OneTouch III, a następnie kliknij przycisk **Settings** (Ustawienia).

Zostanie otwarte okno **Settings** (Ustawienia):



Rysunek 52: Ustawienia

Krok 2: Kliknij polecenie **RAID Settings** (Ustawienia RAID).

Zostanie otwarte okno **RAID Settings** (Ustawienia RAID):



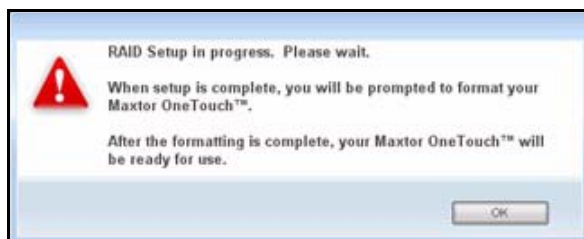
Rysunek 53: RAID Settings

Krok 3: Wybierz ustawienie RAID, a następnie kliknij przycisk **Next** (Dalej).
Zostanie wyświetlone ostrzeżenie RAID dotyczące utraty danych:



Rysunek 54: Ostrzeżenie RAID

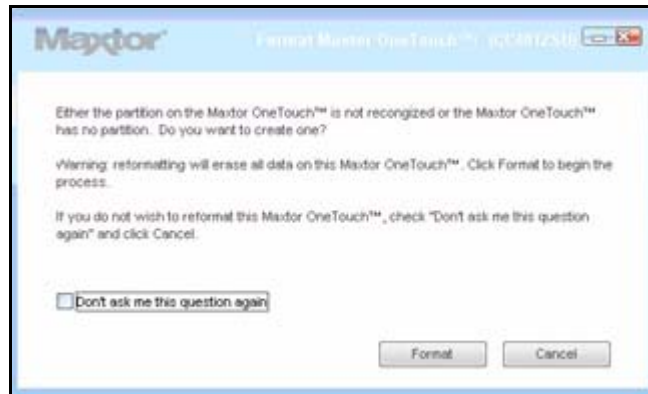
Krok 4: Kliknij przycisk **Continue** (Kontynuuj).
Zostanie wyświetlone okno informujące o uruchomieniu instalacji RAID:



Rysunek 55: Ostrzeżenie dotyczące ponownego formatowania

Krok 5: Kliknij przycisk **OK**.

Po zakończeniu instalacji RAID zostanie wyświetlone okno dotyczące potwierdzenia ponownego sformatowania dysku:



Rysunek 56: *Ponowne formatowanie w toku*

Krok 6: Kliknij opcję **Reformat** (Ponowne formatowanie)

Po zakończeniu ponownego formatowania dysk jest przygotowany do eksploatacji.

Dodatkowe informacje dotyczące używania technologii RAID zawiera Podręcznik użytkownika dysku OneTouch III.

Często zadawane pytania

Przedstawiono tu często zadawane pytania dotyczące dysków OneTouch 4. Dodatkowe informacje można znaleźć w bazie wiedzy firmy Seagate pod adresem support.seagate.com.

1. Jakie są minimalne wymagania dysków OneTouch 4 dotyczące systemu operacyjnego?

Microsoft Windows:

- XP Professional, XP Home, XP Media Center Edition*
 - Vista Home Basic, Vista Home Premium, Vista Business, Vista Ultimate*
- * wyłącznie 32-bitowe systemy operacyjne

Macintosh:

- Mac OSX 10.4.9 i nowsze

Inne wersje systemów operacyjnych nie są obsługiwane. Inne systemy operacyjne mogą wykrywać dysk OneTouch 4 jako zewnętrzne urządzenie pamięci masowej, jednak oprogramowanie instalacyjne dysku OneTouch 4 nie będzie działać.

2. Co robić, jeżeli komputer nie wykrywa dysku OneTouch 4?

Komputer może potrzebować do dwóch minut na wykrycie dysku OneTouch 4. Jeżeli po upływie kilku minut komputer nie wykryje dysku twardego, należy wykonać następujące czynności:

- Sprawdzić, czy kable zasilania i interfejsu są właściwie podłączone;
Użytkownicy dysku OneTouch 4 Mini: Upewnić się, że kable interfejsu zostały podłączone w następującej kolejności:
 - 1 Zasilanie + dane
 - 2 Tylko zasilanie
 - 3 Interfejs typu B podłączony bezpośrednio do dysku OneTouch 4 Mini
- **Użytkownicy systemu Windows:** Upewnić się, że dysk OneTouch 4 jest wykrywany w oknie Mój komputer w systemie XP (okno Komputer w systemie Vista), przez narzędzie Zarządzanie dyskami lub Menedżer urządzeń.
- **Użytkownicy komputerów Macintosh:** Upewnić się, że dysk OneTouch 4 jest zamontowany na pulpicie Apple i jest wykrywany przez program System Profiler.
- Jeżeli dysk jest podłączany przez koncentrator USB, upewnić się, że port USB jest zasilany.
- Czy dla dysku OneTouch 4 zostało skonfigurowane hasło funkcji DrivePass, a następnie został on podłączony do innego komputera? W takim przypadku komputer nie może wykryć zablokowanego dysku OneTouch 4. Należy zainstalować na komputerze program Maxtor Manager i odblokować dysk, albo podłączyć ponownie dysk OneTouch 4 do wcześniej używanego komputera i wyłączyć funkcję DrivePass za pomocą programu Maxtor Manager.

3. Czy można za pomocą funkcji Backup (Kopia zapasowa) dysku OneTouch 4 wykonać kopię zapasową całego systemu?

Nie. Funkcja Backup (Kopia zapasowa) została zaprojektowana do tworzenia kopii zapasowych danych (dokumenty, zdjęcia, muzyka, wideo itp.). Funkcja Backup (Kopia zapasowa) nie może wykonać kopii zapasowej całego systemu. Użytkownicy dysków OneTouch 4 Plus i OneTouch 4 Mini w systemie Windows mogą wykonać kopie zapasowe systemu za pomocą programu SafetyDrill (program SafetyDrill nie jest dostępny dla komputerów Macintosh). Użytkownicy dysków OneTouch 4 mogą używać narzędzi do tworzenia kopii zapasowych innych producentów lub będących elementami systemu operacyjnego (Vista Business lub Vista Ultimate).

4. W przypadku jakiego typu plików lub folderów nie można wykonywać kopii zapasowych ani synchronizować ich przy użyciu funkcji Backup (Kopia zapasowa) i Sync (Synchronizacja) programu Maxtor Manager?

Za pomocą funkcji Backup (Kopia zapasowa) i Sync (Synchronizacja) nie można tworzyć kopii zapasowych lub synchronizować plików i folderów następujących typów:

- Pliki/foldery z atrybutem Systemowy (pliki systemu operacyjnego i/lub programów), w tym ukryte pliki/foldery.
- Osobiste pliki poczty, utworzone za pomocą programów Outlook, Outlook Express, Windows Mail i Macintosh Mail
- Pliki/dane finansowe
- Inne pliki/foldery z danymi użytkownika

Narzędzia Backup (Kopia zapasowa) i Sync (Synchronizacja) programu Maxtor Manager zostały zaprojektowane do wykonywania kopii zapasowych i synchronizacji folderu dokumentów użytkownika w systemach Windows XP i Mac OS X lub folderu osobistego użytkownika w systemie Vista.

5. Czy istnieje możliwość odzyskania utraconego hasła funkcji DrivePass lub programu Maxtor Encryption?

Nie. Nie ma możliwości odzyskania utraconego hasła.

- W przypadku utraty hasła funkcji DrivePass w celu umożliwienia ponownego użycia dysku OneTouch trzeba go wymazać. Wymazanie dysku powoduje usunięcia wszystkich zapisanych na nim danych.
- W przypadku utraty hasła programu Maxtor Encryption należy usunąć cały zaszyfrowany folder. Spowoduje to usunięcie wszystkich danych w zaszyfrowanym folderze.

Firma Seagate zdecydowanie zaleca tworzenie haseł łatwych do zapamiętania lub zapisywanie ich i przechowywanie w bezpiecznym miejscu.

6. Czy można używać dysku OneTouch 4, nie instalując oprogramowania?

Tak. Dysk OneTouch 4 może być używany jako dodatkowe, zewnętrzne urządzenie pamięci masowej do przechowywania danych. Posiadające liczne funkcje programy narzędziowe, takie jak Backup (Kopia zapasowa), są jednak dostępne wyłącznie po zainstalowaniu oprogramowania Maxtor, zawartego na dysku OneTouch 4.

7. Czy można używać dysku OneTouch 4 jednocześnie na komputerze Macintosh i komputerze z systemem Windows?

Nie. Formaty systemów plików systemów operacyjnych Windows i Macintosh nie współpracują dobrze. Formaty systemów Windows XP i Vista wykorzystują system plików NTFS, podczas gdy systemy Macintosh wykorzystują system plików HFS+.

System Windows nie jest w stanie wykryć dysku przygotowanego do użycia w systemie Mac. System Mac OS X jest w stanie wykryć dysk sformatowany w systemie Windows, jednak nie może zapisywać na nim plików. Dlatego nie ma bezpiecznego sposobu umożliwiającego korzystanie z dysku OneTouch 4 na obu platformach systemów operacyjnych.

8. Jaki jest najprostszy sposób przenoszenia plików na dysk OneTouch 4?

Pliki i foldery mogą być przenoszone na dysk OneTouch 4 przy użyciu standardowych metod „kopiuj i wklej” lub „przeciągnij i upuść” systemów Windows/Macintosh. Procedury przenoszenia plików są opisane w plikach pomocy systemu Windows lub komputerów Apple, lub w bazach wiedzy.

9. Dysk OneTouch 4 nie jest wyposażony we włącznik zasilania. W jaki sposób można odłączyć dysk od komputera?

Sposób odłączania dysku OneTouch 4 zależy od systemu operacyjnego:

System Windows:

- 1 Kliknij dwukrotnie ikonę **Bezpieczne usuwanie sprzętu** na pasku zadań.
- 2 Z listy urządzeń wybierz dysk OneTouch 4 i kliknij polecenie **Zatrzymaj** w obu oknach.
- 3 Odłącz dysk OneTouch 4 od komputera.

System Mac OS:

- 1 Kliknij i przeciągnij odpowiedni wolumin powiązany z dyskiem OneTouch 4 na ikonę Trash (Kosz), aby go usunąć.
- 2 Odłącz dysk OneTouch 4 od komputera.

Dysk OneTouch 4 można odłączać również, jeżeli komputer jest wyłączony.

Uwaga: Nie wolno odłączać dysku OneTouch 4 podczas przesyłania danych między komputerem i dyskiem. Niewłaściwe odłączenie dysku OneTouch 4 może spowodować uszkodzenie lub utratę danych.

10. Co robić, jeżeli oprogramowanie dysku OneTouch 4 zostało utracone lub uszkodzone?

Oprogramowanie instalacyjne i narzędzia dysku OneTouch 4 zostały fabrycznie zapisane na dysku. Te dane zostaną utracone w przypadku ich usunięcia lub ponownego sformatowania dysku. Firma Seagate zaleca skopiowanie wszystkich plików instalacyjnych na lokalny komputer przed rozpoczęciem korzystania z dysku.

W przypadku utraty lub uszkodzenia plików i narzędzi instalacyjnych dysku OneTouch 4 można pobrać nowe kopie z witryny firmy Seagate pod adresem www.seagate.com. W witrynie należy kliknąć łącze **Download Center** (Centrum pobierania), aby uzyskać dostęp do wszystkich plików do pobrania dla dysku OneTouch 4.

Indeks

C

Często zadawane pytania *103*

D

Dostosowywanie przycisku OneTouch *10*

Dostosowywanie ustawień zasilania *16*

E

Edytowanie ustawień kopii zapasowej *33*

Edytowanie ustawień synchronizacji *86*

I

Instalowanie oprogramowania *1*

K

Konfigurowanie funkcji DrivePass *49*

 Jeśli nie pamiętasz hasła... *68*

 Odblokowywanie dysku OneTouch *55*

 Włączanie funkcji DrivePass *50*

 Wyłączanie funkcji DrivePass *56*

 Zmiana hasła funkcji DrivePass *61*

Kończenie synchronizacji *83*

Korzystanie z funkcji Automatic Overwrite (Automatyczne zastępowanie) *97*

Korzystanie z funkcji Automatic Sync (Synchronizacja automatyczna) *94*

 Wyłączanie funkcji Automatic Sync (Synchronizacja automatyczna) *94*

Korzystanie z funkcji Custom Sync (Synchronizacja niestandardowa) *77*

Korzystanie z funkcji Scheduled Backup (Zaplanowane tworzenie kopii zapasowej) *40*

Korzystanie z funkcji Simple backup (Zwykła kopia zapasowa) *23*

Korzystanie z funkcji Simple Sync (Synchronizacja prosta) *75*

Korzystanie z ikony na pasku zadań *6*

Korzystanie z okna Sync Preview (Podgląd synchronizacji) *96*

 Korzystanie z funkcji Automatic Overwrite (Automatyczne zastępowanie) *97*

Korzystanie z technologii RAID *98*

O

Odblokowywanie dysku OneTouch *55*

P

Przywracanie najnowszej wersji 48

Przywracanie plików 44

Przywracanie najnowszej wersji 48

Przywracanie starszej wersji 47

Przywracanie starszej wersji 47

R

Ręczne tworzenie kopii zapasowej 41

S

Sprawdzanie stanu synchronizacji 90

Synchronizowanie folderów 75

Edytowanie ustawień synchronizacji 86

Kończenie synchronizacji 83

Korzystanie z funkcji Custom Sync (Synchronizacja niestandardowa) 77

Korzystanie z funkcji Simple Sync (Synchronizacja prosta) 75

Sprawdzanie stanu synchronizacji 90

T

Testowanie dysku 19

Tworzenie kopii zapasowej i przywracanie folderów 23

Przywracanie plików 44

Tworzenie planu kopii zapasowej 23

Tworzenie niestandardowej kopii zapasowej 26

Tworzenie planu kopii zapasowej 23

Korzystanie z funkcji Simple backup (Zwykła kopia zapasowa) 23

Tworzenie niestandardowej kopii zapasowej 26

U

Usuwanie planu kopii zapasowej 38

Usuwanie ustawień synchronizacji 92

Użytkownicy dysków OneTouch II i III 49

Jeśli nie pamiętasz hasła... 68

Korzystanie z technologii RAID 98

Synchronizowanie folderów 75

Zarządzanie zabezpieczeniami 49

W

Włączanie funkcji DrivePass 50

Wstęp 1

Instalowanie oprogramowania 1

Korzystanie z ikony na pasku zadań 6

Wyłączanie funkcji Automatic Sync (Synchronizacja automatyczna) 94

Wyłączanie funkcji DrivePass 56

Wyłączanie funkcji Scheduled Backup (Zaplanowane tworzenie kopii zapasowej) 40

Wyświetlanie dziennika tworzenia kopii zapasowej 42

Z

Zarządzanie dyskami 9

Dostosowywanie przycisku OneTouch 10

Dostosowywanie ustawień zasilania 16

Testowanie dysku 19

Zarządzanie ustawieniami tworzenia kopii zapasowej 33

Edytowanie ustawień kopii zapasowej 33

Korzystanie z funkcji Scheduled Backup (Zaplanowane tworzenie kopii zapasowej) 40

Ręczne tworzenie kopii zapasowej 41

Usuwanie planu kopii zapasowej 38

Wyświetlanie dziennika tworzenia kopii zapasowej 42

Zarządzanie zabezpieczeniami 49

Konfigurowanie funkcji DrivePass 49

Zmiana hasła funkcji DrivePass 61