

Maxtor®

OneTouch™ 4

Руководство пользователя Macintosh

Оглавление

Начало работы	1
Использование средства форматирования Formatting Tool	1
Подготовка программы вручную	4
Установка программного обеспечения	10
Управление накопителями	16
Настройка кнопки OneTouch	17
Проведение диагностики	19
Резервное копирование и восстановление папок	21
Создание плана резервного копирования	22
Использование простого резервного копирования	22
Создание плана выборочного резервного копирования	27
Управление планами резервного копирования	37
Изменение параметров резервного копирования	37
Удаление планов резервного копирования	41
Ручное резервное копирование	42
Восстановление файлов	44
Пользователи OneTouch II и III	46
Управление безопасностью	46
Использование функции DrivePass	46
Включение DrivePass	46
Разблокирование накопителя OneTouch	50
Удаление DrivePass	55
Смена пароля DrivePass	58
Если вы забыли пароль... ..	62
Синхронизация папок	68
Использование синхронизации с предварительной настройкой	69
Использование выборочной синхронизации	70

Завершение синхронизации	73
Удаление папок из процесса синхронизации	74
Проверка состояния синхронизации	75
Синхронизация вручную	75
Использование Окна синхронизации Maxtor	76
Использование Automatic Overwrite (Автоматическая перезапись)	77
Использование RAID	78
Часто задаваемые вопросы	86
Указатель	i

Начало работы

Накопитель Maxtor OneTouch 4 обладает следующими возможностями:

- Резервное копирование и восстановление для защиты данных
- Настроенная под пользователя кнопка OneTouch для быстрого открытия регулярно используемой программы

Если вы используете OneTouch II или III, у вас также есть доступ к следующим функциям этого накопителя:

- Sync (Синхронизация) для синхронизации одной или нескольких папок между двумя и более компьютерами
- Настройки безопасности для защиты накопителя паролем

Программа Maxtor OneTouch загружена на накопитель OneTouch. Поскольку программа настроена для операционной системы Windows, ее необходимо подготовить для работы на компьютере Macintosh.

Использование средства форматирования Formatting Tool

Средство форматирования Mac OneTouch 4 Formatting Tool автоматически подготавливает программу Maxtor Manager для установки на Macintosh,

Для использования Mac OneTouch 4 Formatting Tool

Этап 1: подключите накопитель OneTouch 4 к компьютеру.

На рабочем столе появится значок A **New Volume** (Новый том):



Рис. 1: Новый том

Этап 2: Дважды щелкните мышью по значку **New Volume** (Новый том).
Откроется окно **New Volume** Finder (Поиск нового тома):

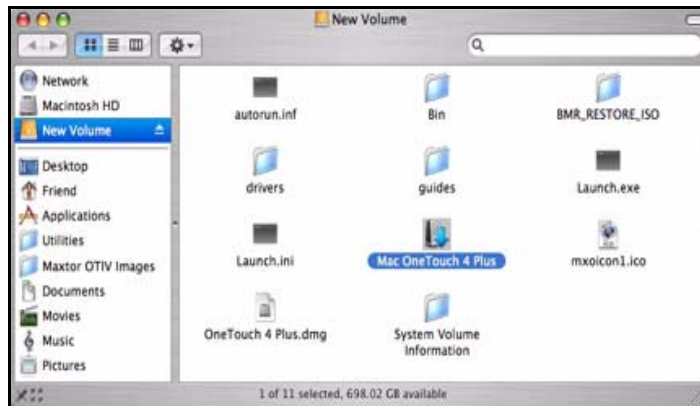


Рис. 2: Новый том

В окне **New Volume** Finder содержится средство форматирования **Mac OneTouch 4 Formatting Tool**.

Этап 3: Дважды щелкните мышью значок **Mac OneTouch 4 Plus**.
Откроется окно **Mac OneTouch 4 Formatter**:



Рис. 3: Mac OneTouch 4 Formatter

Этап 4: Прочитав описание действий, выполняемых средством форматирования Formatting tool, нажмите **Format** (Форматировать), чтобы отформатировать накопитель OneTouch 4 Plus для работы с Macintosh.

Остальная часть программы выполняется автоматически. Вы видите:

- Накопитель New Volume (Новый том) размонтирован и переформатирован:

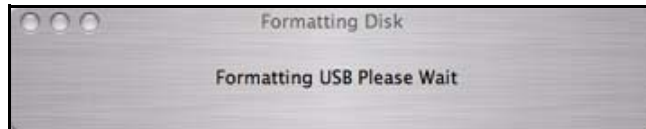


Рис. 4: Идет форматирование

- После завершения форматирования значок OneTouch обновляется и показывает имя накопителя:



- На рабочем столе появляется файл **OneTouch 4.dmg**:



- Файл **dmg** автоматически создается установщиком **OneTouch 4**:



- Открывается окно приветствия установщика OneTouch 4 Installer **Welcome**



Рис. 5: Окно приветствия

Подготовка программы вручную

Если вы не хотите использовать средство форматирования Formatting Tool, следует вручную подготовить программу Maxtor Manager для установки на Macintosh.

Для подготовки программы вручную

Этап 1: подключите накопитель OneTouch 4 к компьютеру.

На рабочем столе появится значок **New Volume** (Новый том):



Этап 2: Дважды щелкните мышью по значку **New Volume** (Новый том).

Откроется окно **New Volume** Finder (Поиск нового тома):

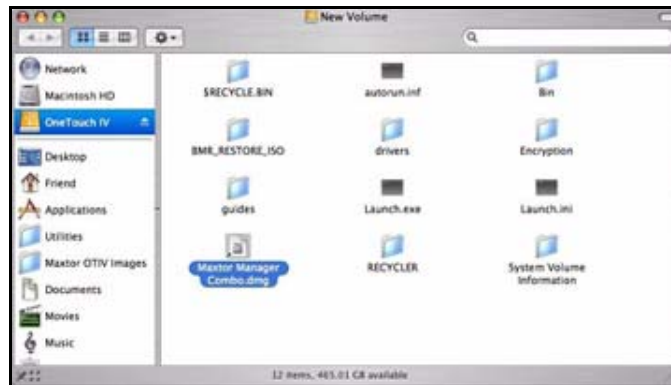


Рис. 6: Новый том

Этап 3: Перетащите файл **Maxtor Manager.dmg** на рабочий стол.

Этап 4: Перейдите к программе **Applications** (Приложения) > **Utilities** (Служебные программы) > **Disk Utility**:

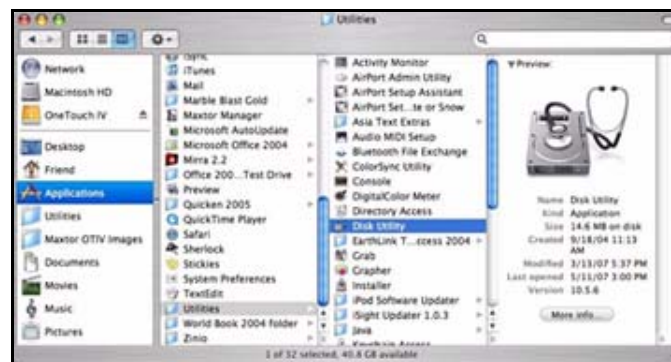


Рис. 7: Disk Utility

Откроется окно **Disk Utility**:

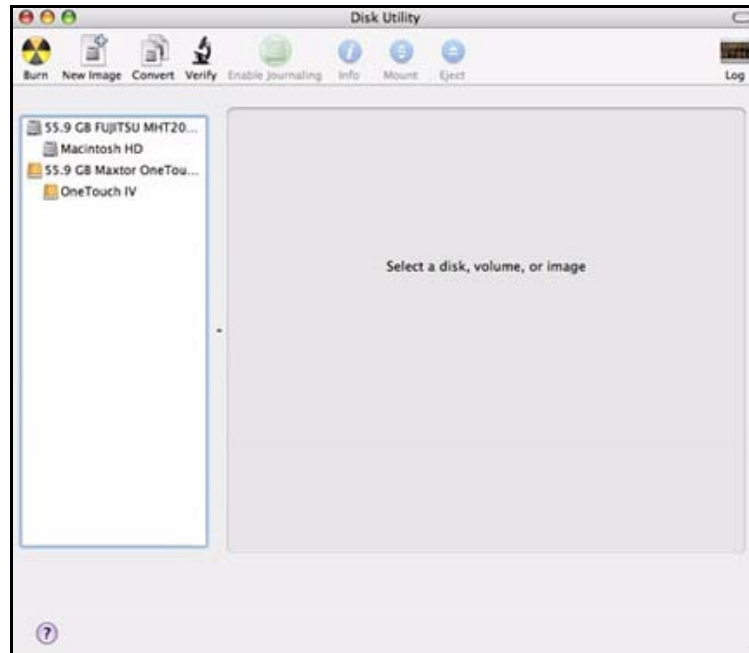


Рис. 8: **Disk Utility – Erase (Стирание)**

Этап 5: Выберите **OneTouch 4** в списке:

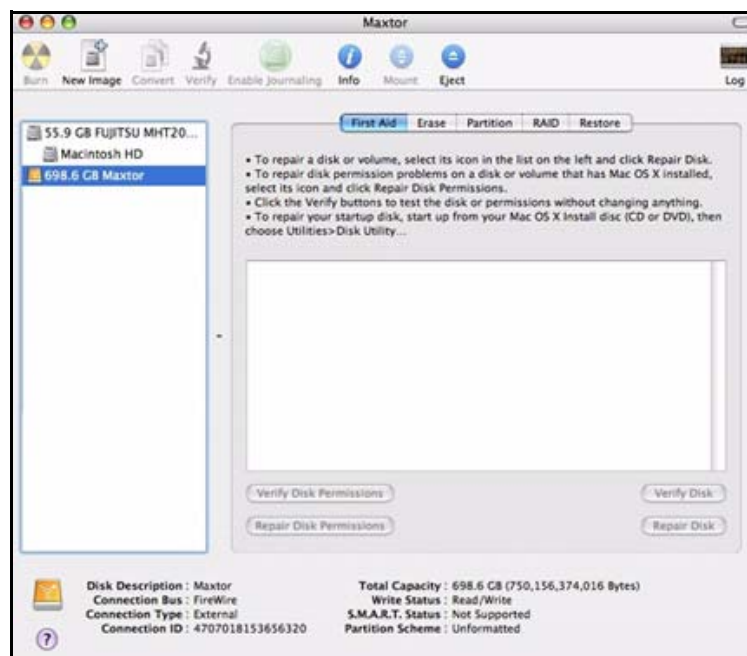


Рис. 9: **Disk Utility – Erase (Стирание)**

Этап 6: Щелкните вкладку **Erase** (Стереть):

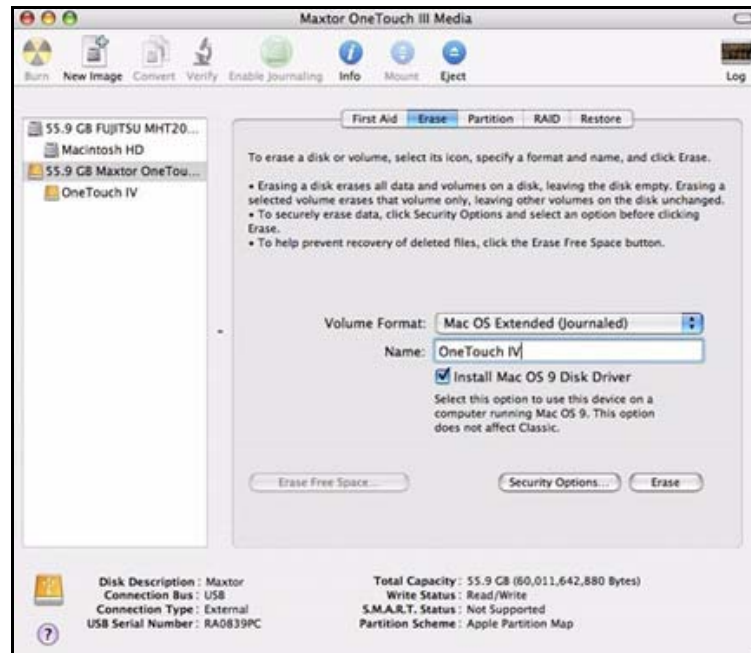


Рис. 10: Disk Utility – Erase (Стирание)

Этап 7: Введите следующие сведения:

- Для параметра **Volume Format** (Формат тома) выберите **Mac OS Extended...**
Будут доступны все функции **Mac OS Extended**.
- Для значения **Name** (Имя) введите название, которое хотите присвоить накопителю OneTouch 4.
- Снимите отметку **Install Mac OS 9 Disk Driver** (Установить драйвер диска Mac OS 9).

Этап 8: Нажмите кнопку **Erase** (Стереть).

Появится предупреждение **Erase Disk** (Стирание диска):

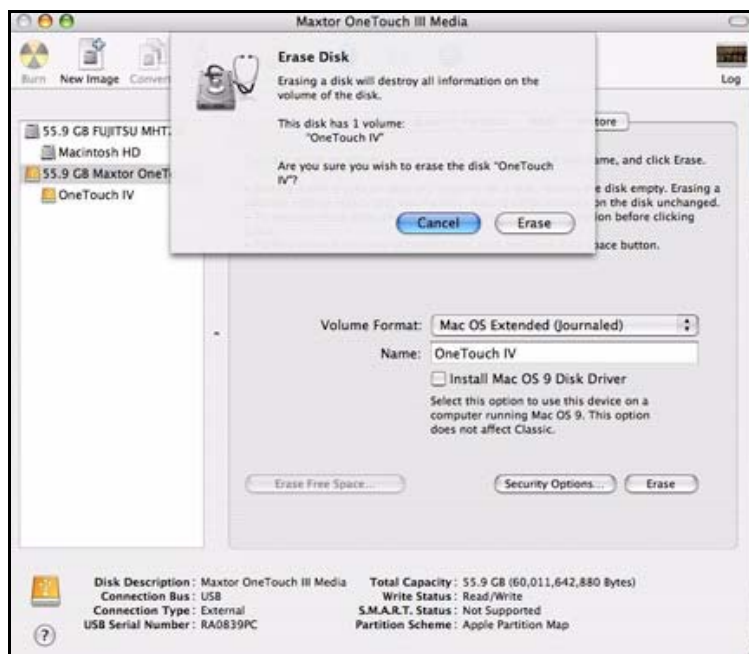


Рис. 11: Предупреждение Erase Disk (Стирание диска)

Этап 9: На листе предупреждения щелкните **Erase** (Стереть).

Накопитель OneTouch 4 будет размонтирован, а затем смонтирован заново с присвоенным названием.

Этап 10: Закройте Disk Utility.

Файл DMG, перенесенный на рабочий стол, автоматически создает смонтированный том **OneTouch 4**:



Этап 11: Дважды щелкните мышью по значку **OneTouch 4**.

Откроется окно **OneTouch 4 Finder** (Поиск OneTouch 4):



Рис. 12: *OneTouch 4*

Этап 12: Щелкните значок **OneTouch 4**.

Открывается окно приветствия установщика OneTouch 4 Installer **Welcome**



Рис. 13: *Окно приветствия*

Установка программного обеспечения

Чтобы установить программное обеспечение OneTouch, сделайте следующее.

Этап 1: В окне приветствия **Welcome** щелкните **Continue** (Продолжить).

Откроется окно **Read Me** (Информация).



Рис. 14: Read Me (Информация)

Этап 2: После прочтения щелкните **Continue** (Продолжить).

Откроется окно **Software License Agreement**
(Лицензионное соглашение о программном обеспечении):

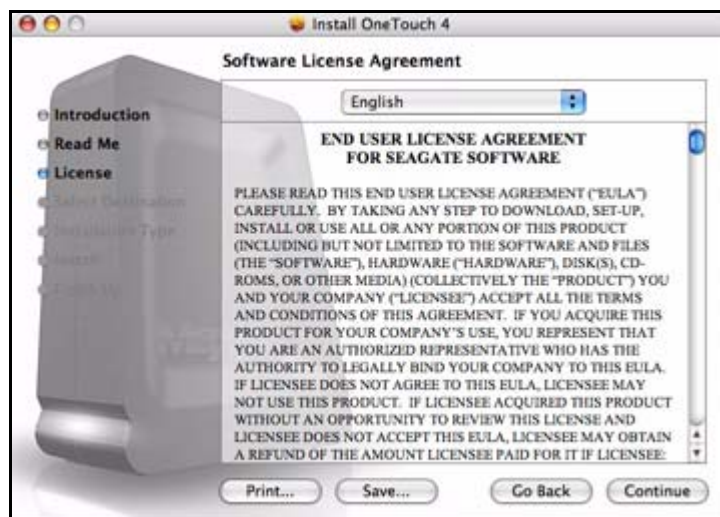


Рис. 15: Лицензионное соглашение о программном обеспечении

Этап 3: Нажмите кнопку **Continue** (Продолжить).

Для продолжения установки требуется согласиться с условиями:

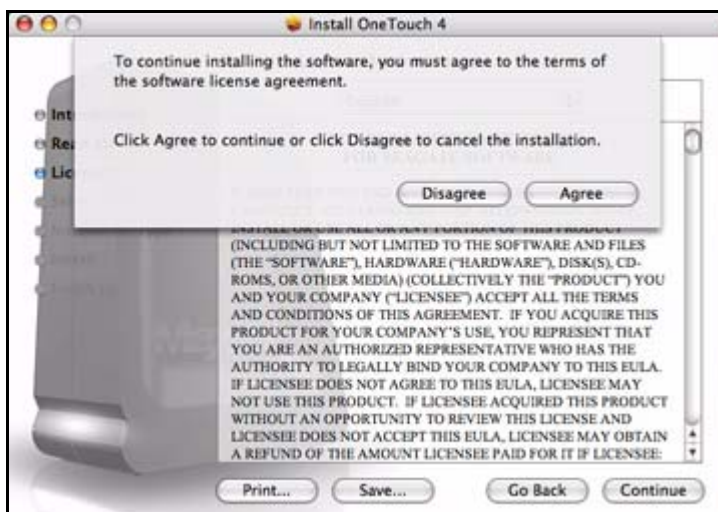


Рис. 16: Окно лицензионного соглашения

Этап 4: Для продолжения установки щелкните **Agree** (Согласен).

Открывается окно выбора местоположения **Select a Destination**.



Рис. 17: Выберите местоположение

Этап 5: Выберите жесткий диск Macintosh, если он еще не выбран, и щелкните **Continue** (Продолжить).

Примечание. Программа *OneTouch 4* может устанавливаться только на загрузочный том.

Откроеется окно **Installation Type** (Тип установки).

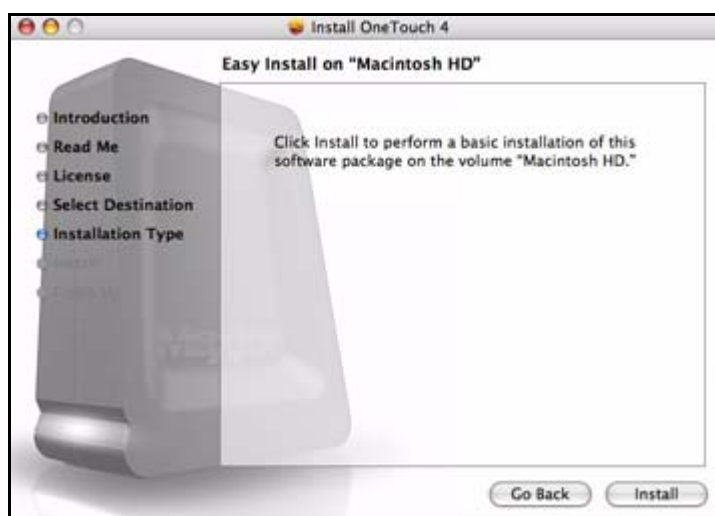


Рис. 18: Тип установки

Этап 6: Нажмите **Install** (Установить).

Появится предупреждение о перезагрузке компьютера:



Рис. 19: Предупреждение о перезагрузке

Этап 7: Щелкните **Continue Installation** (Продолжить установку).

Индикатор выполнения информирует о ходе установки:



Рис. 20: Установка OneTouch 4

Когда установка будет завершена, появится окно **Restart** (Перезагрузка).

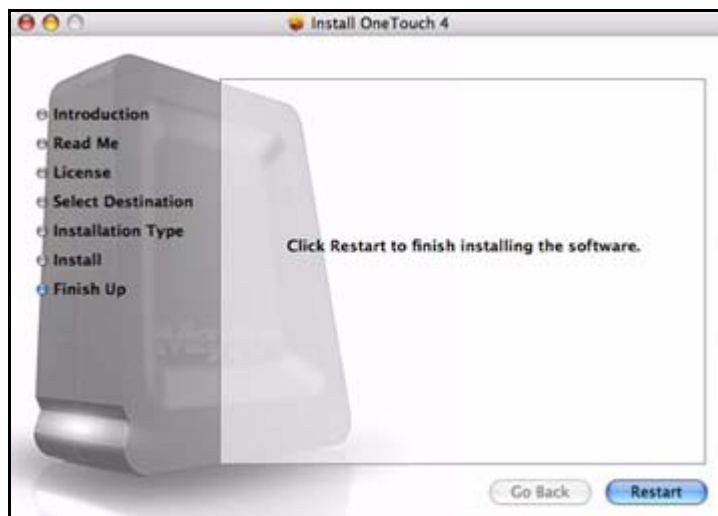


Рис. 21: Перезагрузка

Этап 8: Щелкните **Restart** (Перезагрузка) для перезагрузки компьютера и завершения установки.

После перезагрузки компьютера на рабочем столе появится значок Maxtor Manager:



Этап 9: Для запуска приложения Maxtor Manager дважды щелкните значок Maxtor Manager:

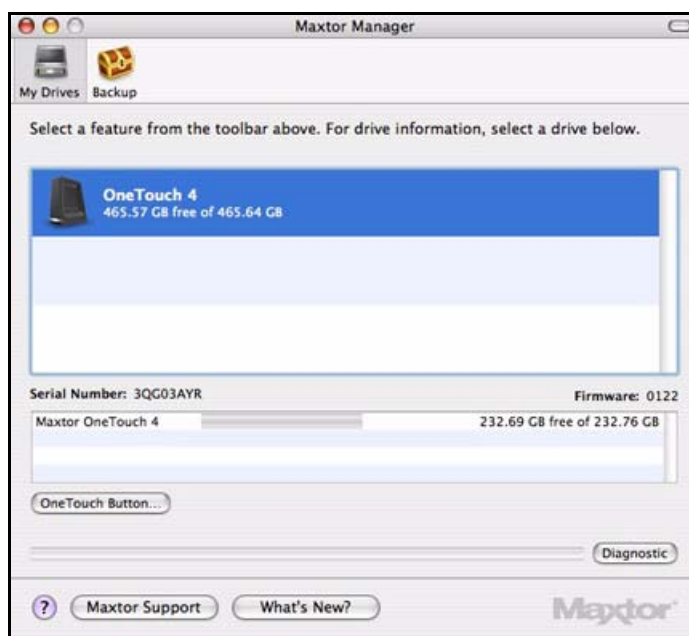


Рис. 22: Приложение Maxtor Manager

Можно начать использование накопителя Maxtor OneTouch 4.

Управление накопителями

Окно **My Drives** (Мои накопители) является центром управления накопителями Maxtor OneTouch™. Оно показывает все устройства Maxtor, подключенные к компьютеру:

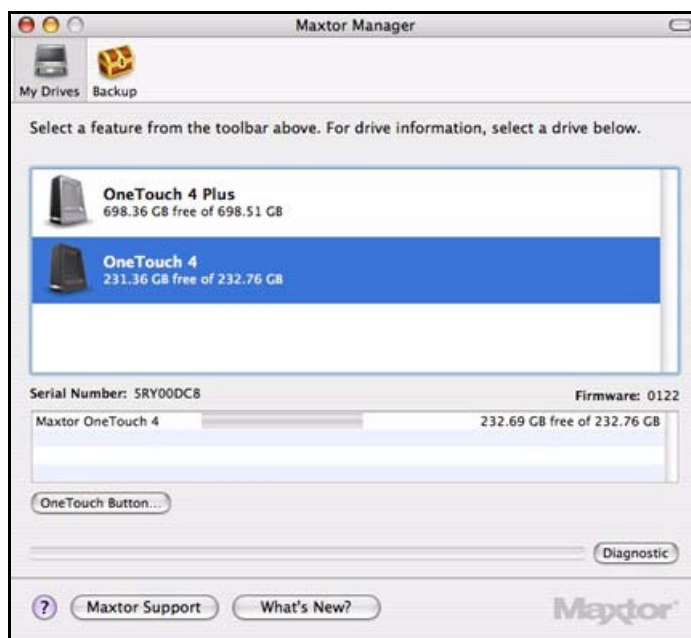


Рис. 1: Мои накопители

Панель инструментов в верхней части окна позволяет обращаться к функциям накопителей и их служебным программам.

Примечание. Внешние накопители обнаруживаются и заносятся в список в окне **My Drives** (Мои накопители) автоматически. Для определения устройств программе Maxtor Manager требуется несколько секунд. Если устройства в списке нет, проверьте, правильно ли оно подключено и включено ли.

Настройка кнопки OneTouch

Можно настроить кнопку OneTouch, расположенную на передней поверхности накопителя, чтобы накопитель OneTouch автоматически выполнял выбранные действия при ее нажатии.

Можно настроить кнопку OneTouch на

- выполнение резервного копирования
- открытие выбранного приложения

Для настройки кнопки OneTouch

Этап 1: в окне **My Drives** (Мои накопители) щелкните **OneTouch Button** (кнопка OneTouch).

Откроется лист:



Рис. 2: настройка кнопки OneTouch

Этап 2: Выберите **Backup** (Резервное копирование), чтобы связать это действие с кнопкой OneTouch.

— ИЛИ —

Выберите **Open an Application** (Запуск приложения), чтобы выбрать приложение, открывающееся при нажатии кнопки OneTouch.

Появляется панель **Open** (Открыть):



Рис. 3: Меню приложений

Этап 3: Выберите приложение, сопоставленное с кнопкой OneTouch, и щелкните **Open** (Открыть).

Выбранное приложение появится в списке:



Рис. 4: Настроить кнопку OneTouch – Приложение выбрано

Этап 4: Нажмите кнопку **OK**.

Теперь можно открывать выбранное приложение нажатием кнопки OneTouch.

Проведение диагностики

Использование диагностики для проверки исправности накопителей OneTouch. Служебная программа выполнит диагностику, не затрагивая данные, хранящиеся на накопителе.

Для запуска диагностики

- в окне **My Drives** (Мои накопители) щелкните **Diagnostic** (Диагностика).
Отображается индикатор хода диагностики:

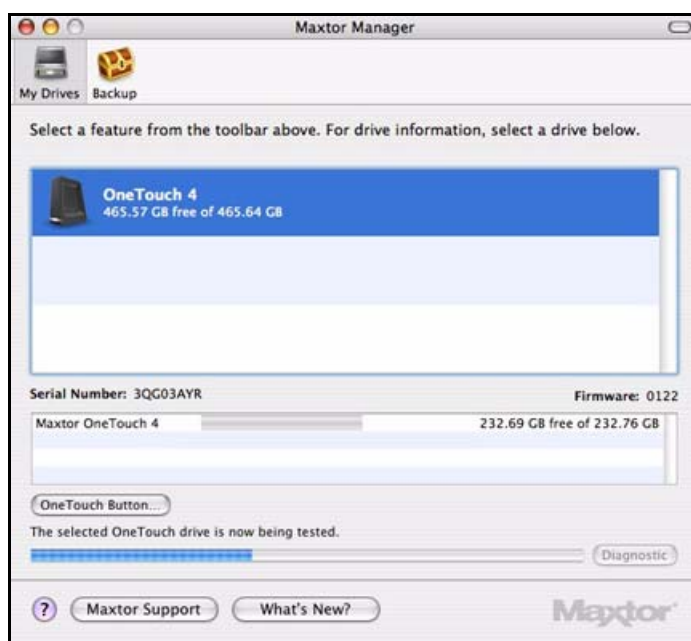


Рис. 5: Выполняется диагностика

После завершения проверки результаты отображаются в окне **My Drives** (Мои накопители):

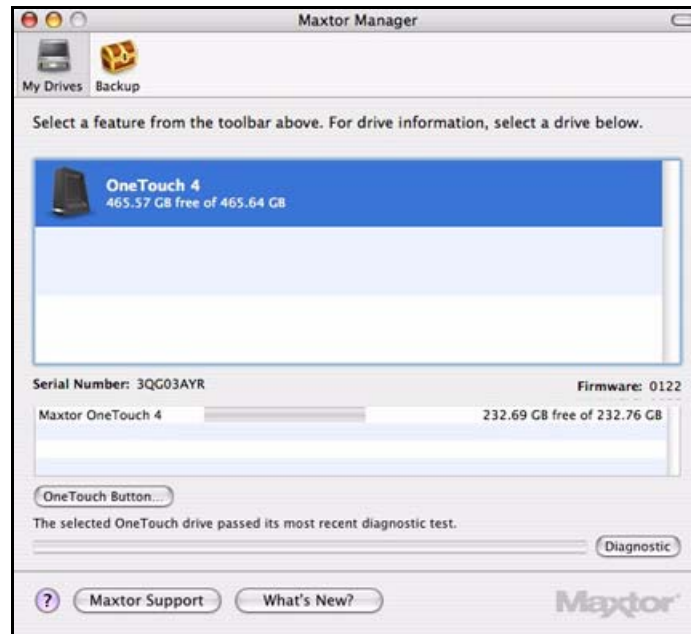


Рис. 6: Диагностика завершена

Данный накопитель функционирует нормально. Если во время диагностики накопителя будет обнаружена ошибка, будет указан серийный номер неисправного устройства и указание обратиться в Seagate для получения технической поддержки.

Резервное копирование и восстановление папок

Функция Maxtor OneTouch Backup позволяет

- Создавать различные планы резервного копирования и управлять ими
- Планировать резервное копирование выбранных папок
- Настраивать параметры резервного копирования
- Запускать резервное копирование немедленно
- Восстанавливать сохраненные файлы

После первоначального создания резервной копии программа OneTouch сохраняет измененные файлы в папках резервных копий по заданному расписанию или при нажатии кнопки **Back Up Now** (Выполнить резервное копирование сейчас) в окне **Backup** (Резервное копирование).

Можно создать один план резервного копирования для всех папок или несколько планов резервного копирования для разных наборов папок.

Можно использовать два типа планов резервного копирования:

- **Simple Backup** (Простое резервное копирование): Предварительная настройка для резервного копирования домашней папки ежедневно в 22 часа.
— ИЛИ —
- **Custom Backup** (Выборочное копирование): Выбираются папки для резервного копирования и задается место назначения и расписание.

Создание плана резервного копирования

Использование простого резервного копирования

Используйте простое резервное копирование для резервного копирования основной папки ежедневно в 22 часа.

Для выполнения простого резервного копирования

Этап 1: щелкните **Backup** (Резервное копирование) на панели инструментов.

Откроется окно **Backup Plans** (Планы резервного копирования):



Рис. 1: Расписание резервного копирования

Simple Backup (Простое резервное копирование) появится в списке **Backup Plans** (Планы резервного копирования).

Если окно **Backup Plans** (Планы резервного копирования) открыто впервые, откроется страница с описанием простого резервного копирования:



Рис. 2: Приветствие простого резервного копирования

Этап 2: Нажмите кнопку **ОК**.

Этап 3: Выберите **Enable Scheduled Backup** (Включение планового резервного копирования).

Резервное копирование будет запланировано ежедневно на 22 часа:



Рис. 3: Расписание простого резервного копирования

Этап 4: Для переименования плана простого резервного копирования дважды щелкните **Simple Backup** (Простое резервное копирование) на панели **Backup Plans** (Планы резервного копирования), которую после этого станет можно редактировать, и введите название.

Этап 5: Выберите **Simple Backup** (Простое резервное копирование) или выбранное название и нажмите кнопку **Back Up Now** (Выполнить резервное копирование сейчас).

Индикатор выполнения, расположенный под вкладкой **Schedule** (Расписание), покажет ход выполнения копирования:



Рис. 4: Ход выполнения простого резервного копирования

После завершения копирования будет показана дата, время и число скопированных файлов:



Рис. 5: Простое резервное копирование завершено

Создание плана выборочного резервного копирования

Чтобы выбрать для копирования отдельные папки и задать назначение и расписание,

Этап 1: щелкните **Backup** (Резервное копирование) на панели инструментов.

Откроется окно **Backup Plans Schedule** (Расписание планов резервного копирования):

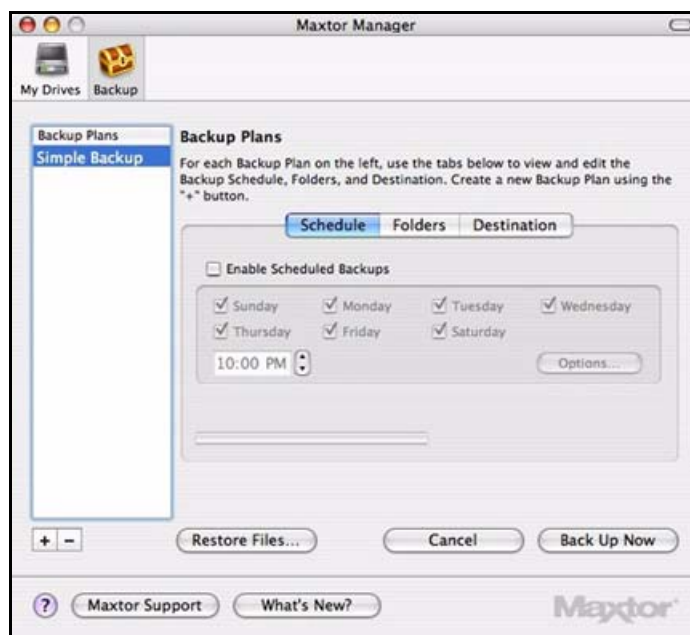


Рис. 6: Планы резервного копирования

Этап 2: Щелкните значок "плюс" (+) под списком **Backup Plans** (Планы резервного копирования), чтобы добавить выборочное копирование.

Untitled Backup (Резервное копирование без имени) появится в списке **Backup Plans** (Планы резервного копирования):



Рис. 7: План выборочного копирования

Этап 3: Чтобы дать название плану резервного копирования дважды щелкните **untitled backup** (резервное копирование без имени). Теперь его можно редактировать и озаглавить:



Рис. 8: Название плана выборочного копирования

Этап 4: Выберите **резервное копирование без имени** или присвоенное название (в данном примере **Custom Backup** (Выборочное копирование)) и выберите **Enable Scheduled Backup** (Включение планового резервного копирования) в окне **Schedule** (Расписание).

Откроется окно **Schedule** (Расписание):



Рис. 9: Расписание плана резервного копирования

Этап 5: Выберите дни и время проведения резервного копирования и щелкните **Options** (Параметры).

Этап 6: Откроется лист для выбора параметров:



Рис. 10: Параметры расписания резервного копирования

Этап 7: Выберите параметры, подходящие для расписания копирования, и нажмите кнопку **ОК**.

Этап 8: Щелкните **Folders** (Папки) в окне **Backup Plans** (Планы резервного копирования).

Откроется представление **Backup Plans Folders** (Папки планов резервного копирования):

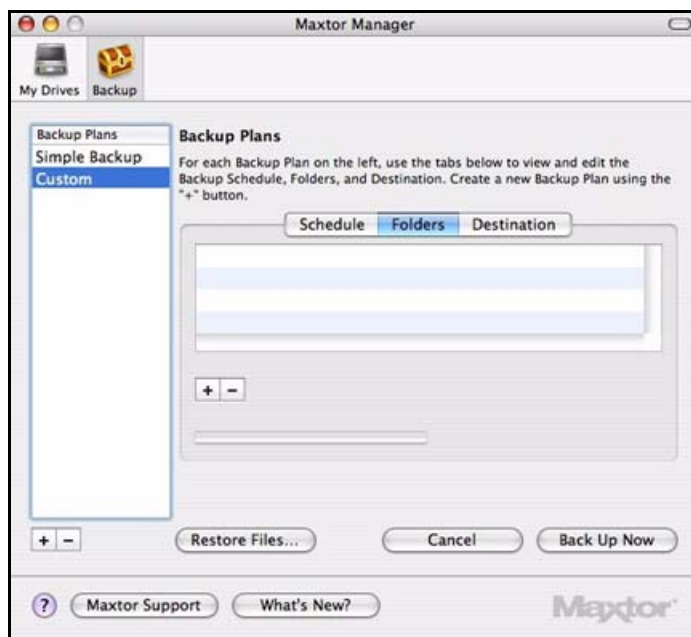


Рис. 11: Параметры резервного копирования папки

Этап 9: Щелкните значок "плюс" (+) под вкладкой **Folders** (Папки) для просмотра папок, предназначенных для копирования. Появится панель Open (Открыть):



Рис. 12: Панель Maxtor Manager

Этап 10: Выберите папку для резервного копирования и щелкните **Open** (Открыть).
В окне **Folders** (Папки) будет показан путь к выбранным папкам:

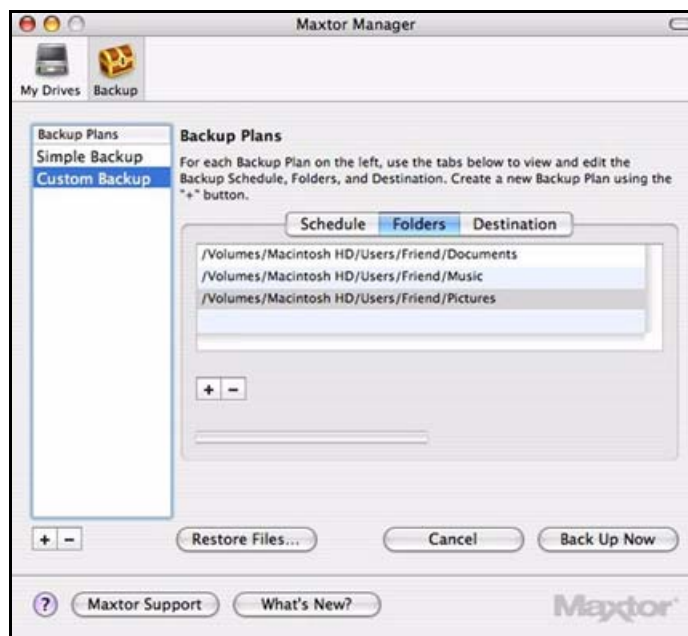


Рис. 13: Путь к копируемым папкам

Этап 11: Щелкните **Destination** (Назначение) в окне **Backup Plans** (Планы резервного копирования).

Откроется вкладка **Backup Plans Destination** (Назначение планов резервного копирования):

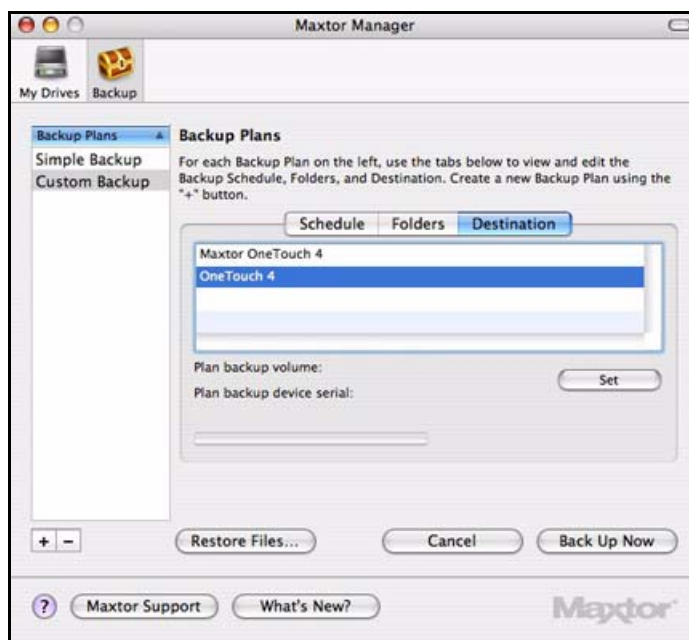


Рис. 14: Назначение планов резервного копирования

Показаны подключенные к компьютеру диски.

Этап 12: Выберите диск назначения для резервного копирования и щелкните **Set** (Установить).

Будет показано название и серийный номер выбранного диска:

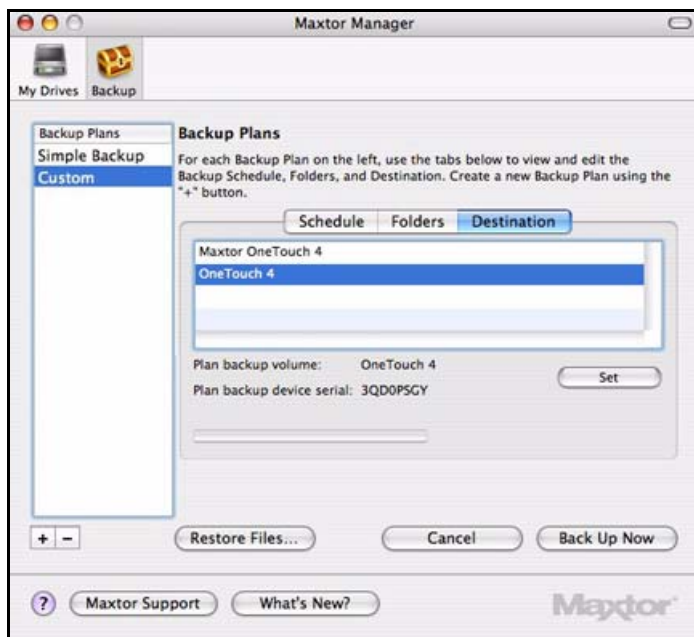


Рис. 15: Выбрано назначение плана резервного копирования

Управление планами резервного копирования

Изменение параметров резервного копирования

Для изменения параметров плана резервного копирования

Этап 1: щелкните **Backup** (Резервное копирование) на панели инструментов.

Откроется окно **Backup Plans** (Планы резервного копирования), где показаны названия существующих планов и расписание:



Рис. 16: Расписание плана резервного копирования

Этап 2: В списке **Backup Plans** (Планы резервного копирования) выберите план для редактирования.

- (a) Чтобы редактировать название плана резервного копирования дважды щелкните название в списке **Backup Plans** (Планы резервного копирования) и введите новое название.
- (b) Для редактирования плана выберите или отмените дни, когда будет проводиться копирование, и измените время копирования.
- (c) Для редактирования вариантов щелкните **Options** (Варианты), внесите необходимые изменения в список вариантов и щелкните **OK**.

Этап 3: Щелкните **Folders** (Папки) в окне **Backup Plans** (Планы резервного копирования).

В окне **Folders** (Папки) будет показан путь к выбранной папке:

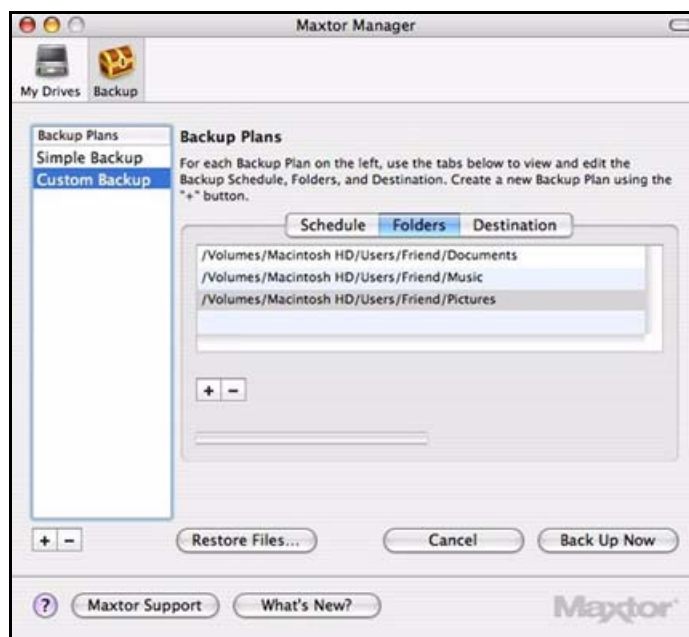


Рис. 17: Путь к копируемым папкам

Этап 4: Выберите путь и щелкните значок "плюс" (+) под списком **Folders** (Папки).

На панели **Open** (Открыть) показана выбранная папка:

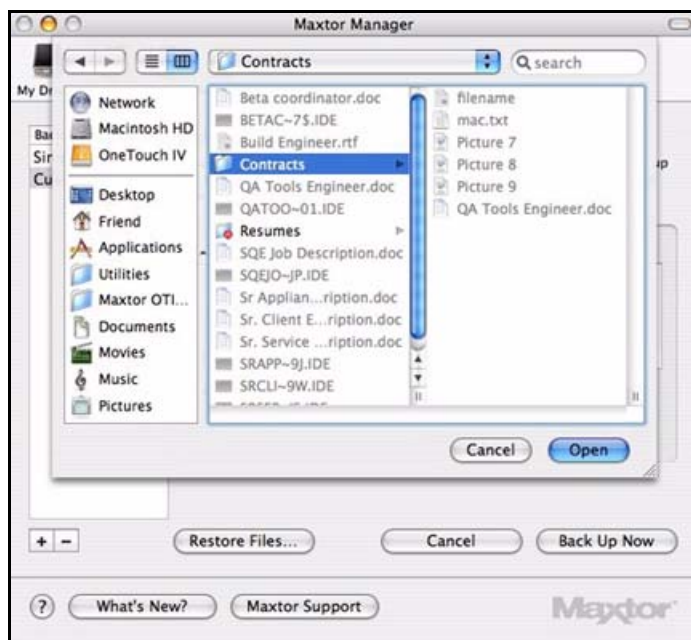


Рис. 18: Выбор папки для резервного копирования

Этап 5: Выберите другую папку для резервного копирования и щелкните **Open** (Открыть).

В окне **Folders** (Папки) будет показан путь к выбранным папкам.

Этап 6: Щелкните **Destination** (Назначение) в окне **Backup Plans** (Планы резервного копирования).

В окне **Backup Plans Destination** (Назначение планов резервного копирования) показано назначение резервного копирования:

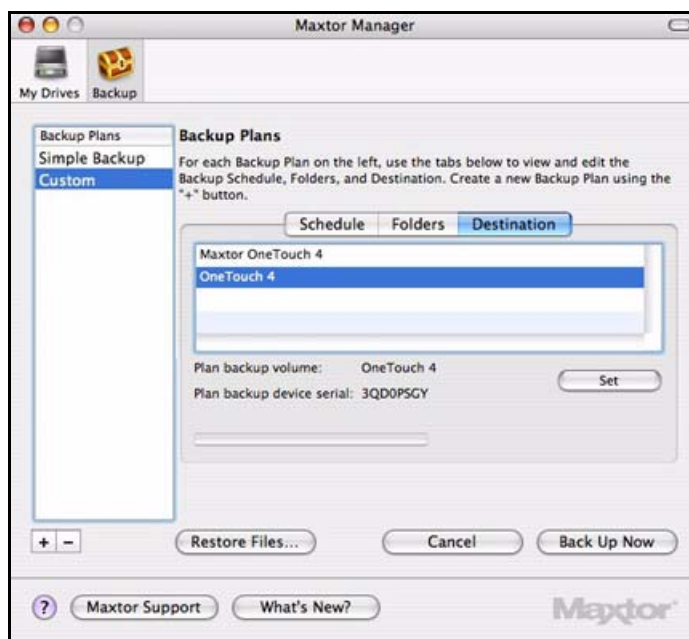


Рис. 19: Назначение планов резервного копирования

Показаны подключенные к компьютеру диски.

Этап 7: При желании выберите другой диск назначения копирования и щелкните **Set** (Установить).

Будет показано название и серийный номер выбранного диска.

Удаление планов резервного копирования

Можно удалять план резервного копирования для любого диска OneTouch, подключенного к компьютеру.

Для удаления плана резервного копирования

Этап 1: щелкните **Backup** (Резервное копирование) на панели инструментов.

Откроется окно **Backup Plans** (Планы резервного копирования), где показаны существующие планы:

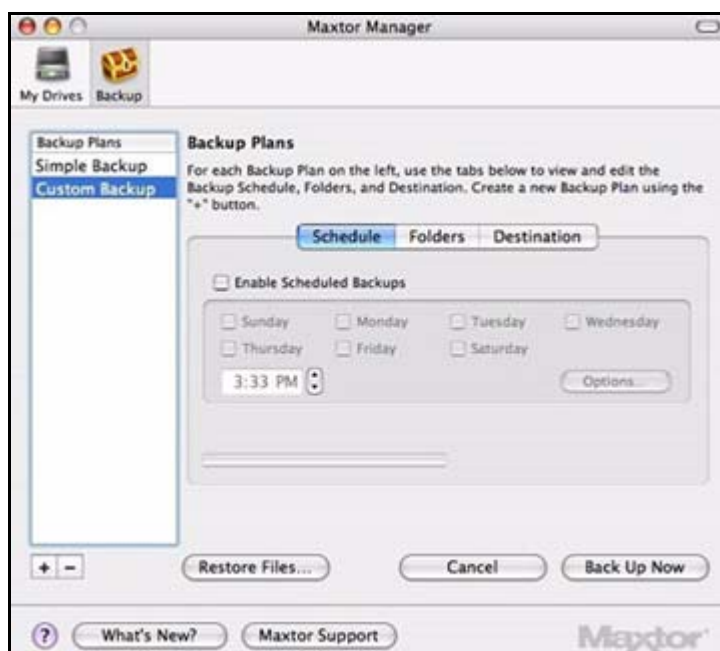


Рис. 20: Планы резервного копирования

Этап 2: Выберите план резервного копирования для удаления в окне **Backup Plans** (Планы резервного копирования).

Этап 3: Щелкните значок "минус" (-).

План резервного копирования удален из списка **Backup Plans** (Планы резервного копирования).

Ручное резервное копирование

Чтобы вручную немедленно запустить резервное копирование папок, уже выбранных для копирования,

Этап 1: щелкните **Backup** (Резервное копирование) на панели инструментов.

Откроется окно **Backup Plans** (Планы резервного копирования):



Рис. 21: Планы резервного копирования

Этап 2: Нажмите кнопку **Back Up Now** (Выполнить резервное копирование сейчас).

Индикатор выполнения под представлением **Schedule** (Расписание) покажет ход выполнения. После завершения копирования будет показана дата и время резервной копии:

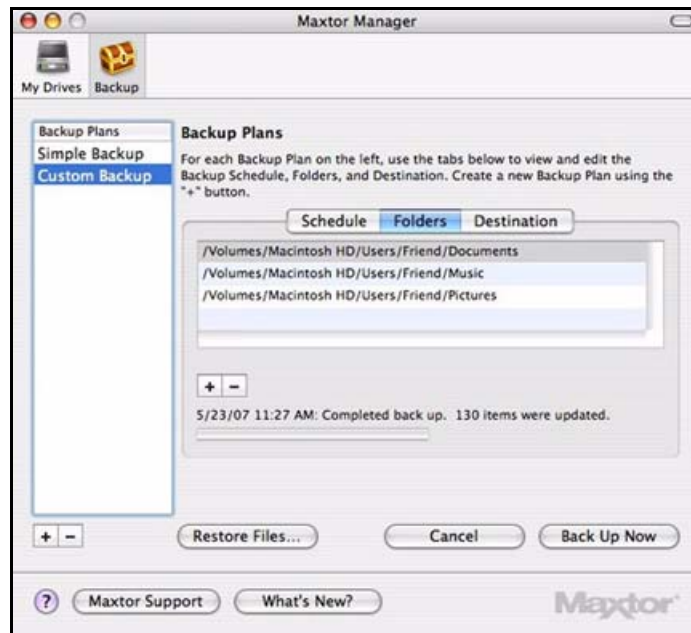


Рис. 22: Завершение резервного копирования

Восстановление файлов

При резервном копировании файлов, хранящихся в выбранных папках, OneTouch Manager сохраняет десять (10) версий каждого файла, хранящегося на диске OneTouch. Можно восстановить предыдущие версии сохраненных файлов, ориентируясь на дату резервного копирования или восстановить наиболее свежую версию сохраненного файла.

Для восстановления файлов выполните следующие действия:

Этап 1: щелкните **Backup** (Резервное копирование) на панели инструментов.

Откроется окно **Backup Plans** (Планы резервного копирования):

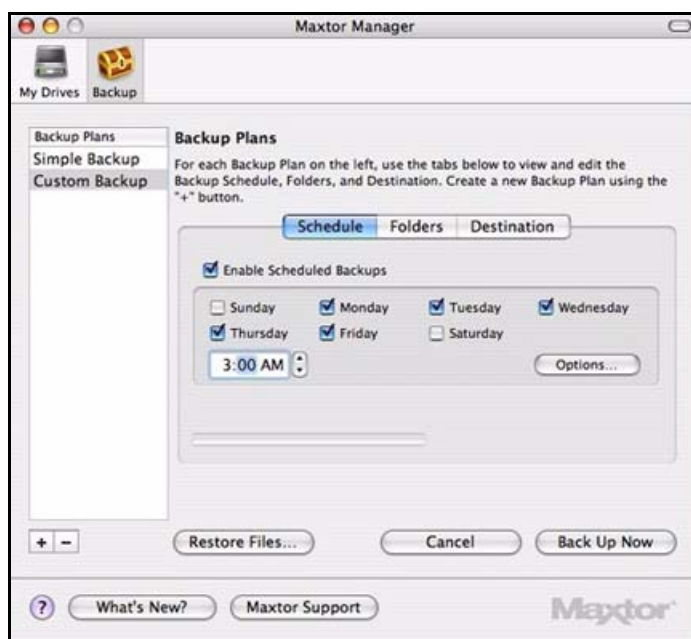


Рис. 23: Планы резервного копирования

Этап 2: Выберите план резервного копирования из списка **Backup Plans** (Планы резервного копирования).

Этап 3: Выберите **Restore Files** (Восстановить файлы).

Откроется список параметров восстановления **Restore**:

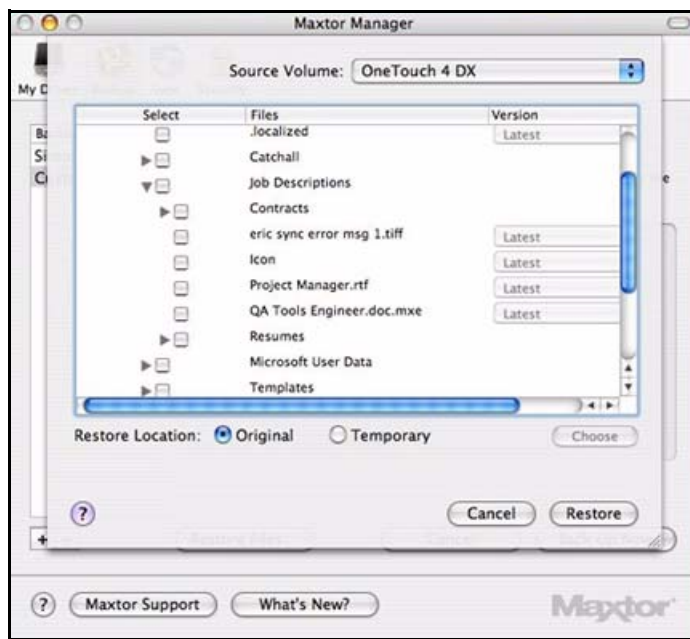


Рис. 24: Параметры восстановления

Показано содержимое папки резервной копии.

Этап 4: Выберите файлы, и если нужно, версии файлов для восстановления.

Этап 5: Выберите местоположение, куда восстанавливать файлы:

- (a) Выберите **Original** (Исходное) для восстановления файлов в исходное местоположение на компьютере.
- (b) Выберите **Temporary** (Временное) для восстановления файлов во временную папку **Maxtor Restore**.
- (c) Щелкните **Choose** (Выбрать) для просмотра и выбора другого расположения на компьютере.

Этап 6: Выберите **Restore** (Восстановить).

Пользователи OneTouch II и III

Хотя программа OneTouch 4 не обеспечивает функции DrivePass (Защита диска паролем) или Sync (Синхронизация), пользователи накопителей OneTouch II или III, для которых были доступны эти функции, могут продолжать пользоваться ими на этих накопителях.

Управление безопасностью

Использование функции DrivePass

Функция DrivePass позволяет защитить паролем весь накопитель OneTouch.

Включение DrivePass

Чтобы включить DrivePass,

Этап 1: щелкните **My Drives** (Мои накопители) на панели инструментов.

Откроется окно **My Drives** (Мои накопители):

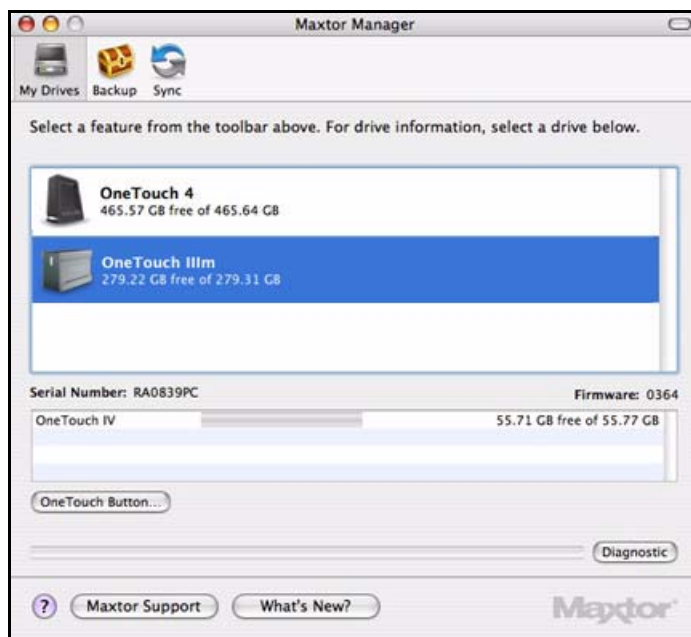


Рис. 1: Мои накопители

Этап 2: выберите свой накопитель OneTouch III и перейдите к пунктам панели меню **Drives** (Накопители) > **DrivePass**:

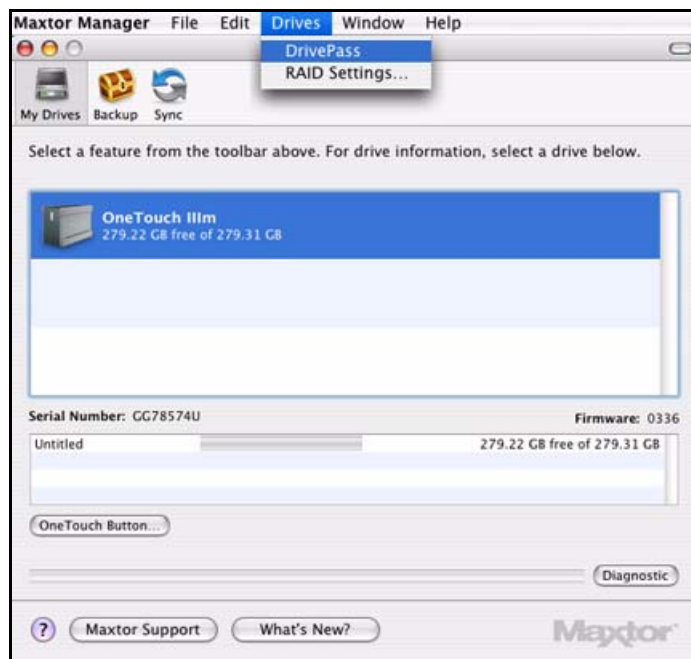


Рис. 2: Пункт меню **DrivePass**

Откроется лист **DrivePass**:



Рис. 3: **DrivePass**

Этап 3: Щелкните **Enable DrivePass** (Разрешить DrivePass).

Откроется страница **Enable DrivePass** (Разрешить DrivePass):



Рис. 4: Разрешить DrivePass

Этап 4: Дважды введите пароль, открывающий ваш накопитель OneTouch.

Пароль должен содержать не менее шести знаков, в том числе одну цифру. Убедитесь, что вы запомнили пароль; он потребуется при каждом открытии накопителя.

Примечание. Можно выбрать **Remember in keychain** (Записать в брелок), чтобы не забыть пароль.

Этап 5: При желании выберите вопрос из раскрывающегося меню и введите, а затем введите повторно ответ на этот вопрос.

Секретный ответ на этот вопрос можно использовать для открытия накопителя, если вы забыли пароль.

Этап 6: Щелкните **Enable DrivePass** (Разрешить DrivePass).

Окно **Security** (Безопасность) теперь отражает состояние DrivePass и предлагает возможности удалить DrivePass и изменить пароль DrivePass:



Рис. 5: Функция DrivePass включена

Разблокирование накопителя OneTouch

Если включена функция DrivePass, накопитель OneTouch автоматически блокируется при каждом выключении компьютера или при удалении накопителя OneTouch. При каждом включении компьютера или подключении накопителя следует снимать блокировку. Можно снять блокировку в окне пароля программы Maxtor Manager или в приложении OneTouch

Если при установке пароля выбрано **Remember in keychain** (Запомнить в брелоке), блокировка накопителя снимается автоматически.

Если при установке пароля не выбрано **Remember in keychain** (Запомнить в брелоке), окно пароля Maxtor Manager открывается при включении компьютера или при подключении накопителя:



Рис. 6: Накопитель заблокирован

Чтобы снять блокировку накопителя в окне пароля Maxtor Manager,

Этап 1: выберите в раскрывающемся меню **Password** (Пароль) или секретный вопрос, если он был задан.:



Рис. 7: Накопитель заблокирован



Рис. 8: Накопитель заблокирован – Параметры

Этап 2: Введите пароль или ответ на секретный вопрос.

Этап 3: Нажмите кнопку **Unlock** (Разблокировать).

Этап 4: Щелкните на рабочем столе значок Maxtor Manager, чтобы открыть приложение OneTouch:



Чтобы снять блокировку накопителя в приложении OneTouch,

Этап 1: щелкните **My Drives** (Мои накопители) на панели инструментов.

Откроется окно **My Drives** (Мои накопители):

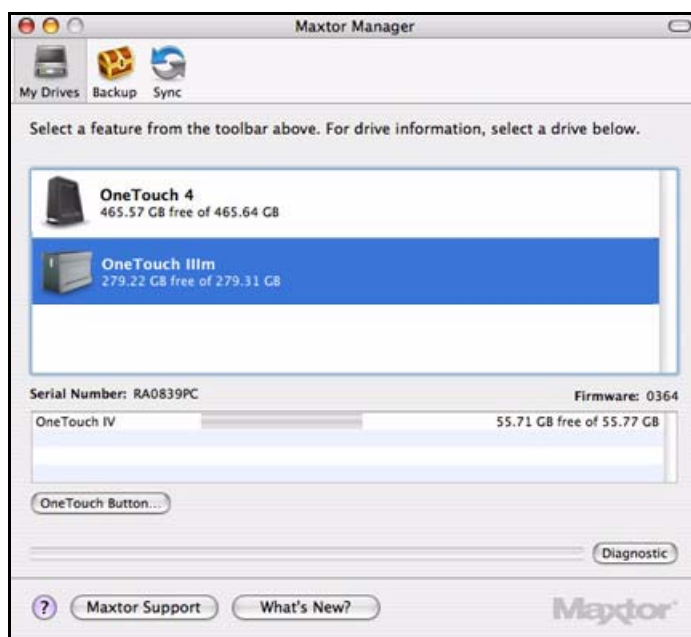


Рис. 9: Мои накопители

Этап 2: выберите свой накопитель OneTouch III и перейдите к пунктам панели меню **Drives** (Накопители) > **DrivePass**:

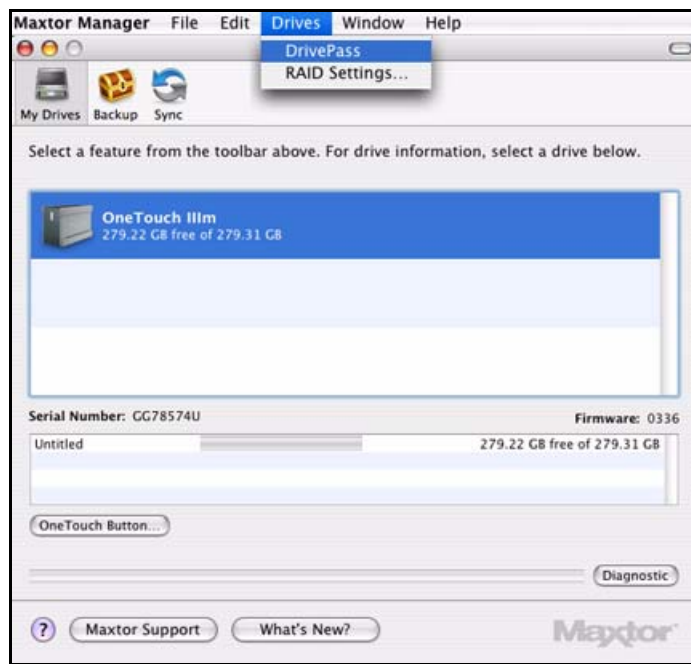


Рис. 10: Пункт меню **DrivePass**

Откроется лист **DrivePass**:



Рис. 11: **DrivePass**

Этап 3: Нажмите кнопку **Unlock Drive** (Разблокировать привод).

Откроется страница **Unlock your drive** (Разблокировать накопитель):



Рис. 12: DrivePass

Этап 4: Введите пароль и нажмите кнопку **Unlock** (Разблокировать).

В окне **My Drives** (Мои накопители) теперь отображаются сведения о вашем накопителе OneTouch III.

Удаление DrivePass

Для удаления DrivePass с накопителя OneTouch

Этап 1: выберите свой накопитель OneTouch III и перейдите к пунктам панели меню **Drives** (Накопители) > **DrivePass**:

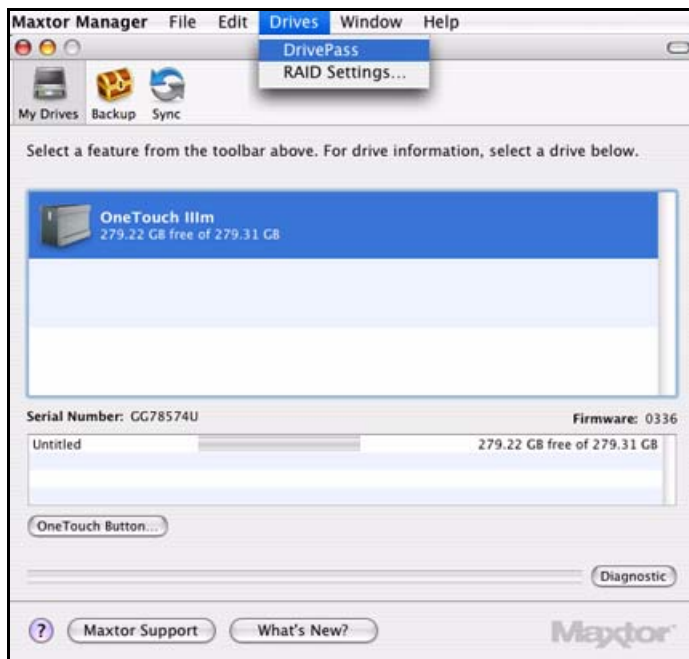


Рис. 13: Пункт меню DrivePass

Откроется лист **DrivePass**:



Рис. 14: Функция DrivePass включена

Этап 2: Щелкните **Remove DrivePass** (Удалить DrivePass).

Откроется лист **Remove DrivePass** (Удалить DrivePass):

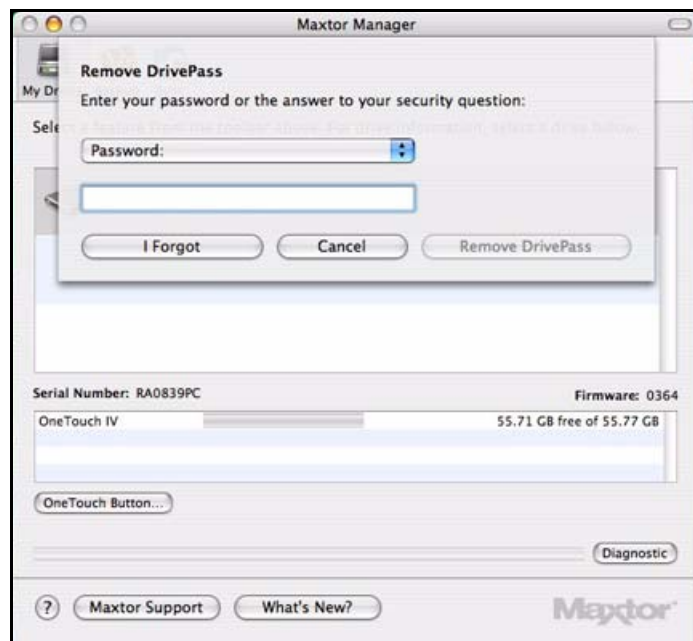


Рис. 15: Удалить DrivePass

Этап 3: Введите пароль DrivePass и щелкните **Remove DrivePass** (Удалить DrivePass).

Теперь DrivePass отключен.

Смена пароля DrivePass

Для изменения пароля DrivePass

Этап 1: выберите свой накопитель OneTouch III и перейдите к пунктам панели меню **Drives** (Накопители) > **DrivePass**:

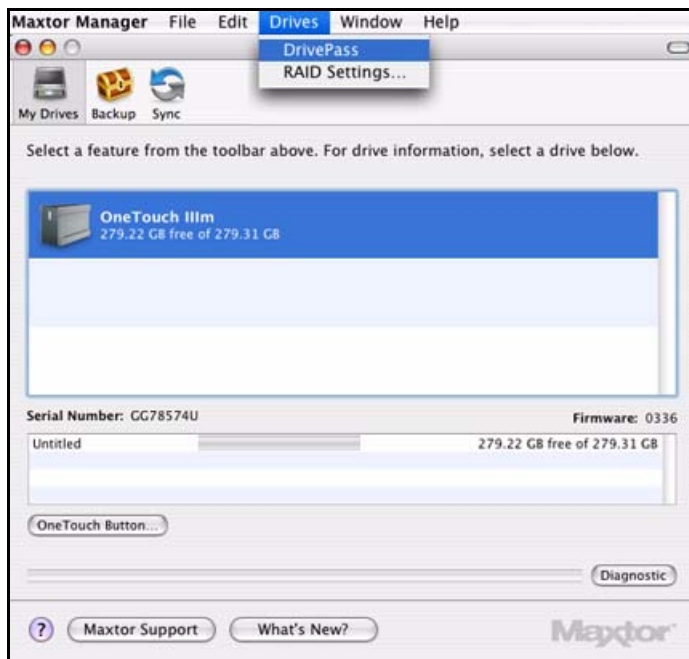


Рис. 16: Пункт меню DrivePass

Откроется лист **DrivePass**:



Рис. 17: Функция DrivePass включена

Этап 2: Нажмите кнопку **Change Password** (Изменить пароль).

Откроется страница **Change DrivePass Password** (Изменить пароль DrivePass):



Рис. 18: Изменить пароль DrivePass

Этап 3: Введите текущий, затем дважды новый пароль.

Этап 4: Можно также дважды ввести ответ на секретный вопрос.

Этап 5: Нажмите кнопку **Change** (Изменить).

Откроется лист подтверждения изменения пароля DrivePass:



Рис. 19: Подтверждение смены пароля DrivePass

Этап 6: Нажмите кнопку **ОК**.

Если вы забыли пароль...

Если вы забыли пароль и не можете снять блокировку накопителя, для того, чтобы использовать накопитель, его следует переформатировать. При форматировании будут уничтожены все данные, хранящиеся на накопителе.

Для безопасного стирания данных накопителя

Этап 1: щелкните **I Forgot** (Я забыл) в окне пароля Maxtor Manager



Рис. 20: Окно пароля

или на листе **Unlock your drive** (Разблокировать накопитель):



Рис. 21: Ссылка **I Forgot** (Я забыл) для безопасного удаления

Откроется страница **Secure Erase** (Безопасное удаление):



Рис. 22: Безопасное удаление

Этап 2: Введите показанный номер и щелкните **Erase Now** (Удалить сейчас).

Индикатор накопителя OneTouch будет мигать до окончания форматирования. Переформатирование может занять несколько часов в зависимости от емкости накопителя OneTouch.

Примечание. После окончания переформатирования необходимо отключить и включить заново кабель питания и интерфейсный кабель привода. В противном случае сохраняются данные DrivePass и накопитель останется заблокированным.

После завершения переформатирования отображается окно **Disk Insertion** (вставить диск)

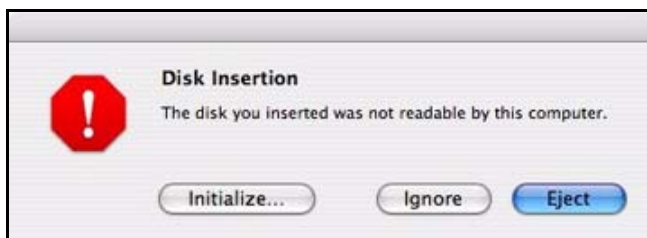


Рис. 23: Сообщение об инициализации

Этап 3: Щелкните Initialize (Инициализировать) для подготовки накопителя OneTouch к работе.

Откроется окно **Disk Utility**:

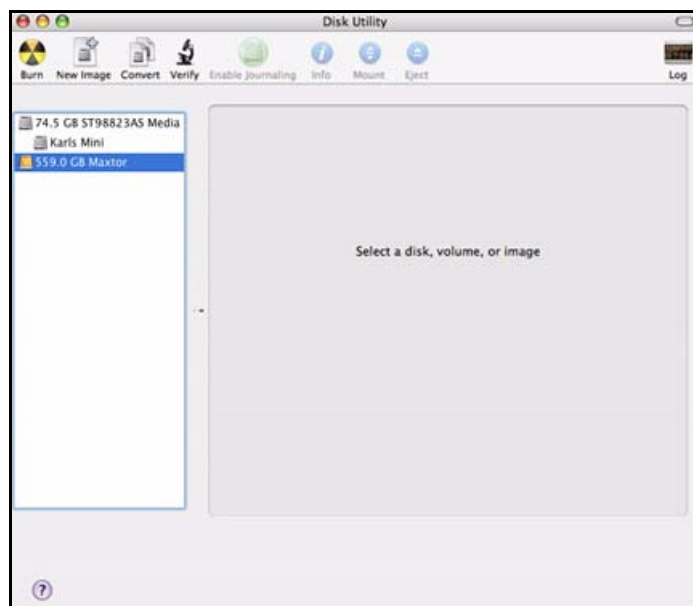


Рис. 24: *Disk Utility*

Этап 4: Выберите из списка накопитель Maxtor:

Откроется вкладка **First Aid** (Скорая помощь):

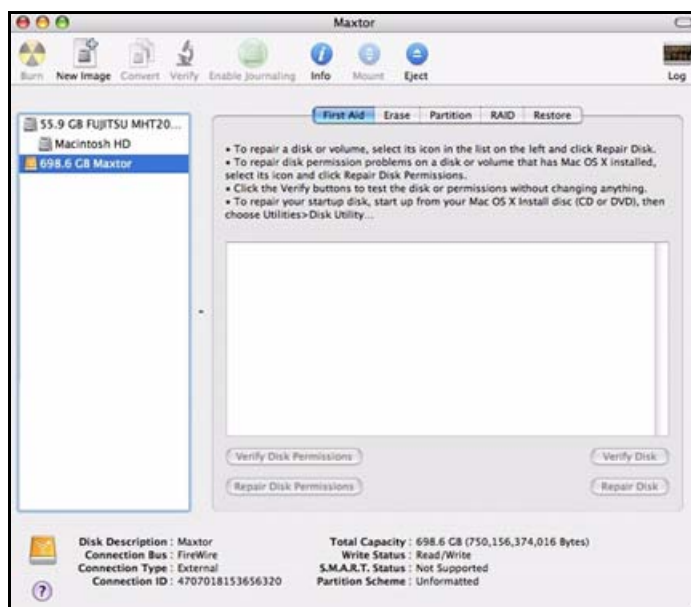


Рис. 25: Disk Utility

Этап 5: Щелкните вкладку **Erase** (Стереть):

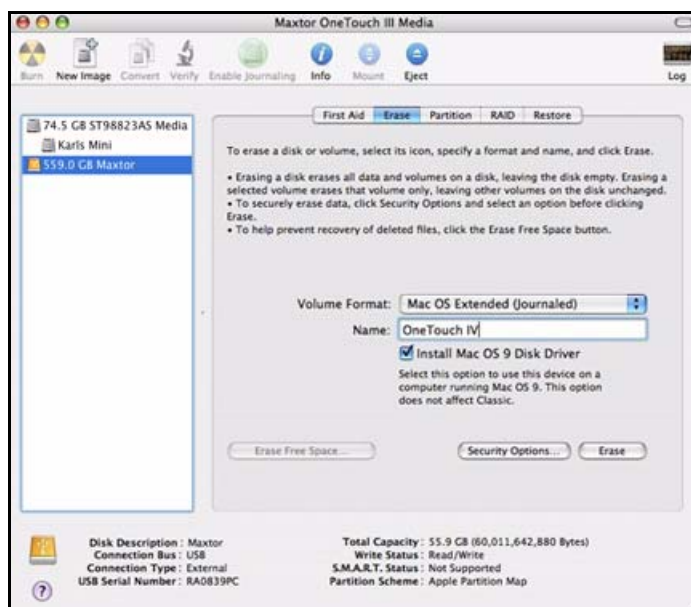


Рис. 26: Disk Utility – Erase (Стирание)

Этап 6: Введите следующую информацию:

- Для параметра **Volume Format** (Формат тома) выберите **Mac OS Extended...**
Будут доступны все функции **Mac OS Extended**.
- Для значения **Name** (Имя) введите название, которое хотите присвоить накопителю OneTouch 4.
- Снимите отметку **Install Mac OS 9 Disk Driver** (Установить драйвер диска Mac OS 9).

Этап 7: Нажмите кнопку **Erase** (Стереть).

Откроется лист **Erase Disk** (Стирание диска):

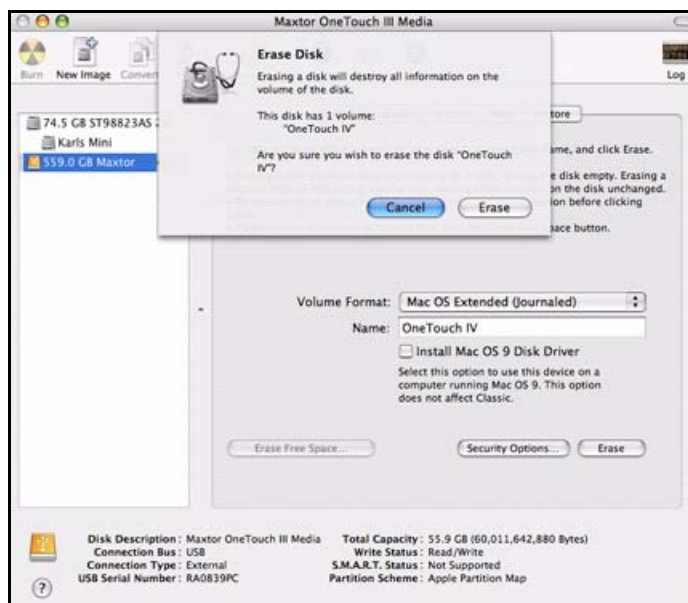


Рис. 27: Предупреждение Erase Disk (Стирание диска)

Этап 8: Нажмите кнопку **Erase** (Стереть) на листе **Erase Disk** (Стирание диска).

Накопитель OneTouch 4 будет размонтирован, а затем смонтирован заново с присвоенным названием.

Этап 9: Закройте Disk Utility.

Этап 10: Щелкните значок Maxtor Manager на рабочем столе.
Откроется представление **My Drives** (Мои накопители).
Накопитель OneTouch готов к использованию:

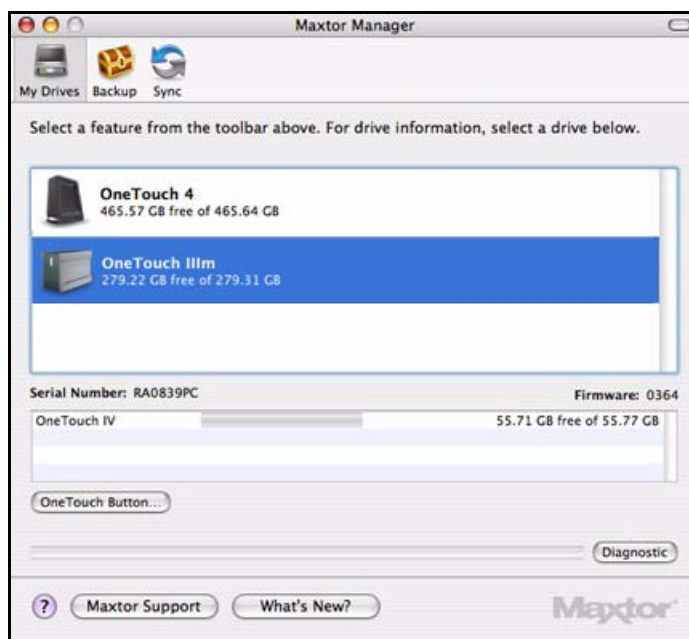


Рис. 28: Мои накопители

Синхронизация папок

Программа Sync предназначена для синхронизации одной или нескольких папок между двумя и более компьютерами. Можно проводить синхронизацию папок между компьютером и накопителем OneTouch, затем подключить накопитель к другому компьютеру и завершить синхронизацию.

Примечание. Программа Sync предназначена для синхронизации данных пользователя. Не выбирайте для синхронизации папки **Library** (Библиотека), **System** (Система) или **Applications** (Приложения).

Предусмотрены следующие варианты синхронизации:

Pre-configured Sync (Предварительно настроенная синхронизация):	Custom Sync (Выборочная синхронизация):
Sync Documents, Music, Pictures , и Movies	Выберите для синхронизации одну или несколько папок
Всегда переписывайте предыдущие версии файлов	Выберите автоматическую синхронизацию или синхронизацию вручную
Автоматическая синхронизация	Настройка правил синхронизации и копирования с заменой

Примечание. Убедитесь, что в синхронизации участвуют все компьютеры и на них установлено точное время, чтобы программа Sync работала правильно.

Использование синхронизации с предварительной настройкой

Чтобы использовать параметры синхронизации с предварительной настройкой

Этап 1: щелкните **Sync** (Синхронизация) на панели инструментов.

Откроется окно **Sync** (Синхронизация).

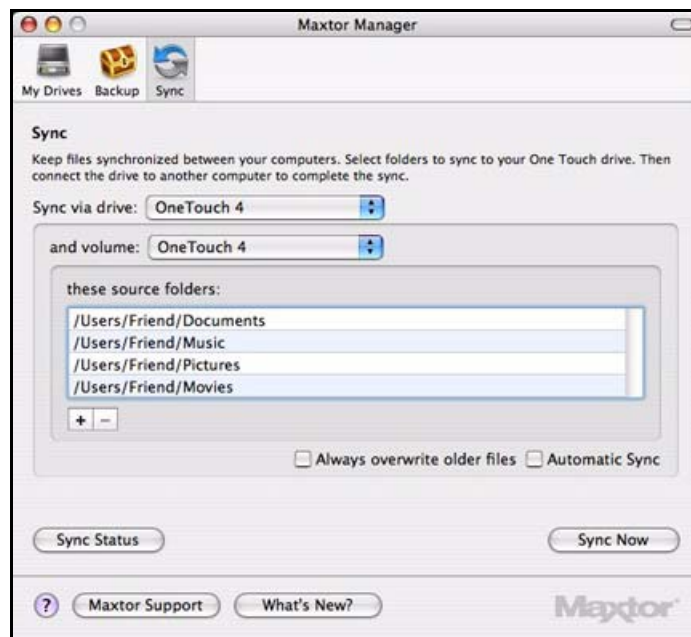


Рис. 29: Синхронизация

Этап 2: Выберите накопитель и том, на котором будет произведена синхронизация.

Для синхронизации выбраны папки **Documents** (Документы), **Music** (Музыка), **Pictures** (Изображения) и **Movies** (Фильмы).

Этап 3: Щелкните **Automatic Sync** (Автоматическая синхронизация) и, при желании, **Always overwrite older files** (Всегда переписывать старые файлы).

Первая синхронизация будет запущена, если щелкнуть **Automatic Sync**. Автоматическая синхронизация папок будет выполнена для этих папок, если изменились хранящиеся в них файлы.

Использование выборочной синхронизации

Для выбора вариантов синхронизации

Этап 1: щелкните **Sync** (Синхронизация) на панели инструментов.

Откроется окно **Sync** (Синхронизация).

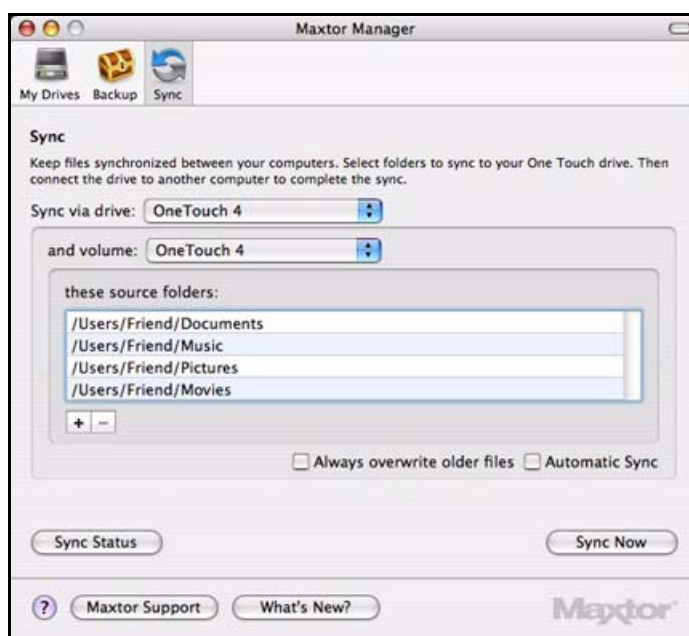


Рис. 30: Синхронизация

Этап 2: Выберите накопитель и том, на котором будет произведена синхронизация папок.

Для синхронизации выбраны папок **Documents** (Документы), **Music** (Музыка), **Pictures** (Изображения) и **Movies** (Фильмы) выбраны варианты **Always overwrite older files** (Всегда переписывать старые файлы) и **Automatic Sync** (Автоматическая синхронизация).

Этап 3: Щелкните – для отмены синхронизации папки.

Этап 4: Щелкните **+** для выбора синхронизации папки.

Открывается окно выбора папок для синхронизации **Select folders to sync**.



Рис. 31: Выбрать папки для синхронизации

Этап 5: Выберите папки для синхронизации и щелкните **Add to Sync** (Добавить к синхронизации).

Этап 6: Выбранные папки будут перечислены в окне синхронизации Sync:

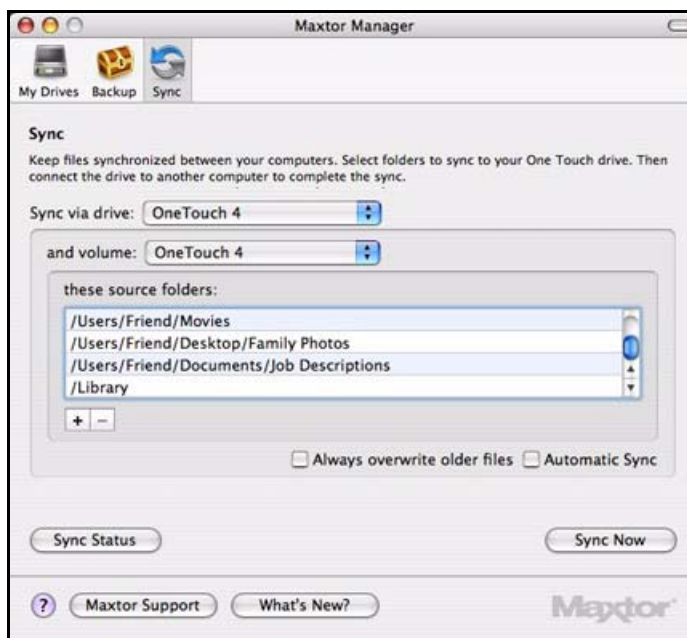


Рис. 32: Синхронизация – Заполнено

Этап 7: Выберите **Always overwrite older files** (Всегда переписывать старые файлы) для автоматического сохранения наиболее свежей версии файлов в синхронизируемых папках.

— ИЛИ —

Оставьте неотмеченным вариант **Always overwrite older files** (Всегда переписывать старые файлы), если хотите отвечать на вопрос, какую версию файла сохранять в синхронизированной папке.

Этап 8: Выберите **Automatic Sync** (Автоматическая синхронизация) для автоматической синхронизации при изменении.

— ИЛИ —

Оставьте неотмеченным вариант **Automatic Sync** (Автоматическая синхронизация) для ручной синхронизации с использованием кнопки **Sync Now** (Синхронизировать сейчас).

Завершение синхронизации

Для завершения синхронизации следует отключить накопитель OneTouch от компьютера, на котором проводилась первоначальная синхронизация и подключить к другому, папки которого хотите синхронизировать. Можно подключить накопитель OneTouch к нескольким компьютерам, которые вы хотите включить в процесс синхронизации.

При первом подключении накопителя OneTouch ко второму компьютеру для завершения синхронизации появится вопрос, где расположить синхронизированные папки.

Для завершения синхронизации

Этап 1: Безопасно отключите накопитель OneTouch от компьютера.

Этап 2: Подсоедините накопитель OneTouch к другому компьютеру.

Откроется окно **Sync Settings** (Параметры синхронизации).

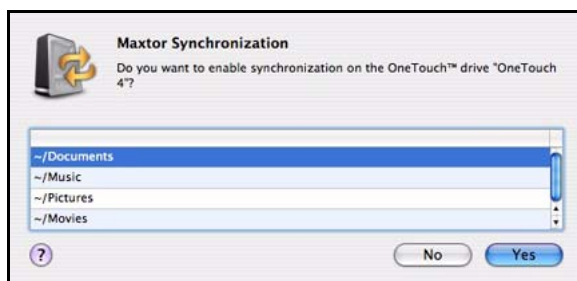


Рис. 33: Разрешена синхронизация

Этап 3: Щелкните **Yes** (Да), чтобы разрешить синхронизацию.

Сейчас выбранные папки автоматически синхронизируются с версиями, записанными в накопителе OneTouch при каждом подключении накопителя к компьютеру.

Удаление папок из процесса синхронизации

Чтобы удалить из процесса синхронизации папки, которые больше не нужно синхронизировать,

Этап 1: щелкните **Sync** (Синхронизация) на панели инструментов.

Откроется окно **Sync** (Синхронизация).

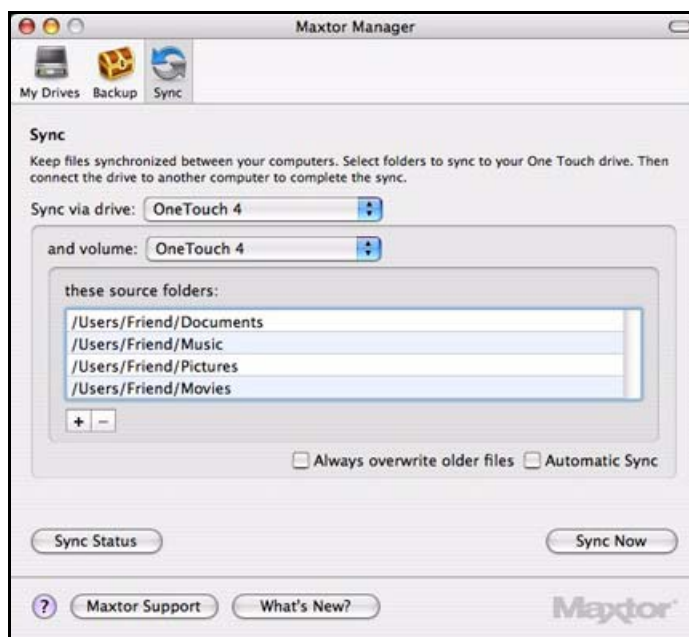


Рис. 34: Синхронизация – Заполнено

Этап 2: Выберите папки, удаляемые из процесса синхронизации.

Этап 3: Щелкните – .

Папка удаляется из списка синхронизируемых.

Проверка состояния синхронизации

Для проверки состояния папки, выбранной для синхронизации

- нажмите кнопку **Sync Status** (Состояние синхронизации).

Страница состояния синхронизации отобразит последние действия:

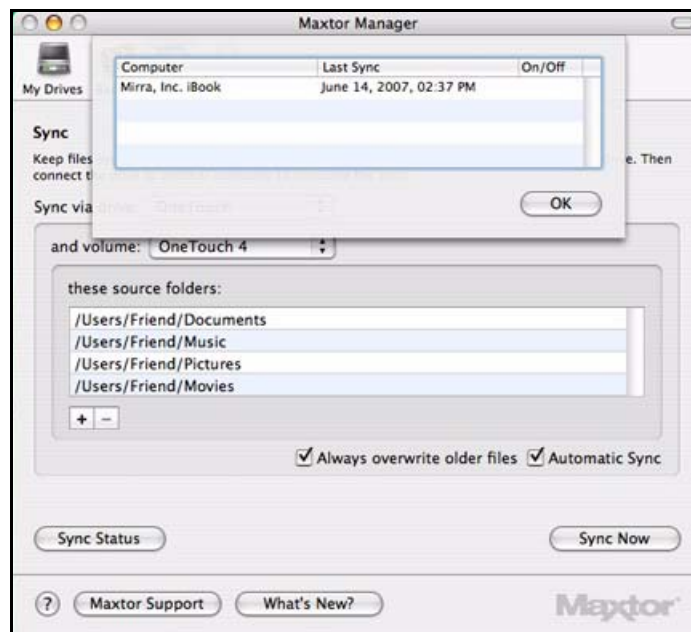


Рис. 35: Состояние синхронизации

Синхронизация вручную

Для немедленной синхронизации выбранных файлов

- щелкните **Sync Now** (Синхронизировать сейчас).

Использование Окна синхронизации Maxtor

Для управления синхронизированными файлами используйте окно **Maxtor Synchronization** (Синхронизация Maxtor):

- Решите, следует ли переписывать существующие версии файлов.
- Добавьте или удалите файлы.
- Определите, которая версия синхронизированного файла должна быть сохранена.

Если один и тот же файл редактируется на нескольких компьютерах одновременно, возникает проблема с выбором версии файла, которая должна быть сохранена. Если накопитель OneTouch, на котором находится измененная версия файла, подключен к компьютеру, на котором находится другая измененная версия того же файла, откроется окно **Maxtor Synchronization** (Синхронизация Maxtor):

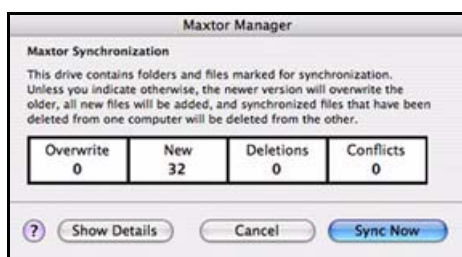


Рис. 36: Окно Maxtor Synchronization (Синхронизация Maxtor)

Для открытия окна **Maxtor Synchronization** (Синхронизация Maxtor)

Этап 1: Щелкните **Show Details** (Показать сведения).

Откроется окно **Maxtor Synchronization** (Синхронизация Maxtor):

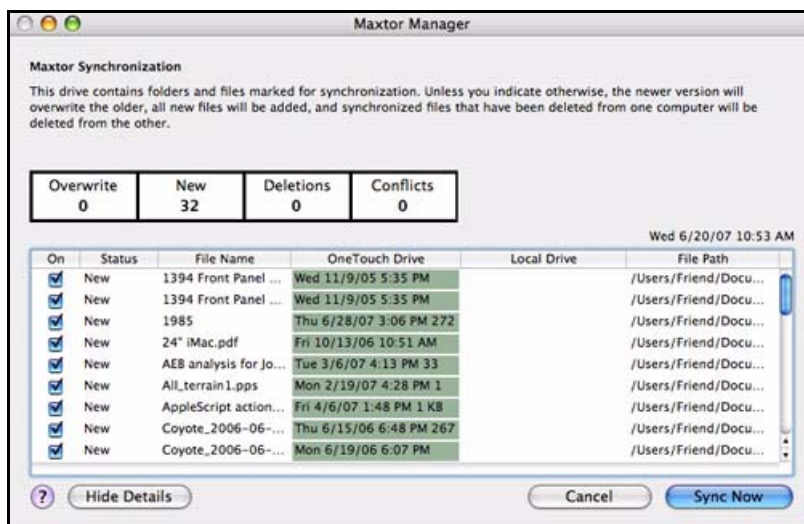


Рис. 37: Окно Maxtor Synchronization (Синхронизация Maxtor) открыто

Этап 2: Поставьте флажок **On** (Вкл.), чтобы указать Maxtor Manager те версии файлов, которые нужно переписать, добавить или удалить.

Этап 3: Для завершения синхронизации щелкните **Sync Now** (Синхронизировать сейчас).

Окно **Maxtor Synchronization** (Синхронизация Maxtor) сообщает о ходе синхронизации и закрывается по ее завершении:

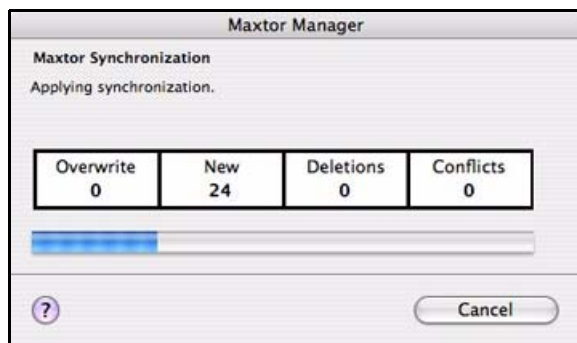


Рис. 38: Выполняется синхронизация Maxtor

Использование Automatic Overwrite (Автоматическая перезапись)

Если Automatic Overwrite (Автоматическая перезапись) включено, более старые версии файлов всегда будут заменяться более новыми.

Если Automatic Overwrite (Автоматическая перезапись) отключено, Maxtor Manager открывает окно **Maxtor Synchronization** (Синхронизация Maxtor), чтобы дать вам возможность выбрать, следует ли заменять старую версию файла более новой.

Использование RAID

Если ваш накопитель OneTouch III поддерживает RAID, вы можете получить доступ к этой функции через OneTouch 4 **My Drives** (Мои накопители):

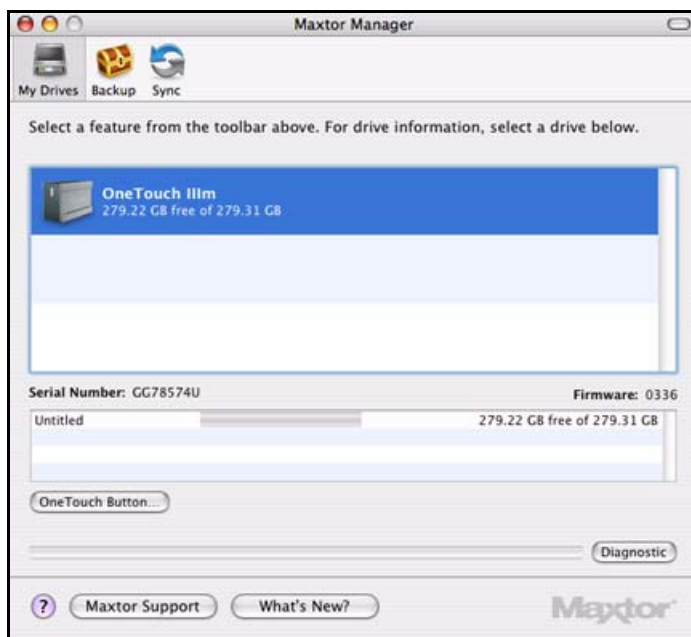


Рис. 39: Мои накопители

Для использования RAID,

Этап 1: В **My Drives** (Моих накопителях) выберите накопитель OneTouch III и перейдите к **Drives > RAID Settings** (Накопители, Настройки RAID) на главной панели:

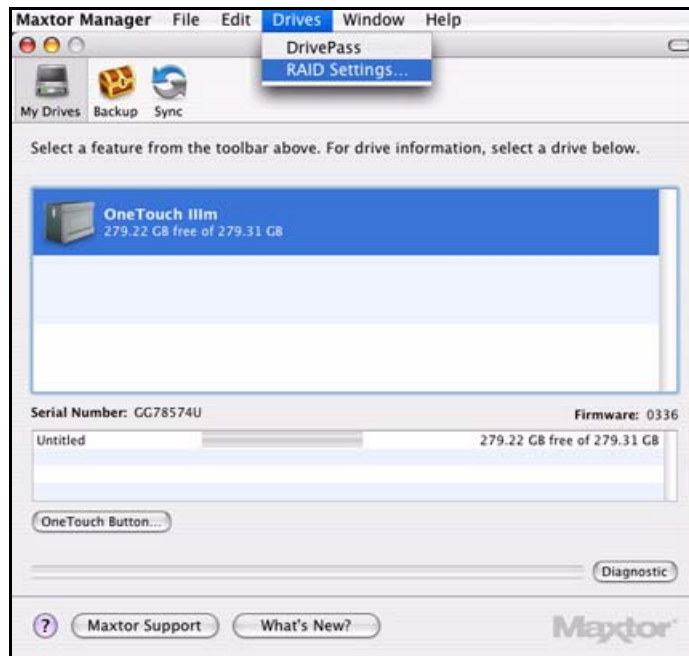


Рис. 40: Откройте RAID Settings (Настройки RAID)

Откроется лист **RAID Settings** (Настройки RAID):



Рис. 41: Выберите RAID Settings (Настройки RAID)

Этап 2: Выберите ту конфигурацию RAID, которая *я* выбрана в данный момент и щелкните **Erase Disk** (Стирание диска).

Откроется лист **RAID Drive Erase Confirmation** (Подтверждение стирания диска RAID):

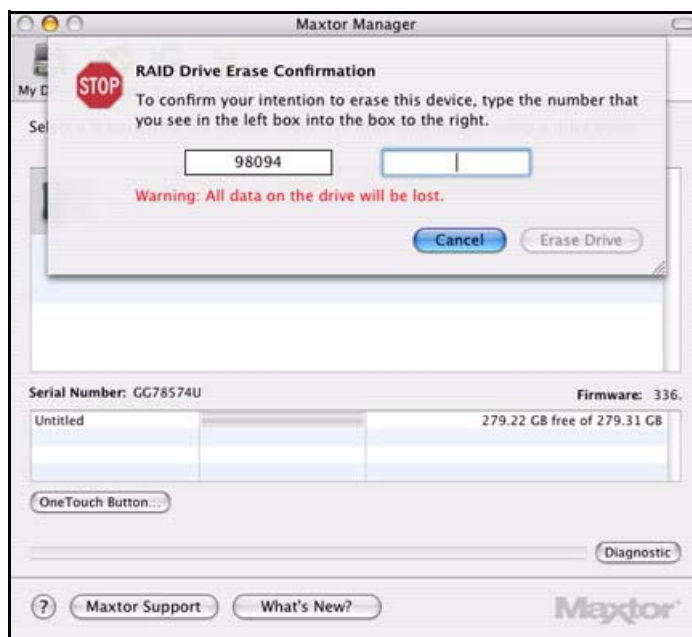


Рис. 42: Подтверждение стирания диска RAID

Этап 3: Введите показанный номер и щелкните **Erase Drive** (Стирание диска).

Откроется окно **Disk Insertion** (Вставка диска):

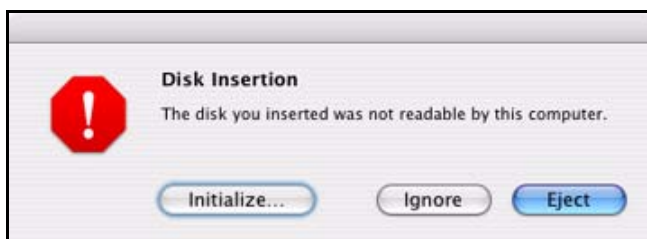


Рис. 43: Вставка диска

Этап 4: Щелкните **Initialize** (Инициализировать) для подготовки накопителя OneTouch к работе.

Откроется окно **Disk Utility**:

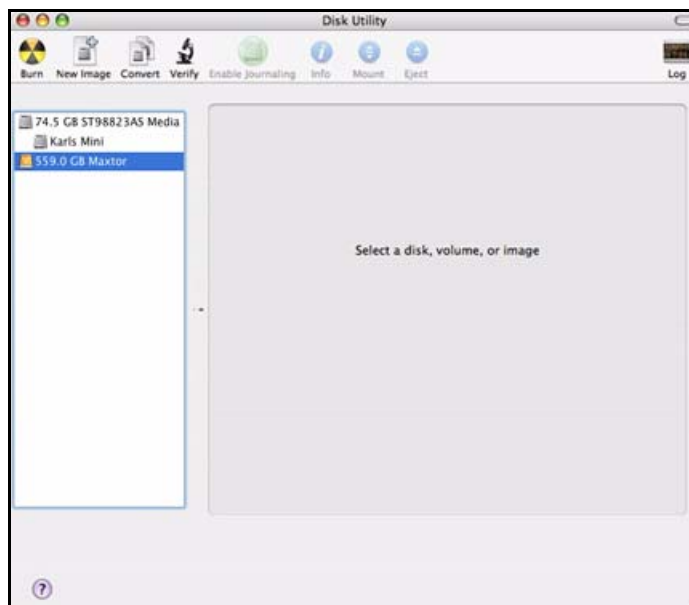


Рис. 44: Disk Utility

Этап 5: Выберите из списка накопитель Maxtor:

Откроется вкладка **First Aid** (Скорая помощь):

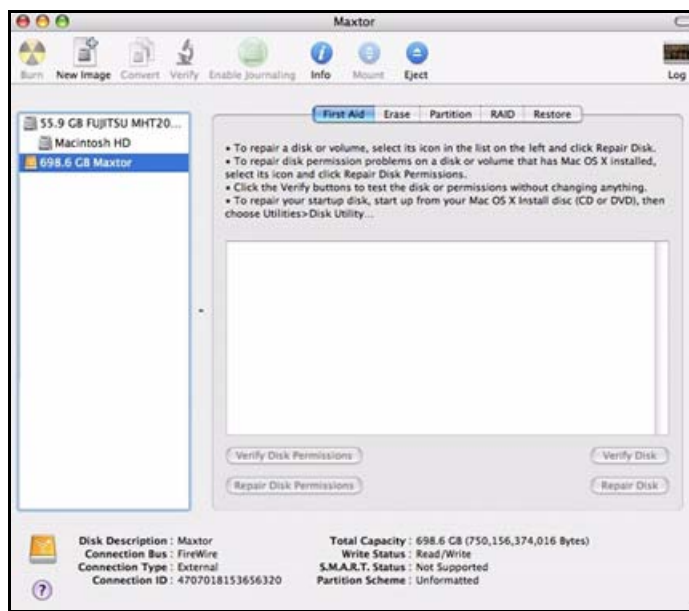


Рис. 45: Disk Utility

Этап 6: Щелкните вкладку **Erase** (Стереть):

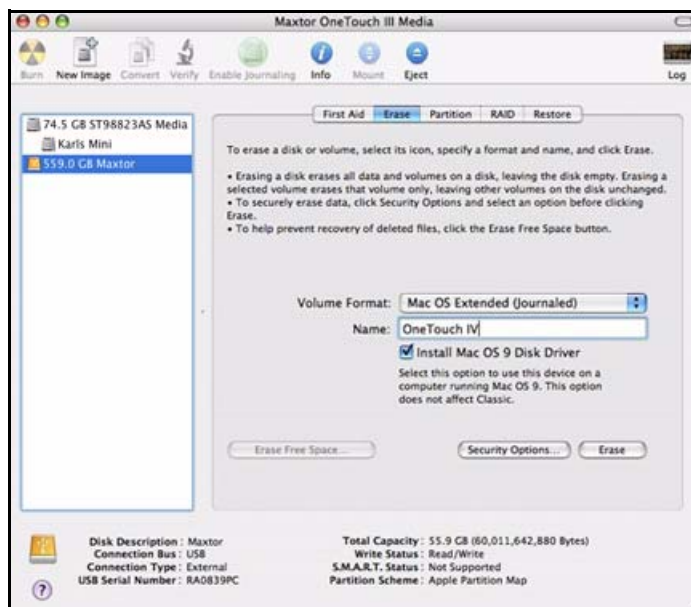


Рис. 46: Disk Utility – Erase (Стирание)

Этап 7: Введите следующие сведения:

- Для параметра **Volume Format** (Формат тома) выберите **Mac OS Extended...**
Будут доступны все функции **Mac OS Extended**.
- Для значения **Name** (Имя) введите название, которое хотите присвоить накопителю OneTouch 4.
- Снимите отметку **Install Mac OS 9 Disk Driver**
(Установить драйвер диска Mac OS 9).

Этап 8: Нажмите кнопку **Erase** (Стереть).

Откроется лист **Erase Disk** (Стирание диска):

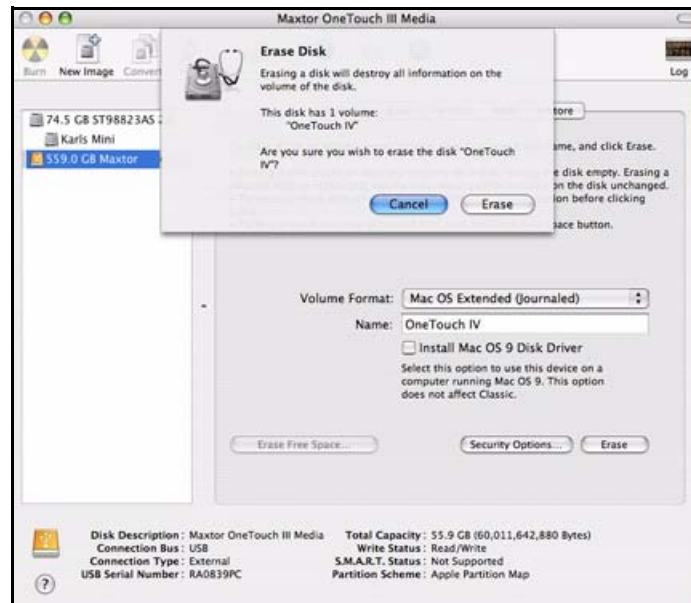


Рис. 47: Предупреждение Erase Disk (Стирание диска)

Этап 9: Щелкните **Erase** (Стереть) на листе **Erase Disk** (Стирание диска).

Накопитель OneTouch 4 будет размонтирован, а затем смонтирован заново с присвоенным названием.

Этап 10: Закройте Disk Utility.

Этап 11: Щелкните значок Maxtor Manager на рабочем столе.

Откроется окно **My Drives** (Мои накопители):

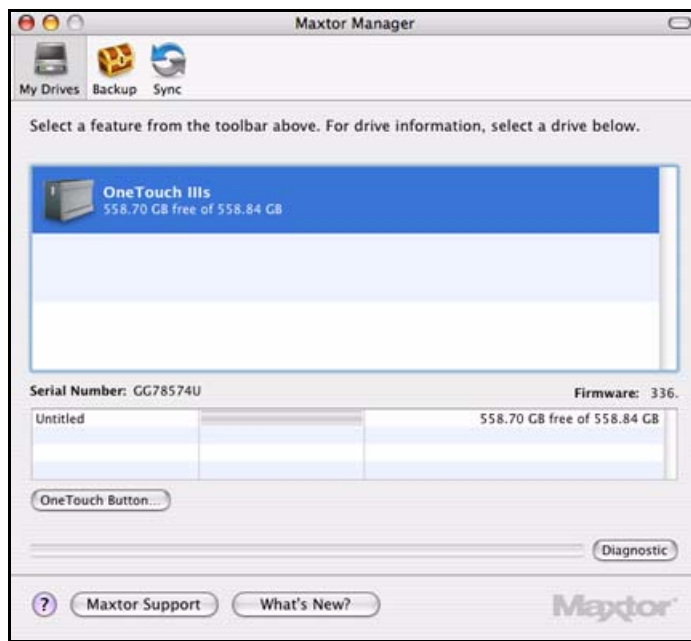


Рис. 48: Мои накопители

Ваша текущая конфигурация RAID отражается в названии накопителя OneTouch III:

- **OneTouch IIIIs:** Разбитый (RAID 0)
- **OneTouch IIIIm:** Зеркальный (RAID 1)

Часто задаваемые вопросы

Это обычные, наиболее часто задаваемые вопросы, касающиеся OneTouch 4. Подробнее см. "Базу Знаний" Seagate по адресу support.seagate.com.

1. Каковы минимальные системные требования для OneTouch 4?

Microsoft Windows:

- XP Professional, XP Home, XP Media Center Edition*
 - Vista Home Basic, Vista Home Premium, Vista Business, Vista Ultimate*
- * только 32-разрядные ОС

Macintosh:

- Mac OSX 10.4.9 и более новые

Другие версии операционных систем не поддерживаются. Другие операционные системы могут опознать OneTouch 4 как внешнее устройство хранения данных, но установка программного обеспечения OneTouch 4 работать не будет.

2. Что делать, если компьютер не опознает OneTouch 4?

На то, чтобы опознать OneTouch 4, вашему компьютеру может потребоваться до двух (2) минут. Если через несколько минут ваш компьютер все еще не видит накопитель, выполните следующие действия:

- Проверьте, подключены ли кабель питания и интерфейсный кабель привода,
Пользователи One Touch 4 Mini: Убедитесь, что интерфейсные кабели привода подключены в следующем порядке:
 - 1 кабель питания и данных
 - 2 только кабель питания
 - 3 интерфейсный кабель типа B напрямую к OneTouch 4 Mini
- **Пользователи Windows:** Проверьте, опознается ли накопитель OneTouch 4 в разделе Мой компьютер в XP (Компьютер в Vista), Управление дисками или Устройства.
- **Пользователи Macintosh:** Проверьте, установлен ли накопитель OneTouch 4 на Рабочий стол Apple и опознается ли в System Profiler (Редактор профилей).
- Если вы подключаетесь через концентратор USB, убедитесь, что это концентратор USB с питанием.
- Вы установили на накопителе OneTouch 4 пароль DrivePass, а затем перенесли его на другой компьютер? В этом случае другой компьютер не сможет увидеть заблокированный накопитель OneTouch 4. Вам нужно либо установить на другой компьютер Maxtor Manager и разблокировать накопитель, либо вернуть OneTouch 4 на исходную систему и отключить DrivePass с помощью Maxtor Manager.

3. Можно ли с помощью функции OneTouch 4 Backup (Резервное копирование) сделать резервную копию всей системы?

Нет. Функция Backup (Резервное копирование) позволяет производить резервное копирование данных (документов, изображений, музыки, видео и т.д.). Функция Backup (Резервное копирование) не предназначена для резервного копирования всего компьютера. Пользователи Windows OneTouch 4 Plus и OneTouch 4 Mini могут использовать для резервного копирования своих компьютеров SafetyDrill. (SafetyDrill недоступно на компьютерах Macintosh.) Пользователи OneTouch 4 могут использовать решения для резервного копирования от независимых производителей, или имеющиеся в операционной системе (Vista Business или Vista Ultimate).

4. Какие типы файлов и папок не подлежат резервному копированию или синхронизации при помощи резервного копирования Maxtor Manager и функции Sync (Синхронизация)?

Функции Backup (Резервное копирование) и Sync (Синхронизация) неприменимы к следующим типам папок и файлов:

- Системные файлы/папки (Operating System (Операционная система) и/или Program files), включая скрытые файлы/папки.
- Файлы личной почты, созданные с помощью программ Outlook, Outlook Express, Windows Mail и Macintosh Mail
- Финансовые файлы/данные
- Файлы/папки с другими данными пользователей

Служебные программы Maxtor Manager's Backup (Резервное копирование Maxtor Manager) и Sync (Синхронизация) разработаны для резервного копирования или синхронизации папки определенного пользователя Windows XP или Mac OS X **Documents** (Документы) или Vista **Personal User** (Пользователь).

5. Есть ли какой-нибудь способ восстановить утраченный пароль DrivePass или Maxtor Encryption?

Нет. Способов восстановить утраченный пароль не существует.

- Если вы забыли пароль DrivePass, вам придется очистить накопитель OneTouch для последующего использования. Стирание диска приведет к стиранию всех сохраненных на нем данных.
- Если вы забыли пароль Maxtor Encryption, вам придется удалить зашифрованную папку. Это приведет к удалению всех данных, сохраненных в зашифрованной папке.

Seagate настоятельно рекомендует создавать легко запоминающиеся пароли или записывать их и хранить в безопасном месте.

6. Можно ли использовать OneTouch 4 без установки программного обеспечения?

Да. The OneTouch 4 можно использовать как дополнительное внешнее устройство для хранения данных. Однако если вы хотите использовать многофункциональные служебные программы, такие как Backup (Резервное копирование), вам нужно установить ПО Maxtor Manager, прилагающееся к накопителю OneTouch 4.

7. Можно ли использовать OneTouch 4 и с Macintosh, и с Windows?

Нет. Форматы системных файлов Windows и Macintosh плохо совместимы. Форматы Windows XP and Vista используют файловую систему NTFS, а Macintosh – файловую систему HFS+.

Windows не увидит накопитель, подготовленный для работы с Mac. Система Mac OS X видит накопитель, отформатированный для Windows, но не может записывать на него файлы. Следовательно, безопасного способа использовать накопитель OneTouch 4 с двумя разными платформами одновременно не существует.

8. Как проще всего передать файлы на OneTouch 4?

Передавать файлы и папки на OneTouch 4 можно, используя стандартные методы Windows/Macintosh: копирование и вставка или перетаскивание. Более подробную информацию о процедурах передачи файлов см. в Справке Windows или Apple или в Базах знаний.

9. У накопителя OneTouch 4 нет выключателя питания. Как отсоединить его от компьютера?

Способ отключения OneTouch 4 от системы зависит от вашей платформы:

Windows:

- 1 Дважды щелкните мышью на значке **Safely Remove Hardware** (Безопасное удаление устройства) на панели задач.
- 2 Выберите из списка устройств OneTouch 4 и щелкните в обоих окнах **Stop** (Остановить).
- 3 Отключите накопитель OneTouch 4 от компьютера.

Macintosh:

- 1 Нажмите и перенесите том, связанный с OneTouch 4, в Корзину, чтобы удалить его.
- 2 Отключите OneTouch 4 от компьютера.

Также можно отключить OneTouch 4, когда ваш компьютер выключен.

Примечание. *Никогда не отключайте накопитель OneTouch 4 во время передачи данных с компьютера на накопитель или наоборот. Неправильное отключение накопителя OneTouch 4 может привести к повреждению или потере данных.*

10. Что делать в случае, если программное обеспечение OneTouch 4 утрачено или повреждено?

Установочное ПО и служебные программы OneTouch 4 заранее загружены на накопитель. Эти файлы будут безвозвратно утрачены, если вы удалите их или переформатируете накопитель. Seagate рекомендует копировать все установочные файлы в основную систему до использования накопителя.

Если установочные или служебные программы OneTouch 4 повреждены или утрачены, можно загрузить новые копии программ с веб-сайта Seagate по адресу www.seagate.com. На веб-сайте щелкните ссылку **Download Center** (Центр загрузок), чтобы получить доступ ко всем загрузкам для OneTouch 4.

Указатель

В

Включение DrivePass 46

Восстановление файлов 44

Е

Если вы забыли пароль... 62

З

Завершение синхронизации 73

И

Изменение параметров резервного копирования 37

Индивидуальная настройка кнопки OneTouch 17

Использование Automatic Overwrite (Автоматического перезаписывания) 77

Использование DrivePass 46

 Включение DrivePass 46

 Если вы забыли пароль... 62

 Разблокирование накопителя OneTouch 50

 Смена пароля DrivePass 58

 Удаление DrivePass 55

Использование RAID 78

Использование выборочной синхронизации 70

Использование окна Maxtor Synchronization (Синхронизация Maxtor)

 Использование Automatic Overwrite (Автоматического перезаписывания) 77

Использование Окна синхронизации Maxtor 76

Использование простого резервного копирования 22

Использование синхронизации с предварительной настройкой 69

Использование средства форматирования Formatting Tool 1

Н

Начало работы 1

 Использование средства форматирования Formatting Tool 1

 Подготовка программы вручную 4

 Установка программного обеспечения 10

П

Подготовка программы вручную 4

Пользователи OneTouch II и III 46

- Использование RAID 78

- Синхронизация папок 68

- Управление безопасностью 46

Проведение диагностики 19

Проверка состояния синхронизации 75

Р

Разблокирование накопителя OneTouch 50

Резервное копирование и восстановление папок 21

- Восстановление файлов 44

- Ручное резервное копирование 42

- Создание планов резервного копирования 22

- Управление планами резервного копирования 37

Ручное резервное копирование 42

С

Синхронизация вручную 75

Синхронизация папок 68

- Завершение синхронизации 73

- Использование выборочной синхронизации 70

- Использование Окна синхронизации Maxtor 76

- Использование синхронизации с предварительной настройкой 69

- Проверка состояния синхронизации 75

- Синхронизация вручную 75

- Удаление папок из процесса синхронизации 74

Смена пароля DrivePass 58

Создание плана выборочного резервного копирования 27

Создание планов резервного копирования 22

- Использование простого резервного копирования 22

- Создание плана выборочного резервного копирования 27

У

Удаление DrivePass 55

Удаление папок из процесса синхронизации 74

Удаление планов резервного копирования 41

Управление безопасностью 46

 Использование DrivePass 46

Управление накопителями 16

 Индивидуальная настройка кнопки OneTouch 17

 Проведение диагностики 19

Управление планами резервного копирования 37

 Изменение параметров резервного копирования 37

 Удаление планов резервного копирования 41

Установка программного обеспечения 10

Ч

Часто задаваемые вопросы 86