

**Maxtor®**

# OneTouch™ 4

Руководство пользователя Windows

# Оглавление

<b>Начало работы</b> .....	1
Установка программного обеспечения .....	1
Использование значка Maxtor System на панели задач .....	7
Восстановление значка на панели задач .....	9
<b>Управление накопителями</b> .....	10
Настройка кнопки OneTouch .....	11
Настройка параметров энергосбережения .....	17
Проверка накопителя .....	20
<b>Резервное копирование и восстановление папок</b> .....	24
Создание плана резервного копирования .....	24
Использование простого резервного копирования .....	24
Создание выборочного резервного копирования .....	27
Управление параметрами резервного копирования .....	34
Изменение параметров резервного копирования .....	34
Удаление плана резервного копирования .....	39
Использование планового резервного копирования .....	41
Выключение планового резервного копирования .....	41
Ручное резервное копирование .....	42
Просмотр журнала резервного копирования .....	44
Восстановление файлов .....	45
Восстановление исторической версии .....	48
Восстановление последней версии .....	49
<b>Пользователи OneTouch II и III</b> .....	50
Управление безопасностью .....	50
Настройка DrivePass .....	50
Включение DrivePass .....	51
Разблокирование накопителя OneTouch .....	56
Удаление DrivePass .....	57
Смена пароля DrivePass .....	62
Если вы забыли пароль... ..	69

Синхронизация папок .....	76
Использование простой синхронизации .....	76
Использование выборочной синхронизации .....	78
Завершение синхронизации .....	84
Редактирование параметров синхронизации .....	87
Проверка состояния синхронизации .....	91
Удаление параметров синхронизации .....	93
Использование автоматической синхронизации .....	95
Отключение автоматической синхронизации .....	95
Использование окна предварительного просмотра синхронизации .....	97
Использование автоматической перезаписи .....	98
Использование RAID .....	99
<b>Часто задаваемые вопросы</b> .....	104
<b>Указатель</b> .....	i

# Начало работы

Накопитель Maxtor OneTouch 4 обладает следующими возможностями:

- Backup & Restore (Резервное копирование и восстановление) – для резервного копирования и восстановления данных
- Настраиваемая кнопка OneTouch для быстрого открытия постоянно используемой программы
- Управление энергопотреблением для экономии электроэнергии, когда накопитель Maxtor OneTouch 4 не используется

Если вы пользователь OneTouch II или III, у вас также имеется доступ к функциям, доступным для этого накопителя:

- Sync (Синхронизация) – для синхронизации одной или более папок между двумя или более компьютерами
- Security settings (Настройки безопасности) – для защиты накопителя с помощью пароля

## Установка программного обеспечения

Чтобы установить программу Maxtor Manager

**Этап 1:** подключите накопитель OneTouch 4 к компьютеру.

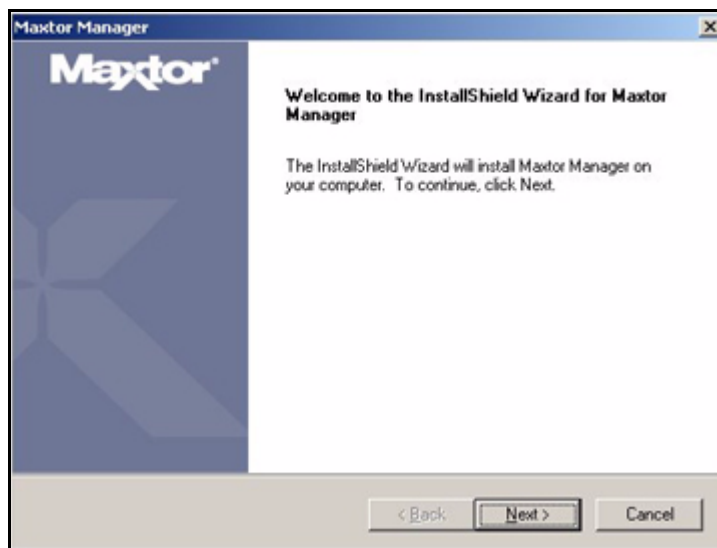
Откроется окно **Main Menu** (Главное меню):



**Рис. 1: Главное меню**

**Этап 2:** Щелкните **Install Maxtor One Touch** (Установка Maxtor One Touch).

Откроется окно **Welcome** (Добро пожаловать).



**Рис. 2:** Окно приветствия

**Этап 3:** Нажмите кнопку **Next** (Далее).

Откроется окно **EULA** language selection (Выбор языка лицензионного соглашения):



**Рис. 3:** Выбор языка лицензионного соглашения

**Этап 4:** Выберите язык, на котором хотите прочесть лицензионное соглашение, и нажмите **Next** (Далее).

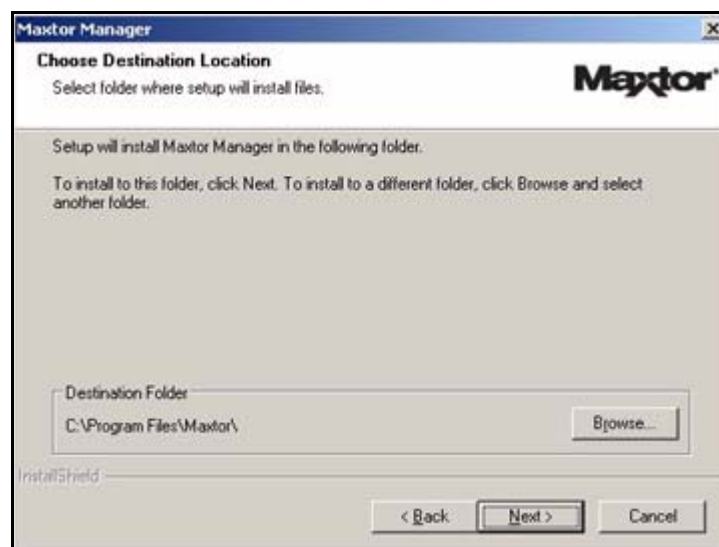
Откроется окно **License Agreement** (Лицензионное соглашение) на выбранном языке:



**Рис. 4:** Лицензионное соглашение

**Этап 5:** Нажмите кнопку **Yes** (Да), чтобы подтвердить, что вы соглашаетесь с условиями лицензионного соглашения.

Откроется окно **Choose Destination Location** (Выбор папки назначения).

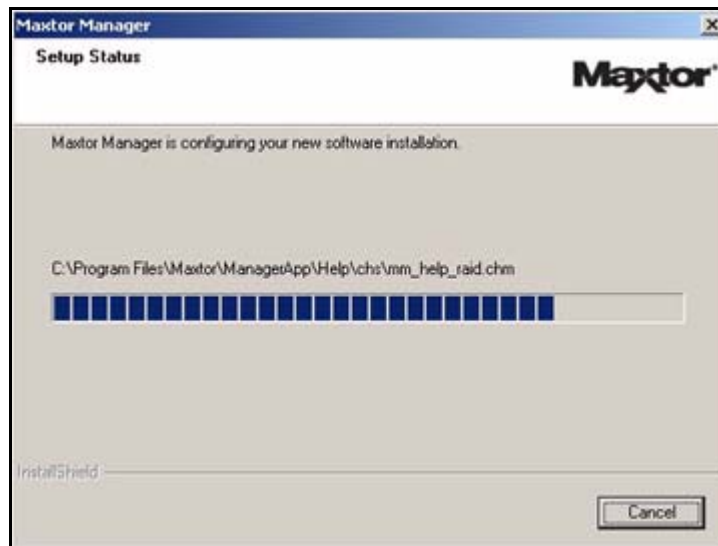


**Рис. 5:** Выберите местоположение

**Этап 6:** Согласитесь со стандартным местоположением или щелкните **Browse** (Обзор) и выберите другую папку.

**Этап 7:** Нажмите кнопку **Next** (Далее).

Окно **Setup Status** (Состояние установки) информирует о ходе установки.



**Рис. 6: Состояние установки**

Когда установка будет завершена, появится окно **Register** (Регистрация).



**Рис. 7: Регистрация**

**Этап 8:** Щелкните **Register** (Регистрация), чтобы зарегистрировать накопитель OneTouch сейчас или щелкните **Next** (Далее), чтобы продолжить установку.  
Откроется окно **InstallShield Wizard Complete** (Установка завершена):



**Рис. 8:** Установка завершена

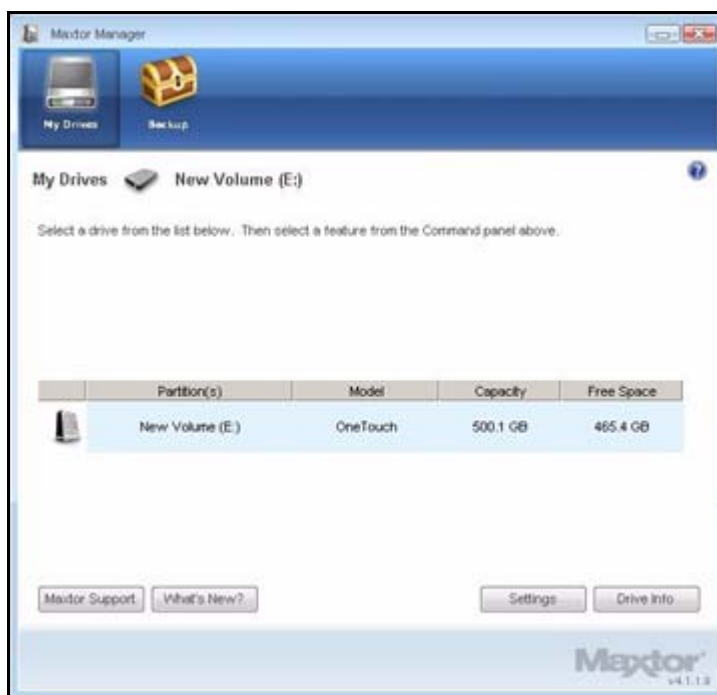
**Этап 9:** Решите, нужно ли перезагрузить компьютер прямо сейчас и закончить установку и нажмите кнопку **Finish** (Готово).

После перезагрузки компьютера на рабочем столе появится значок Maxtor Manager.





**Этап 10:** Для запуска приложения Maxtor Manager дважды щелкните значок **Maxtor Manager**:



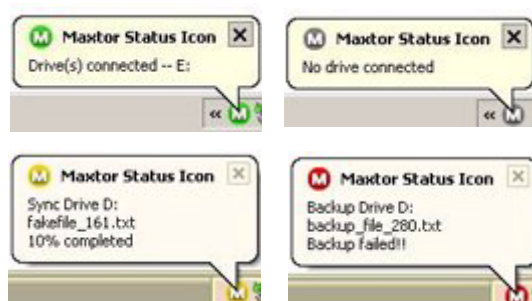
**Рис. 9: Приложение OneTouch**

Можно начать использование накопителя Maxtor OneTouch 4.

# Использование значка Maxtor System на панели задач

При помощи значка Maxtor на панели задач можно проверять состояние накопителя OneTouch и осуществлять доступ к функциям накопителя.

**Этап 1:** Чтобы проверить состояние накопителя, наведите указатель мыши на значок панели задач:



**Рис. 10: Значок панели задач**

Во всплывающей подсказке указывается состояние накопителя и буква диска.

Цвет значка панели задач передает сведения:

	Накопитель подключен
	Накопитель подключен, резервное копирование закончено, синхронизация неактивна
	Выполняются резервное копирование или синхронизация
	Накопители MSS и OneTouch™ не подключены
	Не удалось выполнить резервное копирование или синхронизацию

**Рис. 11: Информация в панели задач**

**Примечание.** При неудачном резервном копировании или синхронизации значок остается красным до успешного резервного копирования или синхронизации.

**Этап 2:** Чтобы открыть меню Maxtor Manager, щелкните значок панели задач.



**Рис. 12:** Всплывающее меню значка на панели задач

**Этап 3:** Выберите функцию, которой нужно воспользоваться, или команду **Exit** (Выход), чтобы закрыть меню (приложение OneTouch при этом закрыто не будет).

**Табл. 1:** Использовании мыши и значка панели задач Maxtor

Щелкните значок панели задач, чтобы	<ul style="list-style-type: none"> <li>• Запустить Maxtor Manager</li> <li>• Back Up Now (Выполнить резервное копирование сейчас)</li> <li>• Sync Now (Выполнить синхронизацию сейчас)</li> <li>• Настроить параметры резервного копирования</li> <li>• View Backup Log (Просмотреть журнал резервного копирования)</li> <li>• Открыть шифрование Maxtor</li> <li>• Завершить работу программы</li> </ul>
Поместите указатель мыши на значок, чтобы увидеть	<ul style="list-style-type: none"> <li>• Состояние</li> <li>• Состояние для нескольких событий</li> </ul>

## Восстановление значка на панели задач

Если в меню панели задач выбрано **Exit** (Выход), значок Maxtor исчезает с панели задач. Чтобы восстановить его, перейдите к

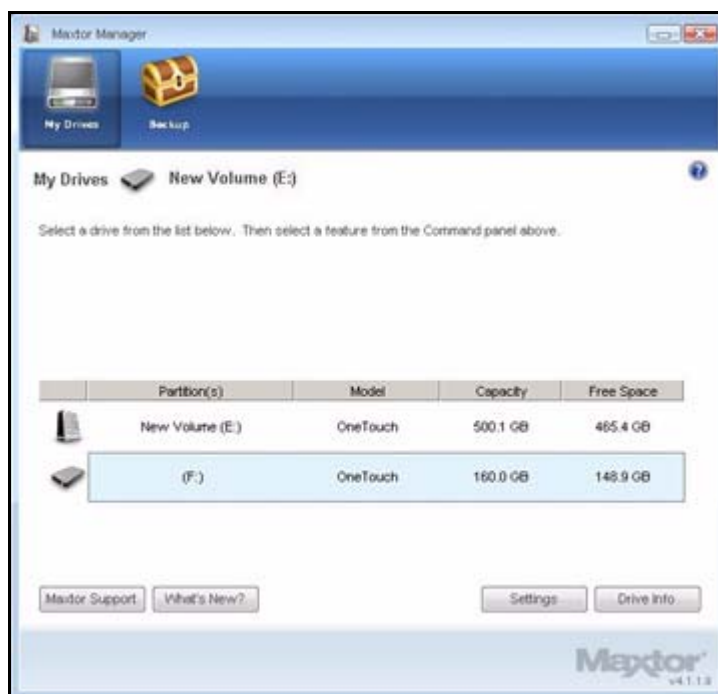
**Start** (Пуск) > **Programs** (Программы) > **Maxtor** > **OneTouch Icon** (Значок OneTouch)



**Рис. 13: Восстановление значка панели задач**

# Управление накопителями

Окно **My Drives** (Мои накопители) является центром управления накопителями Maxtor OneTouch™. Оно показывает все устройства Maxtor, подключенные к компьютеру.



**Рис. 1: Мои накопители**

Панель управления в верхней части окна позволяет обращаться к функциям накопителей и их служебным программам.

Работа в окне **My Drives** (Мои накопители) осуществляется следующим образом:

**Этап 1:** Выберите устройство.

**Этап 2:** Щелкните пункт панели управления.

**Примечание.** Внешние накопители обнаруживаются и заносятся в список в окне **My Drives** (Мои накопители) автоматически. Для определения устройства программе Maxtor Manager может потребоваться несколько секунд. Если устройства в списке нет, проверьте, правильно ли оно подключено и включено ли.

# Настройка кнопки OneTouch

Можно настроить кнопку OneTouch, расположенную на передней поверхности накопителя, чтобы накопитель OneTouch автоматически выполнял выбранные действия при ее нажатии.

Можно настроить кнопку OneTouch на выполнение следующих функций:

- Back Up Now (Выполнить резервное копирование сейчас)
- Sync folders now (Синхронизировать папки сейчас)
- открыть выбранное приложение

Для настройки кнопки OneTouch

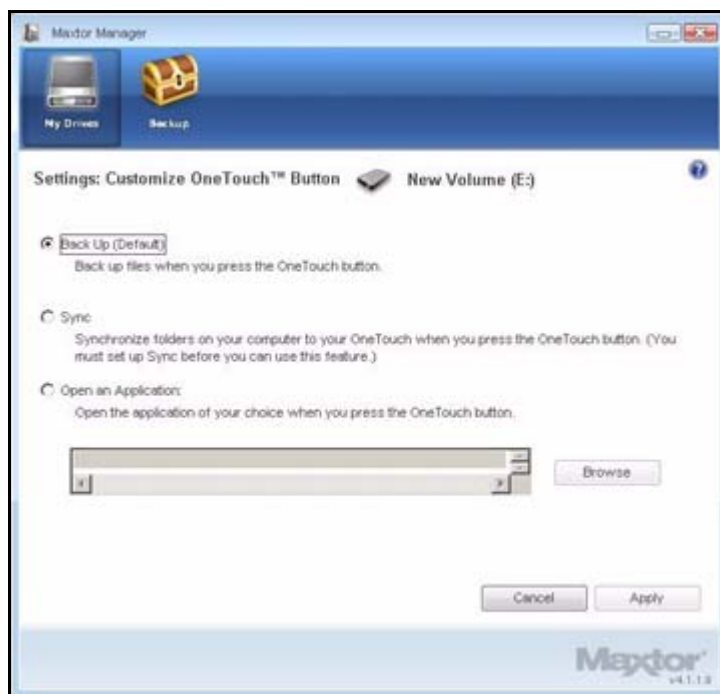
**Этап 1:** В окне **My Drives** (Мои накопители) щелкните **Settings** (Параметры).  
Откроется окно **Settings** (Параметры).



**Рис. 2: Параметры**

**Этап 2:** Щелкните кнопку **Customize OneTouch Button** (Настройка кнопки OneTouch).

Откроется окно **Customize OneTouch Button** (Настройка кнопки OneTouch).



**Рис. 3: Настройка кнопки OneTouch**

**Этап 3:** Выберите **Backup** (Резервное копирование), щелкните **apply** (применить), чтобы связать это действие с кнопкой OneTouch.

– ИЛИ –

Выберите **Open an Application** (Запуск приложения), чтобы выбрать приложение, автоматически открывающееся при нажатии кнопки OneTouch:



**Рис. 4: Настроить кнопку OneTouch – Выбор приложения**



**Этап 4:** Щелкните **Browse** (Обзор) для выбора приложения.

Появляется окно **Open** (Открыть):



**Рис. 5: Открыть**

**Этап 5:** Выберите приложение и нажмите **Open** (Открыть).

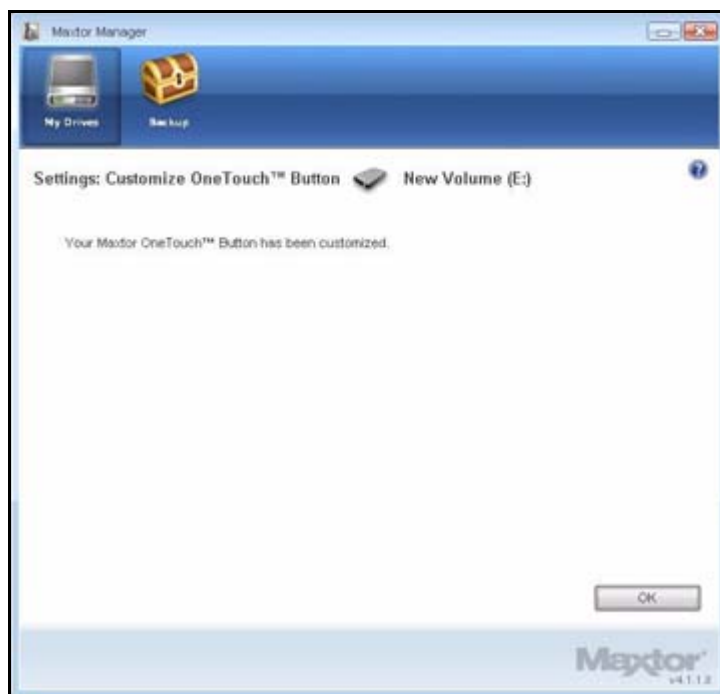
Выбранное приложение отображается в окне **Customize OneTouch Button** (Настройка кнопки OneTouch):



**Рис. 6:** Настроить кнопку OneTouch – Приложение выбрано

**Этап 6:** Нажмите кнопку **Apply** (Применить).

Открывается окно подтверждения:



**Рис. 7: Подтверждение настройки OneTouch**

**Этап 7:** Нажмите кнопку **ОК**.

Теперь можно открывать выбранное приложение, нажав кнопку OneTouch.

# Настройка параметров энергосбережения

Вы можете установить интервал простоя накопителя, по истечении которого он будет переходить в энергосберегающий режим.

Для изменения этого параметра

**Этап 1:** В окне **My Drives** (Мои накопители) щелкните **Settings** (Параметры).

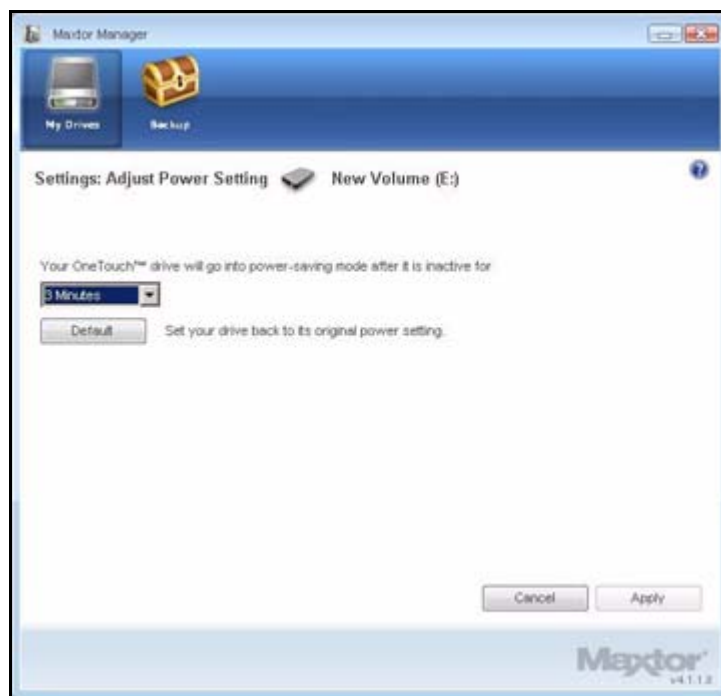
Откроется окно **Settings** (Параметры).



**Рис. 8: Параметры**

**Этап 2:** Щелкните **Adjust Power Setting** (Настройка параметров энергосбережения).

Откроется окно **Adjust Power Setting** (Настройка параметров энергосбережения).



**Рис. 9: Настройка параметров энергосбережения**

**Этап 3:** Выберите интервал в раскрывающемся списке или нажмите кнопку **Default** (По умолчанию), чтобы вернуться к стандартным настройкам энергосбережения.

**Этап 4:** Для сохранения нажмите **Apply** (Применить).

Появится окно **Adjust Power Setting** (Настройка параметров энергосбережения) с подтверждением изменений параметров питания накопителя.



**Рис. 10:** Подтверждение параметров энергосбережения

**Этап 5:** Нажмите кнопку **OK**, чтобы вернуться к окну **My Drives** (Мои накопители).

# Проверка накопителя

Проверьте исправность накопителя OneTouch. Служебная программа выполнит диагностику, не затрагивая данные, хранящиеся на накопителе.

Для тестирования накопителя

**Этап 1:** В окне **My Drives** (Мои накопители) щелкните **Settings** (Параметры).

Откроется окно **Settings** (Параметры).



**Рис. 11: Параметры**

**Этап 2:** Нажмите кнопку **Test My Drive** (Проверить мой накопитель).

Откроется окно **Test My Drive** (Проверить мой накопитель):

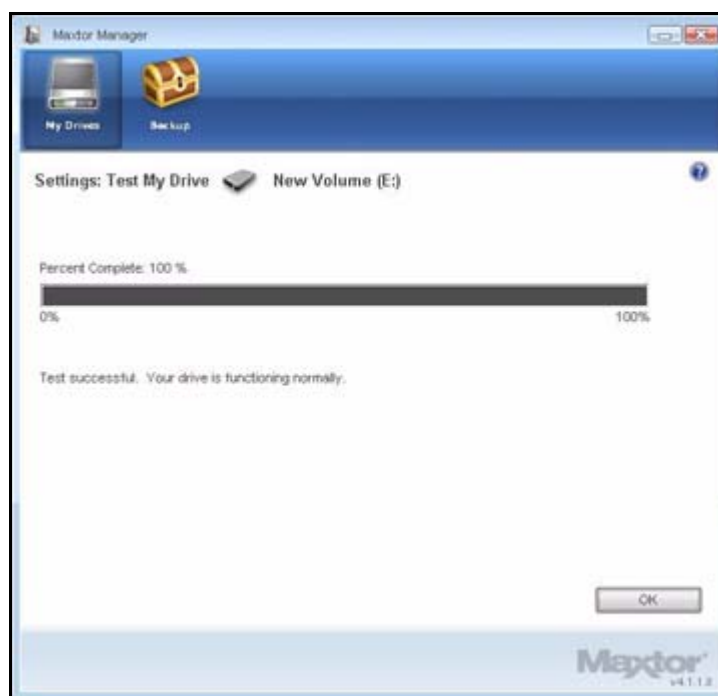


**Рис. 12:** Запуск диагностики накопителя



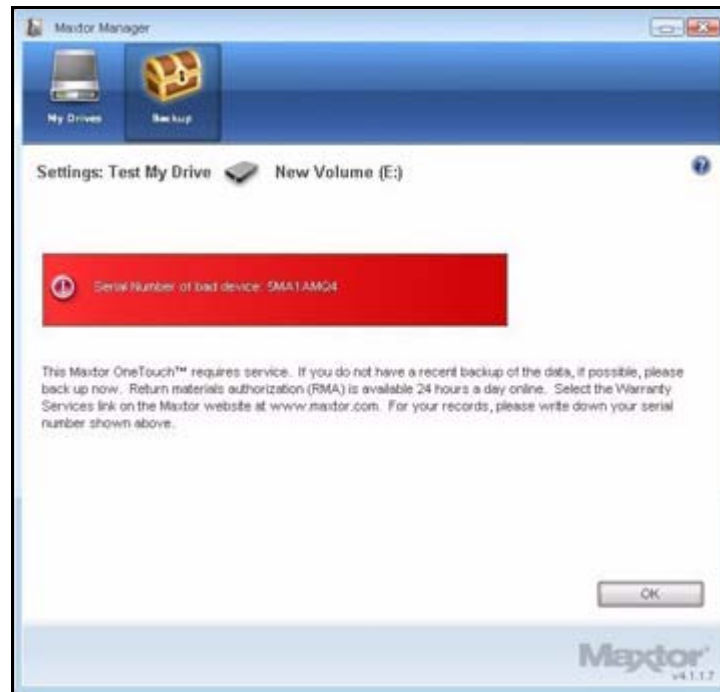
**Этап 3:** Щелкните **Test** (Тест).

Отображается индикатор хода диагностики. После завершения теста отображаются результаты:



**Рис. 13:** Диагностика завершена

Данный накопитель функционирует нормально. Если во время диагностики накопителя будет обнаружена ошибка, будет указан серийный номер неисправного устройства и указание обратиться в Seagate для получения технической поддержки.



**Рис. 14: Диагностика – Накопитель неисправен**

**Этап 4:** Нажмите кнопку **ОК**.

# Резервное копирование и восстановление папок

Функция Maxtor OneTouch Backup позволяет

- Планировать резервное копирование выбранных папок
- Настраивать параметры резервного копирования
- Запускать немедленное резервное копирование файлов
- Восстанавливать сохраненные файлы

После первоначального создания резервной копии программа OneTouch сохраняет измененные файлы в папках резервных копий по заданному расписанию или при нажатии кнопки **Back Up Now** (Выполнить резервное копирование сейчас) в окне **Backup** (Резервное копирование).

Можно создавать план резервного копирования для любого накопителя OneTouch, подключенного к компьютеру. Можно выбрать из двух планов резервного копирования:

- **Simple Backup (Простое резервное копирование):** Предварительная настройка для резервного копирования папки XP **Мои документы** или Vista **Документы** ежедневно в 22:00.  
– ИЛИ –
- **Custom Backup (Выборочное копирование):** Выбираются папки для резервного копирования и задается назначение и расписание.

## Создание плана резервного копирования

### Использование простого резервного копирования

Использование простого резервного копирования папки XP **Мои документы** или Vista **Документы** ежедневно в 22:00.

Для выполнения простого резервного копирования

**Этап 1:** Щелкните **Backup** (Резервное копирование) на панели управления.

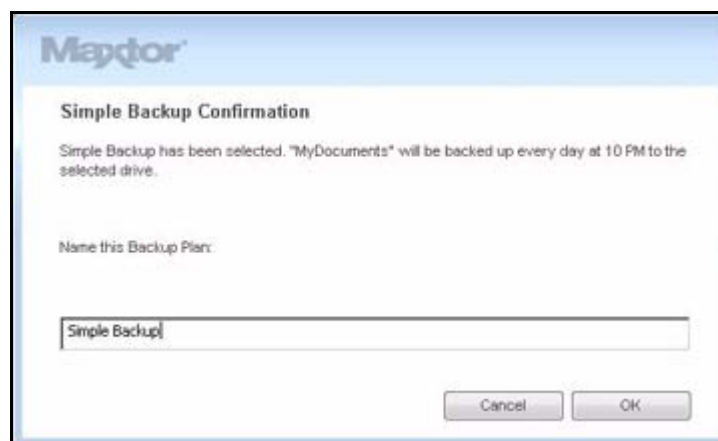
Откроется окно **Backup** (Резервное копирование).



**Рис. 1: Резервное копирование**

**Этап 2:** В окне **Backup** (Резервное копирование) щелкните **Simple Backup** (Простое резервное копирование).

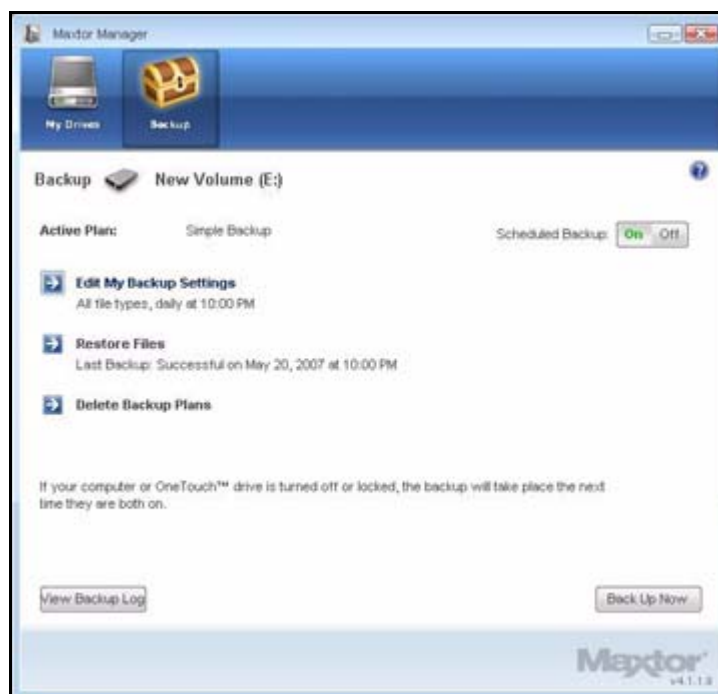
Окно подтверждения **Simple Backup** (Простое резервное копирование) **Confirmation** (Подтверждение) подтвердит, что выбрано Простое резервное копирование и предложит озаглавить план резервного копирования:



**Рис. 2: Подтверждение простого копирования**

**Этап 3:** Введите имя плана резервного копирования и нажмите кнопку **OK**.

Окно **Backup** (Резервное копирование) предоставляет функции редактирования параметров резервного копирования и восстановления файлов, описывает планы резервного копирования и подробности последнего копирования.



**Рис. 3: Резервное копирование**

## Создание выборочного резервного копирования

Чтобы выбрать для копирования отдельные папки и задать назначение и расписание,

**Этап 1:** Щелкните **Backup** (Резервное копирование) на панели управления.

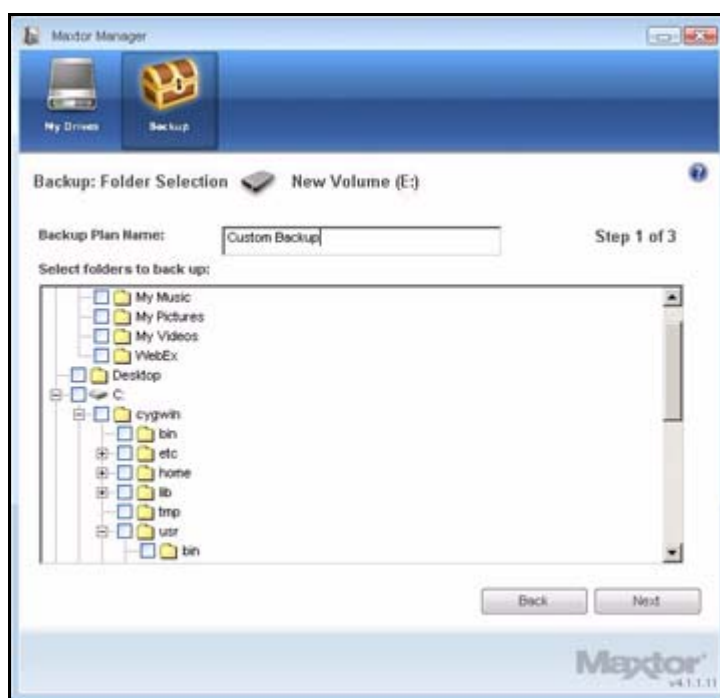
Откроется окно **Backup** (Резервное копирование).



**Рис. 4: Резервное копирование**

**Этап 2:** В окне **Backup** (Резервное копирование) щелкните **Custom Backup** (Выборочное резервное копирование).

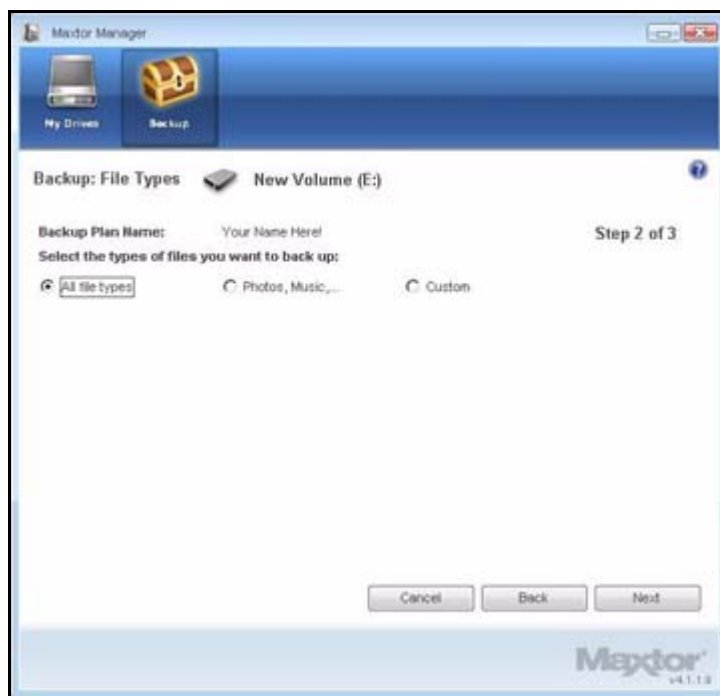
Откроется окно **Backup Folder Selection** (Выбор папки для резервного копирования).



**Рис. 5:** Выбор папки для резервного копирования

**Этап 3:** Озаглавьте план резервного копирования, выберите копируемые папки и щелкните **Next** (Далее).

Откроется окно **Backup File Types** (Типы файлов резервного копирования).

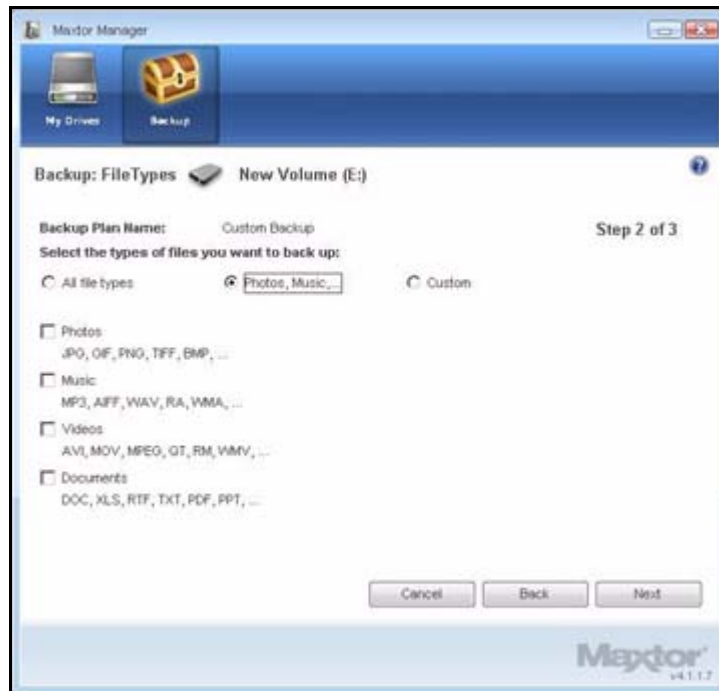


**Рис. 6:** Типы файлов: All Types (Все типы)



**Этап 4:** Выберите типы файлов, которые хотите скопировать:

- **All File Types** (все типы файлов)
- **Photos, Music, Videos, Documents** (Фото, Музыка, Видео, Документы)
  - Можно выбрать резервное копирование любых или всех типов:



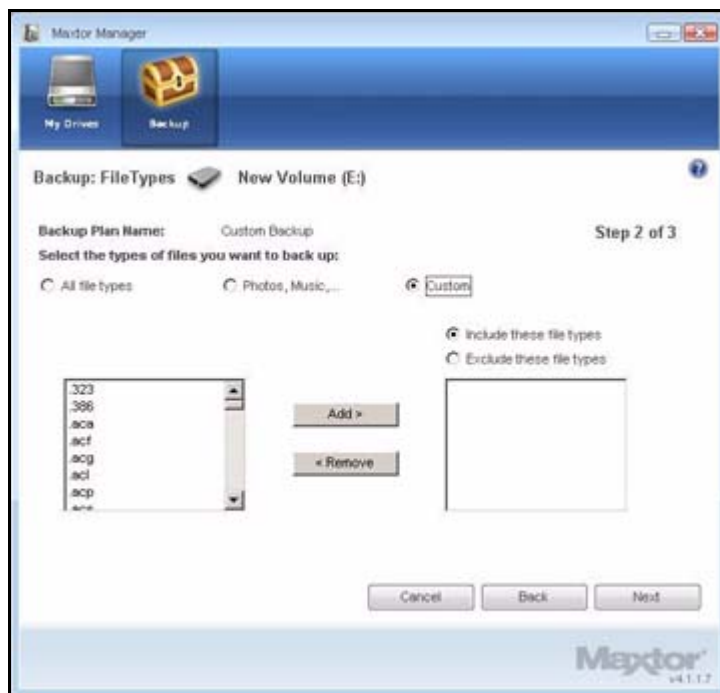
**Рис. 7: Типы файлов: Photos, Music, Videos, Documents (Фото, Музыка, Видео, Документы)**

- **Custom** (По выбору)

Выбор файлов особого типа для включения или исключения из резервного копирования:

- Для резервного копирования только некоторых из доступных типов файлов
  1. Выберите **Include these file types** (Включить эти типы файлов).
  2. Выберите каждый тип файлов, которые *нужно* скопировать и щелкните **Add** (Добавить), чтобы переместить их в окно **Include** (Включить).

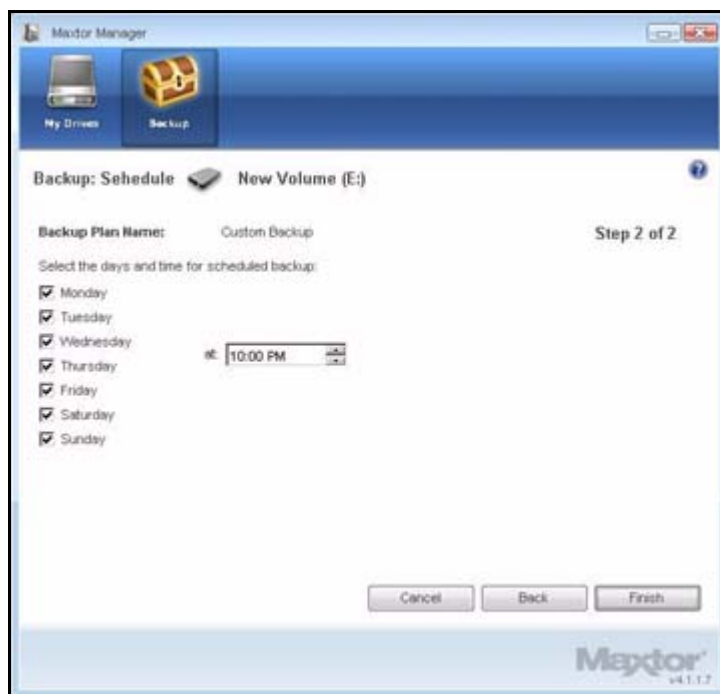
- Для резервного копирования большинства из доступных типов файлов
  1. Выберите **Exclude these file types** (Исключить эти типы файлов).
  2. Выберите каждый тип файлов, которые *не нужно* копировать и щелкните **Add** (Добавить), чтобы переместить их в окно **Exclude** (Исключить).



**Рис. 8: Типы файлов: Custom (По выбору)**

**Этап 5:** Нажмите кнопку **Next** (Далее).

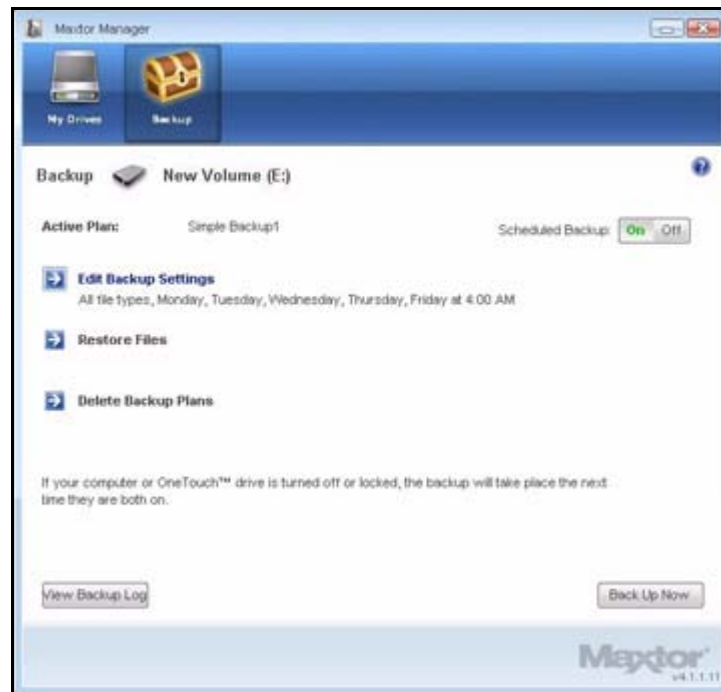
Откроется окно **Backup Schedule** (Расписание резервного копирования):



**Рис. 9: Расписание резервного копирования**

**Этап 6:** Выберите дни и время, когда вы хотите производить резервное копирование папок и щелкните **Finish** (Готово).

Окно **Backup** (Резервное копирование) предоставляет функции редактирования параметров резервного копирования и восстановления файлов и описывает планы резервного копирования.



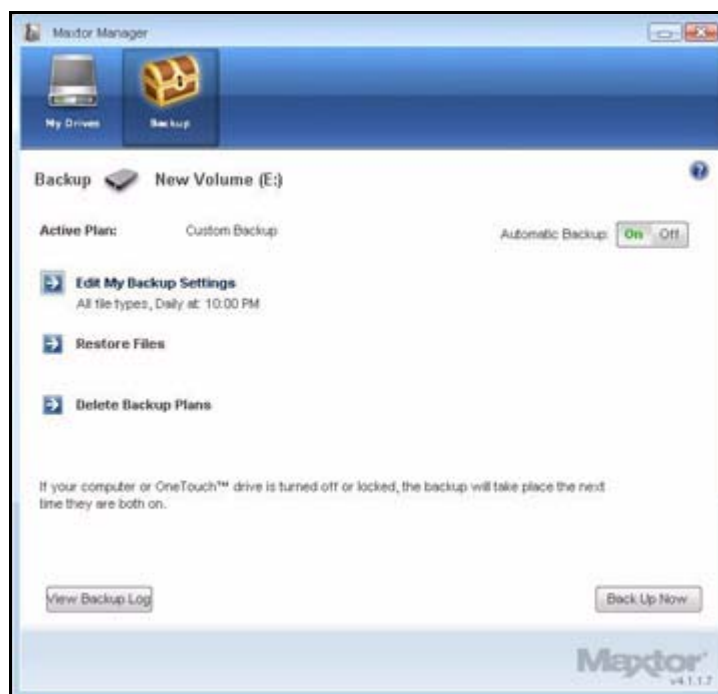
**Рис. 10: Резервное копирование**

# Управление параметрами резервного копирования

## Изменение параметров резервного копирования

Для изменения параметров плана резервного копирования

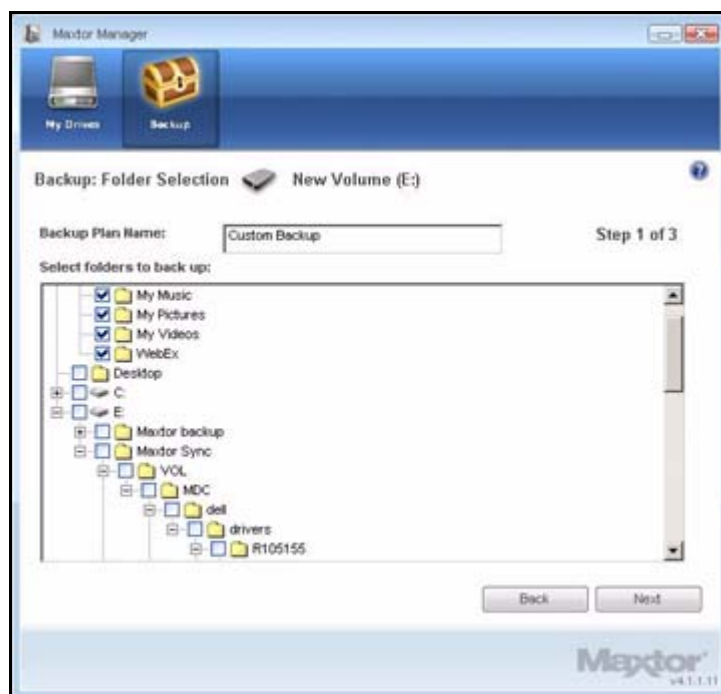
**Этап 1:** Щелкните **Backup** (Резервное копирование) на панели управления.  
Откроется окно **Backup** (Резервное копирование).



**Рис. 11:** Резервное копирование

**Этап 2:** В окне **Backup** (Резервное копирование) щелкните **Edit My Backup Settings** (Редактировать параметры резервного копирования).

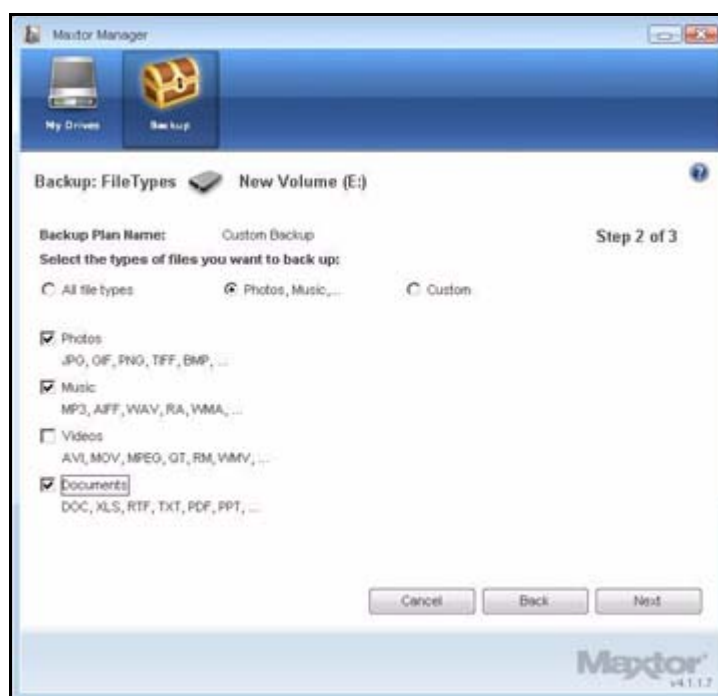
В окне **Backup Folder Selection** (Выбор папки резервного копирования) будет показано название текущего плана резервного копирования и выбор папки:



**Рис. 12:** Выбор папки для резервного копирования

**Этап 3:** Редактируйте название плана резервного копирования и/или выбор папок и щелкните **Next** (Далее).

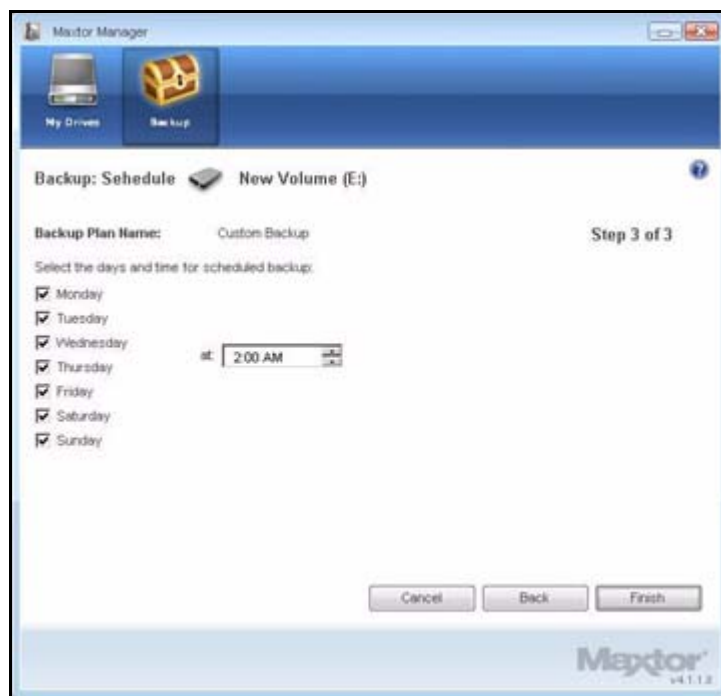
В окне **Backup File Types** (Типы файлов резервного копирования) будет показан текущий выбор:



**Рис. 13:** Типы файлов

**Этап 4:** Редактируйте типы копируемых файлов и щелкните **Next** (Далее).

В окне **Backup Schedule** (Расписание резервного копирования) будет показано текущее расписание:

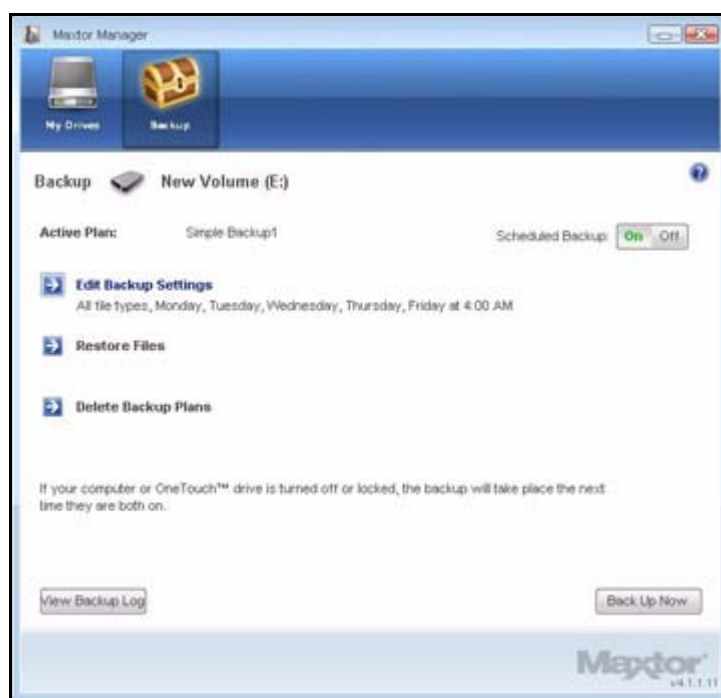


**Рис. 14:** Расписание резервного копирования



**Этап 5:** Редактируйте дни и время, когда вы хотите производить резервное копирование папок и щелкните **Finish** (Готово).

Теперь в окне **Backup** (Резервное копирование) отображается отредактированный план резервного копирования.



**Рис. 15: Резервное копирование**

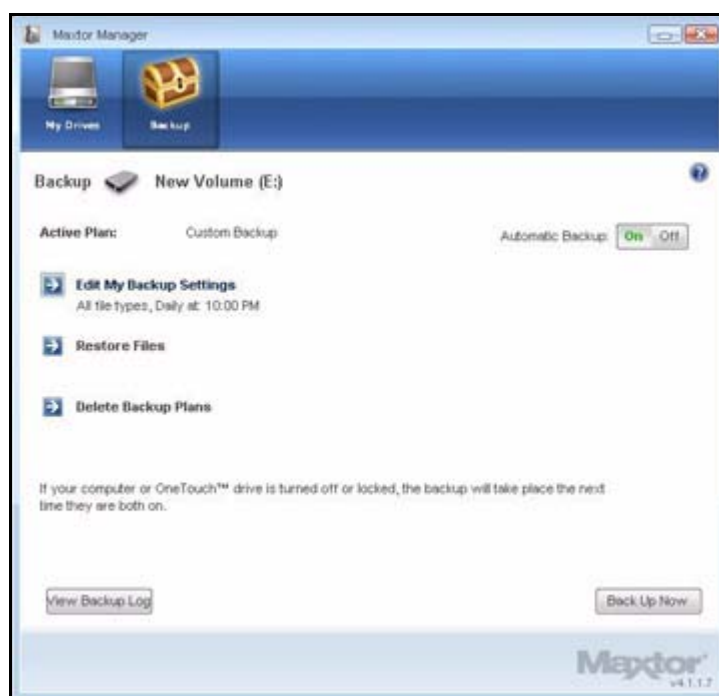
## Удаление плана резервного копирования

Можно удалять план резервного копирования для любого диска OneTouch, подключенного к компьютеру.

Для удаления плана резервного копирования

**Этап 1:** Щелкните **Backup** (Резервное копирование) на панели управления.

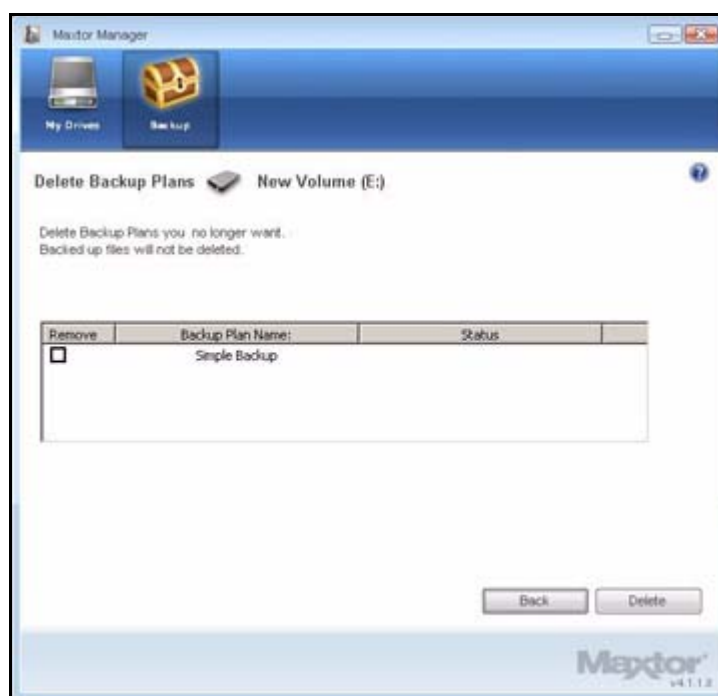
Откроется окно **Backup** (Резервное копирование).



**Рис. 16:** Резервное копирование

**Этап 2:** В окне **Backup** (Резервное копирование) щелкните **Delete Backup Plan** (Удалить план резервного копирования).

Откроется окно **Delete Backup Plan** (Удалить план резервного копирования).



**Рис. 17:** Удалить планы резервного копирования

Список планов резервного копирования для любого диска OneTouch, подключенного к компьютеру.

**Этап 3:** Выберите комплект резервного копирования, который требуется удалить, и щелкните **Delete** (Удалить).

План резервного копирования удален.

**Примечание.** Скопированные файлы НЕ будут удалены.

## Использование планового резервного копирования

Плановое резервное копирование используется для копирования изменившихся папок в заданные дни и время. Переключатель включения/выключения планового резервного копирования включает и выключает расписание копирования.

По умолчанию плановое резервное копирование включено.

## Выключение планового резервного копирования

Чтобы выключить плановое резервное копирование

- в окне **Backup** (Резервное копирование) щелкните кнопку **Scheduled Backup Off** (Выключить плановое резервное копирование).



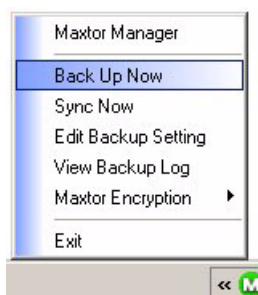
Рис. 18: Плановое резервное копирование выключено

## Ручное резервное копирование

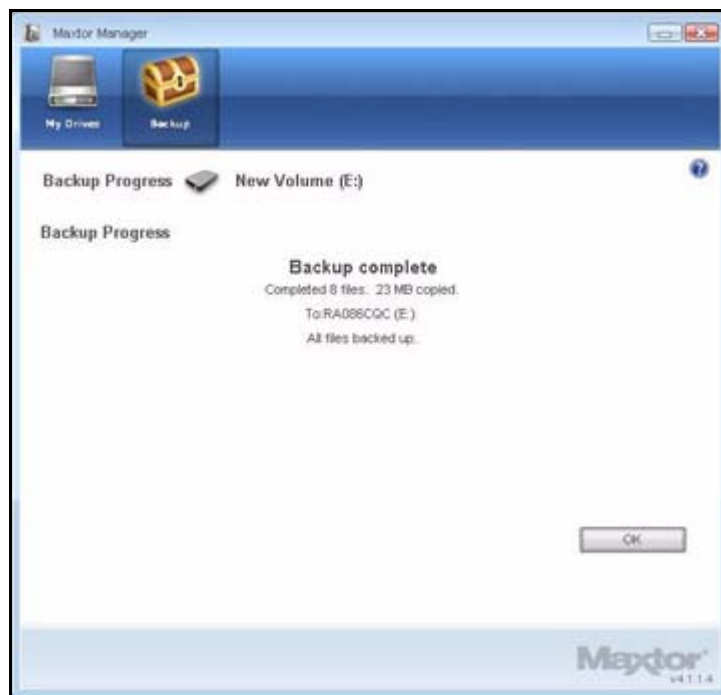
Независимо от того, включено ли плановое резервное копирование, можно запустить резервное копирование вручную.

Для запуска резервного копирования вручную выполните следующие действия:

- Нажмите кнопку OneTouch, если она сопоставлена с резервным копированием файлов.  
– ИЛИ –
- Щелкните **Back Up Now** (Выполнить резервное копирование сейчас) в правом нижнем углу окна **Backup** (Резервное копирование).  
– ИЛИ –
- Выберите **Back Up Now** (Выполнить резервное копирование сейчас) на панели задач:



Окно выполнения **Backup Progress** покажет ход выполнения ручного резервного копирования и сообщит о завершении процесса:



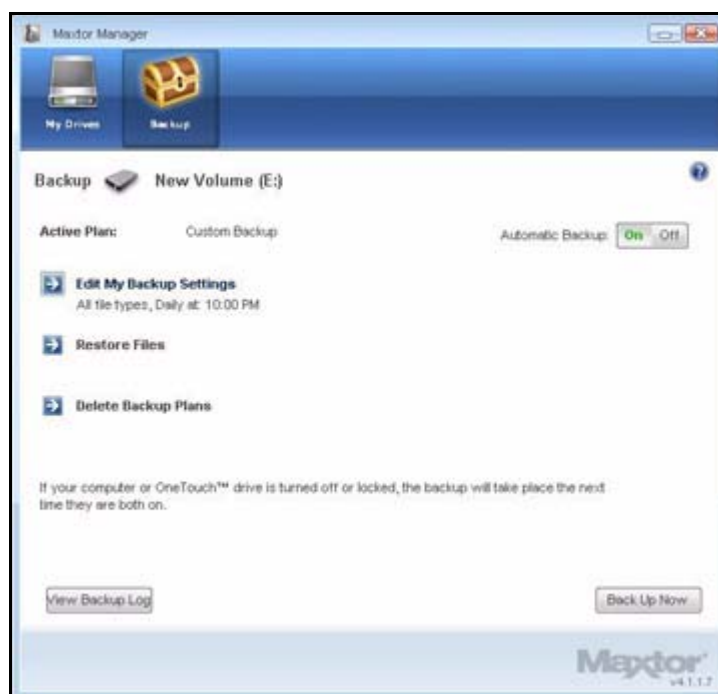
**Рис. 19: Ручное резервное копирование завершено**

## Просмотр журнала резервного копирования

Журнал резервного копирования – это текстовый хронологический отчет операций резервного копирования.

Для просмотра журнала резервного копирования

**Этап 1:** Щелкните **View Log** (Просмотр журнала) в окне **Backup** (Резервное копирование):



**Рис. 20: Резервное копирование**

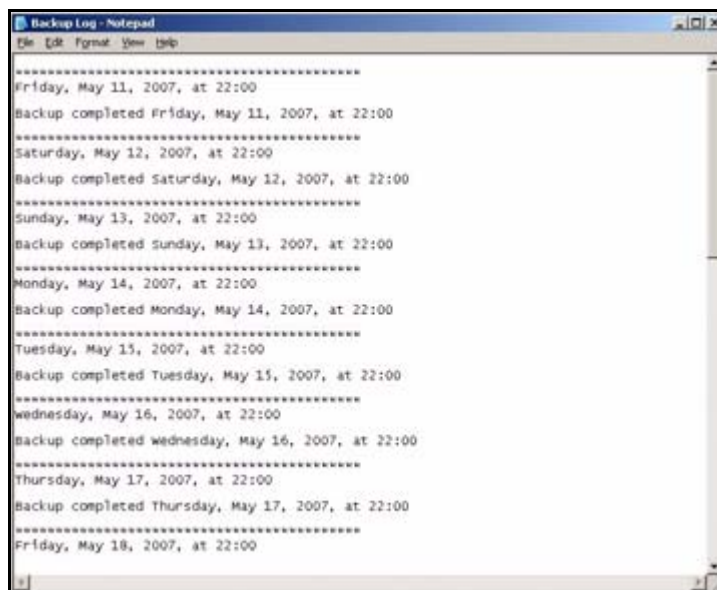
– ИЛИ –

Щелкните значок OneTouch на панели задач, чтобы открыть меню OneTouch.



**Рис. 21: Меню панели задач**

**Этап 2:** Нажмите кнопку **View Backup Log** (Просмотр журнала резервного копирования), чтобы открыть текстовый файл с хронологией резервного копирования системы.



**Рис. 22:** Журнал резервного копирования

## Восстановление файлов

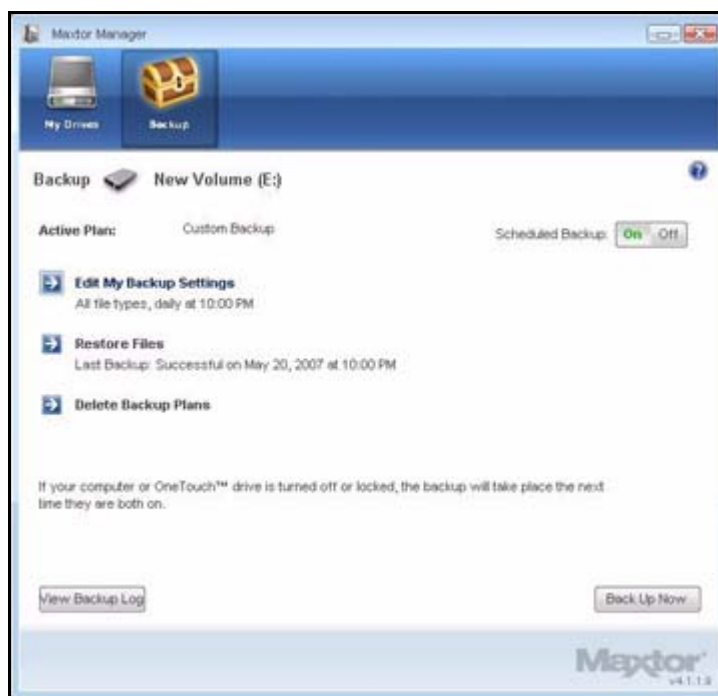
При резервном копировании файлов, хранящихся в выбранных папках Maxtor Manager сохраняет десять (10) версий каждого файла, хранящегося на диске OneTouch. Можно восстановить предыдущие версии сохраненных файлов, ориентируясь на дату резервного копирования или восстановить наиболее свежую версию сохраненного файла.



Для восстановления файлов выполните следующие действия:

**Этап 1:** Щелкните **Backup** (Резервное копирование) на панели управления.

Откроется окно **Backup** (Резервное копирование).

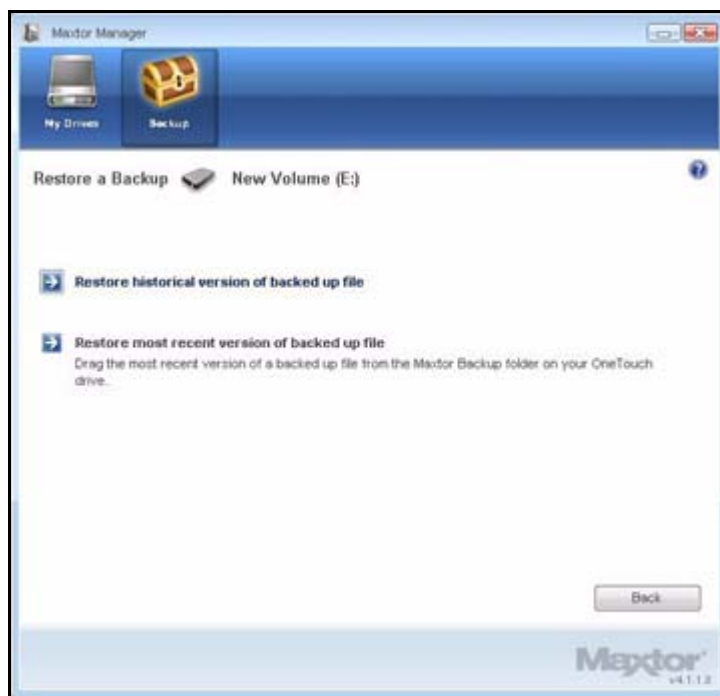


**Рис. 23: Резервное копирование**

Перечисленные ниже Restore Files (Файлы восстановления) – дата и время последних сеансов резервного копирования.

**Этап 2:** В окне **Backup** (Резервное копирование) щелкните **Restore Files** (Файлы восстановления).

Откроется окно **Restore a Backup** (Восстановить резервную копию).



**Рис. 24:** Восстановление файла

## Восстановление исторической версии

**Этап 1:** Щелкните **Restore historical version of backed up file** (Восстановить историческую версию скопированного файла) для восстановления предыдущей версии файла.

Откроется окно **Restore Historical Version** (Восстановить историческую версию).



**Рис. 25: Восстановить историческую версию**

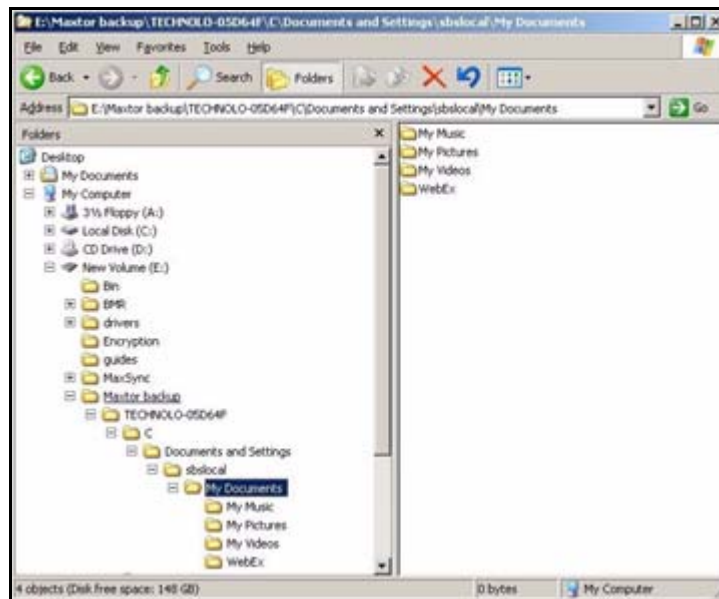
**Этап 2:** Выберите файл и версию файла, затем щелкните **Restore** (Восстановить).

Выбранная версия файла восстанавливается в местоположение, указанное в окне **Restore Historical Version** (Восстановить историческую версию).

## Восстановление последней версии

**Этап 1:** Щелкните **Restore most recent version** (Восстановление последней версии) для восстановления последней версии файла.

Проводник Windows покажет содержимое папки **Maxtor Backup**.



**Рис. 26: Maxtor Backup в проводнике Windows**

**Этап 2:** Перейдите к нужному файлу и перетащите его в то место, где он должен быть восстановлен.

**Этап 3:** Закройте проводник Windows.

# Пользователи OneTouch II и III

Хотя программа OneTouch 4 не обеспечивает функции DrivePass (Защита диска паролем) или Sync (Синхронизация), пользователи накопителей OneTouch II или III, для которых были доступны эти функции, могут продолжать пользоваться ими на этих накопителях.

## Управление безопасностью

### Настройка DrivePass

Функция DrivePass позволяет защитить паролем весь накопитель OneTouch. Можно использовать функцию DrivePass для всех накопителей OneTouch, подключенных к компьютеру.

Убедитесь, что пароль DrivePass легко запоминается. Если вы забыли пароль и не можете снять блокировку накопителя, для того, чтобы использовать накопитель, его следует переформатировать. При форматировании будут уничтожены все данные, хранящиеся на накопителе.

# Включение DrivePass

Чтобы включить DrivePass,

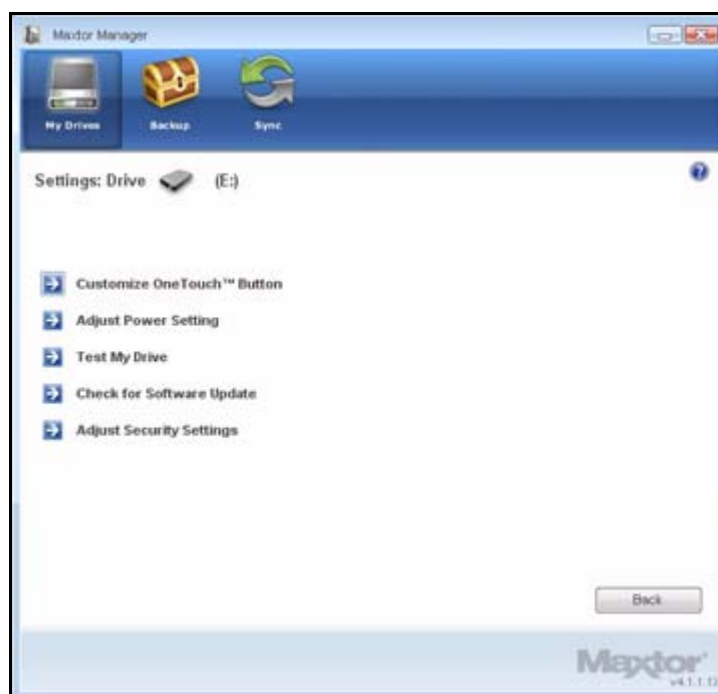
**Этап 1:** В окне **My Drives** (Мои накопители) выберите накопитель OneTouch II или III:



**Рис. 1:** Мои накопители

**Этап 2:** Щелкните **Settings** (Параметры).

Откроется окно **Settings** (Параметры).



**Рис. 2:** Параметры

**Этап 3:** Нажмите кнопку **Adjust Security Settings** (Настройки параметров безопасности).

Откроется окно **DrivePass Password** (Пароль DrivePass).



**Рис. 3: Пароль DrivePass**

**Этап 4:** Дважды введите пароль, открывающий ваш накопитель OneTouch.

Пароль должен содержать не менее шести знаков, в том числе одну цифру.

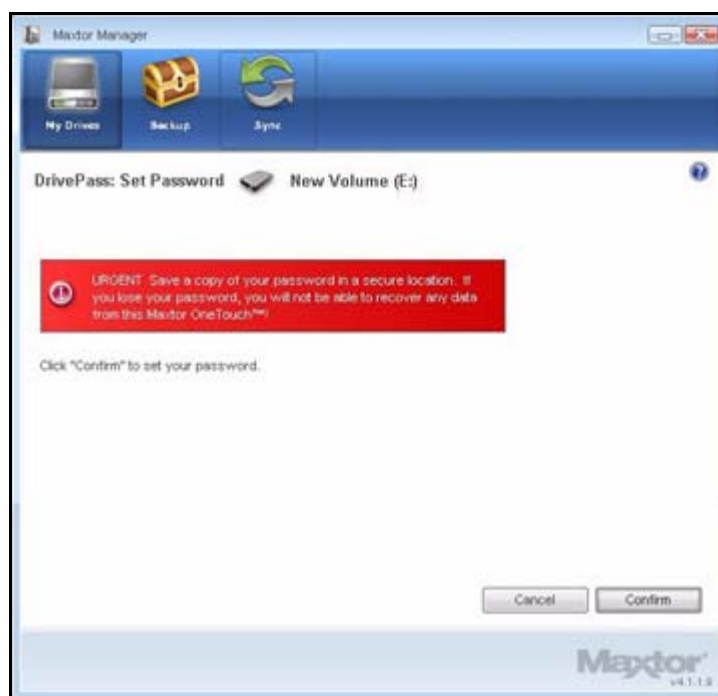
**Этап 5:** При желании выберите вопрос из раскрывающегося меню и введите, а затем введите повторно ответ на этот вопрос.

Секретный ответ на этот вопрос можно использовать для открытия накопителя, если вы забыли пароль.



**Этап 6:** Нажмите кнопку **Apply** (Применить).

Предупреждение напомнит сохранить пароль в безопасном месте:



**Рис. 4:** Предупреждение о пароле

**Этап 7:** Щелкните **Confirm** (Подтвердить) чтобы установить пароль.  
Появится подтверждение установки пароля:



**Рис. 5:** Подтверждение пароля

**Этап 8:** Нажмите кнопку **ОК**.

## Разблокирование накопителя OneTouch

Если включена функция DrivePass, накопитель OneTouch автоматически блокируется при каждом выключении компьютера или при удалении накопителя OneTouch. При перезапуске компьютера или повторном подключении накопителя появится окно пароля **Maxtor Manager**:

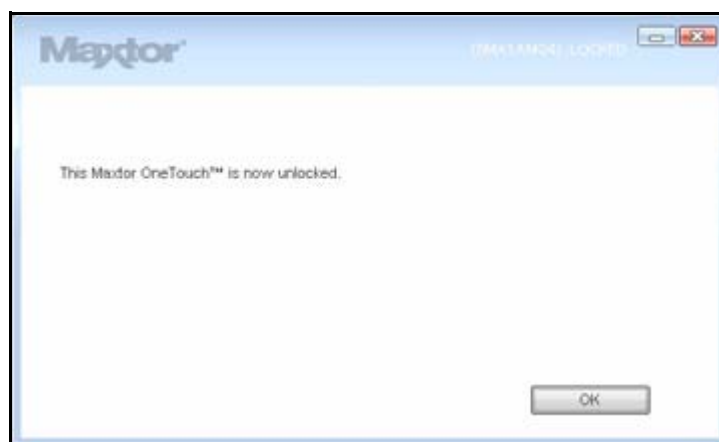


**Рис. 6: Накопитель заблокирован**

Для разблокирования накопителя

**Этап 1:** Введите пароль и нажмите кнопку **ОК**.

Появится подтверждение разблокирования накопителя.



**Рис. 7: Накопитель разблокирован**

**Этап 2:** Щелкните на рабочем столе значок Maxtor Manager, чтобы открыть приложение Maxtor Manager:



## Удаление DrivePass

Для удаления DrivePass с накопителя OneTouch

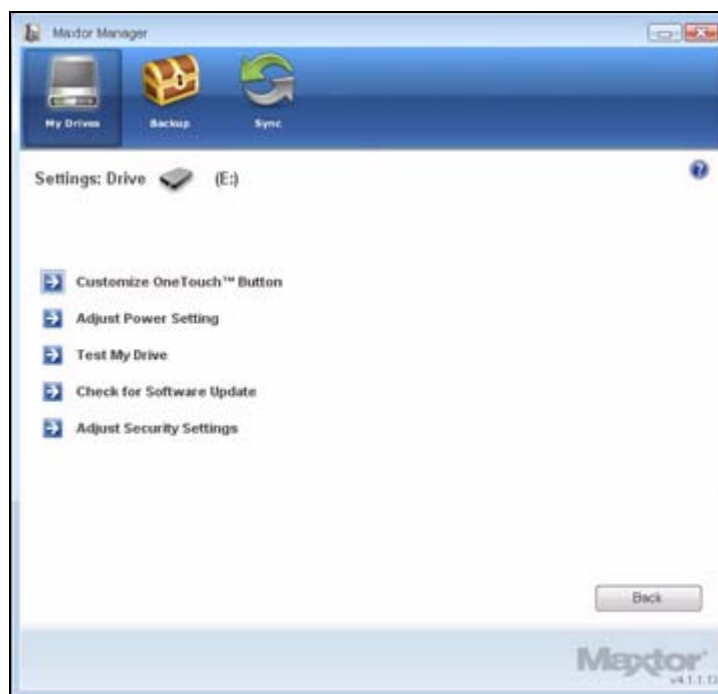
**Этап 1:** В окне **My Drives** (Мои накопители) выберите накопитель OneTouch II или III:



**Рис. 8:** Мои накопители

**Этап 2:** Щелкните **Settings** (Параметры).

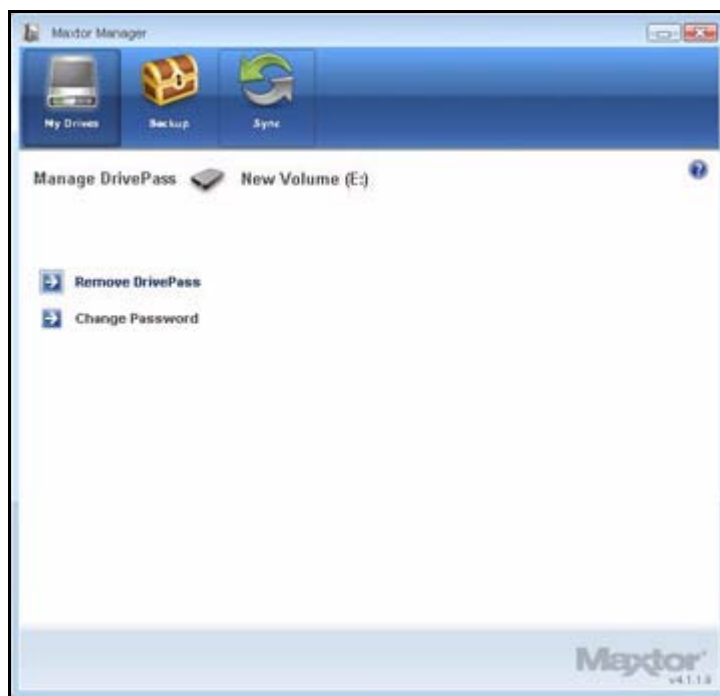
Откроется окно **Settings** (Параметры).



**Рис. 9: Параметры**

**Этап 3:** Нажмите кнопку **Adjust Security Settings** (Настройки параметров безопасности).

Откроется окно **Manage DrivePass** (Управление DrivePass)



**Рис. 10:** *Manage DrivePass (Управление DrivePass)*

**Этап 4:** Щелкните **Remove DrivePass** (Удалить DrivePass).

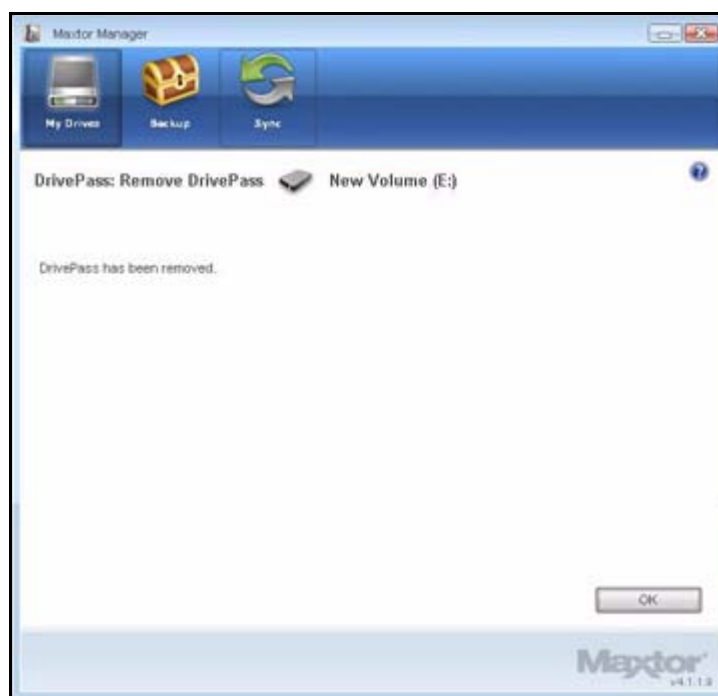
Откроется окно **Remove DrivePass** (Удалить DrivePass):



**Рис. 11:** Удалить DrivePass

**Этап 5:** Введите пароль DrivePass и нажмите кнопку **OK**.

Появится подтверждение удаления DrivePass:



**Рис. 12:** DrivePass удален



## Смена пароля DrivePass

Для изменения пароля DrivePass

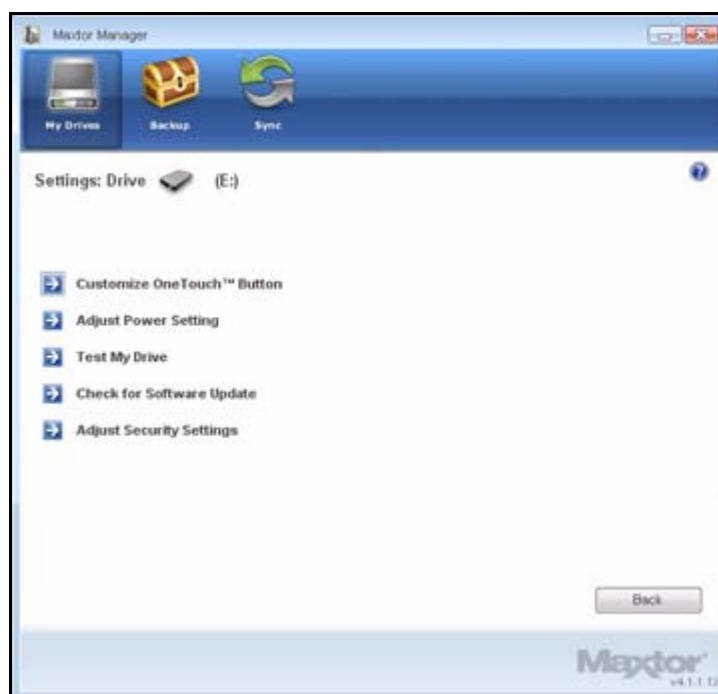
**Этап 1:** В окне **My Drives** (Мои накопители) выберите накопитель OneTouch II или III:



**Рис. 13: Мои накопители**

**Этап 2:** Щелкните **Settings** (Параметры).

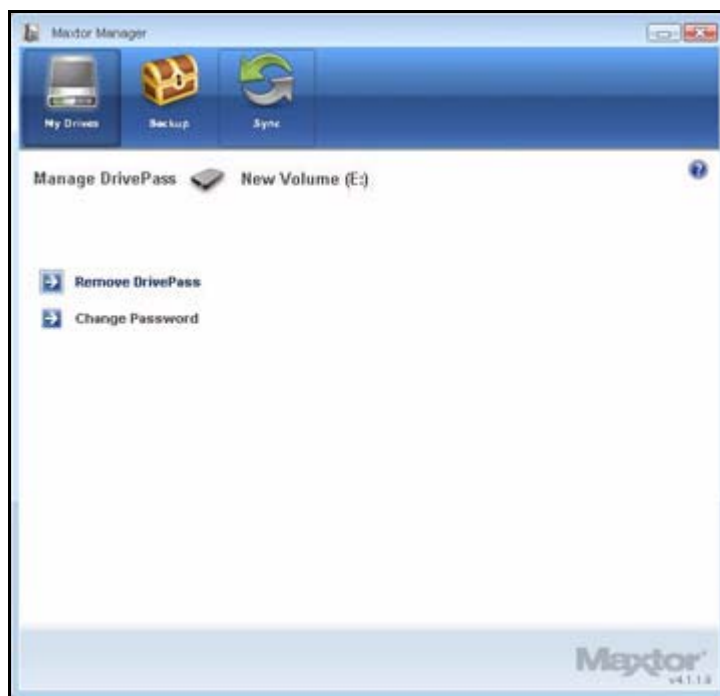
Откроется окно **Settings** (Параметры).



**Рис. 14:** Параметры

**Этап 3:** Нажмите кнопку **Adjust Security Settings** (Настройки параметров безопасности).

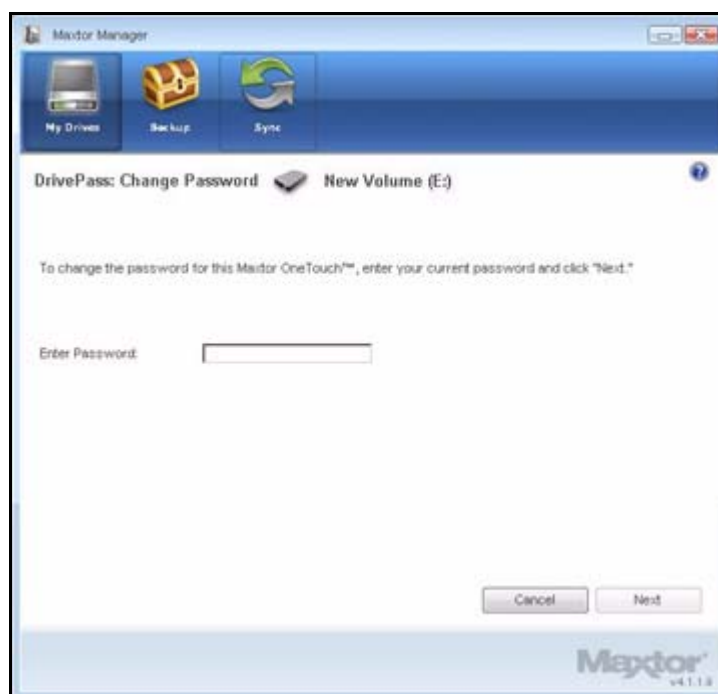
Откроется окно **Manage DrivePass** (Управление DrivePass):



**Рис. 15:** Управление DrivePass

**Этап 4:** Нажмите кнопку **Change Password** (Изменить пароль).

Откроется окно **Change Password** (Изменить пароль).



**Рис. 16:** Изменение пароля

**Этап 5:** Введите пароль DrivePass и нажмите кнопку **Next** (Далее).

Откроется окно **Change Password** (Изменить пароль):



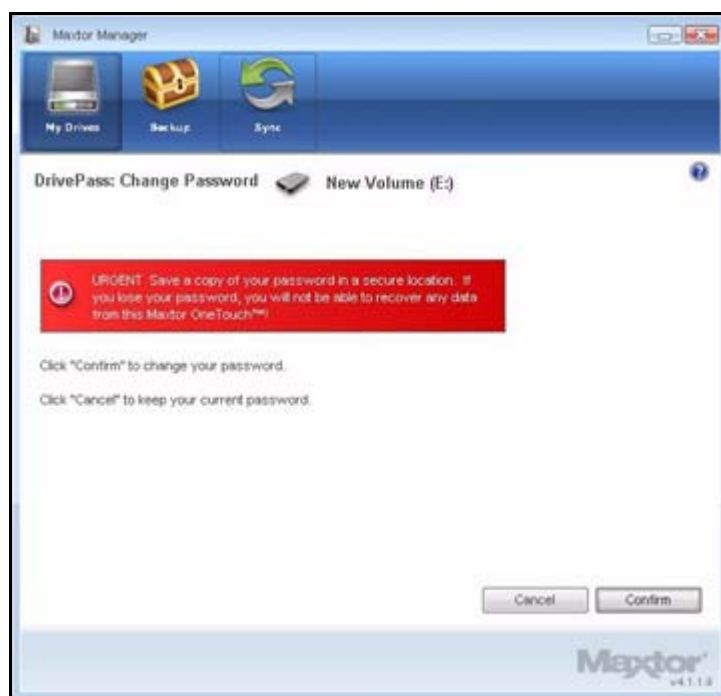
**Рис. 17: Изменение пароля**

**Этап 6:** Введите и затем повторно введите новый пароль.

**Этап 7:** Можно также дважды ввести ответ на секретный вопрос.

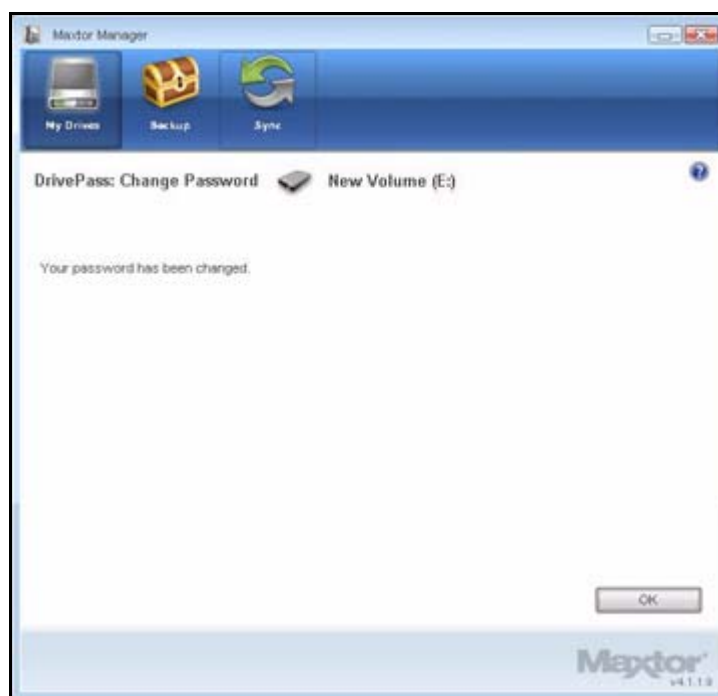
**Этап 8:** Нажмите кнопку **Apply** (Применить).

Предупреждение напмнит сохранить пароль в безопасном месте:



**Рис. 18:** Предупреждение о пароле

**Этап 9:** Щелкните **Confirm** (Подтвердить) чтобы изменить пароль.  
Появится подтверждение смены пароля:



**Рис. 19:** Пароль изменен

**Этап 10:** Нажмите кнопку **ОК**.

## Если вы забыли пароль...

Если вы забыли пароль и не можете снять блокировку накопителя, для того, чтобы использовать накопитель, его следует переформатировать. При форматировании будут уничтожены все данные, хранящиеся на накопителе.

При отключении накопителя OneTouch, для которого установлен пароль DrivePass, накопитель автоматически блокируется. При повторном подключении накопителя открывается окно пароля:



**Рис. 20: Окно пароля DrivePass**

Если установлен и забыт пароль, а также секретный вопрос, следует стереть данные и заново отформатировать накопитель OneTouch перед повторным использованием.

Для стирания данных с накопителя OneTouch

**Этап 1:** В открывшемся окне пароля DrivePass щелкните **Forget your Password?** (Забыли пароль?)

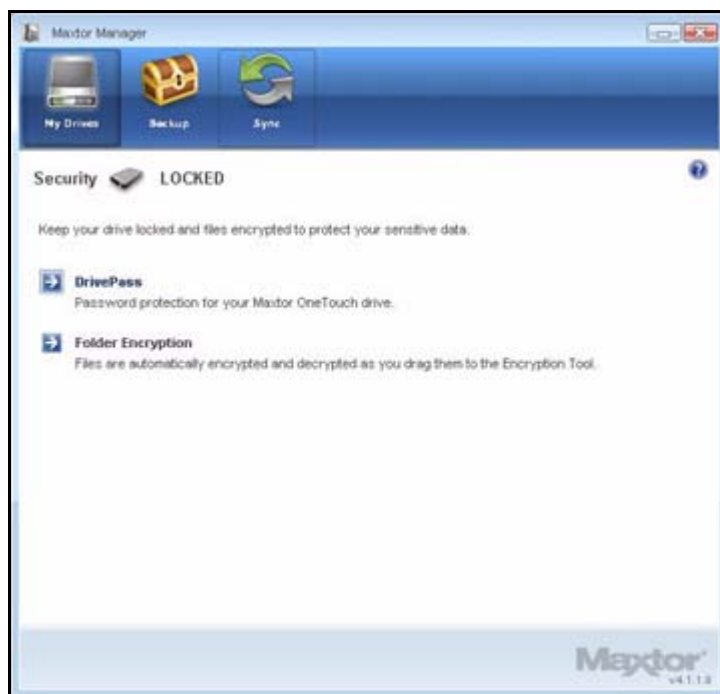
– ИЛИ –

Откройте Maxtor Manager.



**Этап 2:** Щелкните **Security** (Безопасность) на панели управления.

Откроется окно **Security** (Безопасность):



**Рис. 21:** *Безопасность – накопитель заблокирован*

**Этап 3:** Щелкните **DrivePass**.

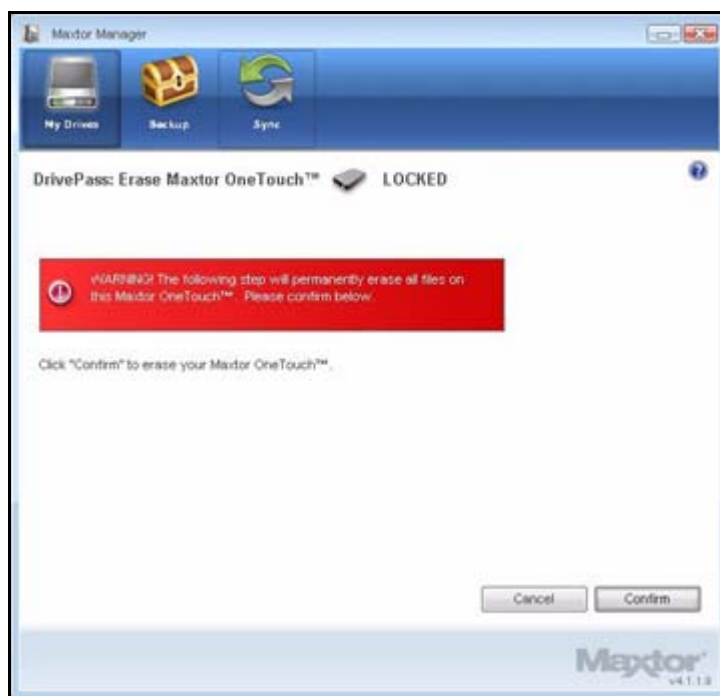
Откроется окно **Manage DrivePass** (Управление DrivePass):



**Рис. 22:** Управление DrivePass заблокировано

**Этап 4:** Нажмите кнопку **Erase Maxtor OneTouch** (Стереть содержимое накопителя Maxtor OneTouch).

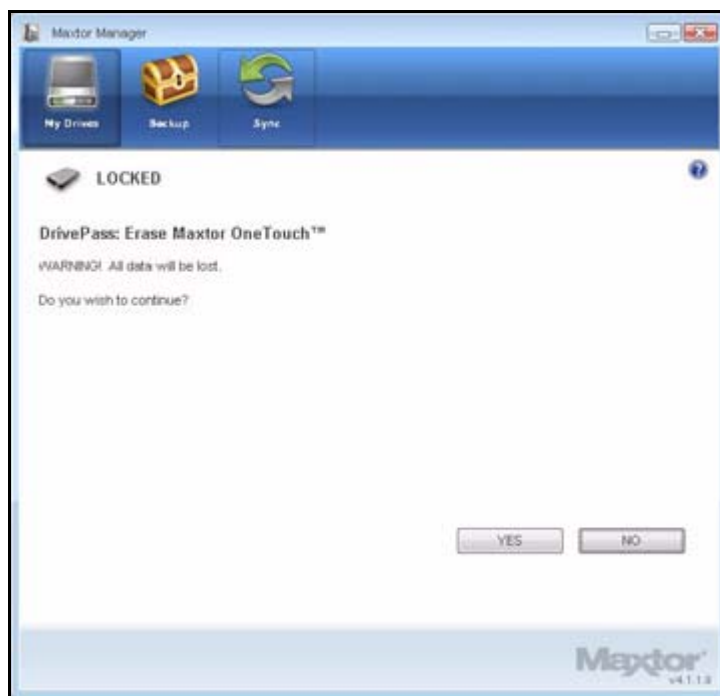
Окно удаления **Erase Maxtor OneTouch** предупредит, что все данные в этом накопителе OneTouch будут удалены:



**Рис. 23:** Предупреждение о стирании Maxtor OneTouch

**Этап 5:** Для продолжения стирания щелкните **Confirm** (Подтвердить).

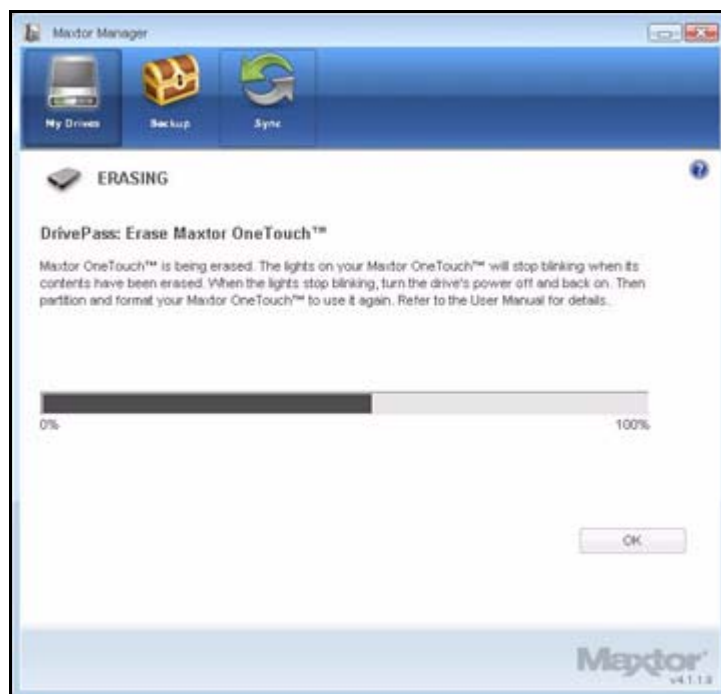
Второе окно стирания **Erase Maxtor OneTouch** снова предупредит, что все данные в этом накопителе OneTouch будут стерты:



**Рис. 24:** Предупреждение о стирании Maxtor OneTouch

**Этап 6:** Для стирания щелкните **Yes** (Да).

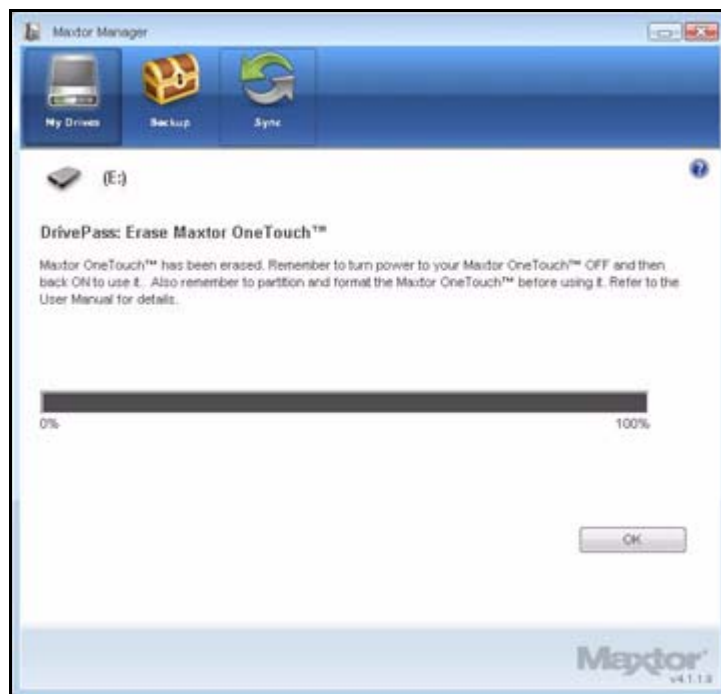
Окно **Erasing** (Стирание) будет показывать ход удаления данных.



**Рис. 25: Стирание**

Стирание может занять несколько часов, в зависимости от емкости накопителя.

Окно стирания **Erase Maxtor OneTouch** известит, когда все данные с накопителя OneTouch будут стерты:



**Рис. 26: Стирание завершено**

**Этап 7:** Нажмите кнопку **ОК**.

**Этап 8:** Выключите OneTouch и включите заново.

Накопитель OneTouch готов для использования заново.

# Синхронизация папок

Программа Sync предназначена для синхронизации файлов в одной или нескольких папках между двумя и более компьютерами. Можно проводить синхронизацию папок между компьютером и накопителем OneTouch, затем подключить накопитель к другому компьютеру и завершить синхронизацию.

**Примечание.** Невозможно проводить синхронизацию файлов между компьютерами, если на одном запущена операционная система XP, а на другом – Vista.

Предусмотрены следующие варианты синхронизации:

Simple Sync (Простая синхронизация):	Custom Sync (Выборочная синхронизация):
Sync XP <b>Мои документы</b> или Vista <b>Личная папка</b>	Выберите для синхронизации одну или несколько папок
Синхронизировать все типы файлов	Выберите типы файлов, которые хотите добавить или убрать
Автоматическая синхронизация	Выберите автоматическую или ручную синхронизацию
Всегда перезаписывать старые версии файлов	Установить правила синхронизации и копирования с заменой
	Зашифровать синхронизированные файлы

**Примечание.** Убедитесь, что в синхронизации участвуют все компьютеры и на них установлено точное время, чтобы программа Sync работала правильно.

## Использование простой синхронизации

Simple Sync (Простая синхронизация) – предварительная настройка для автоматической синхронизации всех типов файлов для XP **Мои документы** или для Vista **Документы**. Новые файлы всегда переписываются поверх старых.

Для выполнения простой синхронизации

**Этап 1:** Щелкните **Sync** (Синхронизация) на панели управления.

Откроется окно **Sync** (Синхронизация).



**Рис. 27: Синхронизация**

**Этап 2:** Щелкните **Simple Sync** (Простая синхронизация).

Откроется окно **Simple Sync Confirmation** (Настройка простой синхронизации).



**Рис. 28: Подтверждение простой синхронизации**

Папка **My Documents** (Мои документы) синхронизирована с накопителем. Для завершения синхронизации подключите накопитель к другому компьютеру.



## Использование выборочной синхронизации

Выборочная синхронизация позволяет выбирать для синхронизации отдельные папки и типы файлов и выбирать параметры синхронизации и шифрования.

Для настройки выборочной синхронизации

**Этап 1:** Щелкните **Sync** (Синхронизация) на панели управления.

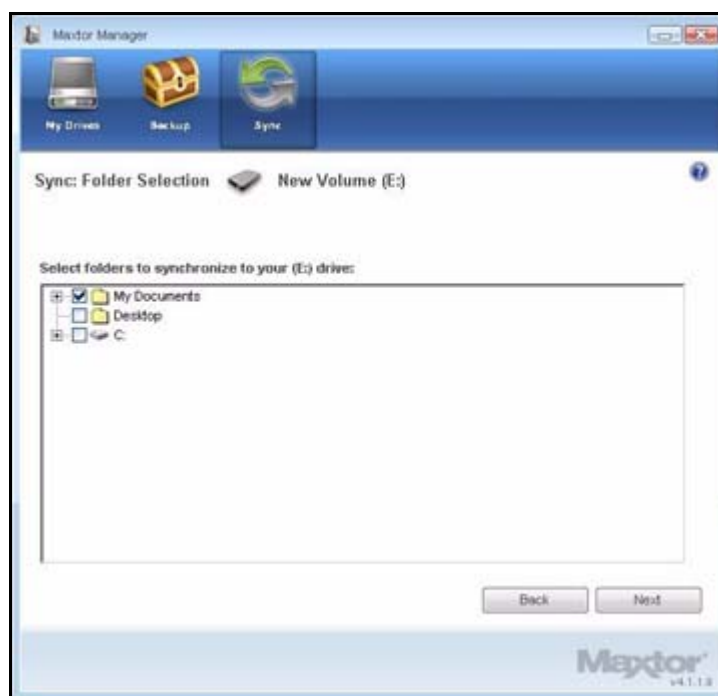
Откроется окно **Sync** (Синхронизация).



**Рис. 29: Синхронизация**

**Этап 2:** Щелкните **Custom Sync** (Выборочная синхронизация).

Откроется окно **Folder Selection** (Выбор папки).



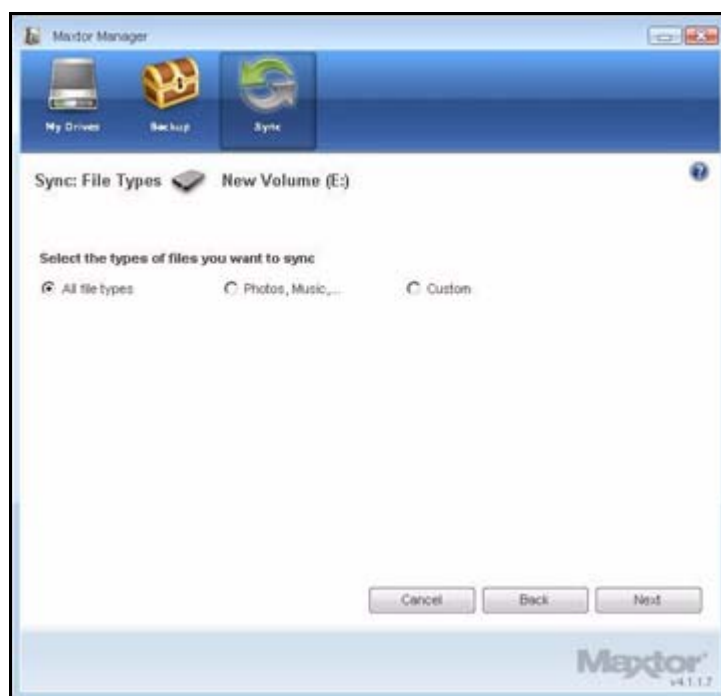
**Рис. 30: Выбор папки**

**Этап 3:** Выберите папки для синхронизации.

Можно выбирать любое число папок, но они должны находиться на одном диске (разделе).

**Этап 4:** Нажмите кнопку **Next** (Далее).

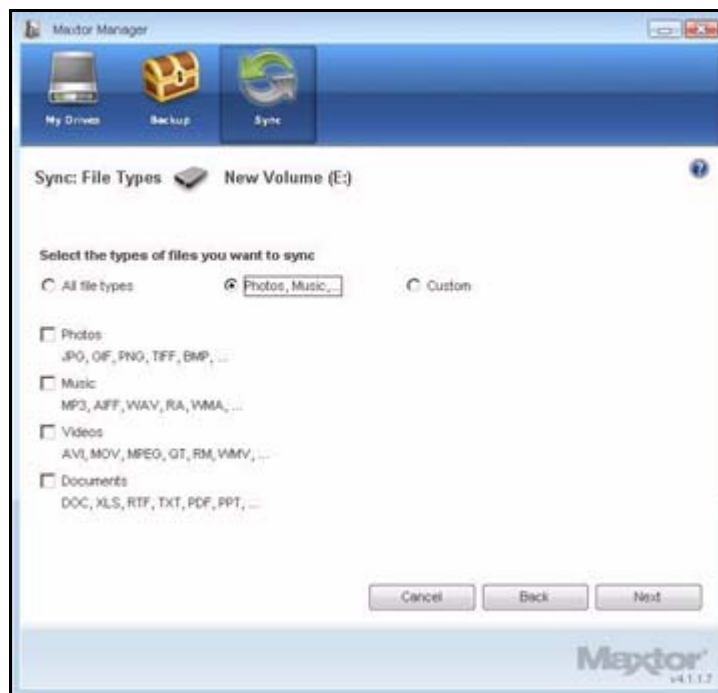
Откроется окно **File Types** (Типы файлов).



**Рис. 31:** Все типы файлов

**Этап 5:** Выберите типы файлов, которые хотите синхронизировать:

- **All File Types** (все типы файлов)
- **Photos, Music, Videos, Documents** (Фото, Музыка, Видео, Документы)
  - Вы можете выбрать для синхронизации любые из них или все:



**Рис. 32: Типы файлов: Photos, Music, Videos, Documents (Фото, Музыка, Видео, Документы)**

- **Custom** (По выбору)

Выбор файлов особого типа для включения или исключения из синхронизации:

- Для синхронизации только некоторых из доступных типов файлов,
  1. Выберите **Include these file types** (Включить эти типы файлов).
  2. Выберите каждый тип файлов, которые *нужно* синхронизировать и щелкните **Add** (Добавить), чтобы переместить их в окно **Include** (Включить).

- Для синхронизации большей части доступных типов файлов,
1. Выберите **Exclude these file types** (Исключить эти типы файлов).
  2. Выберите каждый тип файлов, которые *нужно* синхронизировать, и щелкните **Add** (Добавить), чтобы переместить их в окно **Exclude** (Исключить).

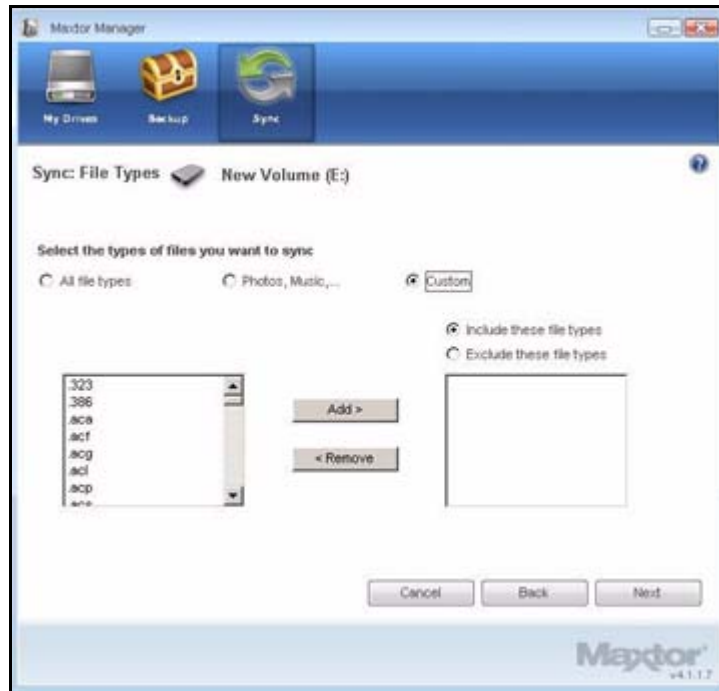
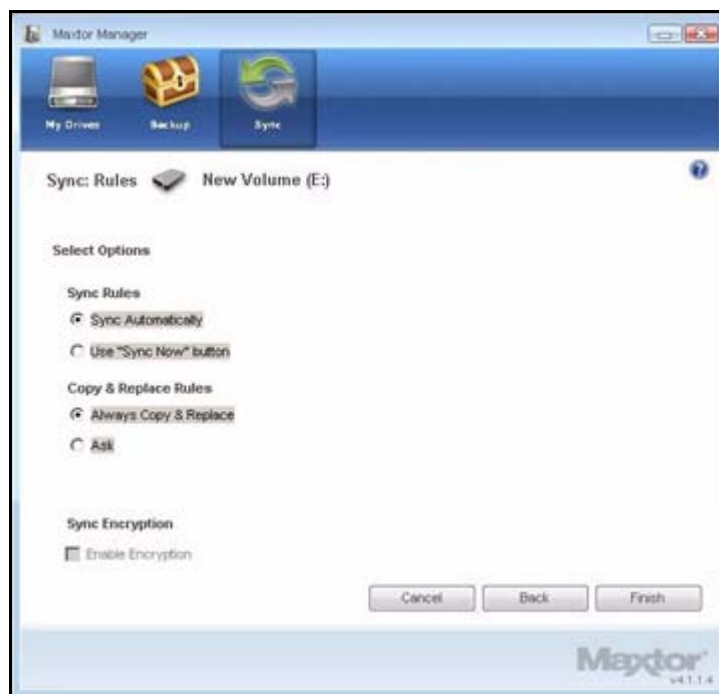


Рис. 33: Типы файлов: Custom (По выбору)

**Этап 6:** После того, как для синхронизации выбраны все типы файлов, щелкните **Next** (Далее).

Откроется окно **Sync Options** (Варианты синхронизации).



**Рис. 34: Варианты синхронизации**

**Этап 7:** Выберите варианты синхронизации:

- **Sync Rules** (Правила синхронизации):
  - Автоматическая синхронизация в любое время при изменении файлов
  - Синхронизация вручную с помощью кнопки **Sync Now** (синхронизировать сейчас) в окне **Sync** (Синхронизация)
- **Правила копирования и замены**
  - Всегда заменять старые версии файлов новыми
  - Спрашивать разрешение на перезапись файла
- **Синхронизация с шифрованием**

Синхронизация с шифрованием недоступна для накопителя OneTouch 4, поэтому этот вариант недоступен. (Синхронизация с шифрованием доступна для накопителей OneTouch 4 Mini и OneTouch 4 Plus.)

**Этап 8:** После того, как выбраны варианты синхронизации, щелкните **Finish** (Готово).  
Откроется окно **Sync Settings** (Параметры синхронизации).



**Рис. 35:** Параметры синхронизации

## Завершение синхронизации

Для завершения синхронизации следует отключить накопитель OneTouch от компьютера, на котором проводилась первоначальная синхронизация и подключить к другому, папки которого хотите синхронизировать. Можно подключить накопитель OneTouch к нескольким компьютерам, которые вы хотите включить в процесс синхронизации.

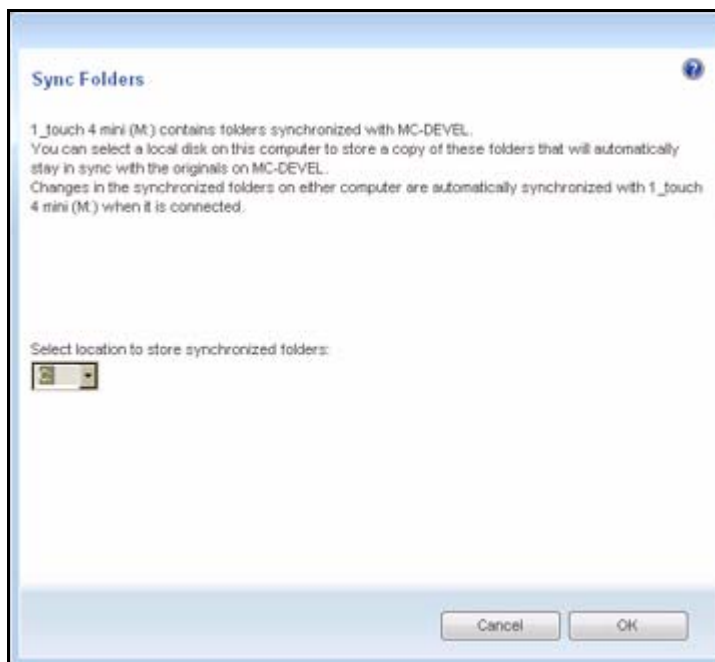
При первом подключении накопителя OneTouch ко второму компьютеру для завершения синхронизации появится вопрос, где расположить синхронизированные папки.

Для завершения синхронизации

**Этап 1:** Безопасно отключите накопитель OneTouch от компьютера.

**Этап 2:** Подсоедините накопитель OneTouch к другому компьютеру.

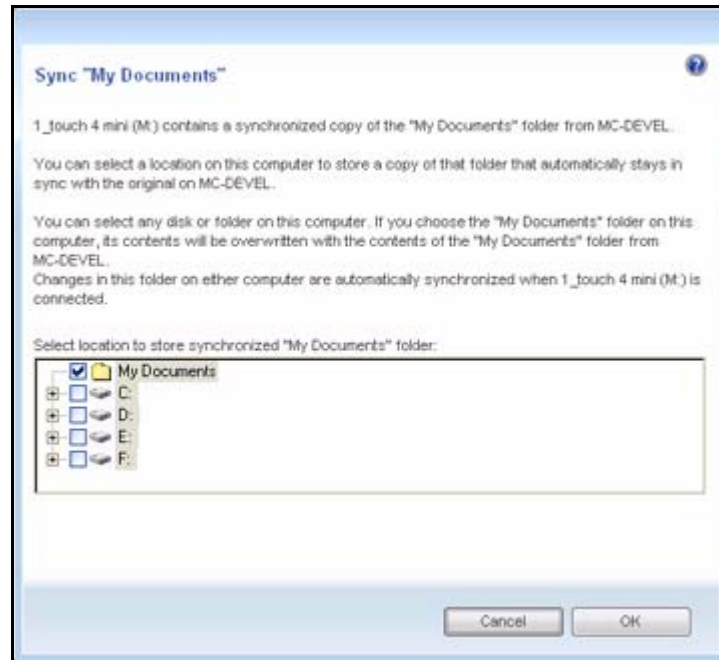
- (a) Если синхронизировались папки, *отличные от папок* XP **My Documents** (Мои документы) (или Vista **Personal Folder** (Личная папка)), откроется окно **Sync Folders** (Синхронизация папок):



**Рис. 36: Синхронизация папок**



- (b) Если синхронизированы папки XP **My Documents** (Мои документы) (или Vista **Personal Folder** (Личная папка)), откроется окно **Sync "My Documents"** (Синхронизация папки "Мои документы") (или **Sync "Personal Folder"** (Синхронизация папки "Личная папка")):



**Рис. 37: Синхронизация папок Мои документы или Личная папка**

- (c) При синхронизации папок XP **Мои документы** (или Vista **Личная папка**) и других папок откроются оба окна.

**Этап 3:** В каждом окне выберите размещение синхронизированных папок на компьютере и щелкните **ОК**.

Сейчас выбранные папки автоматически синхронизируются с версиями, записанными в накопителе OneTouch при каждом подключении накопителя к компьютеру.

## Редактирование параметров синхронизации

Для изменения любых параметров синхронизации

**Этап 1:** Щелкните **Sync** (Синхронизация) на панели управления.

Откроется окно **Sync** (Синхронизация).



**Рис. 38:** Параметры синхронизации

**Этап 2:** Щелкните **Edit Sync Settings** (Редактирование параметров синхронизации)

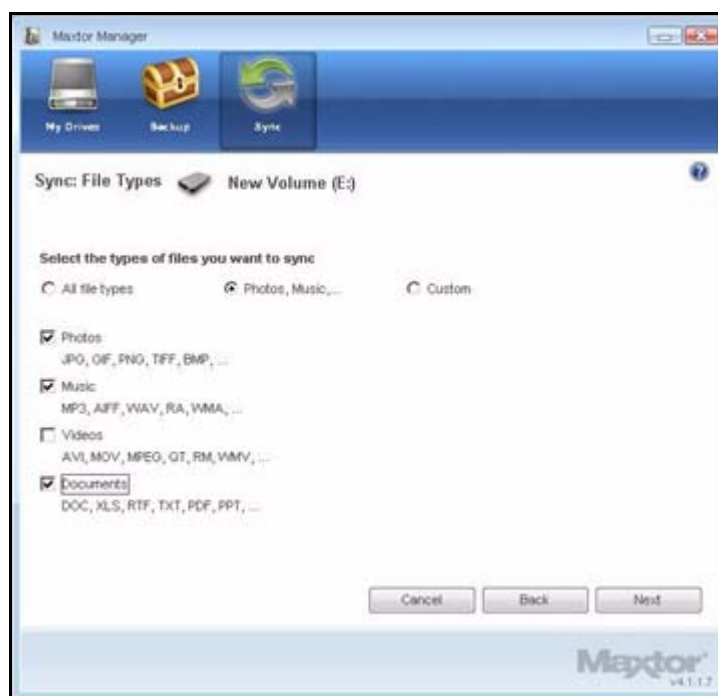
Окно выбора папки **Folder Selection** покажет текущие настройки папки:



**Рис. 39:** Выбор папки

**Этап 3:** Выполните необходимые изменения и нажмите кнопку **Next** (Далее).

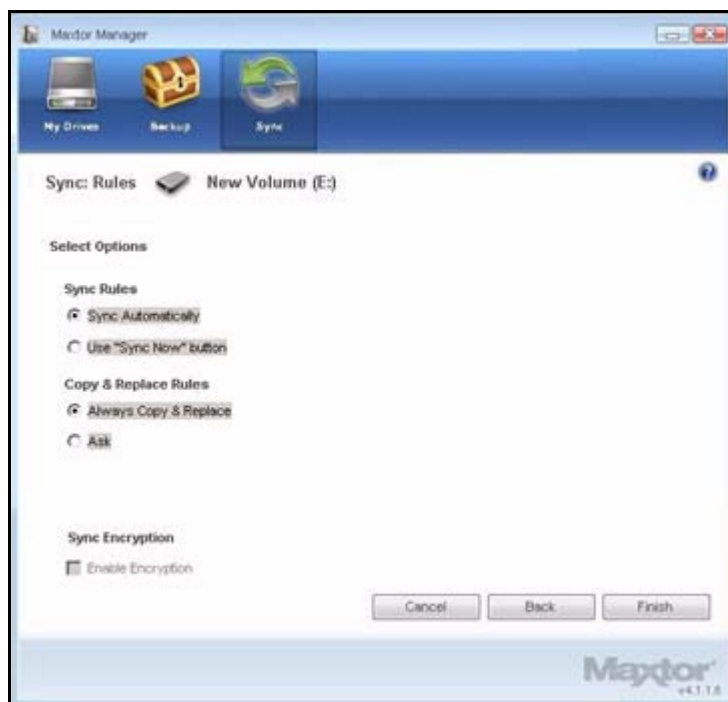
Окно выбора типов файлов **Folder Selection** покажет текущие настройки типов файлов:



**Рис. 40:** Типы файлов

**Этап 4:** Выполните необходимые изменения и нажмите кнопку **Next** (Далее).

Окно выбора вариантов синхронизации **Sync Options** покажет текущие правила:



**Рис. 41: Варианты синхронизации**

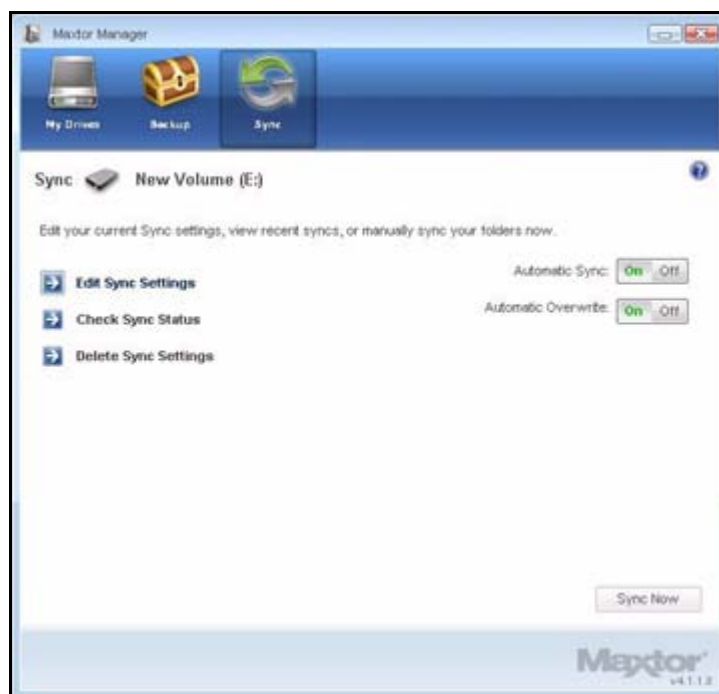
**Этап 5:** Выполните необходимые изменения и нажмите кнопку **Finish** (Готово).

## Проверка состояния синхронизации

Для проверки состояния синхронизации

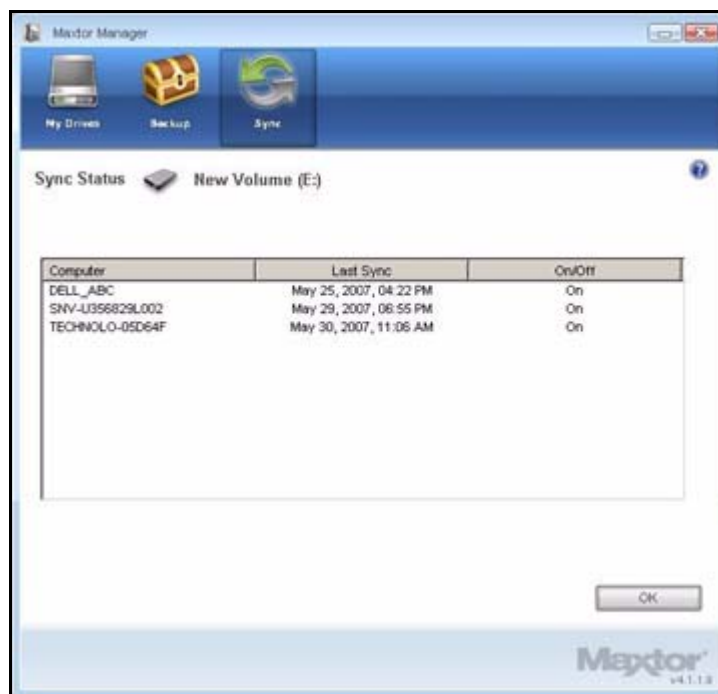
**Этап 1:** Щелкните **Sync** (Синхронизация) на панели управления.

Откроется окно **Sync** (Синхронизация).



**Рис. 42:** Параметры синхронизации

**Этап 2:** Нажмите кнопку **Check Sync Status** (Проверка состояние синхронизации).  
Откроется окно состояния синхронизации **Sync Status**.



**Рис. 43: Состояние синхронизации**

Перечислены имена компьютеров, на которых настроена синхронизация, дата последней синхронизации и параметры автоматической синхронизации (**On** (Вкл.) или **Off** (Откл.)).

**Этап 3:** Нажмите кнопку **OK**, чтобы вернуться к окну **Sync** (Синхронизация).

## Удаление параметров синхронизации

Чтобы удалить все параметры синхронизации и создать новый набор

**Этап 1:** Щелкните **Sync** (Синхронизация) на панели управления.

Откроется окно **Sync** (Синхронизация).



**Рис. 44:** Параметры синхронизации



**Этап 2:** Щелкните **Delete Sync Settings** (Удаление параметров синхронизации).

Откроется окно **Delete Sync Settings Confirmation** (Подтверждение удаления параметров синхронизации).



**Рис. 45:** Подтверждение удаления параметров синхронизации

**Этап 3:** Нажмите **Delete** (Удалить).

Откроется исходное окно **Sync** (Синхронизация):



**Рис. 46:** Синхронизация

**Этап 4:** Выберите **Simple Sync** (Простая синхронизация) или **Custom Sync** (Выборочная синхронизация) и выберите нужные параметры синхронизации.

## Использование автоматической синхронизации

Функция Automatic Sync (Автоматическая синхронизация) постоянно отслеживает изменения файлов в синхронизируемых папках и автоматически синхронизирует исправленные версии, переписывая старые версии новыми.

По умолчанию автоматическая синхронизация включена.

## Отключение автоматической синхронизации

Можно отключить автоматическую синхронизацию и вручную управлять синхронизацией файлов.

Чтобы отключить автоматическую синхронизацию

**Этап 1:** Щелкните **Sync** (Синхронизация) на панели управления.

Откроется окно **Sync** (Синхронизация).

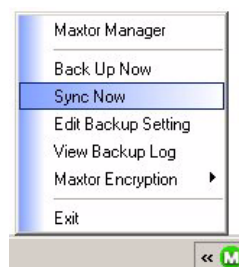


**Рис. 47: Параметры синхронизации**

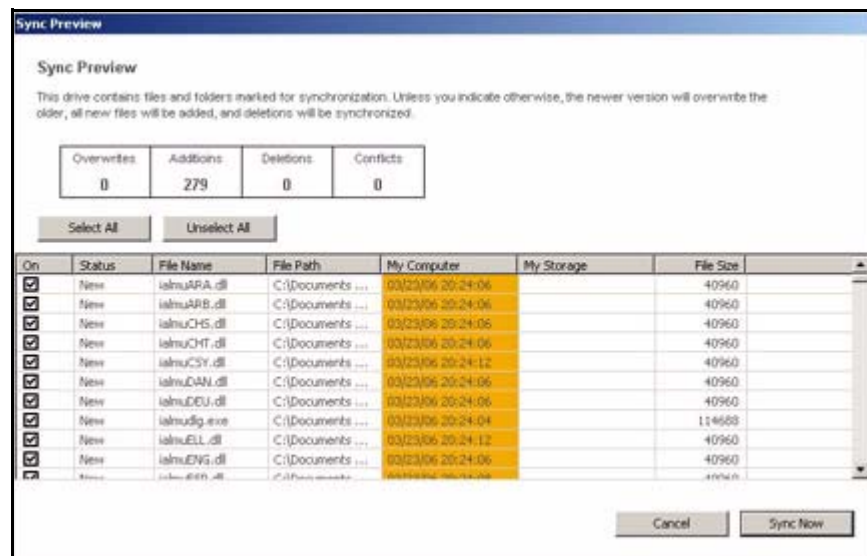
**Этап 2:** В окне **Sync** (Синхронизация) щелкните кнопку Automatic Sync **Off** (Отключить автоматическую синхронизацию).

**Этап 3:** Для ручной синхронизации, если отключена автоматическая синхронизация.

- Нажмите кнопку OneTouch, если она настроена на синхронизацию файлов  
– ИЛИ –
- Щелкните **Sync Now** (Синхронизировать сейчас) в нижнем правом углу окна **Sync**.  
– ИЛИ –
- Выберите **Sync Now** (Синхронизировать сейчас) на панели задач:



Откроется окно **Sync Preview** (Предварительный просмотр синхронизации).



**Рис. 48: Предварительный просмотр синхронизации**

Перечислены файлы, запланированные быть перезаписанными.

Если вы НЕ хотите перезаписывать новые синхронизированные версии файлов поверх старых

- Снимите пометку файла в столбце **On** (Вкл.).

## Использование окна предварительного просмотра синхронизации

Окно предварительного просмотра синхронизации **Sync Preview** используется для управления синхронизированными файлами:

- Добавление или стирание файлов.
- Решения о перезаписи старых версий.
- Разрешение конфликтов, какую версию файла сохранять.

Если на нескольких компьютерах одновременно редактируется одинаковый файл, возникает конфликт, какую версию файла сохранять. Когда накопитель OneTouch, содержащий измененную версию файла подключается к компьютеру, на котором присутствует другая измененная версия того же файла, открывается окно предварительного просмотра **Sync Preview**:

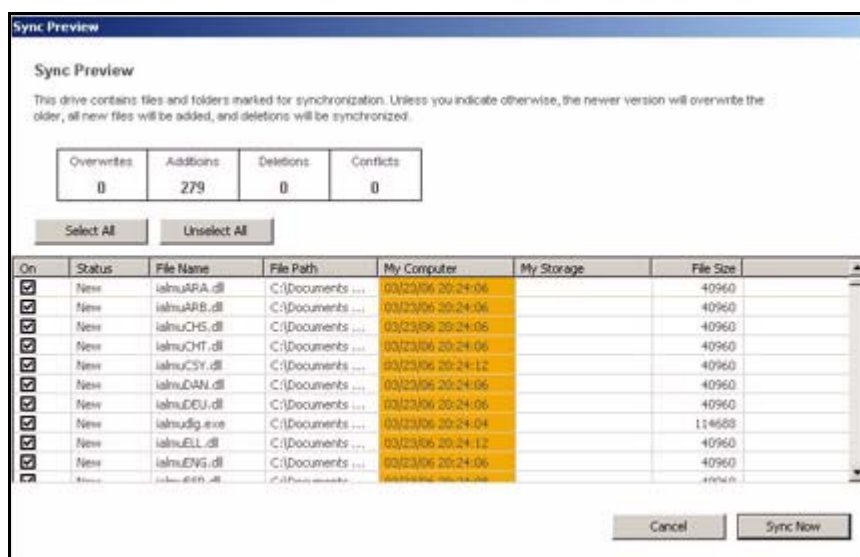


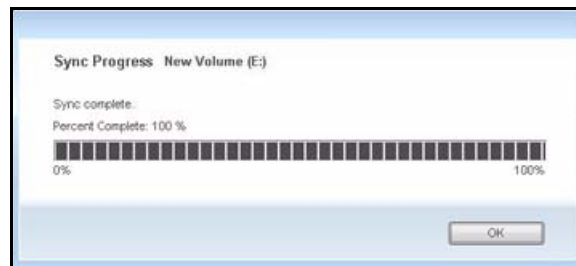
Рис. 49: Предварительный просмотр синхронизации

Для использования окна **Sync Preview** (Предварительный просмотр синхронизации)

**Этап 1:** Поставьте флажок **On** (Вкл.), чтобы указать Maxtor Manager, какие версии файлов следует переписать, добавить или удалить.

**Этап 2:** Для завершения синхронизации нажмите **Sync Now** (Синхронизировать сейчас).

Окно прогресса синхронизации **Sync Progress** показывает прогресс синхронизации:



**Рис. 50:** Прогресс синхронизации

**Этап 3:** После завершения синхронизации нажмите **ОК**, чтобы закрыть окно.

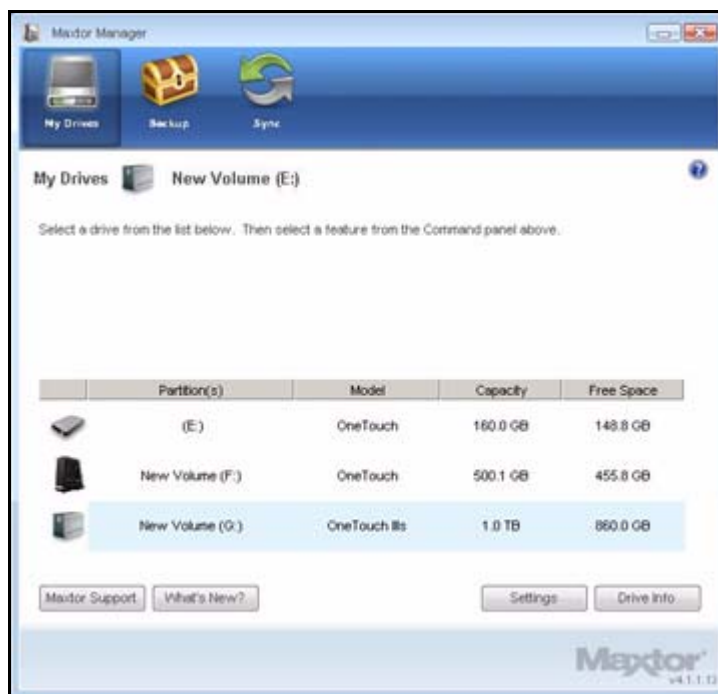
## Использование автоматической перезаписи

Если автоматическая перезапись включена, старые версии файла всегда заменяются новыми версиями.

Если автоматическая перезапись отключена, Maxtor Manager открывает окно **Sync Preview** (Предварительный просмотр синхронизации), предлагающее выбрать, заменять ли старую версию новой.

# Использование RAID

Если ваш накопитель OneTouch III поддерживает RAID, вы можете получить доступ к этой функции с помощью окна OneTouch 4 **My Drives** (Мои накопители):



**Рис. 51: Мои накопители**

Для использования RAID,

**Этап 1:** В окне **My Drives** (Мои накопители) выберите накопитель OneTouch III и нажмите **Settings** (Параметры).

Откроется окно **Settings** (Параметры).



**Рис. 52: Параметры**

**Этап 2:** Нажмите **RAID Settings** (Параметры RAID).

Откроется окно **RAID Settings** (Параметры RAID):



**Рис. 53: Параметры RAID**



**Этап 3:** Выберите параметр RAID и нажмите **Next** (Далее).

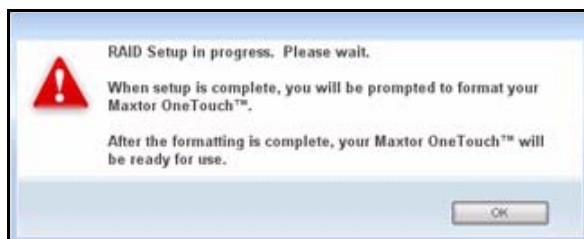
Окно предупреждения RAID сообщит вам о потере данных:



**Рис. 54: Предупреждение RAID**

**Этап 4:** Нажмите кнопку **Continue** (Продолжить).

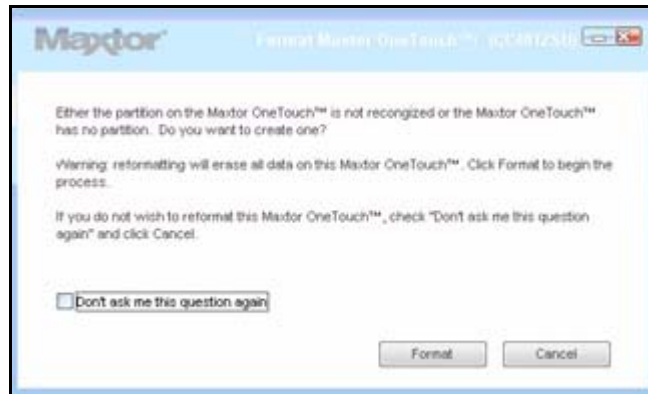
Окно сообщит вам, что производится установка RAID:



**Рис. 55: Предупреждение о переформатировании**

**Этап 5:** Нажмите кнопку **ОК**.

После завершения установки RAID появится окно, подтверждающее ваше намерение переформатировать накопитель:



**Рис. 56: Процесс переформатирования**

**Этап 6:** Нажмите **Reformat** (Переформатирование).

После завершения переформатирования ваш накопитель готов к работе.

Дополнительную информацию об использовании RAID см. в Руководстве пользователя OneTouch III.

# Часто задаваемые вопросы

Это обычные, наиболее часто задаваемые вопросы, касающиеся OneTouch 4. Подробнее см. "Базу Знаний" Seagate по адресу [support.seagate.com](http://support.seagate.com).

## 1. Каковы минимальные системные требования для OneTouch 4?

### Microsoft Windows:

- XP Professional, XP Home, XP Media Center Edition\*
  - Vista Home Basic, Vista Home Premium, Vista Business, Vista Ultimate\*
- \* только 32-разрядные ОС

### Macintosh:

- Mac OSX 10.4.9 и более новые версии

Другие версии операционных систем не поддерживаются. Другие операционные системы могут опознать OneTouch 4 как внешнее устройство хранения данных, но установка программного обеспечения OneTouch 4 работать не будет.

## 2. Что делать, если мой компьютер не опознает OneTouch 4?

На то, чтобы опознать OneTouch 4, вашему компьютеру может потребоваться до двух (2) минут. Если через несколько минут ваш компьютер все еще не видит накопитель, выполните следующие действия:

- Проверьте, подключены ли кабель питания и интерфейсный кабель привода,  
**Пользователи One Touch 4 Mini:** Убедитесь, что интерфейсные кабели привода подключены в следующем порядке:
  - 1 кабель питания и данных
  - 2 только кабель питания
  - 3 интерфейсный кабель типа B напрямую к OneTouch 4 Mini
- **Пользователи Windows:** Проверьте, опознается ли накопитель OneTouch 4 в разделе Мой компьютер в XP (Компьютер в Vista), Управление дисками или Устройства.
- **Пользователи Macintosh:** Проверьте, установлен ли накопитель OneTouch 4 на Рабочий стол Apple и опознается ли в System Profiler (Редакторе профилей).
- Если вы подключаетесь через концентратор USB, убедитесь, что это концентратор USB с питанием.
- Вы установили на накопителе OneTouch 4 пароль DrivePass, а затем перенесли его на другой компьютер? В этом случае другой компьютер не сможет увидеть заблокированный накопитель OneTouch 4. Вам нужно либо установить на другой компьютер Maxtor Manager и разблокировать накопитель, либо вернуть OneTouch 4 на исходную систему и отключить DrivePass с помощью Maxtor Manager.

### **3. Можно ли с помощью функции OneTouch 4 Backup (резервное копирование) сделать резервную копию всей системы?**

Нет. Функция Backup (Резервное копирование) позволяет производить резервное копирование данных (документов, изображений, музыки, видео и т.д.). Функция Backup (Резервное копирование) не предназначена для резервного копирования всего компьютера. Пользователи Windows OneTouch 4 Plus и OneTouch 4 Mini могут использовать для резервного копирования своих компьютеров программу SafetyDrill. (SafetyDrill недоступна на компьютерах Macintosh.) Пользователи OneTouch 4 могут использовать решения для резервного копирования от независимых производителей, или имеющиеся в операционной системе (Vista Business или Vista Ultimate).

### **4. Какие типы файлов и папок не подлежат резервному копированию или синхронизации при помощи резервного копирования Maxtor Manager и функции Sync (Синхронизация)?**

Функции Backup (Резервное копирование) и Sync (Синхронизация) неприменимы к следующим типам папок и файлов:

- Системные файлы/папки (Operating System и/или Program files), включая скрытые файлы/папки.
- Файлы личной почты, созданные с помощью программ Outlook, Outlook Express, Windows Mail и Macintosh Mail
- Финансовые файлы/данные
- Файлы/папки с другими данными пользователей

Служебные программы Maxtor Manager's Backup (Резервное копирование Maxtor Manager) и Sync (Синхронизация) разработаны для резервного копирования или синхронизации папки определенного пользователя Windows XP или Mac OS X **Documents** (Документы) или Vista **Personal User** (Пользователь).

### **5. Есть ли какой-нибудь способ восстановить утраченный пароль DrivePass или Maxtor Encryption?**

Нет. Способов восстановить утраченный пароль не существует.

- Если вы забыли пароль DrivePass, вам придется очистить накопитель OneTouch для последующего использования. Стирание диска приведет к стиранию всех сохраненных на нем данных.
- Если вы забыли пароль Maxtor Encryption, вам придется удалить зашифрованную папку. Это приведет к удалению всех данных, сохраненных в зашифрованной папке.

Seagate настоятельно рекомендует создавать легко запоминающиеся пароли или записывать их и хранить в безопасном месте.

#### **6. Можно ли использовать OneTouch 4 без установки программного обеспечения?**

Да. The OneTouch 4 можно использовать как дополнительное внешнее устройство для хранения данных. Однако если вы хотите использовать многофункциональные служебные программы, такие как Backup (Резервное копирование), вам нужно установить ПО Maxtor Manager, прилагающееся к накопителю OneTouch 4.

#### **7. Можно ли использовать OneTouch 4 и с Macintosh, и с Windows?**

Нет. Форматы системных файлов Windows и Macintosh плохо совместимы. Форматы Windows XP and Vista используют файловую систему NTFS, а Macintosh – файловую систему HFS+.

Windows не увидит накопитель, подготовленный для работы с Mac. Система Mac OS X видит накопитель, отформатированный для Windows, но не может записывать на него файлы. Следовательно, безопасного способа использовать накопитель OneTouch 4 с двумя платформами одновременно не существует.

#### **8. Как проще всего передать файлы на OneTouch 4?**

Передавать файлы и папки на OneTouch 4 можно, используя стандартные методы Windows/Macintosh: копирование и вставка или перетаскивание. Более подробную информацию о процедурах передачи файлов см. в Справке Windows или Apple или в Базах знаний.

#### **9. У накопителя OneTouch 4 нет выключателя питания. Как отсоединить его от компьютера?**

Способ отключения OneTouch 4 от системы зависит от вашей платформы:

##### **Windows:**

- 1 Дважды щелкните мышью на значке **Safely Remove Hardware** (Безопасное удаление устройства) в панели задач.
- 2 Выберите из списка устройств OneTouch 4 и щелкните в обоих окнах **Stop** (Остановить).
- 3 Отключите OneTouch 4 от компьютера.

##### **Macintosh:**

- 1 Нажмите и перетащите том, связанный с OneTouch 4, в Корзину, чтобы удалить его.
- 2 Отключите OneTouch 4 от компьютера.

Также можно отключить OneTouch 4, когда ваш компьютер выключен.

**Примечание.** *Никогда не отключайте накопитель OneTouch 4 во время передачи данных с компьютера на накопитель или наоборот. Неправильное отключение накопителя OneTouch 4 может привести к повреждению или потере данных.*

#### **10. Что делать в случае, если программное обеспечение OneTouch 4 утрачено или повреждено?**

Установочное ПО и служебные программы OneTouch 4 заранее загружены на накопитель. Эти файлы будут безвозвратно утрачены, если вы удалите их или переформатируете накопитель. Seagate рекомендует копировать все установочные файлы в основную систему до использования накопителя.

Если установочные или служебные программы OneTouch 4 повреждены или утрачены, можно загрузить новые копии программ с веб-сайта Seagate по адресу [www.seagate.com](http://www.seagate.com). На веб-сайте щелкните ссылку **Download Center** (Центр загрузок), чтобы получить доступ ко всем загрузкам для OneTouch 4.

# Указатель

## **В**

- Включение DrivePass *51*
- Восстановление исторической версии *48*
- Восстановление последней версии *49*
- Восстановление файлов *45*
  - Восстановление исторической версии *48*
  - Восстановление последней версии *49*
- Выключение планового резервного копирования *41*

## **З**

- Завершение синхронизации *84*

## **И**

- Изменение параметров резервного копирования *34*
- Индивидуальная настройка кнопки OneTouch *11*
- Использование RAID *99*
- Использование автоматической перезаписи *98*
- Использование автоматической синхронизации *95*
  - Отключение автоматической синхронизации *95*
- Использование выборочной синхронизации *78*
- Использование значка на панели задач *7*
- Использование окна предварительного просмотра синхронизации *97*
  - Использование автоматической перезаписи *98*
- Использование планового резервного копирования *41*
- Использование простой синхронизации *76*
- Использование простого резервного копирования *24*

## **Н**

- Настройка DrivePass *50*
  - Включение DrivePass *51*
  - Если вы забыли пароль... *69*
  - Разблокирование накопителя OneTouch *56*
  - Смена пароля DrivePass *62*
  - Удаление DrivePass *57*
- Настройка параметров энергосбережения *17*
- Начало работы *1*
  - Использование значка на панели задач *7*
  - Установка программного обеспечения *1*

## **О**

Отключение автоматической синхронизации 95

## **П**

Пользователи OneTouch II и III 50

Если вы забыли пароль... 69

Использование RAID 99

Синхронизация папок 76

Управление безопасностью 50

Проверка накопителя 20

Проверка состояния синхронизации 91

Просмотр журнала резервного копирования 44

## **Р**

Разблокирование накопителя OneTouch 56

Редактирование параметров синхронизации 87

Резервное копирование и восстановление папок 24

Восстановление файлов 45

Создание плана резервного копирования 24

Ручное резервное копирование 42

## **С**

Синхронизация папок 76

Завершение синхронизации 84

Использование выборочной синхронизации 78

Использование простой синхронизации 76

Проверка состояния синхронизации 91

Редактирование параметров синхронизации 87

Смена пароля DrivePass 62

Создание выборочного резервного копирования 27

Создание плана резервного копирования 24

Использование простого резервного копирования 24

Создание выборочного резервного копирования 27

## **У**

Удаление DrivePass 57

Удаление параметров синхронизации 93

Удаление плана резервного копирования 39

Управление безопасностью 50

Настройка DrivePass 50



Управление накопителями *10*

    Индивидуальная настройка кнопки OneTouch *11*

    Настройка параметров энергосбережения *17*

    Проверка накопителя *20*

Управление параметрами резервного копирования *34*

    Изменение параметров резервного копирования *34*

    Использование планового резервного копирования *41*

    Просмотр журнала резервного копирования *44*

    Ручное резервное копирование *42*

    Удаление плана резервного копирования *39*

Установка программного обеспечения *1*

## **Ч**

Часто задаваемые вопросы *104*