

Maxtor®

OneTouch™ 4

Macintosh 用户指南

目录

入门	1
使用格式化工具	1
手动准备软件	4
安装软件	9
管理硬盘	15
自定义 OneTouch 按钮	15
运行诊断程序	18
备份和还原文件夹	20
创建备份计划	20
使用简单备份	20
创建自定义备份计划	24
管理备份计划	31
编辑备份设置	31
删除备份计划	34
手动备份	35
还原文件	37
OneTouch II 和 III 用户	40
管理安全性	40
使用 DrivePass	40
启用 DrivePass	40
解除 OneTouch 硬盘锁定	43
删除 DrivePass	48
更改您的 DrivePass 密码	50
若忘记了密码	53
同步文件夹	58
使用预配置同步	59
使用自定义同步	59
完成同步	62
从同步中删除文件夹	63

检查同步状态	63
手动同步	64
使用 Maxtor 同步窗口	64
使用自动覆盖	66
使用 RAID	66
常见问题解答	74
索引	i

入门

Maxtor OneTouch 4 硬盘提供以下功能：

- 备份和还原，用于保护数据
- 自定义的 OneTouch 按钮，用于快速打开常用程序

如果您是 OneTouch II 或 III 用户，还可以访问该硬盘提供的功能：

- 同步，以便对两台或多台计算机之间的一个或多个文件夹进行同步。
- 安全设置，对硬盘进行密码保护

OneTouch 硬盘加载了 Maxtor OneTouch 软件。由于该软件是为 Windows 操作系统配置的，因此必须经过准备后才能在 Macintosh 上安装。

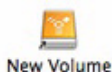
使用格式化工具

Mac OneTouch 4 格式化工具自动准备 Maxtor Manager 软件，以便在 Macintosh 上安装。

要使用 Mac OneTouch 4 格式化工具，请执行下列操作：

步骤 1： 请将 OneTouch 4 硬盘连接到您的计算机。

此时在桌面上出现一个**新卷**图标：



步骤 2： 双击**新卷**图标。

新卷查找器窗口即会打开：

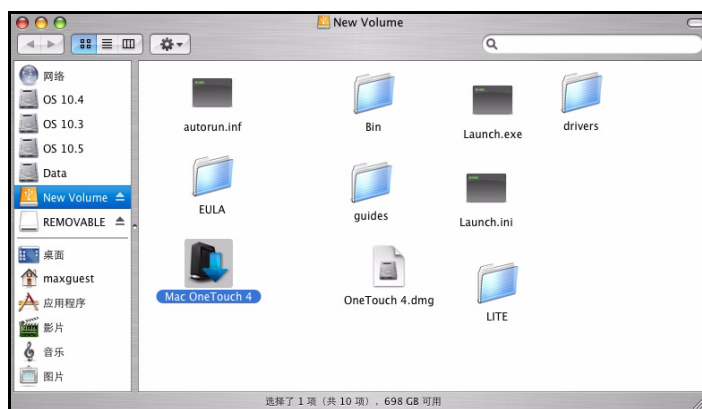


图 1: 新卷

新卷查找器窗口包含 **Mac OneTouch 4** 格式化工具。

步骤 3: 双击 **Mac OneTouch 4 Plus** 图标。

Mac OneTouch 4 格式化程序窗口即会打开：



图 2: Mac OneTouch 4 格式化程序

步骤 4: 阅读完有关格式化工具的功能说明后，单击**格式化**，为 Macintosh 计算机格式化 OneTouch 4 Plus 硬盘。

剩余的软件准备工作是自动完成的。下面是您看到的显示内容：

- 新卷硬盘已卸载并重新格式化：

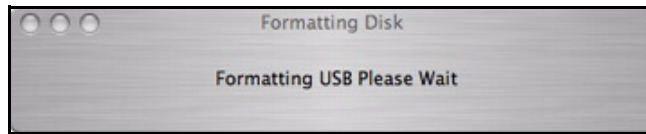


图 3: 正在进行格式化

- 格式化完成时，OneTouch 图标刷新以显示该硬盘的名称：



- 此时在桌面上出现 **OneTouch 4.dmg** 文件：



- **dmg** 文件自动创建 **OneTouch 4** 安装程序：



- 此时打开 OneTouch 4 安装程序的**欢迎使用**窗口



图 4: 欢迎使用

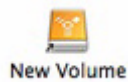
手动准备软件

如果不想使用格式化工具, 则必须手动准备 Maxtor Manager 软件, 以便在您的 Macintosh 上安装。

要手动准备软件, 请执行下列操作:

步骤 1: 请将 OneTouch 4 硬盘连接到您的计算机

此时在桌面上出现一个**新卷**图标:



步骤 2: 双击**新卷**图标。

新卷查找器窗口即会打开:

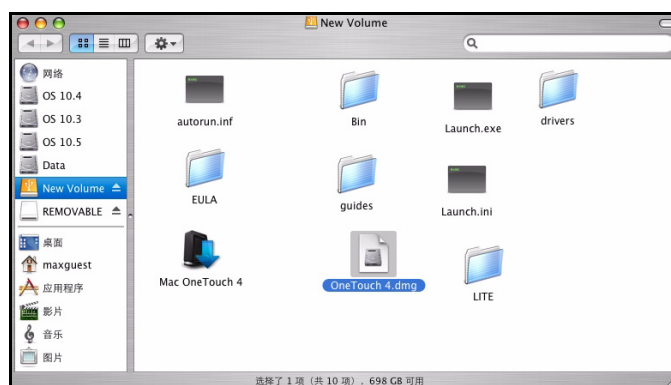


图 5: 新卷

步骤 3: 将 **Maxtor Manager.dmg** 文件拖放到桌面上。

步骤 4: 转到 **应用程序 > 实用程序 > 磁盘实用程序**:

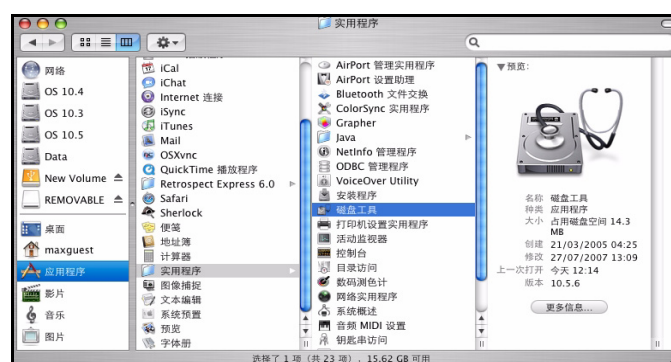


图 6: 磁盘实用程序

此时将打开**磁盘实用程序**窗口:

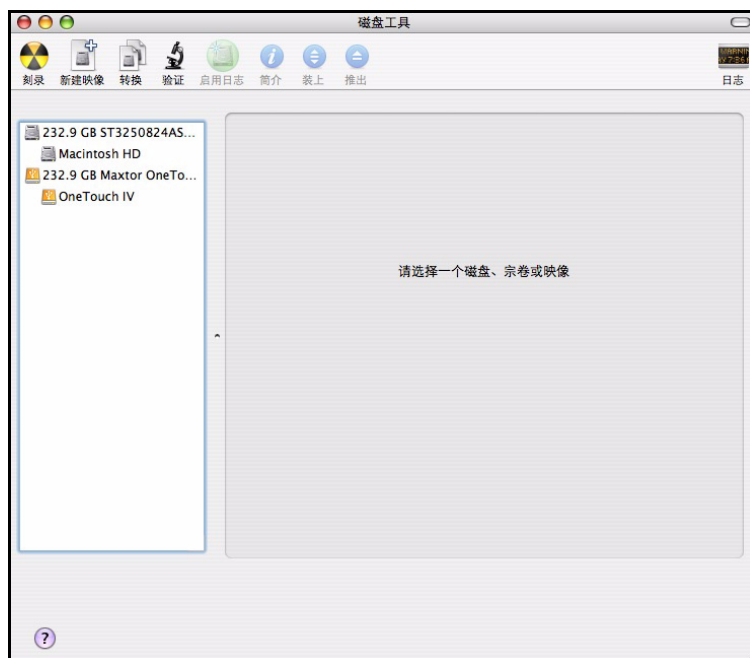


图 7： 磁盘实用程序清除

步骤 5：从列表中选择 **OneTouch 4**：

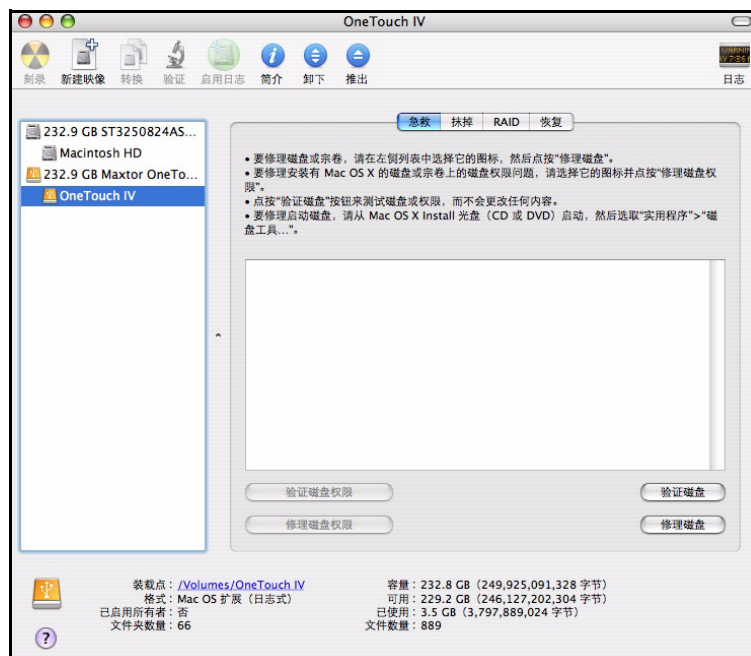


图 8： 磁盘实用程序清除

步骤 6: 单击清除选项卡:

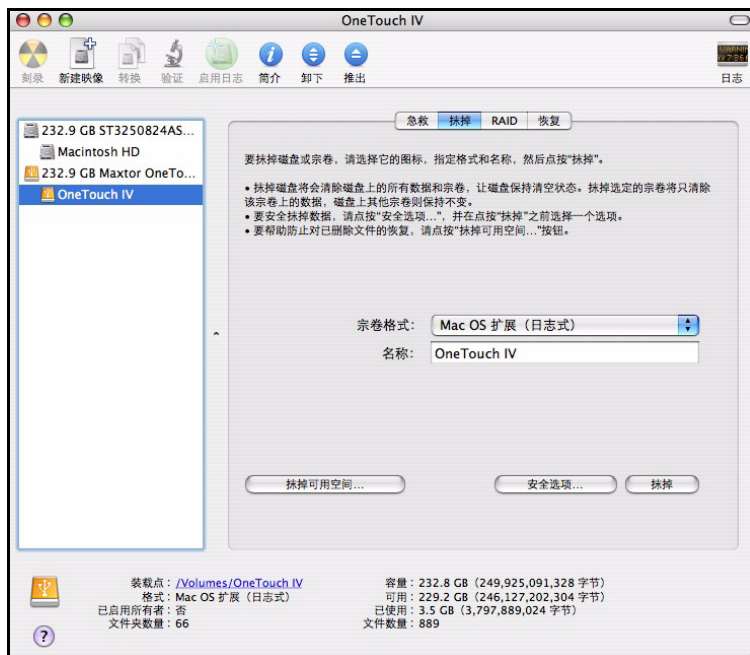


图 9: 磁盘实用程序清除

步骤 7: 输入如下信息:

- 在**卷格式**中，选择 **Mac OS Extended...**
任何 **Mac OS Extended** 选项均可行。
- 在**名称**中，输入您要为 OneTouch 4 硬盘指定的名称。
- 取消选择**安装 Mac OS 9 磁盘驱动程序**。

步骤 8: 单击清除。

此时显示**清除磁盘**警告页面:

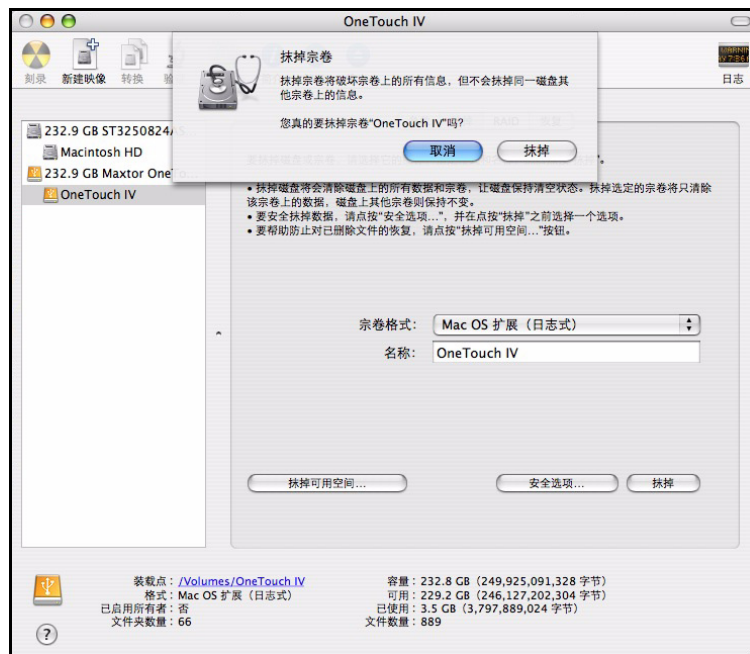


图 10: 清除磁盘警告

步骤 9: 单击警告页面中的清除。

您的 OneTouch 4 硬盘将卸载，然后用您输入的名称重新挂接。

步骤 10: 关闭“磁盘实用程序”。

拖到桌面上的 dmG 文件将自动创建一个 **OneTouch 4** 挂接卷：



步骤 11: 双击 **OneTouch 4** 图标。

此时打开 **OneTouch 4** 查找器窗口：

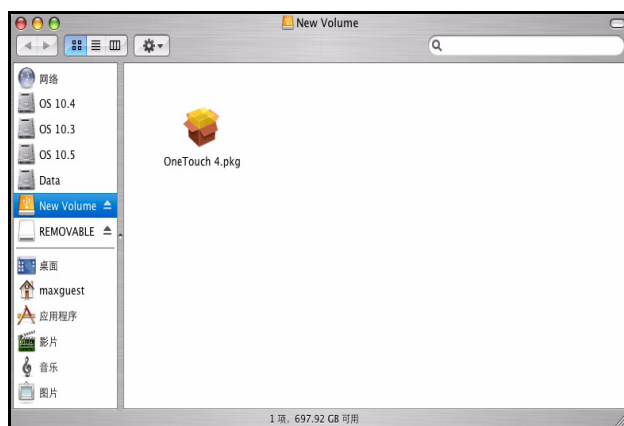


图 11: OneTouch 4

步骤 12: 单击 **OneTouch 4** 图标。

此时打开 OneTouch 4 安装程序的**欢迎使用**窗口



图 12: 欢迎使用

安装软件

要安装 OneTouch 软件，请执行下列操作：

步骤 1: 在欢迎使用窗口中，单击**继续**。

此时将打开**请先阅读**窗口：



图 13: 请先阅读

步骤 2: 阅读完此信息后, 单击**继续**。

此时将打开**软件许可协议**窗口:



图 14: 软件许可协议

步骤 3: 单击**继续**。

出现一个页面, 要求您同意许可协议才能继续安装:

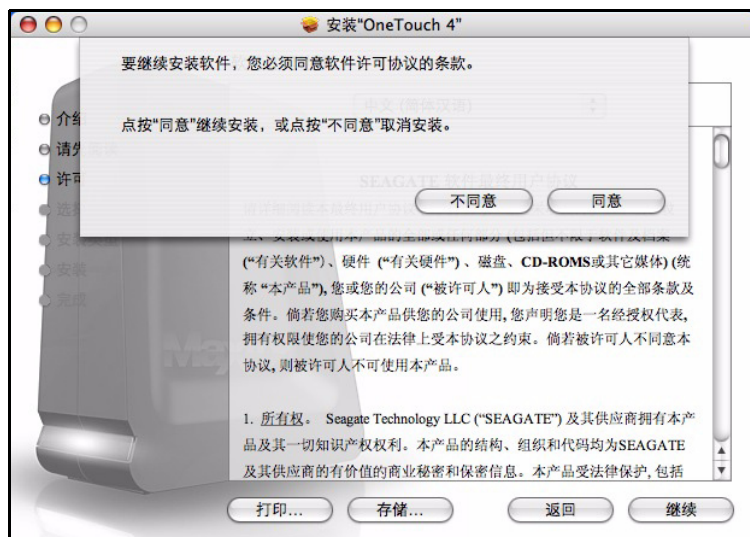


图 15: 许可协议页面

步骤 4: 单击页面上的**同意**以继续安装。

此时将打开**选择目的地**窗口：



图 16: 选择目的地

步骤 5: 如果还没有选择，请选择您的 **Macintosh** 硬盘并单击**继续**。

注意: **OneTouch 4** 软件只能安装在主引导卷上。

此时将打开**安装类型**窗口：

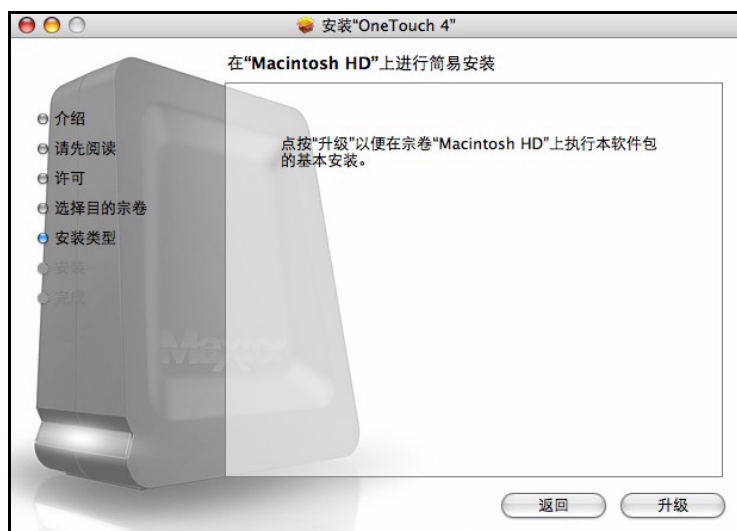


图 17: 安装类型

步骤 6: 单击安装。

此时出现一个页面，警告您必须重新启动计算机：

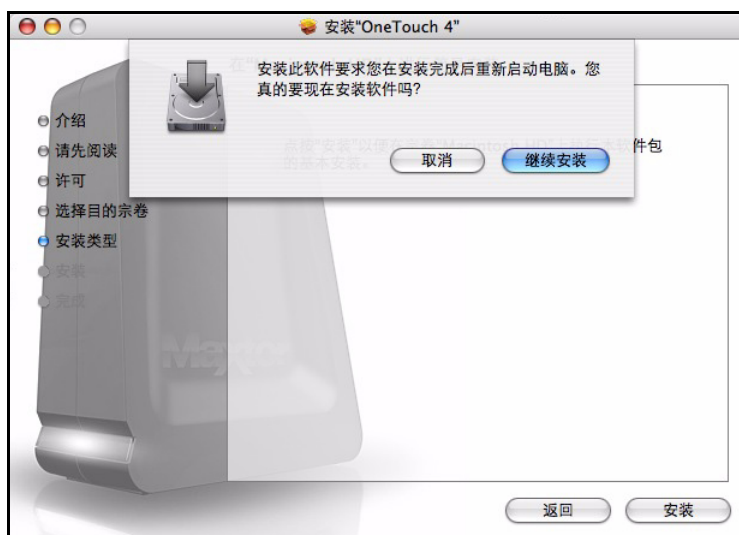


图 18: 重新启动警告

步骤 7: 单击该页中的继续安装。

此时出现一个进度窗口，指明安装的进展：

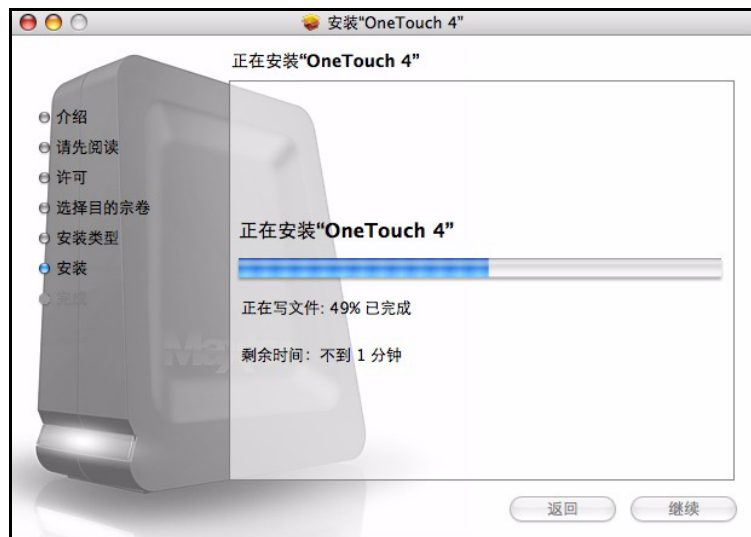


图 19: 安装 OneTouch 4

安装完成时，会打开**重新启动**窗口：



图 20: 重新启动

步骤 8: 单击**重新启动**以重启计算机并完成安装。

计算机重新启动时，桌面上会出现 Maxtor Manager 图标：



步骤 9: 双击 Maxtor Manager 图标即可打开 Maxtor Manager 应用程序:

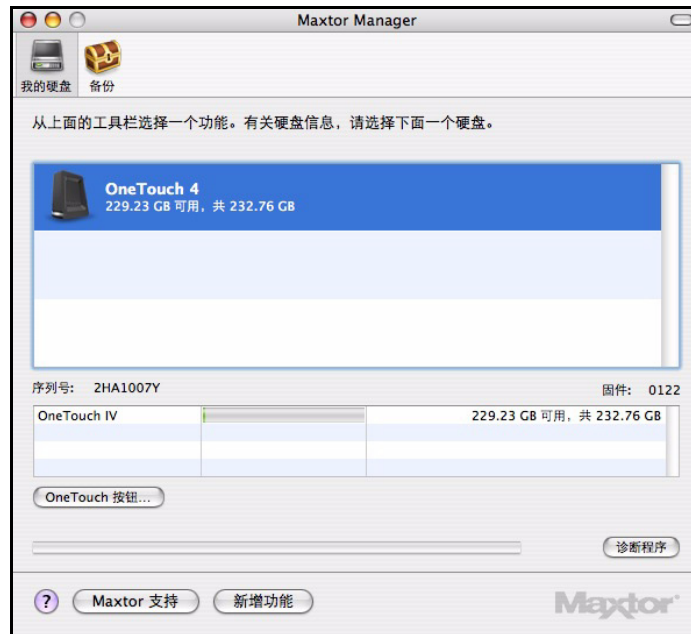


图 21: Maxtor Manager 应用程序

您现在可以使用 Maxtor OneTouch 4 硬盘了。

管理硬盘

我的硬盘视图为您管理 Maxtor OneTouch™ 设备提供了一个中心点。它将显示连接至您计算机的所有 Maxtor 设备：

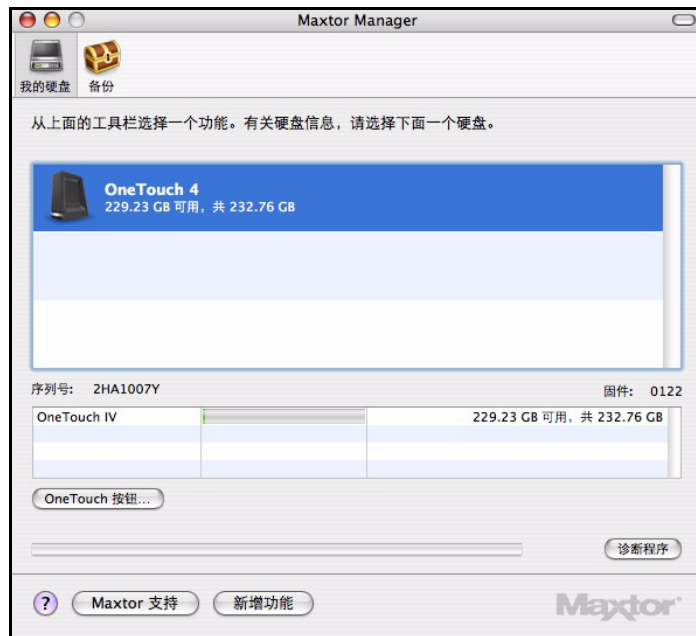


图 1： 我的硬盘

您可以利用窗口顶部的工具栏访问您的硬盘功能并管理硬盘实用程序。

注意：系统将自动检测外置硬盘，并在**我的硬盘**窗口中将它们列出。**Maxtor Manager** 软件可能需要几秒钟时间来检测您的设备。如果您的设备没有出现，则请确保它已正确连接并打开。

自定义 OneTouch 按钮

您可以自定义 OneTouch 按钮（位于硬盘正面），这样单击 OneTouch 按钮时，OneTouch 硬盘便可自动执行您选择的操作。

您可将 OneTouch 按钮设置为

- 立即备份文件夹
- 打开所选的应用程序

要自定义 OneTouch 按钮，请执行下列操作：

步骤 1: 在我的硬盘窗口中，单击 **OneTouch 按钮**。

此时出现一个页面：

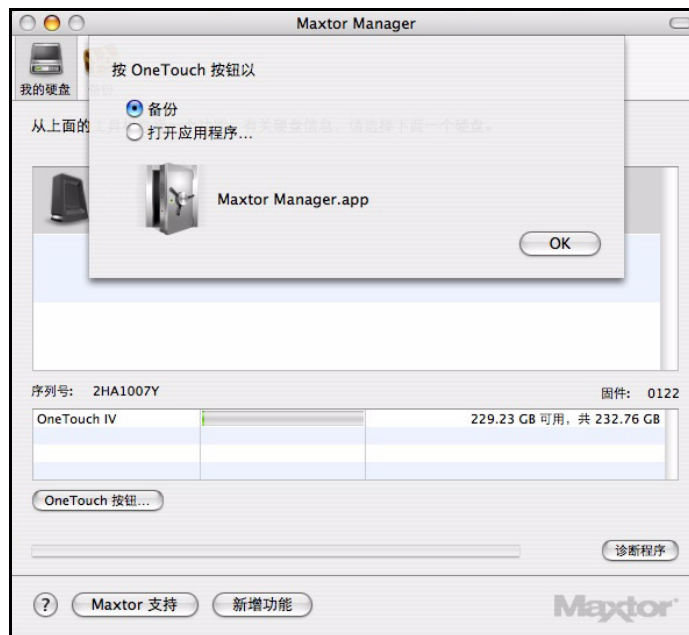


图 2: 自定义 OneTouch 按钮

步骤 2: 选择**备份**，将该操作与 OneTouch 按钮联系起来。

- 或者 -

选择**打开应用程序**，选择在您按下 OneTouch 按钮时打开的应用程序。

此时出现**打开面板**：



图 3： 应用程序菜单

步骤 3: 选择与 OneTouch 按钮相关联的应用程序，并单击**打开**。
现在页面中出现了所选的应用程序：

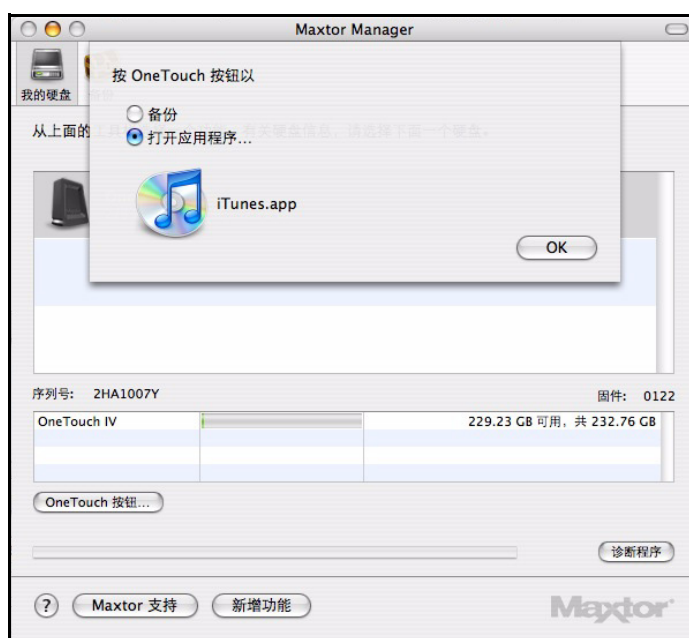


图 4： 自定义 OneTouch 按钮 – 所选的应用程序

步骤 4: 单击**确定**。
现在按下 OneTouch 按钮便可打开所选的应用程序。

运行诊断程序

使用诊断程序检查 OneTouch 硬盘的运行情况。诊断实用程序执行测试时不会影响硬盘上的数据。

要运行诊断程序，请执行下列操作：

- 在**我的硬盘**视图中，单击**诊断**。

进度条将显示诊断的进度：

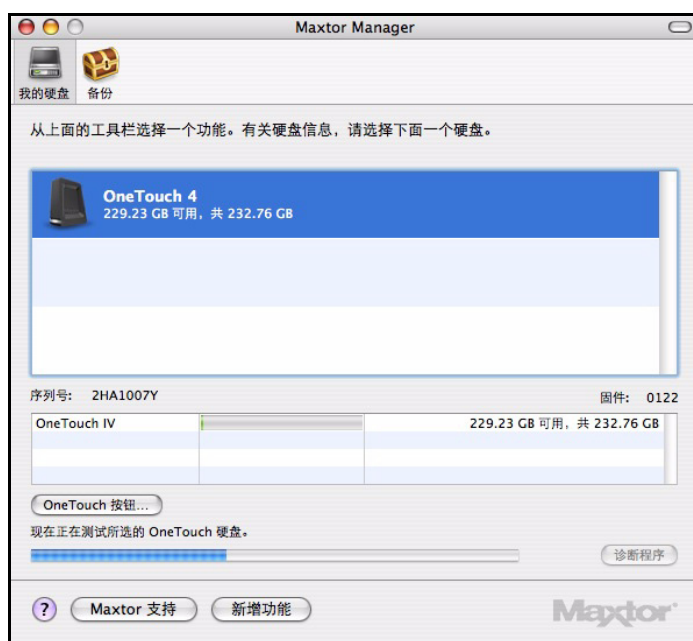


图 5： 诊断正在进行

测试完成后，**我的硬盘**视图将显示结果：

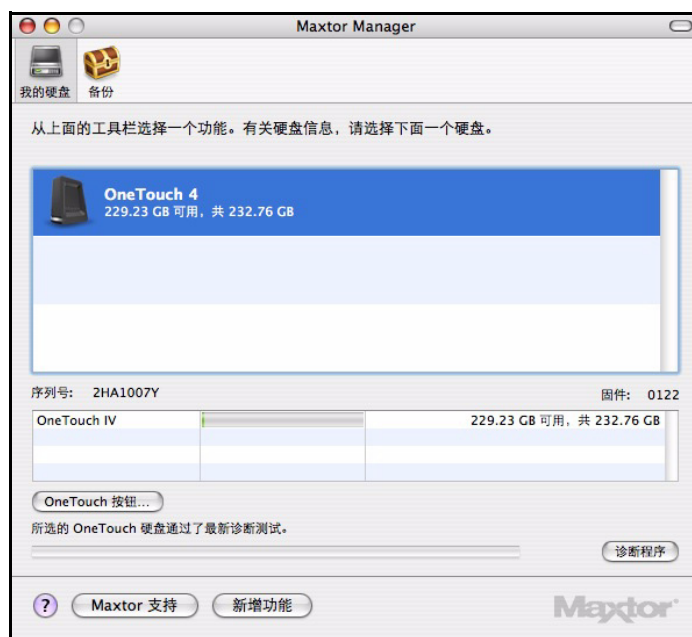


图 6: 诊断完成

上述硬盘运行正常。如果诊断程序在测试过程中发现错误，则会显示故障设备的序列号和说明，以便您与 Seagate 公司联系以获得服务和支持。

备份和还原文件夹

Maxtor OneTouch 备份功能允许您

- 创建和管理多个备份计划
- 计划所选文件夹的备份
- 编辑备份设置
- 启动即时备份
- 还原备份文件

在初始备份后，OneTouch 软件将按照您制定的计划或在您单击**备份**视图中的**立即备份**后，在备份文件夹中备份已更改的文件。

您可以创建一个备份计划来备份所有文件夹，或者创建多个备份计划来备份不同的文件夹组。

您可以使用下列两种备份计划中的任意一种：

- **简单备份**：预先配置为在每天晚上 10:00 备份您的主文件夹。
- 或者 -
- **自定义备份**：选择要备份的文件夹并确定备份目的地和备份计划。

创建备份计划

使用简单备份

使用简单备份以在每天晚上 10 点钟备份您的主文件夹。

要使用简单备份计划，请执行下列操作：

步骤 1: 单击工具栏中的**备份**。

此时出现**备份计划**视图：

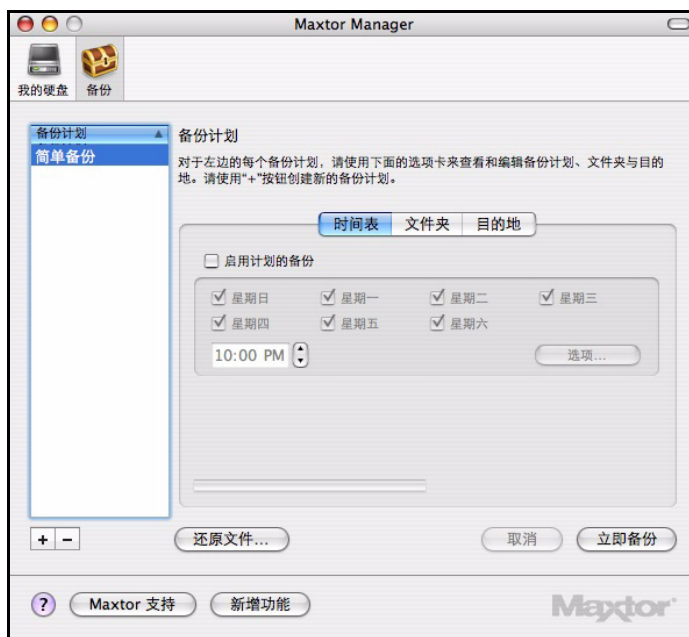


图 1： 备份计划

此时简单备份出现在备份计划列表中。

若第一次打开备份计划视图，则会出现一个介绍简单备份的页面：

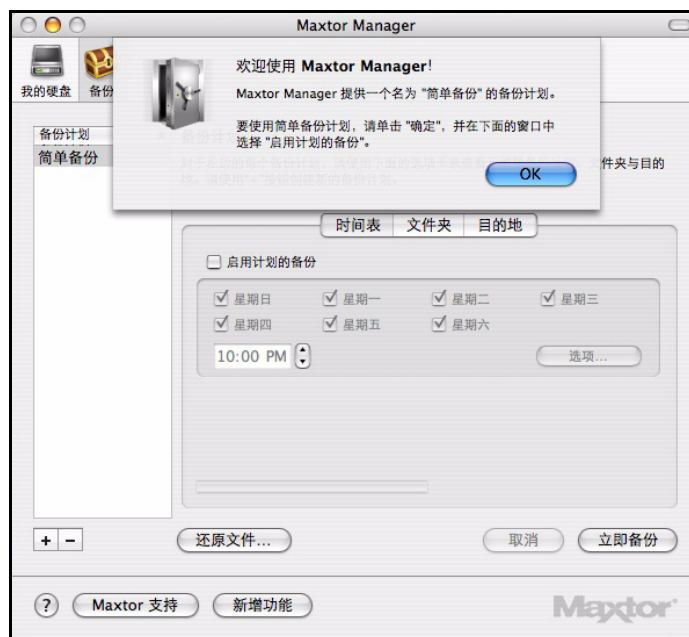


图 2： 欢迎使用简单备份

步骤 2: 单击**确定**。

步骤 3: 选择**启用计划的备份**。

计划在每天晚上 10:00 进行备份：

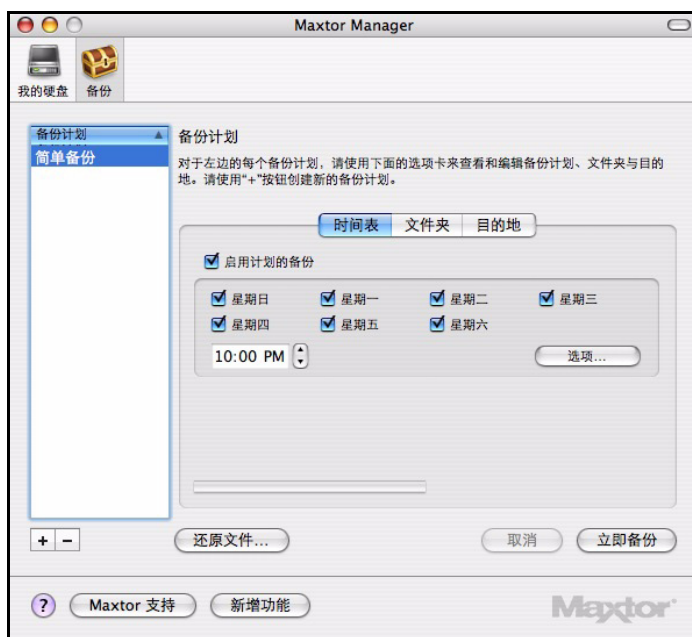


图 3: 简单备份计划

步骤 4: 要重命名简单备份计划，请双击**备份计划**窗格中的**简单备份**，此时便可编辑，并请输入一个名称。

步骤 5: 选择**简单备份**或您指定的名称，并单击**立即备份**。

计划选项卡视图下面的进度条会指明备份的进度：

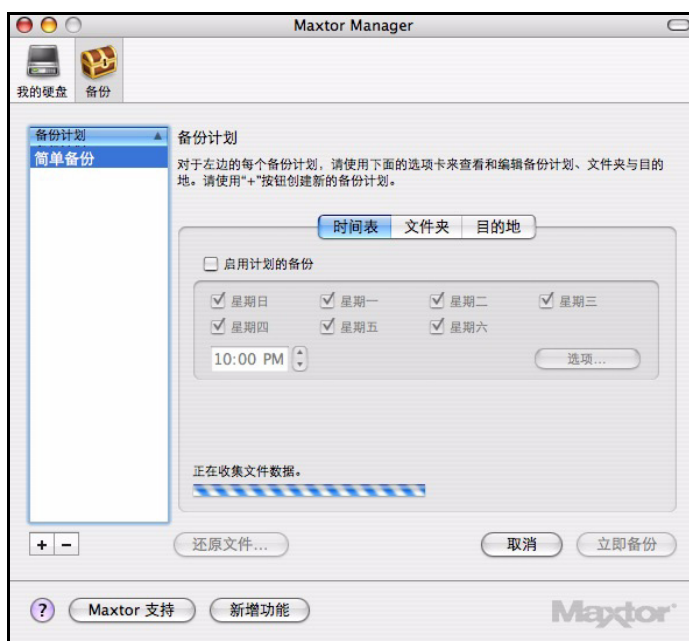


图 4： 简单备份进度

备份完成后，会显示备份的日期、时间和备份中的文件数量：

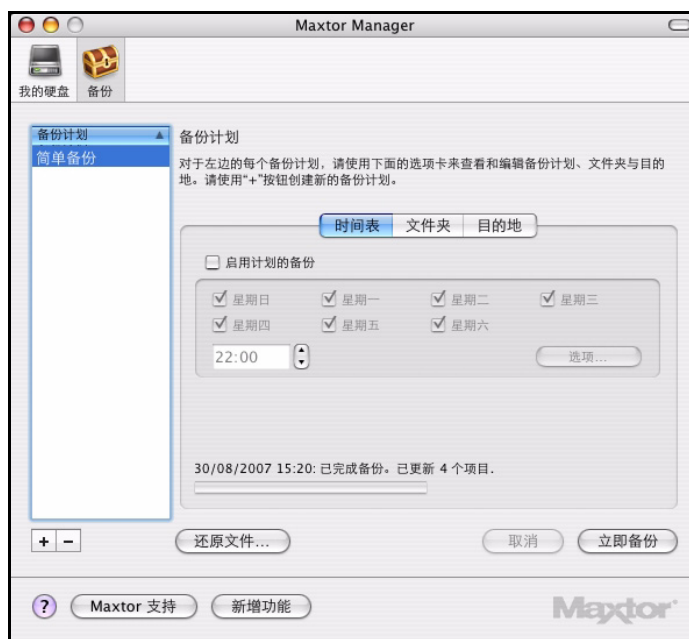


图 5： 简单备份已完成

创建自定义备份计划

要选择进行备份的特定文件夹并确定备份目的地和备份计划，请执行下列操作：

步骤 1：单击工具栏中的**备份**。

此时出现**备份计划时间表**选项卡视图：

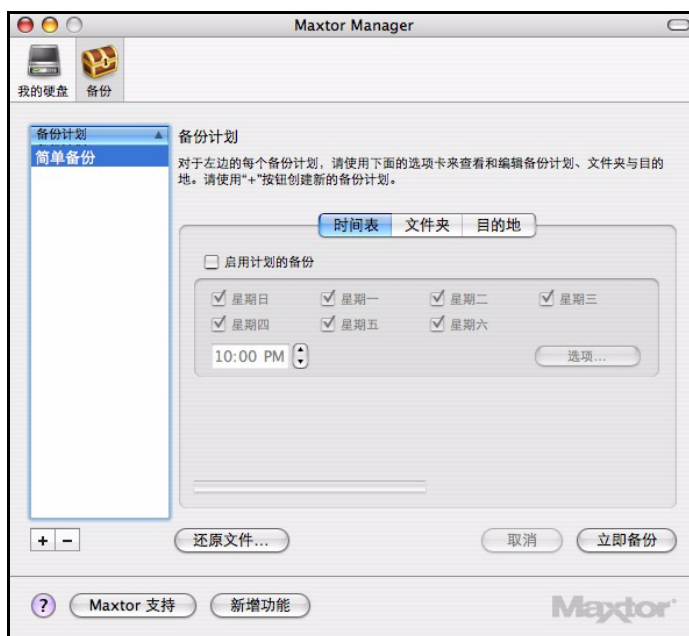


图 6： 备份计划

步骤 2：单击**备份计划**列表下面的加号 (+)，即可添加自定义备份。

此时**备份计划**列表中出现**未命名的备份**：

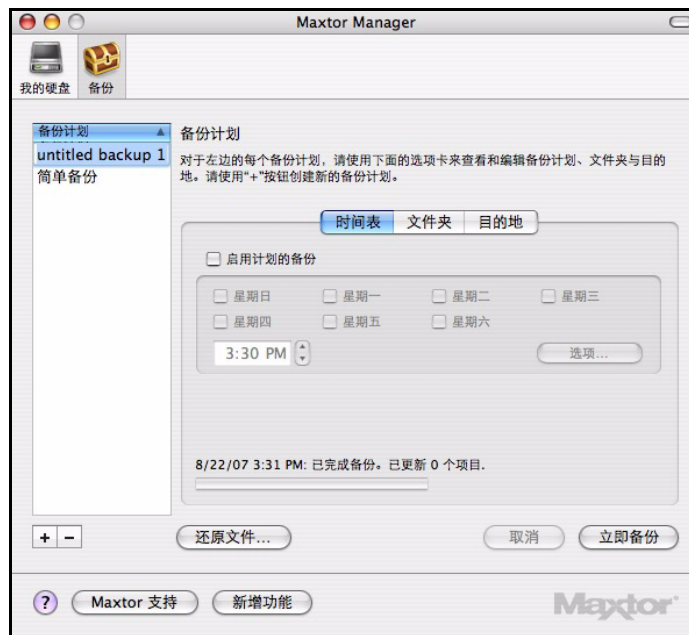


图 7： 自定义备份

步骤 3: 要命名该备份计划，请双击未命名的备份，此时便可编辑，并请输入一个名称：

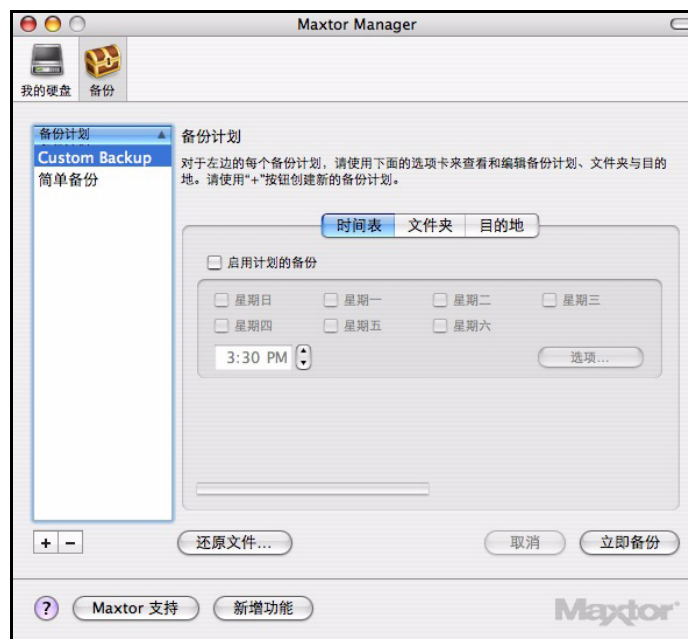


图 8： 命名自定义备份

步骤 4: 选择未命名的备份或您指定的名称（上图中的自定义备份），并选择计划选项卡视图中的启用计划的备份。

计划选项卡视图变成活动状态：



图 9： 备份计划时间表

步骤 5: 选择进行备份的日期和时间，并单击选项。

步骤 6: 此时出现电源选项页面：



图 10: 备份计划选项

步骤 7: 设置电源选项以适应您的备份计划，并单击**确定**。

步骤 8: 单击**备份计划**视图中的**文件夹**。

此时出现**备份计划文件夹**选项卡视图：

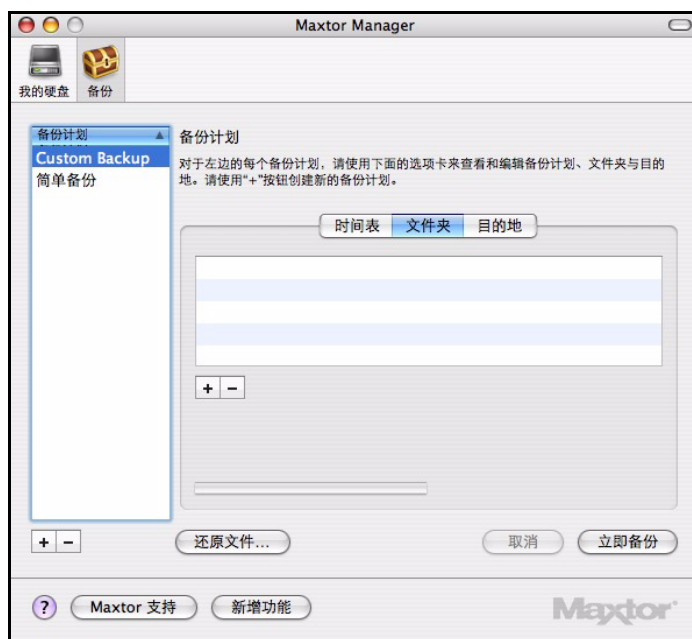


图 11: 备份文件夹选项

步骤 9: 单击文件夹选项卡视图下面的加号 (+)，以浏览到要备份的文件夹。
此时显示一个“打开”面板：

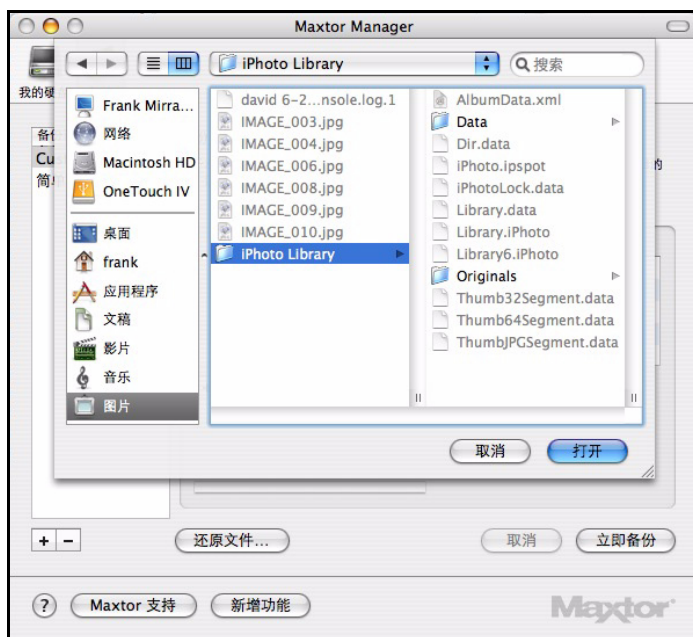


图 12: Maxtor Manager 面板

步骤 10: 选择要备份的文件夹，并单击**打开**。

现在**文件夹**选项卡视图会显示选定文件夹的路径：

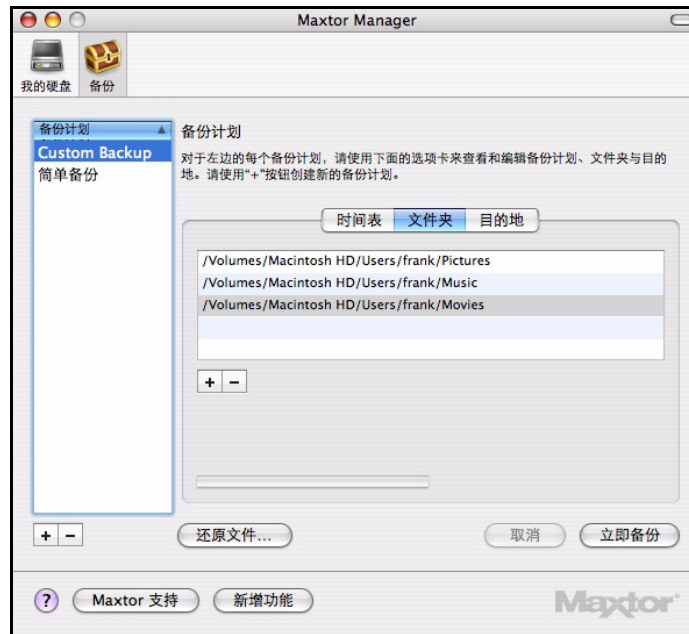


图 13: 备份文件夹的路径

步骤 11: 单击**备份计划**视图中的**目的地**。

此时出现**备份计划目的地**选项卡视图：

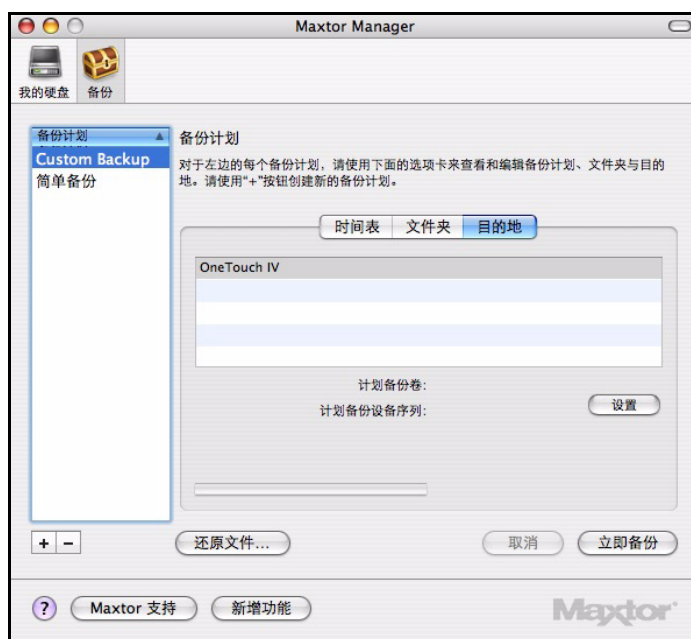


图 14: 备份计划目的地

所列的是当前连接至您计算机的硬盘。

步骤 12: 选择备份的目标硬盘，并单击**设置**。

此时出现所选硬盘的名称和序列号：

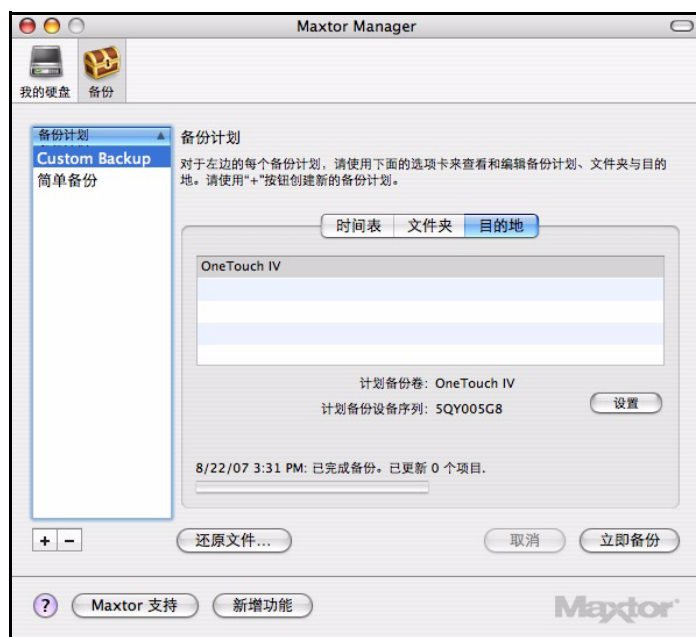


图 15: 所选的备份计划目的地

管理备份计划

编辑备份设置

要编辑备份计划的设置，请执行下列操作：

步骤 1: 单击工具栏中的**备份**。

备份计划视图将显示您当前备份计划的名称和时间表：

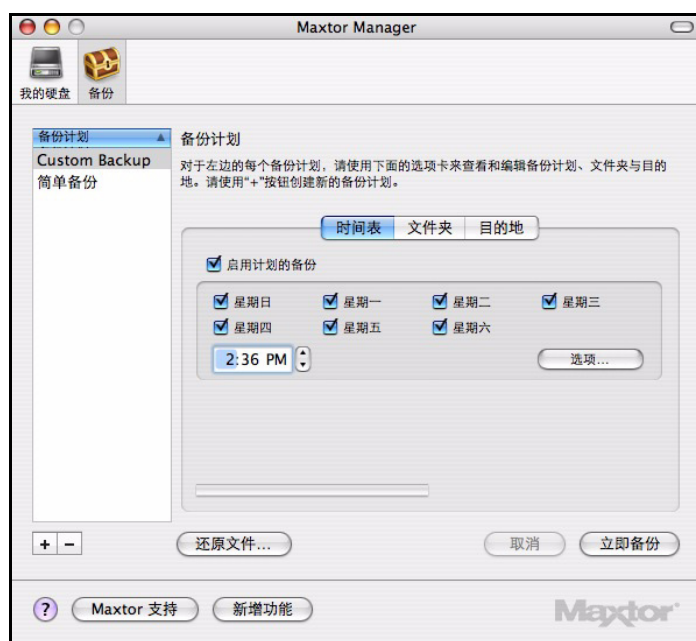


图 16： 备份计划时间表

步骤 2： 在备份计划列表中，选择要编辑的备份计划。

- (a) 要编辑该备份计划的名称，请在**备份计划**列表中双击名称，此时便可编辑，并请输入一个新名称：
- (b) 要编辑时间表，请选择或取消选择备份日期并更改备份时间。
- (c) 要编辑电源选项，请单击**选项**，在电源选项页面中进行所需的更改，并单击**确定**。

步骤 3： 单击备份计划视图中的**文件夹**。

文件夹选项卡视图将显示当前所选文件夹的路径：

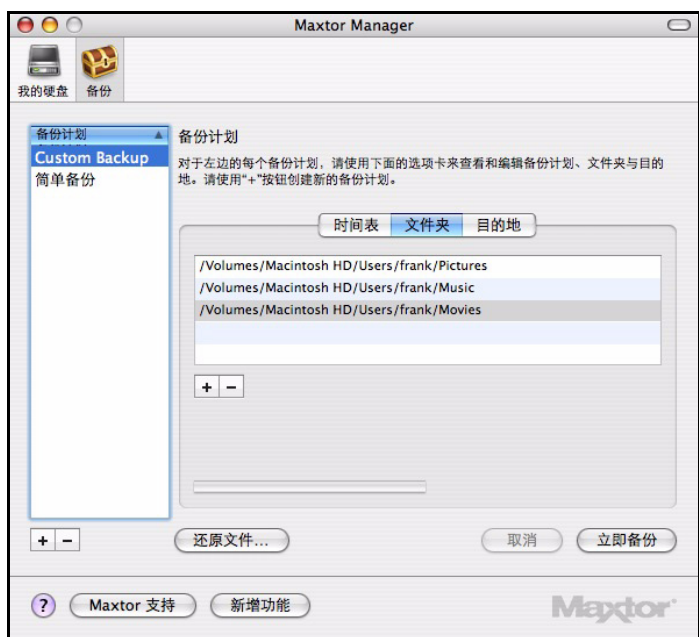


图 17: 备份文件夹的路径

步骤 4: 选择路径，并单击文件夹列表下面的加号 (+)。

“打开”面板将显示当前所选的文件夹：

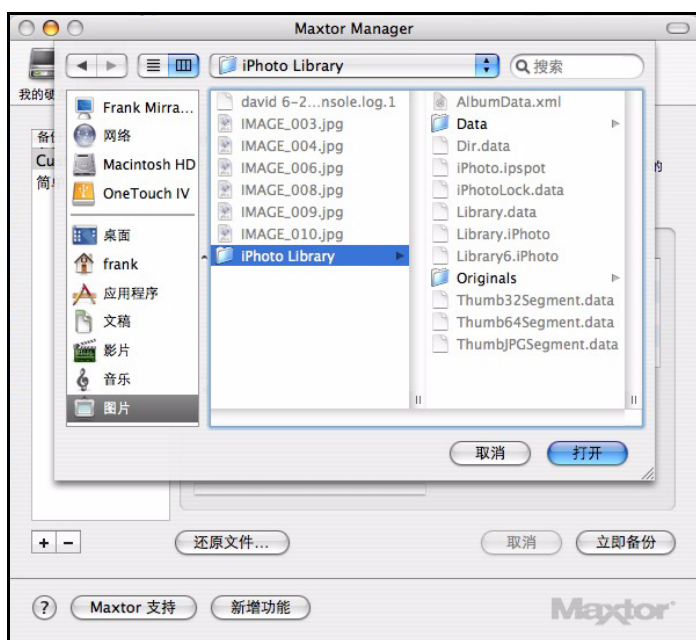


图 18: 备份文件夹选择

步骤 5: 选择要备份的其他文件夹，并单击**打开**。

现在**文件夹**选项卡视图会显示选定文件夹的路径：

步骤 6: 单击**备份计划**视图中的**目的地**。

备份计划目的地选项卡视图将显示当前的备份目的地：

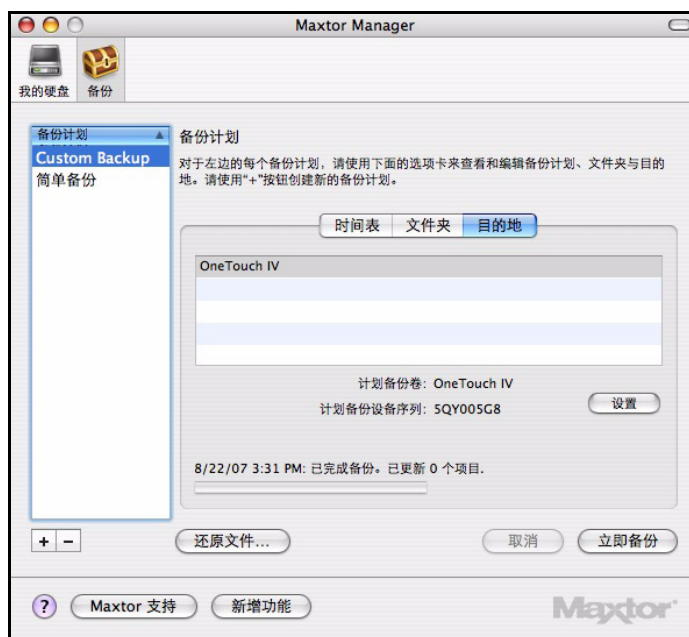


图 19: 备份计划目的地

所列的是当前连接至您计算机的硬盘。

步骤 7: 如果需要，请为备份选择其他目标硬盘，并单击**设置**。

此时出现所选硬盘的名称和序列号。

删除备份计划

您可为连接至您计算机的任意 OneTouch 硬盘删除备份计划。

要删除备份计划，请执行下列操作：

步骤 1: 单击工具栏中的**备份**。

备份计划视图将显示当前的备份计划：

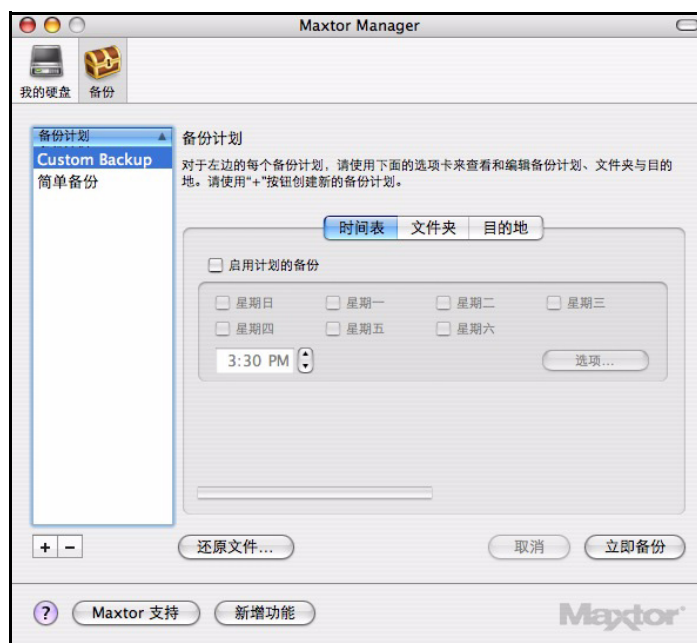


图 20: 备份计划

步骤 2: 在备份计划视图中选择要删除的备份计划。

步骤 3: 单击减号 (-)。

该备份计划将从备份计划列表中删除。

手动备份

要手动为已选定要备份的文件夹立即进行备份，请执行下列操作：

步骤 1: 单击工具栏中的**备份**。

此时出现**备份计划**视图：

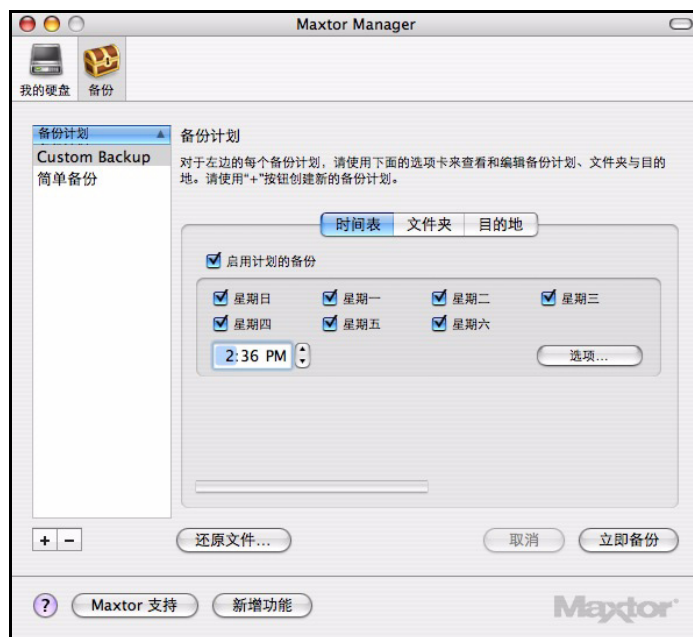


图 21： 备份计划

步骤 2：单击立即备份。

计划选项卡视图下面的进度条指明正在进行备份。备份完成后，会显示备份的日期和时间：

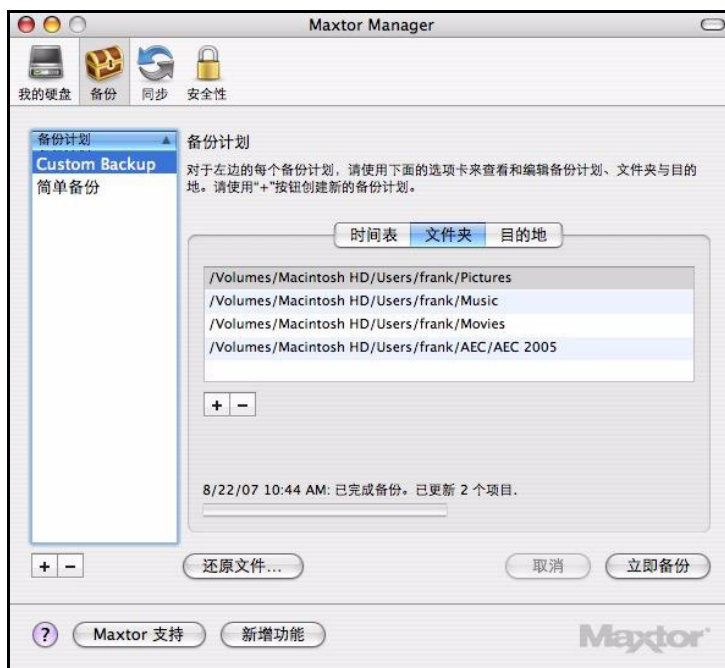


图 22: 备份完成

还原文件

备份存储在选定文件夹中的文件时，OneTouch Manager 将保存 OneTouch 硬盘中存储的每个修订文件的十 (10) 个早先或历史版本。您可以根据备份日期恢复备份文件已保存的历史版本或恢复备份文件的最新版本。

要还原文件，请执行下列操作：

步骤 1: 单击工具栏中的**备份**。

此时出现**备份计划**视图：

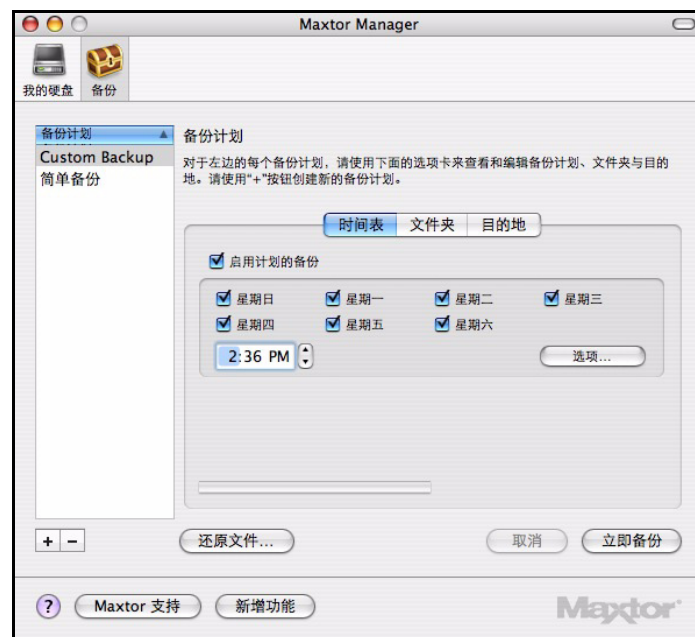


图 23： 备份计划

步骤 2: 在备份计划列表中选择备份计划。

步骤 3: 单击还原文件。

此时出现还原选项页面：

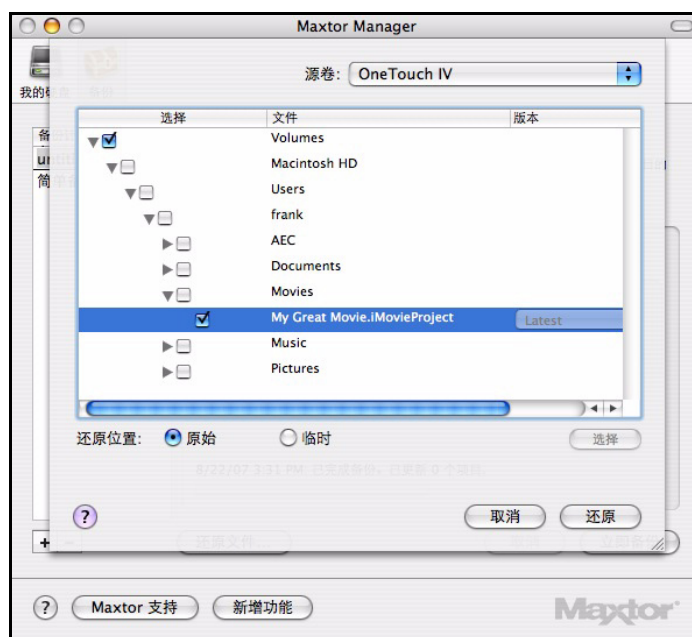


图 24: 还原选项

所列的是备份文件夹的内容。

步骤 4: 选择文件以及要恢复的相关文件版本。

步骤 5: 选择要将文件恢复到的位置:

- (a) 选择**原始**，可将文件还原到它们在计算机上的原始位置。
- (b) 选择**临时**，可将文件还原到临时的 **Maxtor Restore** 文件夹。
- (c) 单击**选择**，可浏览并选择计算机上的其他位置。

步骤 6: 单击**还原**。

OneTouch II 和 III 用户

尽管 OneTouch 4 软件未提供 DrivePass 或 Sync，拥有 OneTouch II 或 III 硬盘（两者都具备这些功能）的用户仍可在这些硬盘上访问它们。

管理安全性

使用 DrivePass

DrivePass 允许您对整个 OneTouch 硬盘进行密码保护

启用 DrivePass

要启用 DrivePass，请执行下列操作：

步骤 1：单击工具栏中的**我的硬盘**。

此时打开**我的硬盘**视图：

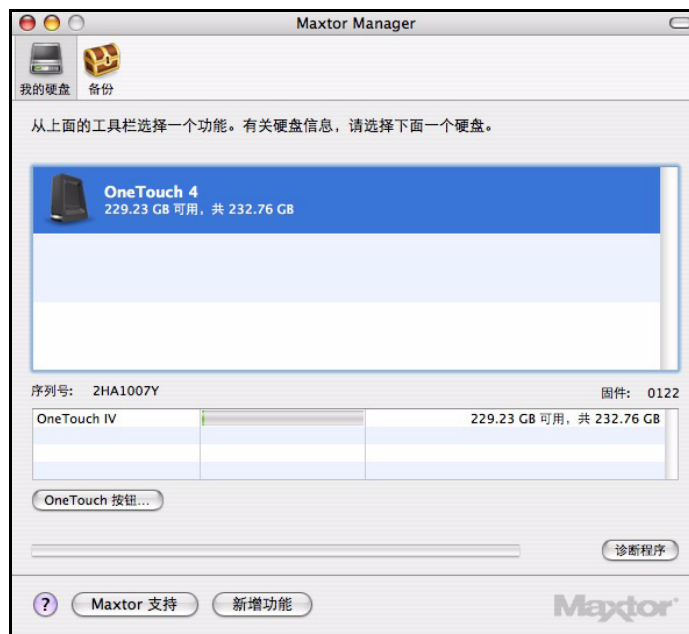


图 1： 我的硬盘

步骤 2：选择 OneTouch III 硬盘，并转至菜单栏中的**硬盘 > DrivePass**：

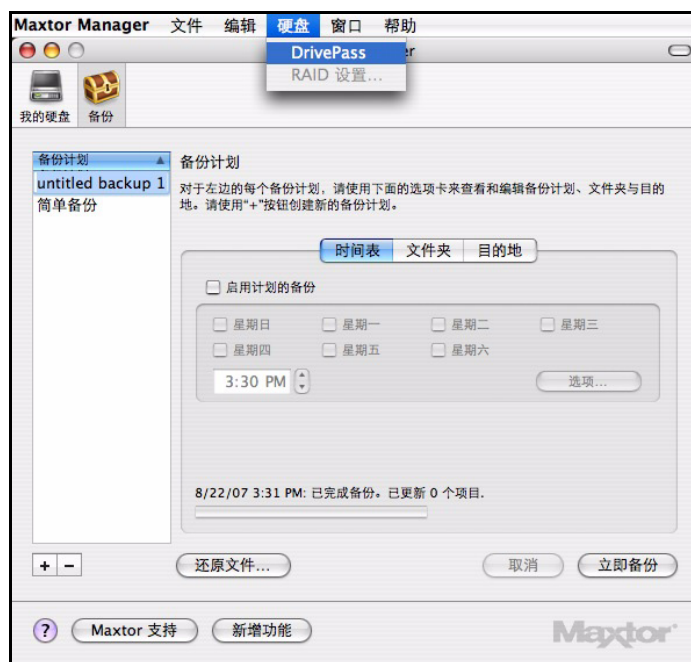


图 2: DrivePass 菜单选项

此时出现 DrivePass 页面:

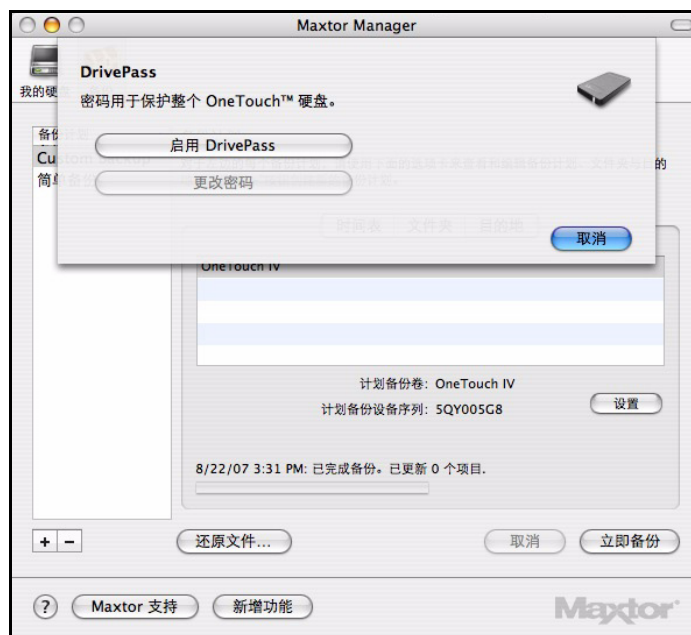


图 3: DrivePass

步骤 3: 单击启用 DrivePass。

此时出现启用 DrivePass 页面：

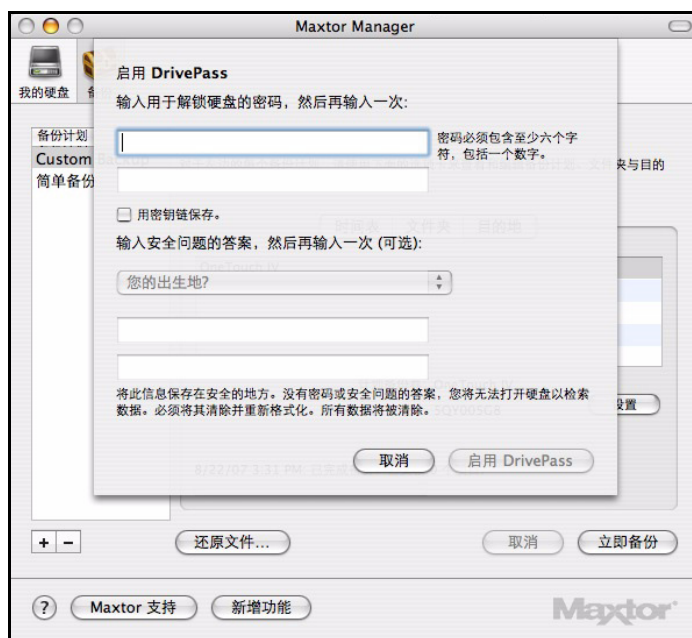


图 4: 启用 DrivePass

步骤 4: 输入解锁 OneTouch 硬盘的密码，然后再输入一次。

密码必须包含至少六个字符，包括一个数字。确保使用您能记住的密码；每次解除硬盘锁定时都需要该密码。

注意: 您可选择用密钥链保存，确保不遗忘密码。

步骤 5: 如果需要，请从下拉菜单中选择一个安全问题，输入该问题的答案，然后再输入一次。

若忘记密码，您可用该安全问题的答案来解除硬盘锁定。

步骤 6: 单击启用 DrivePass。

现在安全性视图将反映 DrivePass 的状态，并提供删除 DrivePass 以及更改 DrivePass 密码的选项：

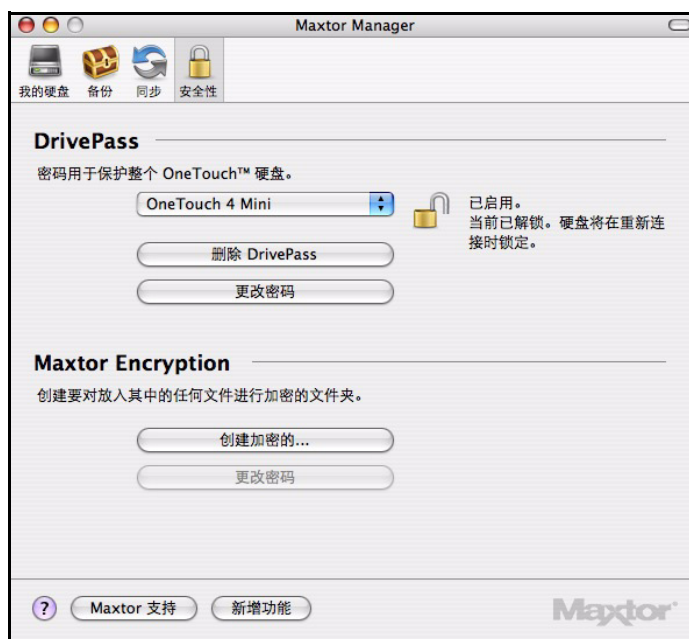


图 5: DrivePass 已启用

解除 OneTouch 硬盘锁定

启用 DrivePass 后，每次关闭计算机或删除 OneTouch 硬盘时，OneTouch 硬盘都将自动锁定。每次重新启动计算机或重新连接硬盘时，您必须解除该硬盘的锁定。您可以在 Maxtor Manager 密码窗口或 OneTouch 应用程序中解除硬盘的锁定。

若您在设置密码时选择了**用密钥链保存**，硬盘将自动解锁。

若您在设置密码时未选择**用密钥链保存**，重新启动计算机或重新连接硬盘时将打开 Maxtor Manager 密码窗口：



图 6: 硬盘已锁定

要在 Maxtor Manager 密码窗口中解除硬盘锁定，请执行下列操作：

步骤 1: 从下拉菜单中选择**密码**或安全问题（如果已创建的话）：



图 7: 硬盘已锁定



图 8: 硬盘已锁定 - 选项

步骤 2: 输入密码或安全问题的答案：

步骤 3: 单击**解锁**。

步骤 4: 单击桌面上的 Maxtor Manager 图标以打开 OneTouch 应用程序：



要在 OneTouch 应用程序中解除硬盘锁定，请执行下列操作：

步骤 1: 单击工具栏中的**我的硬盘**。

此时打开**我的硬盘**视图：

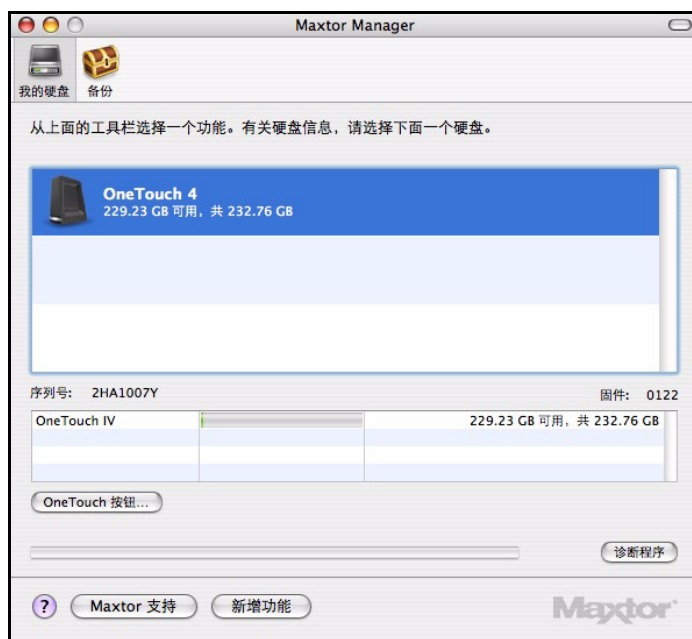


图 9: 我的硬盘

步骤 2: 选择 OneTouch III 硬盘，并转至菜单栏中的硬盘 > DrivePass:

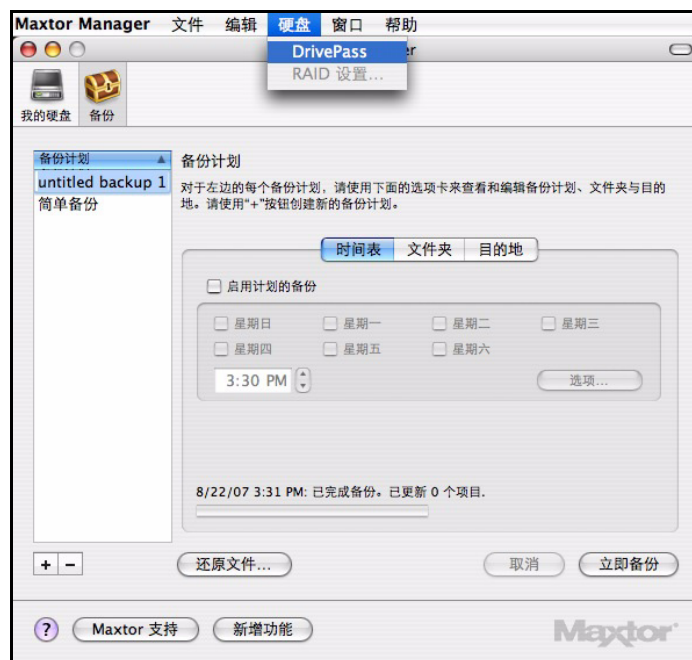


图 10: DrivePass 菜单选项

此时出现 **DrivePass** 页面：

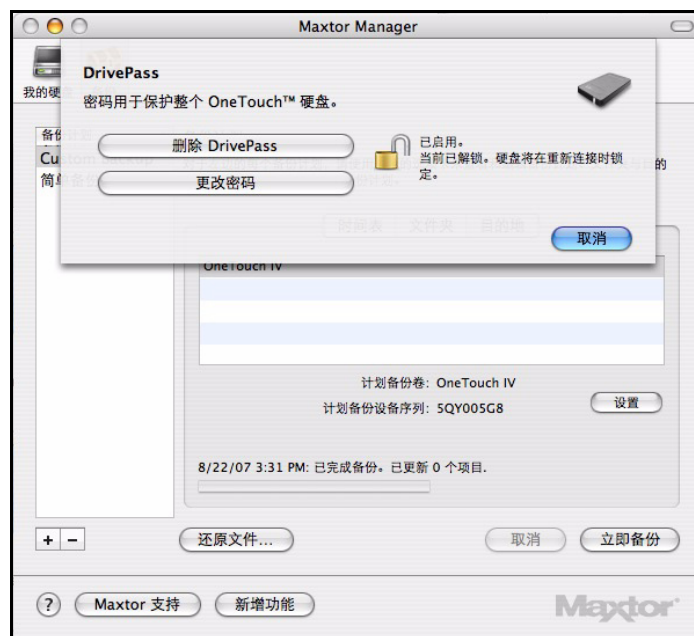


图 11: DrivePass

步骤 3: 单击**解锁硬盘**。

此时出现**解锁硬盘**页面：

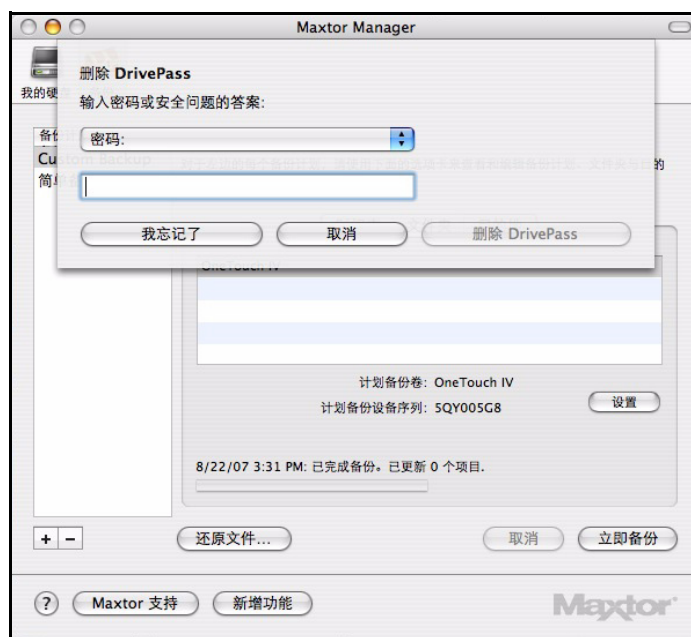


图 12: DrivePass

步骤 4: 输入您的密码，然后单击**解锁**。

此时**我的硬盘**窗口会显示您的 OneTouch III 硬盘信息。

删除 DrivePass

要从 OneTouch 中删除 DrivePass，请执行下列操作：

步骤 1: 选择 OneTouch III 硬盘，并转至菜单栏中的**硬盘 > DrivePass**：

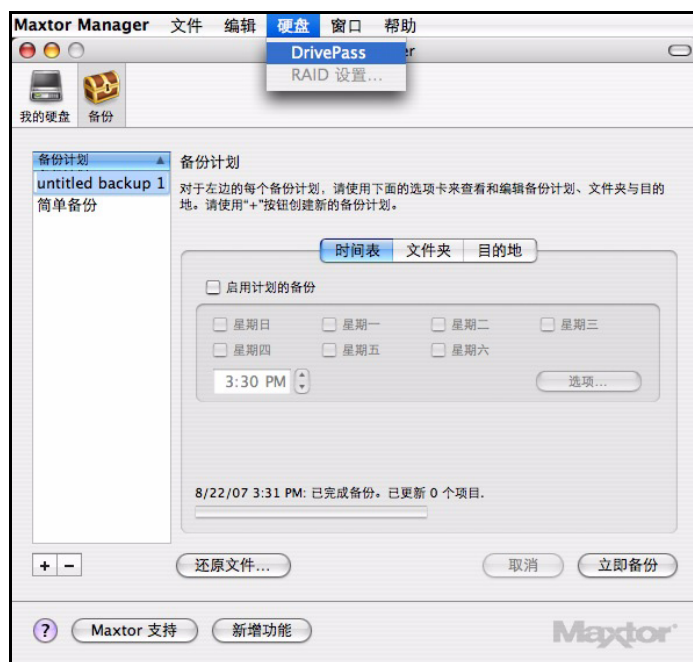


图 13: DrivePass 菜单选项

此时出现 DrivePass 页面：



图 14: DrivePass 已启用

步骤 2: 单击**删除 DrivePass**。

此时出现**删除 DrivePass** 页面：

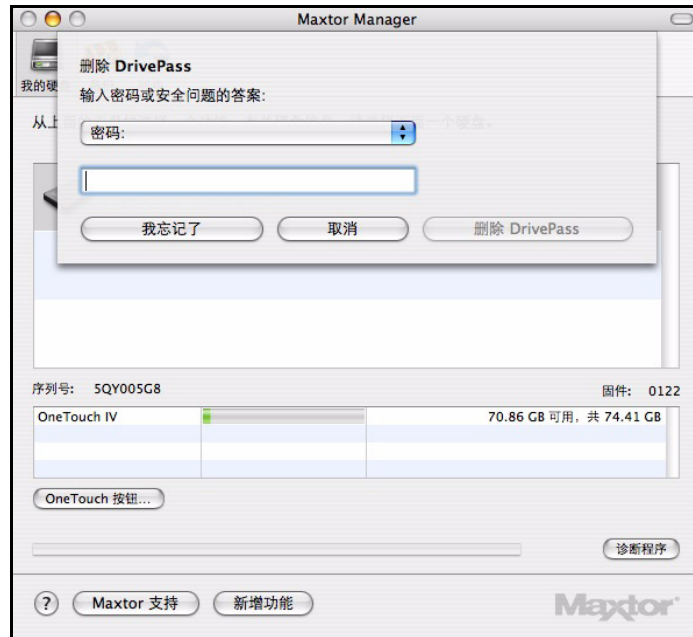


图 15: 删除 DrivePass

步骤 3: 输入您的 DrivePass 密码，然后单击**删除 DrivePass**。

目前禁用 DrivePass。

更改您的 DrivePass 密码

要更改您的 DrivePass 密码，请执行下列操作：

步骤 1: 选择 OneTouch III 硬盘，并转至菜单栏中的**硬盘 > DrivePass**：

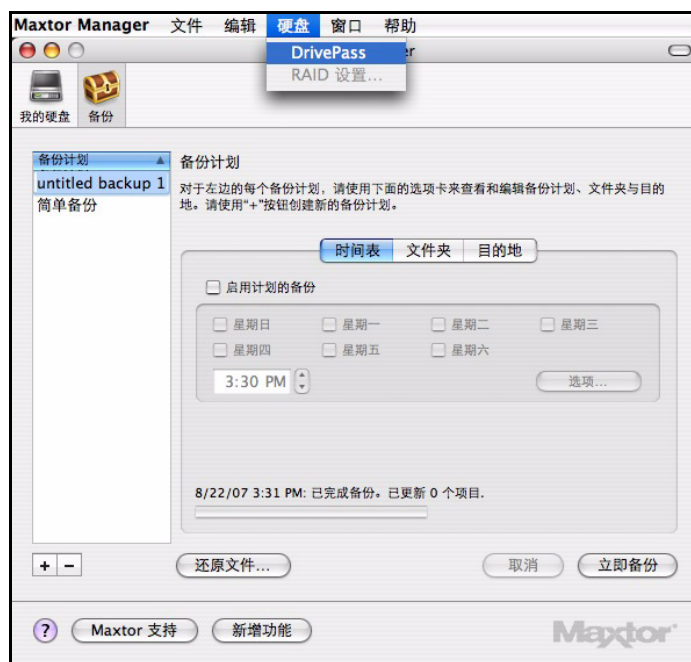


图 16: DrivePass 菜单选项

此时出现 DrivePass 页面：



图 17: DrivePass 已启用

步骤 2: 单击**更改密码**。

此时出现**更改 DrivePass 密码**页面：

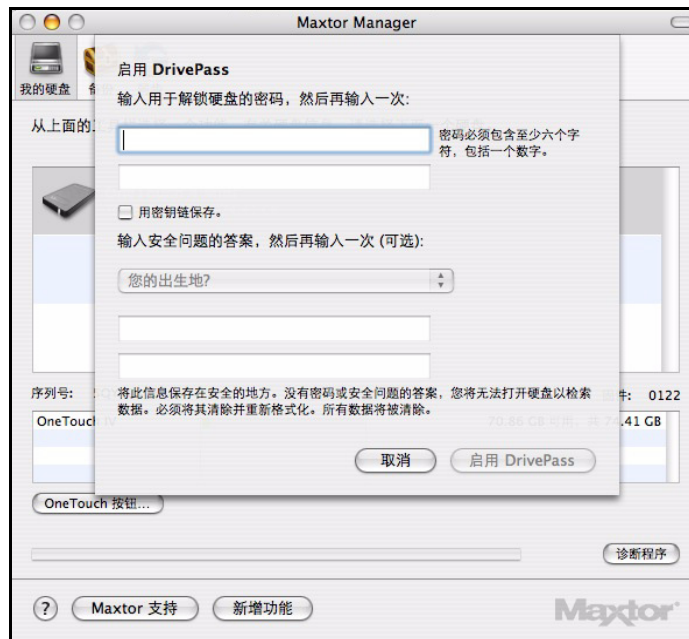


图 18: 更改 DrivePass 密码

步骤 3: 输入当前密码，输入新密码，然后再输入一次。

步骤 4: 如果需要，请输入安全问题的答案，然后再输入一次。

步骤 5: 单击**更改**。

此时出现**已更改 DrivePass 密码**确认页面：



图 19: DrivePass 密码更改确认

步骤 6: 单击确定。

若忘记了密码

如果您忘记了密码并且无法解锁硬盘，则必须将硬盘重新格式化，然后才能继续使用。重新格式化操作将清除硬盘中的所有数据。

要安全清除硬盘，请执行下列操作：

步骤 1: 在 Maxtor Manager 密码窗口



图 20: 密码窗口

或解锁硬盘页面中，单击我忘记了：

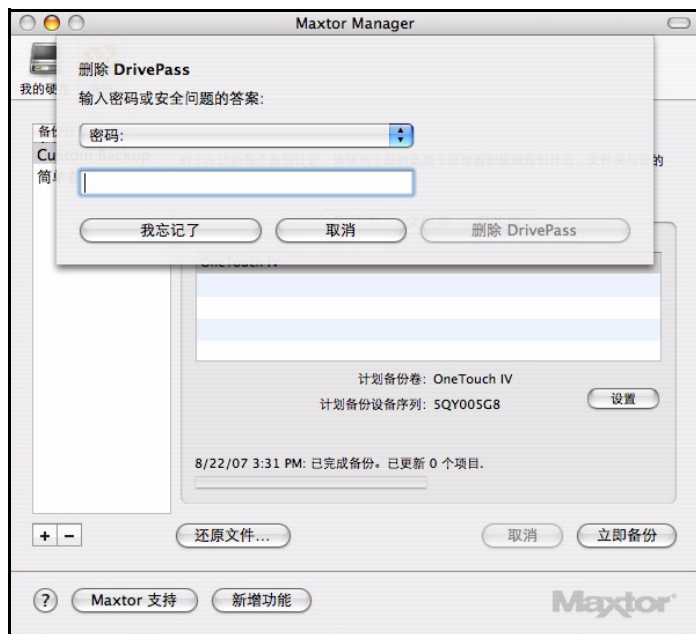


图 21: “我忘记了”链接到安全清除页面

此时显示安全清除页面：

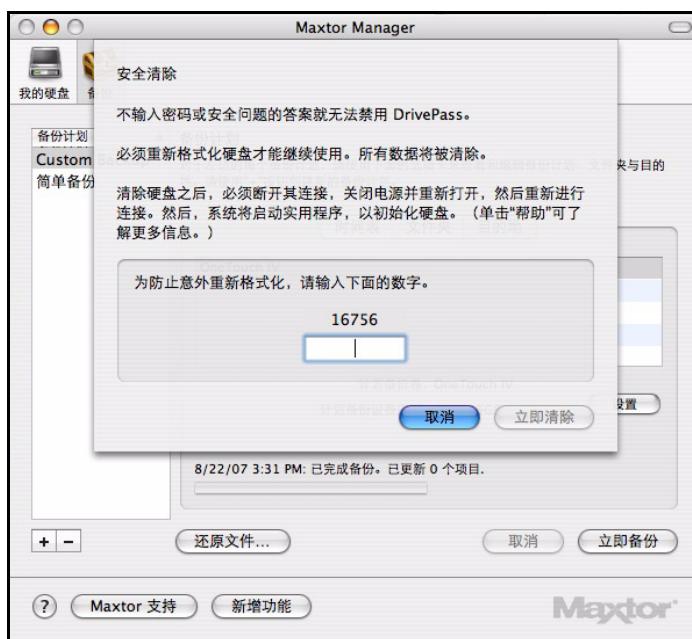


图 22: 安全清除

步骤 2: 输入所显示的数字，并单击**立即清除**。

OneTouch 硬盘上的指示灯开始快速闪烁，并一直持续到重新格式化完成为止。重新格式化需要几个小时，这取决于您的 OneTouch 硬盘的大小。

注意: 重新格式化完成后，您必须断开硬盘的电源和接口电缆，然后再重新连接它们。否则，DrivePass 信息将保持原样，硬盘仍然锁定。

重新格式化完成后，将显示**磁盘插入**对话框。

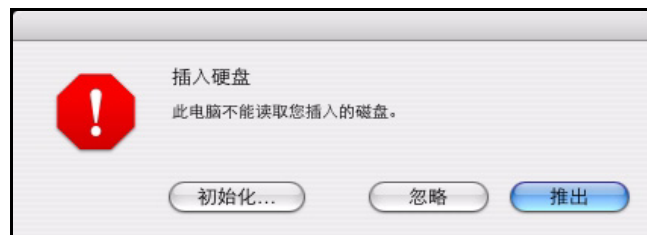


图 23: 初始化提示

步骤 3: 单击“初始化”，准备使用 OneTouch。

此时将打开**磁盘实用程序**窗口：

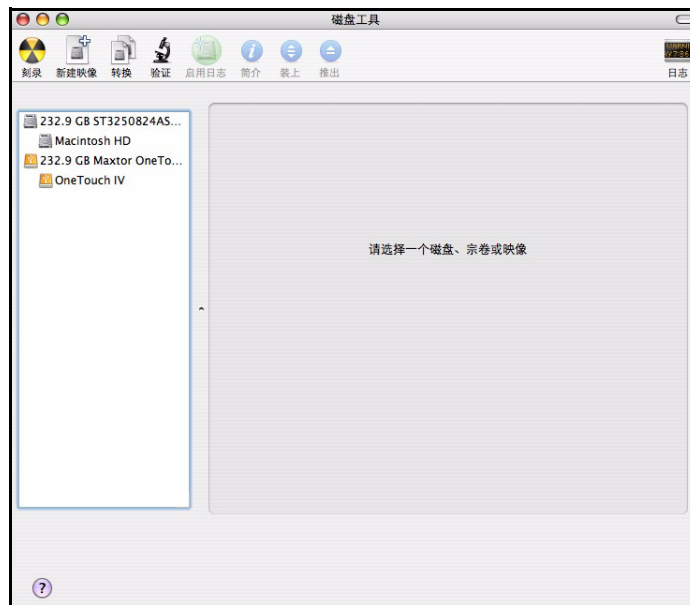


图 24: 磁盘实用程序

步骤 4: 从列表中选择 Maxtor 硬盘：

此时显示**急救**选项卡：

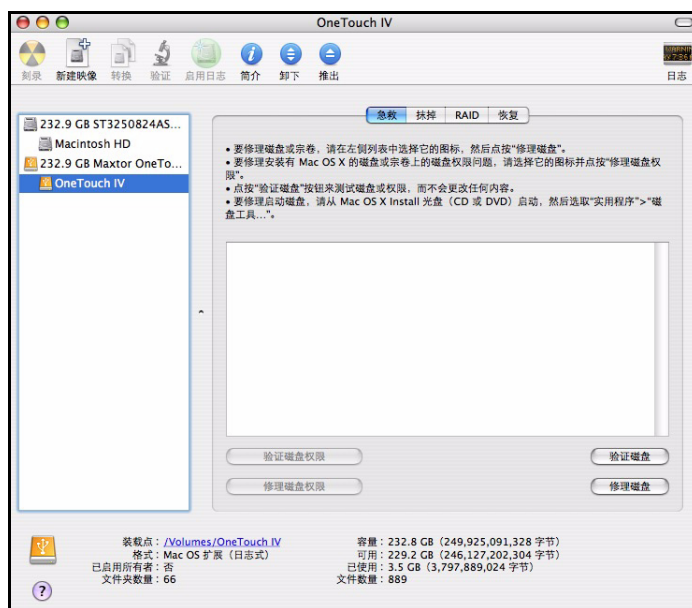


图 25： 磁盘实用程序

步骤 5：单击清除选项卡：

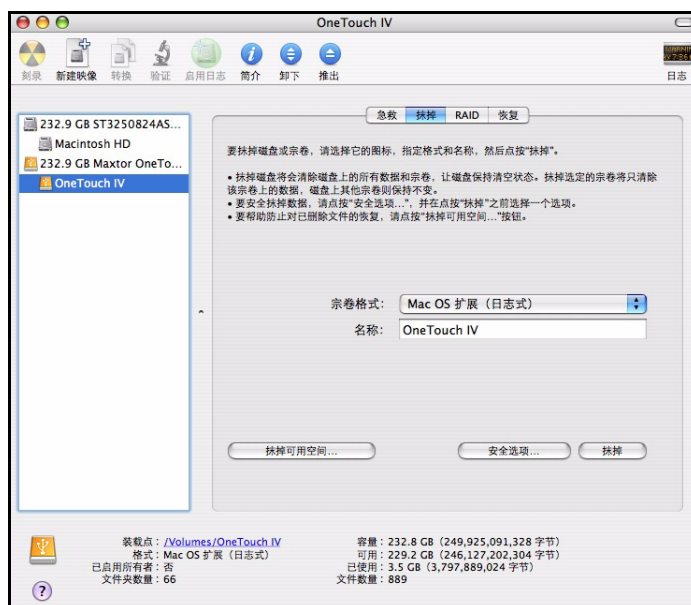


图 26： 磁盘实用程序清除

步骤 6：填写该信息：

- 在卷格式中，选择 **Mac OS Extended...**

任何 **Mac OS Extended** 选项均可行。

- 在**名称**中，输入您要为 OneTouch 4 硬盘指定的名称。
- 取消选择**安装 Mac OS 9 磁盘驱动程序**。

步骤 7: 单击**清除**。

此时显示**清除磁盘**页面：

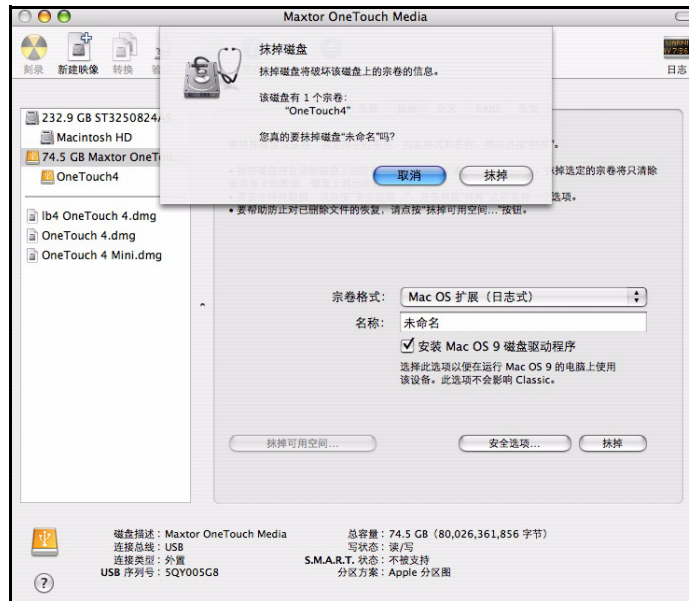


图 27: 清除磁盘警告

步骤 8: 单击**清除磁盘**页面中的**清除**。

您的 OneTouch 4 硬盘将卸载，然后用您输入的名称重新挂接。

步骤 9: 关闭“磁盘实用程序”。

步骤 10: 单击桌面上的 Maxtor Manager 图标。

此时将打开**我的硬盘**视图，并且 OneTouch 硬盘已准备就绪：

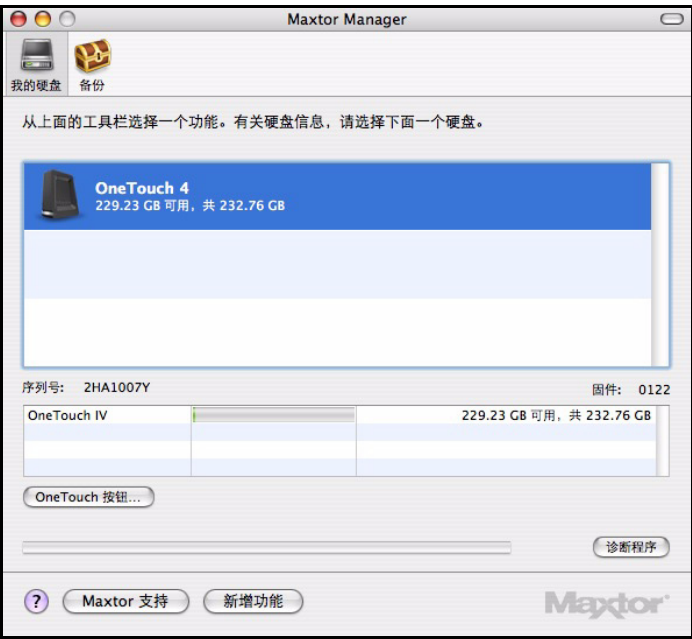


图 28: 我的硬盘

同步文件夹

同步旨在对两台或多台计算机之间的一个或多个文件夹进行同步。您可从一台计算机将选定的文件夹同步到 OneTouch 硬盘，然后将该硬盘连接至其他计算机以完成同步。

注意：同步旨在同步用户数据。不要选择对库、系统或应用程序文件夹进行同步。

您可选择以下同步选项：

预配置同步：	自定义同步：
同步文档、音乐、图片和电影	选择一个或多个要同步的文件夹
始终覆盖旧文件版本	选择自动或手动同步
自动同步	设置同步以及复制与替换规则

注意：确保参与同步的所有计算机设置的时间精确一致，从而确保同步正常运行。

使用预配置同步

要使用预配置同步设置，请执行下列操作：

步骤 1：单击工具栏中的**同步**。

此时将打开**同步**窗口：

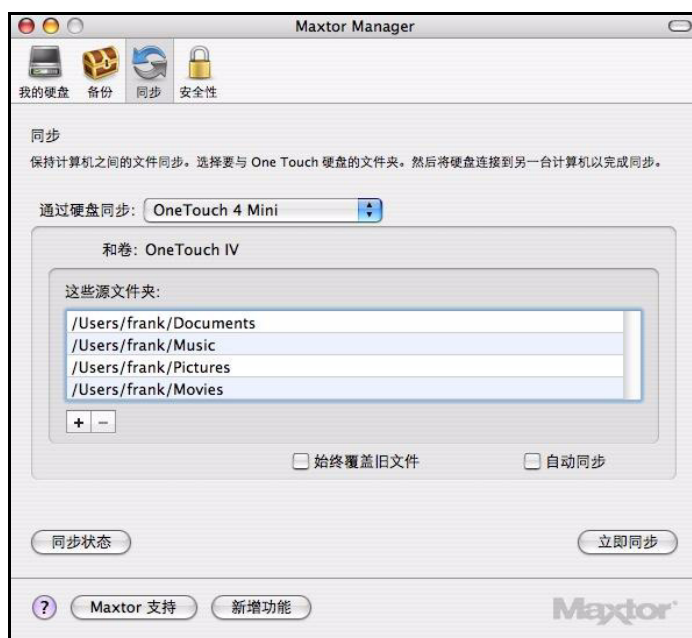


图 29： 同步

步骤 2：选择在哪个硬盘和卷上同步文件夹。

已预先选定**文档**、**音乐**、**图片**和**电影**进行同步操作。

步骤 3：选中**自动同步**，如果需要可选中**始终覆盖旧文件**。

选中**自动同步**后，首次同步开始。每次文件内容发生变化时，将自动对这些文件夹进行同步操作。

使用自定义同步

要自定义同步选项，请执行下列操作：

步骤 1：单击工具栏中的**同步**。

此时将打开**同步**窗口：

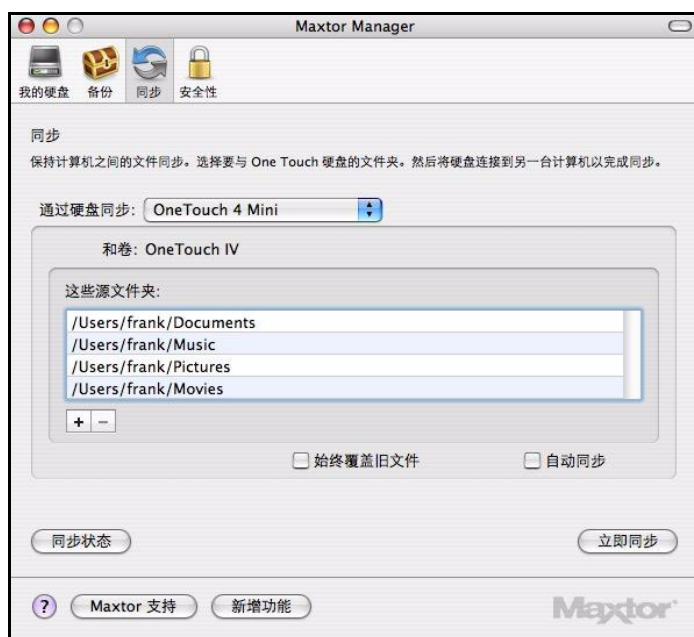


图 30: 同步

步骤 2: 选择在哪个硬盘和卷上同步文件夹。

已预先选定文档、音乐、图片和电影文件夹进行同步操作，并已选中始终覆盖旧文件和自动同步。

步骤 3: 单击 - 可从同步中删除文件夹。

步骤 4: 单击 + 可选择要同步的文件夹。

此时将打开选择要同步的文件夹窗口：

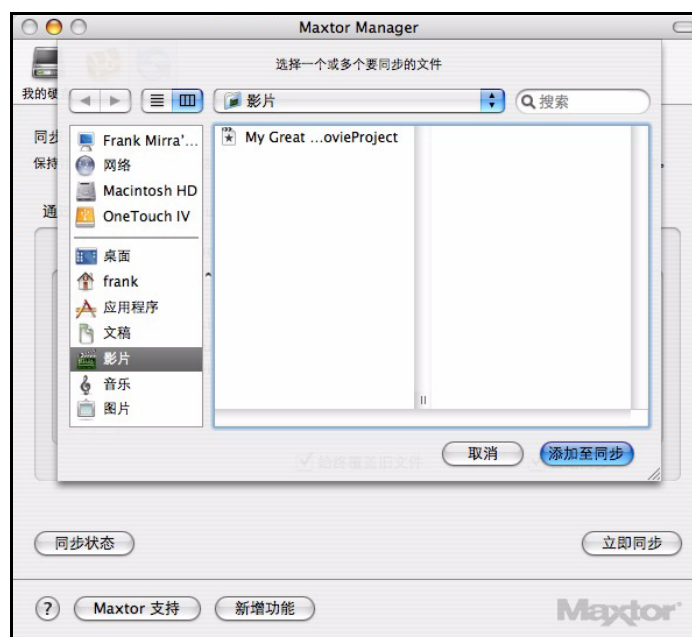


图 31： 选择要同步的文件夹

步骤 5： 选择要同步的文件夹，并单击**添加至同步**。

步骤 6： “同步”窗口列出了选定的文件夹：

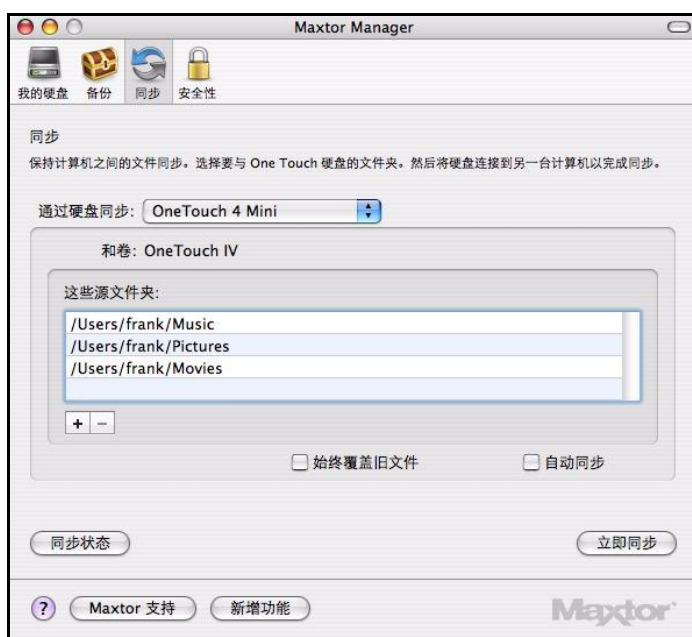


图 32： 同步 – 植入

步骤 7: 选中**始终覆盖旧文件**，以自动保存同步文件夹中文件的最新版本。

- 或者 -

如果希望提示要保存同步文件夹中文件的哪一个版本，则取消选中**始终覆盖旧文件**。

步骤 8: 选中**自动同步**，这样每次文件内容发生变化时，便可自动同步。

- 或者 -

取消选中**自动同步**，使用**立即同步**按钮进行手动同步。

完成同步

要完成同步，您必须从进行原始同步的计算机上删除 OneTouch 硬盘，并将其连接至您要同步选定文件夹的其他计算机。您可将 OneTouch 硬盘连接至要进行同步的任意多台计算机。

初次将 OneTouch 连接至另一台计算机以完成同步时，会询问您将此台计算机的同步文件夹放在何处。

要完成同步，请执行下列操作：

步骤 1: 请从您的计算机上安全删除 OneTouch 硬盘。

步骤 2: 将 OneTouch 硬盘连接到另一台计算机。

此时将打开**同步设置**窗口：

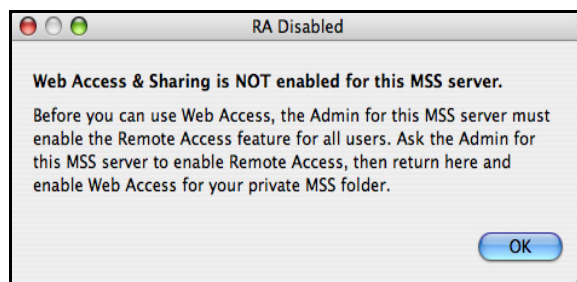


图 33: 启用同步

步骤 3: 单击**是**以启用同步。

从现在开始，每次将该硬盘连接计算机时，选定文件夹都将与 OneTouch 硬盘上的版本自动同步。

从同步中删除文件夹

要删除您不想再进行同步的文件夹，请执行下列操作：

步骤 1：单击工具栏中的**同步**。

此时将打开**同步**窗口：

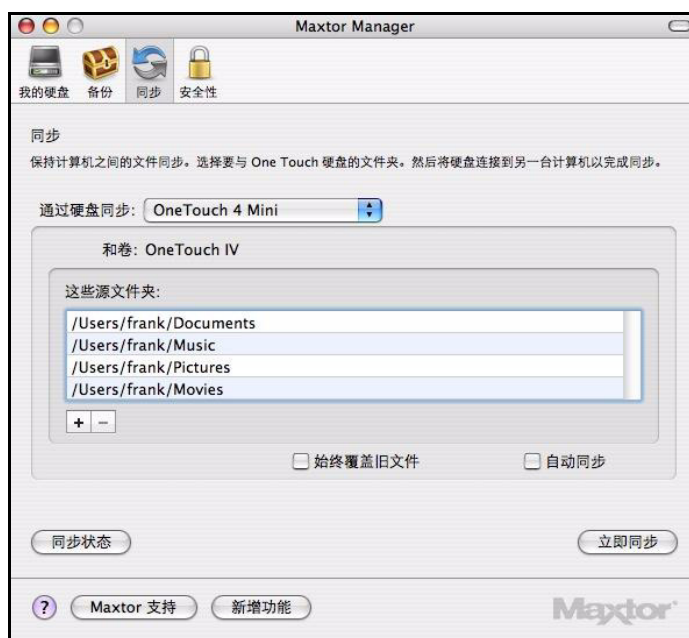


图 34： 同步 – 植入

步骤 2：选择要从同步中删除的文件夹。

步骤 3：单击 -。

该文件夹将从同步文件夹列表中删除。

检查同步状态

要检查所选的同步文件夹的状态，请执行下列操作：

- 单击**同步状态**。

此时“同步状态”页面将显示最近的活动：

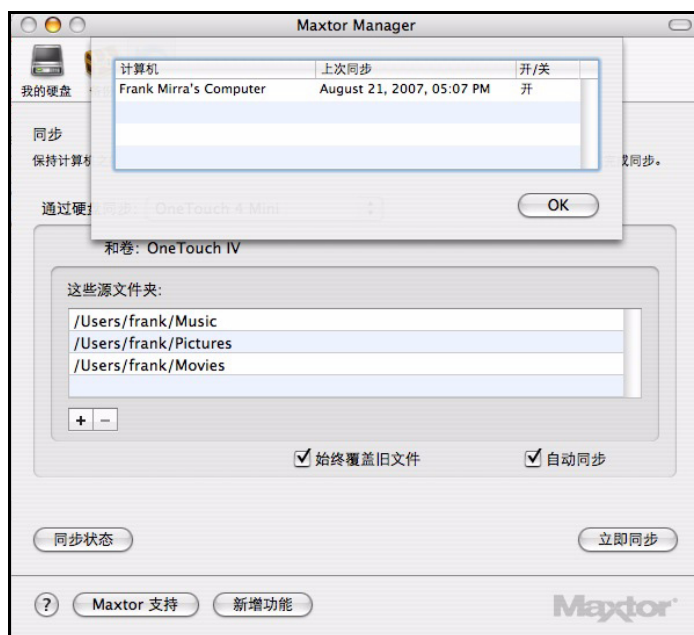


图 35: 同步状态

手动同步

要立即同步选定的文件，请执行下列操作：

- 单击**立即同步**。

使用 Maxtor 同步窗口

使用 **Maxtor 同步** 窗口来管理已同步的文件：

- 决定是否要覆盖已有的文件版本。
- 添加或删除文件。
- 解决要保存的同步文件版本冲突。

如果同时在不同的计算机上编辑同一文件，则会在要保存的文件版本之间出现冲突。在包含文件更改版本的 OneTouch 硬盘连接到计算机时，如果该计算机上包含同一文件的另一个更改版本，将打开 **Maxtor 同步** 窗口：

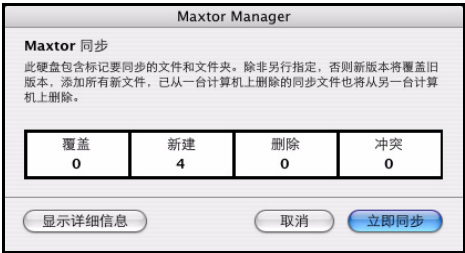


图 36: Maxtor 同步窗口

要展开并使用 **Maxtor 同步**窗口，请执行下列操作：

步骤 1: 单击**显示详细信息**。

此时将展开 **Maxtor 同步**窗口：



图 37: 展开的 “Maxtor 同步”

步骤 2: 选中打开复选框，以指示 Maxtor Manager 要覆盖、添加或删除哪个文件版本。

步骤 3: 单击**立即同步**以完成同步。

Maxtor 同步窗口向您显示同步进度，并在同步完成时关闭：



图 38: Maxtor 同步正在进行

使用自动覆盖

打开自动覆盖功能时，较新的文件版本始终会覆盖较旧的文件版本。

关闭自动覆盖功能时，Maxtor Manager 显示 **Maxtor 同步** 窗口，以便您能够决定是否要用较新的文件版本覆盖较旧的文件版本：

使用 RAID

如果您的 OneTouch III 硬盘支持 RAID，则可以通过 OneTouch 4 的**我的硬盘**视图访问该功能：

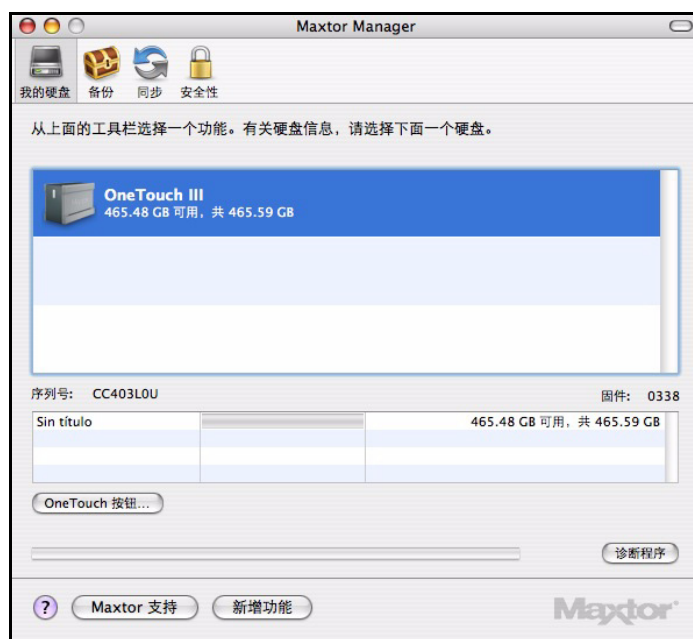


图 39: 我的硬盘

要使用 RAID，请执行下列操作：

步骤 1: 在我的硬盘视图中，选择 OneTouch III 硬盘，并转到标题栏中的硬盘 > RAID 设置：

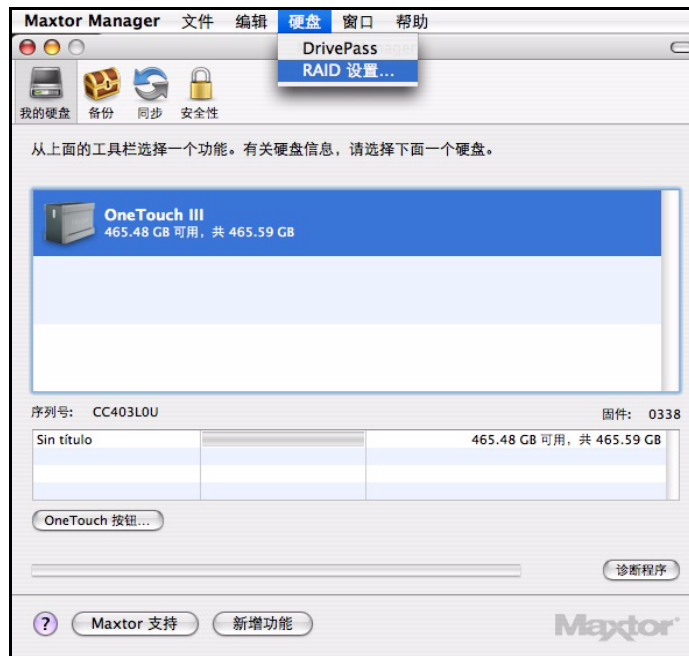


图 40: 打开 RAID 设置

此时显示 RAID 设置页面:

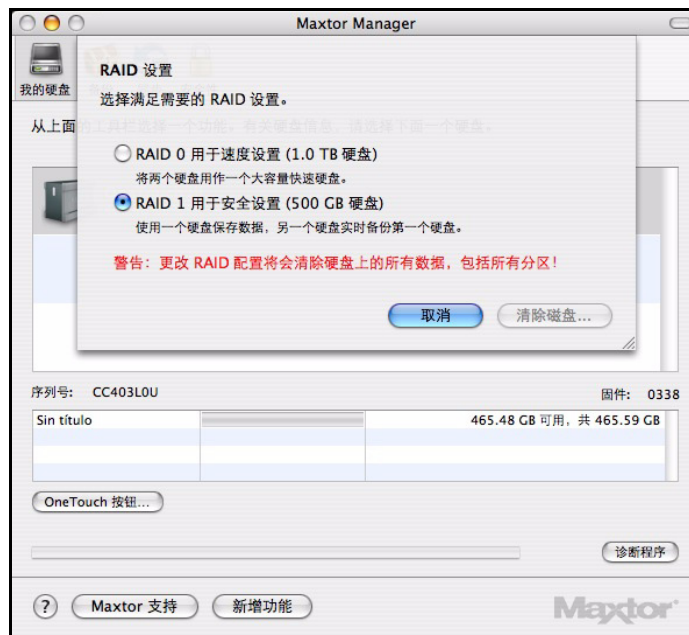


图 41: 选择 RAID 设置

步骤 2: 选择当前未选定的 RAID 配置，并单击**清除磁盘**。

此时显示 **RAID 硬盘清除确认** 页面：

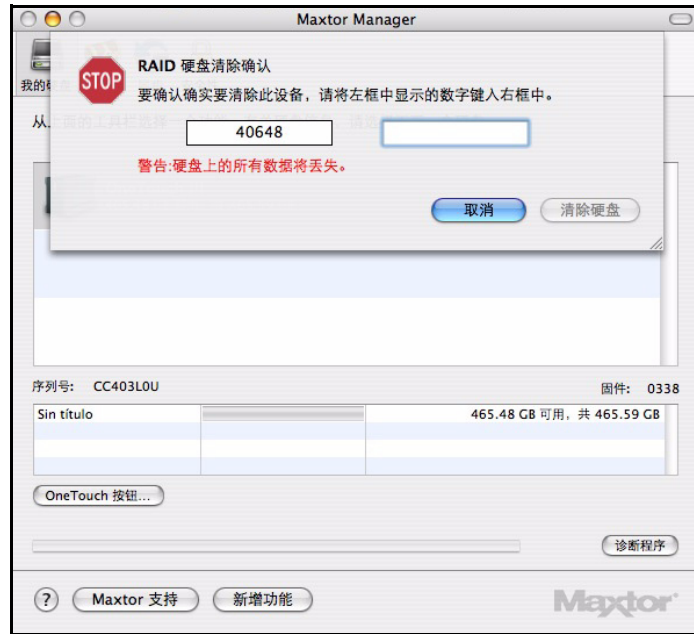


图 42： RAID 硬盘清除确认

步骤 3: 输入所显示的数字，并单击**清除硬盘**。

此时显示**磁盘插入**对话框：

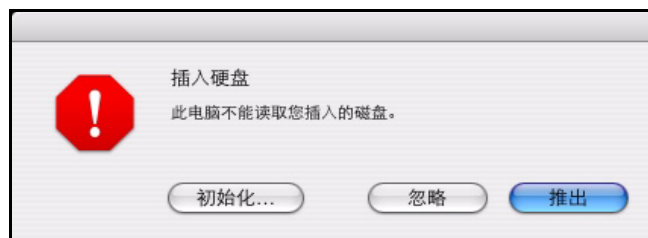


图 43： 磁盘插入

步骤 4: 单击**初始化**，准备使用 OneTouch。

此时将打开**磁盘实用程序**窗口：

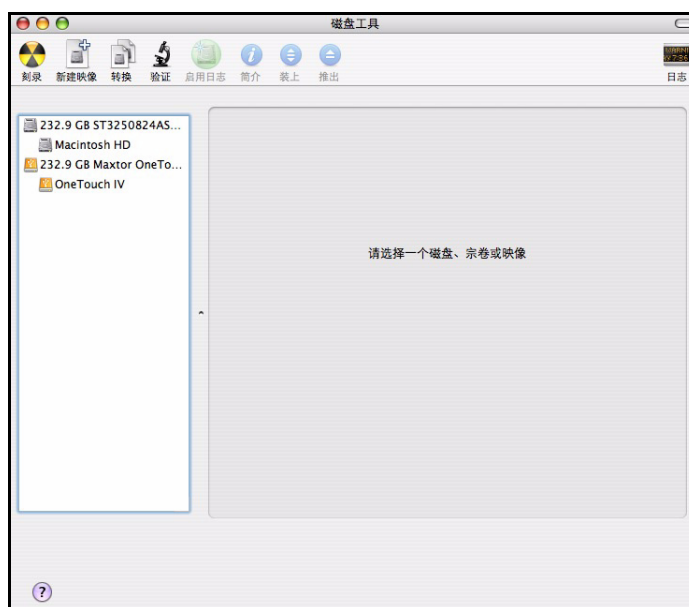


图 44： 磁盘实用程序

步骤 5： 从列表中选择 Maxtor 硬盘：
此时显示**急救**选项卡：

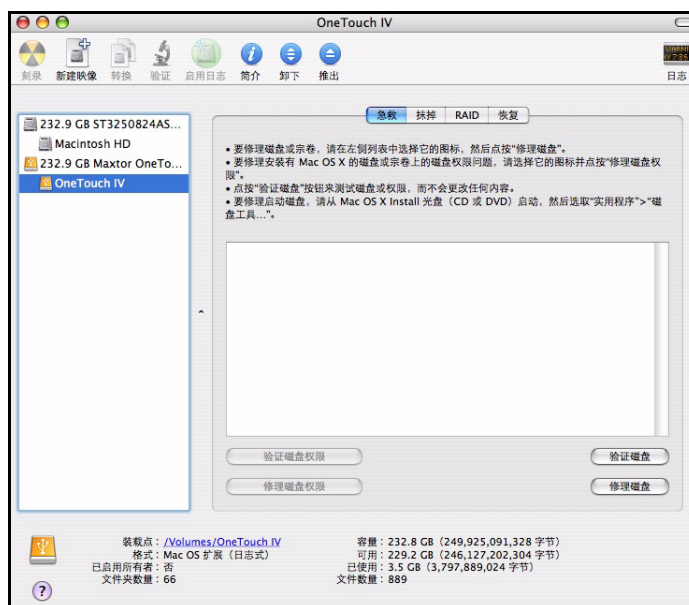


图 45： 磁盘实用程序

步骤 6： 单击**清除**选项卡：

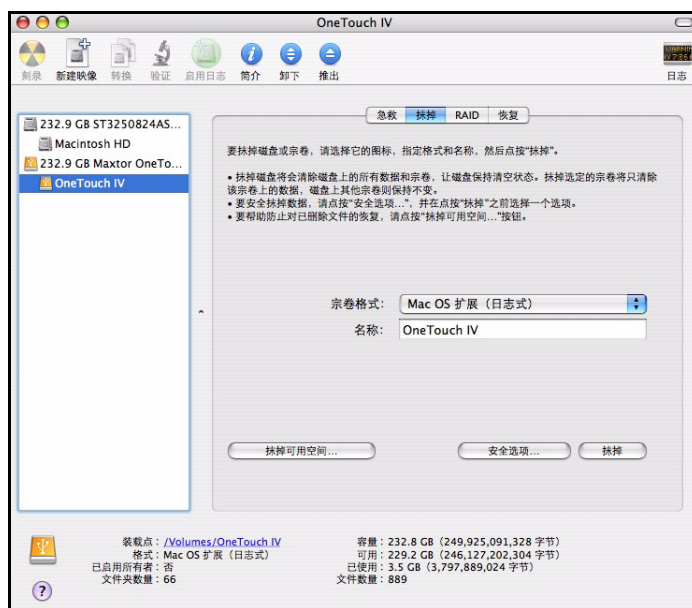


图 46： 磁盘实用程序清除

步骤 7： 输入如下信息：

- 在卷格式中，选择 **Mac OS Extended...**
任何 **Mac OS Extended** 选项均可行。
- 在名称中，输入您要为 OneTouch 4 硬盘指定的名称。
- 取消选择安装 **Mac OS 9 磁盘驱动程序**。

步骤 8： 单击清除。

此时显示清除磁盘页面：

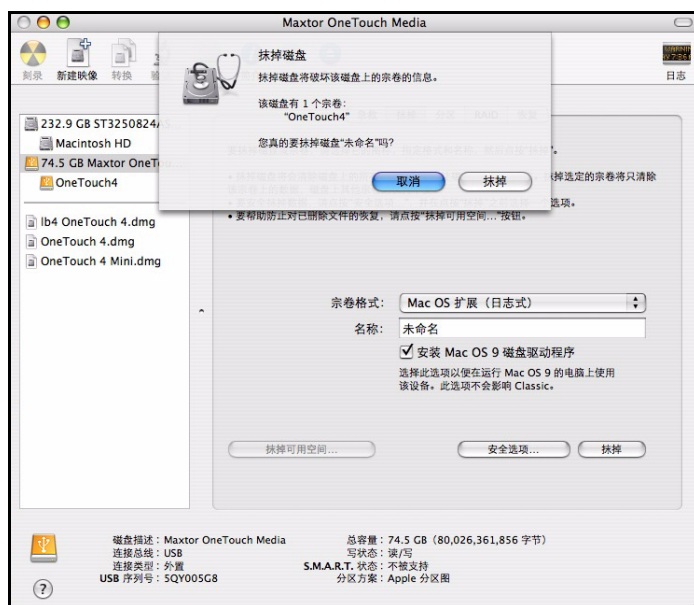


图 47: 清除磁盘警告

步骤 9: 单击清除磁盘页面中的清除。

您的 OneTouch 4 硬盘将卸载，然后用您输入的名称重新挂接。

步骤 10: 关闭“磁盘实用程序”。

步骤 11: 单击桌面上的 Maxtor Manager 图标。

此时打开我的硬盘视图：

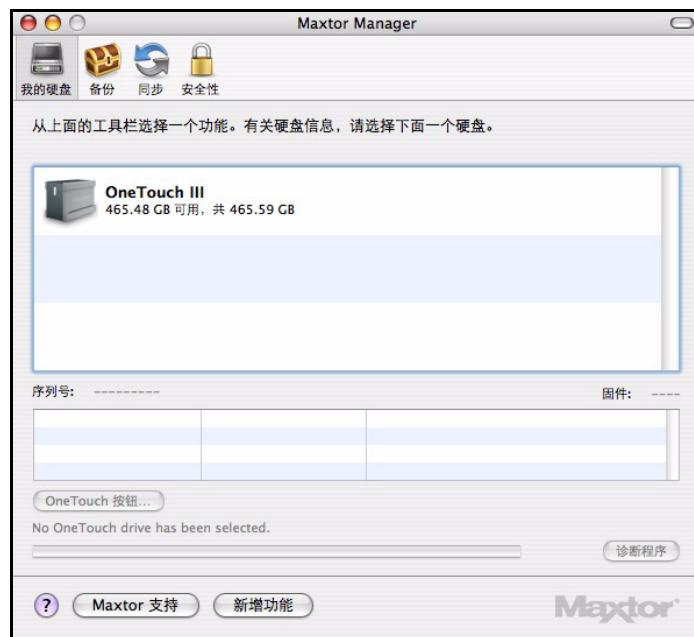


图 48: 我的硬盘

当前的 RAID 配置在您的 OneTouch III 名称中反映出来:

- **OneTouch IIIs:** 条带 (RAID 0)
- **OneTouch IIIm:** 镜像 (RAID 1)

常见问题解答

这里提供关于 OneTouch 4 的常见问题解答。有关更多信息，请参阅 Seagate 网站 support.seagate.com 上的 Seagate 知识库。

1. OneTouch 4 对操作系统的最低配置要求是什么？

Microsoft Windows:

- XP Professional、XP Home、XP Media Center Edition*
 - Vista Home Basic、Vista Home Premium、Vista Business、Vista Ultimate*
- * 仅限于 32 位操作系统

Macintosh:

- Mac OSX 10.4.9 及更高版本

不支持其他操作系统版本。虽然其他操作系统可能会将 OneTouch 4 识别为外部存储设备，但 OneTouch 4 安装软件将无法运行。

2. 如果我的计算机不识别 OneTouch 4，我该怎么办？

您的计算机识别 OneTouch 4 硬盘可能需要两 (2) 分钟时间。如果您的计算机在数分钟后仍未能识别该硬盘，请尝试执行下列操作：

- 确认正确连接电源和接口电缆，请执行下列步骤：

OneTouch 4 Mini 用户：确保按如下顺序连接接口电缆：

- 1 电源 + 数据
- 2 仅电源
- 3 B 型接口电缆直接连接到 OneTouch 4 Mini

- **Windows 用户：**确保 OneTouch 4 硬盘在 XP 系统的“我的电脑”（或 Vista 系统的“计算机”）、“磁盘管理”或“设备管理器”中得到识别。
- **Macintosh 用户：**确保将 OneTouch 4 硬盘挂接到 Apple 桌面型计算机，并且在“系统概述”中得到识别。
- 如果您通过 USB 集线器进行连接，确保该 USB 集线器是有源的。
- 您是否在 OneTouch 4 上设置了一个 DrivePass 密码，然后将其移到另一台计算机上？如果是，则另一台计算机无法识别锁定的 OneTouch 4。您必须在另一台计算机上安装 Maxtor Manager 然后解除硬盘锁定，或者将 OneTouch 4 移回原始系统，然后通过 Maxtor Manager 禁用 DrivePass。

3. 我可以使用 OneTouch 4 的备份功能备份整个系统吗？

不可以。备份功能用于备份数据（文档、图片、音乐、视频等等），无法备份整个计算机。Windows OneTouch 4 Plus 和 OneTouch 4 Mini 用户可以使用 SafetyDrill 备份他们的计算机（SafetyDrill 在 Macintosh 上不可用）。OneTouch 4 用户可以使用第三方或操作系统（Vista Business 或 Vista Ultimate）备份解决方案。

4. 使用 Maxtor Manager 的备份和同步功能不能备份或同步什么类型的文件或文件夹？

备份和同步功能不能备份或同步以下文件和文件夹类型：

- 系统属性文件 / 文件夹（操作系统和 / 或程序文件），包括隐藏的文件 / 文件夹。
- 用 Outlook、Outlook Express、Windows Mail 和 Macintosh Mail 创建的个人邮件文件
- 财务文件 / 数据
- 其他用户数据文件 / 文件夹

Maxtor Manager 的备份和同步实用程序用于备份或同步单个用户的 Windows XP 或 Mac OS X 系统中的文档文件夹或 Vista 系统中的个人用户文件夹。

5. 是否有方法可以恢复丢失的 DrivePass 或 Maxtor 加密密码？

否，没有任何方法可恢复丢失的密码。

- 如果您丢失了 DrivePass 密码，则必须清除 OneTouch 硬盘才能重新使用。清除硬盘时，也将会清除硬盘上存储的所有数据。
- 如果您丢失了 Maxtor 加密密码，则必须删除已加密的文件夹。这将会删除加密文件夹内存储的所有数据。

Seagate 极力建议您创建容易记住的密码，或者记录密码并将其存放在一个安全位置。

6. 我可以在没有安装软件的情况下使用 OneTouch 4 吗？

可以。OneTouch 4 可以作为用于存储数据的附加外部存储设备来使用。不过，如果您要使用诸如 Backup 这类多功能实用程序，则必须安装 OneTouch 4 硬盘附带的 Maxtor Manager 软件。

7. 我可以同时在我的 Macintosh 和 Windows 计算机上使用 OneTouch 4 吗？

不可以。Windows 和 Macintosh 的文件系统格式不兼容。Windows XP 和 Vista 格式使用 NTFS 文件系统，而 Macintosh 使用 HFS+ 文件系统。

Windows 无法识别配置用于 Mac 的硬盘。虽然 Mac OS X 可以识别 Windows 格式化的硬盘，但无法向其写入文件。因此，没有一种安全的方法可以在两个操作系统平台上使用您的 OneTouch 4 硬盘。

8. 有什么最简单的方法将文件传输到我的 OneTouch 4？

使用标准的 Windows/Macintosh 复制和粘贴或拖放方法将文件和文件夹传输到您的 OneTouch 4。有关文件传输步骤，请参阅 Windows 或 Apple 帮助文件或知识库。

9. OneTouch 4 没有电源开关。我如何断开硬盘与计算机的连接？

断开 OneTouch 4 与系统连接的方法取决于您的操作系统平台：

Windows:

- 1 双击系统栏中的**安全删除硬件**图标。
- 2 从设备列表中选择 OneTouch 4，并单击两个窗口中的**停止**。
- 3 断开 OneTouch 4 与计算机的连接。

Macintosh:

- 1 单击与 OneTouch 4 关联的卷并将其拖至 “废纸篓”，以弹出该卷。
- 2 断开 OneTouch 4 与计算机的连接。

您还可以在关机时断开 OneTouch 4。

注意：千万不要在计算机和硬盘之间正在传输数据时断开 OneTouch 4 硬盘。如果错误断开 OneTouch 4 硬盘，可能会造成数据损坏或丢失。

10. 如果我的 OneTouch 4 软件丢失或损坏该怎么办？

OneTouch 4 安装软件和实用程序预先加载在硬盘上。如果您删除这些文件或者重新格式化硬盘，它们将永久丢失。Seagate 建议您在使用硬盘之前将所有安装文件复制到您的本地系统上。

如果 OneTouch 4 安装软件和实用程序丢失或损坏，您可以从 Seagate 网站 www.seagate.com 下载新的副本。在该网站上，单击 **Download Center**（下载中心）链接，然后找到适合您 OneTouch 4 的所有可用下载文件。

索引

A

安装软件 9

B

备份和还原文件夹 20

 创建备份计划 20

 管理备份计划 31

 还原文件 37

 手动备份 35

编辑备份设置 31

C

常见问题解答 74

创建备份计划 20

 创建自定义备份计划 24

 使用简单备份 20

创建自定义备份计划 24

从同步中删除文件夹 63

G

更改您的 DrivePass 密码 50

管理安全性 40

 使用 DrivePass 40

管理备份计划 31

 编辑备份设置 31

 删除备份计划 34

管理硬盘 15

 运行诊断程序 18

 自定义 OneTouch 按钮 15

H

还原文件 37

J

检查同步状态 63

解除 OneTouch 硬盘锁定 43

O

OneTouch II 和 III 用户 40

 管理安全性 40

 使用 RAID 66

 同步文件夹 58

Q

启用 DrivePass 40

R

入门 1

安装软件 9

使用格式化工具 1

手动准备软件 4

若忘记了密码 53

S

删除 DrivePass 48

删除备份计划 34

使用 DrivePass 40

更改您的 DrivePass 密码 50

解除 OneTouch 硬盘锁定 43

启用 DrivePass 40

若忘记了密码 53

删除 DrivePass 48

使用 Maxtor 同步窗口 64

使用自动覆盖 66

使用 RAID 66

使用格式化工具 1

使用简单备份 20

使用预配置同步 59

使用自定义同步 59

使用自动覆盖 66

手动备份 35

手动同步 64

手动准备软件 4

T

同步文件夹 58

从同步中删除文件夹 63

检查同步状态 63

使用 Maxtor 同步窗口 64

使用预配置同步 59

使用自定义同步 59

手动同步 64

完成同步 62

W

完成同步 62

Y

运行诊断程序 18

Z

自定义 OneTouch 按钮 15