

Maxtor®

OneTouch™ 4

Windows 用户指南

目录

入门	1
安装软件	1
使用 Maxtor 系统栏图标	6
还原系统栏图标	8
管理硬盘	9
自定义 OneTouch 按钮	10
调整电源设置	14
测试硬盘	17
备份和还原文件夹	22
创建备份计划	22
使用简单备份	22
创建自定义备份	24
管理备份设置	31
编辑备份设置	31
删除备份计划	36
使用计划备份	38
关闭计划备份	38
手动备份	39
查看备份日志	40
还原文件	42
还原历史版本	44
还原最新版本	45
OneTouch II 和 III 用户	47
管理安全性	47
设置 DrivePass	47
启用 DrivePass	47
解除 OneTouch 硬盘锁定	52
删除 DrivePass	54
更改您的 DrivePass 密码	58
若忘记了密码	65
同步文件夹	72
使用简单同步	73

使用自定义同步	74
完成同步	81
编辑同步设置	83
检查同步状态	87
删除同步设置	89
使用自动同步	91
关闭自动同步	91
使用同步预览窗口	93
使用自动覆盖	94
使用 RAID	95
常见问题解答	100
索引	i

入门

Maxtor OneTouch 4 硬盘提供以下功能：

- 备份与还原，用于备份和还原数据
- 自定义的 OneTouch 按钮，用于快速打开常用程序
- 电源管理功能，在不使用 Maxtor OneTouch 4 时节约电能

如果您是 OneTouch II 或 III 用户，还可以访问该硬盘提供的功能：

- 同步，以便对两台或多台计算机之间的一个或多个文件夹进行同步
- 安全设置，对硬盘进行密码保护

安装软件

要安装 Maxtor Manager 软件，请执行下列操作：

步骤 1： 请将 OneTouch 4 硬盘连接到您的计算机

此时将打开**主菜单**窗口：



图 1： 主菜单

步骤 2： 单击安装 Maxtor One Touch。

此时将打开**欢迎使用**窗口：

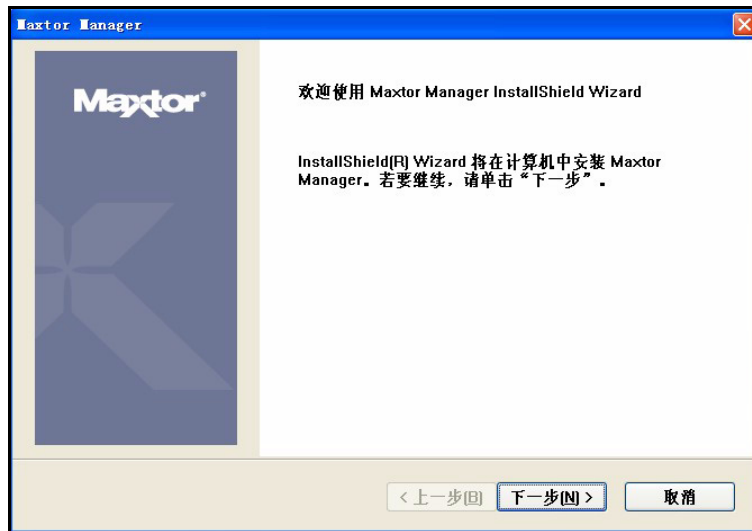


图 2： 欢迎使用

步骤 3： 单击下一步。

此时将打开 **EULA** 语言选择窗口：

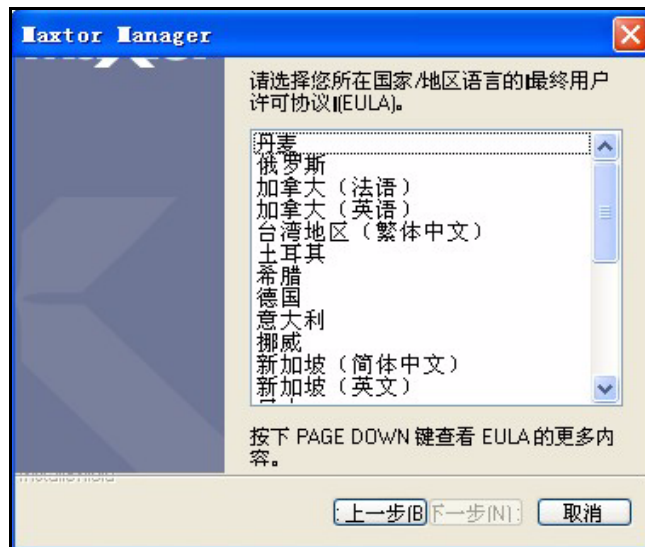


图 3： EULA 语言选择

步骤 4： 选择您要用来阅读“许可协议”的语言，然后单击下一步。

此时将用选定的语言打开许可协议窗口：



图 4： 许可协议

步骤 5：单击**是**接受许可协议的条款。

此时将打开**选择目标位置**窗口：



图 5： 选择目的地

步骤 6：接受默认的目的地文件夹，或单击**浏览**以选择其他文件夹。

步骤 7：单击**下一步**。

此时出现一个**安装状态**窗口，告知您安装进展：

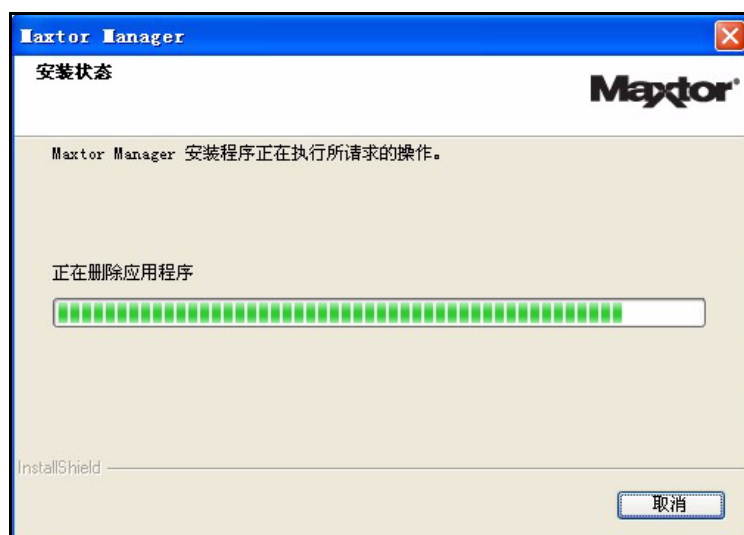


图 6： 安装状态

安装完成时，会打开注册窗口：



图 7： 注册

步骤 8：单击**注册**立即注册您的 OneTouch 4 硬盘，或单击**下一步**结束安装。
此时将打开 **InstallShield** 向导完成窗口：



图 8: InstallShield 向导完成

步骤 9: 决定是否要立即重启计算机并完成安装，然后单击**完成**。
计算机重新启动时，桌面上会出现 Maxtor Manager 图标：



步骤 10: 双击 **Maxtor Manager** 图标即可打开 Maxtor Manager 应用程序：



图 9: OneTouch 应用程序

您现在可以使用 Maxtor OneTouch 4 硬盘了。

使用 Maxtor 系统栏图标

您可以使用 Maxtor 系统栏图标来检查您的 OneTouch 硬盘的状态，并访问硬盘功能。

步骤 1: 要检查硬盘状态，请将鼠标移到系统栏图标上：



图 10： 系统栏图标

弹出的信息确认硬盘的状态并指明硬盘盘符。

系统栏图标的颜色传达如下信息：

	已连接硬盘
	已连接硬盘，已通过备份，同步功能处于空闲状态
	正在进行备份或同步
	未连接 MSS 或 OneTouch™ 硬盘
	备份或同步失败

图 11： 系统栏图标信息

注意：当备份或同步失败时，红色图标一直显示，直至下一次备份或同步成功完成为止。

步骤 2：要显示 Maxtor Manager 菜单，请单击系统栏图标：



图 12： 系统栏弹出菜单

步骤 3：选择要使用的功能，或选择**退出**以关闭菜单（通常 OneTouch 应用程序一直处于打开状态）。

表 1: 在 Maxtor 系统栏图标上使用鼠标

单击系统栏图标以	<ul style="list-style-type: none">• 启动 Maxtor Manager• 立即备份• 立即同步• 编辑备份设置• 查看备份日志• 打开 Maxtor 加密• 退出
将鼠标移到该图标上以显示	<ul style="list-style-type: none">• 状态信息• 多个事件的状态

还原系统栏图标

如果您从“系统栏”菜单中选择**退出**，则 Maxtor 图标将从系统栏上消失。要将 Maxtor 图标还原到系统栏上，请依次单击

开始 > 程序 > Maxtor > OneTouch 图标



图 13: 还原系统栏图标

管理硬盘

我的硬盘窗口为您管理 Maxtor OneTouch™ 设备提供了一个中心点。它将显示连接至您计算机的所有 Maxtor 设备：



图 1： 我的硬盘

您可以利用窗口顶部的命令面板访问您的硬盘功能并管理硬盘实用程序。

在我的硬盘窗口中，

步骤 1： 选择一个设备。

步骤 2： 单击命令面板中的某个选项。

注意： 系统将自动检测外置硬盘，并在我的硬盘窗口中将它们列出。Maxtor Manager 软件可能需要几秒钟时间来检测您的设备。如果您的设备没有出现，则请确保它已正确连接并打开。

自定义 OneTouch 按钮

您可以自定义 OneTouch 按钮（位于硬盘正面），这样单击 OneTouch 按钮时，OneTouch 硬盘便可自动执行您选择的操作。

您可将 OneTouch 按钮设置为

- 立即备份
- 立即同步文件夹
- 打开所选的应用程序

要自定义 OneTouch 按钮，请执行下列操作：

步骤 1： 在我的硬盘窗口中，单击**设置**。

此时将打开**设置**窗口：



图 2： 设置

步骤 2： 单击**自定义 OneTouch 按钮**。

此时打开**自定义 OneTouch 按钮**窗口：



图 3: 自定义 OneTouch 按钮

步骤 3: 选择**备份**并单击**应用**，将该操作与 OneTouch 按钮联系起来。

- 或者 -

选择**打开应用程序**，选择在您按下 OneTouch 按钮时自动打开的应用程序：



图 4： 自定义 OneTouch 按钮 选择应用程序

步骤 4： 单击浏览选择应用程序。

此时将出现打开窗口：

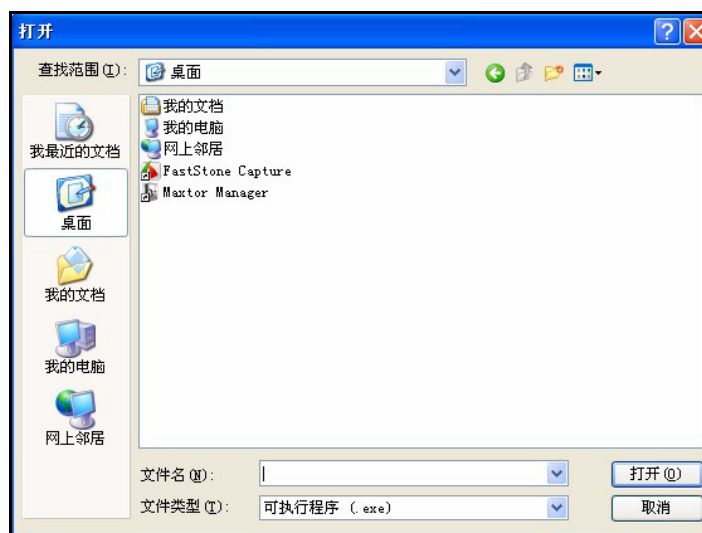


图 5： 打开

步骤 5： 选择应用程序并单击打开。

在自定义 OneTouch 按钮窗口中显示您已选择的应用程序：

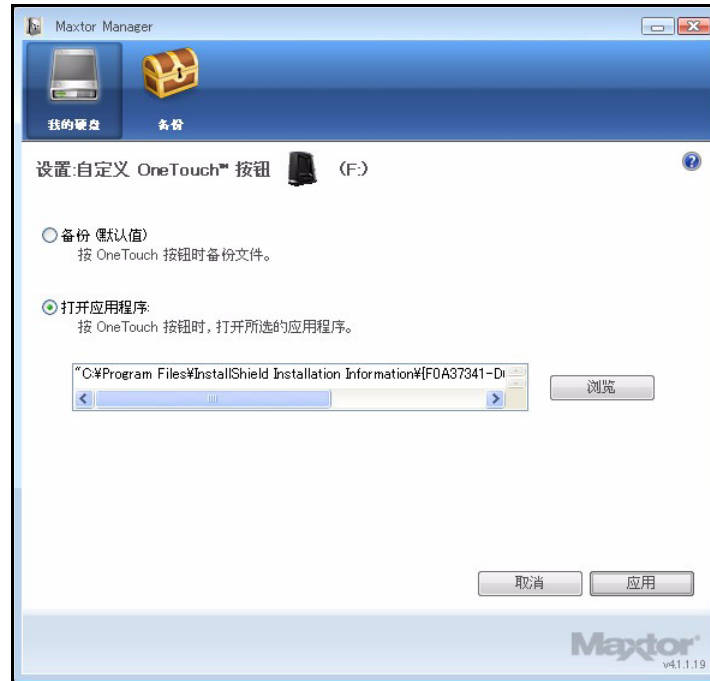


图 6： 自定义 OneTouch 按钮 - 所选的应用程序

步骤 6：单击应用。

此时打开一个确认窗口：

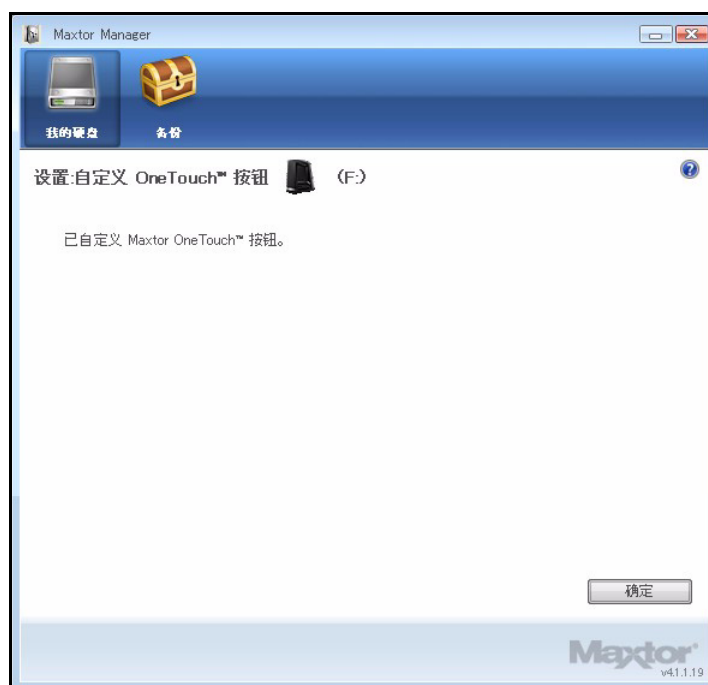


图 7: 自定义 OneTouch 确认

步骤 7: 单击**确定**。

现在按下 OneTouch 按钮便可打开所选的应用程序。

调整电源设置

您可以选择硬盘在停止活动多长时间后进入省电模式。

要调整电源设置，请执行以下操作：

步骤 1: 在**我的硬盘**窗口中，单击**设置**。

此时将打开**设置**窗口：



图 8: 设置

步骤 2: 单击**调整电源设置**。

此时将打开**调整电源设置**窗口：



图 9: 调整电源设置

步骤 3: 从下拉菜单中选择间隔时间，或单击**默认值**以恢复为默认电源设置。

步骤 4: 单击**应用**保存电源设置。

调整电源设置窗口确认硬盘的电源设置已经更改：



图 10: 调整电源设置确认

步骤 5: 单击**确定**返回到**我的硬盘**窗口。

测试硬盘

测试硬盘以检查您的 OneTouch 硬盘的运行状况。诊断实用程序执行测试时不会影响硬盘上的数据。

要测试您的硬盘，请执行以下操作：

步骤 1: 在**我的硬盘**窗口中，单击**设置**。

此时将打开**设置**窗口：



图 11: 设置

步骤 2: 单击测试我的硬盘。

此时打开测试我的硬盘窗口：



图 12: 运行硬盘诊断程序

步骤 3: 单击**测试**。

进度条将显示测试的进度。测试完成后，将显示结果：

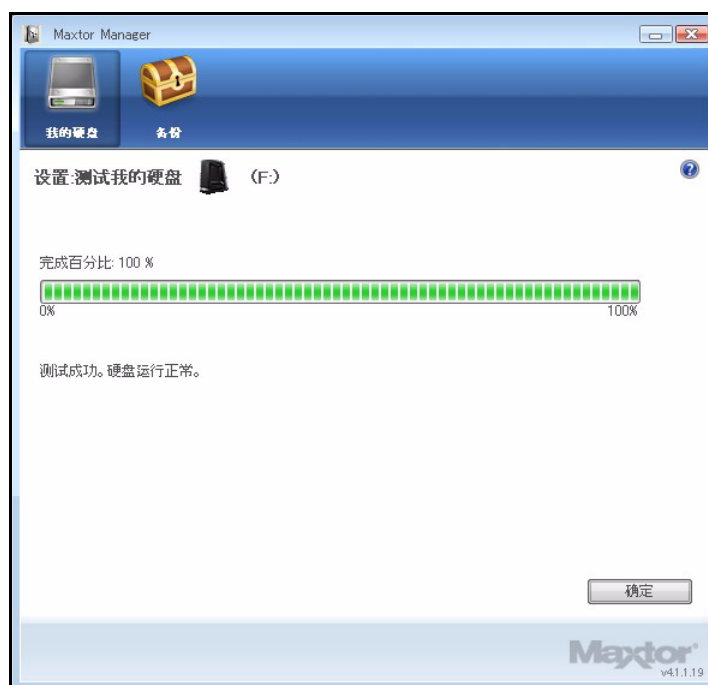


图 13: 诊断完成

上述硬盘运行正常。如果诊断程序在测试过程中发现错误，则会显示故障设备的序列号和说明，以便您与 Seagate 公司联系以获得服务和支持：

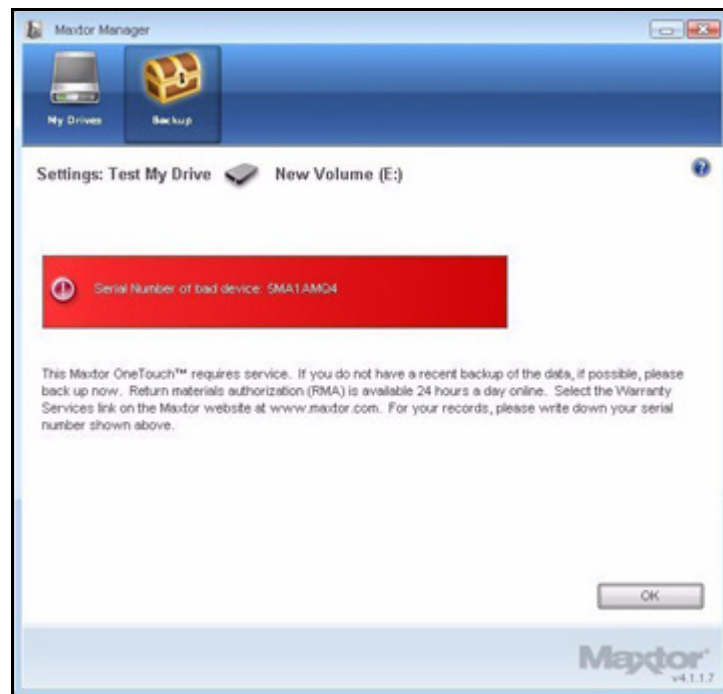


图 14: 诊断程序 - 错误硬盘

步骤 4: 单击确定。

备份和还原文件夹

Maxtor OneTouch 备份功能允许您

- 计划所选文件夹的备份
- 编辑备份设置
- 启动即时文件备份
- 还原备份文件

在初始备份后，OneTouch 软件将按照您制定的计划或在您单击**备份**窗口中的**立即备份**后，在备份文件夹中备份已更改的文件。

您可为连接至您计算机的每个 OneTouch 硬盘创建一个备份计划。您可以选择下列两种备份计划中的任意一种：

- **简单备份：**预先配置为在每天晚上 10 点备份您的 XP 系统中的**我的文档**文件夹或 Vista 系统中的**文档**文件夹。
 - 或者 -
- **自定义备份：**选择要备份的文件夹并设定备份目的地和备份计划。

创建备份计划

使用简单备份

使用简单备份在每天晚上 10 点备份您的 XP 系统中的**我的文档**文件夹或 Vista 系统中的**文档**文件夹。

要使用简单备份计划，请执行下列操作：

步骤 1：单击命令面板中的**备份**。

此时将打开**备份**窗口：



图 1: 备份

步骤 2: 在备份窗口中, 单击简单备份。

此时出现简单备份确认窗口, 确认您已经选择简单备份, 并提示您命名该备份计划:

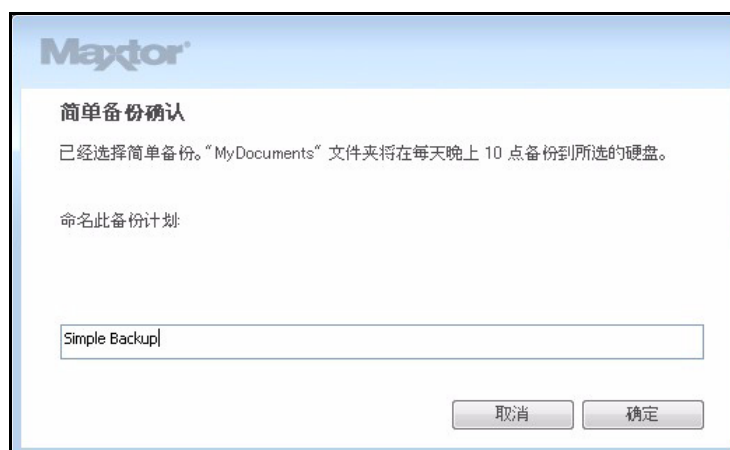


图 2: 简单备份确认

步骤 3: 为您的备份计划输入一个名称, 并单击确定。

备份窗口现在提供用于编辑备份设置和还原备份文件的选项，并说明您的备份计划以及上次备份的详细信息。



图 3: 备份

创建自定义备份

要选择进行备份的特定文件夹并确定备份目的地和备份计划，请执行下列操作：

步骤 1: 单击命令面板中的**备份**。

此时将打开**备份**窗口：



图 4: 备份

步骤 2: 在备份窗口中, 单击自定义备份。

此时将打开备份文件夹选择窗口:



图 5: 备份文件夹选择

步骤 3: 命名您的备份计划，选择要备份的文件夹，并单击下一步。
此时将打开备份文件类型窗口：



图 6: 文件类型: 所有类型

步骤 4: 选择要备份的文件类型:

- 所有文件类型
- 照片、音乐、视频、文档
 - 您可以选择备份其中的任何文件类型或备份所有文件类型:



图 7： 文件类型：照片、音乐、视频、文档

- 自定义

选择备份要包括或不包括的特定文件类型：

- 要备份为数不多的可用文件类型，请执行以下操作：
 1. 选择**包括这些文件类型**。
 2. 选择您**确实**要备份的每种文件类型，并单击**添加**以将其移到**包括**窗口中。
- 要备份大多数可用文件类型，请执行以下操作：
 1. 选择**不包括这些文件类型**。
 2. 选择您**不想**备份的各种文件类型，然后单击**添加**以将其移到**不包括**窗口中。



图 8： 文件类型：自定义

步骤 5： 单击下一步。

此时将打开**备份计划**窗口：



图 9： 备份计划

步骤 6： 选择您要备份文件夹的日期和时间，并单击**完成**。

备份窗口现在提供用于编辑备份设置和还原备份文件的选项，并说明您的备份计划。



图 10: 备份

管理备份设置

编辑备份设置

要编辑备份计划的设置，请执行下列操作：

步骤 1: 单击命令面板中的**备份**。

此时将打开**备份**窗口：



图 11： 备份

步骤 2： 在备份窗口中，单击**编辑我的备份设置**。

备份文件夹选择窗口将显示您当前的备份计划名称和文件夹选择：

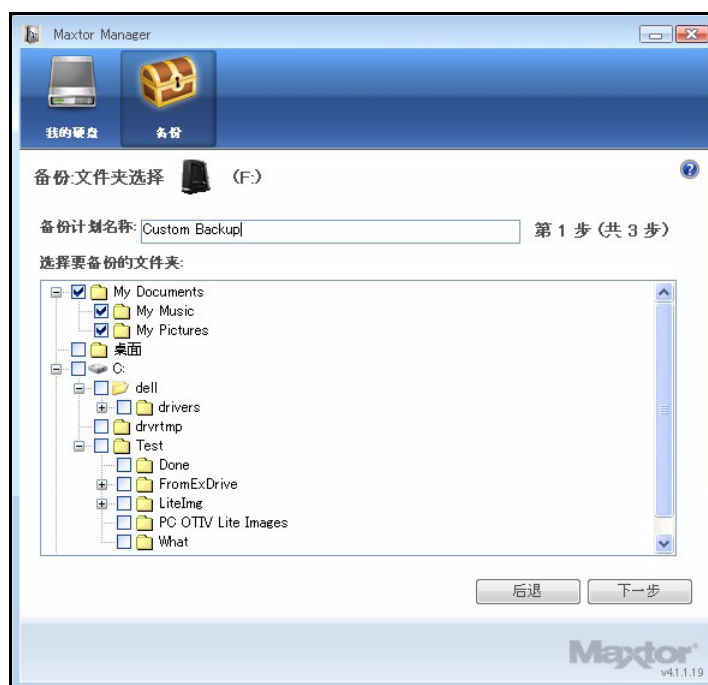


图 12: 备份文件夹选择

步骤 3: 编辑备份计划的名称和 / 或文件夹选择，然后单击下一步。

备份文件类型窗口将显示您当前的选择：



图 13: 文件类型

步骤 4: 编辑要备份的文件类型并单击下一步。

备份计划窗口将显示您当前的计划:



图 14: 备份计划

步骤 5: 编辑您要备份文件夹的日期和 / 或时间，并单击**完成**。
现在**备份**窗口将显示您编辑过的备份计划。



图 15: 备份

删除备份计划

您可为连接至您计算机的任何 OneTouch 硬盘删除备份计划。

要删除备份计划，请执行下列操作：

步骤 1：单击命令面板中的**备份**。

此时将打开**备份**窗口：



图 16: 备份

步骤 2: 在备份窗口中，单击**删除备份计划**。

此时将打开**删除备份计划**窗口：



图 17: 删除备份计划

所列的是连接至计算机的各 OneTouch 硬盘的备份计划。

步骤 3: 选择您要删除的备份计划并单击**删除**。

将会删除备份计划。

注意: 不删除您的备份计划文件。

使用计划备份

使用计划备份在您设定的日期和时间对备份文件夹中有更改的文件进行备份。计划备份的打开 / 关闭开关可启用或禁用备份计划。

默认情况下，计划备份是打开的。

关闭计划备份

要关闭计划备份，请执行以下操作：

- 在**备份**窗口中，单击**关闭计划备份**按钮。



图 18: 关闭计划备份

手动备份

无论计划备份是否已经打开，您都可在需要的时候手动备份文件。

要手动启动备份，请执行以下操作：

- 如果您已经将 OneTouch 按钮自定义为用于备份文件，请将其按下。
 - 或者 -
- 单击备份窗口右下角的立即备份。
 - 或者 -
- 从“系统栏”菜单中选择立即备份：



此时将打开**备份进度**窗口，通知您手动备份的进度并让您了解备份何时完成：



图 19： 手动备份完成

查看备份日志

备份日志是基于文本的备份历史记录报告。

要查看备份日志，请执行下列操作：

步骤 1： 单击**备份**窗口中的**查看日志**：



图 20: 备份

- 或者 -

单击“系统栏”中的 OneTouch 图标以显示 OneTouch 弹出菜单:



图 21: 系统栏菜单

步骤 2: 单击查看备份日志打开一个文本文件，其中显示系统备份的历史记录:

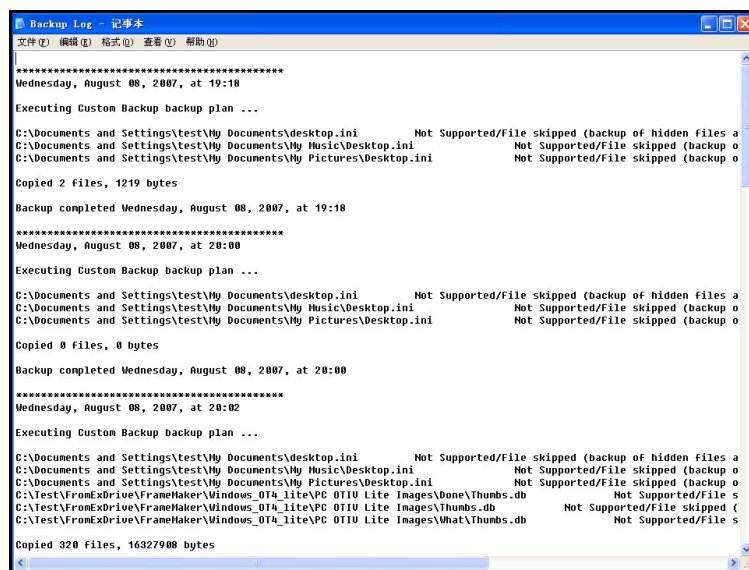


图 22: 备份日志

还原文件

备份存储在选定文件夹中的文件时，Maxtor Manager 将保存 OneTouch 硬盘中存储的每个修订文件的十 (10) 个早先或历史版本。您可以根据上次修改日期恢复备份文件已保存的历史版本或恢复备份文件的最新版本。

要还原文件，请执行下列操作：

步骤 1: 单击命令面板中的**备份**。

此时将打开**备份**窗口：



图 23: 备份

“还原文件”下面列出了您最近进行备份的日期和时间。

步骤 2: 在备份窗口中，单击还原文件。

此时将打开还原备份窗口：



图 24: 还原文件

还原历史版本

步骤 1: 单击还原备份文件的历史版本以恢复文件的早期版本。

此时将打开还原历史版本窗口：

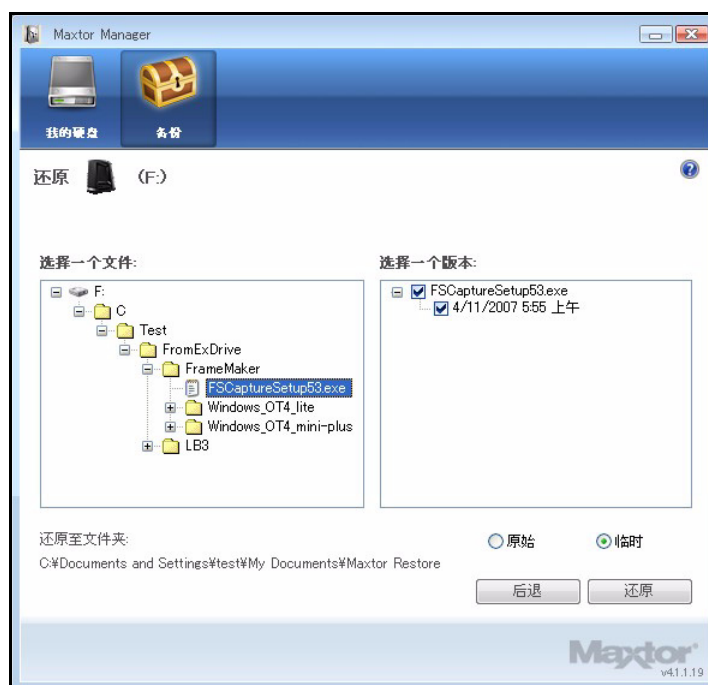


图 25: 还原历史版本

步骤 2: 选择要还原的文件和文件版本，并单击**还原**。

所选的文件版本将还原到在**还原历史版本**窗口中指定的位置。

还原最新版本

步骤 1: 单击**还原最新版本**以还原文件的最新版本。

此时 Windows 资源管理器将显示 **Maxtor Backup** 文件夹的内容：

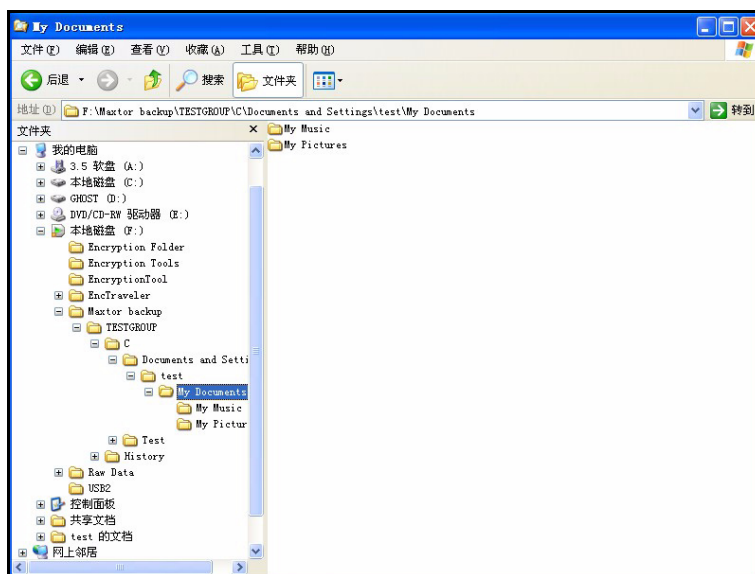


图 26: Windows 资源管理器中的 Maxtor Backup

步骤 2: 浏览至所需的文件，并将其拖放到您要对其进行还原的位置。

步骤 3: 关闭 Windows 资源管理器。

OneTouch II 和 III 用户

尽管 OneTouch 4 软件未提供安全保护、同步功能和 RAID，拥有 OneTouch II 或 III 硬盘（两者都具备这些功能）的用户仍可在这些硬盘上访问它们。

管理安全性

设置 DrivePass

DrivePass 允许您对整个 OneTouch 硬盘进行密码保护。您可以在任何连接到计算机的 OneTouch 硬盘上使用 DrivePass。

务必使用您容易记住的 DrivePass 密码。如果您忘记了密码并且无法解锁硬盘，则必须将硬盘重新格式化，然后才能继续使用。重新格式化操作将清除硬盘中的所有数据。

启用 DrivePass

要启用 DrivePass，请执行下列操作：

步骤 1： 在我的硬盘窗口，选择您的 OneTouch II 或 III 硬盘：



图 1: 我的硬盘

步骤 2: 单击设置。

此时将打开设置窗口：



图 2: 设置

步骤 3: 单击调整安全设置。

此时将打开 **DrivePass** 密码窗口：

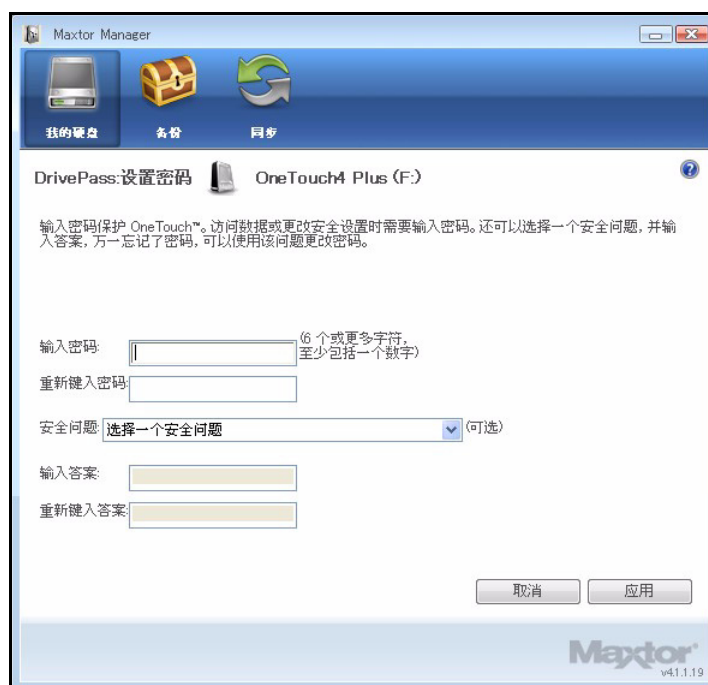


图 3: DrivePass 密码

步骤 4: 输入解锁 OneTouch 硬盘的密码, 然后再输入一次。

密码必须包含至少六个字符, 包括一个数字。

步骤 5: 如果需要, 请从下拉菜单中选择一个安全问题, 输入该问题的答案, 然后再输入一次。

若忘记密码, 您可用该安全问题的答案来解除硬盘锁定。

步骤 6: 单击应用。

出现一个警告窗口, 提醒您将密码副本保存到安全位置:

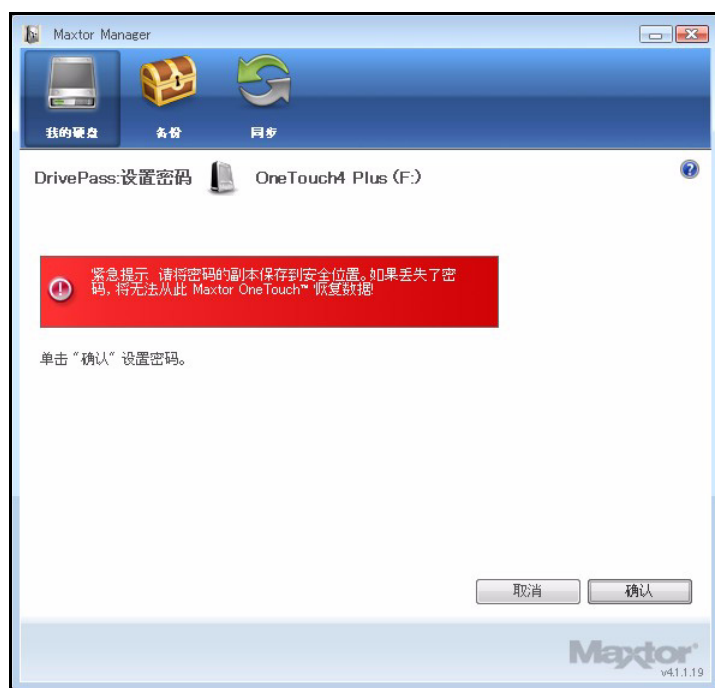


图 4: 密码警告

步骤 7: 单击**确认**以设置您的密码。

出现一个确认窗口，确认您的密码已经设置：



图 5: 密码确认

步骤 8: 单击确定。

解除 OneTouch 硬盘锁定

启用 DrivePass 后，每次关闭计算机或删除 OneTouch 硬盘时，OneTouch 硬盘都将自动锁定。当您重新启动计算机或重新连接硬盘时，将打开 **Maxtor Manager** 密码窗口：



图 6: 硬盘已锁定

要解除硬盘锁定, 请执行以下操作:

步骤 1: 输入密码, 然后单击**确定**。

出现一条确认信息, 确认您的硬盘已解除锁定。

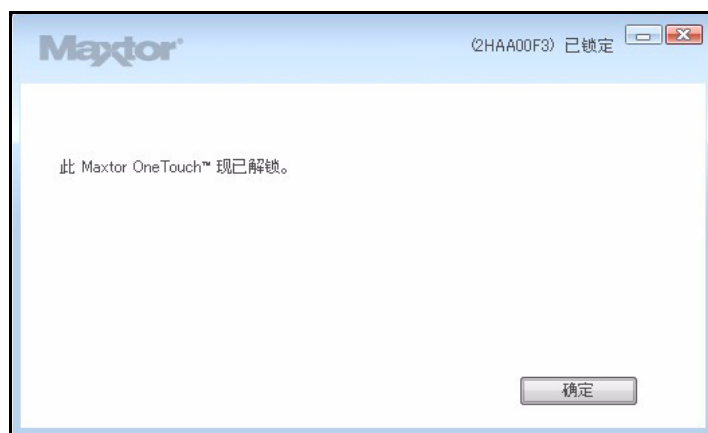


图 7: 硬盘已解锁

步骤 2: 单击桌面上的 Maxtor Manager 图标以打开 Maxtor Manager 应用程序:



删除 DrivePass

要从 OneTouch 中删除 DrivePass，请执行下列操作：

步骤 1： 在我的硬盘窗口，选择您的 OneTouch II 或 III 硬盘：



图 8： 我的硬盘

步骤 2： 单击设置。

此时将打开设置窗口：



图 9: 设置

步骤 3: 单击调整安全设置。

此时将打开**管理 DrivePass** 窗口：

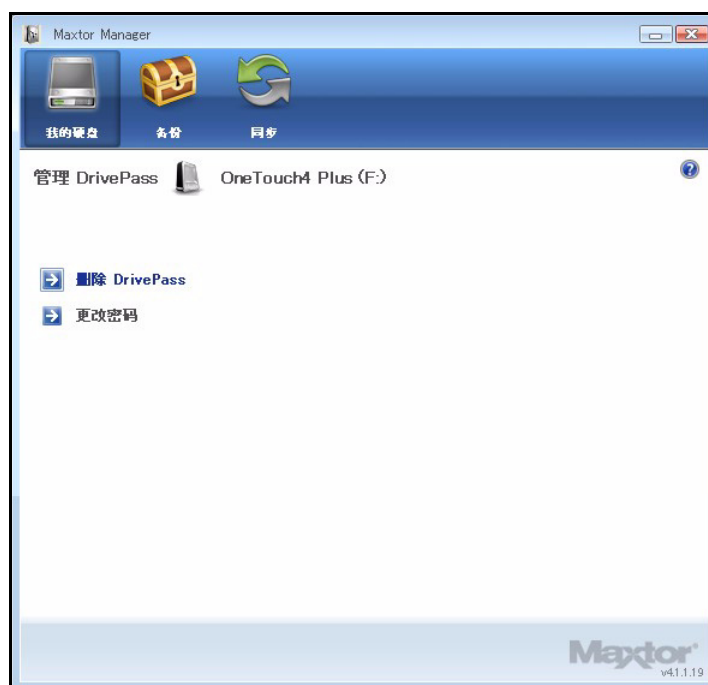


图 10: 管理 DrivePass

步骤 4: 单击删除 DrivePass。

此时将打开删除 DrivePass 窗口。



图 11: 删除 DrivePass

步骤 5: 输入 DrivePass 密码，然后单击**确定**。

出现一个确认窗口，确认 DrivePass 已被删除：

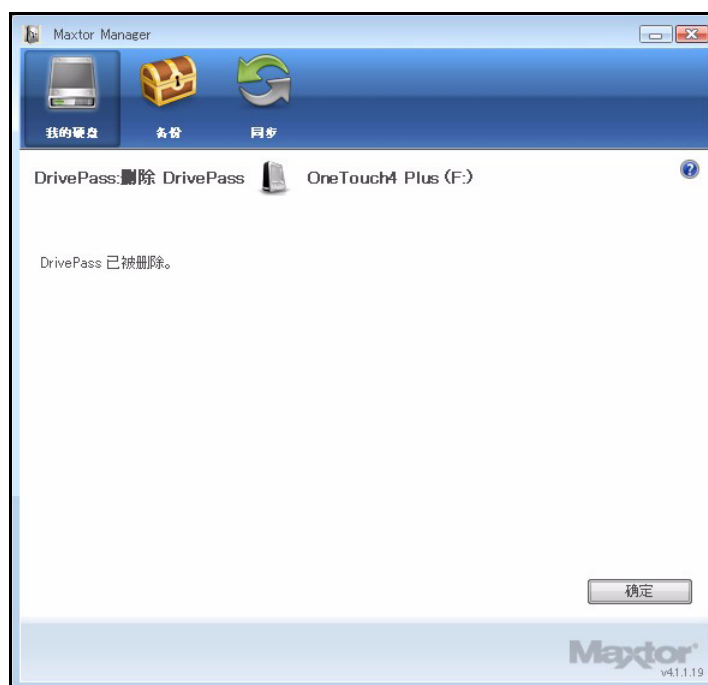


图 12: 已删除 DrivePass

更改您的 DrivePass 密码

要更改您的 DrivePass 密码，请执行下列操作：

步骤 1: 在**我的硬盘**窗口，选择您的 OneTouch II 或 III 硬盘：



图 13: 我的硬盘

步骤 2: 单击**设置**。

此时将打开**设置**窗口：



图 14: 设置

步骤 3: 单击调整安全设置。

此时将打开**管理 DrivePass** 窗口：

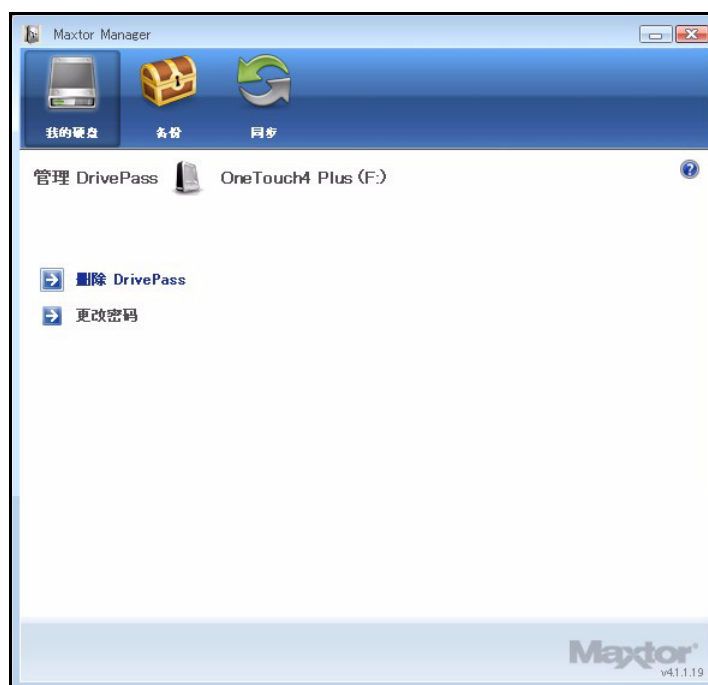


图 15: 管理 DrivePass

步骤 4: 单击更改密码。

此时将打开更改密码窗口：



图 16: 更改密码

步骤 5: 输入您当前的 DrivePass 密码，然后单击下一步。
此时将打开更改密码窗口：

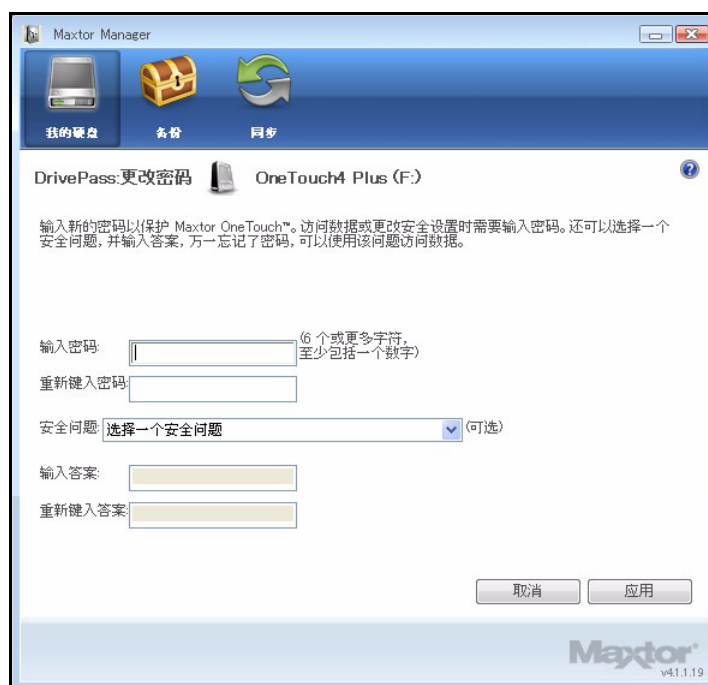


图 17: 更改密码

步骤 6: 输入新密码，然后再输入一次。

步骤 7: 如果需要，请输入安全问题的答案，然后再输入一次。

步骤 8: 单击应用。

出现一个警告窗口，提醒您将密码副本保存到安全位置：

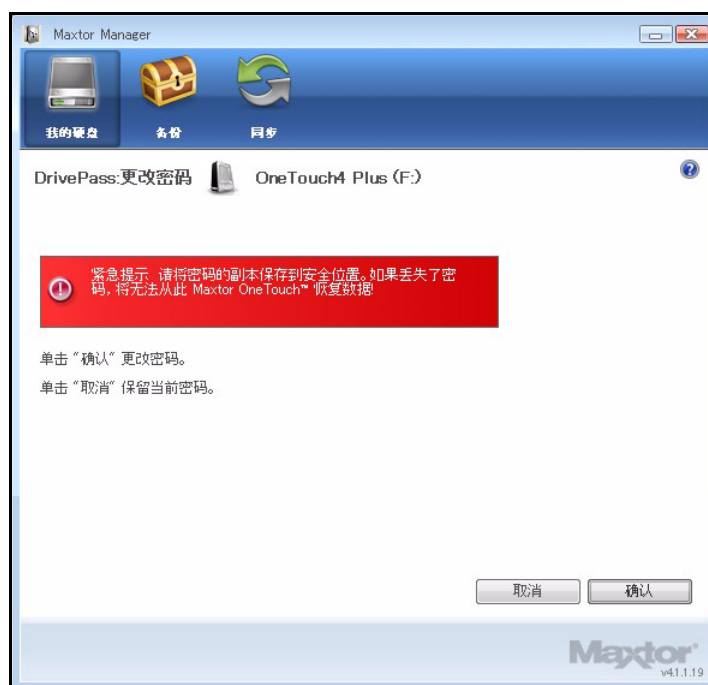


图 18: 密码警告

步骤 9: 单击**确认**以更改您的密码。

出现一个确认窗口，确认您的密码已经更改：

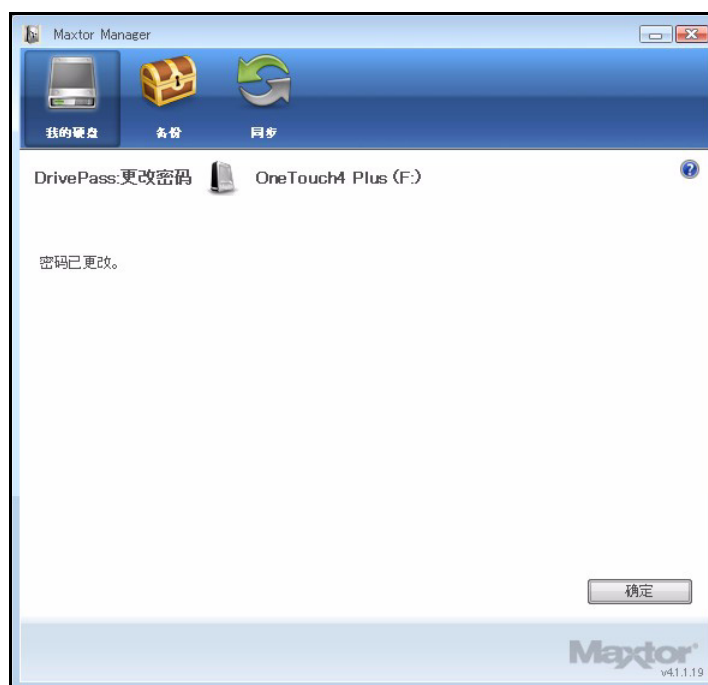


图 19: 已更改密码

步骤 10: 单击确定。

若忘记了密码

如果您忘记了密码并且无法解锁硬盘，则必须将硬盘重新格式化，然后才能继续使用。重新格式化操作将清除硬盘中的所有数据。

当您断开已经为其设置 DrivePass 密码的 OneTouch 硬盘时，该硬盘将自动锁定。重新连接该硬盘时，将出现一个密码窗口：



图 20: DrivePass 密码窗口

如果您忘记了密码和安全问题的答案（如果有此设置），则必须清除和重新格式化您的 OneTouch 硬盘，然后才能重新使用。

要清除您的 OneTouch 硬盘，请执行以下操作：

步骤 1: 如果此时打开 DrivePass 密码窗口，请单击**忘记了密码?**

- 或者 -

打开 Maxtor Manager。

步骤 2: 单击命令面板中的**安全性**。

此时将打开**安全性**窗口：

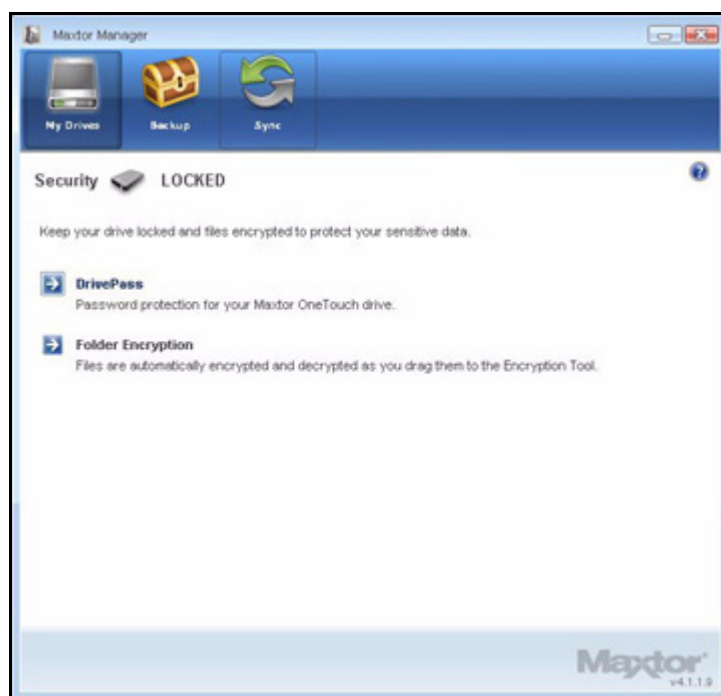


图 21: 安全性 - 硬盘已锁定

步骤 3: 单击 **DrivePass**。

此时将打开**管理 DrivePass** 窗口：

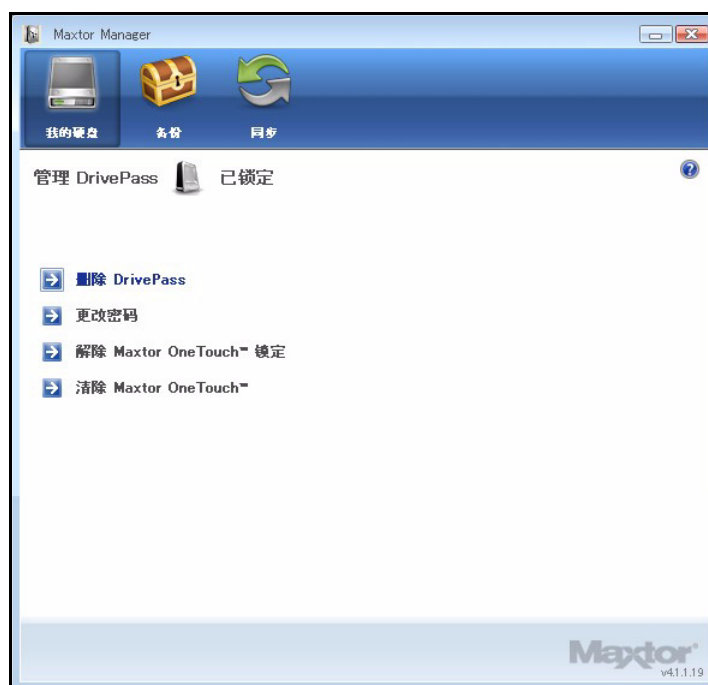


图 22: 管理已锁定的 DrivePass

步骤 4: 单击**清除 Maxtor OneTouch**。

清除 Maxtor OneTouch 窗口警告在该 OneTouch 硬盘上的所有数据都将被清除:

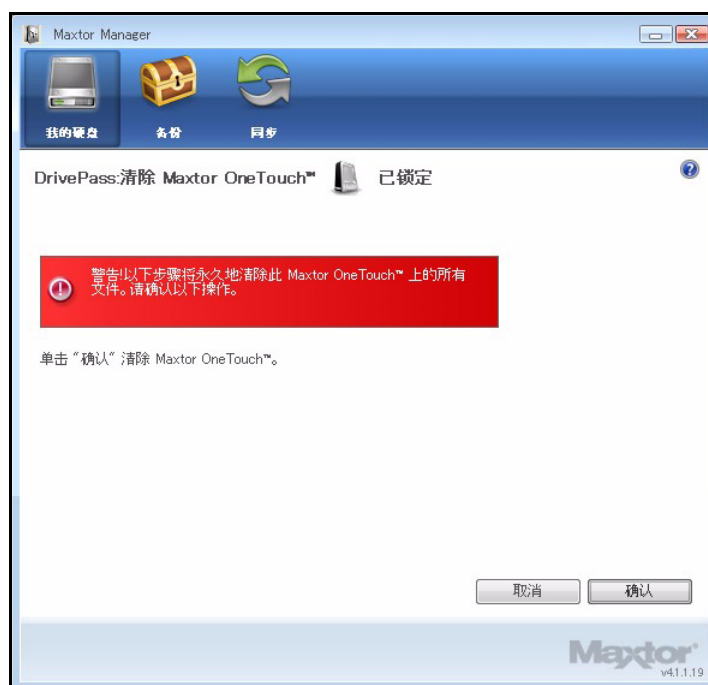


图 23: 清除 Maxtor OneTouch 警告

步骤 5: 单击**确认**，继续清除。

出现另一个**清除 Maxtor OneTouch** 窗口，再次警告在该 OneTouch 硬盘上的所有数据都将被清除：

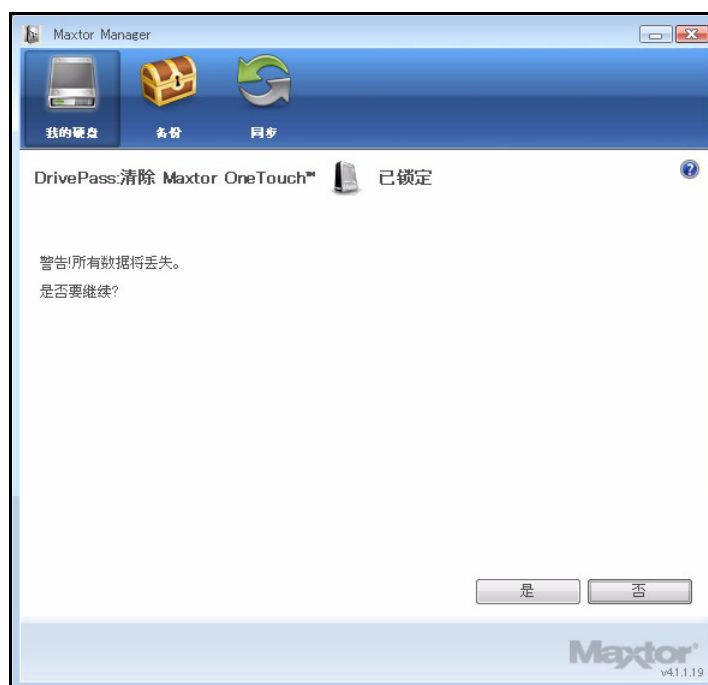


图 24: 清除 Maxtor OneTouch 警告

步骤 6: 单击**是**，继续清除磁盘。

清除窗口为您指明清除的进度。



图 25: 清除

清除可能需要几个小时，这取决于硬盘的大小。

当清除完 OneTouch 硬盘时，**清除 Maxtor OneTouch** 窗口将向您发出通知：

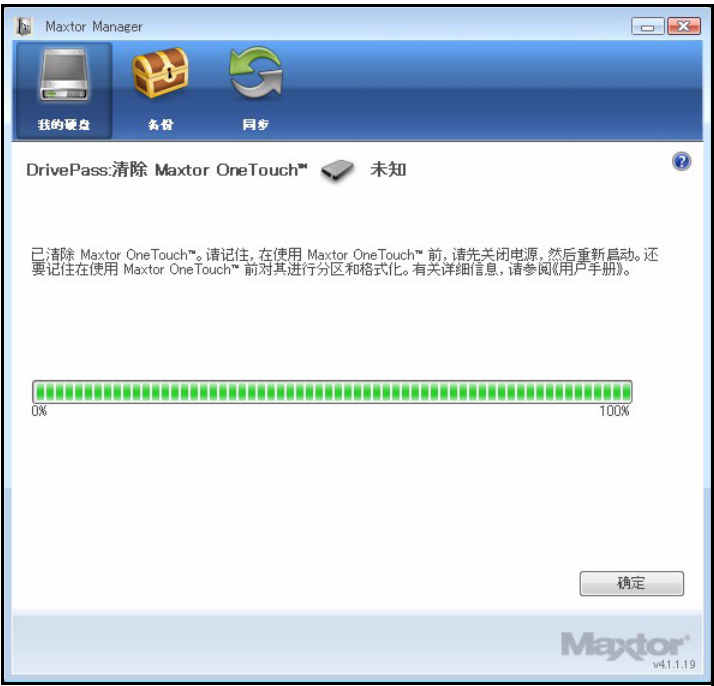


图 26: 清除完成

步骤 7: 单击**确定**。

步骤 8: 关闭您的 OneTouch 硬盘，然后重新打开。

您的 OneTouch 硬盘现在可重新使用了。

同步文件夹

同步旨在对两台或多台计算机之间的一个或多个文件夹中的文件进行同步。您可从一台计算机将选定的文件夹同步到 **OneTouch** 硬盘，然后将该硬盘连接至其他计算机以完成同步。

注意：不能在运行 XP 的计算机和运行 Vista 的计算机之间同步文件。

您可选择以下同步选项：

简单同步：	自定义同步：
同步 XP 系统中的 我的文档 或 Vista 系统中的 个人文件夹	选择一个或多个要同步的文件夹
同步所有文件类型	选择要包括或不包括的文件类型
自动同步	选择自动或手动同步
始终覆盖旧文件版本	设置同步以及复制与替换规则
	加密已同步的文件

注意：确保参与同步的所有计算机设置的时间精确一致，从而确保同步正常运行。

使用简单同步

简单同步预先配置为自动同步 XP 系统中的**我的文档**文件夹或 Vista 系统中的**文档**文件夹中的所有文件类型。较新的文件版本始终覆盖较旧的版本。

要选择简单同步，请执行以下操作：

步骤 1：单击命令面板中的**同步**。

此时将打开**同步**窗口：



图 27： 同步

步骤 2：单击**简单同步**。

此时将打开**简单同步确认**窗口：



图 28： 确认简单同步

我的文档文件夹现在就与您的硬盘同步。将该硬盘连接到其他计算机上以完成同步。

使用自定义同步

自定义同步允许您选择特定的文件夹和文件类型进行同步，并选择同步和加密设置。

要配置自定义同步，请执行以下操作：

步骤 1：单击命令面板中的**同步**。

此时将打开**同步**窗口：



图 29: 同步

步骤 2: 单击自定义同步。

此时将打开文件夹选择窗口：



图 30: 文件夹选择

步骤 3: 选择要同步的文件夹。

您可以选择任意数量的文件夹，但它们必须都位于同一硬盘（分区）中。

步骤 4: 单击下一步。

此时将打开**文件类型**窗口：



图 31: 所有文件类型

步骤 5: 选择要同步的文件类型：

- 所有文件类型
- 照片、音乐、视频、文档
 - 您可以选择同步其中的任何文件类型或所有这些文件类型：



图 32: 文件类型: 照片、音乐、视频、文档

- 自定义

选择同步要包括或不包括的特定文件类型:

- 要同步为数不多的可用文件类型, 请执行以下操作:
 1. 选择**包括这些文件类型**。
 2. 选择您**确实**要同步的各种文件类型, 然后单击**添加**以将其移到**包括**窗口。
- 要同步大多数可用文件类型, 请执行以下操作:
 1. 选择**不包括这些文件类型**。
 2. 选择您**不**想要同步的各种文件类型, 然后单击**添加**以将其移到**不包括**窗口。



图 33: 文件类型: 自定义

步骤 6: 选择要同步的文件类型后，单击下一步。

此时将打开同步选项窗口：

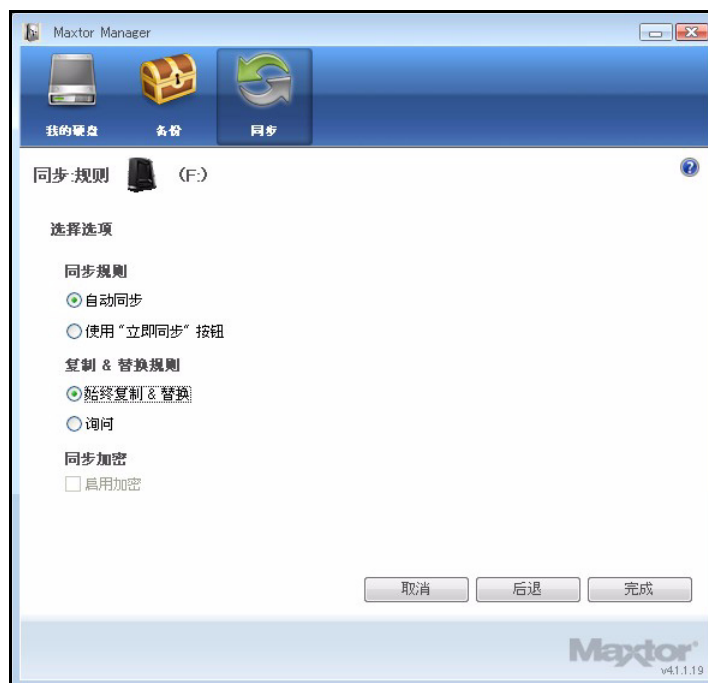


图 34: 同步选项

步骤 7: 选择您的同步选项:

- **同步规则:**
 - 每次文件更改时自动同步
 - 使用同步窗口中的**立即同步**按钮手动同步
- **复制与替换规则**
 - 始终用较新的文件版本覆盖较旧的版本
 - 在覆盖文件之前询问
- **同步加密**

OneTouch 4 硬盘未提供同步加密功能，因此该选项无效。(OneTouch 4 Mini 和 OneTouch 4 Plus 提供同步加密功能。)

步骤 8: 设置您的同步选项后，单击**完成**。

此时将打开**同步设置**窗口:



图 35: 同步设置

完成同步

要完成同步，您必须从进行原始同步的计算机上删除 OneTouch 硬盘，并将其连接至您要同步选定文件夹的其他计算机。您可将 OneTouch 硬盘连接至要进行同步的任意多台计算机。

初次将 OneTouch 连接至另一台计算机以完成同步时，会询问您将此台计算机的同步文件夹放在何处。

要完成同步，请执行下列操作：

步骤 1: 请从您的计算机上安全删除 OneTouch 硬盘。

步骤 2: 将 OneTouch 硬盘连接到另一台计算机。

- (a) 如果您已经同步的不是 XP 系统中的**我的文档**（或 Vista 系统中的**个人文件夹**），将会打开**同步文件夹**窗口：

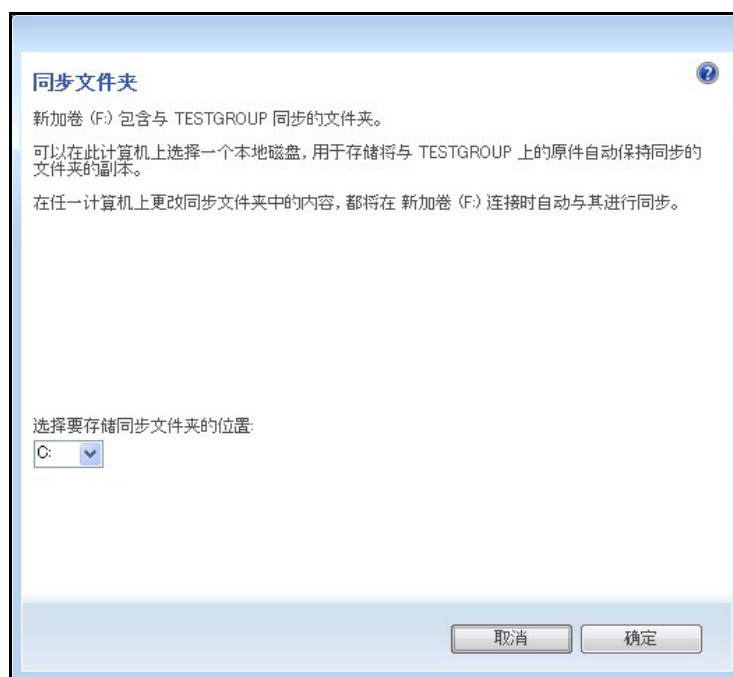


图 36: 同步文件夹

- (b) 如果您已经同步 XP 系统中的**我的文档**（或 Vista 系统中的**个人文件夹**），将会打开同步“**我的文档**”（或同步“**个人文件夹**”）窗口：

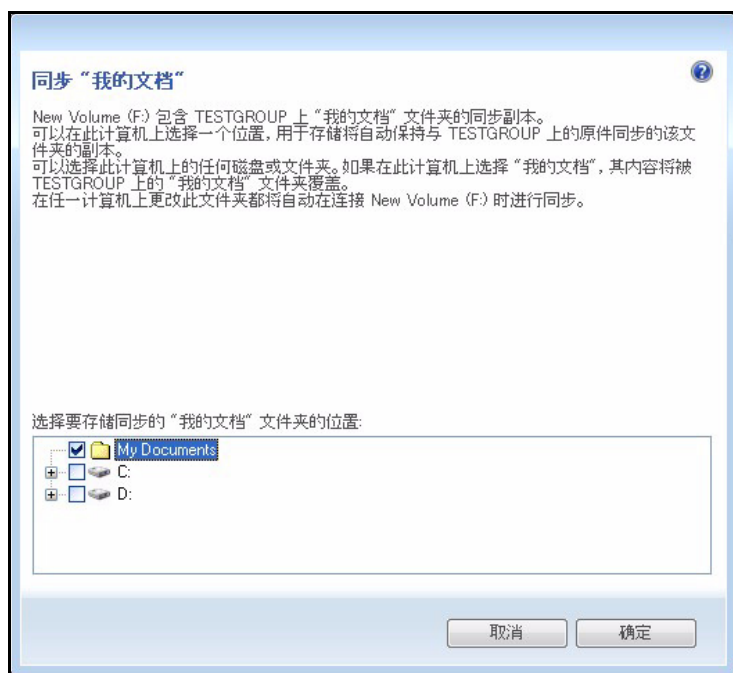


图 37: 同步“我的文档”和“个人文件夹”

(c) 如果您已经同步 XP 系统中的我的文档（或 Vista 系统中的个人文件夹）和其他文件夹，则两个窗口都会打开。

步骤 3: 在每个窗口中，选择要在此计算机上存储同步文件夹的位置，然后单击**确定**。

从现在开始，每次将该硬盘连接计算机时，选定文件夹都将与 OneTouch 硬盘上的版本自动同步。

编辑同步设置

要更改您的任何同步设置，请执行以下操作：

步骤 1: 单击命令板中的**同步**。

此时将打开**同步**窗口：



图 38: 同步设置

步骤 2: 单击**编辑同步设置**。

文件夹选择窗口显示您当前的文件夹设置：



图 39: 文件夹选择

步骤 3: 进行所需的更改，然后单击下一步。

文件类型窗口显示您当前的文件类型设置：



图 40: 文件类型

步骤 4: 进行所需的更改，然后单击下一步。

同步选项窗口显示您当前的规则设置：



图 41： 同步选项

步骤 5： 进行所需的更改，然后单击**完成**。

检查同步状态

要检查同步状态，请执行以下操作：

步骤 1： 单击命令面板中的**同步**。

此时将打开**同步**窗口：



图 42: 同步设置

步骤 2: 单击**检查同步状态**。

此时将打开**同步状态**窗口：

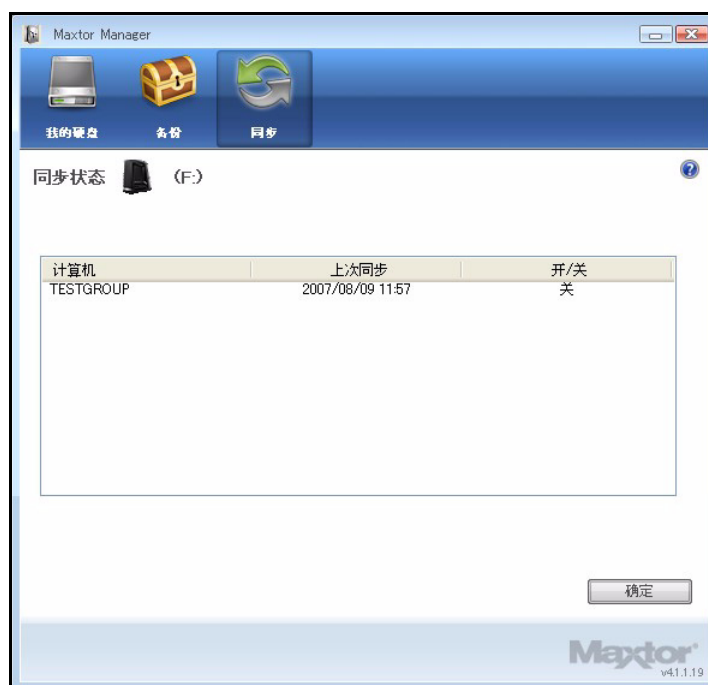


图 43: 同步状态

所列的是已经设置同步的计算机的名称、上次同步日期和自动同步设置（打开或关闭）。

步骤 3: 单击**确定**返回到**同步**窗口。

删除同步设置

要删除所有同步设置并创建新设置，请执行以下操作：

步骤 1: 单击命令板中的**同步**。

此时将打开**同步**窗口：



图 44: 同步设置

步骤 2: 单击删除同步设置。

此时将打开删除同步设置确认窗口：

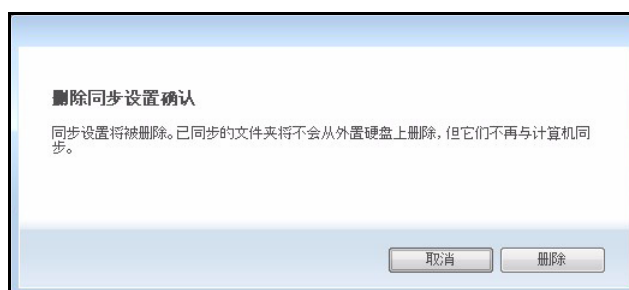


图 45: 删除同步设置确认

图 46: 删除同步设置确认

步骤 3: 单击删除。

此时将打开原始同步窗口：



图 47: 同步

步骤 4: 选择简单同步或自定义同步，并选择所需的同步设置。

使用自动同步

自动同步功能可以一直自动跟踪同步文件夹中的文件更改，并用较新的版本来覆盖较旧的版本，从而自动同步修订的版本。

默认情况下，打开自动同步功能。

关闭自动同步

您可以关闭自动同步，并控制什么时候同步文件，而不对文件进行自动同步。

要关闭自动同步，请执行以下操作：

步骤 1: 单击命令面板中的**同步**。

此时将打开**同步**窗口：

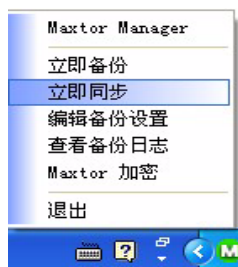


图 48: 同步设置

步骤 2: 在同步窗口中, 单击自动同步关闭按钮。

步骤 3: 要在关闭自动同步时手动进行同步, 请执行以下操作:

- 如果您已经将 OneTouch 按钮自定义为用于同步文件, 请按该按钮
- 或者 -
- 单击同步窗口右下角的立即同步。
- 或者 -
- 从“系统栏”菜单中选择立即同步:



此时将打开同步预览窗口:



图 49： 同步预览

所列的是计划要覆盖的文件。

如果您确实不想用新同步的版本来覆盖较旧的文件版本，请执行以下操作：

- 在打开列中取消选中文件。

使用同步预览窗口

使用同步预览窗口来管理已同步的文件：

- 添加或删除文件。
- 决定是否要覆盖已有的文件版本。
- 解决要保存的同步文件版本冲突。

如果同时在不同的计算机上编辑同一文件，则会在要保存的文件版本之间出现冲突。在包含文件更改版本的 OneTouch 硬盘连接到计算机时，如果该计算机上包含同一文件的另一个更改版本，将打开同步预览窗口：



图 50： 同步预览

要使用同步预览窗口，请执行下列操作：

步骤 1：选中打开复选框，以指示 Maxtor Manager 要覆盖、添加或删除哪个文件版本。

步骤 2：单击立即同步以完成同步。

同步进度窗口会指明同步的进展情况：

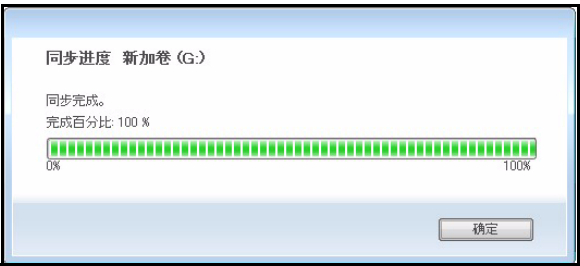


图 51： 同步进度

步骤 3：同步完成后，单击确定关闭窗口。

使用自动覆盖

打开自动覆盖功能时，较新的文件版本始终会覆盖较旧的文件版本。

关闭自动覆盖功能时，Maxtor Manager 显示同步预览窗口，以便您能够决定是否要用较新的文件版本覆盖较旧的文件版本：

使用 RAID

如果您的 OneTouch III 硬盘支持 RAID，则可以通过 OneTouch 4 的**我的硬盘**窗口访问该功能：



图 52: 我的硬盘

要使用 RAID，请执行下列操作：

步骤 1: 在**我的硬盘**窗口中，选择您的 OneTouch III 硬盘，然后单击**设置**。

此时将打开**设置**窗口：



图 53: 设置

步骤 2: 单击 **RAID** 设置。

此时将打开 **RAID** 设置窗口：



图 54: RAID 设置

步骤 3: 选择 RAID 设置并单击下一步。

此时出现一个 RAID 警告窗口，提醒您数据会丢失：



图 55: RAID 警告

步骤 4: 单击**继续**。

此时出现一个窗口，指明 RAID 设置正在进行。

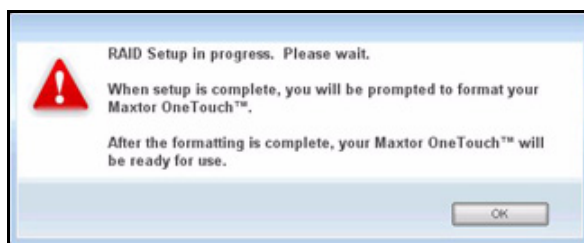


图 56: 重新格式化警告

步骤 5: 单击**确定**。

完成 RAID 设置后，出现一个窗口，确认您要重新格式化硬盘：

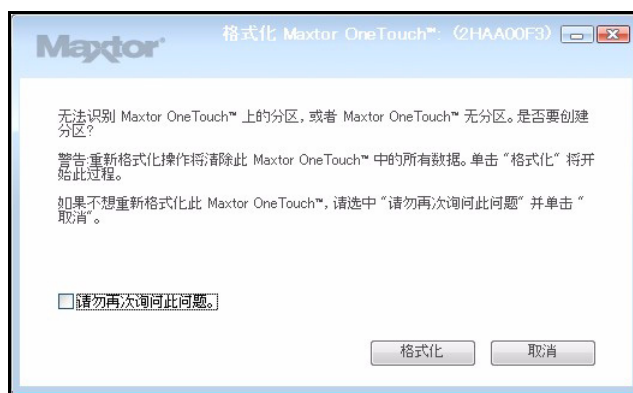


图 57: 重新格式化正在进行

步骤 6: 单击**重新格式化**。

重新格式化完成后, 您就可以使用您的驱动器了。

有关使用 RAID 的详细信息, 请参阅 “OneTouch III 用户指南”。

常见问题解答

这里提供关于 OneTouch 4 的常见问题解答。有关更多信息，请参阅 Seagate 网站 support.seagate.com 上的 Seagate 知识库。

1. OneTouch 4 对操作系统的最低配置要求是什么？

Microsoft Windows:

- XP Professional、XP Home、XP Media Center Edition*
 - Vista Home Basic、Vista Home Premium、Vista Business、Vista Ultimate*
- * 仅限于 32 位操作系统

Macintosh:

- Mac OSX 10.4.9 及更高版本

不支持其他操作系统版本。虽然其他操作系统可能会将 OneTouch 4 识别为外部存储设备，但 OneTouch 4 安装软件将无法运行。

2. 如果我的计算机不识别 OneTouch 4，我该怎么办？

您的计算机识别 OneTouch 4 硬盘可能需要两 (2) 分钟时间。如果您的计算机在数分钟后仍未能识别该硬盘，请尝试执行下列操作：

- 确认真确连接电源和接口电缆，请执行下列步骤：

OneTouch 4 Mini 用户： 确保按如下顺序连接接口电缆：

- 1 电源 + 数据
- 2 仅电源
- 3 B 型接口电缆直接连接到 OneTouch 4 Mini

- **Windows 用户：** 确保 OneTouch 4 硬盘在 XP 系统的“我的电脑”（或 Vista 系统的“计算机”）、“磁盘管理”或“设备管理器”中得到识别。
- **Macintosh 用户：** 确保将 OneTouch 4 硬盘挂接到 Apple 桌面型计算机，并且在撓低掣攀鰓中得到识别。
- 如果您通过 USB 集线器进行连接，确保该 USB 集线器是有源的。
- 您是否在 OneTouch 4 上设置了一个 DrivePass 密码，然后将其移到另一台计算机上？如果是，则另一台计算机无法识别锁定的 OneTouch 4。您必须在另一台计算机上安装 Maxtor Manager 然后解除硬盘锁定，或者将 OneTouch 4 移回原始系统，然后通过 Maxtor Manager 禁用 DrivePass。

3. 我可以使用的 OneTouch 4 的备份功能备份整个系统吗？

不可以。备份功能用于备份数据（文档、图片、音乐、视频等等），无法备份整个计算机。Windows OneTouch 4 Plus 和 OneTouch 4 Mini 用户可以使用 SafetyDrill 备份他们的计算机（SafetyDrill 在 Macintosh 上不可用）。OneTouch 4 用户可以使用第三方或操作系统（Vista Business 或 Vista Ultimate）备份解决方案。

4. 使用 Maxtor Manager 的备份和同步功能不能备份或同步什么类型的文件或文件夹？

备份和同步功能不能备份或同步以下文件和文件夹类型：

- 系统属性文件 / 文件夹（操作系统和 / 或程序文件），包括隐藏的文件 / 文件夹。
- 用 Outlook、Outlook Express、Windows Mail 和 Macintosh Mail 创建的个人邮件文件
- 财务文件 / 数据
- 其他用户数据文件 / 文件夹

Maxtor Manager 的备份和同步实用程序用于备份或同步单个用户的 Windows XP 或 Mac OS X 系统中的**文档**文件夹或 Vista 系统中的**个人用户**文件夹。

5. 是否有方法可以恢复丢失的 DrivePass 或 Maxtor 加密密码？

否，没有任何方法可恢复丢失的密码。

- 如果您丢失了 DrivePass 密码，则必须清除 OneTouch 硬盘才能重新使用。清除硬盘时，也将会清除硬盘上存储的所有数据。
- 如果您丢失了 Maxtor 加密密码，则必须删除已加密的文件夹。这将会删除加密文件夹内存储的所有数据。

Seagate 极力建议您创建容易记住的密码，或者记录密码并将其存放在一个安全位置。

6. 我可以在没有安装软件的情况下使用 OneTouch 4 吗？

可以。OneTouch 4 可以作为用于存储数据的附加外部存储设备来使用。不过，如果您要使用诸如 Backup 这类多功能实用程序，则必须安装 OneTouch 4 硬盘附带的 Maxtor Manager 软件。

7. 我可以同时在我的 Macintosh 和 Windows 计算机上使用 OneTouch 4 吗？

不可以。Windows 和 Macintosh 的文件系统格式不兼容。Windows XP 和 Vista 格式使用 NTFS 文件系统，而 Macintosh 使用 HFS+ 文件系统。

Windows 无法识别配置用于 Mac 的硬盘。虽然 Mac OS X 可以识别 Windows 格式化的硬盘，但无法向其写入文件。因此，没有一种安全的方法可以在两个操作系统平台上使用您的 OneTouch 4 硬盘。

8. 有什么最简单的方法将文件传输到我的 OneTouch 4？

使用标准的 Windows/Macintosh 复制和粘贴或拖放方法将文件和文件夹传输到您的 OneTouch 4。有关文件传输步骤，请参阅 Windows 或 Apple 帮助文件或知识库。

9. OneTouch 4 没有电源开关。我如何断开硬盘与计算机的连接？

断开 OneTouch 4 与系统连接的方法取决于您的操作系统平台：

Windows：

- 1 双击系统栏中的**安全删除硬件**图标。
- 2 从设备列表中选择 OneTouch 4，并单击两个窗口中的**停止**。
- 3 断开 OneTouch 4 与计算机的连接。

Macintosh:

- 1 单击与 OneTouch 4 关联的卷并将其拖至 “废纸篓”，以弹出该卷。
- 2 断开 OneTouch 4 与计算机的连接。

您还可以在关机时断开 OneTouch 4。

注意：千万不要在计算机和硬盘之间正在传输数据时断开 OneTouch 4 硬盘。如果错误断开 OneTouch 4 硬盘，可能会造成数据损坏或丢失。

10. 如果我的 OneTouch 4 软件丢失或损坏该怎么办？

OneTouch 4 安装软件和实用程序预先加载在硬盘上。如果您删除这些文件或者重新格式化硬盘，它们将永久丢失。Seagate 建议您在硬盘之前将所有安装文件复制到您的本地系统上。

如果 OneTouch 4 安装软件和实用程序丢失或损坏，您可以从 Seagate 网站 www.seagate.com 下载新的副本。在该网站上，单击 **Download Center**（下载中心）链接，然后找到适合您 OneTouch 4 的所有可用下载文件。

索引

A

安装软件 1

B

备份和还原文件夹 22

 创建备份计划 22

 还原文件 42

编辑备份设置 31

编辑同步设置 83

C

测试硬盘 17

查看备份日志 40

常见问题解答 100

创建备份计划 22

 创建自定义备份 24

 使用简单备份 22

创建自定义备份 24

D

调整电源设置 14

G

更改您的 DrivePass 密码 58

关闭计划备份 38

关闭自动同步 91

管理安全性 47

 设置 DrivePass 47

管理备份设置 31

 编辑备份设置 31

 查看备份日志 40

 删除备份计划 36

 使用计划备份 38

 手动备份 39

管理硬盘 9

 测试硬盘 17

 调整电源设置 14

 自定义 OneTouch 按钮 10

H

还原历史版本 44

还原文件 42

还原历史版本 44

还原最新版本 45

还原最新版本 45

J

检查同步状态 87

解除 OneTouch 硬盘锁定 52

O

OneTouch II 和 III 用户 47

管理安全性 47

若忘记了密码 Ö 65

使用 RAID 95

同步文件夹 72

Q

启用 DrivePass 47

R

入门 I

安装软件 I

使用系统栏图标 6

S

删除 DrivePass 54

删除备份计划 36

删除同步设置 89

设置 DrivePass 47

更改您的 DrivePass 密码 58

解除 OneTouch 硬盘锁定 52

启用 DrivePass 47

若忘记了密码 Ö 65

删除 DrivePass 54

使用 RAID 95

使用计划备份 38

使用简单备份 22

使用简单同步 73

使用同步预览窗口 93

使用自动覆盖 94

使用系统栏图标 6

使用自定义同步 74

使用自动覆盖 94

使用自动同步 91

关闭自动同步 91

手动备份 39

T

同步文件夹 72

编辑同步设置 83

检查同步状态 87

使用简单同步 73

使用自定义同步 74

完成同步 81

W

完成同步 81

Z

自定义 OneTouch 按钮 10