

Maxtor®

OneTouch™ 4

Bruksanvisning för Macintosh

Innehållsförteckning

Komma igång	1
Använda Formatting Tool (Formateringsverktyget)	1
Förbereda programvaran manuellt	4
Installation av programvaran	10
Hantering av enheterna	16
Anpassa OneTouch-knappen	17
Köra diagnostiska tester	19
Säkerhetskopiering och återställning av mappar	21
Skapa säkerhetskopieringsplaner	21
Använda Simple Backup (Enkel säkerhetskopiering)	21
Skapa en anpassad säkerhetskopieringsplan	26
Hantera säkerhetskopieringsplaner	35
Redigera säkerhetskopieringsinställningar	35
Ta bort säkerhetskopieringsplaner	39
Manuell säkerhetskopiering	40
Återställning av filer	41
OneTouch II- och III-användare	44
Hantera säkerhet	44
Använda DrivePass	44
Aktivera DrivePass	44
Låsa upp din OneTouch-enhet	47
Ta bort DrivePass	53
Ändra ditt DrivePass-lösenord	56
Om du glömmer ditt DrivePass-lösenord	58

Synkronisering av mappar	64
Använda förinställd synkronisering	65
Använda anpassad synkronisering	66
Slutföra synkroniseringen	69
Ta bort mappar från synkronisering	70
Kontrollera synkroniseringsstatus	71
Manuell synkronisering	71
Använda fönstret Maxtor Synchronization (Synkronisering)	72
Använda Automatic Overwrite (Skriv över automatiskt)	74
Använda RAID	74
Vanliga frågor	81
Index	i

Komma igång

Maxtor OneTouch 4-enheten erbjuder följande funktioner:

- Säkerhetskopiering och återställning för att skydda dina data
- En anpassad OneTouch-knapp för att snabbt öppna ett ofta använt program

Om du är en OneTouch II- eller III-användare har du även åtkomst till funktioner som finns tillgängliga på den enheten:

- Sync för att synkronisera en eller fler mappar mellan två eller fler datorer.
- Säkerhetsinställningar för att lösenordsskydda din enhet.

Programvaran Maxtor OneTouch är installerad på din OneTouch-enhet. Eftersom programvaran är konfigurerad för ett Windows-operativsystem, måste programvaran förberedas för att installeras på din Macintosh.

Använda Formatting Tool (Formateringsverktyget)

Formateringsverktyget Mac OneTouch 4 Formatting Tool förbereder automatiskt programvaran Maxtor Manager för att installeras på din Macintosh.

För att använda formateringsverktyget Mac OneTouch 4 Formatting Tool,

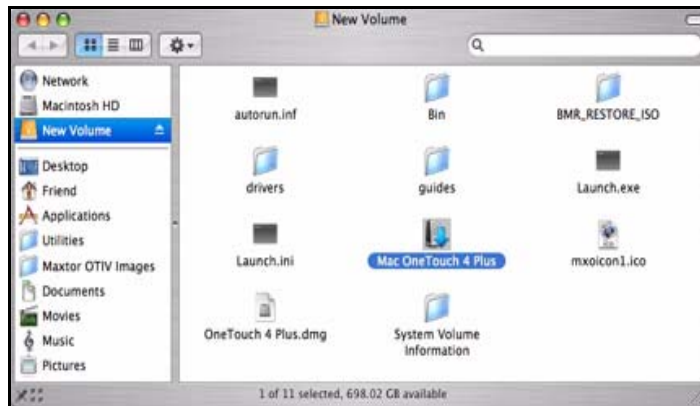
Steg 1: Anslut OneTouch 4-enheten till din datorn.

En **New Volume** (Ny enhet)-ikon visas på ditt skrivbord:



Steg 2: Dubbelklicka på ikonen **New Volume** (Ny enhet).

Fönstret **New Volume** Finder (Söka ny enhet) öppnas:



Figur 1: *New Volume (Ny enhet)*

Fönstret **New Volume** Finder (Söka ny enhet) innehåller formateringsverktyget **Mac OneTouch 4 Formatting Tool**.

Steg 3: Dubbelklicka på ikonen **Mac OneTouch 4 Plus**.

Fönstret **Mac OneTouch 4 Formatter** öppnas:



Figur 2: *Mac OneTouch 4 Formatter*

Steg 4: När du har läst beskrivningen över vad Formateringsverktyget gör, klicka på **Format** (Formatera) för att formatera din OneTouch 4 Plus-enhet för Macintosh. De resterande programvaruförberedelserna är automatiska. Det här är vad du ser:

- Den nya enheten demonteras och omformateras:



Figur 3: Formatering pågår

- När formateringen är slutförd, uppdateras OneTouch-ikonen för att visa namnet på enheten:



- Filen **OneTouch 4.dmg** visas på ditt skrivbord:



- Denna **dmg**-fil skapar automatiskt en **OneTouch 4**-installerare:



- Välkomstfönstret OneTouch 4 Installer **Welcome** öppnas



Figur 4: Välkommen

Förbereda programvaran manuellt

Om du inte vill använda formateringsverktyget Formatting Tool, måste du förbereda programvaran Maxtor Manager manuellt för att installeras på din Macintosh.

För att förbereda programvaran manuellt:

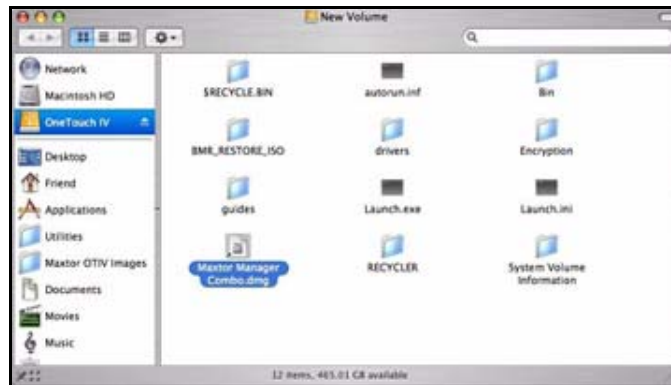
Steg 1: Anslut OneTouch 4-enheten till din datorn.

En **New Volume** (Ny enhet)-ikon visas på ditt skrivbord:



Steg 2: Dubbelklicka på ikonen **New Volume** (Ny enhet).

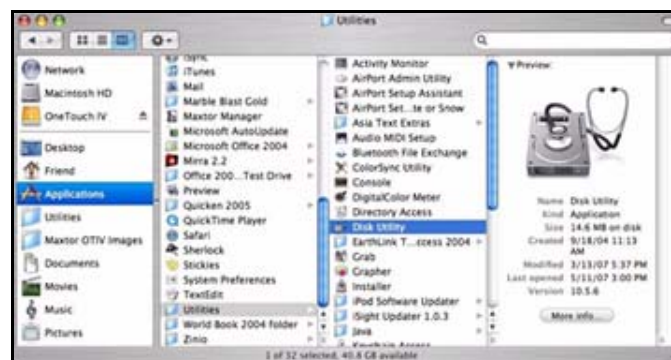
Fönstret **New Volume** Finder (Söka ny enhet) öppnas:



Figur 5: New Volume (Ny enhet)

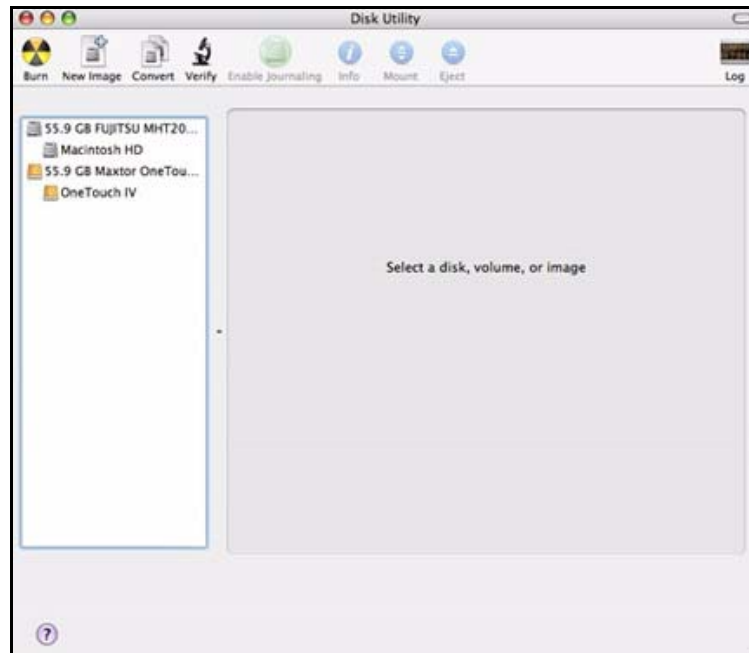
Steg 3: Dra filen **Maxtor Manager.dmg** till ditt skrivbord.

Steg 4: Gå till **Applications** (Program) > **Utilities** (Verktyg) > **Disk Utility** (Enhetsverktyg):



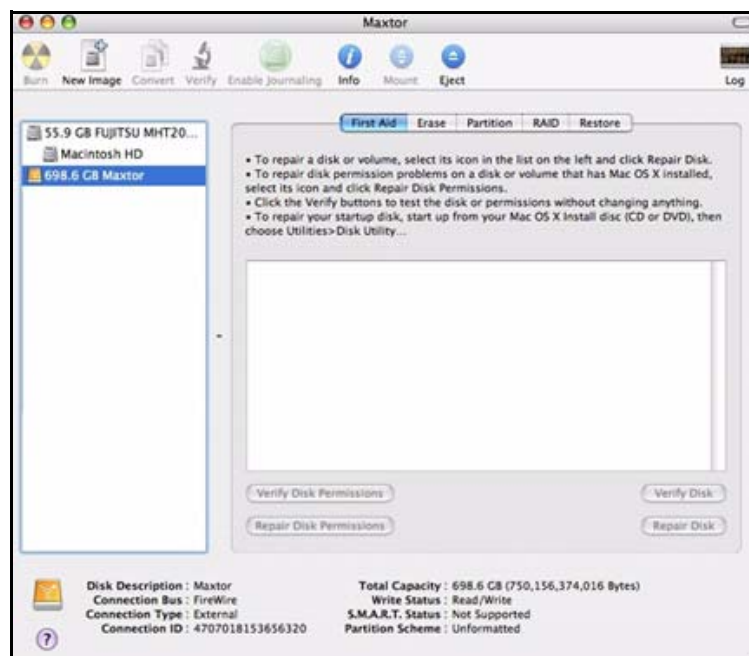
Figur 6: Disk Utility (Enhetsverktyg)

Fönstret **Disk Utility** (Enhetsverktyg) öppnas:



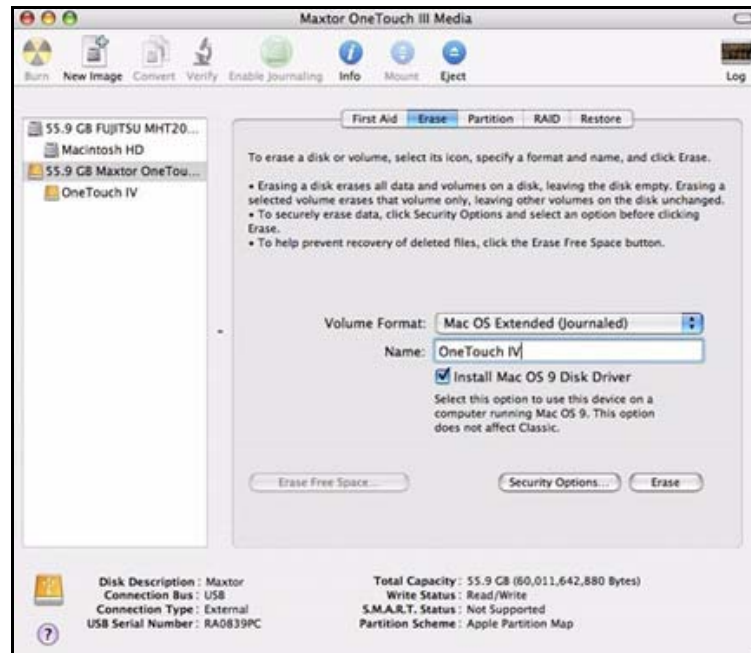
Figur 7: Disk Utility Erase (Radera enhetsverktyg)

Steg 5: Klicka på **OneTouch 4** i listan:



Figur 8: Disk Utility Erase (Radera enhetsverktyg)

Steg 6: Klicka på fliken **Erase** (Radera):



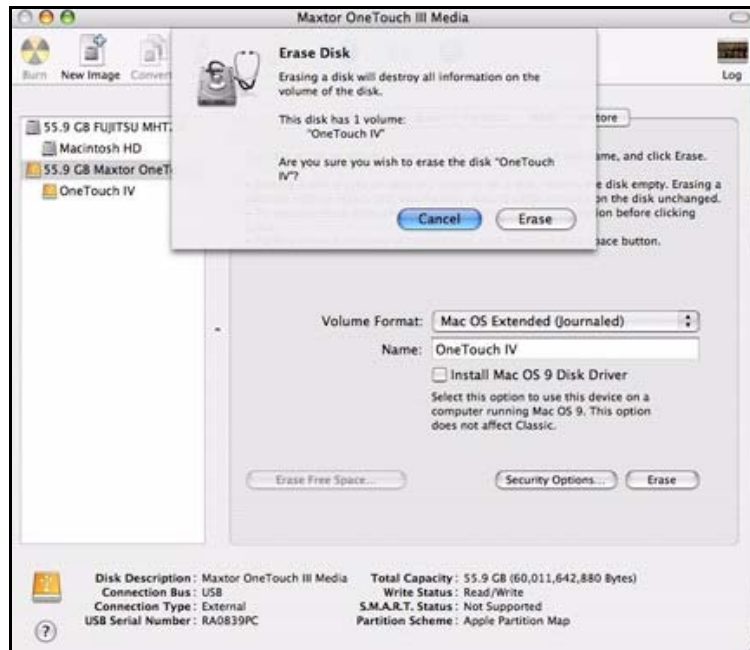
Figur 9: Disk Utility Erase (Radera enhetsverktyg)

Steg 7: Ange följande information:

- För **Volume Format** (Enhetsformat), välj **Mac OS Extended...**
Alla alternativ under **Mac OS Extended** kommer att fungera.
- För **Name** (Namn), ange det namn du vill ge till din OneTouch 4-enhet.
- Avmarkera **Install Mac OS 9 Disk Driver** (Installera Mac OS 9-diskenhets).

Steg 8: Klicka på **Erase** (Radera).

Ett varningsblad för **Erase Disk** (Radera enhet) visas:



Figur 10: Erase Disk Warning (Varning – Radera enhet)

Steg 9: Klicka på **Erase** (Radera) i varningsbladet.

Din OneTouch 4-enhet nermonteras och ommonteras sedan med det namn du angivit.

Steg 10: Stäng Disk Utility (Enhetsverktyget).

Den dmg-fil som du drog till ditt skrivbord skapar automatiskt en **OneTouch 4** monterad enhet:



Steg 11: Dubbelklicka på ikonen **OneTouch 4**.

Fönstret **OneTouch 4** Finder (Sökare) öppnas:



Figur 11: OneTouch 4

Steg 12: Klicka på ikonen **OneTouch 4**.

Välkomstfönstret OneTouch 4 Installer **Welcome** öppnas



Figur 12: Välkommen

Installation av programvaran

För att installera OneTouch programvaran,

Steg 1: I fönstret **Welcome** (Välkommen), klicka på **Continue** (Fortsätt).

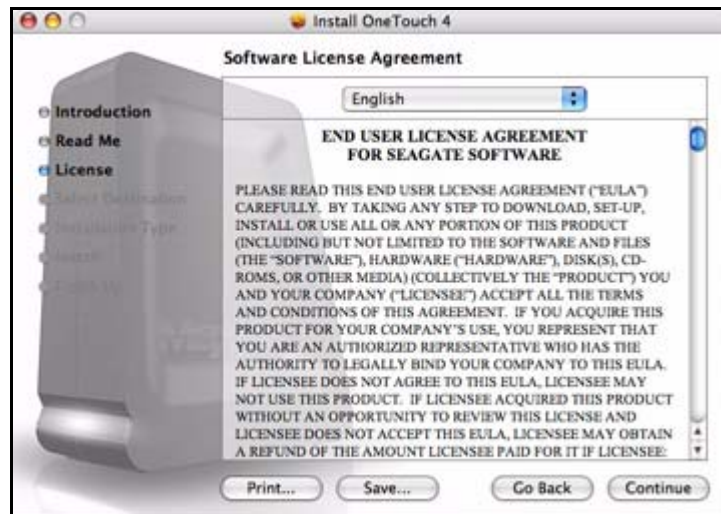
Fönstret **Read Me** (Läs mig) öppnas:



Figur 13: *Read Me (Läs mig)*

Steg 2: När du har läst informationen, klicka på **Continue** (Fortsätt).

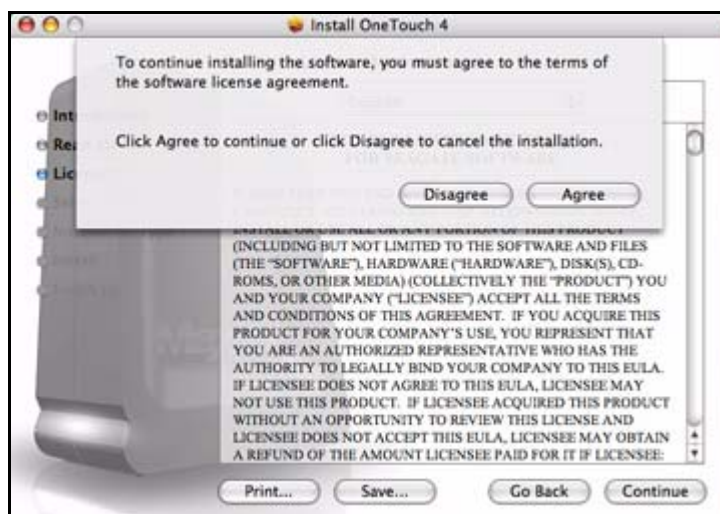
Fönstret **Software License Agreement** (Licensavtal för programvara) öppnas:



Figur 14: Software License Agreement (Licensavtal för programvara)

Steg 3: Klicka på **Continue** (Fortsätt).

Ett blad kräver att du godkänner för att fortsätta med installationen:



Figur 15: Licensavtalsblad

Steg 4: Klicka på **Agree** (Godkänn) för att fortsätta med installationen:
Fönstret **Select a Destination** (Välj målplats) öppnas:



Figur 16: *Select a Destination (Välj målplats)*

Steg 5: Om den inte redan har markerats, markera din Macintosh-enhet och klicka på **Continue** (Fortsätt).

Obs! Programvaran OneTouch 4 kan endast installeras på startenheten.

Fönstret **Installation Type** (Installationstyp) visas:



Figur 17: *Installation Type (Installationstyp)*

Steg 6: Klicka på **Install** (Installera).

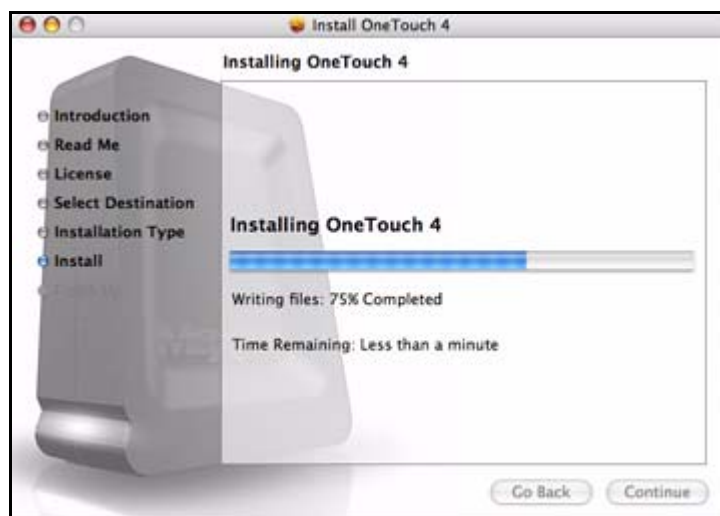
Ett blad varnar dig att du måste starta om din dator:



Figur 18: Restart Warning (Varning – Starta om)

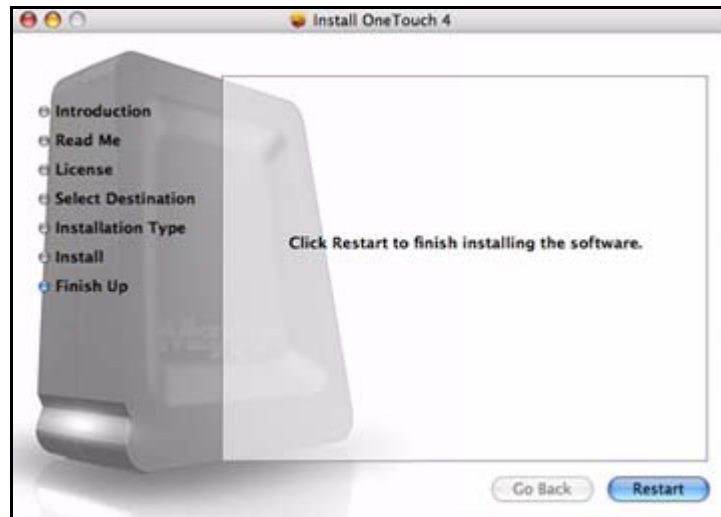
Steg 7: Klicka på **Continue Installation** (Fortsätt installationen) i bladet.

Ett förloppsönster informerar dig om hur installationen fortlöper:



Figur 19: Installerar OneTouch 4

När installationen har slutförts visas fönstret **Restart** (Starta om):

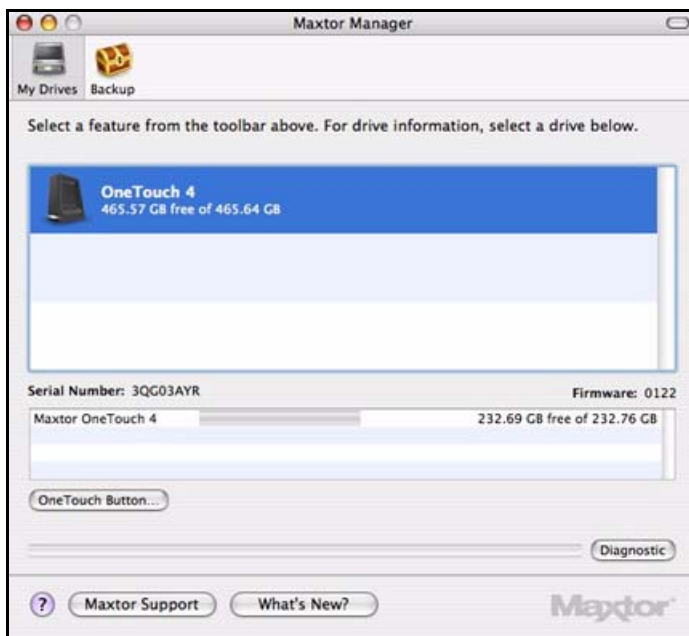


Figur 20: Restart (Starta om)

Steg 8: Klicka på **Restart** (Starta om) för att starta om din dator och slutföra installationen.
När din dator har startats om visas en Maxtor Manager-ikon på ditt skrivbord:



Steg 9: Dubbelklicka på Maxtor Manager-ikonen för att öppna programmet Maxtor Manager:

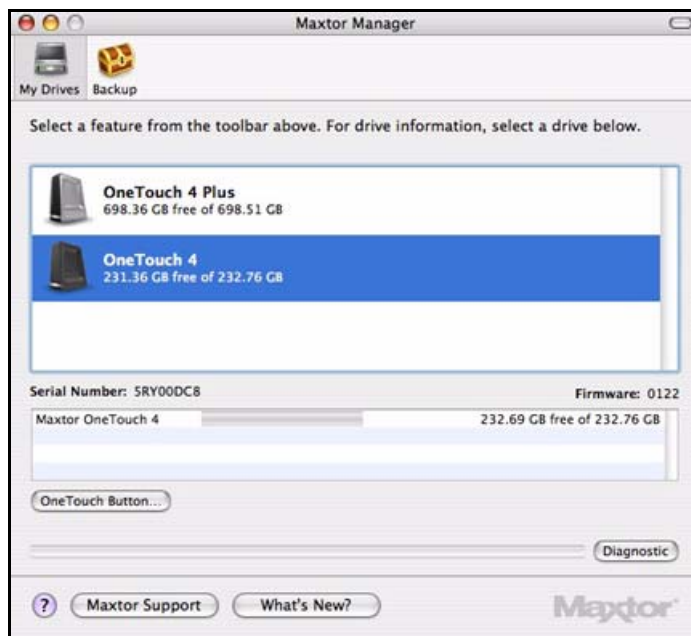


Figur 21: Programmet Maxtor Manager

Du är nu klar att använda din Maxtor OneTouch 4-enhet.

Hantering av enheterna

Du kan hantera dina Maxtor OneTouch™-enheter via vyn **My Drives** (Mina enheter). I fönstret visas alla Maxtor-enheter som är ansluta till din dator:



Figur 1: Mina enheter

I verktygsfältet ovanför fönstret kan du hantera enheternas funktioner och verktyg.

Obs! Externa enheter känns igen och visas automatiskt i fönstret **My Drives** (Mina enheter). Det kan ta några sekunder innan programvaran Maxtor Manager känner igen din enhet. Om din enhet inte visas måste du kontrollera att den har kopplats in korrekt och att den är påslagen.

Anpassa OneTouch-knappen

Du kan anpassa din OneTouch-knapp som finns på framsidan av din enhet, så att din OneTouch-enhet automatiskt genomför den funktion du valt när du klickar på OneTouch-knappen.

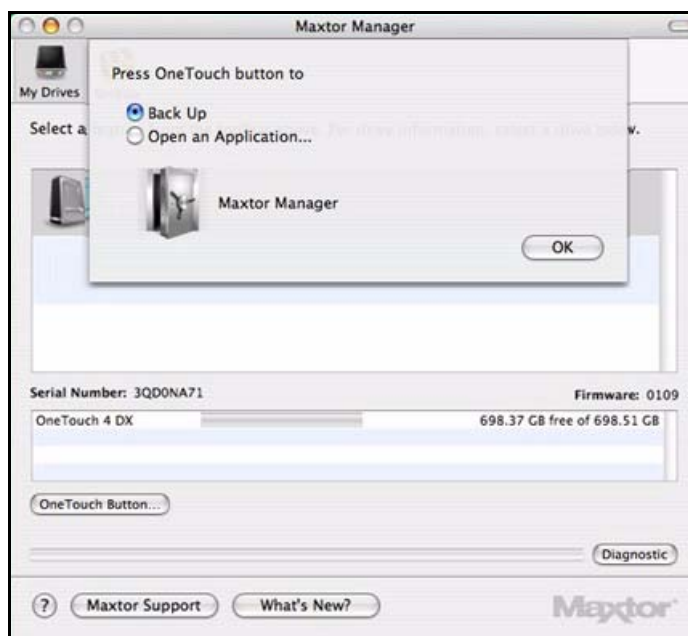
Du kan konfigurera din OneTouch-knapp till att

- Säkerhetskopiera mappar nu
- Öppna valfritt program

För att anpassa din OneTouch-knapp,

Steg 1: Klicka på **OneTouch Button** (OneTouch-knappen) i fönstret **My drives** (Mina enheter).

Ett blad visas:



Figur 2: Anpassa OneTouch-knappen

Steg 2: Välj **Backup** (Säkerhetskopiering) om du vill koppla den funktionen till din OneTouch-knapp.

– ELLER –

Välj **Open an Application** (Starta ett program) för att välja det program som skall startas när du trycker på OneTouch-knappen.

Panelen **Open** (Öppna) visas:



Figur 3: Applications Menu (Programmenyn)

Steg 3: Välj det program som skall kopplas till OneTouch-knappen och klicka på **Open** (Öppna).

Det program du valde visas nu i bladet:



Figur 4: Customize OneTouch Button – Application Selected (Anpassa OneTouch-knappen – Program valt)

Steg 4: Klicka på **OK**.

Du kan nu öppna det valda programmet genom att trycka på din OneTouch-knapp.

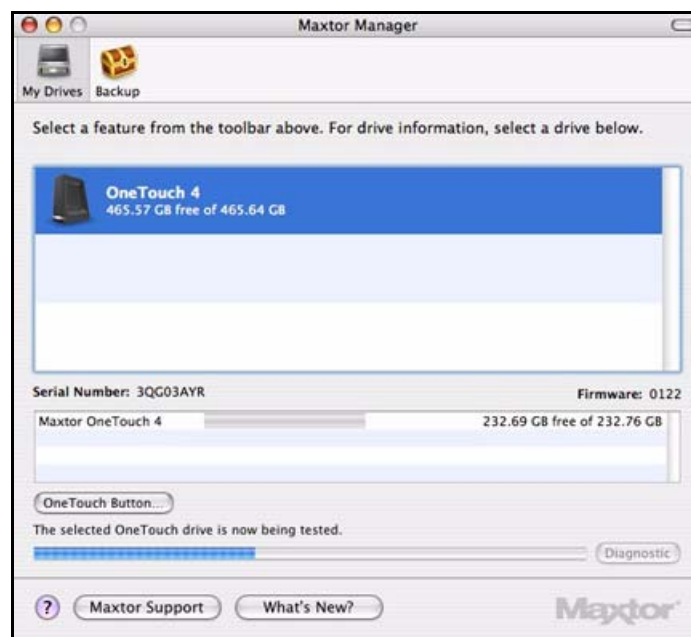
Köra diagnostiska tester

Använd Diagnostics (Diagnostiska tester) för att kontrollera dina OneTouch-enheter. De diagnostiska testerna körs utan att påverka informationen på din enhet.

För att köra diagnostiska tester,

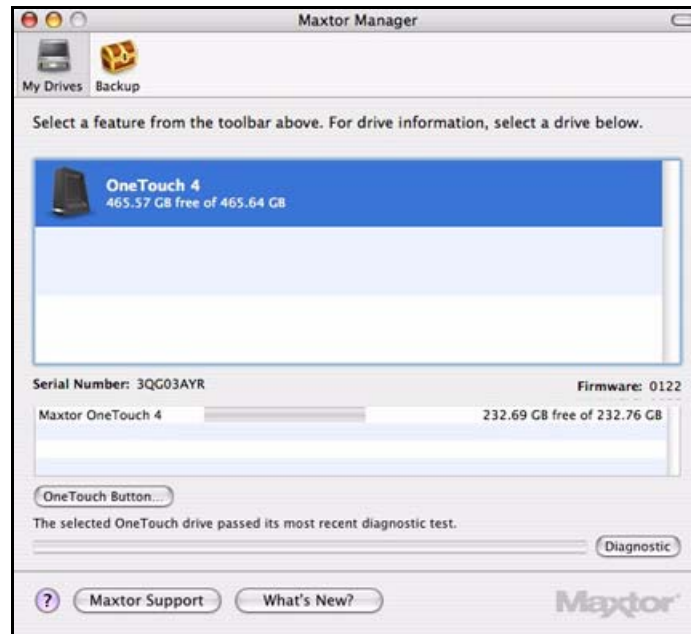
- Klicka på **Diagnostics** (Diagnostiska tester) i fönstret **My drives** (Mina enheter).

Ett förloppsfält visar förloppet för de diagnostiska testerna:



Figur 5: Diagnostiska tester pågår

När testen är slutförd visas resultatet i fönstret **My Drives** (Mina enheter):



Figur 6: Diagnostiska tester slutförda

Enheten som visas ovan fungerar normalt. Om problem uppstår under testen visas serienumret på den felaktiga enheten med instruktioner om att kontakta Seagate för service och support.

Säkerhetskopiering och återställning av mappar

Maxtor OneTouch Backup feature (säkerhetskopieringsfunktion) låter dig

- Skapa och hantera flera Backup Plans (säkerhetskopieringsplaner)
- Schemalägga säkerhetskopiering av utvalda mappar
- Redigera säkerhetskopieringsinställningar
- Starta en omedelbar säkerhetskopiering
- Återställa säkerhetskopierade filer

Efter den ursprungliga säkerhetskopieringen, kopierar OneTouch-programmet ändrade filer i säkerhetskopierade mappar enligt det schema du har angivit eller när du klickar på **Back Up Now** (Säkerhetskopiera nu) i vyn **Backup** (Säkerhetskopiera).

Du kan skapa en Backup Plan (Säkerhetskopieringsplan) för att säkerhetskopiera alla dina mappar, eller så kan du skapa flera säkerhetskopieringsplaner för olika mappsatser.

Du kan använda en av två typer av säkerhetsplaner:

- **Simple Backup (Enkel säkerhetskopiering):** Förinställd att säkerhetskopiera din hemmamapp dagligen kl. 22:00.
– ELLER –
- **Custom Backup (Anpassad säkerhetskopiering):** Du kan välja de mappar du vill säkerhetskopiera och skapa en målplats och ett schema för din säkerhetskopiering.

Skapa säkerhetskopieringsplaner

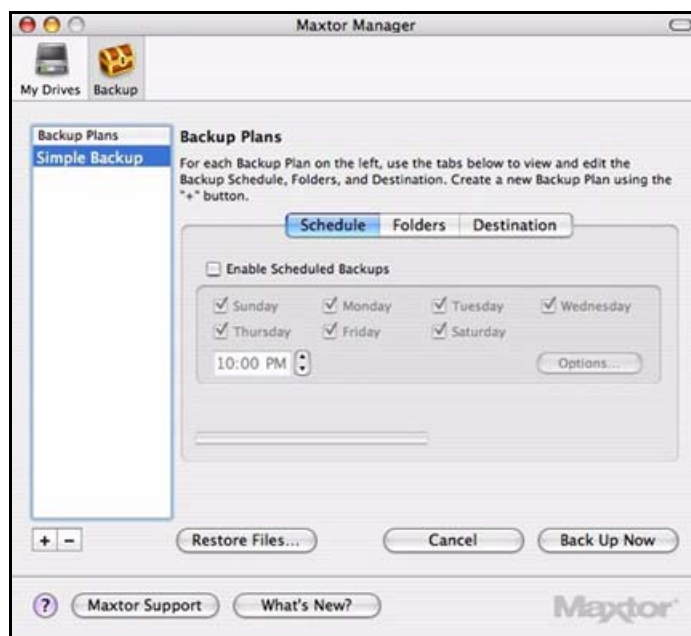
Använda Simple Backup (Enkel säkerhetskopiering)

Använd Simple Backup (Enkel säkerhetskopiering) för att säkerhetskopiera din hemmamapp varje dag kl. 22:00.

För att använda Simple Backup (Enkel säkerhetskopiering)

Steg 1: Klicka på **Backup** (Säkerhetskopiering) i verktygsfältet.

Vyn **Backup Plans** (Säkerhetskopieringsplaner) visas:



Figur 1: Backup Schedule (Säkerhetskopieringsschema)

Simple Backup (Enkel säkerhetskopiering) visas i listan över **Backup Plans** (Säkerhetskopieringsplaner).

Om detta är första gånger du öppnar vyn **Backup Plans** (Säkerhetskopieringsplaner) visas ett blad som beskriver Simple Backup (Enkel säkerhetskopiering):



Figur 2: *Simple Backup Welcome (Välkommen till enkel säkerhetskopiering)*

Steg 2: Klicka på **OK**.

Steg 3: Välj **Enable Scheduled Backup** (Aktivera schemalagd säkerhetskopiering).

Alla dagar schemaläggs för säkerhetskopiering kl. 22:00:



Figur 3: *Simple Backup Schedule (Schema för enkel säkerhetskopiering)*

Steg 4: För att byta namn på den enkla säkerhetskopieringsplanen, dubbelklicka på **Simple Backup** (Enkel säkerhetskopiering) i **Backup Plans** (Säkerhetskopieringsplaner)-panelen så att den blir redigerbar och skriv in ett namn.

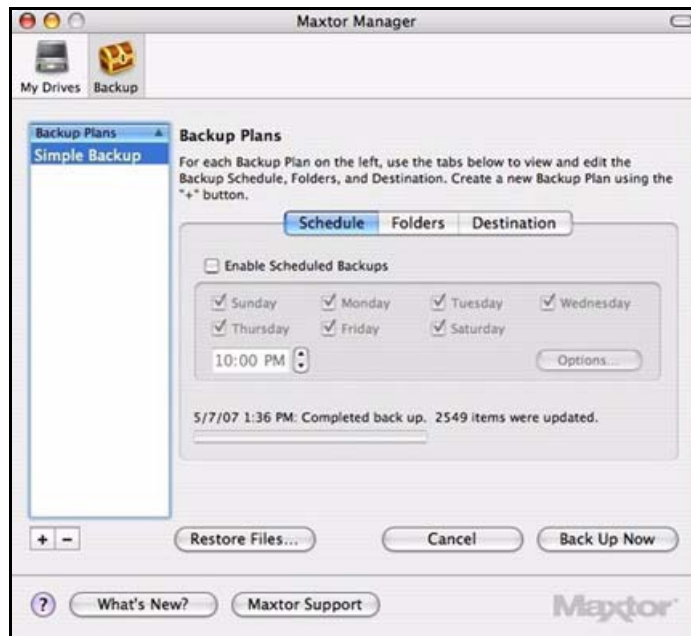
Steg 5: Välj **Simple Backup** (Enkel säkerhetskopiering) eller det namn du givit den och klicka på **Back Up Now** (Säkerhetskopiera nu).

Ett förloppsfält under fliken **Schedule** (Schema) visar förloppet för din säkerhetskopiering:



Figur 4: *Simple Backup Progress (Förlopp för enkel säkerhetskopiering)*

När säkerhetskopieringen är genomförd, visas datum, tid och antalet filer i säkerhetskopieringen:



Figur 5: Simple Backup Completed (Enkel säkerhetskopiering slutförd)

Skapa en anpassad säkerhetskopieringsplan

För att välja specifika mappar för säkerhetskopiering samt skapa en målplats och ett schema,

Steg 1: Klicka på **Backup** (Säkerhetskopiering) i verktygsfältet.

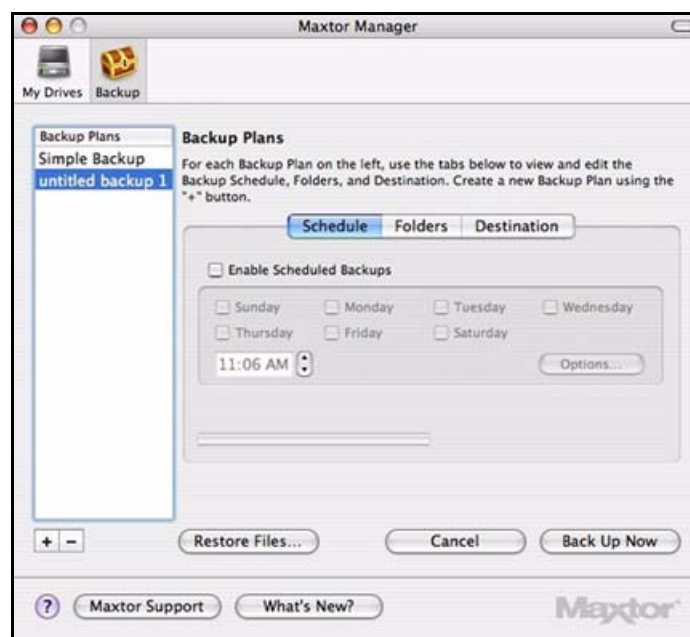
Fliken **Backup Plans Schedule** (Schema för säkerhetskopieringsplaner) visas:



Figur 6: Säkerhetskopieringsplaner

Steg 2: Klicka på plustecknet (+) nedanför **Backup Plans** (Säkerhetskopieringsplaner)-listan för att lägga till en anpassad säkerhetskopiering.

Untitled backup (Ej namngiven säkerhetskopiering) visas i listan över **Backup Plans** (Säkerhetskopieringsplaner):



Figur 7: Custom Backup Plan (Anpassad säkerhetskopieringsplan)

Steg 3: För att namnge denna säkerhetskopieringsplan, dubbelklicka på **untitled backup** (Ej namngiven säkerhetskopiering) så att den blir redigerbar och skriv in ett namn.



Figur 8: Name Custom Backup Plan (Namnge anpassad säkerhetskopieringsplan)

Steg 4: Välj **untitled backup** (Ej namngiven säkerhetskopiering) eller det namn du givit den (**Custom Backup** (Anpassad säkerhetskopiering) i bilden ovan) och välj **Enable Scheduled Backup** (Aktivera schemalagd säkerhetskopiering) i vyn **Schedule** (Schema).

Vyn **Schedule** (Schema) aktiveras:



Figur 9: *Backup Plan Schedule (Schema för säkerhetskopieringsplaner)*

Steg 5: Välj datum och tid för din säkerhetskopiering och klicka på **Options** (Alternativ).

Steg 6: Ett blad över energialternativ visas:



Figur 10: *Backup Schedule Options (Alternativ för säkerhetskopieringsscheman)*

Steg 7: Konfigurera dina energialternativ för att passa ditt säkerhetskopieringsschema och klicka på **OK**.

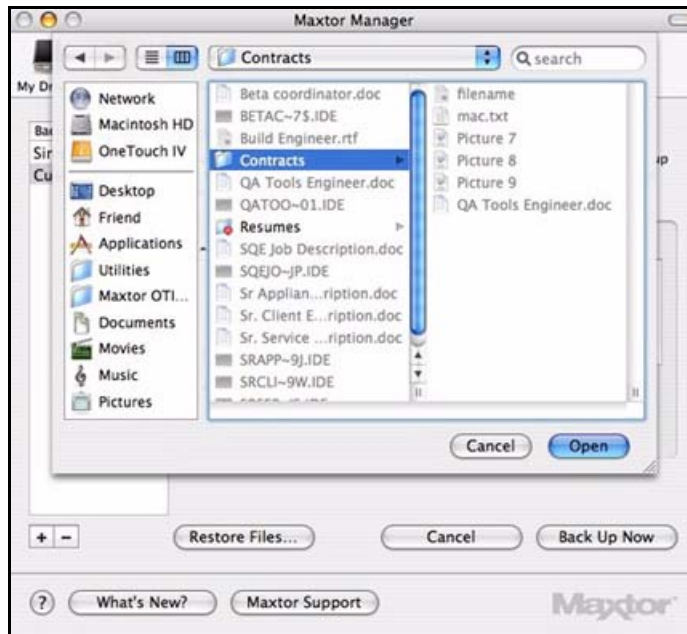
Steg 8: Klicka på **Folders** (Mappar) i vyn **Backup Plans** (Säkerhetskopieringsplaner).
Fliken **Backup Plans Folders** (Mappar för säkerhetskopieringsplaner) visas:



Figur 11: *Backup Folder Options (Alternativ för säkerhetskopieringsmappar)*

Steg 9: Klicka på plustecknet (+) nedanför fliken **Folders** (Mappar) för att bläddra till en mapp som du vill säkerhetskopiera.

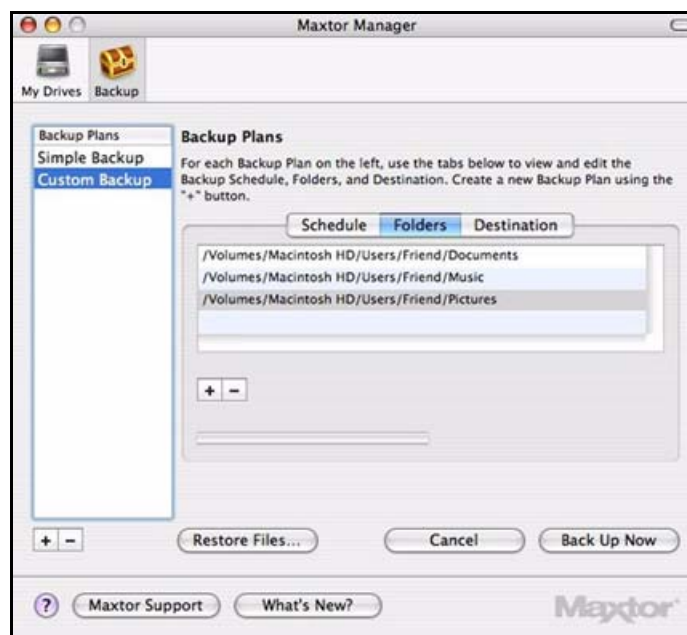
Panelen **Open** (Öppna):



Figur 12: Maxtor Manager Panel (Hanteringspanelen)

Steg 10: Välj en mapp för säkerhetskopiering och klicka på **Open** (Öppna).

Vyn **Folders** (Mappar) visar nu sökvägen till den mapp du valt:



Figur 13: Backup Folder Path (Sökväg för säkerhetskopieringsmapp)

Steg 11: Klicka på **Destination** (Målplats) i vyn **Backup Plans** (Säkerhetskopieringsplaner).
Fliken **Backup Plans Destination** (Målplats för säkerhetskopieringsplaner) visas:

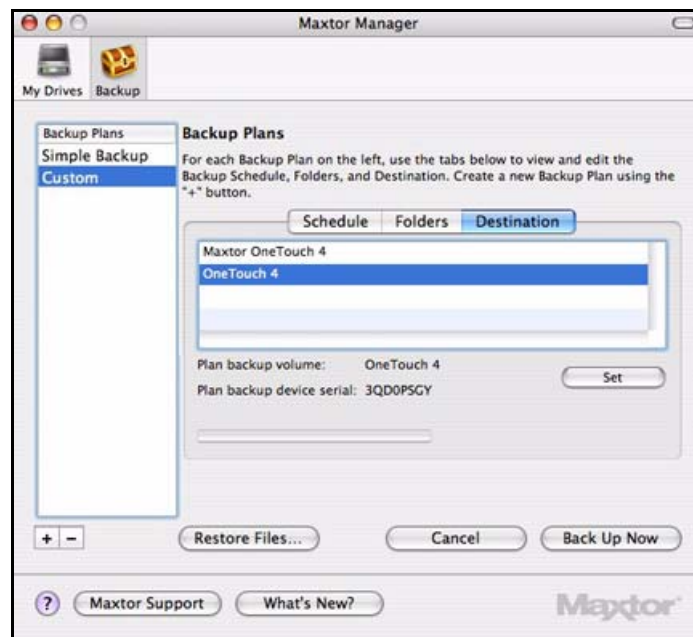


Figur 14: *Backup Plan Destination (Målplats för säkerhetskopieringsplaner)*

Här visas en lista över de enheter som för närvarande är anslutna till din dator.

Steg 12: Välj målenheten för din säkerhetskopiering och klicka på **Set** (Ange).

Nu visas namn och serienummer för den valda enheten:



Figur 15: *Backup Plan Destination Selected (Vald målplats för säkerhetskopieringsplan)*

Hantera säkerhetskopieringsplaner

Redigera säkerhetskopieringsinställningar

För att redigera inställningarna för en säkerhetskopieringsplan,

Steg 1: Klicka på **Backup** (Säkerhetskopiering) i verktygsfältet.

Vyn **Backup Plans** (Säkerhetskopieringsplaner) visar namn och schema på dina nuvarande säkerhetskopieringsplaner:



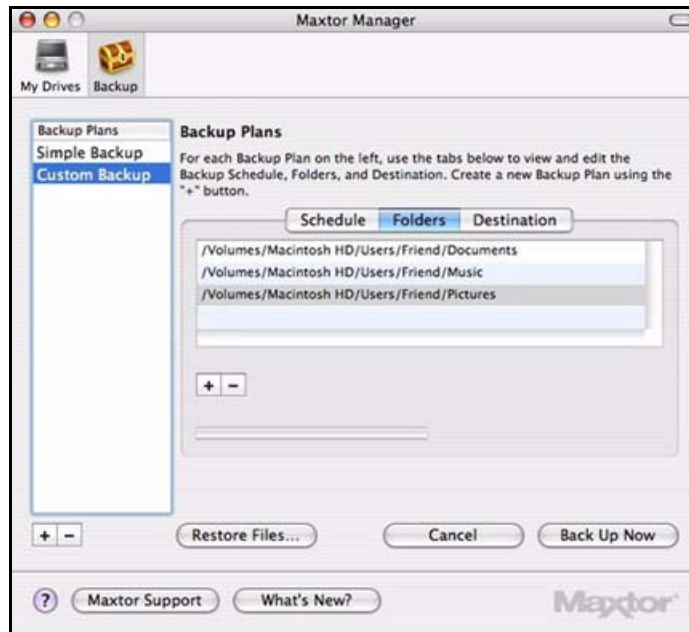
Figur 16: *Backup Plan Schedule (Schema för säkerhetskopieringsplaner)*

Steg 2: Välj den säkerhetskopieringsplan som du vill redigera i listan över **Backup Plans** (Säkerhetskopieringsplaner).

- För att ändra namnet på denna säkerhetskopieringsplan, dubbelklicka på namnet i **Backup Plans** (Säkerhetskopieringsplaner)-listan så att den blir redigerbar och skriv in ett nytt namn.
- För att redigera schemat, välj eller bocka ur dagarna för säkerhetskopiering och ändra tiden för säkerhetskopieringen.
- För att ändra energiinställningarna, klicka på **Options** (Alternativ), ändra enligt behov i bladet över energiinställningar och klicka på **OK**.

Steg 3: Klicka på **Folders** (Mappar) i vyn **Backup Plans** (Säkerhetskopieringsplaner).

Vyn **Folders** (Mappar) visar sökvägen till den markerade mappen:



Figur 17: Backup Folder Path (Sökväg för säkerhetskopieringsmapp)

Steg 4: Markera sökvägen och klicka på plustecknet (+) nedanför **Folders** (Mappar)-listan.

Panelen **Open** (Öppna) visar den markerade mappen:



Figur 18: Backup Folder Selection (Urval för säkerhetskopieringsmappar)

Steg 5: Välj en annan mapp för säkerhetskopiering och klicka på **Öppna** (Öppna).

Vyn **Folders** (Mappar) visar nu sökvägen till den mapp du valt.

Steg 6: Klicka på **Destination** (Målplats) i vyn **Backup Plans** (Säkerhetskopieringsplaner).

Fliken **Backup Plans Destination** (Målplats för säkerhetskopieringsplaner) visar den nuvarande målplatsen för säkerhetskopieringen:



Figur 19: Backup Plan Destination (Målplats för säkerhetskopieringsplaner)

Här visas en lista över de enheter som för närvarande är anslutna till din dator.

Steg 7: Om du vill, välj en annan målenhet för din säkerhetskopiering och klicka på **Set** (Ange).

Nu visas namn och serienummer för den valda enheten.

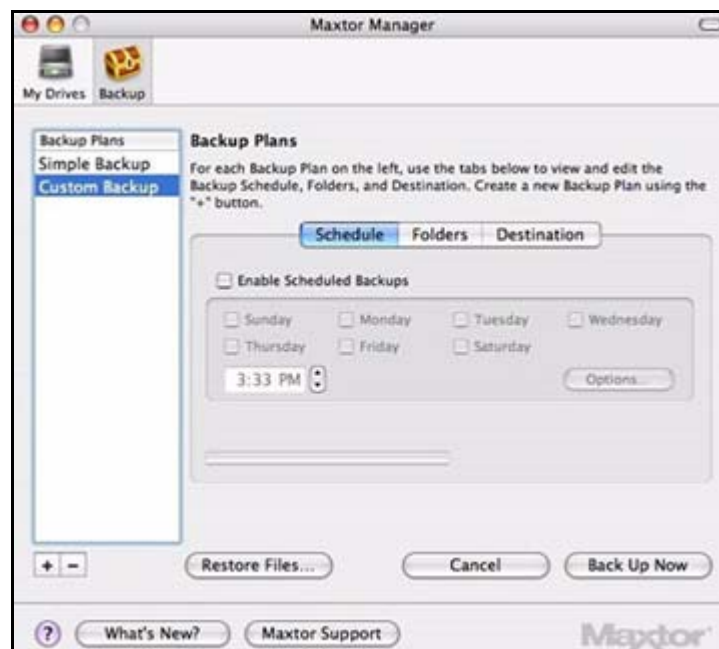
Ta bort säkerhetskopieringsplaner

Du kan ta bort en Säkerhetskopieringsplan från någon av de OneTouch-enheter som är anslutna till din dator.

För att ta bort en säkerhetskopieringsplan,

Steg 1: Klicka på **Backup** (Säkerhetskopiering) i verktygsfältet.

Vyn **Backup Plans** (Säkerhetskopieringsplaner) visar dina nuvarande Säkerhetskopieringsplaner:



Figur 20: Säkerhetskopieringsplaner

Steg 2: Markera den säkerhetskopieringsplan som du vill ta bort i vyn **Backup Plans** (Säkerhetskopieringsplaner).

Steg 3: Klicka på minustecknet (-).

Säkerhetskopieringsplanen tas bort från listan över **Backup Plans** (Säkerhetskopieringsplaner).

Manuell säkerhetskopiering

För att manuellt generera en omedelbar säkerhetskopiering av redan utvalda mappar för säkerhetskopiering,

Steg 1: Klicka på **Backup** (Säkerhetskopiering) i verktygsfältet.

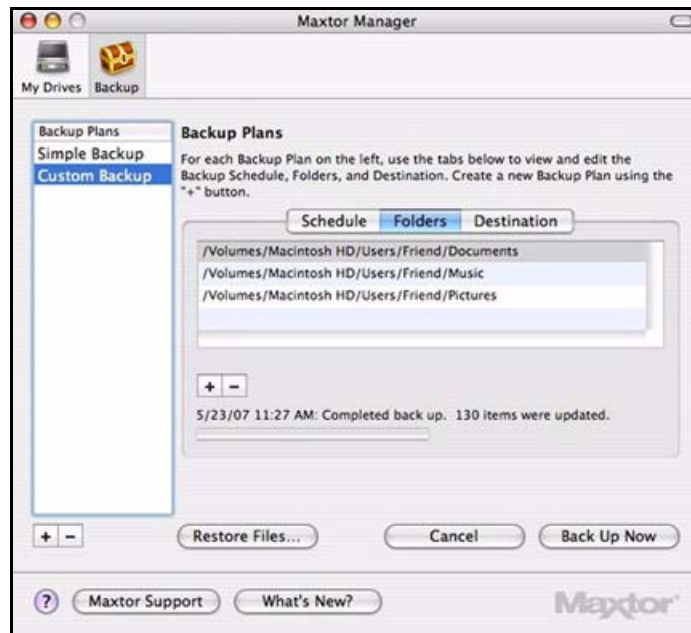
Vyn **Backup Plans** (Säkerhetskopieringsplaner) visas:



Figur 21: Säkerhetskopieringsplaner

Steg 2: Klicka på **Back Up Now** (Säkerhetskopiera nu).

Ett förloppsfält under fliken **Schedule** (Schema) visar att en säkerhetskopiering genomförs. När säkerhetskopieringen är genomförd, visas datum och tid för säkerhetskopieringen:



Figur 22: Säkerhetskopieringen har slutförts

Återställning av filer

När du säkerhetskopierar filer som lagras i de utvalda mapparna sparar OneTouch Manager tio (10) tidigare – eller historiska – versioner av varje reviderad fil som lagras på din OneTouch-enhet. Du kan återställa en sparad historisk version av en säkerhetskopierad fil utifrån det datum då den säkerhetskopierades, eller så kan du återställa den senaste versionen av en säkerhetskopierad fil.

För att återställa filer,

Steg 1: Klicka på **Backup** (Säkerhetskopiering) i verktygsfältet.

Vyn **Backup Plans** (Säkerhetskopieringsplaner) visas:

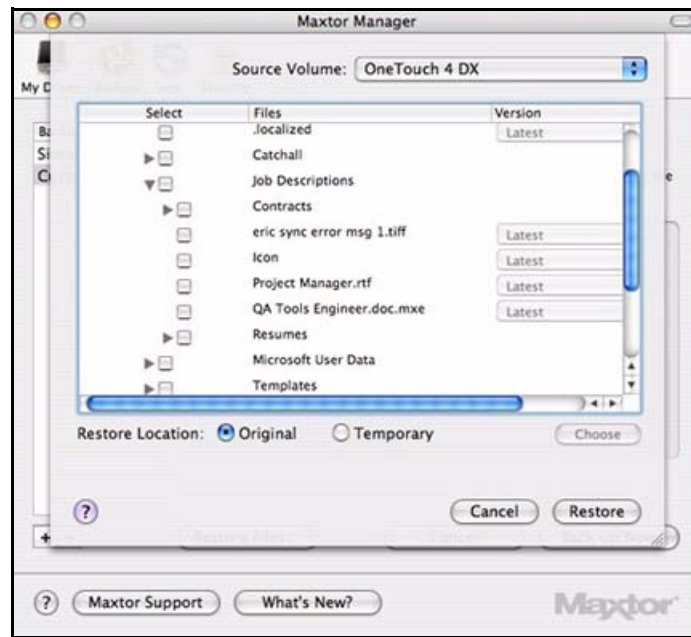


Figur 23: Säkerhetskopieringsplaner

Steg 2: Välj en säkerhetskopieringsplan i listan över **Backup Plans** (Säkerhetskopieringsplaner).

Steg 3: Klicka på **Restore Files** (Återställ filer).

De olika alternativen för **Restore** (Återställ) visas:



Figur 24: Återställningsalternativ

Här visas en lista över innehållet i den säkerhetskopierade mappen.

Steg 4: Välj filerna och, om tillämpligt, de filversioner som skall återställas.

Steg 5: Välj en målplats till vilken filerna skall återställas:

- (a) Välj **Original** (Ursprunglig) för att återställa filerna till deras ursprungliga plats i din dator.
- (b) Välj **Temporary** (Tillfällig) för att återställa filerna till en tillfällig **Maxtor Restore**-mapp.
- (c) Klicka på **Choose** (Välj) för att bläddra till och välja en annan målplats i din dator.

Steg 6: Klicka på **Restore** (Återställ).

OneTouch II- och III-användare

Även om programvaran OneTouch 4 inte erbjuder vare sig DrivePass eller Sync, så kan användare som även äger OneTouch II- eller III-enheter som har dessa funktioner fortsätta att använda dem på dessa enheter.

Hantera säkerhet

Använda DrivePass

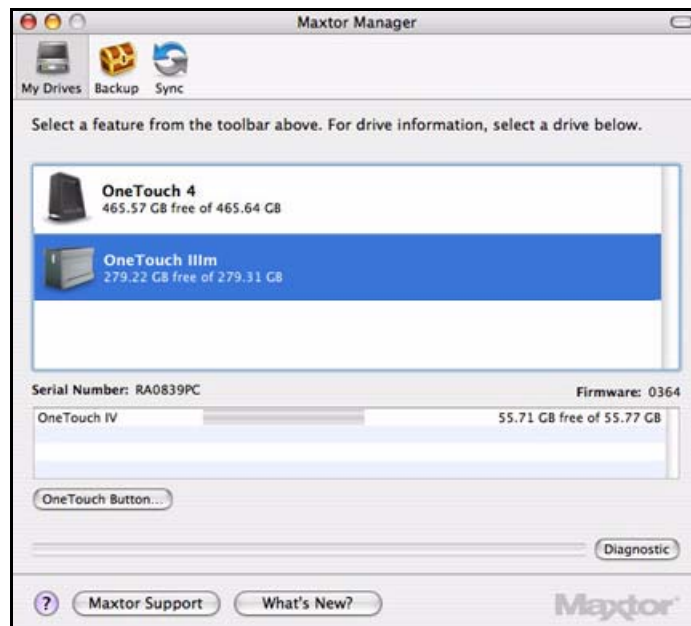
DrivePass låter dig lösenordsskydda en hel OneTouch-enhet

Aktivera DrivePass

För att aktivera DrivePass,

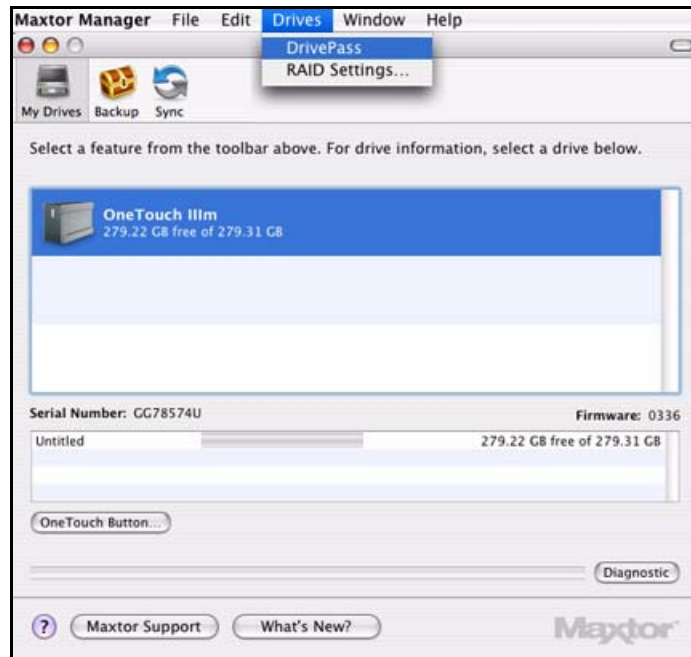
Steg 1: Klicka på **My Drives** (Mina enheter) i verktygsfältet.

Vyn **My Drives** (Mina enheter) öppnas:



Figur 1: Mina enheter

Steg 2: Välj din OneTouch III-enhet och gå till **Drives** (Enheter) > **DrivePass** i menyraden:



Figur 2: DrivePass Menu Option (Menyalternativ för DrivePass)

Bladet **DrivePass** visas:



Figur 3: DrivePass

Steg 3: Klicka på **Enable DrivePass** (Aktivera DrivePass).

Bladet **Enable DrivePass** (Aktivera DrivePass) visas:



Figur 4: Aktivera DrivePass

Steg 4: Ange och upprepa ett lösenord som skall låsa upp din OneTouch-enhet.

Ditt lösenord måste innehålla minst sex tecken, inklusive en siffra. Se till att du använder ett lösenord som du kommer ihåg, du behöver det varje gång du vill låsa upp din enhet.

Obs! Du kan välja **Remember in keychain** (Minns i nyckelkedjan) för att se till att du inte glömmer lösenordet.

Steg 5: Om du vill kan du välja en säkerhetsfråga från listrutan och ange och upprepa svaret på frågan.

Du kan använda svaret på säkerhetsfrågan för att låsa upp din enhet om du glömmer ditt lösenord.

Steg 6: Klicka på **Enable DrivePass** (Aktivera DrivePass).

Vyn **Security** (Säkerhet) återspeglar nu din DrivePass-status och erbjuder alternativen att ta bort DrivePass och byta ditt DrivePass-lösenord:



Figur 5: DrivePass Aktiverad

Låsa upp din OneTouch-enhet

När du väl har aktiverat DrivePass, låses din OneTouch-enhet automatiskt varje gång du stänger av din dator eller tar bort OneTouch-enheten. Du måste låsa upp enheten varje gång du startar din dator eller återansluter din enhet. Du kan låsa upp din enhet i Maxtor Managers lösenordsfönster eller i OneTouch-programmet.

Om du valt **Remember in keychain** (Minns i nyckelkedjan) när du angav ditt lösenord, låses din enhet upp automatiskt.

Om du inte har valt **Remember in keychain** (Minns i nyckelkedjan) när du angav ditt lösenord, öppnas Maxtor Managers lösenordsfönster när du startar din dator eller ansluter din enhet.



Figur 6: Drive Locked (Enhet låst)

För att låsa upp din enhet i Maxtor Managers lösenordsfönster,

Steg 1: Välj **Password** (Lösenord) eller din säkerhetsfråga, om du har skapat en, från listrutan:



Figur 7: Drive Locked (Enhet låst)



Figur 8: Drive Locked – Options (Enhet låst – Alternativ)

Steg 2: Ange lösenordet eller svaret på säkerhetsfrågan.

Steg 3: Klicka på **Unlock** (Lås upp).

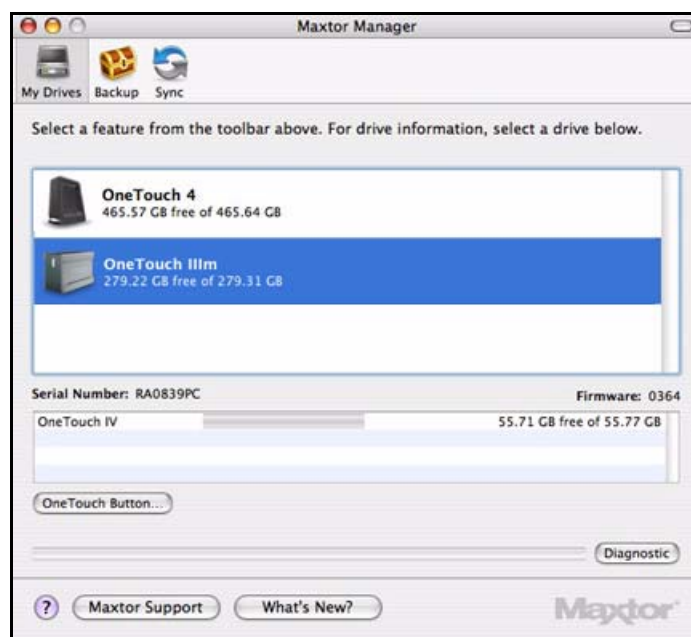
Steg 4: Klicka på skrivbordsikonen Maxtor Manager för att öppna OneTouch-programmet:



För att låsa upp din enhet i OneTouch-programmet,

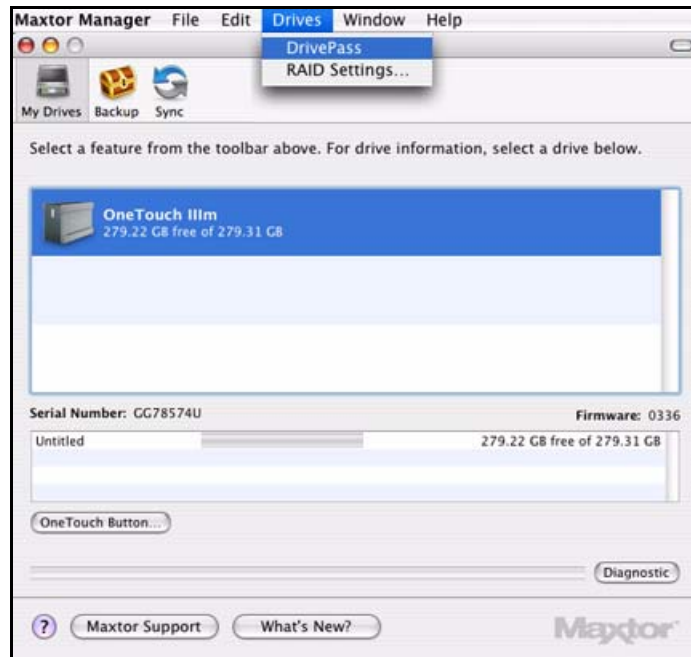
Steg 1: Klicka på **My Drives** (Mina enheter) i verktygsfältet.

Vyn **My Drives** (Mina enheter) öppnas:



Figur 9: Mina enheter

Steg 2: Välj din OneTouch III-enhet och gå till **Drives** (Enheter) > **DrivePass** i menyraden:



Figur 10: DrivePass Menu Option (Menyalternativ för DrivePass)

Bladet **DrivePass** visas:



Figur 11: DrivePass

Steg 3: Klicka på **Unlock Drive** (Lås upp enhet).

Bladet **Unlock your drive** (Lås upp din enhet) visas:



Figur 12: DrivePass

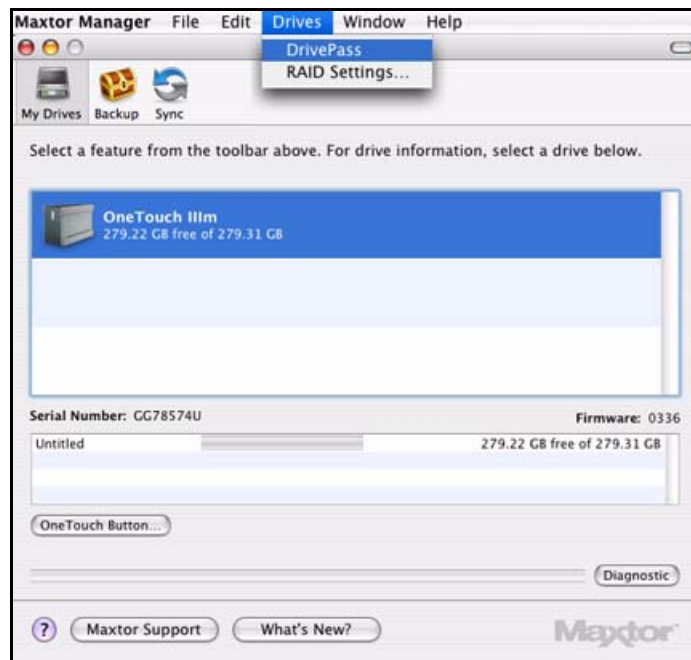
Steg 4: Ange ditt lösenord och klicka på **Unlock** (Lås upp).

Fönstret **My Drives** (Mina enheter) visar nu enhetsinformation för din OneTouch III.

Ta bort DrivePass

För att ta bort DrivePass från din OneTouch,

Steg 1: Välj din OneTouch III-enhet och gå till **Drives** (Enheter) > **DrivePass** i menyraden:



Figur 13: DrivePass Menu Option (Menyalternativ för DrivePass)

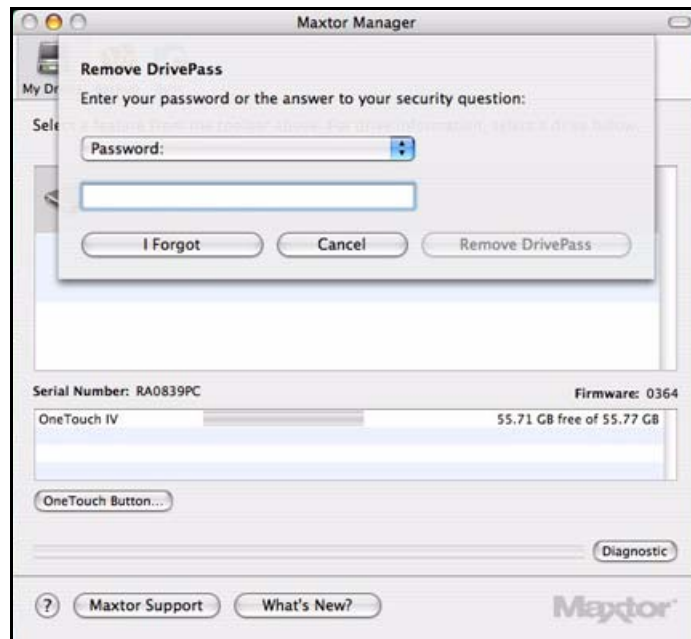
Bladet **DrivePass** visas:



Figur 14: DrivePass aktiverat

Steg 2: Klicka på **Remove DrivePass** (Ta bort DrivePass).

Bladet **Remove DrivePass** (Ta bort DrivePass) visas:



Figur 15: *Remove DrivePass (Ta bort DrivePass)*

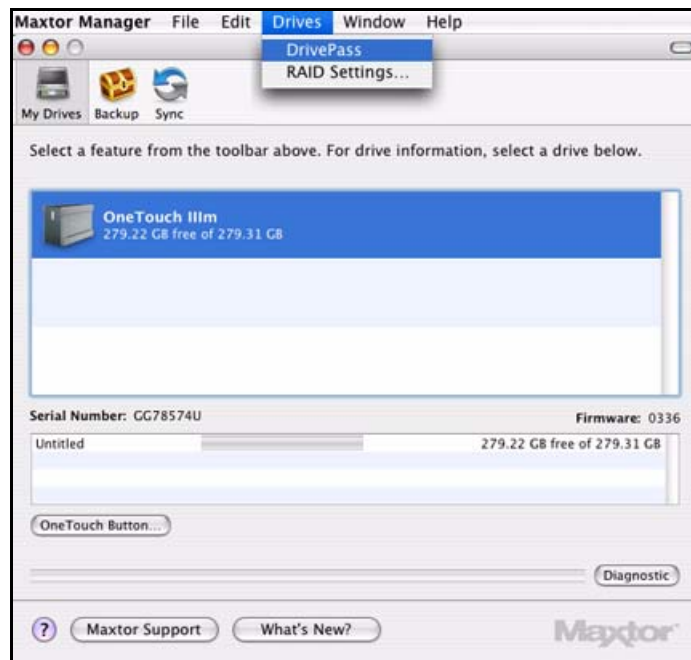
Steg 3: Ange ditt DrivePass-lösenord och klicka på **Remove DrivePass** (Ta bort DrivePass).

DriverPass har nu avaktiverats.

Ändra ditt DrivePass-lösenord

För att ändra ditt DrivePass-lösenord,

Steg 1: Välj din OneTouch III-enhet och gå till **Drives** (Enheter) > **DrivePass** i menyraden:



Figur 16: DrivePass Menu Option (Menyalternativ för DrivePass)

Bladet **DrivePass** visas:



Figur 17: DrivePass aktiverat

Steg 2: Klicka på **Change Password** (Ändra lösenord).

Bladet **Change DrivePass Password** (Ändra DrivePass-lösenord) visas:



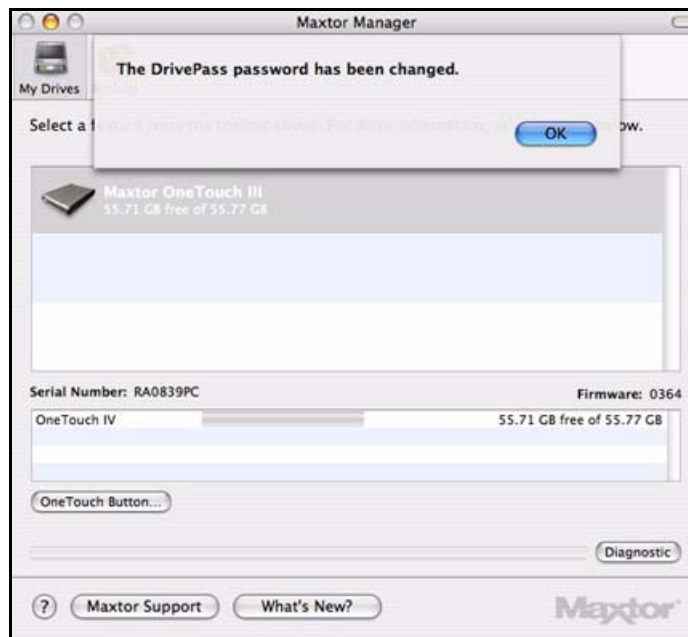
Figur 18: Change DrivePass Password (Ändra DrivePass-lösenord)

Steg 3: Ange ditt nuvarande lösenord och ange och upprepa det nya lösenordet.

Steg 4: Om du vill, ange och upprepa svaret på en säkerhetsfråga.

Steg 5: Klicka på **Change** (Ändra).

Bekräftelsen **Changed DrivePass Password** (DrivePass-lösenord ändrat) visas:



Figur 19: Change DrivePass Password Confirmation
(Bekräftelse ändrat DrivePass-lösenord)

Steg 6: Klicka på **OK**.

Om du glömmer ditt DrivePass-lösenord

Om du glömmer ditt lösenord och inte kan låsa upp din enhet, måste du omformatera enheten för att kunna fortsätta att använda den. Omformatering raderar alla data på enheten.

För att radera din enhet på ett säkert sätt,

Steg 1: Klicka på **I Forgot** (Jag glömde) antingen i Maxtor Managers lösenordsfönster,



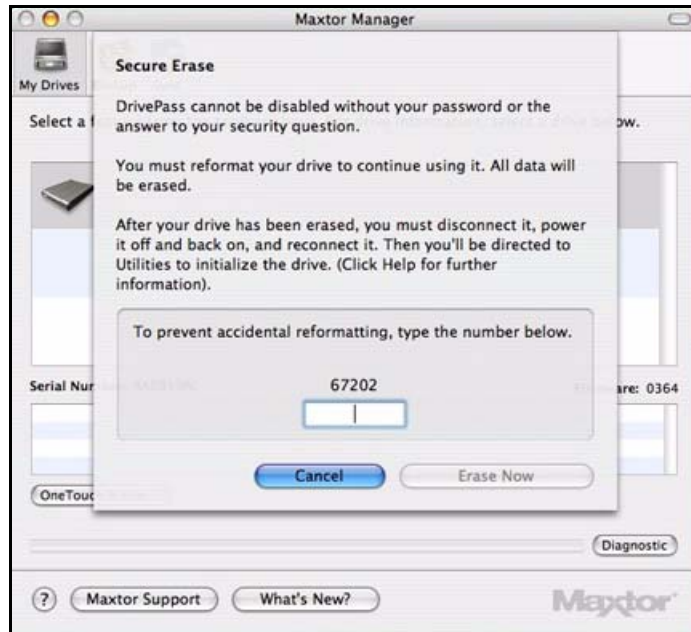
Figur 20: Password Window (Lösenordsfönster)

eller i **Unlock your drive** (Lås upp din enhet)-bladet:



Figur 21: I Forgot Link to Secure Erase (Jag glömde länken till Säker radering)

Bladet **Secure Erase** (Säker radering) visas:



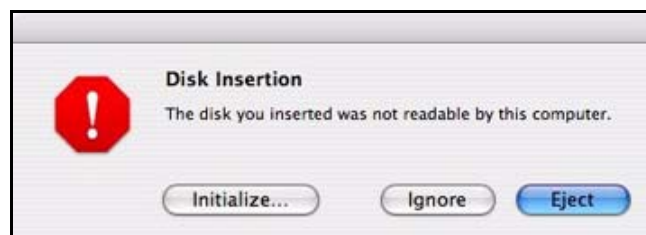
Figur 22: Secure Erase (Säker radering)

Steg 2: Skriv in det nummer som visas och klicka på **Erase Now** (Radera nu).

Lampan på din OneTouch-enhet börjar blinka och fortsätter att blinka tills omformateringen har slutförts. Omformateringen kan ta flera timmar, beroende på storleken på din OneTouch-enhet.

Obs! När omformateringen är slutförd, måste du dra ur enhetens ström- och gränssnittskablar och koppla in dem i enheten igen. Annars förblir DrivePass-informationen oförändrad och din enhet förblir låst.

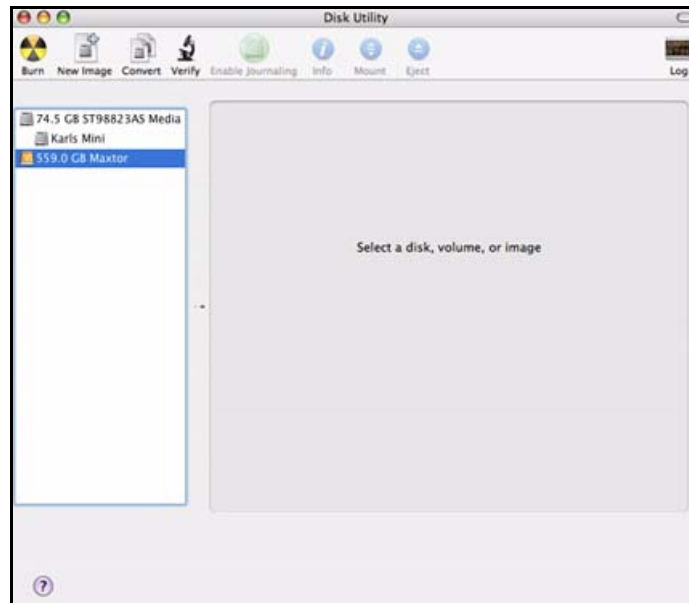
När omformateringen har slutförts visas dialogrutan **Disk Insertion** (Anslut enhet)



Figur 23: Initialize Alert (Varning – Påbörja)

Steg 3: Klicka på Initialize (Påbörja) för att förbereda din OneTouch för användning.

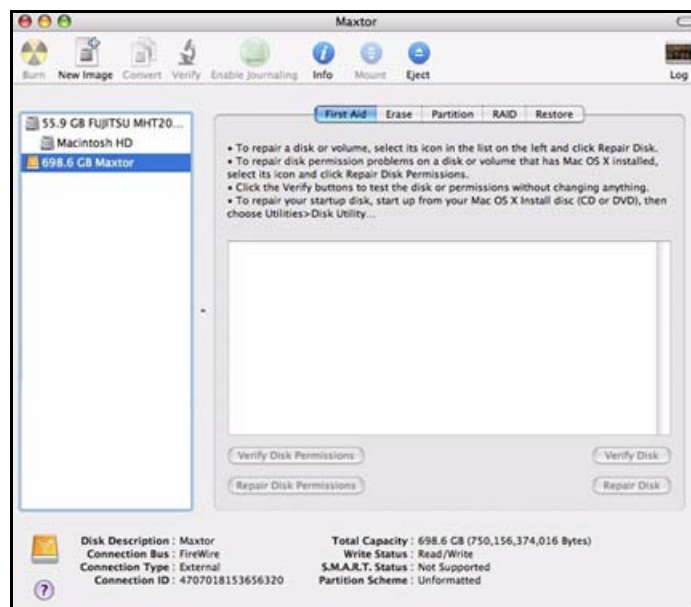
Fönstret **Disk Utility** (Enhetsverktyg) öppnas:



Figur 24: Disk Utility (Enhetsverktyg)

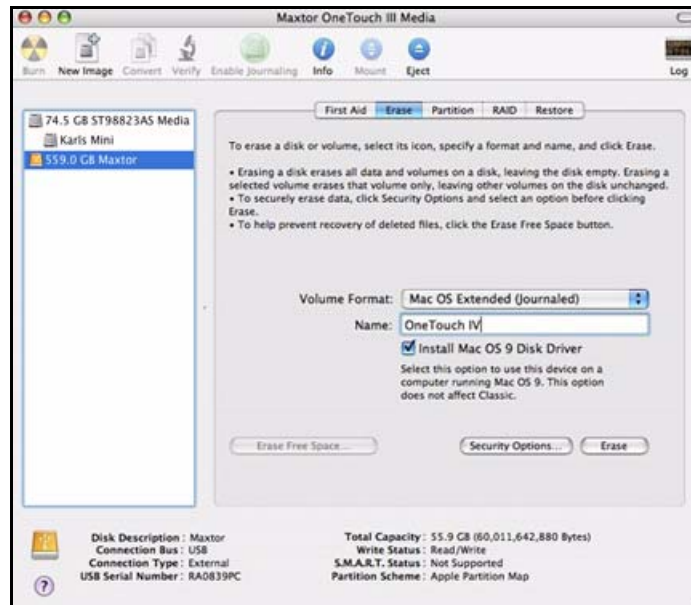
Steg 4: Välj Maxtor-enheten i listan:

Fliken **First Aid** (Första hjälpen) visas:



Figur 25: Disk Utility (Enhetsverktyg)

Steg 5: Klicka på fliken **Erase** (Radera):



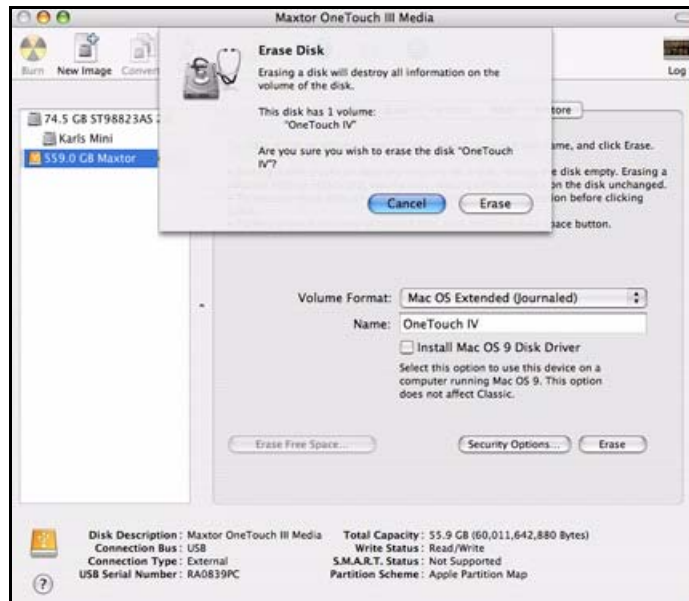
Figur 26: Disk Utility Erase (Radera enhetsverktyg)

Steg 6: Fyll i följande information:

- För **Volume Format** (Enhetsformat), välj **Mac OS Extended...**
Alla alternativ under **Mac OS Extended** kommer att fungera.
- För **Name** (Namn), ange det namn du vill ge till din OneTouch 4-enhet.
- Avmarkera **Install Mac OS 9 Disk Driver** (Installera Mac OS 9-diskenhets).

Steg 7: Klicka på **Erase** (Radera).

Ett blad för **Erase Disk** (Radera enhet) visas:



Figur 27: Erase Disk Warning (Varning – Radera enhet)

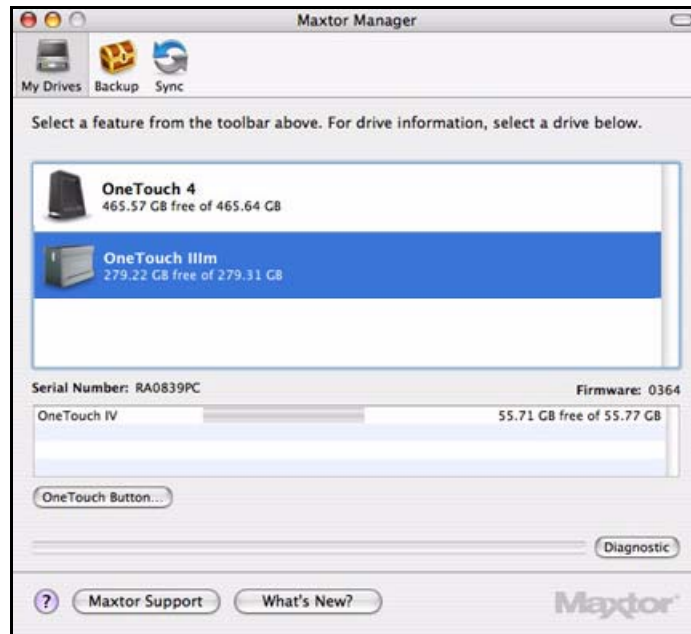
Steg 8: Klicka på **Erase** (Radera) i bladet **Erase Disk** (Radera enhet).

Din OneTouch 4-enhet nermonteras och ommonteras sedan med det namn du angivit.

Steg 9: Stäng Disk Utility (Enhetsverktyget).

Steg 10: Klicka på skrivbordsikonen Maxtor Manager.

Vyn **My Drives** (Mina enheter) öppnas och din OneTouch-enhet är klar för användning:



Figur 28: Mina enheter

Synkronisering av mappar

Sync har designats för att synkronisera en eller fler mappar mellan två eller fler datorer. Du kan synkronisera de utvalda mapparna från en dator till din OneTouch-enhet och sedan ansluta enheten till en annan dator för att slutföra synkroniseringen.

Obs! Sync har designats för att synkronisera användardata. Välj inte mapparna under **Library** (Bibliotek), **System** eller **Applications** (Program) för Sync.

Följande Sync-alternativ finns:

Pre-configured Sync (Förinställd Sync):	Custom Sync (Anpassad Sync):
Sync (Synkronisera) Documents (Dokument), Music (Musik), Pictures (Bilder) och Movies (Filmer)	Välj en eller flera mappar att synkronisera
Always overwrite older file versions (Skriv alltid över äldre filversioner)	Välj automatisk eller manuell synkronisering
Sync automatically (Synkronisera automatiskt)	Ange regler för Sync (Synkronisering) och Copy & Replace (Kopiera & Ersätt)

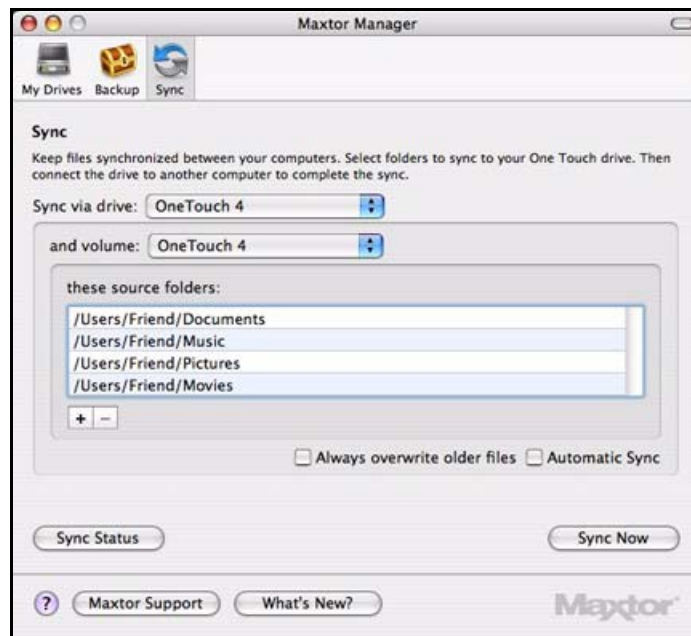
Obs! Se till att alla datorer som deltar i synkroniseringen har konfigurerats till exakt samma tid, för att säkerställa att synkroniseringen fungerar ordentligt.

Använda förinställd synkronisering

För att använda förinställda synkroniseringsinställningar,

Steg 1: Klicka på **Sync** (Synkronisering) i verktygsfältet.

Fönstret **Sync** (Synkronisering) visas:



Figur 29: Sync (Synkronisering)

Steg 2: Välj den enhet och volym som du vill synkronisera mappar till.

Mappar **Documents** (Dokument), **Music** (Musik), **Pictures** (Bilder) och **Movies** (Filmer) har förmarkerats för synkronisering.

Steg 3: Markera **Automatic Sync** (Automatisk synkronisering) och, vid behov, **Always overwrite older files** (Skriv alltid över äldre filer).

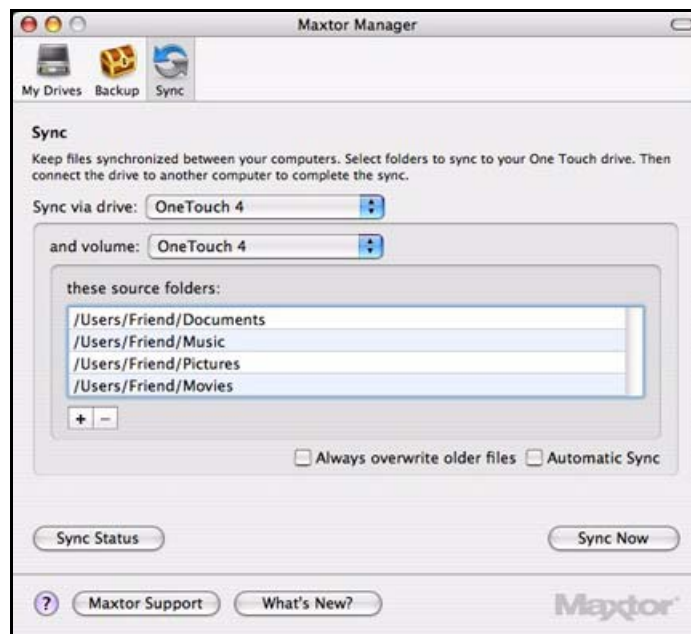
Din första synkronisering börjar när du markerar **Automatic Sync** (Automatisk synkronisering). Dessa mappar synkroniseras automatiskt varje gång en fil inom dem ändras.

Använda anpassad synkronisering

För att anpassa dina synkroniseringsalternativ,

Steg 1: Klicka på **Sync** (Synkronisering) i verktygsfältet.

Fönstret **Sync** (Synkronisering) visas:



Figur 30: Sync (Synkronisering)

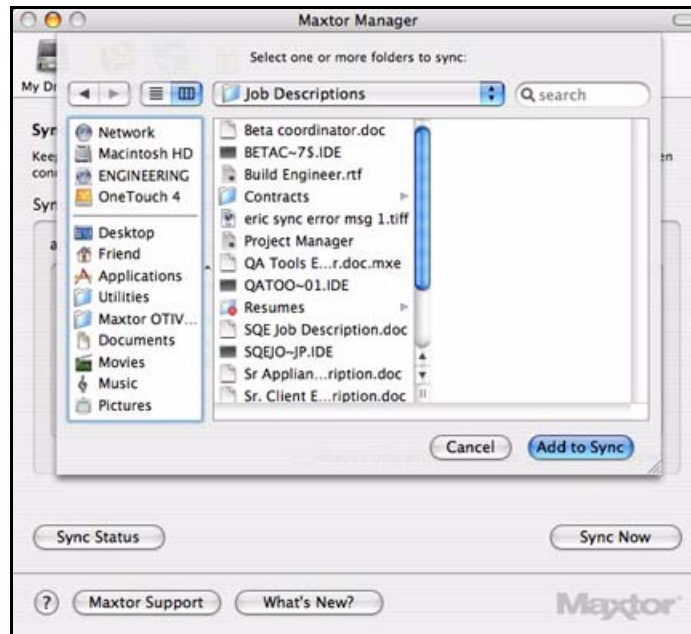
Steg 2: Välj den enhet och volym som du vill synkronisera mappar till.

Mapparna **Documents** (Dokument), **Music** (Musik), **Pictures** (Bilder) och **Movies** (Filmer) har förmarkerats för synkronisering och **Always overwrite older files** (Skriv alltid över äldre filer) och **Automatic Sync** (Automatisk synkronisering) har markerats.

Steg 3: Klicka på – för att ta bort en mapp från synkroniseringen.

Steg 4: Klicka på **+** för att välja mappar att synkronisera.

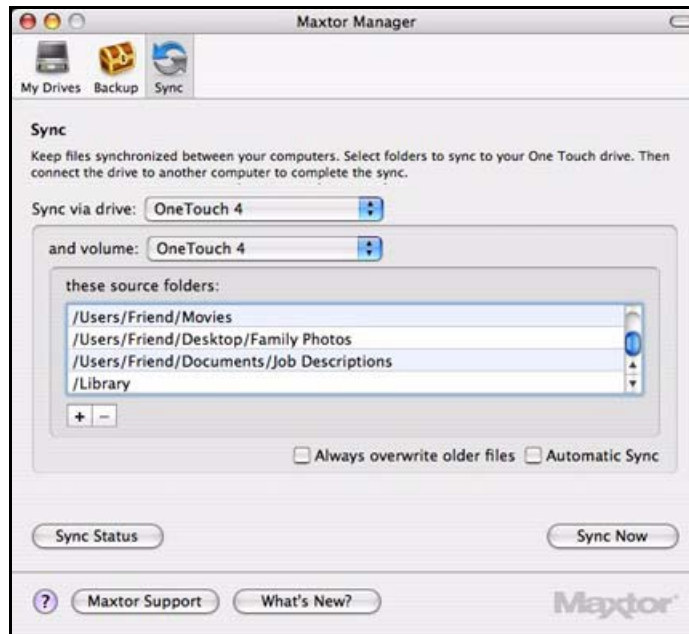
Fönstret **Select folders to sync** (Välj mappar att synkronisera) öppnas:



Figur 31: *Select Folders to Sync (Välj mappar att synkronisera).*

Steg 5: Välj mappar att synkronisera och klicka på **Add to Sync** (Lägg till för synkronisering).

Steg 6: De markerade mapparna visas i Synkroniseringsfönstret:



Figur 32: Sync – Populated (Synkroniseringsfönstret med innehållande mappar)

Steg 7: Markera **Always overwrite older files** (Skriv alltid över äldre filer) för att automatiskt spara den senaste versionen av filerna i de synkroniserade mapparna.

– ELLER –

Avmarkera **Always overwrite older files** (Skriv alltid över äldre filer) om du vil bli tillfrågad om vilken filversion i en synkroniserad mapp som du vill spara.

Steg 8: Markera **Automatic Sync** (Automatisk synkronisering) för att synkronisera automatiskt varje gång en fil förändras.

– ELLER –

Avmarkera **Automatic Sync** (Automatisk synkronisering) för att synkronisera manuellt via knappen **Sync Now** (Synkronisera nu).

Slutföra synkroniseringen

För att slutföra synkroniseringen, måste du koppla från din OneTouch-enhet från datorn på vilken den ursprungliga synkroniseringen skedde och ansluta den till den dator till vilken du vill synkronisera de utvalda mapparna. Du kan ansluta OneTouch-enheten till så många datorer som du vill inkludera i synkroniseringen.

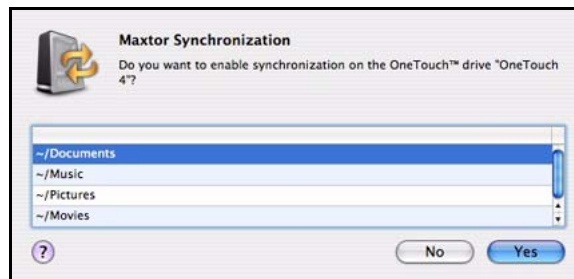
Första gången du ansluter din OneTouch till den andra datorn för att slutföra en synkronisering, blir du tillfrågad om var de synkroniserade mapparna skall sparas på denna dator.

För att slutföra synkroniseringen,

Steg 1: Koppla säkert bort OneTouch-enheten från din dator.

Steg 2: Anslut OneTouch-enheten till en annan dator.

Fönstret **Sync Settings** (Synkroniseringsinställningar) visas:



Figur 33: Enable Sync (Aktivera synkronisering)

Steg 3: Klicka på **Yes** (Ja) för att aktivera synkronisering.

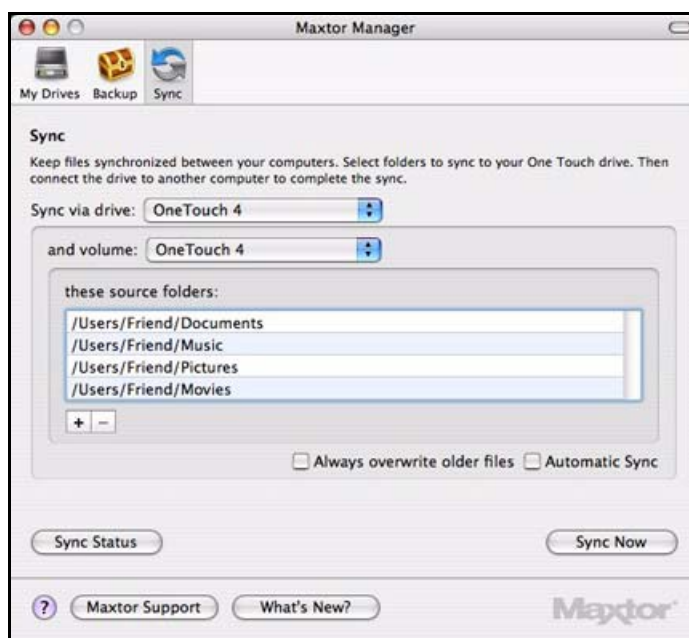
Från och med nu, kommer de markerade mapparna automatiskt att synkroniseras med versionerna på din OneTouch-enhet varje gång du ansluter enheten till din dator.

Ta bort mappar från synkronisering

För att ta bort mappar som du inte längre vill synkronisera,

Steg 1: Klicka på **Sync** (Synkronisering) i verktygsfältet.

Fönstret **Sync** (Synkronisering) visas:



Figur 34: *Sync – Populated (Synkroniseringsfönstret med innehållande mappar)*

Steg 2: Välj mappen som du vill ta bort från synkroniseringen.

Steg 3: Klicka på –.

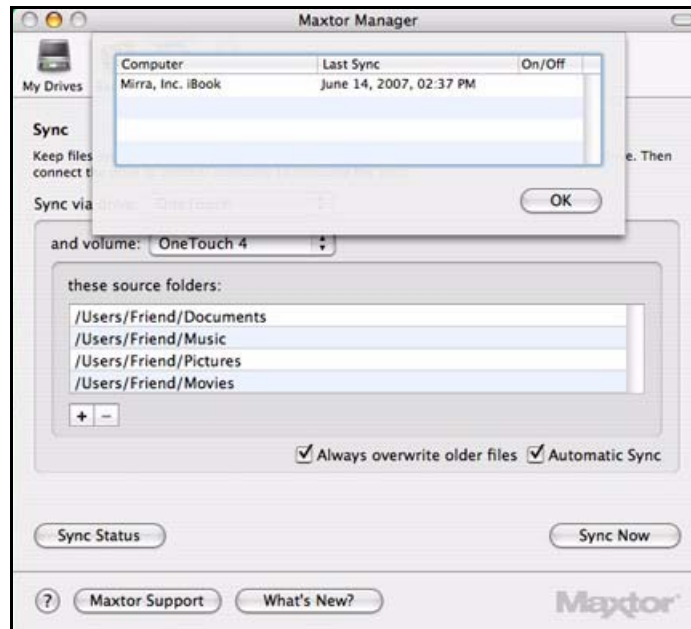
Mappen tas bort från listan av synkroniserade mappar.

Kontrollera synkroniseringsstatus

För att kontrollera statusen på de mappar du valt för synkronisering,

- Klicka på **Sync Status** (Synkroniseringsstatus).

Ett Synkstatusblad visar de senaste aktiviteterna:



Figur 35: Synkroniseringsstatus

Manuell synkronisering

För att synkronisera de markerade filerna omedelbart,

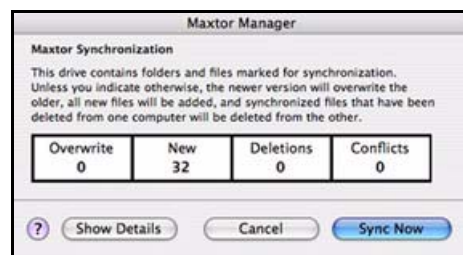
- Klicka på **Sync Now** (Synkronisera nu).

Använda fönstret Maxtor Synchronization (Synkronisering)

Använd fönstret **Maxtor Synchronization** (Synkronisering) för att hantera dina synkroniserade filer:

- Avgör huruvida befintliga filversioner ska skrivas över.
- Lägg till eller ta bort filer.
- Lös konflikter om vilken version av en synkroniserad fil som ska sparas.

Om samma fil redigeras på flera datorer samtidigt uppkommer en konflikt om vilken version av filen som ska sparas. När en OneTouch-enhet som innehåller en ändrad version av en fil ansluts till en dator som innehåller en annan ändrad version av samma fil öppnas fönstret **Maxtor Synchronization** (Synkronisering):



Figur 36: Fönstret Maxtor Synchronization (Synkronisering)

För att expandera och använda fönstret **Maxtor Synchronization** (Synkronisering),

Steg 1: Klicka på **Show Details** (Visa detaljer).

Fönstret **Maxtor Synchronization** (Synkronisering) expanderas:

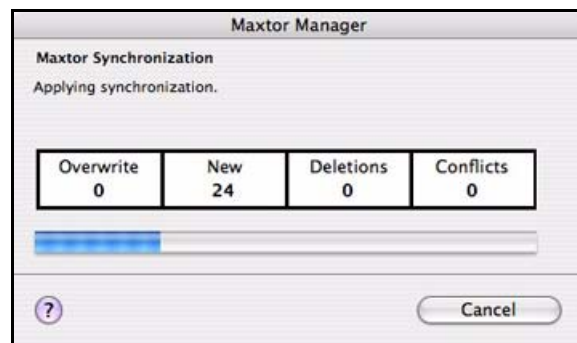


Figur 37: *Maxtor Synchronization (Synkronisering) expanderat*

Steg 2: Använd kryssrutan **On** (På) för att tala om för Maxtor Manager vilka filversioner som ska skrivas över, läggas till eller tas bort.

Steg 3: Klicka på **Sync Now** (Synkronisera nu) för att slutföra synkroniseringen.

Fönstret **Maxtor Synchronization** (Synkronisering) informerar dig om synkroniseringsförloppet och stängs när synkroniseringen har slutförts:



Figur 38: *Maxtor-synkronisering pågår*

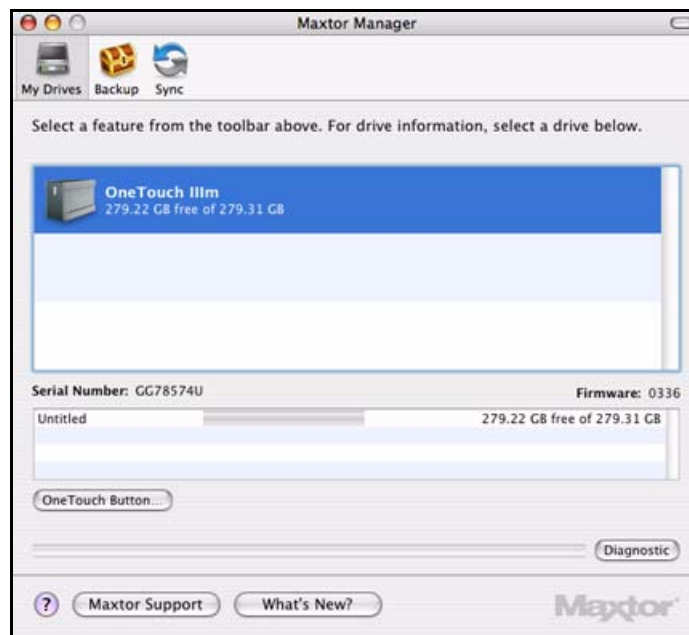
Använda Automatic Overwrite (Skriv över automatiskt)

När Automatic Overwrite (Skriv över automatiskt) är aktiverat ersätts äldre filversioner alltid med nyare versioner.

När Automatic Overwrite (Skriv över automatiskt) är avaktiverat visar Maxtor Manager fönstret **Maxtor Synchronization** (Synkronisering), så att du kan välja om en äldre filversion ska skrivas över med en ny version.

Använda RAID

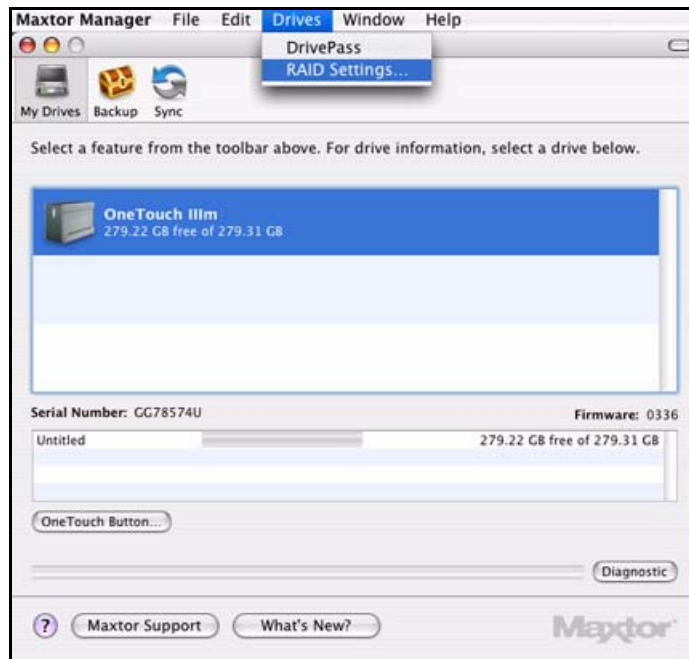
Om din OneTouch III-enhet stödjer RAID kan du komma åt denna funktion via OneTouch 4-vyn **My Drives** (Mina enheter):



Figur 39: Mina enheter

För att använda RAID,

Steg 1: Välj din OneTouch III-enhet i vyn **My Drives** (Mina enheter) och gå till **Drives** (Enheter) > **RAID Settings** (RAID-inställningar) i namnlistan:



Figur 40: Öppna RAID Settings (RAID-inställningar)

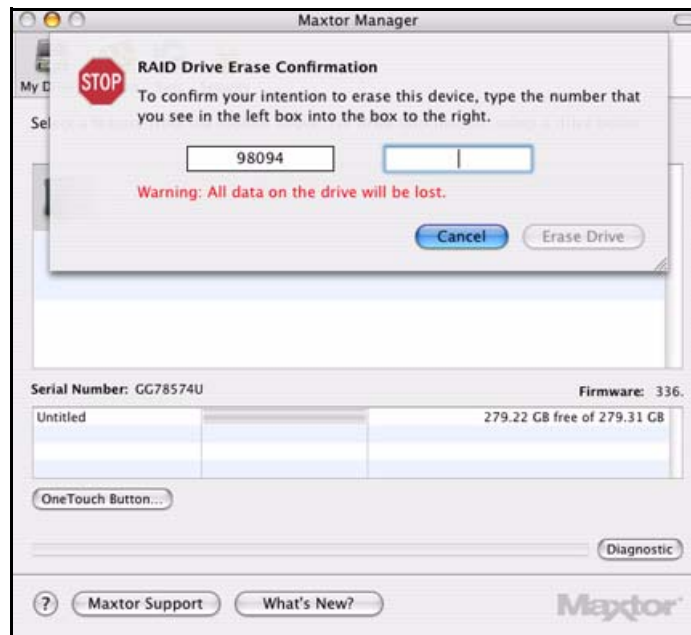
Bladet **RAID Settings** (RAID-inställningar) visas:



Figur 41: Välj RAID-inställningar

Steg 2: Välj den RAID-konfiguration som för tillfället *inte* är vald och klicka på **Erase Disk** (Radera enhet).

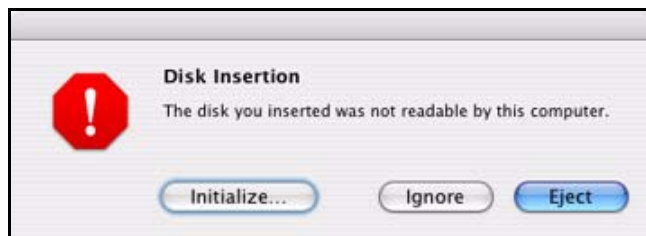
Bladet **RAID Drive Erase Confirmation** (Bekräfta radering av RAID-enhet) visas:



Figur 42: RAID Drive Erase Confirmation
(Bekräfta radering av RAID-enhet)

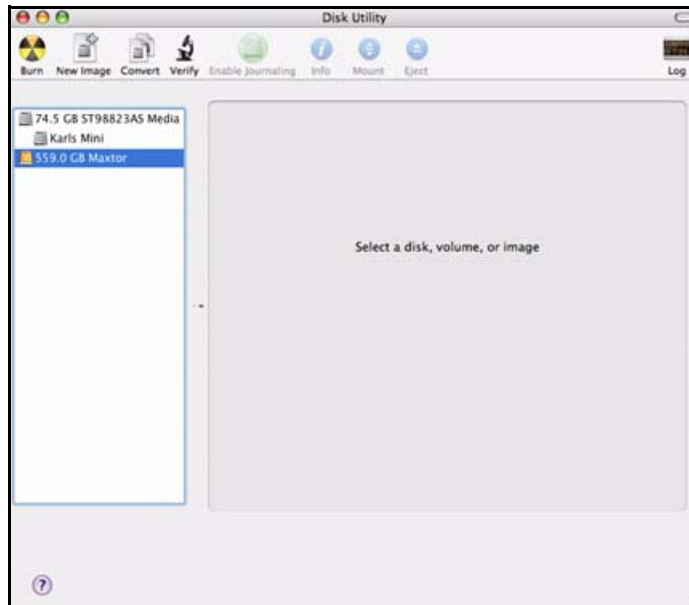
Steg 3: Skriv in det nummer som visas och klicka på **Erase Drive** (Radera enhet).

Dialogrutan **Disk Insertion** (Anslut enhet) visas:



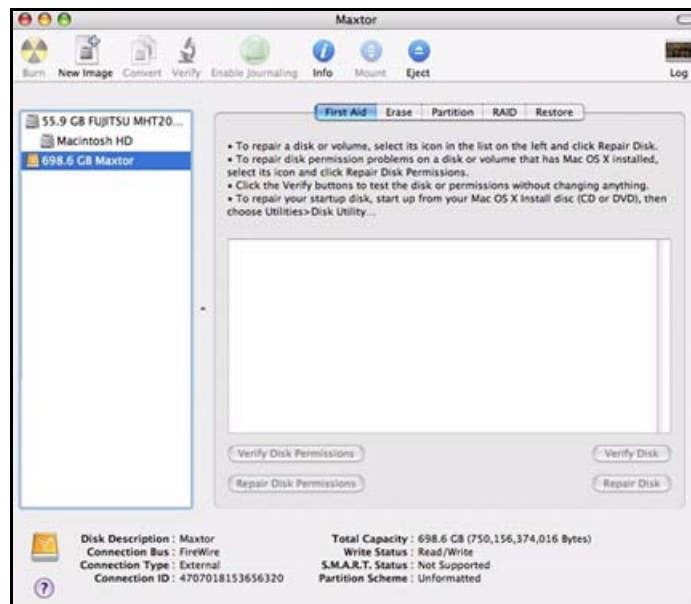
Figur 43: Disk Insertion (Anslut enhet)

Steg 4: Klicka på **Initialize** (Påbörja) för att förbereda din OneTouch för användning.
Fönstret **Disk Utility** (Enhetsverktyg) öppnas:



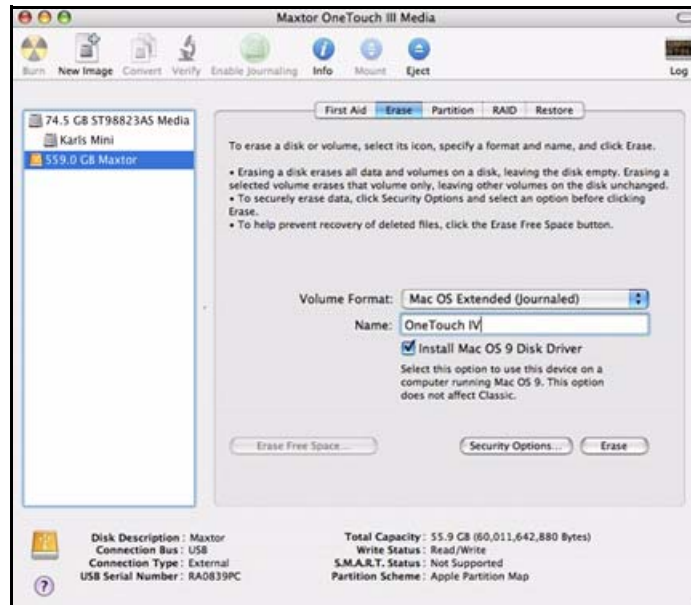
Figur 44: Disk Utility (Enhetsverktyg)

Steg 5: Välj Maxtor-enheten i listan:
Fliken **First Aid** (Första hjälpen) visas:



Figur 45: Disk Utility (Enhetsverktyg)

Steg 6: Klicka på fliken **Erase** (Radera):



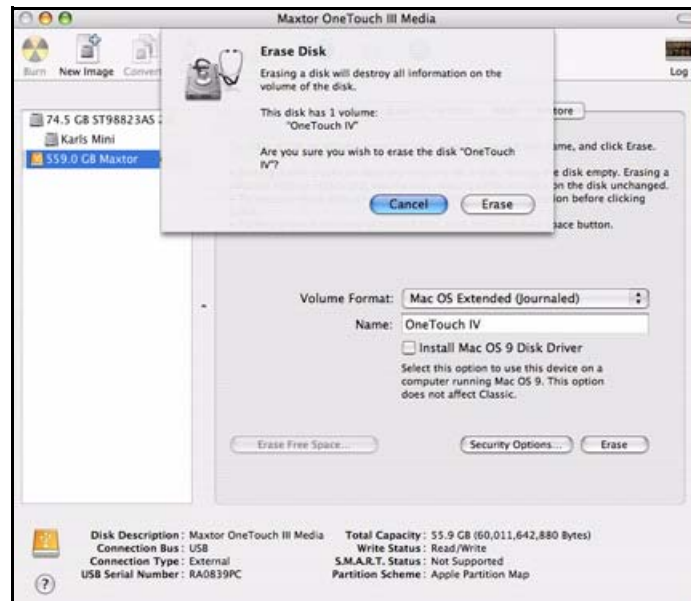
Figur 46: Disk Utility Erase (Radera enhetsverktyg)

Steg 7: Ange följande information:

- För **Volume Format** (Enhetsformat), välj **Mac OS Extended...**
Alla alternativ under **Mac OS Extended** kommer att fungera.
- För **Name** (Namn), ange det namn du vill ge till din OneTouch 4-enhet.
- Avmarkera **Install Mac OS 9 Disk Driver** (Installera Mac OS 9-diskenhet).

Steg 8: Klicka på **Erase** (Radera).

Ett blad för **Erase Disk** (Radera enhet) visas:



Figur 47: Erase Disk Warning (Varning – Radera enhet)

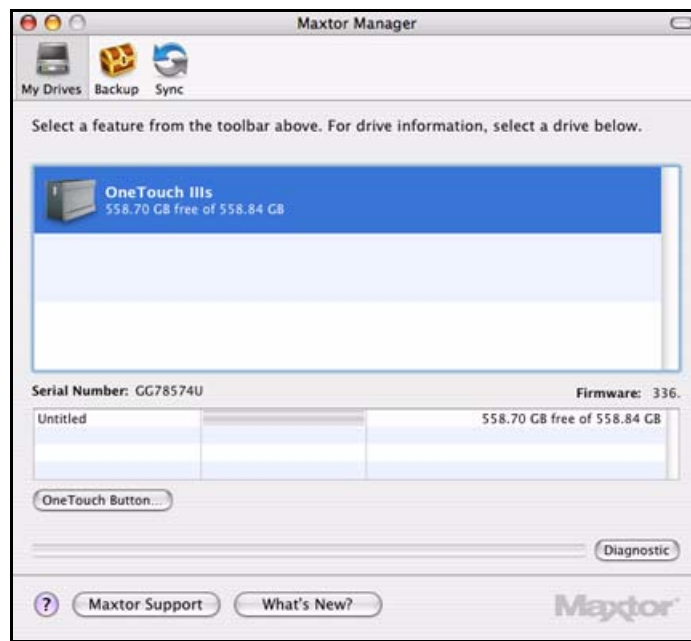
Steg 9: Klicka på **Erase** (Radera) i bladet **Erase Disk** (Radera enhet).

Din OneTouch 4-enhet nermonteras och ommonteras sedan med det namn du angivit.

Steg 10: Stäng Disk Utility (Enhetsverktyget).

Steg 11: Klicka på skrivbordsikonen Maxtor Manager.

Vyn **My Drives** (Mina enheter) öppnas:



Figur 48: Mina enheter

Din aktuella RAID-konfiguration återspeglas i namnet på din OneTouch III:

- **OneTouch IIIIs:** Striped (Segmenterad, RAID 0)
- **OneTouch IIIIm:** Mirrored (Speglad, RAID 1)

Vanliga frågor

Följande är vanliga frågor som ofta ställs avseende OneTouch 4. Du kan få ytterligare information genom Seagates kunskapsbas på support.seagate.com.

1. Vilka är minimikraven på operativsystem för OneTouch 4?

Microsoft Windows:

- XP Professional, XP Home, XP Media Center Edition*
 - Vista Home Basic, Vista Home Premium, Vista Business, Vista Ultimate*
- * Endast 32-bitars operativsystem

Macintosh:

- Mac OSX 10.4.9 och nyare

Inga andra versioner av operativsystem stöds. Även om andra operativsystem kan känna igen OneTouch 4 som en extern lagringsenhet kommer inte installationsprogramvaran för OneTouch 4 att fungera.

2. Vad ska jag göra om datorn inte känner igen OneTouch 4?

Det kan ta din dator upp till två (2) minuter att känna igen en OneTouch 4. Om datorn efter flera minuter fortfarande inte ser enheten ska du försöka med följande:

- Kontrollera att ström- och gränssnittskablar är ordentligt anslutna,
OneTouch 4 Mini-användare: Se till att du ansluter gränssnittskablarna i följande ordning:
 - 1 Ström + data
 - 2 Endast ström
 - 3 Gränssnittskablar av typ B direkt till OneTouch 4 Mini
- **Windows-användare:** Se till att OneTouch 4-enheten känns igen i Den här datorn i XP (Dator i Vista), Diskhanteraren eller Enhetshanteraren.
- **Macintosh-användare:** Se till att OneTouch 4-enheten läggs till på Apple-skrivbordet och känns igen i Systemprofilaren.
- Om du ansluter via en USB-hubb ska du se till att USB-hubben är strömansluten.
- Ställde du in ett DrivePass-lösenord på OneTouch 4, för att sedan flytta den till en annan dator? I så fall kan den andra datorn inte se den låsta OneTouch 4. Du måste antingen installera Maxtor Manager på den andra datorn och låsa upp enheten eller återansluta OneTouch 4 till det ursprungliga systemet och inaktivera DrivePass genom Maxtor Manager.

3. Kan jag säkerhetskopiera hela systemet med hjälp av säkerhetskopieringsfunktionen hos OneTouch 4?

Nej. Säkerhetskopieringsfunktionen har utformats för att säkerhetskopiera dina data (dokument, bilder, musik, video osv.). Säkerhetskopieringsfunktionen kan inte säkerhetskopiera hela datorn. Windows OneTouch 4 Plus- och OneTouch 4 Mini-användare kan använda SafetyDrill för att säkerhetskopiera sina datorer. (SafetyDrill finns inte tillgängligt på Macintosh.) OneTouch 4-användare kan använda sig av en tredjeparts- eller operativsystemlösning (Vista Business eller Vista Ultimate) för säkerhetskopiering.

4. Vilka typer av filer och mappar kan inte säkerhetskopieras eller synkroniseras med hjälp av Maxtor Managers säkerhetskopierings- och synkroniseringsfunktioner?

Säkerhetskopierings- och synkroniseringsfunktionerna kan inte säkerhetskopiera eller synkronisera följande typer av filer och mappar:

- Systemfiler/-mappar (operativsystem- och/eller programfiler), inklusive dolda filer/mappar.
- Personliga e-postfiler som har skapats med Outlook, Outlook Express, Windows Mail och Macintosh Mail
- Ekonomifiler/-data
- Andra användardatafiler/-mappar

Maxtor Managers verktyg för säkerhetskopiering och synkronisering har utformats för att säkerhetskopiera eller synkronisera Windows XP- eller Mac OS X-**dokumentmappen** eller Vista-mappen **Personlig mapp** för en enskild användare.

5. Finns det någon möjlighet att återfå ett borttappat DrivePass- eller Maxtor Encryption-lösenord?

Nej. Det finns ingen möjlighet att återfå ett borttappat lösenord.

- Om du tappar bort ett DrivePass-lösenord måste du radera OneTouch-enheten för att kunna använda den igen. När du raderar enheten kommer alla data som finns lagrade på den att tas bort.
- Om du tappar bort ett Maxtor Encryption-lösenord måste du radera den krypterade mappen. Detta kommer att radera alla data som finns lagrade i den krypterade mappen.

Seagate rekommenderar dig starkt att skapa lösenord som är lätta att komma ihåg eller att anteckna lösenord och förvara dem på ett säkert ställe.

6. Kan jag använda min OneTouch 4 utan att installera programvaran?

Ja. OneTouch 4 kan användas som en kompletterande, extern lagringsenhet för att lagra data. Om du vill använda de funktionsrika verktygen, som t.ex. Backup (Säkerhetskopiering), måste du emellertid installera programvaran Maxtor Manager som medföljer din OneTouch 4-enhet.

7. Kan jag använda min OneTouch 4 för både Macintosh- och Windows-datorer?

Nej. Filsystemformaten i Windows och Macintosh fungerar inte så bra ihop. Windows XP- och Vista-format tillämpar NTFS-filsystemet, medan Macintosh tillämpar HFS+-filsystemet.

Windows kan inte se en enhet som har förberetts för användning med en Mac. Även om Mac OS X kan se en Windows-formaterad enhet kan den inte skriva filer till den. Det finns alltså inget säkert sätt att använda din OneTouch 4-enhet för båda operativsystemplattformarna.

8. Vilket är det enklaste sättet att överföra filer till min OneTouch 4?

Överför filer och mappar till din OneTouch 4 med hjälp av standardmetoderna Kopiera och Klistra in eller Dra och släpp i Windows/Macintosh. Se antingen Windows eller Apples hjälpfiler eller kunskapsbaser avseende filöverföringsprocedurer.

9. Det finns ingen strömbrytare på OneTouch 4. Hur kopplar jag loss enheten från min dator?

Hur du kopplar loss din OneTouch 4 från ditt system beror på din operativsystemplattform:

Windows:

- 1 Dubbelklicka på ikonen **Säker borttagning av maskinvara** i systemfältet.
- 2 Välj OneTouch 4 i listan över enheter och klicka på **Stoppa** i båda fönstren.
- 3 Koppla loss din OneTouch 4 från datorn.

Macintosh:

- 1 Klicka på den volym som är associerad med OneTouch 4 och dra den till Papperskorgen för att koppla från volymen.
- 2 Koppla loss din OneTouch 4 från datorn.

Du kan också koppla loss OneTouch 4 när datorn är avstängd.

Obs! Koppla aldrig loss OneTouch 4-enheten medan data överförs mellan datorn och enheten. Om OneTouch 4-enheten inte kopplas från på rätt sätt kan data skadas eller förloras.

10. Vad ska jag göra om min OneTouch 4-programvara förloras eller skadas?

Installationsprogramvara och verktyg för OneTouch 4 finns förinstallerade på din enhet. Dessa filer kommer att förloras permanent om du tar bort dem eller omformaterar enheten. Seagate rekommenderar att du kopierar alla installationsfiler till ditt lokala system innan du använder enheten.

Om installations- och verktygsfilerna till OneTouch 4 förloras eller skadas kan du ladda ner dem från Seagates webbplats på www.seagate.com. Klicka på länken **Download Center** (Nedladdningscenter) på webbplatsen för att se alla nedladdningar som finns tillgängliga för din OneTouch 4.

Index

A

Aktivera DrivePass *44*

Anpassa OneTouch-knappen *17*

Använda anpassad synkronisering *66*

Använda Automatic Overwrite (Skriv över automatiskt) *74*

Använda DrivePass *44*

 Aktivera DrivePass *44*

 Låsa upp din OneTouch-enhet *47*

 Om du glömmer ditt DrivePass-lösenord... *58*

 Ta bort DrivePass *53*

 Ändra ditt DrivePass-lösenord *56*

Använda Formatting Tool (Formateringsverktyget) *1*

Använda fönstret Maxtor Synchronization (Synkronisering) *72*

 Använda Automatic Overwrite (Skriv över automatiskt) *74*

Använda förinställd synkronisering *65*

Använda RAID *74*

Använda Simple Backup (Enkel säkerhetskopiering) *21*

F

Förbereda programvaran manuellt *4*

H

Hantera säkerhet *44*

 Använda DrivePass *44*

Hantera säkerhetskopieringsplaner *35*

 Redigera säkerhetskopieringsinställningar *35*

 Ta bort säkerhetskopieringsplaner *39*

Hantering av enheterna *16*

 Anpassa OneTouch-knappen *17*

 Köra diagnostiska tester *19*

I

Installation av programvaran *10*

K

Komma igång *1*

Använda Formatting Tool (Formateringsverktyget) *1*

Förbereda programvaran manuellt *4*

Installation av programvaran *10*

Kontrollera synkroniseringsstatus *71*

Köra diagnostiska tester *19*

L

Låsa upp din OneTouch-enhet *47*

M

Manuell synkronisering *71*

Manuell säkerhetskopiering *40*

O

Om du glömmer ditt DrivePass-lösenord... *58*

OneTouch II- och III-användare *44*

Använda RAID *74*

Hantera säkerhet *44*

Synkronisering av mappar *64*

R

Redigera säkerhetskopieringsinställningar *35*

S

Skapa en anpassad säkerhetskopieringsplan *26*

Skapa säkerhetskopieringsplaner *21*

Använda Simple Backup (Enkel säkerhetskopiering) *21*

Skapa en anpassad säkerhetskopieringsplan *26*

Slutföra synkroniseringen *69*

Synkronisering av mappar *64*

Använda anpassad synkronisering *66*

Använda fönstret Maxtor Synchronization (Synkronisering) *72*

Använda förinställd synkronisering *65*

Kontrollera synkroniseringsstatus *71*

Manuell synkronisering *71*

Slutföra synkronisering *69*

Ta bort mappar från synkronisering *70*

Säkerhetskopiering och återställning av mappar *21*

Hantera säkerhetskopieringsplaner *35*

Manuell säkerhetskopiering *40*

Skapa säkerhetskopieringsplaner *21*

Återställning av filer *41*

T

Ta bort DrivePass 53

Ta bort mappar från synkronisering 70

Ta bort säkerhetskopieringsplaner 39

V

Vanliga frågor 81

Å

Återställning av filer 41

Ä

Ändra ditt DrivePass-lösenord 56