

Maxtor®

OneTouch™ 4

Bruksanvisning för Windows

Innehållsförteckning

Komma igång	1
Installation av programvaran	1
Använda Maxtor-ikonen i systemfältet	6
Återställa systemfältsikonen	8
Hantering av enheter	9
Anpassa OneTouch-knappen	10
Anpassa energinställningar	16
Testa enheten	19
Säkerhetskopiering och återställning av mappar	23
Skapa en säkerhetskopieringsplan	23
Använda enkel säkerhetskopiering	23
Skapa en anpassad säkerhetskopiering	26
Hantera säkerhetskopieringsinställningar	33
Ändra säkerhetskopieringsinställningar	33
Ta bort en säkerhetskopieringsplan	38
Använda schemalagd säkerhetskopiering	40
Stänga av schemalagd säkerhetskopiering	40
Manuell säkerhetskopiering	41
Visa säkerhetskopieringslogg	43
Återställa filer	44
Återställa en historisk version	47
Återställa den senaste versionen	48
OneTouch II- och III-användare	49
Hantera säkerhet	49
Ställa in DrivePass	49
Aktivera DrivePass	50
Låsa upp OneTouch-enheten	55
Ta bort DrivePass	56
Ändra ditt DrivePass-lösenord	61
Om du glömmer ditt DrivePass-lösenord	68

Synkronisering av mappar	75
Använda enkel synkronisering	75
Använda anpassad synkronisering	77
Slutföra synkroniseringen	83
Ändra synkroniseringsinställningar	86
Kontrollera synkroniseringsstatus	90
Ta bort synkroniseringsinställningar	92
Använda Automatic Sync (Automatisk synkronisering)	93
Inaktivera Automatic Sync (Automatisk synkronisering)	94
Använda fönstret Sync Preview (Förhandsgranska synkronisering)	96
Använda Automatic Overwrite (Skriv över automatiskt)	97
Använda RAID	98
Vanliga frågor	103
Index	i

Komma igång

Maxtor OneTouch 4-enheten erbjuder följande funktioner:

- Backup & Restore för att säkerhetskopiera och återställa data
- En anpassad OneTouch-knapp för att snabbt öppna ett ofta använt program
- Energiinställningar som gör att du kan spara energi när din Maxtor OneTouch 4 inte används

Om du är en OneTouch II- eller III-användare har du även åtkomst till funktioner som finns tillgängliga på den enheten:

- Sync för att synkronisera en eller fler mappar mellan två eller fler datorer.
- Säkerhetsinställningar för att lösenordsskydda din enhet

Installation av programvaran

Så här gör du för att installera Maxtor Manager-programmet,

Steg 1: Anslut OneTouch 4-enheten till din datorn.

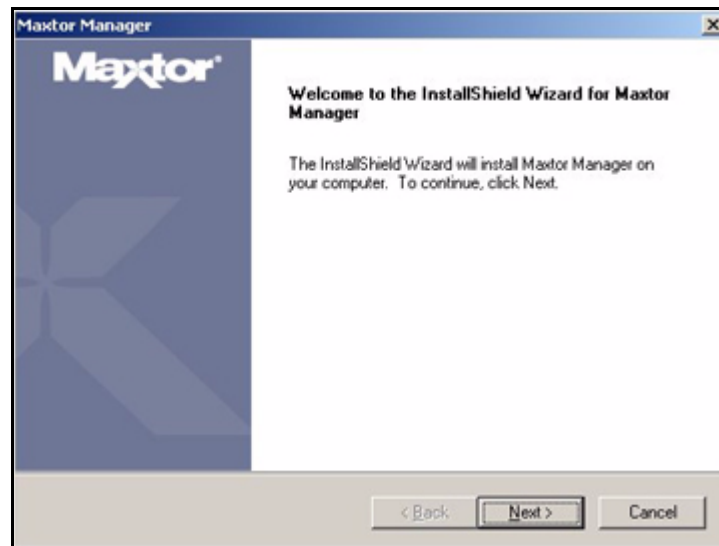
Fönstret **Main Menu** (Huvudmeny) öppnas:



Figur 1: Huvudmeny

Steg 2: Klicka på **Install** (Installera) **Maxtor One Touch**.

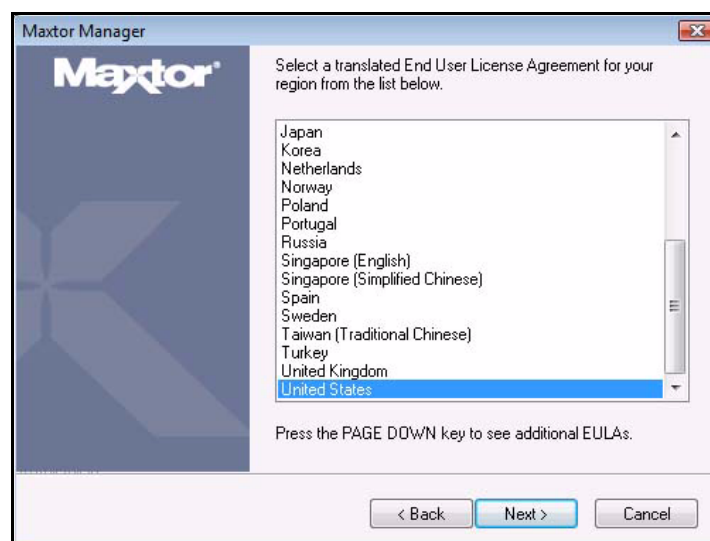
Välkomstfönstret visas:



Figur 2: Välkommen

Steg 3: Klicka på **Next** (Nästa).

Fönstret för val av licensavtalsspråk öppnas:



Figur 3: Välja licensavtalsspråk

Steg 4: Välj önskat språk för att läsa licensavtalet och klicka på **Next** (Nästa).
Fönstret **License Agreement** (Licensavtal) öppnas på det valda språket:



Figur 4: Licensavtal

Steg 5: Klicka på **Yes** (Ja) för att acceptera villkoren i avtalet.
Fönstret **Choose Destination Location** (Välj målplats) visas:

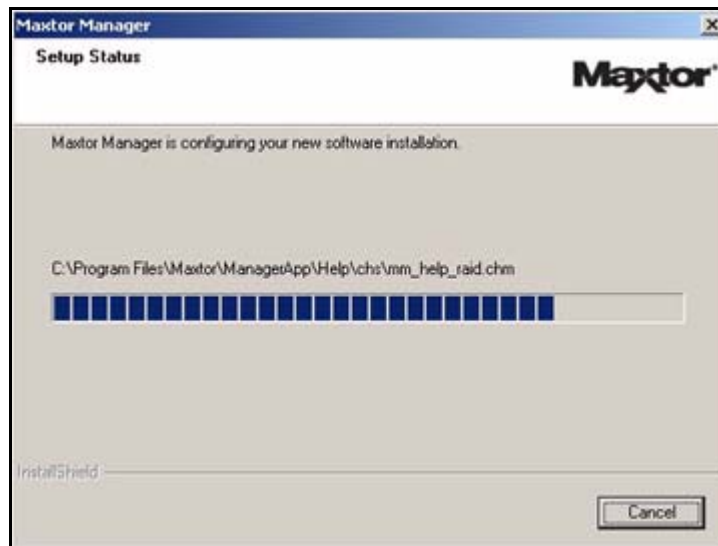


Figur 5: Select a Destination (Välj målplats)

Steg 6: Acceptera standardmålmappen eller klicka på **Browse** (Bläddra) för att välja en annan mapp.

Steg 7: Klicka på **Next** (Nästa).

Fönstret **Setup Status** (Installationsstatus) visar hur installationen fortskrider:



Figur 6: Installationsförlopp

När installationen har slutförts öppnas fönstret **Registration** (Registrering):



Figur 7: Registrera

Steg 8: Klicka på **Register** (Registrera) för att registrera din OneTouch 4-enhet eller klicka på **Next** (Nästa) för att slutföra installationen.

Fönstret **InstallShield Wizard Complete** (Guiden InstallShield har slutförts) öppnas:



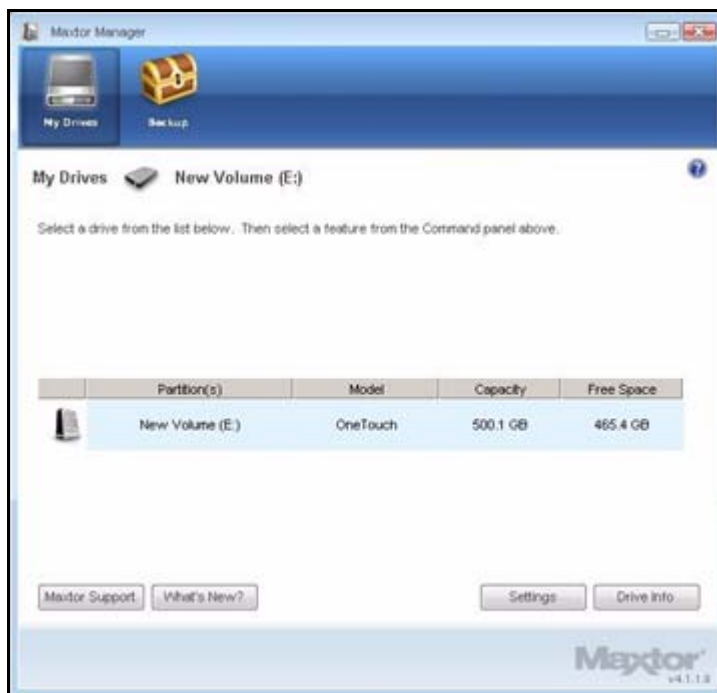
Figur 8: Guiden InstallShield har slutförts

Steg 9: Välj om datorn ska startas om för att slutföra installationen nu och klicka på **Finish** (Slutför).

När din dator har startats om, visas en Maxtor Manager-ikon på ditt skrivbord:



Steg 10: Dubbelklicka på **Maxtor Manager**-ikonen för att öppna Maxtor Manager-programmet:



Figur 9: OneTouch-programmet

Du är nu klar att använda din Maxtor OneTouch 4-enhet.

Använda Maxtor-ikonen i systemfältet

Du kan använda Maxtor-ikonen i systemfältet för att kontrollera status på din OneTouch-enhet och för att få åtkomst till enhetens funktioner.

Steg 1: För att kontrollera status på din enhet, för muspekaren över systemfältsikonen:



Figur 10: Systemfältsikoner

Popup-meddelandet bekräftar enhetens status och visar enhetsbeteckningen.

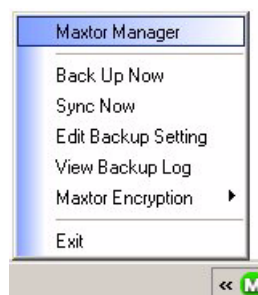
Systemfältsikonen visar denna information:

	Enhet ansluten
	Enhet ansluten, säkerhetskopieringen slutförd och Sync inaktiv
	Säkerhetskopiering eller synkronisering pågår
	Ingen MSS- eller OneTouch™-enhet ansluten
	Säkerhetskopieringen eller synkroniseringen misslyckades

Figur 11: Ikonmeddelande från systemfältet

Obs! När en säkerhetskopiering eller synkronisering har misslyckats fortsätter den röda ikonen att visas till dess att en lyckad säkerhetskopiering eller synkronisering genomförs.

Steg 2: Klicka på systemfältsikonen för att visa Maxtor Manager-menyn:



Figur 12: Snabbmenyn i systemfältet

Steg 3: Klicka på den funktion du vill använda eller på **Exit** (Avsluta) för att stänga menyn (OneTouch-programmet körs fortfarande).

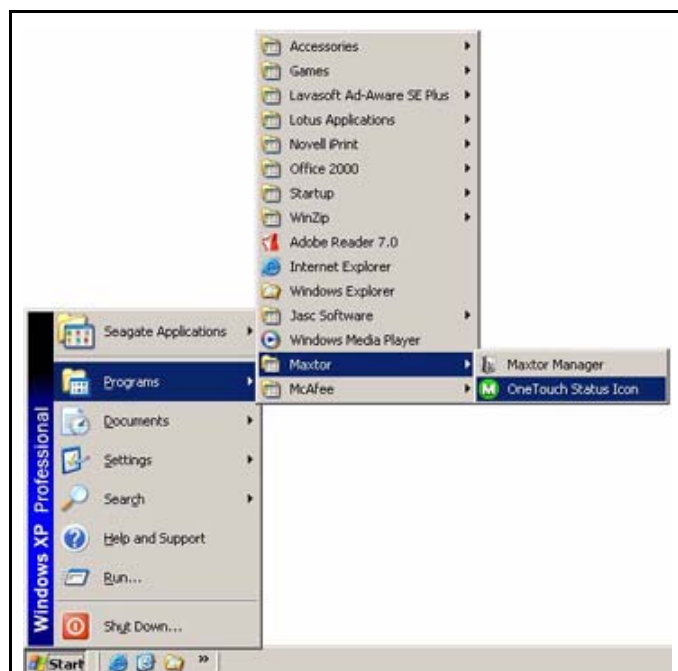
Tabell 1: Använda musen med Maxtor-ikonen i systemfältet

Klicka på systemfältsikonen för att	<ul style="list-style-type: none"> • Öppna Maxtor Manager • Säkerhetskopiera nu • Synkronisera nu • Ändra säkerhetskopieringsinställningar • Visa säkerhetskopieringslogg • Öppna Maxtor Encryption (Kryptering) • Avsluta
För musen över ikonen för att visa	<ul style="list-style-type: none"> • Statusinformation • Status för flera händelser

Återställa systemfältsikonen

Om du väljer **Exit** (Avsluta) från menyn i systemfältet försvinner Maxtor-ikonen från systemfältet. För att återställa Maxtor-ikonen till systemfältet, gå till

Start > Alla Program > Maxtor > OneTouch-ikonen

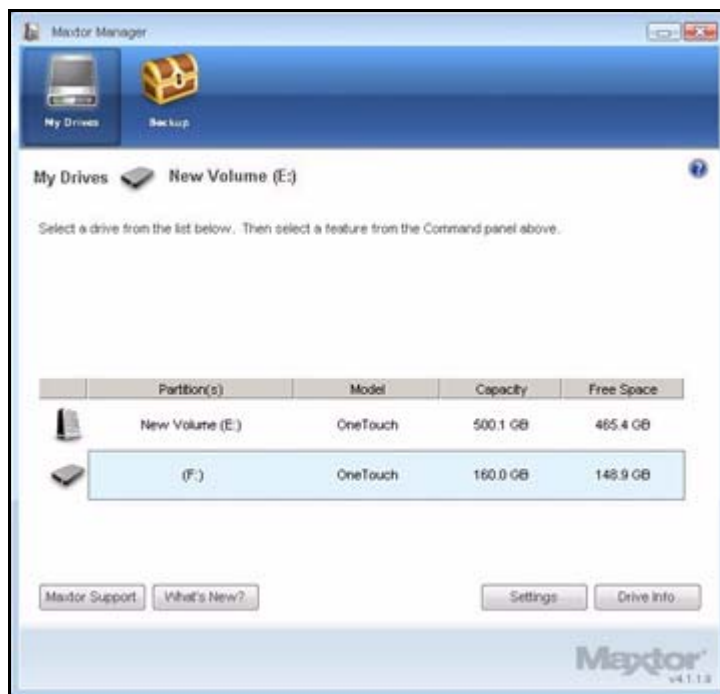


Figur 13: Återställa systemfältsikonen

070607

Hantering av enheter

Du kan hantera dina Maxtor OneTouch™-enheter via fönstret **My Drives** (Mina enheter). Där visas alla Maxtor-enheter som är anslutna till datorn:



Figur 1: Mina enheter

I kommandopanelen längst upp kan du hantera enheternas funktioner och verktyg.

I fönstret **My Drives** (Mina enheter):

Steg 1: Välj en enhet.

Steg 2: Klicka på ett alternativ i kommandopanelen.

Obs! Externa enheter känns automatiskt igen och visas i fönstret **My Drives** (Mina enheter). Det kan ta några sekunder innan programmet Maxtor Manager hittar din enhet. Om en enhet inte visas måste du kontrollera att den har kopplats in korrekt och att den är påslagen.

Anpassa OneTouch-knappen

Du kan anpassa OneTouch-knappen som finns på framsidan av enheten, så att din OneTouch-enhet automatiskt utför valfri åtgärd när du klickar på OneTouch-knappen.

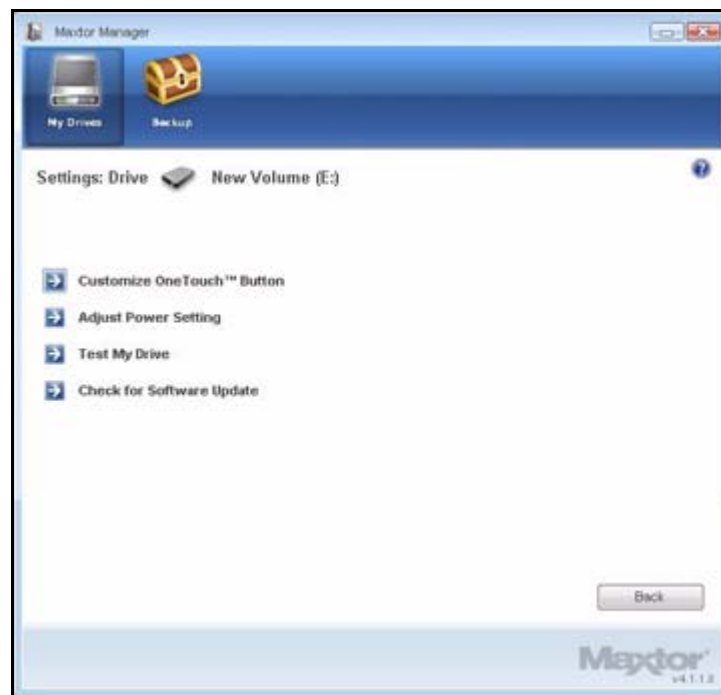
Du kan välja att OneTouch-knappen ska:

- Säkerhetskopiera nu
- Synkronisera mappar nu
- Öppna valfritt program

För att anpassa OneTouch-knappen,

Steg 1: Klickar du på **Settings** (Inställningar) i fönstret **My Drives** (Mina enheter).

Fönstret **Settings** (Inställningar) öppnas:



Figur 2: *Inställningar*

Steg 2: Klicka på **Customize OneTouch Button** (Anpassa OneTouch-knappen).

Fönstret **Customize OneTouch Button** (Anpassa OneTouch-knappen) öppnas:



Figur 3: Klicka på **Customize OneTouch Button**
(Anpassa OneTouch-knappen)

Steg 3: Välj **Backup** (Säkerhetskopiera) och klicka på **Apply** (Verkställ) för att koppla händelsen till OneTouch-knappen.

– ELLER –

Välj **Open an Application** (Öppna ett program) för att välja ett program som ska öppnas automatiskt när du trycker på OneTouch-knappen:



Figur 4: Anpassa OneTouch-knappen – Välja program

Steg 4: Klicka på **Browse** (Bläddra) för att välja ett program.

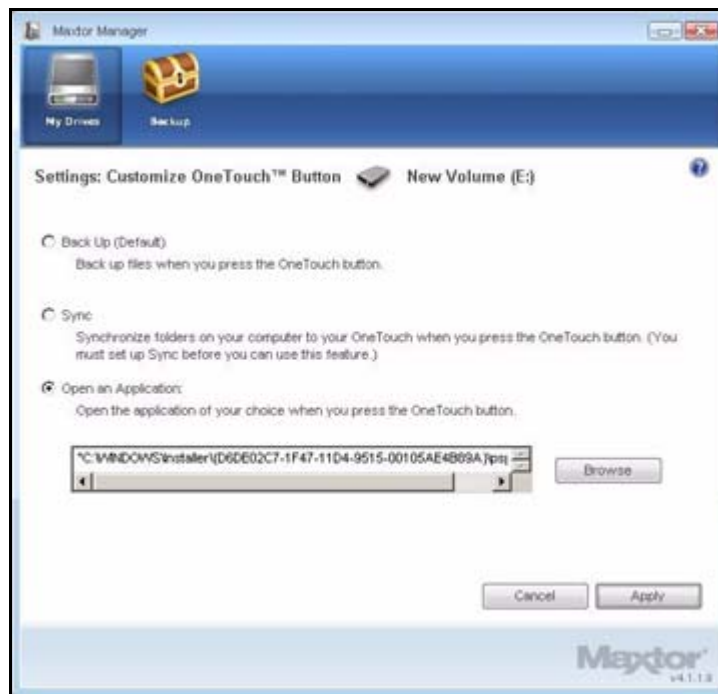
Fönstret **Open** (Öppna) visas:



Figur 5: Öppna

Steg 5: Välj ett Program och klicka på **Open** (Öppna).

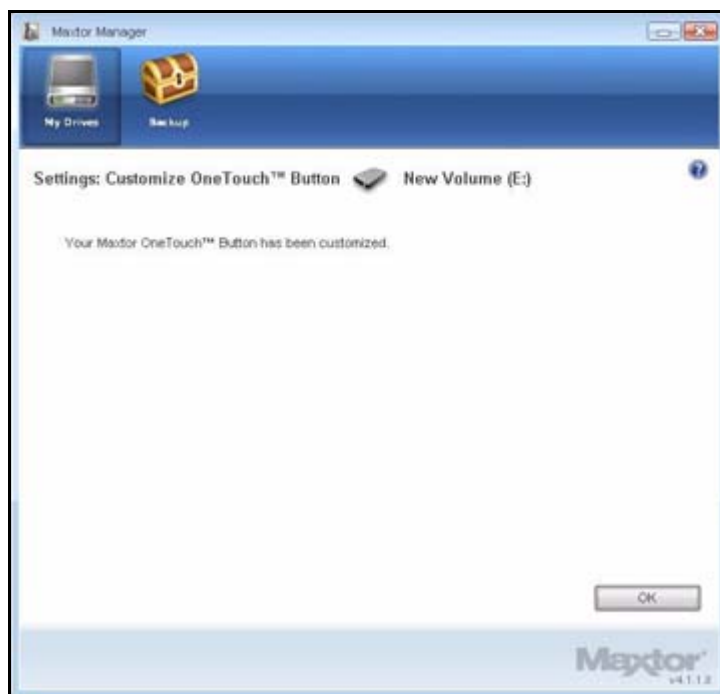
Programmet du valde visas i fönstret **Customize OneTouch Button** (Anpassa OneTouch-knappen):



Figur 6: Anpassa OneTouch-knappen – Program valt

Steg 6: Klicka på **Apply** (Verkställ).

Ett bekräftelsefönster öppnas:



Figur 7: Bekräftelse för Anpassa OneTouch

Steg 7: Klicka på **OK**.

Nu kan du öppna det valda programmet genom att trycka på OneTouch-knappen.

Anpassa energinställningar

Du kan ställa in hur lång tid enheten ska vara inaktiv innan den går in i energisparläge.

För att justera energinställningarna,

Steg 1: Klickar du på **Settings** (Inställningar) i fönstret **My Drives** (Mina enheter).

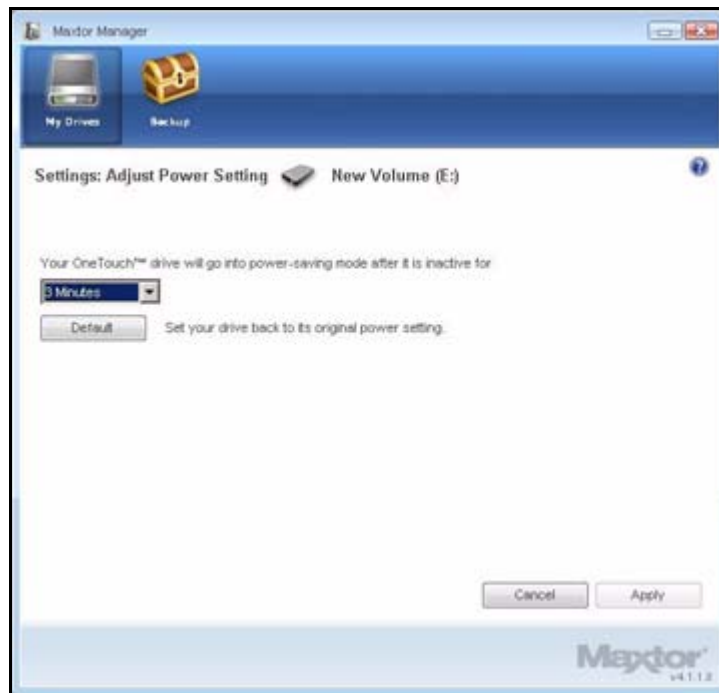
Fönstret **Settings** (Inställningar) öppnas:



Figur 8: Inställningar

Steg 2: Klicka på **Adjust Power Setting** (Justera energiinställningar).

Fönstret **Adjust Power Setting** (Justera energiinställningar) öppnas:

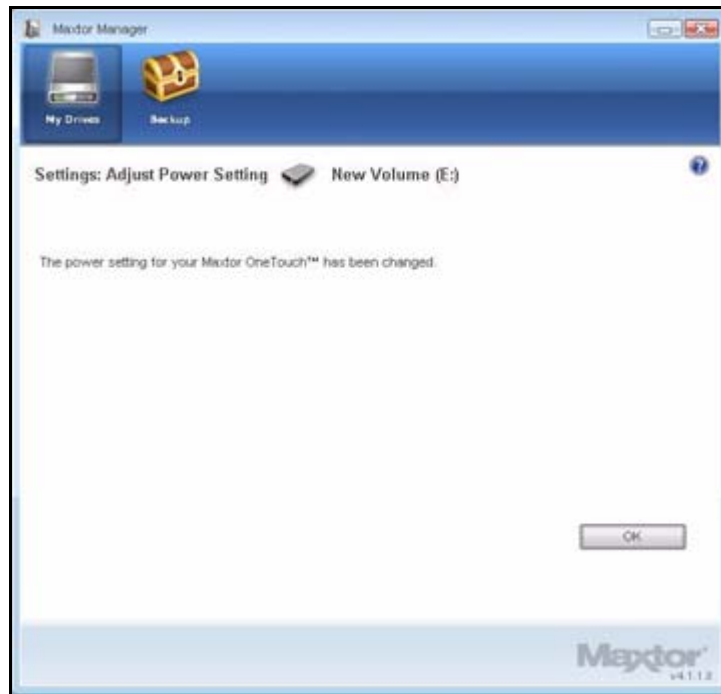


Figur 9: Justera energiinställningar

Steg 3: Välj ett intervall i listrutan eller klicka på **Default** (Standard) om du vill återgå till standardinställningen.

Steg 4: Klicka på **Apply** (Verkställ) om du vill spara energiinställningen.

Fönstret **Adjust Power Setting** (Justera energiinställningar) bekräftar att enhetens energiinställningar har ändrats:



Figur 10: *Bekräftelse för Justera energiinställningar*

Steg 5: Klicka på **OK** om du vill återgå till fönstret **My Drives** (Mina enheter).

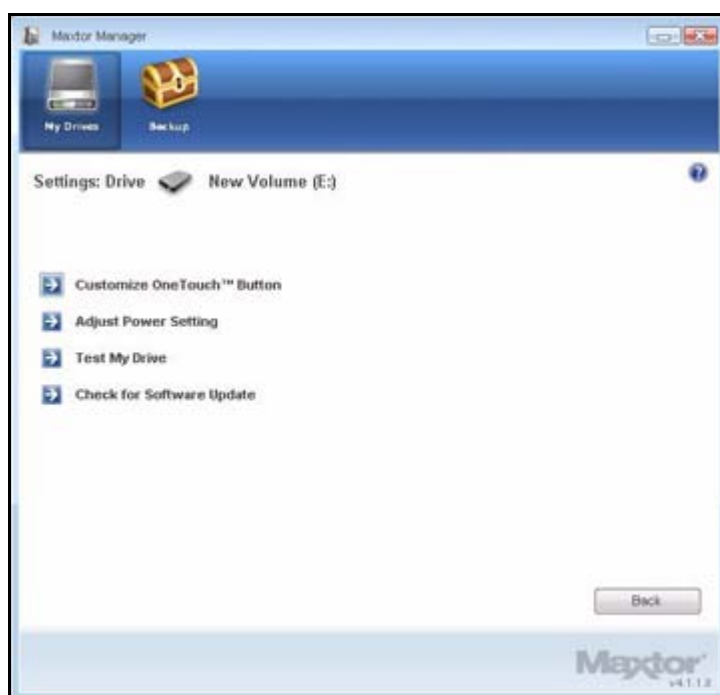
Testa enheten

Testa enheten för att kontrollera status på din Onetouch-enhet. De diagnostiska testerna utförs utan att påverka informationen på din enhet.

För att testa din enhet,

Steg 1: Klickar du på **Settings** (Inställningar) i fönstret **My Drives** (Mina enheter).

Fönstret **Settings** (Inställningar) öppnas:



Figur 11: Inställningar

Steg 2: Klicka på **Test My Drive** (Testa min enhet).

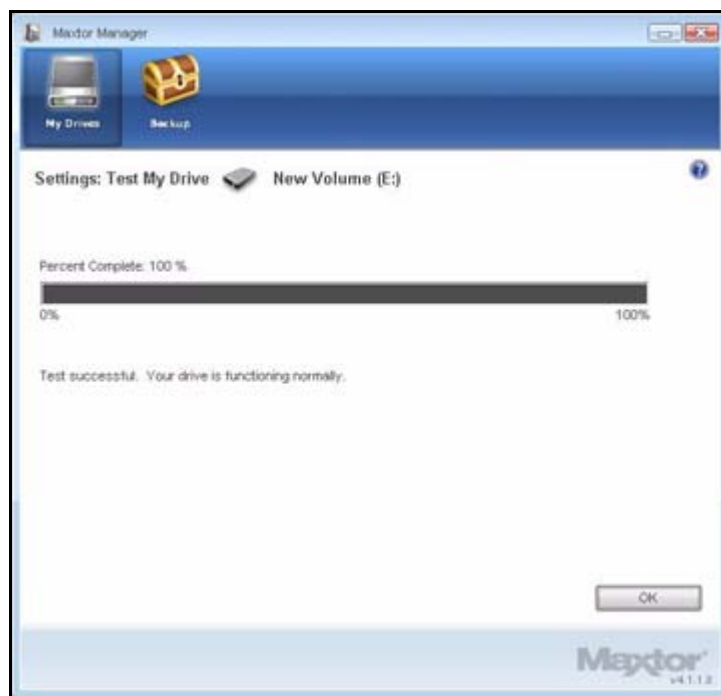
Fönstret **Test My Drive** (Testa min enhet) öppnas:



Figur 12: Köra diagnostiska tester på enheter

Steg 3: Klicka på **Test** (Testa).

En förloppsindikator visar hur testet fortskrider. När testet är färdigt kommer resultaten att visas:



Figur 13: Diagnostiskt test färdigt

Enheten på bilden ovan fungerar normalt. Om det diagnostiska testet stöter på fel, visas den felaktiga enhetens serienummer med instruktioner om att kontakta Seagate för service och support:



Figur 14: Diagnostiskt test – Fel på enhet

Steg 4: Klicka på **OK**.

Säkerhetskopiering och återställning av mappar

Med Maxtor OneTouch Backup kan du

- Schemalägga säkerhetskopiering av utvalda mappar
- Ändra säkerhetskopieringsinställningar
- Starta en omedelbar säkerhetskopiering av filer
- Återställa säkerhetskopierade filer

Efter den första säkerhetskopieringen säkerhetskopierar OneTouch-programmet ändrade filer i säkerhetskopierade mappar efter ett schema som du ställer in, eller när du klickar på **Back Up Now** (Säkerhetskopiera nu) i fönstret **Backup** (Säkerhetskopiera).

En Backup Plan (Säkerhetskopieringsplan) kan skapas för varje OneTouch-enhet som är ansluten till datorn. Du kan välja mellan två säkerhetskopieringsplaner:

- **Simple Backup (Enkel säkerhetskopiering)**: Förinställd för säkerhetskopiering av XP-mappen **Mina dokument** eller Vistas **Dokument**-mapp dagligen kl. 22:00.
– ELLER –
- **Custom Backup (Anpassad säkerhetskopiering)**: Här väljer du vilka mappar som ska säkerhetskopieras och ställer in målplats och schema för säkerhetskopiering.

Skapa en säkerhetskopieringsplan

Använda enkel säkerhetskopiering

Använd enkel säkerhetskopiering för att säkerhetskopiera XP-mappen **Mina dokument** eller Vistas **Dokument**-mapp dagligen kl. 22:00.

För att använda enkel säkerhetskopiering,

Steg 1: Klicka på **Backup** (Säkerhetskopiering) i kommandopanelen.

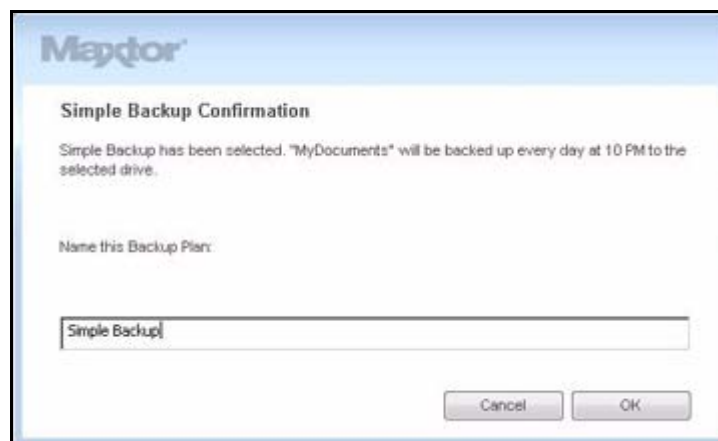
Fönstret **Backup** (Säkerhetskopiering) öppnas:



Figur 1: Säkerhetskopiering

Steg 2: I fönstret **Backup** (Säkerhetskopiering) klickar du på **Simple Backup** (Enkel säkerhetskopiering).

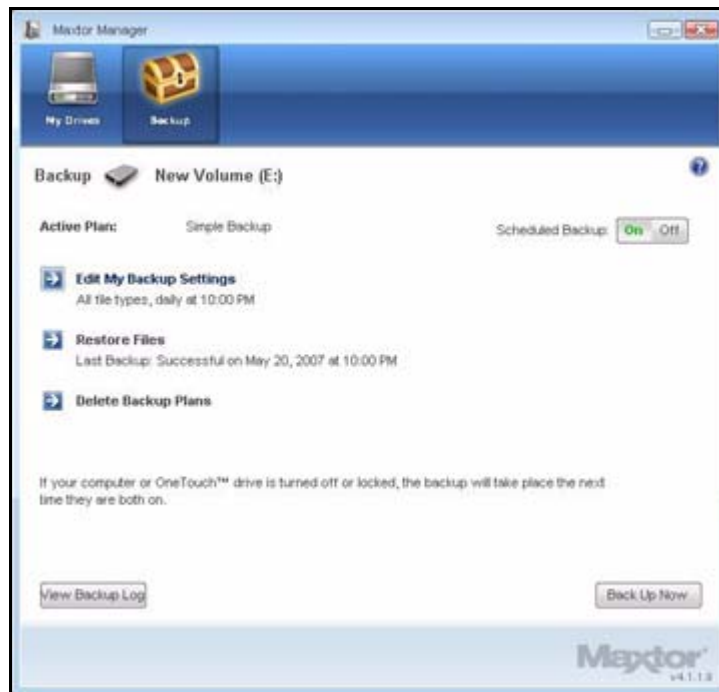
Bekräftelsefönstret **Simple Backup** (Enkel säkerhetskopiering) bekräftar att du har valt enkel säkerhetskopiering och ber dig namnge säkerhetskopieringsplanen:



Figur 2: Bekräftelse för enkel säkerhetskopiering

Steg 3: Ange namn på din säkerhetskopieringsplan och klicka på **OK**.

Fönstret **Backup** (Säkerhetskopiering) erbjuder dig nu att ändra dina säkerhetskopieringsinställningar och att återskapa dina säkerhetskopierade filer samt beskriver din säkerhetskopieringsplan och tillhandahåller uppgifter om din senaste säkerhetskopiering.



Figur 3: Säkerhetskopiering

Skapa en anpassad säkerhetskopiering

För att välja specifika mappar för säkerhetskopiering och skapa målplats och schema för säkerhetskopiering,

Steg 1: Klicka på **Backup** (Säkerhetskopiering) i kommandopanelen.

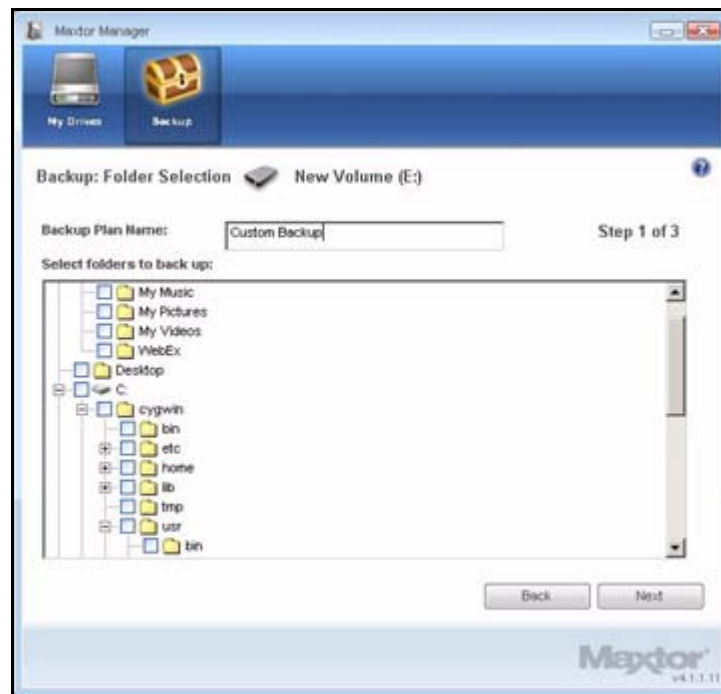
Fönstret **Backup** (Säkerhetskopiering) öppnas:



Figur 4: Säkerhetskopiering

Steg 2: I fönstret **Backup** (Säkerhetskopiering) klickar du på **Custom Backup** (Anpassad säkerhetskopiering).

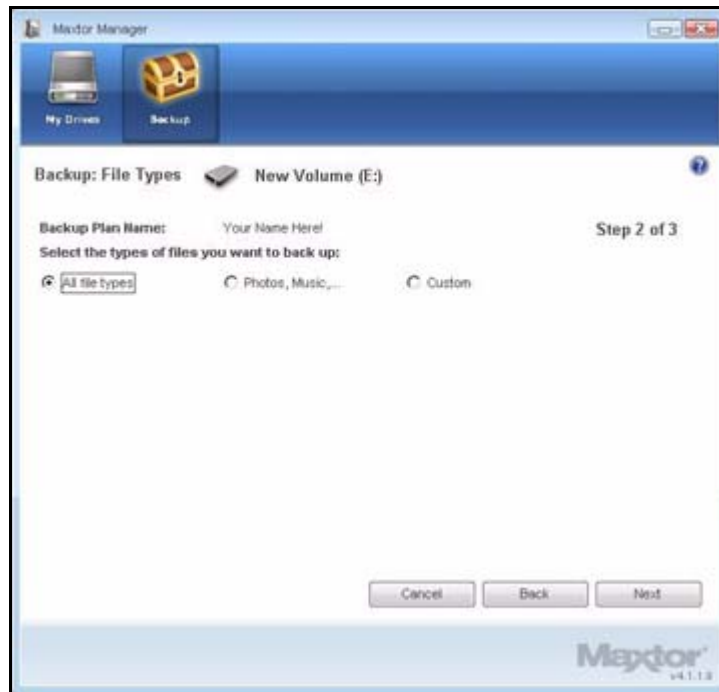
Fönstret **Backup Folder Selection** (Välj mappar för säkerhetskopiering) öppnas:



Figur 5: Välj mappar för säkerhetskopiering

Steg 3: Namnge din säkerhetskopieringsplan, välj vilka mappar som ska säkerhetskopieras och klicka på **Next** (Nästa).

Fönstret **Backup File Types** (Säkerhetskopiera filtyper) öppnas:



Figur 6: Filtyper: Alla typer

Steg 4: Välj vilka filtyper som ska säkerhetskopieras:

- **Alla filtyper**
- **Bilder, musik, videor, dokument**
 - Du kan välja att säkerhetskopiera alla eller några av dessa:



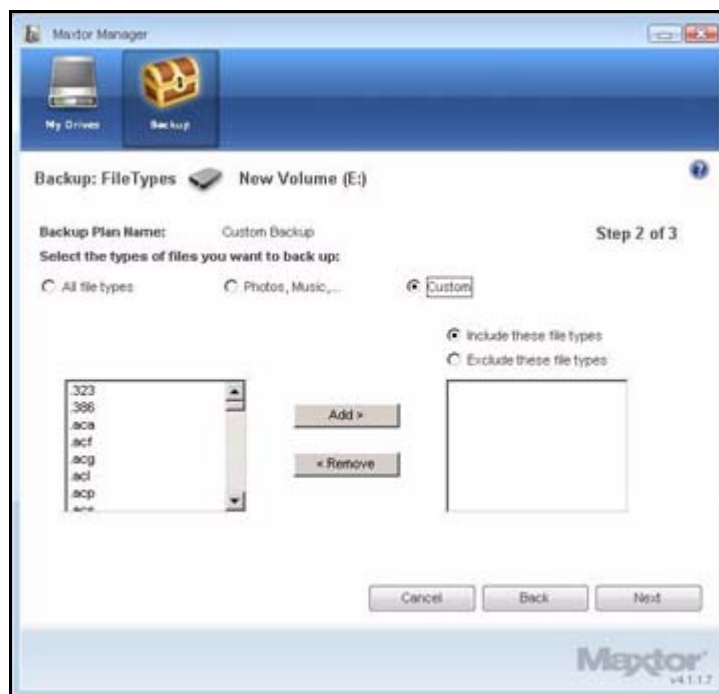
Figur 7: Filtyper: Bilder, musik, videor, dokument

- **Anpassa**

Välj specifika filtyper som ska ingå i eller uteslutas ur säkerhetskopieringen:

- För att endast säkerhetskopiera vissa av de tillgängliga filtyperna,
 1. Välj **Include these file types** (Inkludera dessa filtyper).
 2. Välj varje filtyp som du *vill* säkerhetskopiera och klicka på **Add** (Lägg till) för att flytta dem till fönstret **Include** (Inkludera).

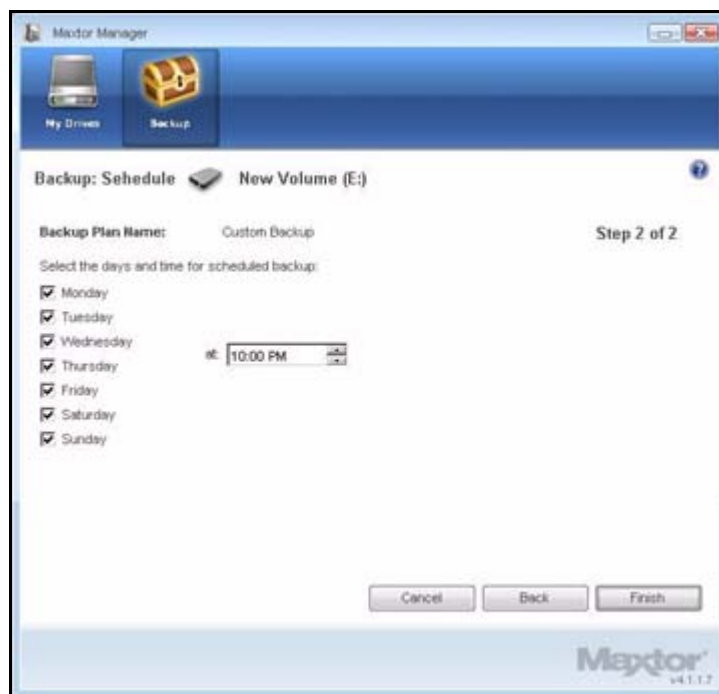
- För att säkerhetskopiera de flesta av de tillgängliga filtyperna,
 1. Välj **Exclude these file types** (Uteslut dessa filtyper).
 2. Välj varje filtyp som du *inte vill* säkerhetskopiera och klicka på **Add** (Lägg till) för att flytta dem till fönstret **Exclude** (Uteslut).



Figur 8: Filtyper: Anpassa

Steg 5: Klicka på **Next** (Nästa).

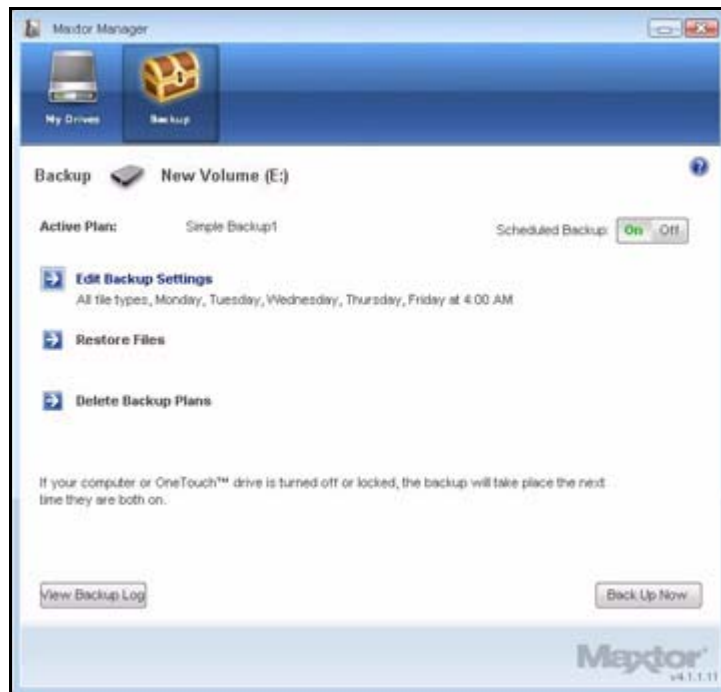
Fönstret **Backup Schedule** (Säkerhetskopieringsschema) öppnas:



Figur 9: Backup Schedule (Säkerhetskopieringsschema)

Steg 6: Välj vilka dagar och vid vilken tidpunkt du vill säkerhetskopiera dina mappar och klicka på **Finish** (Slutför).

Fönstret **Backup** (Säkerhetskopiering) erbjuder dig nu att ändra dina säkerhetskopieringsinställningar och att återskapa dina säkerhetskopierade filer samt beskriver din säkerhetskopieringsplan.



Figur 10: Säkerhetskopiering

Hantera säkerhetskopieringsinställningar

Ändra säkerhetskopieringsinställningar

För att ändra inställningarna för en säkerhetskopieringsplan,

Steg 1: Klicka på **Backup** (Säkerhetskopiering) i kommandopanelen.

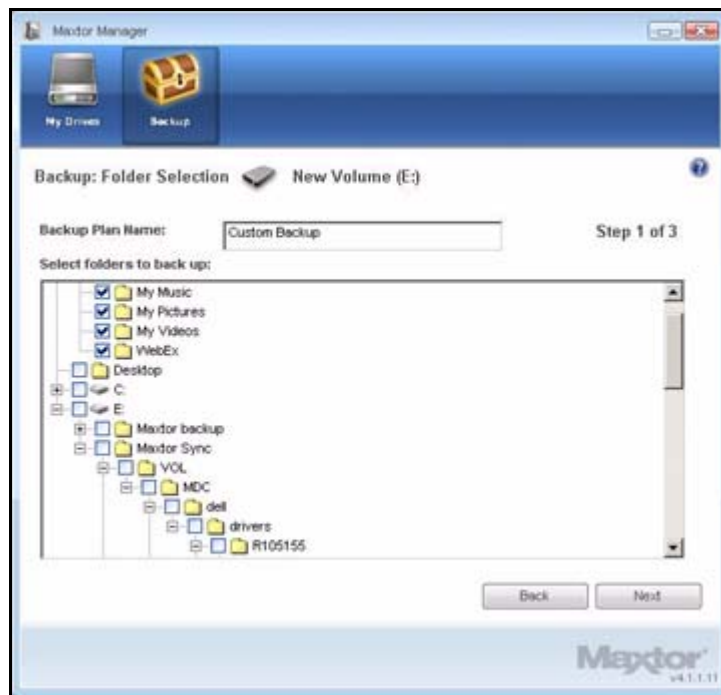
Fönstret **Backup** (Säkerhetskopiering) öppnas:



Figur 11: Säkerhetskopiering

Steg 2: I fönstret **Backup** (Säkerhetskopiering) klickar du på **Edit My Backup Settings** (Ändra mina säkerhetskopieringsinställningar).

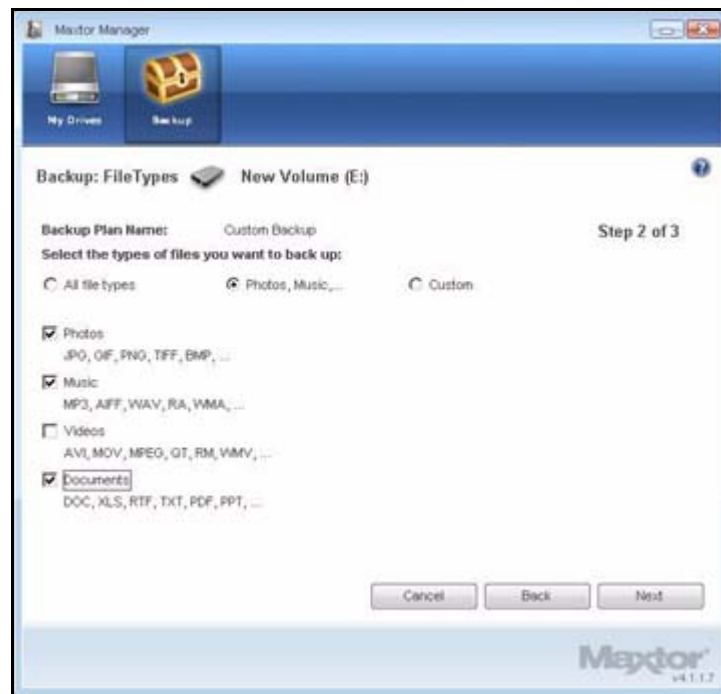
I fönstret **Backup Folder Selection** (Välj mappar för säkerhetskopiering) visas din aktuella säkerhetskopieringsplan och valda mappar:



Figur 12: Välj mappar för säkerhetskopiering

Steg 3: Ändra säkerhetskopieringsplanens namn och/eller valda mappar och klicka på **Next** (Nästa).

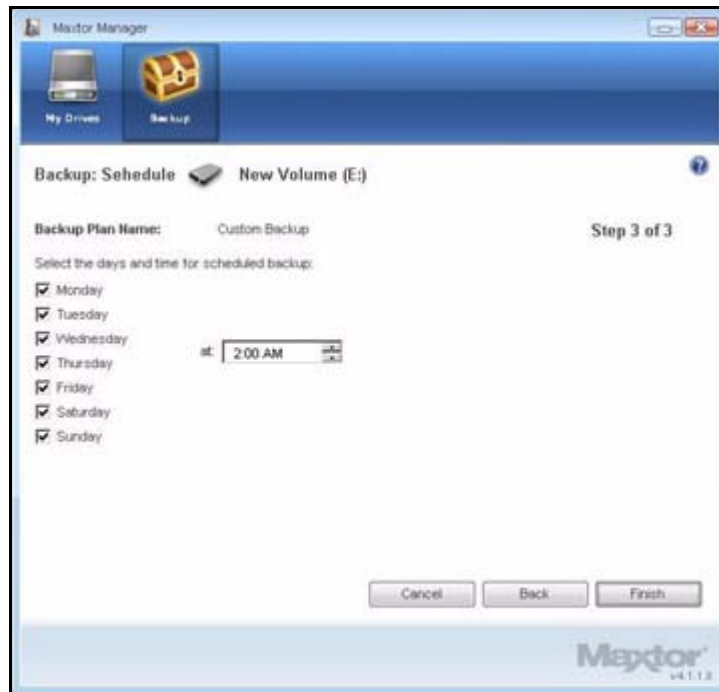
Fönstret **Backup File Types** (Säkerhetskopiera filtyper) visar dina aktuella val.



Figur 13: Filtyper

Steg 4: Ändra vilka filtyper som ska säkerhetskopieras och klicka på **Next** (Nästa).

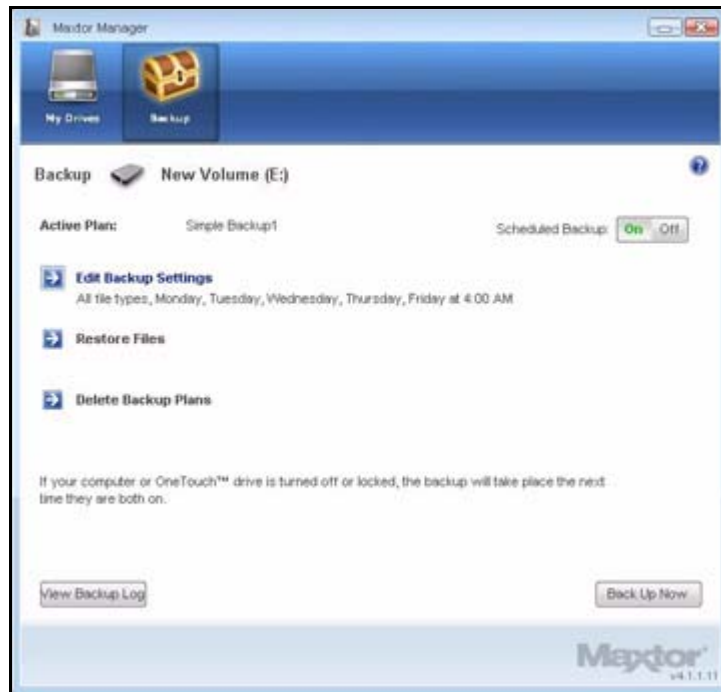
Fönstret **Backup Schedule** (Säkerhetskopieringsschema) visar ditt aktuella schema:



Figur 14: Backup Schedule (Säkerhetskopieringsschema)

Steg 5: Ändra vilka dagar och/eller vid vilken tidpunkt du vill säkerhetskopiera dina mappar och klicka på **Finish** (Slutför).

Fönstret **Backup** (Säkerhetskopiering) visar nu din ändrade säkerhetskopieringsplan.



Figur 15: Säkerhetskopiering

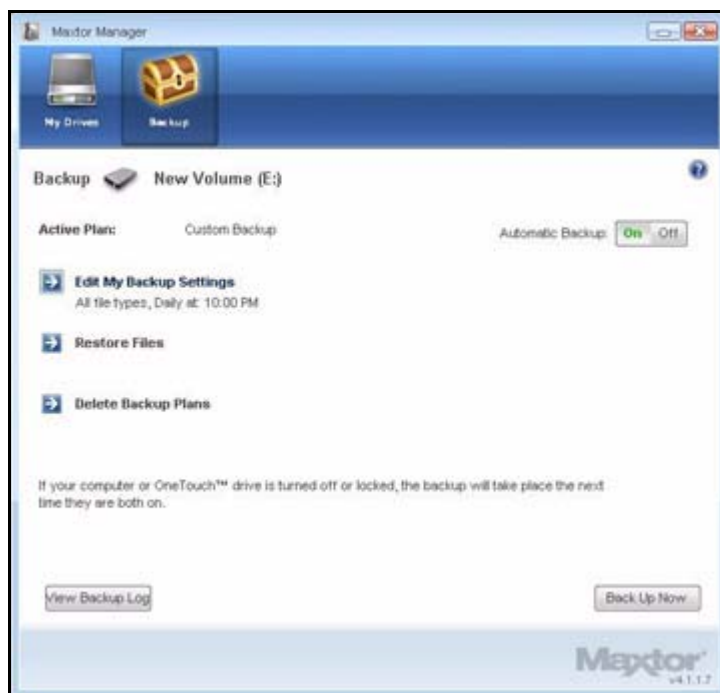
Ta bort en säkerhetskopieringsplan

Du kan ta bort en säkerhetskopieringsplan för valfri OneTouch-enhet som är ansluten till datorn.

För att ta bort en säkerhetskopieringsplan,

Steg 1: Klicka på **Backup** (Säkerhetskopiering) i kommandopanelen.

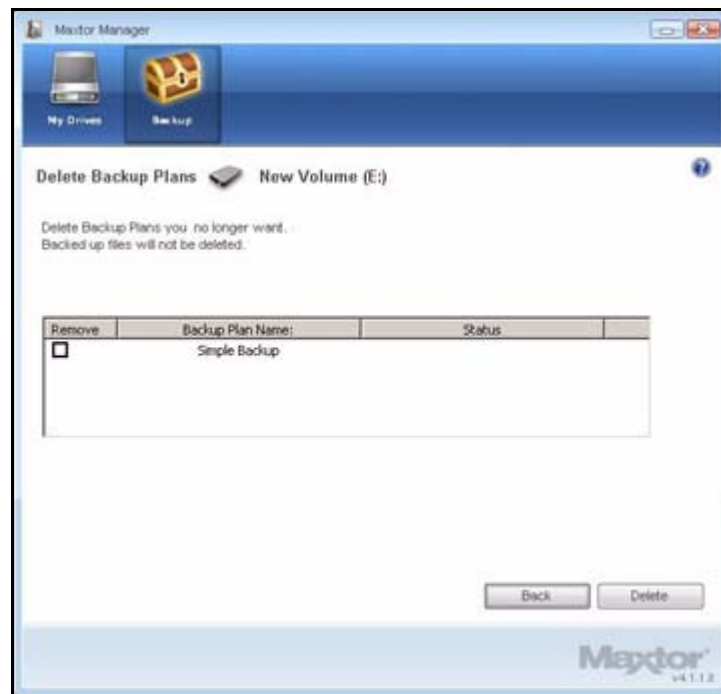
Fönstret **Backup** (Säkerhetskopiering) öppnas:



Figur 16: Säkerhetskopiering

Steg 2: I fönstret **Backup** (Säkerhetskopiering) klickar du på **Delete** (Ta bort) **Backup Plan** (Säkerhetskopieringsplan).

Fönstret **DeleteBackup Plan** (Ta bort säkerhetskopieringsplan) öppnas:



Figur 17: Ta bort säkerhetskopieringsplaner

I listan visas säkerhetskopieringsplanen för varje OneTouch-enhet som är ansluten till datorn.

Steg 3: Välj den säkerhetskopieringsplan du vill ta bort och klicka på **Delete** (Ta bort).

Säkerhetskopieringsplanen tas bort.

Obs! Dina säkerhetskopierade filer tas **INTE** bort.

Använda schemalagd säkerhetskopiering

Använd schemalagd säkerhetskopiering för att säkerhetskopiera ändrade filer i säkerhetskopierade mappar på bestämd dag och tidpunkt. Med växeln On/Off (På/Av) kan du aktivera eller avaktivera schemaläggningsen.

Som standard är schemalagd säkerhetskopiering aktiverad.

Stänga av schemalagd säkerhetskopiering

För att stänga av schemalagd säkerhetskopiering,

- I fönstret **Backup** (Säkerhetskopiering) klickar du på knappen **Scheduled Backup Off** (Schemalagd säkerhetskopiering av).



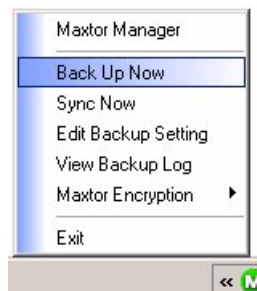
Figur 18: Schemalagd säkerhetskopiering av

Manuell säkerhetskopiering

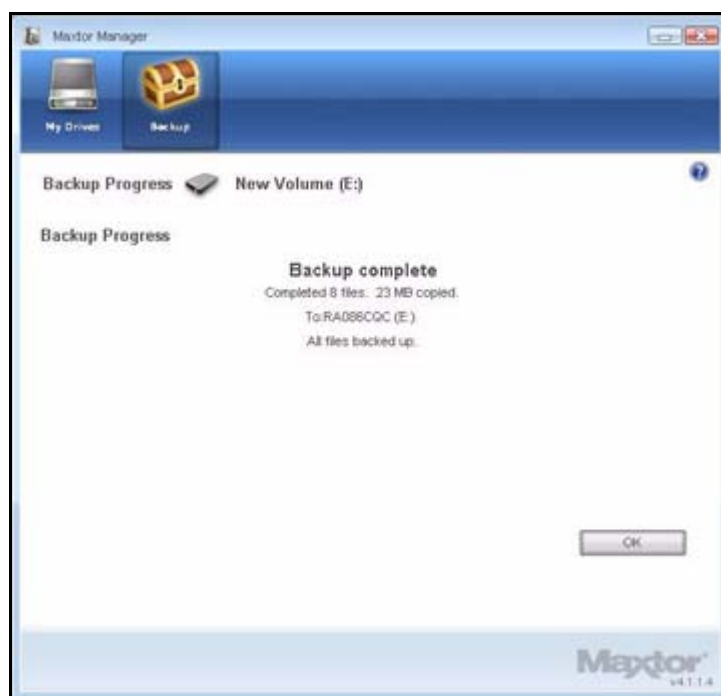
Oavsett om schemalagd säkerhetskopiering är på eller av kan du säkerhetskopiera dina filer manuellt när du vill.

För att göra en manuell säkerhetskopiering,

- Tryck på OneTouch-knappen – om du har anpassat den för säkerhetskopiering av filer.
– ELLER –
- Klicka på **Back Up Now** (Säkerhetskopiera nu) i det nedre, högra hörnet av fönstret **Backup** (Säkerhetskopiering).
– ELLER –
- Välj **Back Up Now** (Säkerhetskopiera nu) i menyn i systemfältet:



Fönstret **Backup Progress** (säkerhetskopieringsförlopp) visar hur den manuella säkerhetskopieringen fortskrider och talar om när den är färdig.



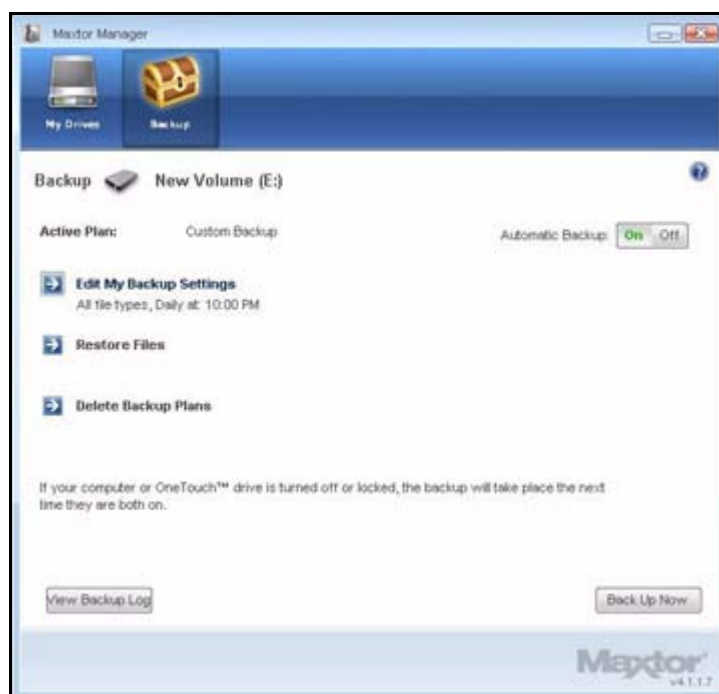
Figur 19: Manuell säkerhetskopiering färdig

Visa säkerhetskopieringslogg

Säkerhetskopieringsloggen är en textbaserad rapport över säkerhetskopieringshistoriken.

För att visa säkerhetskopieringsloggen,

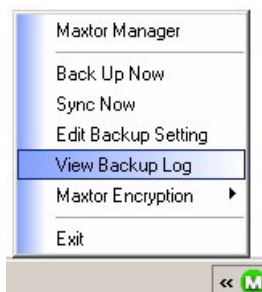
Steg 1: Klicka på **View Log** (Visa logg) i fönstret **Backup** (Säkerhetskopiering):



Figur 20: Säkerhetskopiering

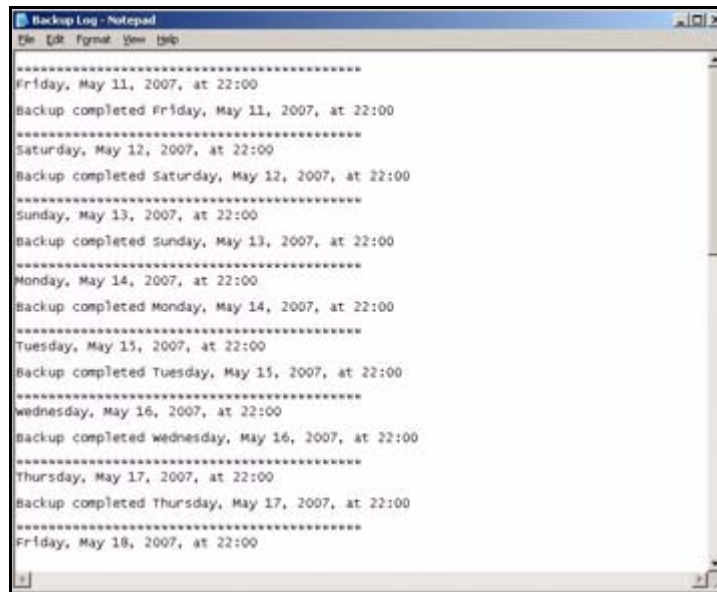
– ELLER –

Klicka på OneTouch-ikonen i menyn i systemfältet för att visa OneTouch-snabbmenyn:



Figur 21: Menyn i systemfältet

Steg 2: Klicka på **View Backup Log** (Visa Säkerhetskopieringslogg) för att öppna en textfil som visar historiken över systemets säkerhetskopieringar:



Figur 22: Säkerhetskopieringslogg

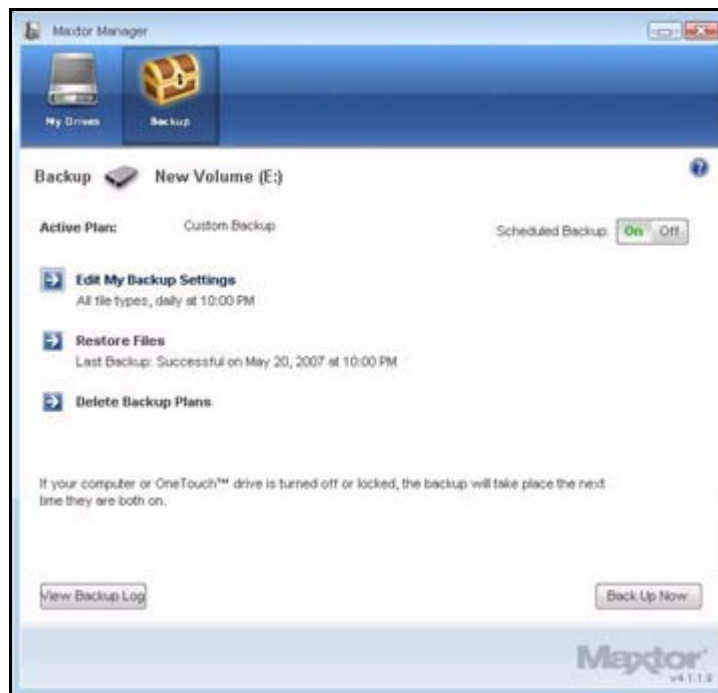
Återställa filer

När du säkerhetskopierar filerna lagrade i valda mappar, sparar Maxtor Manager tio (10) tidigare, eller historiska, versioner av varje reviderad fil som lagrats på din OneTouch-enhet. Du kan återställa en sparad historisk version av en säkerhetskopierad fil utifrån det datum den senast ändrades eller så kan du återställa den senaste versionen av en säkerhetskopierad fil.

För att återställa filer,

Steg 1: Klicka på **Backup** (Säkerhetskopiering) i kommandopanelen.

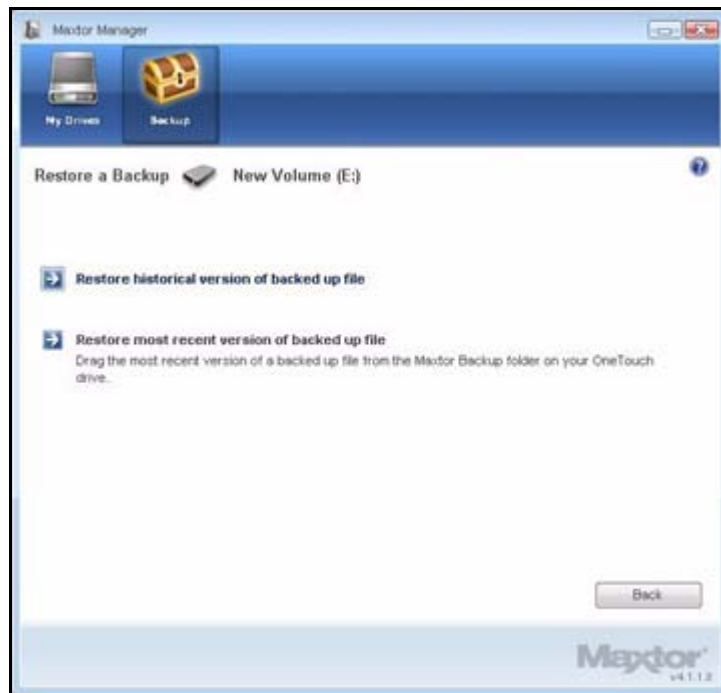
Fönstret **Backup** (Säkerhetskopiering) öppnas:



Figur 23: Säkerhetskopiering

Under Restore Files (Återställ filer) listas datum och tid för din senaste säkerhetskopiering.

Steg 2: I fönstret **Backup** (Säkerhetskopiering) klickar du på **Restore Files** (Återställ filer).
Fönstret **Restore a Backup** (Återställ säkerhetskopior) öppnas:



Figur 24: Återställa en fil

Återställa en historisk version

Steg 1: Klicka på **Restore historical version of backed up file** (Återställ historisk version av säkerhetskopierad fil) för att återställa en tidigare version av en fil.

Fönstret **Restore Historical Version** (Återställ historisk version) öppnas:



Figur 25: Återställa historisk version

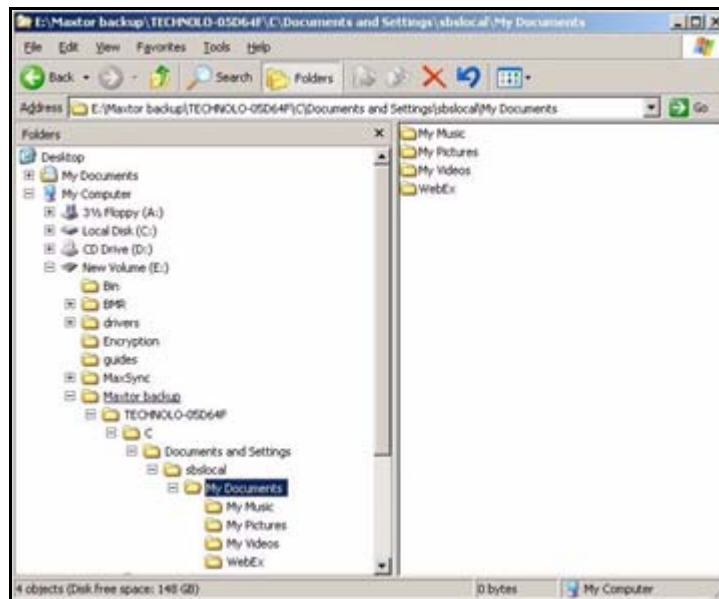
Steg 2: Välj fil och filversion som ska återställas och klicka på **Restore** (Återställ).

Den valda filversionen återställs till den plats som anges i fönstret **Restore Historical Version** (Återställ historisk version).

Återställa den senaste versionen

Steg 1: Klicka på **Restore most recent version** (Återställ senaste version) för att återställa den senaste versionen av en fil.

Utforskaren visar innehållet i mappen **Maxtor Backup**:



Figur 26: Maxtor Backup i Windows Utforskare

Steg 2: Bläddra till önskad fil och dra den till den plats där du vill att den ska lagras.

Steg 3: Stäng Utforskaren.

OneTouch II- och III-användare

Trots att programmet OneTouch 4 inte erbjuder Security (Säkerhet), Sync (Synkronisering) eller RAID kan användare av OneTouch II- eller III-hårddiskar, där dessa funktioner var tillgängliga, fortsätta att använda dem.

Hantera säkerhet

Ställa in DrivePass

DrivePass låter dig lösenordsskydda en hel OneTouch-enhet. Du kan använda DrivePass på alla OneTouch-enheter som är kopplade till datorn.

Använd ett DrivePass-lösenord som du enkelt kommer ihåg. Om du glömmer ditt lösenord och inte kan låsa upp din enhet, måste du omformatera enheten för att kunna fortsätta att använda den. Omformatering raderar alla data på enheten.

Aktivera DrivePass

För att aktivera DrivePass,

Steg 1: Väljer du OneTouch II- eller III-enhet i fönstret **My Drives** (Mina enheter):



Figur 1: Mina enheter

Steg 2: Klicka på **Settings** (Inställningar).

Fönstret **Settings** (Inställningar) öppnas:



Figur 2: *Inställningar*

Steg 3: Klicka på **Adjust Security Settings** (Anpassa säkerhetsinställningar).

Fönstret **DrivePass Password** (DrivePass-lösenord) öppnas:



Figur 3: DrivePass-lösenord

Steg 4: Ange och upprepa det lösenord som skall låsa upp din OneTouch-enhet.

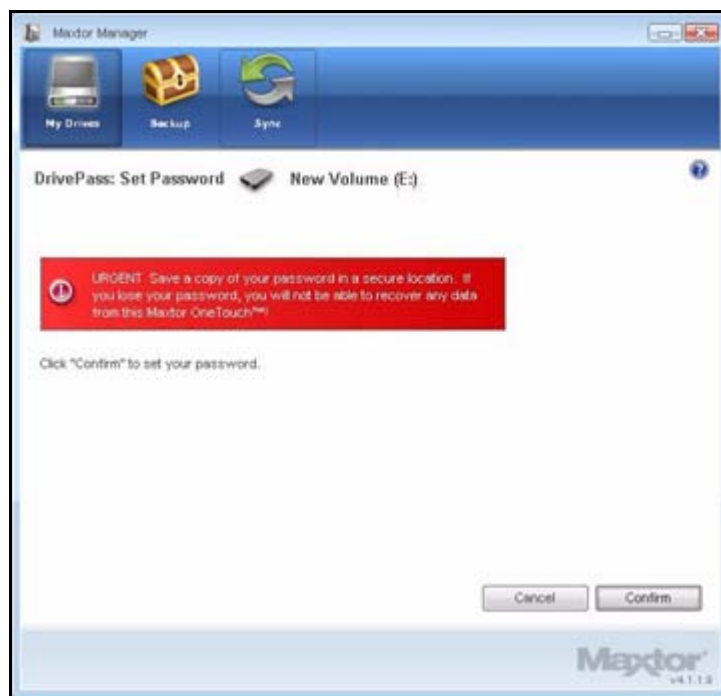
Ditt lösenord måste innehålla minst sex tecken, inklusive en siffra.

Steg 5: Om du vill kan du välja en säkerhetsfråga från listrutan och ange och upprepa svaret på frågan.

Du kan använda svaret på säkerhetsfrågan för att låsa upp din enhet om du glömmer ditt lösenord.

Steg 6: Klicka på **Apply** (Verkställ).

Ett varningsfönster påminner dig om att spara en kopia av lösenordet på en säker plats:



Figur 4: Lösenordsvarning

Steg 7: Klicka på **Confirm** (Bekräfta) för att fastställa ditt lösenord.

Ett bekräftelsefönster verifierar att lösenord har valts:



Figur 5: Lösenordsbekräftelse

Steg 8: Klicka på **OK**.

Låsa upp OneTouch-enheten

När du väl har aktiverat DrivePass, låses din OneTouch-enhet automatiskt varje gång du stänger av din dator eller tar ut OneTouch-enheten. När du startar om datorn eller återansluter enheten öppnas ett **Maxtor Manager**-lösenordsfönster:

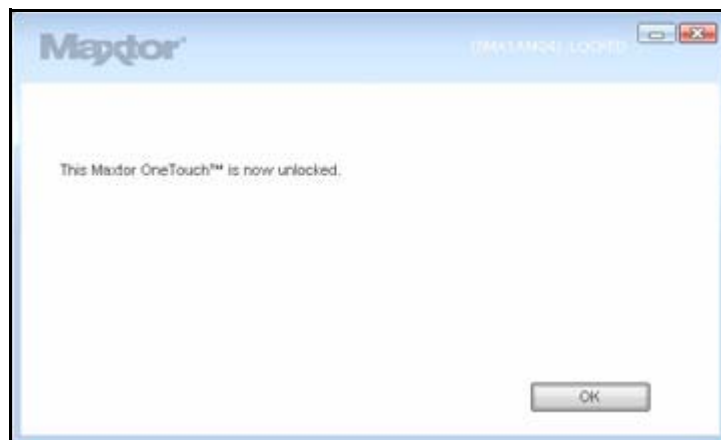


Figur 6: Drive Locked (Enhet låst)

För att låsa upp din enhet,

Steg 1: Ange ditt lösenord och klicka på **OK**.

En bekräftelse verifierar att din enhet är upplåst.



Figur 7: Enhet upplåst

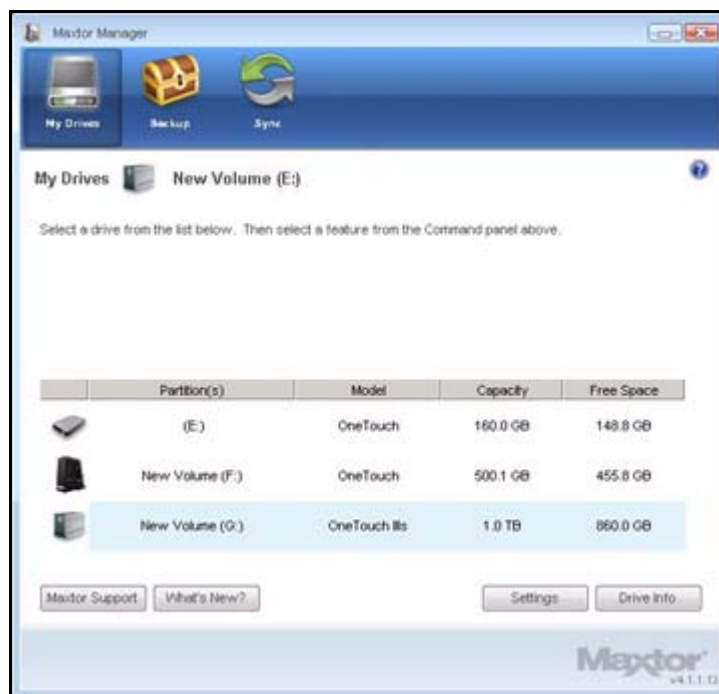
Steg 2: Klicka på skrivbordsikonen Maxtor Manager för att öppna Maxtor Manager-programmet:



Ta bort DrivePass

För att ta bort DrivePass från din OneTouch,

Steg 1: Väljer du OneTouch II- eller III-enhet i fönstret **My Drives** (Mina enheter):



Figur 8: Mina enheter

Steg 2: Klicka på **Settings** (Inställningar).

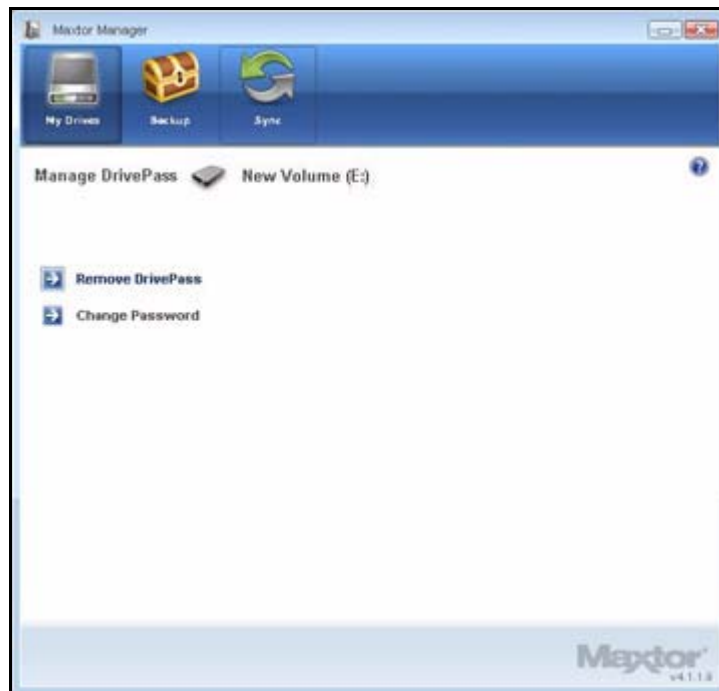
Fönstret **Settings** (Inställningar) öppnas:



Figur 9: *Inställningar*

Steg 3: Klicka på **Adjust Security Settings** (Anpassa säkerhetsinställningar).

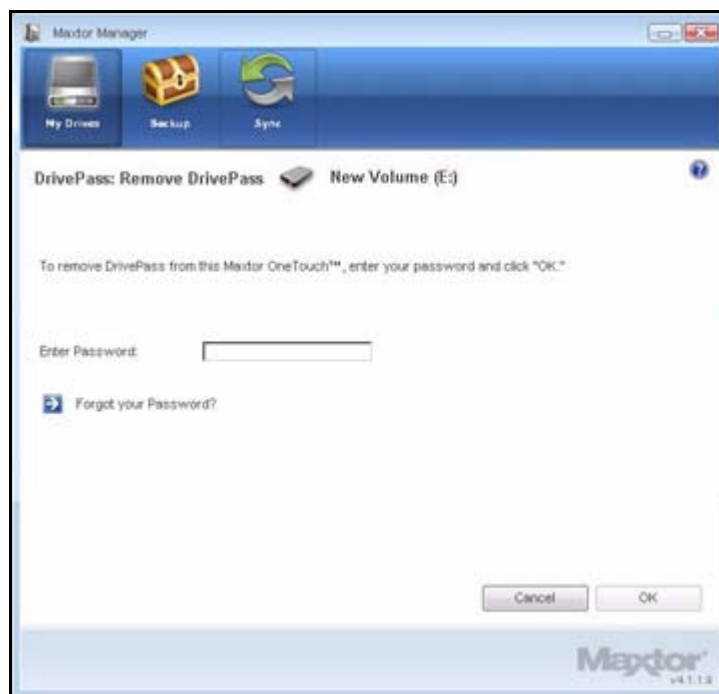
Fönstret **Manage DrivePass** (Hantera DrivePass) öppnas:



Figur 10: Hantera DrivePass

Steg 4: Klicka på **Remove DrivePass** (Ta bort DrivePass).

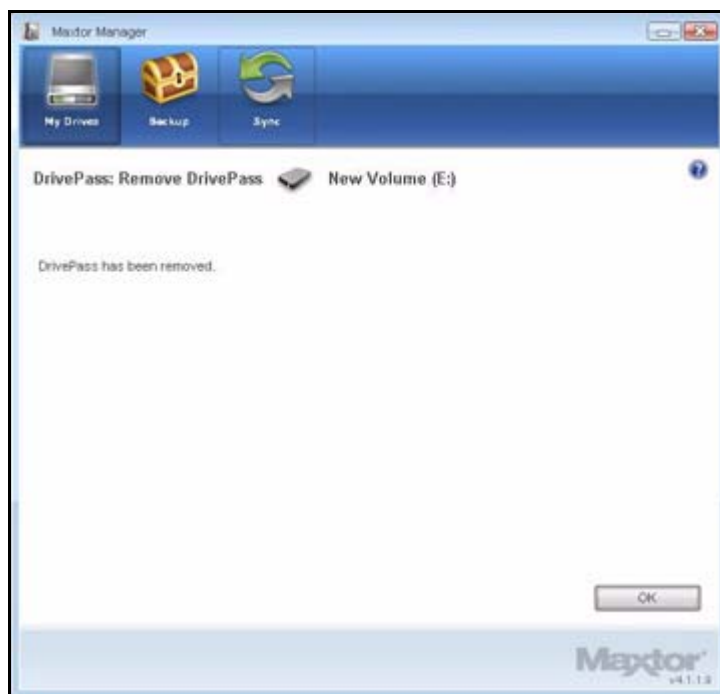
Fönstret **Remove DrivePass** (Ta bort DrivePass) öppnas:



Figur 11: Ta bort DrivePass

Steg 5: Ange ditt DrivePass-lösenord och klicka på **OK**.

Ett bekräftelsefönster verifierar att lösenordet har tagits bort:

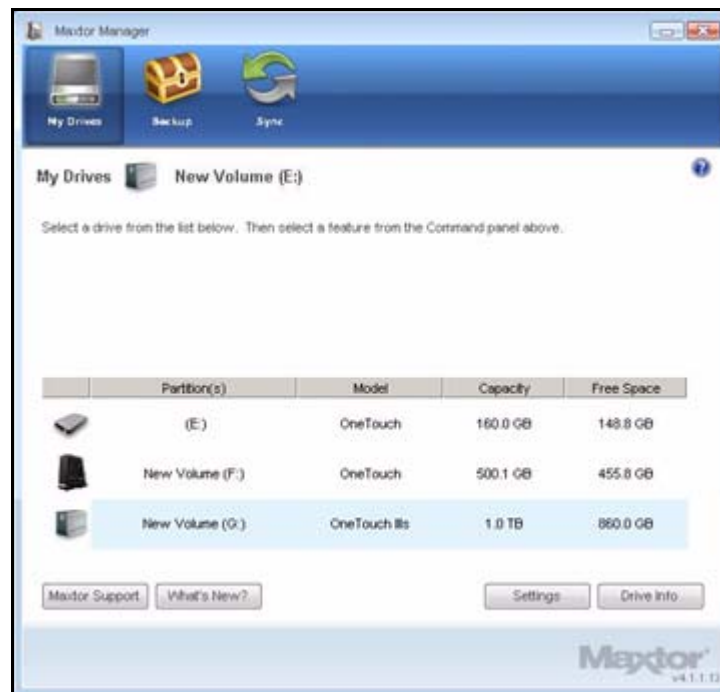


Figur 12: DrivePass borttaget

Ändra ditt DrivePass-lösenord

För att ändra ditt DrivePass-lösenord,

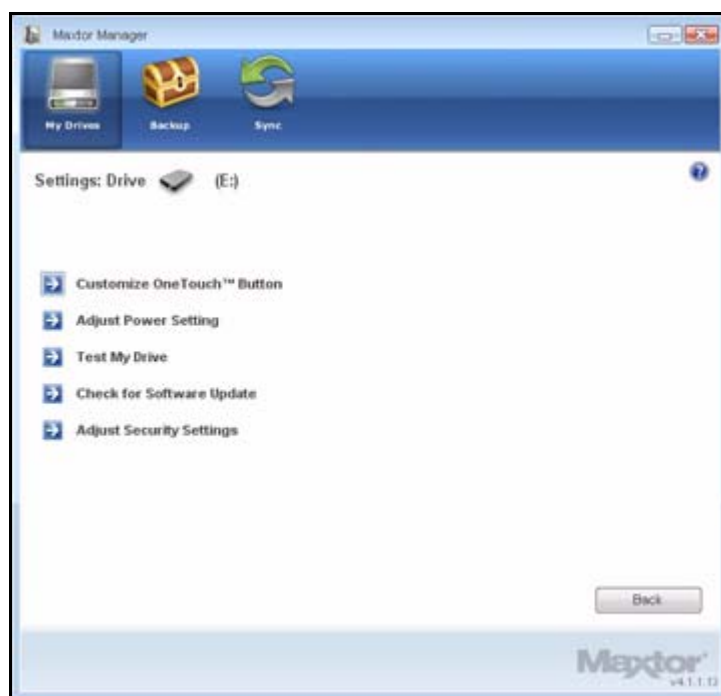
Steg 1: Väljer du OneTouch II- eller III-enhet i fönstret **My Drives** (Mina enheter):



Figur 13: Mina enheter

Steg 2: Klicka på **Settings** (Inställningar).

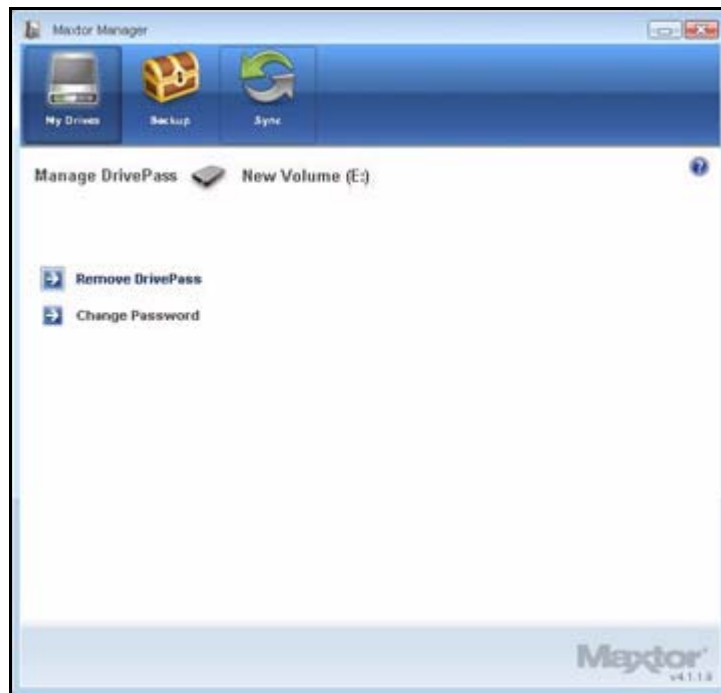
Fönstret **Settings** (Inställningar) öppnas:



Figur 14: *Inställningar*

Steg 3: Klicka på **Adjust Security Settings** (Anpassa säkerhetsinställningar).

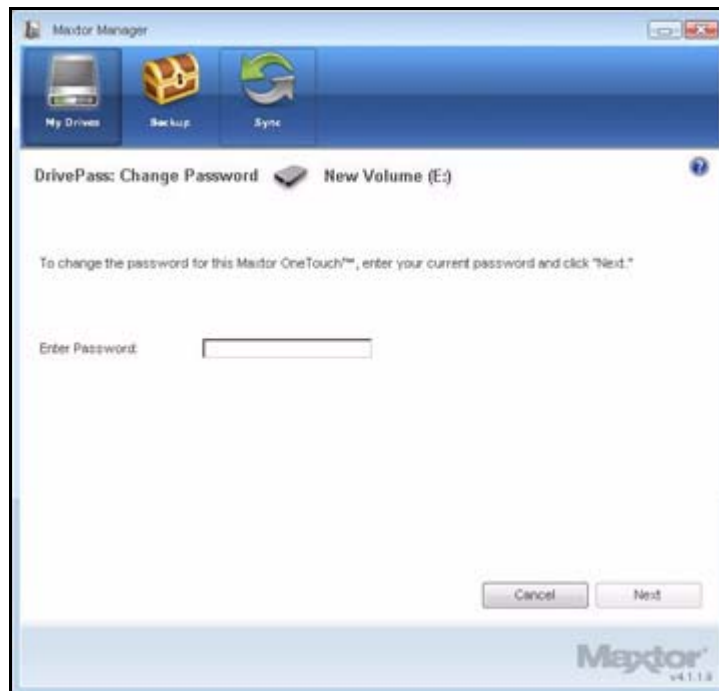
Fönstret **DrivePass** (Hantera DrivePass) öppnas:



Figur 15: Hantera DrivePass

Steg 4: Klicka på **Change Password** (Ändra lösenord).

Fönstret **Change Password** (Ändra lösenord) öppnas:



Figur 16: Change Password (Ändra lösenord)

Steg 5: Ange ditt nuvarande DrivePass-lösenord och klicka på **Next** (Nästa).
Fönstret **Change Password** (Ändra lösenord) öppnas:



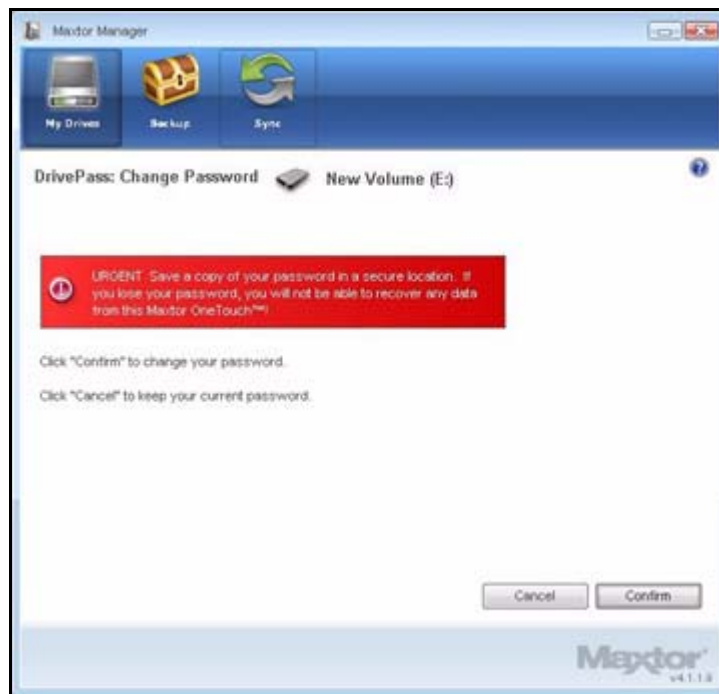
Figur 17: Change Password (Ändra lösenord)

Steg 6: Ange det nya lösenordet två gånger.

Steg 7: Om du vill, ange och upprepa svaret på en säkerhetsfråga.

Steg 8: Klicka på **Apply** (Verkställ).

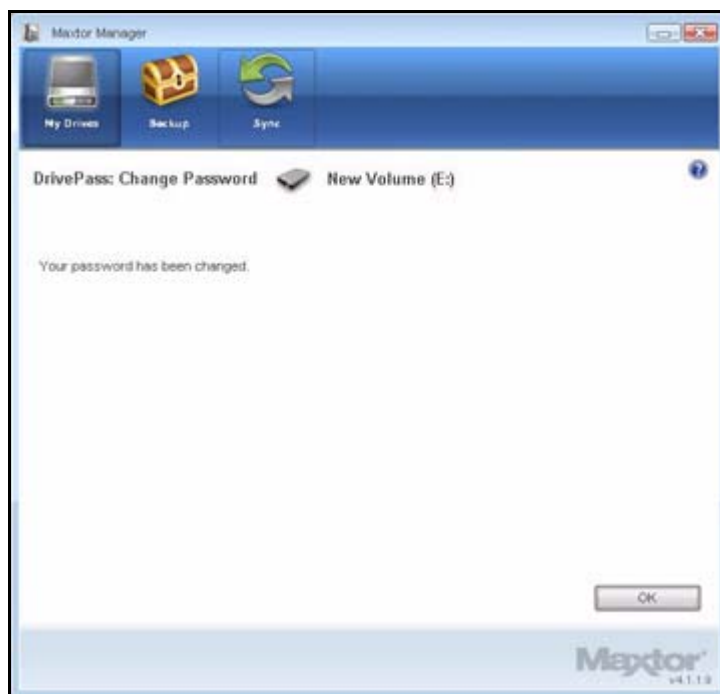
Ett varningsfönster påminner dig om att spara en kopia av lösenordet på en säker plats:



Figur 18: Lösenordsvarning

Steg 9: Klicka på **Confirm** (Bekräfta) för att ändra ditt lösenord.

Ett bekräftelsefönster verifierar att lösenordet har ändrats:



Figur 19: Lösenord ändrat

Steg 10: Klicka på **OK**.

Om du glömmer ditt DrivePass-lösenord

Om du glömmer ditt lösenord och inte kan låsa upp din enhet, måste du omformatera enheten för att kunna fortsätta att använda den. Omformatering raderar alla data på enheten.

När du kopplar ifrån en OneTouch-enhet som du har lösenordsskyddat med DrivePass låses enheten automatiskt. När du återansluter enheten öppnas ett lösenordsfönster:



Figur 20: DrivePass lösenordsfönster

Om du har glömt både lösenord och svaret på din säkerhetsfråga (om du har valt en) måste du radera och formatera om din OneTouch-enhet innan du kan använda den igen.

För att radera din OneTouch-enhet,

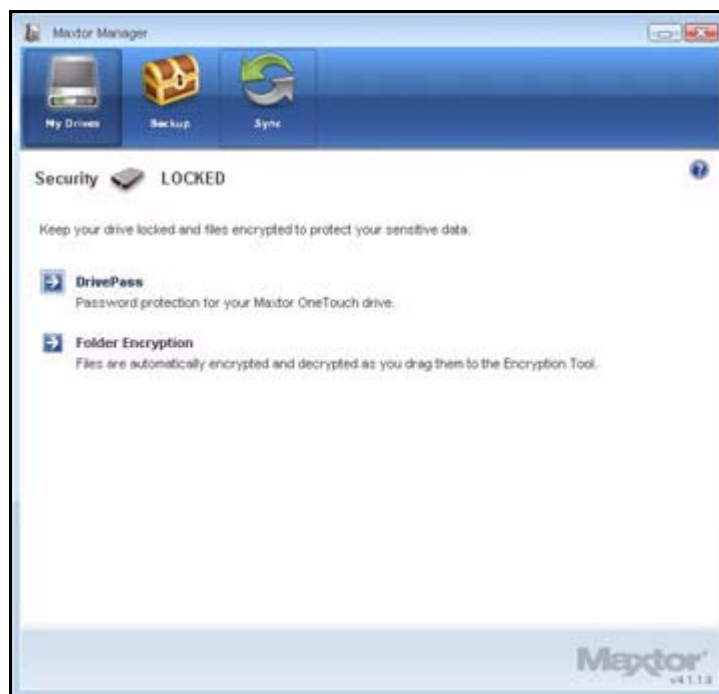
Steg 1: Klicka på **Forget your Password?** (Glömt lösenord?), om DrivePass lösenordsfönster är öppet

– ELLER –

Öppna Maxtor Manager.

Steg 2: Klicka på **Security** (Säkerhet) i kommandopanelen.

Säkerhetsfönstret öppnas:



Figur 21: Säkerhet – Enhet låst

Steg 3: Klicka på **DrivePass**.

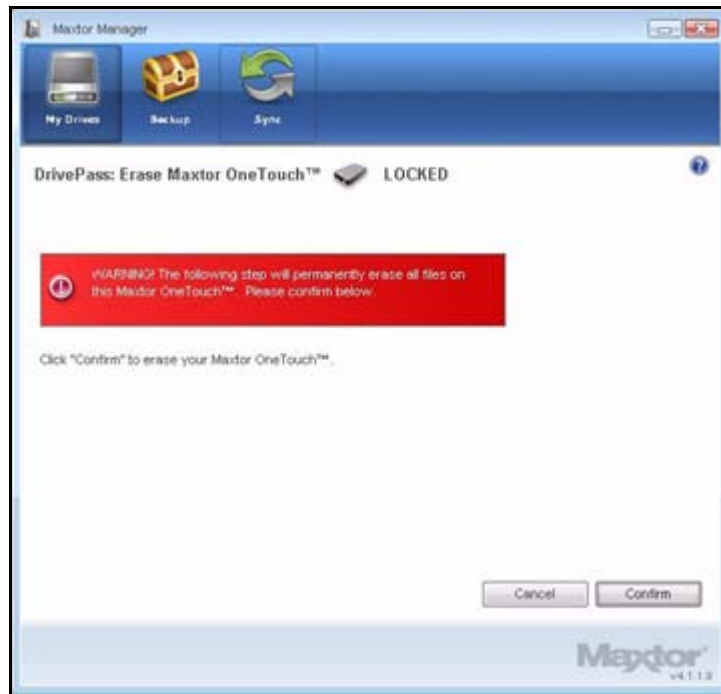
Fönstret **Manage DrivePass** (Hantera DrivePass) öppnas:



Figur 22: Hantera DrivePass låst

Steg 4: Klicka på **Erase** (Radera) **Maxtor OneTouch**.

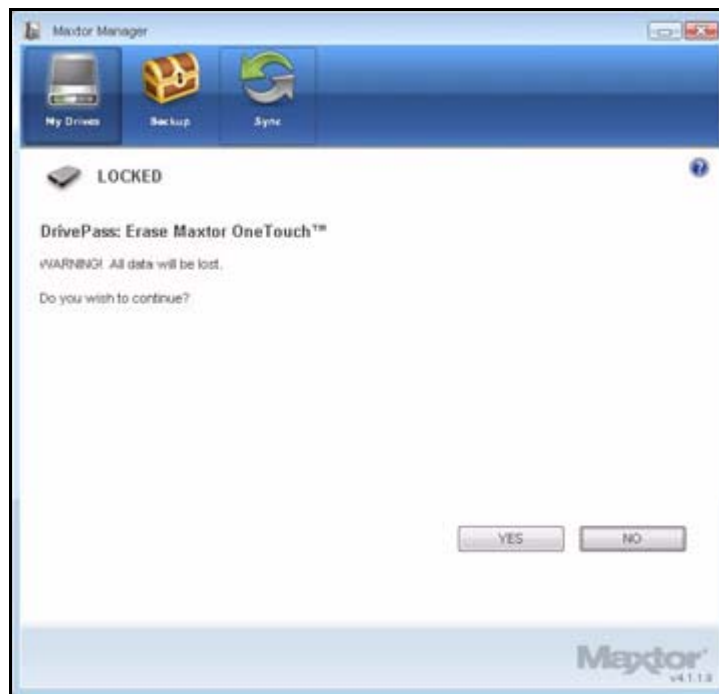
Fönstret **Erase** (Radera) **Maxtor OneTouch** visar en varning om att all information på denna OneTouch-enhet kommer att raderas:



Figur 23: Varning om radering av Maxtor OneTouch

Steg 5: Klicka på **Confirm** (Bekräfta) för att fortsätta med raderingen.

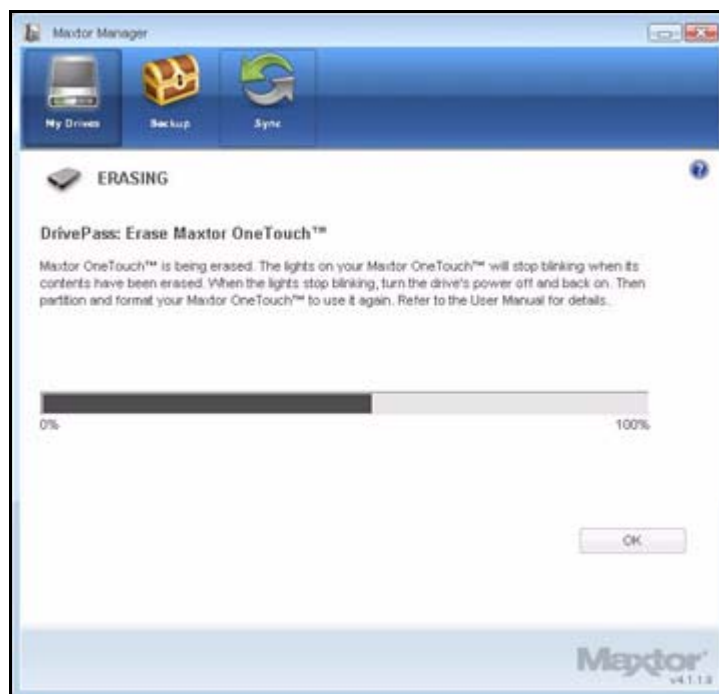
Ett nytt **Erase** (Radera) **Maxtor OneTouch**-fönster visar åter en varning om att all information på denna OneTouch-enhet kommer att raderas:



Figur 24: Varning om radering av Maxtor OneTouch

Steg 6: Klicka på **Yes** (Ja) för att fortsätta med raderingen.

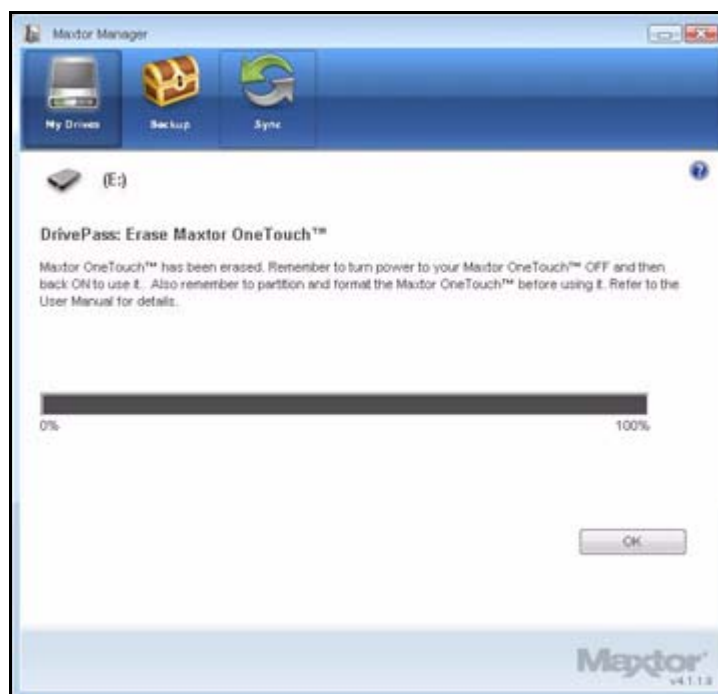
Fönstret **Erasing** (Raderar) visar hur raderingen fortskrider.



Figur 25: Raderar

Raderingen kan ta flera timmar beroende på enhetens storlek.

Fönstret **Erase** (Radera) **Maxtor OneTouch** talar om när OneTouch-enheten har raderats:



Figur 26: Radering färdig

Steg 7: Klicka på **OK**.

Steg 8: Stäng av OneTouch-enheten och starta den igen.

Nu är OneTouch-enheten färdig att användas igen.

Synkronisering av mappar

Med Sync kan du synkronisera filer i en eller flera mappar mellan två eller fler datorer. Du kan synkronisera de utvalda mapparna från en dator till din OneTouch-enhet och sedan ansluta enheten till en annan dator för att slutföra synkroniseringen.

Obs! Filer kan inte synkroniseras mellan datorer som kör XP och datorer som kör Vista.

Följande synkroniseringsalternativ finns:

Simple Sync (Enkel synkronisering):	Custom Sync (Anpassad synkronisering):
Synkronisera XP:s Mina dokument eller Vistas Personliga mapp	Välj en eller flera mappar att synkronisera
Sync all file types (Synkronisera alla filtyper)	Välj filtyper som ska ingå eller uteslutas
Sync automatically (Synkronisera automatiskt)	Välj automatisk eller manuell synkronisering
Always overwrite older file versions (Skriv alltid över äldre filversioner)	Ange regler för Sync (Synkronisera) och Copy & Replace (Kopiera & Ersätt)
	Encrypt synchronized files (Kryptera synkroniserade filer)

Obs! Se till att alla datorer som deltar i synkroniseringen har konfigurerats till exakt samma tid för att säkerställa att synkroniseringen fungerar ordentligt.

Använda enkel synkronisering

Enkel synkronisering är förinställd för att automatiskt synkronisera alla filtyper i **Mina dokument** i XP eller i **Personlig mapp** i Vista. Nyare filversioner skriver alltid över äldre versioner.

För att välja enkel synkronisering,

Steg 1: Klicka på **Sync** (Synkronisera) i kommandopanelen.

Fönstret **Sync** (Synkronisera) visas:



Figur 27: Sync (Synkronisera)

Steg 2: Klicka på **Simple Sync** (Enkel synkronisering).

Fönstret **Simple Sync Confirmation** (Bekräfta enkel synkronisering) öppnas:



Figur 28: Bekräfta enkel synkronisering

Mappen **Mina dokument** synkroniseras nu med enheten. Anslut enheten till andra datorer för att färdigställa synkroniseringen.

Använda anpassad synkronisering

Med anpassad synkronisering kan du välja specifika mappar och filtyper som ska synkroniseras samt välja inställningar för synkronisering och kryptering.

För att konfigurera anpassad synkronisering,

Steg 1: Klicka på **Sync** (Synkronisera) i kommandopanelen.

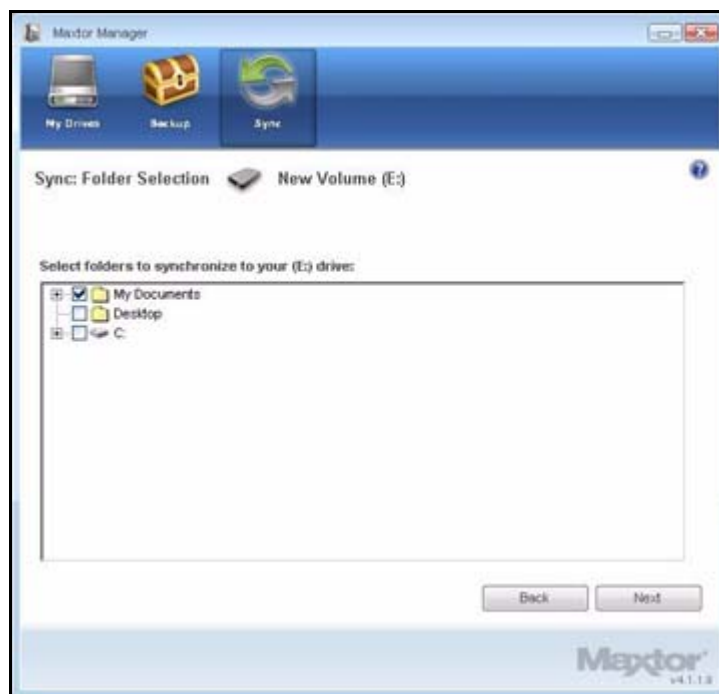
Fönstret **Sync** (Synkronisera) visas:



Figur 29: Sync (Synkronisera)

Steg 2: Klicka på **Custom Sync** (Anpassa synkronisering).

Fönstret **Folder Selection** (Välj mappar) öppnas:



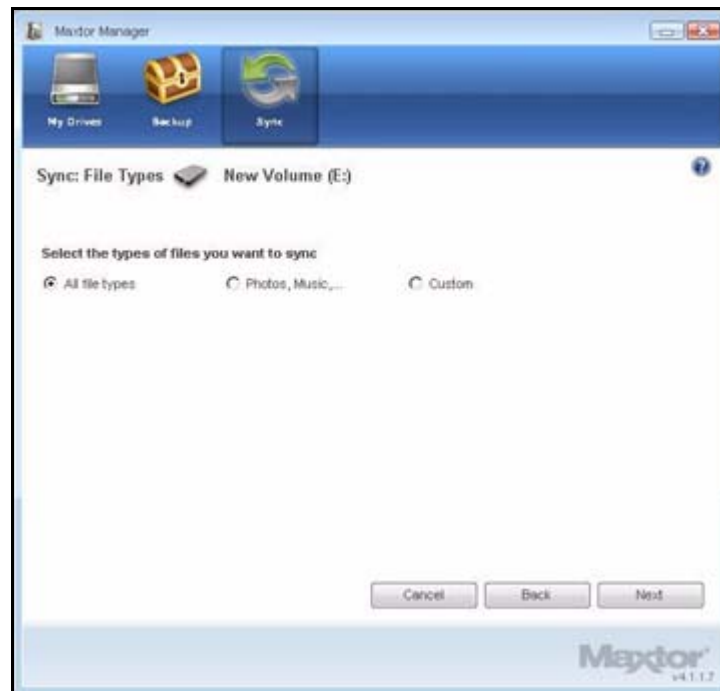
Figur 30: Välj mappar

Steg 3: Välj de mappar som ska synkroniseras.

Du kan välja så många mappar du vill men de måste ligga på samma enhet (partition).

Steg 4: Klicka på **Next** (Nästa).

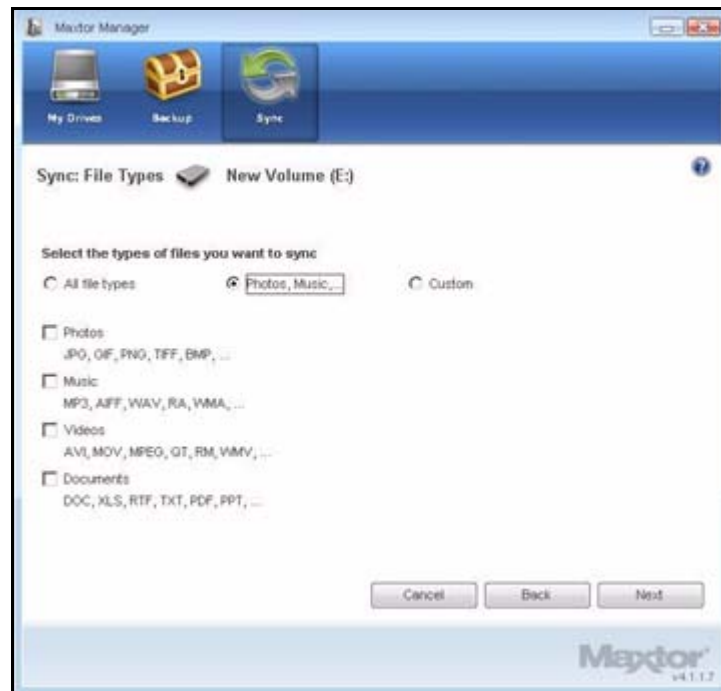
Fönstret **File Types** (Filtyper) öppnas:



Figur 31: Alla filtyper

Steg 5: Välj vilka filtyper som ska synkroniseras:

- **Alla filtyper**
- **Bilder, musik, videor, dokument**
 - Du kan välja om du vill synkronisera alla eller några av dessa:



Figur 32: Filtyper: Bilder, musik, videor, dokument

- **Anpassa**

Välj specifika filtyper som ska ingå i eller uteslutas ur synkroniseringen

– För att synkronisera endast vissa av de tillgängliga filtyperna,

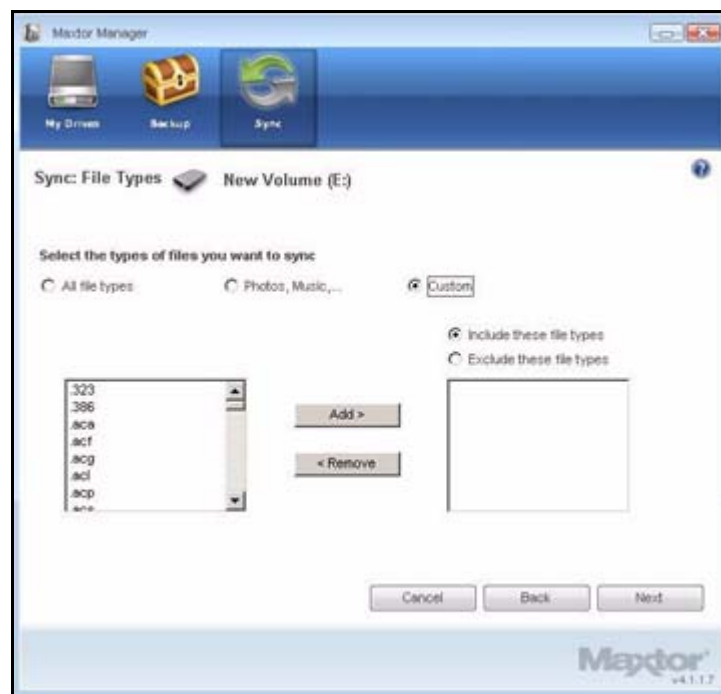
1. Välj **Include these file types** (Inkludera dessa filtyper).

2. Välj varje filtyp som du *vill* synkronisera och klicka på **Add** (Lägg till) för att flytta dem till fönstret **Include** (Inkludera).

– För att synkronisera de flesta av de tillgängliga filtyperna,

1. Välj **Exclude these file types** (Uteslut dessa filtyper).

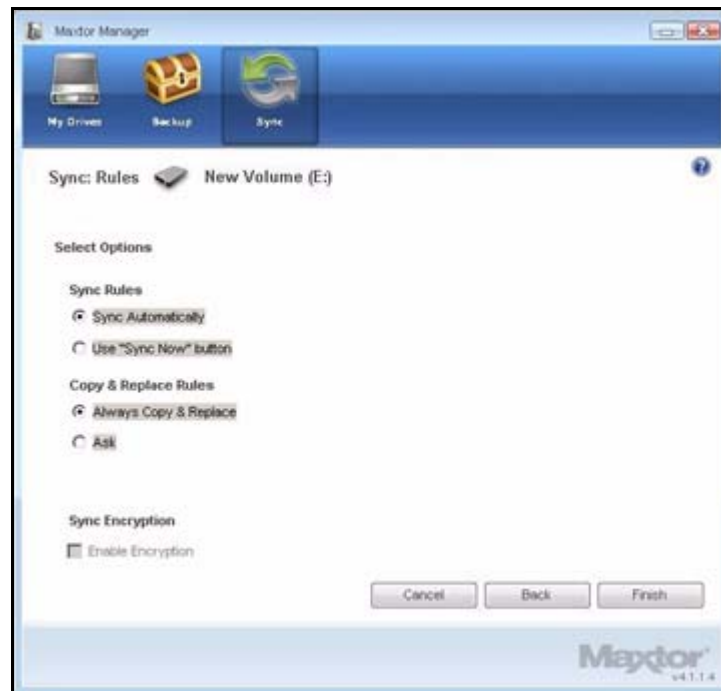
2. Välj varje filtyp som du *inte vill* synkronisera och klicka på **Add** (Lägg till) för att flytta dem till fönstret **Exclude** (Uteslut).



Figur 33: Filtyper: Anpassa

Steg 6: När du valt vilka filtyper som ska synkroniseras, klickar du på **Next** (Nästa).

Fönstret **Sync Options** (Synkroniseringsalternativ) öppnas:



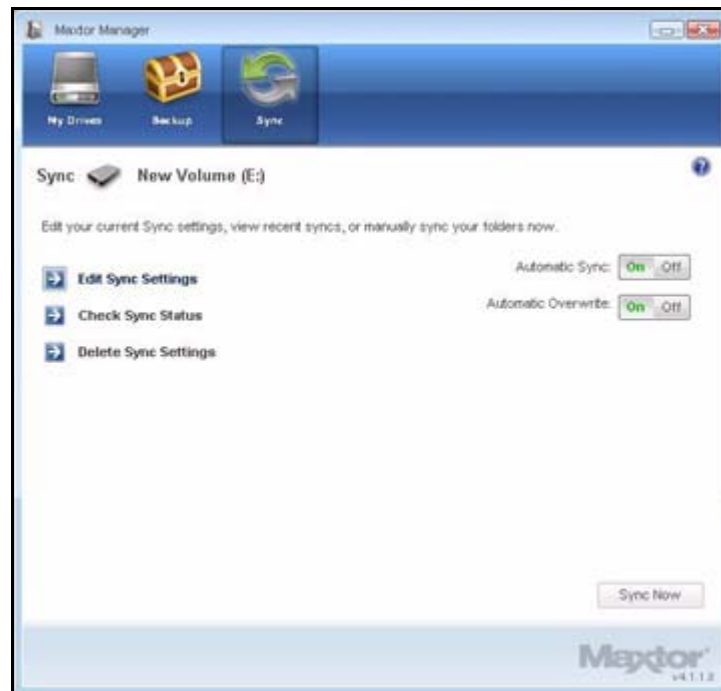
Figur 34: Synkroniseringsalternativ

Steg 7: Välj synkroniseringsalternativ:

- **Sync Rules** (Synkroniseringsregler):
 - Sync automatically each time a file changes (Synkronisera automatiskt varje gång en fil ändras)
 - Sync manually using the **Sync Now** button in the **Sync** window (Synkronisera manuellt med knappen Synkronisera nu i fönstret Synkronisera)
- **Copy & Replace Rules** (Regler för kopiera och ersätt)
 - Always overwrite older file versions with newer versions (Skriv alltid över äldre filversioner med nyare versioner)
 - Ask before overwriting a file (Fråga innan en fil skrivs över)
- **Sync Encryption** (Synkroniserad kryptering)

Synkroniserad kryptering är inte tillgängligt på OneTouch 4, så detta alternativ är inte aktivt. (Synkroniserad kryptering är tillgängligt på OneTouch 4 Mini och OneTouch 4 Plus.)

Steg 8: När du valt synkroniseringsalternativ, klicka på **Finish** (Slutför).
Fönstret **Sync Settings** (Synkroniseringsinställningar) visas:



Figur 35: Synkroniseringsinställningar

Slutföra synkroniseringen

För att slutföra synkroniseringen, måste du koppla från din OneTouch-enhet från datorn på vilken den ursprungliga synkroniseringen skedde och ansluta den till en annan dator till vilken du vill synkronisera de utvalda mapparna. Du kan ansluta OneTouch-enheten till så många datorer som du vill inkludera i synkroniseringen.

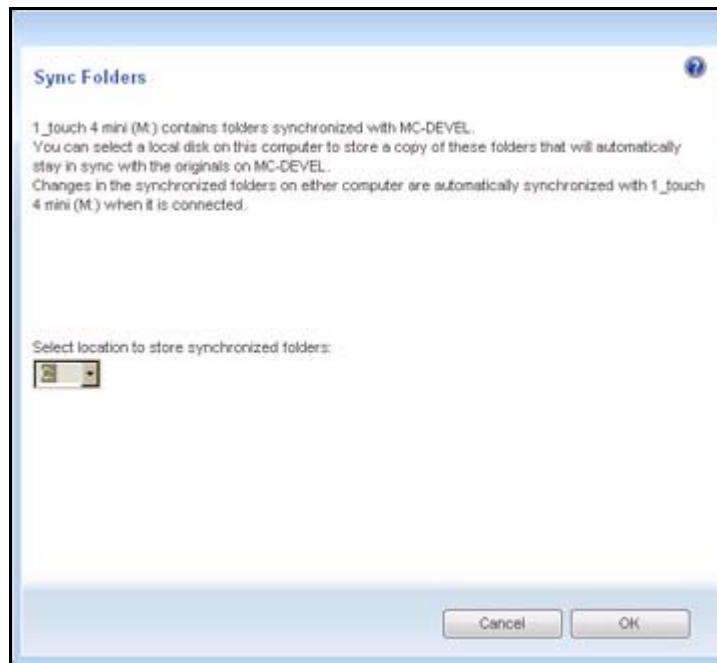
Första gången du ansluter din OneTouch till den andra datorn för att slutföra en synkronisering blir du tillfrågad om var de synkroniserade mapparna ska sparas på denna dator.

För att slutföra synkroniseringen,

Steg 1: Koppla säkert bort OneTouch-enheten från din dator.

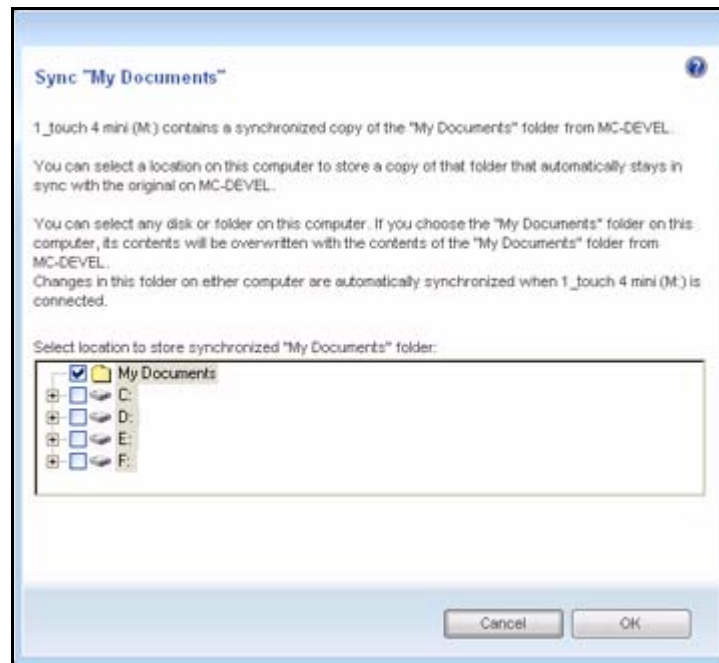
Steg 2: Anslut OneTouch-enheten till en annan dator.

- (a) Om du har synkroniserat andra mappar *än* **Mina dokument** i XP (eller **Personlig mapp** i Vista), kommer fönstret **Sync Folders** (Synkronisera mappar) att öppnas:



Figur 36: Synkronisera mappar

- (b) Om du har synkroniserat **Mina dokument** i XP (eller **Personlig mapp** i Vista), kommer fönstret "**Sync My Documents**" (Synkronisera "Mina dokument") (eller **Sync "Personal Folder"** (Synkronisera "Personlig mapp")) att öppnas:



Figur 37: Synkronisera Mina dokument eller Personlig mapp

- (c) Om du har synkroniserat både **Mina dokument** i XP (eller **Personlig mapp** i Vista) och andra mappar, öppnas båda fönstren.

Steg 3: I varje fönster väljer du den plats på datorn där du vill lagra de synkroniserade mapparna och klickar på **OK**.

Från och med nu kommer de markerade mapparna automatiskt att synkroniseras med versionerna på din OneTouch-enhet varje gång du ansluter enheten till din dator.

Ändra synkroniseringsinställningar

För att ändra någon av dina synkroniseringsinställningar,

Steg 1: Klicka på **Sync** (Synkronisera) i kommandopanelen.

Fönstret **Sync** (Synkronisera) visas:



Figur 38: Synkroniseringsinställningar

Steg 2: Klicka på **Edit Sync Status** (Ändra synkroniseringsstatus).

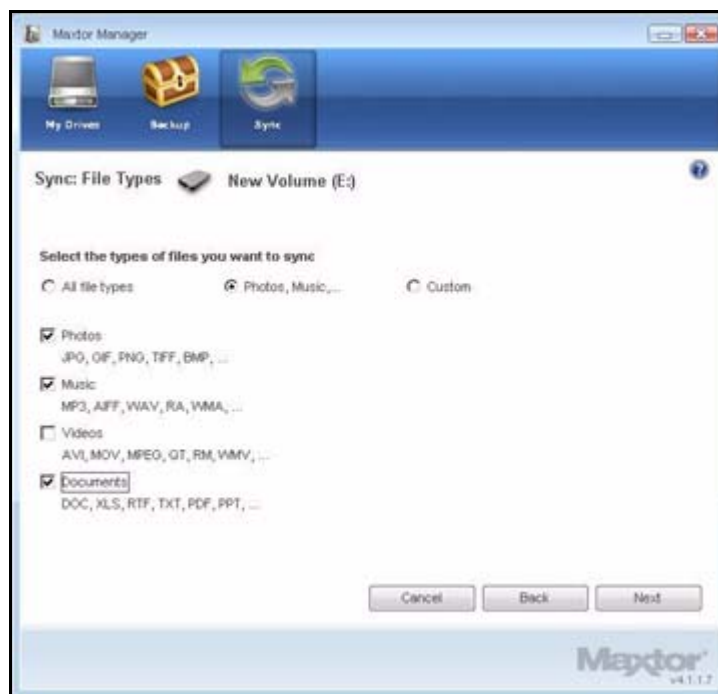
Fönstret **Folder Selection** (Välj mappar) visar dina aktuella mappinställningar:



Figur 39: Välj mappar

Steg 3: Utför önskade ändringar och klicka på **Next** (Nästa).

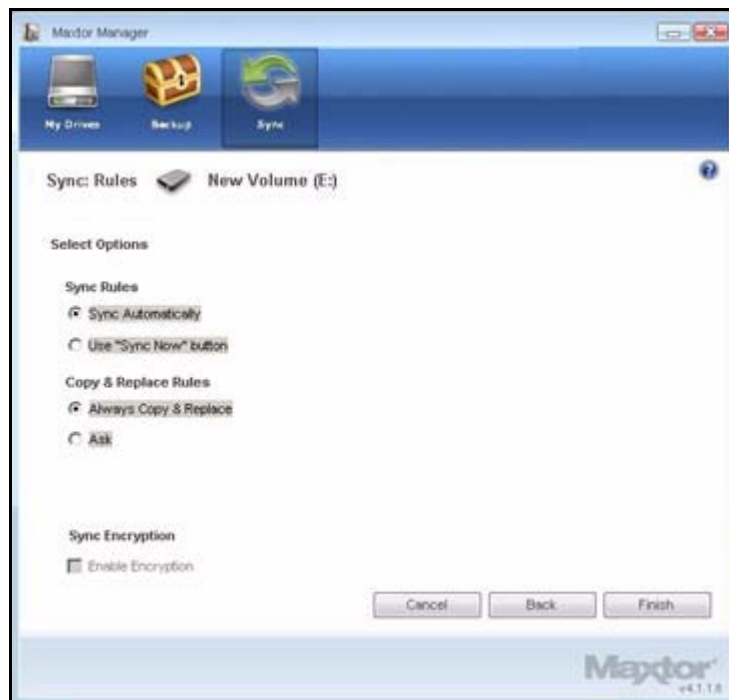
Fönstret **File Types** (Filtyper) visar dina aktuella filtypsinställningar:



Figur 40: Filtyper

Steg 4: Utför önskade ändringar och klicka på **Next** (Nästa).

Fönstret **Sync Options** (Synkroniseringsalternativ) visar dina aktuella regler:



Figur 41: Synkroniseringsalternativ

Steg 5: Utför önskade ändringar och klicka på **Finish** (Slutför).

Kontrollera synkroniseringsstatus

För att kontrollera synkroniseringsstatus,

Steg 1: Klicka på **Sync** (Synkronisera) i kommandopanelen.

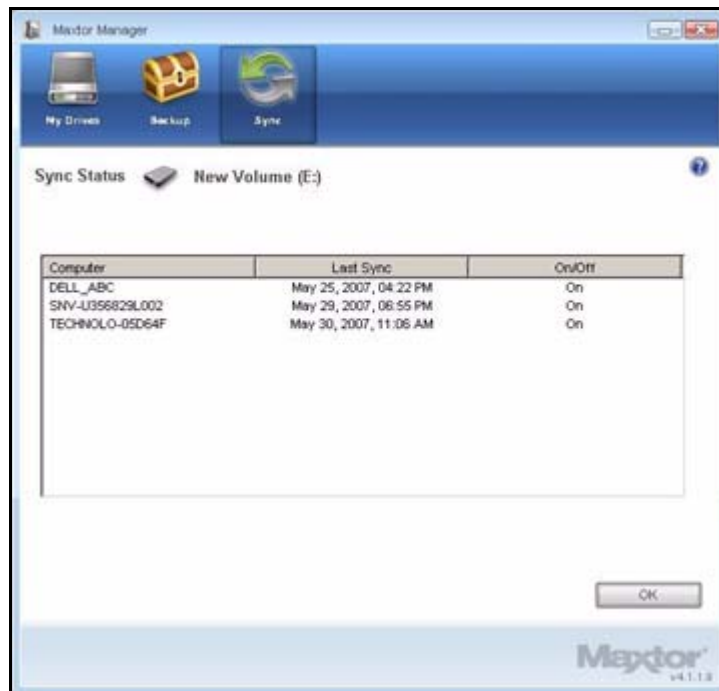
Fönstret **Sync** (Synkronisera) visas:



Figur 42: Synkroniseringsinställningar

Steg 2: Klicka på **Check Sync Status** (Kontrollera synkroniseringsstatus).

Fönstret **Sync Status** (Synkroniseringsstatus) öppnas:



Figur 43: Synkroniseringsstatus

I listan visas namnen på de datorer på vilka Sync (Synkronisera) har ställts in, datum för senaste synkronisering och automatisk synkroniseringsinställning (**On** (På) eller **Off** (Av)).

Steg 3: Klicka på **OK** om du vill återgå till fönstret **Sync** (Synkronisera).

Ta bort synkroniseringsinställningar

För att ta bort alla synkroniseringsinställningar och skapa en ny uppsättning,

Steg 1: Klicka på **Sync** (Synkronisera) i kommandopanelen.

Fönstret **Sync** (Synkronisera) visas:



Figur 44: Synkroniseringsinställningar

Steg 2: Klicka på **Delete Sync Settings** (Ta bort synkroniseringsinställningar).

Fönstret **Delete Sync Settings** (Ta bort synkroniseringsinställningar) öppnas:



Figur 45: Bekräftelse för borttagning synkroniseringsinställningar

Steg 3: Klicka på **Delete** (Ta bort).

Det ursprungliga **Sync** (Synkronisera)-fönstret öppnas:



Figur 46: Sync (Synkronisera)

Steg 4: Välj **Simple Sync** (Enkel synkronisering) eller **Custom Sync** (Anpassad synkronisering) och välj önskade synkroniseringsinställningar.

Använda Automatic Sync (Automatisk synkronisering)

Funktionen Automatic Sync (Automatisk synkronisering) spårar oavbrutet ändringar av filer i synkroniserade mappar och synkroniserar automatiskt reviderade versioner genom att skriva över äldre versioner med nyare versioner.

Som standard är Automatisk synkronisering aktiverat.

Inaktivera Automatic Sync (Automatisk synkronisering)

Du kan inaktivera Automatic Sync (Automatisk synkronisering) och kontrollera när filer synkroniseras i stället för att synkronisera filer automatiskt.

För att inaktivera Automatic Sync (Automatisk synkronisering),

Steg 1: Klicka på **Sync** (Synkronisera) i kommandopanelen.

Fönstret **Sync** (Synkronisera) visas:

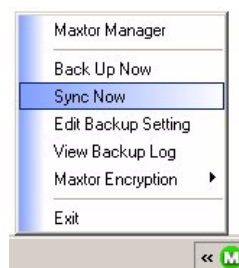


Figur 47: Synkroniseringsinställningar

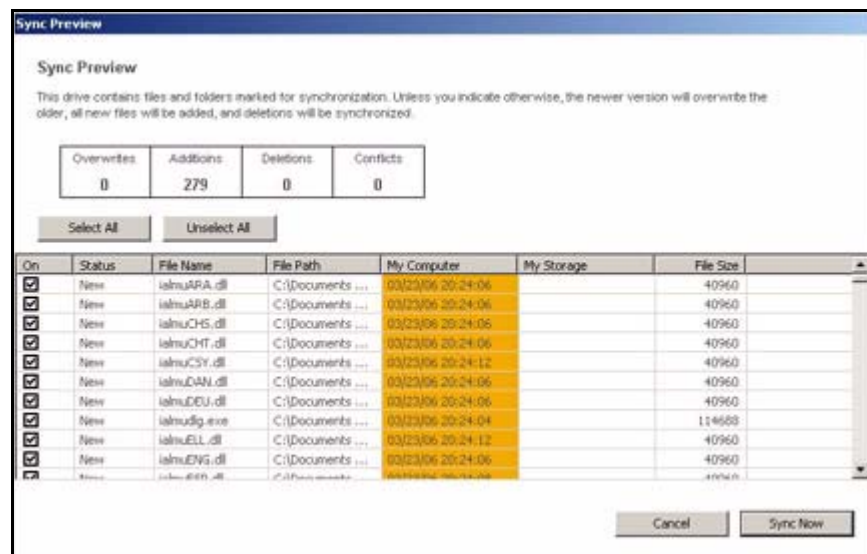
Steg 2: I fönstret **Sync** (Synkronisera) klickar du på knappen Automatic Sync (Automatisk synkronisering) **Off** (Av).

Steg 3: För att synkronisera manuellt när Automatic Sync (Automatisk synkronisering) är inaktiverad,

- Tryck på OneTouch-knappen om du har anpassat den för synkronisering av filer.
– ELLER –
- Klicka på **Sync Now** (Synkronisera nu) i det nedre, högra hörnet av fönstret **Sync** (Synkronisera).
– ELLER –
- Välj **Sync Now** (Synkronisera nu) från menyn i systemfältet:



Fönstret **Sync Preview** (Förhandsgranska synkronisering) öppnas:



Figur 48: Förhandsgranska synkronisering

I listan visas de filer som är schemalagda att skrivas över.

Om du INTE vill skriva över en äldre filversion med en nyligen synkroniserad version,

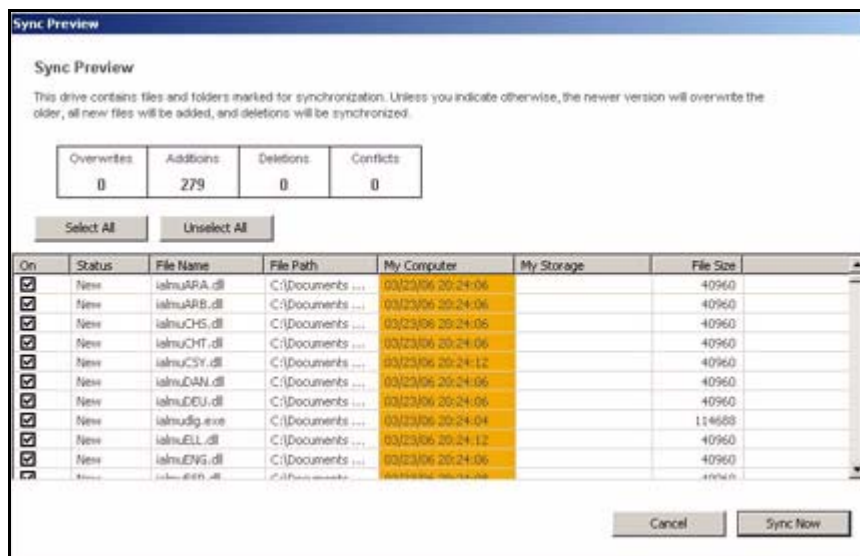
- Avmarkera filen i kolumnen **On** (På).

Använda fönstret Sync Preview (Förhandsgranska synkronisering)

Använd fönstret **Sync Preview** (Förhandsgranska synkronisering) för att hantera dina synkroniserade filer:

- Lägg till eller ta bort filer.
- Avgör huruvida befintliga filversioner ska skrivas över.
- Lös konflikter om vilken version av en synkroniserad fil som ska sparas.

Om samma fil redigeras på flera datorer samtidigt uppkommer en konflikt om vilken version av filen som ska sparas. När OneTouch-enheten innehåller en ändrad version av en fil och är kopplad till en dator som innehåller en annan ändrad version av samma fil, öppnas fönstret **Sync Preview** (Förhandsgranska synkronisering):



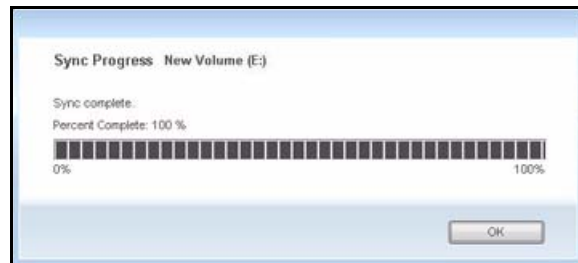
Figur 49: Förhandsgranska synkronisering

För att använda fönstret **Sync Preview** (Förhandsgranska synkronisering),

Steg 1: Använd kryssrutan **On** (På) för att tala om för Maxtor Manager vilka filversioner som ska skrivas över, läggas till eller tas bort.

Steg 2: Klicka på **Sync Now** (Synkronisera nu) för att slutföra synkroniseringen.

Fönstret **Sync Progress** (Synkroniseringsförlopp) informerar dig om synkroniseringens förlopp:



Figur 50: *Sync Progress (Synkroniseringsförlopp)*

Steg 3: När synkroniseringen är färdig klickar du på **OK** för att stänga fönstret.

Använda Automatic Overwrite (Skriv över automatiskt)

När Automatic Overwrite (Skriv över automatiskt) är aktiverat ersätts äldre filversioner alltid med nyare versioner.

När Automatisk överskrivning är inaktiverat så visar Maxtor Manager fönstret **Sync Preview** (Förhandsgranska synkronisering) så att du själv kan bestämma om den äldre filversionen ska skrivas över eller inte.

Använda RAID

Om din OneTouch III-enhet stödjer RAID kan du komma åt denna funktion via OneTouch 4-fönstret **My Drives** (Mina enheter):



Figur 51: Mina enheter

För att använda RAID,

Steg 1: Välj din OneTouch III-enhet i fönstret **My Drives** (Mina enheter) och klicka på **Settings** (Inställningar).

Fönstret **Settings** (Inställningar) öppnas:



Figur 52: *Inställningar*

Steg 2: Klicka på **RAID Settings** (RAID-inställningar).

Fönstret **RAID Settings** (RAID-inställningar) öppnas:



Figur 53: RAID Settings (RAID-inställningar)

Steg 3: Välj en RAID-inställning och klicka på **Next** (Nästa).

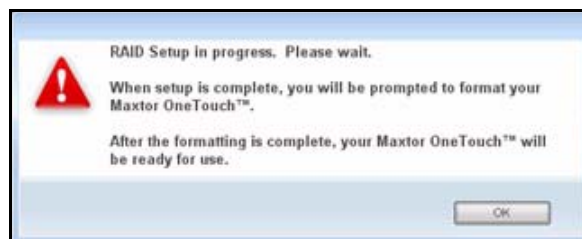
Fönstret RAID warning (RAID-varning) varnar dig för förlust av data:



Figur 54: RAID Warning (RAID-varning)

Steg 4: Klicka på **Continue** (Fortsätt).

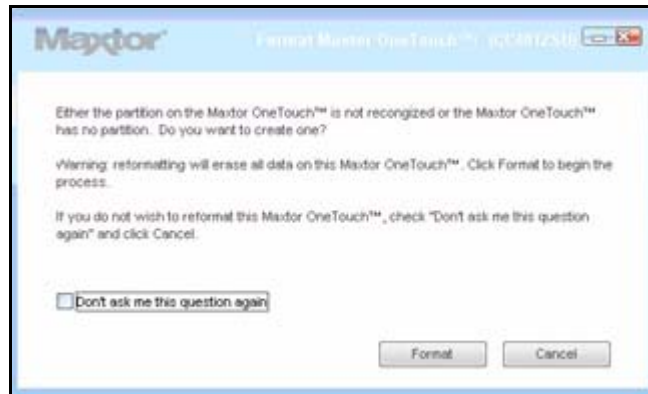
Ett fönster informerar dig om att RAID-konfiguration pågår:



Figur 55: Omformateringsvarning

Steg 5: Klicka på **OK**.

När RAID-konfigurationen har slutförts bekräftar ett fönster att du vill omformatera din enhet:



Figur 56: Omformatering pågår

Steg 6: Klicka på **Reformat** (Omformatera).

När omformateringen har slutförts är din enhet färdig att användas.

Vidare information om att använda RAID finns i användarhandboken till din OneTouch III.

Vanliga frågor

Följande är vanliga frågor som ofta ställs avseende OneTouch 4. Du kan få ytterligare information genom Seagates kunskapsbas på support.seagate.com.

1. Vilka är minimikraven på operativsystem för OneTouch 4?

Microsoft Windows:

- XP Professional, XP Home, XP Media Center Edition*
 - Vista Home Basic, Vista Home Premium, Vista Business, Vista Ultimate*
- * Endast 32-bitars operativsystem

Macintosh:

- Mac OSX 10.4.9 och senare

Inga andra versioner av operativsystem stöds. Även om andra operativsystem kan känna igen OneTouch 4 som en extern lagringsenhet kommer inte installationsprogramvaran för OneTouch 4 att fungera.

2. Vad ska jag göra om datorn inte känner igen OneTouch 4?

Det kan ta din dator upp till två (2) minuter att känna igen en OneTouch 4. Om datorn efter flera minuter fortfarande inte ser enheten ska du försöka med följande:

- Kontrollera att ström- och gränssnittskablar är ordentligt anslutna,
OneTouch 4 Mini-användare: Se till att du ansluter gränssnittskablarna i följande ordning:
 - 1 Ström + data
 - 2 Endast ström
 - 3 Gränssnittskablar av typ B direkt till OneTouch 4 Mini
- **Windows-användare:** Se till att OneTouch 4-enheten känns igen i Den här datorn i XP (Dator i Vista), Diskhanteraren eller Enhetshanteraren.
- **Macintosh-användare:** Se till att OneTouch 4-enheten läggs till på Apple-skrivbordet och känns igen i Systemprofilaren.
- Om du ansluter via en USB-hubb ska du se till att USB-hubben är strömansluten.
- Ställde du in ett DrivePass-lösenord på OneTouch 4, för att sedan flytta den till en annan dator? I så fall kan den andra datorn inte se den låsta OneTouch 4. Du måste antingen installera Maxtor Manager på den andra datorn och låsa upp enheten eller återansluta OneTouch 4 till det ursprungliga systemet och inaktivera DrivePass genom Maxtor Manager.

3. Kan jag säkerhetskopiera hela systemet med hjälp av säkerhetskopieringsfunktionen hos OneTouch 4?

Nej. Säkerhetskopieringsfunktionen har utformats för att säkerhetskopiera dina data (dokument, bilder, musik, videor osv.). Säkerhetskopieringsfunktionen kan inte säkerhetskopiera hela datorn. Windows OneTouch 4 Plus- och OneTouch 4 Mini-användare kan använda SafetyDrill för att säkerhetskopiera sina datorer. (SafetyDrill finns inte tillgängligt på Macintosh.) OneTouch 4-användare kan använda sig av en tredjeparts- eller operativsystemlösning (Vista Business eller Vista Ultimate) för säkerhetskopiering.

4. Vilka typer av filer och mappar kan inte säkerhetskopieras eller synkroniseras med hjälp av Maxtor Managers säkerhetskopierings- och synkroniseringsfunktioner?

Säkerhetskopierings- och synkroniseringsfunktionerna kan inte säkerhetskopiera eller synkronisera följande typer av filer och mappar:

- Systemfiler/-mappar (operativsystem- och/eller programfiler), inklusive dolda filer/mappar.
- Personliga e-postfiler som har skapats med Outlook, Outlook Express, Windows Mail och Macintosh Mail
- Ekonomifiler/-data
- Andra användardatafiler/-mappar

Maxtor Managers verktyg för säkerhetskopiering och synkronisering har utformats för att säkerhetskopiera eller synkronisera Windows XP- eller Mac OS X-**dokumentmappen** eller Vista-mappen **Personlig mapp** för en enskild användare.

5. Finns det någon möjlighet att återfå ett borttappat DrivePass- eller Maxtor Encryption-lösenord?

Nej. Det finns ingen möjlighet att återfå ett borttappat lösenord.

- Om du tappar bort ett DrivePass-lösenord måste du radera OneTouch-enheten för att kunna använda den igen. När du raderar enheten kommer alla data som finns lagrade på den att tas bort.
- Om du tappar bort ett Maxtor Encryption-lösenord måste du radera den krypterade mappen. Detta kommer att radera alla data som finns lagrade i den krypterade mappen.

Seagate rekommenderar dig starkt att skapa lösenord som är lätta att komma ihåg eller att anteckna lösenord och förvara dem på ett säkert ställe.

6. Kan jag använda min OneTouch 4 utan att installera programvaran?

Ja. OneTouch 4 kan användas som en kompletterande, extern lagringsenhet för att lagra data. Om du vill använda de funktionsrika verktygen, som t.ex. Backup (Säkerhetskopiering), måste du emellertid installera programvaran Maxtor Manager som medföljer din OneTouch 4-enhet.

7. Kan jag använda min OneTouch 4 för både Macintosh- och Windows-datorer?

Nej. Filsystemformaten i Windows och Macintosh fungerar inte så bra ihop. Windows XP- och Vista-format tillämpar NTFS-filsystemet, medan Macintosh tillämpar HFS+-filsystemet.

Windows kan inte se en enhet som har förberetts för användning med en Mac. Även om Mac OS X kan se en Windows-formaterad enhet kan den inte skriva filer till den. Det finns alltså inget säkert sätt att använda din OneTouch 4-enhet för båda operativsystemplattformarna.

8. Vilket är det enklaste sättet att överföra filer till min OneTouch 4?

Överför filer och mappar till din OneTouch 4 med hjälp av standardmetoderna Kopiera och Klistra in eller Dra och släpp i Windows/Macintosh. Se antingen Windows eller Apples hjälpfiler eller kunskapsbaser avseende filöverföringsprocedurer.

9. Det finns ingen strömbrytare på OneTouch 4. Hur kopplar jag loss enheten från min dator?

Hur du kopplar loss din OneTouch 4 från ditt system beror på din operativsystemplattform:

Windows:

- 1 Dubbelklicka på ikonen **Säker borttagning av maskinvara** i systemfältet.
- 2 Välj OneTouch 4 i listan över enheter och klicka på **Stoppa** i båda fönstren.
- 3 Koppla loss din OneTouch 4 från datorn.

Macintosh:

- 1 Klicka på den volym som är associerad med OneTouch 4 och dra den till Papperskorgen för att koppla från volymen.
- 2 Koppla loss din OneTouch 4 från datorn.

Du kan också koppla loss OneTouch 4 när datorn är avstängd.

Obs! Koppla aldrig loss OneTouch 4-enheten medan data överförs mellan datorn och enheten. Om OneTouch 4-enheten inte kopplas från på rätt sätt kan data skadas eller förloras.

10. Vad ska jag göra om min OneTouch 4-programvara förloras eller skadas?

Installationsprogramvara och verktyg för OneTouch 4 finns förinstallerade på din enhet. Dessa filer kommer att förloras permanent om du tar bort dem eller omformaterar enheten. Seagate rekommenderar att du kopierar alla installationsfiler till ditt lokala system innan du använder enheten.

Om installations- och verktygsfilerna till OneTouch 4 förloras eller skadas kan du ladda ner dem från Seagates webbplats på www.seagate.com. Klicka på länken **Download Center** (Nedladdningscenter) på webbplatsen för att se alla nedladdningar som finns tillgängliga för din OneTouch 4.

Index

A

- Aktivera DrivePass *50*
- Anpassa OneTouch-knappen *10*
- Använda anpassad synkronisering *77*
- Använda Automatic Overwrite (Skriv över automatiskt) *97*
- Använda Automatic Sync (Automatisk synkronisering) *93*
 - Avaktivera Automatic Sync (Automatisk synkronisering) *94*
- Använda enkel synkronisering *75*
- Använda enkel säkerhetskopiering *23*
- Använda fönstret Sync Preview (Förhandsgranska synkronisering) *96*
 - Använda Automatic Overwrite (Skriv över automatiskt) *97*
- Använda RAID *98*
- Använda schemalagd säkerhetskopiering *40*
- Användning av ikonerna i systemfältet *6*
- Avaktivera Automatic Sync (Automatisk synkronisering) *94*

H

- Hantera säkerhet *49*
 - Ställa in DrivePass *49*
- Hantera säkerhetskopieringsinställningar *33*
 - Använda schemalagd säkerhetskopiering *40*
 - Manuell säkerhetskopiering *41*
 - Ta bort en säkerhetskopieringsplan *38*
 - Visa säkerhetskopieringsloggen *43*
 - Ändra säkerhetskopieringsinställningar *33*
- Hantering av enheter *9*
 - Anpassa OneTouch-knappen *10*
 - Justera energiinställningar *16*
 - Testa enheten *19*

I

- Installation av programvaran *1*

J

- Justera energiinställningar *16*

K

Komma igång *1*

Användning av ikonerna i systemfältet *6*

Installation av programvaran *1*

Kontrollera synkroniseringsstatus *90*

L

Låsa upp OneTouch-enheten *55*

M

Manuell säkerhetskopiering *41*

O

OneTouch II- och III-användare *49*

Använda RAID *98*

Hantera säkerhet *49*

Om du glömmer ditt DrivePass-lösenord... *68*

Synkronisering av mappar *75*

S

Skapa en anpassad säkerhetskopiering *26*

Skapa en säkerhetskopieringsplan *23*

Använda enkel säkerhetskopiering *23*

Skapa en anpassad säkerhetskopiering *26*

Slutföra synkroniseringen *83*

Ställa in DrivePass *49*

Aktivera DrivePass *50*

Låsa upp OneTouch-enheten *55*

Om du glömmer ditt DrivePass-lösenord... *68*

Ta bort DrivePass *56*

Ändra ditt DrivePass-lösenord *61*

Stänga av schemalagd säkerhetskopiering *40*

Synkronisering av mappar *75*

Använda anpassad synkronisering *77*

Använda enkel synkronisering *75*

Kontrollera synkroniseringsstatus *90*

Slutföra synkroniseringen *83*

Ändra synkroniseringsinställningar *86*

Säkerhetskopiering och återställning av mappar *23*

Skapa en säkerhetskopieringsplan *23*

Återställa filer *44*

T

Ta bort DrivePass 56

Ta bort en säkerhetskopieringsplan 38

Ta bort synkroniseringsinställningar 92

Testa enheten 19

V

Vanliga frågor 103

Visa säkerhetskopieringsloggen 43

Å

Återställa den senaste versionen 48

Återställa en historisk version 47

Återställa filer 44

 Återställa den senaste versionen 48

 Återställa en historisk version 47

Ä

Ändra ditt DrivePass-lösenord 61

Ändra synkroniseringsinställningar 86

Ändra säkerhetskopieringsinställningar 33