

Maxtor®

OneTouch™ 4

Windows 使用者手冊

目錄

入門	1
安裝軟體	1
使用 Maxtor 系統匣上的圖示	6
還原系統匣上的圖示	8
管理磁碟機	9
自訂 OneTouch 按鈕	10
調整電源設定	14
測試您的磁碟機	17
備份和還原資料夾	22
建立備份計劃	22
使用簡單備份	22
建立自訂備份	24
管理備份設定	31
編輯備份設定	31
刪除備份計劃	36
使用排程備份	38
關閉排程備份	38
手動備份	39
檢視備份日誌	40
還原檔案	42
還原歷史版本	44
還原最新版本	45
OneTouch II 和 III 使用者	47
管理安全性	47
設定 DrivePass	47
啟用 DrivePass	47
解除鎖定 OneTouch 磁碟機	52
移除 DrivePass	54
變更您的 DrivePass 密碼	58
如果您忘記密碼	65
資料夾同步	72
使用簡單同步	73

使用自訂同步	74
完成同步	81
編輯同步設定	83
檢查同步狀態	87
刪除同步設定	89
使用自動同步	91
關閉自動同步	91
使用同步預覽視窗	93
使用自動覆寫	94
使用 RAID	95
常見問題	100
索引	i

入門

Maxtor OneTouch 4 磁碟機具有下列功能：

- 用於備份和還原資料的備份和還原
- 可快速開啟常用程式的自訂 OneTouch 按鈕
- 電源管理特性，在未使用 Maxtor OneTouch 4 時節省能源

如果您是 OneTouch II 或 III 使用者，您也可以存取該磁碟機上可用的功能：

- 同步功能，用於同步兩台以上電腦間的一個或多個資料夾
- 安全性設定，以密碼保護您的磁碟機

安裝軟體

若要安裝 Maxtor Manager 軟體，請：

步驟 1： 將 OneTouch 4 磁碟機連接到您的電腦。

畫面上會出現主功能表視窗：



圖 1：主功能表

步驟 2： 按一下安裝 Maxtor One Touch。

畫面上會出現歡迎使用視窗：

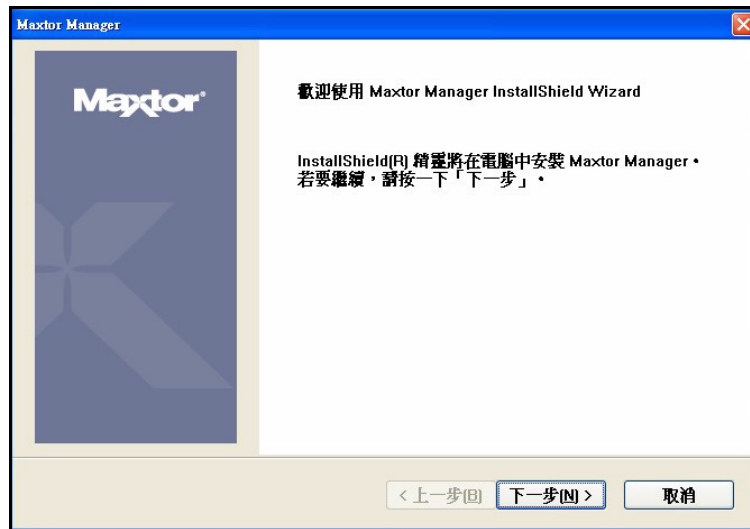


圖 2：歡迎使用

步驟 3：按一下下一步。

會開啟 **EULA** 語言選取視窗：

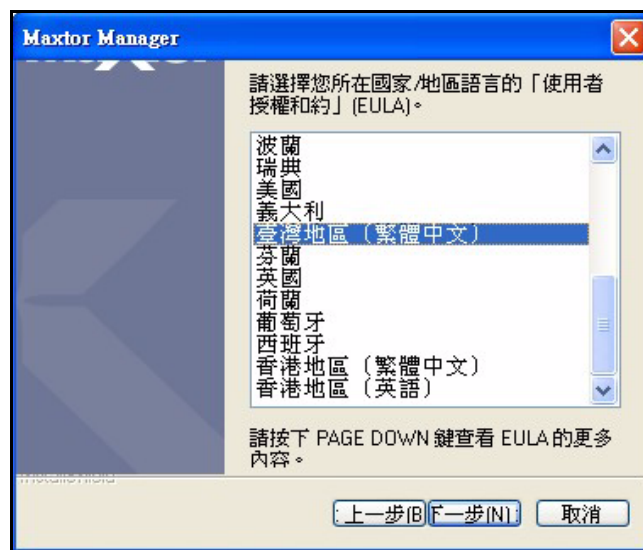


圖 3：EULA 語言選取

步驟 4：選取您要用於閱讀授權合約的語言並按一下下一步。

授權合約視窗將以選取的語言開啟：



圖 4：授權合約

步驟 5：按一下**是**以接受授權合約的條款。
畫面上會出現**選擇目的地位置**視窗：

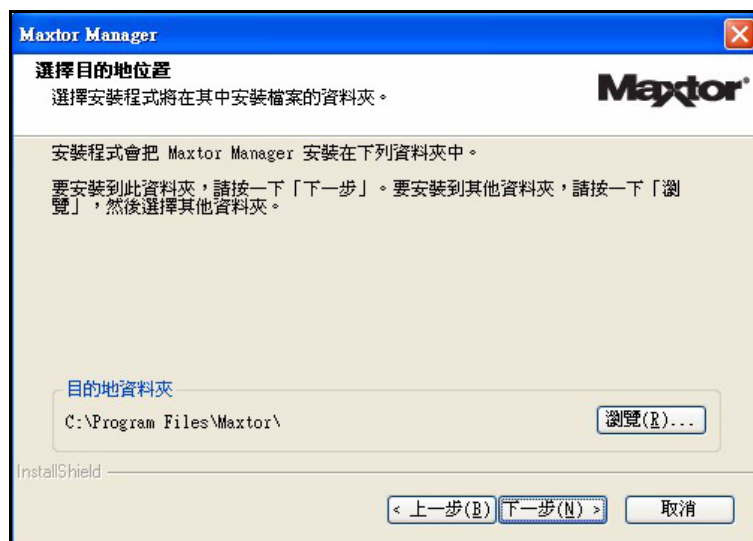


圖 5：選取目的地

步驟 6：接受預設的目的地資料夾，或按一下**瀏覽**以選取其他資料夾。
步驟 7：按一下**下一步**。

安裝狀態視窗可讓您瞭解安裝的進度：

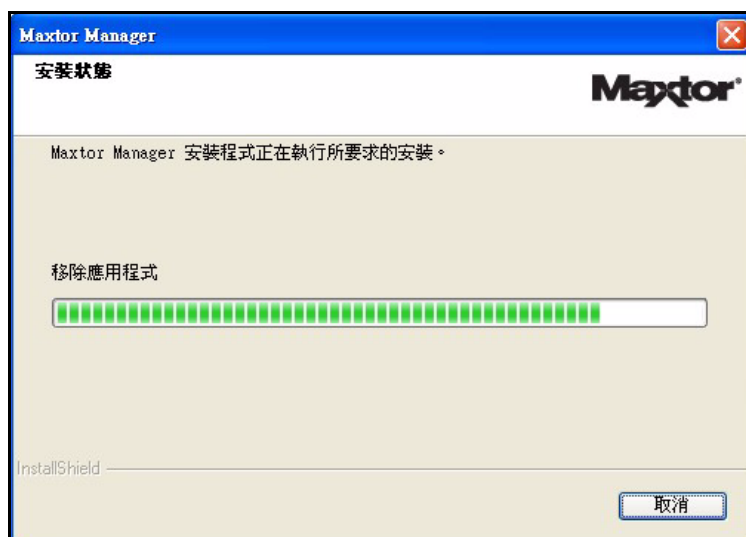


圖 6：安裝狀態

安裝完成後，畫面上會出現註冊視窗：



圖 7：註冊

步驟 8：按一下**註冊**可立即註冊您的 OneTouch 4 磁碟機，或按一下**下一步**以結束安裝。

畫面上會出現 **InstallShield 精靈**完成視窗：

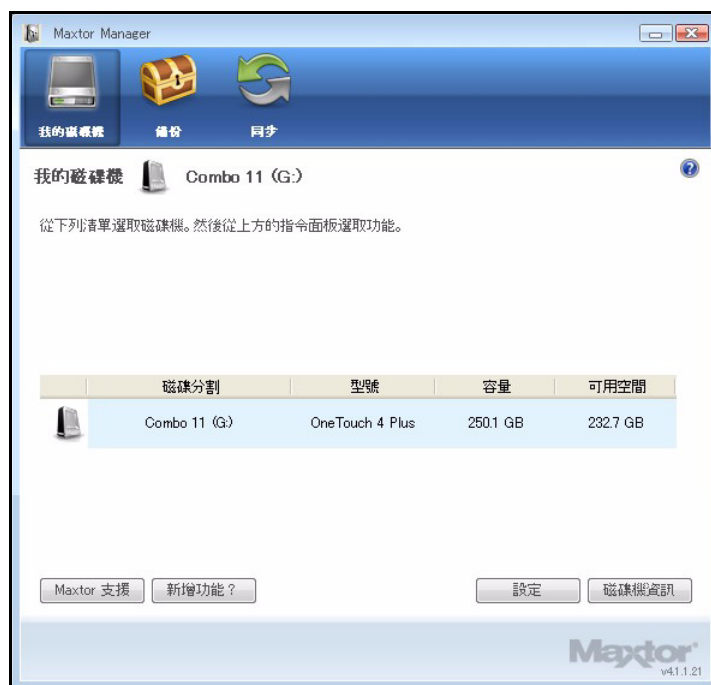


圖 8： InstallShield 精靈完成

步驟 9： 決定是否要立即重新啟動電腦並完成安裝，然後按一下**完成**。
在您的電腦重新啟動後，桌面上會出現 Maxtor Manager 圖示：



步驟 10： 按兩下 **Maxtor Manager** 圖示可開啟 Maxtor Manager 應用程式：



■ 9：OneTouch 應用程式

您現在即可使用您的 Maxtor OneTouch 4 磁碟機。

使用 Maxtor 系統匣上的圖示

您可以使用 Maxtor 系統匣上的圖示來檢查 OneTouch 磁碟機的狀態，以及使用磁碟機的功能。

步驟 1：若要檢查您磁碟機的狀態，請在系統匣上的圖示上滾動您的滑鼠：



圖 10：系統匣上的圖示

彈出的資訊會顯示磁碟機的狀態及磁碟機代號。

系統匣上的圖示的顏色傳達此資訊：

	已連接磁碟機
	已連接磁碟機，已通過備份，同步閒置
	備份或同步正在進行中
	未連接 MSS 或 OneTouch™ 磁碟機
	備份或同步失敗

圖 11：系統匣圖示資訊

備註：在備份或同步失敗時，將一直顯示紅色圖示，直到下一次成功備份或同步為止。

步驟 2：若要顯示 Maxtor Manager 功能表，請按一下系統匣上的圖示：



圖 12：系統匣上的彈出功能表

步驟 3：選取您需要的功能，或選取**結束**以關閉該功能表（OneTouch 應用程式仍維持啟用狀態）。

表 1: 在 Maxtor 系統匣的圖示上使用您的滑鼠

按一下系統匣上的圖示可	<ul style="list-style-type: none"> • 啟動 Maxtor Manager • 立即備份 • 立即同步 • 編輯備份設定 • 檢視備份日誌 • 開啟 Maxtor Encryption • 結束
將滑鼠滾動到圖示上可顯示	<ul style="list-style-type: none"> • 狀態資訊 • 多個事件的狀態

還原系統匣上的圖示

如果在「系統匣」功能表中選取**結束**，Maxtor 圖示將從系統匣中消失。若要將 Maxtor 圖示還原至系統匣，請移至：

開始 > 所有程式 > Maxtor > OneTouch 圖示

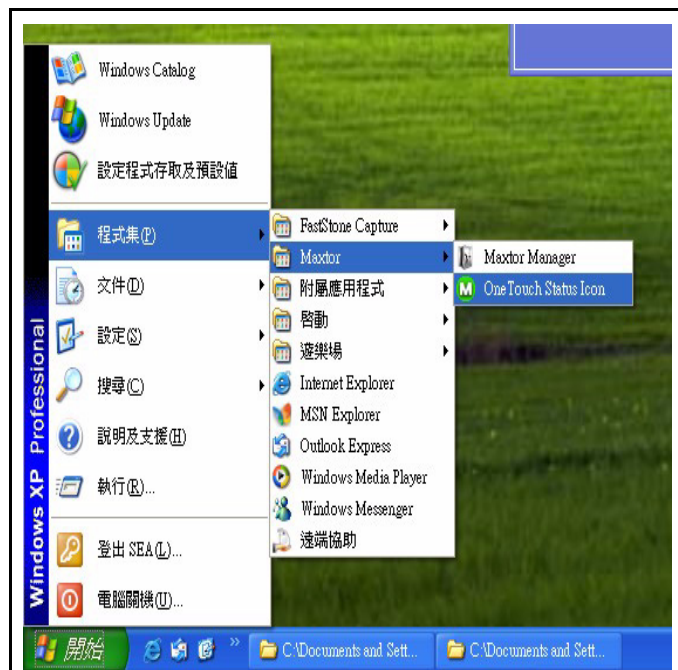


圖 13: 還原系統匣上的圖示

管理磁碟機

您可以使用**我的磁碟機**視窗來管理所有 Maxtor OneTouch™ 裝置。它將顯示連接至您電腦的所有 Maxtor 裝置：



圖 1：我的磁碟機

您可使用此視窗頂部的指令面板存取您的磁碟機功能和管理磁碟機公用程式。

在**我的磁碟機**視窗中，請：

步驟 1：選取一個裝置。

步驟 2：按一下指令面板上的選項。

備註：系統會自動偵測所有的外接式磁碟機並且列示在**我的磁碟機**視窗中。Maxtor Manager 軟體將需要幾秒鐘來偵測您的裝置。如果視窗中未列出您的裝置，請檢查該裝置是否正確連接並開啟。

自訂 OneTouch 按鈕

您可以自訂位於您磁碟機前面的 OneTouch 按鈕，以便您的 OneTouch 磁碟機可以在您按一下 OneTouch 按鈕時自動執行您所選的操作。

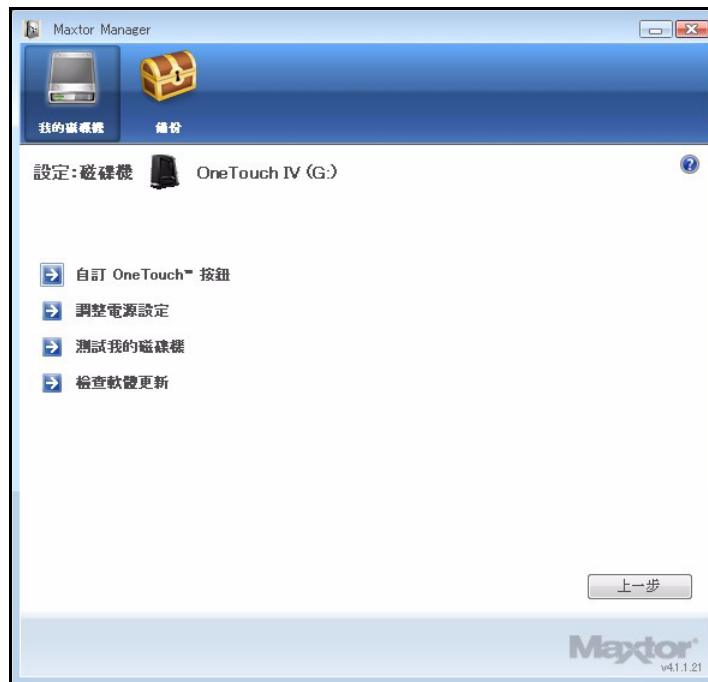
您可以設定 OneTouch 按鈕

- 立即備份
- 立即同步資料夾
- 開啟您所選的應用程式

若要自訂 OneTouch 按鈕，請：

步驟 1： 在我的磁碟機視窗中，按一下**設定**。

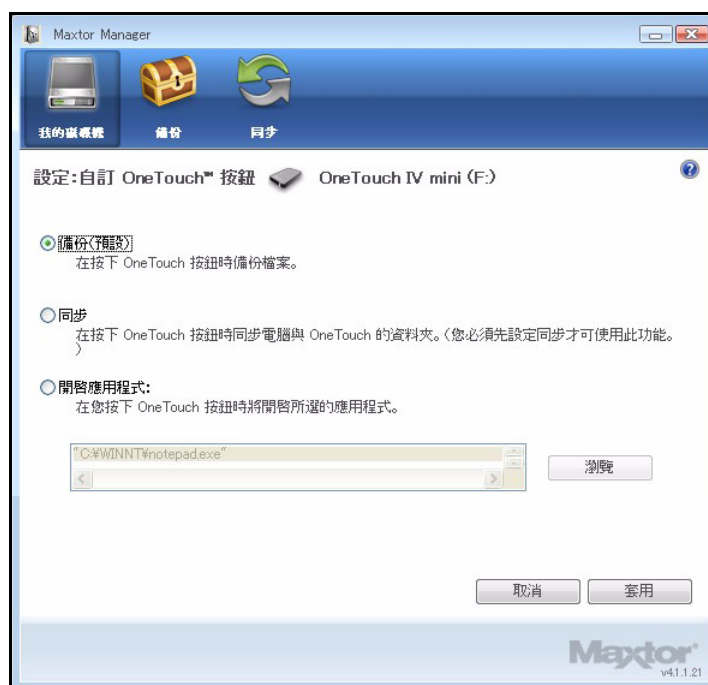
畫面上會出現**設定**視窗：



■ 2：設定

步驟 2： 按一下**自訂 OneTouch 按鈕**。

畫面上會出現**自訂 OneTouch 按鈕**視窗：



■ 3：自訂 OneTouch 按鈕

步驟 3：選取備份並按一下應用，將該操作連結至 OneTouch 按鈕。

— 或 —

選取開啟應用程式，選擇要在您按下 OneTouch 按鈕時自動開啟的應用程式：



圖 4： 自訂 OneTouch 按鈕 - 選擇應用程式

步驟 4： 按一下**瀏覽**以選取一個應用程式。

將出現**開啟**視窗：

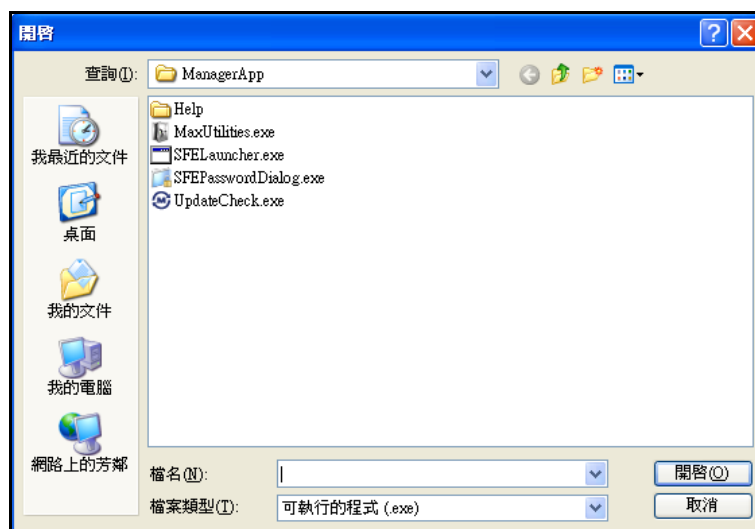


圖 5： 開啟

步驟 5： 選取一個應用程式並按一下**開啟**。

您選擇的應用程式將在自訂 OneTouch 按鈕視窗中顯示：

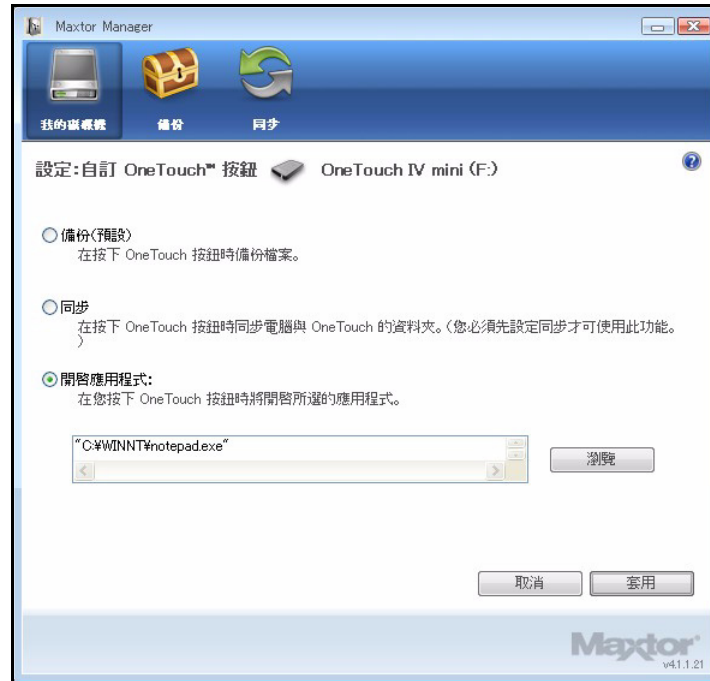
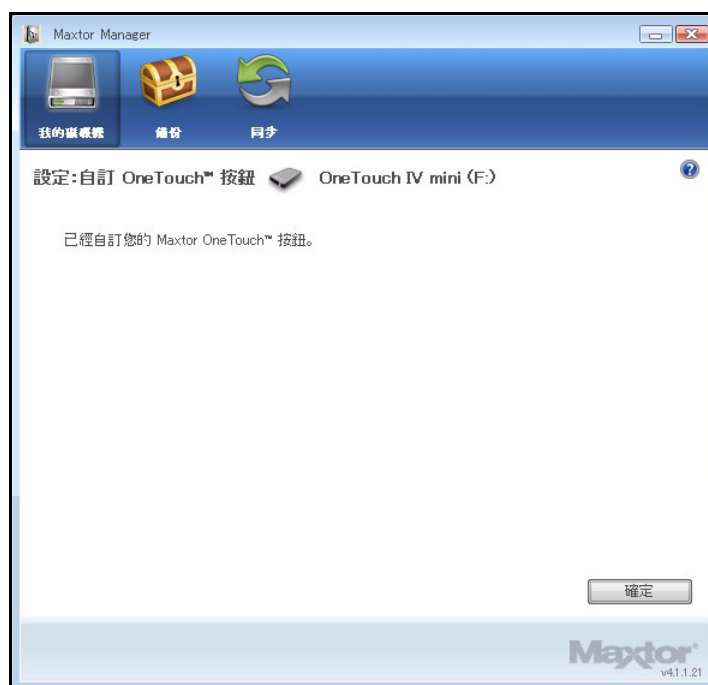


圖 6：自訂 OneTouch 按鈕 - 所選的應用程式

步驟 6：按一下應用。

畫面上會出現一個確認視窗：



■ 7：自訂 OneTouch 確認

步驟 7：按一下**確定**。

您現在即可透過按下 OneTouch 按鈕來開啟所選的應用程式。

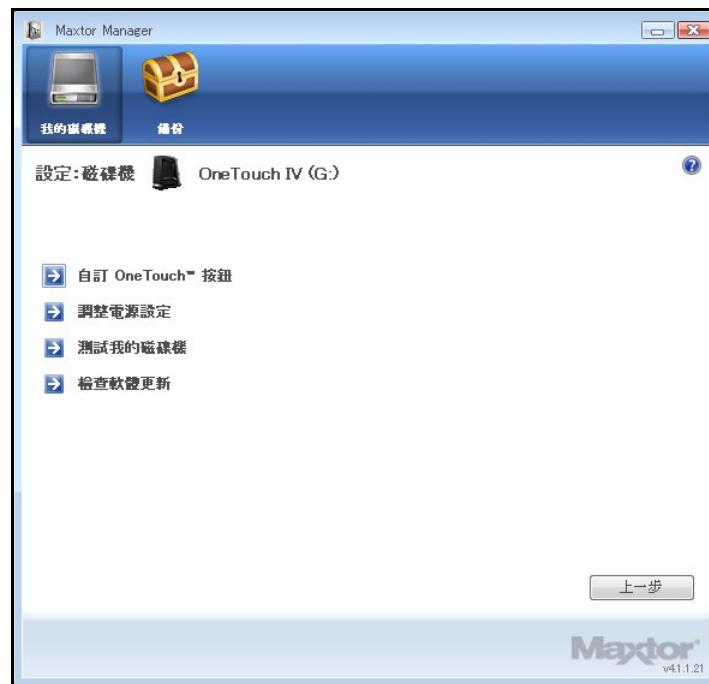
調整電源設定

您可以自行決定磁碟機應於閒置多久之後，進入省電模式。

若要調整電源設定，請：

步驟 1：在**我的磁碟機**視窗中，按一下**設定**。

畫面上會出現**設定**視窗：



■ 8：設定

步驟 2：按一下**調整電源設定**。

畫面上會出現**調整電源設定**視窗：



■ 9：調整電源設定

步驟 3：從下拉功能表上選取間隔，或按一下**預設**以回到預設電源設定。

步驟 4：按一下**應用**以儲存電源設定。

調整電源設定視窗會跟您確認已變更磁碟機的電源設定：



■ 10：調整電源設定確認

步驟 5：按一下**確定**以返回我的磁碟機視窗。

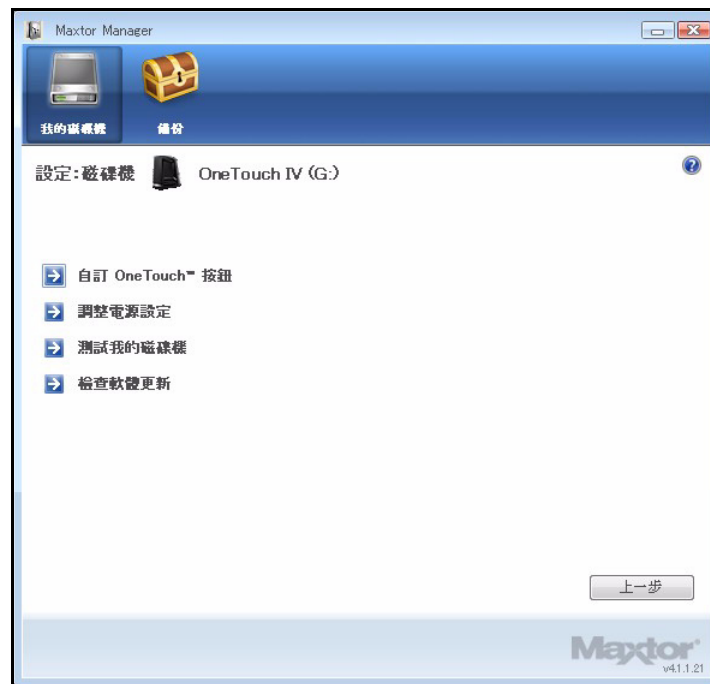
測試您的磁碟機

測試您的磁碟機以檢查 OneTouch 磁碟機的健康狀態。診斷公用程式在執行其測試時不會影響您磁碟機上的資料。

若要測試您的磁碟機，請：

步驟 1：在我的磁碟機視窗中，按一下**設定**。

畫面上會出現**設定**視窗：



■ 11：設定

步驟 2：按一下**測試我的磁碟機**。

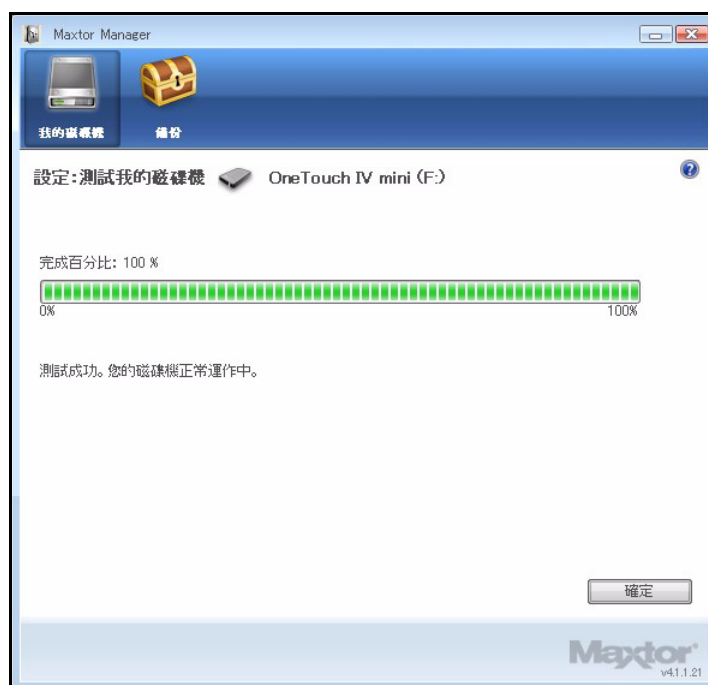
畫面上會出現**測試我的磁碟機**視窗：



■ 12：執行磁碟機診斷

步驟 3：按一下**測試**。

進度列指示測試的進度。測試完成時，畫面上會顯示其結果：



■ 13： 診斷完成

上圖所示的磁碟機正常運作中。測試期間如果診斷程式發現錯誤，將顯示故障裝置的序號，並指示您如何聯繫 Seagate 以取得服務及支援：



■ 14：診斷 - 故障磁碟機

步驟 4：按一下**確定**。

備份和還原資料夾

Maxtor OneTouch 備份功能可讓您

- 排程所選資料夾的備份
- 編輯備份設定
- 啟動立即檔案備份
- 還原備份的檔案

在初始備份後，OneTouch 軟體將按照您設定的排程或在您按一下**備份**視窗中的**立即備份**後，在備份資料夾中備份變更的檔案。

您可以為每個連接到您電腦的 OneTouch 磁碟機建立一個備份計劃。您可以選擇以下兩種備份計劃中的一個：

- **簡單備份**：預先設定為在每晚 10:00 點備份您的 XP **我的文件**或 Vista **文件**資料夾。
— 或 —
- **自訂備份**：您可以選取要備份的資料夾並設定備份目的地和排程。

建立備份計劃

使用簡單備份

使用「簡單備份」在每晚 10 點備份您的 XP **我的文件**或 Vista **文件**資料夾。

若要使用「簡單備份」，請：

步驟 1：按一下指令面板上的**備份**。

畫面上會出現**備份**視窗：



圖 1： 備份

步驟 2： 在備份視窗中，按一下**簡單備份**。

確認簡單備份視窗會跟您確認已選取「簡單備份」，並要求您為此備份計劃命名：



圖 2： 確認簡單備份

步驟 3： 指定這個備份計劃的名稱，然後按一下**確定**。

備份視窗現在提供了用於編輯您的備份設定和還原備份檔案的各種選項，並描述您的備份計劃與上次備份的詳細資料。



圖 3： 備份

建立自訂備份

若要選取進行備份的特定資料夾並設定備份目的地和排程，請：

步驟 1： 按一下指令面板上的**備份**。

畫面上會出現**備份視窗**：



■ 4： 備份

步驟 2： 在備份視窗中，按一下自訂備份。
畫面上會出現備份資料夾選取視窗：



■ 5： 備份資料夾選取

步驟 3：命名您的備份計劃，選取要備份的資料夾，然後按一下下一步。

畫面上會出現**備份檔案類型**視窗：



■ 6：檔案類型：所有類型

步驟 4：請選取您要備份的檔案類型：

- 所有的檔案類型
- 相片、音樂、視訊、文件
 - 您可以選擇備份任何或這些全部類型：



■ 7：檔案類型：相片、音樂、視訊、文件

• 自訂

選取備份中要包括或排除的特定檔案類型：

— 若要僅備份少數的幾個可用檔案類型，請：

1. 選取**包含這些檔案類型**。
2. 選取您要備份的每種檔案類型，並按一下**新增**，將其移至**包括**視窗。

— 若要備份大多數可用的檔案類型，請：

1. 選取**排除這些檔案類型**。
2. 選取您**不想**備份的各個檔案類型，並按一下**新增**，將其移至**排除**視窗。



■ 8：檔案類型：自訂

步驟 5：按一下下一步。

畫面上會出現備份排程視窗：



■ 9： 備份排程

步驟 6：選取您要備份資料夾的日期和時間並按一下**完成**。

備份視窗現在提供了用於編輯您的備份設定和還原備份檔案的各種選項，並描述您的備份計劃。



■ 10： 備份

管理備份設定

編輯備份設定

若要編輯備份計劃的設定，請：

步驟 1：按一下指令面板上的**備份**。

畫面上會出現**備份**視窗：



■ 11： 備份

步驟 2： 在備份視窗中，按一下**編輯我的備份設定**。

備份資料夾選取視窗顯示您目前的備份計劃名稱和資料夾選取：



■ 12： 備份資料夾選取

步驟 3： 編輯備份計劃名稱和 / 或資料夾選取並按一下下一步。

備份檔案類型視窗顯示您目前的選取：



■ 13：檔案類型

步驟 4：編輯要備份的檔案類型並按一下下一步。

備份排程視窗顯示您目前的排程：



■ 14： 備份排程

步驟 5：編輯您要備份資料夾的日期和 / 或時間並按一下**完成**。

備份視窗現在會顯示您編輯過的備份計劃。



■ 15： 備份

刪除備份計劃

您可以為任何連接到您電腦的 OneTouch 磁碟機刪除備份計劃。

若要刪除備份計劃，請：

步驟 1： 按一下指令面板上的**備份**。

畫面上會出現**備份**視窗：



■ 16： 備份

步驟 2： 在備份視窗中，按一下**刪除備份計劃**。

畫面上會出現**刪除備份計劃**視窗：



圖 17：刪除備份計劃

顯示連接到電腦的各個 OneTouch 磁碟機的備份計劃。

步驟 3： 選取您要刪除的備份計劃並按一下**刪除**。

將會刪除備份計劃。

備註： 您的備份檔案將不會刪除。

使用排程備份

使用排程備份可以根據您設定的日期和時間來為備份資料夾中變更的檔案作備份。排程備份開啟 / 關閉開關可以啟用或停用備份排程。

根據預設，排程備份將開啟。

關閉排程備份

若要關閉排程備份，請：

- 在**備份**視窗中，按一下**排程的備份關閉**按鈕。



圖 18：排程的備份關閉

手動備份

無論排程備份是開啟或關閉，您都可以隨時手動備份檔案。

若要手動啟動備份，請：

- 按下 OneTouch 按鈕（如果您已經將其自訂為備份檔案）。
— 或 —
- 按一下備份視窗右下角的**立即備份**。
— 或 —
- 從「系統匣」功能表中選取**立即備份**：



畫面上會出現**備份進度**視窗，告訴您手動備份的進度並讓您知道何時備份完成：



■ 19：手動備份完成

檢視備份日誌

備份日誌是您備份歷史記錄的文字報告。

若要檢視備份日誌，請：

步驟 1：按一下**備份視窗**中的**檢視日誌**：



圖 20： 備份

— 或 —

按一下「系統匣」中的 OneTouch 圖示可顯示 OneTouch 快顯功能表：

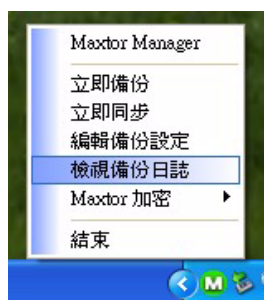


圖 21： 系統匣功能表

步驟 2： 按一下 **檢視備份日誌** 以開啟可顯示系統備份歷史記錄的文字檔。

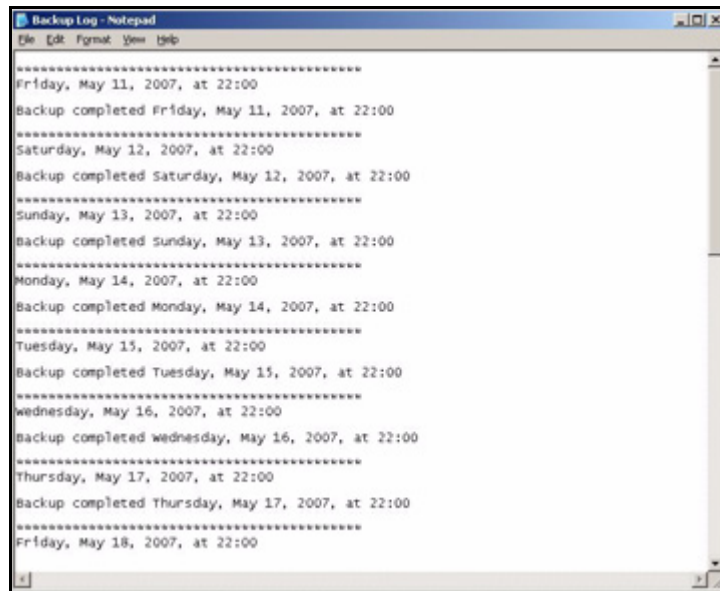


圖 22： 備份日誌

還原檔案

在您備份儲存在所選資料夾中的檔案時，Maxtor Manager 將儲存十 (10) 份之前的版本或歷史版本，每個修訂檔案的版本儲存在您的 OneTouch 磁碟機中。您可以根據備份檔案的最終修改日期還原儲存的備份檔案歷史版本，或您可以還原備份檔案的最新版本。

若要還原檔案，請：

步驟 1： 按一下指令面板上的**備份**。

畫面上會出現**備份**視窗：



■ 23： 備份

「還原檔案」下顯示您最新備份的日期和時間。

步驟 2： 在備份視窗中，按一下還原檔案。

畫面上會出現還原備份視窗：



■ 24：還原檔案

還原歷史版本

步驟 1：按一下還原備份檔案的歷史版本以還原檔案的之前版本。

畫面上會出現還原歷史版本視窗：



■ 25：還原歷史版本

步驟 2：選取要還原的檔案和檔案版本，並按一下**還原**。

選取的檔案版本將還原至在**還原歷史版本**視窗中指定的位置。

還原最新版本

步驟 1：按一下**還原最新版本**以還原檔案的最新版本。

Windows 檔案總管顯示 **Maxtor Backup** 資料夾的內容：

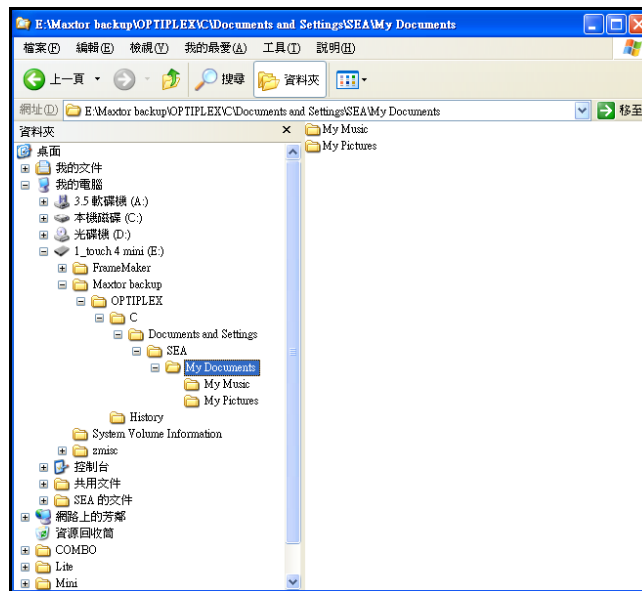


圖 26： Windows 檔案總管中的 Maxtor Backup

步驟 2： 瀏覽至所需的檔案並將其拖曳至您要將其還原到的位置。

步驟 3： 關閉 Windows 檔案總管。

OneTouch II 和 III 使用者

儘管 OneTouch 4 軟體不提供安全性、同步或 RAID 功能，但擁有 OneTouch II 或 III 磁碟機（支援這些功能的磁碟機）的使用者仍可使用這些功能。

管理安全性

設定 DrivePass

DrivePass 可讓您透過密碼保護整個 OneTouch 磁碟機。您可以使用任何連接到電腦的 OneTouch 磁碟機上的 DrivePass。

務必使用您容易記住的 DrivePass 密碼。如果您忘記密碼並且無法解除鎖定您的磁碟機，則必須重新格式化磁碟機才可繼續使用它。重新格式化將清除磁碟機上的所有資料。

啟用 DrivePass

若要啟用 DrivePass，請：

步驟 1： 在我的磁碟機視窗中，選取您的 OneTouch II 或 III 磁碟機：



■ 1：我的磁碟機

步驟 2：按一下設定。

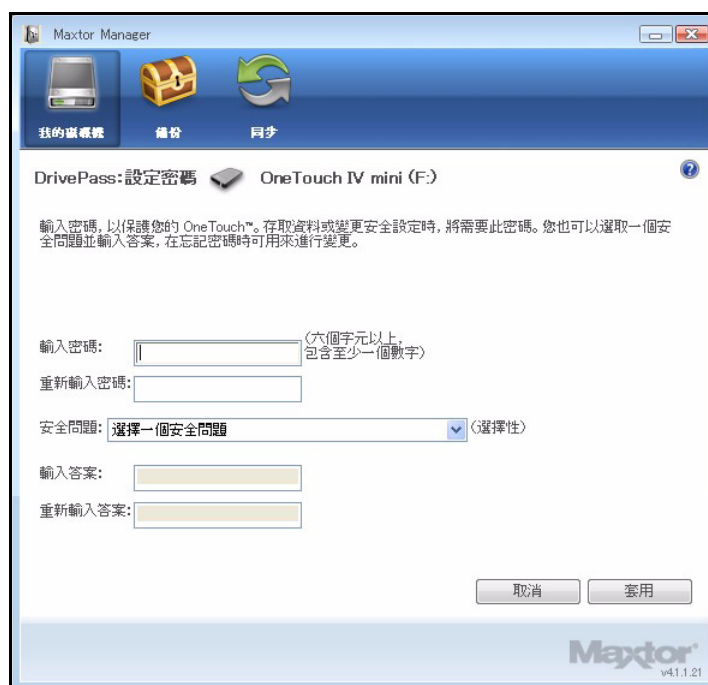
畫面上會出現設定視窗：



■ 2：設定

步驟 3：按一下**調整安全設定**。

畫面上會出現 **DrivePass 密碼**視窗：



■ 3： DrivePass 密碼

步驟 4：輸入並重新輸入將用於解除鎖定您 OneTouch 磁碟機的密碼。

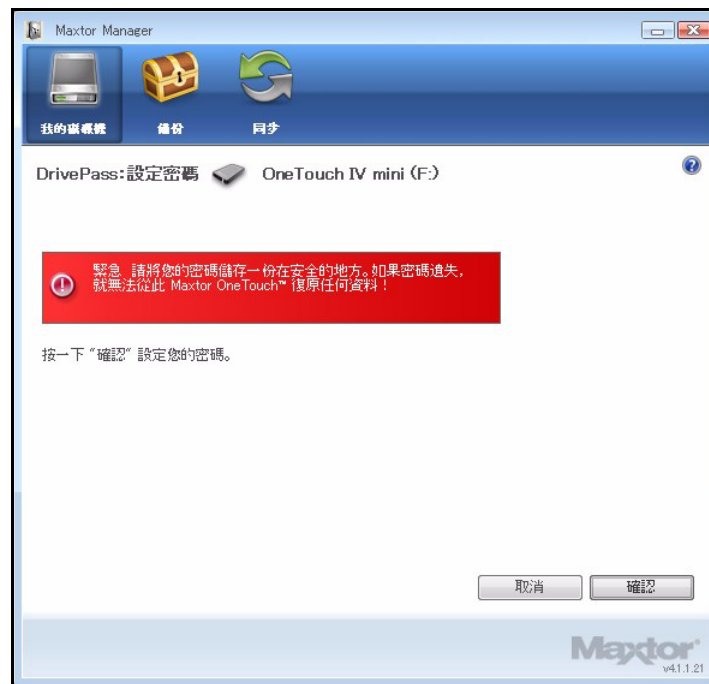
您的密碼必須由至少 6 個字元（包括一個數字）組成。

步驟 5：如果您願意，您可以從下拉功能表中選取一個安全問題，然後輸入並重新輸入該問題的答案。

如果您忘記密碼，您可以使用安全問題答案來解除鎖定磁碟機。

步驟 6：按一下**應用**。

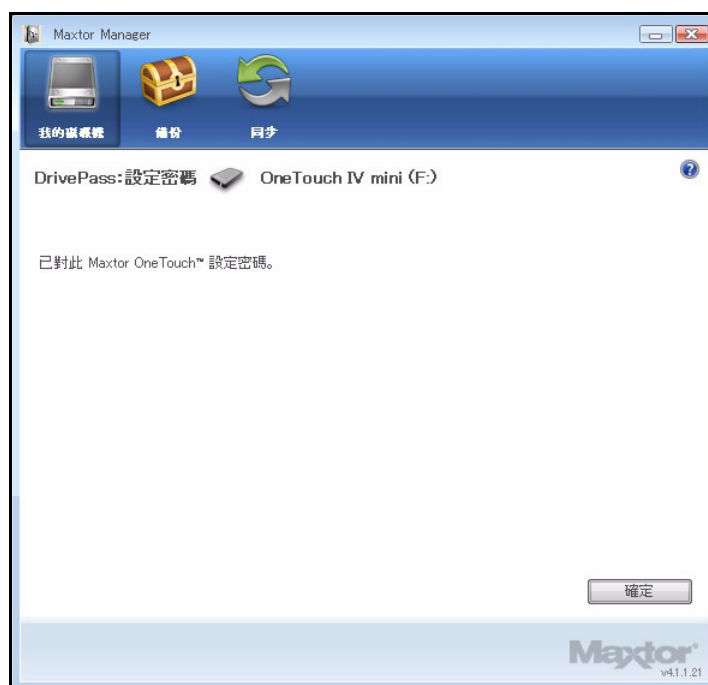
將出現一個警告視窗，提醒您在安全位置儲存密碼的一份副本：



■ 4：密碼警告

步驟 7：按一下**確認**以設定您的密碼。

確認視窗可確認您的密碼已經設定：



■ 5：密碼確認

步驟 8：按一下**確定**。

解除鎖定 OneTouch 磁碟機

如果您啟用 DrivePass，您的 OneTouch 磁碟機將在您每次關閉電腦或移除 OneTouch 磁碟機時自動鎖定。如果您重新啟動電腦或重新連接您的磁碟機，畫上會出現 **Maxtor Manager** 密碼視窗：



圖 6：磁碟機鎖定

若要解除鎖定磁碟機，請：

步驟 1：輸入密碼，然後按一下**確定**。

將確認您磁碟機已解除鎖定。

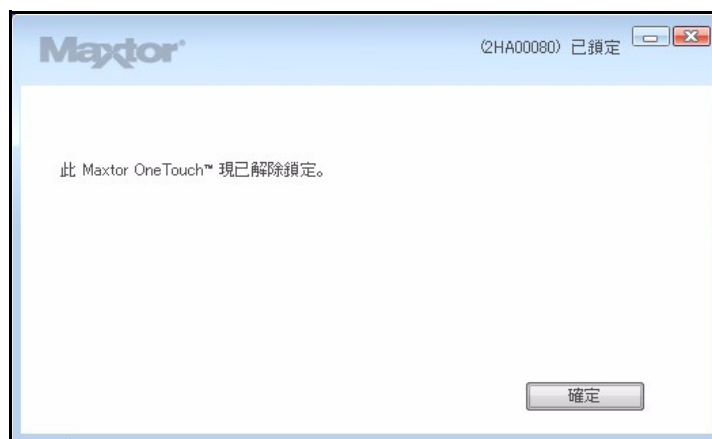


圖 7：磁碟機已解除鎖定

步驟 2：按一下桌上的 Maxtor Manager 圖示以開啟 Maxtor Manager 應用程式：



移除 DrivePass

若要從 OneTouch 上移除 DrivePass，請：

步驟 1： 在我的磁碟機視窗中，選取您的 OneTouch II 或 III 磁碟機：



■ 8： 我的磁碟機

步驟 2： 按一下設定。

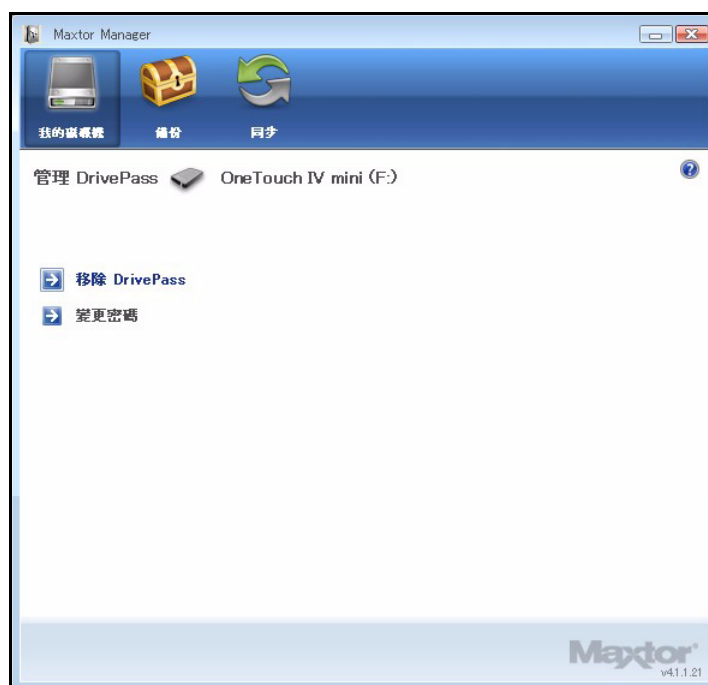
畫面上會出現設定視窗：



■ 9：設定

步驟 3：按一下**調整安全設定**。

畫面上會出現**管理 DrivePass** 視窗：



■ 10：管理 DrivePass

步驟 4：按一下**移除 DrivePass**。

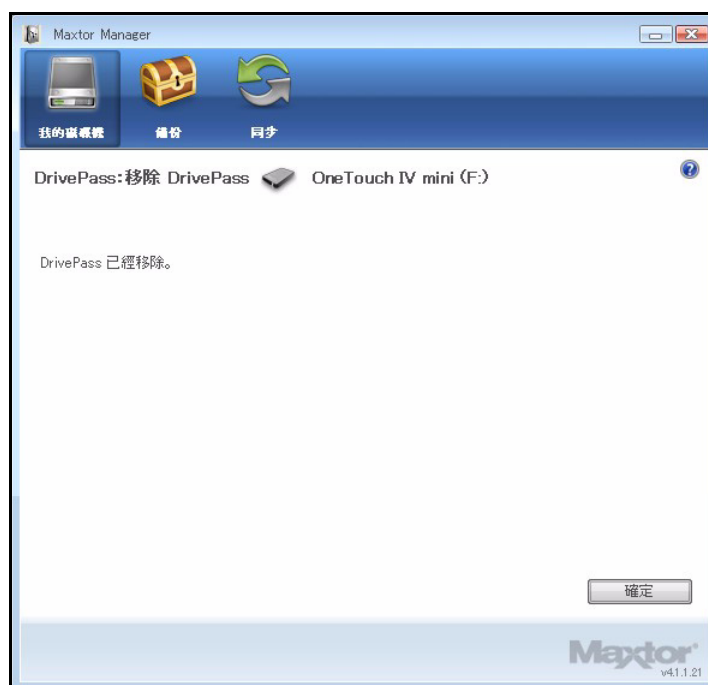
畫面上會出現**移除 DrivePass**視窗：



■ 11： 移除 DrivePass

步驟 5：輸入 DrivePass 密碼，然後按一下**確定**。

確認視窗確認 DrivePass 已移除：



■ 12 : DrivePass 已移除

變更您的 DrivePass 密碼

若要變更您的 DrivePass 密碼，請：

步驟 1： 在 **我的磁碟機** 視窗中，選取您的 OneTouch II 或 III 磁碟機：



■ 13：我的磁碟機

步驟 2：按一下設定。

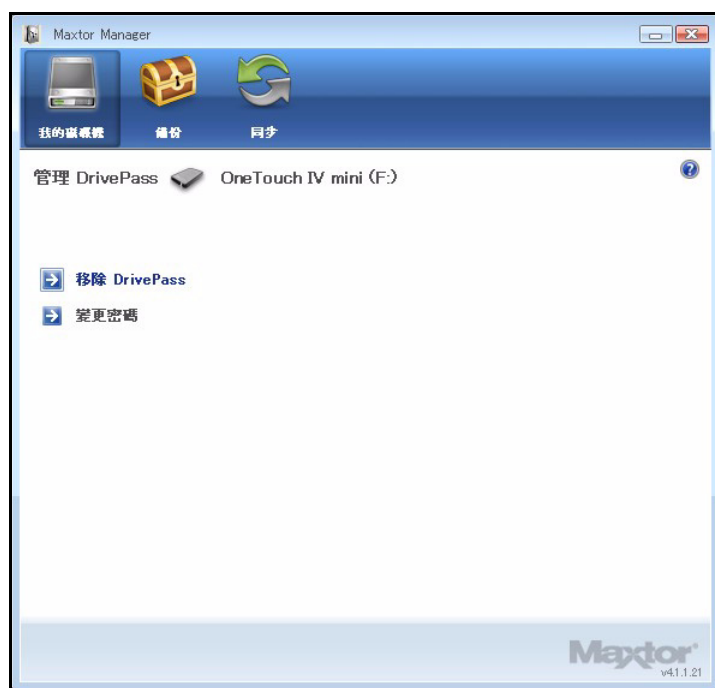
畫面上會出現設定視窗：



■ 14：設定

步驟 3：按一下**調整安全設定**。

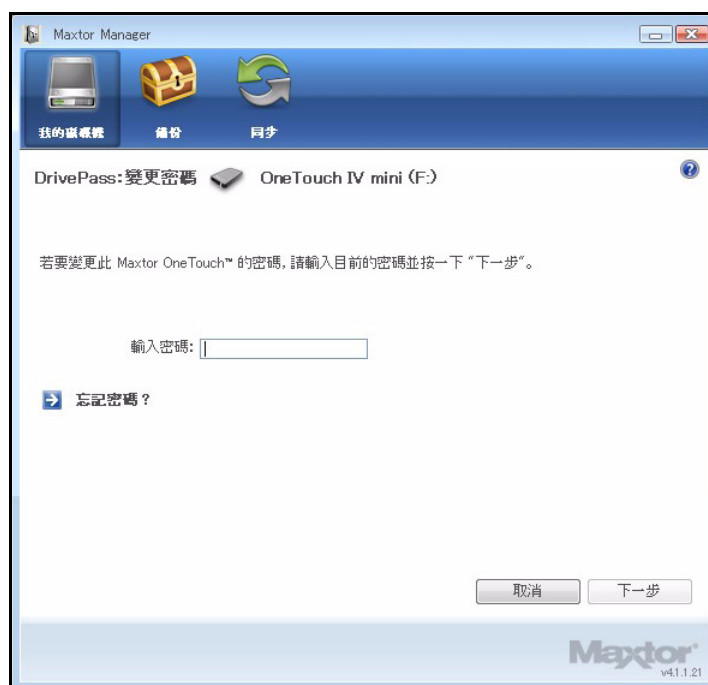
畫面上會出現**管理 DrivePass** 視窗：



■ 15：管理 DrivePass

步驟 4：按一下**變更密碼**。

畫面上會出現**變更密碼**視窗：



■ 16：變更密碼

步驟 5：輸入您目前的 DrivePass 密碼並按一下下一步。

畫面上會出現**變更密碼**視窗：

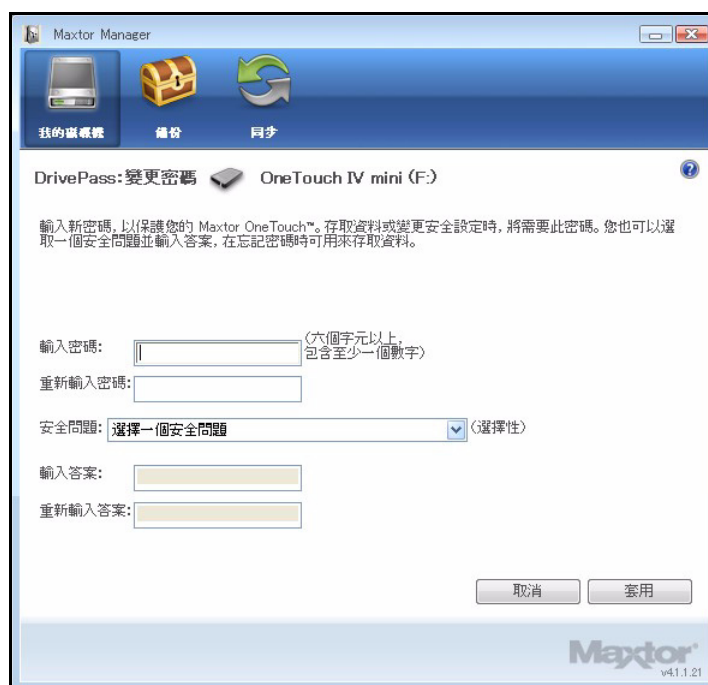


圖 17：變更密碼

步驟 6：輸入並再次輸入新密碼。

步驟 7：如果您願意，可以輸入並重新輸入安全問題的答案。

步驟 8：按一下**應用**。

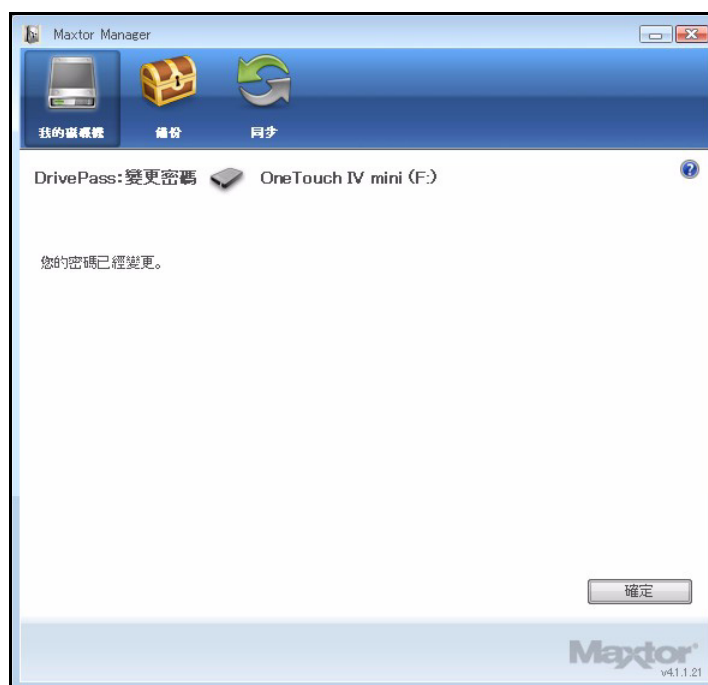
將出現一個警告視窗，提醒您在安全位置儲存密碼的一份副本：



■ 18：密碼警告

步驟 9：按一下**確認**以變更您的密碼。

確認視窗確認您的密碼已經變更：



■ 19：密碼已變更

步驟 10：按一下確定。

如果您忘記密碼 ...

如果您忘記密碼並且無法解除鎖定您的磁碟機，則必須重新格式化磁碟機才可繼續使用它。重新格式化將清除磁碟機上的所有資料。

如果您中斷連接已為其設定 DrivePass 密碼的 OneTouch 磁碟機，則磁碟機會自動鎖定。如果您重新連接磁碟機，畫面上會出現密碼視窗：



圖 20： DrivePass 密碼視窗

如果您忘記密碼和安全問題的答案（如果您已設定一個），則必須先清除並且重新格式化您的 OneTouch 磁碟機，然後才可繼續使用。

若要清除您的 OneTouch 磁碟機，請：

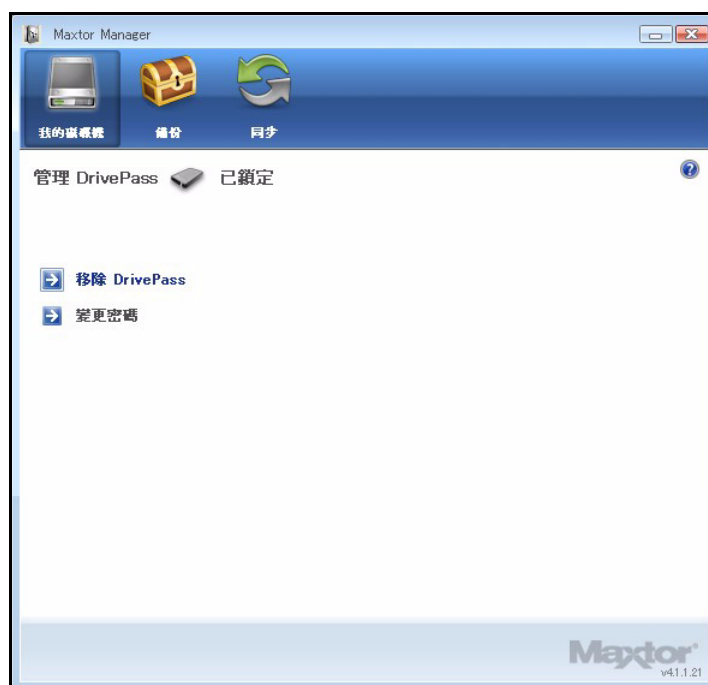
步驟 1： 如果 DrivePass 密碼視窗開啟，請按一下**忘記密碼？**

— 或 —

開啟 Maxtor Manager。

步驟 2： 按一下指令面板上的**安全性**。

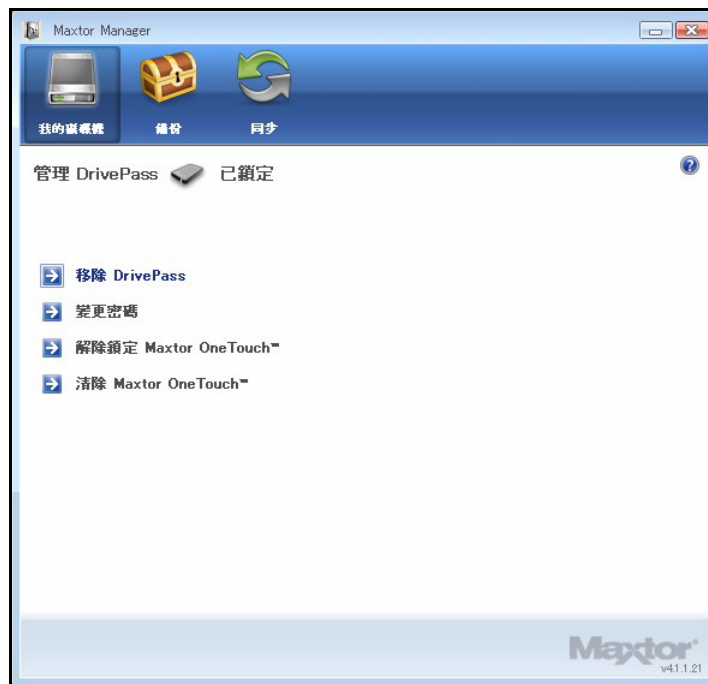
畫面上會出現**安全性**視窗：



■ 21：安全性 - 磁碟機鎖定

步驟 3：按一下 **DrivePass**。

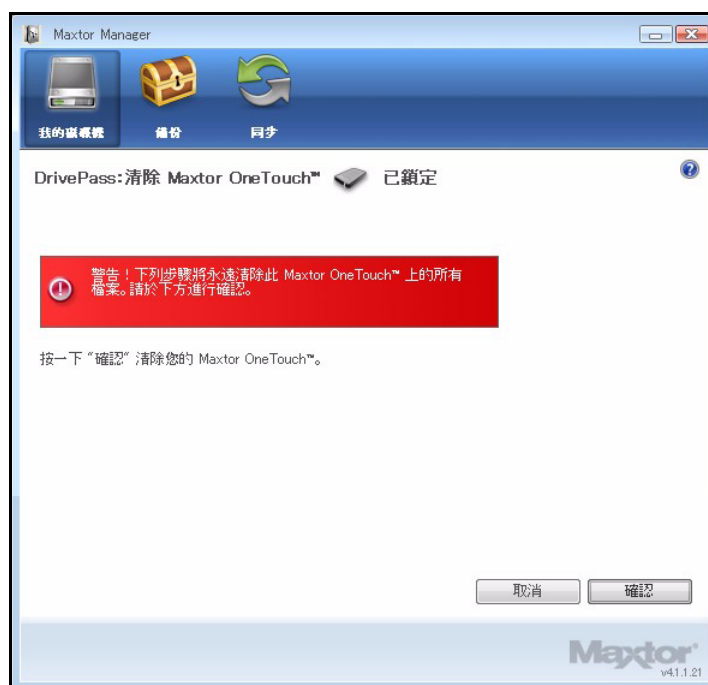
畫面上會出現**管理 DrivePass** 視窗：



■ 22：管理鎖定的 DrivePass

步驟 4：按一下**清除 Maxtor OneTouch**。

清除 Maxtor OneTouch 視窗警告將清除此 OneTouch 上的所有資料：



■ 23：清除 Maxtor OneTouch 警告

步驟 5：按一下**確認**可繼續清除。

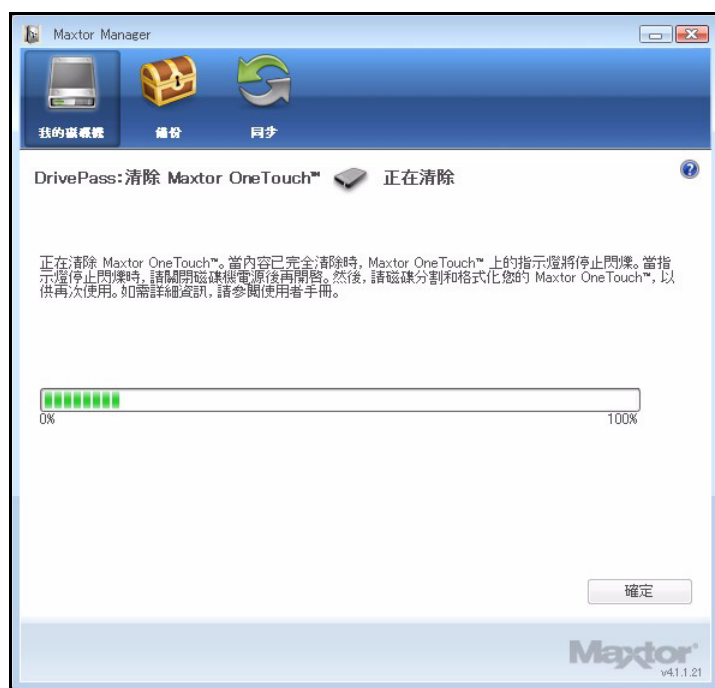
將重新開啟另一個**清除 Maxtor OneTouch** 視窗，警告將清除此 OneTouch 上的所有資料：



■ 24：清除 Maxtor OneTouch 警告

步驟 6：按一下**是**可繼續清除磁碟。

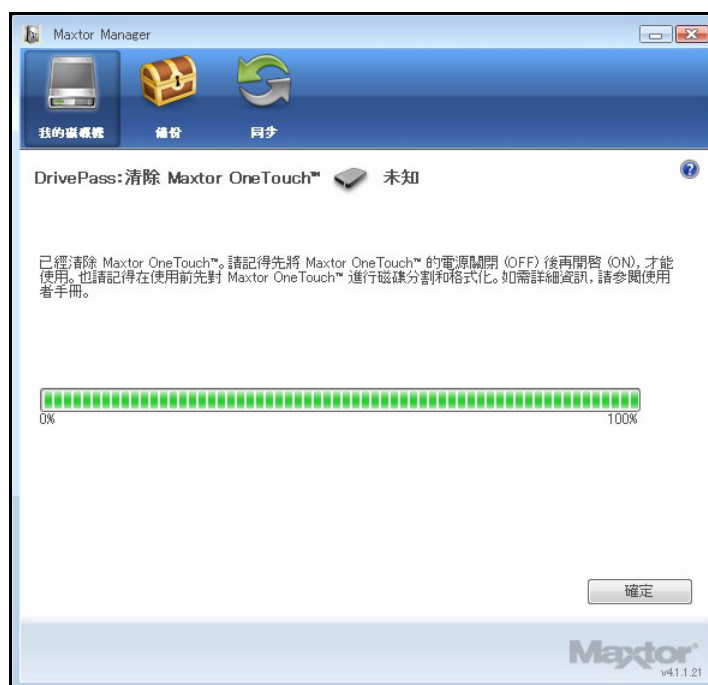
清除視窗可讓您瞭解清除的進度。



■ 25：清除

視您的磁碟機大小而定，清除可能需要幾小時。

清除 Maxtor OneTouch 視窗可讓您瞭解何時已清除 OneTouch 磁碟機：



■ 26：清除完成

步驟 7：按一下**確定**。

步驟 8：關閉您的 OneTouch 磁碟機並重新開啟。

您的 OneTouch 磁碟機現在即可重新使用。

資料夾同步

同步功能用於同步兩台以上電腦間的一個或多個資料夾中的檔案。您可以將一台電腦上所選的資料夾與您的 OneTouch 磁碟機同步，然後將該磁碟機連接至另一台電腦以完成同步。

備註：無法在執行 XP 的電腦和執行 Vista 的電腦之間同步檔案。

您有以下同步選項：

簡單同步：	自訂同步：
同步 XP 我的文件或 Vista 個人資料夾	選取一個或多個要同步的資料夾
同步所有檔案類型	選取要包括或排除的檔案類型
自動同步	選取自動或手動同步
永遠覆寫舊檔案版本	設定同步和複製並取代規則
	加密同步的檔案

備註：務必使參與同步的所有電腦均設定為精確一致的時間，以確保順利完成同步工作。

使用簡單同步

簡單同步預先設定為自動同步 XP 我的文件或 Vista 文件資料夾中的所有檔案類型。較新的檔案版本始終覆寫較舊的版本。

若要選取簡單同步，請：

步驟 1：按一下指令面板上的**同步**。

畫面上會出現**同步**視窗：



圖 27： 同步

步驟 2：按一下**簡單同步**。

畫面上會出現**確認簡單同步**視窗：



圖 28： 確認簡單同步

我的文件資料夾現在即會與您的磁碟機同步。將磁碟機連接至另一台電腦以完成同步。

使用自訂同步

自訂同步可讓您選取要同步的指定資料夾和檔案類型，並且選擇同步和加密設定。

若要設定自訂同步，請：

步驟 1： 按一下指令面板上的**同步**。

畫面上會出現**同步**視窗：



■ 29： 同步

步驟 2：按一下自訂同步。

畫面上會出現**選取資料夾**視窗：



■ 30：選取資料夾

步驟 3：選取要同步的資料夾。

您可以根據需要選取多個資料夾，但它們必須都位於同一個磁碟機（分割區）中。

步驟 4：按一下下一步。

畫面上會出現**檔案類型**視窗：



■ 31：所有的檔案類型

步驟 5：請選取您要同步的檔案類型：

- 所有的檔案類型
 - 相片、音樂、視訊、文件
- 您可以選擇同步任何或這些全部類型：



■ 32：檔案類型：相片、音樂、視訊、文件

• 自訂

選取同步中要包括或排除的特定檔案類型：

— 若要僅同步少數幾個可用的檔案類型，請：

1. 選取**包含這些檔案類型**。
2. 選取您要同步的每種檔案類型並按一下**新增**將其移至**包括**視窗。

— 若要同步大多數可用的檔案類型，請：

1. 選取**排除這些檔案類型**。
2. 選取您不要同步的每種檔案類型，並按一下**新增**，將其移至**排除**視窗。



■ 33：檔案類型：自訂

步驟 6：選取要同步的檔案類型後，按一下下一步。

畫面上會出現**同步選項**視窗：



■ 34： 同步選項

步驟 7： 選取您的同步選項：

- **同步規則：**
 - 每當檔案發生變更時自動同步
 - 使用**同步視窗**中的**立即同步**按鈕手動同步
- **複製並取代規則**
 - 始終使用較新版本覆寫較舊檔案版本
 - 覆寫檔案前詢問

• **同步加密**

同步加密在 OneTouch 4 磁碟機上不可用，因此此選項是不活動的。（同步加密在 OneTouch 4 Mini 和 OneTouch 4 Plus 上可用）

步驟 8： 設定同步選項後，按一下**完成**。

畫面上會出現**同步設定視窗**：



■ 35： 同步設定

完成同步

若要完成同步，您必須從原始電腦（從其發起同步）上移除您的 OneTouch 磁碟機，並且將其連接至另一台電腦（您需要與其同步選取的資料夾）。您可以根據需要將 OneTouch 磁碟機連接至多台電腦進行同步。

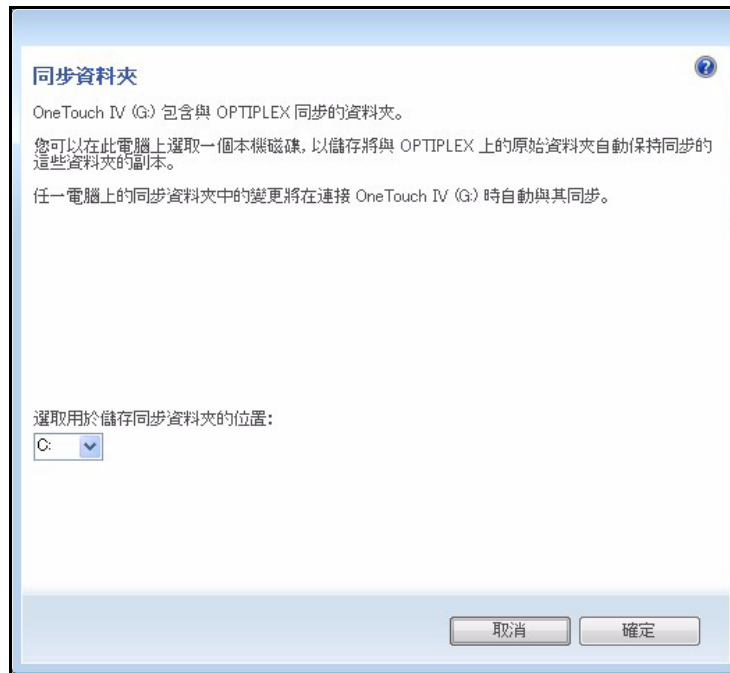
您第一次將 OneTouch 連接至另一台電腦以完成同步時，系統將詢問您要將該電腦上的同步資料夾放到何處。

若要完成同步，請：

步驟 1： 從電腦上安全地移除 OneTouch 磁碟機。

步驟 2： 將 OneTouch 磁碟機連接至另一台電腦。

- (a) 如果您已經同步的資料夾不是 XP 我的文件（或 Vista 個人資料夾），畫面上會出現同步資料夾視窗：



■ 36： 同步資料夾

- (b) 如果您已經同步 XP 我的文件（或 Vista 個人資料夾），畫面上會出現同步我的文件（或同步個人資料夾）視窗：

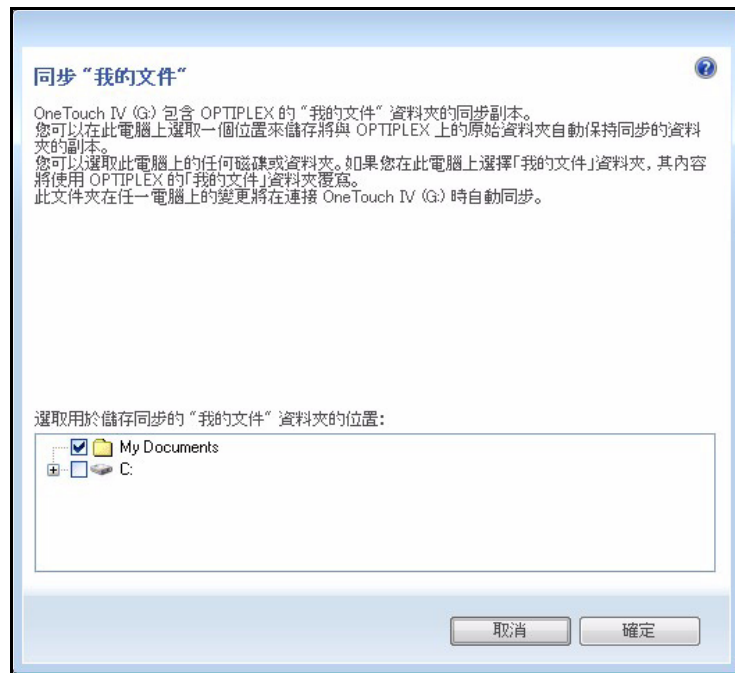


圖 37： 同步「我的文件」或「個人資料夾」

- (c) 如果您已經同步 XP 我的文件（或 Vista 個人資料夾）與其他資料夾，畫面上會同時出現兩個視窗。

步驟 3： 在每個視窗中，選取用於在這台電腦上儲存同步資料夾的位置，然後按一下**確定**。

至此，選取的資料夾將在您每次將磁碟機連接至電腦時，自動與 OneTouch 磁碟機同步版本。

編輯同步設定

若要變更任何同步設定，請：

步驟 1： 按一下指令面板上的**同步**。

畫面上會出現**同步**視窗：



■ 38： 同步設定

步驟 2：按一下**編輯同步設定**。

選取資料夾視窗顯示您目前的資料夾設定：



■ 39：選取資料夾

步驟 3：進行所需的變更並按一下下一步。

檔案類型視窗顯示您目前的檔案類型設定：



■ 40：檔案類型

步驟 4： 進行所需的變更並按一下下一步。

同步選項視窗顯示您目前的規則設定：



■ 41： 同步選項

步驟 5： 進行所需的變更並按一下**完成**。

檢查同步狀態

若要檢查同步狀態，請：

步驟 1： 按一下指令面板上的**同步**。

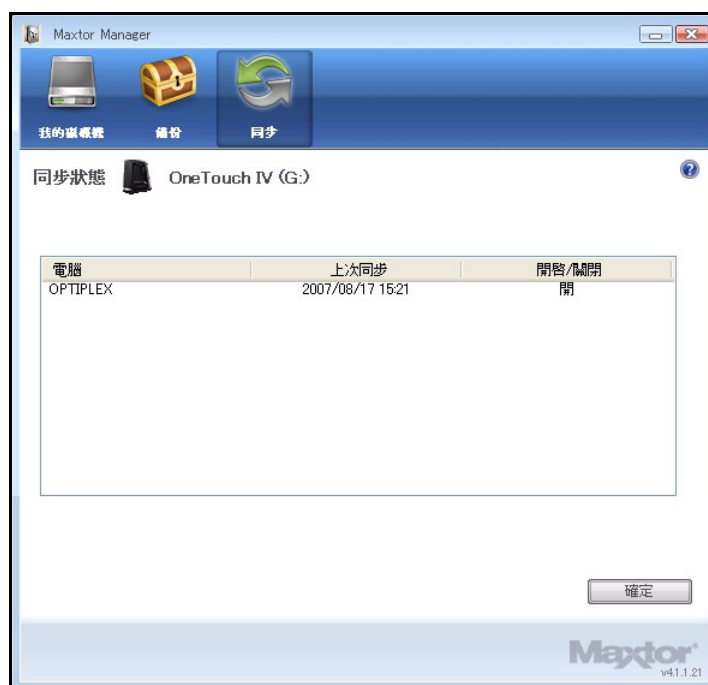
畫面上會出現**同步視窗**：



■ 42：同步設定

步驟 2：按一下**檢查同步狀態**。

畫面上會出現**同步狀態視窗**：



■ 43： 同步狀態

顯示在其中設定了同步的電腦之名稱、上次同步的日期以及自動同步設定（**開啟**或**關閉**）。

步驟 3：按一下**確定**以返回**同步**視窗。

刪除同步設定

若要刪除所有同步設定並建立一個新設定，請：

步驟 1：按一下指令面板上的**同步**。

畫面上會出現**同步**視窗：



圖 44： 同步設定

步驟 2：按一下刪除同步設定。

畫面上會出現**確認刪除同步設定**視窗：

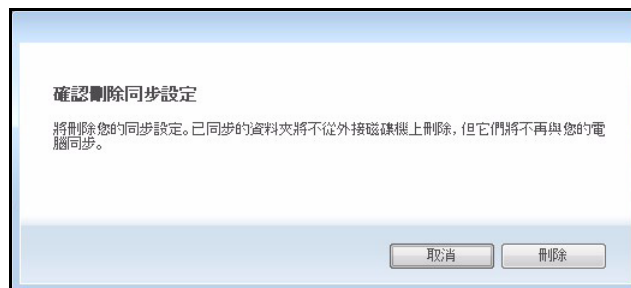


圖 45： 確認刪除同步設定

圖 46： 確認刪除同步設定

步驟 3：按一下刪除。

畫面上會出現**原始同步**視窗：



■ 47： 同步

步驟 4： 選取**簡單同步**或**自訂同步**，並選擇所需的同步設定。

使用自動同步

自動同步功能可連續跟蹤同步資料夾中的檔案變更，並且透過使用較新版本覆蓋較舊版本來自動同步修訂的版本。

根據預設，自動同步會開啟。

關閉自動同步

您可以關閉自動同步並控制何時同步檔案而不是自動同步檔案。

若要關閉自動同步，請：

步驟 1： 按一下指令面板上的**同步**。

畫面上會出現**同步**視窗：

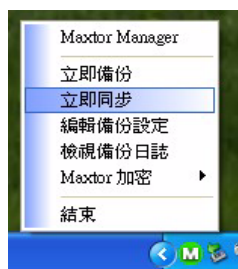


圖 48： 同步設定

步驟 2： 在同步視窗中，按一下自動同步**關閉**按鈕。

步驟 3： 若要在自動同步關閉時手動同步，請：

- 按下 OneTouch 按鈕（如果您已經將其自訂為同步檔案）
— 或 —
- 按一下**同步視窗**右下角的**立即同步**。
— 或 —
- 從「系統匣」功能表中選取**立即同步**：



畫面上會出現**同步預覽**視窗：



圖 49： 同步預覽

顯示排程為覆寫的檔案。

如果您不想使用新同步的版本覆寫較舊檔案版本，請：

- 取消勾選開啟欄中的檔案。

使用同步預覽視窗

使用**同步預覽**視窗以管理您的同步檔案：

- 新增或刪除檔案。
- 確定是否覆寫現有的檔案版本。
- 解決要儲存的同步檔案版本衝突。

如果同時在其他電腦上編輯相同檔案，則可能與要儲存的檔案版本發生衝突。如果包含檔案變更版本的 OneTouch 磁碟機連接至包含相同檔案另一變更版本的電腦，畫面上會出現**同步預覽**視窗：



圖 50： 同步預覽

若要使用**同步預覽**視窗，請：

步驟 1： 使用**開啟**核取方塊告知 Maxtor Manager 要覆寫、新增或刪除哪些檔案版本。

步驟 2： 按一下**立即同步**以完成同步。

出現一個**同步進度**視窗，可讓您瞭解同步的進度：



圖 51： 同步進度

步驟 3： 同步完成時，按一下**確定**以關閉此視窗。

使用自動覆寫

如果自動覆寫開啟，較舊的檔案版本將始終使用較新版本取代。

如果自動覆寫關閉，Maxtor Manager 顯示**同步預覽**視窗以允許您確定是否使用新版本覆寫較舊檔案版本：

使用 RAID

如果您的 OneTouch III 磁碟機支援 RAID，您即可透過 OneTouch 4 我的磁碟機視窗來存取此功能：



圖 52：我的磁碟機

若要使用 RAID，請：

步驟 1： 在我的磁碟機視窗中，選取您的 OneTouch III 磁碟機並按一下**設定**。

畫面上會出現**設定**視窗：

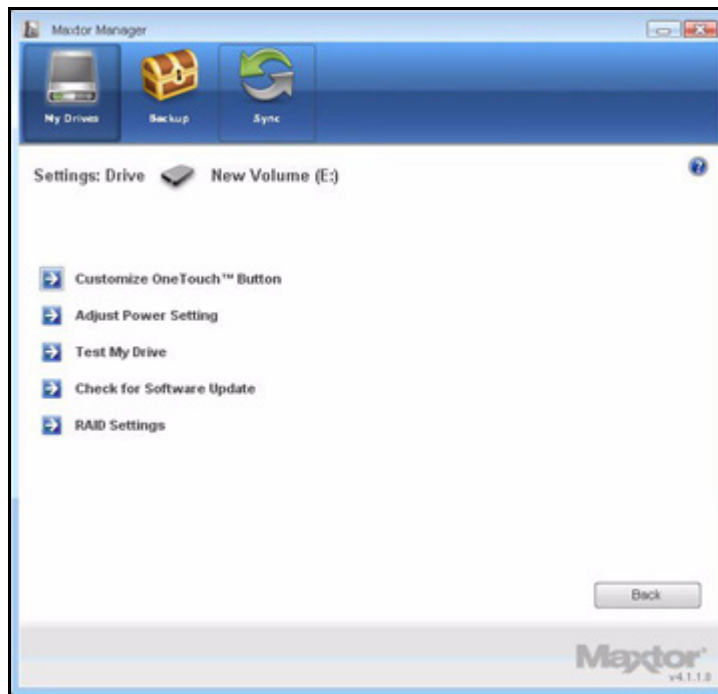


圖 53：設定

步驟 2：按一下 RAID 設定。

畫面上會出現 RAID 設定視窗：



圖 54：RAID 設定

步驟 3： 選取一個 RAID 設定並按一下下一步。

將出現一個 RAID 警告視窗，提示您將會遺失資料：



圖 55： RAID 警告

步驟 4：按一下**繼續**。

出現一個提示您正在進行 RAID 設定的視窗：

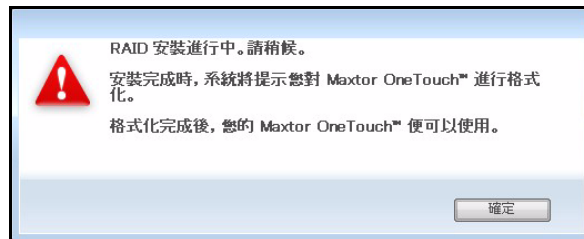


圖 56： 重新格式化警告

步驟 5：按一下**確定**。

RAID 設定完成時，出現一個需要您確認是否重新格式化磁碟機的視窗：



圖 57：正在重新格式化

步驟 6：按一下**重新格式化**。

重新格式化完成，您的磁碟機已可使用。

如需有關使用 RAID 的更多資訊，請參閱「OneTouch III 使用者指南」。

常見問題

這些是有關 OneTouch 4 的一般常見問題。如需詳細資訊，請參考 support.seagate.com 上的 Seagate Knowledge Base（Seagate 知識庫）。

1. OneTouch 4 的最低作業系統要求是什麼？

Microsoft Windows：

- XP Professional、XP Home、XP Media Center Edition*
 - Vista Home Basic、Vista Home Premium、Vista Business、Vista Ultimate*
- * 僅限 32 位元作業系統

Macintosh：

- Mac OSX 10.4.9 及更高版本

不支援其他作業系統版本。儘管其他作業系統可以將 OneTouch 4 識別為外接式儲存裝置，但將無法安裝 OneTouch 4 安裝軟體。

2. 如果我的電腦無法識別我的 OneTouch 4 該怎麼辦？

您的電腦可能需要長達兩 (2) 分鐘時間來識別 OneTouch 4。如果您的電腦在幾分鐘後仍找不到該磁碟機，則請嘗試以下操作：

- 檢查電源和介面電纜是否已正確連接；

OneTouch 4 Mini 使用者：確保按照以下順序連接介面電纜：

- 1 電源 + 資料
- 2 僅電源
- 3 B 型介面直接連接至 OneTouch 4 Mini

- **Windows 使用者：**確保 OneTouch 4 磁碟機在 XP 中的「我的電腦」（在 Vista 中是「電腦」）、「磁碟管理」或「裝置管理員」中顯示。
- **Macintosh 使用者：**確保 OneTouch 4 磁碟機掛載到 Apple Desktop（麥金塔桌面）並且在「系統描述」中顯示。
- 如果透過 USB 集線器連接，確保它是一個供電的 USB 集線器。
- 您是否為 OneTouch 4 設定了 DrivePass 密碼並且隨後將其移至另一台電腦？如果是，則其他電腦將看不到鎖定的 OneTouch 4。您必須在其他電腦上安裝 Maxtor Manager 並且解除鎖定磁碟機，或將 OneTouch 4 連接到原始系統並且透過 Maxtor Manager 停用 DrivePass。

3. 我可以使用 OneTouch 4 的備份功能備份我的整個系統嗎？

否。備份功能只能用於備份您的資料（文件、圖片、音樂、視訊等）。備份功能無法用於備份您的整個電腦。Windows OneTouch 4 Plus 和 OneTouch 4 Mini 使用者可以使用 SafetyDrill 來備份他們的電腦。（SafetyDrill 不能用於 Macintosh。）OneTouch 4 使用者可以使用第三方或作業系統（Vista Business 或 Vista Ultimate）備份解決方案。

4. 哪些類型的檔案和資料夾無法使用 Maxtor Manager 的備份和同步功能進行備份或同步？

備份和同步功能無法備份或同步這些檔案和資料夾類型：

- 系統屬性檔案 / 資料夾（作業系統和 / 或程式檔案），包括隱藏的檔案 / 資料夾。
- 使用 Outlook、Outlook Express、Windows Mail 和 Macintosh Mail 建立的個人郵件檔案
- 財務檔案 / 資料
- 其他使用者資料檔案 / 資料夾

Maxtor Manager 的備份和同步公用程式用於備份或同步單一使用者的 Windows XP 或 Mac OS X 文件資料夾或 Vista 個人使用者資料夾。

5. 是否有任何辦法可以還原遺失的 DrivePass 或 Maxtor 加密密碼嗎？

否。沒有任何辦法可以還原遺失的密碼。

- 如果您遺失 DrivePass 密碼，則必須先清除 OneTouch 磁碟機，然後才可重新使用它。清除磁碟機將清除其中儲存的所有資料。
- 如果您遺失 Maxtor 加密密碼，則必須刪除加密資料夾。這將刪除加密資料夾中儲存的所有資料。

Seagate 極力建議您建立容易記住的密碼，或記錄密碼並將其儲存到安全的位置。

6. 我可以不安裝軟體使用 OneTouch 4 嗎？

是。OneTouch 4 可以用作附加的外接式儲存裝置來儲存資料。但是，如果您希望使用功能豐富的公用程式（如 Backup），則必須安裝 OneTouch 4 磁碟機隨附的 Maxtor Manager 軟體。

7. 我可以同時在 Macintosh 和 Windows 電腦上使用 OneTouch 4 嗎？

否。Windows 與 Macintosh 檔案系統格式不相容。Windows XP 和 Vista 格式使用 NTFS 檔案系統，而 Macintosh 使用 HFS+ 檔案系統。

Windows 無法識別為在 Mac 上使用而準備的磁碟機。雖然 Mac OS X 可以識別 Windows 格式化的磁碟機，但無法將檔案寫入其中。因此，沒有一種安全的方式可以使 OneTouch 4 磁碟機同時在這兩種作業系統平台上使用。

8. 將檔案傳輸到 OneTouch 4 的最簡單方法是什麼？

使用標準的 Windows/Macintosh 複製並貼上或拖放方法將檔案與資料夾傳輸至 OneTouch 4。請參考 Windows 或 Apple 說明檔案或知識庫以瞭解檔案傳輸程序的詳細資訊。

9. OneTouch 4 沒有電源開關。如何中斷磁碟機與電腦的連接？

中斷 OneTouch 4 與系統連接的方法取決於所使用的作業系統平台：

Windows：

- 1 按兩下系統匣上的**安全地移除硬體**圖示。
- 2 從裝置清單中選取 OneTouch 4 並按一下兩個視窗中的**停止**。
- 3 中斷 OneTouch 4 與電腦的連接。

Macintosh：

- 1 按一下並將與 OneTouch 4 關聯的磁碟區拖至資源回收筒以退出該磁碟區。
- 2 中斷 OneTouch 4 與電腦的連接。

您也可以透過關閉電腦來中斷與 OneTouch 4 的連接。

備註：當電腦與 OneTouch 4 磁碟機之間正在進行資料傳輸時，切勿中斷磁碟機連接。如果不以正確的方式中斷連接 OneTouch 4 磁碟機，可能導致資料損毀或遺失。

10. 如果我的 OneTouch 4 軟體遺失或損毀該怎麼辦？

OneTouch 4 安裝軟體與公用程式預先載入您的磁碟機。如果您刪除它們或重新格式化磁碟機，則這些檔案將會永久性遺失。Seagate 建議您在使用磁碟機之前將所有安裝檔案複製到本機系統。

如果 OneTouch 4 安裝和公用程式檔案遺失或損毀，您可以在 Seagate 網站 (www.seagate.com) 上下載新副本。在此網站上，按一下 **Download Center**（下載中心）連結，以下載適用於您 OneTouch 4 的所有可用下載項目。

索引

O

OneTouch II 和 III 使用者 47

如果您忘記密碼 ... 65

使用 RAID 95

資料夾同步 72

管理安全性 47

二畫

入門 1

安裝軟體 1

使用系統匣上的圖示 6

四畫

手動備份 39

六畫

安裝軟體 1

自訂 OneTouch 按鈕 10

七畫

刪除同步設定 89

刪除備份計劃 36

完成同步 81

八畫

使用 RAID 95

使用同步預覽視窗 93

使用自動覆寫 94

使用自訂同步 74

使用自動同步 91

關閉自動同步 91

使用自動覆寫 94

使用系統匣上的圖示 6

使用排程備份 38

使用簡單同步 73

使用簡單備份 22

九畫

建立自訂備份 24

建立備份計劃 22

使用簡單備份 22

建立自訂備份 24

十一畫

常見問題 100

啟用 DrivePass 47

移除 DrivePass 54

設定 DrivePass 47

如果您忘記密碼 ... 65

啟用 DrivePass 47

移除 DrivePass 54

解除鎖定 OneTouch 磁碟機 52

變更您的 DrivePass 密碼 58

十二畫

備份和還原資料夾 22

建立備份計劃 22

還原檔案 42

測試您的磁碟機 17

十三畫

解除鎖定 OneTouch 磁碟機 52

資料夾同步 72

完成同步 81

使用自訂同步 74

使用簡單同步 73

編輯同步設定 83

檢查同步狀態 87

十四畫

管理安全性 47

設定 DrivePass 47

管理備份設定 31

手動備份 39

刪除備份計劃 36

使用排程備份 38

編輯備份設定 31

檢視備份日誌 40

管理磁碟機 9

自訂 OneTouch 按鈕 10

測試您的磁碟機 17

調整電源設定 14

十五畫

編輯同步設定 83

編輯備份設定 31

調整電源設定 14

十七畫

檢查同步狀態 87

檢視備份日誌 40

還原最新版本 45

還原歷史版本 44

還原檔案 42

 還原最新版本 45

 還原歷史版本 44

十九畫

關閉自動同步 91

關閉排程備份 38

二十三畫

變更您的 DrivePass 密碼 58