

Maxtor®

OneTouch™ 4

Macintosh Kullanım Kılavuzu

İçindekiler

Başlarken	1
Biçimlendirme Aracını Kullanma	1
Yazılımı Elle Hazırlama	4
Yazılımı Yükleme	10
Sürücülerinizi Yönetme	16
OneTouch Düğmesini Özelleştirme	17
Tanıları Çalıştırma	19
Klasörleri Yedekleme ve Geri Yükleme	21
Yedekleme Planları Oluşturma	21
Basit Yedekleme'yi Kullanma	21
Özel Yedekleme Planı Oluşturma	25
Yedekleme Planları'nı Yönetme	34
Yedekleme Ayarlarını Düzenleme	34
Yedekleme Planları'nı Silme	38
Elle Yedekleme	39
Dosyaları Geri Yükleme	40
OneTouch II ve III Kullanıcıları	43
Güvenliği Yönetme	43
DrivePass (Sürücü Parolası) Kullanma	43
DrivePass Parolasını Etkinleştirme	43
OneTouch Sürücünüzün Kilidini Kaldırma	46
DrivePass Parolasını Kaldırma	52
DrivePass Parolanızı Değiştirme	55
Parolanızı Unutursanız...	57

Klasörleri Eşitleme	63
Önceden Yapılandırılmış Eşitlemeyi Kullanma	64
Özel Eşitlemeyi Kullanma	65
Eşitlemeyi Tamamlama	68
Eşitlemedeki Klasörleri Kaldırma	69
Eşitleme Durumunu Denetleme	70
Elle Eşitleme	70
Maxtor Eşitleme Penceresini Kullanma	71
Otomatik Üzerine Yazmayı Kullanma	73
RAID'i Kullanma	73
Sık Sorulan Sorular	80
Dizin	i

Başlarken

Maxtor OneTouch 4 sürücüsü aşağıdaki özellikleri sunar:

- Verilerinizi korumaya yönelik Yedekleme ve Geri Yükleme
- Sık kullanılan bir programı hızlı açmak için özelleştirilmiş bir OneTouch düğmesi

OneTouch II veya III kullanıcısıysanız, bu sürücüdeki mevcut özelliklere de erişiminiz olur:

- İki veya daha çok bilgisayar arasında bir veya daha fazla klasör eşitlemeye yönelik Eşitleme özelliği
- Sürücünüzün parola korumalı olması için güvenlik ayarları

Maxtor OneTouch yazılımı OneTouch sürücünüze yüklenir. Yazılım Windows işletim sistemine göre yapılandırıldığından, Macintosh bilgisayarınıza kurulabilmesi için yazılımın hazırlanması gerekir.

Biçimlendirme Aracını Kullanma

Mac OneTouch 4 Formatting Tool (Biçimlendirme Aracı), Maxtor Manager yazılımını Macintosh bilgisayarınıza yüklenmek üzere otomatik olarak hazırlar.

Mac OneTouch 4 Formatting Tool'u (Biçimlendirme Aracı) kullanmak için:

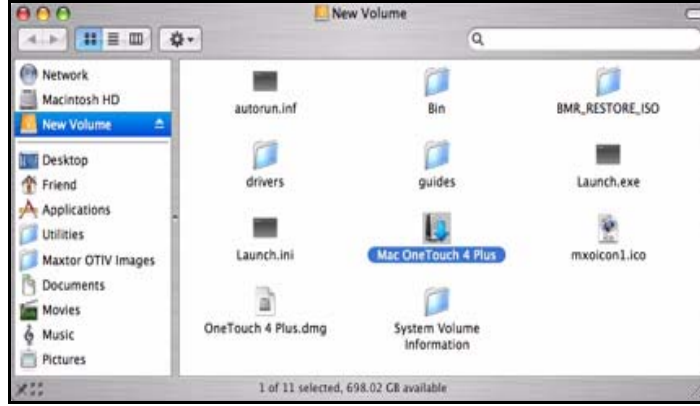
Adım 1: OneTouch 4 sürücünüzü bilgisayarınıza bağlayın.

Masaüstünüzde **New Volume** (Yeni Birim) simgesi belirir:



Adım 2: New Volume (Yeni Birim) simgesini çift tıklatın.

New Volume (Yeni Birim) başlıklı Finder penceresi açılır:



Şekil 1: New Volume (Yeni Birim)

New Volume (Yeni Birim) başlıklı Finder penceresinde **Mac OneTouch 4** Formatting Tool (Biçimlendirme Aracı) yer alır.

Adım 3: Mac OneTouch 4 Plus simgesini çift tıklatın.

Mac OneTouch 4 Formatter (Mac OneTouch 4 Biçimlendirici) penceresi açılır:



Şekil 2: Mac OneTouch 4 Formatter (Mac OneTouch 4 Biçimlendirici)

Adım 4: Formatting (Biçimlendirme) aracının yaptığı işlemlerle ilgili açıklamaları okuduktan sonra, OneTouch 4 Plus sürücünüzü Macintosh sistemine göre biçimlendirmek için **Format** (Biçimlendir) düğmesini tıklatın.

Yazılım hazırlama işleminin geri kalanı otomatiktir. Aşağıdakileri görürsünüz:

- New Volume (Yeni Birim) sürücüsünün bağlantısı kesilir ve yeniden biçimlendirilir:



Şekil 3: Biçimlendirme Devam Ediyor

- Biçimlendirme tamamlandığında, OneTouch simgesi yenilenerek sürücünün adı görüntülenir:



- Masaüstünüzde **OneTouch 4.dmg** dosyası belirir:



- **dmg** dosyası otomatik olarak bir **OneTouch 4** yükleyicisi oluşturur:



- OneTouch 4 Yükleyicisi'nin **Hoş Geldiniz** penceresi açılır



Şekil 4: Welcome (Hoş Geldiniz)

Yazılımı Elle Hazırlama

Formatting Tool'u (Biçimlendirme Aracı) kullanmak istemiyorsanız, Maxtor Manager yazılımını Macintosh bilgisayarınıza kurmak üzere kendiniz hazırlamalısınız.

Yazılımı elle hazırlamak için:

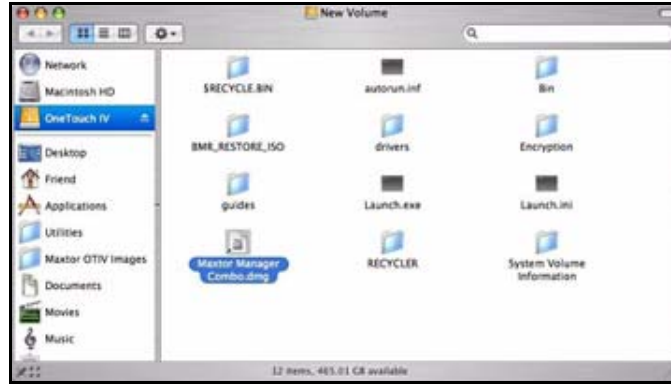
Adım 1: OneTouch 4 sürücünüzü bilgisayarınıza bağlayın.

Masaüstünüzde **New Volume** (Yeni Birim) simgesi belirir:



Adım 2: New Volume (Yeni Birim) simgesini çift tıklatın.

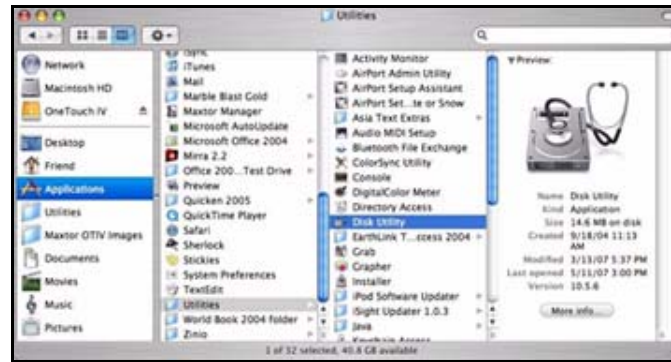
New Volume (Yeni Birim) başlıklı Finder penceresi açılır:



Şekil 5: New Volume (Yeni Birim)

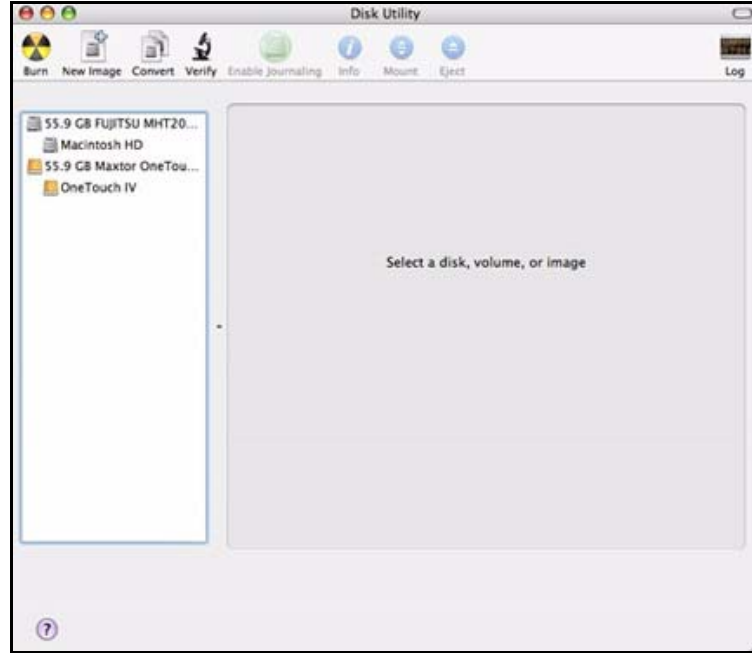
Adım 3: Maxtor Manager.dmg dosyasını masaüstünüze sürükleyin.

Adım 4: Applications (Uygulamalar) > **Utilities** (Yardımcı Programlar) > **Disk Utility** (Disk Yardımcı Programı) öğelerine gidin:



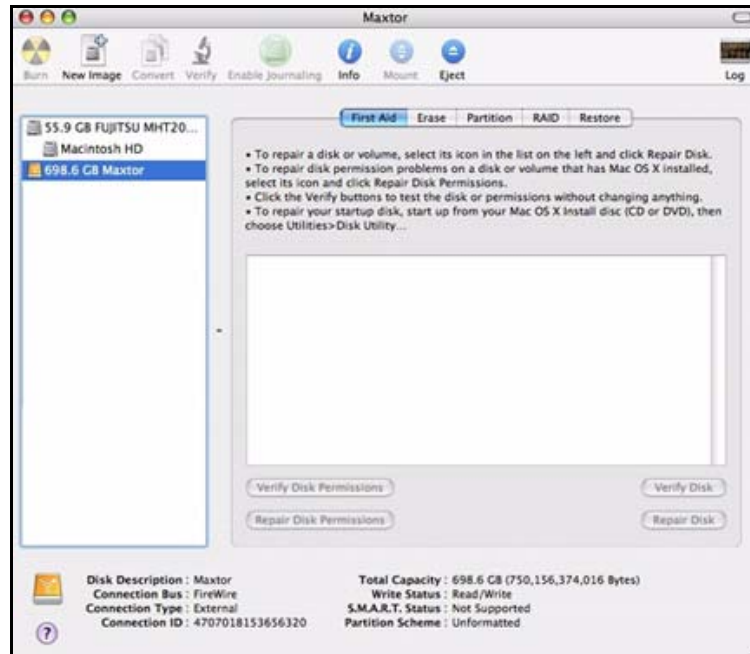
Şekil 6: Disk Utility (Disk Yardımcı Programı)

Disk Utility (Disk Yardımcı Programı) penceresi açılır:



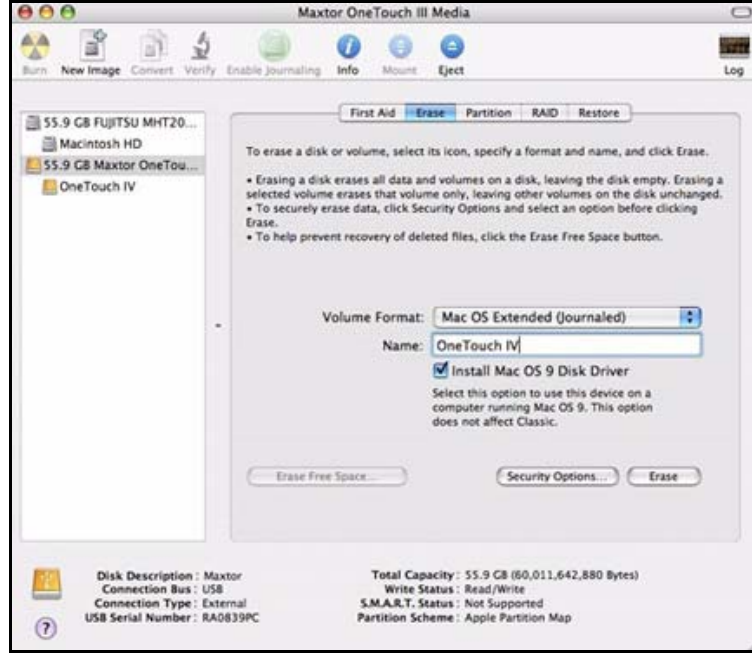
Şekil 7: Disk Utility Erase (Disk Yardımcı Programı – Silme)

Adım 5: Listedeki **OneTouch 4** öğesini seçin:



Şekil 8: Disk Utility Erase (Disk Yardımcı Programı – Silme)

Adım 6: Erase (Sil) sekmesini tıklayın:



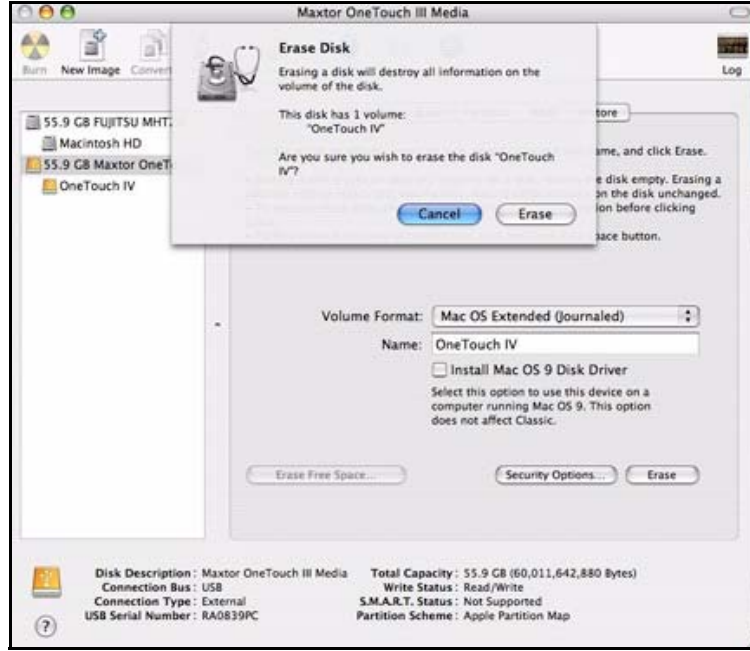
Şekil 9: Disk Utility Erase (Disk Yardımcı Programı – Silme)

Adım 7: Aşağıdaki bilgileri girin:

- **Volume Format** (Birim Biçimi) için **Mac OS Extended...** (Genişletilmiş Mac OS) seçeneğini belirtin.
Mac OS Extended (Genişletilmiş Mac OS) seçeneklerinden herhangi biri çalışır.
- **Name** (Ad) yerine OneTouch 4 sürücünüze vermek istediğiniz adı girin.
- **Install Mac OS 9 Disk Driver** (Mac OS 9 Disk Sürücüsünü Yükle) seçeneğinin işaretini kaldırın.

Adım 8: **Erase** (Sil) düğmesini tıklayın.

Erase Disk (Disk Silme) uyarı kutusu görüntülenir:



Şekil 10: Erase Disk (Disk Silme) Uyarısı

Adım 9: Uyarı kutusunda **Erase** (Sil) düğmesini tıklayın.

OneTouch 4 sürücünüzün bağlantısı kesilir ve girdiğiniz adla yeniden bağlanır.

Adım 10: Disk Utility programını (Disk Yardımcı Programı) kapatın.

Masaüstünüze sürüklediğiniz dmg dosyası otomatik olarak bir **OneTouch 4** bağlı birimi oluşturur:



Adım 11: OneTouch 4 simgesini çift tıklayın.

OneTouch 4 Finder penceresi açılır:



Şekil 11: OneTouch 4

Adım 12: OneTouch 4 simgesini tıklayın.

OneTouch 4 Yükleyicisi'nin **Hoş Geldiniz** penceresi açılır



Şekil 12: Welcome (Hoş Geldiniz)

Yazılımı Yükleme

OneTouch yazılımını yüklemek için:

Adım 1: Welcome (Hoş Geldiniz) penceresinde **Continue** (Devam) düğmesini tıklayın.

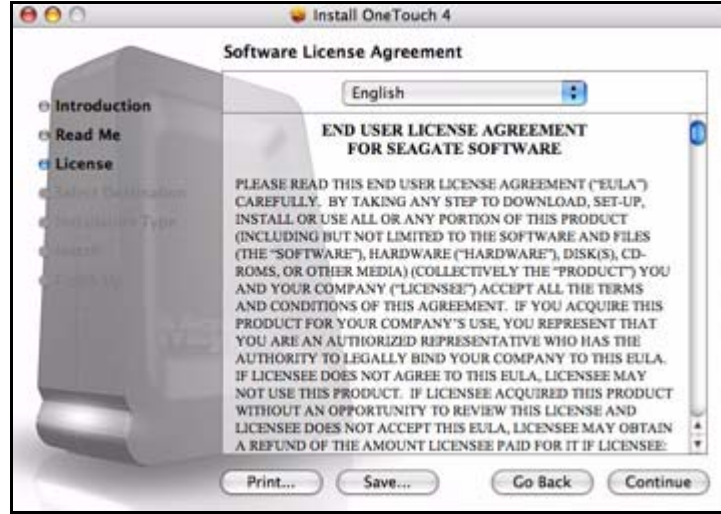
Read Me (Beni Oku) penceresi açılır:



Şekil 13: Read Me (Beni Oku)

Adım 2: Bilgileri okuduktan sonra **Continue** (Devam) düğmesini tıklatın.

Software License Agreement (Yazılım Lisans Sözleşmesi) penceresi açılır:



Şekil 14: Software License Agreement (Yazılım Lisans Sözleşmesi)

Adım 3: **Continue** (Devam) düğmesini tıklatın.

Bir iletişim kutusunda, yüklemeye devam etmek için onay vermeniz istenir:



Şekil 15: License Agreement (Lisans Sözleşmesi) iletişim kutusu

Adım 4: Yüklemeye devam etmek için, iletişim kutusunda **Agree** (Kabul) düğmesini tıklayın.
Select a Destination (Hedef Seçme) penceresi açılır:

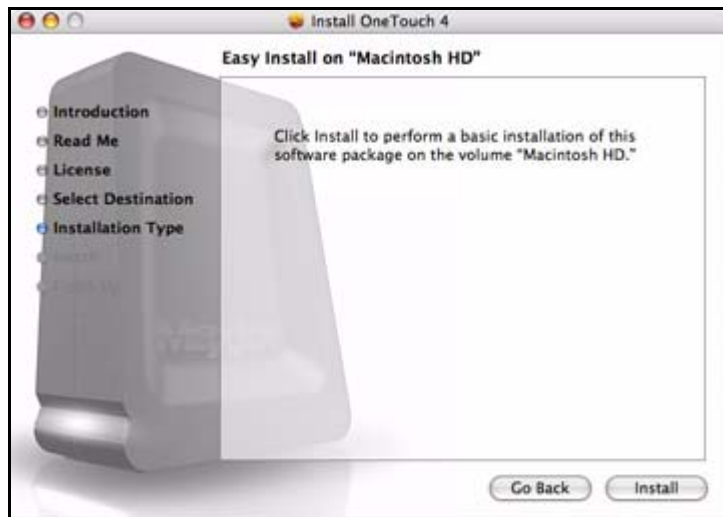


Şekil 16: Select a Destination (Hedef Seçme)

Adım 5: Seçili değilse, Macintosh sabit sürücünüzü seçin ve **Continue** (Devam) düğmesini tıklayın.

Not: OneTouch 4 yazılımı yalnızca önyükleme birimine yüklenebilir.

Installation Type (Yükleme Türü) penceresi açılır:



Şekil 17: Installation Type (Yükleme Türü)

Adım 6: Install (Yükle) düğmesini tıklatın.

İletişim kutusunda bilgisayarınızı yeniden başlatmanız gerekeceği uyarısı verilir:



Şekil 18: Restart (Yeniden Başlatma) Uyarısı

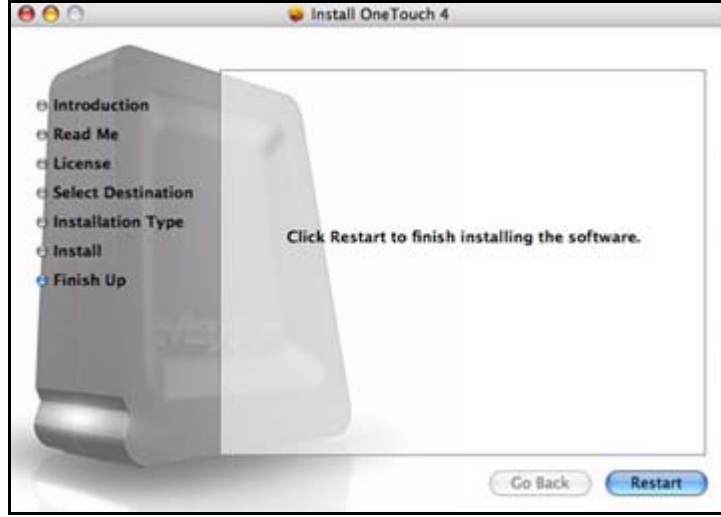
Adım 7: İletişim kutusunda **Continue Installation** (Yüklemeye Devam Et) düğmesini tıklatın.

Yükleme devam ettiği sırada ilerleme durumu penceresi size bilgi verir:



Şekil 19: OneTouch 4 Yükleniyor

Yükleme tamamlandığında **Restart** (Yeniden Başlat) penceresi açılır:



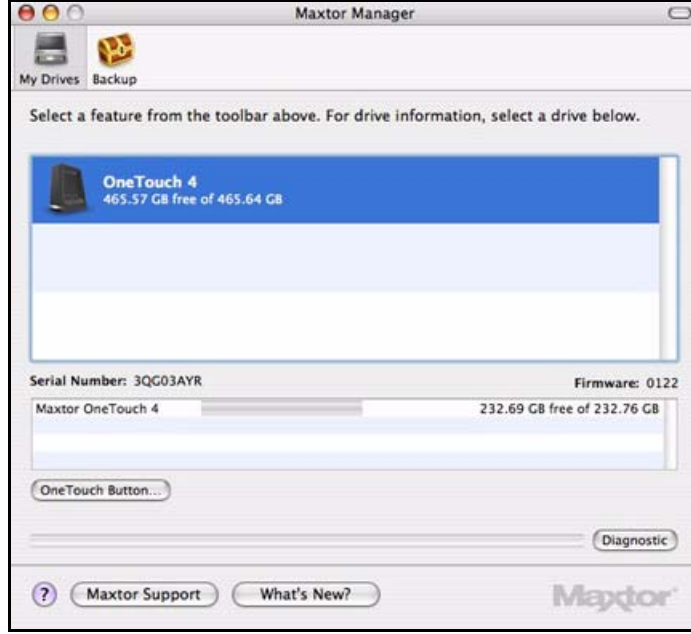
Şekil 20: Restart (Yeniden Başlat)

Adım 8: Bilgisayarınızı yeniden başlatmak ve yüklemeyi tamamlamak için **Restart** (Yeniden Başlat) düğmesini tıklayın.

Bilgisayarınız yeniden başlatıldığında, masaüstünüzde bir Maxtor Manager simgesi görüntülenir.



Adım 9: Maxtor Manager simgesini çift tıklatarak Maxtor Manager uygulamasını açın:

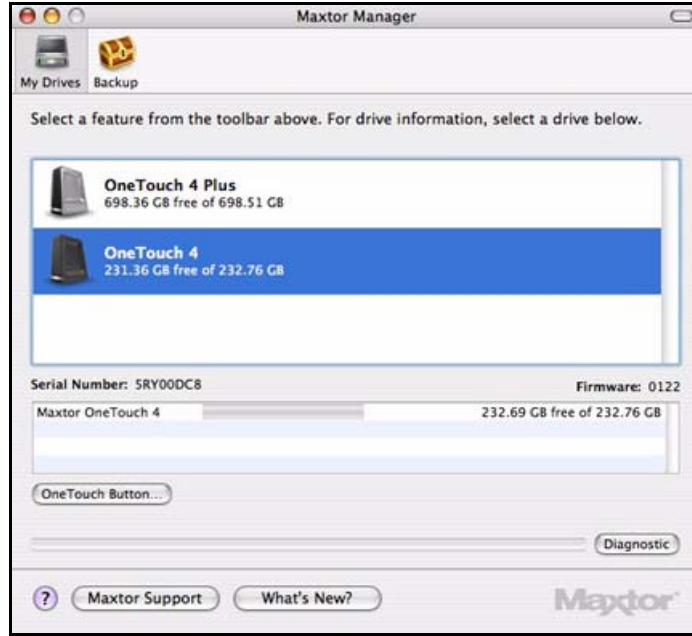


Şekil 21: Maxtor Manager Uygulaması

Maxtor OneTouch 4 sürücünüzü kullanmaya hazırsınız.

Sürücülerinizi Yönetme

My Drives (Sürücülerim) görünümü Maxtor OneTouch™ aygıtlarınızın yönetildiği merkezi bir nokta sağlar. Bilgisayarınıza bağlı tüm Maxtor aygıtlarını görüntüler:



Şekil 1: My Drives (Sürücülerim)

Pencerenin üstünde uzanan araç çubuğu, aygıt özelliklerine erişmenizi ve sürücü yardımcı programlarını yönetmenizi sağlar.

Not: Harici sürücüler otomatik olarak algılanır ve **My Drives** (Sürücülerim) penceresinde listelenir. Maxtor Manager yazılımının aygıtınızı algılaması birkaç saniye sürebilir. Aygıtınız görüntülenmezse, düzgün bağlandığından ve açık olduğundan emin olun.

OneTouch Düğmesini Özelleştirme

Sürücünüzün ön kısmında bulunan OneTouch düğmenizi özelleştirebilirsiniz. OneTouch düğmesine bastığınızda, OneTouch sürücünüz sizin seçtiğiniz eylemi otomatik olarak gerçekleştirir.

OneTouch düğmesini aşağıdaki işlevler için ayarlayabilirsiniz:

- Klasörleri hemen yedekleme
- Seçtiğiniz uygulamayı açma

OneTouch düğmenizi özelleştirmek için:

Adım 1: My Drives (Sürücülerim) penceresinde **OneTouch Button** (OneTouch Düğmesi) düğmesini tıklatın.

Bir iletişim kutusu görüntülenir:



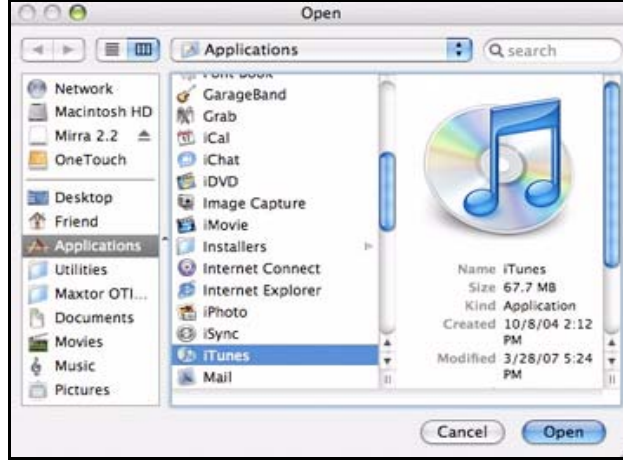
Şekil 2: OneTouch Düğmesini Özelleştirme

Adım 2: Yedekleme eylemini OneTouch düğmesiyle ilişkilendirmek için **Backup** (Yedekle) seçeneğini işaretleyin.

– VEYA –

OneTouch düğmesine bastığınızda açılmasını istediğiniz uygulamayı seçmek için **Open an Application** (Bir Uygulama Aç) seçeneğini işaretleyin.

Open (Aç) paneli görüntülenir:



Şekil 3: Applications (Uygulamalar) Menüsü

Adım 3: OneTouch düğmesi ile ilişkilendirilecek uygulamayı seçip **Open** (Aç) düğmesini tıklayın.

Böylece, seçtiğiniz uygulama iletişim kutusunda görüntülenir:



Şekil 4: Customize OneTouch Button (OneTouch Düğmesini Özelleştirme) – Seçilen Uygulama

Adım 4: **OK** (Tamam) düğmesini tıklayın.

Bundan böyle, seçilen uygulamayı OneTouch düğmesine basarak açabilirsiniz.

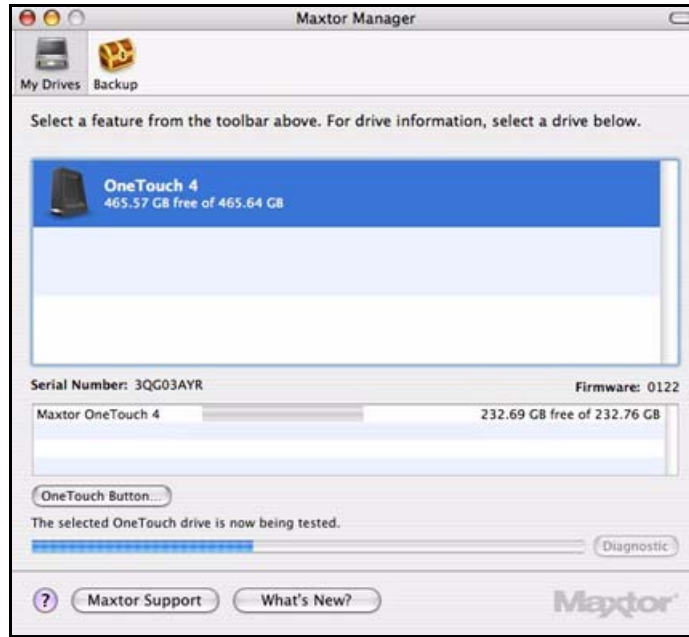
Tanıları Çalıştırma

OneTouch sürücülerinizin sağlığını denetlemek için Tanılar'ı kullanın. Tanı yardımcı programı test yaparken, sürücünüzdeki veriler bundan etkilenmez.

Tanılar'ı çalıştırmak için:

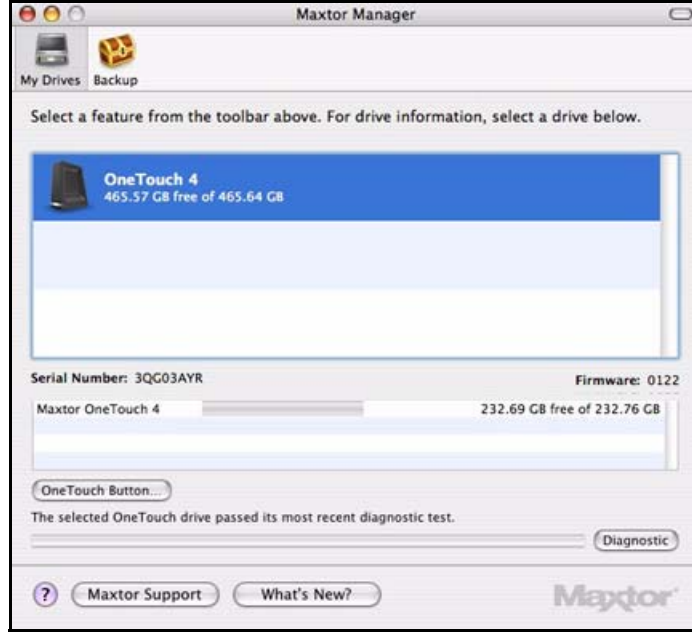
- **My Drives** (Sürücülerim) görünümünde **Diagnostic** (Tanı) düğmesini tıklatın.

Tanı işleminin ilerleme durumu bir ilerleme çubuğu ile gösterilir:



Şekil 5: Tanı Devam Ediyor

Test tamamlandığında, **My Drives** (Sürücülerim) görünümünde sonuçlar görüntülenir:



Şekil 6: Tanılar Tamamlandı

Yukarıdaki resimde verilen sürücü normal çalışmaktadır. Tanı işlemi test sırasında bir hatayla karşılaşırsa, sorunlu aygıtın seri numarasıyla birlikte servis ve destek almak üzere Seagate ile bağlantı kurma talimatları görüntülenir.

Klasörleri Yedekleme ve Geri Yükleme

Maxtor OneTouch Yedekleme özelliği aşağıdakileri yapmanıza olanak tanır:

- Birden çok Yedekleme Planı oluşturma ve bunları yönetme
- Seçilen klasörlerin yedekleme işlemini zamanlama
- Yedekleme ayarlarını düzenleme
- Hemen bir yedekleme başlatma
- Yedeklenen dosyaları geri yükleme

İlk yedeklemeden sonra, OneTouch yazılımı değiştirilen dosyaları, belirlediğiniz bir zamanlamaya göre veya **Backup** (Yedekleme) görünümünde **Back Up Now** (Şimdi Yedekle) seçeneğini tıklattığınızda yedeklenmiş klasörlere yedekler.

Tüm klasörlerinizi yedeklemek için tek bir Yedekleme Planı oluşturabilir veya farklı klasör kümeleri için birden çok Yedekleme Planı oluşturabilirsiniz.

İki tür Yedekleme Planı'ndan birini kullanabilirsiniz:

- **Simple Backup (Basit Yedekleme):** Giriş klasörünüzü her gün saat 22:00'de yedeklemek üzere önceden yapılandırılmıştır.
– VEYA –
- **Custom Backup (Özel Yedekleme):** Yedeklenecek klasörleri kendiniz seçip, bir yedekleme hedefi ve yedekleme zamanı belirlersiniz.

Yedekleme Planları Oluşturma

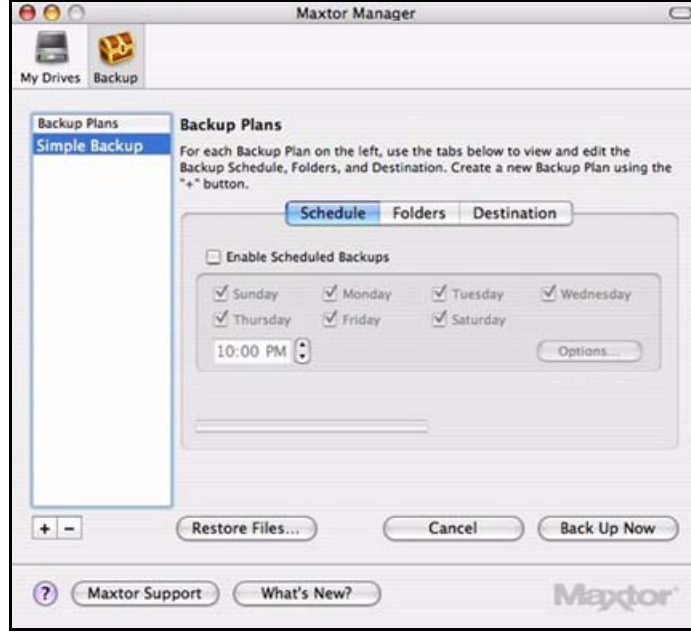
Basit Yedekleme'yi Kullanma

Giriş klasörünüzü her gün saat 22:00'de yedeklemek için Basit Yedekleme'yi kullanın.

Basit Yedekleme'yi kullanmak için:

Adım 1: Araç çubuğundan **Backup** (Yedekle) ögesini tıklatın.

Backup Plans (Yedekleme Planları) görünümü ekrana gelir:



Şekil 1: Backup Schedule (Yedekleme – Zamanlama)

Backup Plans (Yedekleme Planları) listesinde **Simple Backup** (Basit Yedekleme) seçeneği görülür.

Backup Plans (Yedekleme Planları) görünümünü ilk kez açıyorsanız, bir iletişim kutusunda Basit Yedekleme işlemi açıklanır:

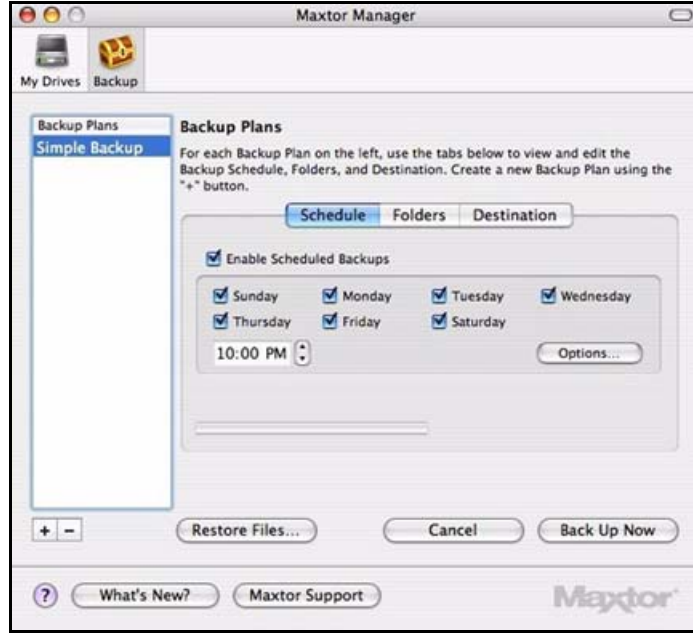


Şekil 2: Basit Yedekleme'ye Hoş Geldiniz

Adım 2: OK (Tamam) düğmesini tıklayın.

Adım 3: **Enable Scheduled Backup** (Zamanlanan Yedeklemeyi Etkinleştir) seçeneğini işaretleyin.

Her gün saat 22:00 için yedekleme zamanlanır:



Şekil 3: Simple Backup Schedule (Basit Yedekleme – Zamanlama)

Adım 4: Basit Yedekleme planının adını değiştirmek için, **Backup Plans** (Yedekleme Planları) bölümünde **Simple Backup** (Basit Yedekleme) seçeneğini çift tıklayarak düzenlenebilir hale getirin ve bir ad girin.

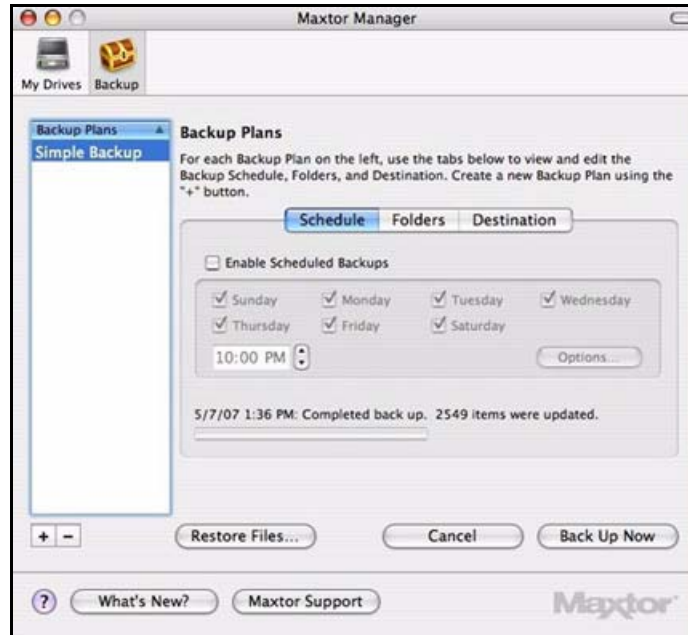
Adım 5: **Simple Backup** (Basit Yedekleme) öğesini veya kendi verdiğiniz adı seçin ve **Back Up Now** (Şimdi Yedekle) düğmesini tıklayın.

Schedule (Zamanlama) sekmesi görünümünün altındaki ilerleme çubuğu, yedekleme işleminizin ilerleme durumu hakkında bilgi verir:



Şekil 4: Basit Yedekleme – İlerleme Durumu

Yedekleme tamamlandığında, yedeğin içinde yer alan dosyaların sayısı ve tarih ile saat bilgileri görüntülenir:



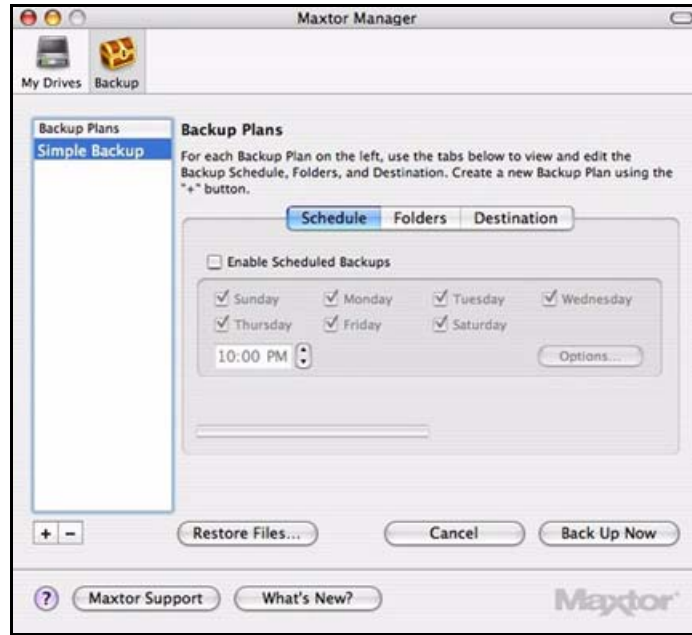
Şekil 5: Basit Yedekleme Tamamlandı

Özel Yedekleme Planı Oluşturma

Yedeklenmesi gereken belirli klasörleri seçip, bir yedekleme hedefi ve yedekleme zamanı ayarlamak için:

Adım 1: Araç çubuğundan **Backup** (Yedekle) ögesini tıklatın.

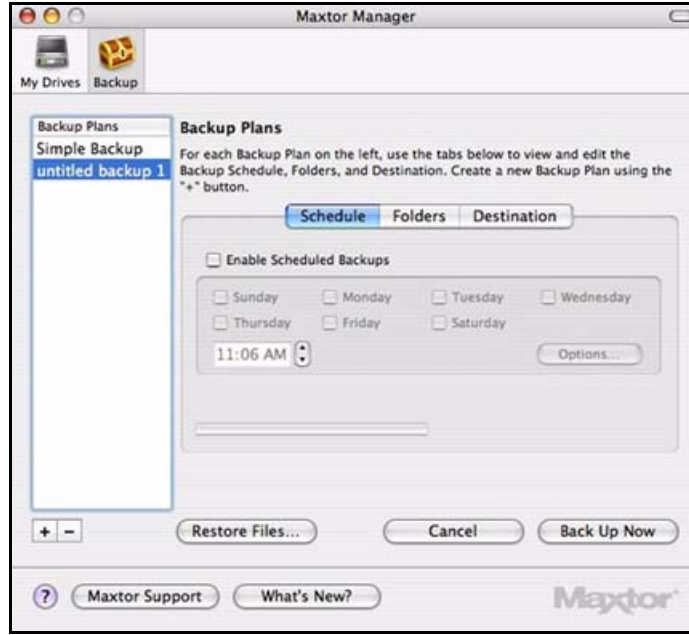
Backup Plans Schedule (Yedekleme Planları Zamanlama) sekmesi görünümü ekrana gelir:



Şekil 6: Backup Plans (Yedekleme Planları)

Adım 2: Özel bir yedekleme eklemek için **Backup Plans** (Yedekleme Planları) listesinin altındaki artı işaretini (+) tıklatın.

Backup Plans (Yedekleme Planları) listesinde **Untitled backup** (Adsız yedek) seçeneği görülür:



Şekil 7: Custom Backup (Özel Yedekleme) Planı

Adım 3: Bu Yedekleme Planı'na ad vermek için, **untitled backup** (adsız yedek) seçeneğini çift tıklatarak düzenlenebilir hale getirin ve bir ad girin:



Şekil 8: Özel Yedekleme Planına Ad Verme

Adım 4: **Untitled backup** (Adsız yedek) öğesini veya kendi verdiğiniz adı seçin (yukarıdaki resimde **Custom Backup** (Özel Yedekleme)) ve **Schedule** (Zamanlama) sekmesi görünümünde **Enable Scheduled Backup** (Zamanlanan Yedeklemeyi Etkinleştir) seçeneğini işaretleyin.

Schedule (Zamanlama) sekmesi görünümü etkinleřir:



řekil 9: Backup Plan Schedule (Yedekleme Planı – Zamanlama)

Adım 5: Yedekleme yapılmasını istediđiniz gŸnleri ve saati seğıp, **Options** (Seğıenekler) dŸđmesini tıklatın.

Adım 6: Güç seçenekleri iletişim kutusu görüntülenir:

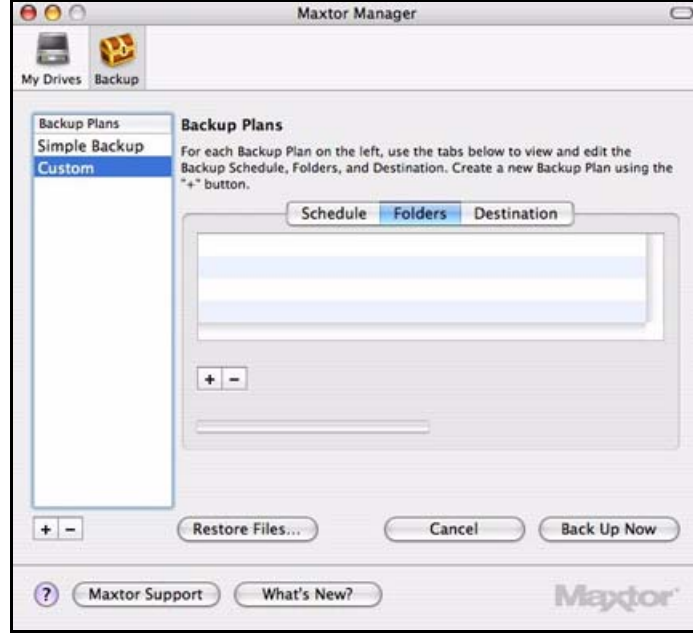


Şekil 10: Yedekleme Zamanlaması Seçenekleri

Adım 7: Güç seçeneklerini yedekleme zamanlamaya uygun olarak ayarlayın ve **OK** (Tamam) düğmesini tıklayın.

Adım 8: Backup Plans (Yedekleme Planları) görünümünde **Folders** (Klasörler) sekmesini tıklatın.

Backup Plans Folders (Yedekleme Planları Klasörler) sekmesi görünümü ekrana gelir:



Şekil 11: Yedekleme Klasörü Seçenekleri

Adım 9: Yedekleme yapılacak klasöre gitmek için **Folders** (Klasörler) sekmesi görünümünün altındaki artı işaretini (+) tıklatın.

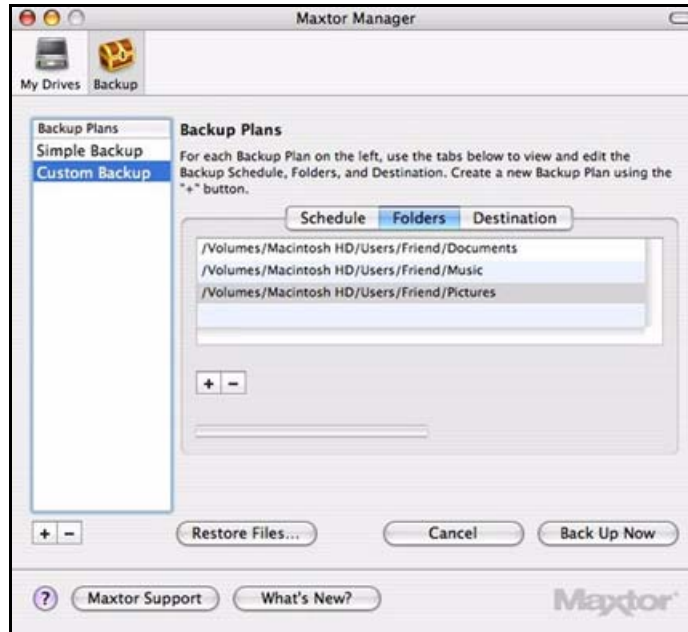
Open (Aç) paneli görüntülenir:



Şekil 12: Maxtor Manager Paneli

Adım 10: Yedekleme için bir klasör seçip, **Open** (Aç) düğmesini tıklatın.

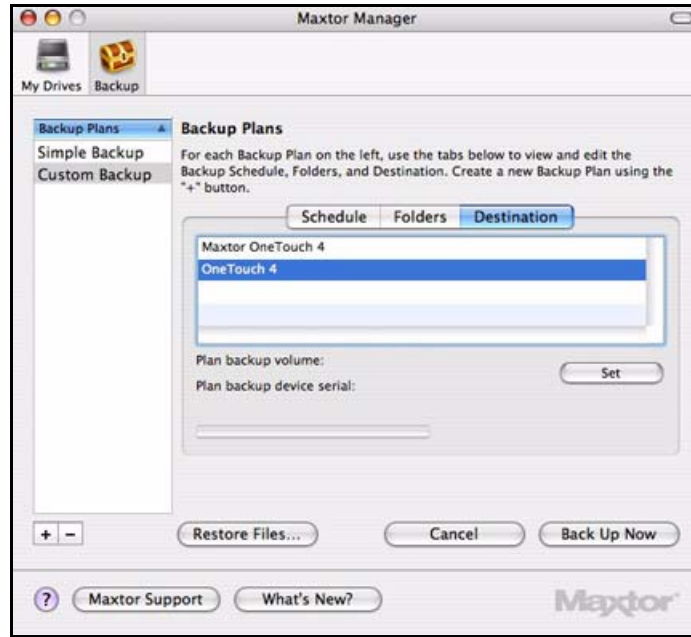
Folders (Klasörler) sekmesi görünümünde artık, seçtiğiniz klasörün yolu görüntülenir:



Şekil 13: Yedekleme Klasörünün Yolu

Adım 11: Backup Plans (Yedekleme Planları) görünümünde **Destination** (Hedef) sekmesini tıklatın.

Backup Plans Destination (Yedekleme Planları – Hedef) sekmesi görünümü ekrana gelir:



Şekil 14: Backup Plan Destination (Yedekleme Planı – Hedef)

O anda bilgisayarınıza bağlı olan sürücüler listelenir.

Adım 12: Yedekleme yapılmasını istediğiniz hedef sürücüyü seçip, **Set** (Ayarla) düğmesini tıklatın.

Şimdi de, seçilen sürücünün adı ve seri numarası görüntülenir:



Şekil 15: Seçilen Yedekleme Planı Hedefi

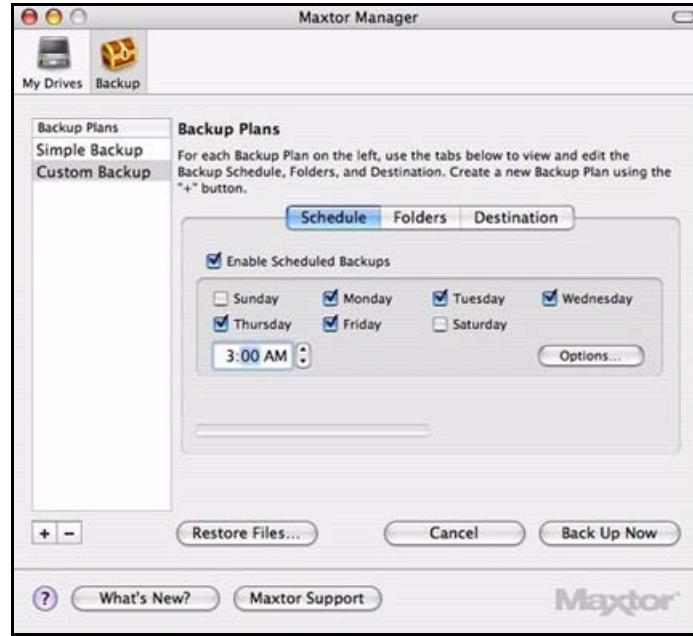
Yedekleme Planları'nı Yönetme

Yedekleme Ayarlarını Düzenleme

Bir Yedekleme Planı'nın ayarlarını düzenlemek için:

Adım 1: Araç çubuğundan **Backup** (Yedekle) ögesini tıklatın.

Backup Plans (Yedekleme Planları) görünümünde, geçerli Yedekleme Planı adları ve zamanlamaları görüntülenir:



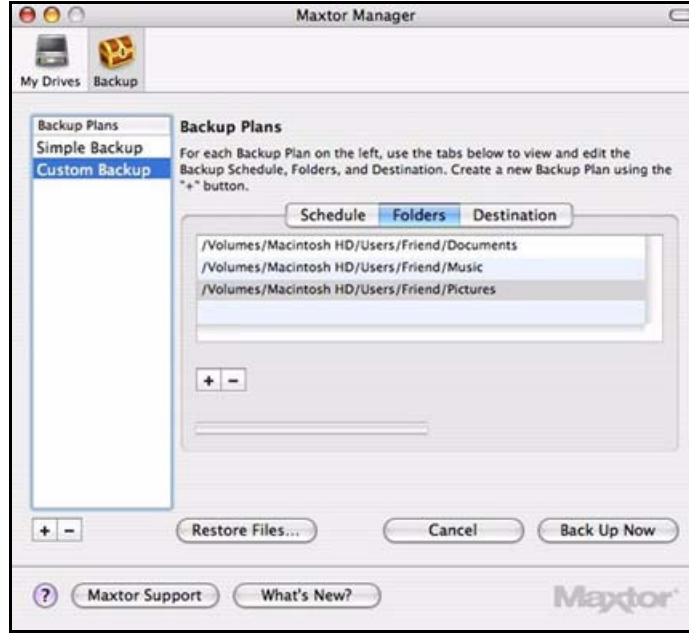
Şekil 16: Backup Plan Schedule (Yedekleme Planı – Zamanlama)

Adım 2: **Backup Plans** (Yedekleme Planları) listesinde, düzenlenecek Yedekleme Planı'nı seçin.

- Bu Yedekleme Planı'nın adını düzenlemek için, **Backup Plans** (Yedekleme Planları) listesinde adını çift tıklatarak düzenlenebilir hale getirin ve yeni bir ad girin.
- Zamanlamayı düzenlemek için, yedekleme yapılacak günleri işaretleyin veya işaretlerini kaldırın ve yedekleme zamanını değiştirin.
- Güç seçeneklerini düzenlemek için **Options** (Seçenekler) düğmesini tıklatın; güç seçenekleri iletişim kutusunda istediğiniz değişiklikleri yapın ve **OK** (Tamam) düğmesini tıklatın.

Adım 3: Backup Plans (Yedekleme Planları) görünümünde **Folders** (Klasörler) sekmesini tıklayın.

Folders (Klasörler) sekmesi görünümünde, seçili durumdaki klasörünüzün yolu görüntülenir:



Şekil 17: Yedekleme Klasörünün Yolu

Adım 4: Yolu seçin ve **Folders** (Klasörler) listesinin altındaki artı işaretini (+) tıklatın.
Open (Aç) paneli, seçili durumdaki klasörü görüntüler:

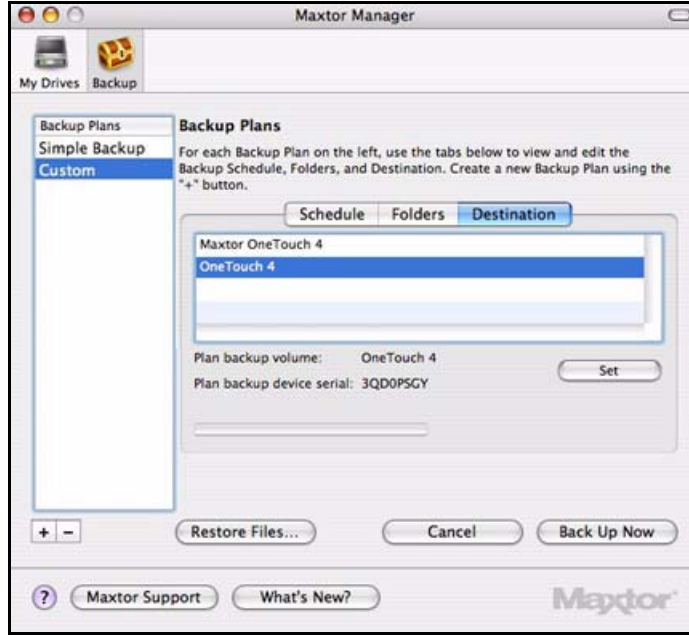


Şekil 18: Backup Folder Selection (Yedekleme – Klasör Seçimi)

Adım 5: Yedekleme için farklı bir klasör seçip, **Open** (Aç) düğmesini tıklatın.
Folders (Klasörler) sekmesi görünümünde artık, seçtiğiniz klasörün yolu görüntülenir.

Adım 6: Backup Plans (Yedekleme Planları) görünümünde **Destination** (Hedef) sekmesini tıklatın.

Backup Plans Destination (Yedekleme Planları – Hedef) sekmesi görünümünde, geçerli yedekleme hedefi görüntülenir:



Şekil 19: Backup Plan Destination (Yedekleme Planı – Hedef)

O anda bilgisayarınıza bağlı olan sürücüler listelenir.

Adım 7: Dilerseniz yedeklemeniz için farklı bir hedef sürücü seçip, **Set** (Ayarla) düğmesini tıklatın.

Şimdi de, seçilen sürücünün adı ve seri numarası görüntülenir.

Yedekleme Planları'nı Silme

Bilgisayarınıza bağlı herhangi bir OneTouch sürücüsünün Yedekleme Planı'nı silebilirsiniz.

Yedekleme planını silmek için:

Adım 1: Araç çubuğundan **Backup** (Yedekle) ögesini tıklayın.

Backup Plans (Yedekleme Planları) görünümünde, geçerli Yedekleme Planlarınız görüntülenir:



Şekil 20: Backup Plans (Yedekleme Planları)

Adım 2: **Backup Plans** (Yedekleme Planları) görünümünde, silinmesi gereken Yedekleme Planı'nı seçin.

Adım 3: Eksi işaretini (–) tıklayın.

İlgili Yedekleme Planı, **Backup Plans** (Yedekleme Planları) listesinden kaldırılır.

Elle Yedekleme

Yedeklenmek üzere seçilmiş klasörlerin hemen elle yedeğini oluşturmak için:

Adım 1: Araç çubuğundan **Backup** (Yedekle) öğesini tıklatın.

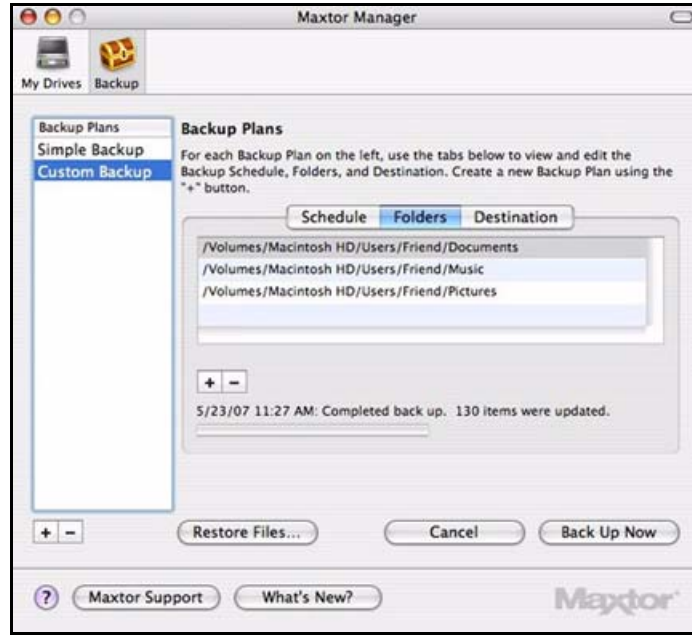
Backup Plans (Yedekleme Planları) görünümü ekrana gelir:



Şekil 21: Backup Plans (Yedekleme Planları)

Adım 2: Back Up Now (Şimdi Yedekle) düğmesini tıklatın.

Schedule (Zamanlama) sekmesi görünümünün altındaki ilerleme çubuğu, devam eden yedekleme işlemini gösterir. Yedekleme işlemi tamamlandığında, yedekleme tarihi ve saati görüntülenir:



Şekil 22: Yedekleme Tamamlandı

Dosyaları Geri Yükleme

Seçilen klasörlerde depolanan dosyaları yedeklediğinizde, OneTouch Manager (OneTouch Yöneticisi) OneTouch sürücünüzde depolanmakta olup düzenleme yapılan her dosyanın önceki veya geçmiş on (10) sürümünü kaydeder. Yedeklenmiş bir dosyanın kaydedilen geçmiş sürümünü, bu dosyanın yedeklendiği tarihe göre geri yükleyebilir veya yedeklenmiş bir dosyanın en son sürümünü geri yükleyebilirsiniz.

Dosyaları geri yüklemek için:

Adım 1: Araç çubuğundan **Backup** (Yedekle) ögesini tıklatın.

Backup Plans (Yedekleme Planları) görünümü ekrana gelir:

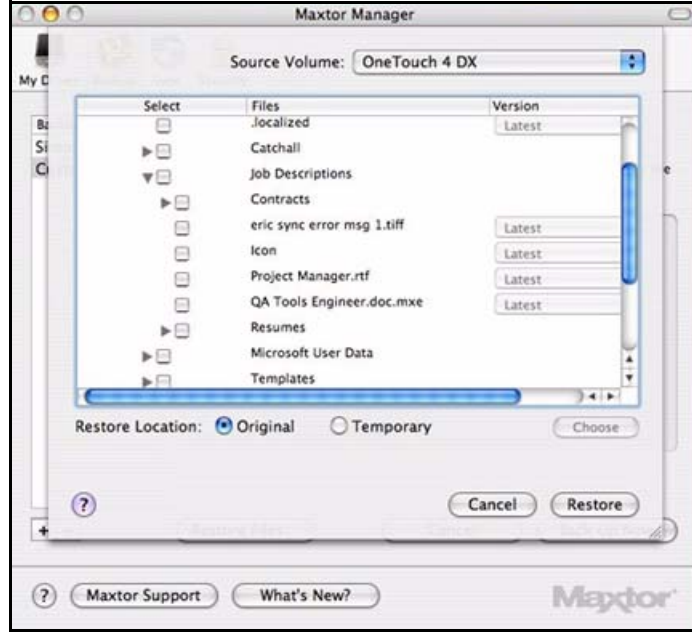


Şekil 23: Backup Plans (Yedekleme Planları)

Adım 2: **Backup Plans** (Yedekleme Planları) listesinden bir Yedekleme Planı seçin.

Adım 3: Restore Files (Dosyaları Geri Yükle) düğmesini tıklayın.

Restore (Geri Yükleme) seçenekleri iletişim kutusu görüntülenir:



Şekil 24: Restore Options (Geri Yükleme Seçenekleri)

Yedeklenmiş klasörün içeriği listelenir.

Adım 4: Geri yüklenecek dosyaları ve gerekiyorsa dosya sürümlerini seçin.

Adım 5: Dosyaların geri yükleneceği konumu seçin:

- Dosyaları bilgisayarınızdaki özgün konumlarına geri yüklemek için **Original** (Özgün) seçeneğini işaretleyin.
- Dosyaları geçici bir **Maxtor Restore** (Maxtor Geri Yükleme) klasörüne geri yüklemek için **Temporary** (Geçici) seçeneğini işaretleyin.
- Bilgisayarınızda başka bir konuma bakmak ve bu konumu seçmek için **Choose** (Seç) düğmesini tıklayın.

Adım 6: Restore (Geri Yükle) düğmesini tıklayın.

OneTouch II ve III Kullanıcıları

OneTouch 4 yazılımı DrivePass (Sürücü Parolası) veya Sync (Eşitleme) özelliklerini sunmamakla birlikte, bu özelliklerin kullanılabildiği OneTouch II veya III sürücülerine de sahip olan kullanıcılar söz konusu sürücülerde bu özelliklere erişim sağlamaya devam edebilirler.

Güvenliği Yönetme

DrivePass (Sürücü Parolası) Kullanma

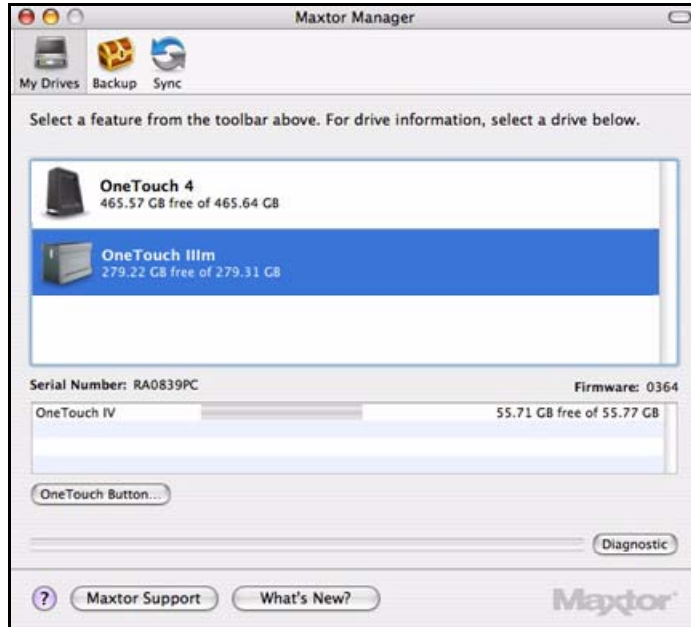
DrivePass (Sürücü Parolası) tüm bir OneTouch sürücüsünü parolayla korumanıza olanak sağlar.

DrivePass Parolasını Etkinleştirme

DrivePass Parolasını etkinleştirmek için:

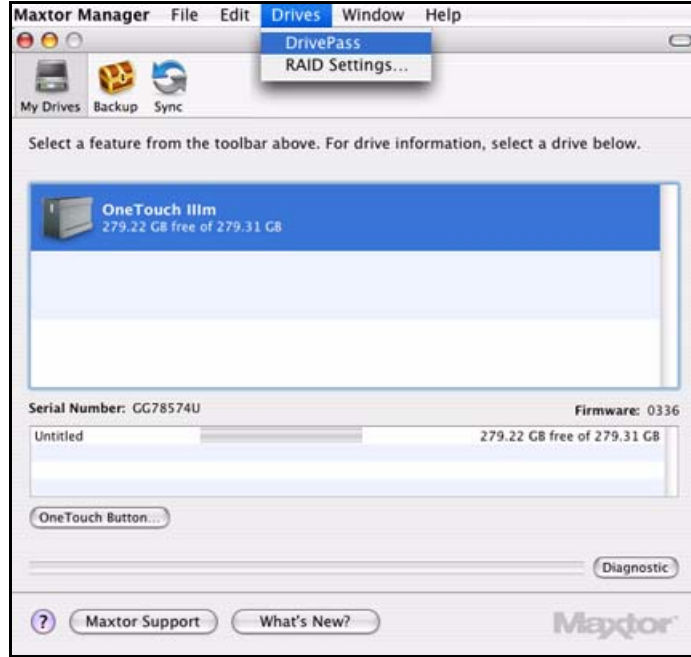
Adım 1: Araç çubuğundan **My Drives** (Sürücülerim) sekmesini tıklatın.

My Drives (Sürücülerim) görünümü açılır:



Şekil 1: My Drives (Sürücülerim)

Adım 2: OneTouch III sürücünüzü seçin ve menü çubuğundan **Drives** (Sürücüler) > **DrivePass** (Sürücü Parolası) öğelerine gidin:



Şekil 2: DrivePass (Sürücü Parolası) Menü Seçeneği

DrivePass (Sürücü Parolası) iletişim kutusu görüntülenir:



Şekil 3: DrivePass (Sürücü Parolası)

Adım 3: Enable DrivePass (Sürücü Parolası'nı Etkinleştir) düğmesini tıklatın.

Enable DrivePass (Sürücü Parolası'nı Etkinleştir) iletişim kutusu görüntülenir:



Şekil 4: Enable DrivePass (Sürücü Parolası'nı Etkinleştir)

Adım 4: OneTouch sürücünüzün kilidini kaldıracak parolayı girin ve sonra parolayı ikinci kez girin.

Parolanız, bir sayı ile birlikte en az altı karakter içermelidir. Unutmayacağınız bir parola kullandığınızdan emin olun; sürücünüzün kilidini her kaldırmak istediğinizde bu parolaya gerek duyacaksınız.

Not: Parolayı unutmayacağınızdan emin olmak için, **Remember in keychain** (Anahtar zinciri olarak hatırla) seçeneğini işaretleyebilirsiniz.

Adım 5: Dilerseniz, açılan menüden bir güvenlik sorusu seçin; ardından bu sorunun yanıtını girin ve aynı yanıtı ikinci kez girin.

Parolanızı unutmanız halinde sürücünüzün kilidini kaldırmak için güvenlik sorusuna verdiğiniz yanıtı kullanabilirsiniz.

Adım 6: Enable DrivePass (Sürücü Parolası'nı Etkinleştir) düğmesini tıklatın.

Security (Güvenlik) görünümü böylece DrivePass (Sürücü Parolası) durumunuzu gösterir ve Sürücü Parolanızı kaldırma ve değiştirme seçenekleri sunar:



Şekil 5: DrivePass (Sürücü Parolası) Etkin

OneTouch Sürücünüzün Kilidini Kaldırma

DrivePass Parolası etkinleştirildikten sonra, bilgisayarınızı her kapattığınızda veya OneTouch sürücünüzü her kaldırdığınızda OneTouch sürücünüz otomatik olarak kilitlenir. Bilgisayarınızı her yeniden başlattığınızda veya sürücünüze yeniden bağlandığınızda sürücünün kilidini kaldırmalısınız. Sürücünüzün kilidini Maxtor Manager parola penceresinden veya OneTouch uygulamasından kaldırabilirsiniz.

Parolanızı belirlerken **Remember in keychain** (Anahtar zinciri olarak hatırla) seçeneğini işaretlediyseniz, sürücünüzün kilidi otomatik olarak kaldırılır.

Parolanızı belirlerken **Remember in keychain** (Anahtar zinciri olarak hatırla) seçeneğini işaretlemediyseniz, bilgisayarınızı yeniden başlattığınızda veya sürücünüzü yeniden bağladığınızda Maxtor Manager parola penceresi açılır:



Şekil 6: Sürücü Kilitli

Sürücünüzün kilidini Maxtor Manager parola penceresinden kaldırmak için:

Adım 1: Açılan menüden **Password** (Parola) seçeneğini veya güvenlik sorusu oluşturduysanız bu soruyu seçin:



Şekil 7: Sürücü Kilitli



Şekil 8: Sürücü Kilitli - Seçenekler

Adım 2: Parolayı veya güvenlik sorusunun yanıtını girin.

Adım 3: Unlock (Kilidi Kaldır) düğmesini tıklayın.

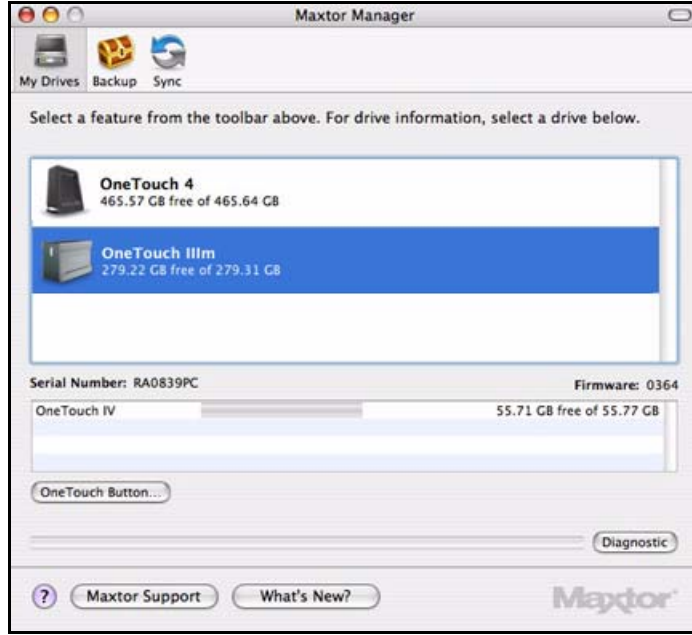
Adım 4: Masaüstündeki Maxtor Manager simgesini tıklayarak OneTouch uygulamasını açın:



Sürücünüzün kilidini OneTouch uygulamasından kaldırmak için:

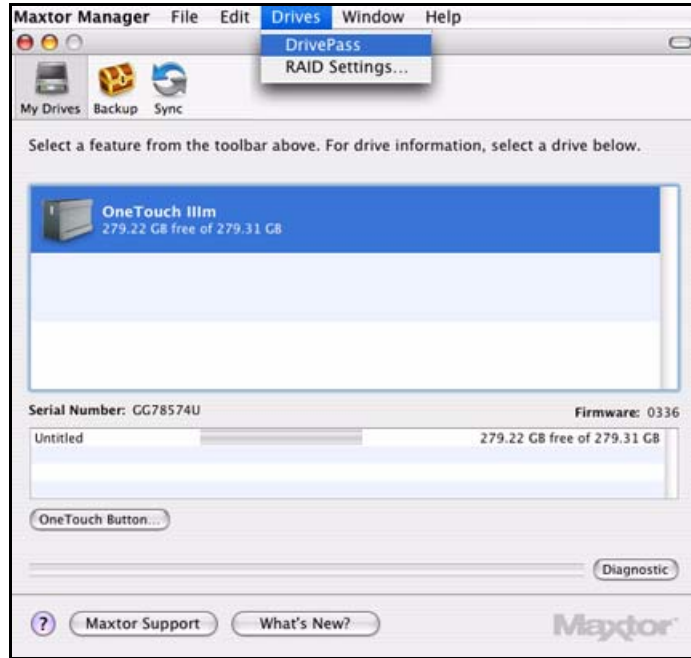
Adım 1: Araç çubuğundan **My Drives** (Sürücülerim) sekmesini tıklayın.

My Drives (Sürücülerim) görünümü açılır:



Şekil 9: My Drives (Sürücülerim)

Adım 2: OneTouch III sürücünüzü seçin ve menü çubuğundan **Drives** (Sürücüler) > **DrivePass** (Sürücü Parolası) öğelerine gidin:



Şekil 10: DrivePass (Sürücü Parolası) Menü Seçeneği

DrivePass (Sürücü Parolası) iletişim kutusu görüntülenir:



Şekil 11: DrivePass (Sürücü Parolası)

Adım 3: Unlock Drive (Sürücünün Kilidini Kaldır) düğmesini tıklayın.

Unlock your drive (Sürücünüzün kilidini kaldırma) iletişim kutusu görüntülenir:



Şekil 12: DrivePass (Sürücü Parolası)

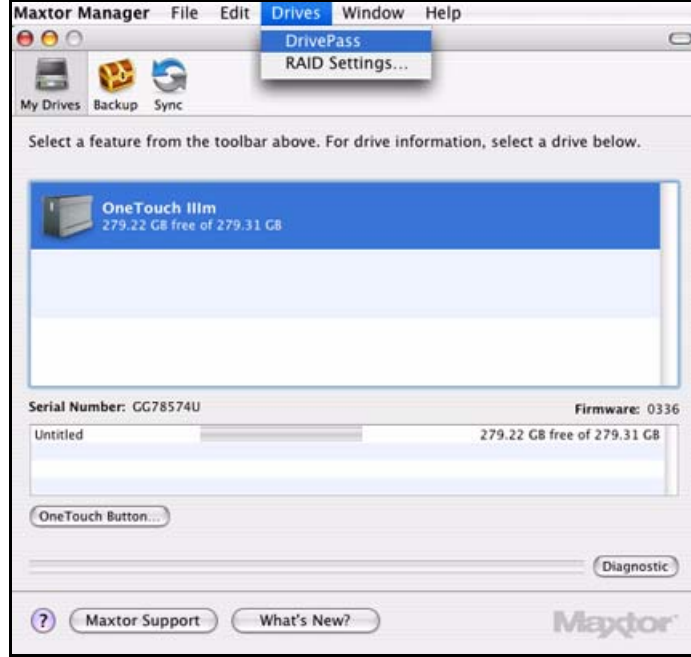
Adım 4: Parolanızı girin ve **Unlock** (Kilidi Kaldır) düğmesini tıklayın.

My Drives (Sürücülerim) penceresinde artık, OneTouch III aygıtınızın sürücü bilgileri görüntülenir.

DrivePass Parolasını Kaldırma

DrivePass Parolasını OneTouch'tan kaldırmak için:

Adım 1: OneTouch III sürücünüzü seçin ve menü çubuğundan **Drives** (Sürücüler) > **DrivePass** (Sürücü Parolası) öğelerine gidin:



Şekil 13: DrivePass (Sürücü Parolası) Menü Seçeneği

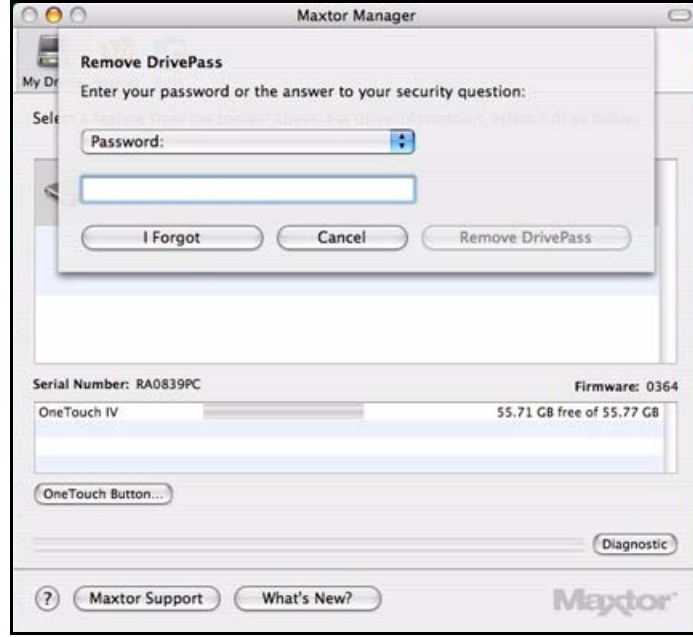
DrivePass (Sürücü Parolası) iletişim kutusu görüntülenir:



Şekil 14: DrivePass (Sürücü Parolası) Etkin

Adım 2: Remove DrivePass (Sürücü Parolasını Kaldır) seçeneğini tıklayın.

Remove DrivePass (Sürücü Parolasını Kaldır) iletişim kutusu görüntülenir:



Şekil 15: Remove DrivePass (Sürücü Parolasını Kaldır)

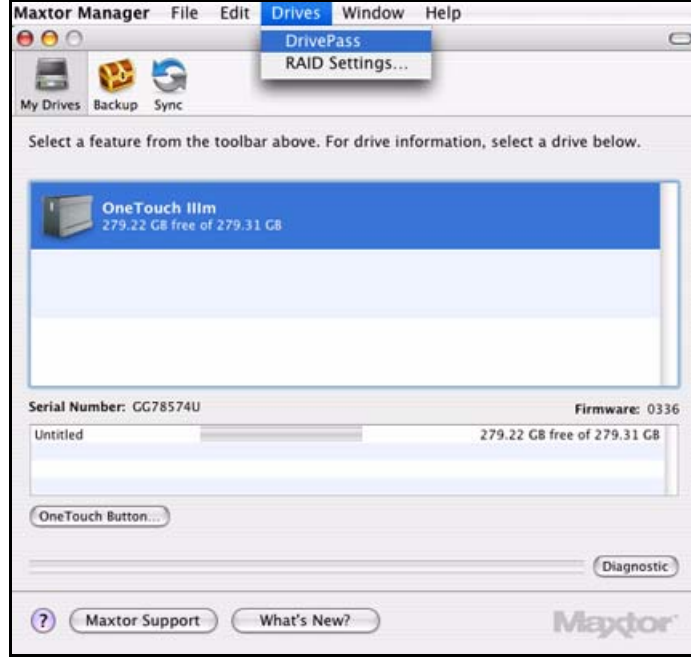
Adım 3: DrivePass parolanızı (Sürücü Parolası) girin ve **Remove DrivePass** (Sürücü Parolasını Kaldır) düğmesini tıklayın.

DrivePass (Sürücü Parolası) artık devre dışıdır.

DrivePass Parolanızı Deęiřtirme

DrivePass parolanızı deęiřtirmek için:

Adım 1: OneTouch III sürücünüzü seçin ve menü çubuğundan **Drives** (Sürücüler) > **DrivePass** (Sürücü Parolası) öğelerine gidin:



Şekil 16: DrivePass (Sürücü Parolası) Menü Seçeneęi

DrivePass (Sürücü Parolası) iletişim kutusu görüntülenir:



Şekil 17: DrivePass (Sürücü Parolası) Etkin

Adım 2: Change Password (Parolayı Değiştir) seçeneğini tıklayın.

Change DrivePass Password (Sürücü Parolasını Değiştir) iletişim kutusu görüntülenir:



Şekil 18: DrivePass Parolasını (Sürücü Parolası) Değiştirme

Adım 3: Geçerli parolanızı girin ve yeni parolayı iki kez girin.

Adım 4: Dilerseniz, güvenlik sorusunun yanıtını girebilir ve aynı yanıtı yeniden girebilirsiniz.

Adım 5: **Change** (Değiştir) düğmesini tıklayın.

Değiştirilen DrivePass Parolası (Sürücü Parolası) için bir onay kutusu görüntülenir:



Şekil 19: DrivePass Parolası'nı (Sürücü Parolası) Değiştirme Onayı

Adım 6: **OK** (Tamam) düğmesini tıklayın.

Parolanızı Unutursanız...

Parolanızı unutur ve sürücünüzün kilidini kaldıramazsanız, sürücüyü kullanmaya devam edebilmek için yeniden biçimlendirmeniz gerekir. Sürücü yeniden biçimlendirildiğinde, üzerinde depolanan tüm veriler silinir.

Sürücünüzü güvenli bir şekilde silmek için:

Adım 1: Maxtor Manager parola penceresindeki **I Forgot** (Unuttum) düğmesini



Şekil 20: Parola Penceresi

veya **Unlock your drive** (Sürücünüzün kilidini kaldırma) iletişim kutusundaki **I Forgot** (Unuttum) düğmesini tıklayın:



Şekil 21: Güvenli Silme İşlemi için I Forgot (Unuttum) Bağlantısı

Secure Erase (Güvenli Silme) iletişim kutusu görüntülenir:



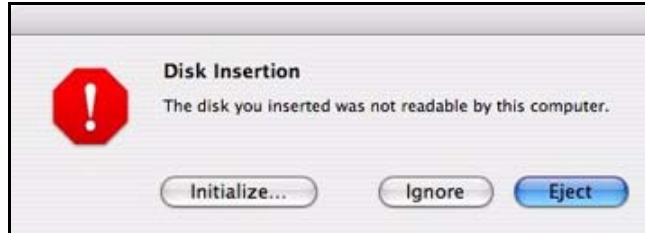
Şekil 22: Secure Erase (Güvenli Silme)

Adım 2: Görüntülenen sayıyı girin ve **Erase Now** (Şimdi Sil) düğmesini tıklayın.

OneTouch sürücünüzün ışığı yanıp sönmeye başlar ve yeniden biçimlendirme işlemi tamamlanıncaya kadar devam eder. OneTouch sürücünüzün boyutuna bağlı olarak, yeniden biçimlendirme işlemi birkaç saat sürebilir.

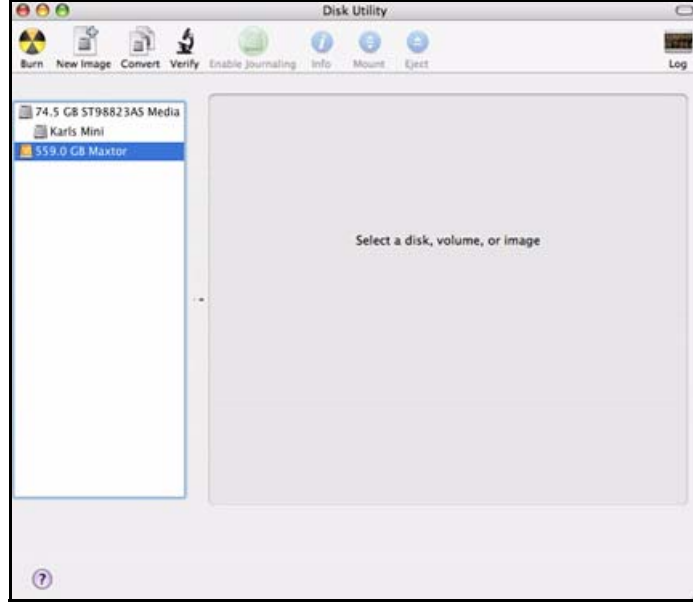
Not: Yeniden biçimlendirme bittiğinde, güç ve arabirim kablolarını sürücüden söküp yeniden bağlamanız gerekir. Aksi halde, DrivePass (Sürücü Parolası) bilgileri aynen korunur ve sürücünüz kilitli kalmaya devam eder.

Yeniden biçimlendirme bittiğinde **Disk Insertion** (Disk Takma) iletişim kutusu görüntülenir



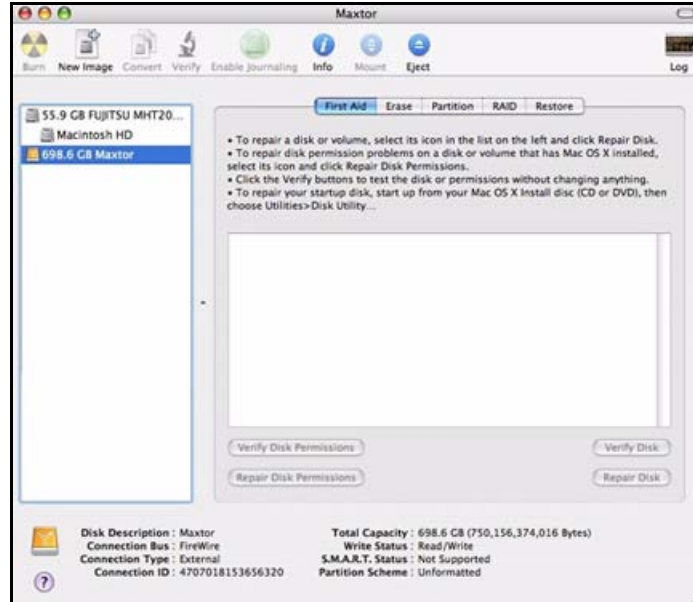
Şekil 23: Başlatma Uyarısı

Adım 3: OneTouch aygıtınızı kullanıma hazırlamak için Initialize (Başlat) düğmesini tıklayın.
Disk Utility (Disk Yardımcı Programı) penceresi açılır:



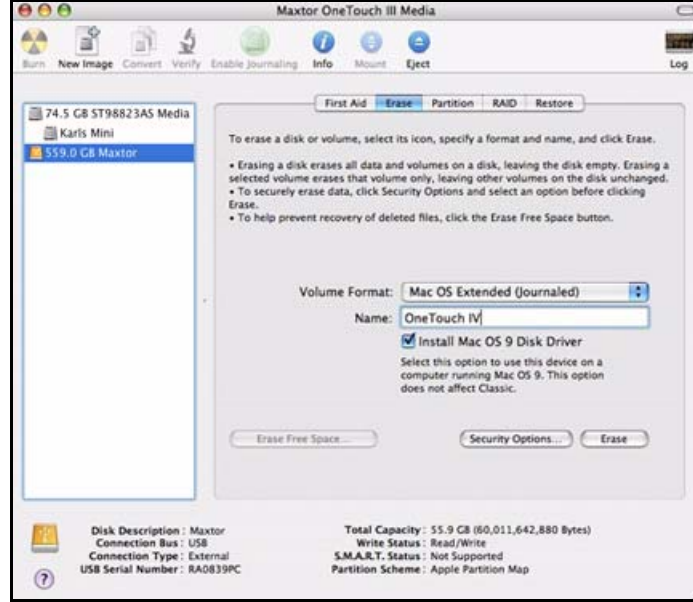
Şekil 24: Disk Utility (Disk Yardımcı Programı)

Adım 4: Listedeki Maxtor sürücüsünü seçin:
First Aid (İlk Yardım) sekmesi görüntülenir:



Şekil 25: Disk Utility (Disk Yardımcı Programı)

Adım 5: Erase (Sil) sekmesini tıklatın:



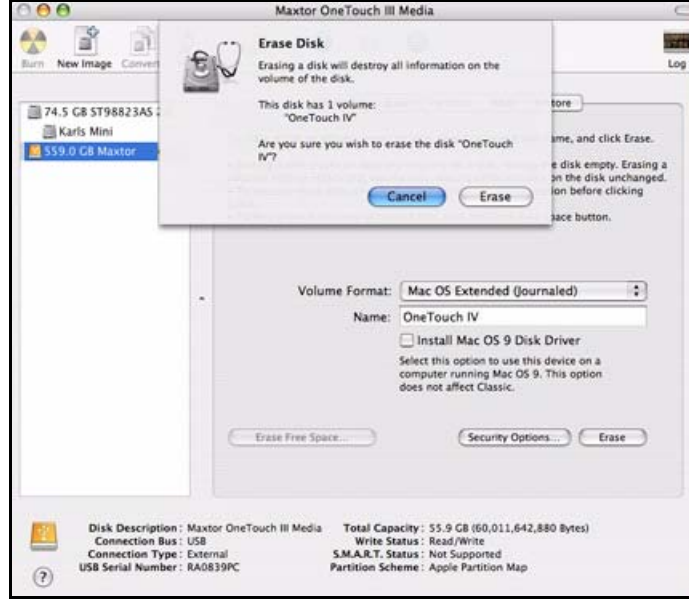
Şekil 26: Disk Utility Erase (Disk Yardımcı Programı – Silme)

Adım 6: Aşağıdaki bilgileri girin:

- **Volume Format** (Birim Biçimi) için **Mac OS Extended...** (Genişletilmiş Mac OS) seçeneğini belirtin.
Mac OS Extended (Genişletilmiş Mac OS) seçeneklerinden herhangi biri çalışır.
- **Name** (Ad) yerine OneTouch 4 sürücünüze vermek istediğiniz adı girin.
- **Install Mac OS 9 Disk Driver** (Mac OS 9 Disk Sürücüsünü Yükle) seçeneğinin işaretini kaldırın.

Adım 7: Erase (Sil) düğmesini tıklatın.

Erase Disk (Disk Silme) sayfası görüntülenir:



Şekil 27: Erase Disk (Disk Silme) Uyarısı

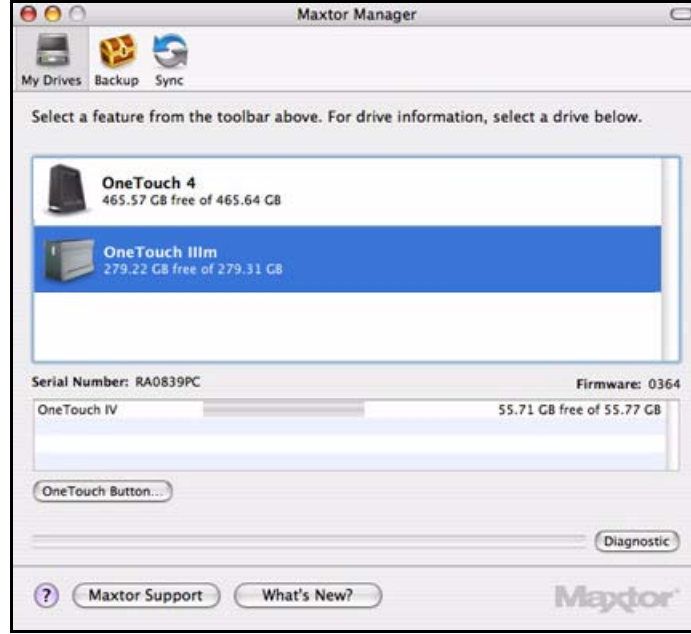
Adım 8: Erase Disk (Disk Silme) sayfasında Erase (Sil) düğmesini tıklatın.

OneTouch 4 sürücünüzün bağlantısı kesilir ve girdiğiniz adla yeniden bağlanır.

Adım 9: Disk Utility programını (Disk Yardımcı Programı) kapatın.

Adım 10: Maxtor Manager masaüstü simgesini tıklatın.

My Drives (Sürücülerim) görünümü açılır ve OneTouch sürücünüz kullanıma hazırdır:



Şekil 28: My Drives (Sürücülerim)

Klasörleri Eşitleme

Eşitleme özelliği, iki veya daha çok bilgisayar arasında bir veya daha fazla klasör eşitlenebilecek şekilde tasarlanmıştır. Seçilen klasörleri bir bilgisayardan OneTouch sürücünüze eşitleyebilir ve sonra da sürücüyü başka bir bilgisayara bağlayarak eşitlemeyi tamamlayabilirsiniz.

Not: Eşitleme özelliği, kullanıcı verilerini eşitlemek üzere tasarlanmıştır. **Library** (Kitaplık), **System** (Sistem) veya **Applications** (Uygulama) klasörlerinizi eşitlemek üzere seçmeyin.

Eşitleme seçenekleriniz şunlardır:

Pre-configured Sync (Önceden Yapılandırılmış Eşitleme):	Custom Sync (Özel Eşitleme):
Documents (Belgeleri), Music (Müzikler), Pictures (Resimler) ve Movies (Filmler) öğelerini Eşitle	Eşitlemek üzere bir veya daha fazla klasör seçin
Her zaman daha eski dosya versiyonunun üzerine yaz	Otomatik veya elle eşitlemeyi seçin
Otomatik olarak eşitle	Eşitleme ile Kopyalama ve Değiştirme Kuralları ayarlanır

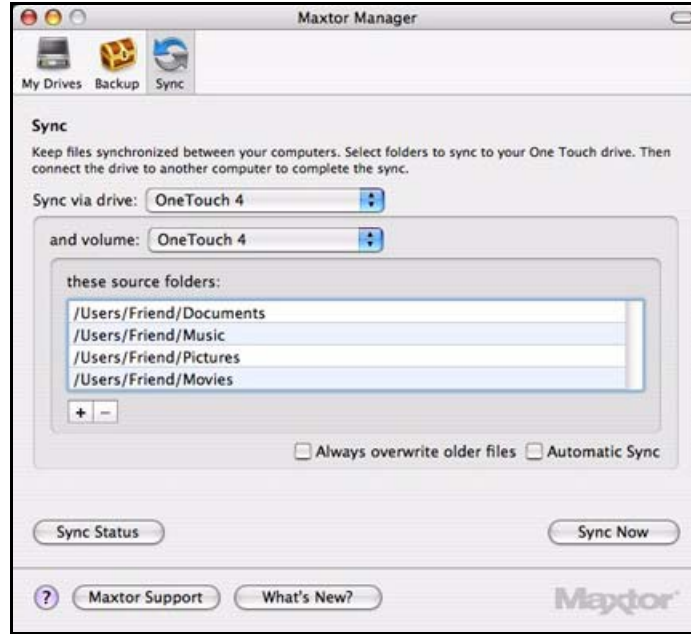
Not: Eşitlemenin düzgün çalışabilmesi için, eşitleme işlemine katılan tüm bilgisayarların tam olarak aynı saate ayarlandığından emin olun.

Önceden Yapılandırılmış Eşitlemeyi Kullanma

Önceden yapılandırılmış eşitleme ayarlarını kullanmak için:

Adım 1: Araç çubuğundan **Sync** (Eşitle) öğesini tıklatın.

Sync (Eşitle) penceresi açılır:



Şekil 29: Sync (Eşitle)

Adım 2: Klasörlerin eşitleneceği sürücüyü ve birimi seçin.

Documents (Belgeler), **Music** (Müzikler), **Pictures** (Resimler) ve **Movies** (Filmler) eşitleme için önceden seçilmiştir.

Adım 3: **Automatic Sync** (Otomatik Eşitle) seçeneğini ve dilerseniz **Always overwrite older files** (Her zaman eski dosyaların üzerine yaz) seçeneğini işaretleyin.

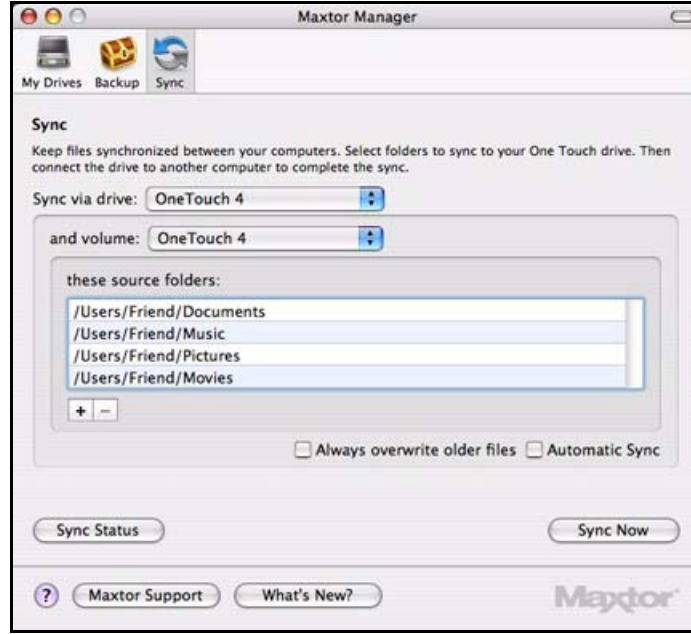
Automatic Sync (Otomatik Eşitle) seçeneğini işaretlediğinizde ilk eşitlemeniz başlar. İçindeki dosyalarda her değişiklik yapıldığında bu klasörler otomatik olarak eşitlenecektir.

Özel Eşitlemeyi Kullanma

Eşitleme seçeneklerinizi özelleştirmek için:

Adım 1: Araç çubuğundan **Sync** (Eşitle) öğesini tıklayın.

Sync (Eşitle) penceresi açılır:



Şekil 30: Sync (Eşitle)

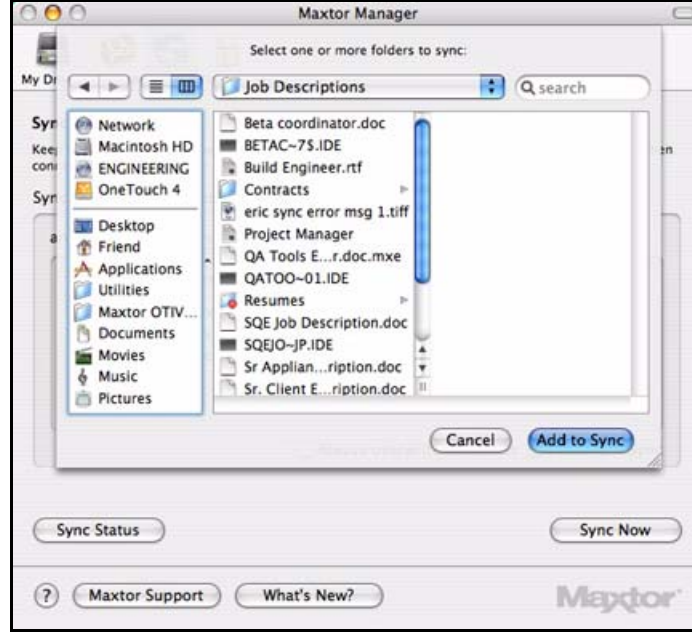
Adım 2: Klasörlerin eşitleneceği sürücüyü ve birimi seçin.

Documents (Belgeler), **Music** (Müzikler), **Pictures** (Resimler) ve **Movies** (Filmler) klasörleri eşitleme için önceden seçilmiştir ve **Always overwrite older files** (Her zaman eski dosyaların üzerine yaz) ve **Automatic Sync** (Otomatik Eşitle) seçenekleri işaretlidir.

Adım 3: Bir klasörü eşitleme işleminden kaldırmak için – işaretini tıklayın.

Adım 4: Eşitlenecek klasörleri seçmek için **+** işaretini tıklatın.

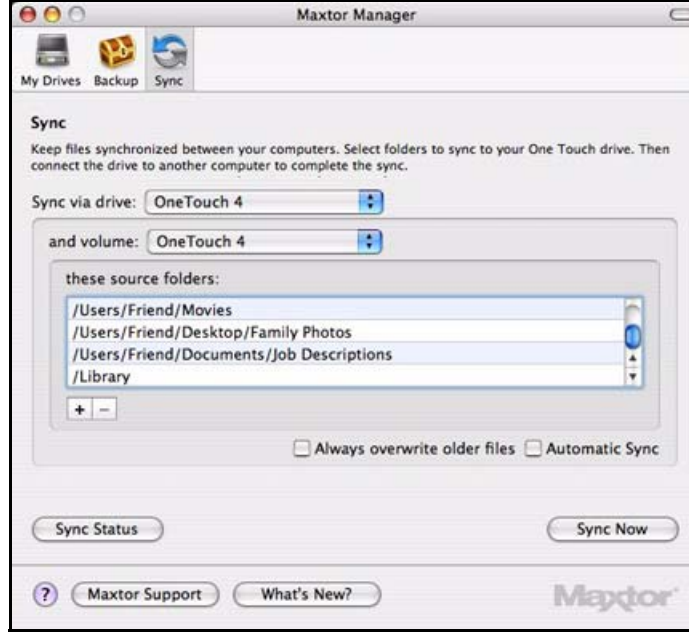
Select folders to sync (Eşitlenecek klasörleri seç) penceresi açılır:



Şekil 31: Select Folders to Sync (Eşitlenecek Klasörleri Seç)

Adım 5: Eşitlenecek klasörleri seçip, **Add to Sync** (Eşitlemeye Ekle) düğmesini tıklatın.

Adım 6: Seçilen klasörler Sync (Eşitle) penceresinde görüntülenir:



Şekil 32: Sync (Eşitle) – Doldurulmuş

Adım 7: Eşitlenen klasörlerdeki dosyaların en yeni sürümlerinin otomatik olarak kaydedilmesi için, **Always overwrite older files** (Her zaman eski dosyaların üzerine yaz) seçeneğini işaretleyin.

– VEYA –

Eşitlenen bir klasördeki dosyanın hangi sürümünün kaydedilmesi gerektiğinin size sorulmasını isterseniz, **Always overwrite older files** (Her zaman eski dosyaların üzerine yaz) seçeneğinin işaretini kaldırmayın.

Adım 8: Dosya her değiştiğinde otomatik olarak kaydedilmesi için **Automatic Sync** (Otomatik Eşitle) seçeneğini işaretleyin.

– VEYA –

Sync Now (Şimdi Eşitle) düğmesini kullanarak elle eşitleme yapmak için, **Automatic Sync** (Otomatik Eşitle) seçeneğinin işaretini kaldırın.

Eşitlemeyi Tamamlama

Eşitlemeyi tamamlamak için, OneTouch sürücünüzü asıl eşitlemenin yapıldığı bilgisayardan çıkarmalı ve seçilen klasörleri eşitlemek istediğiniz bir başka bilgisayara bağlamalısınız. OneTouch sürücüsünü, eşitleme işlemine dahil etmek istediğiniz sayıda bilgisayara bağlayabilirsiniz.

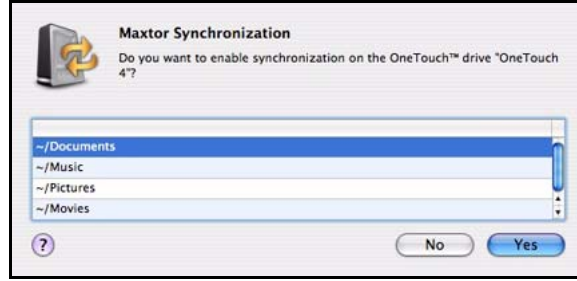
OneTouch sürücünüzü eşitleme işlemi tamamlamak üzere ilk kez ikinci bir bilgisayara bağladığınızda, eşitlenen klasörlerin bu bilgisayarda hangi konuma koyulacağı sorulur.

Eşitlemeyi tamamlamak için:

Adım 1: OneTouch sürücüsünü bilgisayarınızdan güvenli bir şekilde çıkarın.

Adım 2: OneTouch sürücüsünü bir başka bilgisayara bağlayın.

Sync Settings (Eşitleme Ayarları) penceresi açılır:



Şekil 33: Enable Sync (Eşitlemeyi Etkinleştir)

Adım 3: Eşitlemeyi etkinleştirmek için **Yes** (Evet) düğmesini tıklatın.

Bundan böyle, sürücüyü bilgisayara her bağladığınızda seçilen klasörler OneTouch sürücünüzdeki sürümleriyle otomatik olarak eşitlenir.

Eşitlemedeki Klasörleri Kaldırma

Artık eşitlemek istemediğiniz klasörleri kaldırmak için:

Adım 1: Araç çubuğundan **Sync** (Eşitle) öğesini tıklayın.

Sync (Eşitle) penceresi açılır:



Şekil 34: Sync (Eşitle) – Doldurulmuş

Adım 2: Eşitleme işleminden kaldırılacak klasörü seçin.

Adım 3: – işaretini tıklayın.

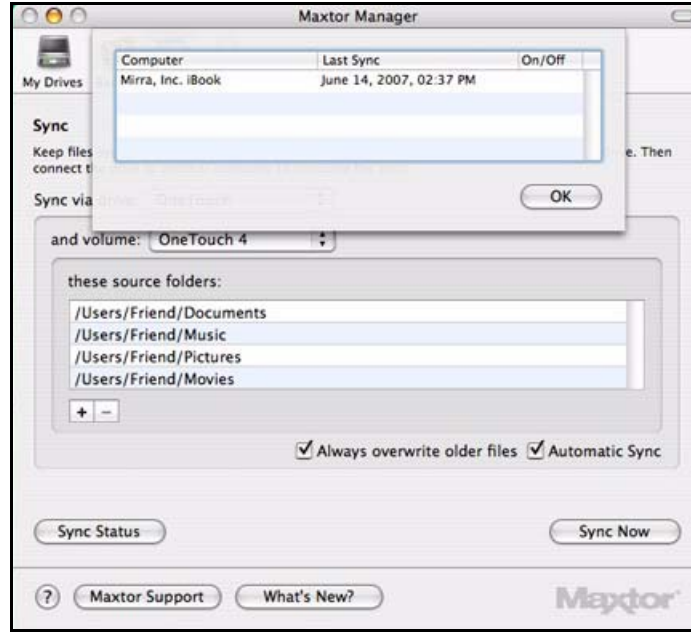
Klasör, eşitlenen klasörler listesinden kaldırılır.

Eşitleme Durumunu Denetleme

Eşitlemek üzere seçtiğiniz klasörlerin durumunu denetlemek için:

- **Sync Status** (Eşitleme Durumu) seçeneğini tıklatın.

Sync Status (Eşitleme Durumu) iletişim kutusu son etkinliği görüntüler:



Şekil 35: Sync Status (Eşitleme Durumu)

Elle Eşitleme

Seçilen dosyaları hemen elle eşitlemek için:

- **Sync Now** (Şimdi Eşitle) düğmesini tıklatın.

Maxtor Eşitleme Penceresini Kullanma

Eşitlenen dosyalarınızı yönetmek için **Maxtor Synchronization** (Maxtor Eşitleme) penceresini kullanın:

- Mevcut dosya sürümlerinin üzerine yazılıp yazılmayacağına karar verin.
- Dosyaları ekleyin veya silin.
- Kaydetmek için eşitlenen bir dosyanın sürümü üzerindeki çakışmaları düzeltin.

Aynı anda farklı bilgisayarlar üzerinde aynı dosya düzenlenirse kaydedilecek dosya sürümü üzerinde bir çakışma oluşur. Bir dosyanın değişen bir sürümünü içeren OneTouch sürücüsü, aynı dosyanın başka değişen sürümünü içeren bir bilgisayara bağlanılır, **Maxtor Synchronization** (Maxtor Eşitleme) penceresi açılır:

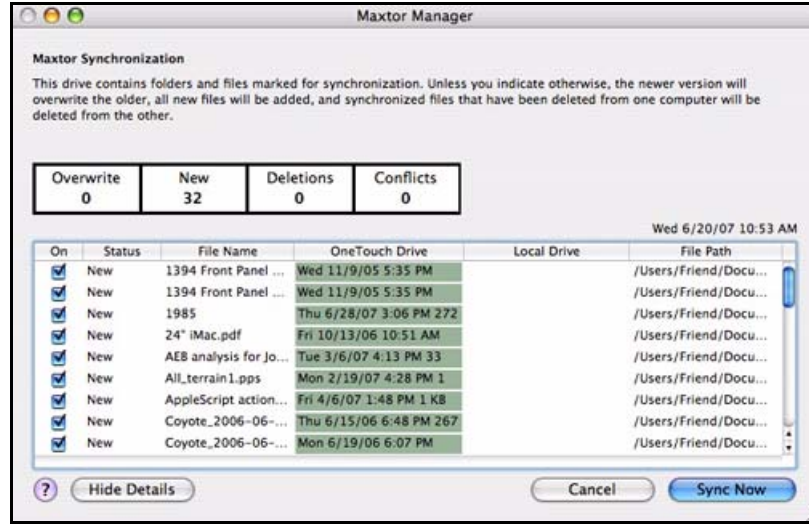


Şekil 36: Maxtor Synchronization (Maxtor Eşitleme) Penceresi

Maxtor Synchronization (Maxtor Eşitleme) penceresini genişletmek ve kullanmak için:

Adım 1: Show Details (Ayrıntıları Göster) ögesini tıklatın.

Maxtor Synchronization (Maxtor Eşitleme) penceresi genişler:



Şekil 37: Maxtor Eşitleme Genişledi

Adım 2: Üzerine yazılacak, eklenecek veya silinecek dosya sürümlerini Maxtor Manager'e bildirmek için **On** (Açık) onay kutusunu kullanın.

Adım 3: Eşitlemeyi tamamlamak için **Sync Now** (Şimdi Eşitle) düğmesini tıklatın.

Maxtor Synchronization (Maxtor Eşitleme) penceresi eşitleme ilerlemesi hakkında size bilgi verir ve eşitleme tamamlandığında kapanır:



Şekil 38: Maxtor Eşitleme Devam Ediyor

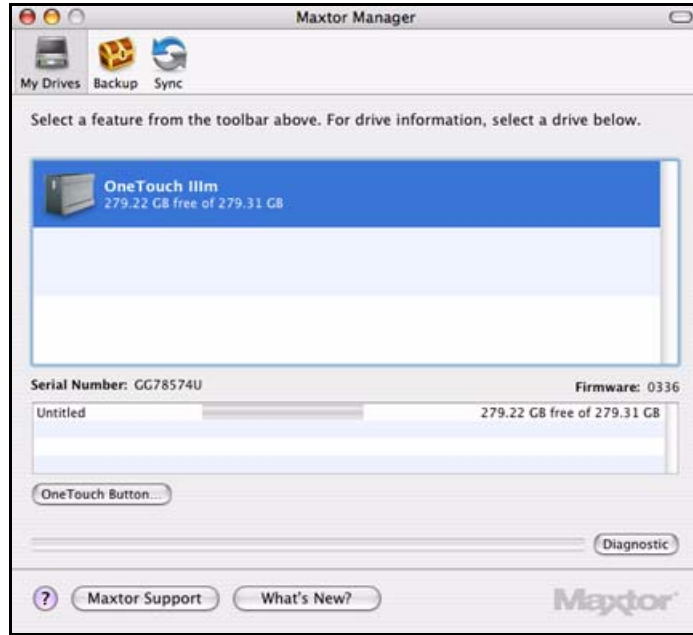
Otomatik Üzerine Yazmayı Kullanma

Otomatik Üzerine Yazma açık olduğunda daha eski dosya sürümleri her zaman daha yeni sürümlerle değiştirilir.

Otomatik Üzerine Yazma kapalı olduğunda, Maxtor Manager yeni bir sürümün daha eski dosya sürümünün üzerine yazılıp yazılmayacağına karar vermenizi sağlayan **Maxtor Synchronization** (Maxtor Eşitleme) penceresini görüntüler.

RAID'i Kullanma

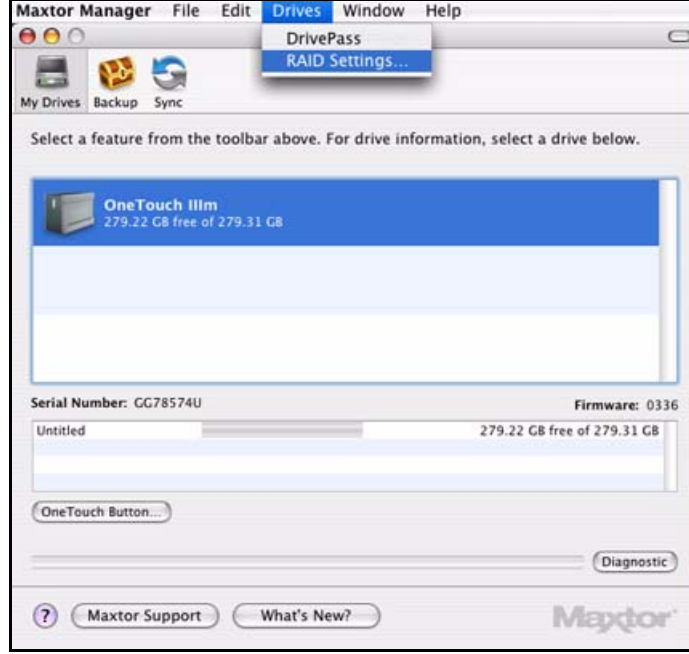
OneTouch III sürücünüz RAID'i destekliyorsa, bu özelliğe OneTouch 4 **My Drives** (Sürücülerim) görünümü yardımıyla erişebilirsiniz:



Şekil 39: My Drives (Sürücülerim)

RAID'i kullanmak için:

Adım 1: My Drives (Sürücülerim) görünümünde, OneTouch III sürücünüzü seçin ve başlık çubuğunda **Drives > RAID Settings**'e (Sürücüler RAID Ayarları) gidin:



Şekil 40: RAID Ayarlarını açın

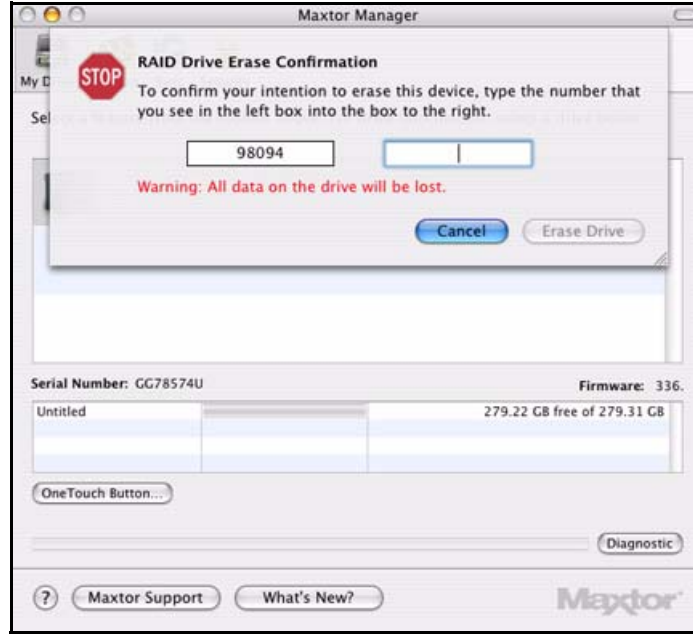
RAID Settings (RAID Ayarları) sayfası görüntülenir:



Şekil 41: RAID Ayarlarını seçin

Adım 2: Mevcut durumda seçili *olmayan* RAID yapılandırmasını seçin ve **Erase Disk**'i (Disk Silme) tıklayın.

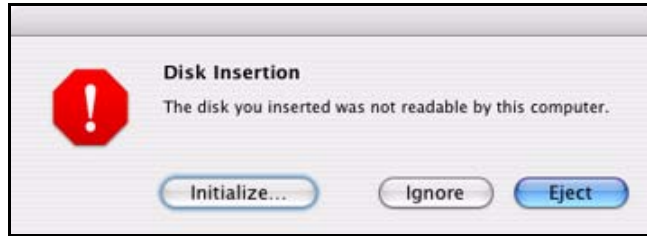
RAID Drive Erase Confirmation (RAID Sürücüsü Silme Onayı) sayfası görüntülenir:



Şekil 42: RAID Sürücüsü Silme Onayı

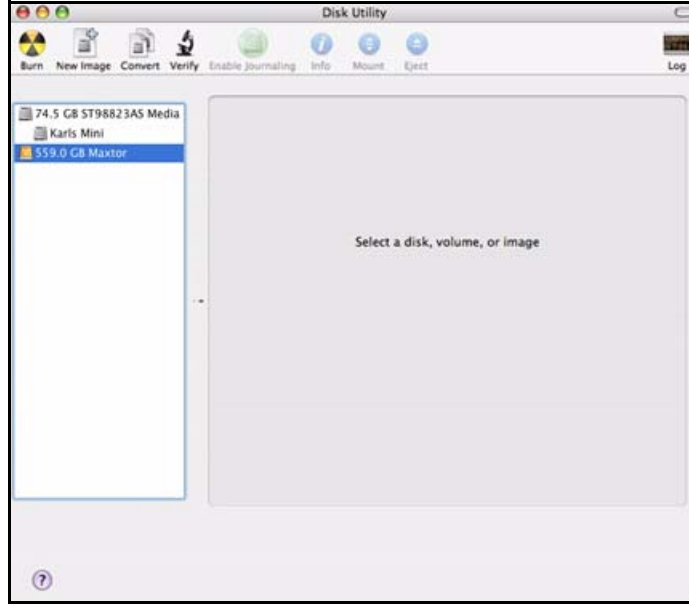
Adım 3: Görüntülenen sayıyı girin ve **Erase Drive** (Sürücüyü Sil) düğmesini tıklayın.

Bir **Disk Insertion** (Disk Takma) iletişim kutusu görüntülenir:



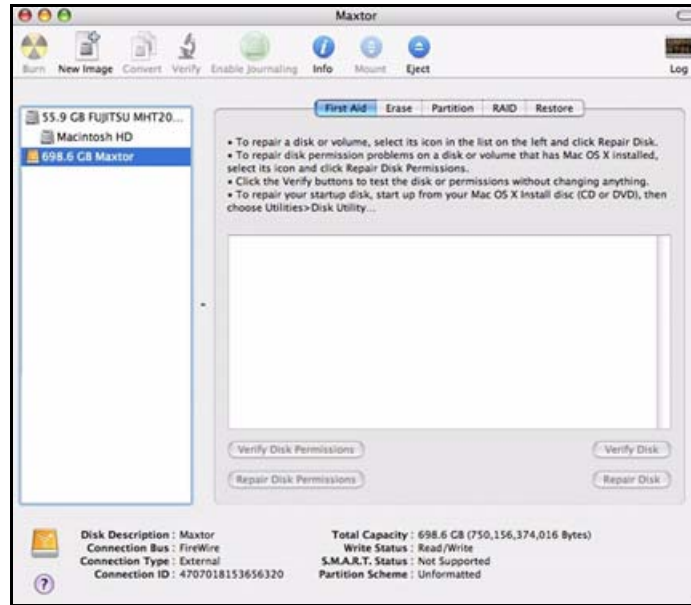
Şekil 43: Disk Insertion (Disk Takma)

Adım 4: OneTouch aygıtınızı kullanıma hazırlamak için **Initialize** (Başlat) düğmesini tıklayın.
Disk Utility (Disk Yardımcı Programı) penceresi açılır:



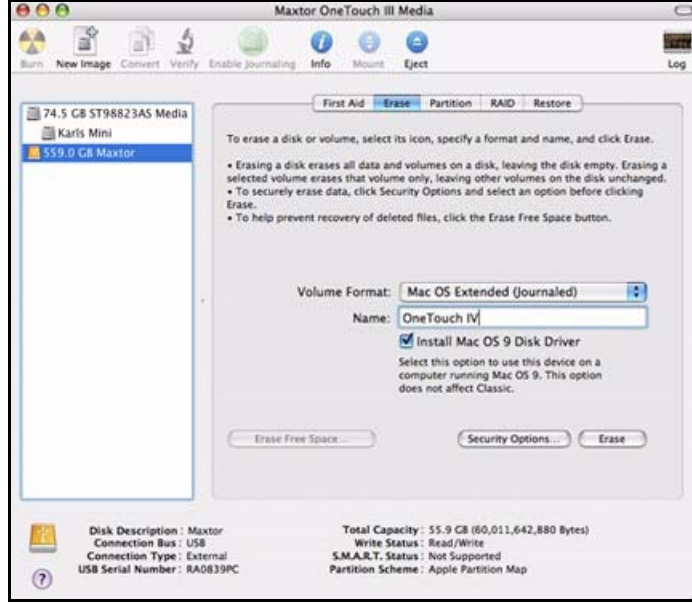
Şekil 44: Disk Utility (Disk Yardımcı Programı)

Adım 5: Listedten Maxtor sürücüsünü seçin:
First Aid (İlk Yardım) sekmesi görüntülenir:



Şekil 45: Disk Utility (Disk Yardımcı Programı)

Adım 6: Erase (Sil) sekmesini tıklatın:



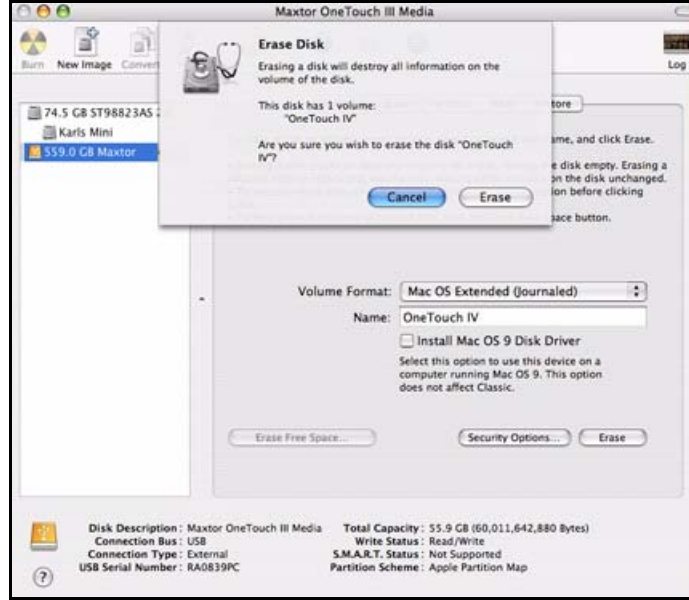
Şekil 46: Disk Utility Erase (Disk Yardımcı Programı – Silme)

Adım 7: Aşağıdaki bilgileri girin:

- **Volume Format** (Birim Biçimi) için **Mac OS Extended...** (Genişletilmiş Mac OS) seçeneğini belirtin.
Mac OS Extended (Genişletilmiş Mac OS) seçeneklerinden herhangi biri çalışır.
- **Name** (Ad) yerine OneTouch 4 sürücünüze vermek istediğiniz adı girin.
- **Install Mac OS 9 Disk Driver** (Mac OS 9 Disk Sürücüsünü Yükle) seçeneğinin işaretini kaldırın.

Adım 8: Erase (Sil) düğmesini tıklayın.

Erase Disk (Disk Silme) sayfası görüntülenir:



Şekil 47: Erase Disk (Disk Silme) Uyarısı

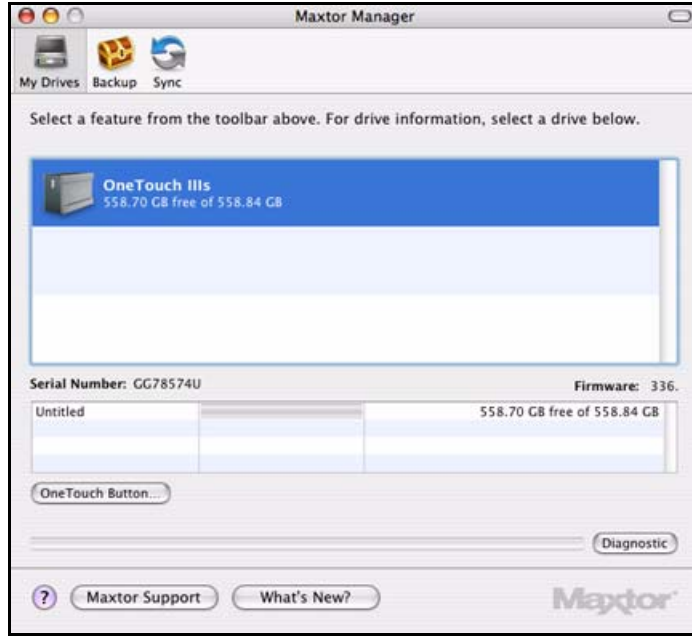
Adım 9: Erase Disk (Disk Silme) sayfasında Erase (Sil) düğmesini tıklayın.

OneTouch 4 sürücünüzün bağlantısı kesilir ve girdiğiniz adla yeniden bağlanır.

Adım 10: Disk Utility programını (Disk Yardımcı Programı) kapatın.

Adım 11: Maxtor Manager masaüstü simgesini tıklayın.

My Drives (Sürücülerim) görünümü açılır:



Şekil 48: My Drives (Sürücülerim)

Geçerli RAID yapılandırmanız OneTouch III'ünüzün adında yansıtılır:

- **OneTouch IIIs:** Çizgili (RAID 0)
- **OneTouch IIIm:** Yansıtımlı (RAID 1)

Sık Sorulan Sorular

Bunlar OneTouch 4 hakkındaki yaygın, sık sorulan sorulardır. Daha fazla bilgi için support.seagate.com adresindeki Seagate Bilgi Merkezine başvurun.

1. OneTouch 4 için minimum İşletim Sistemi gereksinimleri nedir?

Microsoft Windows:

- XP Professional, XP Home, XP Media Center Edition*
- Vista Home Basic, Vista Home Premium, Vista Business, Vista Ultimate*
- * Yalnızca 32-bit İşletim Sistemleri

Macintosh:

- Mac OSX 10.4.9 ve daha yeni

Diğer İşletim Sistemi sürümleri desteklenmez. Diğer İşletim Sistemleri OneTouch 4'ü harici bir saklama aygıtı olarak tanıyabilmesine rağmen OneTouch 4 kurulum yazılımı çalışmaz.

2. Bilgisayarım OneTouch 4'ümü tanımazsa ne yapmalıyım?

Bilgisayarınızın OneTouch 4'ü tanıması iki (2) dakika sürebilir. Bilgisayarınız birkaç dakika geçtikten sonra sürücünüzü görmüyorsa, aşağıdakini deneyin:

- Güç ve arabirim kablolarının uygun şekilde bağlandığını onaylayın,
OneTouch 4 Mini Kullanıcıları: Aşağıdaki sırada arabirim kablolarının bağlandığından emin olun:
 - 1 Güç + Veri
 - 2 Yalnızca Güç
 - 3 OneTouch 4 Mini'ye doğrudan B Arabirimi yazın
- **Windows Kullanıcıları:** OneTouch 4 sürücüsünün XP'de My Computer'da (Bilgisayarım) (Vista'da Computer (Bilgisayar)), Disk Management (Disk Yönetimi) veya Device Manager'da (Aygıt Yöneticisi) tanındığından emin olun.
- **Macintosh Kullanıcıları:** OneTouch 4 sürücüsünün Apple Masaüstünde takılı olduğundan ve System Profiler'da (Sistem Profili Birimi) tanındığından emin olun.
- USB Hub yardımıyla bağlanıyorsanız bunun güçlü bir USB Hub olduğundan emin olun.
- OneTouch 4'de bir DrivePass (Sürücü Parolası) ayarladınız mı ve sonra onu başka bilgisayara taşıdınız mı? Bu durumda diğer bilgisayar kilitli OneTouch 4'ü göremez. Maxtor Manager'ı diğer bilgisayarda kurmanız ve sürücünün kilidini açmanız veya OneTouch 4'ü orijinal sisteme geri döndürmek ve DrivePass'ı (Sürücü Parolası) Maxtor Manager yardımıyla devre dışı bırakmanız gerekir.

3. OneTouch 4'ün Yedekleme özelliğini kullanarak tüm sistemimi yedekleyebilir miyim?

Hayır. Yedekleme özelliği verilerinizi (belgeler, resimler, müzik, videolar vb.) yedeklemek için tasarlanmıştır. Yedekleme özelliği tüm bilgisayarınızı yedekleyemez. Windows OneTouch 4 Plus ve OneTouch 4 Mini kullanıcıları bilgisayarlarının yedeğini almak için SafetyDrill'i kullanabilir. (SafetyDrill, Macintosh'da mevcut değildir.) OneTouch 4 kullanıcıları, bir üçüncü parti veya İşletim Sistemi (Vista Business veya Vista Ultimate) yedekleme çözümünü kullanabilirler.

4. Maxtor Manager'ın Yedekleme ve Eşitleme özellikleri kullanılarak hangi tür dosya ve klasörler yedeklenemez veya eşitlenemez?

Yedekleme ve Eşitleme özellikleri bu dosya ve klasör tiplerini yedekleyemez ya da eşitleyemez:

- Sistem Özellikli Dosyalar/Klasörler (İşletim Sistemi ve/veya Program dosyaları), gizli dosyalar/klasörler dahil.
- Outlook, Outlook Express, Windows Mail ve Macintosh Mail ile oluşturulan Kişisel Posta Dosyaları
- Finansal Dosyalar/Veriler
- Diğer kullanıcı veri dosyaları/klasörleri

Maxtor Manager'ın Yedekleme ve Eşitleme yardımcı programları, tek bir kullanıcının Windows XP veya Mac OS X **Documents** (Belgeler) klasörünü veya Vista **Personal User** (Kişisel Kullanıcı) klasörünü yedeklemek veya eşitlemek için tasarlanmıştır.

5. Kayıp bir DrivePass (Sürücü Parolası) veya Maxtor Şifreleme parolasını kurtarmanın herhangi bir yolu var mı?

Hayır. Kayıp bir parolayı kurtarmanın yolu yoktur.

- Bir DrivePass (Sürücü Parolası) parolasını kaybederseniz, tekrar kullanabilmek için OneTouch sürücüsünü silmeniz gerekir. Sürücünün silinmesi onda saklı olan tüm verileri siler.
- Maxtor Encryption (Maxtor Şifreleme) parolasını kaybederseniz şifrelenen klasörü silmeniz gerekir. Bu, şifrelenen klasörün içinde saklı olan tüm verileri siler.

Seagate, kolay hatırlanabilecek parolalar oluşturmanızı veya parolaları kaydetmenizi ve güvenli bir yerde saklamanızı şiddetle tavsiye etmektedir.

6. Yazılımı kurmadan OneTouch 4'ümü kullanabilir miyim?

Evet. OneTouch 4, bir eklenti, verileri saklamak için harici saklama aygıtı olarak kullanılabilir. Bununla birlikte Yedekleme gibi zengin yardımcı programlar özelliğini kullanmak istiyorsanız, OneTouch 4 sürücünüzü kapsayan Maxtor Manager yazılımını kurmanız gerekir.

7. OneTouch 4'ümü Macintosh ve Windows bilgisayarların her ikisiyle kullanabilir miyim?

Hayır. Windows ve Macintosh Dosya Sistemi formatları birbirleriyle uyumlu değildir. Macintosh HFS+ Dosya Sistemini kullanırken, Windows XP ve Vista formatları NTFS Dosya Sistemini kullanır.

Windows, bir Mac ile kullanmak için hazırlanmış bir sürücüyü göremez. Mac OS X, Windows formatlı sürücüyü görebildiği halde üzerine dosya yazamaz. Bu nedenle OneTouch 4 sürücünüzü İşletim Sistemi platformlarının her ikisiyle kullanmanın güvenli yolu yoktur.

8. OneTouch 4'üme dosyaları aktarmanın en basit yolu nedir?

Dosyaları ve klasörleri OneTouch 4'ünüze standart Windows/Macintosh Kopyala ve Yapıştır veya Sürükle ve Bırak yöntemlerini kullanarak aktarın. Dosya aktarma prosedürleri için Windows veya Apple Yardım dosyaları veya Bilgi Merkezlerine başvurun.

9. OneTouch 4'ün bir güç anahtarı yok. Bilgisayarımdan sürücünün bağlantısını nasıl kesebilirim?

Sisteminizden OneTouch 4'ünüzün bağlantısını nasıl keseceğiniz İşletim Sistemi platformunuza bağlıdır:

Windows:

- 1 Sistem Tepsisindeki **Donanımı Güvenle Kaldır** simgesini çift tıklatın.
- 2 Aygıtlar listesinden OneTouch 4'ü seçin ve her iki pencerede **Durdur** düğmesini tıklatın.
- 3 Bilgisayarınızdan OneTouch 4'ünüzün bağlantısını kesin.

Macintosh:

- 1 Birimi çıkarmak için OneTouch 4'ünüzle ilişkili birimi tıklatın ve Çöp Kutusu'na sürükleyin.
- 2 Bilgisayarınızdan OneTouch 4'ünüzün bağlantısını kesin.

Ayrıca OneTouch 4'ünüzün bağlantısını bilgisayarınız kapalıyken de kesebilirsiniz.

Not: Bilgisayar ve sürücü arasında veriler aktarılırken OneTouch 4 sürücüsünün bağlantısını kesmeyin. OneTouch 4 sürücüsünün uygun olmayan şekilde bağlantısının kesilmesi veri bozulması veya kaybına neden olabilir.

10. OneTouch 4 yazılımım kaybolur veya bozulursa ne yapayım?

OneTouch 4 kurulum yazılımı ve yardımcı programları sürücünüze önceden yüklenmiş bulunmaktadır. Bu dosyaları silerseniz veya sürücünüzü yeniden biçimlendirirseniz, dosyalar kalıcı olarak kaybolur. Seagate, sürücüyü kullanmadan önce yerel sisteminize tüm kurulum dosyalarını kopyalamanızı tavsiye etmektedir.

OneTouch 4 kurulum ve yardımcı programları dosyaları kaybolur veya bozulursa www.seagate.com adresindeki Seagate Web sitesinden yeni kopyaları indirebilirsiniz. Web sitesinde OneTouch 4'ünüzün tüm mevcut indirmeleri için **Download Center** (İndirme Merkezi) bağlantısını tıklatın.

Dizin

B

Basit Yedekleme'yi Kullanma 21

Başlarken 1

 Biçimlendirme Aracını Kullanma 1

 Yazılımı Elle Hazırlama 4

 Yazılımı Yükleme 10

Biçimlendirme Aracını Kullanma 1

D

Dosyaları Geri Yükleme 40

DrivePass (Sürücü Parolası) Kullanma 43

 DrivePass Parolanızı Değiştirme 55

 DrivePass Parolasını Etkinleştirme 43

 DrivePass Parolasını Kaldırma 52

 OneTouch Sürücünüzün Kilidini Kaldırma 46

 Parolanızı Unutursanız... 57

DrivePass Parolanızı Değiştirme 55

DrivePass Parolasını Etkinleştirme 43

DrivePass Parolasını Kaldırma 52

E

Elle Eşitleme 70

Elle Yedekleme 39

Eşitleme Durumunu Denetleme 70

Eşitlemedeki Klasörleri Kaldırma 69

Eşitlemeyi Tamamlama 68

G

Güvenliği Yönetme 43

 DrivePass (Sürücü Parolası) Kullanma 43

K

Klasörleri Eşitleme 63

Elle Eşitleme 70

Eşitleme Durumunu Denetleme 70

Eşitlemedeki Klasörleri Kaldırma 69

Eşitlemeyi Tamamlama 68

Maxtor Eşitleme Penceresini Kullanma 71

Önceden Yapılandırılmış Eşitlemeyi Kullanma 64

Özel Eşitlemeyi Kullanma 65

Klasörleri Yedekleme ve Geri Yükleme 21

Dosyaları Geri Yükleme 40

Elle Yedekleme 39

Yedekleme Planları Oluşturma 21

Yedekleme Planları'nı Yönetme 34

M

Maxtor Eşitleme Penceresini Kullanma 71

Otomatik Üzerine Yazmayı Kullanma 73

O

OneTouch Düğmesini Özelleştirme 17

OneTouch II ve III Kullanıcıları 43

Güvenliği Yönetme 43

Klasörleri Eşitleme 63

RAID'i Kullanma 73

OneTouch Sürücünüzün Kilidini Kaldırma 46

Otomatik Üzerine Yazmayı Kullanma 73

Ö

Önceden Yapılandırılmış Eşitlemeyi Kullanma 64

Özel Eşitlemeyi Kullanma 65

Özel Yedekleme Planı Oluşturma 25

P

Parolanızı Unutursanız... 57

R

RAID'i Kullanma 73

S

Sık Sorulan Sorular 80

Sürücülerinizi Yönetme 16

OneTouch Düğmesini Özelleştirme 17

Tanıları Çalıştırma 19

T

Tanıları Çalıştırma *19*

Y

Yazılımı Elle Hazırlama *4*

Yazılımı Yükleme *10*

Yedekleme Ayarlarını Düzenleme *34*

Yedekleme Planları Oluşturma *21*

 Basit Yedekleme'yi Kullanma *21*

 Özel Yedekleme Planı Oluşturma *25*

Yedekleme Planları'nı Silme *38*

Yedekleme Planları'nı Yönetme *34*

 Yedekleme Ayarlarını Düzenleme *34*

 Yedekleme Planları'nı Silme *38*