

Maxtor®

OneTouch™ 4

Windows Kullanıcı Kılavuzu

İçindekiler

Başlarken	1
Yazılımı Yükleme	1
Maxtor Bildirim Alanı Simgesini Kullanma	7
Bildirim Alanı Simgesini Geri Yükleme	8
Sürücülerinizi Yönetme	9
OneTouch Düğmesini Özelleştirme	10
Güç Ayarını Yapma	16
Sürücünüzü Test Etme	19
Klasörleri Yedekleme ve Geri Yükleme	23
Yedekleme Planı Oluşturma	23
Basit Yedekleme'yi Kullanma	23
Özel Yedekleme Oluşturma	26
Yedekleme Ayarlarını Yönetme	33
Yedekleme Ayarlarını Düzenleme	33
Yedekleme Planını Silme	38
Zamanlanan Yedeklemeyi Kullanma	40
Zamanlanan Yedeklemeyi Kapatma	40
Elle Yedekleme	41
Yedekleme Günlüğünü Görüntüleme	43
Dosyaları Geri Yükleme	44
Geçmiş Bir Sürümü Geri Yükleme	47
En Son Sürümü Geri Yükleme	48
OneTouch II ve III Kullanıcıları	49
Güvenliği Yönetme	49
DrivePass'i Ayarlama	49
DrivePass Parolasını Etkinleştirme	50
OneTouch Sürücünüzün Kilidini Kaldırma	55
DrivePass Parolasını Kaldırma	56
DrivePass Parolanızı Değiştirme	61
Parolanızı Unutursanız...	68

Klasörleri Eşitleme	75
Basit Eşitlemeyi Kullanma	75
Özel Eşitlemeyi Kullanma	77
Eşitlemeyi Tamamlama	83
Eşitleme Ayarlarını Düzenleme	86
Eşitleme Durumunu Denetleme	90
Eşitleme Ayarlarını Silme	92
Otomatik Eşitlemeyi Kullanma	94
Otomatik Eşitlemeyi Kapatma	94
Eşitleme Önizlemesi Penceresini Kullanma	96
Otomatik Üzerine Yazmayı Kullanma	97
RAID Kullanma	98
Sık Sorulan Sorular	103
Dizin	i

Başlarken

Maxtor OneTouch 4 sürücüsü aşağıdaki özellikleri sunar:

- Verileri yedeklemek ve geri yüklemek için Yedekleme ve Geri Yükleme
- Sık kullanılan programları hızla açmak için özelleştirilmiş bir OneTouch düğmesi
- Maxtor OneTouch 4 aygıtınız kullanılmadığı zamanlarda güç tasarrufu sağlamaya yönelik güç yönetim özellikleri

OneTouch II veya III kullanıcısıysanız, ilgili sürücüde kullanılabilen aşağıdaki özelliklere erişim sağlayabilirsiniz:

- Bir veya daha fazla klasörü iki ya da daha çok bilgisayar arasında eşitlemek için Eşitleme özelliği
- Sürücünüzü parolayla korumaya yönelik güvenlik ayarları

Yazılımı Yükleme

Maxtor Manager yazılımını yüklemek için:

Adım 1: OneTouch 4 sürücünüzü bilgisayarınıza bağlayın.

Main Menu (Ana Menü) penceresi açılır:



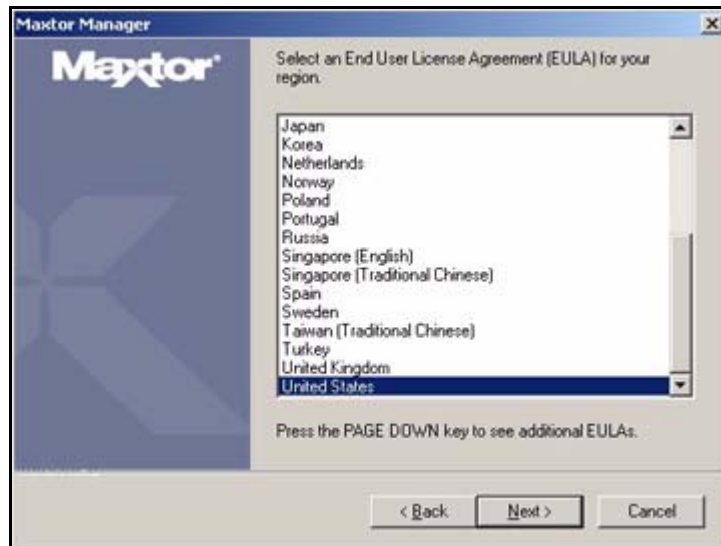
Şekil 1: Main Menu (Ana Menü)

Adım 2: Install Maxtor One Touch (Maxtor OneTouch Yazılımını Yükle) seçeneğini tıklatın.
Welcome (Hoş Geldiniz) penceresi açılır:



Şekil 2: Welcome (Hoş Geldiniz)

Adım 3: Next (İleri) düğmesini tıklatın.
EULA dil seçimi penceresi açılır:



Şekil 3: EULA Language Selection (EULA Dil Seçimi)

Adım 4: Lisans Sözleşmesi'ni okumak istediğiniz dili seçin ve **Next**'i (İleri) tıklayın.

License Agreement (Lisans Sözleşmesi) penceresi seçtiğiniz dilde görüntülenir:



Şekil 4: License Agreement (Lisans Sözleşmesi)

Adım 5: Lisans Sözleşmesi'nin şartlarını kabul etmek için **Yes** (Evet) düğmesini tıklayın.

Choose Destination Location (Hedef Konumu Seç) penceresi açılır:

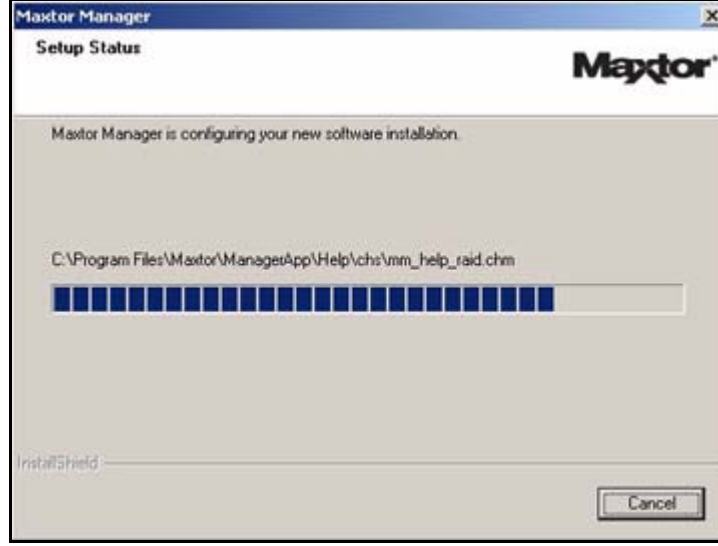


Şekil 5: Select a Destination (Hedef Seç)

Adım 6: Varsayılan hedef klasörü kabul edin veya farklı bir klasör seçmek için **Browse** (Gözet) düğmesini tıklayın.

Adım 7: Next (İleri) düğmesini tıklayın.

Yükleme devam ettiği sırada **Setup Status** (Kurulum Durumu) penceresi size bilgi verir:



Şekil 6: Setup Status (Kurulum Durumu)

Yükleme tamamlandığında **Register** (Kayıt) penceresi açılır:



Şekil 7: Register (Kayıt)

Adım 8: OneTouch 4 sürücünüzü hemen kaydettirmek için **Register** (Kaydol) düğmesini tıklatın veya yüklemeyi bitirmek için **Next** (İleri) düğmesini tıklatın.

InstallShield Wizard Complete (InstallShield Sihirbazı Tamamlandı) penceresi açılır:



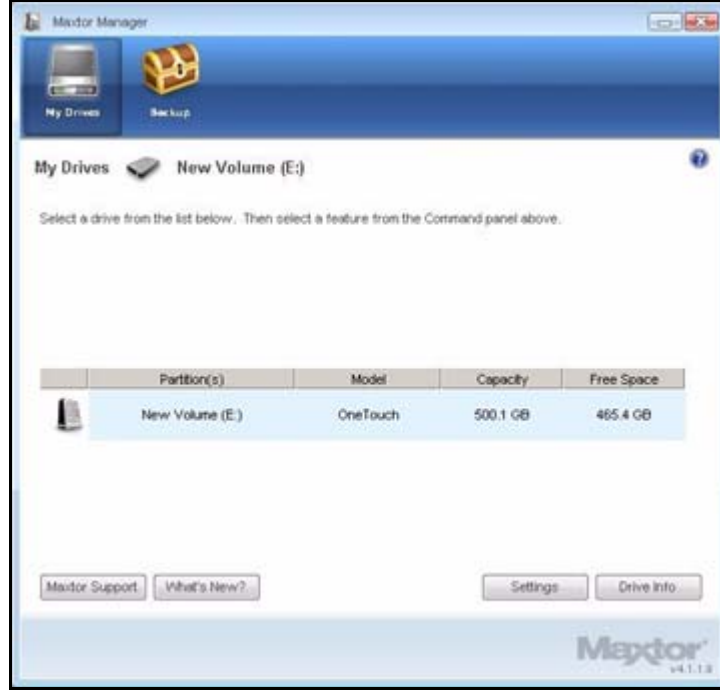
Şekil 8: InstallShield Wizard Complete (InstallShield Sihirbazı Tamamlandı)

Adım 9: Bilgisayarınızı hemen yeniden başlatıp başlatmayacağınıza ve yüklemeyi tamamlayıp tamamlamayacağınıza karar verin ve **Finish** (Son) düğmesini tıklatın.

Bilgisayarınız yeniden başlatıldığında, masaüstünüzde bir Maxtor Manager (Maxtor Yöneticisi) simgesi görüntülenir.



Adım 10: Maxtor Manager (Maxtor Yöneticisi) simgesini çift tıklatarak Maxtor Manager uygulamasını açın:



Şekil 9: OneTouch Uygulaması

Maxtor OneTouch 4 sürücünüzü kullanmaya hazırsınız.

Maxtor Bildirim Alanı Simgesini Kullanma

OneTouch sürücünüzün durumunu denetlemek ve sürücü özelliklerine erişmek için Maxtor bildirim alanı simgesini kullanabilirsiniz.

Adım 1: Sürücünüzün durumunu denetlemek için, fareni sistem tepsi simgesi üzerinde dolaştırın:



Figure 10: Bildirim Alanı Simgeleri

Açılan bilgi penceresi sürücünün durumunu onaylar ve sürücü harfini tanımlar.

Bildirim alanı simgesinin rengi şu bilgileri iletir:

	Sürücü bağlıdır
	Sürücü bağlıdır, Yedekleme başarılı ve Eşitleme beklemede
	Yedekleme sürüyor veya Eşitleme sürüyor
	MSS veya OneTouch™ sürücüsü bağlı değil
	Yedekleme Başarısız veya Eşitleme Başarısız

Şekil 11: Bildirim Alanı Simgesi Bilgileri

Not: Yedekleme veya eşitleme işlemi başarısız olduğunda, bir sonraki başarılı yedekleme veya eşitlemeye kadar kırmızı simge görüntülenmeye devam eder.

Adım 2: Maxtor Manager menüsünü görüntülemek için bildirim alanı simgesini tıklatın:

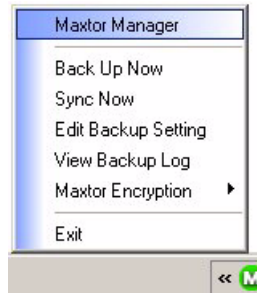


Figure 12: Bildirim Alanı Açılan Menüsü

Adım 3: Erişmek istediğiniz özelliği seçin veya menüyü kapatmak için **Exit** (Çıkış) komutunu seçin (OneTouch uygulaması açık kalır).

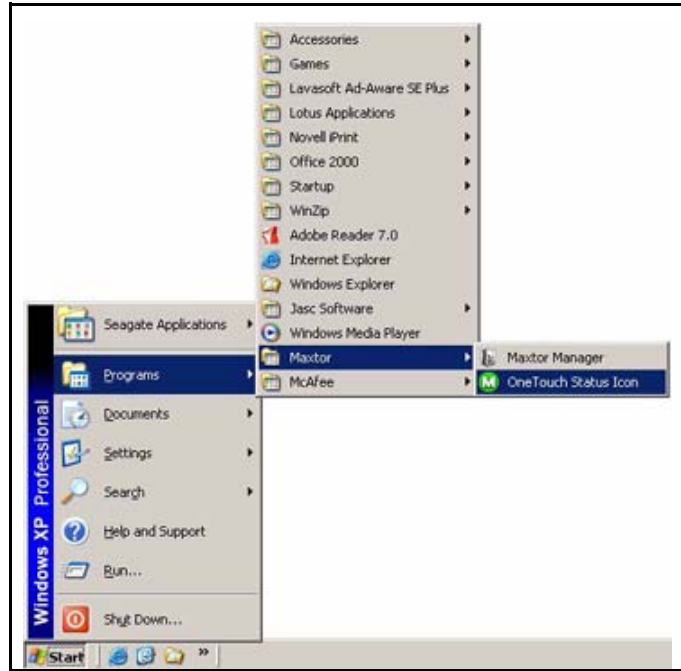
Tablo 1: Maxtor Bildirim Alanı Simgesi'nde Farenizi Kullanma

Yandaki eylemler için bildirim alanı tıklatın	<ul style="list-style-type: none">• Maxtor Manager (Maxtor Manager'ı başlat)• Back Up Now (Şimdi Yedekle)• Sync Now (Şimdi Eşitle)• Edit Backup Settings (Yedekleme Ayarlarını Düzenle)• View Backup Log (Yedekleme Günlüğünü Görüntüle)• Maxtor Encryption (Maxtor Şifreleme'yi aç)• Exit (Çıkış)
Yandaki bilgileri göstermek için farenizi simge üzerinde gezdirin	<ul style="list-style-type: none">• Durum Bilgileri• Çoklu Olayların Durumu

Bildirim Alanı Simgesini Geri Yükleme

Bildirim Alanı menüsünden **Exit** (Çıkış) komutunu seçtiğinizde, Maxtor simgesi Bildirim Alanı'ndan kaybolur. Maxtor simgesini Bildirim Alanına geri yüklemek için şu yolu izleyin:

Başlat > Programlar > Maxtor > OneTouch Icon (OneTouch Simgesi)



Şekil 13: Bildirim Alanı Simgesini Geri Yükleme

070607

Sürücülerinizi Yönetme

My Drives (Sürücülerim) penceresi Maxtor OneTouch™ aygıtlarınızın yönetildiği merkezi bir nokta sağlar. Bilgisayarınıza bağlı tüm Maxtor aygıtlarını görüntüler:

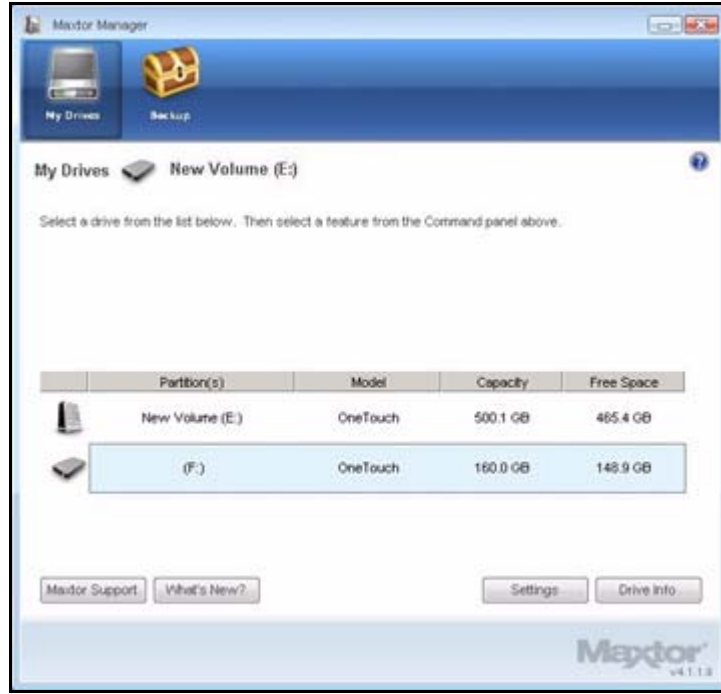


Figure 1: My Drives (Sürücülerim)

Pencerenin üstünde uzanan Komut paneli, aygıt özelliklerine erişmenizi ve sürücü yardımcı programlarını yönetmenizi sağlar.

My Drives (Sürücülerim) penceresinde:

Adım 1: Bir aygıt seçin.

Adım 2: Komut panelinde bir seçeneği tıklayın.

Not: Harici sürücüler otomatik olarak algılanır ve **My Drives** (Sürücülerim) penceresinde listelenir. Maxtor Manager yazılımının aygıtınızı algılaması birkaç saniye sürebilir. Aygıtınız görüntülenmezse, düzgün bağlandığından ve açık olduğundan emin olun.

OneTouch Düğmesini Özelleştirme

Sürücünüzün ön kısmında bulunan OneTouch düğmenizi özelleştirebilirsiniz. OneTouch düğmesine bastığınızda, OneTouch sürücünüz sizin seçtiğiniz eylemi otomatik olarak gerçekleştirir.

OneTouch düğmesini aşağıdaki işlevler için ayarlayabilirsiniz:

- Hemen yedekleme
- Klasörleri hemen eşitleme
- Seçtiğiniz uygulamayı açma

OneTouch düğmenizi özelleştirmek için:

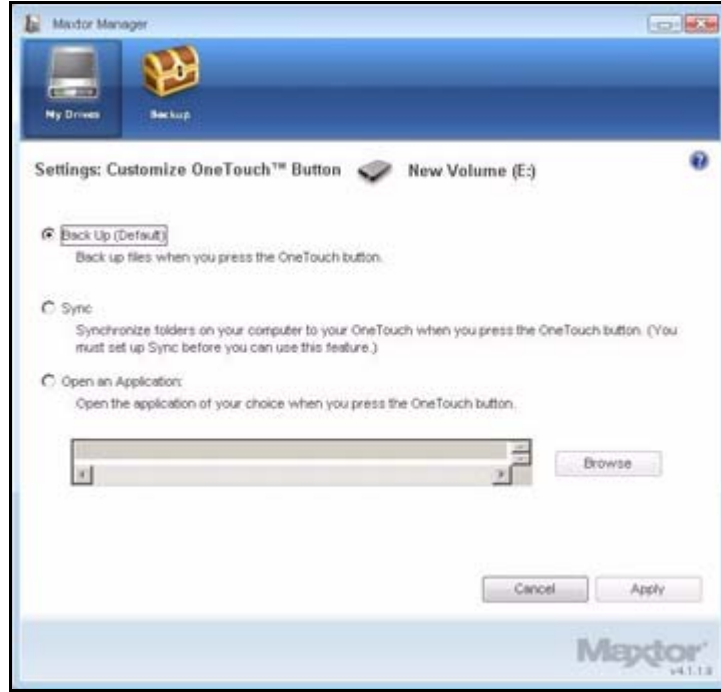
Adım 1: My Drives (Sürücülerim) penceresinde **Settings** (Ayarlar) düğmesini tıklatın.

Settings (Ayarlar) penceresi açılır:



Şekil 2: Settings (Ayarlar)

Adım 2: Customize OneTouch Button (OneTouch Düğmesini Özelleştir) seçeneğini tıklatın.
Customize OneTouch Button (OneTouch Düğmesini Özelleştir) penceresi açılır:

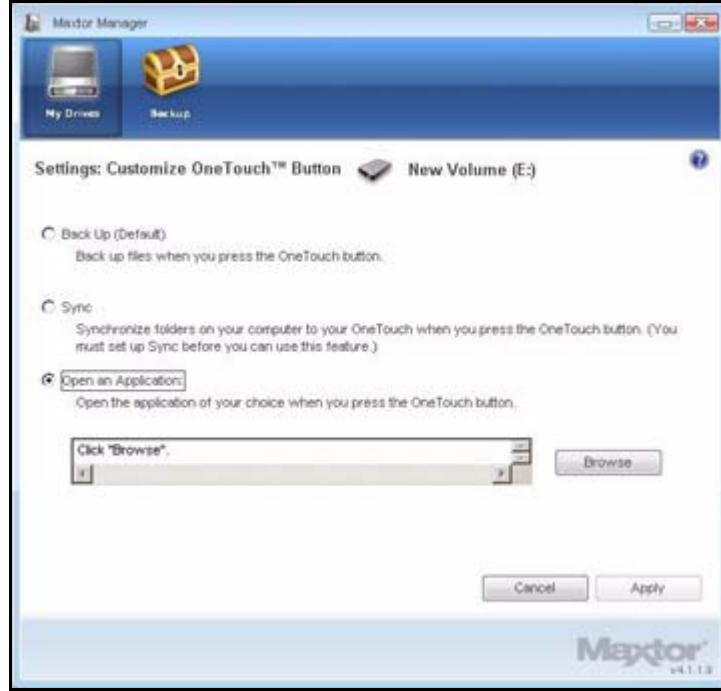


Şekil 3: OneTouch Düğmesini Özelleştir

Adım 3: Yedekleme eylemini OneTouch düğmesiyle ilişkilendirmek için **Backup** (Yedekle) seçeneğini işaretleyin ve **Apply** (Uygula) düğmesini tıklayın.

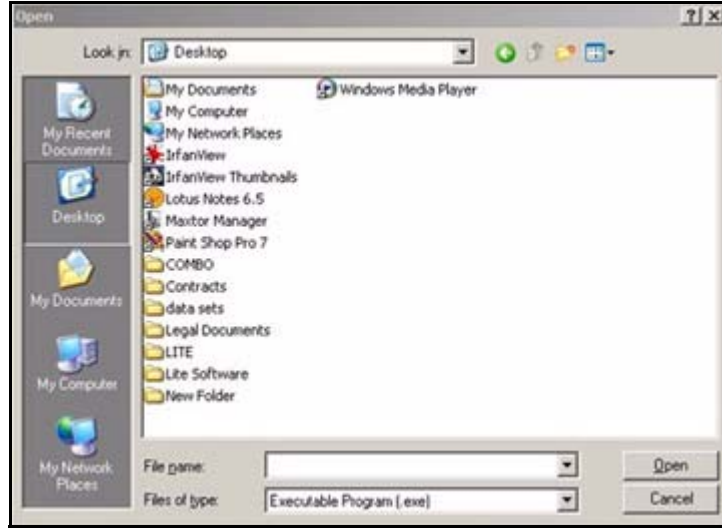
– VEYA –

OneTouch düğmesine bastığınızda otomatik olarak açılmasını istediğiniz uygulamayı seçmek için **Open an Application** (Bir Uygulama Aç) seçeneğini işaretleyin:



Şekil 4: Customize OneTouch Button – Choose Application
(OneTouch Düğmesini Özelleştir – Uygulama Seçme)

Adım 4: Bir uygulama seçmek için **Browse** (Gözet) düğmesini tıklayın.
Open (Aç) penceresi görüntülenir:



Şekil 5: Open (Aç)

Adım 5: Bir uygulama seçip, **Open** (Aç) düğmesini tıklatın.

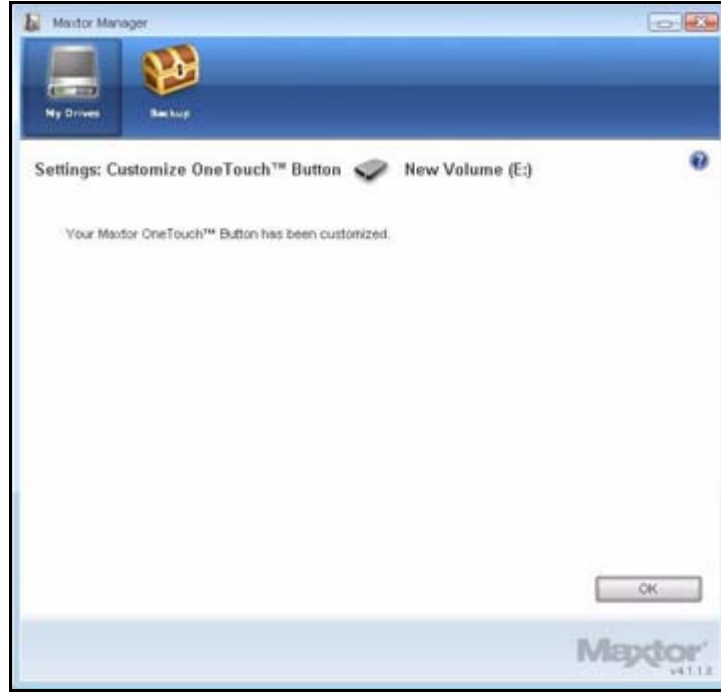
Seçtiğiniz uygulama **Customize OneTouch Button** (OneTouch Düğmesini Özelleştir) penceresinde görüntülenir:



Şekil 6: *Customize OneTouch Button (OneTouch Düğmesini Özelleştir) – Seçilen Uygulama*

Adım 6: Apply (Uygula) düğmesini tıklatın.

Onay penceresi açılır:



Şekil 7: Customize OneTouch Confirmation (OneTouch Düğmesini Özelleştirme Onayı)

Adım 7: OK (Tamam) düğmesini tıklatın.

Artık, seçilen uygulamayı OneTouch düğmenize basarak açabilirsiniz.

Güç Ayarını Yapma

Güç tasarrufu moduna geçmeden önce sürücünüzün ne kadar süreyle devre dışı kalması gerektiğini seçebilirsiniz.

Güç ayarını yapmak için:

Adım 1: My Drives (Sürücülerim) penceresinde **Settings** (Ayarlar) düğmesini tıklayın.

Settings (Ayarlar) penceresi açılır:



Şekil 8: Settings (Ayarlar)

Adım 2: Adjust Power Setting (Güç Ayarı Yap) seçeneğini tıklatın.

Adjust Power Setting (Güç Ayarı Yap) penceresi açılır:



Şekil 9: Adjust Power Setting (Güç Ayarı Yap)

Adım 3: Açılan menüden bir aralık seçin veya varsayılan güç ayarına dönmek için **Default** (Varsayılan) düğmesini tıklatın.

Adım 4: Güç ayarını kaydetmek için **Apply** (Uygula) düğmesini tıklayın.

Adjust Power Setting (Güç Ayarı Yap) penceresi sürücünüzün güç ayarlarının değiştiğini onaylar:



Şekil 10: Adjust Power Setting Confirmation (Güç Ayarı Yap Onayı)

Adım 5: **My Drives** (Sürücülerim) penceresine dönmek için **OK** (Tamam) düğmesini tıklayın.

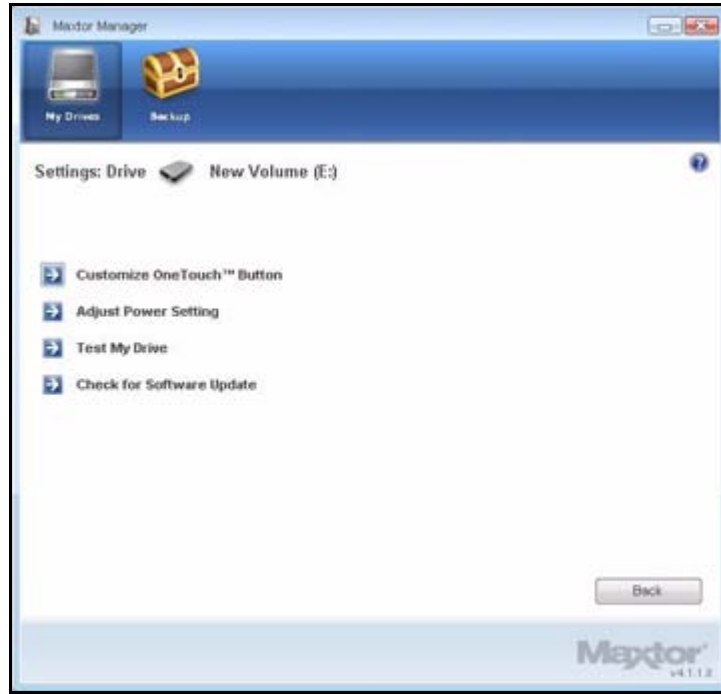
Sürücünüzü Test Etme

OneTouch sürücünüzün sağlığını denetlemek için sürücünüzü test edin. Tanı yardımcı programı test yaparken, sürücünüzdeki veriler bundan etkilenmez.

Sürücünüzü test etmek için:

Adım 1: My Drives (Sürücülerim) penceresinde **Settings** (Ayarlar) düğmesini tıklayın.

Settings (Ayarlar) penceresi açılır:



Şekil 11: Settings (Ayarlar)

Adım 2: Test My Drive (Sürücümü Test Et) seçeneğini tıklatın.

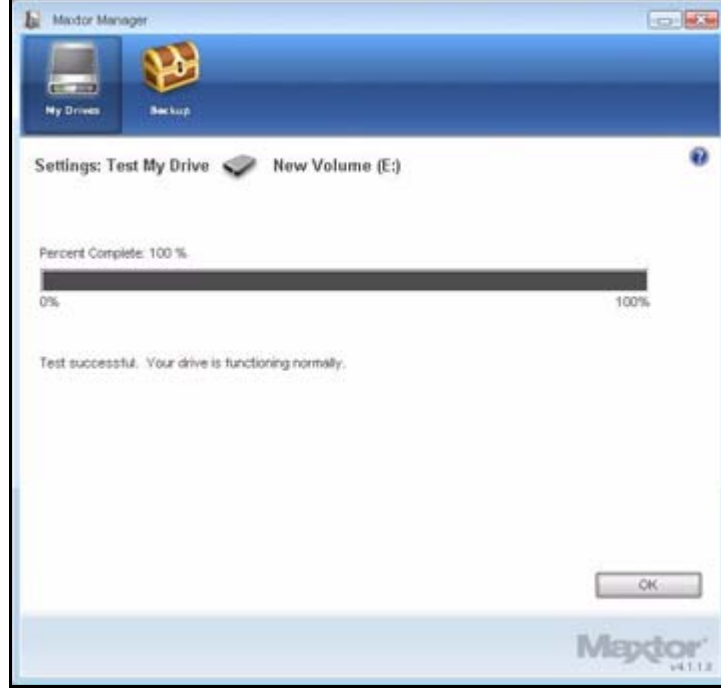
Test My Drive (Sürücümü Test Et) penceresi açılır:



Şekil 12: Sürücü Tanılarını Çalıştırma

Adım 3: Test (Test Et) düğmesini tıklatın.

Test işleminin ilerleme durumu bir ilerleme çubuğu ile gösterilir.
Test tamamlandığında sonuçlar görüntülenir:



Şekil 13: Tanılar Tamamlandı

Yukarıdaki resimde verilen sürücü normal çalışmaktadır. Tanı işlemi test sırasında bir hatayla karşılaşır, sorunlu aygıtın seri numarasıyla birlikte servis ve destek almak üzere Seagate ile bağlantı kurma talimatları görüntülenir:



Şekil 14: Tanılar – Sorunlu Sürücü

Adım 4: OK (Tamam) düğmesini tıklayın.

Klasörleri Yedekleme ve Geri Yükleme

Maxtor OneTouch Yedekleme özelliği aşağıdakileri yapmanıza olanak tanır:

- Seçilen klasörlerin yedekleme işlemini zamanlama
- Yedekleme ayarlarını düzenleme
- Hemen bir dosya yedekleme başlatma
- Yedeklenen dosyaları geri yükleme

İlk yedeklemeden sonra, OneTouch yazılımı değiştirilen dosyaları, belirlediğiniz bir zamanlamaya göre veya **Backup** (Yedekleme) penceresinde **Back Up Now** (Şimdi Yedekle) seçeneğini tıklattığınızda yedeklenmiş klasörlere yedekler.

Bilgisayarınıza bağlı her OneTouch sürücüsü için bir Yedekleme Planı oluşturabilirsiniz. İki Yedekleme Planı'ndan birini seçebilirsiniz:

- **Simple Backup (Basit Yedekleme):** XP **Belgelerim** veya Vista **Belgeler** klasörünüzü her gün saat 22:00'de yedeklemek üzere önceden yapılandırılmıştır.
– VEYA –
- **Custom Backup (Özel Yedekleme):** Yedeklenecek klasörleri kendiniz seçip, bir yedekleme hedefi ve yedekleme zamanı belirlersiniz.

Yedekleme Planı Oluşturma

Basit Yedekleme'yi Kullanma

XP **Belgelerim** veya Vista **Belgeler** klasörünüzü her gün saat 22:00'de yedeklemek için Basit Yedekleme'yi kullanın.

Basit Yedekleme'yi kullanmak için:

Adım 1: Komut panelinde **Backup** (Yedekle) ögesini tıklatın.

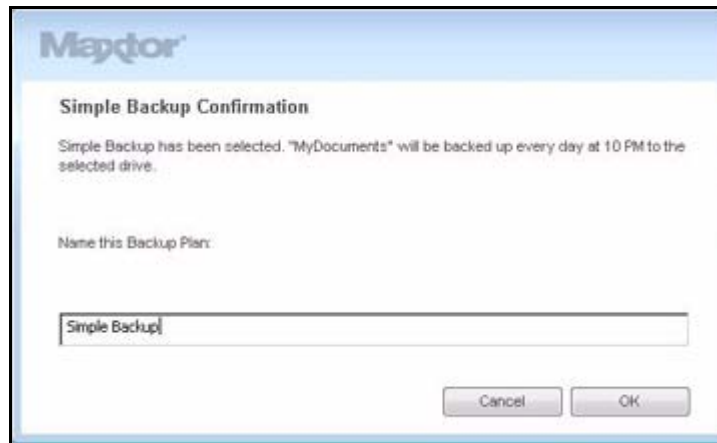
Backup (Yedekle) penceresi açılır:



Şekil 1: Backup (Yedekle)

Adım 2: Backup (Yedekle) penceresinde **Simple Backup** (Basit Yedekleme) seçeneğini tıklayın.

Simple Backup Confirmation (Basit Yedekleme Onayı) penceresi, Basit Yedeklemeyi seçtiğinizi doğrular ve bu Yedekleme Planı'na bir ad vermenizi ister:



Şekil 2: Simple Backup Confirmation (Basit Yedekleme Onayı)

Adım 3: Yedekleme Planınız için bir ad girin ve **OK** (Tamam) düğmesini tıklayın.

Backup (Yedekle) penceresi böylece, yedekleme ayarlarınızı düzenleme ve yedeklenen dosyaları geri yükleme seçenekleri sunar ve Yedekleme Planınız ile son yedeklemenizin ayrıntılarını tanımlar.



Şekil 3: Backup (Yedekle)

Özel Yedekleme Oluşturma

Yedeklenmesi gereken belirli klasörleri seçip, bir yedekleme hedefi ve yedekleme zamanı ayarlamak için:

Adım 1: Komut panelinde **Backup** (Yedekle) ögesini tıklatın.

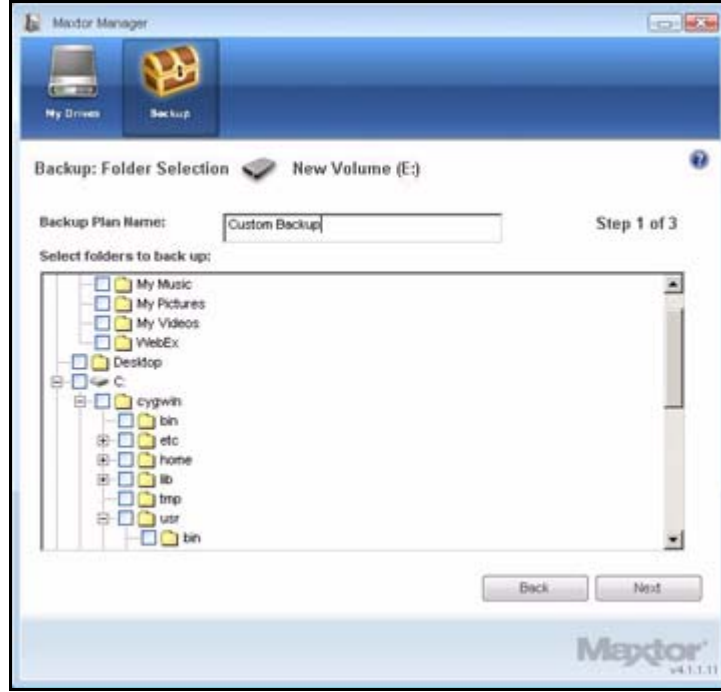
Backup (Yedekle) penceresi açılır:



Şekil 4: Backup (Yedekle)

Adım 2: Backup (Yedekle) penceresinde **Custom Backup** (Özel Yedekleme) seçeneğini tıklatın.

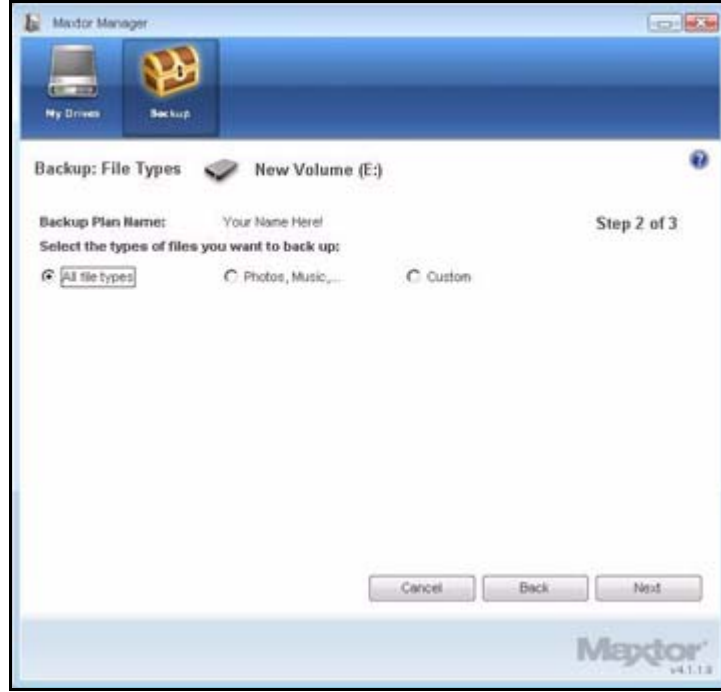
Backup Folder Selection (Yedekle – Klasör Seçimi) penceresi açılır:



Şekil 5: Backup Folder Selection (Yedekle – Klasör Seçimi)

Adım 3: Yedekleme Planınız'a bir ad verin, yedeklenecek klasörleri seçin ve **Next** (İleri) düğmesini tıklayın.

Backup File Types (Yedekle – Dosya Türleri) penceresi açılır:



Şekil 6: File Types: All Types (Dosya Türleri: Tüm Türler)

Adım 4: Yedeklemek istediğiniz dosya türlerini seçin:

- **All File Types** (Tüm Dosya Türleri)
- **Photos, Music, Videos, Documents** (Fotoğraflar, Müzikler, Videolar, Belgeler)
 - Bunların bazılarını veya tümünü yedeklemeyi seçebilirsiniz:



Şekil 7: File Types: Photo, Music, Video, Documents (Fotoğraf, Müzik, Video, Belgeler)

- **Custom** (Özel)

Yedeklemeye dahil edilecek veya yedekleme dışında bırakılacak belirli dosya türlerini seçin:

- Kullanılabilen dosya türlerinden yalnızca birkaçını yedeklemek için:
 1. **Include these file types** (Bu dosya türlerini içer) seçeneğini işaretleyin.
 2. Yedeklemek *istediğiniz* dosya türlerini tek tek seçin ve **Include** (İçer) penceresine taşımak için **Add** (Ekle) düğmesini tıklayın.

- Kullanılabilen dosya türlerinin çoğunu yedeklemek için:
 1. **Exclude these file types** (Bu dosya türlerini dışla) seçeneğini işaretleyin.
 2. Yedeklemek *istemediğiniz* dosya türlerini tek tek seçin ve **Exclude** (Dışla) penceresine taşımak için **Add** (Ekle) düğmesini tıklayın.



Şekil 8: File Types: Custom (Özel)

Adım 5: Next (İleri) düğmesini tıklayın.

Backup Schedule (Yedekle – Zamanlama) penceresi açılır:



Şekil 9: Backup Schedule (Yedekleme – Zamanlama)

Adım 6: Klasörlerinizi yedeklemek istediğiniz günleri ve saati seçip, **Finish** (Son) düğmesini tıklatın.

Backup (Yedekle) penceresi böylece, yedekleme ayarlarınızı düzenleme ve yedeklenen dosyaları geri yükleme seçenekleri sunar ve Yedekleme Planınızı tanımlar.



Şekil 10: Backup (Yedekle)

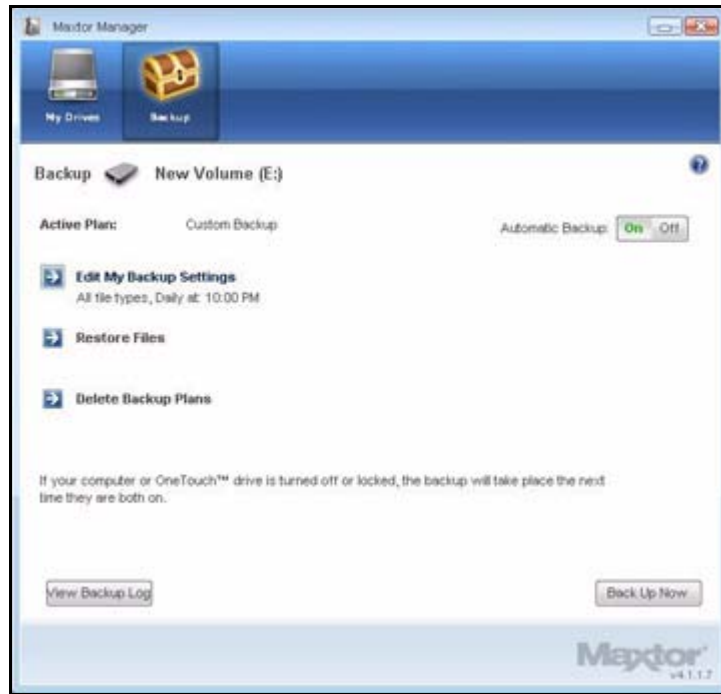
Yedekleme Ayarlarını Yönetme

Yedekleme Ayarlarını Düzenleme

Bir Yedekleme Planı'nın ayarlarını düzenlemek için:

Adım 1: Komut panelinde **Backup** (Yedekle) ögesini tıklatın.

Backup (Yedekle) penceresi açılır:



Şekil 11: Backup (Yedekle)

Adım 2: Backup (Yedekle) penceresinde **Edit My Backup Settings** (Yedekle Ayarlarımı Düzenle) seçeneğini tıklayın.

Backup Folder Selection (Yedekle – Klasör Seçimi) penceresinde, geçerli Yedekleme Planı adı ve klasör seçimi bilgileriniz görüntülenir:



Şekil 12: Backup Folder Selection (Yedekle – Klasör Seçimi)

Adım 3: Yedekleme Planı adını ve/veya klasör seçimini düzenleyin ve **Next** (İleri) düğmesini tıklatın.

Backup File Types (Yedekle – Dosya Türleri) penceresi geçerli seçimlerinizi görüntüler:



Şekil 13: File Types (Dosya Türleri)

Adım 4: Yedeklenecek dosya türlerini düzenleyin ve **Next** (İleri) düğmesini tıklayın.

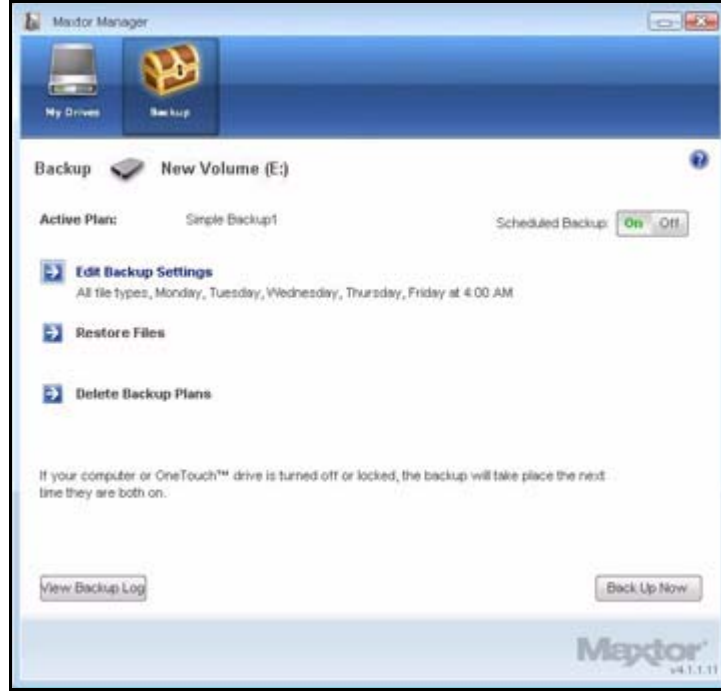
Backup Schedule (Yedekle – Zamanlama) penceresi geçerli zamanlamanızı görüntüler:



Şekil 14: Backup Schedule (Yedekle – Zamanlama)

Adım 5: Klasörlerinizi yedeklemek istediğiniz günleri ve/veya saati düzenleyip, **Finish** (Son) düğmesini tıklatın.

Backup (Yedekle) penceresinde artık, düzenlenmiş Yedekleme Planınız görüntülenir.



Şekil 15: Backup (Yedekle)

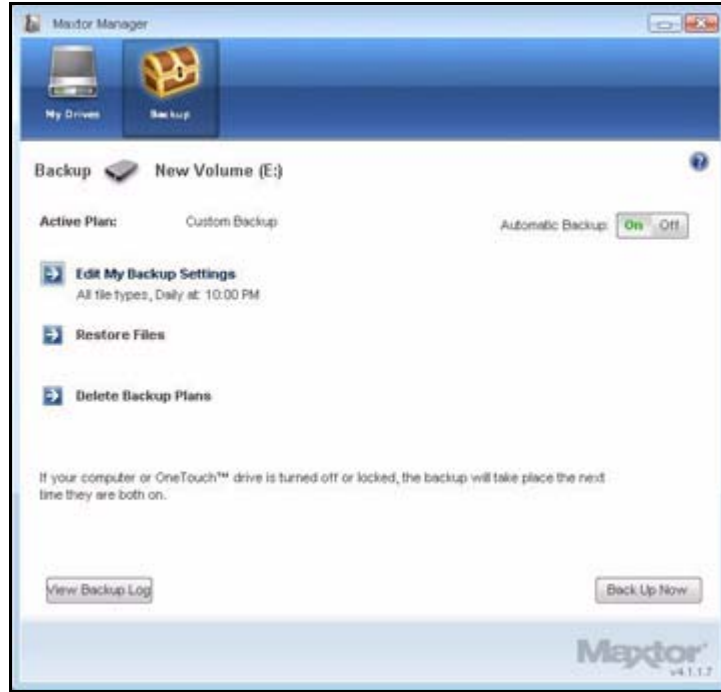
Yedekleme Planını Silme

Bilgisayarınıza baęlı herhangi bir OneTouch sürücüsünün Yedekleme Planını silebilirsiniz.

Yedekleme Planını silmek için:

Adım 1: Komut panelinde **Backup** (Yedekle) öęesini tıkladın.

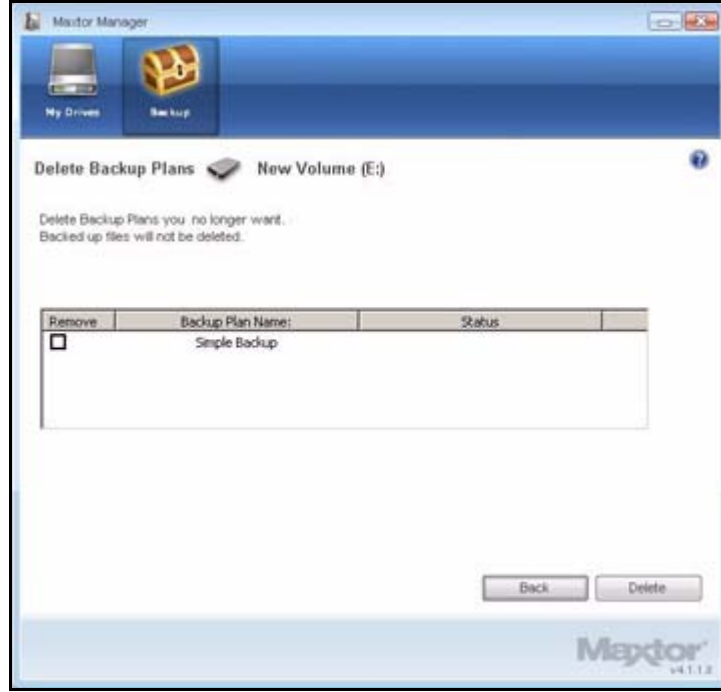
Backup (Yedekle) penceresi açılır:



Şekil 16: Backup (Yedekle)

Adım 2: Backup (Yedekle) penceresinde **Delete Backup Plan** (Yedekleme Planını Sil) seçeneğini tırlatın.

Delete Backup Plan (Yedekleme Planını Sil) penceresi açılır:



Şekil 17: Yedekleme Planlarını Sil

Bilgisayarınıza bağılı her OneTouch sürücüsü için Yedekleme Planları listelenir.

Adım 3: Silmek istediğiniz Yedekleme Planı'nı seçin ve **Delete** (Sil) düğmesini tırlatın.

Yedekleme Planı silinir.

Not: Yedeklenmiş dosyalarınız **SİLİNMEZ**.

Zamanlanan Yedeklemeyi Kullanma

Değiştirilen dosyaları belirlediğiniz gün ve saatlerde yedeklenmiş klasörlere yedeklemek için Zamanlanan Yedeklemeyi kullanın. Scheduled Backup On/Off (Zamanlanan Yedekleme – Açık/Kapalı) düğmesi Yedekleme zamanlamasını etkinleştirir veya devre dışı bırakır.

Varsayılan olarak Zamanlanan Yedekleme açıktır.

Zamanlanan Yedeklemeyi Kapatma

Zamanlanan Yedekleme'yi kapatmak için:

- **Backup** (Yedekle) penceresinde, **Scheduled Backup Off** (Zamanlanan Yedekleme – Kapalı) düğmesini tıklayın.



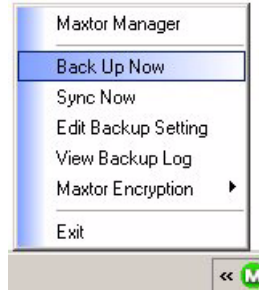
Şekil 18: Scheduled Backup Off (Zamanlanan Yedekleme – Kapalı)

Elle Yedekleme

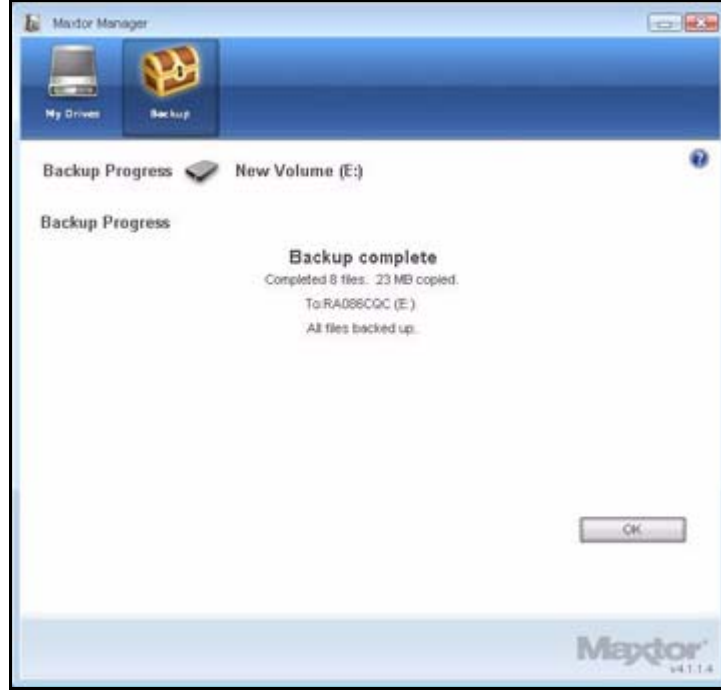
Zamanlanan Yedekleme açık olsun veya olmasın, istediğiniz zaman dosyaları kendiniz yedekleyebilirsiniz.

Yedeklemeyi kendiniz başlatmak için:

- OneTouch düğmesini dosya yedeklemek üzere özelleştirdiyseniz, bu düğmeye basın.
– VEYA –
- **Backup** (Yedekle) penceresinin sağ alt köşesindeki **Back Up Now** (Şimdi Yedekle) düğmesini tıklatın.
– VEYA –
- Bildirim Alanı menüsünden **Back Up Now** (Şimdi Yedekle) komutunu seçin:



Backup Progress (Yedekle – İlerleme Durumu) penceresi açılarak, elle yedekleme işleminin ilerleme durumu hakkında bilgi verir ve yedekleme tamamlandığında size bildirir:



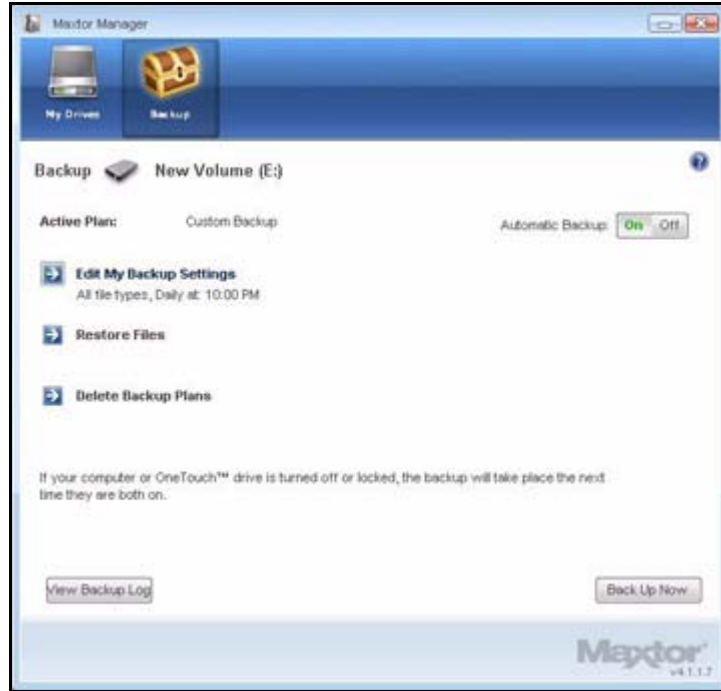
Şekil 19: Manual Backup Complete (Elle Yedekleme Tamamlandı)

Yedekleme Günlüğünü Görüntüleme

Yedekleme Günlüğü, yedekleme geçmişinizin bulunduğu metin tabanlı bir rapordur.

Yedekleme Günlüğünü görüntülemek için:

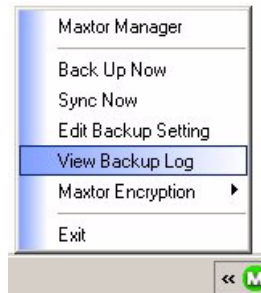
Adım 1: Backup (Yedekle) penceresinde **View Log** (Günlüğü Görüntüle) düğmesini tıklayın:



Şekil 20: Backup (Yedekle)

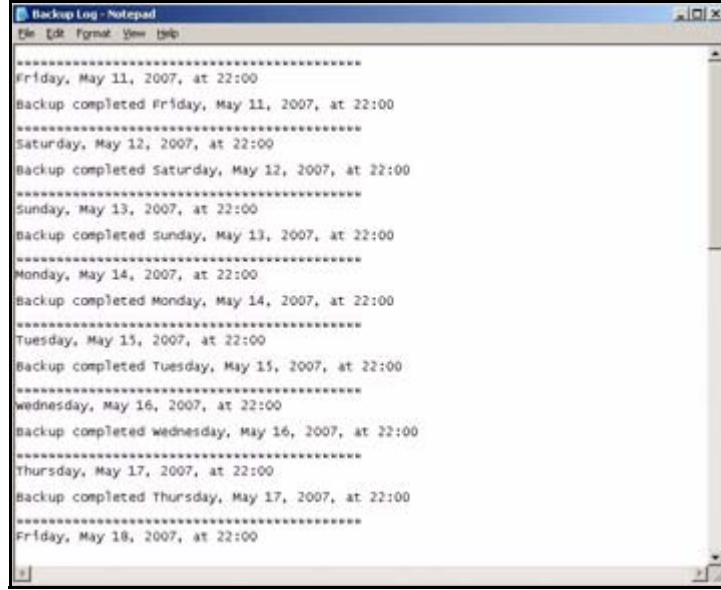
– VEYA –

OneTouch açılan menüsünü görüntülemek için, Bildirim Alanınızdan OneTouch simgesini tıklayın:



Şekil 21: Bildirim Alanı Menüsü

Adım 2: Sistem yedeklemelerinizin geçmişini gösteren metin dosyasını açmak için **View Backup Log** (Yedekleme Günlüğünü Göster) komutunu tıklayın:



Şekil 22: Backup Log (Yedekleme Günlüğü)

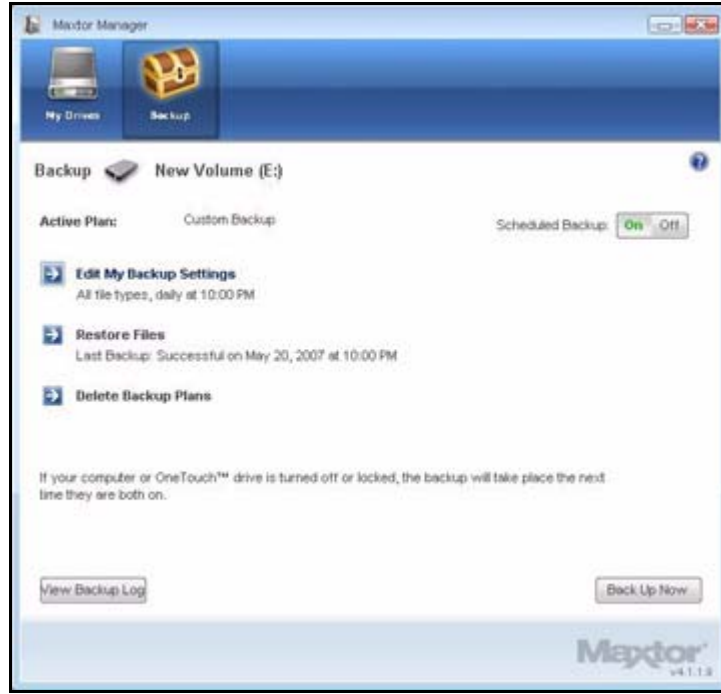
Dosyaları Geri Yükleme

Seçilen klasörlerde depolanan dosyaları yedeklediğinizde, Maxtor Manager (Maxtor Yöneticisi) OneTouch sürücünüzde depolanmakta olup düzenleme yapılan her dosyanın önceki veya geçmiş on (10) sürümünü kaydeder. Yedeklenmiş bir dosyanın kaydedilen geçmiş sürümünü, bu dosyanın son değiştirildiği tarihe göre geri yükleyebilir veya yedeklenmiş bir dosyanın en son sürümünü geri yükleyebilirsiniz.

Dosyaları geri yüklemek için:

Adım 1: Komut panelinde **Backup** (Yedekle) ögesini tıklatın.

Backup (Yedekle) penceresi açılır:

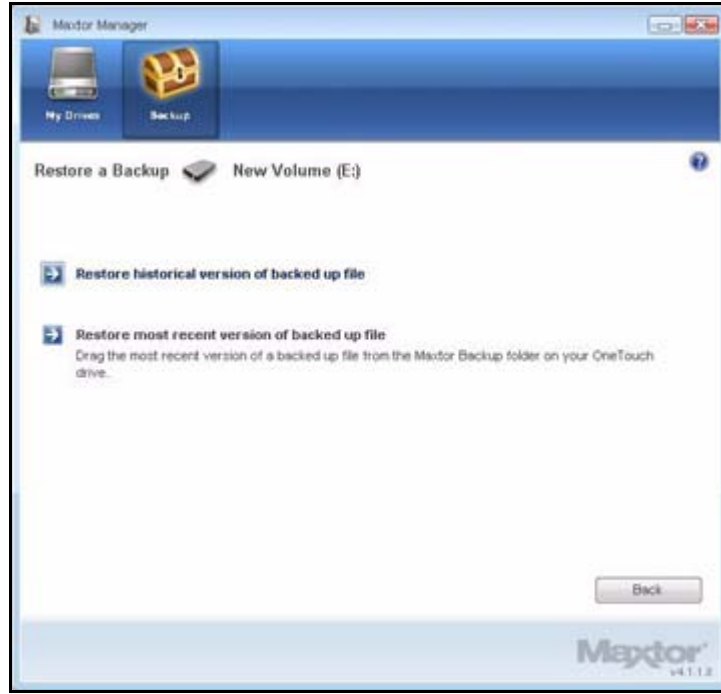


Şekil 23: Backup (Yedekle)

Restore Files (Dosyaları Geri Yükle) altında en son yedeklemenizin tarih ve saat bilgisi listelenir.

Adım 2: Backup (Yedekle) penceresinde **Restore Files** (Dosyaları Geri Yükle) seçeneğini tıklatın.

Restore a Backup (Yedeği Geri Yükle) penceresi açılır:



Şekil 24: Dosyayı Geri Yükle

Geçmiş Bir Sürümü Geri Yükleme

Adım 1: Dosyanın önceki bir sürümünü geri yüklemek için, **Restore historical version of backed up file** (Yedeklenen dosyanın geçmiş sürümünü geri yükle) seçeneğini tıklatın.

Restore Historical Version (Geçmiş Sürümü Geri Yükle) penceresi açılır:



Şekil 25: Restore Historical Version (Geçmiş Sürümü Geri Yükle)

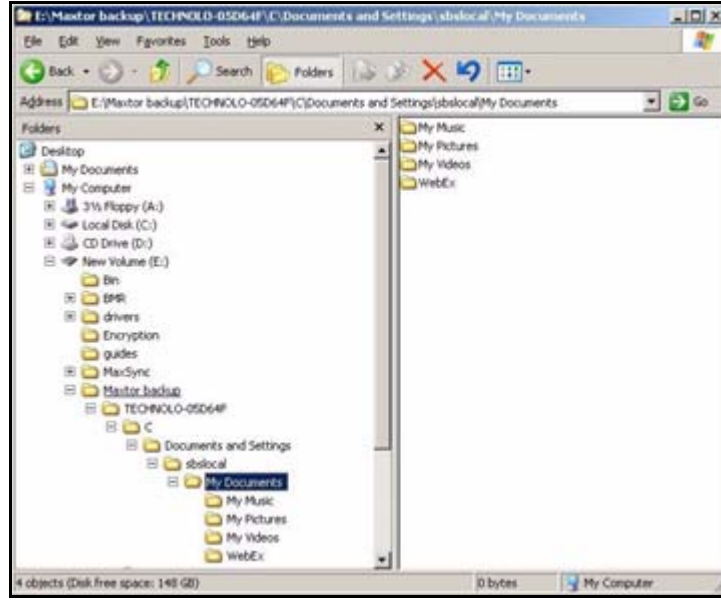
Adım 2: Geri yüklenecek dosyayı ve dosya sürümünü seçip, **Restore** (Geri Yükle) düğmesini tıklatın.

Seçilen dosya sürümü **Restore Historical Version** (Geçmiş Sürümü Geri Yükle) penceresinde belirtilen konuma geri yüklenir.

En Son Sürümü Geri Yükleme

Adım 1: Bir dosyanın en yeni sürümünü geri yüklemek için, **Restore most recent version** (En son sürümü geri yükle) seçeneğini tıklatın.

Windows Gezgini, **Maxtor Backup** (Maxtor Yedekleme) klasörünün içeriğini görüntüler:



Şekil 26: Windows Gezgini'nde Maxtor Backup (Maxtor Yedekleme)

Adım 2: İstediğiniz dosyaya gidin ve dosyayı geri yüklenmesini istediğiniz konuma sürükleyin.

Adım 3: Windows Gezgini'ni kapatın.

OneTouch II ve III Kullanıcıları

OneTouch 4 yazılımı Güvenlik, Eşitleme veya RAID özelliklerini sunmamakla birlikte, bu özelliklerin kullanılabildiği OneTouch II veya III sürücülerine de sahip olan kullanıcılar bu özelliklere erişim sağlamaya devam edebilirler.

Güvenliği Yönetme

DrivePass'i Ayarlama

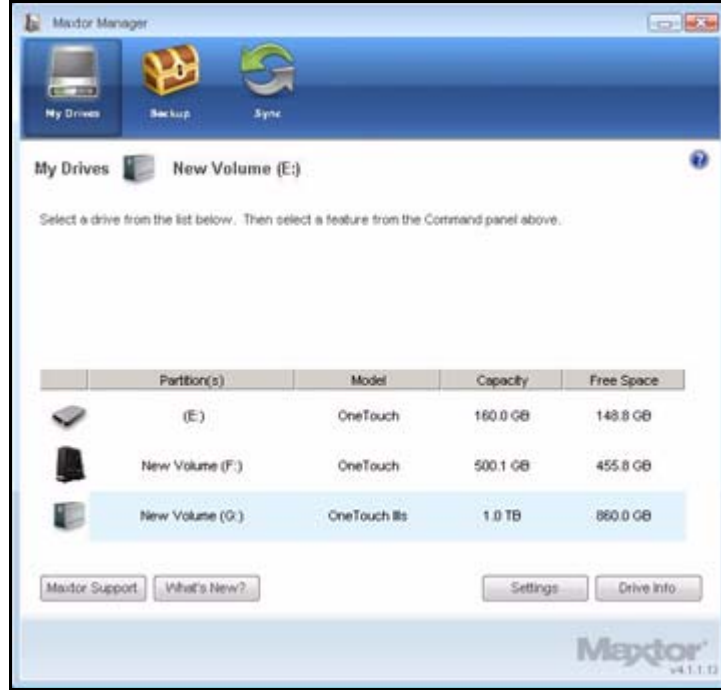
DrivePass (Sürücü Parolası) tüm bir OneTouch sürücüsünü parolayla korumanıza olanak sağlar. DrivePass'i bilgisayarınıza bağlı OneTouch sürücülerinin herhangi birinde kullanabilirsiniz.

Kolay hatırlayabileceğiniz bir DrivePass parolası kullandığınızdan emin olun. Parolanızı unutur ve sürücünüzün kilidini kaldıramazsanız, sürücüyü kullanmaya devam edebilmek için yeniden biçimlendirmeniz gerekir. Sürücü yeniden biçimlendirildiğinde, üzerinde depolanan tüm veriler silinir.

DrivePass Parolasını Etkinleştirme

DrivePass Parolasını etkinleştirmek için:

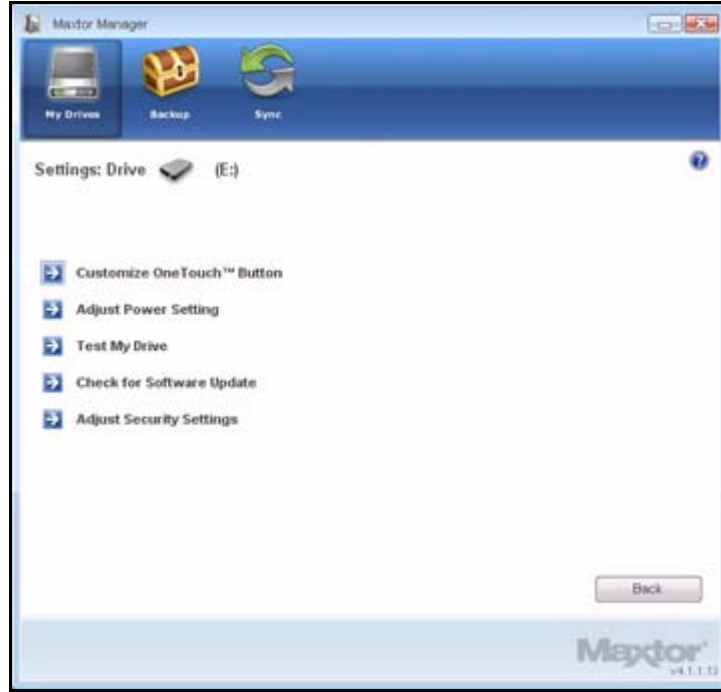
Adım 1: My Drives (Sürücülerim) penceresinde OneTouch II veya III sürücüsünü seçin:



Şekil 1: My Drives (Sürücülerim)

Adım 2: Settings (Ayarlar) düğmesini tıklatın.

Settings (Ayarlar) penceresi açılır:



Şekil 2: Settings (Ayarlar)

Adım 3: Adjust Security Settings (Güvenlik Ayarlarını Yap) seçeneğini tıklatın.
DrivePass Password (Sürücü Parolası) penceresi açılır:



Şekil 3: DrivePass Password (Sürücü Parolası)

Adım 4: OneTouch sürücünüzün kilidini kaldıracak parolayı girin ve sonra parolayı ikinci kez girin.

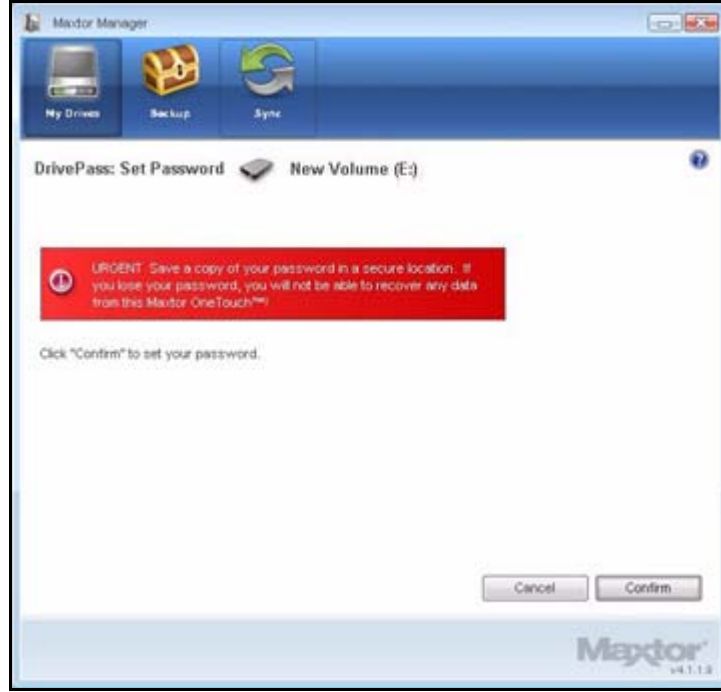
Parolanız, bir sayı ile birlikte en az altı karakter içermelidir.

Adım 5: Dilerseniz, açılan menüden bir güvenlik sorusu seçin; ardından bu sorunun yanıtını girin ve aynı yanıtı ikinci kez girin.

Parolanızı unutmanız halinde sürücünüzün kilidini kaldırmak için güvenlik sorusuna verdiğiniz yanıtı kullanabilirsiniz.

Adım 6: Apply (Uygula) düğmesini tıklatın.

Uyarı penceresinde, parolanızın kopyasını güvenli bir yere kaydetmeniz gerektiği hatırlatılır:



Şekil 4: Parola Uyarısı

Adım 7: Parolanızı ayarlamak için **Confirm** (Onayla) düğmesini tıklatın.
Onay penceresinde, parolanızın ayarlandığı doğrulanır:



Şekil 5: Parola Onayı

Adım 8: OK (Tamam) düğmesini tıklatın.

OneTouch Sürücünüzün Kilidini Kaldırma

DrivePass Parolası etkinleştirildikten sonra, bilgisayarınızı her kapattığınızda veya OneTouch sürücünüzü her kaldırdığınızda OneTouch sürücünüz otomatik olarak kilitlenir. Bilgisayarınızı yeniden başlattığınızda veya sürücünüze yeniden bağlandığınızda, **Maxtor Manager** parola penceresi açılır:

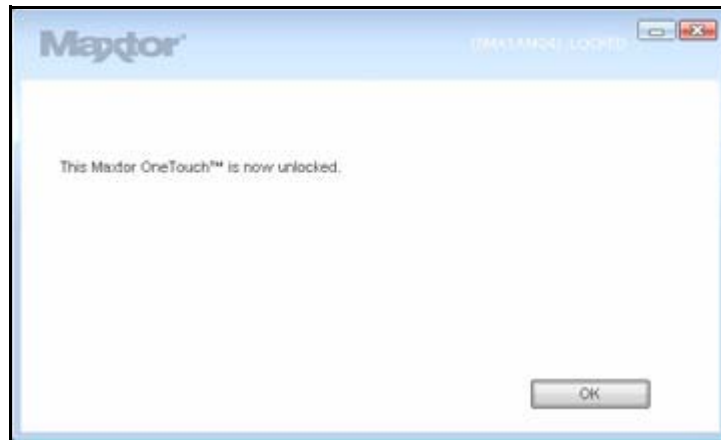


Şekil 6: Sürücü Kilitli

Sürücünüzün kilidini kaldırmak için:

Adım 1: Parolanızı girin ve **OK** (Tamam) düğmesini tıklayın.

Onay penceresinde, sürücünüzün kilidinin kaldırıldığı doğrulanır.



Şekil 7: Sürücü Kilidi Kaldırıldı

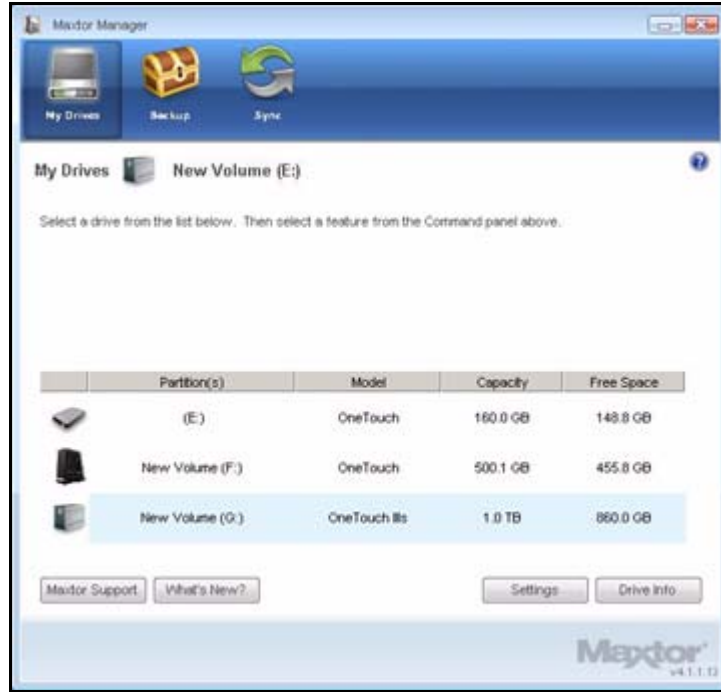
Adım 2: Masaüstündeki Maxtor Manager (Maxtor Yöneticisi) simgesini tıklayarak Maxtor Manager uygulamasını açın:



DrivePass Parolasını Kaldırma

DrivePass Parolasını OneTouch'tan kaldırmak için:

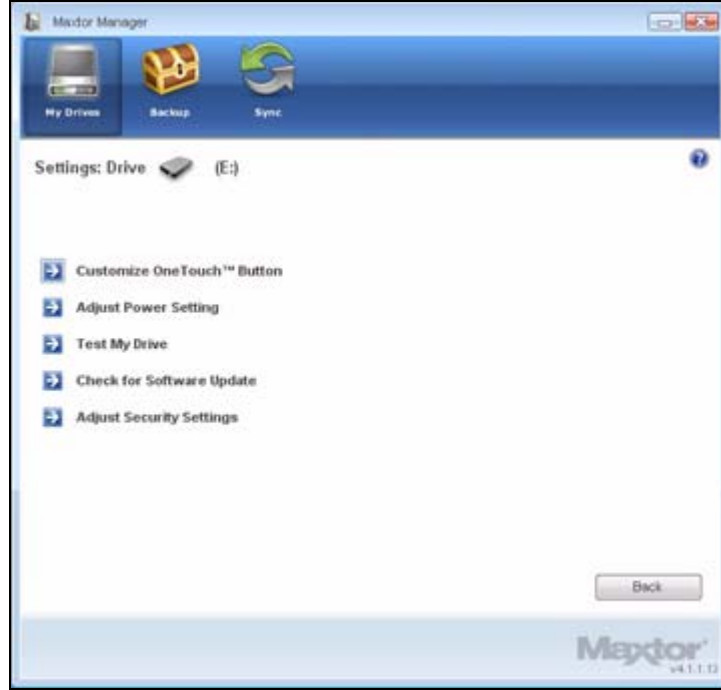
Adım 1: My Drives (Sürücülerim) penceresinde OneTouch II veya III sürücüsünü seçin:



Şekil 8: My Drives (Sürücülerim)

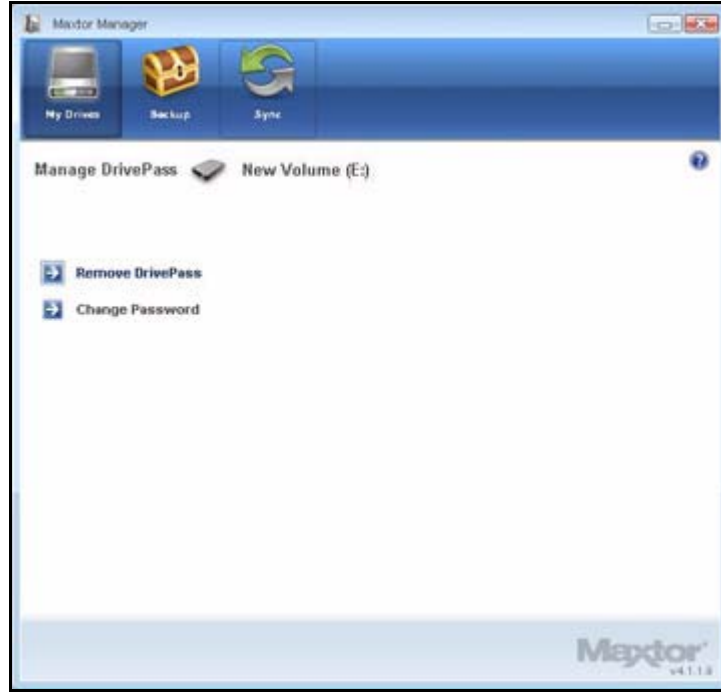
Adım 2: Settings (Ayarlar) düğmesini tıkladın.

Settings (Ayarlar) penceresi açılır:



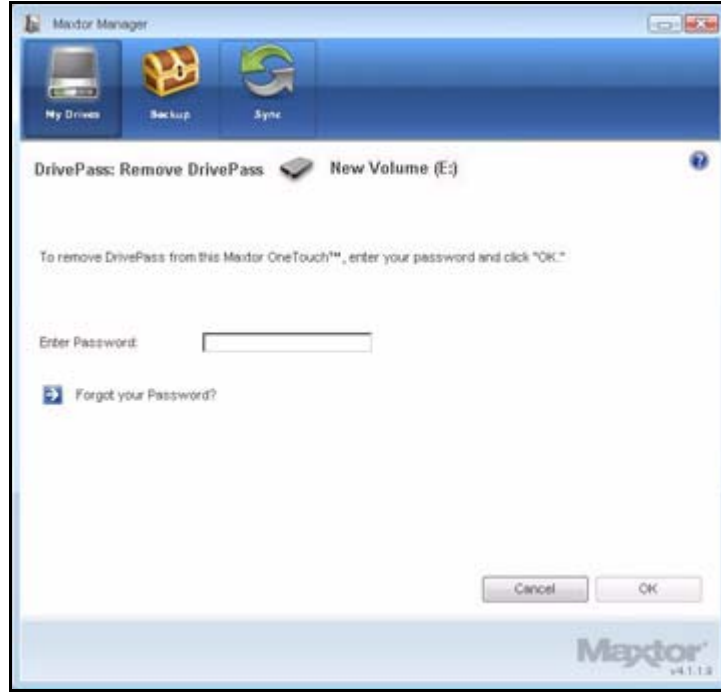
Şekil 9: Settings (Ayarlar)

Adım 3: Adjust Security Settings (Güvenlik Ayarlarını Yap) seçeneğini tıklatın.
Manage DrivePass (Sürücü Parolasını Yönet) penceresi açılır:



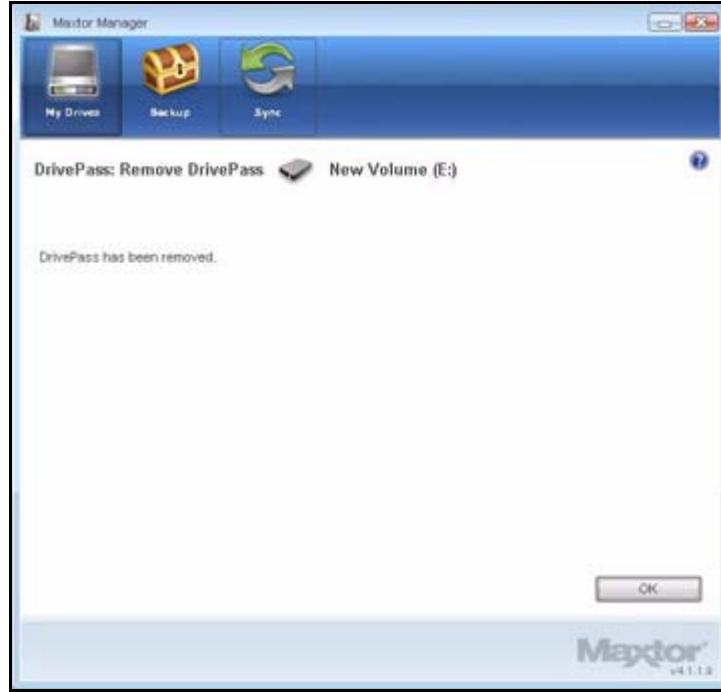
Şekil 10: Manage DrivePass (Sürücü Parolasını Yönet)

Adım 4: Remove DrivePass (Sürücü Parolasını Kaldır) seçeneğini tıklatın.
Remove DrivePass (Sürücü Parolasını Kaldır) penceresi açılır:



Şekil 11: Remove DrivePass (Sürücü Parolasını Kaldır)

Adım 5: DrivePass parolanızı girin ve **OK** (Tamam) düğmesini tıklayın.
Onay penceresinde, DrivePass parolanızın kaldırıldığı doğrulanır:



Şekil 12: DrivePass Parolası Kaldırıldı

DrivePass Parolanızı Deęiřtirme

DrivePass parolanızı deęiřtirmek için:

Adım 1: My Drives (Sürücülerim) penceresinde OneTouch II veya III sürücüsünü seçin:



řekil 13: My Drives (Sürücülerim)

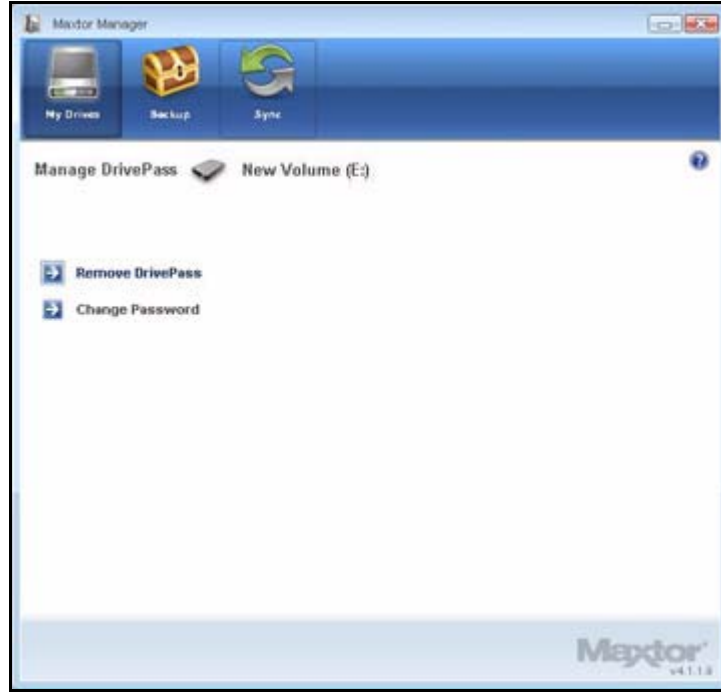
Adım 2: Settings (Ayarlar) düğmesini tıkladın.

Settings (Ayarlar) penceresi açılır:



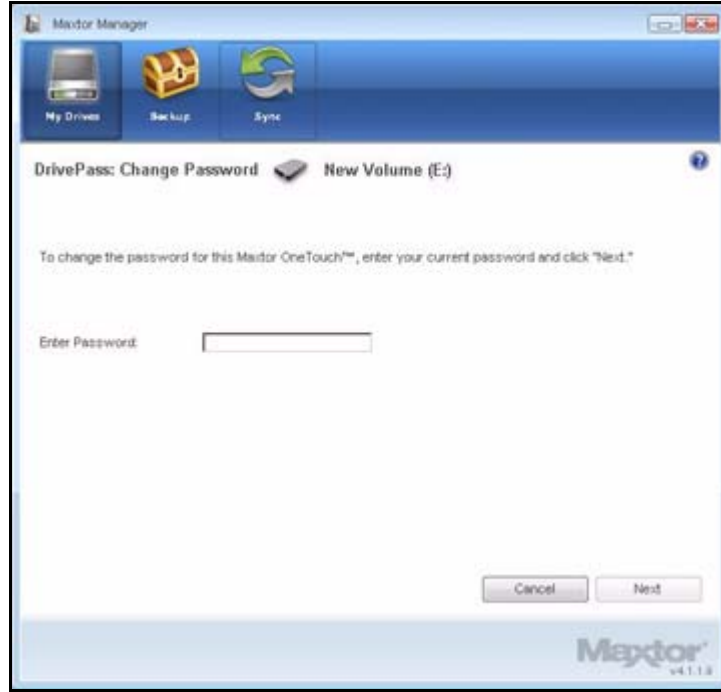
Şekil 14: Settings (Ayarlar)

Adım 3: Adjust Security Settings (Güvenlik Ayarlarını Yap) seçeneğini tıklatın.
Manage DrivePass (Sürücü Parolasını Yönet) penceresi açılır:



Şekil 15: Manage DrivePass (Sürücü Parolasını Yönet)

Adım 4: Change Password (Parolayı Deęiřtir) seęeneęini tıklatın.
Change Password (Parola Deęiřtir) penceresi açılır:



řekil 16: Change Password (Parola Deęiřtir)

Adım 5: Geçerli DrivePass parolanızı girip **Next** (İleri) düğmesini tıklayın.
Change Password (Parola Değiştir) penceresi açılır:



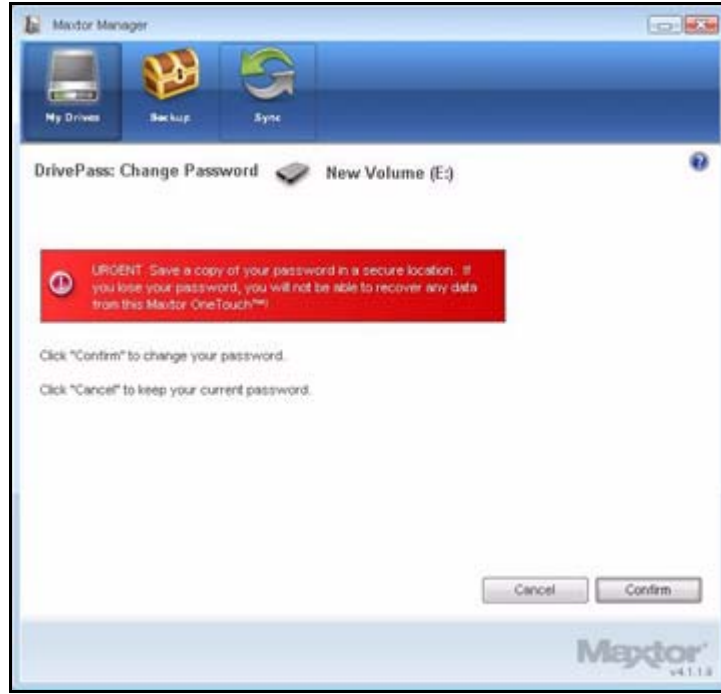
Şekil 17: Change Password (Parola Değiştir)

Adım 6: Yeni parolanızı girin ve aynı parolayı yeniden girin.

Adım 7: Dilerseniz, güvenlik sorusunun yanıtını girebilir ve aynı yanıtı yeniden girebilirsiniz.

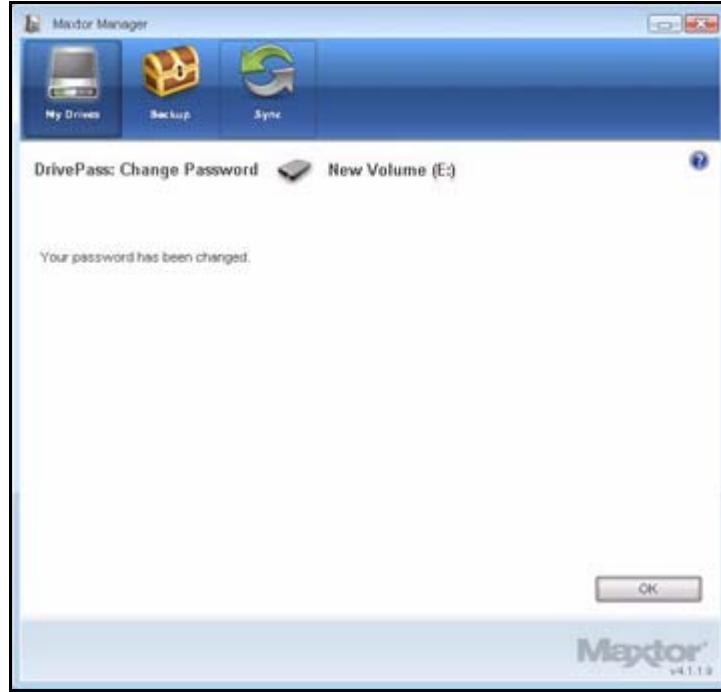
Adım 8: Apply (Uygula) düğmesini tıklatın.

Uyarı penceresinde, parolanızın kopyasını güvenli bir yere kaydetmeniz gerektiği hatırlatılır:



Şekil 18: Parola Uyarısı

Adım 9: Parolanızı deęiřtirmek iin **Confirm** (Onayla) dğmesini tıklatın.
Onay penceresinde, parolanızın deęiřtirildięi doęrulanır:



řekil 19: Parola Deęiřtirildi

Adım 10: **OK** (Tamam) dğmesini tıklatın.

Parolanızı Unutursanız...

Parolanızı unutur ve sürücünüzün kilidini kaldıramazsanız, sürücüyü kullanmaya devam edebilmek için yeniden biçimlendirmeniz gerekir. Sürücü yeniden biçimlendirildiğinde, üzerinde depolanan tüm veriler silinir.

DrivePass parolası ayarladığınız bir OneTouch sürücüsünün bağlantısını kestiğinizde, sürücü otomatik olarak kilitlenir. Sürücüyü yeniden bağladığınızda parola penceresi açılır:



Şekil 20: DrivePass Parola Penceresi

Hem parolanızı hem de (eğer seçtiyseniz) güvenlik sorusuna verdiğiniz yanıtı unuttuysanız, OneTouch sürücünüzü yeniden kullanabilmek için önce, sürücüyü silip yeniden biçimlendirmeniz gerekir.

OneTouch sürücünüzü silmek için:

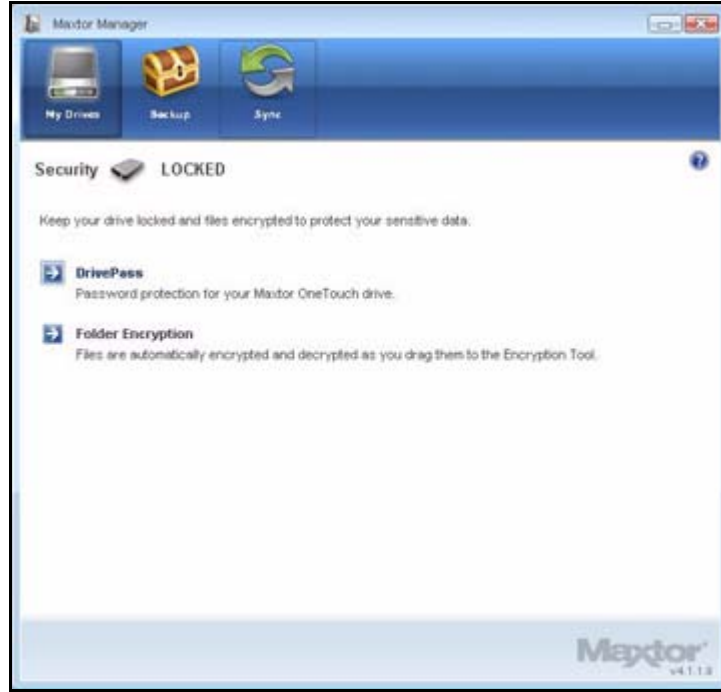
Adım 1: DrivePass Password (Sürücü Parolası) penceresi açıksa, **Forget your Password?** (Parolanızı unuttunuz mu?) seçeneğini tıklayın.

– VEYA –

Maxtor Manager uygulamasını açın.

Adım 2: Komut panelinde **Security** (Güvenlik) ögesini tıklatın.

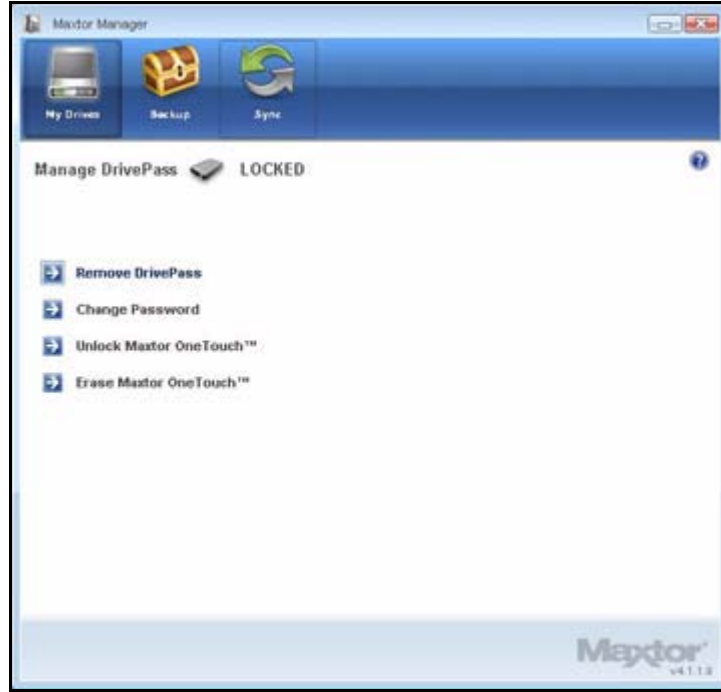
Security (Güvenlik) penceresi açılır:



Şekil 21: *Security – Drive Locked (Güvenlik – Sürücü Kilitli)*

Adım 3: DrivePass (Sürücü Parolası) seçeneğini tıklatın.

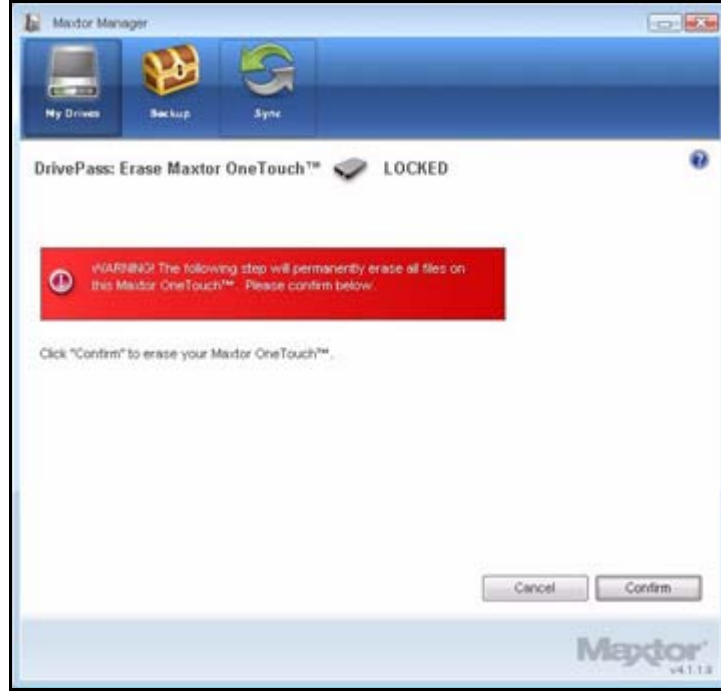
Manage DrivePass (Sürücü Parolasını Yönet) penceresi açılır:



Şekil 22: Manage DrivePass Locked (Sürücü Parolasını Yönet – Kilitli)

Adım 4: Erase Maxtor OneTouch (Maxtor OneTouch Sürücüsünü Sil) seçeneğini tıklatın.

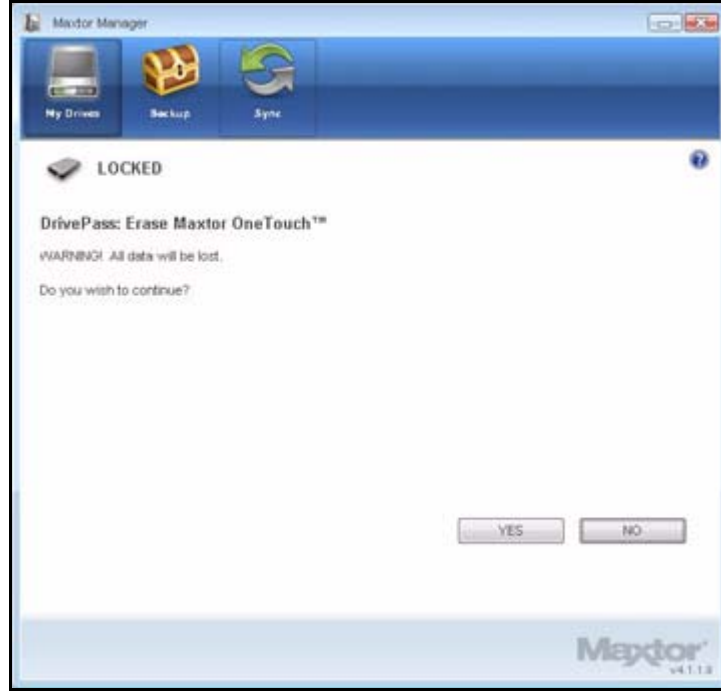
Erase Maxtor OneTouch (OneTouch Sürücüsünü Sil) penceresinde, ilgili OneTouch sürücüsündeki tüm verilerin silineceği uyarısı yapılır:



Şekil 23: Erase Maxtor OneTouch (Maxtor OneTouch Sürücüsünü Sil) Uyarısı

Adım 5: Silme işlemine devam etmek için **Confirm** (Onayla) düğmesini tıklatın.

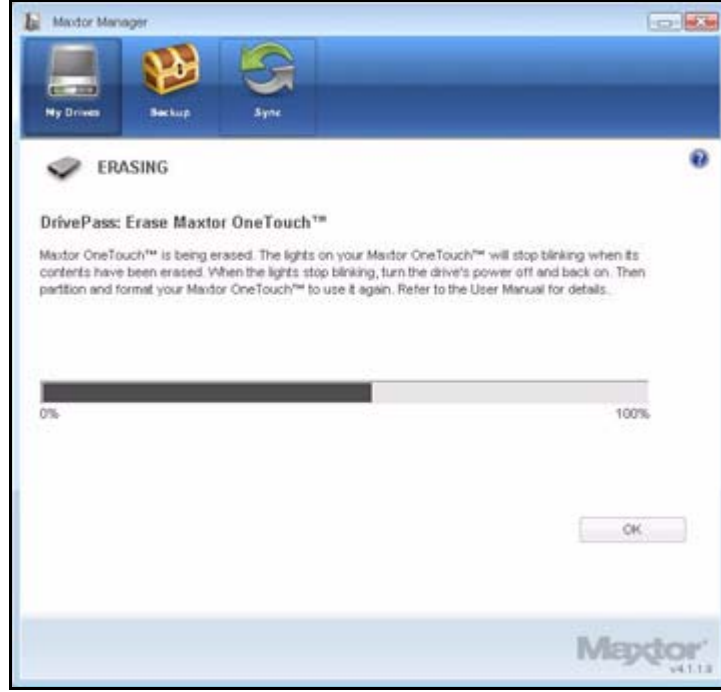
İkinci bir **Erase Maxtor OneTouch** (OneTouch Sürücüsünü Sil) penceresinde, ilgili OneTouch sürücüsündeki tüm verilerin silineceği uyarısı bir kez daha yapılır:



Şekil 24: *Erase Maxtor OneTouch (Maxtor OneTouch Sürücüsünü Sil) Uyarısı*

Adım 6: Disk silme işlemine devam etmek için **Yes** (Evet) düğmesini tıklayın.

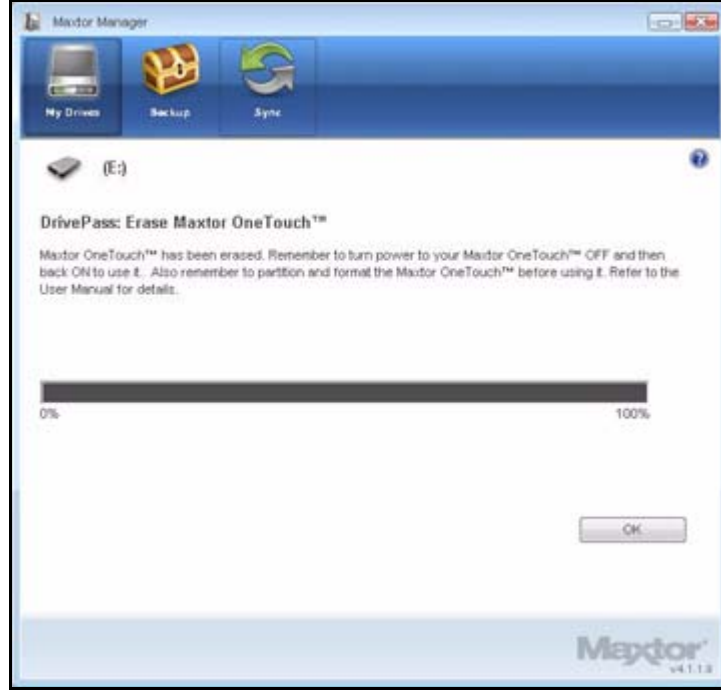
Erasing (Siliniyor) penceresi silme işleminin ilerleme durumu hakkında bilgi verir.



Şekil 25: Erasing (Siliniyor)

Sürücünüzün boyutuna bağlı olarak, silme işlemi birkaç saat sürebilir.

Erase Maxtor OneTouch (OneTouch Sürücüsünü Sil) penceresi, OneTouch sürücünüzün silindiğini bildirir:



Şekil 26: Silme İşlemi Tamamlandı

Adım 7: OK (Tamam) düğmesini tıklayın.

Adım 8: OneTouch sürücünüzü kapatıp yeniden açın.

Artık, OneTouch sürücünüz yeniden kullanılmaya hazırdır.

Klasörleri Eşitleme

Eşitleme özelliği, bir veya daha fazla klasör içindeki dosyalar, iki veya daha çok bilgisayar arasında eşitlenebilecek şekilde tasarlanmıştır. Seçilen klasörleri bir bilgisayardan OneTouch sürücünüze eşitleyebilir ve sonra da sürücüyü başka bir bilgisayara bağlayarak eşitlemeyi tamamlayabilirsiniz.

Not: Dosyalar, XP çalıştıran bilgisayarlar ile Vista çalıştıran bilgisayarlar arasında eşitlenemez.

Eşitleme seçenekleriniz şunlardır:

Basit Eşitleme:	Özel Eşitleme:
XP Belgelerim veya Vista Kişisel Klasör öğeleri eşitlenir	Eşitlemek üzere bir veya daha fazla klasör seçilir
Tüm dosya türleri eşitlenir	Kapsanacak veya dışlanacak dosya türleri seçilir
Otomatik olarak eşitlenir	Otomatik veya elle eşitleme seçilir
Her zaman eski dosya sürümlerinin üzerine yazılır	Eşitleme ile Kopyalama ve Değiştirme Kuralları ayarlanır
	Eşitlenmiş dosyalar şifrelenir

Not: Eşitlemenin düzgün çalışabilmesi için, eşitleme işlemine katılan tüm bilgisayarların tam olarak aynı saate ayarlandığından emin olun.

Basit Eşitlemeyi Kullanma

Basit Eşitleme, XP **Belgelerim** veya Vista **Belgeler** klasörünüzdeki tüm dosya türlerini otomatik olarak eşitleyecek şekilde önceden yapılandırılmıştır. Yeni dosya sürümleri her zaman eski sürümlerin üzerine yazılır.

Basit Eşitlemeyi seçmek için:

Adım 1: Komut panelinde **Sync** (Eşitle) ögesini tıklatın.

Sync (Eşitle) penceresi açılır:



Şekil 27: Sync (Eşitle)

Adım 2: **Simple Sync** (Basit Eşitleme) seçeneğini tıklatın.

Simple Sync Confirmation (Basit Eşitleme Onayı) penceresi açılır:



Şekil 28: Confirm Simple Sync (Basit Eşitleme Onayı)

Belgelerim klasörünüz sürücünüzle eşitlenir. Eşitlemeyi tamamlamak için sürücüyü diğer bilgisayarlara bağlayın.

Özel Eşitlemeyi Kullanma

Özel Eşitleme, belirli klasörleri ve dosya türlerini eşitlemek üzere seçmenize, eşitleme ve şifreleme ayarlarını belirlemenize olanak sağlar.

Özel Eşitlemeyi yapılandırmak için:

Adım 1: Komut panelinde **Sync** (Eşitle) öğesini tıklayın.

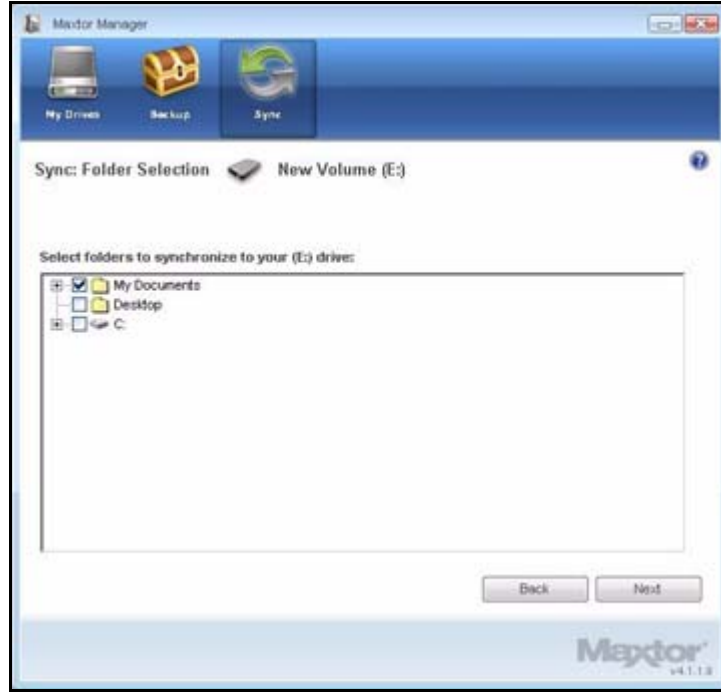
Sync (Eşitle) penceresi açılır:



Şekil 29: Sync (Eşitle)

Adım 2: Custom Sync (Özel Eşitleme) seçeneğini tıklatın.

Folder Selection (Klasör Seçimi) penceresi açılır:



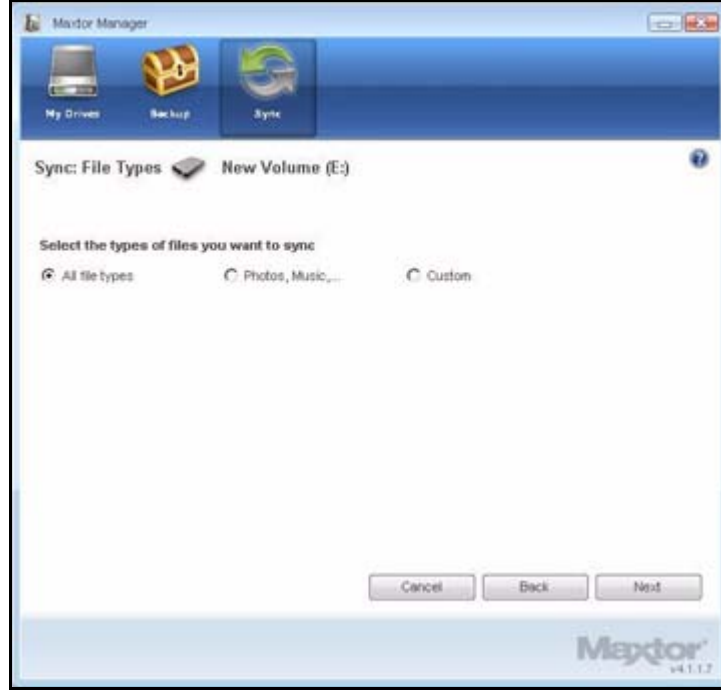
Şekil 30: Folder Selection (Klasör Seçimi)

Adım 3: Eşitlenecek klasörleri seçin.

İstediğiniz sayıda klasör seçebilirsiniz, ancak bunların tümü aynı sürücüde (bölümde) bulunmalıdır.

Adım 4: Next (İleri) düğmesini tıklayın.

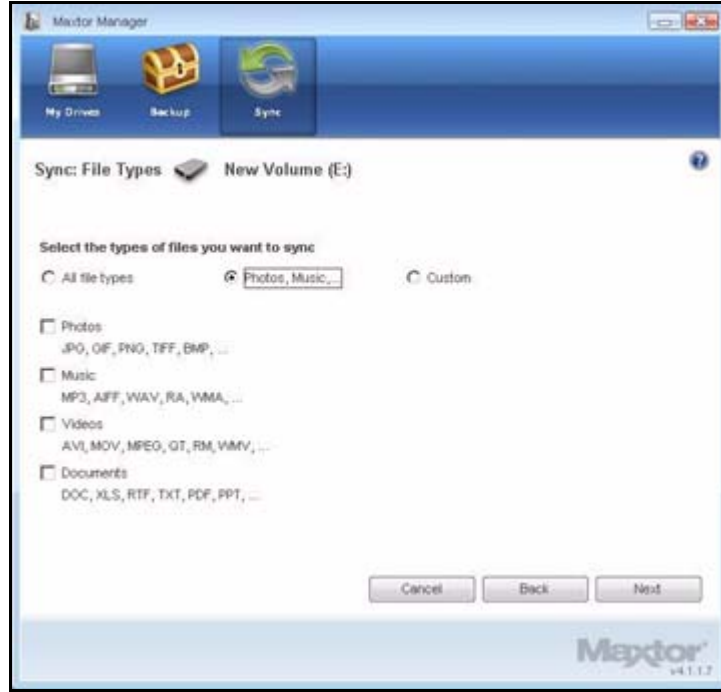
File Types (Dosya Türleri) penceresi açılır:



Şekil 31: All File Types (Tüm Dosya Türleri)

Adım 5: Eşitlemek istediğiniz dosya türlerini seçin:

- **All File Types** (Tüm Dosya Türleri)
- **Photos, Music, Videos, Documents** (Fotoğraflar, Müzikler, Videolar, Belgeler)
 - Bunların bazılarını veya tümünü eşitlemeyi seçebilirsiniz:

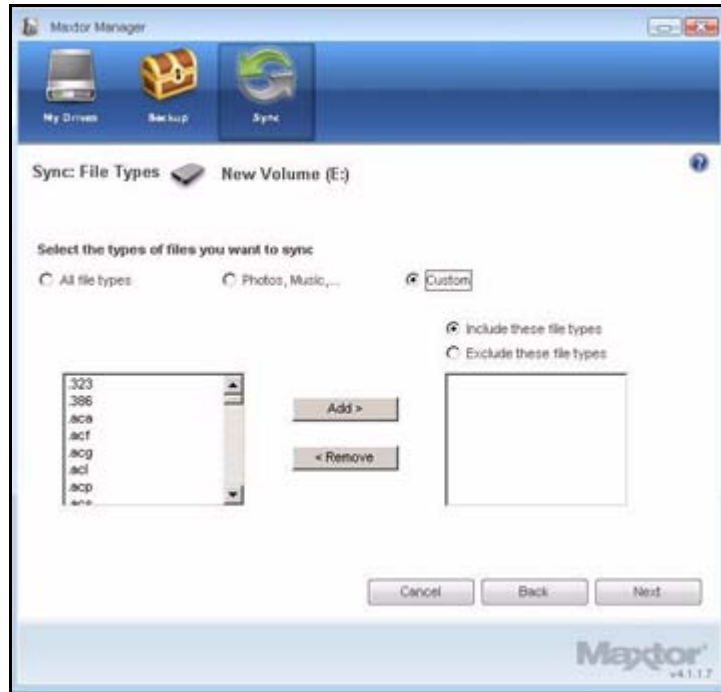


Şekil 32: *File Types: Photo, Music, Video, Documents (Fotoğraf, Müzik, Video, Belgeler)*

- **Custom (Özel)**

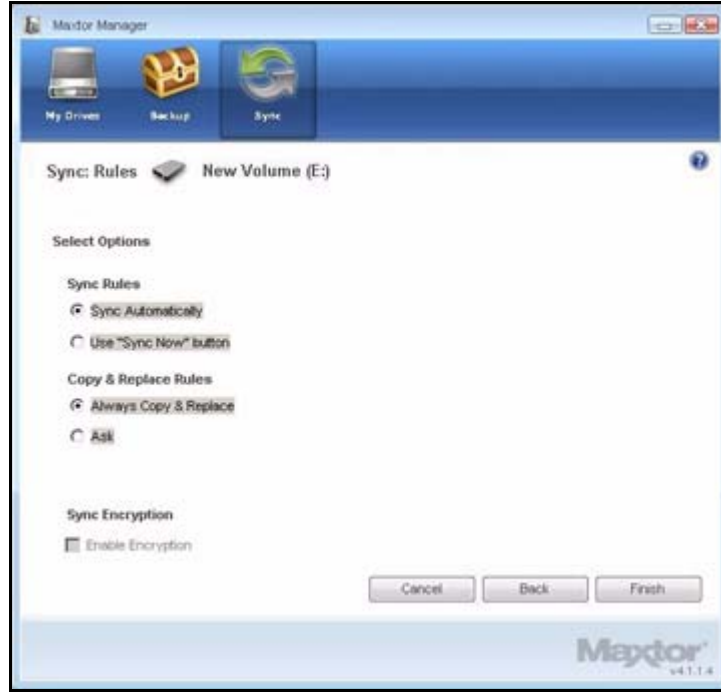
Eşitlemeye dahil edilecek veya eşitleme dışında bırakılacak belirli dosya türlerini seçin:

- Kullanılabilen dosya türlerinden yalnızca birkaçını eşitlemek için:
 1. **Include these file types** (Bu dosya türlerini içer) seçeneğini işaretleyin.
 2. Eşitlemek *istediğiniz* dosya türlerini tek tek seçin ve **Include** (İçer) penceresine taşımak için **Add** (Ekle) düğmesini tıklayın.
- Kullanılabilen dosya türlerinin çoğunu eşitlemek için:
 1. **Exclude these file types** (Bu dosya türlerini dışla) seçeneğini işaretleyin.
 2. Eşitlemek *istemediğiniz* dosya türlerini tek tek seçin ve **Exclude** (Dışla) penceresine taşımak için **Add** (Ekle) düğmesini tıklayın.



Şekil 33: File Types: Custom (Özel)

Adım 6: Eşitlenecek dosya türlerini seçtikten sonra, **Next** (İleri) düğmesini tıklatın:
Sync Options (Eşitleme Seçenekleri) penceresi açılır:



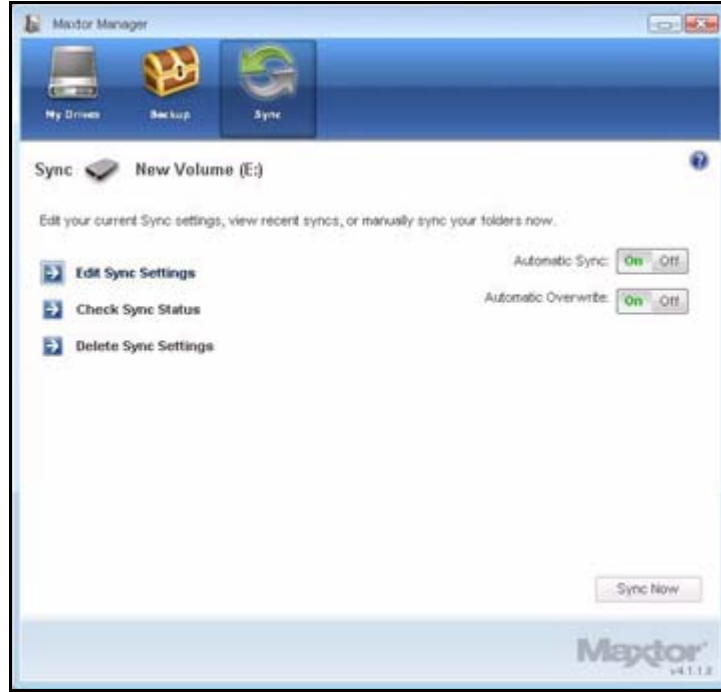
Şekil 34: Sync Options (Eşitleme Seçenekleri)

Adım 7: Eşitleme seçeneklerinizi belirleyin:

- **Sync Rules** (Eşitleme Kuralları):
 - Dosya her değiştiğinde otomatik olarak eşitle
 - **Sync** (Eşitleme) penceresinde **Sync Now** (Şimdi Eşitle) düğmesini kullanarak elle eşitle
- **Copy & Replace Rules** (Kopyalama ve Değiştirme Kuralları)
 - Yeni dosya sürümleri her zaman eski sürümlerin üzerine yaz
 - Dosyanın üzerine yazmadan önce sor
- **Sync Encryption** (Eşitleme Şifrelemesi)

OneTouch 4 sürücüsünde Eşitleme Şifrelemesi kullanılamadığından, bu seçenek etkin değildir. (Eşitleme Şifrelemesi OneTouch 4 Mini ve OneTouch 4 Plus sürücülerinde kullanılabilir.)

Adım 8: Eşitleme seçeneklerinizi belirledikten sonra **Finish** (Son) düğmesini tıklatın.
Sync Settings (Eşitleme Ayarları) penceresi açılır:



Şekil 35: Sync Settings (Eşitleme Ayarları)

Eşitlemeyi Tamamlama

Eşitlemeyi tamamlamak için, OneTouch sürücünüzü asıl eşitlemenin yapıldığı bilgisayardan çıkarmalı ve seçilen klasörleri eşitlemek istediğiniz bir başka bilgisayara bağlamalısınız. OneTouch sürücüsünü, eşitleme işlemine dahil etmek istediğiniz sayıda bilgisayara bağlayabilirsiniz.

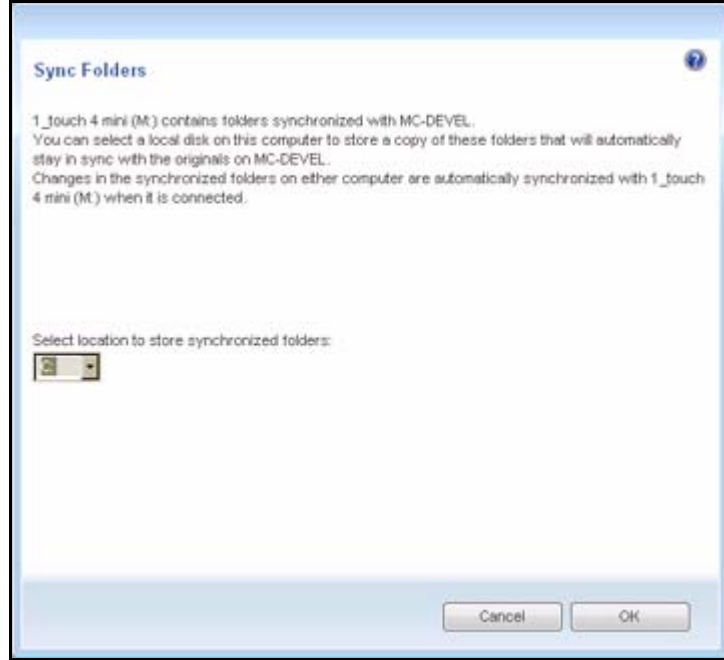
OneTouch sürücünüzü eşitleme işlemini tamamlamak üzere ilk kez ikinci bir bilgisayara bağladığınızda, eşitlenen klasörlerin bu bilgisayarda hangi konuma koyulacağı sorulur.

Eşitlemeyi tamamlamak için:

Adım 1: OneTouch sürücüsünü bilgisayarınızdan güvenli bir şekilde çıkarın.

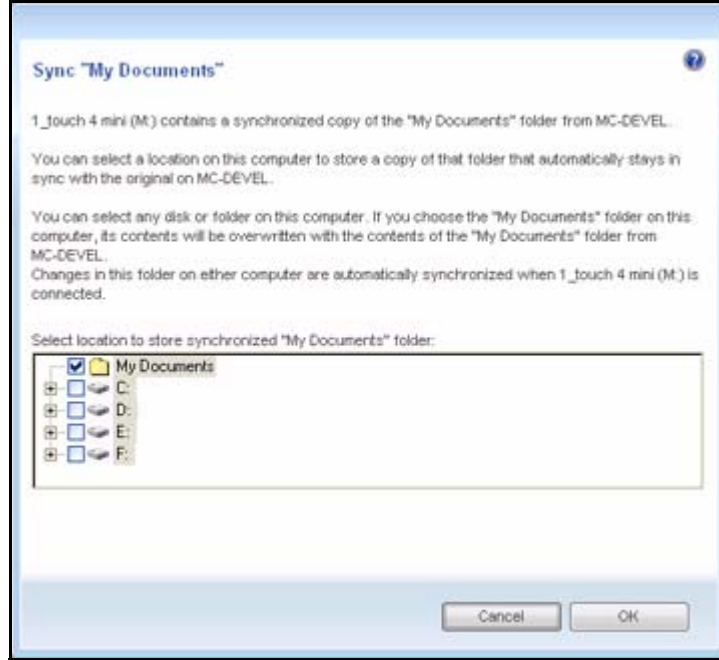
Adım 2: OneTouch sürücüsünü bir başka bilgisayara bağlayın.

- (a) XP **Belgelerim** (veya Vista **Kişisel Klasör**) dışındaki klasörleri eşitlediyse, **Sync Folders** (Klasörleri Eşitleme) penceresi açılır:



Şekil 36: Sync Folders (Klasörleri Eşitleme)

- (b) XP **Belgelerim** (veya Vista **Kişisel Klasör**) klasörünüzü eşitlediyseniz, **Sync "My Documents"** ("Belgelerim"i Eşitleme) penceresi açılır (veya **Sync "Personal Folder"** ("Kişisel Klasör"ü Eşitleme) penceresi açılır:



Şekil 37: Sync My Documents ("Belgelerim"i Eşitleme) veya Sync Personal Folder ("Kişisel Klasör"ü Eşitleme)

- (c) Hem XP **Belgelerim** (veya Vista **Kişisel Klasör**) klasörünüzü, hem de diğer klasörleri eşitlediyseniz iki pencere birden açılır.

Adım 3: Her bir pencerede, eşitlenmiş klasörlerin ilgili bilgisayarda depolanacağı konumu seçin ve **OK** (Tamam) düğmesini tıklatın.

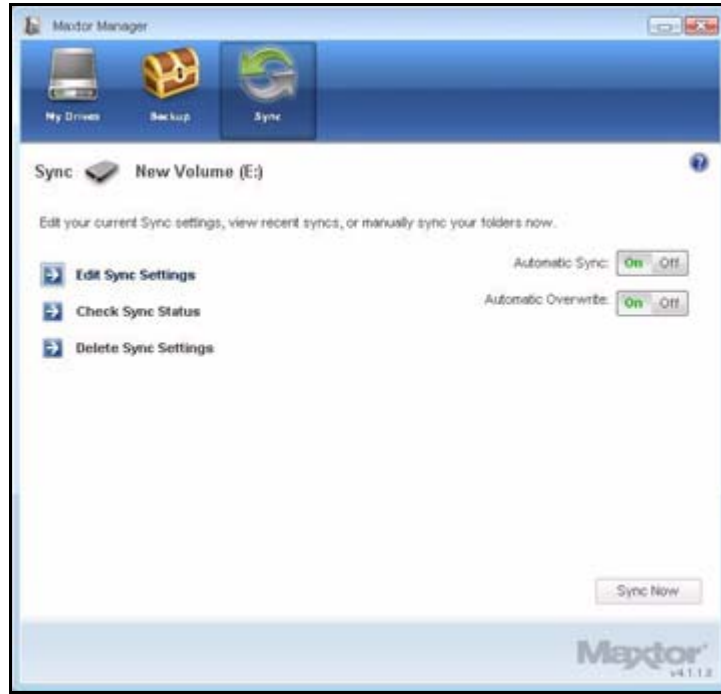
Bundan böyle, sürücüyü bilgisayara her bağladığınızda seçilen klasörler OneTouch sürücünüzdeki sürümleriyle otomatik olarak eşitlenir.

Eşitleme Ayarlarını Düzenleme

Eşitleme ayarlarınızı değiştirmek için:

Adım 1: Komut panelinde **Sync** (Eşitle) ögesini tıklayın.

Sync (Eşitle) penceresi açılır:



Şekil 38: Sync Settings (Eşitleme Ayarları)

Adım 2: Edit Sync Settings (Eşitleme Ayarlarını Düzenle) seçeneğini tıklatın.

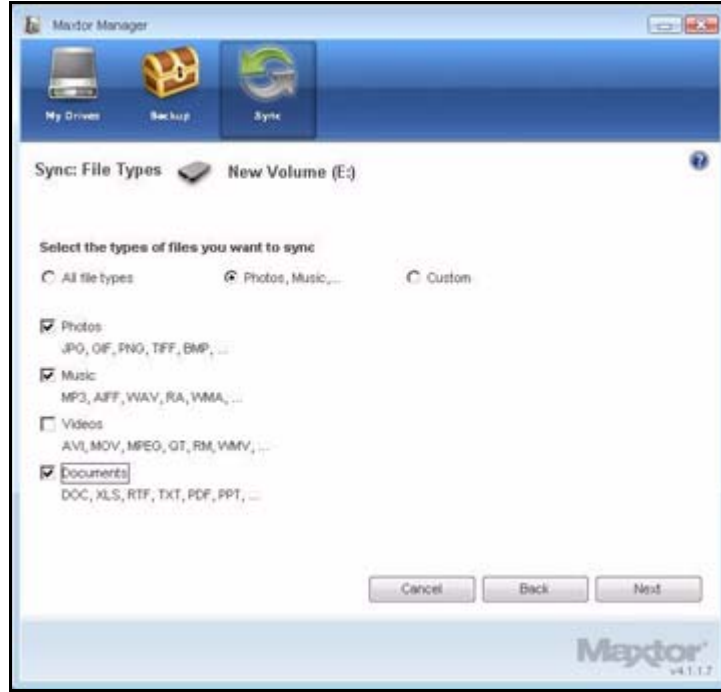
Folder Selection (Klasör Seçimi) penceresi geçerli klasör ayarlarınızı görüntüler:



Şekil 39: Folder Selection (Klasör Seçimi)

Adım 3: İstedığınız değişiklikleri yapın ve **Next** (İleri) düğmesini tıklayın.

File Types (Dosya Türleri) penceresi geçerli dosya türü ayarlarınızı görüntüler:



Şekil 40: File Types (Dosya Türleri)

Adım 4: İstediğiniz değişiklikleri yapın ve **Next** (İleri) düğmesini tıklayın.

Sync Options (Eşitleme Seçenekleri) penceresi geçerli Kural ayarlarınızı görüntüler:



Şekil 41: Sync Options (Eşitleme Seçenekleri)

Adım 5: İstediğiniz değişiklikleri yapın ve **Finish** (Son) düğmesini tıklayın.

Eşitleme Durumunu Denetleme

Eşitleme durumunu denetlemek için:

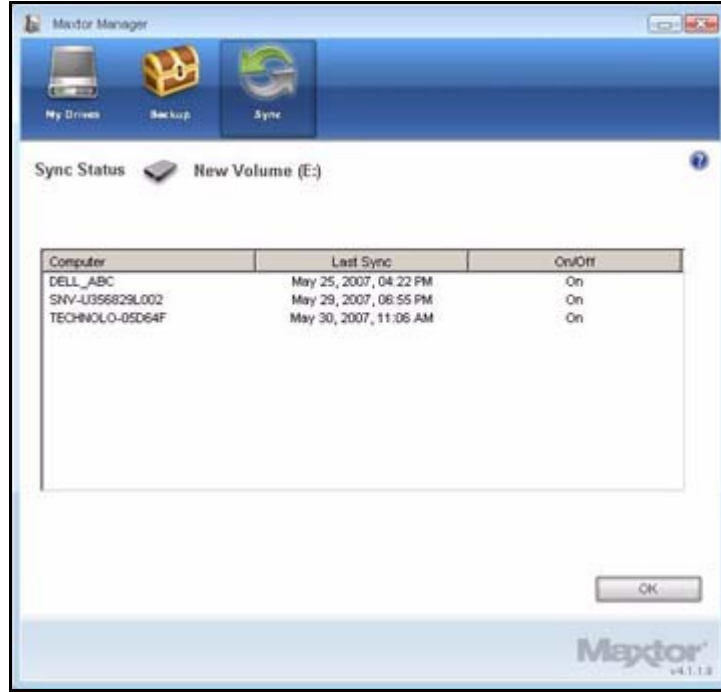
Adım 1: Komut panelinde **Sync** (Eşitle) ögesini tıklatın.

Sync (Eşitle) penceresi açılır:



Şekil 42: Sync Settings (Eşitleme Ayarları)

Adım 2: Check Sync Status (Eşitleme Durumunu Denetle) seçeneğini tıklatın.
Sync Status (Eşitleme Durumu) penceresi açılır:



Şekil 43: Sync Status (Eşitleme Durumu)

Eşitleme işleminin ayarlandığı bilgisayarların adları, son Eşitleme tarihi ve Otomatik Eşitleme ayarı (**On** (Açık) veya **Off** (Kapalı)) listelenir.

Adım 3: Sync (Eşitle) penceresine dönmek için **OK** (Tamam) düğmesini tıklatın.

Eşitleme Ayarlarını Silme

Tüm Eşitleme ayarlarınızı silip, yeni bir ayar oluşturmak için:

Adım 1: Komut panelinde **Sync** (Eşitle) ögesini tıklayın.

Sync (Eşitle) penceresi açılır:



Şekil 44: Sync Settings (Eşitleme Ayarları)

Adım 2: Delete Sync Settings (Eşitleme Ayarlarını Sil) seçeneğini tıklatın.

Delete Sync Settings Confirmation (Eşitleme Ayarlarını Sil Onayı) penceresi açılır:



Şekil 45: Delete Sync Settings Confirmation (Eşitleme Ayarlarını Sil Onayı)

Adım 3: Delete (Sil) düğmesini tıklatın.

Özgün **Sync** (Eşitle) penceresi açılır:



Şekil 46: Sync (Eşitle)

Adım 4: Simple Sync (Basit Eşitleme) veya **Custom Sync** (Özel Eşitleme) seçimini yapın ve istediğiniz Eşitleme ayarlarını seçin.

Otomatik Eşitlemeyi Kullanma

Otomatik Eşitleme özelliği eşitlenen klasörlerdeki dosya değişikliklerini sürekli olarak izler ve yeni sürümleri eskilerinin üzerine yazmak suretiyle, düzeltme yapılan sürümleri otomatik olarak eşitler.

Varsayılan olarak, Otomatik Eşitleme açıktır.

Otomatik Eşitlemeyi Kapatma

Otomatik Eşitlemeyi kapatabilir ve dosyaları otomatik olarak eşitlemek yerine dosyaların eşitleneceği zamanı kendiniz denetleyebilirsiniz.

Otomatik Eşitlemeyi kapatmak için:

Adım 1: Komut panelinde **Sync** (Eşitle) ögesini tıklayın.

Sync (Eşitle) penceresi açılır:

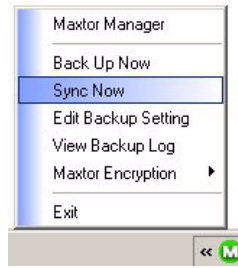


Şekil 47: Sync Settings (Eşitleme Ayarları)

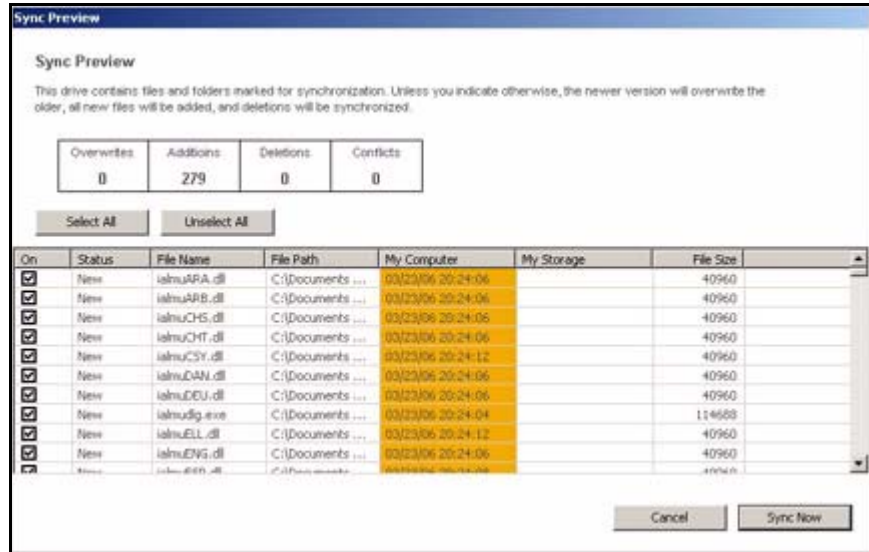
Adım 2: **Sync** (Eşitle) penceresinde, Automatic Sync **Off** (Otomatik Eşitleme: Kapalı) düğmesini tıklayın.

Adım 3: Otomatik Eşitleme kapalı olduğunda elle eşitlemek için:

- OneTouch düğmesini dosya eşitlemek üzere özelleştirdiyseniz, bu düğmeye basın.
– VEYA –
- **Sync** (Eşitle) penceresinin sağ alt köşesindeki **Sync Now** (Şimdi Eşitle) düğmesini tıklayın.
– VEYA –
- Bildirim Alanı menüsünden **Sync Now** (Şimdi Eşitle) komutunu seçin:



Sync Preview (Eşitleme Önizlemesi) penceresi açılır:



Şekil 48: Sync Preview (Eşitleme Önizlemesi)

Üzerine yazılmak üzere zamanlanmış dosyalar listelenir.

Yeni eşitlenen sürümün eski bir dosya sürümünün üzerine yazılmasını İSTEMİYORSANIZ:

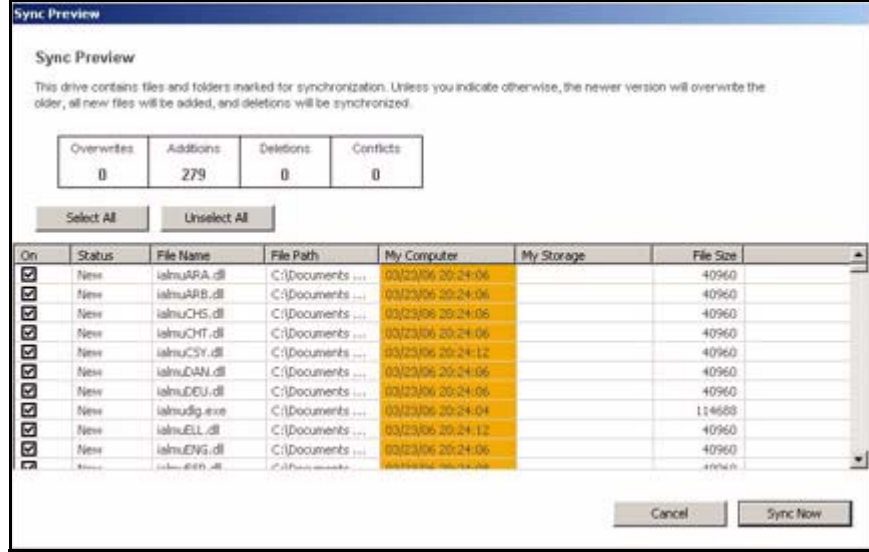
- **On** (Açık) sütununda dosyanın işaretini kaldırın.

Eşitleme Önizlemesi Penceresini Kullanma

Eşitlenmiş dosyalarınızı yönetmek için **Sync Preview** (Eşitleme Önizlemesi) penceresini kullanarak aşağıdakileri yapabilirsiniz:

- Dosya ekleme veya silme
- Varolan dosya sürümlerinin üzerine yazılıp yazılmayacağına karar verme
- Eşitlenmiş dosyanın hangi sürümünün kaydedilmesi gerektiğiyle ilgili çakışmaları çözme

Aynı dosya, aynı anda farklı bilgisayarlarda düzenlenirse, dosyanın hangi sürümünün kaydedileceği konusunda bir çakışma yaşanır. Dosyanın değiştirilen bir sürümünü içeren OneTouch sürücüsü, aynı dosyanın değiştirilmiş bir başka sürümünü içeren bilgisayara bağlandığında **Sync Preview** (Eşitleme Önizlemesi) penceresi açılır:



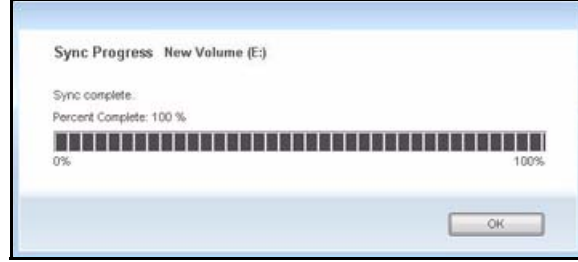
Şekil 49: Sync Preview (Eşitleme Önizlemesi)

Sync Preview (Eşitleme Önizlemesi) penceresini kullanmak için,

Adım 1: On (Açık) onay kutusunu kullanarak Maxtor Manager'a hangi dosya sürümlerinin üzerine yazılacağını, ekleneceğini veya silineceğini bildirir.

Adım 2: Eşitleme işlemini tamamlamak için **Sync Now** (Şimdi Eşitle) düğmesini tıklatın.

Sync Progress (Eşitleme Durumu) penceresinde eşitleme işleminin ilerleme durumu bildirilir:



Şekil 50: *Sync Progress (Eşitleme Durumu)*

Adım 3: Eşitleme tamamlandığında, pencereyi kapatmak için **OK** (Tamam) düğmesini tıklatın.

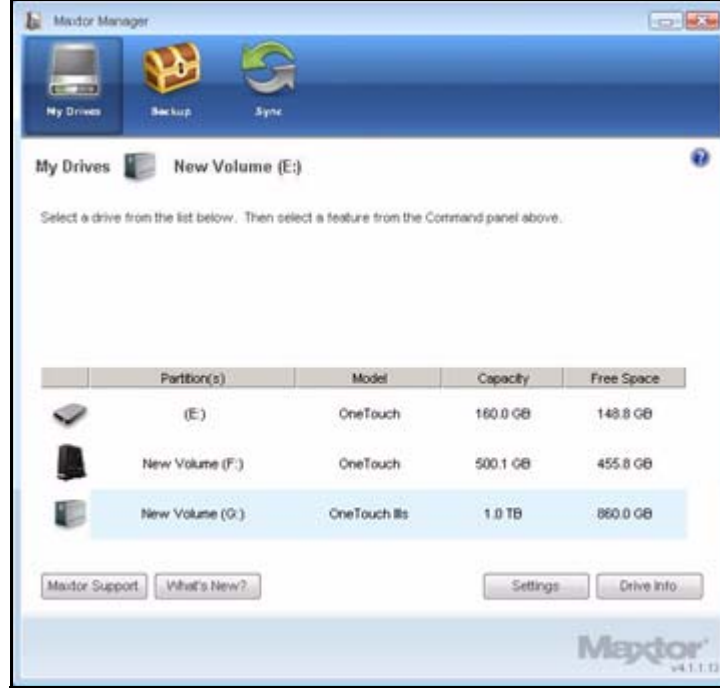
Otomatik Üzerine Yazmayı Kullanma

Otomatik Üzerine Yazma açıkken, yeni dosya sürümleri her zaman eski sürümlerin üzerine yazılır.

Otomatik Üzerine Yazma kapatıldığında, Maxtor Manager **Sync Preview** (Eşitleme Önizlemesi) penceresini görüntüleyerek yeni dosya sürümünün eskisinin üzerine yazılıp yazılmayacağına karar vermenizi sağlar.

RAID Kullanma

OneTouch III sürücünüz RAID desteği sağlıyorsa, bu özelliğe OneTouch 4 **My Drives** (Sürücülerim) penceresi aracılığıyla erişebilirsiniz:



Şekil 51: My Drives (Sürücülerim)

RAID kullanmak için,

Adım 1: My Drives (Sürücülerim) penceresinde, OneTouch III sürücünüzü seçin ve **Settings** (Ayarlar) düğmesini tıklayın.

Settings (Ayarlar) penceresi açılır:



Şekil 52: Settings (Ayarlar)

Adım 2: RAID Settings'i (Ayarlar) tıklatın.

RAID Settings (RAID Ayarları) penceresi açılır:



Şekil 53: RAID Settings (RAID Ayarları)

Adım 3: Bir RAID ayarı seçin ve **Next** (İleri) düğmesini tıkklatın.

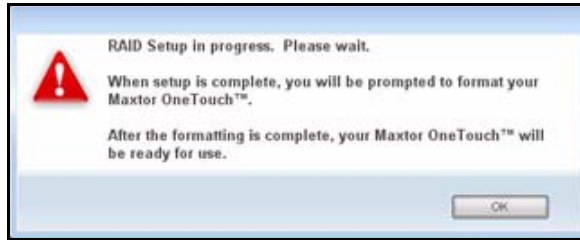
RAID uyarı penceresinde, veri kaybı konusunda bir uyarı görüntülenir:



Şekil 54: RAID Warning (RAID Uyarısı)

Adım 4: **Continue** (Devam) düğmesini tıkklatın.

RAID Setup'ın (RAID Kurulumu) gerçekleştiğini bildiren bir pencere görüntülenir:



Şekil 55: Reformat Warning (Yeniden Biçimlendirme Uyarısı)

Adım 5: OK (Tamam) düğmesini tıklayın.

RAID Setup tamamlandığında, sürücünüzü yeniden biçimlendirmek isteyip istemediğinizin sorulduğu bir pencere görüntülenir:



Şekil 56: Reformat in Progress (Yeniden Biçimlendirme Gerçekleştiriliyor)

Adım 6: Reformat (Yeniden Biçimlendir) düğmesini tıklayın.

Yeniden biçimlendirme tamamlandığında, sürücünüz kullanıma hazırdır.

RAID kullanma ile ilgili daha ayrıntılı bilgi için, OneTouch III Kullanım Kılavuzu'na başvurun.

Sık Sorulan Sorular

OneTouch 4 ile ilgili sık sorulan soruları burada bulabilirsiniz. Daha fazla bilgi için, support.seagate.com adresindeki Seagate Knowledge Base'e başvurun.

1. OneTouch 4 için minimum İşletim Sistemi gereksinimleri nelerdir?

Microsoft Windows:

- XP Professional, XP Home, XP Media Center Edition*
- Vista Home Basic, Vista Home Premium, Vista Business, Vista Ultimate*
- * Yalnızca 32-bit İşletim Sistemleri

Macintosh:

- Mac OSX 10.4.9 ve sonrası

Diğer İşletim Sistemi sürümleri desteklenmemektedir. Diğer İşletim Sistemleri OneTouch 4'ü bir harici depolama aygıtı olarak algılayabilir, ancak OneTouch 4 yükleme yazılımı çalışmaz.

2. Bilgisayarım OneTouch 4'ü algılamazsa ne yapmalıyım?

Bilgisayarınızın OneTouch 4'ü algılaması için iki (2) dakika geçmesi gerekebilir. Bilgisayarınız birkaç dakika sonra sürücüyü algılamazsa aşağıdakileri deneyin:

- Güç ve arabirim kablolarının düzgün takıldığını doğrulayın,
OneTouch 4 Mini Kullanıcıları: Arabirim kablolarını aşağıdaki sırayla taktığınızdan emin olun:
 - 1 Güç + Veri
 - 2 Yalnızca Güç
 - 3 Tür B Arabirimini doğrudan OneTouch 4 Mini'ye
- **Windows Kullanıcıları:** OneTouch 4 sürücüsünün XP'de Bilgisayarım'da (Vista'da Bilgisayar'da), Disk Yönetimi'nde veya Aygıt Yöneticisi'nde algılandığından emin olun.
- **Macintosh Kullanıcıları:** OneTouch 4 sürücüsünün Apple Desktop'a eklendiğinden ve System Profiler'da algılandığından emin olun.
- USB Hub aracılığıyla bağlıyorsanız, USB Hub'ın güç bağlantısı olduğundan emin olun.
- OneTouch 4 için bir DrivePass parolası ayarlayıp daha sonra başka bir bilgisayara mı taşıdınız? Bu durumda, diğer bilgisayar kilitli OneTouch 4'ü göremez. Maxtor Manager'ı diğer bilgisayara yükleyip sürücü kilidini kaldırmanız veya OneTouch 4'ü özgün sisteme döndürerek Maxtor Manager aracılığıyla DrivePass parolasını devre dışı bırakmanız gerekir.

3. OneTouch 4'ün Yedekleme özelliğini kullanarak tüm sistemini yedekleyebilir miyim?

Hayır. Yedekleme özelliği verilerinizi (belgeleriniz, resimleriniz, müzik dosyalarınız, videolarınız, vb.) yedekleyecek biçimde tasarlanmıştır. Yedekleme özelliği tüm sisteminizi yedekleyemez. Windows OneTouch 4 Plus ve OneTouch 4 Mini kullanıcıları bilgisayarlarını yedeklemek üzere SafetyDrill'ı kullanabilir. (SafetyDrill, Macintosh çalışan bilgisayarlarda kullanılamaz.) OneTouch 4 kullanıcıları üçüncü taraflara ait veya İşletim Sistemi (Vista Business veya Vista Ultimate) yedekleme çözümlerini kullanabilir.

4. Hangi dosya ve klasör türleri Maxtor Manager'ın Yedekleme ve Eşitleme özellikleri kullanılarak yedeklenemez veya eşitlenemez?

Yedekleme ve Eşitleme özellikleri aşağıdaki dosya ve klasör türlerini yedekleyemez veya eşitleyemez:

- Gizli dosyalar/klasörler de dahil olmak üzere Sistem Özniteliğine Sahip Dosyalar/ Klasörler (İşletim Sistemi ve/veya Program dosyaları).
- Outlook, Outlook Express, Windows Mail ve Macintosh Mail ile oluşturulan Kişisel Posta Dosyaları
- Finansal Dosyalar/Veriler
- Diğer kullanıcı veri dosyaları/klasörleri

Maxtor Manager'ın Yedekleme ve Eşitleme yardımcı programları, tek bir kullanıcının Windows XP veya Mac OS X **Belgeler** klasörünü veya Vista **Kişisel Kullanıcı** klasörünü yedekleyecek veya eşitleyecek biçimde tasarlanmıştır.

5. Kaybedilen bir DrivePass veya Maxtor Şifreleme parolasını kurtarmanın bir yolu var mı?

Hayır. Kaybedilen bir parolayı kurtarmanın bir yolu yoktur.

- DrivePass parolasını kaybederseniz, OneTouch sürücüsünü yeniden kullanabilmek için onu silmeniz gerekir. Sürücüyle birlikte, üzerinde depolanan tüm veriler de silinir.
- Maxtor Şifreleme parolasını kaybederseniz, şifrelenmiş klasörü silmeniz gerekir. Böylece şifrelenmiş klasörde depolanan tüm veriler silinir.

Seagate kolayca anımsayabileceğiniz parolalar oluşturmanızı veya parolarınızı kaydedip güvenli bir yerde saklamanızı önerir.

6. Yazılımı yüklemeden OneTouch 4'ü kullanabilir miyim?

Evet. OneTouch 4, veri depolamak üzere bir harici depolama aygıtı olarak bir eklenti gibi kullanılabilir. Ancak Yedekleme gibi yardımcı programların özelliklerinden yararlanmak isterseniz, OneTouch 4 sürücüsünde yer alan Maxtor Manager yazılımını yüklemelisiniz.

7. OneTouch 4'ü hem Macintosh hem de Windows bilgisayarlarla kullanabilir miyim?

Hayır. Windows ve Macintosh Dosya Sistemi biçimleri bir arada düzgün çalışmaz. Windows XP ve Vista biçimleri NTFS Dosya Sistemi'ni kullanır, Macintosh ise HFS+ Dosya Sistemi'ni kullanır.

Windows, bir Mac ile kullanılmak üzere hazırlanmış bir sürücüyü göremez. Mac OS X, Windows için biçimlendirilmiş bir sürücüyü görse de bu sürücüye dosya yazamaz. Bu nedenle, OneTouch 4 sürücüsünün her iki İşletim Sistemi platformuyla birlikte kullanılmasının güvenli bir yolu yoktur.

8. Dosyaları OneTouch 4'e aktarmanın en kolay yolu nedir?

Standart Windows/Macintosh Kopyala ve Yapıştır ya da Sürükle ve Bırak yöntemlerini kullanarak dosya ve klasörleri OneTouch 4'e aktarın. Dosya aktarım yordamları için Windows veya Apple Yardım dosyalarına veya Bilgi Bankası içeriğine başvurun.

9. OneTouch 4'te bir açma/kapatma düğmesi yok. Sürücüyü bilgisayarımdan nasıl çıkarabilirim?

OneTouch 4'ü sisteminizden nasıl çıkaracağınız, İşletim Sistemi platformunuza bağlı olarak değişir:

Windows:

- 1 Bildirim Alanındaki **Donanımı Güvenle Kaldır** simgesini çift tıklatın.
- 2 Aygıt listesinden OneTouch 4'ü seçin ve her iki pencerede de **Durdur**'u tıklatın.
- 3 OneTouch 4'ü bilgisayarınızdan çıkarın.

Macintosh:

- 1 OneTouch 4 ile ilişkili birimi tıkkatıp Trash ögesine sürükleyerek birimi çıkarın.
- 2 OneTouch 4'ü bilgisayarınızdan çıkarın.

Bilgisayarınız kapalıyken de OneTouch 4'ü çıkarabilirsiniz.

Not: Bilgisayar ile sürücü arasında veri aktarılırken OneTouch 4 sürücüsünü kesinlikle çıkarmayın. OneTouch 4 sürücüsü düzgün çıkarılmazsa veri kaybı veya bozulması oluşabilir.

10. OneTouch 4 yazılımım kaybolursa veya bozulursa ne yapmalıyım?

OneTouch 4 yükleme yazılımı ve yardımcı programları sürücünüzde önceden yüklenmiş olarak bulunur. Bu dosyalar silinirse veya sürücü yeniden biçimlendirilirse dosyalar kalıcı olarak kaybolur. Seagate sürücüyü kullanmadan önce tüm yükleme dosyalarını yerel sisteminize kopyalamanızı önerir.

OneTouch 4 yükleme dosyaları ve yardımcı programları kaybolur veya bozulursa, yeni kopyalarını www.seagate.com adresindeki Seagate Web sitesinden yükleyebilirsiniz. Web sitesinde, OneTouch 4 için kullanılabilir olan tüm karşıdan yükleme için **Download Center** (Yükleme Merkezi) bağlantısını tıklatın.

Dizin

B

- Basit Eşitlemeyi Kullanma 75
- Basit Yedekleme'yi Kullanma 23
- Başlarken 1
 - Bildirim Alanı Simgesini Kullanma 7
 - Yazılımı Yükleme 1
- Bildirim Alanı Simgesini Kullanma 7

D

- Dosyaları Geri Yükleme 44
 - En Son Sürümü Geri Yükleme 48
 - Geçmiş Bir Sürümü Geri Yükleme 47
- DrivePass Parolanızı Değiştirme 61
- DrivePass Parolası Ayarlama 49
 - DrivePass Parolanızı Değiştirme 61
 - DrivePass Parolasını Etkinleştirme 50
 - DrivePass Parolasını Kaldırma 56
 - OneTouch Sürücünüzün Kilidini Kaldırma 55
 - Parolanızı Unutursanız... 68
- DrivePass Parolasını Etkinleştirme 50
- DrivePass Parolasını Kaldırma 56

E

- Elle Yedekleme 41
- En Son Sürümü Geri Yükleme 48
- Eşitleme Ayarlarını Düzenleme 86
- Eşitleme Ayarlarını Silme 92
- Eşitleme Durumunu Denetleme 90
- Eşitleme Önizlemesi Penceresini Kullanma 96
 - Otomatik Üzerine Yazmayı Kullanma 97
- Eşitlemeyi Tamamlama 83

G

- Geçmiş Bir Sürümü Geri Yükleme 47
- Güç Ayarı Yapma 16
- Güvenliği Yönetme 49
 - DrivePass Parolası Ayarlama 49

K

Klasörleri Eşitleme 75

Basit Eşitlemeyi Kullanma 75

Eşitleme Ayarlarını Düzenleme 86

Eşitleme Durumunu Denetleme 90

Eşitlemeyi Tamamlama 83

Özel Eşitlemeyi Kullanma 77

Klasörleri Yedekleme ve Geri Yükleme 23

Dosyaları Geri Yükleme 44

Yedekleme Planı Oluşturma 23

O

OneTouch Düğmesini Özelleştirme 10

OneTouch II ve III Kullanıcıları 49

Güvenliği Yönetme 49

Klasörleri Eşitleme 75

Parolanızı Unutursanız... 68

RAID Kullanma 98

OneTouch Sürücünüzün Kilidini Kaldırma 55

Otomatik Eşitlemeyi Kapatma 94

Otomatik Eşitlemeyi Kullanma 94

Otomatik Eşitlemeyi Kapatma 94

Otomatik Üzerine Yazmayı Kullanma 97

Ö

Özel Eşitlemeyi Kullanma 77

Özel Yedekleme Oluşturma 26

R

RAID Kullanma 98

S

Sık Sorulan Sorular 103

Sürücülerinizi Yönetme 9

Güç Ayarı Yapma 16

OneTouch Düğmesini Özelleştirme 10

Sürücünüzü Test Etme 19

Sürücünüzü Test Etme 19

Y

Yazılımı Yükleme *1*

Yedekleme Ayarlarını Düzenleme *33*

Yedekleme Ayarlarını Yönetme *33*

Elle Yedekleme *41*

Yedekleme Ayarlarını Düzenleme *33*

Yedekleme Günlüğü'nü Görüntüleme *43*

Yedekleme Planı'nı Silme *38*

Zamanlanan Yedekleme'yi Kullanma *40*

Yedekleme Günlüğü'nü Görüntüleme *43*

Yedekleme Planı Oluşturma *23*

Basit Yedekleme'yi Kullanma *23*

Özel Yedekleme Oluşturma *26*

Yedekleme Planı'nı Silme *38*

Z

Zamanlanan Yedekleme'yi Kapatma *40*

Zamanlanan Yedekleme'yi Kullanma *40*