

| | |
|--|--|
| Wymiary produktu | Szer. x wys. x głęb. – 188 mm x 104 mm x 198 mm Waga: 3,10 kg |
| Parametry opakowań handlowych i logistycznych | Wymiary opakowania: szer. x wys. x głęb. – 277 mm x 157 mm x 281 mm Waga opakowania: 4,10 kg Wymiary kartonu zbiorczego: szer. x wys. x głęb. – 330 mm x 195 mm x 310 mm Waga kartonu zbiorczego: 8,50 kg Liczba opakowań w kartonie zbiorczym: 2 Liczba kartonów zbiorczych na palecie: 36 Wymiary palety: szer. x wys. x głęb. – 1200 mm x 1000 mm x 1200 mm Waga palety: 320 kg Liczba warstw palety: 3 |

| | | | |
|------------------------|--|---|---|
| Dane techniczne | Interfejsy | <ul style="list-style-type: none"> • 2 wewnętrzne porty SATA II • 2 porty USB 2.0 typu host | <ul style="list-style-type: none"> • 1 port RJ45 Ethernet (Gigabit) |
| | Protokoły sieciowe | CIFS, NFS, HTTP, HTTPS, FTP, Bonjour® | |
| | Uwierzytelnianie sieciowe | Integracja systemu Microsoft Windows® Server Active Directory w wersji 2000 / 2003 / 2008 w celu zwiększenia liczby grup i użytkowników. | |
| | Protokoły udostępniania plików | CIFS, NFS, HTTPS, FTP przez SSL/TLS, FTP, Bonjour, Microsoft Rally | |
| | Zarządzanie systemem plików | RAID 0, 1, JBOD | |
| | Zarządzanie woluminami | <ul style="list-style-type: none"> • Zarządzanie udostępnianiem • Szyfrowanie na poziomie woluminu | <ul style="list-style-type: none"> • Obsługa listy kontroli dostępu (ACL) na poziomie folderu • Ustawianie przydziałów dysku • Tryb gotowości dysku |
| | Zarządzanie dyskami | <ul style="list-style-type: none"> • Zarządzanie wieloma woluminami • Monitorowanie stanu systemu SMART | |
| | Zarządzanie tworzeniem kopii zapasowych | <ul style="list-style-type: none"> • Tworzenie lokalnych kopii zapasowych (z urządzenia USB do systemu NAS, z systemu NAS na urządzenie USB) • Replikacja za pośrednictwem sieci między systemami NAS | <ul style="list-style-type: none"> • Tworzenie kopii zapasowych systemu klienta oraz mechanizm bare metal restore (odzyskiwanie całego systemu) za pośrednictwem sieci • Kompatybilność z oprogramowaniem Time Machine® |
| | Zarządzanie zdarzeniami | Powiadomianie o zdarzeniach za pomocą wiadomości e-mail | |
| | Przesyłanie strumieniowe danych multimedialnych | <ul style="list-style-type: none"> • Serwer iTunes® • Serwer multimedialny cyfrowy zgodny ze standardem DLNA® | |
| | Serwer pobierania plików | Narzędzie do pobierania (protokołów HTTP i FTP) | |
| | Dostęp zdalny | Usługa Seagate Global Access™ | |

| | | |
|---|---|--|
| Wymagania dotyczące oprogramowania | Komputer PC podłączony do sieci | Komputer Mac podłączony do sieci |
| | <ul style="list-style-type: none"> • Procesor klasy Pentium® III 500 MHz lub lepszy • System Microsoft Windows® XP lub Vista® • Przeglądarka internetowa Internet Explorer® 6.0 lub nowsza, albo Firefox™ 2.X lub nowsza (na potrzeby obsługi interfejsu lub dostępu za pośrednictwem Internetu) • 256 MB pamięci RAM | <ul style="list-style-type: none"> • System operacyjny Mac OS® X 10.4.11 lub nowszy • Przeglądarka internetowa Apple® Safari® 3.1 lub nowsza |

| | | |
|----------------------------|--|--|
| Wymagania systemowe | <ul style="list-style-type: none"> • Lokalna sieć komputerowa (LAN) • Połączenie z Internetem (na potrzeby aktualizacji systemu oraz dostępu za pośrednictwem Internetu) | <ul style="list-style-type: none"> • Router przewodowy lub bezprzewodowy z dostępnym portem sieci Ethernet 10/100/1000 • Drukarka USB lub napęd dysków USB (opcjonalnie) |
|----------------------------|--|--|

| | | |
|-----------------------------|---|--|
| Zawartość opakowania | <ul style="list-style-type: none"> • serwer pamięci masowej BlackArmor NAS 220, • kabel RJ45 o długości 2 m, • kabel zasilania, • instrukcja szybkiej instalacji, | <ul style="list-style-type: none"> • płyta DVD-ROM zawierająca <ul style="list-style-type: none"> – oprogramowanie BlackArmor® Discovery dla systemu operacyjnego Windows® – oprogramowanie BlackArmor® Discovery dla systemu operacyjnego Mac® – oprogramowanie BlackArmor® Backup dla systemu Windows (5 licencji*) – łącze do rejestracji online – kartę z informacjami na temat gwarancji. <p>*Dodatkowe licencje można nabyć w witrynie internetowej pod adresem www.seagate.com.</p> |
|-----------------------------|---|--|

| Region | Produkt | Pojemność | Numer modelu | Kod EAN | Kod UPC opakowania zbiorczego |
|-------------|--------------------|-----------|-------------------|---------------|-------------------------------|
| REGION EMEA | BlackArmor NAS 220 | 2 TB | ST320005LSD10G-RK | 7636490015090 | 10763649016548 |
| REGION EMEA | BlackArmor NAS 220 | 4 TB | ST340005LSD10G-RK | 7636490015113 | 10763649016562 |
| REGION EMEA | BlackArmor NAS 220 | 6 TB | STAV6000200 | 7636490026560 | 10763649028015 |



Odwiedź witrynę Seagate.com, aby uzyskać więcej informacji na temat produktów firmy Seagate przeznaczonych do sprzedaży detalicznej.

© 2010 Seagate Technology LLC. Wszelkie prawa zastrzeżone. Seagate, Seagate Technology, logo Wave, Barracuda, Global Access i BlackArmor są znakami towarowymi lub zastrzeżonymi znakami towarowymi firmy Seagate Technology LLC lub jednej z jej firm zależnych w Stanach Zjednoczonych i/lub innych krajach. Wszystkie pozostałe znaki towarowe i zastrzeżone znaki towarowe należą do odpowiednich właścicieli. W przypadku oznaczania pojemności dysków jeden terabajt (oznaczany także jako „TB”) jest równy jednemu bilionowi bajtów. W systemie operacyjnym komputera mogą być używane różne standardy pomiarowe i raportowana pojemność może być mniejsza. Ponadto część podanej pojemności jest używana do formatowania oraz w innych celach i może nie być dostępna do przechowywania danych. Eksport i reeksport sprzętu lub oprogramowania szyfrującego może podlegać regulacjom prawnym Biura Przemysłu i Bezpieczeństwa Departamentu Handlu Stanów Zjednoczonych (więcej informacji znajduje się w witrynie www.bis.doc.gov). Import i wykorzystanie tych urządzeń oraz oprogramowania poza granicami Stanów Zjednoczonych może podlegać kontroli. Parametry techniczne mogą się różnić, w zależności od środowiska operacyjnego oraz innych czynników. Firma Seagate zastrzega sobie prawo do wprowadzania zmian w ofercie produktów lub w ich parametrach bez powiadomienia. Seagate Technology LLC, 920 Disc Drive, Scotts Valley, CA 95066, U.S.A. www.seagate.com DS1691.4-1011PL



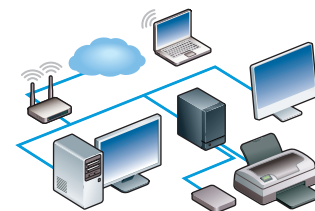
BLACKARMOR® NAS 220

SCENTRALIZOWANA SIECIOWA PAMIĘC MASOWA

Interfejsy 10/100/1000 Ethernet, USB 2.0
Pojemności : 2 TB, 4 TB, 6 TB

Doskonale rozwiązanie, aby uzyskać następujące możliwości:

- Dostęp do plików przechowywanych w centralnej, bezpiecznej lokalizacji.
- Zdalne zarządzanie i dostęp do plików.
- Strumieniowe przesyłanie danych multimedialnych zgodnie ze standardem DLNA lub iTunes®.
- Automatyczne wykonywanie kopii zapasowych całego systemu na komputerach podłączonych do sieci oraz komputerach Mac®.*
- Zabezpieczanie plików za pomocą szyfrowania sprzętowego.
- Współdzielenie drukarki USB z komputerami PC i Mac podłączonymi do sieci.



Interfejsy

- Jeden port Ethernet umożliwiający połączenie z siecią lokalną, zarządzanie oparte na sieci Web i dostęp zdalny.
- Dwa porty USB 2.0 do podłączenia dysków zewnętrznych, drukarek i zasilacza awaryjnego (UPS).
- Cztery wewnętrzne porty SATA II.

Serwer pamięci masowej BlackArmor® NAS 220 to przeznaczone dla małych firm rozwiązanie z zakresu sieciowych pamięci masowych, pełniące rolę scentralizowanej pamięci masowej oraz narzędzia do tworzenia kopii zapasowych. Zapewnia ciągłość prowadzonej działalności w przypadku firm korzystających maksymalnie z 20 komputerów. Zapewnia możliwość automatycznego tworzenia kopii zapasowych danych o krytycznym znaczeniu dla firmy, poprzez wykorzystanie techniki dysków lustrzanych w macierzy RAID 1, wykonywanie kopii zapasowych całego systemu, zastosowanie oprogramowania SafetyDrill+™ do odzyskiwania danych komputera bez reinstalacji systemu operacyjnego oraz zaawansowane szyfrowanie sprzętowe.

Najważniejsze informacje:

- Scentralizowana pamięć masowa oraz narzędzie do tworzenia kopii zapasowych maksymalnie 20 komputerów.
- Umożliwia automatyczne wykonywanie lustrzanych kopii danych dzięki macierzy RAID 1.
- Pomaga w automatycznym tworzeniu kopii zapasowych — zarówno przyrostowych, jak i całego systemu.*
- Kompatybilność z oprogramowaniem Time Machine®, dla tworzenia kopii zapasowej dysku komputera Mac®
- Spełnia rolę serwera FTP, umożliwiając zdalny dostęp do plików.
- Strumieniowe przesyłanie danych multimedialnych do urządzeń zgodnych ze standardem DLNA® oraz komputerów z zainstalowanym oprogramowaniem iTunes®.
- Serwer wyposażony jest w dwa niezawodne, wymienne dyski twarde firmy Seagate®.
- Dwa porty USB 2.0 umożliwiają podłączenie dysków zewnętrznych, współdzielenie drukarek i korzystanie z zasilaczy awaryjnych.
- Zabezpieczanie plików za pomocą szyfrowania sprzętowego.
- Obsługa Microsoft® Active Directory 2003 / 2008 w celu zwiększenia liczby grup i użytkowników.
- Możliwość zarządzania wieloma woluminami.
- Powiadomianie o zdarzeniach za pomocą wiadomości e-mail.
- 3-letnia gwarancja.



*Zawiera licencje dla 5 komputerów na oprogramowanie do tworzenia kopii zapasowych. Dodatkowe licencje można nabyć w witrynie internetowej pod adresem www.seagate.com.



Zaprojektowany z myślą o scentralizowanym przechowywaniu zasobów i tworzeniu kopii zapasowych

Wydajność, która odpowiada wymaganiom Twojej firmy

Serwer pamięci masowej BlackArmor® NAS 220 wyposażony w dyski Seagate® Barracuda®, procesor 800 MHz, 128 MB pamięci RAM i port Gigabit Ethernet oferuje wyjątkowo wysoką wydajność — co przekłada się na szybkości odczytu na poziomie 70 MB/s w przypadku macierzy RAID 1*.

Serwer pamięci masowej BlackArmor NAS 220 jest wyposażony w dwa energooszczędne, niezawodne i wymienne dyski twarde firmy Seagate, co zapewnia możliwość zwiększenia pojemności serwera wraz z rozwojem firmy.

Masz pełną kontrolę

Oprócz dołączonego oprogramowania można także korzystać z internetowego interfejsu do zarządzania oraz narzędzia BlackArmor® Discovery. Narzędzie BlackArmor Discovery pozwala w łatwy sposób korzystać z rozwiązań sieciowych pamięci masowych, wyświetlając wszystkie produkty BlackArmor NAS podłączone do sieci. Z poziomu narzędzia Discovery, za pomocą jednego kliknięcia można wyświetlić lub zmapować udostępniony wolumin do komputera, uzyskać dostęp do internetowego interfejsu zarządzania lub wykonać kopię zapasową dysków wykorzystywanego komputera PC. Serwer pamięci masowej BlackArmor NAS 220 może być także zarządzany zdalnie za pomocą protokołu DDNS, który można skonfigurować z poziomu internetowego interfejsu zarządzania. Kopię zapasową dysków komputerów Mac® można wykonać za pomocą oprogramowania Time Machine®, które oferuje tworzenie przyrostowych kopii zapasowych całego systemu przez sieć.



Serwer pamięci masowej BlackArmor® NAS 220 może również pełnić rolę serwera FTP, co pozwala na zdalny dostęp do plików. Internetowy interfejs zarządzania umożliwia ręczne przypisywanie dostępu dla użytkownika lub integrację z usługą Microsoft® Active Directory w celu zwiększenia liczby użytkowników oraz grup.

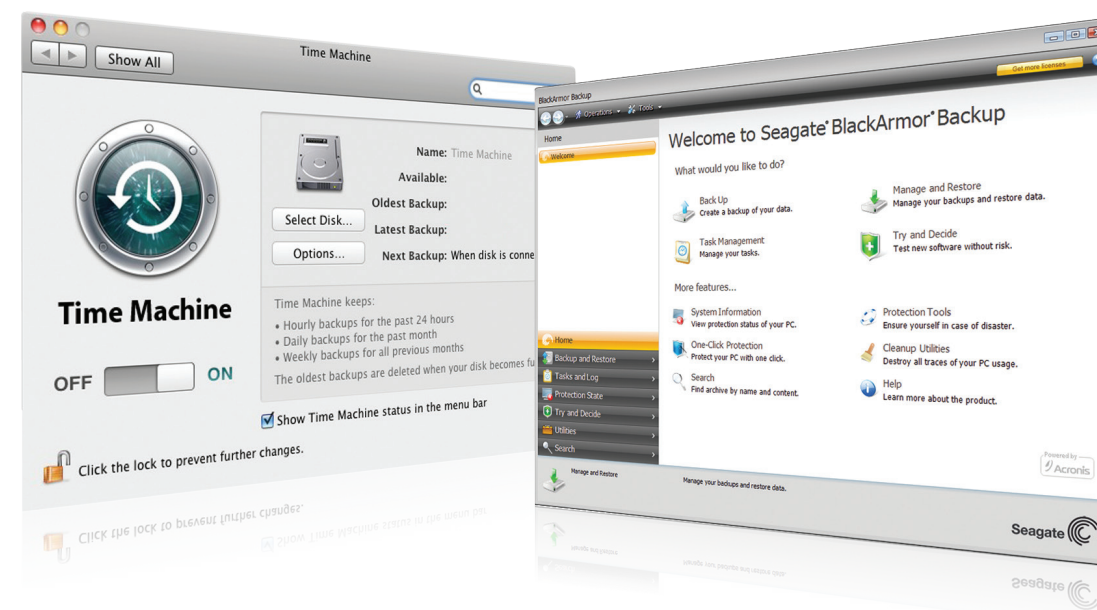
Ponadto serwer pamięci masowej BlackArmor NAS 220 pozwala na strumieniowe przesyłanie plików multimedialnych do urządzeń zgodnych ze standardem DLNA® lub komputerów z zainstalowanym oprogramowaniem iTunes®, oferując możliwość scentralizowania multimediów w biurze i jednoczesnego wyświetlania zawartości na kilku urządzeniach.

Ochrona danych firmowych

Oprogramowanie odgrywa istotną rolę w zachowaniu ciągłości prowadzonej działalności, a serwery pamięci masowej BlackArmor zostały zaprojektowane właśnie z myślą o firmach. Aby chronić dane o znaczeniu krytycznym, w dołączonym pakiecie oprogramowania znajdują się narzędzia do tworzenia automatycznych kopii zapasowych, zarówno przyrostowych, jak i całego systemu. W przypadku awarii komputera można skorzystać z oprogramowania BMR SafetyDrill+™ służącego do przywracania całej zawartości dysku komputera, łącznie z programami i ustawieniami. Dołączone oprogramowanie pozwala zabezpieczyć pliki dzięki funkcji szyfrowania sprzętowego. Oprócz tego macierz RAID 1 umożliwia automatyczne tworzenie lustrzanych kopii danych dzięki współpracy dwóch dysków twardych.

Możliwość rozszerzenia

Dwa porty USB 2.0, znajdujące się w tylnej części dysku, umożliwiają podłączenie zewnętrznych dysków USB w celu uzyskania dodatkowej pojemności, współdzielenie drukarki USB z komputerami podłączonymi do sieci oraz podłączenie zasilacza awaryjnego (UPS), stanowiącego zabezpieczenie przed przerwami w dostawie energii.



* Przeczytaj szczegóły wydajności pozyskane za pomocą programu CrystalDiskMark 3.0 pod systemem Windows® 7x64.