



LaCie 1big Dock SSD Pro Manual de usuario



Haga clic aquí para acceder a una versión en línea actualizada de este documento. También encontrará el contenido más reciente, así como ilustraciones desplegadas, navegación sencilla y funciones de búsqueda.

Contents

1	Introducción	5
	Contenido de la caja	5
	Requisitos mínimos del sistema del ordenador	5
2	Descripción del sistema	6
	Vistas	6
	• Vista frontal	6
	• Vista del panel posterior	6
	Especificaciones	7
	• Medidas	7
	• Peso	8
	• Especificaciones eléctricas	8
	• Rangos de temperatura	8
3	Indicadores LED del sistema	9
	Ubicaciones de los indicadores LED	9
	Funcionamiento de los indicadores LED	9
4	Cables	10
	USB-C	10
	Cables	11
5	Inicio	13
	Conexión del cable de alimentación	13
	Conexión al ordenador	13
	Configuración del dispositivo LaCie 1big Dock SSD Pro	14
	• Empiece aquí	14
	• Registre el dispositivo	15
	• Descargue la aplicación Toolkit	15
	• Instale la aplicación Toolkit	16
	Formato de almacenamiento	17
	Desconexión de la unidad	17
6	Funcionamiento	18
	Encendido	18
	Apagado	18
	Pulsación larga	18
	Extracción del cable Thunderbolt durante el funcionamiento	19
	Funcionamiento silencioso y gestión del calor	19

Posición y apilamiento	19
7 Funciones de acoplamiento	20
Concentrador USB 3.0	20
• Conexión de un dispositivo al concentrador USB 3.0	20
• Expulsión segura y desconexión de un dispositivo del concentrador USB 3.0	21
• macOS	21
• Windows	21
Lector de la tarjeta de memoria Secure Digital Extended Capacity (SDXC)	21
• Lectura de una tarjeta de memoria SD	21
• Expulsión y extracción seguras de una tarjeta de memoria SD	22
• Toolkit	22
• macOS	22
• Windows	22
Lector de la tarjeta de memoria CFast 2.0	22
• Lectura de una tarjeta de memoria CFast 2.0	22
• Expulsión y extracción seguras de una tarjeta de memoria CFast 2.0	23
• Toolkit	23
• macOS	23
• Windows	23
Lector de la tarjeta de memoria CFexpress	24
• Lectura de una tarjeta de memoria CFexpress	24
• Expulsión y extracción seguras de una tarjeta de memoria CFexpress	24
• Toolkit (macOS únicamente)	24
• macOS	24
• Windows	25
8 Puerto de expansión	26
DisplayPort 1.4	26
• Conexión del puerto DisplayPort	26
• Desconexión del puerto DisplayPort	26
9 Cadena de tipo margarita, suministro de alimentación y transmisión de energía	27
Cómo realizar una conexión en cadena de tipo margarita	27
Suministro de alimentación y transmisión de energía	28
• Transmisión de energía	28
10 Extracción segura del dispositivo LaCie 1big Dock SSD Pro del ordenador	30
Mac	30
• Expulsión a través de la ventana del Finder	30
• Expulsión a través del escritorio	30
Windows	30

11 .Formateo y creación de particiones opcionales	32
Información relativa a los formatos del sistema de archivos	32
• Cómo seleccionar el formato del sistema de archivos	32
Formateo manual	33
• Mac	33
• Versión macOS 10.11 y versiones posteriores	33
• Windows	34
12 .Preguntas frecuentes	35
Todos los usuarios	35
• Problema: Mi archivo se transfiere muy lentamente.	35
• Problema: Dispongo de una unidad de disco duro USB-C que deseo añadir a la cadena de tipo margarita de Thunderbolt 3.	35
• Problema: Debo proteger mediante contraseña o cifrar mi unidad de disco duro.	36
• Problema: Estoy recibiendo mensajes de error en la transferencia de archivos.	36
Mac	36
• Problema: El icono de la unidad no aparece en mi escritorio.	36
Windows	37
• Problema: El icono de la unidad no aparece en Equipo.	37
13 .Regulatory Compliance	38
FCC Declaration of Conformance	38
FCC Class A Information	38
FCC Caution	38
Important Note: FCC Radiation Exposure Statement	39
Industry Canada	39
Important Note for mobile device use	39
Note Importante pour l'utilisation de dispositifs mobiles	39
Europe – EU Declaration of Conformity	39
China RoHS	41
Taiwan RoHS	42

Introducción

El dispositivo LaCie® 1big Dock SSD Pro es un concentrador de almacenamiento Thunderbolt™ 3 que cuenta con las velocidades aceleradas de la unidad NVMe™ SSD de hasta 2.800 MB/s, tarjetas de memoria de calidad cinematográfica y una salida DisplayPort 1.4 para los monitores 4K pro. El dispositivo 1big Dock SSD Pro, que está equipado con una unidad SSD NVMe y cuenta con un diseño con refrigeración automática, combina una fiabilidad a largo plazo con un rendimiento optimizado.

Este manual le proporciona información detallada sobre la configuración y la utilización de su dispositivo LaCie 1big Dock SSD Pro. Para consultar preguntas y respuestas habituales, acceda a la sección [Preguntas frecuentes](#). Puede obtener asistencia e información técnica actualizada en el sitio web del [Servicio de atención al cliente de LaCie](#).

Contenido de la caja

- Dispositivo LaCie® 1big Dock SSD Pro
- Cable Thunderbolt 3 (40 Gb/s)
- Fuente de alimentación externa
- Guía de instalación rápida



Información importante: Guarde el embalaje. En caso de que fuera necesario reparar o revisar la carcasa de la unidad de disco duro, esta deberá devolverse en su embalaje original.

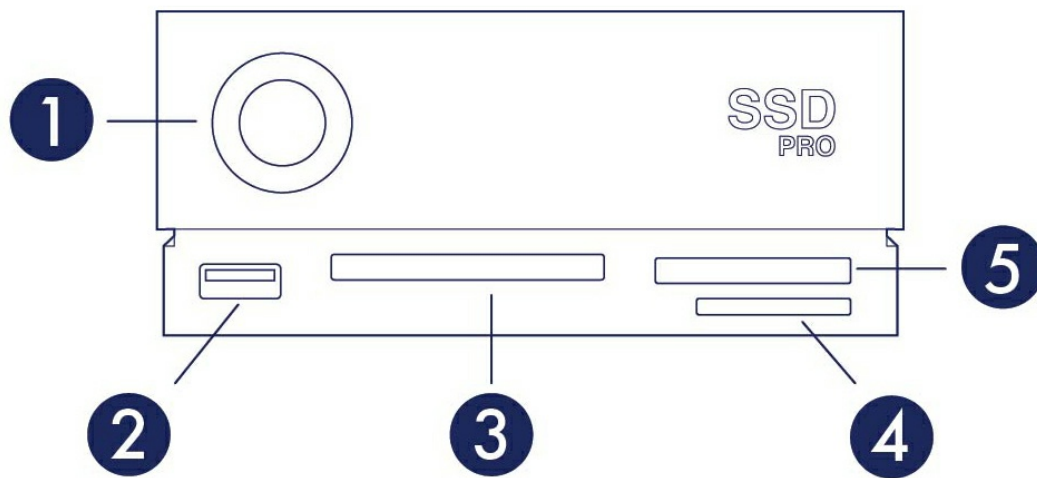
Requisitos mínimos del sistema del ordenador

- Ordenador con un puerto Thunderbolt 3
- macOS® 10.14 o posterior/Windows 10 o posterior
- Espacio mínimo disponible en disco: se recomienda 600 MB

Descripción del sistema

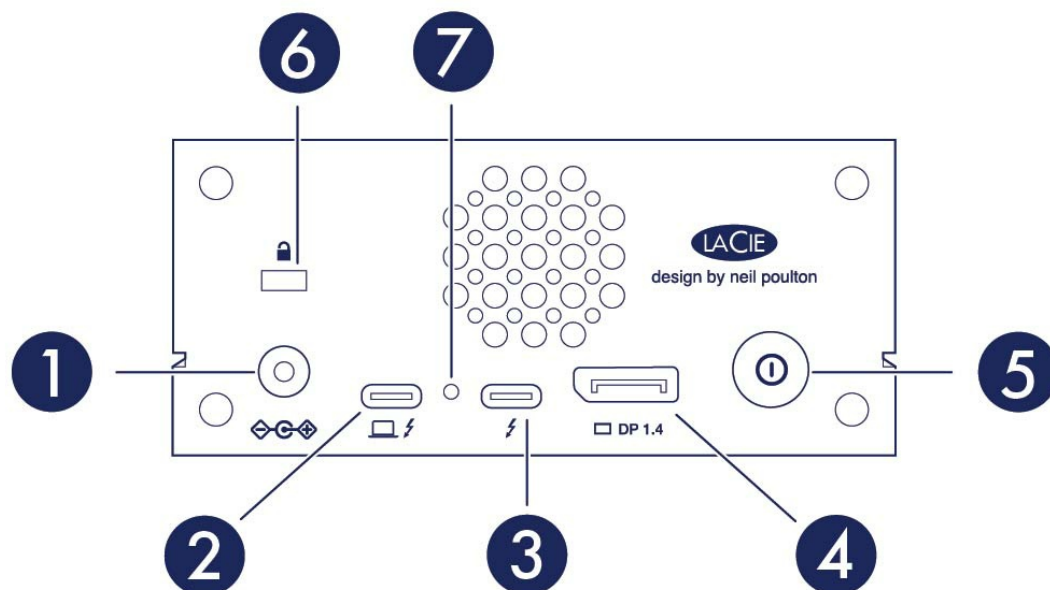
Vistas

Vista frontal



1. **Indicador LED de estado:** Indica que el dispositivo está encendido. Consulte la sección [Funcionamiento](#).
2. **Concentrador USB 3.0:** Conecte unidades de transmisión, cámaras digitales y otros dispositivos para transferir archivos. Cargue dispositivos como teléfonos móviles (salida de potencia de 7,5 W). Consulte la sección [Funciones de acoplamiento](#).
3. **Ranura CFast 2.0:** Lea tarjetas de memoria CFast 2.0. Consulte la sección [Funciones de acoplamiento](#).
4. **Ranura Secure Digital (SDXC):** Lea tarjetas de memoria SD. Consulte la sección [Funciones de acoplamiento](#).
5. **Ranura CFexpress:** Lea tarjetas de memoria CFexpress. Consulte la sección [Funciones de acoplamiento](#).

Vista del panel posterior



1. **Entrada de alimentación:** Conecte el cable de alimentación. Utilice únicamente el cable de alimentación incluido con el dispositivo LaCie 1big Dock SSD Pro. Si se conectan cables de alimentación de terceros u otros cables de alimentación de LaCie con el voltaje incorrecto, el dispositivo puede resultar dañado. Consulte la sección [Funcionamiento](#).
2. **Puerto de host:** Puerto Thunderbolt 3 que se conecta a un puerto Thunderbolt 3 del equipo host. Utilice el cable Thunderbolt 3 proporcionado. Consulte la sección [Inicio](#).
3. **Puerto para periféricos:** Puerto Thunderbolt 3 que conecta las pantallas y los dispositivos periféricos compatibles. Utilice este puerto para conectar un único dispositivo Thunderbolt 3/USB-C o conectar en cadena de tipo margarita varios dispositivos Thunderbolt. También puede utilizar este puerto para conectar la fuente de alimentación USB-C del ordenador portátil a un puerto para periféricos y proporcionar hasta 80 W al ordenador portátil conectado al puerto de host. Consulte la sección [Cadena de tipo margarita, suministro de alimentación y transmisión de energía](#)
4. **Puerto DisplayPort:** Envía la señal de vídeo del ordenador a un monitor. Consulte la sección [Puerto de expansión](#).
5. **Botón de apagado manual:** Mantenga pulsado este botón durante más de 4 segundos para cortar el suministro de alimentación al dispositivo 1big Dock SSD Pro y apagarlo. Este botón le permite ahorrar energía sin tener que desenchufar el dispositivo 1big Dock SSD Pro. Consulte la sección [Funcionamiento](#).
6. **Puerto de bloqueo Kensington™:** Utilice este puerto para fijar físicamente el dispositivo 1big Dock SSD Pro a un escritorio o a un bastidor.
7. **Botón de actualización del firmware:** Las actualizaciones del firmware de USB se publican en la página de asistencia técnica para mejorar su producto. Pulse este botón únicamente cuando siga las instrucciones para actualizar el firmware de USB. Utilice un alambre rígido (como el extremo de un clip) para pulsar el botón situado dentro del espacio cerrado.

Especificaciones

Medidas

Lado

Dimensiones (mm/pulg.)

Longitud	118 mm/4,646 pulg.
Anchura	56,3 mm/2,217 pulg.
Profundidad	217 mm/8,543 pulg.

Peso

Modelo	Peso (kg/lb)
1big Dock SSD Pro	1,3 kg/2,866 lb

Especificaciones eléctricas

Adaptador de alimentación de 20 V a 5,5 A

! Utilice únicamente la fuente de alimentación que se suministra con su dispositivo. Las fuentes de alimentación de otros dispositivos de LaCie, de Seagate y de terceros pueden provocar daños en el dispositivo 1big Dock.

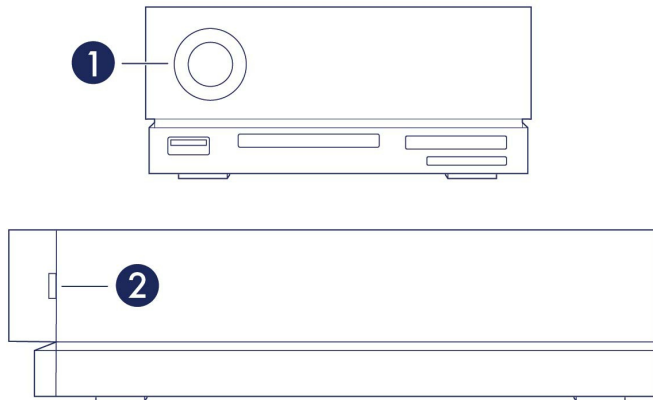
Rangos de temperatura

Temperatura ambiente	Rango de temperatura
Estándar (en funcionamiento)	De 5 a 35 °C

Indicadores LED del sistema

Los indicadores LED del dispositivo LaCie 1big Dock SSD Pro proporcionan información sobre el estado del sistema.

Ubicaciones de los indicadores LED



1. **Parte frontal:** Estado del sistema
2. **Parte lateral:** Estado de la unidad

Funcionamiento de los indicadores LED

La lista de colores que se incluye a continuación le ayudará a identificar el estado general del dispositivo LaCie 1big Dock SSD Pro.

Color	Estado
Azul fijo	Listo
Parpadeo rápido de color azul	Puesta en marcha y apagado
Rojo parpadeante (a intervalos de 1 segundo)	Temperatura peligrosa o fallo del ventilador
Rojo fijo	Temperatura crítica o ventilador ausente

Cables

Utilice el cable Thunderbolt 3 para conectar el puerto de host del dispositivo 1big Dock a un puerto Thunderbolt 3 del ordenador.



! El dispositivo 1big Dock SSD Pro solo admite conexiones a un puerto Thunderbolt 3 del ordenador. La unidad no está disponible cuando se conecta a un puerto USB.

USB-C

USB es una tecnología de entrada/salida en serie para conectar dispositivos periféricos a un ordenador. USB-C es la aplicación más reciente de este estándar y ofrece un mayor ancho de banda y nuevas funciones de gestión de la energía.



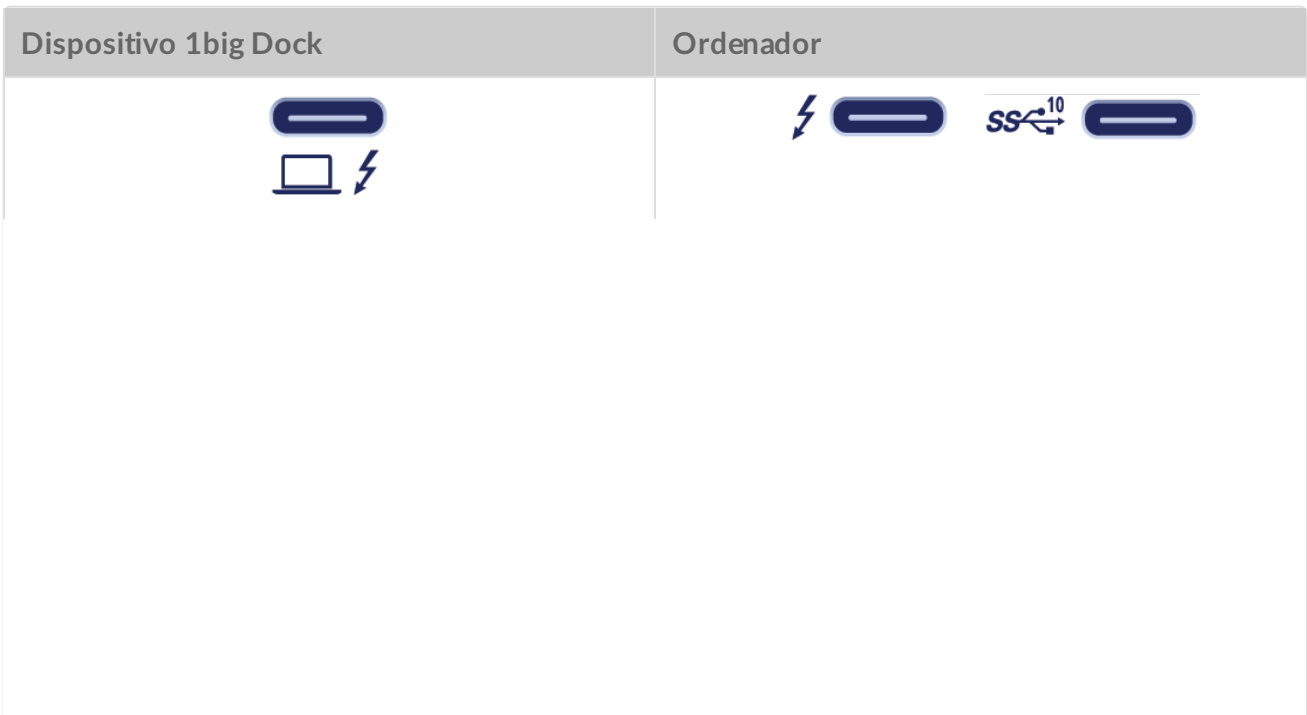
El estándar USB-C admite un gran número de protocolos:

Puerto	Velocidades de transferencia
Hi-Speed USB 2.0	Hasta 480 Mb/s
SuperSpeed USB 3.0	Hasta 5 Gb/s
USB 3.1 Gen 1	Hasta 5 Gb/s
USB 3.1 Gen 2	Hasta 10 Gb/s
Thunderbolt 3	Hasta 40 Gb/s

Puede conectar el dispositivo 1big Dock SSD Pro a un puerto Thunderbolt USB 3 o USB 3.1 del ordenador.

Cables

Utilice el cable Thunderbolt 3 para conectar el puerto de host del dispositivo 1big Dock a un puerto Thunderbolt 3 o USB 3.1 del ordenador.



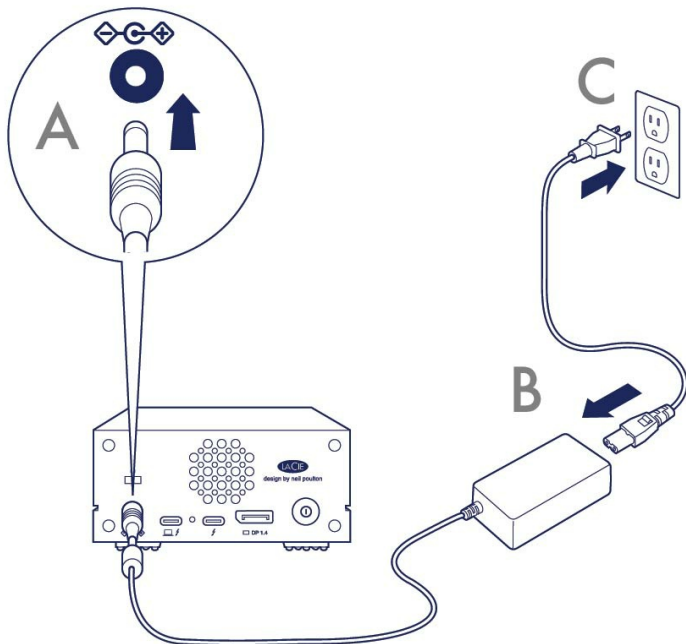
Dispositivo 1big Dock

Ordenador



Inicio

1 Conexión del cable de alimentación

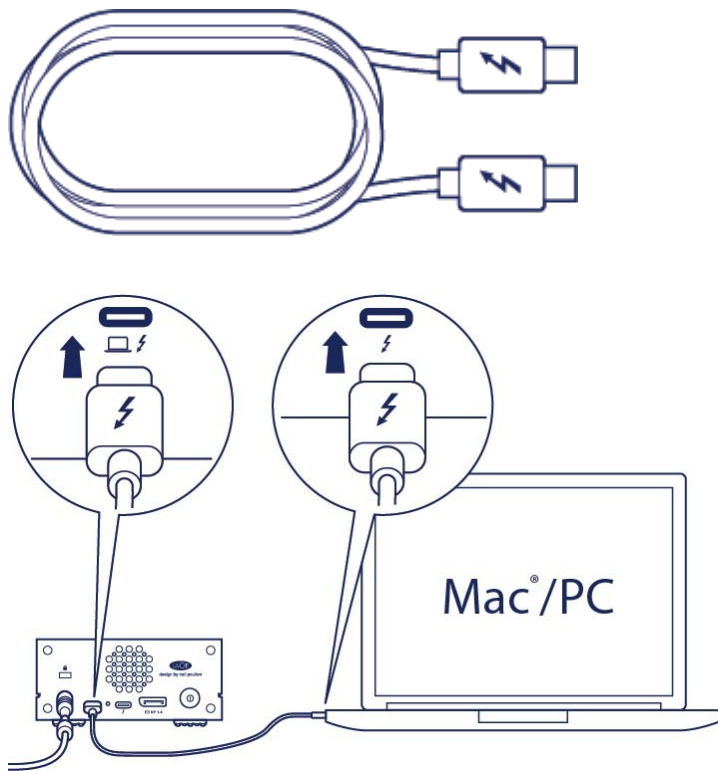


2 Conexión al ordenador

Utilice el cable Thunderbolt 3 para conectar el puerto de host del dispositivo 1big Dock SSD Pro a un puerto Thunderbolt 3 del ordenador.

! **Importante:** Su ordenador debe estar conectado al puerto de host del dispositivo 1big Dock SSD Pro para encender dicho dispositivo y acceder a él.





3 Configuración del dispositivo LaCie 1big Dock SSD Pro

El proceso de configuración le permite:

Registrar el dispositivo LaCie 1big Dock SSD Pro

Saque el máximo partido de su unidad con un acceso sencillo a la información y la asistencia.

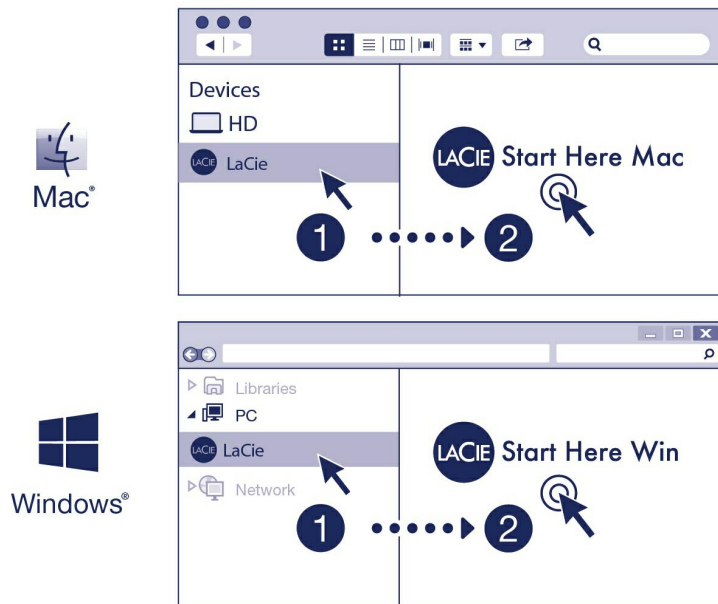
Instalar la aplicación Toolkit

Gestione planes de Sync Plus, automatice las importaciones de las tarjetas de memoria y controle los ajustes de los indicadores LED, entre muchas otras opciones.



Su ordenador debe estar conectado a Internet para registrar el dispositivo e instalar la aplicación Toolkit.

A Empiece aquí



Utilizando un administrador de archivos como el Finder o el Explorador de archivos, abra el dispositivo LaCie 1big Dock SSD Pro e inicie [Start Here Mac](#) (Iniciar aquí Mac) o [Start Here Win](#) (Iniciar aquí Win).

B Registre el dispositivo

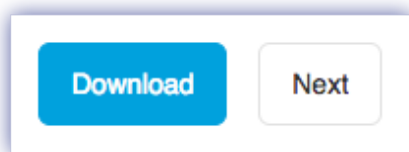
Register

I have read and agree to...

- Terms and Conditions
- Privacy Statement
- Optional Offers

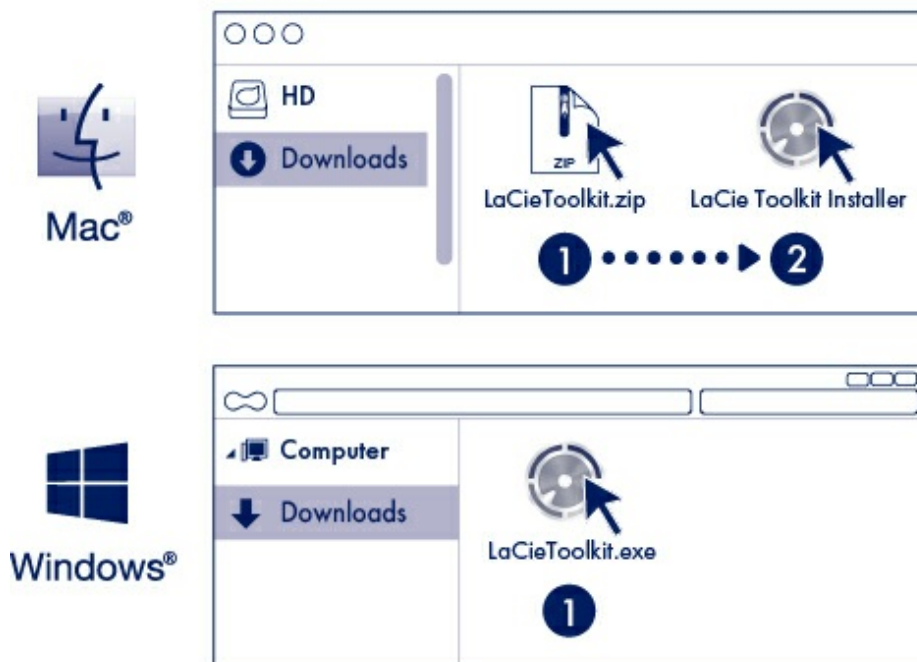
Introduzca su información y haga clic en [Register \(Registrar\)](#).

C Descargue la aplicación Toolkit



Haga clic en el botón [Download](#) (Descargar).

D Instale la aplicación Toolkit



Utilizando un administrador de archivos como el Finder o el Explorador de archivos, acceda a la carpeta en la que recibe las descargas.



Abra el archivo [LaCieToolkit.zip](#). Haga clic en el [LaCie Toolkit Installer](#) (Instalador de la aplicación Toolkit de LaCie) para iniciarla.



Haga clic en el archivo [LaCieToolkit.exe](#) para iniciar la aplicación.



Su ordenador debe estar conectado a Internet para instalar y ejecutar la aplicación Toolkit.

Para obtener información detallada sobre las funciones de la aplicación Toolkit, consulte el [Manual de usuario de la aplicación Toolkit de LaCie](#).

Formato de almacenamiento

El dispositivo 1big Dock SSD Pro se encuentra preformateado en exFAT para garantizar su compatibilidad tanto con equipos Windows como Mac. Si utiliza la unidad únicamente con un tipo de equipo, puede optimizar el rendimiento de la copia de archivos formateándola en el sistema de archivos nativo de su sistema operativo. Consulte la sección [Formateo y creación de particiones opcionales](#) para obtener información detallada.

Desconexión de la unidad

Para evitar daños en el sistema de archivos, es importante desmontar los volúmenes del dispositivo 1big Dock SSD Pro antes de desconectar el cable de interfaz. Consulte la sección [Extracción segura del dispositivo LaCie 1big Dock SSD Pro del ordenador](#) para obtener información detallada.

Funcionamiento

Encendido

El dispositivo LaCie 1big Dock SSD Pro se enciende cuando:

- Está conectado a un ordenador compatible con la tecnología Thunderbolt 3.
- Está conectado a una toma de corriente activa.

! **Precaución:** No ponga en funcionamiento el dispositivo 1big Dock SSD Pro hasta que la temperatura ambiente no se encuentre dentro del rango de temperaturas especificado. Consulte la sección [Descripción del sistema](#).

Apagado

Siga los pasos que se muestran a continuación para apagar el dispositivo:

1. Asegúrese de que no hay nadie accediendo a los volúmenes del dispositivo.
2. Expulse el dispositivo 1big Dock SSD Pro del sistema operativo de su ordenador.

! **Información importante:** Expulse siempre de forma segura el dispositivo LaCie 1big Dock SSD Pro del ordenador antes de apagarlo. Consulte la sección [Extracción segura del dispositivo LaCie 1big Dock SSD Pro del ordenador](#).

3. Desconecte el dispositivo del ordenador.

Pulsación larga

Puede cortar el suministro de alimentación al dispositivo 1big Dock SSD Pro y apagarlo para ahorrar energía sin tener que desenchufarlo. Mantenga pulsado el botón de **apagado manual** durante más de 4 segundos para apagar manualmente el dispositivo 1big Dock SSD Pro.

! Para reducir el riesgo de pérdida de datos, expulse siempre de forma segura el dispositivo 1big Dock SSD Pro del ordenador antes de apagarlo.

Extracción del cable Thunderbolt durante el funcionamiento

Si se retira el cable que conecta el dispositivo 1big Dock SSD Pro al ordenador durante el funcionamiento, puede generar la pérdida de datos. Expulse de forma segura los volúmenes del dispositivo 1big Dock antes de desconectarlo. Consulte la sección [Extracción segura del dispositivo LaCie 1big Dock SSD Pro del ordenador](#).

Funcionamiento silencioso y gestión del calor

Para reducir el ruido durante el funcionamiento, el dispositivo 1big Dock SSD Pro utiliza un ventilador de refrigeración Noctua® que expulsa el calor alejándolo de los componentes internos. El ventilador de refrigeración se controla mediante la temperatura, lo cual garantiza una gestión óptima del calor al ajustar la velocidad de rotación al entorno. Además, la carcasa metálica del dispositivo disipa el calor de la unidad, garantizando su seguridad y prolongando su vida útil. Dado que el diseño exclusivo de LaCie expulsa el calor de la unidad interna, la carcasa externa puede estar caliente al tacto tras un uso prolongado.

i **Información importante:** La amplia cámara de expulsión situada en la parte posterior del dispositivo 1big Dock ofrece un caudal de aire mejorado. Asegúrese de que no está obstruida y de que existe un caudal de aire natural a través de la carcasa.

Posición y apilamiento

Asegúrese siempre de colocar el dispositivo 1big Dock SSD Pro en una superficie plana y uniforme diseñada para soportar la salida de calor y el caudal de aire de la carcasa. Para una disipación de calor adecuada, el dispositivo 1big Dock se ha diseñado para permanecer vertical sobre sus pies de goma, situados en la parte inferior de la carcasa. NO coloque la carcasa de lado cuando la unidad esté encendida.

Funciones de acoplamiento

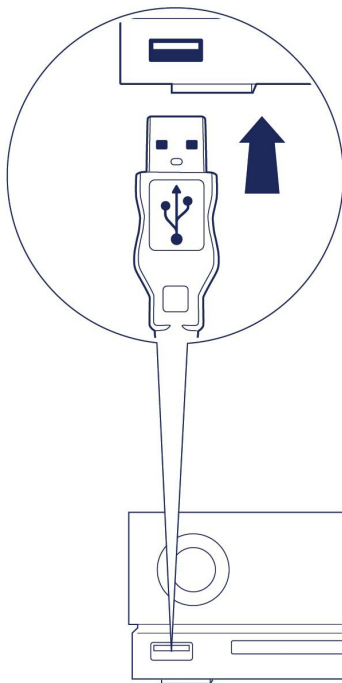
El dispositivo LaCie 1big Dock SSD Pro le proporciona una forma práctica de gestionar su contenido digital. Introduzca las tarjetas SD, CFast 2.0 y CFexpress para transferir los archivos y lograr un almacenamiento seguro. Conecte smartphones, cámaras y otros dispositivos al concentrador USB 3.0 para acceder al contenido.

Concentrador USB 3.0

Utilice el concentrador para transferir los archivos de cámaras digitales y otras unidades. El puerto del concentrador USB 3.0 proporciona 7,5 W de potencia a los teléfonos y a otros dispositivos conectados.

Conexión de un dispositivo al concentrador USB 3.0

1. Sostenga el extremo USB 3.0 del cable en posición vertical.
2. Introduzca el extremo del cable en el puerto USB 3.0 situado en la parte delantera del dispositivo.



3. Abra una ventana del Finder o del Explorador de archivos para examinar y gestionar el contenido del dispositivo.

Expulsión segura y desconexión de un dispositivo del concentrador USB 3.0

macOS

1. Asegúrese de que no hay nadie accediendo al dispositivo.
2. Utilizando una ventana del Finder, expulse el volumen del dispositivo.
3. Extraiga del puerto el extremo USB 3.0 del cable.

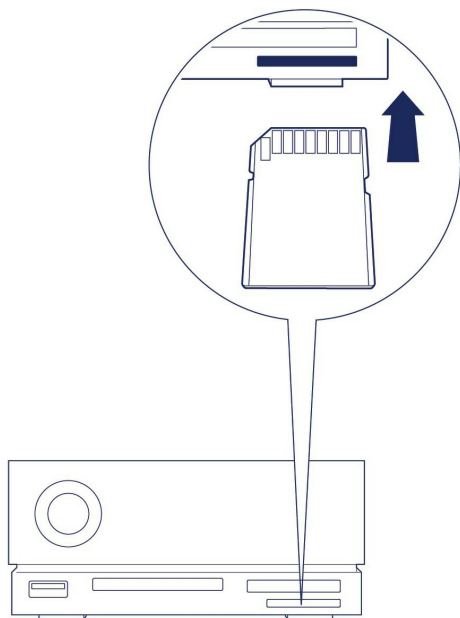
Windows

1. Haga clic en el icono Quitar de forma segura de la bandeja del sistema de Windows para visualizar los dispositivos que puede expulsar. Si no ve el icono Quitar hardware de forma segura, haga clic en la flecha Mostrar iconos ocultos en la bandeja del sistema para visualizar todos los iconos en el área de notificación.
2. En la lista de dispositivos, seleccione el dispositivo de almacenamiento que desee expulsar. Windows muestra una notificación cuando es seguro quitar el dispositivo.
3. Extraiga del puerto el extremo USB 3.0 del cable.

Lector de la tarjeta de memoria Secure Digital Extended Capacity (SDXC)

Lectura de una tarjeta de memoria SD

1. Sostenga su tarjeta de memoria SD, SDHC o SDXC en posición vertical con la etiqueta en la parte superior (las clavijas en la parte inferior).
2. Introduzca la tarjeta en la ranura SD situada en la parte delantera del dispositivo hasta el tope (puede que oiga un “clic”) y, a continuación, suéltela. Ahora la tarjeta se encuentra bloqueada en la ranura.



3. Abra una ventana del Finder o del Explorador de archivos para examinar y gestionar el contenido de la tarjeta SD.

Expulsión y extracción seguras de una tarjeta de memoria SD

Toolkit

1. Asegúrese de que no hay nadie accediendo a la tarjeta de memoria SD.
2. Abra la aplicación Toolkit.
3. En la pantalla principal, haga clic en el icono Eject (Expulsar) para la ranura de la tarjeta SD.
4. Empuje la tarjeta en la ranura SD situada en la parte delantera del dispositivo hasta el tope (puede que oiga un “clic”) y, a continuación, suéltela. La tarjeta se expulsa.
5. Extraiga la tarjeta de la ranura.

macOS

1. Asegúrese de que no hay nadie accediendo a la tarjeta de memoria SD.
2. Utilizando una ventana del Finder, expulse el volumen de la tarjeta de memoria SD.
3. Empuje la tarjeta en la ranura SD situada en la parte delantera del dispositivo hasta el tope (puede que oiga un “clic”) y, a continuación, suéltela. La tarjeta se expulsa.
4. Extraiga la tarjeta de la ranura.

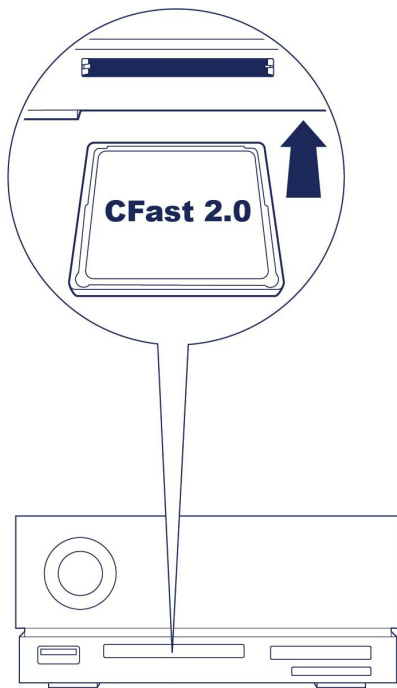
Windows

1. Haga clic en el icono Quitar de forma segura de la bandeja del sistema de Windows para visualizar los dispositivos que puede expulsar. Si no ve el icono Quitar hardware de forma segura, haga clic en la flecha Mostrar iconos ocultos en la bandeja del sistema para visualizar todos los iconos en el área de notificación.
2. En la lista de dispositivos, seleccione el volumen de la tarjeta SD que desee expulsar. Windows muestra una notificación cuando es seguro quitar el dispositivo.
3. Empuje la tarjeta en la ranura SD situada en la parte delantera del dispositivo hasta el tope (puede que oiga un “clic”) y, a continuación, suéltela. La tarjeta se expulsa.
4. Extraiga la tarjeta de la ranura.

Lector de la tarjeta de memoria CFast 2.0

Lectura de una tarjeta de memoria CFast 2.0

1. Sostenga su tarjeta de memoria CFast 2.0 en posición vertical con la etiqueta en la parte superior.
2. Introduzca la tarjeta en la ranura CFast 2.0 situada en la parte delantera del dispositivo y empújela con suavidad hasta que quede asentada en la ranura.



3. Abra una ventana del Finder o del Explorador de archivos para examinar y gestionar el contenido de la tarjeta CFast 2.0.

Expulsión y extracción seguras de una tarjeta de memoria CFast 2.0

Toolkit

1. Asegúrese de que no hay nadie accediendo a la tarjeta de memoria CFast 2.0.
2. Abra la aplicación Toolkit.
3. En la pantalla principal, haga clic en el icono Eject (Expulsar) para la ranura de la tarjeta CFast 2.0.
4. Extraiga la tarjeta de la ranura.

macOS

1. Asegúrese de que no hay nadie accediendo a la tarjeta de memoria CFast 2.0.
2. Utilizando una ventana del Finder, expulse el volumen de la tarjeta de memoria CFast 2.0.
3. Extraiga la tarjeta de la ranura.

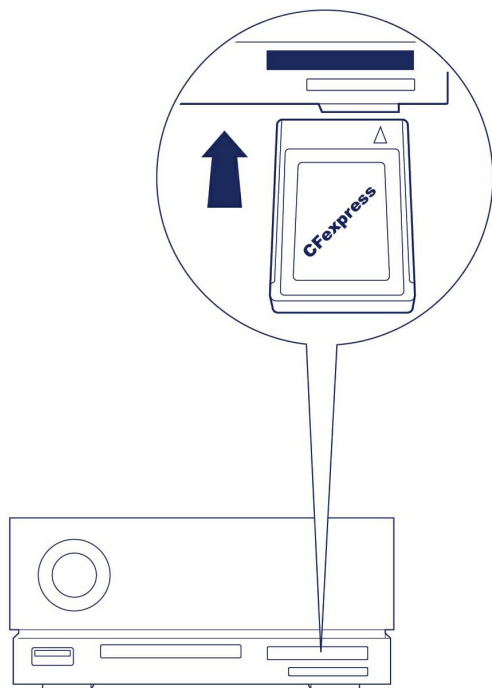
Windows

1. Haga clic en el icono Quitar de forma segura de la bandeja del sistema de Windows para visualizar los dispositivos que puede expulsar. Si no ve el icono Quitar hardware de forma segura, haga clic en la flecha Mostrar iconos ocultos en la bandeja del sistema para visualizar todos los iconos en el área de notificación.
2. En la lista de dispositivos, seleccione el volumen de la tarjeta CFast 2.0 que desee expulsar. Windows muestra una notificación cuando es seguro quitar el dispositivo.
3. Extraiga la tarjeta de la ranura.

Lector de la tarjeta de memoria CFexpress

Lectura de una tarjeta de memoria CFexpress

1. Sostenga su tarjeta de memoria CFexpress en posición vertical con la etiqueta en la parte superior.
2. Introduzca la tarjeta en la ranura CFexpress situada en la parte delantera del dispositivo y empújela con suavidad hasta que quede asentada en la ranura.



3. Abra una ventana del Finder o del Explorador de archivos para examinar y gestionar el contenido de la tarjeta CFexpress.



Importante: El dispositivo LaCie 1big Dock SSD Pro admite el formato de tarjeta multimedia CFexpress pero no el XQD.

Expulsión y extracción seguras de una tarjeta de memoria CFexpress

Toolkit (macOS únicamente)

1. Asegúrese de que no hay nadie accediendo a la tarjeta de memoria CFexpress.
2. Abra la aplicación Toolkit.
3. En la pantalla principal, haga clic en el icono Eject (Expulsar) para la ranura de la tarjeta CFexpress.
4. Extraiga la tarjeta de la ranura.

macOS

1. Asegúrese de que no hay nadie accediendo a la tarjeta de memoria CFexpress.
2. Utilizando una ventana del Finder, expulse el volumen de la tarjeta de memoria CFexpress.
3. Extraiga la tarjeta de la ranura.

Windows

Para maximizar el rendimiento, Windows trata la tarjeta introducida en la ranura CFexpress como una unidad no extraíble. Para extraer de forma segura una tarjeta CFexpress con un riesgo reducido de pérdida de datos, expulse el dispositivo LaCie 1big Dock SSD Pro del ordenador antes de extraer físicamente la tarjeta de la ranura.

1. Asegúrese de que no hay nadie accediendo a las tarjetas de memoria insertadas.
2. Asegúrese de que no hay nadie accediendo al dispositivo LaCie 1big Dock SSD Pro.
3. Haga clic en el icono Quitar de forma segura de la bandeja del sistema de Windows para visualizar los dispositivos que puede expulsar. Si no ve el icono Quitar hardware de forma segura, haga clic en la flecha Mostrar iconos ocultos en la bandeja del sistema para visualizar todos los iconos en el área de notificación.
4. En la lista de dispositivos, seleccione el dispositivo LaCie 1big Dock SSD Pro para expulsarlo. Windows muestra una notificación cuando es seguro desconectar el dispositivo.
5. Desconecte el cable Thunderbolt 3 del PC y espere a que se apague el dispositivo 1big Dock.
6. Extraiga la tarjeta CFexpress de la ranura.
7. Vuelva a conectar el cable Thunderbolt 3 para encender el dispositivo 1big Dock.

Puerto de expansión

DisplayPort 1.4

DisplayPort es una interfaz de visualización digital que se utiliza para conectar una fuente de vídeo a un dispositivo de visualización (por ejemplo, el monitor de un ordenador), así como a otros tipos de datos digitales. El puerto DP 1.4 admite hasta dos pantallas 4K o una pantalla 5K.

i El dispositivo LaCie 1big Dock SSD Pro proporciona todo el rendimiento disponible con el conector DisplayPort 1.4. Sin embargo, muchos ordenadores con puertos de host Thunderbolt no son compatibles con el conector DisplayPort 1.4, lo cual limita las salidas para las pantallas. Además, algunas pantallas no aceptan todo el ancho de banda disponible con el conector DisplayPort 1.4. Compruebe la documentación de sus ordenadores y pantallas para conocer la compatibilidad con el conector DisplayPort 1.4.

i El conector DisplayPort puede ser compatible con algunos adaptadores HDMI, DVI y VGA (no incluidos). Tenga en cuenta que dichos adaptadores no se han probado.

Conexión del puerto DisplayPort

1. Introduzca el adaptador o el extremo del cable DP 1.4 en el puerto situado en la parte posterior del dispositivo 1big Dock hasta que encaje en su sitio con un clic. Ahora, el cable/adaptador está encajado en el puerto DP 1.4.
2. Conecte el otro extremo del cable a la pantalla de audio/vídeo configurada.

Desconexión del puerto DisplayPort

1. Agarre el adaptador o el extremo del cable DP 1.4 que se encuentra conectado al dispositivo 1big Dock.
2. Presione hacia abajo la pestaña de liberación con el pulgar y, a continuación, tire para extraer el cable del puerto.

Cadena de tipo margarita, suministro de alimentación y transmisión de energía

Utilice el puerto Thunderbolt 3 para periféricos del dispositivo LaCie 1big Dock SSD Pro para:

- Realizar una conexión directa a un dispositivo o una pantalla compatibles con la tecnología Thunderbolt 3.
- Realizar una conexión en cadena de tipo margarita con las pantallas y los dispositivos compatibles con la tecnología Thunderbolt 3.
- Conectar un adaptador de alimentación USB-C de un ordenador portátil para transmitir energía a dicho ordenador cuando está conectado al puerto de host Thunderbolt 3 del dispositivo 1big Dock.

Cómo realizar una conexión en cadena de tipo margarita

El puerto Thunderbolt 3 para periféricos del dispositivo 1big Dock SSD Pro puede utilizarse para conectar en cadena de tipo margarita periféricos compatibles con Thunderbolt 3, como unidades de disco duro y monitores. Si cuenta con otro dispositivo de almacenamiento equipado con Thunderbolt 3, asegúrese de conectarlo en cadena de tipo margarita antes de añadir pantallas o dispositivos USB 3.1 (USB-C) compatibles. Consulte a continuación un ejemplo del orden de los dispositivos en una cadena de tipo margarita de Thunderbolt 3.

1. Ordenador con un puerto Thunderbolt 3
2. Dispositivo LaCie 1big Dock SSD Pro (conectado a un ordenador mediante el puerto de host Thunderbolt 3).
3. Dispositivo LaCie d2 Thunderbolt 3 (conectado al puerto Thunderbolt 3 para periféricos del dispositivo 1big Dock).
4. Segundo dispositivo LaCie d2 Thunderbolt 3 (conectado al primer dispositivo d2 a través del puerto Thunderbolt 3).
5. Dispositivo LaCie Rugged SSD (conectado al segundo dispositivo d2 a través del puerto Thunderbolt 3).

Los dispositivos equipados con USB 3.1 (USB-C) pueden terminar una cadena de tipo margarita de Thunderbolt 3 y deberían ser siempre el último dispositivo de esta. Este dispositivo debe conectarse a un puerto Thunderbolt 3 secundario del dispositivo que lo precede. (El dispositivo equipado con USB 3.1 no se reconocerá si se conecta al puerto USB-C del dispositivo que lo precede).

i **Información importante sobre los cables:** Cuando conecta el dispositivo Thunderbolt 3 para periféricos del dispositivo 1big Dock a un dispositivo compatible, utilice los cables diseñados específicamente para admitir la tecnología Thunderbolt 3.

Suministro de alimentación y transmisión de energía

El dispositivo 1big Dock SSD Pro suministra alimentación a su ordenador portátil conectado y a los dispositivos periféricos compatibles.

Ningún dispositivo conectado al puerto para periféricos

Puerto de host	Puerto para periféricos
45 W	-

Dispositivo conectado al puerto para periféricos

Puerto de host	Puerto para periféricos
30 W	15 W

i El dispositivo 1big Dock SSD Pro debe recibir alimentación a través de su cable de alimentación para suministrar alimentación a los dispositivos compatibles.

! LaCie no es responsable de aquellos dispositivos que experimenten fallos, daños o averías cuando se conecten al dispositivo LaCie 1big Dock SSD Pro.

Transmisión de energía

Con el sistema de transmisión de energía, puede conectar la fuente de alimentación USB-C del ordenador portátil al puerto Thunderbolt 3 para periféricos del dispositivo 1big Dock SSD Pro y dejar que este “transmita” energía al ordenador conectado al puerto de host Thunderbolt 3 de dicho dispositivo.

Fuente de alimentación USB-C conectada al puerto para periféricos del dispositivo 1big Dock SSD Pro	Energía transmitida al puerto de host del dispositivo 1big Dock SSD Pro
---	---

> 60 W y < 85 W	Hasta 56 W
-----------------	------------

≥ 85 W	Hasta 80 W
--------	------------

i El equipo host puede limitar la energía transmitida.

Extracción segura del dispositivo LaCie 1big Dock SSD Pro del ordenador

Expulse siempre el dispositivo de almacenamiento del ordenador antes de desconectarlo físicamente. El ordenador debe realizar las operaciones de archivo y limpieza en la unidad antes de que pueda extraerse. Si desconecta la unidad sin utilizar el software del sistema operativo, sus archivos pueden sufrir daños.

Mac

Existen diversas formas de expulsar el dispositivo de almacenamiento de un equipo Mac. A continuación se sugieren dos opciones.

Expulsión a través de la ventana del Finder

1. Abra una ventana del Finder.
2. En la barra lateral, acceda a Dispositivos y localice el dispositivo de almacenamiento que desea expulsar. Haga clic en el icono de expulsión, situado a la derecha del nombre del dispositivo de almacenamiento.
3. Una vez que el dispositivo de almacenamiento desaparezca de la barra lateral, o si se cierra la ventana del Finder, podrá desconectar el cable de interfaz del Mac.

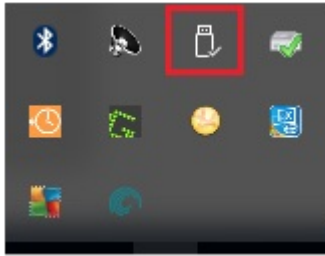
Expulsión a través del escritorio

1. Seleccione el icono de su dispositivo de almacenamiento que aparece en el escritorio y arrástrelo a la papelera.
2. Cuando el icono del dispositivo de almacenamiento ya no sea visible en el escritorio, podrá desconectarlo físicamente del Mac.

Windows

Utilice la herramienta Quitar de forma segura para expulsar el dispositivo de almacenamiento.

1. Haga clic en el icono Quitar de forma segura de la bandeja del sistema de Windows para visualizar los dispositivos que puede expulsar.



2. Si no ve el icono Quitar hardware de forma segura, haga clic en la flecha Mostrar iconos ocultos en la bandeja del sistema para visualizar todos los iconos en el área de notificación.
3. En la lista de dispositivos, seleccione el dispositivo de almacenamiento que desee expulsar. Windows muestra una notificación cuando es seguro quitar el dispositivo.
4. Desconecte el dispositivo de almacenamiento del ordenador.

Formateo y creación de particiones opcionales

El dispositivo LaCie 1big Dock SSD Pro se encuentra preformateado en exFAT para garantizar su compatibilidad tanto con equipos Windows como Mac. Si utiliza la unidad únicamente con un tipo de equipo, puede optimizar el rendimiento de la copia de archivos formateándola en el sistema de archivos nativo de su sistema operativo.

Información relativa a los formatos del sistema de archivos

NTFS: Se trata del sistema de archivos nativo para Windows. macOS puede leer los volúmenes NTFS, pero no puede escribir en ellos de forma nativa.

Mac OS Ampliado (HFS+): Se trata de un sistema de archivos de Apple optimizado para macOS 10.12 y las versiones anteriores. Este sistema de archivos, que sigue siendo la mejor opción para los dispositivos de almacenamiento externo, es el único formato compatible con Time Machine. Windows no puede leer ni escribir de forma nativa en los volúmenes con formato HFS+ (journaled, con registro).

APFS (sistema de archivos de Apple): Se trata de un sistema de archivos de Apple optimizado para las unidades de estado sólido (SSD) y los sistemas de almacenamiento basados en Flash. A pesar de que el sistema de archivos APFS puede beneficiarse del rendimiento de las unidades SSD, debe tener en cuenta las siguientes restricciones:

- No puede utilizar un disco formateado en APFS como su unidad de copia de seguridad de Time Machine. Formatee el dispositivo LaCie 1big Dock SSD Pro en HFS+ si va a utilizarlo con Time Machine.
- APFS solo es compatible con macOS 10.13 o con versiones posteriores.

exFAT: Es compatible con macOS y Windows. exFAT no es un sistema de archivos con registro (journaled), lo cual significa que puede ser más susceptible a que se dañen los datos cuando se produzcan errores o si la unidad no se desconecta correctamente del ordenador.

Cómo seleccionar el formato del sistema de archivos

Utilice NTFS si:

...Conecta el dispositivo de almacenamiento a equipos Windows y no necesita permitir que un equipo Mac escriba en el dispositivo de almacenamiento.

Utilice HFS+ si:

...Conecta el dispositivo de almacenamiento a equipos Mac y no necesita permitir que un equipo Windows lea o escriba en el disco. HFS+ es el único formato compatible con Time Machine.

Utilice APFS si:

...Conecta el dispositivo de almacenamiento a equipos Mac y no necesita permitir que un equipo Windows lea o escriba en la unidad. No utilice el formato APFS si va a realizar una copia de seguridad en el dispositivo LaCie 1big Dock SSD Pro con Time Machine o si su equipo no cuenta con la versión macOS 10.13 o una versión posterior.

Utilice exFAT si:

...Necesita que tanto los equipos Mac como los equipos Windows lean y escriban en el dispositivo de almacenamiento.

Formateo manual

Siga los pasos incluidos a continuación para formatear un dispositivo de almacenamiento y realizar particiones en él de forma manual.

! **Al formatear se borrará todo el contenido del dispositivo de almacenamiento.** LaCie le recomienda **realizar una copia de seguridad de todos los datos** de su dispositivo de almacenamiento antes de completar los siguientes pasos. LaCie no se hace responsable de ninguna pérdida de datos causada por el formateo, la creación de particiones o la utilización de un dispositivo de almacenamiento de LaCie.

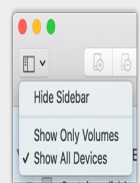
Mac

Versión macOS 10.11 y versiones posteriores

1. Abra el Finder y acceda a [Aplicaciones > Utilidades > Utilidad de Discos](#).
2. En la barra lateral de la izquierda, seleccione el dispositivo LaCie 1big Dock SSD Pro.



A partir de la versión macOS 10.13: Asegúrese de seleccionar el dispositivo de almacenamiento y no solo el volumen. Si no ve dos entradas en la barra lateral, cambie la vista en la utilidad de discos para que se muestren la unidad y el volumen. El botón de la vista se encuentra situado en la parte superior izquierda de la ventana Utilidad de Discos. Cambie la vista a Mostrar todos los dispositivos. Esta función se incluyó en macOS 10.13, por lo que no está disponible en las versiones 10.11 o 10.12.



3. Seleccione [Borrar](#).

4. Se abre un cuadro de diálogo. Introduzca un nombre para la unidad. Este será el nombre que se muestre cuando aparezca la unidad.
5. Para el formato, seleccione [Mac OS ampliado \(con registro\)](#).
6. Para el esquema, seleccione [Tabla de particiones GUID](#).
7. Haga clic en [Borrar](#).
8. La Utilidad de Discos formatea la unidad. Cuando haya terminado, haga clic en [Listo](#).

Windows

1. Asegúrese de que el dispositivo de almacenamiento esté conectado y montado en el ordenador.
2. Diríjase a la opción Buscar y escriba Administración de discos. En los resultados de la búsqueda, haga doble clic en [Administración de discos](#).
3. En la lista de los dispositivos de almacenamiento situada en el centro de la ventana Administración de discos, localice el dispositivo de LaCie.
4. La partición debe estar disponible para formatearla. Si se encuentra formateada actualmente, haga clic con el botón derecho del ratón en la partición y, a continuación, seleccione la opción [Eliminar](#).
5. Para crear una nueva partición, haga clic con el botón derecho del ratón en el volumen y seleccione [Nuevo volumen simple](#). Siga las instrucciones en pantalla cuando aparezca el Asistente para nuevo volumen simple.

Preguntas frecuentes

Para obtener ayuda sobre cómo configurar y utilizar la unidad de disco duro de LaCie, revise las preguntas frecuentes incluidas a continuación. En el sitio web del [servicio de atención al cliente de LaCie](#) puede obtener recursos de ayuda adicionales.

Todos los usuarios

Problema: Mi archivo se transfiere muy lentamente.

Thunderbolt 3

P: ¿Están conectados correctamente ambos extremos del cable?

R: Revise los consejos incluidos a continuación para la solución de problemas relacionados con la conexión del cable:

- Compruebe ambos extremos del cable y asegúrese de que están bien introducidos en sus puertos respectivos.
- Intente expulsar el dispositivo LaCie 1big Dock SSD Pro del ordenador de forma segura y, a continuación, desconecte el cable. Espere 10 segundos y, a continuación, vuelva a conectar el dispositivo 1big Dock al ordenador.

P: ¿Hay otros dispositivos Thunderbolt 3 o USB conectados al mismo puerto o concentrador?

R: Desconecte todos los demás dispositivos y compruebe si mejora el rendimiento de la unidad.

P: ¿Está conectado el dispositivo a un puerto Thunderbolt 3 USB-C de su ordenador o concentrador?

R: Conecte el dispositivo 1big Dock a un puerto USB-C del ordenador compatible con los dispositivos Thunderbolt 3. El icono del rayo que indica la compatibilidad con Thunderbolt 3 debería aparecer junto al puerto USB-C.

P: ¿Son compatibles el ordenador o el sistema operativo con Thunderbolt 3?

R: Consulte en la documentación de su ordenador o sistema operativo la información relativa a la compatibilidad con Thunderbolt 3.

Problema: Dispongo de una unidad de disco duro USB-C que deseo añadir a la cadena de tipo margarita de Thunderbolt 3.

P: ¿Puedo conectar mi unidad de disco duro USB-C a una cadena de tipo margarita de Thunderbolt 3?

R: Sí. Asegúrese de añadir la unidad de disco duro USB-C al final de una cadena de tipo margarita de Thunderbolt 3, ya que los dispositivos USB no disponen de un segundo puerto para continuar la cadena.

Tenga en cuenta que los dispositivos USB-C no se convierten en dispositivos Thunderbolt 3 cuando se añaden a una cadena de tipo margarita de Thunderbolt 3. El dispositivo USB-C solo puede proporcionar un rendimiento dentro de su potencial. Por ejemplo, una unidad de disco duro USB 3.1 Gen 1 añadida al final de una cadena de tipo margarita de Thunderbolt 3 puede alcanzar una velocidad de hasta 5 Gb/s, mientras que una unidad de disco duro USB 3.1 Gen 2 puede alcanzar una velocidad de hasta 10 Gb/s.

Problema: Debo proteger mediante contraseña o cifrar mi unidad de disco duro.

P: ¿Puedo proteger mediante contraseña mi unidad de disco duro?

R: Sí, es posible proteger con una contraseña la unidad de disco duro o las carpetas y archivos individuales. Existen muchas soluciones de terceros para la protección mediante contraseña. No obstante, LaCie no puede garantizarlas, ya que no probamos las aplicaciones de terceros.

Algunas versiones de Windows cuentan con una utilidad integrada denominada Bitlocker que puede proteger las unidades de disco duro con una contraseña. Para obtener más información sobre Bitlocker, consulte la [documentación de soporte técnico de Microsoft](#).

P: ¿Puedo cifrar mi unidad de disco duro?

R: Sí, es posible cifrar la unidad de disco duro. Existen muchas soluciones de terceros para el cifrado. No obstante, LaCie no puede garantizarlas, ya que no probamos las aplicaciones de terceros.

Algunas versiones de Windows cuentan con una utilidad integrada denominada Bitlocker que puede cifrar las unidades de disco duro. Para obtener más información sobre Bitlocker, consulte la [documentación de soporte técnico de Microsoft](#).

Problema: Estoy recibiendo mensajes de error en la transferencia de archivos.

P: ¿Recibió un mensaje “Error -50” al realizar la copia en un volumen FAT32?

R: Al copiar archivos o carpetas desde un ordenador en un volumen FAT32, hay determinados caracteres en los nombres que no pueden copiarse. Se trata, entre otros posibles, de los siguientes: ? < > / \ :

Compruebe los archivos y las carpetas y asegúrese de que no se utilicen caracteres de ese tipo en los nombres.

Si el problema persiste o no puede encontrar los archivos que contienen caracteres incompatibles, considere reformatear la unidad como NTFS (usuarios de Windows) o HFS+ (usuarios de Mac). Consulte la sección [Formateo y creación de particiones opcionales](#).

Mac

Problema: El icono de la unidad no aparece en mi escritorio.

P: ¿Está configurado el Finder para ocultar las unidades de disco duro en el escritorio?

R: Diríjase al Finder y compruebe las opciones **Preferencias > pestaña General > Mostrar estos ítems en el**

escritorio. Confirme que se ha seleccionado la opción **Discos duros**.

P: ¿Aparece su unidad en el sistema operativo?

R: Abra la Utilidad de Discos en **Ir > Utilidades > Utilidad de Discos**. Si se muestra la unidad en la columna de la izquierda, compruebe las preferencias del Finder para ver por qué no aparece en el escritorio (revise la pregunta anterior).

P: ¿La configuración del ordenador cumple los requisitos mínimos del sistema para utilizar esta unidad?

R: Consulte en el embalaje del producto la lista de sistemas operativos compatibles.

P: ¿Ha seguido correctamente los pasos de instalación correspondientes a su sistema operativo?

R: Revise los pasos de instalación en la sección [Inicio](#).

Windows

Problema: El icono de la unidad no aparece en Equipo.

P: ¿Aparece la unidad en el Administrador de dispositivos?

R: Todas las unidades aparecen en, al menos, una ubicación del Administrador de dispositivos.

Acceda a la búsqueda y escriba Administrador de dispositivos para iniciarlo. Busque en la sección Unidades de disco y, de ser necesario, haga clic en el signo más para ver toda la lista de dispositivos. Si no está seguro de si aparece o no su unidad, desconéctela de forma segura y vuelva a conectarla. La entrada que cambie será su unidad de disco duro de LaCie.

P: ¿Aparece su unidad junto a un icono poco frecuente?

R: Generalmente, el Administrador de dispositivos de Windows proporciona información acerca de los fallos en los periféricos. A pesar de que el Administrador de dispositivos puede ayudarle a resolver la mayoría de los problemas, puede que no muestre la causa exacta ni le proporcione una solución precisa.

Un icono poco frecuente junto a la unidad de disco duro puede revelar que existe un problema. Por ejemplo, un signo de interrogación o de admiración, o una X en lugar del icono normal basado en el tipo de dispositivo podrían indicar un problema. Haga clic con el botón derecho en este icono y, a continuación, seleccione **Propiedades**. La pestaña General mostrará por qué el dispositivo no está funcionando como sería de esperar.

Regulatory Compliance

Product Name	LaCie 1big Dock SSD Pro
--------------	-------------------------

Regulatory Model Number	LRDMU05
-------------------------	---------

FCC Declaration of Conformance

This device complies with Part 15 of the FCC Rules. Operation is subject to the following two conditions: (1) this device may not cause harmful interference, and (2) this device must accept any interference received, including interference that may cause undesired operation.

FCC Class A Information

This equipment has been tested and found to comply with the limits for a Class A digital device, pursuant to Part 15 of the FCC Rules. These limits are designed to provide reasonable protection against harmful interference in a residential installation. This equipment generates, uses and can radiate radio frequency energy and, if not installed and used in accordance with the instructions, may cause harmful interference to radio communications. However, there is no guarantee that interference will not occur in a particular installation.

If this equipment does cause harmful interference to radio or television reception, which can be determined by turning the equipment off and on, the user is encouraged to try to correct the interference by one of the following measures:

- Reorient or relocate the receiving antenna.
- Increase the separation between the equipment and receiver.
- Connect the equipment into an outlet on a circuit different from that to which the receiver is connected.
- Consult the dealer or an experienced radio/TV technician for help.

This device complies with Part 15 of the FCC Rules. Operation is subject to the following two conditions: (1) This device may not cause harmful interference, and (2) this device must accept any interference received, including interference that may cause undesired operation.

FCC Caution

Any changes or modifications not expressly approved by the party responsible for compliance could void the user's authority to operate this equipment.

Important Note: FCC Radiation Exposure Statement

This equipment complies with FCC radiation exposure limits set forth for an uncontrolled environment. This equipment should be installed and operated with minimum distance 20cm between the radiator and your body. This transmitter must not be co-located or operating in conjunction with any other antenna or transmitter. The availability of some specific channels and/or operational frequency bands are country dependent and are firmware programmed at the factory to match the intended destination. The firmware setting is not accessible by the end user.

Industry Canada

This device complies with RSS-210 of the Industry Canada Rules. Operation is subject to the following two conditions: (1) This device may not cause harmful interference, and (2) this device must accept any interference received, including interference that may cause undesired operation.

Ce dispositif est conforme à la norme CNR-210 d'Industrie Canada applicable aux appareils radio exempts de licence. Son fonctionnement est sujet aux deux conditions suivantes: (1) le dispositif ne doit pas produire de brouillage préjudiciable, et (2) ce dispositif doit accepter tout brouillage reçu, y compris un brouillage susceptible de provoquer un fonctionnement indésirable.

Important Note for mobile device use

Radiation Exposure Statement: This equipment complies with IC radiation exposure limits set forth for an uncontrolled environment. This equipment should be installed and operated with minimum distance 20cm between the radiator & your body.

Note Importante pour l'utilisation de dispositifs mobiles

Déclaration d'exposition aux radiations:

Cet équipement est conforme aux limites d'exposition aux rayonnements IC établies pour un environnement non contrôlé. Cet équipement doit être installé et utilisé avec un minimum de 20 cm de distance entre la source de rayonnement et votre corps.

Europe – EU Declaration of Conformity

This device complies with the essential requirements of the EMC Directive 2004/108/EC. The following test methods have been applied in order to prove presumption of conformity with the essential requirements

of the EMC Directive 2004/108/EC:

- EN 60950-1:2006/AC:2011: Information technology equipment - Safety - Part 1: General requirements
- EN 55022: 2010/AC:2011: Information technology equipment - Radio disturbance characteristics
 - Limits and methods of measurement
- EN 55024: 2010: Information technology equipment - Immunity characteristics - Limits and methods of measurement

Česky [Czech]	LaCie tímto prohlašuje, že tento direct attached storage device je ve shodě se základními požadavky a dalšími příslušnými ustanoveními směrnice 2004/5/ES.
Dansk [Danish]	Undertegnede LaCie erklærer herved, at følgende udstyr direct attached storage device overholder de væsentlige krav og øvrige relevante krav i direktiv 2004/5/EF.
Deutsch [German]	Hiermit erkläre LaCie, dass sich das Gerät direct attached storage device in Übereinstimmung mit den grundlegenden Anforderungen und den übrigen einschlägigen Bestimmungen der Richtlinie 2004/5/EG befindet.
Eesti [Estonian]	Käesolevaga kinnitab LaCie seadme direct attached storage device vastavust direktiivi 2004/5/EÜ põhinõuetele ja nimetatud direktiivist tulenevatele teistele asjakohastele sätetele.
English	Hereby, LaCie, declares that this direct attached storage device is in compliance with the essential requirements and other relevant provisions of Directive 2004/5/EC.
Español [Spanish]	Por medio de la presente LaCie declara que el direct attached storage device cumple con los requisitos esenciales y cualesquiera otras disposiciones aplicables o exigibles de la Directiva 2004/5/CE.
Ελληνική [Greek]	ΜΕ ΤΗΝ ΠΑΡΟΥΣΑ LaCie ΔΗΛΩΝΕΙ direct attached storage device ΣΥΜΜΟΡΦΩΝΕΤΑΙ ΠΡΟΣ ΤΙΣ ΟΥΣΙΩΔΕΙΣ ΑΠΑΙΤΗΣΕΙΣ ΚΑΙ ΤΙΣ ΛΟΙΠΕΣ ΣΧΕΤΙΚΕΣ ΔΙΑΤΑΞΕΙΣ ΤΗΣ ΟΔΗΓΙΑΣ 2004/5/ΕΚ.
Français [French]	Par la présente LaCie déclare que l'appareil direct attached storage device est conforme aux exigences essentielles et aux autres dispositions pertinentes de la directive 2004/5/CE.
Italiano [Italian]	Con la presente LaCie dichiara che questo direct attached storage device è conforme ai requisiti essenziali ed alle altre disposizioni pertinenti stabilite dalla direttiva 2004/5/CE.
Latviski [Latvian]	Ar šo LaCie deklarē, ka direct attached storage device atbilst Direktīvas 2004/104/EK būtiskajām prasībām un citiem ar to saistītajiem noteikumiem.
Lietuvių [Lithuanian]	Šiuo LaCie deklaruoja, kad šis direct attached storage device atitinka esminius reikalavimus ir kitas 2004/104/EB Direktyvos nuostatas.
Nederlands [Dutch]	Hierbij verklaart LaCie dat het toestel direct attached storage device in overeenstemming is met de essentiële eisen en de andere relevante bepalingen van richtlijn 2004/104/EG.
Malti [Maltese]	Hawnhekk, LaCie, jiddikjara li dan direct attached storage device jikkonforma mal-htigijiet essenzjali u ma provvedimenti oħrajn rilevanti li hemm fid-Direttiva 2004/104/EC.

Magyar [Hungarian]	Alulírott, LaCie nyilatkozom, hogy a direct attached storage device megfelel a vonatkozó alapvető követelményeknek és az 2004/104/EC irányelv egyéb előírásainak.
Polski [Polish]	Niniejszym LaCie oświadcza, że direct attached storage device jest zgodny z zasadniczymi wymogami oraz pozostałymi stosownymi postanowieniami Dyrektywy 2004/104/EC.
Português [Portuguese]	LaCie declara que este direct attached storage device está conforme com os requisitos essenciais e outras disposições da Directiva 2004/104/CE.
Slovensko [Slovenian]	LaCie izjavlja, da je at direct attached storage device v skladu z bistvenimi zahtevami in ostalimi relevantnimi določili direktive 2004/104/ES.
Slovensky [Slovak]	LaCie týmto vyhlasuje, že direct attached storage device spĺňa základné požiadavky a všetky príslušné ustanovenia Smernice 2004/104/ES.
Suomi [Finnish]	LaCie vakuuttaa täten että direct attached storage device tyyppinen laite on direktiivin 2004/104/EY oleellisten vaatimusten ja sitä koskevien direktiivin muiden ehtojen mukainen.
Svenska [Swedish]	Härmed intygar LaCie att denna direct attached storage device står i överensstämmelse med de väsentliga egenskapskrav och övriga relevanta bestämmelser som framgår av direktiv 2004/104/EG.

China RoHS



China RoHS 2 refers to the Ministry of Industry and Information Technology Order No. 32, effective July 1, 2016, titled Management Methods for the Restriction of the Use of Hazardous Substances in Electrical and Electronic Products. To comply with China RoHS 2, we determined this product's Environmental Protection Use Period (EPUP) to be 20 years in accordance with the Marking for the Restricted Use of Hazardous Substances in Electronic and Electrical Products, SJT 11364-2014.

中国 RoHS 2 是指 2016 年 7 月 1 日起施行的工业和信息化部令第 32 号“电力电子产品限制使用有害物质管理办法”。为了符合中国 RoHS 2 的要求，我们根据“电子电气产品有害物质限制使用标识”(SJT 11364-2014) 确定本产品的环保使用期 (EPUP) 为 20 年。

產品名稱：外接式固態硬碟，型號: LRDMU05		Product Name: LaCie 1big Dock SSD Pro, Model: LRDMU05				
單元 Unit	限用物質及其化學符號			Restricted Substance and its chemical symbol		
	鉛 (Pb)	汞 (Hg)	鎘 (Cd)	六價鉻 (Cr ⁶⁺)	多溴聯苯 (PBB)	多溴二苯醚 (PBDE)
固態驅動器 SSD	—	○	○	○	○	○
外接硬盤印刷電路板 Bridge PCBA	—	○	○	○	○	○
電源 (如果提供) Power Supply (if provided)	—	○	○	○	○	○
傳輸線材 (如果提供) Interface cable (if provided)	—	○	○	○	○	○
其他外殼組件 Other enclosure components	○	○	○	○	○	○
備考 1. “○” 係指該項限用物質之百分比含量未超出百分比含量基準值。 Note 1. “○” indicates that the percentage content of the restricted substance does not exceed the percentage of reference value of presence.						
備考 2. “—” 係指該項限用物質為排除項目。 Note 2. “—” indicates that the restricted substance corresponds to the exemption.						

Taiwan RoHS

Taiwan RoHS refers to the Taiwan Bureau of Standards, Metrology and Inspection's (BSMI's) requirements in standard CNS 15663, Guidance to reduction of the restricted chemical substances in electrical and electronic equipment. Beginning on January 1, 2018, Seagate products must comply with the “Marking of presence” requirements in Section 5 of CNS 15663. This product is Taiwan RoHS compliant. The following table meets the Section 5 “Marking of presence” requirements.

台灣RoHS是指台灣標準局計量檢驗局(BSMI)對標準CNS15663要求的減排電子電氣設備限用化學物質指引。從2018年1月1日起，Seagate產品必須符合CNS15663第5節「含有標示」要求。本產品符合台灣RoHS。下表符合第5節「含有標示」要求。

產品名稱：外接式固態硬碟，型號: LRDMU05

Product Name: LaCie 1big Dock SSD Pro, Model: LRDMU05

單元 Unit	限用物質及其化學符號 Restricted Substance and its chemical symbol					
	鉛 (Pb)	汞 (Hg)	鎘 (Cd)	六價鉻 (Cr ⁺⁶)	多溴聯苯 (PBB)	多溴二苯醚 (PBDE)
固態驅動器 SSD	—	○	○	○	○	○
外接硬盤印刷電路板 Bridge PCBA	—	○	○	○	○	○
電源 (如果提供) Power Supply (if provided)	—	○	○	○	○	○
傳輸線材 (如果提供) Interface cable (if provided)	—	○	○	○	○	○
其他外殼組件 Other enclosure components	○	○	○	○	○	○

備考 1. “○” 係指該項限用物質之百分比含量未超出百分比含量基準值。

Note 1. “○” indicates that the percentage content of the restricted substance does not exceed the percentage of reference value of presence.

備考 2. “—” 係指該項限用物質為排除項目。

Note 2. “—” indicates that the restricted substance corresponds to the exemption.