



Seagate FireCuda Gaming SSD



Klik di sini untuk mengakses versi online terbaru dari dokumen ini. Anda juga akan menemukan konten terbaru dan ilustrasi yang dapat diperluas, navigasi yang lebih mudah, dan kemampuan pencarian.

Contents

| | | |
|----------|---|-----------|
| 1 | Pendahuluan | 4 |
| | Isi kotak | 4 |
| | Persyaratan minimal sistem | 4 |
| | • Port | 4 |
| | • Sistem Operasi | 4 |
| | • Ruang disk kosong minimal | 4 |
| 2 | Mulai | 6 |
| | Sambungkan kabel USB-C | 6 |
| | Mengatur Seagate FireCuda Gaming SSD | 6 |
| | • Mulai di sini | 7 |
| | • Daftarkan perangkat Anda | 7 |
| | • Mengunduh Toolkit | 8 |
| | • Menginstal Toolkit | 8 |
| 3 | Gunakan Toolkit untuk Mengelola Warna LED dan Mengatur Paket Rencana Sync Plus | 10 |
| | Kelola pengaturan warna LED | 10 |
| | Buat rencana Sync Plus | 10 |
| 4 | Pemformatan dan Pemartisian Opsional | 11 |
| | Tentang format sistem file | 11 |
| | • Bagaimana memilih format sistem file | 11 |
| | Pemformatan manual | 12 |
| | • Windows | 12 |
| | • Mac | 12 |
| | • macOS versi 10.11 atau yang lebih baru | 12 |
| 5 | Melepas Seagate FireCuda Gaming SSD dengan Aman dari Komputer Anda | 14 |
| | Windows | 14 |
| | Mac | 14 |
| | • Mengeluarkan via jendela Finder | 14 |
| | • Mengeluarkan via Desktop | 14 |
| 6 | Kinerja FireCuda Gaming SSD | 16 |
| | Memungkinkan kinerja penulisan (hanya Windows) | 16 |
| | Pengaturan kinerja penuh | 16 |
| 7 | Pertanyaan yang Sering Diajukan | 18 |

| | |
|--|----|
| Semua pengguna | 18 |
| • Masalah: Transfer file saya terlalu lambat | 18 |
| • Masalah: Kabel USB yang disertakan terlalu pendek | 18 |
| • Masalah: Saya menerima pesan kesalahan transfer file | 19 |
| Windows | 19 |
| • Masalah: Ikon perangkat ini tidak muncul di Komputer | 19 |
| Mac | 19 |
| • Masalah: Ikon perangkat tidak muncul di desktop saya | 19 |

8 Regulatory Compliance 21

| | |
|-------------------|----|
| China RoHS | 21 |
| Taiwan RoHS | 22 |

Pendahuluan

Nikmati lebih sedikit jeda dan aksi lebih banyak dengan Seagate® FireCuda® Gaming SSD, drive USB-C portabel yang mempercepat boot, memuat, dan menghemat dengan teknologi USB 3,2 Gen2×2 yang canggih.

Untuk membaca pertanyaan dan jawaban umum mengenai hard disk Anda, lihat [Pertanyaan yang Sering Diajukan](#) atau kunjungi [dukungan pelanggan Seagate](#).

Isi kotak

- Seagate FireCuda Gaming SSD
- Kabel USB-C
- Panduan ringkas



Penting—Simpan kemasan Anda. Jika Anda mengalami masalah dengan hard disk aAnda dan ingin menukarnya, hard disk harus dikembalikan dalam kemasan aslinya.

Persyaratan minimal sistem

Port

- Komputer dengan port USB 3,2 Gen 2x2
- Kompatibel dengan port USB 3,1 (mengurangi kinerja)

Sistem Operasi

- Windows® 10
- Kompatibel dengan Windows 7 (mengurangi kinerja)

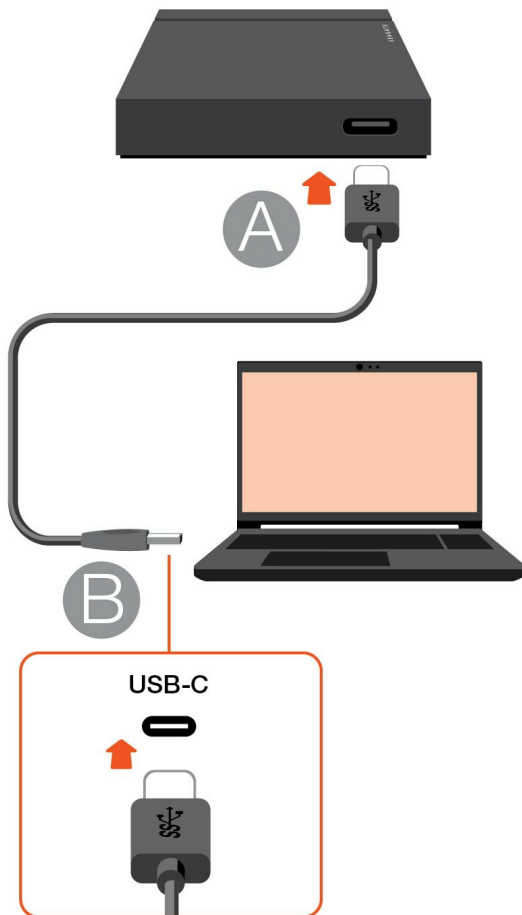
Ruang disk kosong minimal

- 600MB yang disarankan

Mulai

1 Sambungkan kabel USB-C

Gunakan kabel USB-C untuk menghubungkan Seagate FireCuda Gaming SSD ke port USB-C komputer Anda.



2 Mengatur Seagate FireCuda Gaming SSD

Proses penyiapan ini memungkinkan Anda:

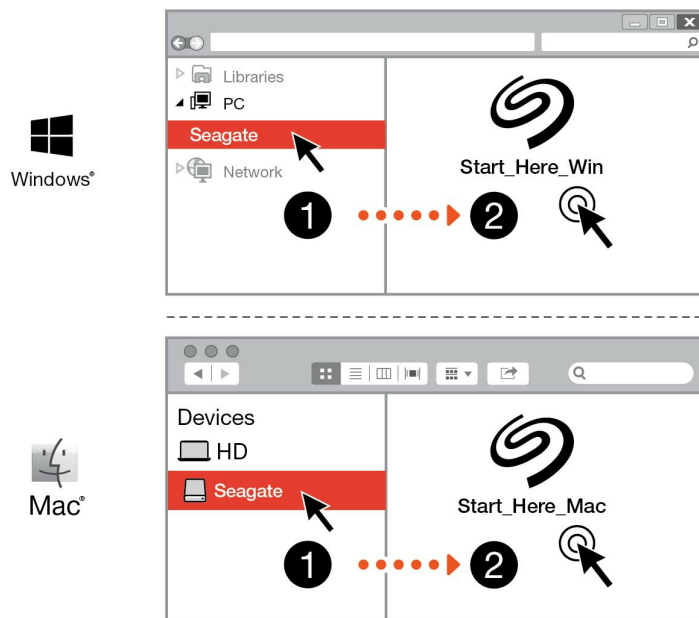
Mendaftarkan Seagate FireCuda Gaming SSD Anda

Memanfaatkan hard disk Anda semaksimal mungkin dengan akses yang mudah ke informasi dan dukungan.



Komputer Anda harus terhubung ke internet untuk mendaftarkan perangkat Anda dan menginstal Toolkit.

A Mulai di sini



Dengan menggunakan pengelola file seperti File Explorer atau Finder, buka FireCuda Gaming SSD dan luncurkan [Start Here Win](#) atau [Start Here Mac](#).

B Daftarkan perangkat Anda

Register

Jane

Doe

jdoe@example.com

I have read and agree to...

- Terms and Conditions
- Privacy Statement
- Optional Offers

Register

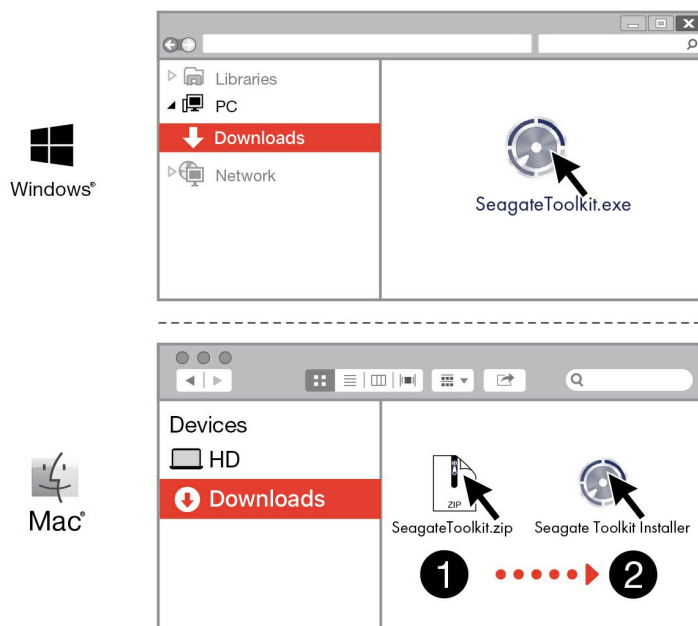
Masukkan informasi Anda dan klik [Register](#).

C Mengunduh Toolkit



Klik tombol [Download](#).

D Menginstal Toolkit



Dengan menggunakan manajer file seperti File Explorer atau Finder, buka folder tempat Anda menerima unduhan.



Klik file [SeagateToolkit.exe](#) untuk meluncurkan aplikasi.



Buka file [SeagateToolkit.zip](#). Klik [Penginstal Seagate Toolkit](#) untuk meluncurkan aplikasi.



Komputer Anda harus terhubung ke internet untuk menginstal dan menjalankan Toolkit.

! Disipasi panas

Enklosur FireCuda Gaming SSD menghilangkan panas untuk memperpanjang usia SSD. Karena desain unik Seagate mengeluarkan panas dari drive, casing eksternal mungkin terasa hangat saat disentuh setelah penggunaan yang lebih lama.

Gunakan Toolkit untuk Mengelola Warna LED dan Mengatur Paket Rencana Sync Plus

Toolkit membantu Anda dengan mudah mengelola pengaturan warna LED untuk FireCuda Gaming SSD, membuat, dan mengelola rencana Sync Plus.

Kelola pengaturan warna LED

Untuk penerangan yang ditingkatkan, gunakan Toolkit untuk menyesuaikan LED FireCuda Gaming SSD dengan berbagai warna RGB dan pola cahaya.

- [Klik di sini](#) untuk detail tentang mengelola pengaturan warna LED.

Buat rencana Sync Plus

Sync Plus membuat folder yang disinkronkan pada Seagate FireCuda Gaming SSD Anda yang mencerminkan folder pada PC atau Mac Anda, sehingga file Anda tersedia di kedua tempat. File yang dihapus dapat secara otomatis disimpan dalam folder arsip di FireCuda Gaming SSD jika Anda membutuhkannya.

- [Klik di sini](#) untuk melihat detail mengenai mengatur Sync Plus.

Pemformatan dan Pemartisian Opsional

Seagate FireCuda Gaming SSD adalah NTFS yang telah diformat sebelumnya untuk kinerja yang optimal pada Windows.

Tentang format sistem file

NTFS—Sistem file native untuk Windows. macOS bisa membaca volume NTFS tapi tidak bisa menuliskannya secara native.

Mac OS Extended (HFS+)—Sistem file Apple yang dioptimalkan untuk macOS 10.12 dan sebelumnya. Sistem file ini tetap menjadi pilihan terbaik perangkat penyimpanan eksternal dan merupakan satu-satunya format yang kompatibel dengan Time Machine. Windows tidak dapat membaca atau menulis secara native ke volume (journaled) HFS+.

APFS (Apple File System)—Sistem file Apple dioptimalkan untuk hard disk solid state (SSD) dan sistem penyimpanan berbasis flash. Sementara APFS dapat menguntungkan kinerja SSD, perhatikan batasan berikut:

- Anda tidak dapat menggunakan disk berformat APFS sebagai hard disk pencadangan Time Machine Anda. Format Seagate FireCuda Gaming SSD menjadi HFS+ jika Anda bermaksud menggunakannya dengan Time Machine.
- APFS hanya didukung di macOS 10.13 atau lebih baru.

exFAT—Kompatibel dengan MacOS dan Windows. exFAT bukanlah sistem file dengan jurnal yang berarti bisa lebih rentan terhadap kerusakan data saat terjadi kesalahan atau disk tidak terputus dengan benar dari komputer.

Bagaimana memilih format sistem file

Gunakan NTFS jika:

... menyambungkan perangkat penyimpanan ke komputer Windows, dan Anda tidak perlu mengizinkan MAC untuk menulis ke perangkat penyimpanan.

Gunakan HFS+ jika:

...Anda menghubungkan perangkat penyimpanan pada komputer Mac, dan Anda tidak perlu mengizinkan komputer Windows untuk menulis ke hard disk. HFS + adalah satu-satunya format yang kompatibel dengan Time Machine.

Gunakan APFS jika:

...Anda menghubungkan perangkat penyimpanan pada komputer Mac, dan Anda tidak perlu mengizinkan komputer Windows untuk menulis ke hard disk. Jangan menggunakan APFS jika Anda bermaksud menggunakan Seagate FireCuda Gaming SSD dengan Time Machine, atau jika komputer Anda tidak menjalankan macOS 10.13 atau lebih baru.

Gunakan exFAT jika:

...Anda perlu mengizinkan komputer Mac dan Windows untuk membaca dan menulis ke perangkat penyimpanan.

Pemformatan manual

Lakukan langkah-langkah di bawah ini untuk secara manual memformat dan mempartisi perangkat penyimpanan.

! **Pemformatan menghapus semua yang ada di perangkat penyimpanan.** Seagate sangat merekomendasikan agar Anda membuat **pencadangan semua data** di perangkat penyimpanan Anda sebelum melakukan langkah-langkah di bawah ini. Seagate tidak bertanggung jawab atas segala kehilangan data karena pemformatan, pemartisian, atau penggunaan perangkat penyimpanan Seagate.

Windows

1. Pastikan bahwa perangkat penyimpanan terhubung dan terpasang ke komputer.
2. Masuk ke Search, lalu ketik Disk Management. Pada hasil pencarian, klik dua kali [Disk Management](#).
3. Dari daftar perangkat penyimpanan di tengah jendela Disk Management, cari perangkat Seagate Anda.
4. Partisi harus tersedia untuk format. Jika saat ini diformat, klik kanan pada partisi lalu pilih [Delete](#).
5. Untuk membuat partisi baru, klik kanan pada volume dan pilih [New Simple Volume](#). Ikuti petunjuk di layar saat muncul New Simple Volume Wizard.

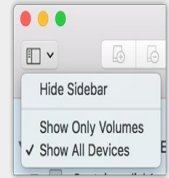
Mac

macOS versi 10.11 atau yang lebih baru

1. Buka Finder dan kunjungi [Applications > Utilities > Disk Utility](#).
2. Di bar samping sebelah kiri, pilih Seagate FireCuda Gaming SSD.



Versi awal macOS 10.13—Pastikan Anda memilih perangkat penyimpanan dan bukan hanya volume. Bila Anda tidak melihat dua entri pada sidebar, ubah tinjau pada utiliti untuk menampilkan hard disk dan volume. Tombol tinjau ada di sisi kiri atas jendela Disk Utility. Ubah tampilan menjadi Tunjukkan Semua Perangkat. Fitur ini diperkenalkan di macOS 10.13 dan tidak tersedia di 10.11 dan 10.12.



3. Pilih [Hapus](#).
4. Terbuka sebuah kotak dialog. Masukkan nama untuk disk. Nama ini akan ditampilkan ketika hardisk terpasang.
5. Untuk Format, pilih [OS X Extended \(Journaled\)](#).
6. Untuk Skema, pilih [GUID Partition Map](#).
7. Klik [Hapus](#).
8. Disk Utility memformat hard disk. Setelah selesai, klik [Done](#).

Melepas Seagate FireCuda Gaming SSD dengan Aman dari Komputer Anda

Selalu keluarkan perangkat penyimpanan dari komputer Anda sebelum secara fisik melepaskannya. Komputer Anda harus melakukan operasi filing dan housekeeping pada disk sebelum disk dilepaskan. Jadi, bila Anda melepas hard disk tanpa menggunakan perangkat lunak sistem operasi, file Anda dapat terkorupsi atau rusak.

Windows

Gunakan alat Safely Remove untuk mengeluarkan perangkat penyimpanan.

1. Klik ikon Safely Remove pada Windows System Tray untuk meninjau perangkat apa saja yang dapat Anda keluarkan. Bila Anda tidak melihat ikon Safely Remove Hardware, klik panah Show Hidden Icons pada system tray untuk menampilkan seluruh ikon pada area notifikasi.
2. Pada daftar perangkat, pilih perangkat penyimpanan yang ingin Anda keluarkan. Windows akan memberikan notifikasi ketika perangkat sudah dapat dilepaskan dengan aman.
3. Lepaskan perangkat penyimpanan dari komputer Anda.

Mac

Ada beberapa cara untuk mengeluarkan perangkat penyimpanan Anda dari komputer Mac. Di bawah ini adalah dua opsi untuk melakukannya.

Mengeluarkan via jendela Finder

1. Buka jendela Finder.
2. Pada bar samping, pilih Devices dan temukan perangkat penyimpanan yang ingin Anda keluarkan. Klik simbol keluarkan di kanan nama perangkat penyimpanan.
3. Setelah perangkat penyimpanan hilang dari bar samping atau jendela Finder tertutup, Anda dapat melepas kabel antarmuka dari komputer Mac Anda.

Mengeluarkan via Desktop

1. Pilih ikon dekstop untuk perangkat penyimpanan Anda dan seret ikon tersebut ke Trash.
2. Ketika ikon perangkat penyimpanan tidak lagi dapat dilihat pada desktop, Anda dapat melepas perangkat dari komputer Mac Anda secara fisik.

Kinerja FireCuda Gaming SSD

Anda dapat menghubungkan perangkat Anda ke port USB-C apa pun di komputer Anda, tetapi kecepatan transfer bervariasi:

| Port | Laju transfer |
|-----------------|---------------|
| USB 3.1 Gen 1 | hingga 5 Gb/s |
| USB 3.1 Gen 2 | hingga 10Gb/s |
| USB 3.2 Gen 2x2 | hingga 20Gb/s |

Memungkinkan kinerja penulisan (hanya Windows)

Caching penulisan digunakan untuk meningkatkan performa dengan menggunakan memori volatil (RAM) untuk mengumpulkan perintah tulis yang dikirim ke perangkat penyimpanan. Lihat [Cara meningkatkan kinerja hard disk eksternal di Windows](#).

Pengaturan kinerja penuh

Seagate FireCuda Gaming SSD memiliki antarmuka USB 3.2 Gen 2x2 yang memungkinkan kecepatan transfer kinerja penuh hingga 20Gb/dtk saat terhubung ke port USB 3.2 Gen 2x2 yang kompatibel di komputer host. Mungkin ada saat ketika hard disk mengalami pemutusan atau kesalahan yang tidak disengaja saat menulis atau membaca file saat terhubung ke port USB 3.2 Gen 2x2. Jika Anda mengalami masalah ini, Anda dapat mengurangi kemungkinan masalah berulang dengan menonaktifkan kinerja penuh untuk FireCuda Gaming SSD. Menonaktifkan kinerja penuh mengubah potensi laju transfer dari hingga 20 Gb/dtk menjadi 10 Gb/dtk. Seagate Toolkit diperlukan untuk mengubah pengaturan kinerja penuh.

Untuk menonaktifkan kinerja penuh:

1. Hubungkan FireCuda Gaming SSD ke komputer Anda dan buka aplikasi Toolkit.
2. Di Toolkit, klik FireCuda Gaming SSD.
3. Klik tombol beralih **Kinerja Penuh** untuk mengubah pengaturan.

Setelah menonaktifkan atau mengaktifkan kinerja penuh, hard disk dapat memutuskan hubungan dari komputer Anda dan secara otomatis terhubung kembali.

Pertanyaan yang Sering Diajukan

Untuk bantuan dalam menyiapkan dan menggunakan Seagate FireCuda Gaming SSD, tinjau kembali pertanyaan yang sering diajukan di bawah ini. Untuk sumber dukungan tambahan, kunjungi [dukungan pelanggan Seagate](#).

Semua pengguna

Masalah: Transfer file saya terlalu lambat

P: Apakah kedua ujung kabel USB terpasang erat?

J: Tinjau tips pemecahan masalah untuk koneksi kabel di bawah ini:

- Periksa kedua ujung kabel dan pastikan keduanya terpasang dengan baik di port masing-masing.
- Coba lepaskan kabel, tunggu 10 detik, kemudian pasang kembali kabel.
- Coba kabel USB yang berbeda.

P: Apakah ada perangkat lain yang terhubung ke port atau hub yang sama?

J: Lepaskan perangkat lain dan lihat apakah kinerja perangkat penyimpanan meningkat.

P: Apakah Anda terhubung ke port USB 3,2 Gen2x2?

J: Untuk kinerja yang optimal, perangkat USB 3,2 Gen 2x2 harus terhubung ke port host port yang mendukung USB 3,2 Gen 2x2. Pastikan bahwa port USB-C komputer Anda adalah USB 3,2 Gen 2x2. Menghubungkan FireCuda Gaming SSD ke port Thunderbolt 3 atau port USB-C lainnya dapat membatasi kinerja.

P: (Windows saja) Apakah caching penulisan diaktifkan?

J: Caching penulisan digunakan untuk meningkatkan performakerja dengan menggunakan memori volatil (RAM) untuk mengumpulkan perintah tulis yang dikirim ke perangkat penyimpanan. Lihat [Cara meningkatkan performakerja hard disk eksternal di Windows](#).

Masalah: Kabel USB yang disertakan terlalu pendek

P: Dapatkah saya menggunakan perangkat penyimpanan saya dengan kabel yang lebih panjang?

J: Ya, asalkan kabel tersertifikasi sesuai dengan standar USB. Namun, Seagate merekomendasikan menggunakan kabel yang disertakan dengan perangkat penyimpanan Anda untuk mencapai hasil terbaik. Bila Anda menggunakan kabel yang lebih panjang dan mengalami masalah dengan deteksi, kecepatan transfer, atau lepas hubungan, gunakan kabel yang disertakan dengan perangkat penyimpanan Anda.

Masalah: Saya menerima pesan kesalahan transfer file

P: Apakah Anda mendapatkan pesan kesalahan yang mengatakan bahwa hard disk lepas hubungan ketika bangun dari mode tidur?

J: Abaikan pesan ini karena hard disk kembali terpasang pada desktop meskipun ada pesan pop-up.

Windows

Masalah: Ikon perangkat ini tidak muncul di Komputer

P: Apakah perangkat penyimpanan terdaftar di Device Manager?

J: Semua perangkat penyimpanan muncul setidaknya di satu tempat di Device Manager.

Ketik `Device Manager` pada kotak Search untuk meluncurkannya. Lihat di bagian Disk Drives dan, jika perlu, klik ikon Tambah (+) untuk melihat daftar lengkap perangkat. Jika Anda yakin bahwa perangkat penyimpanan Anda terdaftar, lepaskan dengan aman dan kemudian hubungkan kembali hard disk. Entri yang berubah adalah perangkat Seagate Anda.

P: Apakah perangkat Anda terdaftar di sebelah ikon yang tidak biasa?

J: Windows Device Manager biasanya menyediakan informasi tentang kegagalan periferifal. Sementara Device Manager dapat membantu dengan pemecahan masalah sebagian besar masalah, mungkin tidak menampilkan penyebab pasti atau memberikan solusi yang tepat.

Ikon yang tidak biasa di samping perangkat dapat mengungkapkan masalah. Misalnya, alih-alih ikon biasa berdasarkan tipe perangkat, ia disertai tanda seru, tanda tanya atau huruf X. Klik kanan ikon ini, kemudian pilih Properties. Tab General memberikan alasan mengapa perangkat tidak bekerja seperti yang diharapkan.

Mac

Masalah: Ikon perangkat tidak muncul di desktop saya.

P: Apakah Finder Anda dikonfigurasi untuk menyembunyikan disk eksternal di desktop?

J: Pergi ke Finder dan kemudian periksa **Preferences > General tab > Tampilkan item ini di desktop**. Pastikan bahwa **Hard disk eksternal** dipilih.

P: Apakah perangkat Anda terpasang di sistem operasi?

J: Buka **Disk Utility** di **Go | Utilities | Disk Utility**. Jika perangkat dicantumkan di kolom sebelah kiri, periksa preferensi Finder Anda untuk mengetahui mengapa ini tidak ditampilkan di desktop (tinjau pertanyaan di atas).

P: Apakah konfigurasi komputer Anda memenuhi persyaratan sistem minimum untuk digunakan dengan perangkat penyimpanan ini?

J: Lihat kemasan produk untuk daftar sistem operasi yang didukung.

P: Apakah Anda mengikuti langkah-langkah instalasi yang benar untuk sistem operasi Anda?

J: Tinjau langkah-langkah pemasangan di [Getting Started](#).

Regulatory Compliance

Product Name

Regulatory Model Number

Seagate FireCuda Gaming SSD SRD0FV3

China RoHS



China RoHS 2 refers to the Ministry of Industry and Information Technology Order No. 32, effective July 1, 2016, titled Management Methods for the Restriction of the Use of Hazardous Substances in Electrical and Electronic Products. To comply with China RoHS 2, we determined this product's Environmental Protection Use Period (EPUP) to be 20 years in accordance with the Marking for the Restricted Use of Hazardous Substances in Electronic and Electrical Products, SJ/T 11364-2014.

中国 RoHS 2 是指 2016 年 7 月 1 日起施行的工业和信息化部令第 32 号“电力电子产品限制使用有害物质管理办法”。为了符合中国 RoHS 2 的要求，我们根据“电子电气产品有害物质限制使用标识”(SJ/T 11364-2014) 确定本产品的环保使用期 (EPUP) 为 20 年。

| 部件名称 Part Name | 有害物质 Hazardous Substances | | | | | |
|--|------------------------------|-----------|-----------|----------------------------|---------------|-----------------|
| | 铅 (Pb) | 汞 (Hg) | 镉 (Cd) | 六价铬 (Cr ⁶⁺) | 多溴联苯 (PBB) | 多溴二苯醚 (PBDE) |
| 固态驱动器 SSD | X | O | O | O | O | O |
| 外接硬盘印刷电路板 Bridge PCBA | X | O | O | O | O | O |
| 电源 (如果提供) Power Supply (if provided) | X | O | O | O | O | O |
| 接口电缆 (如果提供) Interface cable (if provided) | X | O | O | O | O | O |
| 其他外壳组件 Other enclosure components | O | O | O | O | O | O |

本表格依据 SJ/T 11364 的规定编制。
This table is prepared in accordance with the provisions of SJ/T 11364-2014

O: 表示该有害物质在该部件所有均质材料中的含量均在 GB/T 26572 规定的限量要求以下。
O: Indicates that the hazardous substance contained in all of the homogeneous materials for this part is below the limit requirement of GB/T26572.

X: 表示该有害物质至少在该部件的某一均质材料中的含量超出 GB/T 26572 规定的限量要求。
X: Indicates that the hazardous substance contained in at least one of the homogeneous materials used for this part is above the limit requirement of GB/T26572.

Taiwan RoHS

Taiwan RoHS refers to the Taiwan Bureau of Standards, Metrology and Inspection's (BSMI's) requirements in standard CNS 15663, Guidance to reduction of the restricted chemical substances in electrical and electronic equipment. Beginning on January 1, 2018, Seagate products must comply with the "Marking of presence" requirements in Section 5 of CNS 15663. This product is Taiwan RoHS compliant. The following table meets the Section 5 "Marking of presence" requirements.

台灣RoHS是指台灣標準局計量檢驗局(BSMI)對標準CNS15663要求的減排電子電氣設備限用化學物質指引。從2018年1月1日起, Seagate 產品必須符合CNS15663第5節「含有標示」要求。本產品符合台灣RoHS。下表符合第5節「含有標示」要求。

| 產品名稱：外接式固態硬碟，型號: SRD0FV3 | | Product Name: Seagate FireCuda Gaming SSD, Model: SRD0FV3 | | | | |
|--|------------|---|-----------|--|---------------|-----------------|
| 單元 Unit | 限用物質及其化學符號 | | | Restricted Substance and its chemical symbol | | |
| | 鉛 (Pb) | 汞 (Hg) | 鎘 (Cd) | 六價鉻 (Cr ⁺⁶) | 多溴聯苯 (PBB) | 多溴二苯醚 (PBDE) |
| 固態驅動器 SSD | — | ○ | ○ | ○ | ○ | ○ |
| 外接硬盤印刷電路板 Bridge PCBA | — | ○ | ○ | ○ | ○ | ○ |
| 電源 (如果提供) Power Supply (if provided) | — | ○ | ○ | ○ | ○ | ○ |
| 傳輸線材 (如果提供) Interface cable (if provided) | — | ○ | ○ | ○ | ○ | ○ |
| 其他外殼組件 Other enclosure components | ○ | ○ | ○ | ○ | ○ | ○ |
| 備考 1. “○” 係指該項限用物質之百分比含量未超出百分比含量基準值。 Note 1. “○” indicates that the percentage content of the restricted substance does not exceed the percentage of reference value of presence. | | | | | | |
| 備考 2. “—” 係指該項限用物質為排除項目。 Note 2. “—” indicates that the restricted substance corresponds to the exemption. | | | | | | |