



Seagate FireCuda Gaming Hub 사용 설명서



이 문서의 최신 온라인 버전에 액세스하려면
여기를 클릭하세요. 가장 최근의 콘텐츠뿐만 아니라 확장 가능한 일러스트, 순쉬운 탐색 기능 및 검색
기능을 제공합니다.

Contents

1 시작	4
박스 내용물	4
최소 시스템 요구 사항	4
• 포트	4
• 운영 체제	4
• 최소 여유 디스크 공간	4
보기	4
• 전면	4
• 후면	5
2 시작하기	6
전원 연결	6
컴퓨터에 연결	7
FireCuda Gaming Hub 설정	8
• 여기서 시작	8
• 장치 등록	9
• Toolkit 다운로드	9
• Toolkit 설치	9
3 Toolkit을 사용하여 RGB 설정 등을 사용자 지정	11
RGB 색상 설정 사용자 지정	11
백업 계획 시작(Windows 전용)	11
미러 폴더 설정	11
4 포맷 및 파티셔닝 옵션	12
파일 시스템 포맷 선택	12
• Windows 및 Mac과의 호환성	12
• Windows에 최적화된 성능	12
• macOS에 최적화된 성능	12
• 자세한 정보	13
포맷 방법	13
5 컴퓨터에서 장치를 안전하게 제거	14
Windows	14
Mac	14
• Finder 창을 통해 분리	14
• 데스크탑을 통해 분리	14
6 자주 묻는 질문(FAQ)	15

모든 사용자	15
• 문제: 파일 전송 속도가 너무 느립니다	15
• 문제: 내 컴퓨터에는 USB-C 포트만 있음	15
• 문제: USB 장치에 USB 허브를 사용해야 합니다	15
• 문제: 기본 제공된 USB 케이블이 너무 짧습니다	16
• 문제: 전송 오류 메시지가 표시됩니다	16
Windows	16
• 문제: 컴퓨터에 하드 드라이브 아이콘이 표시되지 않습니다	17
Mac	17
• 문제: 하드 드라이브 아이콘이 데스크탑에 표시되지 않습니다	17

7 Regulatory Compliance 19

China RoHS	19
Taiwan RoHS	19

시작

박스 내용물

- Seagate® FireCuda® Gaming Hub
- 전원 어댑터
- USB 3.0 케이블(USB-A에 USB Micro-B 연결)
- 퀵 스타트 가이드

최소 시스템 요구 사항

포트

Seagate 장치를 USB-A 포트가 있는 컴퓨터에 연결할 수 있습니다.

이 장치는 USB 3.0 이상인 컴퓨터 포트의 연결을 지원합니다.

운영 체제

[Seagate 하드웨어 및 소프트웨어에 대한 운영 체제 요구 사항](#)으로 이동합니다.

최소 여유 디스크 공간

600MB 권장

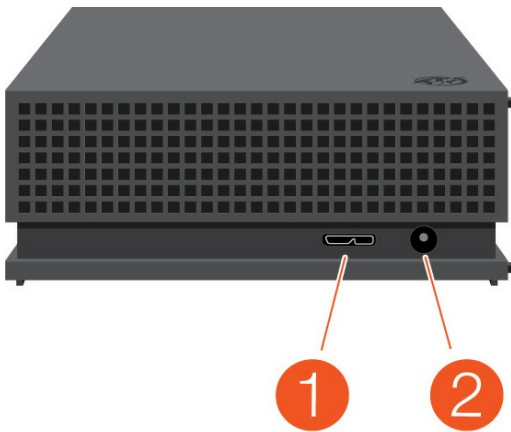
보기

전면



1. USB-A 포트
2. USB-C 포트

후면

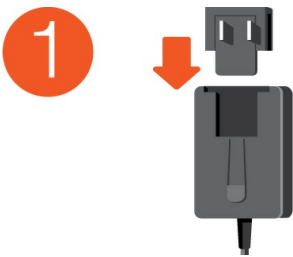


1. USB Micro-B 포트
2. 전원 입력

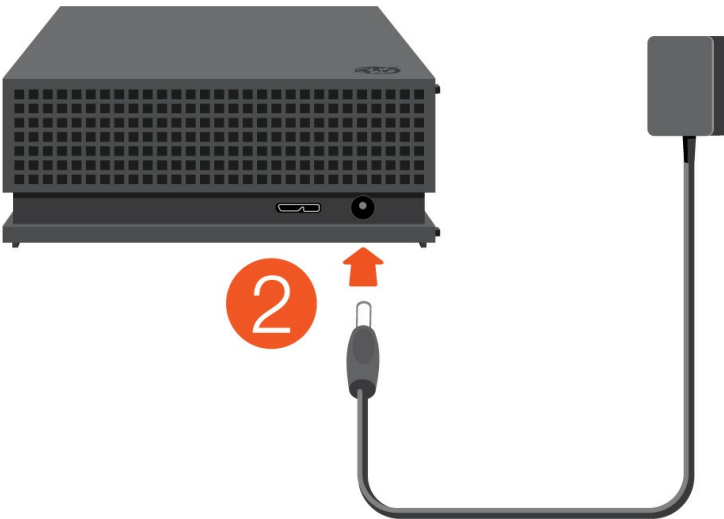
시작하기

전원 연결

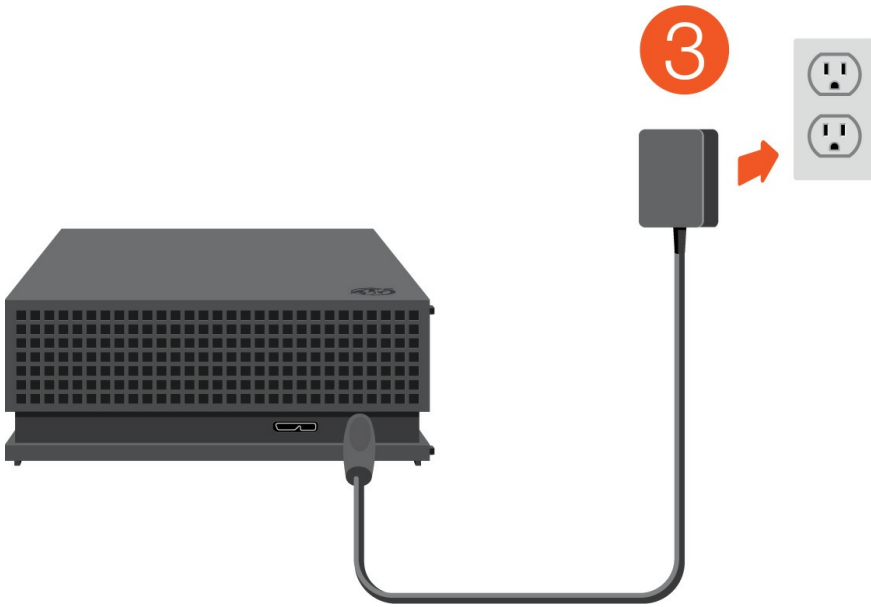
1. 해당 지역에 맞는 어댑터 플러그를 전원 공급 장치의 채널 쪽으로 배치합니다. 아래로 밀어서 제자리에 고정합니다.



2. Seagate FireCuda Gaming Hub에 전원 케이블을 연결합니다.

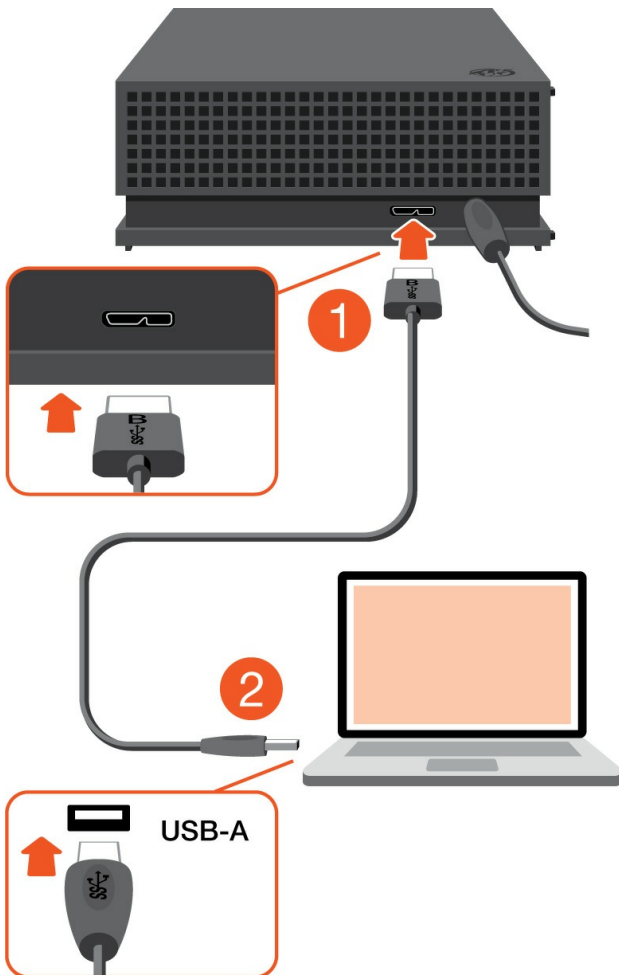


3. 전원 공급 장치를 전원 콘센트에 연결합니다.



컴퓨터에 연결

1. 케이블의 USB Micro-B 끝을 FireCuda Gaming Hub의 USB Micro-B 포트에 연결합니다.
2. 케이블의 USB-A 끝을 컴퓨터의 USB-A 포트에 연결합니다.





Seagate 장치를 컴퓨터의 USB-C 포트에 연결할 수 있습니다. USB-C 포트는 USB 3.0 이상을 지원해야 합니다. USB-C에 USB Micro-B를 연결하는 케이블은 이 장치에 포함되어 있지 않습니다.

FireCuda Gaming Hub 설정

설정 프로세스에서는 다음을 수행할 수 있습니다.

Seagate FireCuda Gaming Hub 등록

정보와 지원에 간편하게 액세스하여 드라이브를 최대한 활용하십시오.

Toolkit 설치

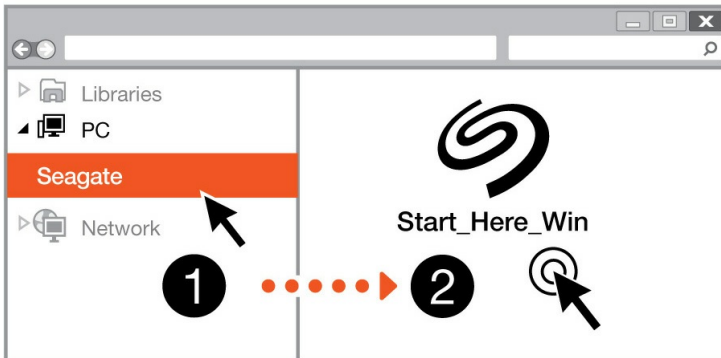
RGB 설정을 사용자 지정하고 백업 계획을 설정하는 등의 작업을 수행합니다.



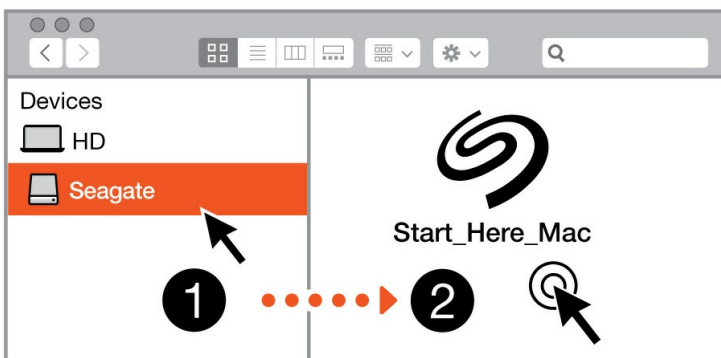
장치를 등록하고 Toolkit을 설치하려면 컴퓨터가 인터넷에 연결되어 있어야 합니다.

여기서 시작

Windows®

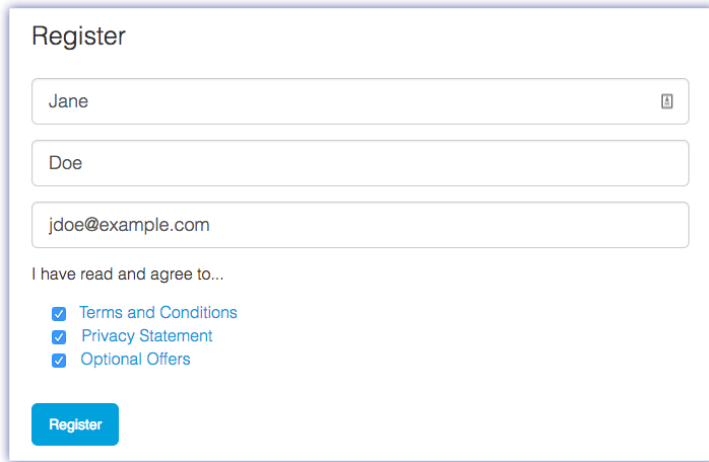


Mac®



Finder 또는 File Explorer 같은 파일 관리자를 사용하여 FireCuda Gaming Hub를 열고 [Start Here Win](#) 또는 [Start Here Mac](#)을 시작합니다.

장치 등록



Register

Jane

Doe

jdoe@example.com

I have read and agree to...

- Terms and Conditions
- Privacy Statement
- Optional Offers

Register

정보를 입력하고 [등록](#)을 클릭합니다.

Toolkit 다운로드

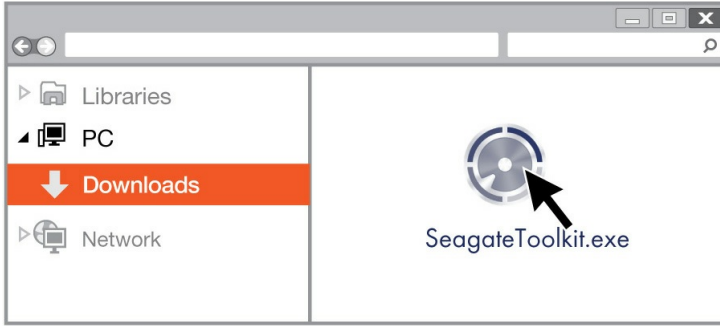


Download Next

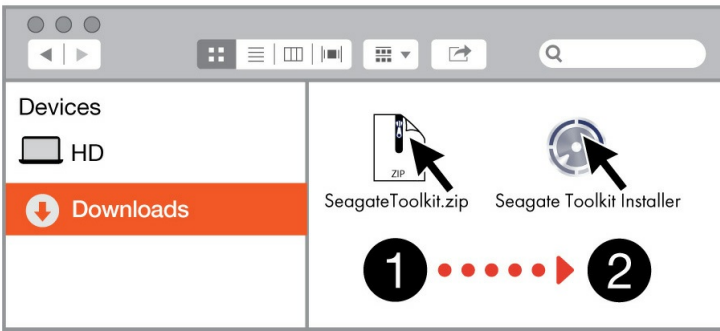
[다운로드](#) 버튼을 클릭합니다.

Toolkit 설치

Windows®



Mac®



Finder 또는 File Explorer 같은 파일 관리자를 사용하여 파일을 다운로드한 폴더로 이동합니다.



Windows®

SeagateToolkit.exe 파일을 클릭하여 애플리케이션을 시작합니다.



Mac®

SeagateToolkit.zip 파일을 엽니다. **Seagate Toolkit Installer**를 클릭하여 애플리케이션을 시작합니다.



Toolkit을 설치하고 업데이트하려면 컴퓨터가 인터넷에 연결되어 있어야 합니다.

Toolkit을 사용하여 RGB 설정 등을 사용자 지정

Toolkit을 사용하여 RGB 색상 설정을 관리하고 FireCuda Gaming Hub에 대한 백업 계획을 설정합니다.

RGB 색상 설정 사용자 지정

레벨업 조명을 위해 Toolkit를 사용하여 다양한 RGB 색상과 조명 패턴으로 FireCuda Gaming Hub의 LED를 사용자 지정합니다.

- RGB 색상 설정 관리에 대한 자세한 내용을 보려면 [여기를 클릭하십시오](#).

백업 계획 시작(Windows 전용)

선택한 콘텐츠, 스토리지 장치, 일정에 맞추어 사용자 지정 계획을 생성하십시오.

- 백업 계획에 대한 자세한 내용을 보려면 [여기를 클릭하십시오](#).

미러 폴더 설정

스토리지 장치와 동기화된 PC 또는 Mac에 미러 폴더를 생성하십시오. 한 폴더에서 파일을 추가, 편집 또는 삭제하면 Toolkit이 다른 폴더에 변경 사항을 자동으로 업데이트합니다.

- 미러 폴더 만들기에 대한 자세한 내용을 보려면 [여기를 클릭하십시오](#).

포맷 및 파티셔닝 옵션

장치는 Mac 및 Windows 컴퓨터와의 호환을 위해 exFAT(Extended File Allocation Table)로 미리 포맷되어 있습니다.

파일 시스템 포맷 선택

파일 시스템 포맷을 선택할 때는 일상적인 드라이브 사용에서 호환성 또는 성능 중 어느 것이 더 중요한지 고려하십시오.

- 호환성—드라이브를 PC와 Mac에 모두 연결하므로 교차 플랫폼 포맷이 필요합니다.
- 성능—한 가지 종류의 컴퓨터에만 드라이브를 연결하므로 컴퓨터 운영 체제의 고유 파일 시스템으로 드라이브를 포맷하여 파일 복사 성능을 최적화할 수 있습니다.

Windows 및 Mac과의 호환성

exFAT는 모든 Windows 버전 및 최신 macOS 버전과 호환되는 경량 파일 시스템입니다. PC와 Mac에서 드라이브를 모두 사용하는 경우 드라이브를 exFAT로 포맷하십시오. exFAT는 두 컴퓨터에서 교차 플랫폼 액세스 기능을 제공하지만 다음 사항에 유의해야 합니다.

- exFAT는 파일 히스토리(Windows) 및 Time Machine(macOS) 등의 내장 백업 유틸리티와 호환되지 않거나 사용이 권장되지 않습니다. 이러한 백업 유틸리티를 사용하려면 유틸리티를 실행하는 컴퓨터의 고유 파일 시스템으로 드라이브를 포맷해야 합니다.
- exFAT는 저널되지 않은 파일 시스템이므로, 오류가 발생하거나 드라이브가 컴퓨터에서 제대로 분리되지 않았을 때 데이터 손상에 취약합니다.

Windows에 최적화된 성능

NTFS(New Technology File System)는 독점적인 Windows용 저널링 파일 시스템입니다. macOS는 NTFS 볼륨을 읽을 수 있지만 볼륨에 쓸 수는 없습니다. 따라서 Mac에서 NTFS로 포맷된 드라이브의 파일을 복사할 수 있지만 해당 드라이브에 파일을 추가하거나 제거할 수 없습니다. Mac과의 이런 단방향 전송보다 유연성이 필요한 경우 exFAT를 고려하십시오.

macOS에 최적화된 성능

Apple은 두 가지 독점 파일 시스템을 제공합니다.

Mac OS Extended(Heirarchical File System Plus 또는 HFS+로도 알려짐)는 1998년부터 기계 및 하이브리드 내장 드라이브에 사용된 Apple 파일 시스템입니다. macOS Sierra(버전 10.12) 이하에서는 기본적으로 HFS+를 사

용합니다.

APFS(Apple File System)는 솔리드 스테이트 드라이브(SSD) 및 플래시 기반 스토리지 시스템에 최적화된 Apple 파일 시스템으로, 하드 디스크 드라이브(HDD)에서도 작동됩니다. macOS High Sierra(버전 10.13) 릴리스와 함께 처음 출시되었습니다. APFS는 High Sierra 이상을 실행하는 Mac에서만 읽을 수 있습니다.

Apple 파일 시스템 중에서 선택할 때는 다음 사항을 고려하십시오.

- Windows는 기본적으로 APFS 또는 HFS+ 볼륨에서 읽기 또는 쓰기를 수행할 수 없습니다. 플랫폼 간 호환성이 필요한 경우 드라이브를 exFAT로 포맷해야 합니다.
- Time Machine에서 드라이브를 사용하려는 경우:
 - macOS Big Sur(버전 11) 이상에 대한 기본 포맷은 APFS입니다.
 - macOS Big Catalina(버전 10.15) 이하에 대한 기본 포맷은 HFS+입니다.
- 이전 OS 버전을 실행하는 Mac 간에 파일을 이동하기 위해 드라이브를 사용하려면 APFS가 아닌 HFS+로 드라이브를 포맷하는 것을 고려해 보십시오.
- macOS 파일 시스템 및 Android: macOS용 드라이브 포맷은 Android 모바일 장치 연결 시 지원되지 않을 수 있습니다.

자세한 정보

파일 시스템 포맷을 선택할 때 추가로 고려할 사항에 대해서는 [파일 시스템 포맷 비교](#)를 참조하십시오.

포맷 방법

드라이브 포맷 지침에 대해서는 [드라이브 포맷 방법](#)을 참조하십시오.

컴퓨터에서 장치를 안전하게 제거

항상 컴퓨터에서 스토리지 드라이브를 분리한 후에 물리적으로 분리하십시오. 컴퓨터는 드라이브를 제거하기에 앞서 드라이브에서 관리 및 정리 작업을 수행해야 합니다. 따라서 운영 체제의 소프트웨어를 사용하지 않고 드라이브를 분리하면 파일이 변경되거나 손상될 수 있습니다.

Windows

안전하게 제거 도구를 사용하여 장치를 분리합니다.

1. 분리할 수 있는 장치를 보려면 **Windows** 시스템 트레이에서 하드웨어 안전하게 제거 아이콘을 클릭합니다.
2. 하드웨어 안전하게 제거 아이콘이 없는 경우 시스템 트레이의 숨겨진 아이콘 표시 화살표를 클릭하여 알림 영역에 모든 아이콘을 표시합니다.
3. 장치 목록에서 분리하려는 장치를 선택합니다. 장치를 안전하게 제거할 수 있게 되면 **Windows**가 알림을 표시합니다.
4. 컴퓨터에서 장치를 분리합니다.

Mac

Mac에서 장치를 분리할 수 있는 방법은 여러 가지가 있습니다. 다음 두 가지 옵션을 참조하십시오.

Finder 창을 통해 분리

1. Finder 창을 엽니다.
2. 사이드바에서 장치로 이동하고 분리하려는 드라이브를 찾습니다. 드라이브 이름 오른쪽에 있는 분리 기호를 클릭합니다.
3. 측면 표시줄에서 장치가 사라지거나 Finder 창이 닫히면 인터페이스 케이블을 Mac에서 분리해도 됩니다.

데스크탑을 통해 분리

1. 장치의 데스크탑 아이콘을 선택하고 Trash(휴지통)으로 끕니다.
2. 장치 아이콘이 데스크탑에 더 이상 표시되지 않으면 Mac에서 장치를 물리적으로 분리할 수 있습니다.

자주 묻는 질문(FAQ)

아래 자주 묻는 질문에 Seagate 하드 드라이브를 설정하고 사용하는 데 도움이 되는 내용이 있습니다. 추가적인 지원 자료는 [Seagate 고객 지원 센터](#)에서 확인하십시오.

모든 사용자

문제: 파일 전송 속도가 너무 느립니다

Q: USB 케이블의 양쪽 끝이 확실하게 연결되어 있습니까?

A: 아래 케이블 연결 문제 해결에 대한 정보를 참조하십시오.

- USB 케이블의 양쪽 끝이 모두 각각의 포트에 완전히 삽입되어 있는지 확인하십시오.
- 컴퓨터에서 드라이브를 안전하게 꺼내고, 케이블을 분리하고, 10초 동안 기다린 다음, 케이블을 다시 연결합니다.
- 다른 USB 케이블을 사용해 보십시오.

Q: 하드 드라이브가 컴퓨터 또는 허브의 Hi-Speed USB 2.0 포트에 연결되어 있습니까?

A: 하드 드라이브를 Hi-Speed 2.0 포트 또는 허브에 연결하면 성능이 저하되는 것이 정상입니다. Seagate FireCuda Gaming Hub 성능은 SuperSpeed USB 3.0 포트 연결 시 향상합니다. 그렇지 않으면 장치가 더 느린 USB 전송 속도로 작동합니다.

Q: 같은 포트 또는 허브에 다른 USB 장치가 연결되어 있습니까?

A: 다른 USB 장치를 분리하고 하드 드라이브의 성능이 개선되는지 확인합니다.

문제: 내 컴퓨터에는 USB-C 포트만 있음

Q: 내 컴퓨터에는 작은 USB-C 포트만 있습니다. 드라이브를 내 컴퓨터에 어떻게 연결합니까?

A: 이 드라이브에는 USB-C 케이블이 포함되어 있지 않습니다. 두 옵션 중 하나를 사용할 수 있습니다. 1) USB Micro-B 끝과 USB-C 끝이 있는 케이블을 사용하십시오. 이 케이블은 USB 3.0 이상을 지원해야 합니다. 2) 암 USB Type A 포트와 수 USB-C 끝이 있는 어댑터를 사용하십시오.

문제: USB 장치에 USB 허브를 사용해야 합니다

Q: 하드 드라이브를 USB 허브에서 사용할 수 있습니까?

A: 예. 하드 드라이브를 USB 허브에 연결할 수 있습니다. 허브를 사용하는 중에 탐지 문제, 전송 속도 저하, 컴퓨터와의 연결이 임의로 끊김 또는 기타 비정상적인 문제가 발생할 경우 하드 드라이브를 직접 컴퓨터의 USB 포트에 연결해 보십시오.

일부 USB 허브는 전원 관리 효율이 떨어지므로 연결된 장치에 문제를 초래할 수 있습니다. 이 경우 전원 케이블이 포함되어 전원이 공급되는 USB 허브를 사용해 보십시오.

USB 2.0 허브는 하드 드라이브의 전송 속도를 USB 2.0 속도로 제한합니다.

문제: 기본 제공된 USB 케이블이 너무 짧습니다

Q: 하드 드라이브를 더 긴 케이블에 사용할 수 있습니까?

A: 예. USB 표준을 충족하는 케이블이면 사용할 수 있습니다. 그러나 최고의 결과를 위해 하드 드라이브와 함께 제공된 케이블을 사용하는 것이 좋습니다. 긴 케이블을 사용하면서 탐지, 전송 속도 또는 연결 분리 문제가 발생할 경우 하드 드라이브에 포함된 원래의 케이블을 사용하십시오.

문제: 전송 오류 메시지가 표시됩니다

Q: FAT32 볼륨으로 복사할 때 "Error -50" 메시지가 표시됩니까?

A: 컴퓨터에서 FAT32 볼륨으로 파일 또는 폴더를 복사할 때 이름에 포함된 특정 문자는 복사되지 않습니다. 해당 문자에는 ? < > / \ : 등이 포함됩니다(이에 한정되지 않음).

파일과 폴더의 이름에 이러한 문자가 포함되어 있지 않은지 확인하십시오.

이 문제가 반복적으로 발생하거나 호환되지 않는 문자가 포함된 파일을 찾을 수 없다면 드라이브를 NTFS(Windows 사용자) 또는 HFS+(Mac 사용자)로 다시 포맷하는 것을 고려하십시오. [포맷 및 파티셔닝 옵션](#)을 참조하십시오.

Q: 절전 모드에서 벗어날 때 드라이브가 분리되었다는 오류 메시지가 표시됩니까?

A: 팝업 내용과 관계없이 드라이브가 데스크탑에 다시 탑재되므로 이 메시지는 무시하십시오. Seagate 드라이브는 컴퓨터를 절전 모드로 설정할 때 회전을 멈춤으로써 전력을 절약합니다. 컴퓨터가 절전 모드에서 깨어날 때 드라이브가 정상 속도로 회전하기에 시간이 부족하여 팝업이 표시될 수 있습니다.

Windows

문제: 컴퓨터에 하드 드라이브 아이콘이 표시되지 않습니다

Q: 장치 관리자에 하드 드라이브가 나열되어 있습니까?

A: 모든 드라이브는 장치 관리자에서 최소 한 곳 이상에 표시됩니다.

검색에 장치 관리자를 입력하여 실행합니다. 디스크 드라이브 부분을 확인하고 필요할 경우 더하기(+) 아이콘을 클릭하여 장비 전체 목록이 표시되도록 합니다. 드라이브가 나열되어 있는지 확인할 수 없다면 조심해서 분리했다가 다시 연결해 보십시오. 변경되는 항목이 바로 Seagate 하드 드라이브입니다.

Q: 하드 드라이브가 비정상 아이콘 옆에 표시됩니까?

A: Windows 장치 관리자는 일반적으로 주변기기의 장애에 대한 정보를 제공합니다. 장치 관리자에서 대부분의 문제 해결을 지원할 수 있지만, 정확한 원인을 제시하거나 정확한 해결책을 제시하지 못할 수도 있습니다.

하드 드라이브 옆에 있는 비정상 아이콘은 문제를 나타냅니다. 예를 들어, 장치 유형에 따른 정상 아이콘이 아니라 느낌표, 물음표 또는 X 기호가 표시됩니다. 해당 아이콘을 마우스 오른쪽 단추로 클릭한 다음 속성을 선택하십시오. 일반 탭에 장치가 예상대로 작동하지 않는 잠재적 원인이 제시됩니다.

Mac

문제: 하드 드라이브 아이콘이 데스크탑에 표시되지 않습니다

Q: Finder가 데스크탑에서 하드 드라이브를 숨기도록 구성되어 있습니까?

A: Finder로 이동하여 환경설정 > 일반 탭 > 데스크탑에서 항목 보기를 선택합니다. 하드 디스크가 선택되었는지 확인합니다.

Q: 하드 드라이브가 운영 체제에 탑재되어 있습니까?

A: 이동 > 유틸리티 > 디스크 유틸리티에서 디스크 유틸리티를 엽니다. 하드 드라이브가 왼쪽 열에 나열되어 있으면 Finder 환경설정을 확인하여 데스크탑에 드라이브가 표시되지 않는 원인을 파악하십시오(위 질문 참조). 회색으로 표시되면 드라이브가 마운트되지 않은 것입니다. 디스크 유틸리티에서 마운트 버튼을 클릭하세요.

Q: 사용 중인 컴퓨터의 구성이 이 하드 드라이브를 사용하는 데 필요한 최소 요구사항을 만족합니까?

A: 제품 포장에서 지원되는 운영 체제의 목록을 참조하십시오.

Q: 운영 체제에 맞는 정확한 설치 단계를 따랐습니까?

A: [시작하기](#) 부분의 설치 단계를 다시 확인하십시오.

Regulatory Compliance

Product Name	Seagate FireCuda Gaming Hub
Regulatory Model Number	SRD0FL1

China RoHS



China RoHS 2 refers to the Ministry of Industry and Information Technology Order No. 32, effective July 1, 2016, titled Management Methods for the Restriction of the Use of Hazardous Substances in Electrical and Electronic Products. To comply with China RoHS 2, we determined this product's Environmental Protection Use Period (EPUP) to be 20 years in accordance with the Marking for the Restricted Use of Hazardous Substances in Electronic and Electrical Products, SJT 11364-2014.

中国 RoHS 2 是指 2016 年 7 月 1 日起施行的工业和信息化部令第 32 号“电力电子产品限制使用有害物质管理办法”。为了符合中国 RoHS 2 的要求，我们根据“电子电气产品有害物质限制使用标识”(SJT 11364-2014) 确定本产品的环保使用期 (EPUP) 为 20 年。

部件名称 Part Name		有害物质					Hazardous Substances	
		铅 (Pb)	汞 (Hg)	镉 (Cd)	六价铬 (Cr ⁶⁺)	多溴联苯 (PBB)	多溴二苯醚 (PBDE)	
硬盘驱动器	HDD	X	O	O	O	O	O	
外接硬盘印刷电路板	Bridge PCBA	X	O	O	O	O	O	
电源(如果提供)	Power Supply (if provided)	X	O	O	O	O	O	
接口电缆(如果提供)	Interface cable (if provided)	X	O	O	O	O	O	
其他外壳组件	Other enclosure components	O	O	O	O	O	O	

本表格依据 SJ/T 11364 的规定编制。

This table is prepared in accordance with the provisions of SJ/T 11364-2014

O: 表示该有害物质在该部件所有均质材料中的含量均在 GB/T 26572 规定的限量要求以下。

O: Indicates that the hazardous substance contained in all of the homogeneous materials for this part is below the limit requirement of GB/T26572.

X: 表示该有害物质至少在该部件的某一均质材料中的含量超出 GB/T 26572 规定的限量要求。

X: Indicates that the hazardous substance contained in at least one of the homogeneous materials used for this part is above the limit requirement of GB/T26572.

Taiwan RoHS

Taiwan RoHS refers to the Taiwan Bureau of Standards, Metrology and Inspection's (BSMI's) requirements in standard CNS 15663, Guidance to reduction of the restricted chemical substances in electrical and electronic

equipment. Beginning on January 1, 2018, Seagate products must comply with the “Marking of presence” requirements in Section 5 of CNS 15663. This product is Taiwan RoHS compliant. The following table meets the Section 5 “Marking of presence” requirements.

台灣RoHS是指台灣標準局計量檢驗局(BSMI)對標準CNS15663要求的減排電子電氣設備限用化學物質指引。從2018年1月1日起, Seagate 產品必須符合CNS15663第5節「含有標示」要求。本產品符合台灣RoHS。下表符合第5節「含有標示」要求。

產品名稱:外接式硬碟,型號:SRD0FL1		Product Name: FireCuda Gaming Hub, Model: SRD0FL1					
單元 Unit		限用物質及其化學符號			Restricted Substance and its chemical symbol		
		鉛 (Pb)	汞 (Hg)	鎘 (Cd)	六價鉻 (Cr⁺⁶)	多溴聯苯 (PBB)	多溴二苯醚 (PBDE)
硬盤驅動器	HDD	—	○	○	○	○	○
外接硬盤印刷電路板	Bridge PCBA	—	○	○	○	○	○
電源 (如果提供)	Power Supply (if provided)	—	○	○	○	○	○
傳輸線材 (如果提供)	Interface cable (if provided)	—	○	○	○	○	○
其他外殼組件	Other enclosure components	○	○	○	○	○	○
備考 1. “○” 係指該項限用物質之百分比含量未超出百分比含量基準值。 Note 1. “○” indicates that the percentage content of the restricted substance does not exceed the percentage of reference value of presence.							
備考 2. “—” 係指該項限用物質為排除項目。 Note 2. “—” indicates that the restricted substance corresponds to the exemption.							