



# LaCie Portable SSD

Benutzerhandbuch



**Hier klicken, um eine aktuelle Online-Version**  
dieses Dokuments aufzurufen. Auch finden Sie hier die aktuellsten Inhalte sowie erweiterbare  
Illustrationen, eine übersichtlichere Navigation sowie Suchfunktionen.

# Contents

<b>1 Einführung</b>	<b>4</b>
Packungsinhalt	4
Systemanforderungen	4
• Anschlüsse	4
• Betriebssystem	4
• Empfohlene freie Festplatten-Mindestkapazität	4
<b>2 Kabel und Anschlüsse</b>	<b>6</b>
USB-C-Protokolle	6
Kabel	6
• USB-3.1-(USB-C) Kabel	6
• USB-3.1-(USB-C)-auf-USB-Typ-A-Kabel	7
<b>3 Erste Schritte</b>	<b>8</b>
USB-Kabel anschließen	8
Einrichten der LaCie Portable SSD	9
• Beginnen Sie hier	9
• Gerät registrieren	10
• Toolkit herunterladen	10
• Toolkit installieren	11
Speicherformat	12
Trennen der Geräteverbindung	12
<b>4 Optionales Formatieren und Partitionieren</b>	<b>13</b>
Informationen über Dateisystemformate	13
• Auswahl eines Dateisystemformats	13
Toolkit Optimize	14
Manuelle Formatierung	15
• Mac	15
• macOS Version 10.11 oder höher	15
• Windows	16
<b>5 Trennen Sie die LaCie Portable SSD vom Computer</b>	<b>17</b>
Mac	17
• Auswerfen über das Finder-Fenster	17
• Auswerfen über den Schreibtisch	17
Windows	17
<b>6 Häufig gestellte Fragen</b>	<b>19</b>

Alle Benutzer .....	19
• Problem: Dateien werden sehr langsam übertragen .....	19
• Problem: Ich besitze einen älteren Computer mit USB-2.0-Anschlüssen .....	19
• Problem: Ich muss meine USB-Geräte über einen USB-Hub anschließen .....	20
• Problem: Die mitgelieferten USB-Kabel sind zu kurz. ....	20
• Problem: Bei der Dateiübertragung werden Fehlermeldungen angezeigt .....	20
Mac .....	21
• Problem: Auf dem Desktop wird kein Gerätesymbol angezeigt. ....	21
Windows .....	21
• Problem: Das Gerät wird nicht unter „Computer“ angezeigt .....	21

## 7 Konformitätserklärung ..... 23

China RoHS 2 .....	23
Taiwan RoHS .....	24

# Einführung

Die LaCie Portable SSD ermöglicht eine schnelle Sicherung Ihrer wichtigsten Dateien. Kapazitäten von bis zu 2 TB sorgen für grenzenlosen Speicher. Mit Geschwindigkeiten von bis zu 540 MB/s gestalten sich die Zusammenarbeit, Fotoanzeige und Videobearbeitung direkt über das Laufwerk nahtlos und flüssig.<sup>1</sup>

Häufig gestellte Fragen und Antworten zu Ihrem Gerät finden Sie unter [Häufig gestellte Fragen](#) oder unter [LaCie-Kundendienst](#).

## Packungsinhalt

- LaCie Portable SSD
- USB-3.1-Gen-2-(USB-C)-Kabel
- USB-3.1-Gen-1-(USB-C)-auf-USB-Typ-A-Kabel (kompatibel mit USB 2.0 Typ A und USB 3.0)



**Wichtig** – Bewahren Sie Ihre Verpackung auf. Wenn Sie das Gerät aufgrund von Mängeln zurücksenden müssen, benötigen Sie die Originalverpackung.

□

## Systemanforderungen

### Anschlüsse

Sie können das LaCie-Gerät mit einem Computer über einen USB C- oder USB Typ-A-Anschluss (USB 3.0 oder USB 2.0) verbinden.

### Betriebssystem

- Windows® 7 oder höher
- macOS® 10.11 oder höher

### Empfohlene freie Festplatten-Mindestkapazität:

- Empfohlene 600 MB

---






<sup>1</sup> Datenraten können von der Betriebsumgebung, Schnittstelle und Kapazität abhängen.

# Kabel und Anschlüsse

## USB-C-Protokolle

USB ist ein serielles Bussystem und eine Anschlusstechnologie für Peripheriegeräte und Computer. USB-C ist die neueste Variante dieses Standards, die sich durch eine höhere Bandbreite und neue Energiemanagementfunktionen auszeichnet.

USB-C unterstützt verschiedene Protokolle:

<b>USB 2.0</b> 480 Mb/s	<b>USB 3.1</b> 5 Gb/s	<b>USB 3.1</b> 10 Gb/s	<b>DisplayPort</b> <b>Multi-Function</b> 5 or 10 Gb/s	<b>Thunderbolt 3</b> 40 Gb/s
				

Hi-Speed-USB-2.0	bis zu 480 Mbit/s
SuperSpeed USB 3.0	bis zu 5 Gbit/s
USB 3.1 der 1. Generation	bis zu 5 Gbit/s
USB 3.1 der 2. Generation	bis zu 10 Gbit/s
Thunderbolt 3	bis zu 40 Gbit/s

Der USB-C-Anschluss der LaCie Portable SSD ist vom Typ USB 3.1 Gen 2. Sie können Ihre Portable SSD an jedem USB-C- oder USB-Typ-A-Anschluss nutzen, die Datenübertragungsraten variieren jedoch. Weitere Einzelheiten siehe unten.

## Kabel

Ihre LaCie Portable SSD wird mit zwei Kabeln ausgeliefert, die universelle Kompatibilität mit modernen Computern sicherstellen.

## USB-3.1-(USB-C) Kabel

Für optimale Datenübertragungsraten von bis zu 10 Gbit/s sollten Sie zum Anschluss der LaCie Portable SSD das USB-3.1-Kabel (USB-C) verwenden. Das USB-C-Kabel hat an beiden Enden identische Stecker, sodass Sie beim Anschließen der Festplatte keine Schwierigkeiten haben.



## USB-3.1-(USB-C)-auf-USB-Typ-A-Kabel

Schließen Sie die LaCie Portable SSD über das USB-3.1-(USB-C)-auf-USB-Typ-A-Kabel an den USB-Typ-A-Anschluss (USB 3.0 oder USB 2.0) des Computers an.



USB-Typ-A-Verbindungen können die folgenden Übertragungsgeschwindigkeiten erreichen:

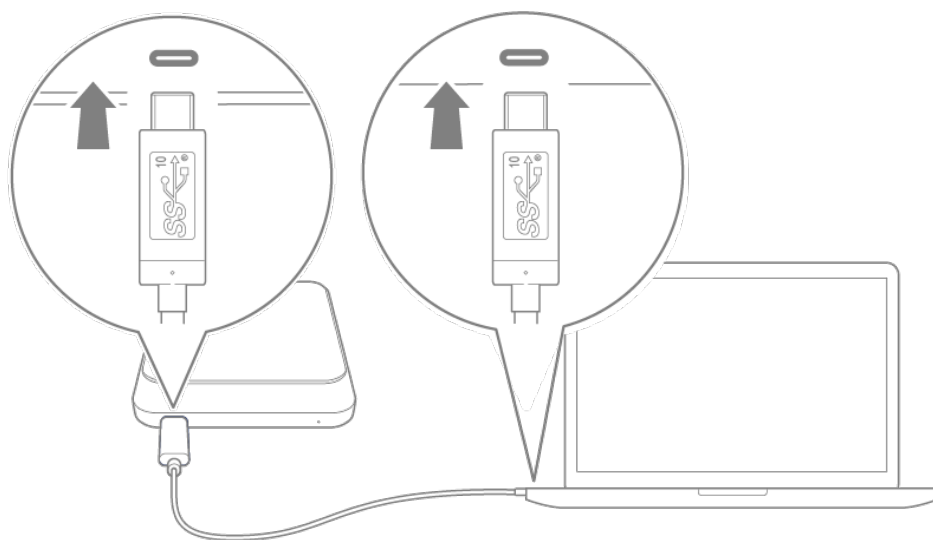
SuperSpeed-USB-3.0	bis zu 5 Gbit/s
Hi-Speed-USB-2.0	bis zu 480 Mbit/s

# Erste Schritte

## 1 USB-Kabel anschließen

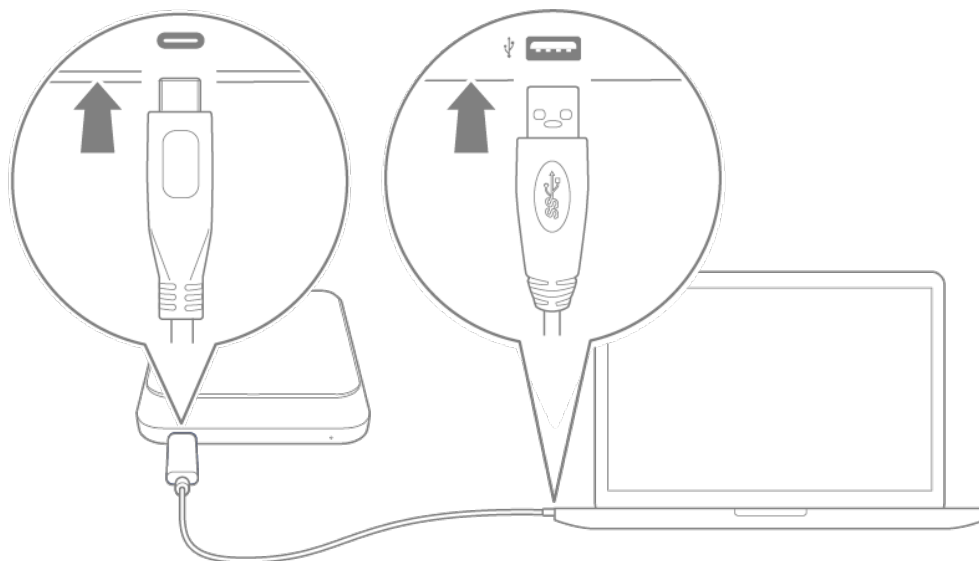
Überprüfen Sie vor dem Anschluss der LaCie Portable SSD den USB-Anschluss an Ihrem Computer. Wählen Sie dann das geeignete Kabel zum Anschluss des Geräts aus.

Benutzen Sie das USB 3.1-Kabel (USB-C), wenn Ihr Computer mit einem USB-C-Anschluss ausgestattet ist.



Benutzen Sie das Kabel USB-C-auf-USB-Typ-A (USB 3.0/USB 2.0), wenn Ihr Computer nicht über einen USB-C-Anschluss verfügt.





## 2 Einrichten der LaCie Portable SSD

Die Einrichtung ermöglicht Folgendes:

Registrieren Ihrer LaCie Portable SSD

Optimale Nutzung Ihres Laufwerks durch einfachen Zugriff auf Informationen und Support.

Toolkit installieren

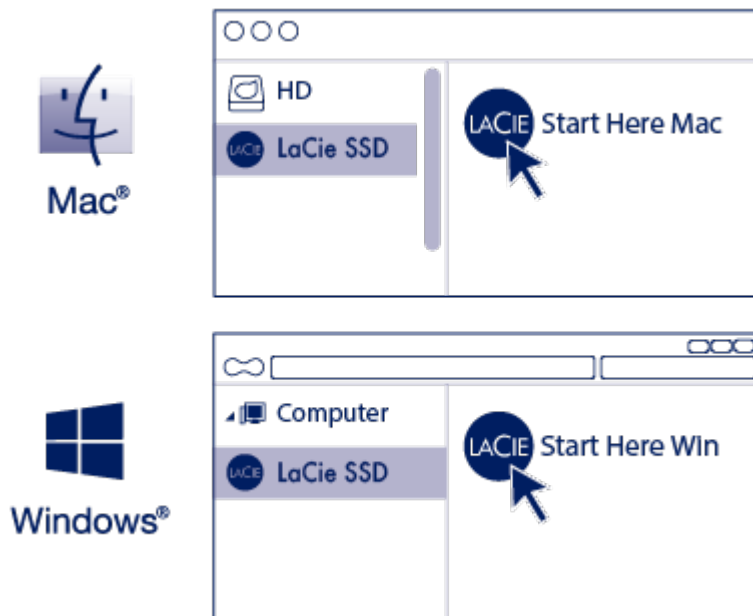
Spiegelordner, Sicherungspläne (nur Windows) und mehr managen.



Für die Registrierung Ihres Geräts und die Installation des Toolkits ist eine Internetverbindung erforderlich.



**Beginnen Sie hier**



Öffnen Sie die LaCie Portable SSD über einen Dateimanager wie Datei-Explorer oder Finder und starten Sie [Hier beginnen Mac](#) oder [Hier beginnen Win](#).

## B Gerät registrieren

The image shows a registration form titled 'Register'. It contains three input fields: a first name field with 'Jane', a last name field with 'Doe', and an email field with 'jdoe@example.com'. Below these fields is a section titled 'I have read and agree to...' with three checked checkboxes: 'Terms and Conditions', 'Privacy Statement', and 'Optional Offers'. At the bottom left of the form is a blue 'Register' button with a mouse cursor pointing to it.

Geben Sie Ihre Informationen ein und klicken Sie auf [Registrieren](#).

## C Toolkit herunterladen

## Protect your Data

Toolkit syncs files between mirrored folders on your computer and portable drives.

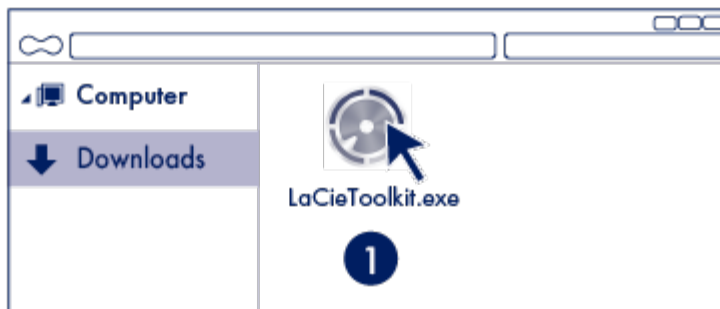
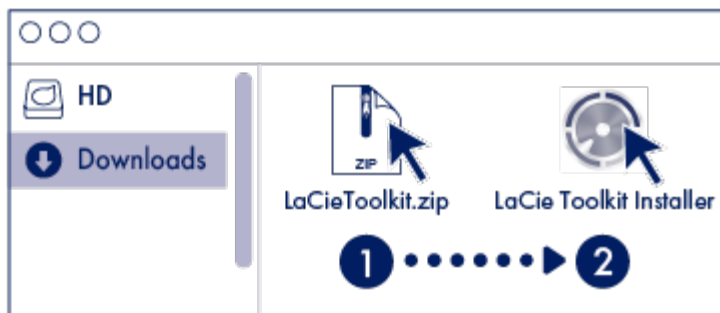
*Install downloaded software after completing all steps.*

Download

Next

Klicken Sie auf die Schaltfläche **Download**.

## D Toolkit installieren



Öffnen Sie Ihren Downloadordner mit einem Dateimanager wie Finder oder Datei-Explorer.



Öffnen Sie die Datei **LaCieToolkit.zip**. Klicken Sie auf das **LaCie Toolkit-Installationsprogramm**, um die Anwendung zu starten.



Klicken Sie auf die Datei **LaCieToolkit.exe**, um die Anwendung zu starten.



Für die Installation und Ausführung des Toolkits ist eine Internetverbindung erforderlich.

### Weitere Informationen über Toolkit

Toolkit stellt nützliche Tools für folgende Zwecke bereit:

- Verwalten von Sicherungsplänen (nur Windows).
- Erstellen von Spiegelungsordnern.
- Optimieren der Festplattenformatierung zur Verwendung mit einem speziellen Betriebssystem.

Näheres zu den Funktionen des Toolkits erfahren Sie im [Toolkit-Handbuch](#).

## Speicherformat

Die LaCie Portable SSD ist bereits in exFAT formatiert und dadurch mit Windows- und Mac-Computern kompatibel. Wenn Sie die Festplatte nur mit einem Computertypen nutzen, können Sie den Kopiervorgang von Dateien optimieren, indem Sie die Festplatte im nativen Dateisystem Ihres Betriebssystems formatieren. Optimieren Sie die Festplatte mit einer der folgenden Methoden:

- Optimieren Sie das Dateiformat mit Toolkit. Nähere Informationen erhalten Sie im [Toolkit-Handbuch](#).
- Formatieren Sie die Festplatte manuell. Weitere Informationen erhalten Sie unter [Optionales Formatieren und Partitionieren](#).

## Trennen der Geräteverbindung

Um eine Dateisystembeschädigung zu vermeiden, müssen Sie die Volumes der LaCie Portable SSD trennen, bevor Sie das Schnittstellenkabel entfernen. Weitere Informationen erhalten Sie unter „Sicheres Trennen der LaCie Portable SSD von Ihrem Computer“.

# Optionales Formatieren und Partitionieren

Die LaCie Portable SSD ist bereits in exFAT formatiert und dadurch mit Mac- und Windows-Computern kompatibel. Wenn Sie die Festplatte nur mit einem Computertypen nutzen, können Sie den Kopiervorgang von Dateien optimieren, indem Sie die Festplatte im nativen Dateisystem Ihres Betriebssystems formatieren. Die Leistung kann auf zwei Wegen optimiert werden:

Toolkit Optimize	Formatieren des Laufwerks für optimale Leistung mit wenigen Klicks.
Manuelle Formatierung	Formatieren des Laufwerks in nicht-nativen Formaten über die Datenträgerverwaltung (Windows) oder das Festplattendienstprogramm (Mac).

## Informationen über Dateisystemformate

**NTFS** – Das native Dateisystem für Windows. Mac OS kann NTFS-Volumes lesen, aber nicht nativ darauf schreiben.

**Mac OS Extended (HFS+)** – ein für bis einschließlich macOS 10.12 optimiertes Dateisystem von Apple. Dieses Dateisystem ist nach wie vor die beste Option für externe Laufwerke und ist das einzige mit Time Machine kompatible Format. Windows kann mit HFS+ (journaled) formatierte Volumes weder lesen noch darauf schreiben.

**APFS (Apple File System)** – ein Dateisystem von Apple, das für SSDs (Solid State Drives) und Flash-basierte Speichersysteme optimiert ist. Beachten Sie folgende Einschränkungen:

- Ein in APFS formatiertes Laufwerk kann nicht als Sicherungslaufwerk für Time Machine verwendet werden. Formatieren Sie die LaCie Portable SSD in HFS+, um sie mit Time Machine zu verwenden.
- APFS wird ausschließlich ab macOS 10.13 unterstützt.

**exFAT** – mit Mac und Windows kompatibel. exFAT ist kein Journaling-Dateisystem, was bedeutet, dass es anfälliger gegenüber Datenbeschädigungen ist, wenn Fehler auftreten oder die Festplatte nicht ordnungsgemäß vom Computer getrennt wird.

**FAT32** – mit Mac und Windows kompatibel. FAT32 ist ein altes Dateisystem, das für Festplatten mit geringer Speicherkapazität entwickelt wurde und für moderne Festplatten und Betriebssysteme nicht verwendet werden sollte. Eine FAT32-Partition kann maximal 32 GB groß sein, wenn sie mit Windows formatiert wird.

## Auswahl eines Dateisystemformats

---

### Verwenden Sie NTFS, wenn Sie:

---

...das Speichergerät an Windows-Computer anschließen und über keinen Mac auf die Festplatte geschrieben werden soll.

---

### Verwenden Sie HFS+, wenn Sie:

---

...das Speichergerät an Mac-Computer anschließen und die Festplatte über keinen Windows-PC gelesen oder beschrieben werden soll. HFS+ ist das einzige mit Time Machine kompatible Format.

---

### Verwenden Sie APFS, wenn Sie:

---

...das Speichergerät an Mac-Computer anschließen und die Festplatte über keinen Windows-PC gelesen oder beschrieben werden soll. Verwenden Sie APFS nicht, wenn Sie die LaCie Portable SSD mit Time Machine verwenden möchten oder eine ältere Version als macOS 10.13 auf Ihrem Computer installiert ist.

---

### Verwenden Sie exFAT, wenn Sie:

---

...die Festplatte sowohl über Mac- als auch Windows-Computer lesen und beschreiben möchten.

---

### Verwenden Sie FAT32, wenn Sie:

---

...das Speichergerät an ältere Windows- und Mac-Computer anschließen. FAT32 wird für moderne Betriebssysteme und Computer nicht empfohlen.

---

## Toolkit Optimize

Verwenden Sie Toolkit Optimize, um Ihr Laufwerk für eine optimale Leistung mit dem nativen Dateiformat Ihres Betriebssystems zu formatieren. Die Dateiübertragungsraten können im nativen Format deutlich besser sein.

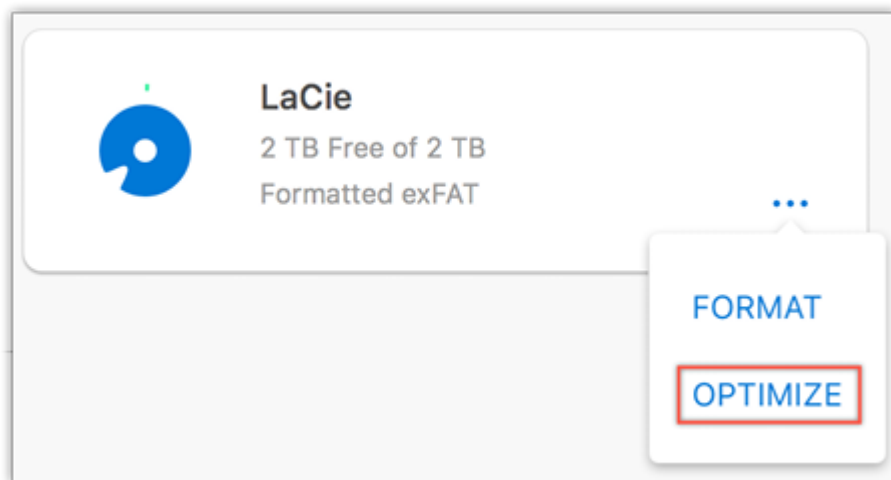
**!** **Beim Formatieren werden alle Daten auf dem Speichergerät gelöscht.** LaCie empfiehlt ausdrücklich, dass Sie **eine Sicherung der Daten** auf dem Speichergerät anlegen, bevor Sie die nachfolgenden Schritte durchführen. LaCie ist nicht verantwortlich für Datenverluste, die aus der Formatierung, Partitionierung oder Nutzung eines LaCie-Speichergeräts entstehen.

1. Schließen Sie Ihre LaCie Portable SSD an Ihren Computer an.
2. Öffnen Sie Toolkit.
3. Klicken Sie im Hauptmenü auf die LaCie Portable SSD.
4. Klicken Sie auf die drei Punkte für das Volumen, das Sie optimieren möchten. Ihnen stehen zwei Möglichkeiten zur Verfügung:

**OPTIMIEREN** – Mit nur wenigen Klicks wählt Toolkit das optimale Format für Ihr Computersystem aus und konfiguriert das Volumen für Sie.

**FORMATIEREN** – Öffnet die Datenträgerverwaltung für Ihr Betriebssystem, über die Sie Ihre Festplatte manuell formatieren können. Verwenden Sie diese Option, wenn Sie die Festplatte in nicht-nativen

Formaten formatieren möchten.



5. Klicken Sie auf [Optimieren](#).
6. Eine Meldung fordert Sie auf, den Formatierungsvorgang zu bestätigen. Klicken Sie auf [Formatieren](#).

## Manuelle Formatierung

Befolgen Sie die nachfolgenden Schritte zum manuellen Formatieren und Partitionieren eines Speichergeräts.

**!** **Beim Formatieren werden alle Daten auf dem Speichergerät gelöscht.** LaCie empfiehlt ausdrücklich, dass Sie **eine Sicherung der Daten** auf dem Speichergerät anlegen, bevor Sie die nachfolgenden Schritte durchführen. LaCie ist nicht verantwortlich für Datenverluste, die aus der Formatierung, Partitionierung oder Nutzung eines LaCie-Speichergeräts entstehen.

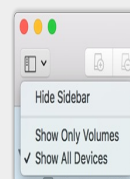
## Mac

### macOS Version 10.11 oder höher

1. Öffnen Sie den Finder und wählen Sie [Anwendungen > Dienstprogramme > Festplattendienstprogramm](#).
2. Wählen Sie in der Seitenleiste auf der linken Seite die LaCie Portable SSD aus.



**macOS 10.13 und höher** – Wählen Sie die Festplatte und nicht nur das Volume aus. Wenn Sie in der Seitenleiste keine zwei Einträge sehen, ändern Sie die Ansicht im Festplattendienstprogramm, um sowohl Festplatte als auch Volumen anzuzeigen. Die Schaltfläche „Ansicht“ befindet sich links oben im Fenster des Festplattendienstprogramms. Ändern Sie die Ansicht auf Alle Geräte anzeigen. Diese Funktion wurde erst mit macOS 10.13 eingeführt und ist in den Versionen 10.11 und 10.12 nicht verfügbar.



3. Wählen Sie [Erase](#) (Löschen).
4. Ein Dialogfeld wird angezeigt. Geben Sie einen Namen für die Festplatte ein. Dieser Name wird beim Mounten der Festplatte angezeigt.
5. Wählen Sie für „Format“ [OS X Extended Journaled](#) aus.
6. Wählen Sie für „Scheme“ (Schema) die Option [GUID Partition Map](#) (GUID-Partitionstabelle) aus.
7. Klicken Sie auf [Erase](#) (Löschen).
8. Das Festplattendienstprogramm formatiert die Festplatte. Klicken Sie auf [Done](#) (Fertig), wenn der Vorgang abgeschlossen ist.

## Windows

1. Vergewissern Sie sich, dass das Speichergerät angeschlossen ist und vom Computer erkannt wurde.
2. Geben Sie im Suchfeld diskmgmt.msc ein. Doppelklicken Sie in den Suchergebnissen auf [Datenträgerverwaltung](#).
3. Wählen Sie in der Liste mit den Speichergeräten im mittleren Fensterbereich das LaCie-Speichergerät aus.
4. Die Partition muss zur Formatierung bereitstehen. Wenn sie bereits formatiert ist, klicken Sie mit der rechten Maustaste auf die Partition und wählen Sie [Löschen](#) aus.
5. Zum Erstellen einer neuen Partition klicken Sie mit der rechten Maustaste auf das Volume und wählen Sie [Neues einfaches Volume](#) aus. Befolgen Sie die Bildschirmanweisungen des Assistenten zur Erstellung eines neuen einfachen Volumes.



# Trennen Sie die LaCie Portable SSD vom Computer

Bevor Sie die Kabelverbindung eines Speicherlaufwerks trennen, sollten Sie es immer im Betriebssystem sicher entfernen bzw. auswerfen. Der Computer muss letzte Speicher- und Aufräumvorgänge abschließen, bevor das Laufwerk entfernt werden kann. Wenn Sie die Verbindung vorzeitig trennen und nicht zuvor die Funktion zum sicheren Entfernen verwenden, kann es zur Beschädigung von Dateien kommen.

## Mac

Auf Macs gibt es mehrere Möglichkeiten zum Auswerfen des Geräts. Nachfolgend werden zwei Optionen beschrieben.

### Auswerfen über das Finder-Fenster

1. Öffnen Sie den Finder.
2. Wählen Sie in der Seitenleiste „Geräte“ aus und suchen Sie nach dem Gerät, das Sie auswerfen möchten. Klicken Sie auf das Auswerfen-Symbol rechts neben dem Namen der Festplatte.
3. Sobald das Gerät in der Seitenleiste nicht mehr angezeigt oder das Finder-Fenster geschlossen wird, können Sie das Schnittstellenkabel von Ihrem Mac abziehen.

### Auswerfen über den Schreibtisch

1. Ziehen Sie das Symbol Ihres Geräts vom Schreibtisch in den Papierkorb.
2. Wenn das Gerätesymbol nicht mehr angezeigt wird, können Sie das Gerät von Ihrem Mac trennen.

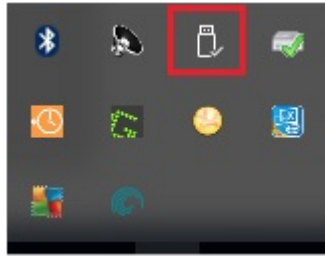
## Windows

Verwenden Sie die Funktion zum sicheren Trennen des Geräts.

1. Klicken Sie in der Infoleiste von Windows auf das Symbol „Hardware sicher entfernen“, um die Geräte anzuzeigen, die ausgeworfen werden können.

Windows 7





2. Wenn Sie das Symbol „Hardware sicher entfernen“ nicht finden können, klicken Sie in der Infoleiste auf „Ausgeblendete Symbole einblenden“, um alle Symbole im Infobereich anzuzeigen.
3. Wählen Sie in der Liste das Gerät aus, das Sie auswerfen möchten. Windows zeigt eine Benachrichtigung an, wenn das Gerät sicher entfernt werden kann.
4. Trennen Sie das Gerät vom Computer.

# Häufig gestellte Fragen

Die nachfolgend aufgeführten häufig gestellten Fragen bieten Hilfestellung beim Einrichten und Verwenden der LaCie Portable SSD. Für weitere Unterstützung wenden Sie sich an den [LaCie-Kundendienst](#).

## Alle Benutzer

### Problem: Dateien werden sehr langsam übertragen

F: Sind beide Enden des USB-Kabels fest eingesteckt?

A: Es folgen Tipps zur Behebung von Kabelverbindungsproblemen:

- Prüfen Sie, dass beide Kabelenden in den jeweiligen Anschlüssen fest eingesteckt sind.
- Ziehen Sie ein Kabel ab, warten Sie 10 Sekunden und verbinden Sie es dann wieder.
- Verwenden Sie ein anderes USB-Kabel.

F: Ist das Gerät an einen Hi-Speed-USB-2.0-Anschluss Ihres Computers oder Hubs angeschlossen?

A: Wenn Sie das Gerät an einen Hi-Speed-USB-2.0-Anschluss oder -Hub angeschlossen haben, ist die geringere Übertragungsrate normal. An einem USB-3.1- oder SuperSpeed-USB-3.0-Anschluss erreicht die LaCie Portable SSD eine höhere Übertragungsrate. Andernfalls erreicht das Gerät nur die jeweils langsamere USB-Datenübertragungsrate.

F: Sind am selben Anschluss oder Hub weitere USB-Geräte angeschlossen?

A: Trennen Sie die anderen USB-Geräte und prüfen Sie, ob sich die Übertragungsrate verbessert.

### Problem: Ich besitze einen älteren Computer mit USB-2.0-Anschlüssen

F: Kann ich den USB-3.1-Gen-2-Anschluss des Geräts mit dem USB-2.0-Anschluss meines Computers verbinden?

A: Ja, der für Ihren Computer vorgesehene Stecker (USB Typ A) am Kabel ist sowohl mit USB 3.0 als auch USB 2.0 kompatibel. Verwenden Sie das mitgelieferte Kabel mit dem korrekten USB-Typ-A-Anschluss. Jedoch ist die Datenübertragungsgeschwindigkeit von USB 2.0 wesentlich geringer.

## Problem: Ich muss meine USB-Geräte über einen USB-Hub anschließen

F: Lässt sich das Gerät auch an einem USB-Hub verwenden?

A: Ja, Sie können das Gerät an einem USB-Hub anschließen. Wenn es bei der Verwendung eines Hubs zu Problemen kommt und das Gerät zum Beispiel nicht erkannt wird, die Datenübertragung ungewöhnlich langsam ist, die Laufwerksverbindung zum Computer sporadisch getrennt wird oder andere Probleme auftreten, sollten Sie das Gerät zunächst an einem USB-Anschluss Ihres Computers anschließen.

Einige USB-Hubs haben Probleme mit dem Energiemanagement, was sich negativ auf die verbundenen Geräte auswirkt. In diesem Fall sollten Sie den Kauf eines USB-Hubs mit eigener Stromversorgung in Erwägung ziehen.

Beachten Sie, dass Ihr Gerät an einem USB-2.0-Hub auch nur mit USB-2.0-Geschwindigkeit betrieben werden kann.

## Problem: Die mitgelieferten USB-Kabel sind zu kurz

F: Funktioniert das Gerät auch mit einem längeren Kabel?

A: Ja, sofern dieses den USB-Normen entspricht. Für optimale Leistung rät LaCie jedoch dazu, das im Lieferumfang des Geräts enthaltene Kabel zu verwenden. Wenn bei der Verwendung eines längeren Kabels Probleme auftreten und das Gerät nicht erkannt wird, die Datenübertragung sehr langsam ist oder es zu sporadischen Verbindungsverlusten kommt, verwenden Sie das Originalkabel des Geräts.

## Problem: Bei der Dateiübertragung werden Fehlermeldungen angezeigt

F: Wurde beim Kopieren auf ein FAT32-Volume eine „Error -50“-Meldung angezeigt?

A: Beim Kopieren von Dateien oder Ordnern von einem Computer auf ein FAT32-Volume können bestimmte Zeichen in Datei- und Ordernamen nicht kopiert werden. Zu diesen Zeichen zählen unter anderem: ? < > / \ :

Vergewissern Sie sich, dass die Namen Ihrer Dateien und Ordner keines dieser Zeichen enthalten.

Wenn dieses Problem wiederholt auftritt und Sie keine Dateien mit inkompatiblen Zeichen finden, können Sie die Festplatte auch mit NTFS (Windows-Benutzer) oder HFS+ (Mac-Benutzer) formatieren. Siehe [Optionales Formatieren und Partitionieren](#).

F: Wurde eine Fehlermeldung angezeigt, dass die Verbindung zur Festplatte nach dem Aufwachen aus dem

Ruhemodus getrennt wurde?

A: Diese Meldung kann ignoriert werden. Die Festplatte stellt die Verbindung trotzdem wieder her. Wenn Sie den Computer in den Ruhemodus versetzen, fährt die LaCie-Festplatte ebenfalls herunter, um Energie zu sparen. Wenn der Computer aus dem Ruhemodus aufwacht, fährt die Festplatte möglicherweise nicht schnell genug hoch. Daraus resultiert diese Fehlermeldung.

## Mac

### Problem: Auf dem Desktop wird kein Gerätesymbol angezeigt

F: Ist der Finder so konfiguriert, dass Festplatten auf dem Schreibtisch nicht angezeigt werden?

A: Öffnen Sie den Finder und aktivieren Sie Einstellungen | Registerkarte „Allgemein“ | Diese Elemente auf dem Schreibtisch anzeigen. Vergewissern Sie sich, dass Festplatten ausgewählt ist.

F: Ist das Gerät im Betriebssystem gemountet?

A: Öffnen Sie das Festplatten-Dienstprogramm unter Gehe zu | Dienstprogramme | Festplatten-Dienstprogramm. Wenn das Gerät in der linken Spalte angezeigt wird, prüfen Sie in den Finder-Einstellungen, ob die Option zur Anzeige des Geräts auf dem Desktop ausgewählt ist (siehe Frage oben).

F: Erfüllt Ihr Computer die minimalen Systemanforderungen für das Gerät?

A: Eine Liste der unterstützten Betriebssysteme finden Sie auf der Produktverpackung.

F: Haben Sie die Installationsschritte für Ihr Betriebssystem befolgt?

A: Informieren Sie sich über die Installationsschritte in [Erste Schritte](#).

## Windows

### Problem: Das Gerät wird nicht unter „Computer“ angezeigt

F: Wird das Gerät im Geräte-Manager aufgeführt?

A: Alle Festplatten werden normalerweise an mindestens einer Stelle im Geräte-Manager aufgeführt.

Geben Sie Geräte-Manager in die Suche ein, um das Programm zu starten. Sehen Sie unter Laufwerke nach und klicken Sie auf das Pluszeichen (+), um alle Laufwerke anzuzeigen. Wenn Sie sich unsicher sind, ob Ihre

Festplatte aufgeführt ist, ziehen Sie vorsichtig das USB-Kabel und stecken Sie es wieder ein. Der geänderte/neue Eintrag ist Ihr LaCie-Gerät.

F: Wird neben Ihrem Gerät ein ungewöhnliches Symbol angezeigt?

A: Der Windows Geräte-Manager zeigt normalerweise Informationen über Probleme mit Peripheriegeräten an. Der Geräte-Manager kann zwar bei der Behebung der meisten Probleme helfen, zeigt aber nicht immer die exakte Ursache an oder liefert genaue Informationen zu deren Lösung.

Ein ungewöhnliches Symbol neben dem Gerät kann auf ein Problem hinweisen. Zum Beispiel kann anstelle des Geräteklassensymbols ein Ausrufezeichen, Fragezeichen oder ein X angezeigt werden. Klicken Sie mit der rechten Maustaste auf dieses Symbol und wählen Sie Eigenschaften. Die Registerkarte „Allgemein“ enthält Informationen zu den möglichen Ursachen des Problems.

# Konformitätserklärung

Product Name	LaCie Portable SSD
--------------	--------------------

Regulatory Model Number	SRD0FV0
-------------------------	---------

## China RoHS 2



China RoHS 2 refers to the Ministry of Industry and Information Technology Order No. 32, effective July 1, 2016, titled Management Methods for the Restriction of the Use of Hazardous Substances in Electrical and Electronic Products. To comply with China RoHS 2, we determined this product's Environmental Protection Use Period (EPUP) to be 20 years in accordance with the Marking for the Restricted Use of Hazardous Substances in Electronic and Electrical Products, SJT 11364-2014.

中国 RoHS 2 是指 2016 年 7 月 1 日起施行的工业和信息化部令第 32 号“电力电子产品限制使用有害物质管理办法”。为了符合中国 RoHS 2 的要求，我们根据“电子电气产品有害物质限制使用标识”(SJT 11364-2014) 确定本产品的环保使用期 (EPUP) 为 20 年。

部件名称 Part Name	有害物质 Hazardous Substances					
	铅 (Pb)	汞 (Hg)	镉 (Cd)	六价铬 (Cr <sup>6+</sup> )	多溴联苯 (PBB)	多溴二苯醚 (PBDE)
硬盘驱动器 HDD	X	O	O	O	O	O
外接硬盘印刷电路板 Bridge PCBA	X	O	O	O	O	O
电源（如果提供） Power Supply (if provided)	X	O	O	O	O	O
接口电缆（如果提供） Interface cable (if provided)	X	O	O	O	O	O
其他外壳组件 Other enclosure components	O	O	O	O	O	O
本表格依据 SJ/T 11364 的规定编制。 This table is prepared in accordance with the provisions of SJ/T 11364-2014 <b>O:</b> 表示该有害物质在该部件所有均质材料中的含量均在 GB/T 26572 规定的限量要求以下。 <b>O:</b> Indicates that the hazardous substance contained in all of the homogeneous materials for this part is below the limit requirement of GB/T26572. <b>X:</b> 表示该有害物质至少在该部件的某一均质材料中的含量超出 GB/T 26572 规定的限量要求。 <b>X:</b> Indicates that the hazardous substance contained in at least one of the homogeneous materials used for this part is above the limit requirement of GB/T26572.						

## Taiwan RoHS

Taiwan RoHS refers to the Taiwan Bureau of Standards, Metrology and Inspection's (BSMI's) requirements in standard CNS 15663, Guidance to reduction of the restricted chemical substances in electrical and electronic equipment. Beginning on January 1, 2018, Seagate products must comply with the "Marking of presence" requirements in Section 5 of CNS 15663. This product is Taiwan RoHS compliant. The following table meets the Section 5 "Marking of presence" requirements.

台灣RoHS是指台灣標準局計量檢驗局(BSMI)對標準CNS15663要求的減排電子電氣設備限用化學物質指引。從2018年1月1日起，Seagate產品必須符合CNS15663第5節「含有標示」要求。本產品符合台灣RoHS。下表符合第5節「含有標示」要求。



產品名稱：外接式硬碟，型號: SRD0FV0

Product Name: LaCie Portable SSD, Model: SRD0FV0

單元 Unit	限用物質及其化學符號      Restricted Substance and its chemical symbol					
	鉛 (Pb)	汞 (Hg)	鎘 (Cd)	六價鉻 (Cr <sup>6+</sup> )	多溴聯苯 (PBB)	多溴二苯醚 (PBDE)
硬盤驅動器 HDD	—	O	O	O	O	O
外接硬盤印刷電路板 Bridge PCBA	—	O	O	O	O	O
電源 (如果提供) Power Supply (if provided)	—	O	O	O	O	O
傳輸線材 (如果提供) Interface cable (if provided)	—	O	O	O	O	O
其他外殼組件 Other enclosure components	O	O	O	O	O	O

備考 1. “O” 係指該項限用物質之百分比含量未超出百分比含量基準值。

Note 1. “O” indicates that the percentage content of the restricted substance does not exceed the percentage of reference value of presence.

備考 2. “—” 係指該項限用物質為排除項目。

Note 2. “—” indicates that the restricted substance corresponds to the exemption.