



LaCie Portable SSD 使用者手冊



按一下此處存取該文件
最新線上版本。您也可以找到最新內容，以及可擴展圖像、簡易導覽和搜尋功能。

Contents

1 簡介	4
包裝內容	4
最低系統要求	4
• 連接埠	4
• 作業系統	4
• 最低可用磁碟空間：建議 600MB	4
2 電纜和連接器	6
USB-C 通訊協定	6
電纜	6
• USB 3.1 (USB-C) 電纜	6
• USB 3.1 (USB-C)-to-USB Type A 電纜	7
3 使用入門	8
連接 USB 接線	8
設定 LaCie Portable SSD	9
• 從這裡開始	9
• 註冊您的裝置	10
• 下載 Toolkit	10
• 安裝 Toolkit	11
存儲格式	12
中斷連接裝置	12
4 格式化和磁碟分割（可選）	13
關於檔案系統格式	13
• 如何選擇檔案系統格式	13
Toolkit 最佳化	14
手動格式化	15
• Mac	15
• macOS 版本 10.11 或更高版本	15
• Windows	15
5 從電腦上安全地移除 LaCie Portable SSD	17
Mac	17
• 透過 Finder 視窗退出	17
• 透過桌面退出	17
Windows	17
6 常見問題解答	19

所有使用者	19
• 問題：我的檔案傳輸速度很慢	19
• 問題：我有一台配備 USB 2.0 連接埠的舊電腦	19
• 問：我必須對 USB 裝置使用 USB 集線器。	19
• 問：提供的 USB 電纜太短	20
• 問題：我收到了檔案傳輸錯誤訊息	20
Mac	20
• 問題：我的桌面上未顯示裝置圖示	20
Windows	21
• 問題：電腦中未顯示裝置圖示	21

7 法規遵循 22

China RoHS 2	22
Taiwan RoHS	23

簡介

LaCie Portable SSD 為最重要的時刻提供快速備份。有了最多 2TB 的容量，就不必犧牲任何檔案。無障礙合作、順利瀏覽相片，並從速度最高 540Mb/s 的硬碟機直接編輯影片。¹

如需關於裝置的常見問題和回答，請參閱[常見問題](#)或前往 [LaCie 客戶支援](#)。

包裝內容

- LaCie Portable SSD
- USB 3.1 Gen 2 (USB-C) 電纜
- USB 3.1 Gen 1 (USB-C)-to-USB Type A 電纜（與 Type A USB 2.0 和 USB 3.0 連接埠相容）



重要—保存您的包裝。如果您的裝置遇到問題並且想要更換時，必須使用其原始包裝將裝置退回。

最低系統要求

連接埠

您可以使用 USB-C 或 USB Type A (USB 3.0 或 USB 2.0) 連接埠將 LaCie 裝置連接到電腦。

作業系統

- Windows® 7 或以上版本
- macOS® 10.11 或更高版本

最低可用磁碟空間：建議 600MB

- 推薦600MB






¹ 不同的作業環境、介面和容量可能會有不同的資料傳輸率。

電纜和連接器

USB-C 通訊協定

USB 是一種用於將周邊裝置連接到電腦的序列輸入/輸出技術。USB-C 是此標準的最新實作，它提供更高頻寬和新電源管理特性。

USB-C 支援許多通訊協定：

USB 2.0 480 Mb/s	USB 3.1 5 Gb/s	USB 3.1 10 Gb/s	DisplayPort Multi-Function 5 or 10 Gb/s	Thunderbolt 3 40 Gb/s
				

Hi-Speed USB 2.0	傳輸速率高達 480Mb/s
SuperSpeed USB 3.0	傳輸速率高達 5Gb/s
USB 3.1 Gen 1	傳輸速率高達 5Gb/s
USB 3.1 Gen 2	傳輸速率高達 10Gb/s
Thunderbolt 3	傳輸速率高達 40Gb/s

LaCie Portable SSD 上的 USB-C 連接埠為 USB 3.1 Gen 2。您可以將 Portable SSD 連接到任何 USB-C 或 USB Type A 連接埠，但傳輸速率有所不同。請參閱下文以瞭解更多詳細資料。

電纜

LaCie Portable SSD 隨附兩條用於與最新電腦通用相容的電纜。

USB 3.1 (USB-C) 電纜

如需高達 10Gb/s 的最佳傳輸速率，請使用 USB 3.1 (USB-C) 電纜以連接 LaCie Portable SSD。由於電纜的兩端完全相同，因此連接裝置非常簡單。



USB 3.1 (USB-C)-to-USB Type A 電纜

使用 USB 3.1 (USB-C)-to-USB Type A 電纜以將 LaCie Portable SSD 連接至電腦的 USB Type A 連接埠 (USB 3.0 或 USB 2.0)。



使用 USB Type A 連接的傳輸速率可能達到以下速度：

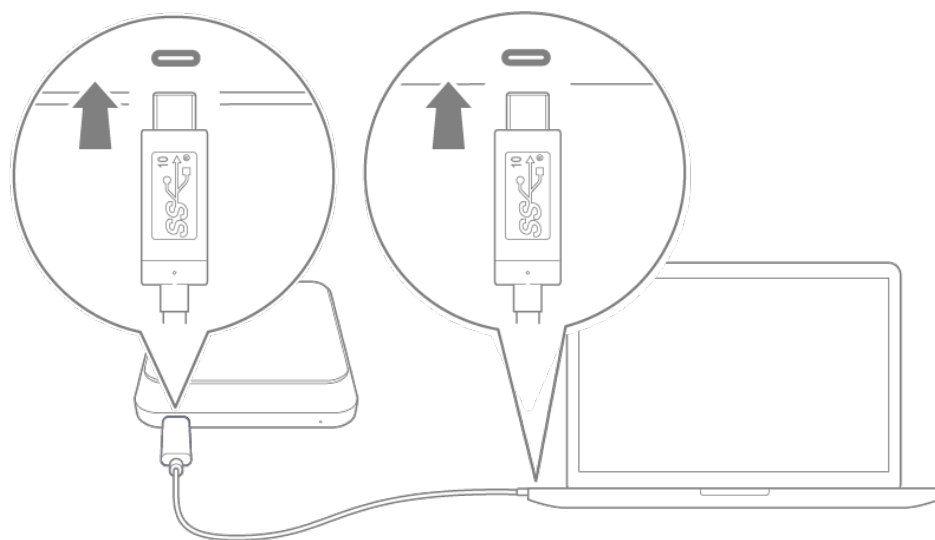
SuperSpeed USB 3.0	傳輸速率高達 5Gb/s
Hi-Speed USB 2.0	傳輸速率高達 480Mb/s

使用入門

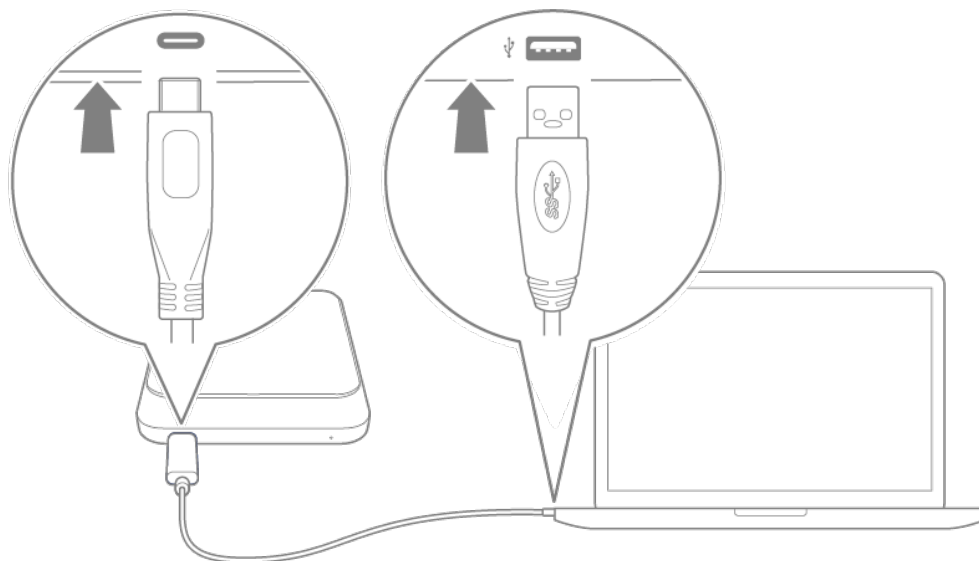
1 連接 USB 接線

在連接 LaCie Portable SSD 之前，請先確認電腦上的 USB 連接埠類型，然後選擇適合的電纜以連接裝置。

若您的電腦有 USB-C 連接埠，請使用 USB 3.1 (USB-C) 電纜。



若您的電腦沒有 USB-C 連接埠，請使用 USB-C-to-USB Type A (USB 3.0/USB 2.0)。



2 設定 LaCie Portable SSD

設定程序可讓您：

註冊您的 LaCie Portable SSD

您可輕鬆存取資訊和支援，充分瞭解您的硬碟機。

安裝 Toolkit

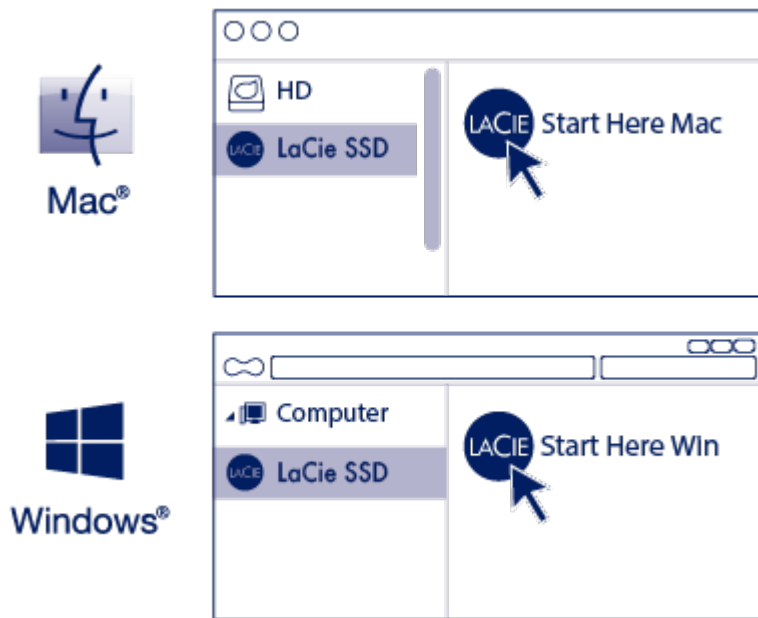
管理鏡像資料夾、備份計畫 (僅限 Windows) 等。



您的電腦必須連接到網際網路才能註冊裝置並安裝 Toolkit。

A

從這裡開始



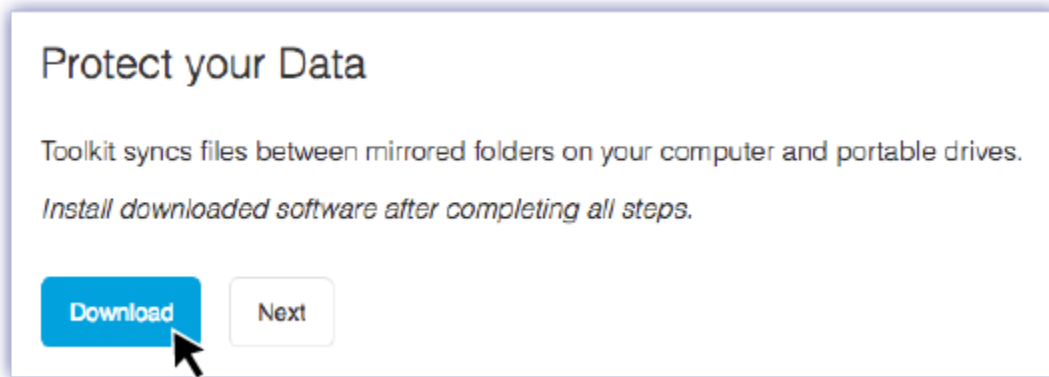
使用檔案管理程式，例如 Finder 或檔案總管，開啟 LaCie Portable SSD 並啟動[在此啟動 Mac](#)或[在此啟動 Win](#)。

B 註冊您的裝置

The image shows a registration form titled 'Register'. It has three input fields: 'Jane' (Name), 'Doe' (Surname), and 'jdoe@example.com' (Email). Below these fields is a section 'I have read and agree to...' with three checked checkboxes: 'Terms and Conditions', 'Privacy Statement', and 'Optional Offers'. At the bottom left is a blue 'Register' button with a mouse cursor pointing to it.

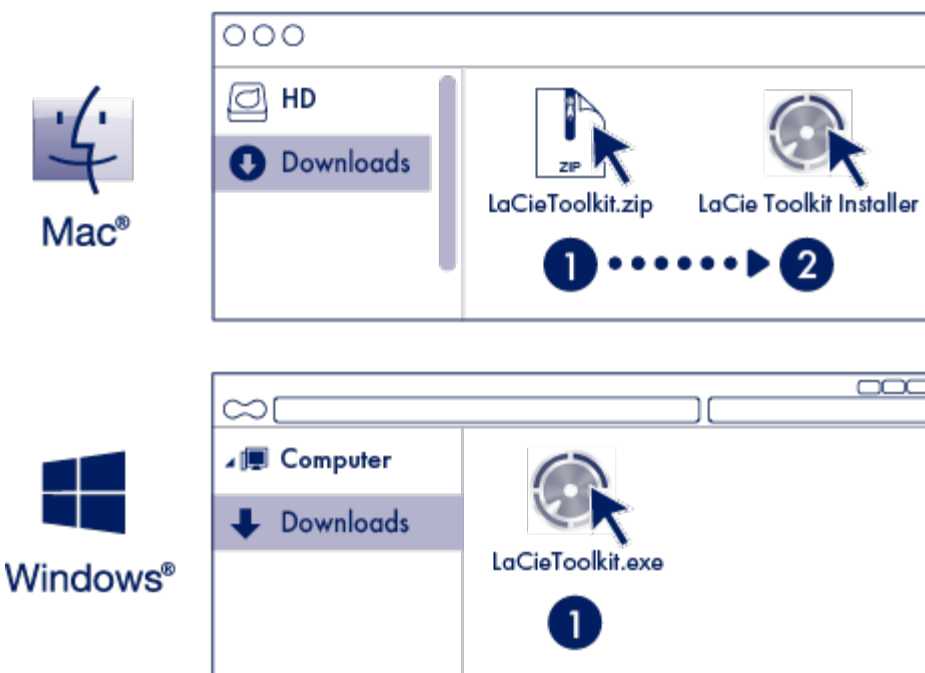
輸入資訊並按一下[註冊](#)。

C 下載 Toolkit




按一下[下載](#)按鈕。

D 安裝 Toolkit



使用檔案管理程式，例如 Finder 或檔案總管，前往您接收下載內容的資料夾。

 開啟 [LaCieToolkit.zip](#) 檔案。按一下 [Toolkit 安裝程式](#) 以開啟應用程式。

 按一下 [LaCieToolkit.exe](#) 檔案以啟動應用程式。



您的電腦必須連接到網際網路才能安裝並執行 Toolkit。

進一步瞭解 Toolkit

Toolkit 提供實用的工具，可讓您輕鬆進行：

- 管理備份計畫 (僅限 Windows)。
- 建立鏡像資料夾。
- 在搭配特定作業系統使用時，最佳化磁碟格式。

如需 Toolkit 的詳細功能，請參閱 [Toolkit 使用者手冊](#)。

存儲格式

LaCie Portable SSD 預設以 exFAT 格式提供，與 Windows 和 Mac 電腦相容。若您只透過一種電腦使用硬碟機，則可以針對您的作業系統以原生檔案系統格式化硬碟機，藉此最佳化檔案複製效能。選擇以下一種方法以最佳化硬碟機：

- 使用 Toolkit 最佳化磁碟格式。請參閱 [Toolkit 使用者手冊](#) 以瞭解詳細資料。
- 手動格式化硬碟機。請參閱 [格式化和磁碟分割 \(可選\)](#) 以瞭解詳細資訊。

中斷連接裝置

為避免檔案系統損壞，請務必先卸載 LaCie Portable SSD 的磁碟區，然後再中斷介面電纜的連接。請參閱從電腦安全移除 LaCie Portable SSD 瞭解詳細資訊。

格式化和磁碟分割（可選）

LaCie Portable SSD 預設以 exFAT 格式提供，與 Mac 和 Windows 電腦相容。若您只透過一種電腦使用硬碟機，則可以針對您的作業系統以原生檔案系統格式化硬碟機，藉此最佳化檔案複製效能。有兩種方式可最佳化效能：

Toolkit 最佳化	只要按幾下，即可格式化硬碟機以獲得最佳效能。
手動格式化	使用磁碟管理 (Windows) 或磁碟公用程式 (Mac) 以非原生格式來格式化硬碟機。

關於檔案系統格式

NTFS—適用 Windows 的原生檔案系統。macOS 可以讀取 NTFS 磁碟區，但無法以本機方式寫入它們。

Mac OS Extended (HFS+)—一種 Apple 檔案系統，為 macOS 10.12 和更早版本進行最佳化。此檔案系統保留外部硬碟機的最佳選項，並且是唯一與 Time Machine 相容的格式。Windows 無法以本機方式讀取或寫入 HFS+ (journaled) 磁碟區。

APFS (Apple 檔案系統)—為固態硬碟 (SSD) 和 flash 架構儲存系統進行最佳化的 Apple 檔案系統。注意下列限制：

- 您無法使用 APFS 格式的磁碟作為 Time Machine 備份硬碟機。如果搭配 Time Machine 使用，請將 LaCie Portable SSD 格式化為 HFS+。
- APFS 僅受到 macOS 10.13 或更高版本的支援。

exFAT—與 Mac 和 Windows 相容。exFAT 不是一個 journaled 檔案系統，這表示它在發生錯誤或硬碟機未正常與電腦中斷連接時更容易出現資料損壞現象。

FAT32—與 Mac 和 Windows 相容。但是 FAT32 是專為低容量硬碟機設計的舊式檔案系統，不建議用於新式硬碟機或作業系統。使用 Windows PC 格式化的 FAT32 分割區可以達到 32GB。

如何選擇檔案系統格式

以下情況請使用 **NTFS** 格式：

...您將儲存裝置連接至 Windows 電腦，不必允許 Mac 寫入磁碟。

以下情況請使用 **HFS+** 格式：

...您將儲存裝置連接至 Mac 電腦，不必允許 Windows 電腦讀取或寫入磁碟。HFS+ 是唯一與 Time Machine 相容的格式。

以下情況請使用 **APFS** 格式：

...您將儲存裝置連接至 Mac 電腦，不必允許 Windows 電腦讀取或寫入磁碟。若您打算搭配 Time Machine 使用 LaCie Portable SSD，或者若您的電腦不是執行 macOS 10.13 或更高版本，請勿使用 APFS。

以下情況請使用 **exFAT** 格式：

...您需要允許 Mac 和 Windows 電腦讀取和寫入磁碟。

您可以在以下情況下使用 **FAT32**：

...您將儲存裝置連接至舊版 Windows 和 Mac 電腦。FAT32 不建議用於新型作業系統和電腦。

Toolkit 最佳化

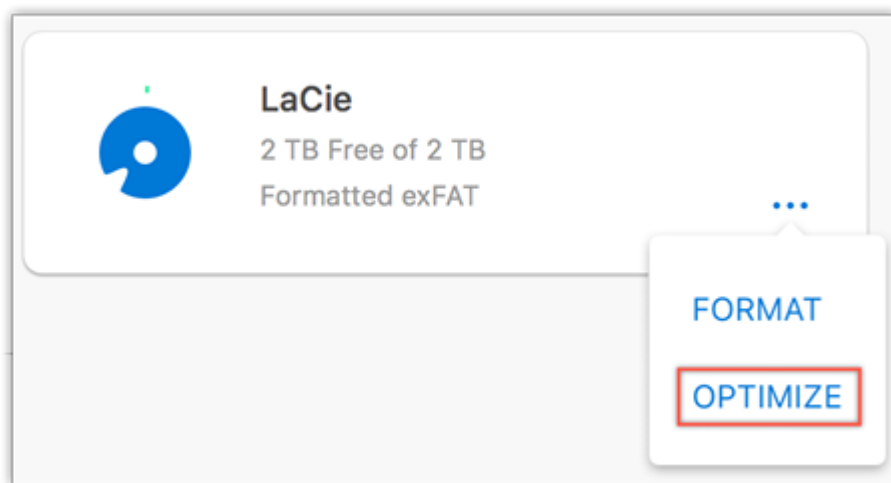
使用 Toolkit 最佳化，藉由作業系統的原生檔案格式來格式化硬碟機，以獲得最佳效能。使用原生格式可大幅改善檔案傳輸速率。

！：格式化會清除儲存裝置上的所有資料。LaCie 強烈建議您在執行下面的步驟前先備份儲存裝置上的所有資料。LaCie 對於由於格式化、分割區或使用 LaCie 儲存裝置而遺失的任何資料均不承擔責任。

1. 將 LaCie Portable SSD 連接至您的電腦。
2. 開啟 Toolkit。
3. 在主功能表上，按一下 LaCie Portable SSD 裝置。
4. 按一下「更多」功能表圖示以取得您要最佳化的磁碟區。有兩個選項：

最佳化—只要按幾下，即可讓 Toolkit 選擇適用於電腦系統的最佳格式並為您設定磁碟區。

格式化—開啟作業系統的磁碟管理公用程式，您可用來手動格式化硬碟機。若您希望以非原生格式來格式化硬碟機，請使用此選項。



5. 按一下**最佳化**。
6. 會出現通知，要求您確認格式操作。按一下**格式化**。

手動格式化

下面的步驟有助於您對儲存裝置進行格式化和分割區。

！ **：格式化會清除儲存裝置上的所有資料。** LaCie 強烈建議您在執行下面的步驟前先備份儲存裝置上的所有資料。LaCie 對於由於格式化、分割區或使用 LaCie 儲存裝置而遺失的任何資料均不承擔責任。

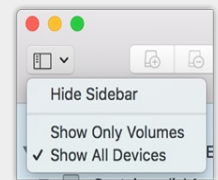
Mac

macOS 版本 10.11 或更高版本

1. 開啟 Finder 並移至**應用程式 > 公用程式 > 磁碟公用程式**。
2. 在左側的側邊列中，選擇您的 LaCie Portable SSD。



macOS 10.13 和更高版本——務必選擇磁碟，而非僅選擇磁碟區。 若您沒有看見列於側邊列的兩個項目，請變更磁碟公用程式中的檢視畫面，以顯示硬碟機和磁碟區。檢視按鈕位於磁碟公用程式視窗的左上方。變更檢視畫面以顯示所有裝置。MacOS 10.13 以上版本才有這項功能，10.11 或 10.12 並不適用。



3. 選擇**清除**。
4. 將開啟一個對話方塊。輸入該磁碟機的名稱。此名稱將為磁碟機安裝時顯示的名稱。
5. 對於格式，請選擇 **OS X Extended (Journaled)**。
6. 對於方案，請選擇 **GUID 分割區對應**。
7. 按一下**清除**。
8. 磁碟公用程式會格式化磁碟機。完成後，按一下**完成**。

Windows

1. 請確保儲存裝置已連接到電腦並安裝在電腦上。
2. 移至「搜尋」並輸入 diskmgmt.msc。在搜尋結果中，按兩下**磁碟管理**。
3. 在「磁碟管理」視窗中間的儲存裝置清單中，找到 LaCie 裝置。
4. 分割區必須可以格式化。如果目前已格式化，用滑鼠右鍵按一下磁碟分割並選擇**刪除**。
5. 要建立新分割區，用右鍵按一下此磁碟區並選擇**新增簡單磁碟區**。在出現「新增簡單磁碟區精靈」後按照螢幕上的說明操作。

從電腦上安全地移除 LaCie Portable SSD

在實際中斷連接前務必先從電腦中退出儲存磁碟機。您的電腦必須在移除磁碟機前對其執行存檔和管理操作。因此，如果您不使用作業系統軟體而拔除磁碟機，您的檔案可能會損壞。

Mac

您可以透過多種方式從 Mac 退出裝置。請參閱以下兩個選項。

透過 Finder 視窗退出

1. 開啟 Finder 視窗。
2. 在側邊列前往「裝置」並尋找您要退出的硬碟機。按一下硬碟機名稱右方的退出符號。
3. 如果裝置不在側邊列上顯示，或如果 Finder 視窗關閉，您可以從 Mac 上拔下介面的電纜。

透過桌面退出

1. 選擇您裝置的桌面圖示並將其拖至資源回收筒。
2. 當此裝置圖示從桌面上消失後，您即可從 Mac 實際中斷裝置的連接。

Windows

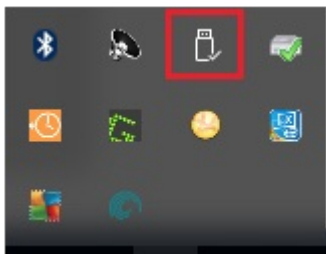
使用安全移除工具退出裝置。

1. 按一下 Windows 系統匣中的安全移除圖示以檢視可以退出的裝置。

Windows 7



Windows 8 / Windows 10



2. 如果您找不到「安全地移除硬體」圖示，請按一下系統匣中的顯示隱藏的圖示箭頭以顯示通知區中的所有圖示。

3. 在裝置清單中，選擇您要退出的裝置。Windows 會在可以安全地移除裝置時顯示一則通知。
4. 中斷裝置與電腦的連接。

常見問題解答

為幫助設定和使用您的 LaCie Portable SSD，請查看以下的常見問題解答。如需更多支援資源，請移至 [LaCie 客戶支援](#)。

所有使用者

問題：我的檔案傳輸速度很慢

問：USB 電纜的兩端是否連接牢固？

答：查看以下電纜連接的疑難排解提示：

- 檢查 USB 電纜兩端的連接，確保其完全插入各自的連接埠中。
- 嘗試中斷電纜連接，等待 10 秒鐘，然後重新連接。
- 請嘗試不同的 USB 電纜。

問：硬碟機是否已連接到電腦的 Hi-Speed USB 2.0 連接埠或者集線器？

答：如果裝置連接到 Hi-Speed USB 2.0 連接埠或集線器，則效能較低屬於正常情況。LaCie Portable SSD 效能將在連接到 USB 3.1 連接埠或 SuperSpeed USB 3.0 連接埠時獲得提升。否則，裝置將以較低的 USB 傳輸速率執行。

問：同一連接埠或集線器上是否連接了其他 USB 裝置？

答：中斷其他 USB 裝置的連接，查看裝置效能是否得到提高。

問題：我有一台配備 **USB 2.0** 連接埠的舊電腦

問：我的裝置的 USB 3.1 Gen 2 連接埠可以與電腦的 USB 2.0 連接埠配合使用嗎？

答：可以，連接電腦 (USB Type A) 的電纜頭與 USB 3.0 和 USB 2.0 相容。確保使用帶有正確的 USB Type A 連接器的隨附電纜。但是，使用 USB 2.0 時的傳輸速率要慢得多。

問：我必須對 **USB** 裝置使用 **USB** 集線器。

問：我可以透過 USB 集線器使用裝置嗎？

答: 可以, 此裝置可以連接到 USB 集線器。如果在使用集線器時遇到偵測問題、比正常傳輸速率低、偶爾與電腦中斷連接或其他異常問題, 請嘗試將裝置直接連接到電腦的 USB 連接埠。

部分 USB 集線器使用電源管理時效率較低, 這對於連接的裝置可能帶來問題。在此情況下, 請考慮嘗試使用帶電源線的供電 USB 集線器。

請注意, USB 2.0 集線器會將裝置的傳輸速率限制為 USB 2.0 的速度。

問：提供的 USB 電纜太短

問: 我可以透過更長的電纜使用裝置嗎？

答：可以, 只要該電纜是符合 USB 標準的認證電纜。但 LaCie 建議使用裝置隨附的電纜以便獲得最佳效果。如果您使用更長的電纜並且遇到偵測、傳輸速率或中斷連接等問題, 請使用裝置隨附的原始電纜。

問題：我收到了檔案傳輸錯誤訊息

問：複製到 FAT32 磁碟區時, 是否收到「Error -50 (錯誤 -50)」訊息？

答：將檔案或資料夾從電腦複製到 FAT32 磁碟區時, 無法複製名稱中的某些字元。這些字元包括但不限於：? < > / \ :

檢查您的檔案和資料夾以確保名稱中沒有這些字元。

如果這是反復出現的問題或者您找不到包含不相容字元的檔案, 請考慮重新格式化磁碟機為 NTFS (Windows 使用者) 或 HFS+ (Mac 使用者)。請參閱[格式化和分割區 \(可選\)](#)。

問：是否收到錯誤訊息, 提示您磁碟機在系統退出休眠模式時已中斷連接？

答：儘管有快顯提示, 請忽略此訊息, 因為磁碟機會在桌面上重新掛載。當電腦設定為休眠模式時, LaCie 磁碟機可降低碟片轉速來達到節能目的, 而當電腦從休眠狀態中喚醒時, 磁碟機可能沒有足夠的時間從休眠模式恢復成快速運作狀態。

Mac

問題：我的桌面上未顯示裝置圖示

問：您的 Finder 是否設定為在桌面上隱藏硬碟機？

問：移至 Finder, 然後檢查偏好設定 | 一般標籤 | 在桌面上顯示這些項目。確認已選擇硬碟機。

問：您的裝置安裝在作業系統上了嗎？

答：透過 Go（前往）| Utilities（公用程式）| Disk Utility（磁碟公用程式）開啟磁碟公用程式。如果裝置列示在左側欄中，檢查 Finder 偏好設定，查看為何沒有在桌面上顯示（查看上述問題）。

問：電腦的設定是否符合使用此裝置的最低系統要求？

答：請參閱產品包裝上的說明以瞭解支援的作業系統清單。

問：是否遵循了作業系統的正确安裝步驟？

答：查看[開始使用](#)中的安裝步驟。

Windows

問題：電腦中未顯示裝置圖示

問：裝置在裝置管理員中列出嗎？

答：所有的磁碟機至少會顯示在裝置管理員中的一個位置。

在「搜尋」中輸入裝置管理員 以啟動。找到磁碟機部分，必要時按一下加號(+) 圖示以查看裝置的完整清單。如果您不確定是否列示了磁碟機，請安全地拔出磁碟機，再重新連接它。變化的項目就是您的 LaCie 裝置。

問：您的裝置列示在不正常的圖示旁邊嗎？

答：Windows 裝置管理員通常提供有關周邊裝置故障的資訊。雖然裝置管理員可以協助對大部分問題進行疑難排解，但它可能不顯示具體原因或提供準確的解決方案。

裝置旁邊的不正常圖示表示有問題。例如，它不是基於裝置類型的正常圖示，而是一個驚嘆號、問號或一個 X。用右鍵按一下此圖示，然後選擇內容。「一般」標籤提供該導致裝置工作異常的可能原因。

法規遵循

Product Name	LaCie Portable SSD
--------------	--------------------

Regulatory Model Number	SRD0FV0
-------------------------	---------

China RoHS 2



China RoHS 2 refers to the Ministry of Industry and Information Technology Order No. 32, effective July 1, 2016, titled Management Methods for the Restriction of the Use of Hazardous Substances in Electrical and Electronic Products. To comply with China RoHS 2, we determined this product's Environmental Protection Use Period (EPUP) to be 20 years in accordance with the Marking for the Restricted Use of Hazardous Substances in Electronic and Electrical Products, SJT 11364-2014.

中国 RoHS 2 是指 2016 年 7 月 1 日起施行的工业和信息化部令第 32 号“电力电子产品限制使用有害物质管理办法”。为了符合中国 RoHS 2 的要求，我们根据“电子电气产品有害物质限制使用标识”(SJT 11364-2014) 确定本产品的环保使用期 (EPUP) 为 20 年。

部件名称 Part Name	有害物质 Hazardous Substances					
	铅 (Pb)	汞 (Hg)	镉 (Cd)	六价铬 (Cr ⁺⁶)	多溴联苯 (PBB)	多溴二苯醚 (PBDE)
硬盘驱动器 HDD	X	O	O	O	O	O
外接硬盘印刷电路板 Bridge PCBA	X	O	O	O	O	O
电源（如果提供） Power Supply (if provided)	X	O	O	O	O	O
接口电缆（如果提供） Interface cable (if provided)	X	O	O	O	O	O
其他外壳组件 Other enclosure components	O	O	O	O	O	O
本表格依据 SJ/T 11364 的规定编制。 This table is prepared in accordance with the provisions of SJ/T 11364-2014 O: 表示该有害物质在该部件所有均质材料中的含量均在 GB/T 26572 规定的限量要求以下。 O: Indicates that the hazardous substance contained in all of the homogeneous materials for this part is below the limit requirement of GB/T26572. X: 表示该有害物质至少在该部件的某一均质材料中的含量超出 GB/T 26572 规定的限量要求。 X: Indicates that the hazardous substance contained in at least one of the homogeneous materials used for this part is above the limit requirement of GB/T26572.						

Taiwan RoHS

Taiwan RoHS refers to the Taiwan Bureau of Standards, Metrology and Inspection's (BSMI's) requirements in standard CNS 15663, Guidance to reduction of the restricted chemical substances in electrical and electronic equipment. Beginning on January 1, 2018, Seagate products must comply with the "Marking of presence" requirements in Section 5 of CNS 15663. This product is Taiwan RoHS compliant. The following table meets the Section 5 "Marking of presence" requirements.

台灣RoHS是指台灣標準局計量檢驗局(BSMI)對標準CNS15663要求的減排電子電氣設備限用化學物質指引。從2018年1月1日起，Seagate產品必須符合CNS15663第5節「含有標示」要求。本產品符合台灣RoHS。下表符合第5節「含有標示」要求。

產品名稱：外接式硬碟，型號: SRD0FV0

Product Name: LaCie Portable SSD, Model: SRD0FV0

單元 Unit	限用物質及其化學符號 Restricted Substance and its chemical symbol					
	鉛 (Pb)	汞 (Hg)	鎘 (Cd)	六價鉻 (Cr ⁶⁺)	多溴聯苯 (PBB)	多溴二苯醚 (PBDE)
硬盤驅動器 HDD	—	O	O	O	O	O
外接硬盤印刷電路板 Bridge PCBA	—	O	O	O	O	O
電源 (如果提供) Power Supply (if provided)	—	O	O	O	O	O
傳輸線材 (如果提供) Interface cable (if provided)	—	O	O	O	O	O
其他外殼組件 Other enclosure components	O	O	O	O	O	O

備考 1. “O” 係指該項限用物質之百分比含量未超出百分比含量基準值。

Note 1. “O” indicates that the percentage content of the restricted substance does not exceed the percentage of reference value of presence.

備考 2. “—” 係指該項限用物質為排除項目。

Note 2. “—” indicates that the restricted substance corresponds to the exemption.