



# One Touch dengan Hub Panduan Pengguna

---



**Klik di sini untuk mengakses versi online terbaru** dari dokumen ini. Anda juga akan menemukan konten terbaru dan ilustrasi yang dapat diperluas, navigasi yang lebih mudah, dan kemampuan pencarian.

# Contents

<b>1 Selamat Datang!</b> .....	<b>4</b>
Isi kemasan .....	4
Persyaratan sistem minimum .....	4
• Port .....	4
• Sistem Operasi .....	4
• Ruang disk kosong minimum .....	4
Tampilan .....	4
• Depan .....	4
• Kembali .....	5
<b>2 Mulai</b> .....	<b>6</b>
Menyambungkan daya .....	6
Menyambungkan ke komputer .....	7
Konfigurasi One Touch dengan Hub .....	8
• Mulai di sini .....	8
• Daftarkan perangkat Anda .....	9
• Unduh Toolkit .....	9
• Instal Toolkit .....	9
<b>3 Gunakan Toolkit untuk Mengaktifkan Keamanan dan Lainnya</b> .....	<b>11</b>
Aktifkan keamanan .....	11
Mulai paket pencadangan (hanya Windows) .....	11
Atur folder mirror .....	11
<b>4 Pemformatan dan Pematrisian Opsional</b> .....	<b>12</b>
Memilih format sistem file .....	12
• Kompatibilitas dengan Windows dan Mac .....	12
• Performa yang dioptimalkan untuk Windows .....	12
• Kinerja yang dioptimalkan untuk macOS .....	12
• Pelajari lebih lanjut .....	13
Petunjuk Pemformatan .....	13
<b>5 Keluarkan Perangkat Dari Komputer Anda Dengan Aman.</b> .....	<b>14</b>
Windows .....	14
Mac .....	14
• Mengeluarkan via jendela Finder .....	14
• Mengeluarkan via Desktop .....	14
<b>6 Pertanyaan yang Sering Diajukan</b> .....	<b>16</b>

<b>Semua pengguna</b> .....	<b>16</b>
• Masalah: Transfer file saya sangat lambat .....	16
• Masalah: Komputer saya hanya mempunyai port USB-C .....	16
• Masalah: Saya harus menggunakan hub USB untuk perangkat USB .....	17
• Masalah: Kabel USB yang tersedia terlalu pendek .....	17
• Masalah: Saya menerima pesan kesalahan transfer file .....	17
<b>Windows</b> .....	<b>18</b>
• Masalah: Ikon hard disk tidak muncul di Komputer .....	18
<b>Mac</b> .....	<b>18</b>
• Masalah: Ikon hard disk tidak muncul di desktop saya .....	18

## **7 Regulatory Compliance ..... 20**

China RoHS .....	20
Taiwan RoHS .....	20

# Selamat Datang!

## Isi kemasan

- Seagate® One Touch dengan Hub
- Adaptor daya (18 W)
- Kabel USB 3.0 (USB micro-B ke USB-A)
- Panduan ringkas

## Persyaratan sistem minimum

### Port

Anda dapat menyambungkan perangkat Seagate ke komputer dengan port USB-A.

Perangkat ini mendukung sambungan ke port komputer USB 3.0 dan yang lebih tinggi.

### Sistem Operasi

Buka [Persyaratan Sistem Operasi untuk Perangkat Keras & Perangkat Lunak Seagate](#).

### Ruang disk kosong minimum

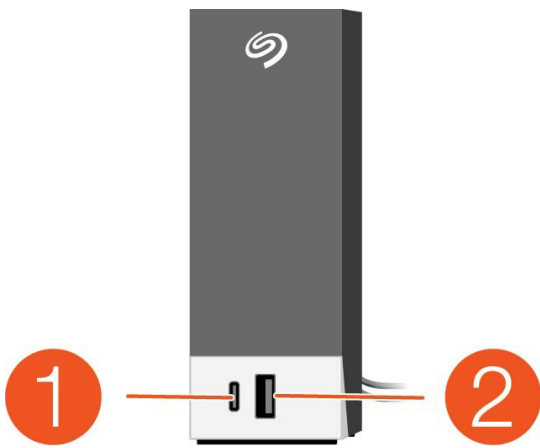
Direkomendasikan 600 MB.

## Tampilan

### Depan

Sambungkan perangkat ke port hub untuk:

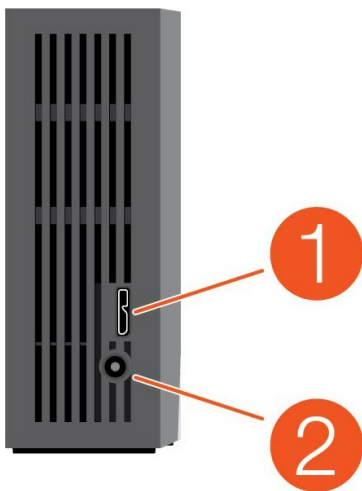
- Mengakses file dan folder pada hard disk eksternal yang tersambung.
- Mengisi daya perangkat seluler, bahkan saat komputer Anda dimatikan.



1. Port hub USB-C – Mengalirkan daya 3 A ke perangkat tersambung
2. Port hub USB-A – Mengalirkan daya 1 A ke perangkat tersambung

## Kembali

Gunakan port USB micro-B untuk menyambungkan One Touch dengan Hub ke komputer Anda. Sambungkan catu daya yang disertakan ke port input daya.

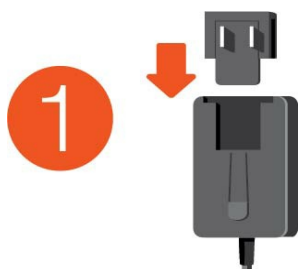


1. Port USB micro-B
2. Input daya

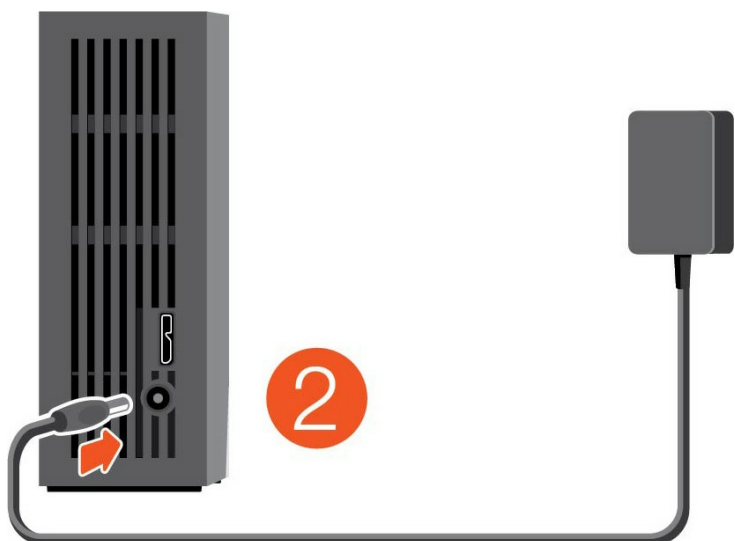
# Mulai

## Menyambungkan daya

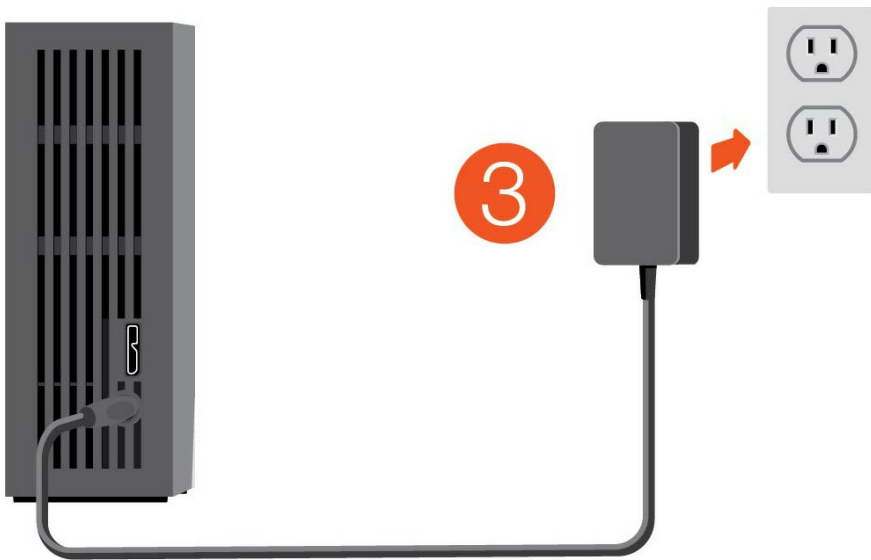
1. Tempatkan steker adaptor untuk lokasi Anda pada kanal catu daya. Dorong ke bawah untuk menguncinya di tempat. Periksa untuk memastikan steker terkunci secara aman pada kanal.



2. Sambungkan kabel daya ke Seagate One Touch dengan Hub.

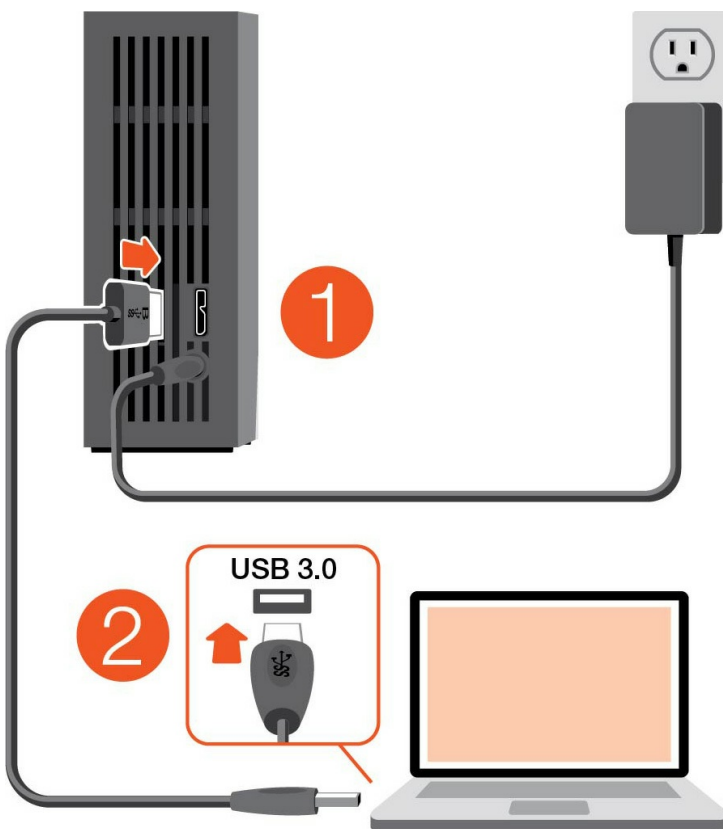


3. Sambungkan catu daya ke stopkontak yang aktif.



## Menyambungkan ke komputer

1. Sambungkan ujung kabel USB micro-B ke port USB micro-B pada One Touch dengan Hub.
2. Sambungkan ujung kabel USB-A ke port USB-A komputer Anda.



Anda dapat menyambungkan perangkat Seagate ke port USB-C di komputer Anda. Port USB-C harus mendukung USB 3.0 atau yang lebih tinggi. Kabel USB-micro B ke USB-C tidak termasuk dalam perangkat ini.

# Konfigurasi One Touch dengan Hub

Proses konfigurasi memungkinkan Anda:

Mendaftarkan Seagate One Touch dengan Hub

Memanfaatkan produk semaksimal mungkin dengan akses yang mudah ke informasi dan dukungan.

Menginstal Toolkit

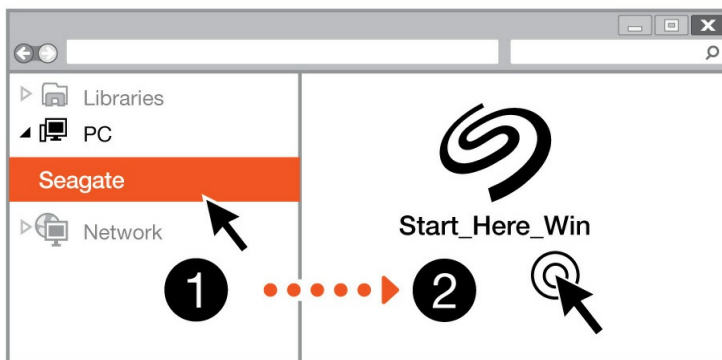
Mengaktifkan keamanan, konfigurasi rencana pencadangan, dan banyak lagi.



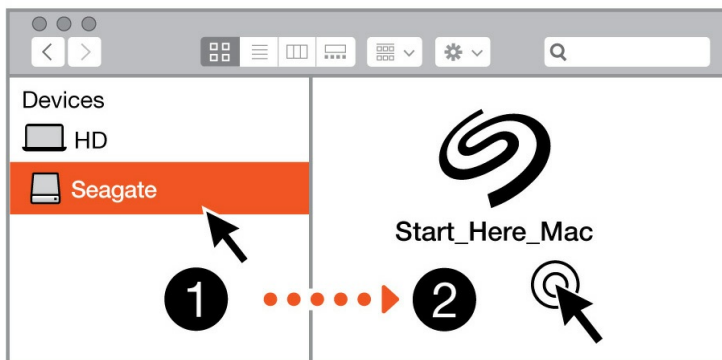
Komputer Anda harus tersambung ke Internet untuk mendaftarkan perangkat dan menginstal Toolkit.

## Mulai di sini.

### Windows®



### Mac®



Dengan manajer file seperti Finder atau File Explorer, buka One Touch dengan Hub, lalu jalankan [Mulai di Sini untuk Windows](#) atau [Mulai di Sini untuk Mac](#).



## Daftarkan perangkat Anda

Register

  
  
  
I have read and agree to...

- Terms and Conditions
- Privacy Statement
- Optional Offers

Masukkan informasi Anda, lalu [Daftar](#).

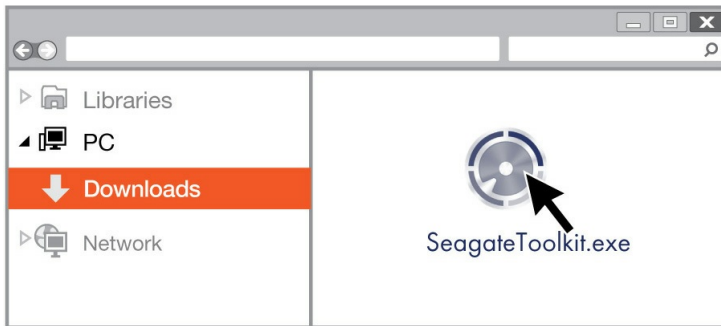
## Unduh Toolkit



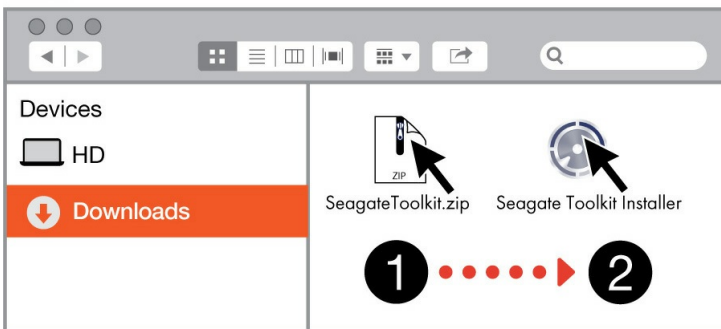
Klik tombol [Unduh](#).

## Instal Toolkit

## Windows®



## Mac®



Menggunakan manajer file seperti Finder atau File Explorer, buka folder tempat Anda menyimpan unduhan.

- **Windows**—Klik file [SeagateToolkit.exe](#) untuk menjalankan aplikasi.
- **Mac**—Buka file [SeagateToolkit.zip](#). Klik [Seagate Toolkit Installer](#) untuk menjalankan aplikasi.



Komputer Anda harus tersambung ke Internet untuk menginstal dan memperbarui Toolkit.

# Gunakan Toolkit untuk Mengaktifkan Keamanan dan Lainnya

Toolkit menyediakan alat bantu bermanfaat yang memungkinkan Anda mengelola keamanan secara mudah, mengonfigurasi paket pencadangan, dan lainnya.

## Aktifkan keamanan

Toolkit diperlukan untuk mengaktifkan keamanan One Touch dengan Hub. Pastikan untuk menginstal Toolkit guna melindungi perangkat Anda dengan sandi menggunakan enkripsi Seagate Secure 256-bit.

- [Klik di sini](#) untuk rincian pengaktifan keamanan.

## Mulai paket pencadangan (hanya Windows)

Buat paket yang disesuaikan untuk konten, perangkat penyimpanan, dan jadwal yang Anda pilih.

- [Klik di sini](#) untuk rincian pengaturan paket pencadangan.

## Atur folder mirror

Buat folder Mirror di PC atau Mac yang disinkronkan untuk perangkat penyimpanan. Kapan pun Anda menambahkan, mengedit, atau menghapus, Toolkit akan secara otomatis memperbarui folder lain dengan perubahan Anda.

- [Klik di sini](#) untuk rincian pembuatan folder mirror.

# Pemformatan dan Pemartisian Opsional

Perangkat Anda telah diformat sebelumnya dengan format exFAT (Extended File Allocation Table) untuk kompatibilitas dengan komputer Mac dan Windows.

## Memilih format sistem file

Saat memilih format sistem file, pertimbangkan apakah **kompatibilitas** atau **kinerja** lebih penting dalam penggunaan hard disk Anda sehari-hari.

- **Kompatibilitas**— Anda memerlukan format lintas platform karena Anda menghubungkan hard disk Anda ke PC dan Mac.
- **Kinerja**—Bila Anda menghubungkan hard disk Anda pada satu tipe komputer saja, Anda dapat mengoptimalkan kinerja penyalinan file dengan memformat hard disk dalam sistem file yang native bagi sistem operasi komputer Anda.

## Kompatibilitas dengan Windows dan Mac

exFAT adalah sistem file ringan yang kompatibel dengan semua versi Windows dan versi modern macOS. Jika Anda menggunakan hard disk dengan PC dan Mac, format disk Anda dalam exFAT. Meskipun exFAT menawarkan akses lintas platform ke kedua komputer, perhatikan hal-hal berikut:

- exFAT tidak kompatibel atau disarankan untuk utilitas cadangan bawaan seperti File History (Windows) dan Time Machine (macOS). Jika Anda ingin menggunakan salah satu utilitas pencadangan ini, Anda harus memformat disk dalam sistem file yang native untuk komputer yang menjalankan utilitas tersebut.
- exFAT bukanlah sistem file dengan jurnal, yang berarti bisa lebih rentan terhadap kerusakan data saat terjadi kesalahan atau hard disk tidak dilepaskan dengan benar dari komputer.

## Performa yang dioptimalkan untuk Windows

NTFS (New Technology File System) adalah sistem file penjurnalan berpemilik untuk Windows. macOS dapat membaca volume NTFS, tetapi tidak dapat menuliskannya secara native. Ini berarti Mac Anda dapat menyalin file dari disk berformat NTFS, tetapi tidak dapat menambahkan atau menghapus file dari disk. Jika Anda membutuhkan lebih banyak keserbagunaan daripada transfer satu arah ini dengan Mac, pertimbangkan menggunakan format exFAT.

## Kinerja yang dioptimalkan untuk macOS

Apple menawarkan dua sistem file berpemilik.

Mac OS Extended (juga dikenal sebagai Hierarchical File System Plus atau HFS+) adalah sistem file Apple yang digunakan sejak tahun 1998 untuk disk internal mekanis dan hibrida. macOS Sierra (versi 10.12) dan yang lebih lama menggunakan HFS+ secara bawaan.

APFS (Apple File System) adalah sistem file Apple yang dioptimalkan untuk solid state drive (SSD) dan sistem penyimpanan berbasis flash, meskipun juga berfungsi dengan hard disk drives (HDD). Sistem file ini pertama kali diperkenalkan dengan rilis macOS High Sierra (versi 10.13). APFS hanya dapat dibaca oleh Mac yang menjalankan High Sierra atau yang lebih baru.

Saat memilih sistem file di antara sistem file Apple, pertimbangkan hal-hal berikut:

- Windows tidak dapat membaca atau menulis secara native ke volume volume APFS atau HFS+. Jika Anda memerlukan kompatibilitas lintas platform, Anda harus memformat disk dalam format exFAT.
- Jika Anda ingin menggunakan disk Anda dengan Time Machine maka:
  - Format bawaan untuk macOS Big Sur (versi 11) dan yang lebih baru adalah APFS.
  - Format bawaan untuk macOS Catalina (versi 10.15) dan yang lebih lama adalah HFS+.
- Jika Anda bermaksud menggunakan hard disk Anda untuk memindahkan file antar Mac yang menjalankan versi OS yang lebih lama, pertimbangkan untuk memformat drive Anda dalam format HFS+ daripada APFS.
- sistem file macOS dan Android: Memformat disk Anda untuk macOS mungkin tidak didukung dengan koneksi ke perangkat seluler Android.

## Pelajari lebih lanjut

Untuk pertimbangan tambahan saat memilih format sistem file, lihat [Perbandingan Format Sistem File](#).

## Petunjuk Pemformatan

Untuk instruksi mengenai memformat hard disk Anda, lihat [Cara memformat hard disk Anda](#).

# Keluarkan Perangkat Dari Komputer Anda Dengan Aman.

Selalu keluarkan disk penyimpanan dari komputer Anda sebelum secara fisik melepaskannya. Komputer Anda harus melakukan operasi filing dan housekeeping pada disk sebelum disk dilepaskan. Jadi, bila Anda melepas hard disk tanpa menggunakan perangkat lunak sistem operasi, file Anda dapat terkorupsi atau rusak.

## Windows

Gunakan alat Safely Remove untuk mengeluarkan perangkat.

1. Klik ikon Safely Remove Hardware pada Windows System Tray Anda untuk melihat perangkat apa saja yang dapat Anda keluarkan.
2. Bila Anda tidak melihat ikon Safely Remove Hardware, klik panah Show hidden icons pada system tray untuk menampilkan seluruh ikon pada area notifikasi.
3. Pada daftar perangkat, pilih perangkat yang ingin Anda keluarkan. Windows akan memberikan notifikasi ketika perangkat sudah dapat dilepaskan dengan aman.
4. Lepaskan perangkat dari komputer Anda.

## Mac

Ada beberapa cara untuk mengeluarkan hard disk Anda dari komputer Mac. Di bawah ini adalah dua opsi untuk melakukannya.

### Mengeluarkan via jendela Finder

1. Buka jendela Finder.
2. Pada sidebar, pilih Devices dan temukan hard disk yang ingin Anda keluarkan. Klik simbol keluaran di kanan nama hard disk.
3. Setelah hard disk hilang dari bar samping atau jendela Finder tertutup, Anda dapat melepas kabel antarmuka dari komputer Mac Anda.

### Mengeluarkan via Desktop

1. Pilih ikon desktop perangkat Anda dan seret ikon tersebut ke Trash.
2. Ketika ikon perangkat tidak lagi dapat dilihat pada desktop, Anda dapat melepas perangkat dari komputer Mac Anda secara fisik.



# Pertanyaan yang Sering Diajukan

Untuk bantuan dalam mengatur dan menggunakan hard disk Seagate Anda, tinjau pertanyaan umum di bawah ini. Untuk sumber daya dukungan tambahan, lihat [dukungan pelanggan Seagate](#).

## Semua pengguna

### Masalah: Transfer file saya sangat lambat

T: Apakah kedua ujung kabel USB terpasang erat?

J: Tinjau tip pemecahan masalah untuk koneksi kabel di bawah:

- Periksa kedua ujung kabel USB dan pastikan keduanya terpasang dengan benar di port masing-masing.
- Lepas hard disk secara aman dari komputer Anda, lepas sambungan kabel, tunggu 10 detik, lalu sambungkan ulang kabel.
- Coba kabel USB lain.

T: Apakah hard disk tersambung ke port USB 2.0 Berkecepatan Tinggi di komputer atau hub Anda?

J: Jika hard disk Anda tersambung ke port atau hub 2.0 Berkecepatan Tinggi, performa yang lebih rendah adalah normal. Performa Seagate One Touch dengan Hub akan meningkat saat tersambung ke port SuperSpeed USB 3.0. Jika tidak, perangkat beroperasi pada kecepatan transfer USB yang lebih lambat.

T: Apakah ada perangkat USB lain yang tersambung ke port atau hub yang sama?

J: Lepaskan sambungan perangkat USB lain dan lihat apakah performa hard disk meningkat.

### Masalah: Komputer saya hanya mempunyai port USB-C

T: Komputer saya memiliki port USB-C yang lebih kecil. Bagaimana cara menyambungkan hard disk ke komputer?

J: Kabel USB-C tidak termasuk dalam hard disk ini. Anda mempunyai dua pilihan: 1) Gunakan kabel dengan ujung USB micro-B, dan USB-C. Kabel ini harus mendukung USB 3.0 atau yang lebih tinggi. 2) Gunakan adaptor dengan port USB Tipe A dan ujung USB-C.



## Masalah: Saya harus menggunakan hub USB untuk perangkat USB

T: Dapatkah hard disk digunakan dengan hub USB?

J: Ya, hard disk dapat disambungkan ke hub USB. Jika Anda menggunakan hub dan mengalami masalah deteksi, kecepatan transfer lebih lambat dari biasanya, pemutusan koneksi acak dari komputer Anda atau masalah tidak biasa lainnya, coba sambungkan hard disk secara langsung ke port USB komputer.

Hub USB lain kurang efisien dengan manajemen daya, yang dapat menjadi masalah bagi perangkat yang tersambung. Dalam kasus seperti itu, pertimbangkan untuk mencoba hub USB yang didukung serta dilengkapi kabel daya.

Ingat bahwa hub USB 2.0 membatasi kecepatan transfer hard disk Anda ke USB 2.0.

## Masalah: Kabel USB yang tersedia terlalu pendek

Q: Dapatkah saya menggunakan hard disk dengan kabel yang lebih panjang?

J: Ya, asalkan kabel tersebut memenuhi standar USB. Namun, Seagate menyarankan menggunakan kabel yang dikirimkan dengan hard disk Anda untuk hasil terbaik. Jika Anda menggunakan kabel yang lebih panjang dan mengalami masalah deteksi, kecepatan transfer lebih lambat, atau pemutusan koneksi, gunakan kabel asli yang disertakan dengan hard disk Anda.

## Masalah: Saya menerima pesan kesalahan transfer file

Q: Apakah Anda mendapatkan pesan "Error-50" saat menyalin ke volume FAT32?

J: Saat menyalin file atau folder dari komputer ke volume FAT32, karakter tertentu dalam nama tidak dapat disalin. Karakter tersebut termasuk, namun tidak terbatas ke: ? < > / \ :

Periksa file dan folder Anda untuk memastikan bahwa karakter tersebut tidak dalam nama.

Jika ini adalah masalah yang berulang atau Anda tidak dapat menemukan file dengan karakter yang tidak kompatibel, pertimbangkan untuk memformat ulang hard disk ke NTFS (pengguna Windows) atau HFS + (pengguna Mac). Lihat [Pilihan Pemformatan dan Partisi](#).

T: Apakah Anda mendapatkan pesan kesalahan yang memberi tahu bahwa hard disk tidak tersambung saat keluar dari mode tidur?

J: Abaikan pesan ini karena hard disk dipasang kembali di desktop meskipun ada pop-up. Hard disk Seagate menghemat daya dengan memutar ke bawah saat Anda mengatur komputer ke mode tidur. Saat komputer beralih ke mode siaga, hard disk mungkin tidak mempunyai cukup waktu untuk memutar yang menyebabkan

munculnya pop-up.

## Windows

### Masalah: Ikon hard disk tidak muncul di Komputer

T: Apakah hard drive terdaftar di Manajer Perangkat?

J: Semua hard disk yang muncul di setidaknya satu tempat di Manajer Perangkat.

Ketik **Manajer Perangkat** di Pencarian untuk menjalankan. Lihat pada bagian Hard Disk, dan jika diperlukan, klik ikon Tambah (+) untuk melihat daftar perangkat secara penuh. Jika tidak yakin hard disk Anda terdaftar, lepas sambungan secara aman, lalu sambungkan kembali. Entri yang berubah adalah hard disk Seagate Anda.

T: Apakah hard disk Anda terdaftar di samping ikon yang tidak biasa?

J: Manajer Perangkat Windows biasanya menyediakan informasi terkait kegagalan dengan periferal. Meskipun Manajer Perangkat dapat membantu memecahkan sebagian besar masalah, ia mungkin tidak menampilkan penyebab pasti atau memberikan solusi yang tepat.

Ikon yang tidak biasa di sebelah hard disk dapat mengungkapkan masalah. Misalnya, bukan ikon normal yang berdasarkan jenis perangkat, ikon tersebut mempunyai tanda seru, tanda tanya, atau X. Klik kanan ikon ini, lalu pilih **Properti**. Tab Umum memberikan kemungkinan alasan mengapa perangkat tidak berfungsi seperti yang diharapkan.

## Mac

### Masalah: Ikon hard disk tidak muncul di desktop saya

T: Apakah Finder Anda dikonfigurasi untuk menyembunyikan hard disk di desktop?

J: Buka Finder, lalu lihat **Preferensi | tab Umum | Perlihatkan item ini di desktop**. Konfirmasikan **Hard Disk** yang dipilih.

T: Apakah hard disk Anda terpasang di sistem operasi?

J: Buka Utilitas Disk di **Buka | Utilitas | Utilitas Disk**. Jika hard disk terdaftar di kolom sebelah kiri, lihat preferensi Finder untuk melihat alasan tidak ditampilkan di desktop (tinjau pertanyaan di atas). Jika berwarna abu-abu, berarti tidak terpasang. Klik tombol **Pasang** di Utilitas Disk.

T: Apakah konfigurasi komputer Anda memenuhi persyaratan sistem minimum untuk menggunakan dengan

hard disk ini?

J: Lihat kemasan produk untuk daftar sistem operasi yang didukung.

T: Apakah Anda mengikuti langkah-langkah pemasangan yang benar untuk sistem operasi Anda?

J: Tinjau langkah-langkah pemasangan di [Mulai](#).

# Regulatory Compliance

Product Name	Seagate One Touch with Hub
Regulatory Model Number	SRD0FL2

## China RoHS



China RoHS 2 refers to the Ministry of Industry and Information Technology Order No. 32, effective July 1, 2016, titled Management Methods for the Restriction of the Use of Hazardous Substances in Electrical and Electronic Products. To comply with China RoHS 2, we determined this product's Environmental Protection Use Period (EPUP) to be 20 years in accordance with the Marking for the Restricted Use of Hazardous Substances in Electronic and Electrical Products, SJT 11364-2014.

中国 RoHS 2 是指 2016 年 7 月 1 日起施行的工业和信息化部令第 32 号“电力电子产品限制使用有害物质管理办法”。为了符合中国 RoHS 2 的要求，我们根据“电子电气产品有害物质限制使用标识”(SJT 11364-2014) 确定本产品的环保使用期 (EPUP) 为 20 年。

部件名称 Part Name	有害物质 Hazardous Substances					
	铅 (Pb)	汞 (Hg)	镉 (Cd)	六价铬 (Cr <sup>6+</sup> )	多溴联苯 (PBB)	多溴二苯醚 (PBDE)
硬盘驱动器 HDD	X	O	O	O	O	O
外接硬盘印刷电路板 Bridge PCBA	X	O	O	O	O	O
电源(如果提供) Power Supply (if provided)	X	O	O	O	O	O
接口电缆(如果提供) Interface cable (if provided)	X	O	O	O	O	O
其他外壳组件 Other enclosure components	O	O	O	O	O	O

本表格依据 SJ/T 11364 的规定编制。  
This table is prepared in accordance with the provisions of SJ/T 11364-2014

O: 表示该有害物质在该部件所有均质材料中的含量均在 GB/T 26572 规定的限量要求以下。  
O: Indicates that the hazardous substance contained in all of the homogeneous materials for this part is below the limit requirement of GB/T26572.

X: 表示该有害物质至少在该部件的某一均质材料中的含量超出 GB/T 26572 规定的限量要求。  
X: Indicates that the hazardous substance contained in at least one of the homogeneous materials used for this part is above the limit requirement of GB/T26572.

## Taiwan RoHS

Taiwan RoHS refers to the Taiwan Bureau of Standards, Metrology and Inspection's (BSMI's) requirements in standard CNS 15663, Guidance to reduction of the restricted chemical substances in electrical and electronic

equipment. Beginning on January 1, 2018, Seagate products must comply with the “Marking of presence” requirements in Section 5 of CNS 15663. This product is Taiwan RoHS compliant. The following table meets the Section 5 “Marking of presence” requirements.

台灣RoHS是指台灣標準局計量檢驗局(BSMI)對標準CNS15663要求的減排電子電氣設備限用化學物質指引。從2018年1月1日起, Seagate 產品必須符合CNS15663第5節「含有標示」要求。本產品符合台灣RoHS。下表符合第5節「含有標示」要求。

產品名稱: 外接式硬碟, 型號: SRD0LF2		Product Name: One Touch With HUB, Model: SRD0LF2					
單元 Unit		限用物質及其化學符號 Restricted Substance and its chemical symbol					
		鉛 (Pb)	汞 (Hg)	鎘 (Cd)	六價鉻 (Cr <sup>+6</sup> )	多溴聯苯 (PBB)	多溴二苯醚 (PBDE)
硬盤驅動器	HDD	—	○	○	○	○	○
外接硬盤印刷電路板	Bridge PCBA	—	○	○	○	○	○
電源 (如果提供)	Power Supply (if provided)	—	○	○	○	○	○
傳輸線材 (如果提供)	Interface cable (if provided)	—	○	○	○	○	○
其他外殼組件	Other enclosure components	○	○	○	○	○	○
備考 1. “○” 係指該項限用物質之百分比含量未超出百分比含量基準值。 Note 1. “○” indicates that the percentage content of the restricted substance does not exceed the percentage of reference value of presence.							
備考 2. “—” 係指該項限用物質為排除項目。 Note 2. “—” indicates that the restricted substance corresponds to the exemption.							

額定電壓/額定電流: 12VDC == 3A      操作溫度: 5 – 40 °C