



One Touch with Hub

Podręcznik użytkownika



Kliknij tutaj, aby uzyskać dostęp do aktualnej wersji online tego dokumentu. Znajdziesz również najnowsze treści, a także rozwijane ilustracje, łatwiejszą nawigację oraz możliwości wyszukiwania.

Contents

1	Zapraszamy	4
	Zawartość opakowania	4
	Minimalne wymagania systemowe	4
	• Porty	4
	• System operacyjny	4
	• Minimalna ilość miejsca na dysku	4
	Zdjęcia poglądowe	4
	• Przód	4
	• Wstecz	5
2	Pierwsze kroki	6
	Podłącz zasilanie	6
	Podłącz do komputera	7
	Skonfiguruj dysk One Touch z hubem	8
	• Rozpocznij tutaj	8
	• Zarejestruj swoje urządzenie	9
	• Pobierz oprogramowanie Toolkit	9
	• Zainstalowanie oprogramowania Toolkit	9
3	Użyj Toolkit, aby włączyć zabezpieczenia i inne funkcje	11
	Włączanie zabezpieczeń	11
	Uruchom plan tworzenia kopii zapasowych (tylko system Windows)	11
	Skonfiguruj folder lustrzany	11
4	Opcjonalne formatowanie i partycjonowanie	12
	Wybieranie systemu plików	12
	• Kompatybilność z systemami Windows i Mac	12
	• Zoptymalizowana wydajność dla systemu Windows	12
	• Zoptymalizowana wydajność dla systemu macOS	13
	• Dowiedz się więcej	13
	Instrukcje dotyczące formatowania	13
5	Bezpieczne odłączanie urządzenia od komputera	14
	Windows	14
	Mac	14
	• Usuwanie przez okno Finder	14
	• Usuwanie z pozycji pulpitu	14
6	Najczęściej zadawane pytania	16

Wszyscy użytkownicy	16
• Problem: Przesyłanie moich plików jest zbyt wolne	16
• Problem: Mój komputer ma tylko jeden port USB-C	16
• Problem: Muszę korzystać z koncentratora USB, aby podłączyć moje urządzenia USB	17
• Problem: dołączone kable USB są zbyt krótkie	17
• Problem: Pojawiają się wiadomości o błędzie transferu plików	17
Windows	18
• Problem: Ikona dysku twardego nie pojawia się w komputerze	18
Mac	18
• Problem: Ikona dysku twardego nie pojawia się na moim pulpicie	18

7 Regulatory Compliance **20**

China RoHS	20
Taiwan RoHS	20

Zapraszamy

Zawartość opakowania

- Seagate® One Touch z hubem
- Zasilacz (18 W)
- Kabel USB 3.0 (USB micro-B do USB-A)
- Instrukcja szybkiej instalacji

Minimalne wymagania systemowe

Porty

Możesz podłączyć swoje urządzenie Seagate do komputera za pomocą portu USB-A.

To urządzenie obsługuje połączenia z portami komputera USB 3.0 i wyższej.

System operacyjny

Przejdź do części [Wymagania dla systemu operacyjnego obsługującego sprzęt i oprogramowanie Seagate](#).

Minimalna ilość miejsca na dysku

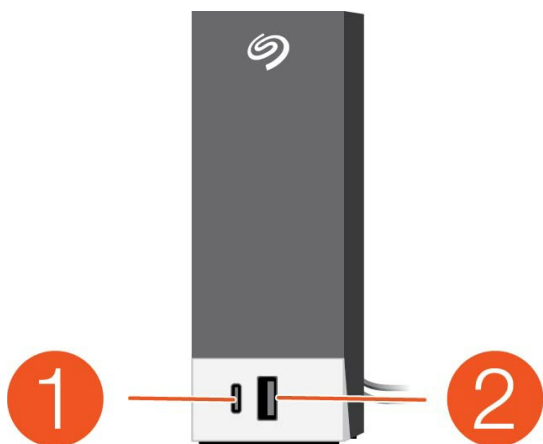
zalecane 600 MB

Zdjęcia poglądowe

Przód

Podłącz urządzenia do portów koncentratora hub w celu:

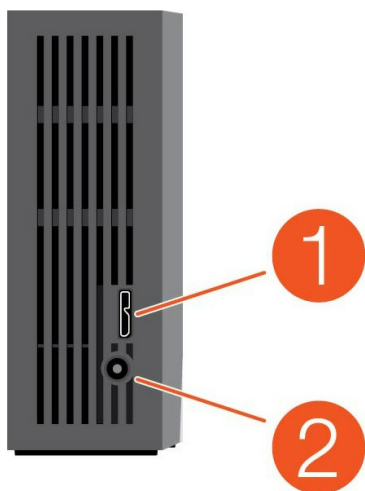
- dostępu do plików i folderów w podłączonych dyskach zewnętrznych;
- ładowania urządzeń mobilnych, nawet w sytuacji, gdy komputer jest wyłączony.



1. port USB-C hub - 3 A mocy dla podłączonych urządzeń
2. port USB-C hub - 1 A mocy dla podłączonych urządzeń

Wstecz

Użyj portu USB micro-B, aby podłączyć dysk One Touch z hubem do komputera. Podłącz źródła zasilania do wejścia zasilania.

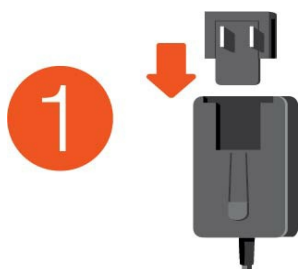


1. Port USB micro-B
2. Wejście zasilania

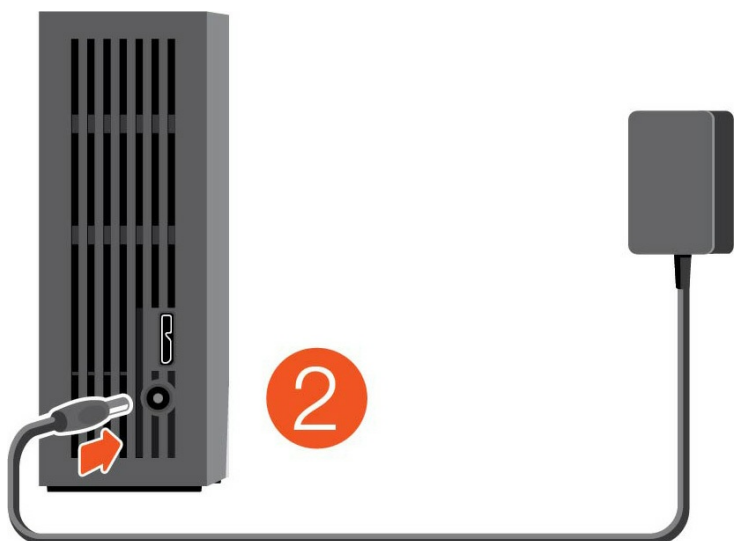
Pierwsze kroki

Podłącz zasilanie

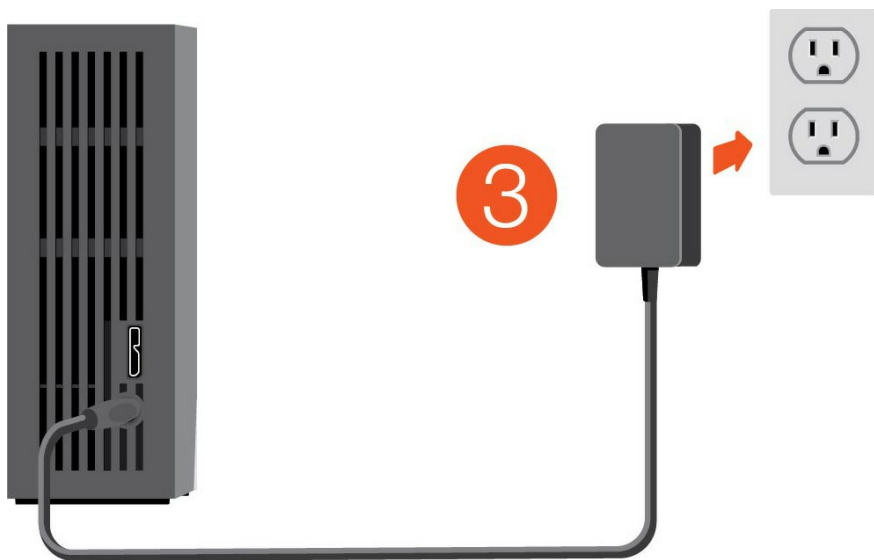
1. Umieść wtyczkę adaptera dla swojej lokalizacji w odpowiednim kanale zasilacza. Przesuń pokrywę w dół, aby ją zablokować. Upewnij się, czy jest bezpiecznie zablokowana w kanale.



2. Podłącz kabel zasilania do dysku Seagate One Touch z hubem.

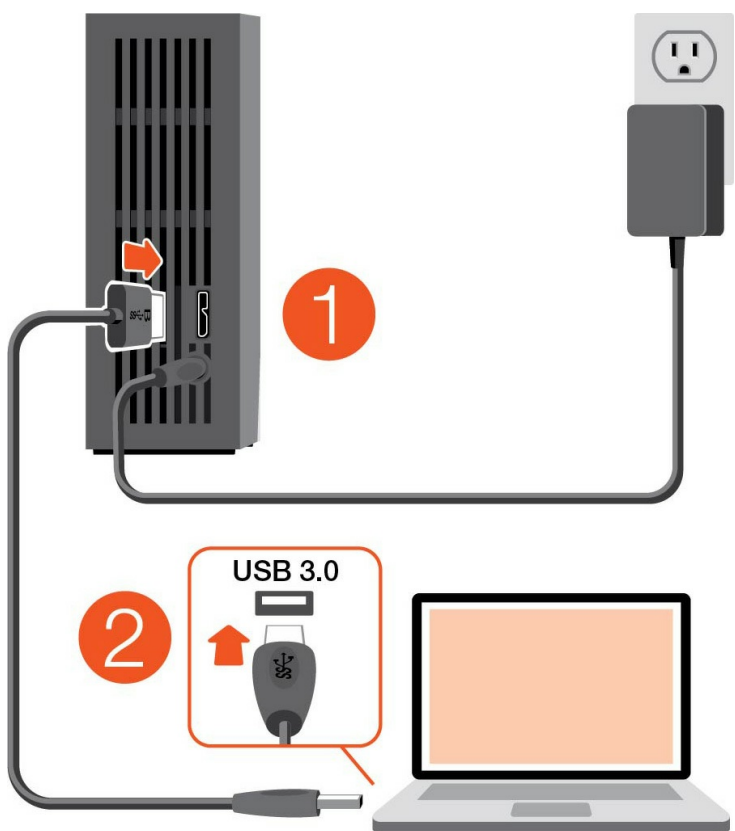


3. Podłącz zasilanie do gniazdka zasilania.



Podłącz do komputera

1. Podłącz końcówkę kabla USB micro-B do portu USB micro-B na dysku twardym One Touch z hubem.
2. Podłącz końcówkę kabla USB-A do portu USB-A na komputerze.



i Możesz podłączyć swoje urządzenie Seagate do portu USB-C na komputerze. Port USB-C musi obsługiwać USB 3.0 lub nowszą wersję. Kabel USB micro-B do USB-C nie jest dołączony do urządzenia.

Skonfiguruj dysk One Touch z hubem

Proces konfiguracji pozwala na:

Zarejestruj dysk Seagate One Touch z hubem

Łatwy dostęp do informacji i wsparcia pozwoli w pełni wykorzystać możliwości dysku.

Zainstalowanie oprogramowania Toolkit

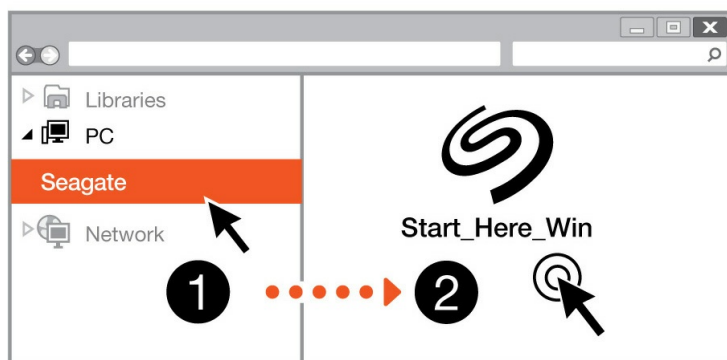
Włącz zabezpieczenia, skonfiguruj plany tworzenia kopii zapasowych i wiele więcej.



Twój komputer musi być podłączony do internetu, aby zarejestrować urządzenie i zainstalować oprogramowanie Toolkit.

Rozpocznij tutaj

Windows®



Mac®



Używając menedżera plików (np. Finder lub Eksplorator plików), otwórz dysk One Touch z hubem i uruchom [Start Here Win](#) lub [Start Here Mac](#).

Zarejestruj swoje urządzenie

Register

I have read and agree to...

- Terms and Conditions
- Privacy Statement
- Optional Offers

Wprowadź swoje informacje i kliknij [Zarejestruj](#).

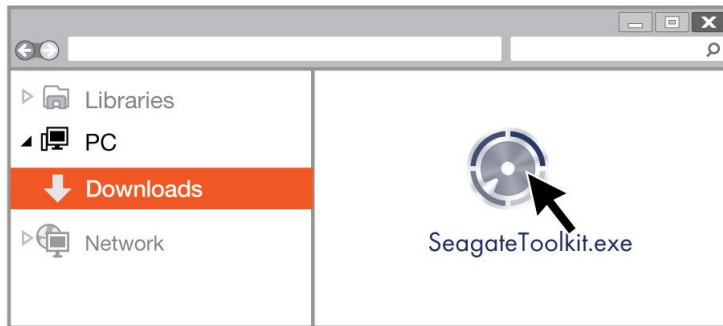
Pobierz oprogramowanie Toolkit



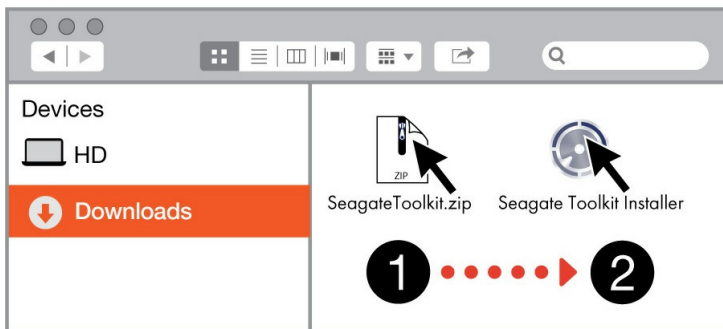
Kliknij przycisk [Pobierz](#).

Zainstalowanie oprogramowania Toolkit

Windows®



Mac®



Korzystając z menedżera plików, takiego jak Finder lub Eksplorator plików, przejdź do folderu, do którego trafiają pobrane pliki.

- **Windows** – kliknij plik [SeagateToolkit.exe](#), aby uruchomić aplikację.
- **Mac** – otwórz plik [SeagateToolkit.zip](#). Kliknij [Seagate Toolkit Installer](#), aby uruchomić aplikację.



Twój komputer musi być podłączony do internetu, aby zainstalować i zaktualizować Toolkit.

Użyj Toolkit, aby włączyć zabezpieczenia i inne funkcje

Aplikacja Toolkit zawiera przydatne narzędzia, które umożliwiają łatwe zarządzanie bezpieczeństwem, konfigurowanie planów tworzenia kopii zapasowych i więcej.

Włączanie zabezpieczeń

Aplikacja Toolkit jest wymagana do włączenia zabezpieczeń dysku One Touch z hubem. Zainstaluj aplikację Toolkit, aby chronić hasłem swoje urządzenie za pomocą technologii 256-bitowego szyfrowania Seagate Secure.

- [Kliknij tutaj](#), aby uzyskać szczegółowe informacje na temat włączania zabezpieczeń.

Uruchom plan tworzenia kopii zapasowych (tylko system Windows)

Utwórz plan dostosowany do zawartości, urządzenia pamięci masowej i wybranego harmonogramu.

- [Kliknij tutaj](#), aby uzyskać szczegółowe informacje na temat planu tworzenia kopii zapasowych.

Skonfiguruj folder lustrzany

Na swoim komputerze PC lub Mac utwórz folder lustrzany, który będzie zsynchronizowany z urządzeniem pamięci masowej. Za każdym razem, gdy będziesz dodawać, edytować lub usuwać pliki w jednym folderze, Toolkit automatycznie zaktualizuje drugi folder, wprowadzając odpowiednie zmiany.

- [Kliknij tutaj](#), aby uzyskać szczegółowe informacje na temat tworzenia folderu lustrzanego.

Opcjonalne formatowanie i partycjonowanie

Urządzenie jest wstępnie sformatowane w systemie exFAT (Extended File Allocation Table) w celu zapewnienia zgodności z komputerami Mac i Windows.

Wybieranie systemu plików

Przy wyborze formatu systemu plików zastanów się, czy w codziennym użytkowaniu dysku ważniejsza jest jego **kompatybilność** czy **wydajność**.

- **Kompatybilność** – Potrzebujesz formatu obsługującego różne platformy, ponieważ dysk jest podłączany zarówno do komputerów PC, jak i Mac.
- **Wydajność** – W przypadku podłączania dysku komputera tylko jednego typu można zoptymalizować wydajność kopiowania plików przez sformatowanie dysku do systemu plików natywnego dla danego systemu operacyjnego.

Kompatybilność z systemami Windows i Mac

exFAT to niewymagający dużych zasobów system plików kompatybilny ze wszystkimi wersjami systemu Windows i nowoczesnymi wersjami systemu macOS. Jeśli używasz swojego dysku zarówno z komputerami PC, jak i Mac, sformatuj dysk w systemie exFAT. Chociaż exFAT oferuje dostęp międzyplatformowy do obu komputerów, należy pamiętać o następujących kwestiach:

- exFAT nie jest kompatybilny ani zalecany dla wbudowanych narzędzi do tworzenia kopii zapasowych, takich jak Historia plików (Windows) i Time Machine (macOS). Jeśli chcesz użyć jednego z tych narzędzi do tworzenia kopii zapasowych, sformatuj dysk w natywnym systemie plików dla komputera, na którym działa narzędzie.
- exFAT nie jest systemem plików z księgowaniem, co oznacza, że może on być bardziej narażony na uszkodzenie danych w razie wystąpienia błędów lub w przypadku, gdy zostanie nieprawidłowo odłączony od komputera.

Zoptymalizowana wydajność dla systemu Windows

NTFS (New Technology File System) to zastrzeżony system plików z dziennikiem dla systemu Windows. System macOS może odczytywać woluminy NTFS, lecz nie może wykonywać na nich natywnego zapisu. Oznacza to, że Twój Mac może kopiować pliki z dysku sformatowanego w NTFS, ale nie może dodawać plików do dysku ani ich z niego usuwać. Jeśli potrzebujesz większej wszechstronności niż jednokierunkowy transfer na komputerach Mac, rozważ system exFAT.

Zoptymalizowana wydajność dla systemu macOS

Firma Apple oferuje dwa własne systemy plików.

Mac OS Extended (znany także jako Hierarchical File System Plus lub HFS+) to system plików firmy Apple stosowany od 1998 roku w mechanicznych i hybrydowych dyskach wewnętrznych. System macOS Sierra (wersja 10.12) i wcześniejsze domyślnie wykorzystują system HFS+.

APFS (Apple File System) to system plików firmy Apple zoptymalizowany pod kątem dysków półprzewodnikowych (SSD) i systemów pamięci masowej opartych na pamięci flash, choć działa także z dyskami twardymi (HDD). Po raz pierwszy pojawił się wraz z wydaniem macOS High Sierra (wersja 10.13). APFS może być odczytywany tylko przez komputery Mac z systemem High Sierra lub nowszym.

Wybierając między systemami plików Apple, weź pod uwagę następujące kwestie:

- Windows nie może natywnie odczytywać ani zapisywać na woluminach APFS ani HFS+. Jeśli potrzebujesz kompatybilności międzyplatformowej, sformatuj dysk w systemie exFAT.
- Jeśli zamierzasz używać dysku z programem Time Machine:
 - Domyślnym formatem dla systemu macOS Big Sur (wersja 11) i nowszych jest APFS.
 - Domyślnym formatem dla macOS Catalina (wersja 10.15) i wcześniejszych jest HFS+.
- Jeśli zamierzasz używać dysku do przenoszenia plików między komputerami Mac ze starszymi wersjami systemu operacyjnego, rozważ sformatowanie dysku w systemie HFS+ zamiast APFS.
- Systemy plików macOS i Android: Formatowanie dysku dla systemu macOS może nie być obsługiwane w przypadku połączeń z urządzeniami mobilnymi z systemem Android.

Dowiedz się więcej

Aby uzyskać dodatkowe informacje na temat wyboru systemu plików, zobacz [Porównanie formatów systemów plików](#).

Instrukcje dotyczące formatowania

Aby uzyskać instrukcje dotyczące formatowania dysku, zobacz [Jak sformatować dysk](#).

Bezpieczne odłączanie urządzenia od komputera

Zawsze przed fizycznym odłączeniem urządzenia pamięci masowej od komputera należy najpierw przeprowadzić procedurę bezpiecznego usuwania sprzętu. Przed odłączeniem dysku komputer musi wykonać operacje związane z porządkowaniem danych. Dlatego też odłączenie dysku bez użycia oprogramowania systemu operacyjnego może spowodować uszkodzenie plików.

Windows

Użyj narzędzia do bezpiecznego usuwania sprzętu, aby odłączyć urządzenie.

1. Kliknij ikonę „Bezpieczne usuwanie sprzętu” w zasobniku systemowym Windowsa, aby zobaczyć urządzenia, które możesz usunąć.
2. Jeżeli ikona „Bezpieczne usuwanie sprzętu” jest niewidoczna, kliknij strzałkę „Pokaż ukryte ikony” w zasobniku systemowym, aby wyświetlić wszystkie ikony w obszarze powiadomień.
3. Z listy urządzeń wybierz urządzenie, które chcesz wysunąć. Kiedy urządzenie będzie można bezpiecznie usunąć, system Windows wyświetli powiadomienie.
4. Odłącz urządzenie od komputera.

Mac

W systemie Mac istnieje kilka możliwości odłączenia urządzenia. Poniżej opisano dwa sposoby.

Usuwanie poprzez okno Finder

1. Otwórz okno Finder.
2. Na pasku bocznym przejdź do urządzeń i zlokalizuj dysk do wysunięcia. Kliknij symbol wysuwania znajdujący się po prawej stronie nazwy dysku.
3. Gdy urządzenie zniknie z paska bocznego, lub gdy okno Finder zostanie zamknięte, przewód łączący będzie można odłączyć od komputera Mac.

Usuwanie z pozycji pulpitu

1. Wybierz ikonę urządzenia na pulpicie i przeciągnij ją do Kosza.
2. Gdy ikona urządzenia zniknie z pulpitu, można je będzie odłączyć fizycznie od komputera Mac.



Najczęściej zadawane pytania

Aby uzyskać pomoc w zakresie konfiguracji i korzystania z dysku twardego Seagate, zapoznaj się z często zadawanymi pytaniami, które przedstawiono poniżej. Dodatkowe zasoby w zakresie pomocy znajdziesz w części [Wsparcie klienta Seagate](#).

Wszyscy użytkownicy

Problem: Przesyłanie moich plików jest zbyt wolne

Pyt.: Czy obie końcówki kabla USB są dobrze podłączone?

Odp.: Zapoznaj się z podanymi poniżej wskazówkami dotyczącymi rozwiązywania problemów z połączeniami kablowymi:

- Sprawdź obie końcówki kabla USB, aby upewnić się, że są dobrze osadzone w odpowiednich portach.
- Bezpiecznie wysuń dysk z komputera, rozłącz kable, odczekaj 10 sekund, a następnie podłącz je ponownie.
- Wypróbuj inny kabel USB.

Pyt.: Czy dysk twardy jest podłączony do portu Hi-Speed USB 2.0 na komputerze lub w koncentratorze?

Odp.: Jeśli Twój dysk twardy jest podłączony do portu Hi-Speed 2.0 lub do koncentratora, niższa wydajność jest normalna. Wydajność dysku One Touch z koncentratorami poprawi się po podłączeniu do portu SuperSpeed USB 3.0. Inaczej urządzenie będzie działało przy wolniejszych prędkościach transferu USB.

Pyt.: Czy inne urządzenia USB są podłączone do tego samego portu lub koncentratora?

Odp.: Rozłącz inne urządzenia USB i sprawdź, czy poprawi to wydajność dysku twardego.

Problem: Mój komputer ma tylko jeden port USB-C

Pyt.: Mój komputer ma mniejsze porty USB-C. Jak podłączyć dysk do mojego komputera?

Odp.: Kabel USB-C nie jest dołączony do tego dysku. Masz dwie opcje: 1) Użyj kabla z końcówką USB micro-B oraz USB-C. Kabel ten musi obsługiwać USB 3.0 i nowsze wersje. 2) Skorzystaj z adaptera z żeńską końcówką portu USB Type A i męską końcówką USB-C.

Problem: Muszę korzystać z koncentratora USB, aby podłączyć moje urządzenia USB

Pyt.: Czy mogę używać mojego dysku twardego, podłączając go do koncentratora USB?

Odp.: Tak, dysk twardy może być podłączony do koncentratora USB. Jeśli korzystasz z koncentratora i natrafisz na problemy z wykrywaniem dysku, wolniejszą niż normalna szybkość transferu, losowe odłączenie się od komputera lub inne nietypowe trudności, spróbuj podłączyć dysk twardy bezpośrednio do portu USB komputera.

Niektóre koncentratory USB są mniej wydajne w zakresie zarządzania energią, co może powodować problemy dla podłączonych urządzeń. W takim wypadku wypróbuj koncentrator USB, który obejmuje kabel zasilania.

Pamiętaj, że koncentratory USB 2.0 ograniczają współczynniki transferu dysku do szybkości USB 2.0.

Problem: dołączone kable USB są zbyt krótkie

Pyt.: Czy mogę używać mojego dysku twardego z dłuższym kablem?

Odp.: Tak, pod warunkiem, że jest to kabel, który spełnia standardy USB. Jednakże Seagate zaleca używanie kabla dołączonego do dysku twardego dla optymalnego działania. Jeśli używasz dłuższego kabla i masz problemy z wykryciem dysku, współczynnikiem transferu bądź rozłączeniem, użyj oryginalnego kabla dołączonego do dysku twardego.

Problem: Pojawiają się wiadomości o błędzie transferu plików

Pyt.: Czy pojawił się komunikat „Error -50” podczas kopiowania do woluminu FAT32?

Odp.: Przy kopiowaniu plików lub folderów z komputera do woluminu FAT32 określone znaki w nazwach nie mogą być skopiowane. Te znaki to m.in.: ? < > / \ : < > / \ :

Sprawdź swoje pliki i foldery, aby upewnić się, że te znaki nie znajdują się w ich nazwach.

Jeśli ten problem będzie się powtarzał lub nie będziesz w stanie znaleźć plików z niekompatybilnymi znakami, spróbuj ponownie sformatować dysk do NTFS (w przypadku systemu Windows) lub HFS+ (w przypadku komputerów Mac). Zapoznaj się z częścią [Opcjonalne formatowanie i dzielenie na partycje](#).

Pyt.: Czy pojawił się komunikat o błędzie informujący, że dysk został odłączony przy wychodzeniu ze stanu uśpienia?

Odp.: Zignoruj wiadomość, ponieważ dysk ponownie się podłączy pomimo pojawienia się tego okienka. Dyski Seagate oszczędzają energię, zwalniając obroty po przełączeniu komputera w tryb uśpienia. Kiedy komputer wybudzi się z trybu uśpienia, dysk może nie mieć wystarczająco dużo czasu na zwiększenie obrotów, co powoduje pojawienie się tego komunikatu.

Windows

Problem: Ikona dysku twardego nie pojawia się w komputerze

Pyt.: Czy dysk twardy znajduje się w Menedżerze urządzeń?

Odp.: Wszystkie dyski pojawiają się przynajmniej w jednym miejscu w Menedżerze urządzeń.

Wpisz `Menedżer urządzeń` w polu wyszukiwania, aby go uruchomić. Zwróć uwagę na sekcję `Stacje dysków i`, jeśli to konieczne, kliknij ikonę plusa (+), aby wyświetlić pełną listę urządzeń. Jeśli nie masz pewności, czy Twój dysk znajduje się na liście, w bezpieczny sposób odłącz go, a następnie podłącz ponownie. Nowy wpis będzie właśnie dyskiem twardym Seagate.

Pyt.: Czy Twój dysk znajduje się na liście obok nietypowej ikony?

Odp.: Menedżer urządzeń systemu Windows zwykle dostarcza informacji na temat problemów z urządzeniami peryferyjnymi. Choć Menedżer urządzeń powinien pomóc w rozwiązaniu większości problemów, może jednak nie wyświetlać dokładnej przyczyny usterki lub dostarczyć precyzyjnego rozwiązania.

Nietypowa ikona obok dysku twardego może pomóc ustalić problem. Na przykład zamiast normalnej ikony, opartej na typie urządzenia, może się pojawić wykrzyknik, znak zapytania lub X. Kliknij prawym przyciskiem tę ikonę, a następnie wybierz opcję **Properties (Właściwości)**. Karta **General (Ogólne)** zapewnia informacje na temat potencjalnych przyczyn usterki w działaniu urządzenia.

Mac

Problem: Ikona dysku twardego nie pojawia się na moim pulpicie

Pyt.: Czy Finder jest skonfigurowany pod kątem ukrywania dysków twardych na pulpicie?

Odp.: Przejdź do narzędzia Finder i zaznacz opcję **Preferences (Preferencje) | General (Ogólne) | Show these items on the desktop (Pokaż te elementy na pulpicie)**. Potwierdź, że wybrano **dyski twarde**.

Pyt.: Czy Twój dysk twardy instaluje się w systemie operacyjnym?

Odp.: Otwórz Disk Utility (Narzędzie dyskowe) w części **Go (Przejdź) | Utilities (Narzędzia) | Disk Utility (Narzędzie dyskowe)**. Jeśli dysk twardy znajduje się na liście w lewej kolumnie, sprawdź preferencje narzędzia Finder, aby przekonać się, dlaczego nie jest on wyświetlany na pulpicie (zapoznaj się z pytaniem powyżej). Jeśli dysk jest zaznaczony na szaro, oznacza to, że nie jest podłączony. Kliknij przycisk **Mount (Zainstaluj)** w Disk Utility (Narzędziu dyskowym).

Pyt.: Czy konfiguracja Twojego komputera spełnia minimalne wymagania systemowe w zakresie korzystania z tego dysku twardego?

Odp.: Sprawdź opakowanie produktu, aby poznać listę obsługiwanych systemów operacyjnych.

Pyt.: Czy zastosowałeś właściwe kroki instalacji dla Twojego systemu operacyjnego?

Odp.: Sprawdź kroki wymagane do instalacji w części [Getting Started \(Pierwsze kroki\)](#).

Regulatory Compliance

Product Name	Seagate One Touch with Hub
Regulatory Model Number	SRD0FL2

China RoHS



China RoHS 2 refers to the Ministry of Industry and Information Technology Order No. 32, effective July 1, 2016, titled Management Methods for the Restriction of the Use of Hazardous Substances in Electrical and Electronic Products. To comply with China RoHS 2, we determined this product's Environmental Protection Use Period (EPUP) to be 20 years in accordance with the Marking for the Restricted Use of Hazardous Substances in Electronic and Electrical Products, SJT 11364-2014.

中国 RoHS 2 是指 2016 年 7 月 1 日起施行的工业和信息化部令第 32 号“电力电子产品限制使用有害物质管理办法”。为了符合中国 RoHS 2 的要求，我们根据“电子电气产品有害物质限制使用标识”(SJT 11364-2014) 确定本产品的环保使用期 (EPUP) 为 20 年。

部件名称 Part Name	有害物质 Hazardous Substances					
	铅 (Pb)	汞 (Hg)	镉 (Cd)	六价铬 (Cr ⁶⁺)	多溴联苯 (PBB)	多溴二苯醚 (PBDE)
硬盘驱动器 HDD	X	O	O	O	O	O
外接硬盘印刷电路板 Bridge PCBA	X	O	O	O	O	O
电源(如果提供) Power Supply (if provided)	X	O	O	O	O	O
接口电缆(如果提供) Interface cable (if provided)	X	O	O	O	O	O
其他外壳组件 Other enclosure components	O	O	O	O	O	O

本表格依据 SJ/T 11364 的规定编制。
This table is prepared in accordance with the provisions of SJ/T 11364-2014

O: 表示该有害物质在该部件所有均质材料中的含量均在 GB/T 26572 规定的限量要求以下。
O: Indicates that the hazardous substance contained in all of the homogeneous materials for this part is below the limit requirement of GB/T26572.

X: 表示该有害物质至少在该部件的某一均质材料中的含量超出 GB/T 26572 规定的限量要求。
X: Indicates that the hazardous substance contained in at least one of the homogeneous materials used for this part is above the limit requirement of GB/T26572.

Taiwan RoHS

Taiwan RoHS refers to the Taiwan Bureau of Standards, Metrology and Inspection's (BSMI's) requirements in standard CNS 15663, Guidance to reduction of the restricted chemical substances in electrical and electronic

equipment. Beginning on January 1, 2018, Seagate products must comply with the “Marking of presence” requirements in Section 5 of CNS 15663. This product is Taiwan RoHS compliant. The following table meets the Section 5 “Marking of presence” requirements.

台灣RoHS是指台灣標準局計量檢驗局(BSMI)對標準CNS15663要求的減排電子電氣設備限用化學物質指引。從2018年1月1日起, Seagate 產品必須符合CNS15663第5節「含有標示」要求。本產品符合台灣RoHS。下表符合第5節「含有標示」要求。

產品名稱:外接式硬碟,型號: SRD0LF2		Product Name: One Touch With HUB, Model: SRD0LF2					
單元 Unit		限用物質及其化學符號 Restricted Substance and its chemical symbol					
		鉛 (Pb)	汞 (Hg)	鎘 (Cd)	六價鉻 (Cr ⁺⁶)	多溴聯苯 (PBB)	多溴二苯醚 (PBDE)
硬盤驅動器	HDD	—	○	○	○	○	○
外接硬盤印刷電路板	Bridge PCBA	—	○	○	○	○	○
電源 (如果提供)	Power Supply (if provided)	—	○	○	○	○	○
傳輸線材 (如果提供)	Interface cable (if provided)	—	○	○	○	○	○
其他外殼組件	Other enclosure components	○	○	○	○	○	○
備考 1. “○” 係指該項限用物質之百分比含量未超出百分比含量基準值。 Note 1. “○” indicates that the percentage content of the restricted substance does not exceed the percentage of reference value of presence.							
備考 2. “—” 係指該項限用物質為排除項目。 Note 2. “—” indicates that the restricted substance corresponds to the exemption.							

額定電壓/額定電流:12VDC == 3A 操作溫度: 5 – 40 °C