



Ultra Touch

Kullanım Kılavuzu



Bu belgenin g¼ncel evrimii s¼r¼m¼ne
eriřmek iin buraya tıkklayın. En son ieriğın yanı sıra b¼y¼t¼lebilir izimleri, kolay dolařım ve arama yeteneğini de g¼receksiniz.

Contents

1 Giriş	4
Kutu içeriği	4
Minimum sistem gereksinimleri	4
• Bağlantı Noktaları	4
• İşletim sistemi	4
• Minimum boş disk alanı	4
2 Başlangıç	6
PC/Mac bilgisayarlar	6
• USB kablosunu bağlayın	6
• USB-A bağlantı noktası	6
• USB-C bağlantı noktası	7
• Seagate Ultra Touch'ı Kurma	7
• Buradan başlayın.	8
• Cihazınızı kaydedin	8
• Araç Seti İndirme	9
• Araç Seti Kurma	9
Android mobil cihazlar	10
• Seagate Mobile Touch'ı İndirme	10
• Android mobil cihazınızı bağlama	10
• Seagate Mobile Touch'ı açın	11
3 Seagate Ultra Touch'ı Bilgisayarınızdan ve Android Mobil Cihazdan Güvenle Kaldırma	12
Windows	12
Mac	12
• Finder penceresi aracılığıyla çıkarma	12
• Masaüstü aracılığıyla çıkarma	13
Android	13
• Seagate Mobile Touch aracılığıyla çıkarma	13
4 İsteğe Bağlı Biçimlendirme ve Bölümleme	14
Dosya sistemi biçimleri hakkında	14
• Dosya sistemi biçimi seçimi	14
Manuel biçimlendirme	15
• Mac	15
• macOS 10.11 sürümü ve üzeri	15
• Windows	16
5 Sık Sorulan Sorular	17
Tüm kullanıcılar	17

• Sorun: Dosya aktarımlarım çok yavaş	17
• Sorun: USB 2.0 bağlantı noktaları olan eski bir bilgisayara sahibim	17
• Sorun: USB cihazlarım için USB hub kullanmak zorundayım	17
• Sorun: Verilen USB kablosu çok kısa	18
• Sorun: Dosya aktarımlarıyla ilgili hata mesajları alıyorum	18
Windows	19
• Sorun: Cihaz simgesi Bilgisayar'da görünmüyor	19
Mac	19
• Sorun: Cihaz simgesi masaüstümde görünmüyor	19
Android	20
• Sorun: Sürücü, Android mobil cihazmda çalışmıyor	20

6 Regulatory Compliance **21**

China RoHS 2	21
Taiwan RoHS	22

Giriş

Seagate Ultra Touch, bilgisayarınız veya uyumlu Android cihazınızdaki fotoğraf, video ve müzikleri depolamanın en iyi yoludur.

Sürücünüz hakkında sıkça sorulan sorular ve bunlara verilen cevapları öğrenmek için Sık Sorulan Sorular bölümüne bakın veya [Seagate müşteri desteğini](#) ziyaret edin.

Kutu içeriği

- Seagate Ultra Touch
- USB-A (USB 3.0 ve 2.0) kablosu
- USB-C adaptörü



Önemli: Paketleme malzemelerini atmayın. Cihazınızla ilgili sorun yaşıyorsanız ve değiştirmek istiyorsanız cihazı orijinal paketi içinde göndermelisiniz.

Minimum sistem gereksinimleri

Bağlantı Noktaları

Seagate Ultra Touch'unuzu USB-A (USB 3.0 veya 2.0) ya da USB-C bağlantı noktasıyla bir bilgisayara bağlayın.

Seagate Ultra Touch'ı USB-C bağlantı noktasıyla uyumlu Android mobil cihazlara da bağlayabilirsiniz. USB-C bağlantısı için birlikte verilen adaptörü kullanın.

İşletim sistemi

- Windows® 7 veya üzeri
- macOS® 10.12 veya üzeri
- Android 8.0 veya üzeri

Minimum boş disk alanı

- 600 MB önerilir



Başlangıç

Seagate Ultra Touch'ı kaydedin ve PC/Mac bilgisayarlarınız ve uyumlu Android mobil cihazlarındaki dosyalarınızı yedeklemeye başlayın.

PC/Mac bilgisayarlar

Ultra Touch'ı bilgisayarınıza bağlayın ve klasörlerinizi senkronize etmek için [Seagate Araç Seti](#)'ni kullanın, böylece dosyalarınız iki yerde de kullanılabilir olsun. Veri kaybını önlemek için, Araç Seti'nin sildiğiniz dosyaları Ultra Touch'daki arşiv klasörüne otomatik olarak kopyalamasına izin verin.

Android mobil cihazlar

Ultra Touch'ı uyumlu bir Android mobil cihaza bağlayın ve dosyaları Ultra Touch'ta ve mobil cihazınızda kolayca yedeklemek, taşımak, kopyalamak ve silmek için [Seagate Mobile Touch](#) uygulamasını kullanın. Uyumlu Android cihazların listesi için [buraya](#) tıklayın.

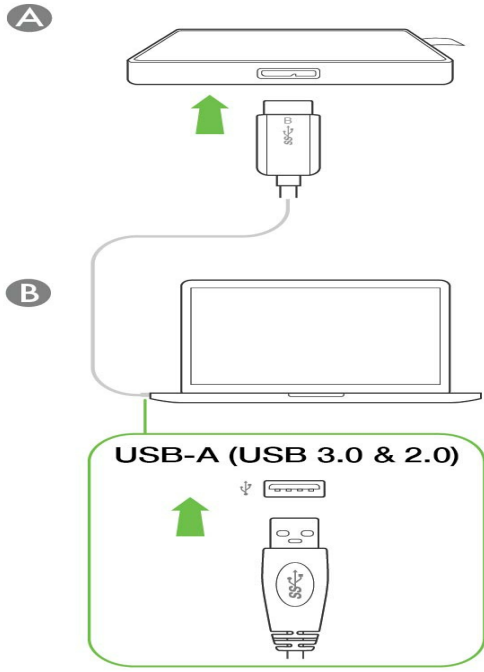
PC/Mac bilgisayarlar

1 USB kablosunu bağlayın

Ultra Touch'ı bağlamadan önce bilgisayarınızdaki USB bağlantı noktası tipini doğrulayın.

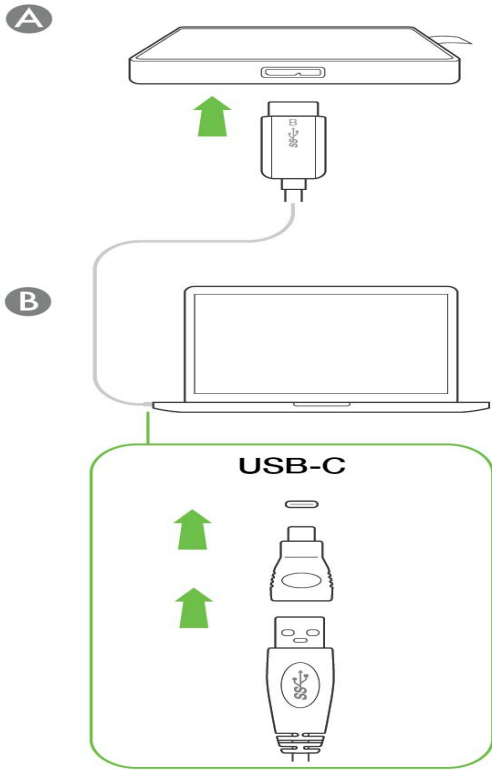
USB-A bağlantı noktası

Bilgisayarınızda USB-A bağlantı noktası varsa, Micro B - USB-A kablosunu kablo kullanın.



USB-C bağlantı noktası

Bilgisayarınızda USB-C bağlantı noktası varsa, USB-C adaptörüyle Micro B - USB-A kablosunu kullanın.



2 Seagate Ultra Touch'ı Kurma

Kurulum işlemi, şunları yapmanıza olanak tanır:

Ultra Touch'ı kaydetmek

Bilgi ve desteğe kolay erişim sağlayarak sürücünüzden en iyi şekilde yararlanmak.

Araç Seti'ni bilgisayarınıza yüklemek

Bilgisayarınız ve Seagate Ultra Touch arasında klasörleri ve dosyaları senkronize etmek.

Araç Seti hakkında daha bilgi

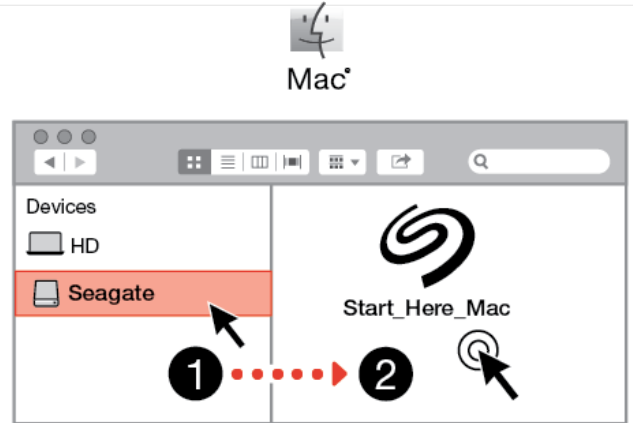
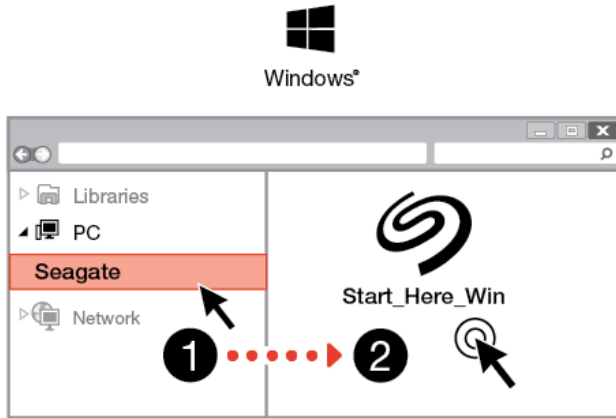
Araç Seti özelliklerinin ayrıntıları için bkz. [Araç Seti kullanıcı kılavuzu](#).



Araç Setini kurmak ve çalıştırmak için bilgisayarınız internete bağlı olmalıdır.

A Buradan başlayın.

Finder veya File Explorer gibi bir dosya yöneticisi kullanarak Ultra Touch'ınızı açın ve [Start Here Win](#) veya [Start Here Mac](#) ögesini başlatın.



B Cihazınızı kaydedin

Kaydolma sayfasında, [Register using your PC or Mac](#) ögesine tıklayın. Bilgilerinizi girin ve [Register](#) ögesine tıklayın.

Register

Jane

Doe

jdoe@example.com

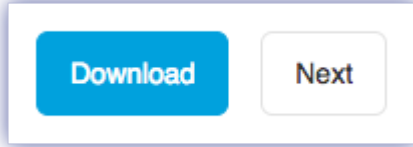
I have read and agree to...

- Terms and Conditions
- Privacy Statement
- Optional Offers

Register

C Araç Seti İndirme

İstem sayfasında [Download](#) düğmesine tıklayın.



D Araç Seti Kurma

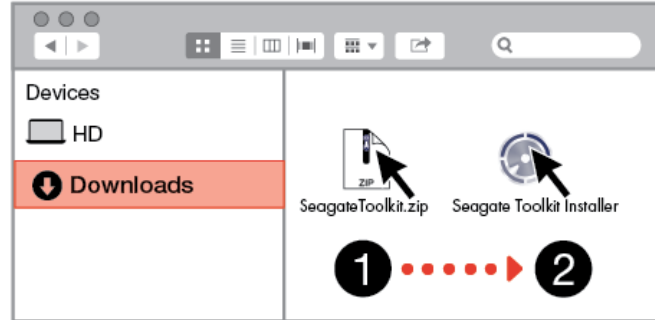
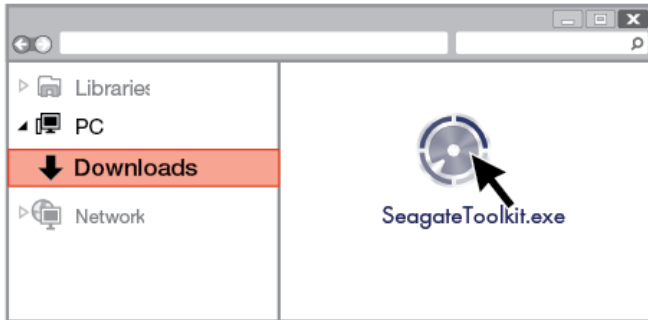
Finder veya File Explorer gibi bir dosya yöneticisi kullanarak dosyaları indirdiğiniz klasöre gidin.



Uygulamayı başlatmak için [SeagateToolkit.exe](#) dosyasına tıklayın.



[SeagateToolkit.zip](#) dosyasını açın. Uygulamayı başlatmak için [Seagate Toolkit Installer](#) dosyasına tıklayın.



Android mobil cihazlar



Kurulum işlemini başlatmak için Android mobil cihazınız internete bağlı olmalıdır.

1 Seagate Mobile Touch'ı İndirme

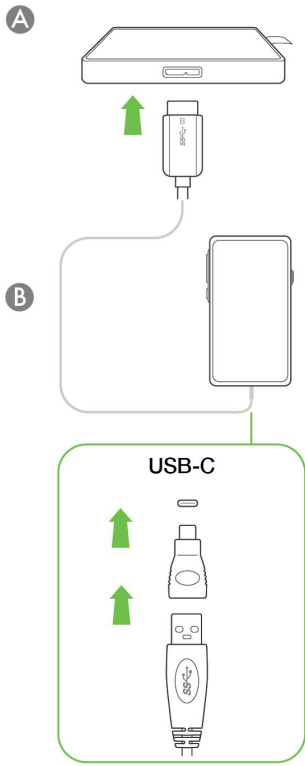
Android mobil cihazınızda, Google Play Store'a gidin ve Seagate Mobile Touch uygulamasını indirin.



İsterseniz, Google Play Store'u açmak için Android cihazınızı kullanarak aşağıdaki QR kodunu taratın:



2 Android mobil cihazınızı bağlama



3 Seagate Mobile Touch'ı açın

Mobile Touch'ı indirdikten ve Seagate Ultra Touch'ı Android mobil cihazınıza bağladıktan sonra, uygulamayı açın ve sürücüyü kaydetmek ve dosyaları yedeklemeye başlamak için ekrandaki yönergeleri uygulayın.

Seagate Mobile Touch hakkında daha fazla bilgi edinin

Mobile Touch özelliklerinin ayrıntıları için bkz. [Seagate Mobile Touch kullanım kılavuzu](#).

Seagate Ultra Touch'ı Bilgisayarınızdan ve Android Mobil Cihazdan Güvenle Kaldırma

Bir depolama sürücüsünün fiziksel bağlantısını kesmeden önce her zaman bilgisayarınızdan çıkarın. Sürücü kaldırılmadan önce bilgisayarınız dosyalama ve temizlik işlemlerini gerçekleştirmelidir. İşletim sisteminin yazılımını kullanmadan sürücüyü çıkarırsanız, dosyalarınız bozulabilir veya hasar görebilir.

Windows

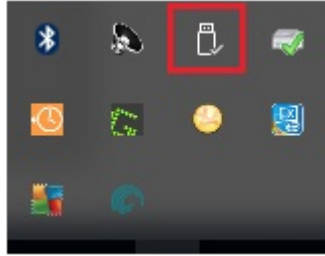
Cihazı çıkarmak için Güvenle Kaldır aracını kullanın.

1. Çıkarabileceğiniz cihazları görüntülemek için Windows Sistem Tepsisi'ndeki Güvenle Kaldır simgesine tıklayın.

Windows 7



Windows 8 / Windows 10



2. Donanımı Güvenle Kaldır simgesini göremezseniz, bildirim alanındaki tüm simgeleri görüntülemek için sistem tepsisinde bulunan Gizli simgeleri göster öğesine tıklayın.
3. Cihazlar listesinde, çıkarmak istediğiniz cihazı seçin. Windows, cihazı kaldırmak güvenli olduğunda bir bildirim görüntüler.
4. Cihazın bilgisayarınızla olan bağlantısını kesin.

Mac

Cihazınızı Mac'ten çıkarmanın birkaç yolu vardır. İki seçenek için aşağıya bakın.

Finder penceresi aracılığıyla çıkarma

1. Bir Finder penceresi açın.

2. Kenar çubuğunda, Cihazlar'a gidin ve çıkarmak istediğiniz sürücüyü bulun. Sürücü adının yanındaki çıkar sembolüne tıklayın.
3. Kenar çubuğundaki cihaz yok olduğunda Finder penceresi kapanır, böylece arayüz kablosunu Mac'inizden çıkarabilirsiniz.

Masaüstü aracılığıyla çıkarma

1. Cihazınız için masaüstü simgesini seçin ve Çöp Kutusu'na sürükleyin.
2. Cihaz simgesi artık masaüstünüzde görünür olmadığında, Cihazı Mac'inizden fiziksel olarak çıkarabilirsiniz.

Android

Seagate Mobile Touch aracılığıyla çıkarma

Sürücüyü Seagate Mobile Touch uygulamasını kullanarak çıkarabilirsiniz.

1. Gezinme simgesine dokunun.
2. Seagate Ultra Touch'ın yanındaki Çıkarma simgesine dokunun.

İsteğe Bağlı Biçimlendirme ve Bölümleme

Seagate Ultra Touch, hem PC/Mac bilgisayarlar hem de Android mobil cihazlara uyumluluk için exFAT olarak önceden biçimlendirilmiştir. Sürücüyü yalnızca bir tür bilgisayarla kullanıyorsanız sürücüyü işletim sisteminiz için olan yerel dosya sistemiyle biçimlendirerek (Windows için NTFS veya macOS için HFS+) dosya kopyalama performansını optimize edebilirsiniz. Sürücüyü Android ile de kullanıyorsanız, exFAT gibi uyumlu bir biçim kullandığınızdan emin olun.

Dosya sistemi biçimleri hakkında

NTFS: Windows için yerel dosya sistemi. macOS NTFS birimlerini okuyabilir ancak yerel olarak üzerine yazamaz. Uyumlu Android mobil cihazlara bağlantı için NTFS önerilmez.

Mac OS Genişletilmiş (HFS+)—macOS 10.12 ve öncesi için optimize edilmiş bir Apple dosya sistemidir. Harici diskler ve için hâlâ en iyi seçenek olmasının yanında, Time Machine ile uyumlu olan tek biçimdir. Windows yerel olarak HFS+ (journaled) birimlere okuma veya yazma yapamaz. Uyumlu Android mobil cihazlara bağlantı için HFS+ önerilmez.

APFS (Apple Dosya Sistemi): Katı hal diskleri (SSD'ler) ve flaş tabanlı depolama sistemleri için optimize edilen Apple dosya sistemi. Aşağıdaki kısıtlamalara dikkat edin:

- APFS biçimli diskinizi Time Machine yedekleme diski olarak kullanamazsınız. Seagate Ultra Touch'ı Time Machine ile kullanmayı amaçlıyorsanız HFS+ olarak biçimlendirin.
- APFS, yalnızca macOS 10.13 ve üzeri sürümlerde desteklenir.
- Uyumlu Android mobil cihazlara bağlantı için APFS önerilmez.

exFAT: macOS ve Windows ile uyumludur. exFAT, günlük bir dosya sistemi değildir, bu da hata oluştuğunda veya sürücü ile bilgisayar arasındaki bağlantı düzgün şekilde kesilmediğinde, veri bozulmasına karşı daha duyarlı olacağı anlamına gelir.

FAT32: macOS ve Windows ile uyumludur. Bununla birlikte, FAT32 düşük kapasiteli sabit sürücüler için tasarlanmış eski bir dosya sistemidir ve modern sabit sürücüler ya da işletim sistemleri için önerilmez. Bir FAT32 bölümü Windows'da biçimlendirildiğinde 32 GB'a kadar ulaşabilir.

Dosya sistemi biçimi seçimi

Şu durumda NTFS kullanın:

... depolama cihazını Windows bilgisayarlara bağlıyorsanız ve diske yazması için bir Mac bilgisayara izin vermeniz gerekmiyorsa. Uyumlu Android mobil cihazlara bağlantı için NTFS önerilmez.

Şu durumlarda HFS+ kullanın:

Depolama cihazını Mac bilgisayarlara bağlıyorsanız ve disk okuma veya yazma işlemleri için Windows bilgisayara izin vermeniz gerekmiyorsa. HFS+, Time Machine ile uyumlu olan tek biçimdir. Uyumlu Android mobil cihazlara bağlantı için HFS+ önerilmez.

Şu durumda APFS kullanın:

... depolama cihazını Mac bilgisayarlara bağlıyorsanız ve disk okuma veya yazma işlemleri için Windows bilgisayara izin vermeniz gerekmiyorsa. Seagate Ultra Touch'ı Time Machine ile kullanmak istiyorsanız ya da bilgisayarınız macOS 10.13 veya sonrası bir sürümü kullanmıyorsa, APFS kullanmayın. Uyumlu Android mobil cihazlara bağlantı için APFS önerilmez.

Şu durumda exFAT kullanın:

... disk okuma ve yazma işlemlerini yapması için hem Mac hem de Windows bilgisayarlara izin vermeniz gerekiyorsa. Uyumlu Android cihazlara bağlantı için exFAT önerilir.

Şu durumda FAT32 kullanabilirsiniz:

... depolama cihazını eski Windows ya da Mac bilgisayarlara bağladığınızda. FAT32 modern işletim sistemleri ve bilgisayarlar için önerilmez.

Manuel biçimlendirme

Depolama cihazını manuel olarak biçimlendirmek ve bölümlenmek için aşağıdaki adımları izleyin.



Biçimlendirme, depolama cihazındaki her şeyi siler. Seagate, aşağıdaki adımları gerçekleştirmeden önce depolama cihazınızdaki **tüm verileri yedeklemenizi** önerir. Seagate biçimlendirme, bölümlenme veya bir Seagate depolama cihazını kullanma nedeniyle kaybolan verilerden sorumlu değildir.

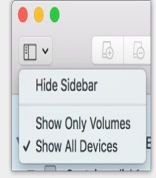
Mac

macOS 10.11 sürümü ve üzeri

1. Finder'ı açın ve [Uygulamalar > İzlenceler > Disk İzlencesi](#)'ne gidin.
2. Soldaki kenar çubuğundan Seagate Ultra Touch'ı seçin.



macOS 10.13 başlangıç sürümü: Sadece birimi değil diski seçtiğinizden emin olun. Kenar çubuğunda listelenen iki giriş görmüyorsanız, disk izlencesindeki görünümü hem sürücüyü hem de birimi gösterecek şekilde değiştirin. Görünüm düğmesi, Disk İzlencesi penceresinin sol üst tarafındadır. Görünümü Tüm Cihazları Göster olarak değiştirin. Bu özellik macOS 10.13 sürümünde kullanıma sunulmuştur ve 10.11 ve 10.12 sürümlerinde bulunmaz.



3. **Sil**'i seçin.
4. Bir iletişim kutusu açılır. Sürücü için bir ad girin. Bu, sürücü bağlandığında görüntülenecek addır.
5. Biçimlendirme için **OS X Genişletilmiş (Günlüklü)** seçeneğini belirleyin.
6. Düzen için **GUID Bölüntü Haritası**'nı seçin.
7. **Sil**'e tıklayın.
8. Disk İzlencesi, diski biçimlendirir. Tamamlandığında **Bitti**'ye tıklayın.

Windows

1. Depolama cihazının bilgisayara bağlandığından ve tanıtıldığından emin olun.
2. Arama'ya gidin ve diskmgmt.msc yazın. Arama sonuçlarında **Disk Yönetimi**'ne çift tıklayın.
3. Disk Yönetimi penceresinin ortasındaki depolama cihazları listesinden, Seagate cihazınızı bulun.
4. Bölüm, biçimlendirmeye uygun olmak zorundadır. Biçimlendirilmişse, bölümlenmeye sağ tıklayın ve ardından **Sil**'i seçin.
5. Yeni bir bölüm oluşturmak için birime sağ tıklayın ve **Yeni Basit Birim** öğesini seçin. Yeni Basit Birim Sihirbazı görüntülendiğinde ekrandaki yönergeleri uygulayın.

Sık Sorulan Sorular

Seagate Ultra Touch'ı ayarlama ve kullanma ile ilgili yardım için, aşağıdaki sık sorulan soruları gözden geçirin. Ek destek kaynakları için [Seagate müşteri desteği](#)'ne gidin.

Tüm kullanıcılar

Sorun: Dosya aktarımlarım çok yavaş

S: USB kablosunun iki ucu da sıkıca bağlı mı?

C: Kablo bağlantıları için aşağıdaki sorun giderme ipuçlarını gözden geçirin:

- USB kablosunun her iki ucunu da kontrol edin ve ilgili bağlantı noktalarına tamamen oturduklarından emin olun.
- Kabloyu çıkarmayı deneyin, 10 saniye bekleyin ve ardından yeniden takın.
- Farklı bir USB kablosu deneyin.

S: Cihaz, bilgisayar veya hub'ünüzdeki Hi-Speed USB 2.0 bağlantı noktasına bağlı mı?

C: Cihazınız Hi-Speed 2.0 bağlantı noktası veya hub'ına bağlıysa performans düşüşü olağan bir durumdur. Seagate Ultra Touch performansı, SuperSpeed USB 3.0 bağlantı noktasına takıldığında artacaktır. Aksi durumda cihazın USB ile aktarım hızı yavaşlar.

S: Aynı bağlantı noktasına veya hub'a bağlı başka USB cihazı var mı?

C: Cihaz performansında iyileşme olup olmadığını görmek için diğer USB cihazlarının bağlantısını kesin.

Sorun: USB 2.0 bağlantı noktaları olan eski bir bilgisayara sahibim

S: Cihazımın USB 3.0 kablosu, bilgisayarımın USB 2.0 bağlantı noktasıyla çalışır mı?

C: Evet, kablonun bilgisayara takılan ucu (USB Tip A) hem USB 3.0 hem de USB 2.0 uyumludur. Ancak USB 2.0 ile dosya aktarım hızı çok daha yavaştır.

Sorun: USB cihazlarım için USB hub kullanmak zorundayım

S: Cihazımı USB hub ile kullanabilir miyim?

C: Evet, cihaz USB hub'a bağlanabilir. Hub kullanıyor ve algılama sorunları, normal aktarım hızlarından daha yavaş hızlar, bilgisayarla rastgele bağlantı kesilmesi ve diğer normal olmayan sorunlarla karşılaşıyorsanız cihazı doğrudan bilgisayarın USB bağlantı noktasına bağlamayı deneyin.

Bazı USB hub'lar güç yönetimiyle pek verimli olmaz, bu da bağlı cihazlar için sorun yaratabilir. Bu durumda, güç kablosu içeren beslemeli bir USB hub kullanmayı deneyin.

USB 2.0 hub'ların cihazınızın aktarım hızını USB 2.0 hızlarıyla sınırlandırdığını unutmayın.

Sorun: Verilen USB kablosu çok kısa

S: Cihazımı daha uzun bir kablo ile kullanabilir miyim?

C: USB standartlarına göre sertifikalı olması koşuluyla, evet. Ancak, Seagate en iyi sonuçlar için cihazınızla birlikte verilen kabloyu kullanmanızı önerir. Daha uzun bir kablo kullanıyor ve algılama, aktarım hızları veya bağlantı kesilmesi sorunları yaşıyorsanız, cihazınızla birlikte verilen orijinal kabloyu kullanın. Not: Seagate Ultra Touch ile birlikte gelen USB-C adaptörü, üçüncü taraf kablolarla denenmemiştir ve uyumlu olmayabilir.

Sorun: Dosya aktarımıyla ilgili hata mesajları alıyorum

S: FAT32 Birimine dosya veya klasör kopyalarken "Error -50" (Hata -50) mesajı aldınız mı?

C: Bilgisayardaki dosya veya klasörleri FAT32 birimine kopyalarken, dosya ve klasör adlarındaki bazı karakterler kopyalanamaz. Bu karakterlerden bazıları şunlardır: ? < > / \ :

Adlarında bu karakterlerin bulunmadığından emin olmak için dosya ve klasörlerinizi kontrol edin.

Bu yinelenen bir sorunsu veya uyumsuz karakterleri içeren dosyaları bulamıyorsanız sürücü biçimini NTFS (Windows kullanıcıları) veya HFS+ (Mac kullanıcıları) olarak biçimlendirmeyi deneyebilirsiniz. Bkz. [İsteğe Bağlı Biçimlendirme ve Bölümleme](#).

S: Uyku modundan çıktığında sürücünüzün bağlantısını kesildiğini söyleyen bir hata mesajıyla mı karşılaşıyorsunuz?

C: Açılır mesaja rağmen sürücü masaüstüne yeniden bağlanacağından bu mesajı yok sayın. Seagate sürücüleri, bilgisayarınızı uyku moduna aldığınızda dönüşü yavaşlatarak güç tasarrufu yapar. Bilgisayar uyku modundan çıktığında, sürücünün dönüşünün hızlanması için yeterli zaman bulamaması açılır mesajın görüntülenmesine neden olabilir.

Windows

Sorun: Cihaz simgesi Bilgisayar'da görünmüyor

S: Cihaz, Aygıt Yöneticisi'nde listeleniyor mu?

C: Tüm sürücüler Aygıt Yöneticisi'nde en az bir yerde görüntülenir.

Başlatmak için Arama'ya Aygıt Yöneticisi yazın. Disk Sürücüler bölümüne bakın ve gerekirse, cihazların tam listesini görüntülemek için artı simgesine (+) tıklayın. Sürücünüzün listelenip listelenmediğinden emin değilseniz sürücüyü güvenle kaldırıp yeniden bağlayın. Değişen giriş Seagate cihazınızdır.

S: Cihazınız olağan dışı bir simgenin yanında mı listeleniyor?

C: Windows Aygıt Yöneticisi genellikle çevre birimlerle ilgili hatalar hakkında bilgi verir. Aygıt Yöneticisi çoğu sorunu gidermede yardımcı olabilirken, kesin nedeni görüntülemeyebilir veya kesin çözüm sağlamayabilir.

Cihazın yanındaki olağan dışı bir simge bir sorunu ortaya çıkarabilir. Örneğin, cihazın türüne göre normal simge yerine bir ünlem işareti, soru işareti veya X harfi bulunabilir. Bu simgeye sağ tıklayın ve ardından Özellikler'i seçin. Genel sekmesi cihazın neden beklediği şekilde çalışmadığı ile ilgili bir olası neden sağlar.

Mac

Sorun: Cihaz simgesi masaüstümde görünmüyor.

S: Finder'ınız masaüstündeki sabit diskleri gizlemek için mi yapılandırılmış?

C: Finder'a gidin ve [Tercihler > Genel sekmesi > Bu öğeleri masaüstünde göster](#) öğesini kontrol edin. [Sabit Diskler](#) öğesinin seçili olduğunu doğrulayın.

S: Cihazınız işletim sistemine tanıtlı mı?

C: [Git > İzlemler > Disk İzlemleri](#) konumundan Disk İzlemleri'ni açın. Cihaz soldaki sütunda listeleniyorsa, neden masaüstünde görüntülenmediğini görmek için Finder tercihlerinizi kontrol edin (yukarıdaki soruyu gözden geçirin).

S: Bilgisayarınızın yapılandırması bu cihazı kullanmak için gereken minimum sistem gereksinimlerini karşılıyor mu?

C: Desteklenen işletim sistemlerinin listesi için ürün paketine bakın.

Android

Sorun: Sürücü, Android mobil cihazımda çalışmıyor

S: Cihazınız desteklenen Android mobil cihazlar listesinde bulunuyor mu?

C: Lütfen uyumlu cihazlar listesi için [bu destek makalesine](#) bakın.

S: Uyumlu Android mobil cihazınızla birlikte Seagate Ultra Touch ya da Seagate One Touch SSD mi kullanıyorsunuz?

C: Seagate Mobile Touch uygulaması ile sadece Seagate Ultra Touch ve One Touch SSD uyumludur.

S: Seagate Mobile Touch uygulamasını, uyumlu Seagate depolama cihazlarınızla birlikte mi kullanıyorsunuz?

C: Seagate Mobile Touch, özellikle sürücünüzdeki ve mobil cihazınızdaki dosyalarınızı düzenlemeniz için tasarlanmıştır. Google Play Store'da bulabilir ya da [buradan](#) indirebilirsiniz.

S: Sürücünü Android uyumluluğu için biçimlendirildi mi?

C: Uyumlu Android mobil cihazlara bağlarken, exFAT ya da FAT32 kullanın. **Not**—FAT32, maksimum 32 GB disk bölümü boyutu sınırına sahiptir.

Regulatory Compliance

Product Name	Seagate Ultra Touch
--------------	---------------------

Regulatory Model Number	SRD0FV1
-------------------------	---------

China RoHS 2



China RoHS 2 refers to the Ministry of Industry and Information Technology Order No. 32, effective July 1, 2016, titled Management Methods for the Restriction of the Use of Hazardous Substances in Electrical and Electronic Products. To comply with China RoHS 2, we determined this product's Environmental Protection Use Period (EPUP) to be 20 years in accordance with the Marking for the Restricted Use of Hazardous Substances in Electronic and Electrical Products, SJT 11364-2014.

中国 RoHS 2 是指 2016 年 7 月 1 日起施行的工业和信息化部令第 32 号“电力电子产品限制使用有害物质管理办法”。为了符合中国 RoHS 2 的要求，我们根据“电子电气产品有害物质限制使用标识”(SJT 11364-2014) 确定本产品的环保使用期 (EPUP) 为 20 年。

部件名称 Part Name	有害物质 Hazardous Substances					
	铅 (Pb)	汞 (Hg)	镉 (Cd)	六价铬 (Cr ⁶⁺)	多溴联苯 (PBB)	多溴二苯醚 (PBDE)
固态驱动器 SSD	X	O	O	O	O	O
外接硬盘印刷电路板 Bridge PCBA	X	O	O	O	O	O
电源 (如果提供) Power Supply (if provided)	X	O	O	O	O	O
接口电缆 (如果提供) Interface cable (if provided)	X	O	O	O	O	O
其他外壳组件 Other enclosure components	O	O	O	O	O	O

本表格依据 SJ/T 11364 的规定编制。

This table is prepared in accordance with the provisions of SJ/T 11364-2014

O: 表示该有害物质在该部件所有均质材料中的含量均在 GB/T 26572 规定的限量要求以下。

O: Indicates that the hazardous substance contained in all of the homogeneous materials for this part is below the limit requirement of GB/T26572.

X: 表示该有害物质至少在该部件的某一均质材料中的含量超出 GB/T 26572 规定的限量要求。

X: Indicates that the hazardous substance contained in at least one of the homogeneous materials used for this part is above the limit requirement of GB/T26572.

Taiwan RoHS

Taiwan RoHS refers to the Taiwan Bureau of Standards, Metrology and Inspection's (BSMI's) requirements in standard CNS 15663, Guidance to reduction of the restricted chemical substances in electrical and electronic equipment. Beginning on January 1, 2018, Seagate products must comply with the "Marking of presence" requirements in Section 5 of CNS 15663. This product is Taiwan RoHS compliant. The following table meets the Section 5 "Marking of presence" requirements.

台灣RoHS是指台灣標準局計量檢驗局(BSMI)對標準CNS15663要求的減排電子電氣設備限用化學物質指引。從2018年1月1日起, Seagate 產品必須符合CNS15663第5節「含有標示」要求。本產品符合台灣RoHS。下表符合第5節「含有標示」要求。

產品名稱：外接式固態硬碟，型號: SRD0FV1

Product Name: Seagate Ultra Touch, Model: SRD0FV1

單元 Unit	限用物質及其化學符號			Restricted Substance and its chemical symbol		
	鉛 (Pb)	汞 (Hg)	鎘 (Cd)	六價鉻 (Cr ⁺⁶)	多溴聯苯 (PBB)	多溴二苯醚 (PBDE)
固態驅動器 SSD	—	○	○	○	○	○
外接硬盤印刷電路板 Bridge PCBA	—	○	○	○	○	○
電源 (如果提供) Power Supply (if provided)	—	○	○	○	○	○
傳輸線材 (如果提供) Interface cable (if provided)	—	○	○	○	○	○
其他外殼組件 Other enclosure components	○	○	○	○	○	○

備考 1. “○” 係指該項限用物質之百分比含量未超出百分比含量基準值。

Note 1. “○” indicates that the percentage content of the restricted substance does not exceed the percentage of reference value of presence.

備考 2. “—” 係指該項限用物質為排除項目。

Note 2. “—” indicates that the restricted substance corresponds to the exemption.