



## Genshin Impact Limited Edition externe SSD Gebruikershandleiding

---



**Klik hier om een bijgewerkte online versie te bekijken**  
van dit document. Ook de meest recente content, uitvergroete afbeeldingen, betere navigatie en het zoekvenster zijn hier te vinden.

# Contents

<b>1 Welkom</b>	<b>4</b>
Inhoud van de verpakking	4
Minimale systeemvereisten	4
• Poorten	4
• Besturingssysteem	4
• Minimale vrije schijfruimte	4
<b>2 Aan de slag</b>	<b>5</b>
Genshin Impact Limited Edition externe SSD - prestaties	5
De USB-kabel aansluiten	5
De Genshin Impact Limited Edition Externe SSD installeren	5
• Start hier	6
• Uw apparaat registreren	6
• Toolkit downloaden	6
• Toolkit installeren	6
<b>3 Toolkit gebruiken voor de aanpassing van RGB-instellingen en meer</b>	<b>8</b>
RGB-kleurinstellingen aanpassen	8
Een back-upplan starten (alleen Windows)	8
Spiegelmappen maken	8
<b>4 Optioneel formatteren en partitioneren</b>	<b>9</b>
Een bestandssysteemindeling kiezen	9
• Compatibiliteit met Windows en Mac	9
• Geoptimaliseerde prestaties voor Windows	9
• Geoptimaliseerde prestaties voor macOS	9
• Meer informatie	10
Instructies voor formatteren	10
<b>5 Uw apparaat veilig verwijderen van uw computer</b>	<b>11</b>
Windows	11
Mac	11
• Uitwerpen vanuit een Finder-scherm	11
• Uitwerpen vanaf het bureaublad	11
<b>6 Veelgestelde vragen</b>	<b>13</b>
Alle gebruikers	13
• Probleem: Mijn bestandsoverdrachten verlopen te traag.	13
• Probleem: Ik heb een oudere computer met USB 3.0-poorten (type A).	13
• Probleem: Ik moet een USB-hub gebruiken voor mijn USB-apparaten.	13
• Probleem: De meegeleverde USB-kabel is te kort.	14
• Probleem: Ik krijg foutmeldingen bij bestandsoverdrachten.	14
Mac	14

- Probleem: Het pictogram van de schijf verschijnt niet op mijn bureaublad. .... 14
- Probleem: Ik wil mijn apparaat gebruiken met Time Machine.. .... 15
- Windows ..... 15
- Probleem: Er verschijnt geen pictogram voor de schijf in Computer. .... 15

**7 Regulatory Compliance ..... 17**

- China RoHS ..... 17
- Taiwan RoHS ..... 17

# Welkom

Laat de schalen van gerechtigheid in uw voordeel doorslaan met de officieel gelicentieerde Genshin Impact Limited Edition externe SSD.

Bekijk de [Veelgestelde vragen](#) of bezoek de [Klantenondersteuning van Seagate](#) voor veelgestelde vragen en antwoorden over uw apparaat.

## Inhoud van de verpakking

- Seagate Genshin Impact Limited Edition externe SSD
- USB-C-kabel (USB 3.2 Gen 2)
- Snelstartgids

## Minimale systeemvereisten

### Poorten

Sluit uw SSD aan op een computer met een USB-C-poort. Als uw computer niet over een USB-C-poort beschikt, gebruikt u een USB-C-naar-USB-A-kabel (niet meegeleverd).

### Besturingssysteem

Ga naar [Besturingssysteemvereisten voor Seagate-hardware en -software](#)

### Minimale vrije schijfruimte

600 MB aanbevolen.

# Aan de slag

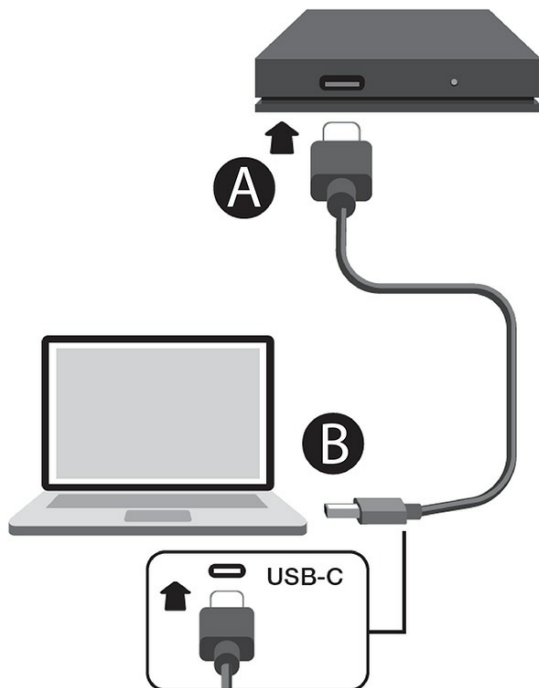
## Genshin Impact Limited Edition externe SSD - prestaties

U kunt uw apparaat aansluiten op elke USB-C-poort van uw computer, maar de overdrachtssnelheden verschillen:

Poort	Overdrachtssnelheden
USB 3.2 Gen 1	tot 5Gb/s
USB 3.2 Gen 2	tot 10Gb/s

## De USB-kabel aansluiten

Gebruik de USB-C-kabel om de Genshin Impact Limited Edition externe SSD aan te sluiten op de USB-C-poort van een computer. Als uw computer niet over een USB-C-poort beschikt, gebruikt u een USB-C-naar-USB-A-kabel (niet meegeleverd).



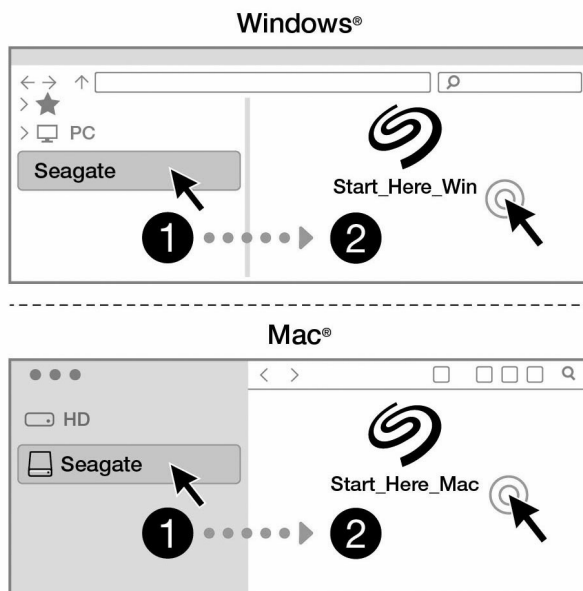
## De Genshin Impact Limited Edition Externe SSD installeren

Met deze instelprocedure kunt u:

<b>Registreer uw apparaat</b>	Haal het maximale uit uw apparaat, met eenvoudig toegankelijke informatie en ondersteuning.	<a href="http://www.seagate.com/register">www.seagate.com/register</a>
<b>Toolkit installeren</b>	Beheer back-upplannen, spiegelmappen en meer.	<a href="http://www.seagate.com/toolkit">www.seagate.com/toolkit</a>

## Start hier

Open een programma voor bestandsbeheer zoals Verkenner of Finder, selecteer de Genshin Impact Limited Edition externe SSD en dubbelklik op **Start\_Here\_Win** (Start hier (Win)) of **Start\_Here\_Mac** (Start hier (Mac)).



Uw computer dient verbonden te zijn met het internet om uw apparaat te registreren en Toolkit te installeren.

## Uw apparaat registreren

Voer uw gegevens in en selecteer **Registreren**.

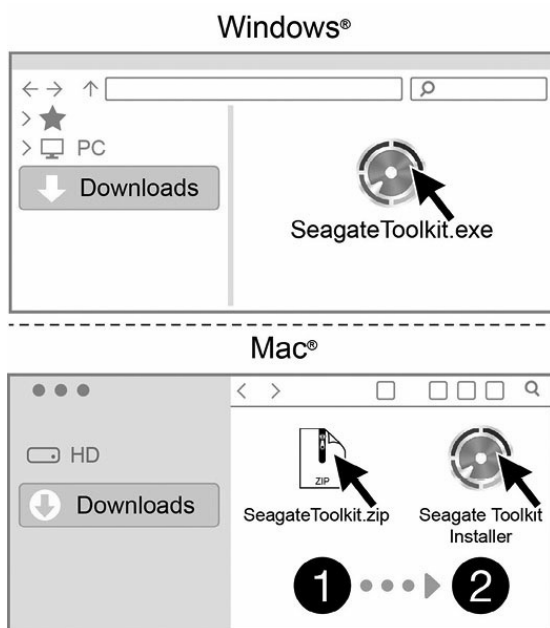
## Toolkit downloaden

Selecteer de knop **Download** (Downloaden).

## Toolkit installeren

Open een programma voor bestandsbeheer zoals Verkenner of Finder en ga naar de map waar uw downloads worden opgeslagen.

- **Windows:** dubbelklik op het bestand **SeagateToolkit.exe** om die toepassing te starten.
- **Mac:** open het bestand **SeagateToolkit.zip**. Klik op de **Seagate Toolkit Installer** om de toepassing te starten.



Voor de installatie van Toolkit moet uw computer met internet verbonden zijn.

# Toolkit gebruiken voor de aanpassing van RGB-instellingen en meer

Gebruik Toolkit om RGB-keuringinstellingen te beheren en back-upplannen in te stellen voor uw apparaat.

## RGB-keuringinstellingen aanpassen

Voor een superieure lichtervaring kunt u in Toolkit verschillende RGB-kleuren en -lichtpatronen instellen voor de ledverlichting van uw apparaat.

- [Klik hier](#) voor meer informatie over het beheer van RGB-keuringinstellingen.

## Een back-upplan starten (alleen Windows)

Maak een plan op maat voor de inhoud, het opslagapparaat en het schema van uw keuze.

- [Klik hier](#) voor informatie over het instellen van een back-upplan.

## Spiegelmappen maken

Maak een Mirror-map (spiegelmap) op uw pc of Mac die met uw opslagapparaat is gesynchroniseerd. Wanneer u in de ene map bestanden toevoegt, bewerkt of verwijdert, zal Toolkit automatisch de andere map bijwerken met uw wijzigingen.

- [Klik hier](#) voor meer informatie over het maken van een spiegelmap.



# Optioneel formatteren en partitioneren

Uw apparaat is vooraf geformatteerd als exFAT (Extended File Allocation Table), voor compatibiliteit met Mac- en Windows-computers.

## Een bestandssysteemindeling kiezen

Houd er bij het kiezen van een bestandssysteemindeling rekening mee of **compatibiliteit** of **prestaties** belangrijker zijn bij het dagelijks gebruik van de schijf.

- **Compatibiliteit**—U hebt een platformoverschrijdende indeling nodig omdat u uw schijf op zowel pc's als Macs aansluit.
- **Prestaties**—U gebruikt de schijf met slechts één type computer. U kunt dus de prestaties bij het kopiëren van bestanden optimaliseren door de schijf te formatteren voor het standaardbestandssysteem van het besturingssysteem van uw computer.

## Compatibiliteit met Windows en Mac

exFAT is een lichtgewicht bestandssysteem dat compatibel is met alle versies van Windows en moderne versies van macOS. Als u uw schijf met zowel pc's als Macs gebruikt, formatteer uw schijf dan als exFAT. Hoewel exFAT platformonafhankelijke toegang tot beide computers biedt, moet u rekening houden met het volgende:

- exFAT is niet compatibel met of wordt niet aanbevolen voor ingebouwde back-uphulpprogramma's zoals Bestandsgeschiedenis (Windows) en Time Machine (macOS). Als u een van deze hulpprogramma's voor back-ups wilt gebruiken, moet u de schijf formatteren in het oorspronkelijke bestandssysteem voor de computer waarop het hulpprogramma wordt uitgevoerd.
- exFAT is geen journaled bestandssysteem, wat inhoudt dat het gevoeliger is voor gegevensbeschadiging als er fouten optreden of als de schijf verkeerd wordt losgekoppeld van de computer.

## Geoptimaliseerde prestaties voor Windows

NTFS (New Technology File System) is een bedrijfseigen logboekbestandssysteem voor Windows. macOS kan NTFS-volumes lezen, maar er niet standaard naar schrijven. Dit betekent dat uw Mac bestanden van een NTFS-geformatteerde schijf kan kopiëren, maar geen bestanden kan toevoegen aan of verwijderen van de schijf. Als u behoefte hebt aan meer veelzijdigheid dan deze eenrichtingsoverdracht met Macs, overweeg dan exFAT.

## Geoptimaliseerde prestaties voor macOS

Apple biedt twee bedrijfseigen bestandssystemen.

Mac OS Extended (ook bekend als Hierarchical File System Plus of HFS+) is een bestandssysteem van

Apple dat sinds 1998 wordt gebruikt voor mechanische en hybride interne schijven. macOS Sierra (versie 10.12) en eerdere versies maken standaard gebruik van HFS+.

APFS (Apple File System) is een bestandssysteem van Apple dat is geoptimaliseerd voor solid-state-schijven (SSD's) en flash-opslagsystemen, maar dat ook werkt met harde schijven (HDD's). Het werd voor het eerst geïntroduceerd bij de release van macOS High Sierra (versie 10.13). APFS kan alleen worden gelezen door Macs met High Sierra of hoger.

Houd bij uw keuze tussen Apple-bestandssystemen rekening met het volgende:

- Windows kan APFS- of APFS+-volumes standaard niet lezen en er niet naar schrijven. Als u platformafhankelijke compatibiliteit nodig hebt, moet u de schijf formatteren als exFAT.
- Als u van plan bent uw schijf te gebruiken met Time Machine:
  - Het standaardindeling voor macOS Big Sur (versie 11) en recentere versies is APFS.
  - De standaardindeling voor macOS Catalina (versie 10.15) en eerdere versies is HFS+.
- Als u van plan bent uw schijf te gebruiken om bestanden te verplaatsen tussen Macs met oudere versies van het besturingssysteem, overweeg dan om uw schijf te formatteren als HFS+ in plaats van APFS.
- MacOS-bestandssystemen en Android: Het formatteren van uw schijf voor macOS wordt mogelijk niet ondersteund bij aansluiting op mobiele Android-apparaten.

## Meer informatie

Zie [Vergelijking van bestandssysteemindelingen](#) voor aanvullende overwegingen bij het kiezen van een bestandssysteemindeling.

## Instructies voor formatteren

Zie [Een schijf formatteren](#) voor instructies over het formatteren van uw schijf.

# Uw apparaat veilig verwijderen van uw computer

Werp een opslagmedium altijd eerst uit uw computer uit voordat u dat apparaat fysiek ervan loskoppelt. Uw computer moet archiverings- en opschonebewerkingen op het apparaat uitvoeren voordat het wordt verwijderd. Als u het apparaat loskoppelt zonder de software van het besturingssysteem te gebruiken, kunnen uw bestanden bijgevolg beschadigd raken.

## Windows

Werp een apparaat uit met de functie Safely Remove (Veilig verwijderen).

1. Klik op het pictogram Safely Remove Hardware (Hardware veilig verwijderen) in het Windows-systeemvak om de apparaten weer te geven die u kunt uitwerpen.
2. Als het pictogram Safely Remove Hardware (Hardware veilig verwijderen) niet zichtbaar is, klik dan in het systeemvak op de pijl naast Verborgen pictogrammen weergeven om alle pictogrammen in het systeemvak weer te geven.
3. Selecteer in de lijst van apparaten het apparaat dat u wilt uitwerpen. Windows geeft een melding wanneer het veilig is om het apparaat te verwijderen.
4. Koppel het apparaat los van de computer.

## Mac

U kunt uw apparaat op verschillende manieren uit een Mac uitwerpen. Hieronder vindt u twee mogelijkheden.

### Uitwerpen vanuit een Finder-scherm

1. Open een Finder-scherm.
2. Ga in de zijbalk naar Devices (Apparaten) en zoek de schijf die u wilt uitwerpen. Klik op het uitwerpsymbool rechts van de schijfnaam.
3. Zodra het apparaat uit de zijbalk verdwijnt of het Finder-venster wordt gesloten, kunt u de interfacekabel loskoppelen van uw Mac.

### Uitwerpen vanaf het bureaublad

1. Selecteer het bureaubladpictogram van uw apparaat en sleep het naar de prullenbak.
2. Wanneer het apparaatpictogram niet meer zichtbaar is op uw bureaublad, kunt u het apparaat fysiek loskoppelen van uw Mac.



# Veelgestelde vragen

Raadpleeg de veelgestelde vragen hieronder voor hulp bij de installatie of het gebruik van uw Seagate-schijf. Voor aanvullende ondersteunende resources neemt u contact op met de [klantenservice van Seagate](#).

## Alle gebruikers

### Probleem: Mijn bestandsoverdrachten verlopen te traag.

V: Zijn beide uiteinden van de USB-kabel stevig aangesloten?

A: Voer de volgende tips uit om problemen met kabelverbindingen op te lossen:

- Controleer beide uiteinden van de USB-kabel en zorg ervoor dat ze goed op de poorten zijn aangesloten.
- Probeer de kabel los te koppelen en wacht vervolgens 10 seconden voordat u deze opnieuw aansluit.
- Probeer een andere USB-kabel.

V: Zijn er andere USB-apparaten aangesloten op dezelfde poort of hub?

A: Verwijder andere USB-apparaten en controleer of de snelheid van de schijf verbetert.

### Probleem: Ik heb een oudere computer met USB 3.0-poorten (type A).

V: Werkt de USB-C (USB 3.2 Gen 2)-poort van mijn schijf met de USB 3.0-poort van mijn computer?

A: Ja, het apparaat werkt ook op USB 3.0-poorten, maar bij het product is geen kabel met een USB Type A-connector meegeleverd. De prestaties zijn beperkt tot USB 3.0-overdrachtssnelheden.

### Probleem: Ik moet een USB-hub gebruiken voor mijn USB-apparaten.

V: Kan ik mijn schijf gebruiken met een USB-hub?

A: Ja, de schijf kan worden verbonden met een USB-hub. Als u een hub gebruikt en daarbij herkenningsproblemen, lagere overdrachtssnelheden dan gebruikelijk, een willekeurige verbreking van de verbinding met uw computer of andere ongebruikelijke problemen ervaart, probeer de schijf dan rechtstreeks aan te sluiten op de USB-poort van de computer.

Sommige USB-hubs zijn niet efficiënt op het gebied van energiebeheer, wat problematisch kan zijn voor aangesloten apparaten. Overweeg in dergelijke gevallen het gebruik van een USB-hub met stroomvoorziening die met een voedingskabel wordt geleverd.

## Probleem: De meegeleverde USB-kabel is te kort.

V: Kan ik voor mijn apparaat een langere kabel gebruiken?

A: Jazeker, zolang het een kabel is die voldoet aan USB-normen. Voor het beste resultaat raadt Seagate echter aan de kabel te gebruiken die bij uw apparaat is meegeleverd. Als u een langere kabel gebruikt en problemen met detectie of overdrachtssnelheden of verbindingsproblemen ondervindt, gebruik dan de originele kabel die bij uw apparaat is meegeleverd.

## Probleem: Ik krijg foutmeldingen bij bestandsoverdrachten.

V: Hebt u bij het kopiëren naar een FAT32-volume een bericht met de melding 'Error -50' gekregen?

A: Wanneer u bestanden of mappen kopieert van een computer naar een FAT32-volume, kunnen bepaalde tekens in de bestands- of mapnamen niet worden gekopieerd. Deze tekens zijn onder andere: ? < > / \ :

Ga na of uw bestanden en mappen geen namen hebben die deze tekens bevatten.

Als dit een terugkerend probleem is of als u geen bestandsnamen met niet-compatibele tekens kunt vinden, overweeg dan om de schijf opnieuw te formatteren naar de oorspronkelijke indeling van het bestandssysteem van de computer. Zie [Optioneel formatteren en partitioneren](#).

## Mac

### Probleem: Het pictogram van de schijf verschijnt niet op mijn bureaublad.

V: Is uw Finder zo geconfigureerd dat schijven op het bureaublad worden verborgen?

A: Ga naar Finder en vervolgens naar **Preferences | General tab | Show these items on the desktop** (Voorkeuren > Tabblad Algemeen > Toon deze onderdelen op het bureaublad). Controleer of het selectievakje **Hard Disks** (Harde schijven) is ingeschakeld.

V: Is uw schijf geactiveerd in het besturingssysteem?

A: Open het Schijfhelpprogramma via **Go | Utilities | Disk Utility** (Ga > Hulpprogramma's > Schijfhelpprogramma). Als de schijf in de kolom links is vermeld, controleert u de Finder-voorkeuren om te controleren waarom de schijf niet wordt weergegeven op het bureaublad (en leest u ook de vorige vraag).

V: Voldoet de configuratie van uw computer aan de minimale systeemvereisten voor gebruik met deze schijf?

A: Klik op deze link voor een lijst met ondersteunde besturingssystemen:[www.seagate.com/os](http://www.seagate.com/os)

V: Hebt u de juiste installatiestappen voor uw besturingssysteem gevolgd?

A: Bekijk de installatiestappen in [Aan de slag](#).

## Probleem: Ik wil mijn apparaat gebruiken met Time Machine.

V: Kan ik mijn apparaat gebruiken met Time Machine?

A: Ja. Het apparaat is voorgeformatteerd als exFAT voor gebruik met zowel pc als Mac. Voor Time Machine moet het apparaat opnieuw worden geformatteerd voor Mac. Als u opnieuw formatteert, worden alle gegevens verwijderd die eerder op de schijf waren opgeslagen. Ga naar [www.seagate.com/time-machine](http://www.seagate.com/time-machine) voor meer informatie.

## Windows

### Probleem: Er verschijnt geen pictogram voor de schijf in Computer.

V: Wordt de schijf vermeld in Apparaatbeheer?

A: Alle schijven worden op minstens één plaats in Apparaatbeheer vermeld.

Typ **Apparaatbeheer** in Zoeken om dit te starten. Kijk in het gedeelte **Schijfstations** en klik indien nodig op het plusteken (+) om de volledige lijst van apparaten te zien. Indien u niet zeker weet of uw schijf is vermeld, koppelt u deze veilig los en sluit u deze daarna opnieuw aan. De vermelde schijf die verandert, is uw Seagate-schijf.

V: Staat er een ongebruikelijk pictogram naast uw harde schijf?

A: Windows Apparaatbeheer biedt doorgaans informatie over problemen met randapparaten. Apparaatbeheer kan hulp bieden bij het oplossen van de meeste problemen, maar geeft niet altijd de exacte oorzaak of oplossing weer.

Een ongebruikelijk pictogram naast het apparaat kan duiden op een probleem. In plaats van het normale pictogram op basis van het type apparaat wordt bijvoorbeeld een uitroepteken, vraagteken of een X weergegeven. Klik met de rechtermuisknop op dit pictogram en kies **Eigenschappen**. Op het tabblad **Algemeen** wordt een mogelijke reden gegeven waarom het apparaat niet werkt zoals verwacht.





# Regulatory Compliance

Product Name	Seagate Genshin Impact Limited Edition External SSD
Regulatory Model Numbers	SRD0FV9

## China RoHS



China RoHS 2 refers to the Ministry of Industry and Information Technology Order No. 32, effective July 1, 2016, titled Management Methods for the Restriction of the Use of Hazardous Substances in Electrical and Electronic Products. To comply with China RoHS 2, we determined this product's Environmental Protection Use Period (EPUP) to be 20 years in accordance with the Marking for the Restricted Use of Hazardous Substances in Electronic and Electrical Products, SJT 11364-2014.

中国 RoHS 2 是指 2016 年 7 月 1 日起施行的工业和信息化部令第 32 号“电力电子产品限制使用有害物质管理办法”。为了符合中国 RoHS 2 的要求，我们根据“电子电气产品有害物质限制使用标识”(SJT 11364-2014) 确定本产品的环保使用期 (EPUP) 为 20 年。

部件名称 Part Name	有害物质 Hazardous Substances					
	铅 (Pb)	汞 (Hg)	镉 (Cd)	六价铬 (Cr <sup>6+</sup> )	多溴联苯 (PBB)	多溴二苯醚 (PBDE)
固态驱动器 SSD	X	○	○	○	○	○
外接硬盘印刷电路板 Bridge PCBA	X	○	○	○	○	○
电源 (如果提供) Power Supply (if provided)	X	○	○	○	○	○
接口电缆 (如果提供) Interface cable (if provided)	X	○	○	○	○	○
其他外壳组件 Other enclosure components	○	○	○	○	○	○

本表格依据 SJ/T 11364 的规定编制。  
This table is prepared in accordance with the provisions of SJ/T 11364-2014  
○: 表示该有害物质在该部件所有均质材料中的含量均在 GB/T 26572 规定的限量要求以下。  
○: Indicates that the hazardous substance contained in all of the homogeneous materials for this part is below the limit requirement of GB/T26572.  
X: 表示该有害物质至少在该部件的某一均质材料中的含量超出 GB/T 26572 规定的限量要求。  
X: Indicates that the hazardous substance contained in at least one of the homogeneous materials used for this part is above the limit requirement of GB/T26572.

## Taiwan RoHS

Taiwan RoHS refers to the Taiwan Bureau of Standards, Metrology and Inspection's (BSMI's) requirements in standard CNS 15663, Guidance to reduction of the restricted chemical substances in electrical and electronic equipment. Beginning on January 1, 2018, Seagate products must comply with the "Marking of presence" requirements in Section 5 of CNS 15663. This product is Taiwan RoHS compliant. The following table meets the Section 5 "Marking of presence" requirements.

台灣RoHS是指台灣標準局計量檢驗局(BSMI)對標準CNS15663要求的減排電子電氣設備限用化學物質指引。從2018年1月1日起，Seagate產品必須符合CNS15663第5節「含有標示」要求。本產品符合台灣RoHS。下表符合第5節「含有標示」要求。

設備名稱：外接式儲存裝置，型號：SRDOFV9  
Equipment Name: External Storage Device, Model: SRDOFV9

單元 Unit	限用物質及其化學符號 Restricted Substance and its chemical symbol					
	鉛 Lead (Pb)	汞 Mercury (Hg)	鎘 Cadmium (Cd)	六價鉻 Hexavalent chromium (Cr <sup>6+</sup> )	多溴聯苯 Polybrominated biphenyls (PBB)	多溴二苯醚 Polybrominated diphenyl ethers (PBDE)
固態驅動器 SSD	—	○	○	○	○	○
外接硬盤印刷電路板 Bridge PCBA	—	○	○	○	○	○
電源 (如果提供) Power Supply (if provided)	—	○	○	○	○	○
傳輸線材 (如果提供) Interface cable (if provided)	—	○	○	○	○	○
其他外殼組件 Other enclosure components	○	○	○	○	○	○

備考1. “超出0.1 wt %”及“超出0.01 wt %”係指限用物質之百分比含量超出百分比含量基準值。  
Note 1: “Exceeding 0.1 wt %” and “exceeding 0.01 wt %” indicate that the percentage content of the restricted substance exceeds the reference percentage value of presence condition.  
備考2. “○”係指該項限用物質之百分比含量未超出百分比含量基準值。  
Note 2: “○” indicates that the percentage content of the restricted substance does not exceed the percentage of reference value of presence.  
備考3. “—”係指該項限用物質為排除項目。  
Note 3: The “—” indicates that the restricted substance corresponds to the exemption.

額定電壓/額定電流: 5VDC ± 1.5A      操作溫度: 5 - 40 °C

本設備勿置於潮濕處。 請將產品置於手冊規定的環境使用溫度，以避免過熱。 連接至電源前，請先檢查電壓。	當設備不用時，請將所有電源線拔除，避免電壓不穩而造成傷害。 勿將任何液體濺入設備中，避免線路短路。 請勿自行調整或修理已通電的設備，以確保您的安全。
--	--