



# Ultra Compact SSD

Gebruikershandleiding

---



**Klik hier om een bijgewerkte online versie te bekijken**  
van dit document. Ook de meest recente content, uitvergroete afbeeldingen, betere navigatie en het zoekvenster zijn hier te vinden.

# Contents

<b>1 Welkom</b>	<b>4</b>
Inhoud van de verpakking	4
Minimale systeemvereisten	4
• Besturingssysteem	4
• Minimale vrije schijfruimte	4
<b>2 Aan de slag</b>	<b>5</b>
Prestaties van de Ultra Compact SSD	5
De Ultra Compact SSD aansluiten	5
De Ultra Compact SSD instellen	6
• Start hier	6
• Uw apparaat registreren	7
• Toolkit downloaden	7
• Toolkit installeren	7
Beschermhoes gebruiken	8
Sleutelkoord gebruiken	9
<b>3 Gebruik Toolkit om back-ups en meer in te stellen</b>	<b>11</b>
Een back-upplan starten (alleen Windows)	11
Spiegelmappen maken	11
<b>4 Werkt met iPad USB-C</b>	<b>12</b>
<b>5 Uw apparaat veilig verwijderen van uw computer</b>	<b>13</b>
Windows	13
Mac	13
• Uitwerpen vanuit een Finder-scherm	13
• Uitwerpen vanaf het bureaublad	13
<b>6 Optioneel formatteren</b>	<b>15</b>
Een bestandssysteemindeling kiezen	15
• Compatibiliteit met Windows en Mac	15
• Geoptimaliseerde prestaties voor Windows	15
• Geoptimaliseerde prestaties voor macOS	15
• Meer informatie	16
Instructies voor formatteren	16
<b>7 Veelgestelde vragen</b>	<b>17</b>
Alle gebruikers	17
• Probleem: Mijn bestandsoverdrachten verlopen te traag.	17
• Probleem: Ik moet een USB-hub gebruiken voor mijn USB-apparaten.	17
• Probleem: Ik krijg foutmeldingen bij bestandsoverdrachten.	17
Windows	18

- Probleem: Er verschijnt geen pictogram voor de schijf in Computer. .... 18
- Mac ..... 18
- Probleem: Het pictogram van de schijf verschijnt niet op mijn bureaublad. .... 18
- Probleem: Ik wil Ultra Compact SSD gebruiken met Time Machine.. .... 19

## **8 Regulatory Compliance ..... 20**

- FCC DECLARATION OF CONFORMANCE ..... 20
- CLASS B ..... 20
- For Australian Customers Only ..... 20
- VCCI-B ..... 21
- China RoHS ..... 21
- Taiwan RoHS ..... 21

# Welkom

Bekijk de [Veelgestelde vragen](#) of bezoek de [Klantenondersteuning van Seagate](#) voor veelgestelde vragen en antwoorden over uw harde schijf.

## Inhoud van de verpakking

- Seagate Ultra Compact SSD
- Beschermhoes en deksel
- Lanyard
- Snelstartgids

## Minimale systeemvereisten

### Besturingssysteem

Ga naar [Besturingssysteemvereisten voor Seagate-hardware en -software](#)

### Minimale vrije schijfruimte

600 MB aanbevolen.

# Aan de slag

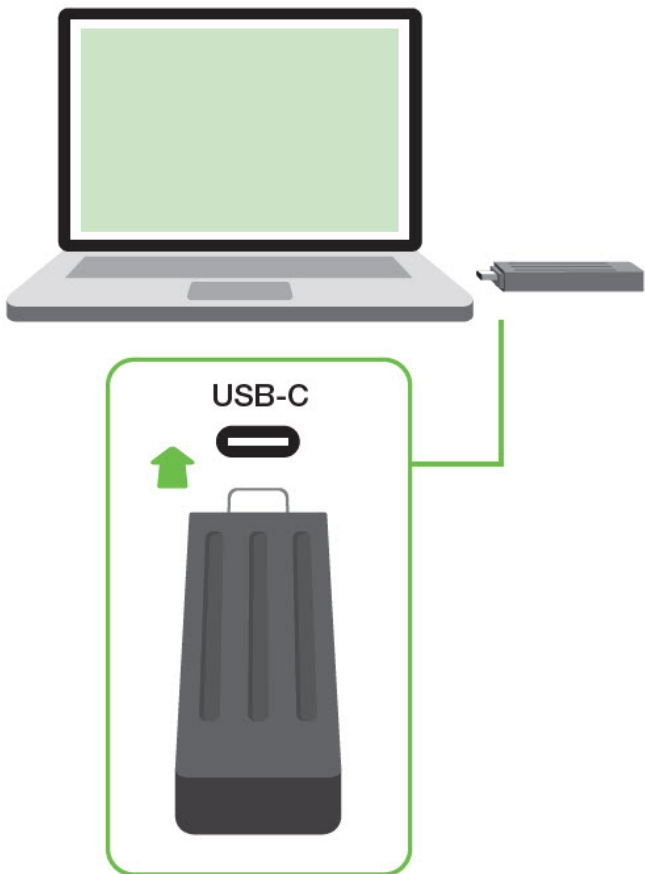
## Prestaties van de Ultra Compact SSD

U kunt de Ultra Compact SSD aansluiten op een USB-C-poort van uw computer, maar de overdrachtssnelheden variëren:

Poort	Overdrachtssnelheden
Thunderbolt 5	Tot wel 80Gbps
USB 80Gbps (USB4v2)	Tot wel 80Gbps
Thunderbolt 4	Tot wel 40Gbps
Thunderbolt 3	Tot wel 40Gbps
USB 40Gbps (USB4)	Tot wel 40Gbps
USB 20Gbps (USB 3.2 Gen 2x2)	Tot wel 20Gbps
USB 10Gbps (USB 3.2 Gen 2)	Tot wel 10Gbps
USB 5Gbps (USB 3.2 Gen 1)	Tot wel 5Gbps

## De Ultra Compact SSD aansluiten

1. Verwijder de beschermkap van de USB-C connector op de Ultra Compact SSD.
2. Sluit de Ultra Compact SSD aan op een USB-C poort van uw computer.



## De Ultra Compact SSD instellen

Met deze installatieprocedure kunt u:

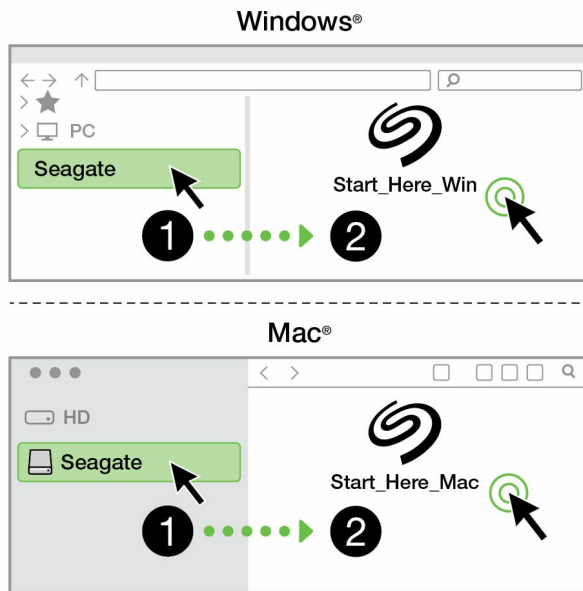
De Seagate Ultra Compact SSD registreren	Haal het maximale uit uw apparaat, met eenvoudig toegankelijke informatie en ondersteuning.	<a href="http://www.seagate.com/register">www.seagate.com/register</a>
Toolkit installeren	Beheer spiegelmappen, maak back-upplannen (alleen Windows) en voer nog meer handige acties uit.	<a href="http://www.seagate.com/toolkit">www.seagate.com/toolkit</a>



Uw computer dient verbonden te zijn met het internet om uw apparaat te registreren en Toolkit te installeren.

### Start hier

Gebruik een programma voor bestandsbeheer zoals Finder of Verkenner, open de Ultra Compact SSD en kies **Start Here Mac** (Start Mac hier) of **Start Here Win** (Start Win hier).



Als voor uw apparaat geen pictogram Start Here (Start hier) beschikbaar is, kunt u uw apparaat registreren op [seagate.com](https://seagate.com). Toolkit kan worden gedownload vanaf de [Toolkit-ondersteuningspagina](#).

## Uw apparaat registreren

Voer uw gegevens in en selecteer **Registreren**.

**Register**

Jane

Doe

jdoe@example.com

I have read and agree to...

Terms and Conditions

Privacy Statement

Optional Offers

**Register**

## Toolkit downloaden

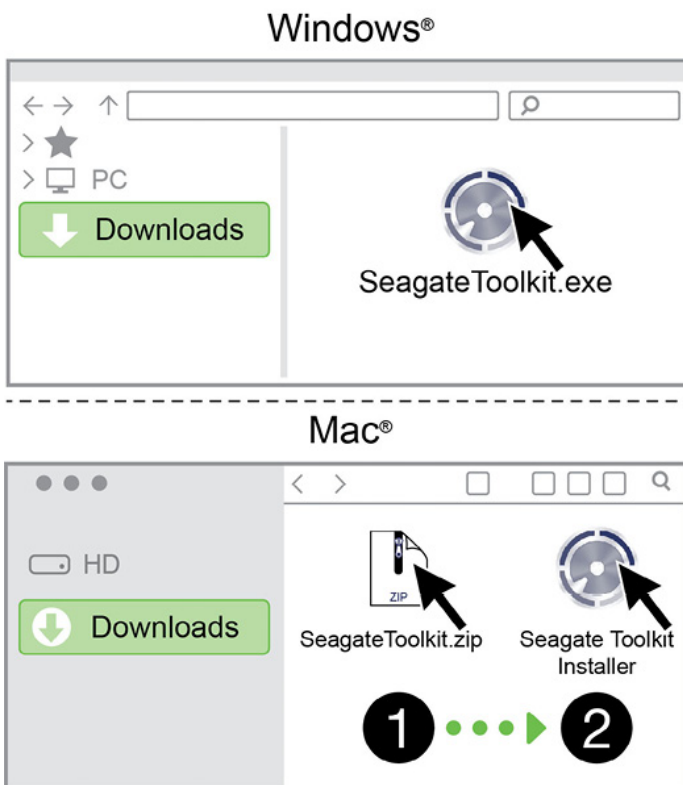
Selecteer de knop **Download** (Downloaden).

## Toolkit installeren

Open een programma voor bestandsbeheer zoals Verkenner of Finder en ga naar de map waar uw downloads worden opgeslagen.

- **Windows:** dubbelklik op het bestand SeagateToolkit.exe om die toepassing te starten.

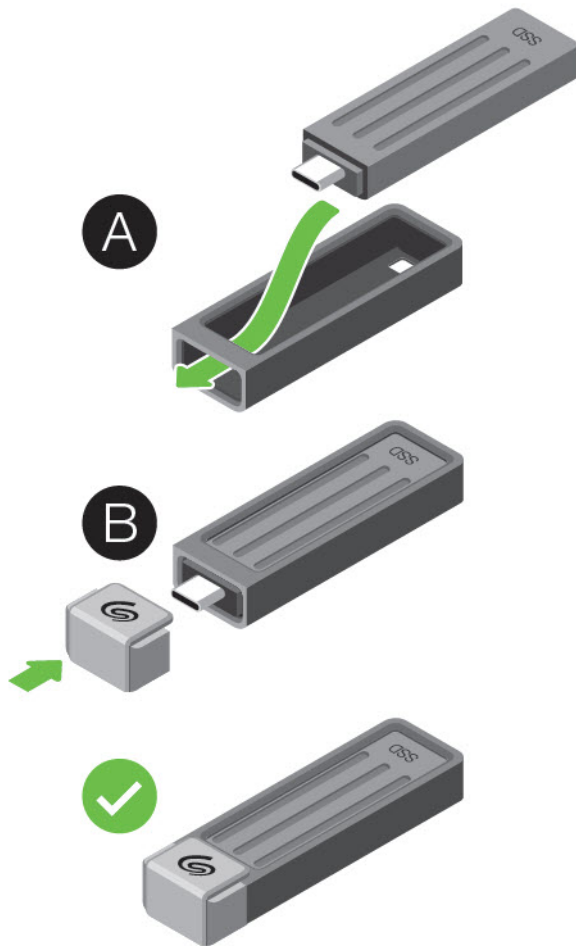
- **Mac**-Open het SeagateToolkit.zip-bestand en selecteer de Seagate Toolkit Installer om de toepassing te starten.



## Beschermhoes gebruiken

- A. Duw de connector van de Ultra Compact SSD in de bovenkant van de beschermhoes en schuif de connector door de opening aan het uiteinde. Trek de rest van de beschermhoes over de achterkant van het apparaat.
- B. Plaats de beschermkap over de aansluiting.

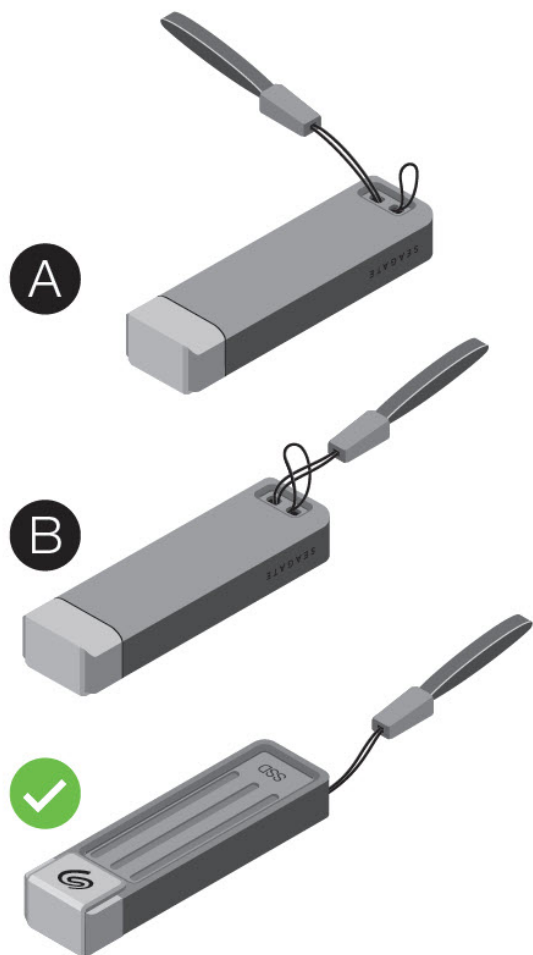




Om de beschermhoes te verwijderen, trekt u de hoes weg van de achterkant van de Ultra Compact SSD en schuift u het apparaat naar buiten.

## Sleutelkoord gebruiken

- A. Draai de Ultra Compact SSD om en haal de lus van het koord door de twee openingen.
- B. Rijg het sleutelkoord door de koordlus.



Om het sleutelkoord te verwijderen, voert u de bovenstaande stappen in omgekeerde volgorde uit.

# Gebruik Toolkit om back-ups en meer in te stellen

Toolkit biedt handige hulpmiddelen waarmee u eenvoudig spiegelmappen, back-upplannen en nog meer kunt maken en beheren.

## Een back-upplan starten (alleen Windows)

Maak een plan op maat voor de inhoud, het opslagapparaat en het schema van uw keuze.

- [Klik hier](#) voor informatie over het instellen van een back-upplan.

## Spiegelmappen maken

Maak een Mirror-map (spiegelmap) op uw pc of Mac die met uw opslagapparaat is gesynchroniseerd. Wanneer u in de ene map bestanden toevoegt, bewerkt of verwijdert, zal Toolkit automatisch de andere map bijwerken met uw wijzigingen.

- [Klik hier](#) voor meer informatie over het maken van een spiegelmap.

# Werkt met iPad USB-C

U kunt uw LaCie-opslagapparaten gebruiken met iPads uit het hogere segment. Dat is een geweldige optie om bestanden te verplaatsen tussen computers, cloudservices en externe opslag. De iPad is ook een perfect mobiel montagestation voor het importeren van media naar geavanceerde video- en beeldverwerkingsapps.

Zie [Externe opslag en iPadOS](#) voor meer informatie over het volgende:

- Opslag aansluiten op compatibele iPads
- Beschikbare acties
- Meerdere items selecteren
- Toegang tot opslagapparaten vanuit een app
- Ondersteunde externe opslagapparaten en USB-hubs
- Externe opslagprestaties op een iPad in vergelijking met een computer
- Thunderbolt-opslagapparaten
- Batterijverbruik
- Uitwerpen
- Opslagindelingen
- Wachtwoordbeveiliging
- Toolkit en aansluitingen voor het eerste gebruik

# Uw apparaat veilig verwijderen van uw computer

Werp een opslagmedium altijd eerst uit uw computer uit voordat u dat apparaat fysiek ervan loskoppelt. Uw computer moet archiverings- en opschoonbewerkingen op het apparaat uitvoeren voordat het wordt verwijderd. Als u het apparaat loskoppelt zonder de software van het besturingssysteem te gebruiken, kunnen uw bestanden bijgevolg beschadigd raken.

## Windows

Werp een apparaat uit met de functie Safely Remove (Veilig verwijderen).

1. Om de apparaten te bekijken die u kunt uitwerpen, selecteert u het pictogram Safely Remove Hardware (Hardware veilig verwijderen) in het systeemvak van Windows.
2. Als het pictogram Safely Remove Hardware (Hardware veilig verwijderen) niet zichtbaar is, selecteer dan in het systeemvak de pijl naast Verborgen pictogrammen weergeven om alle pictogrammen in het systeemvak weer te geven.
3. Selecteer in de lijst van apparaten het apparaat dat u wilt uitwerpen. Windows geeft een melding wanneer het veilig is om het apparaat te verwijderen.
4. Koppel het apparaat los van de computer.

## Mac

U kunt uw apparaat op verschillende manieren uit een Mac uitwerpen. Hieronder vindt u twee mogelijkheden.

### Uitwerpen vanuit een Finder-scherm

1. Open een Finder-scherm.
2. Ga in de zijbalk naar Devices (Apparaten) en zoek het apparaat dat u wilt uitwerpen. Klik op het uitwerpsymbool rechts van de naam van het apparaat.
3. Zodra het apparaat uit de zijbalk verdwijnt of het Finder-venster wordt gesloten, kunt u de interfacekabel loskoppelen van uw Mac.

### Uitwerpen vanaf het bureaublad

1. Selecteer het bureaubladpictogram van uw apparaat en sleep het naar de prullenbak.
2. Wanneer het apparaatpictogram niet meer zichtbaar is op uw bureaublad, kunt u het apparaat fysiek loskoppelen van uw Mac.



# Optioneel formatteren

Uw apparaat is vooraf geformatteerd als exFAT (Extended File Allocation Table), voor compatibiliteit met Mac- en Windows-computers.

## Een bestandssysteemindeling kiezen

Houd er bij het kiezen van een bestandssysteemindeling rekening mee of **compatibiliteit** of **prestaties** belangrijker zijn bij het dagelijks gebruik van de schijf.

- **Compatibiliteit**—U hebt een platformoverschrijdende indeling nodig omdat u uw schijf op zowel pc's als Macs aansluit.
- **Prestaties**—U gebruikt de schijf met slechts één type computer. U kunt dus de prestaties bij het kopiëren van bestanden optimaliseren door de schijf te formatteren voor het standaardbestandssysteem van het besturingssysteem van uw computer.

## Compatibiliteit met Windows en Mac

exFAT is een lichtgewicht bestandssysteem dat compatibel is met alle versies van Windows en moderne versies van macOS. Als u uw schijf met zowel pc's als Macs gebruikt, formatteer uw schijf dan als exFAT. Hoewel exFAT platformonafhankelijke toegang tot beide computers biedt, moet u rekening houden met het volgende:

- exFAT is niet compatibel met of wordt niet aanbevolen voor ingebouwde back-uphulpprogramma's zoals Bestandsgeschiedenis (Windows) en Time Machine (macOS). Als u een van deze hulpprogramma's voor back-ups wilt gebruiken, moet u de schijf formatteren in het oorspronkelijke bestandssysteem voor de computer waarop het hulpprogramma wordt uitgevoerd.
- exFAT is geen journaled bestandssysteem, wat inhoudt dat het gevoeliger is voor gegevensbeschadiging als er fouten optreden of als de schijf verkeerd wordt losgekoppeld van de computer.

## Geoptimaliseerde prestaties voor Windows

NTFS (New Technology File System) is een bedrijfseigen logboekbestandssysteem voor Windows. macOS kan NTFS-volumes lezen, maar er niet standaard naar schrijven. Dit betekent dat uw Mac bestanden van een NTFS-geformatteerde schijf kan kopiëren, maar geen bestanden kan toevoegen aan of verwijderen van de schijf. Als u behoefte hebt aan meer veelzijdigheid dan deze eenrichtingsoverdracht met Macs, overweeg dan exFAT.

## Geoptimaliseerde prestaties voor macOS

Apple biedt twee bedrijfseigen bestandssystemen.

APFS (Apple File System) is een bestandssysteem van Apple dat is geoptimaliseerd voor solid-state-

schijven (SSD's) en flash-opslagsystemen, maar dat ook werkt met harde schijven (HDD's). Het werd voor het eerst geïntroduceerd bij de release van macOS High Sierra (versie 10.13). APFS kan alleen worden gelezen door Macs met High Sierra of hoger.

Houd bij uw keuze tussen Apple-bestandssystemen rekening met het volgende:

- Windows kan APFS- of APFS+-volumes standaard niet lezen en er niet naar schrijven. Als u platformafhankelijke compatibiliteit nodig hebt, moet u de schijf formatteren als exFAT.
- Als u van plan bent uw schijf te gebruiken met Time Machine:
  - Het standaardindeling voor macOS Big Sur (versie 11) en recentere versies is APFS.
  - De standaardindeling voor macOS Catalina (versie 10.15) en eerdere versies is HFS+.
- Als u van plan bent uw schijf te gebruiken om bestanden te verplaatsen tussen Macs met oudere versies van het besturingssysteem, overweeg dan om uw schijf te formatteren als HFS+ in plaats van APFS.
- MacOS-bestandssystemen en Android: Het formatteren van uw schijf voor macOS wordt mogelijk niet ondersteund bij aansluiting op mobiele Android-apparaten.

## Meer informatie

Zie [Vergelijking van bestandssysteemindelingen](#) voor aanvullende overwegingen bij het kiezen van een bestandssysteemindeling.

## Instructies voor formatteren

Zie [Uw harde schijf formatteren](#) voor instructies over het formatteren van uw schijf.



# Veelgestelde vragen

Raadpleeg de veelgestelde vragen hieronder voor hulp bij de installatie of het gebruik van uw Seagate-schijf. Voor aanvullende ondersteunende resources neemt u contact op met de [klantenservice van Seagate](#).

## Alle gebruikers

### Probleem: Mijn bestandsoverdrachten verlopen te traag.

V: Op welk type USB-C poort is het apparaat aangesloten?

A: De prestaties van het apparaat worden beperkt door de snelheid van de poort. Zie het volgende artikel uit de kennisbank: [Hoe snel moet een externe schijf zijn?](#)

V: Zijn er andere USB-apparaten aangesloten op dezelfde poort of hub?

A: Verwijder andere USB-apparaten en controleer of de snelheid van het apparaat verbetert.

### Probleem: Ik moet een USB-hub gebruiken voor mijn USB-apparaten.

V: Kan ik mijn apparaat gebruiken met een USB-hub?

A: Ja, het apparaat kan worden aangesloten op een USB-hub. Als u een hub gebruikt en daarbij herkenningsproblemen, lagere overdrachtssnelheden dan gebruikelijk, een willekeurige verbreking van de verbinding met uw computer of andere ongebruikelijke problemen ervaart, probeer dan het apparaat rechtstreeks aan te sluiten op de USB-C-poort van de computer.

Sommige USB-hubs zijn niet efficiënt op het gebied van energiebeheer, wat problematisch kan zijn voor aangesloten apparaten. Overweeg in dergelijke gevallen het gebruik van een USB-hub met stroomvoorziening die met een voedingskabel wordt geleverd.

### Probleem: Ik krijg foutmeldingen bij bestandsoverdrachten.

V: Hebt u bij het kopiëren naar een FAT32-volume een bericht met de melding 'Error -50' gekregen?

A: Wanneer u bestanden of mappen kopieert van een computer naar een FAT32-volume, kunnen bepaalde tekens in de bestands- of mapnamen niet worden gekopieerd. Deze tekens zijn onder andere: `< > / \ :`

Ga na of uw bestanden en mappen geen namen hebben die deze tekens bevatten.

Als dit een terugkerend probleem is of als u geen bestandsnamen met niet-compatibele tekens kunt vinden, overweeg dan apparaat te formatteren als NTFS (voor Windows-gebruikers) of HFS+ (voor Mac-gebruikers). Zie [Optioneel formatteren](#).

## Windows

### Probleem: Er verschijnt geen pictogram voor de schijf in Computer.

V: Wordt de schijf vermeld in Apparaatbeheer?

A: Alle schijven worden op minstens één plaats in Apparaatbeheer vermeld.

Typ Apparaatbeheer in Zoeken om dit te starten. Kijk in het gedeelte Schijfstations en klik indien nodig op het plusteken (+) om de volledige lijst van apparaten te zien. Indien u niet zeker weet of uw apparaat is vermeld, koppelt u het veilig los en sluit u het daarna opnieuw aan. De vermelde schijf die verandert is uw schijf.

V: Staat er een ongebruikelijk pictogram naast uw harde schijf?

A: Windows Apparaatbeheer biedt doorgaans informatie over problemen met randapparaten. Apparaatbeheer kan hulp bieden bij het oplossen van de meeste problemen, maar geeft niet altijd de exacte oorzaak of oplossing weer.

Een ongebruikelijk pictogram naast het apparaat kan duiden op een probleem. In plaats van het normale pictogram op basis van het type apparaat wordt bijvoorbeeld een uitroepteken, vraagteken of een X weergegeven. Klik met de rechtermuisknop op dit pictogram en kies **Eigenschappen**. Op het tabblad **Algemeen** wordt een mogelijke reden gegeven waarom het apparaat niet werkt zoals verwacht.

## Mac

### Probleem: Het pictogram van de schijf verschijnt niet op mijn bureaublad.

V: Is uw Finder zo geconfigureerd dat schijven op het bureaublad worden verborgen?

A: Ga naar Finder en vervolgens naar **Preferences | General tab | Show these items on the desktop** (Voorkeuren > Tabblad Algemeen > Toon deze onderdelen op het bureaublad). Controleer of het selectievakje **Hard Disks** (Harde schijven) is ingeschakeld.

V: Is uw schijf geactiveerd in het besturingssysteem?

A: Open het Schijfhulpprogramma via **Go | Utilities | Disk Utility** (Ga > Hulpprogramma's > Schijfhulpprogramma). Als de schijf in de kolom links is vermeld, controleert u de Finder-voorkeuren om te controleren waarom de schijf niet wordt weergegeven op het bureaublad (en leest u ook de vorige vraag).

V: Voldoet de configuratie van uw computer aan de minimale systeemvereisten voor gebruik met deze schijf?

A: Klik op deze link voor een lijst met ondersteunde besturingssystemen: [www.seagate.com/os](http://www.seagate.com/os)

V: Hebt u de juiste installatiestappen voor uw besturingssysteem gevolgd?

A: Bekijk de installatiestappen in [Aan de slag](#).

## Probleem: Ik wil Ultra Compact SSD gebruiken met Time Machine.

V: Kan ik Ultra Compact SSD gebruiken met Time Machine?

A: Ja. Het apparaat is voorgeformatteerd als exFAT voor gebruik met zowel pc als Mac. Voor Time Machine moet het apparaat opnieuw worden geformatteerd voor Mac. Als u opnieuw formatteert, worden alle gegevens verwijderd die eerder op de schijf waren opgeslagen. Ga naar [www.seagate.com/time-machine](http://www.seagate.com/time-machine) voor meer informatie.

# Regulatory Compliance

Equipment Name	External Storage Device
Regulatory Model Number	SRDK001

## FCC DECLARATION OF CONFORMANCE

This device complies with Part 15 of the FCC Rules. Operation is subject to the following two conditions: (1) this device may not cause harmful interference, and (2) this device must accept any interference received, including interference that may cause undesired operation.

### CLASS B

This equipment has been tested and found to comply with the limits for a Class B digital device, pursuant to Part 15 of the FCC Rules. These limits are designed to provide reasonable protection against harmful interference in residential installation. This equipment generates, uses, and can radiate radio frequency energy and, if not installed and used in accordance with the instructions, may cause harmful interference to radio communications. However, there is no guarantee that interference will not occur in a particular installation. If this equipment does cause harmful interference to radio or television reception, which can be determined by turning the equipment off and on, the user is encouraged to try to correct the interference by one or more of the following measures:

- Reorient or relocate the receiving antenna.
- Increase the separation between the equipment and receiver.
- Connect the equipment into an outlet on a circuit different from that to which the receiver is connected.
- Consult the dealer or an experienced radio/TV technician for help.

**CAUTION:** Any changes or modifications made to this equipment may void the user's authority to operate this equipment.

## For Australian Customers Only

Our goods come with guarantees that cannot be excluded under the Australian Consumer Law. You are entitled to a replacement or refund for a major failure and for compensation for any other reasonably foreseeable loss or damage. You are also entitled to have the goods repaired or replaced if the goods fail to be of acceptable quality and the failure does not amount to a major failure.

## VCCI-B

この装置は、クラスB機器です。この装置は、住宅環境で使用することを目的としていますが、この装置がラジオやテレビジョン受信機に近接して使用されると、受信障害を引き起こすことがあります。取扱説明書に従って正しい取り扱いをして下さい。VCCI-B

## China RoHS



China RoHS 2 refers to the Ministry of Industry and Information Technology Order No. 32, effective July 1, 2016, titled Management Methods for the Restriction of the Use of Hazardous Substances in Electrical and Electronic Products. To comply with China RoHS 2, we determined this product's Environmental Protection Use Period (EPUP) to be 20 years in accordance with the Marking for the Restricted Use of Hazardous Substances in Electronic and Electrical Products, SJT 11364-2014.

中国 RoHS 2 是指 2016 年 7 月 1 日起施行的工业和信息化部令第 32 号“电力电子产品限制使用有害物质管理办法”。为了符合中国 RoHS 2 的要求，我们根据“电子电气产品有害物质限制使用标识”(SJT 11364-2014) 确定本产品的环保使用期 (EPUP) 为 20 年。

部件名称 Part Name	有害物质 Hazardous Substances					
	铅 (Pb)	汞 (Hg)	镉 (Cd)	六价铬 (Cr <sup>6+</sup> )	多溴联苯 (PBB)	多溴二苯醚 (PBDE)
固态驱动器 SSD	X	○	○	○	○	○
外接硬盘印刷电路板 Bridge PCBA	X	○	○	○	○	○
电源(如果提供) Power Supply (if provided)	X	○	○	○	○	○
接口电缆(如果提供) Interface cable (if provided)	X	○	○	○	○	○
其他外壳组件 Other enclosure components	○	○	○	○	○	○

本表格依据 SJ/T 11364 的规定编制。  
This table is prepared in accordance with the provisions of SJ/T 11364-2014

○: 表示该有害物质在该部件所有均质材料中的含量均在 GB/T 26572 规定的限量要求以下。  
○: Indicates that the hazardous substance contained in all of the homogeneous materials for this part is below the limit requirement of GB/T26572.

X: 表示该有害物质至少在该部件的某一均质材料中的含量超出 GB/T 26572 规定的限量要求。  
X: Indicates that the hazardous substance contained in at least one of the homogeneous materials used for this part is above the limit requirement of GB/T26572.

## Taiwan RoHS

Taiwan RoHS refers to the Taiwan Bureau of Standards, Metrology and Inspection's (BSMI's) requirements in standard CNS 15663, Guidance to reduction of the restricted chemical substances in

electrical and electronic equipment. Beginning on January 1, 2018, Seagate products must comply with the “Marking of presence” requirements in Section 5 of CNS 15663. This product is Taiwan RoHS compliant. The following table meets the Section 5 “Marking of presence” requirements.

台灣RoHS是指台灣標準局計量檢驗局(BSMI)對標準CNS15663要求的減排電子電氣設備限用化學物質指引。從2018年1月1日起，Seagate產品必須符合CNS15663第5節「含有標示」要求。本產品符合台灣RoHS。下表符合第5節「含有標示」要求。

設備名稱：外接式儲存裝置，型號: SRDK001 Equipment Name: External Storage Device, Model: SRDK001						
單元 Unit	限用物質及其化學符號 Restricted Substance and its chemical symbol					
	鉛 Lead (Pb)	汞 Mercury (Hg)	鎘 Cadmium (Cd)	六價鉻 Hexavalent chromium (Cr <sup>6+</sup> )	多溴聯苯 Polybrominated biphenyls (PBB)	多溴二苯醚 Polybrominated diphenyl ethers (PBDE)
固態驅動器 SSD	—	○	○	○	○	○
外接硬盤印刷電路板 Bridge PCBA	—	○	○	○	○	○
電源 (如果提供) Power Supply (if provided)	—	○	○	○	○	○
傳輸線材 (如果提供) Interface cable (if provided)	—	○	○	○	○	○
其他外殼組件 Other enclosure components	○	○	○	○	○	○
備考1. “超出0.1 wt %”及“超出0.01 wt %”係指限用物質之百分比含量超出百分比含量基準值。 Note 1: “Exceeding 0.1 wt %” and “exceeding 0.01 wt %” indicate that the percentage content of the restricted substance exceeds the reference percentage value of presence condition.  備考2. “○”係指該項限用物質之百分比含量未超出百分比含量基準值。 Note 2: “○” indicates that the percentage content of the restricted substance does not exceed the percentage of reference value of presence.  備考3. “—”係指該項限用物質為排除項目。 Note 3: The “—” indicates that the restricted substance corresponds to the exemption.						

額定電壓/額定電流: 5VDC == 1.5A

操作溫度: 5 – 40 °C

<p>本設備勿置於潮濕處。 請將產品置於手冊規定的環境使用溫度，以避免過熱。 連接至電源前，請先檢查電壓。</p>	<p>當設備不用時，請將所有電源線拔除，避免電壓不穩而造成傷害。 勿將任何液體濺入設備中，避免線路短路。 請勿自行調整或修理已通電的設備，以確保您的安全。</p>
---	---