



## SSD externo Genshin Impact Limited Edition Manual do usuário

---



**Clique aqui para acessar uma versão online atualizada** desse documento. Você encontrará o conteúdo mais recente, bem como ilustrações expansíveis, navegação mais fácil e recurso de pesquisa.

# Contents

<b>1 Bem-vindo(a)</b>	<b>4</b>
Conteúdo da caixa	4
Requisitos mínimos do sistema	4
• Portas	4
• Sistema operacional	4
• Espaço mínimo livre em disco	4
<b>2 Introdução</b>	<b>5</b>
Desempenho do SSD externo Genshin Impact Limited Edition	5
Conectar o cabo USB	5
Configurar o SSD externo Genshin Impact Limited Edition	5
• Começar aqui	6
• Registrar o dispositivo	6
• Fazer download do Toolkit	6
• Instalar o Toolkit	6
<b>3 Usar o Toolkit para personalizar as configurações de RGB e muito mais</b>	<b>8</b>
Personalizar as configurações de cor RGB	8
Iniciar um plano de backup (somente Windows)	8
Criar pastas de espelho	8
<b>4 Formatação e particionamento opcionais</b>	<b>9</b>
Como escolher um formato de sistema de arquivos	9
• Compatibilidade com Windows e Mac	9
• Desempenho otimizado para Windows	9
• Desempenho otimizado para macOS	9
• Saiba mais	10
Instruções para a formatação	10
<b>5 Remover dispositivo do computador com segurança</b>	<b>11</b>
Windows	11
Mac	11
• Ejetar pela janela do Finder	11
• Ejetar pela mesa	11
<b>6 Perguntas frequentes</b>	<b>12</b>
Todos os usuários	12
• Problema: As transferências de arquivo estão muito lentas	12
• Problema: Tenho um computador mais antigo com portas USB 3.0 (Tipo A)	12
• Problema: Preciso usar um hub USB para os meus dispositivos USB	12
• Problema: O cabo USB fornecido é muito curto	13
• Problema: Estou recebendo mensagens de erro de transferência de arquivos	13
Mac	13

- Problema: O ícone da unidade não aparece na mesa ..... 13
- Problema: Quero usar meu dispositivo com Time Machine. .... 14
- Windows ..... 14
- Problema: O ícone da unidade não aparece no computador ..... 14

## **7 Regulatory Compliance ..... 15**

- China RoHS ..... 15
- Taiwan RoHS ..... 15

# Bem-vindo(a)

Incline a balança da justiça a seu favor com o SSD externo oficialmente licenciado Genshin Impact Limited Edition.

Para consultar as perguntas e respostas comuns sobre o seu dispositivo, consulte [Perguntas frequentes](#) ou acesse o [Suporte ao cliente da Seagate](#)

## Conteúdo da caixa

- SSD externo Seagate Genshin Impact Limited Edition
- Cabo USB-C (USB 3.2 Gen 2)
- Guia de início rápido

## Requisitos mínimos do sistema

### Portas

Conecte seu drive a um computador com uma porta USB-C. Se o seu computador não tiver uma porta USB-C, use um cabo de USB-C para USB-A (não incluído).

### Sistema operacional

Acesse [Requisitos de sistema operacional para hardware e software da Seagate](#)

### Espaço mínimo livre em disco

600 MB recomendados.

# Introdução

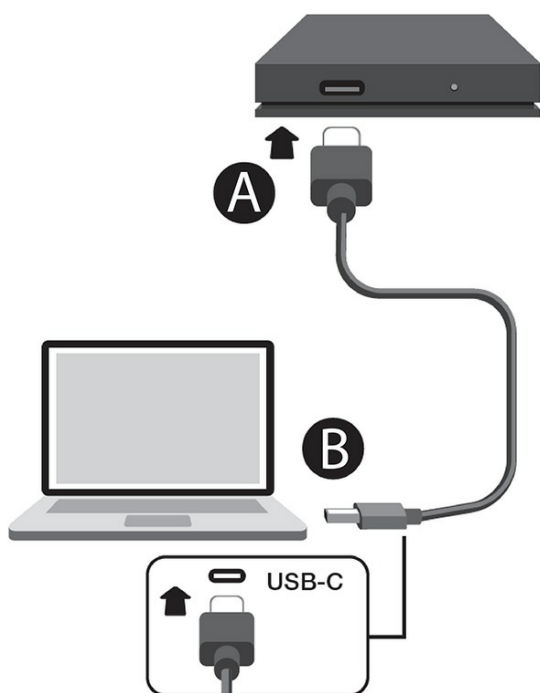
## Desempenho do SSD externo Genshin Impact Limited Edition

Você pode conectar seu dispositivo a uma porta USB-C no computador, mas as taxas de transferência variam:

Porta	Taxas de transferência
USB 3.2 de 1ª geração	até 5 Gb/s
USB 3.2 de 2ª geração	até 10 Gb/s

## Conectar o cabo USB

Use o cabo USB-C para conectar o SSD externo Genshin Impact Limited Edition a uma porta USB-C do computador. Se o seu computador não tiver uma porta USB-C, use um cabo de USB-C para USB-A (não incluído).



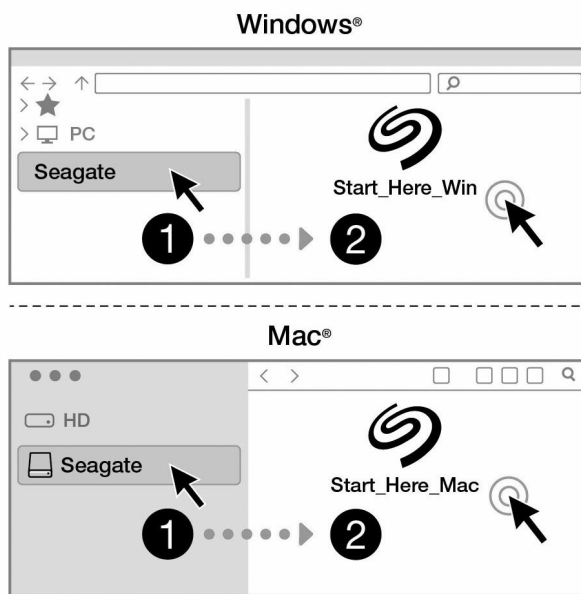
## Configurar o SSD externo Genshin Impact Limited Edition

O processo de configuração permite:

Registre o seu drive	Obter o máximo do seu disco com fácil acesso a informações e suporte.	<a href="http://www.seagate.com/register">www.seagate.com/register</a>
Instalar o Toolkit	Configurar planos de backup, pastas espelhadas e mais.	<a href="http://www.seagate.com/toolkit">www.seagate.com/toolkit</a>

## Começar aqui

Usando um gerenciador de arquivos, como o Finder ou Explorador de Arquivos, abra o SSD externo Genshin Impact Limited Edition e selecione **Start\_Here\_Win** ou **Start\_Here\_Mac**.



Seu computador deve estar conectado à Internet para registrar o dispositivo e instalar o Toolkit.

## Registrar o dispositivo

Insira suas informações e selecione **Register** (Inscrever-se).

## Fazer download do Toolkit

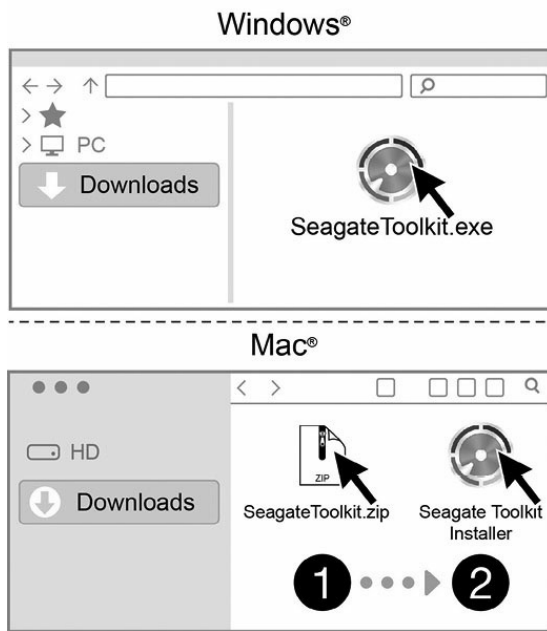
Clique no botão **Download**.

## Instalar o Toolkit

Usando um gerenciador de arquivos, como o Finder ou Explorador de Arquivos, acesse a pasta que recebe

downloads.

- **Windows** – Clique no arquivo **SeagateToolkit.exe** para iniciar o aplicativo.
- **Mac** – Abra o arquivo **SeagateToolkit.zip**. Clique no **Seagate Toolkit Installer** para iniciar o aplicativo.



O seu computador deve estar conectado à Internet para instalar o Toolkit.

# Usar o Toolkit para personalizar as configurações de RGB e muito mais

Use o Toolkit para gerenciar as configurações de RGB e configurar planos de backup para seu drive.

## Personalizar as configurações de cor RGB

Para criar uma iluminação incrível, use o Toolkit para personalizar o LED do drive com uma variedade de cores e padrões de iluminação RGB.

- [Clique aqui](#) para saber detalhes sobre como gerenciar configurações de cor RGB.

## Iniciar um plano de backup (somente Windows)

Crie um plano personalizado para o conteúdo, o dispositivo de armazenamento e o agendamento de sua preferência.

- [Clique aqui](#) para obter detalhes sobre a configuração do plano de backup.

## Criar pastas de espelho

Crie uma pasta de espelhamento no seu PC ou Mac que seja sincronizada com o dispositivo de armazenamento. Sempre que adicionar, editar ou excluir arquivos em uma pasta, o Toolkit atualizará a outra pasta de espelhamento automaticamente com suas alterações.

- [Clique aqui](#) para obter detalhes sobre a criação da pasta de espelhamento.



# Formatação e particionamento opcionais

Seu dispositivo é pré-formatado com exFAT (Extended File Allocation Table) para compatibilidade com computadores Mac e Windows.

## Como escolher um formato de sistema de arquivos

Ao escolher um formato de sistema de arquivos, considere se **compatibilidade** ou **desempenho** é mais importante no seu uso diário da unidade.

- **Compatibilidade** — Você precisa de um formato de plataforma cruzada para conectar sua unidade a PCs e Macs.
- **Desempenho** — **Se você usar a unidade com apenas um tipo de computador, poderá otimizar a cópia de arquivos formatando a unidade no sistema de arquivos nativo do sistema operacional.**

## Compatibilidade com Windows e Mac

exFAT é um sistema de arquivos leve compatível com todas as versões do Windows e versões modernas do macOS. Se você usar a unidade com PCs e Macs, formate-a em exFAT. Embora o exFAT ofereça acesso entre plataformas nos dois computadores, tenha em mente o seguinte:

- exFAT não é compatível nem é recomendado para uso com utilitários de backup integrados, como Histórico de Arquivos (Windows) e Time Machine (macOS). Se desejar usar um desses utilitários de backup, você deverá formatar a unidade no sistema de arquivos nativo do computador que estiver executando o utilitário.
- exFAT não é um sistema de arquivos journaled, o que significa que pode ser mais suscetível à corrupção de dados quando ocorrem erros ou a unidade não é desconectada corretamente do computador.

## Desempenho otimizado para Windows

NTFS (New Technology File System) é um sistema de arquivos proprietário para o Windows. O macOS pode ler volumes NTFS, mas não pode gravar neles nativamente. Isso significa que o Mac pode copiar arquivos de uma unidade formatada com NTFS, mas não pode adicionar ou remover arquivos da unidade. Se você precisar de mais versatilidade do que essa transferência unidirecional com Macs, considere o exFAT.

## Desempenho otimizado para macOS

A Apple oferece dois sistemas de arquivos proprietários.

Mac OS Extended (também conhecido como Hierarchical File System Plus ou HFS+) é um sistema de

arquivos da Apple usado desde 1998 para discos internos mecânicos e híbridos. O macOS Sierra (versão 10.12) e anterior usam HFS+ por padrão.

APFS (Apple File System) é um sistema de arquivos da Apple otimizado para unidades de estado sólido (SSDs) e sistemas de armazenamento baseado em flash, embora também funcione com unidades de disco rígido (HDDs). Ele foi introduzido pela primeira vez com o lançamento do macOS High Sierra (versão 10.13). O APFS pode ser lido somente por Macs executando High Sierra ou posterior.

Ao escolher entre os sistemas de arquivos da Apple, considere o seguinte:

- O Windows não pode ler ou gravar volumes APFS ou HFS+ nativamente. Se você precisar de compatibilidade entre plataformas, formate a unidade em exFAT.
- Se você pretender usar sua unidade com o Time Machine:
  - O formato padrão para o macOS Big Sur (versão 11) e posterior é APFS.
  - O formato padrão para o macOS Catalina (versão 10.15) e anterior é HFS+.
- Se pretender usar sua unidade para mover arquivos entre Macs com versões mais antigas de SO, considere formatar a unidade em HFS+, em vez de APFS.
- Sistemas de arquivos macOS e Android: A formatação da sua unidade para macOS pode não ser compatível com conexões a dispositivos móveis Android.

## Saiba mais

Para saber outras considerações sobre a escolha de um formato de sistema de arquivos, consulte [Comparações dos formatos de sistemas de arquivos](#)

## Instruções para a formatação

Para obter instruções sobre como formatar a unidade, consulte o [Como formatar sua unidade](#).

# Remover dispositivo do computador com segurança

Sempre ejetar um drive de armazenamento do computador antes de desconectá-lo fisicamente. O computador deve realizar operações de arquivamento e limpeza antes do drive ser removido. Se você desconectar o drive sem usar o software do sistema operacional, os seus arquivos poderão ser corrompidos ou danificados.

## Windows

Use a ferramenta de remoção com segurança para ejetar um dispositivo.

1. Clique no ícone de Remover Hardware com Segurança na bandeja do sistema do Windows para visualizar os dispositivos que você pode ejetar.
2. Se você não visualizar o ícone de Remover Hardware com Segurança, clique na seta Mostrar ícones ocultos na bandeja do sistema para exibir todos os ícones na área de notificações.
3. Na lista de dispositivos, escolha o dispositivo que você deseja ejetar. O Windows exibe uma notificação quando é seguro remover o dispositivo.
4. Desconecte o dispositivo do computador.

## Mac

Há várias maneiras de ejetar o dispositivo de um Mac. Veja duas opções abaixo.

### Ejetar pela janela do Finder

1. Abra uma janela do Finder.
2. Na barra lateral, vá até Dispositivos e localize o drive que você deseja ejetar. Clique no símbolo de ejeção à direita do nome do drive.
3. Assim que o drive desaparecer da barra lateral, ou a janela do Finder fechar, você pode desconectar o cabo de interface do Mac.

### Ejetar pela mesa

1. Selecione o ícone na mesa para seu dispositivo e arraste-o até o Lixo.
2. Quando o ícone do dispositivo não estiver mais visível na mesa, você poderá desconectar o dispositivo fisicamente do Mac.

# Perguntas frequentes

Para obter ajuda para configurar e usar sua unidade Seagate, leia as perguntas frequentes abaixo. Para consultar outros recursos de suporte, acesse [Suporte ao cliente da Seagate](#)

## Todos os usuários

### Problema: As transferências de arquivo estão muito lentas

P: As duas extremidades do cabo USB estão presas com firmeza?

R: Consulte as dicas de solução de problemas relacionadas às conexões de cabo abaixo:

- Verifique as duas extremidades do cabo USB e confirme se estão completamente encaixadas em suas respectivas portas.
- Tente desconectar o cabo, aguardar 10 segundos e reconectá-lo.
- Tente usar um cabo USB diferente.

P: Há outros dispositivos USB conectados à mesma porta ou hub?

R: Desconecte outros dispositivos USB e veja se o desempenho da unidade melhora.

### Problema: Tenho um computador mais antigo com portas USB 3.0 (Tipo A).

P: A porta USB-C (USB 3.2 Gen 2) da unidade funcionará com a porta USB 3.0 do computador?

R: Sim, o dispositivo é compatível com portas USB 3.0, no entanto, o produto não inclui um cabo com conector USB Tipo A. O desempenho é limitado às taxas de transferência do USB 3.0.

### Problema: Preciso usar um hub USB para os meus dispositivos USB

P: Posso usar minha unidade com um hub USB?

R: Sim, a unidade pode ser conectada um hub USB. Se você usar um hub e encontrar problemas de detecção, taxas de transferência mais lentas do que o normal, desconexão aleatória do computador ou outros problemas fora do comum, tente conectar a unidade diretamente à porta USB do computador.

Alguns hubs USB são menos eficientes com gerenciamento de energia, o que pode ser problemático para os dispositivos conectados. Nesse caso, considere usar um hub USB alimentado que inclui cabo de

alimentação.

## Problema: O cabo USB fornecido é muito curto

P: Posso usar o meu dispositivo com um cabo mais longo?

R: Sim, contanto que o cabo cumpra os padrões USB. Entretanto, a Seagate recomenda usar o cabo enviado com o dispositivo para obter os melhores resultados. Se você usar um cabo mais longo e tiver problemas com detecção, taxas de transferência ou desconexão, utilize o cabo original incluído com o seu dispositivo.

## Problema: Estou recebendo mensagens de erro de transferência de arquivos

P: Você recebeu uma mensagem “Error -50” ao copiar em um volume FAT32?

R: Ao copiar arquivos ou pastas de um computador em um volume FAT32, determinados caracteres nos nomes não podem ser copiados. Esses caracteres incluem, entre outros: ? < > / \ :

Confira seus arquivos e pastas para garantir que esses caracteres não estejam em seus nomes.

Se esse for um problema recorrente ou você não encontrar arquivos com caracteres incompatíveis, considere reformatar a unidade com o formato de sistema de arquivos nativo do computador. Consulte [Formatação e particionamento opcionais](#).

## Mac

### Problema: O ícone da unidade não aparece na mesa

P: O Finder está configurado para ocultar unidades na mesa?

R: Vá até o Finder e verifique **Preferências | aba Geral | Mostrar estes itens na mesa**. Confirme que **Discos rígidos** esteja selecionado.

P: A sua unidade está montada no sistema operacional?

R: Abra o Utilitário de Disco em **Ir | Utilitários | Utilitário de Disco**. Se a unidade estiver listada na coluna à esquerda, verifique suas preferências no Finder para saber por que ela não aparece na mesa (consulte a pergunta acima).

P: A configuração do seu computador atende aos requisitos mínimos de sistema para uso com esta unidade?

R: Acesse o seguinte link para obter uma lista de sistemas operacionais

compatíveis: [www.seagate.com/os](http://www.seagate.com/os)

P: Você seguiu as etapas de instalação corretas para seu sistema operacional?

R: Leia as etapas de instalação em [Introdução](#).

## Problema: Quero usar meu dispositivo com Time Machine.

P: Posso usar meu dispositivo com o Time Machine?

R: Sim. A unidade é pré-formatada em exFAT para uso com PC e Mac. Para usar o Time Machine, ela deve ser reformatada para Mac. A reformatação excluirá todos os dados armazenados anteriormente na unidade. Acesse [www.seagate.com/time-machine](http://www.seagate.com/time-machine) para saber detalhes.

## Windows

### Problema: O ícone da unidade não aparece no computador

P: A unidade está listada no Gerenciador de Dispositivos?

R: Todas as unidades aparecem em pelo menos um lugar no Gerenciador de Dispositivos.

Digite **Gerenciador de Dispositivos** na pesquisa para iniciá-lo. Olhe na seção **Unidades de disco** e, se necessário, clique no ícone de mais (+) para visualizar a lista completa de dispositivos. Se não tiver certeza de que sua unidade está listada, desconecte-a com segurança e conecte-a novamente. A entrada que mudar na lista é sua unidade da Seagate.

P: Sua unidade está listada ao lado de um ícone incomum?

R: Geralmente, o Gerenciador de Dispositivos do Windows fornece informações sobre falhas em periféricos. Embora o Gerenciador de Dispositivos possa auxiliar na solução da maioria dos problemas, ele pode não exibir a causa exata ou fornecer uma solução precisa.

Um ícone incomum ao lado da unidade pode revelar um problema. Por exemplo, em vez do ícone normal baseado no tipo de dispositivo, há um ponto de exclamação, ponto de interrogação ou um X. Clique com o botão direito do mouse nesse ícone e escolha **Propriedades**. A guia Geral fornecerá o possível motivo pelo qual o dispositivo não está funcionando como esperado.

# Regulatory Compliance

Product Name	Seagate Genshin Impact Limited Edition External SSD
Regulatory Model Numbers	SRD0FV9

## China RoHS



China RoHS 2 refers to the Ministry of Industry and Information Technology Order No. 32, effective July 1, 2016, titled Management Methods for the Restriction of the Use of Hazardous Substances in Electrical and Electronic Products. To comply with China RoHS 2, we determined this product's Environmental Protection Use Period (EPUP) to be 20 years in accordance with the Marking for the Restricted Use of Hazardous Substances in Electronic and Electrical Products, SJT 11364-2014.

中国 RoHS 2 是指 2016 年 7 月 1 日起施行的工业和信息化部令第 32 号“电力电子产品限制使用有害物质管理办法”。为了符合中国 RoHS 2 的要求，我们根据“电子电气产品有害物质限制使用标识”(SJT 11364-2014) 确定本产品的环保使用期 (EPUP) 为 20 年。

部件名称 Part Name	有害物质 Hazardous Substances					
	铅 (Pb)	汞 (Hg)	镉 (Cd)	六价铬 (Cr <sup>6+</sup> )	多溴联苯 (PBB)	多溴二苯醚 (PBDE)
固态驱动器 SSD	X	○	○	○	○	○
外接硬盘印刷电路板 Bridge PCBA	X	○	○	○	○	○
电源 (如果提供) Power Supply (if provided)	X	○	○	○	○	○
接口电缆 (如果提供) Interface cable (if provided)	X	○	○	○	○	○
其他外壳组件 Other enclosure components	○	○	○	○	○	○

本表格依据 SJ/T 11364 的规定编制。  
This table is prepared in accordance with the provisions of SJ/T 11364-2014  
○: 表示该有害物质在该部件所有均质材料中的含量均在 GB/T 26572 规定的限量要求以下。  
○: Indicates that the hazardous substance contained in all of the homogeneous materials for this part is below the limit requirement of GB/T26572.  
X: 表示该有害物质至少在该部件的某一均质材料中的含量超出 GB/T 26572 规定的限量要求。  
X: Indicates that the hazardous substance contained in at least one of the homogeneous materials used for this part is above the limit requirement of GB/T26572.

## Taiwan RoHS

Taiwan RoHS refers to the Taiwan Bureau of Standards, Metrology and Inspection's (BSMI's) requirements in standard CNS 15663, Guidance to reduction of the restricted chemical substances in electrical and electronic equipment. Beginning on January 1, 2018, Seagate products must comply with the "Marking of presence" requirements in Section 5 of CNS 15663. This product is Taiwan RoHS compliant. The following table meets the Section 5 "Marking of presence" requirements.

台灣RoHS是指台灣標準局計量檢驗局(BSMI)對標準CNS15663要求的減排電子電氣設備限用化學物質指引。從2018年1月1日起，Seagate產品必須符合CNS15663第5節「含有標示」要求。本產品符合台灣RoHS。下表符合第5節「含有標示」要求。

設備名稱：外接式儲存裝置，型號：SRDOFV9  
Equipment Name: External Storage Device, Model: SRDOFV9

單元 Unit	限用物質及其化學符號 Restricted Substance and its chemical symbol					
	鉛 Lead (Pb)	汞 Mercury (Hg)	鎘 Cadmium (Cd)	六價鉻 Hexavalent chromium (Cr <sup>6+</sup> )	多溴聯苯 Polybrominated biphenyls (PBB)	多溴二苯醚 Polybrominated diphenyl ethers (PBDE)
固態驅動器 SSD	—	○	○	○	○	○
外接硬盤印刷電路板 Bridge PCBA	—	○	○	○	○	○
電源 (如果提供) Power Supply (if provided)	—	○	○	○	○	○
傳輸線材 (如果提供) Interface cable (if provided)	—	○	○	○	○	○
其他外殼組件 Other enclosure components	○	○	○	○	○	○

備考1. “超出0.1 wt %”及“超出0.01 wt %”係指限用物質之百分比含量超出百分比含量基準值。  
Note 1: “Exceeding 0.1 wt %” and “exceeding 0.01 wt %” indicate that the percentage content of the restricted substance exceeds the reference percentage value of presence condition.

備考2. “○”係指該項限用物質之百分比含量未超出百分比含量基準值。  
Note 2: “○” indicates that the percentage content of the restricted substance does not exceed the percentage of reference value of presence.

備考3. “—”係指該項限用物質為排除項目。  
Note 3: The “—” indicates that the restricted substance corresponds to the exemption.

額定電壓/額定電流: 5VDC ± 1.5A      操作溫度: 5 - 40 °C

本設備勿置於潮濕處。 請將產品置於手冊規定的環境使用溫度，以避免過熱。 連接至電源前，請先檢查電壓。	當設備不用時，請將所有電源線拔除，避免電壓不穩而造成傷害。 勿將任何液體濺入設備中，避免線路短路。 請勿自行調整或修理已通電的設備，以確保您的安全。
--	--