



Genshin Impact Limited Edition 外置 SSD 用户手册



单击这里以访问本文档的最新在线版本。
您还将找到最新的内容，以及可扩展的说明、更轻松的导航和搜索功能。

Contents

1 欢迎使用	4
包装内容	4
最低系统需求	4
• 端口	4
• 操作系统	4
• 最低可用磁盘空间	4
2 入门教程	5
Genshin Impact Limited Edition External SSD 性能	5
连接 USB 连接线	5
设置 Genshin Impact Limited Edition External SSD	5
• 在这里开始	6
• 注册您的设备	6
• 下载 Toolkit	6
• 安装 Toolkit	6
3 通过 Toolkit 自定义 RGB 颜色设置等	8
自定义 RGB 颜色设置	8
开始备份计划（仅限 Windows）	8
创建镜像文件夹	8
4 可选格式和分区	9
选择文件系统格式	9
• 与 Windows 和 Mac 兼容	9
• 针对 Windows 的优化性能	9
• 针对 macOS 的优化性能	9
• 了解详细信息	10
格式化说明	10
5 从您的计算机中安全移除设备	11
Windows	11
Mac	11
• 通过 Finder 窗口弹出	11
• 通过桌面弹出	11
6 常见问题解答	12
全部用户	12
• 问题：我的文件传输速度太慢	12
• 问题：我有一台配备 USB 3.0（A 型）端口的旧计算机	12
• 问题：我必须为我的 USB 设备使用 USB 集线器	12
• 问题：提供的 USB 线缆太短	12
• 问题：我收到文件传输错误消息	13
Mac	13

- 问题: 硬盘的图标没有出现在我的桌面上 13
- 问题: 问题: 我想将我的设备与 Time Machine 一起使用。 13
- Windows 14
- 问题: 计算机上没有出现硬盘的图标 14

7 Regulatory Compliance 15

- China RoHS 15
- Taiwan RoHS 15

欢迎使用

体验官方授权的 Genshin Impact Limited Edition External SSD，让正义的天平向您倾斜。

有关设备的常见问题和解答，请查看[常见问题](#)或访问 [Seagate 客户支持](#)。

包装内容

- Seagate Genshin Impact Limited Edition External SSD
- USB-C 线缆 (USB 3.2 Gen 2)
- 快速入门指南

最低系统需求

端口

将您的硬盘连接到带有 USB-C 端口的计算机。如果计算机没有 USB-C 端口，请使用 USB-C 转 USB-A 连接线（不含）。

操作系统

请参阅 [Seagate 软硬件的操作系统要求](#)。

最低可用磁盘空间

600MB（建议）。

入门教程

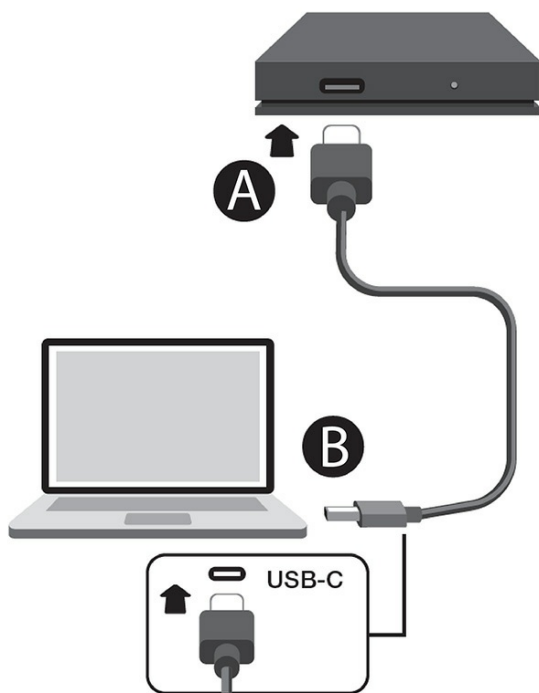
Genshin Impact Limited Edition External SSD 性能

您可以将设备连接到计算机上的任意 USB-C 端口，但传输速率各有不同：

端口	传输速率：
USB 3.2 Gen 1	高达 5Gb/秒
USB 3.2 Gen 2	高达 10Gb/秒

连接 USB 连接线

使用 USB-C 连接线将 Genshin Impact Limited Edition External SSD 连接到计算机的 USB-C 端口。如果计算机没有 USB-C 端口，请使用 USB-C 转 USB-A 连接线（不含）。



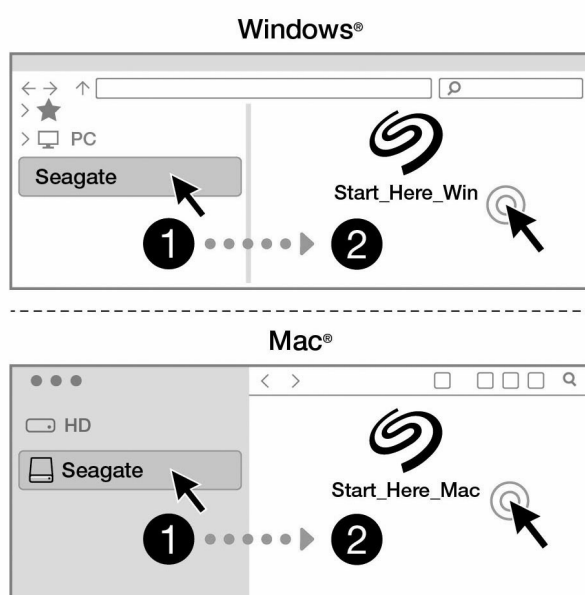
设置 Genshin Impact Limited Edition External SSD

此设置过程允许您：

注册您的硬盘	轻松访问相关信息及支持服务，以充分利用硬盘。	www.seagate.com/register
安装 Toolkit	设置备份计划、创建镜像文件夹等。	www.seagate.com/toolkit

在这里开始

使用 Finder 或 File Explorer 等文件管理器打开 Genshin Impact Limited Edition External SSD，并选择 Start_Here_Win 或 Start_Here_Mac。



i 您的计算机必须连接到互联网才能进行设备注册并安装 Toolkit。

注册您的设备

输入您的信息并选择注册。

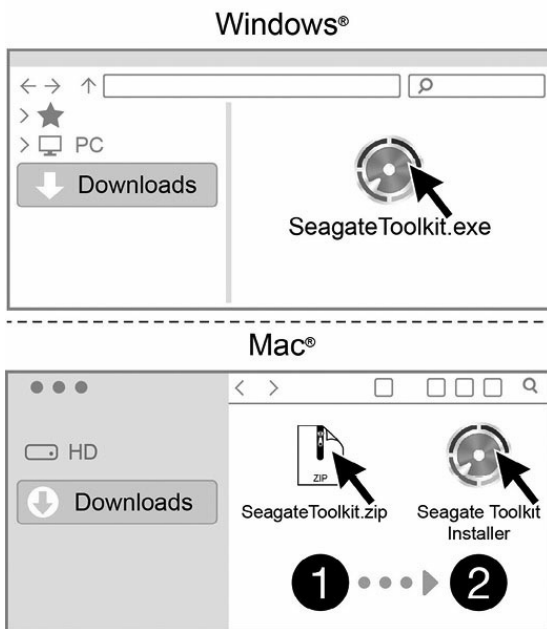
下载 Toolkit

单击下载按钮。

安装 Toolkit

使用 Finder 或 File Explorer 等文件管理器，转到接收下载内容的文件夹。

- Windows – 选择 SeagateToolkit.exe 文件以启动应用程序。
- Mac – 打开 SeagateToolkit.zip 文件。选择 Seagate Toolkit Installer 以启动应用程序。



您的计算机必须连接到互联网才能安装 Toolkit。

通过 Toolkit 自定义 RGB 颜色设置等

通过 Toolkit 管理 RGB 颜色设置并为您的硬盘设置备份计划。

自定义 RGB 颜色设置

为升级照明，可借助 Toolkit，基于一系列 RGB 颜色和光图案来自定义硬盘的 LED 灯效。

- 有关管理 RGB 颜色设置的详细信息，请[单击此处](#)。

开始备份计划（仅限 Windows）

针对您选择的内容、存储设备和时间表定制一项计划。

- 有关设置备份计划的详细信息，请[单击此处](#)。

创建镜像文件夹

在您的 PC 或 Mac 上创建一个同步到您存储设备的镜像文件夹。每当在一个文件夹中添加、编辑或删除文件时，Toolkit 都会将您的更改自动更新到另一个镜像文件夹中。

- 有关创建镜像文件夹的详细信息，请[单击此处](#)。

可选格式和分区

您的设备已预先格式化为 exFAT（扩展文件分配表），以便与 Mac 和 Windows 计算机兼容。

选择文件系统格式

选择文件系统格式时，请注意在硬盘的日常使用中，兼容性或性能更重要。

- **兼容性**——您需要跨平台格式，因为您的硬盘会同时连接到 PC 和 Mac。
- **性能**——如果硬盘仅与一种类型的计算机一起使用，您可以优化文件复制性能，方法是将硬盘格式化为计算机操作系统的原生文件系统。

与 Windows 和 Mac 兼容

exFAT 是一个轻量级文件系统，与所有版本的 Windows 和现代版本的 macOS 兼容。如果您的硬盘同时用于 PC 和 Mac，请将硬盘格式化为 exFAT。虽然 exFAT 提供对两种计算机的跨平台访问，但请记住以下几点：

- exFAT 不兼容或不推荐用于内置备份实用程序，例如文件历史记录 (Windows) 和 Time Machine (macOS)。如果您想使用这些备份实用程序之一，则应在运行该实用程序的计算机的本机文件系统中格式化硬盘。
- exFAT 不是 journaled 文件系统，也就是说在出现错误或硬盘未正常与计算机断开连接时更容易出现数据损坏现象。

针对 Windows 的优化性能

NTFS（新技术文件系统）是 Windows 专有的日志文件系统。macOS 可以读取 NTFS 卷，但无法直接向其写入数据。这意味着您的 Mac 可以从 NTFS 格式的硬盘复制文件，但无法向该硬盘添加文件或从中删除文件。如果您需要比 Mac 单向传输更多的多功能性，请考虑 exFAT。

针对 macOS 的优化性能

Apple 提供两种专有文件系统。

Mac OS Extended（也称为 Hierarchical File System Plus 或 HFS+）是 Apple 文件系统，自 1998 年以来一直用于机械和混合内置硬盘。macOS Sierra（版本 10.12）及更早版本默认使用 HFS+。

APFS（Apple 文件系统）是针对固态硬盘 (SSD) 和基于闪存的存储系统进行优化的 Apple 文件系统，但它也适用于机械硬盘 (HDD)。该系统首次随 macOS High Sierra（版本 10.13）的发布而推出。APFS 只能由运行 High Sierra 或更高版本的 Mac 读取。

在 Apple 文件系统之间进行选择时，请考虑以下因素：

- Windows 无法直接读取或写入 APFS 或 HFS+ 卷。如果您需要跨平台兼容性，您应该将硬盘格式化为

- Windows 无法直接读取或写入 APFS 或 HFS+ 卷。如果您需要跨平台兼容性，您应该将硬盘格式化为 exFAT。
- 如果您打算将硬盘与 Time Machine 一起使用：
 - macOS Big Sur（版本 11）及更高版本的默认格式是 APFS。
 - macOS Catalina（版本 10.15）及更早版本的默认格式是 HFS+。
- 如果您打算使用硬盘在运行较旧操作系统版本的 Mac 之间移动文件，请考虑使用 HFS+ 而不是 APFS 来格式化您的硬盘。
- macOS 文件系统和 Android：连接到 Android 移动设备时可能不支持针对 macOS 格式化硬盘。

了解详细信息

有关选择文件系统格式时的其他注意事项，请参阅[文件系统格式比较](#)。

格式化说明

有关格式化硬盘的说明，请参阅[如何格式化硬盘](#)。

从您的计算机中安全移除设备

在物理性断开连接之前，请始终从计算机中弹出存储硬盘。在移除硬盘之前，计算机必须对硬盘执行归档和整理操作。因此，如果您在不使用操作系统软件的情况下拔下硬盘，您的文件可能会受损。

Windows

使用安全删除工具弹出设备。

1. 单击 Windows 系统任务栏中的“安全删除硬件”图标以查看可以弹出的设备。
2. 如果没有看到“安全删除硬件”图标，请在系统任务栏中单击显示隐藏的图标箭头以在通知区域中显示所有图标。
3. 在设备列表中，选择要弹出的设备。安全删除设备时，Windows 将显示一条通知。
4. 断开设备与计算机的连接。

Mac

您可以通过多种方式将设备从 Mac 中弹出。可参考以下两种做法。

通过 Finder 窗口弹出

1. 打开 Finder 窗口。
2. 在边栏上，转到“设备”并找到要弹出的硬盘。单击硬盘名称右侧的弹出符号。
3. 设备从边栏中消失，或者 Finder 窗口关闭后，您可以断开接口线缆与 Mac 的连接。

通过桌面弹出

1. 选择您设备的桌面图标并将其拖到废纸篓。
2. 当设备图标在您的桌面上不再可见时，您就可以物理性断开设备与 Mac 的连接。

常见问题解答

如需有关设置和使用 Seagate 硬盘的帮助，请查看以下常见问题解答。有关其他支持资源，请访问 [Seagate 客户支持](#)。

全部用户

问题：我的文件传输速度太慢

问：USB 连接线的两端是否已牢固连接？

答：请查看以下有关连接线连接的故障排除提示：

- 检查 USB 连接线的两端，确保它们已完全插入相应的端口中。
- 尝试断开线缆连接，等待 10 秒钟，然后重新连接。
- 请尝试不同的 USB 连接线。

问：是否有其他 USB 设备连接到同一端口或集线器上？

答：断开其他 USB 设备的连接，然后查看硬盘性能是否提高。

问题：我有一台配备 USB 3.0 (A 型) 端口的旧计算机

问：问：我的硬盘的 USB-C (USB 3.2 Gen 2) 端口可以与计算机的 USB 3.0 端口配合使用吗？

答：可以，本设备兼容 USB 3.0 端口，但本产品不含 A 型接头的 USB 数据线。性能限制于 USB 3.0 传输速率。

问题：我必须为我的 USB 设备使用 USB 集线器

问：我可以将我的硬盘与 USB 集线器一起使用吗？

答：是的，该硬盘可以连接到 USB 集线器。如果您使用了集线器并遇到检测问题、比正常传输速度慢、随机断开与计算机的连接或是其他异常情况，可尝试将硬盘直接连接到计算机的 USB 端口。

有些 USB 集线器的电源管理效率不高，这对于所连接的设备而言可能是个问题。在这种情况下，不妨考虑使用附带有电源线的有源 USB 集线器。

问题：提供的 USB 线缆太短

问：我可以通过更长的线缆使用设备吗？

答：可以，但前提是该连接线符合 USB 标准。但 Seagate 建议使用设备随附的连接线以便获得最佳效果。如果您使用更长的连接线并且遇到检测、传输速率或断开连接等问题，请使用设备随附的原始连接线。

问题：我收到文件传输错误消息

问：在向 FAT32 卷中复制时，您是否收到“错误 -50”消息？

答：将文件或文件夹从计算机复制到 FAT32 卷时，名称中的某些字符无法进行复制。这些字符包括但不限于：? < > / \ :

请检查您的文件和文件夹，确保名称中不含这些字符。

如果这个问题反复发生，或者您无法找到包含不兼容字符的文件，请考虑将硬盘格式化为计算机的原生文件系统格式。请参阅[可选格式和分区](#)。

Mac

问题：硬盘的图标没有出现在我的桌面上

问：您的 Finder 是否配置为在桌面上隐藏硬盘？

答：转至 Finder，然后选中[偏好设置](#) | [常规选项卡](#) | [在桌面上显示这些项目](#)。确认已选中**硬盘**。

问：您的硬盘是否装载到操作系统中？

答：在[前往](#) | [实用程序](#) | [磁盘实用程序](#)中打开磁盘实用程序。如果左侧栏中列出了硬盘，请检查您的 Finder 偏好设置，了解为什么它没有显示在桌面上（查看上面的问题）。

问：您的计算机配置是否满足使用硬盘的最低系统要求？

答：请访问以下链接以获取支持的操作系统列表：www.seagate.com/os

问：您是否遵循了针对所用操作系统的正确安装步骤？

答：查看[使用入门](#)中的安装步骤。

问题：问题：我想将我的设备与 Time Machine 一起使用。

问：问：我可以将我的设备与 Time Machine 一起使用吗？

答：是的。该硬盘已预先格式化为 exFAT，可用于 PC 和 Mac。对于 Time Machine，必须将其重新格式化为 Mac。重新格式化将删除之前存储在硬盘上的所有数据。有关更多详细信息，请访问 www.lacie.com/time-machine

Windows

问题：计算机上没有出现硬盘的图标

问：硬盘是否出现在设备管理器列表中？

答：所有的硬盘在设备管理器中都至少会有一个位置。

请在“搜索”中输入**设备管理器**，找到后将其启动。查看**磁盘驱动器**部分。如有必要，请单击加号 (+) 图标以查看设备的完整列表。如果您不确定自己的硬盘是否在列表中，不妨先安全地将它拔下，然后重新连接。发生变化的条目就对应于您的 Seagate 硬盘。

问：您的硬盘旁是否出现异常图标？

答：Windows 设备管理器通常会提供有关外围设备故障的信息。尽管设备管理器可以帮助解决大多数问题，但它可能无法显示确切的原因或提供精准的解决方案。

硬盘旁边的异常图标就表示存在问题。例如，它不是基于设备类型的正常图标，而是一个惊叹号、问号或一个 X。右键单击此图标，然后选择**属性**。常规选项卡提供导致设备工作异常的可能原因。

Regulatory Compliance

Product Name	Seagate Genshin Impact Limited Edition External SSD
Regulatory Model Numbers	SRD0FV9

China RoHS



China RoHS 2 refers to the Ministry of Industry and Information Technology Order No. 32, effective July 1, 2016, titled Management Methods for the Restriction of the Use of Hazardous Substances in Electrical and Electronic Products. To comply with China RoHS 2, we determined this product's Environmental Protection Use Period (EPUP) to be 20 years in accordance with the Marking for the Restricted Use of Hazardous Substances in Electronic and Electrical Products, SJT 11364-2014.

中国 RoHS 2 是指 2016 年 7 月 1 日起施行的工业和信息化部令第 32 号“电力电子产品限制使用有害物质管理办法”。为了符合中国 RoHS 2 的要求，我们根据“电子电气产品有害物质限制使用标识”(SJT 11364-2014) 确定本产品的环保使用期 (EPUP) 为 20 年。

部件名称 Part Name	有害物质 Hazardous Substances					
	铅 (Pb)	汞 (Hg)	镉 (Cd)	六价铬 (Cr ⁶⁺)	多溴联苯 (PBB)	多溴二苯醚 (PBDE)
固态驱动器 SSD	X	○	○	○	○	○
外接硬盘印刷电路板 Bridge PCBA	X	○	○	○	○	○
电源 (如果提供) Power Supply (if provided)	X	○	○	○	○	○
接口电缆 (如果提供) Interface cable (if provided)	X	○	○	○	○	○
其他外壳组件 Other enclosure components	○	○	○	○	○	○

本表格依据 SJ/T 11364 的规定编制。
This table is prepared in accordance with the provisions of SJ/T 11364-2014
○: 表示该有害物质在该部件所有均质材料中的含量均在 GB/T 26572 规定的限量要求以下。
○: Indicates that the hazardous substance contained in all of the homogeneous materials for this part is below the limit requirement of GB/T26572.
X: 表示该有害物质至少在该部件的某一均质材料中的含量超出 GB/T 26572 规定的限量要求。
X: Indicates that the hazardous substance contained in at least one of the homogeneous materials used for this part is above the limit requirement of GB/T26572.

Taiwan RoHS

Taiwan RoHS refers to the Taiwan Bureau of Standards, Metrology and Inspection's (BSMI's) requirements in standard CNS 15663, Guidance to reduction of the restricted chemical substances in electrical and electronic equipment. Beginning on January 1, 2018, Seagate products must comply with the "Marking of presence" requirements in Section 5 of CNS 15663. This product is Taiwan RoHS compliant. The following table meets the Section 5 "Marking of presence" requirements.

台灣RoHS是指台灣標準局計量檢驗局(BSMI)對標準CNS15663要求的減排電子電氣設備限用化學物質指引。從2018年1月1日起，Seagate產品必須符合CNS15663第5節「含有標示」要求。本產品符合台灣RoHS。下表符合第5節「含有標示」要求。

設備名稱：外接式儲存裝置，型號：SRDOFV9
Equipment Name: External Storage Device, Model: SRDOFV9

單元 Unit	限用物質及其化學符號 Restricted Substance and its chemical symbol					
	鉛 Lead (Pb)	汞 Mercury (Hg)	鎘 Cadmium (Cd)	六價鉻 Hexavalent chromium (Cr ⁶⁺)	多溴聯苯 Polybrominated biphenyls (PBB)	多溴二苯醚 Polybrominated diphenyl ethers (PBDE)
固態驅動器 SSD	—	○	○	○	○	○
外接硬盤印刷電路板 Bridge PCBA	—	○	○	○	○	○
電源 (如果提供) Power Supply (if provided)	—	○	○	○	○	○
傳輸線材 (如果提供) Interface cable (if provided)	—	○	○	○	○	○
其他外殼組件 Other enclosure components	○	○	○	○	○	○

備考1. “超出0.1 wt %”及“超出0.01 wt %”係指限用物質之百分比含量超出百分比含量基準值。
Note 1: “Exceeding 0.1 wt %” and “exceeding 0.01 wt %” indicate that the percentage content of the restricted substance exceeds the reference percentage value of presence condition.
備考2. “○”係指該項限用物質之百分比含量未超出百分比含量基準值。
Note 2: “○” indicates that the percentage content of the restricted substance does not exceed the percentage of reference value of presence.
備考3. “—”係指該項限用物質為排除項目。
Note 3: The “—” indicates that the restricted substance corresponds to the exemption.

額定電壓/額定電流: 5VDC ± 1.5A 操作溫度: 5 - 40 °C

本設備勿置於潮濕處。 請將產品置於手冊規定的環境使用溫度，以避免過熱。 連接至電源前，請先檢查電壓。	當設備不用時，請將所有電源線拔除，避免電壓不穩而造成傷害。 勿將任何液體濺入設備中，避免線路短路。 請勿自行調整或修理已通電的設備，以確保您的安全。
--	--