



# One Touch 用户手册

---



单击这里以访问本文档的最新在线版本。  
您还将找到最新的内容，以及可扩展的说明、更轻松的导航和搜索功能。

# Contents

<b>1 欢迎使用</b>	<b>4</b>
包装清单	4
最低系统需求	4
• 端口	4
• 操作系统	4
• 最低可用磁盘空间	4
<b>2 入门教程</b>	<b>5</b>
连接 USB 连接线	5
LED 活动	5
设置 One Touch	6
• 另一种使用计算机的设置方法	6
• 快捷方式	7
省电模式	7
<b>3 使用 Toolkit 来设置备份和更多功能</b>	<b>9</b>
开始备份计划（仅限 Windows）	9
设置镜像文件夹	9
<b>4 可选格式化</b>	<b>10</b>
选择文件系统格式	10
• 与 Windows 和 Mac 兼容	10
• 针对 Windows 的优化性能	10
• 针对 macOS 的优化性能	10
• 了解详细信息	11
格式化说明	11
<b>5 从您的计算机中安全移除设备</b>	<b>12</b>
Windows	12
Mac	12
• 通过 Finder 窗口弹出	12
• 通过桌面弹出	12
<b>6 常见问题解答</b>	<b>13</b>
全部用户	13
• 问题: 该设备不可用	13
• 问题: 我的文件传输速度太慢	13
• 问题: 我必须为我的 USB 设备使用 USB 集线器	14
• 问题: 所提供的 USB 连接线太短	14
• 问题: 我收到文件传输错误消息	14
Windows	14
• 问题: 计算机上没有出现硬盘的图标	14
Mac	15

• 问题: 硬盘的图标没有出现在我的桌面上 ..... 15

**7 Regulatory Compliance ..... 16**

FCC DECLARATION OF CONFORMANCE ..... 16

- CLASS B ..... 16

R&TTE Directive "Informal DoC" statement ..... 16

For Australian Customers Only ..... 16

China RoHS ..... 17

Taiwan RoHS ..... 17

VCCI-B ..... 18

# 欢迎使用

如需了解关于您的硬盘的常见问题和答案，请查看[常见问题解答](#)或访问 [Seagate 客户支持](#)。

## 包装清单

- Seagate® One Touch
- USB-C 连接线
- 快速入门指南

## 最低系统需求

### 端口

使用随附的线缆将您的 Seagate 设备连接到配备 USB-C 接口的电脑。电脑的 USB-C 接口必须至少提供 15 W 的电力才能为硬盘供电。

### 操作系统

请参阅 [Seagate 软硬件的操作系统要求](#)。

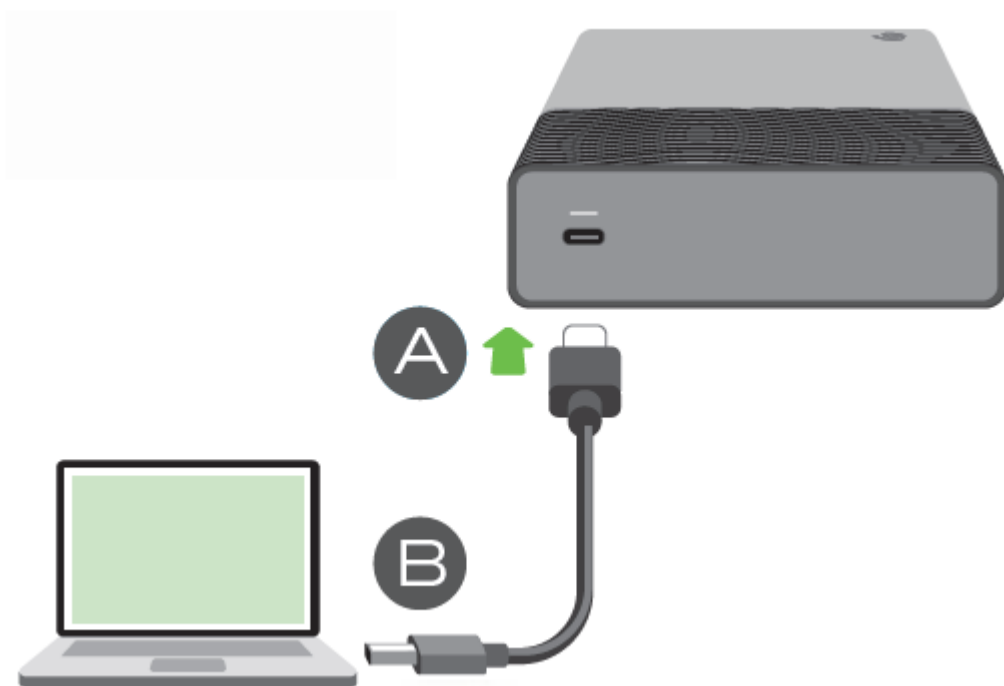
### 最低可用磁盘空间

600MB (建议)。

# 入门教程

## 连接 USB 连接线

使用 USB-C 连接线将 One Touch 连接到电脑的 USB-C 端口。



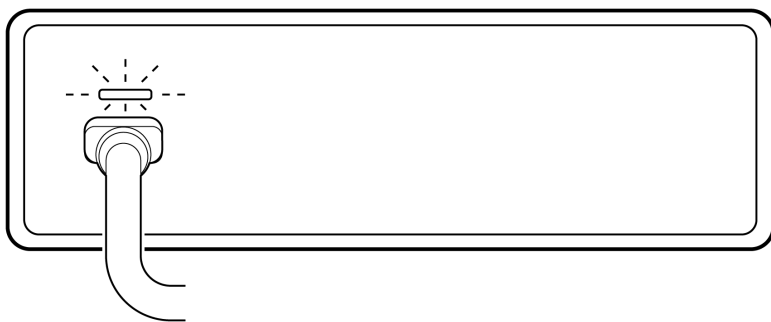
连接成功后，可能需要 30 秒或更长时间才能显示并访问驱动器卷。



电脑的 USB-C 端口必须为 One Touch 提供至少 15 瓦的功率。如果状态指示灯闪烁红色，则表示端口供电不足。

## LED 活动

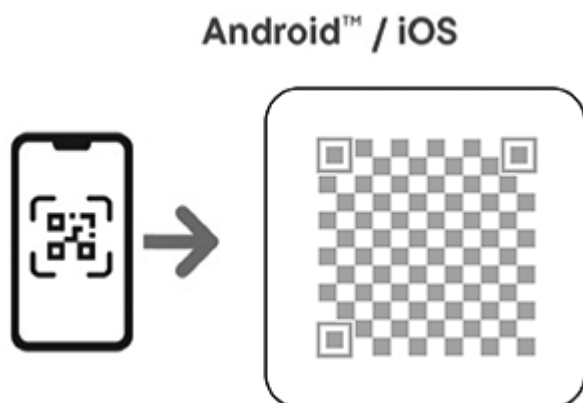
状态 LED 指示灯显示 One Touch 的状态和活动。



LED	状态
(白色背景)	设备就绪。
慢闪 (白色)	a. 正在访问驱动器。 b. 驱动器已进入省电模式。
熄灭	a. 由于驱动器已长时间处于省电模式，因此设备不可用。 b. 驱动器已从计算机中安全移除。
快速闪烁 (红色)	主机端口无法提供至少 15 瓦的功率。

## 设置 One Touch

包装内的快速入门指南包含一个二维码，您可以使用手机或平板电脑快速便捷地进行注册：



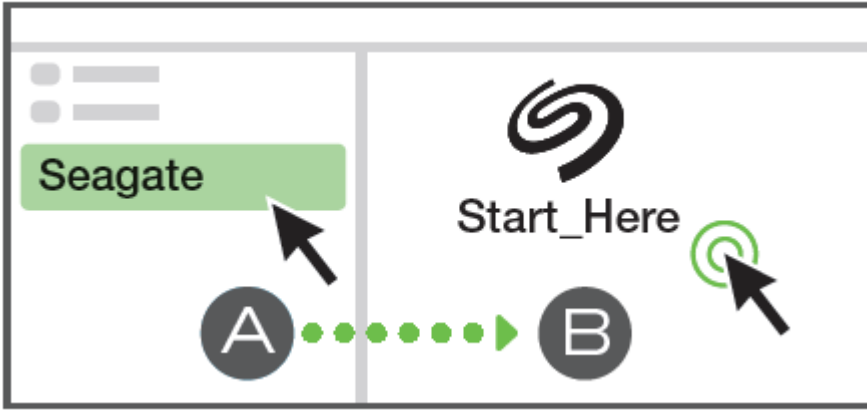
扫描快速入门指南中的二维码，并按照屏幕上的步骤注册 One Touch 账户，即可享受合作伙伴提供的优惠。

## 另一种使用计算机的设置方法



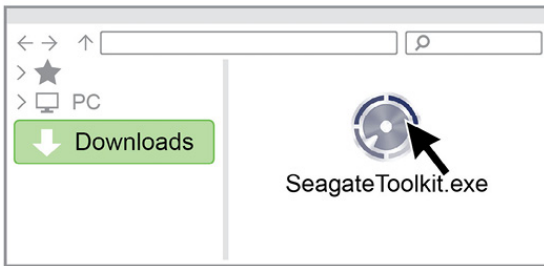
您的计算机必须连接到互联网才能进行设备注册并安装 Toolkit。

使用文件管理器（如文件资源管理器或 Finder）打开 One，然后双击 **Start\_Here\_Win** 或

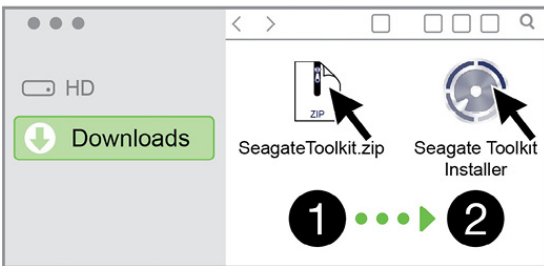


1. 注册 One Touch。输入您的信息并选择注册。
2. 下载 Toolkit。根据提示，选择下载以下载工具包安装程序。
3. 使用 Finder 或 File Explorer 等文件管理器，转到接收下载内容的文件夹。
  - A. Win—双击SeagateToolkit.exe启动应用程序。
  - B. Mac – 打开SeagateToolkit.zip 文件。双击Seagate Toolkit Installer启动应用程序

### Windows®



### Mac®



## 快捷方式

如果您无法再访问云端硬盘上的注册二维码或Start\_Here，请使用以下网址：

注册	<a href="http://www.seagate.com/register">www.seagate.com/register</a>
安装 Toolkit	<a href="http://www.seagate.com/toolkit">www.seagate.com/toolkit</a>

## 省电模式

一键启动可进入省电模式以节省能源。由电脑管理的节能模式可以在长时间不使用硬盘时避免硬盘运转，从而延长硬盘的使用寿命。

通过执行以下操作之一可以在计算机上启动省电模式：

- 让计算机主机进入睡眠模式。
- **Windows:**
  1. 转到控制面板>硬件和声音>电源选项。
  2. 选择电源计划，然后单击更改计划设置。
  3. 选择更改高级电源设置。
  4. 单击硬盘，然后在此时间后关闭硬盘。
  5. 选择计算机在将 One Touch 置于省电模式之前应等待的时间。
  6. 单击应用。
- **macOS—转至系统偏好设置 > 节能器**以后用硬盘的睡眠模式。

要退出省电模式，请查看下表：

进入省电模式	退出省电模式
计算机主机使产品在闲置时进入省电模式。	从主机电脑访问 One Touch 磁盘卷。例如，将文件复制到卷中。
计算机处于睡眠模式。	唤醒电脑。请注意，电脑从睡眠状态唤醒后，音量可能需要 30 秒或更长时间才会出现。

**i** 关于弹出音量键和省电模式的说明—当 One Touch 的音量键弹出且设备仍与计算机连接时，它会进入省电模式。要访问该卷，请从计算机上拔下电缆，然后再重新连接。

# 使用 Toolkit 来设置备份和更多功能

Toolkit 提供多种实用工具，让您轻松设置备份计划、镜像文件夹等功能。

## 开始备份计划（仅限 Windows）

针对您选择的内容、存储设备和时间表定制一项计划。

- 有关设置备份计划的详细信息，[请单击此处](#)。

## 设置镜像文件夹

在您的 PC 或 Mac 上创建一个同步到您存储设备的镜像文件夹。每当在一个文件夹中添加、编辑或删除文件时，Toolkit 都会将您的更改自动更新到另一个文件夹中。

- 有关创建镜像文件夹的详细信息，[请单击此处](#)。

# 可选格式化

您的设备已预先格式化为 exFAT（扩展文件分配表），以便与 Mac 和 Windows 计算机兼容。

## 选择文件系统格式

选择文件系统格式时，请注意在硬盘的日常使用中，兼容性或性能更重要。

- **兼容性**——您需要跨平台格式，因为您的硬盘会同时连接到 PC 和 Mac。
- **性能**——如果硬盘仅与一种类型的计算机一起使用，您可以优化文件复制性能，方法是将硬盘格式化为计算机操作系统的原生文件系统。

## 与 Windows 和 Mac 兼容

exFAT 是一个轻量级文件系统，与所有版本的 Windows 和现代版本的 macOS 兼容。如果您的硬盘同时用于 PC 和 Mac，请将硬盘格式化为 exFAT。虽然 exFAT 提供对两种计算机的跨平台访问，但请记住以下几点：

- exFAT 不兼容或不推荐用于内置备份实用程序，例如文件历史记录 (Windows) 和 Time Machine (macOS)。如果您想使用这些备份实用程序之一，则应在运行该实用程序的计算机的本机文件系统中格式化硬盘。
- exFAT 不是 journaled 文件系统，也就是说在出现错误或硬盘未正常与计算机断开连接时更容易出现数据损坏现象。

## 针对 Windows 的优化性能

NTFS（新技术文件系统）是 Windows 专有的日志文件系统。macOS 可以读取 NTFS 卷，但无法直接向其写入数据。这意味着您的 Mac 可以从 NTFS 格式的硬盘复制文件，但无法向该硬盘添加文件或从中删除文件。如果您需要比 Mac 单向传输更多的多功能性，请考虑 exFAT。

## 针对 macOS 的优化性能

Apple 提供两种专有文件系统。

HFS+（Hierarchical File System Plus，分层文件系统增强版）是苹果公司自 1998 年起用于机械硬盘和混合硬盘的文件系统。macOS Sierra（版本 10.12）及更早版本默认使用 HFS+。

APFS（Apple 文件系统）是针对固态硬盘 (SSD) 和基于闪存的存储系统进行优化的 Apple 文件系统，但它也适用于机械硬盘 (HDD)。该系统首次随 macOS High Sierra（版本 10.13）的发布而推出。APFS 只能由运行 High Sierra 或更高版本的 Mac 读取。

在 Apple 文件系统之间进行选择时，请考虑以下因素：

- Windows 无法直接读取或写入 APFS 或 HFS+ 卷。如果您需要跨平台兼容性，您应该将硬盘格式化为

- Windows 无法直接读取或写入 APFS 或 HFS+ 卷。如果您需要跨平台兼容性，您应该将硬盘格式化为 exFAT。
- 如果您打算将硬盘与 Time Machine 一起使用：
  - macOS Big Sur（版本 11）及更高版本的默认格式是 APFS。
  - macOS Catalina（版本 10.15）及更早版本的默认格式是 HFS+。
- 如果您打算使用硬盘在运行较旧操作系统版本的 Mac 之间移动文件，请考虑使用 HFS+ 而不是 APFS 来格式化您的硬盘。
- macOS 文件系统和 Android：连接到 Android 移动设备时可能不支持针对 macOS 格式化硬盘。

## 了解详细信息

有关选择文件系统格式时的其他注意事项，请参阅[文件系统格式比较](#)。

## 格式化说明

有关格式化硬盘的说明，请参阅[如何格式化硬盘](#)。

# 从您的计算机中安全移除设备

在物理性断开连接之前，请始终从计算机中弹出存储硬盘。在移除硬盘之前，计算机必须对硬盘执行归档和整理操作。因此，如果您在不使用操作系统软件的情况下拔下硬盘，您的文件可能会被损坏或受损。

## Windows

使用安全删除工具弹出设备。

1. 单击 Windows 系统任务栏中的“安全删除硬件”图标以查看可以弹出的设备。
2. 如果没有看到“安全删除硬件”图标，请在系统任务栏中单击显示隐藏的图标箭头以在通知区域中显示所有图标。
3. 在设备列表中，选择要弹出的设备。安全删除设备时，Windows 将显示一条通知。
4. 断开设备与计算机的连接。

## Mac

您可以通过多种方式将设备从 Mac 中弹出。可参考以下两种做法。

### 通过 Finder 窗口弹出

1. 打开 Finder 窗口。
2. 在边栏上，转到“设备”并找到要弹出的硬盘。单击硬盘名称右侧的弹出符号。
3. 设备从边栏中消失，或者 Finder 窗口关闭后，您可以断开接口线缆与 Mac 的连接。

### 通过桌面弹出

1. 选择您设备的桌面图标并将其拖到废纸篓。
2. 当设备图标在您的桌面上不再可见时，您就可以物理性断开设备与 Mac 的连接。

# 常见问题解答

如需有关设置和使用 Seagate 硬盘的帮助，请查看以下常见问题解答。有关其他支持资源，请访问 [Seagate 客户支持](#)。

## 全部用户

### 问题：该设备不可用

问：LED 指示灯是否闪烁红色？

答：由于主机无法提供至少 15 瓦的功率，因此该设备不可用。将硬盘连接到可提供 15 瓦或以上功率的 USB-C 端口。

问：LED 指示灯呈白色闪烁吗？

答：由于硬盘已进入省电模式，该设备不可用。参见 [省电模式](#)。

问：LED 灯熄灭了吗？

答：该设备无法使用，原因如下：

- 该硬盘已长时间处于节能模式。
- 该设备已安全从计算机中移除。

参见 [省电模式](#)。

### 问题：我的文件传输速度太慢

问：USB 连接线的两端是否已牢固连接？

答：请查看以下有关连接线连接的故障排除提示：

- 检查 USB 连接线的两端，确保它们已完全插入相应的端口中。
- 从计算机中安全地弹出硬盘，断开连接线，等待 10 秒钟，然后重新连接好连接线。
- 请尝试不同的 USB 连接线。

问：是否有其他 USB 设备连接到同一端口或集线器上？

答：断开其他 USB 设备的连接，然后查看硬盘性能是否提高。

## 问题：我必须为我的 USB 设备使用 USB 集线器

问：我可以将硬盘与 USB 集线器一起使用吗？

答：是的，硬盘可以连接到提供至少 15 瓦功率的 USB-C 集线器端口。如果您使用了集线器并遇到检测问题、比正常传输速度慢、随机断开与计算机的连接或是其他异常情况，可尝试将硬盘直接连接到计算机的 USB 端口。

有些 USB 集线器的电源管理效率不高，这对于所连接的设备而言可能是个问题。在这种情况下，不妨考虑使用附带有电源线的有源 USB 集线器。

## 问题：所提供的 USB 连接线太短

问：我可以将硬盘与更长的连接线一起使用吗？

答：可以，但前提是该连接线符合 USB 标准。不过，Seagate 仍建议您使用硬盘附带的连接线，以获得最佳效果。如果您使用更长的连接线并遇到检测、传输速度或连接断开等问题，请使用硬盘附带的原装连接线。

## 问题：我收到文件传输错误消息

问：在向 FAT32 卷中复制时，您是否收到“错误 -50”消息？

答：将文件或文件夹从计算机复制到 FAT32 卷时，名称中的某些字符无法进行复制。这些字符包括但不限于：? < > / \ :

请检查您的文件和文件夹，确保名称中不含这些字符。

如果该问题反复出现，或您无法找到包含不兼容字符的文件，请考虑将硬盘重新格式化为 NTFS（Windows 用户）或 APFS 或 HFS+（Mac 用户）。请参见[可选格式](#)。

问：您是否收到一条错误消息，告诉您在退出睡眠模式时硬盘已断开连接？

答：请忽略此消息，因为尽管会有弹窗，但硬盘会重新装载到台式机上。将计算机设为睡眠模式时，Seagate 硬盘会通过降低转速来节省电能。当计算机从睡眠模式下唤醒时，可能还没有充足的时间来启动硬盘，从而导致出现弹窗。

## Windows

### 问题：计算机上没有出现硬盘的图标

问：硬盘是否出现在设备管理器列表中？

答：所有的硬盘在设备管理器中都至少会有一个位置。

请在“搜索”中输入设备管理器，找到后将其启动。查看硬盘部分。如有必要，请单击加号 (+) 图标以查看设备的完整列表。如果您不确定自己的硬盘是否在列表中，不妨先安全地将它拔下，然后重新连接。发生变化的条目就对应于您的 Seagate 硬盘。

问：您的硬盘旁是否出现异常图标？

答：Windows 设备管理器通常会提供有关外围设备故障的信息。尽管设备管理器可以帮助解决大多数问题，但它可能无法显示确切的原因或提供精准的解决方案。

硬盘旁边的异常图标就表示存在问题。例如，它不是根据设备类型显示的正常图标，而是感叹号、问号或 X。右键单击此图标，然后选择属性。常规选项卡提供导致设备工作异常的可能原因。

## Mac

### 问题：硬盘的图标没有出现在我的桌面上

问：您的 Finder 是否配置为隐藏桌面上的硬盘？

答：打开 Finder 窗口。在菜单栏中，单击 Apple 图标旁边的 Finder，然后选择首选项/设置。单击常规选项卡，并选择在桌面上显示这些项目。确认已选中硬盘。

问：您的硬盘是否装载到操作系统中？

答：打开 Finder 窗口。在边栏中，单击应用程序。打开实用程序文件夹，并双击磁盘实用程序。如果显示为灰色，则表示未装载。单击磁盘实用程序上的装载按钮。如果您的硬盘在磁盘实用程序中安装后没有在桌面上显示，检查 Finder 首选项/设置，查看为何没有在桌面上显示（查看上述问题）。

问：您的计算机配置是否满足使用硬盘的最低系统要求？

答：如需查看受支持的操作系统列表，请访问 [www.seagate.com/os](http://www.seagate.com/os)。

问：您是否遵循了针对所用操作系统的正确安装步骤？

答：查看 [使用入门](#) 中的安装步骤。

# Regulatory Compliance

Equipment Name	External Hard Drive
Regulatory Model Number	SRD0BPO

## FCC DECLARATION OF CONFORMANCE

This device complies with Part 15 of the FCC Rules. Operation is subject to the following two conditions: (1) this device may not cause harmful interference, and (2) this device must accept any interference received, including interference that may cause undesired operation.

### CLASS B

This equipment has been tested and found to comply with the limits for a Class B digital device, pursuant to Part 15 of the FCC Rules. These limits are designed to provide reasonable protection against harmful interference in residential installation. This equipment generates, uses, and can radiate radio frequency energy and, if not installed and used in accordance with the instructions, may cause harmful interference to radio communications. However, there is no guarantee that interference will not occur in a particular installation. If this equipment does cause harmful interference to radio or television reception, which can be determined by turning the equipment off and on, the user is encouraged to try to correct the interference by one or more of the following measures:

- Reorient or relocate the receiving antenna.
- Increase the separation between the equipment and receiver.
- Connect the equipment into an outlet on a circuit different from that to which the receiver is connected.
- Consult the dealer or an experienced radio/TV technician for help.

**CAUTION:** Any changes or modifications made to this equipment may void the user's authority to operate this equipment.

## R&TTE Directive "Informal DoC" statement

Hereby, Seagate declares that this product is in compliance with the essential requirements and other relevant provisions of Directive 1999/5/EC. For details, please access the following: [www.seagate.com/support/compliance](http://www.seagate.com/support/compliance).

## For Australian Customers Only

Our goods come with guarantees that cannot be excluded under the Australian Consumer Law. You are

entitled to a replacement or refund for a major failure and for compensation for any other reasonably foreseeable loss or damage. You are also entitled to have the goods repaired or replaced if the goods fail to be of acceptable quality and the failure does not amount to a major failure.

Revision - July 1, 2020

## China RoHS



China RoHS 2 refers to the Ministry of Industry and Information Technology Order No. 32, effective July 1, 2016, titled Management Methods for the Restriction of the Use of Hazardous Substances in Electrical and Electronic Products. To comply with China RoHS 2, we determined this product’s Environmental Protection Use Period (EPUP) to be 20 years in accordance with the Marking for the Restricted Use of Hazardous Substances in Electronic and Electrical Products, SJT 11364-2014.

中国 RoHS 2 是指 2016 年 7 月 1 日起施行的工业和信息化部令第 32 号“电力电子产品限制使用有害物质管理办法”。为了符合中国 RoHS 2 的要求，我们根据“电子电气产品有害物质限制使用标识”(SJT 11364-2014) 确定本产品的环保使用期 (EPUP) 为 20 年。

产品中有害物质的名称及含有的信息表 Names and information of hazardous substances in product										
		有害物质 Hazardous Substances								
部件名称 Part Name	铅 (Pb)	汞 (Hg)	镉 (Cd)	六价铬 (Cr <sup>6+</sup> )	多溴联苯 (PBBs)	多溴二苯醚 (PBDEs)	邻苯二甲酸 苯基丁基酯 (DBP)	邻苯二甲酸二 异丁酯 (DIBP)	邻苯二甲酸 甲苯基丁酯 (BBP)	邻苯二甲酸二 (2-乙基己基)酯 (DEHP)
硬盘驱动器 HDD	X	○	○	○	○	○	○	○	○	○
外接硬盘印刷电路板 Bridge PCBA	X	○	○	○	○	○	○	○	○	○
电源 (如果提供) Power Supply (if provided)	X	○	○	○	○	○	○	○	○	○
接口电缆 (如果提供) Interface cable (if provided)	○	○	○	○	○	○	○	○	○	○
其他外壳组件 Other enclosure components	○	○	○	○	○	○	○	○	○	○

**注 1:** ○: 表示该有害物质在该部件所有均质材料中的含量均不超出电器电子产品有害物质限制使用国家标准要求。  
X: 表示该有害物质至少在该部件的某一均质材料中的含量超出电器电子产品有害物质限制使用国家标准要求。

**注 2:** 以上未列出的部件, 表明其有害物质含量均不超出电器电子产品有害物质限制使用国家标准要求。

**Note 1:** ○: Indicates that the content of the hazardous substance in all homogeneous materials of this component does not exceed the requirements of the national standard for the restricted use of hazardous substances in electrical and electronic products.  
X: Indicates that the content of the hazardous substance in at least one homogeneous material of this component exceeds the requirements of the national standard for the restricted use of hazardous substances in electrical and electronic products.

**Note 2:** For components not listed above, their hazardous substance content does not exceed the requirements of the national standard for the restricted use of hazardous substances in electrical and electronic products.

## Taiwan RoHS

Taiwan RoHS refers to the Taiwan Bureau of Standards, Metrology and Inspection’s (BSMI’s) requirements in standard CNS 15663, Guidance to reduction of the restricted chemical substances in

electrical and electronic equipment. Beginning on January 1, 2018, Seagate products must comply with the “Marking of presence” requirements in Section 5 of CNS 15663. This product is Taiwan RoHS compliant. The following table meets the Section 5 “Marking of presence” requirements.

台灣RoHS是指台灣標準局計量檢驗局(BSMI)對標準CNS15663要求的減排電子電氣設備限用化學物質指引。從2018年1月1日起，Seagate產品必須符合CNS15663第5節「含有標示」要求。本產品符合台灣RoHS。下表符合第5節「含有標示」要求。

設備名稱：外接式硬碟，型號：SRDOBPO Equipment Name: External Storage Device, Model: SRDOBPO							
單元 Unit	限用物質及其化學符號 Restricted Substance and its chemical symbol						
	鉛 Lead (Pb)	汞 Mercury (Hg)	鎘 Cadmium (Cd)	六價鉻 Hexavalent chromium (Cr <sup>6+</sup> )	多溴聯苯 Polybrominated biphenyls (PBB)	多溴二苯醚 Polybrominated diphenyl ethers (PBDE)	
硬碟驅動器 HDD	—	○	○	○	○	○	
外接硬碟印刷電路板 Bridge PCBA	—	○	○	○	○	○	
電源 (如果提供) Power Supply (if provided)	—	○	○	○	○	○	
傳輸線材 (如果提供) Interface cable (if provided)	○	○	○	○	○	○	
其他外殼組件 Other enclosure components	○	○	○	○	○	○	
備考1. “超出0.1 wt %”及“超出0.01 wt %”係指限用物質之百分比含量超出百分比含量基準值。 Note 1: “Exceeding 0.1 wt %” and “exceeding 0.01 wt %” indicate that the percentage content of the restricted substance exceeds the reference percentage value of presence condition.							
備考2. “○”係指該項限用物質之百分比含量未超出百分比含量基準值。 Note 2: “○” indicates that the percentage content of the restricted substance does not exceed the percentage of reference value of presence.							
備考3. “—”係指該項限用物質為排除項目。 Note 3: The “—” indicates that the restricted substance corresponds to the exemption.							

額定電壓/額定電流: 5VDC == 3.0A      操作溫度: 5-40 °C

本設備勿置於潮濕處。 請將產品置於手冊規定的環境使用溫度，以避免過熱。 連接至電源前，請先檢查電壓。	當設備不用時，請將所有電源線拔除，避免電壓不穩而造成傷害。 勿將任何液體濺入設備中，避免線路短路。 請勿自行調整或修理已通電的設備，以確保您的安全。
--	--

## VCCI-B

この装置は、クラスB機器です。この装置は、住宅環境で使用することを目的としていますが、この装置がラジオやテレビジョン受信機に近接して使用されると、受信障害を引き起こすことがあります。取扱説明書に従って正しい取り扱いをして下さい。VCCI-B