



# 超紧凑 SSD 用户手册

---



单击这里以访问本文档的最新在线版本。  
您还将找到最新的内容，以及可扩展的说明、更轻松的导航和搜索功能。

# Contents

<b>1 欢迎使用</b>	<b>4</b>
包装内容	4
最低系统需求	4
• 操作系统	4
• 最低可用磁盘空间	4
<b>2 入门教程</b>	<b>5</b>
超紧凑型SSD性能	5
连接超紧凑 SSD	5
设置超紧凑 SSD	6
• 在这里开始	6
• 注册您的设备	7
• 下载 Toolkit	7
• 安装 Toolkit	7
使用保护盒	8
使用挂绳	9
<b>3 使用 Toolkit 来设置备份和更多功能</b>	<b>11</b>
开始备份计划（仅限 Windows）	11
创建镜像文件夹	11
<b>4 配合 iPad USB-C 使用</b>	<b>12</b>
<b>5 从您的计算机中安全移除设备</b>	<b>13</b>
Windows	13
Mac	13
• 通过 Finder 窗口弹出	13
• 通过桌面弹出	13
<b>6 可选格式化</b>	<b>14</b>
选择文件系统格式	14
• 与 Windows 和 Mac 兼容	14
• 针对 Windows 的优化性能	14
• 针对 macOS 的优化性能	14
• 了解详细信息	15
格式化说明	15
<b>7 常见问题解答</b>	<b>16</b>
全部用户	16
• 问题：我的文件传输速度太慢	16
• 问题：我必须为我的 USB 设备使用 USB 集线器	16
• 问题：我收到文件传输错误消息	16
Windows	17

- 问题: 计算机上没有出现硬盘的图标 ..... 17
- Mac ..... 17
- 问题: 硬盘的图标没有出现在我的桌面上 ..... 17
- 问题: 我希望将超紧凑 SSD 与 Time Machine 配合使用。 ..... 17

## **8 Regulatory Compliance ..... 19**

- FCC DECLARATION OF CONFORMANCE ..... 19
- CLASS B ..... 19
- For Australian Customers Only ..... 19
- VCCI-B ..... 20
- China RoHS ..... 20
- Taiwan RoHS ..... 20

# 欢迎使用

如需了解关于硬盘的常见问题和答案，请查看[常见问题解答](#)或访问 [Seagate 客户支持](#)。

## 包装内容

- Seagate 超紧凑 SSD
- 保护盒和保护帽
- Lanyard
- 快速入门指南

## 最低系统需求

### 操作系统

请参阅 [Seagate 软硬件的操作系统要求](#)。

### 最低可用磁盘空间

600MB（建议）。

# 入门教程

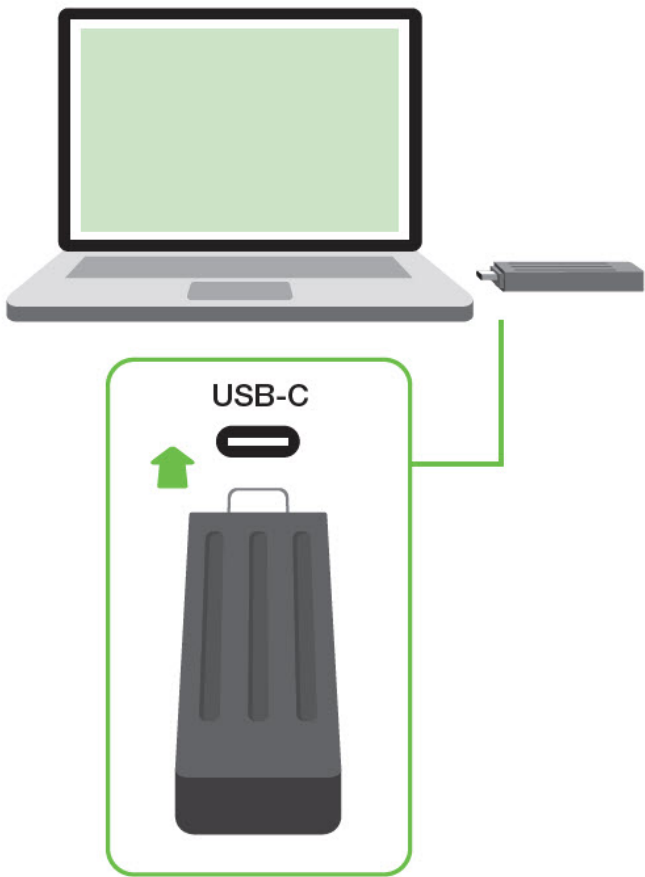
## 超紧凑型SSD性能

超紧凑 SSD 可以通过 USB-C 端口连接到计算机，但传输速率有所不同。

端口	传输速率:
Thunderbolt 5	最多 80 Gbps
USB 80Gbps (USB4v2)	最多 80 Gbps
Thunderbolt 4	最多 40 Gbps
Thunderbolt 3	最多 40 Gbps
USB 40Gbps (USB4)	最多 40 Gbps
USB 20Gbps (USB 3.2 Gen 2x2)	最多 20Gbps
USB 10Gbps (USB 3.2 Gen 2)	最多 10Gbps
USB 5Gbps (USB 3.2 Gen 1)	最多 5 Gbps

## 连接超紧凑 SSD

1. 取下超紧凑 SSD 上 USB-C 连接器的保护帽。
2. 将 Seagate 超紧凑 SSD 插入计算机上的 USB-C 端口。



## 设置超紧凑 SSD

此设置过程允许您：

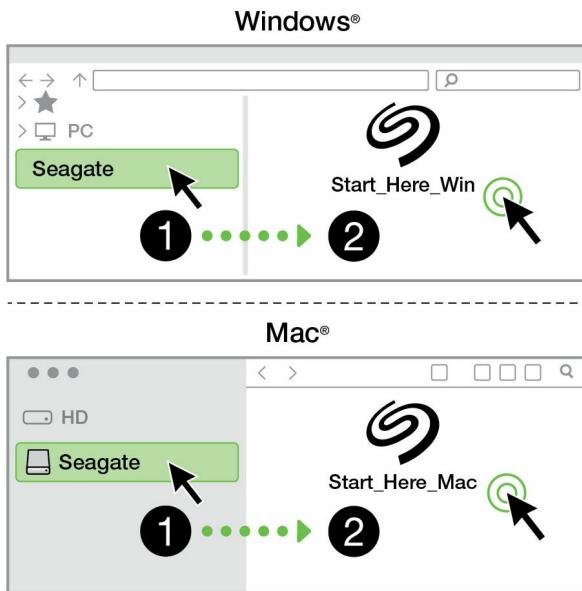
注册 Seagate 超紧凑 SSD	轻松访问相关信息及支持服务，以充分利用硬盘。	<a href="http://www.seagate.com/register">www.seagate.com/register</a>
安装 Toolkit	管理镜像文件夹、备份计划（仅 Windows）等。	<a href="http://www.seagate.com/toolkit">www.seagate.com/toolkit</a>



您的计算机必须连接到互联网才能进行设备注册并安装 Toolkit。

## 在这里开始

使用文件管理器（如 Finder 或 File Explorer）打开超紧凑 SSD，然后启动 **Start Here Mac** 或 **Start Here Win**。



**i** 如果您的硬盘不再有 Start Here 图标，您可以在 [lacie.com](http://lacie.com) 上注册您的设备。Toolkit 可以从 [Toolkit 支持页面](#) 下载。

## 注册您的设备

输入您的信息并选择注册。

The screenshot shows a 'Register' form with the following fields and options:

- Name: Jane
- Surname: Doe
- Email: jdoe@example.com
- I have read and agree to...
  - Terms and Conditions
  - Privacy Statement
  - Optional Offers
- Register button

## 下载 Toolkit

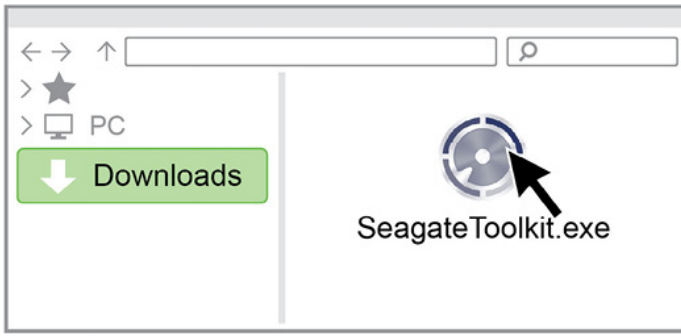
单击下载按钮。

## 安装 Toolkit

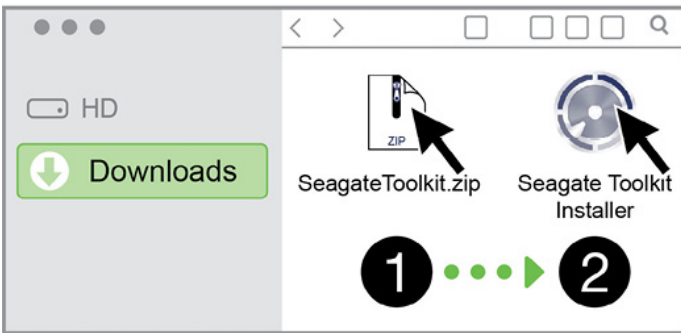
使用 Finder 或 File Explorer 等文件管理器，转到接收下载内容的文件夹。

- **Windows** – 选择 SeagateToolkit.exe 文件以启动应用程序。
- **Mac** – 打开 SeagateToolkit.zip 文件并选择 Seagate Toolkit 安装程序以启动应用程序。

## Windows®



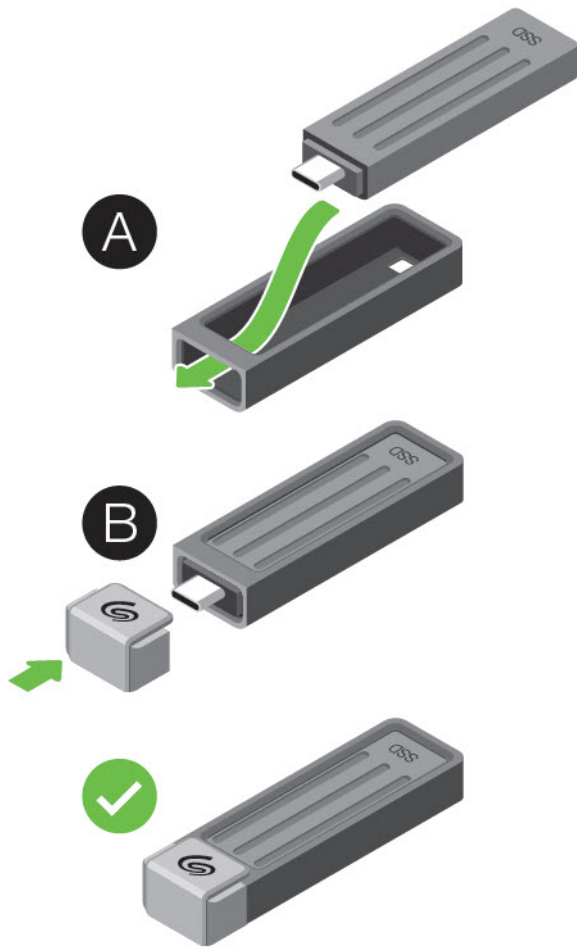
## Mac®



## 使用保护盒

- A. 将超紧凑 SSD 的连接器推入保护盒的顶部，然后将连接器滑过末端的开口。从设备背面向外拉剩余的保护盒。
- B. 将保护帽放置在连接器上。

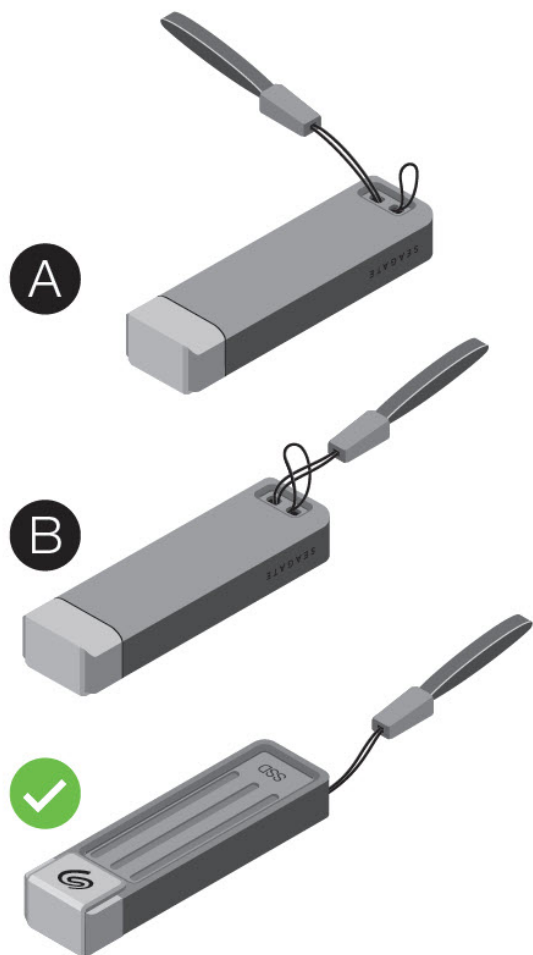




要取下保护盒，请将从超紧凑 SSD 的背面拉开保护盒然后将器件滑出。

## 使用挂绳

- A. 将超紧凑 SSD 翻转过来，将环穿过两个开口。
- B. 将挂绳带穿过串环。



要取下挂绳请按照与上述相反的步骤进行操作。

# 使用 Toolkit 来设置备份和更多功能

Toolkit 提供实用工具，让您轻松创建和管理镜像文件夹、备份计划等。

## 开始备份计划（仅限 Windows）

针对您选择的内容、存储设备和时间表定制一项计划。

- 有关设置备份计划的详细信息，[请单击此处](#)。

## 创建镜像文件夹

在您的 PC 或 Mac 上创建一个同步到您存储设备的镜像文件夹。每当在一个文件夹中添加、编辑或删除文件时，Toolkit 都会将您的更改自动更新到另一个镜像文件夹中。

- 有关创建镜像文件夹的详细信息，[请单击此处](#)。

# 配合 iPad USB-C 使用

您的 Seagate 存储设备能够配合 iPad 使用。这是在计算机、云服务和外置存储之间移动文件的绝佳选择。iPad 还是一个出色的移动编辑站，可将媒体导入到更高级的影像和视频应用中。

有关以下详细信息，请参见“[外部存储和 iPadOS](#)”：

- 将存储设备连接到兼容的 iPad
- 可用操作
- 选择多个项目
- 在应用中访问存储设备
- 支持的外置存储和 USB 集线器
- iPad 上的外置存储与计算机的性能对比
- Thunderbolt 存储设备
- 电池使用
- 弹出
- 存储格式
- 密码保护
- Toolkit 和首次使用连接

# 从您的计算机中安全移除设备

在物理性断开连接之前，请始终从计算机中弹出存储硬盘。在移除硬盘之前，计算机必须对硬盘执行归档和整理操作。因此，如果您在不使用操作系统软件的情况下拔下硬盘，您的文件可能会受损。

## Windows

使用安全删除工具弹出设备。

1. 要查看可以弹出的设备，请在 Windows 系统托盘中选择“安全删除硬件”图标。
2. 如果没有看到“安全删除硬件”图标，请在系统任务栏中选择“显示隐藏的图标”箭头，以在通知区域中显示所有图标。
3. 在设备列表中，选择要弹出的设备。安全删除设备时，Windows 将显示一条通知。
4. 断开设备与计算机的连接。

## Mac

您可以通过多种方式将设备从 Mac 中弹出。可参考以下两种做法。

### 通过 Finder 窗口弹出

1. 打开 Finder 窗口。
2. 在边栏上，转到“设备”并找到要弹出的硬盘。单击硬盘名称右侧的“弹出”图标。
3. 设备从边栏中消失，或者 Finder 窗口关闭后，您可以断开接口连接线与 Mac 的连接。

### 通过桌面弹出

1. 选择您设备的桌面图标并将其拖到废纸篓。
2. 当设备图标在您的桌面上不再可见时，您就可以物理性断开设备与 Mac 的连接。

# 可选格式化

您的设备已预先格式化为 exFAT（扩展文件分配表），以便与 Mac 和 Windows 计算机兼容。

## 选择文件系统格式

选择文件系统格式时，请注意在硬盘的日常使用中，兼容性或性能更重要。

- **兼容性**——您需要跨平台格式，因为您的硬盘会同时连接到 PC 和 Mac。
- **性能**——如果硬盘仅与一种类型的计算机一起使用，您可以优化文件复制性能，方法是将硬盘格式化为计算机操作系统的原生文件系统。

## 与 Windows 和 Mac 兼容

exFAT 是一个轻量级文件系统，与所有版本的 Windows 和现代版本的 macOS 兼容。如果您的硬盘同时用于 PC 和 Mac，请将硬盘格式化为 exFAT。虽然 exFAT 提供对两种计算机的跨平台访问，但请记住以下几点：

- exFAT 不兼容或不推荐用于内置备份实用程序，例如文件历史记录 (Windows) 和 Time Machine (macOS)。如果您想使用这些备份实用程序之一，则应在运行该实用程序的计算机的本机文件系统中格式化硬盘。
- exFAT 不是 journaled 文件系统，也就是说在出现错误或硬盘未正常与计算机断开连接时更容易出现数据损坏现象。

## 针对 Windows 的优化性能

NTFS（新技术文件系统）是 Windows 专有的日志文件系统。macOS 可以读取 NTFS 卷，但无法直接向其写入数据。这意味着您的 Mac 可以从 NTFS 格式的硬盘复制文件，但无法向该硬盘添加文件或从中删除文件。如果您需要比 Mac 单向传输更多的多功能性，请考虑 exFAT。

## 针对 macOS 的优化性能

Apple 提供两种专有文件系统。

APFS（Apple 文件系统）是针对固态硬盘 (SSD) 和基于闪存的存储系统进行优化的 Apple 文件系统，但它也适用于机械硬盘 (HDD)。该系统首次随 macOS High Sierra（版本 10.13）的发布而推出。APFS 只能由运行 High Sierra 或更高版本的 Mac 读取。

在 Apple 文件系统之间进行选择时，请考虑以下因素：

- Windows 无法直接读取或写入 APFS 或 HFS+ 卷。如果您需要跨平台兼容性，您应该将硬盘格式化为 exFAT。
- 如果您打算将硬盘与 Time Machine 一起使用：
  - macOS Big Sur（版本 11）及更高版本的默认格式是 APFS。

- macOS Catalina (版本 10.15) 及更早版本的默认格式是 HFS+。
- 如果您打算使用硬盘在运行较旧操作系统版本的 Mac 之间移动文件，请考虑使用 HFS+ 而不是 APFS 来格式化您的硬盘。
- macOS 文件系统和 Android: 连接到 Android 移动设备时可能不支持针对 macOS 格式化硬盘。

## 了解详细信息

有关选择文件系统格式时的其他注意事项，请参阅[文件系统格式比较](#)。

## 格式化说明

有关格式化硬盘的说明，请参阅[如何格式化硬盘](#)。

# 常见问题解答

如需有关设置和使用 Seagate 硬盘的帮助，请查看以下常见问题解答。有关其他支持资源，请访问 [Seagate 客户支持](#)。

## 全部用户

### 问题：我的文件传输速度太慢

问：设备所连接的 USB-C 端口是什么类型

A：设备性能受端口速度限制。请参阅以下知识库文章：[外置硬盘该有多快？](#)。

问：是否有其他 USB 设备连接到同一端口或集线器上？

答：断开其他 USB 设备的连接，然后查看硬盘性能是否提高。

### 问题：我必须为我的 USB 设备使用 USB 集线器

问：我可以将我的硬盘与 USB 集线器一起使用吗？

答：是的，该硬盘可以连接到 USB 集线器。如果您使用了集线器并遇到检测问题、比正常传输速度慢、随机断开与计算机的连接或是其他异常情况，可尝试将硬盘直接连接到计算机的 USB-C 端口。

有些 USB 集线器的电源管理效率不高，这对于所连接的设备而言可能是个问题。在这种情况下，不妨考虑使用附带有电源线的有源 USB 集线器。

### 问题：我收到文件传输错误消息

问：在向 FAT32 卷中复制时，您是否收到“错误 -50”消息？

答：将文件或文件夹从计算机复制到 FAT32 卷时，名称中的某些字符无法进行复制。这些字符包括但不限于：? < > / \ :

请检查您的文件和文件夹，确保名称中不含这些字符。

如果该问题反复出现，或者您找不到包含不兼容字符的文件，可考虑将硬盘重新格式化为 NTFS（Windows 用户）或 APFS 或 HFS+（Mac 用户）。请参见[可选格式](#)。



# Windows

## 问题：计算机上没有出现硬盘的图标

问：硬盘是否出现在设备管理器列表中？

答：所有的硬盘在设备管理器中都至少会有一个位置。

请在“搜索”中输入设备管理器，找到后将其启动。查看磁盘驱动器部分。如有必要，请单击加号 (+) 图标以查看设备的完整列表。如果您不确定自己的硬盘是否在列表中，不妨先安全地将它拔下，然后重新连接。变化的条目就是您的硬盘。

问：您的硬盘旁是否出现异常图标？

答：Windows 设备管理器通常会提供有关外围设备故障的信息。尽管设备管理器可以帮助解决大多数问题，但它可能无法显示确切的原因或提供精准的解决方案。

硬盘旁边的异常图标就表示存在问题。例如，它不是基于设备类型的正常图标，而是一个惊叹号、问号或 X。右键单击此图标，然后选择属性。常规选项卡提供导致设备工作异常的可能原因。

# Mac

## 问题：硬盘的图标没有出现在我的桌面上

问：您的 Finder 是否配置为在桌面上隐藏硬盘？

答：转至 Finder，然后选中**偏好设置 | 常规选项卡 | 在桌面上显示这些项目**。确认已选中**硬盘**。

问：您的硬盘是否装载到操作系统中？

答：在**前往 | 实用程序 | 磁盘实用程序**中打开磁盘实用程序。如果左侧栏中列出了硬盘，请检查您的 Finder 偏好设置，了解为什么它没有显示在桌面上（查看上面的问题）。

问：您的计算机配置是否满足使用硬盘的最低系统要求？

答：请访问以下链接以获取支持的操作系统列表：[www.seagate.com/os](http://www.seagate.com/os)

问：您是否遵循了针对所用操作系统的正确安装步骤？

答：查看[使用入门](#)中的安装步骤。

## 问题：我希望将超紧凑 SSD 与 Time Machine 配合使用。

问：我可以将超紧凑 SSD 与 Time Machine 一起使用吗？

答：是的。该硬盘已预先格式化为 exFAT，可用于 PC 和 Mac。对于 Time Machine，必须将其重新格式化为 Mac。重新格式化将删除之前存储在硬盘上的所有数据。有关更多详细信息，请访问 [www.lacie.com/time-machine](http://www.lacie.com/time-machine)

# Regulatory Compliance

Equipment Name	External Storage Device
Regulatory Model Number	SRDK001

## FCC DECLARATION OF CONFORMANCE

This device complies with Part 15 of the FCC Rules. Operation is subject to the following two conditions: (1) this device may not cause harmful interference, and (2) this device must accept any interference received, including interference that may cause undesired operation.

### CLASS B

This equipment has been tested and found to comply with the limits for a Class B digital device, pursuant to Part 15 of the FCC Rules. These limits are designed to provide reasonable protection against harmful interference in residential installation. This equipment generates, uses, and can radiate radio frequency energy and, if not installed and used in accordance with the instructions, may cause harmful interference to radio communications. However, there is no guarantee that interference will not occur in a particular installation. If this equipment does cause harmful interference to radio or television reception, which can be determined by turning the equipment off and on, the user is encouraged to try to correct the interference by one or more of the following measures:

- Reorient or relocate the receiving antenna.
- Increase the separation between the equipment and receiver.
- Connect the equipment into an outlet on a circuit different from that to which the receiver is connected.
- Consult the dealer or an experienced radio/TV technician for help.

**CAUTION:** Any changes or modifications made to this equipment may void the user's authority to operate this equipment.

## For Australian Customers Only

Our goods come with guarantees that cannot be excluded under the Australian Consumer Law. You are entitled to a replacement or refund for a major failure and for compensation for any other reasonably foreseeable loss or damage. You are also entitled to have the goods repaired or replaced if the goods fail to be of acceptable quality and the failure does not amount to a major failure.

## VCCI-B

この装置は、クラスB機器です。この装置は、住宅環境で使用することを目的としていますが、この装置がラジオやテレビジョン受信機に近接して使用されると、受信障害を引き起こすことがあります。取扱説明書に従って正しい取り扱いをして下さい。VCCI-B

## China RoHS



China RoHS 2 refers to the Ministry of Industry and Information Technology Order No. 32, effective July 1, 2016, titled Management Methods for the Restriction of the Use of Hazardous Substances in Electrical and Electronic Products. To comply with China RoHS 2, we determined this product's Environmental Protection Use Period (EPUP) to be 20 years in accordance with the Marking for the Restricted Use of Hazardous Substances in Electronic and Electrical Products, SJT 11364-2014.

中国 RoHS 2 是指 2016 年 7 月 1 日起施行的工业和信息化部令第 32 号“电力电子产品限制使用有害物质管理办法”。为了符合中国 RoHS 2 的要求，我们根据“电子电气产品有害物质限制使用标识”(SJT 11364-2014) 确定本产品的环保使用期 (EPUP) 为 20 年。

部件名称 Part Name	有害物质 Hazardous Substances					
	铅 (Pb)	汞 (Hg)	镉 (Cd)	六价铬 (Cr <sup>6+</sup> )	多溴联苯 (PBB)	多溴二苯醚 (PBDE)
固态驱动器 SSD	X	○	○	○	○	○
外接硬盘印刷电路板 Bridge PCBA	X	○	○	○	○	○
电源(如果提供) Power Supply (if provided)	X	○	○	○	○	○
接口电缆(如果提供) Interface cable (if provided)	X	○	○	○	○	○
其他外壳组件 Other enclosure components	○	○	○	○	○	○

本表格依据 SJ/T 11364 的规定编制。  
This table is prepared in accordance with the provisions of SJ/T 11364-2014

○: 表示该有害物质在该部件所有均质材料中的含量均在 GB/T 26572 规定的限量要求以下。  
○: Indicates that the hazardous substance contained in all of the homogeneous materials for this part is below the limit requirement of GB/T26572.

X: 表示该有害物质至少在该部件的某一均质材料中的含量超出 GB/T 26572 规定的限量要求。  
X: Indicates that the hazardous substance contained in at least one of the homogeneous materials used for this part is above the limit requirement of GB/T26572.

## Taiwan RoHS

Taiwan RoHS refers to the Taiwan Bureau of Standards, Metrology and Inspection's (BSMI's) requirements in standard CNS 15663, Guidance to reduction of the restricted chemical substances in

electrical and electronic equipment. Beginning on January 1, 2018, Seagate products must comply with the “Marking of presence” requirements in Section 5 of CNS 15663. This product is Taiwan RoHS compliant. The following table meets the Section 5 “Marking of presence” requirements.

台灣RoHS是指台灣標準局計量檢驗局(BSMI)對標準CNS15663要求的減排電子電氣設備限用化學物質指引。從2018年1月1日起，Seagate產品必須符合CNS15663第5節「含有標示」要求。本產品符合台灣RoHS。下表符合第5節「含有標示」要求。

設備名稱：外接式儲存裝置，型號: SRDK001 Equipment Name: External Storage Device, Model: SRDK001						
單元 Unit	限用物質及其化學符號 Restricted Substance and its chemical symbol					
	鉛 Lead (Pb)	汞 Mercury (Hg)	鎘 Cadmium (Cd)	六價鉻 Hexavalent chromium (Cr <sup>6+</sup> )	多溴聯苯 Polybrominated biphenyls (PBB)	多溴二苯醚 Polybrominated diphenyl ethers (PBDE)
固態驅動器 SSD	—	○	○	○	○	○
外接硬盤印刷電路板 Bridge PCBA	—	○	○	○	○	○
電源 (如果提供) Power Supply (if provided)	—	○	○	○	○	○
傳輸線材 (如果提供) Interface cable (if provided)	—	○	○	○	○	○
其他外殼組件 Other enclosure components	○	○	○	○	○	○
備考1. “超出0.1 wt %”及“超出0.01 wt %”係指限用物質之百分比含量超出百分比含量基準值。 Note 1: “Exceeding 0.1 wt %” and “exceeding 0.01 wt %” indicate that the percentage content of the restricted substance exceeds the reference percentage value of presence condition.  備考2. “○”係指該項限用物質之百分比含量未超出百分比含量基準值。 Note 2: “○” indicates that the percentage content of the restricted substance does not exceed the percentage of reference value of presence.  備考3. “—”係指該項限用物質為排除項目。 Note 3: The “—” indicates that the restricted substance corresponds to the exemption.						

額定電壓/額定電流: 5VDC == 1.5A

操作溫度: 5 – 40 °C

<p>本設備勿置於潮濕處。 請將產品置於手冊規定的環境使用溫度，以避免過熱。 連接至電源前，請先檢查電壓。</p>	<p>當設備不用時，請將所有電源線拔除，避免電壓不穩而造成傷害。 勿將任何液體濺入設備中，避免線路短路。 請勿自行調整或修理已通電的設備，以確保您的安全。</p>
---	---