



Genshin Impact Limited Edition – externe SSD Benutzerhandbuch



Hier klicken, um eine aktuelle Online-Version dieses Dokuments aufzurufen. Auch finden Sie hier die aktuellsten Inhalte sowie erweiterbare Illustrationen, eine übersichtlichere Navigation sowie Suchfunktionen.

Contents

1	Willkommen	4
	Packungsinhalt	4
	Mindestanforderungen	4
	• Anschlüsse	4
	• Betriebssystem	4
	• Minimum an freiem Speicherplatz	4
2	Erste Schritte	5
	Genshin Impact Limited Edition – externe SSD – Leistung	5
	USB-Kabel anschließen	5
	Genshin Impact Limited Edition – externe SSD einrichten	5
	• Hier beginnen	6
	• Gerät registrieren	6
	• Toolkit herunterladen	6
	• Toolkit installieren	6
3	Verwenden von Toolkit zum Anpassen der RGB-Einstellungen und mehr	8
	Anpassen der RGB-Farbeinstellungen	8
	Anlegen eines Sicherungsplans (nur Windows)	8
	Erstellen von Spiegelungsordnern	8
4	Optionales Formatieren und Partitionieren	9
	Dateisystemformat auswählen	9
	• Kompatibilität mit Windows und Mac	9
	• Optimierte Leistung für Windows	9
	• Optimierte Leistung für macOS	9
	• Weitere Informationen	10
	Anleitung zur Formatierung	10
5	Gerät sicher von Ihrem Computer entfernen	11
	Windows	11
	Mac	11
	• Auswerfen über das Finder-Fenster	11
	• Auswerfen über den Schreibtisch	11
6	Häufig gestellte Fragen	12
	Alle Benutzer	12
	• Problem: Dateiübertragungen sind zu langsam	12
	• Problem: Ich besitze einen älteren Computer mit USB 3.0-Anschlüssen (Typ A)	12
	• Problem: Ich muss einen USB-Hub für meine USB-Geräte verwenden	12
	• Problem: Das mitgelieferte USB-Kabel ist zu kurz	13
	• Problem: Ich erhalte Fehlermeldungen bei der Dateiübertragung	13
	Mac	13

- Problem: Das Festplattensymbol erscheint nicht auf meinem Desktop 13
- Problem: Ich möchte mein Gerät mit Time Machine verwenden. 14
- Windows 14
- Problem: Das Laufwerkssymbol wird auf dem Computer nicht angezeigt..... 14

7 Regulatory Compliance 16

- China RoHS 16
- Taiwan RoHS 16

Willkommen

Die Gerechte Waage neigt sich zu Ihren Gunsten: mit der offiziell lizenzierten externen SSD aus der Genshin Impact Limited Edition.

Häufig gestellte Fragen und Antworten zu Ihrem Gerät finden Sie unter [Häufig gestellte Fragen](#) oder wenden Sie sich an den [Seagate-Kundendienst](#).

Packungsinhalt

- Seagate Genshin Impact Limited Edition – externe SSD
- USB-C-Kabel (USB 3.2 Gen 2)
- Installationsanleitung

Mindestanforderungen

Anschlüsse

Verbinden Sie Ihr Laufwerk mit einem Computer mit einem USB-C-Anschluss. Wenn Ihr Computer keinen USB-C-Anschluss hat, verwenden Sie ein USB-C-auf-USB-A-Kabel (nicht im Lieferumfang enthalten).

Betriebssystem

Navigieren Sie zu [Benötigtes Betriebssystem für Hardware und Software von Seagate](#)

Minimum an freiem Speicherplatz

600 MB empfohlen.

Erste Schritte

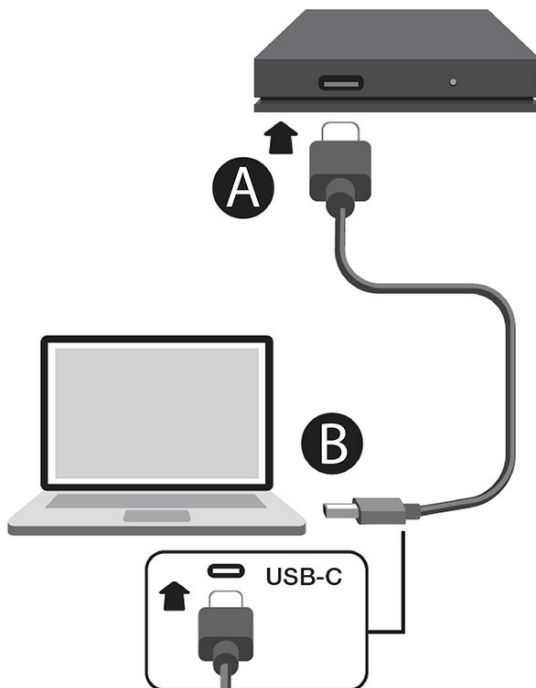
Genshin Impact Limited Edition – externe SSD – Leistung

Das Gerät kann an jedem USB C-Port Ihres Computers genutzt werden, die Datenübertragungsraten variieren jedoch:

Anschluss	Übertragungsraten
USB 3.2 Gen 1	bis zu 5 Gb/s
USB 3.2 Gen 2	bis zu 10 Gb/s

USB-Kabel anschließen

Verwenden Sie das USB-C-Kabel, um die Genshin Impact Limited Edition – externe SSD an einen USB-C-Anschluss Ihres Computers anzuschließen. Wenn Ihr Computer keinen USB-C-Anschluss hat, verwenden Sie ein USB-C-auf-USB-A-Kabel (nicht im Lieferumfang enthalten).



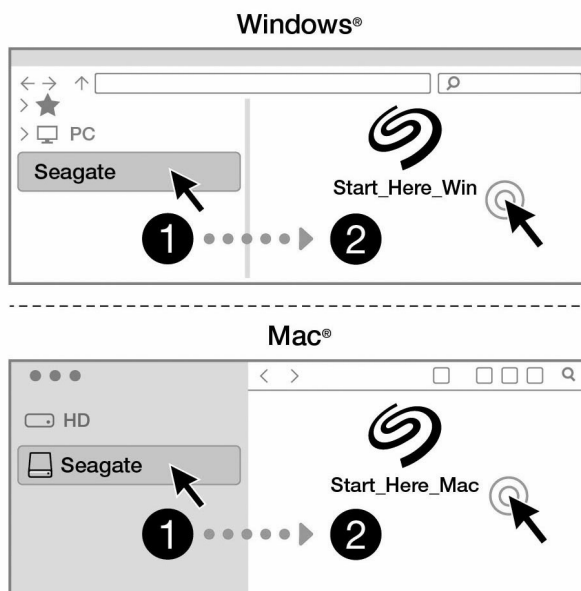
Genshin Impact Limited Edition – externe SSD einrichten

Bei der Einrichtung können Sie:

Ihr Laufwerk registrieren	Holen Sie mit einfachem Zugriff auf Informationen und Support alles aus Ihrem Laufwerk heraus.	www.seagate.com/register
Toolkit installieren	Sicherungspläne, Spiegelordner und mehr verwalten.	www.seagate.com/toolkit

Hier beginnen

Öffnen Sie über einen Dateimanager wie den Finder oder Datei-Explorer die Genshin Impact Limited Edition – externe SSD und wählen Sie **Start_Here_Win** oder **Start_Here_Mac** aus.



Ihr Computer muss mit dem Internet verbunden sein, um Ihr Gerät zu registrieren und Toolkit zu installieren.

Gerät registrieren

Geben Sie Ihre Informationen ein und wählen Sie **Registrieren** aus.

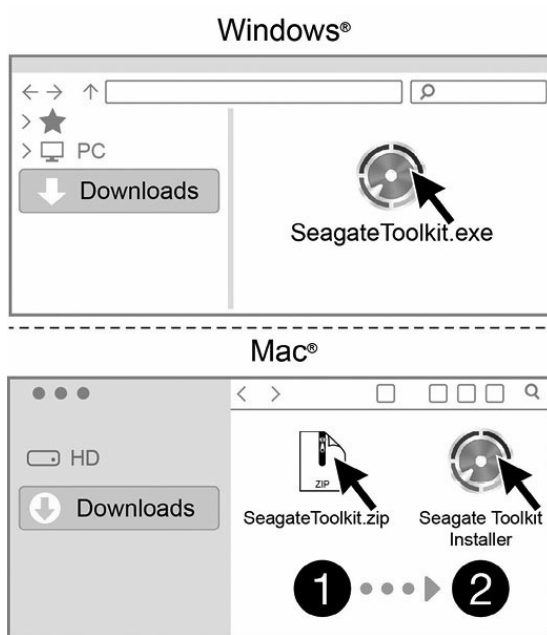
Toolkit herunterladen

Wählen Sie die Schaltfläche **Download** aus.

Toolkit installieren

Öffnen Sie mit einem Dateimanager wie Finder oder Datei-Explorer Ihren Download-Ordner.

- **Windows** – Wählen Sie **SeagateToolkit.exe** aus, um die Anwendung zu starten.
- **Mac** – Öffnen Sie die Datei **SeagateToolkit.zip**. Wählen Sie das **Seagate Toolkit-Installationsprogramm** aus, um die Anwendung zu starten.



Für die Installation des Toolkits ist eine Internetverbindung erforderlich.

Verwenden von Toolkit zum Anpassen der RGB-Einstellungen und mehr

Verwenden Sie Toolkit, um RGB-Farbeinstellungen zu verwalten und Sicherungspläne für Ihr Laufwerk einzurichten.

Anpassen der RGB-Farbeinstellungen

Für eine effektvolle Gaming-Session können Sie die LED-Beleuchtung Ihres Laufwerks mit Toolkit steuern. Dabei stehen Ihnen eine Reihe von RGB-Farben und Lichtmustern zur Verfügung.

- [Klicken Sie hier](#) für Informationen zu den RGB-Farbeinstellungen.

Anlegen eines Sicherungsplans (nur Windows)

Erstellen Sie einen Plan, der auf den Inhalt, das Speichergerät und den Zeitplan Ihrer Wahl zugeschnitten ist.

- [Klicken Sie hier](#) für Informationen zum Einrichten eines Sicherungsplans.

Erstellen von Spiegelungsordnern

Erstellen Sie einen Spiegelungsordner auf Ihrem PC oder Mac, der mit dem Speichergerät synchronisiert ist. Immer wenn Sie Dateien zu einem Ordner hinzufügen, sie dort bearbeiten oder löschen, aktualisiert Toolkit den anderen „Mirror“-Ordner automatisch mit Ihren Änderungen.

- [Klicken Sie hier](#) für Informationen zum Einrichten eines Spiegelungsordners.

Optionales Formatieren und Partitionieren

Ihr Gerät ist als exFAT (Extended File Allocation Table) vorformatiert und dadurch mit Mac- und Windows-Computern kompatibel.

Dateisystemformat auswählen

Machen Sie Ihre Entscheidung für ein Dateisystemformat von der Frage abhängig, ob **Kompatibilität** oder **Leistung** für Ihre alltägliche Verwendung der Festplatte wichtiger ist.

- **Kompatibilität** – Sie benötigen ein plattformübergreifendes Format, wenn Sie das Laufwerk sowohl an PCs als auch an Mac-Computer anschließen.
- **Leistung** – Wenn Sie die Festplatte nur an einen Computertyp anschließen, können Sie den Kopiervorgang von Dateien optimieren, indem Sie die Festplatte im nativen Dateisystem Ihres Betriebssystems formatieren.

Kompatibilität mit Windows und Mac

exFAT ist ein einfaches Dateisystem, das mit allen Versionen von Windows und neueren Versionen von macOS kompatibel ist. Wenn Sie die Festplatte sowohl mit PCs als auch Mac-Rechnern verwenden, formatieren Sie die Festplatte als exFAT. exFAT bietet zwar plattformübergreifende Kompatibilität mit beiden Computertypen, beachten Sie jedoch Folgendes:

- exFAT ist nicht mit integrierten Sicherungsdienstprogrammen wie Dateiversionsverlauf (Windows) oder Time Machine (macOS) kompatibel bzw. wird dafür nicht empfohlen. Wenn Sie eines dieser Sicherungsdienstprogramme verwenden möchten, sollten Sie die Festplatte für das native Dateisystem des Computers formatieren, auf dem das Dienstprogramm ausgeführt wird.
- exFAT ist kein Journaling-Dateisystem, was bedeutet, dass es anfälliger gegenüber Datenbeschädigungen ist, wenn Fehler auftreten oder die Festplatte nicht ordnungsgemäß vom Computer getrennt wird.

Optimierte Leistung für Windows

NTFS (New Technology File System) ist ein proprietäres Journaling-Dateisystem für Windows. macOS kann NTFS-Volumes lesen, aber nicht nativ darauf Schreiben. Das heißt, Ihr Mac kann zwar Dateien von einer NTFS-formatierten Festplatte kopieren, aber keine Dateien zur Festplatte hinzufügen oder davon entfernen. Wenn Sie mit Mac-Rechnern eine größere Flexibilität als diese einseitige Übertragung benötigen, erwägen Sie exFAT.

Optimierte Leistung für macOS

Apple bietet zwei proprietäre Dateisysteme.

Mac OS Extended (auch als Hierarchical File System Plus oder HFS+ bezeichnet) ist ein Dateisystem von Apple, das seit 1998 für mechanische und hybride interne Festplatten verwendet wird. macOS Sierra (Version 10.12) und frühere Versionen nutzen standardmäßig HFS+.

APFS (Apple File System) ist ein Dateisystem von Apple, das für Solid-State-Drives (SSDs) und Flash-basierte Speichersysteme optimiert ist, aber auch mit Festplatten (HDDs) funktioniert. Es wurde bei der Einführung von macOS High Sierra (Version 10.13) vorgestellt. APFS kann nur von Mac-Computern gelesen werden, auf denen High Sierra oder neuer ausgeführt wird.

Bei der Auswahl eines Dateisystems von Apple sollten Sie Folgendes beachten:

- Windows kann APFS- und HFS+-Volumes nicht nativ lesen oder darauf schreiben. Wenn Sie plattformübergreifende Kompatibilität benötigen, sollten Sie die Festplatte als exFAT formatieren.
- Wenn Sie die Festplatte mit Time Machine verwenden möchten:
 - Das Standardformat für macOS Big Sur (Version 11) und neuer ist APFS.
 - Das Standardformat für macOS Catalina (Version 10.15) und früher ist HFS+.
- Wenn Sie mit Ihrer Festplatte Dateien zwischen Mac-Rechnern verschieben möchten, auf denen ältere Betriebssystemversionen laufen, sollten Sie erwägen, die Festplatte als HFS+ anstatt APFS zu formatieren.
- macOS-Dateisysteme und Android: Wenn die Festplatte für macOS formatiert wird, werden Verbindungen zu Android-Mobilgeräten möglicherweise nicht unterstützt.

Weitere Informationen

Weitere Faktoren, die Sie bei der Auswahl des Dateisystemformats berücksichtigen sollten, finden Sie unter [Dateisystemformate im Vergleich](#).

Anleitung zur Formatierung

Anleitungen zum Formatieren Ihrer Festplatte finden Sie unter [Formatieren Ihrer Festplatte](#).

Gerät sicher von Ihrem Computer entfernen

Bevor Sie die Kabelverbindung eines Speicherlaufwerks trennen, sollten Sie es immer im Betriebssystem sicher entfernen bzw. auswerfen. Der Computer muss letzte Speicher- und Aufräumvorgänge abschließen, bevor das Laufwerk entfernt werden kann. Wenn Sie die Verbindung vorzeitig trennen und nicht zuvor die Funktion zum sicheren Entfernen verwenden, kann es zur Beschädigung von Dateien kommen.

Windows

Verwenden Sie die Funktion zum sicheren Trennen des Geräts.

1. Klicken Sie in der Windows-Taskleiste auf das Symbol „Hardware sicher entfernen“, um die Geräte anzuzeigen, die Sie auswerfen können.
2. Wenn Sie das Symbol „Hardware sicher entfernen“ nicht finden können, klicken Sie in der Infoleiste auf „Ausgeblendete Symbole einblenden“, um alle Symbole im Infobereich anzuzeigen.
3. Wählen Sie in der Liste das Gerät aus, das Sie auswerfen möchten. Windows zeigt eine Benachrichtigung an, wenn das Gerät sicher entfernt werden kann.
4. Trennen Sie das Gerät vom Computer.

Mac

Auf Macs gibt es mehrere Möglichkeiten zum Auswerfen des Geräts. Nachfolgend werden zwei Optionen beschrieben.

Auswerfen über das Finder-Fenster

1. Öffnen Sie den Finder.
2. Wählen Sie in der Seitenleiste „Geräte“ aus und suchen Sie nach dem Gerät, das Sie auswerfen möchten. Klicken Sie auf das Auswerfen-Symbol rechts neben dem Namen der Festplatte.
3. Sobald das Gerät in der Seitenleiste nicht mehr angezeigt oder das Finder-Fenster geschlossen wird, können Sie das Schnittstellenkabel von Ihrem Mac abziehen.

Auswerfen über den Schreibtisch

1. Ziehen Sie das Symbol Ihres Geräts vom Schreibtisch in den Papierkorb.
2. Wenn das Gerätesymbol nicht mehr angezeigt wird, können Sie das Gerät von Ihrem Mac trennen.

Häufig gestellte Fragen

Die nachfolgend aufgeführten häufig gestellten Fragen bieten Hilfestellung beim Einrichten und Verwenden der Seagate-Festplatte. Für weitere Unterstützung wenden Sie sich an den [Seagate-Kundendienst](#).

Alle Benutzer

Problem: Dateiübertragungen sind zu langsam

F: Sind beide Enden des USB-Kabels fest eingesteckt?

A: Es folgen Tipps zur Behebung von Kabelverbindungsproblemen:

- Überprüfen Sie beide Enden des USB-Kabels und stellen Sie sicher, dass sie vollständig in ihren jeweiligen Anschlüssen sitzen.
- Ziehen Sie das Kabel ab, warten Sie 10 Sekunden und verbinden Sie es dann wieder.
- Verwenden Sie ein anderes USB-Kabel.

F: Sind am selben Anschluss oder Hub weitere USB-Geräte angeschlossen?

A: Trennen Sie andere USB-Geräte und prüfen Sie, ob sich die Leistung des Laufwerks verbessert.

Problem: Ich besitze einen älteren Computer mit USB 3.0-Anschlüssen (Typ A)

F: Kann ich den USB-C-Anschluss (USB 3.2 Gen 2) des Laufwerks mit dem USB 3.0-Anschluss meines Computers verbinden?

A: Ja, das Gerät ist mit USB 3.0-Anschlüssen kompatibel, allerdings liegt dem Produkt kein Kabel mit einem USB-Typ-A-Anschluss bei. Die Leistung ist auf die Übertragungsraten von USB 3.0 beschränkt.

Problem: Ich muss einen USB-Hub für meine USB-Geräte verwenden

F: Kann ich mein Laufwerk mit einem USB-Hub verwenden?

A: Ja, das Laufwerk kann an einen USB-Hub angeschlossen werden. Wenn Sie einen Hub verwenden und Probleme mit der Erkennung, langsamere Übertragungsraten als normal, zufällige Trennungen vom Computer oder andere ungewöhnliche Probleme auftreten, versuchen Sie, das Laufwerk direkt an den USB-Anschluss des Computers anzuschließen.

Einige USB-Hubs sind nicht sehr effizient bei der Energieverwaltung, was für angeschlossene Geräte problematisch sein kann. In einem solchen Fall sollten Sie einen USB-Hub mit Stromanschluss in Betracht ziehen, der mit einem Stromkabel versorgt wird.

Problem: Das mitgelieferte USB-Kabel ist zu kurz

F: Funktioniert das Gerät auch mit einem längeren Kabel?

A: Ja, sofern es sich um ein Kabel handelt, das den USB-Standards entspricht. Für optimale Leistung rät Seagate jedoch dazu, das im Lieferumfang des Geräts enthaltene Kabel zu verwenden. Wenn bei der Verwendung eines längeren Kabels Probleme auftreten und das Gerät nicht erkannt wird, die Datenübertragung sehr langsam ist oder es zu sporadischen Verbindungsverlusten kommt, verwenden Sie das Originalkabel des Geräts.

Problem: Ich erhalte Fehlermeldungen bei der Dateiübertragung

F: Haben Sie beim Kopieren auf ein FAT32-Volume die Meldung „Fehler -50“ erhalten?

A: Beim Kopieren von Dateien oder Ordnern von einem Computer auf ein FAT32-Volume können bestimmte Zeichen in Datei- und Ordernamen nicht kopiert werden. Diese Zeichen sind unter anderem: ? < > / \ :

Überprüfen Sie Ihre Dateien und Ordner, um sicherzustellen, dass diese Zeichen nicht in den Namen enthalten sind.

Wenn dieses Problem wiederholt auftritt und Sie keine Dateien mit inkompatiblen Zeichen finden, erwägen Sie, die Festplatte für das native Dateisystemformat des Computers neu zu formatieren. Siehe [Optionale Formatierung und Partitionierung](#).

Mac

Problem: Das Festplattensymbol erscheint nicht auf meinem Desktop

F: Ist Ihr Finder so konfiguriert, dass er Laufwerke auf dem Desktop ausblendet?

A: Öffnen Sie den Finder und aktivieren Sie **Einstellungen | Registerkarte „Allgemein“ | Diese Elemente auf dem Schreibtisch anzeigen**. Vergewissern Sie sich, dass **Festplatten** ausgewählt ist.

F: Ist die Festplatte im Betriebssystem gemountet?

A: Öffnen Sie das Festplatten-Dienstprogramm unter **Gehe zu | Dienstprogramme | Festplatten-Dienstprogramm**. Wenn die Festplatte in der linken Spalte angezeigt wird, prüfen Sie in den Finder-

Einstellungen, ob die Option zur Anzeige der Festplatte auf dem Desktop ausgewählt ist (siehe Frage oben).

F: Erfüllt die Konfiguration Ihres Computers die Mindestsystemanforderungen für dieses Laufwerk?

A: Eine Liste der unterstützten Betriebssysteme finden Sie unter folgendem Link:www.seagate.com/os.

F: Haben Sie die Installationsschritte für Ihr Betriebssystem befolgt?

A: Informieren Sie sich über die Installationsschritte in [Erste Schritte](#).

Problem: Ich möchte mein Gerät mit Time Machine verwenden.

F: Kann ich mein Gerät mit Time Machine verwenden?

A: Ja. Das Laufwerk ist vorab exFAT formatiert, um mit PC und Mac zu funktionieren. Zur Verwendung mit Time Machine muss es für Mac neu formatiert werden. Dabei werden alle auf dem Laufwerk gespeicherten Daten gelöscht. Weitere Informationen erhalten Sie unter www.seagate.com/time-machine.

Windows

Problem: Das Laufwerkssymbol wird auf dem Computer nicht angezeigt

F: Wird die Festplatte im Geräte-Manager aufgeführt?

A: Alle Festplatten werden normalerweise an mindestens einer Stelle im Geräte-Manager aufgeführt.

Geben Sie in der Suchleiste **Geräte-Manager** ein, um ihn zu öffnen. Suchen Sie im Abschnitt **Laufwerke** und klicken Sie bei Bedarf auf das Pluszeichen (+), um eine Liste aller Geräte anzuzeigen. Wenn Sie sich nicht sicher sind, ob Ihr Laufwerk in der Liste aufgeführt ist, trennen Sie es sicher und schließen Sie es dann wieder an. Der geänderte/neue Eintrag ist Ihre Seagate-Festplatte.

F: Wird neben Ihrer Festplatte ein ungewöhnliches Symbol angezeigt?

A: Der Windows Geräte-Manager zeigt normalerweise Informationen über Probleme mit Peripheriegeräten an. Der Geräte-Manager kann zwar bei der Fehlerbehebung der meisten Probleme helfen, zeigt aber möglicherweise nicht die genaue Ursache an oder bietet keine präzise Lösung.

Ein ungewöhnliches Symbol neben dem Laufwerk kann auf ein Problem hinweisen. Zum Beispiel kann anstelle des Geräteklassensymbols ein Ausrufezeichen, Fragezeichen oder ein X angezeigt werden. Klicken Sie mit der rechten Maustaste auf dieses Symbol und wählen Sie **Eigenschaften**. Die

Registerkarte **Allgemein** enthält Informationen zu den möglichen Ursachen des Problems.

Regulatory Compliance

Product Name	Seagate Genshin Impact Limited Edition External SSD
Regulatory Model Numbers	SRD0FV9

China RoHS



China RoHS 2 refers to the Ministry of Industry and Information Technology Order No. 32, effective July 1, 2016, titled Management Methods for the Restriction of the Use of Hazardous Substances in Electrical and Electronic Products. To comply with China RoHS 2, we determined this product's Environmental Protection Use Period (EPUP) to be 20 years in accordance with the Marking for the Restricted Use of Hazardous Substances in Electronic and Electrical Products, SJT 11364-2014.

中国 RoHS 2 是指 2016 年 7 月 1 日起施行的工业和信息化部令第 32 号“电力电子产品限制使用有害物质管理办法”。为了符合中国 RoHS 2 的要求，我们根据“电子电气产品有害物质限制使用标识”(SJT 11364-2014) 确定本产品的环保使用期 (EPUP) 为 20 年。

部件名称 Part Name	有害物质 Hazardous Substances					
	铅 (Pb)	汞 (Hg)	镉 (Cd)	六价铬 (Cr ⁶⁺)	多溴联苯 (PBB)	多溴二苯醚 (PBDE)
固态驱动器 SSD	X	○	○	○	○	○
外接硬盘印刷电路板 Bridge PCBA	X	○	○	○	○	○
电源 (如果提供) Power Supply (if provided)	X	○	○	○	○	○
接口电缆 (如果提供) Interface cable (if provided)	X	○	○	○	○	○
其他外壳组件 Other enclosure components	○	○	○	○	○	○

本表格依据 SJ/T 11364 的规定编制。
This table is prepared in accordance with the provisions of SJ/T 11364-2014
○: 表示该有害物质在该部件所有均质材料中的含量均在 GB/T 26572 规定的限量要求以下。
○: Indicates that the hazardous substance contained in all of the homogeneous materials for this part is below the limit requirement of GB/T26572.
X: 表示该有害物质至少在该部件的某一均质材料中的含量超出 GB/T 26572 规定的限量要求。
X: Indicates that the hazardous substance contained in at least one of the homogeneous materials used for this part is above the limit requirement of GB/T26572.

Taiwan RoHS

Taiwan RoHS refers to the Taiwan Bureau of Standards, Metrology and Inspection's (BSMI's) requirements in standard CNS 15663, Guidance to reduction of the restricted chemical substances in electrical and electronic equipment. Beginning on January 1, 2018, Seagate products must comply with the "Marking of presence" requirements in Section 5 of CNS 15663. This product is Taiwan RoHS compliant. The following table meets the Section 5 "Marking of presence" requirements.

台灣RoHS是指台灣標準局計量檢驗局(BSMI)對標準CNS15663要求的減排電子電氣設備限用化學物質指引。從2018年1月1日起，Seagate產品必須符合CNS15663第5節「含有標示」要求。本產品符合台灣RoHS。下表符合第5節「含有標示」要求。

設備名稱：外接式儲存裝置，型號：SRDOFV9
Equipment Name: External Storage Device, Model: SRDOFV9

單元 Unit	限用物質及其化學符號 Restricted Substance and its chemical symbol					
	鉛 Lead (Pb)	汞 Mercury (Hg)	鎘 Cadmium (Cd)	六價鉻 Hexavalent chromium (Cr ⁶⁺)	多溴聯苯 Polybrominated biphenyls (PBB)	多溴二苯醚 Polybrominated diphenyl ethers (PBDE)
固態驅動器 SSD	—	○	○	○	○	○
外接硬盤印刷電路板 Bridge PCBA	—	○	○	○	○	○
電源 (如果提供) Power Supply (if provided)	—	○	○	○	○	○
傳輸線材 (如果提供) Interface cable (if provided)	—	○	○	○	○	○
其他外殼組件 Other enclosure components	○	○	○	○	○	○

備考1. “超出0.1 wt %”及“超出0.01 wt %”係指限用物質之百分比含量超出百分比含量基準值。
Note 1: “Exceeding 0.1 wt %” and “exceeding 0.01 wt %” indicate that the percentage content of the restricted substance exceeds the reference percentage value of presence condition.
備考2. “○”係指該項限用物質之百分比含量未超出百分比含量基準值。
Note 2: “○” indicates that the percentage content of the restricted substance does not exceed the percentage of reference value of presence.
備考3. “—”係指該項限用物質為排除項目。
Note 3: The “—” indicates that the restricted substance corresponds to the exemption.

額定電壓/額定電流: 5VDC ± 1.5A 操作溫度: 5 - 40 °C

本設備勿置於潮濕處。 請將產品置於手冊規定的環境使用溫度，以避免過熱。 連接至電源前，請先檢查電壓。	當設備不用時，請將所有電源線拔除，避免電壓不穩而造成傷害。 勿將任何液體濺入設備中，避免線路短路。 請勿自行調整或修理已通電的設備，以確保您的安全。
--	--