



One Touch

Benutzerhandbuch



Hier klicken, um eine aktuelle Online-Version dieses Dokuments aufzurufen. Auch finden Sie hier die aktuellsten Inhalte sowie erweiterbare Illustrationen, eine übersichtlichere Navigation sowie Suchfunktionen.

Contents

| | | |
|----------|---|-----------|
| 1 | Willkommen | 4 |
| | Packungsinhalt | 4 |
| | Mindestanforderungen | 4 |
| | • Anschlüsse | 4 |
| | • Betriebssystem | 4 |
| | • Minimum an freiem Speicherplatz | 4 |
| 2 | Erste Schritte | 5 |
| | USB-Kabel anschließen | 5 |
| | LED-Aktivität | 5 |
| | One Touch einrichten | 6 |
| | • Alternative Einrichtung über einen Computer | 6 |
| | • Abkürzungen | 7 |
| | Stromsparmodus | 8 |
| 3 | Toolkit zum Einrichten von Backups und mehr verwenden | 10 |
| | Anlegen eines Sicherungsplans (nur Windows) | 10 |
| | Einrichten eines Spiegelordners | 10 |
| 4 | Optionale Formatierung | 11 |
| | Dateisystemformat auswählen | 11 |
| | • Kompatibilität mit Windows und Mac | 11 |
| | • Optimierte Leistung für Windows | 11 |
| | • Optimierte Leistung für macOS | 11 |
| | • Weitere Informationen | 12 |
| | Anleitung zur Formatierung | 12 |
| 5 | Gerät sicher von Ihrem Computer entfernen | 13 |
| | Windows | 13 |
| | Mac | 13 |
| | • Auswerfen über das Finder-Fenster | 13 |
| | • Auswerfen über den Schreibtisch | 13 |
| 6 | Häufig gestellte Fragen | 14 |
| | Alle Benutzer | 14 |
| | • Problem: Das Gerät ist nicht verfügbar | 14 |
| | • Problem: Dateiübertragungen sind zu langsam | 14 |
| | • Problem: Ich muss einen USB-Hub für meine USB-Geräte verwenden | 15 |
| | • Problem: Die mitgelieferten USB-Kabel sind zu kurz | 15 |
| | • Problem: Ich erhalte Fehlermeldungen bei der Dateiübertragung | 15 |
| | Windows | 16 |
| | • Problem: Das Festplattensymbol wird auf dem Computer nicht angezeigt. | 16 |
| | Mac | 16 |

• Problem: Das Festplattensymbol erscheint nicht auf meinem Desktop 16

7 Regulatory Compliance 18

FCC DECLARATION OF CONFORMANCE 18

• CLASS B 18

R&TTE Directive "Informal DoC" statement 18

For Australian Customers Only 18

China RoHS 19

Taiwan RoHS 19

VCCI-B 20

Willkommen

Häufig gestellte Fragen und Antworten zu Ihrer Festplatte finden Sie unter [Häufig gestellte Fragen](#). Alternativ können Sie den [Seagate-Kundendienst](#) nutzen.

Packungsinhalt

- Seagate® One Touch
- USB-C-Kabel
- Installationsanleitung

Mindestanforderungen

Anschlüsse

Verbinden Sie Ihr Seagate-Gerät mithilfe des mitgelieferten Kabels mit einem Computer mit USB-C-Anschluss. Der USB-C-Anschluss des Computers muss mindestens 15 W Leistung für die Stromversorgung des Laufwerks bereitstellen.

Betriebssystem

Navigieren Sie zu [Benötigtes Betriebssystem für Hardware und Software von Seagate](#)

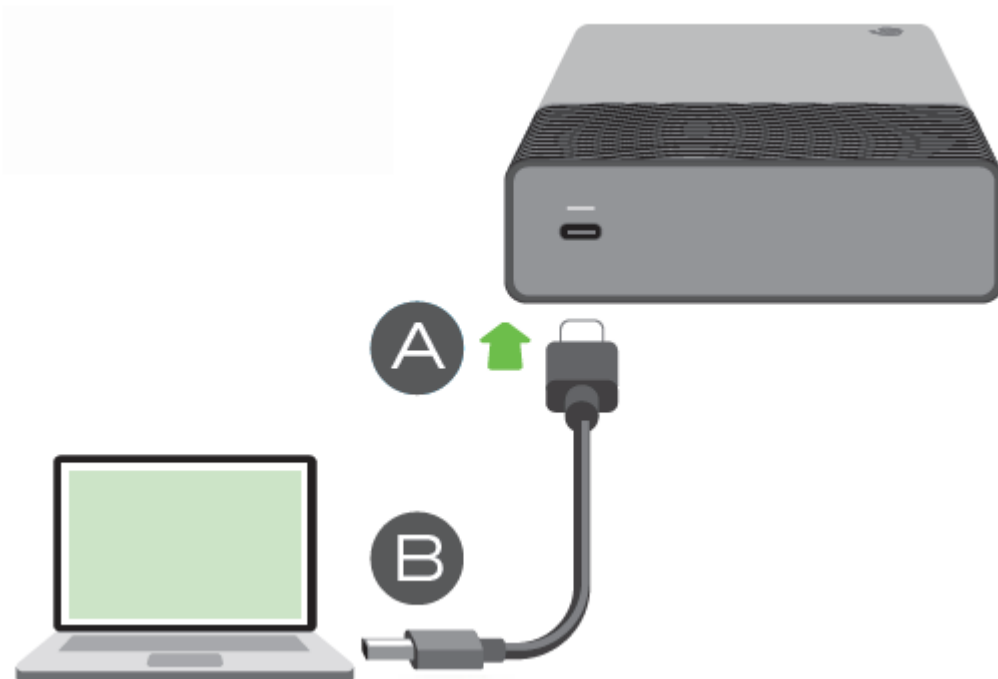
Minimum an freiem Speicherplatz

600 MB empfohlen.

Erste Schritte

USB-Kabel anschließen

Verwenden Sie das USB-C-Kabel, um das Ultra Touch mit einem USB-C-Anschluss Ihres Computers zu verbinden.



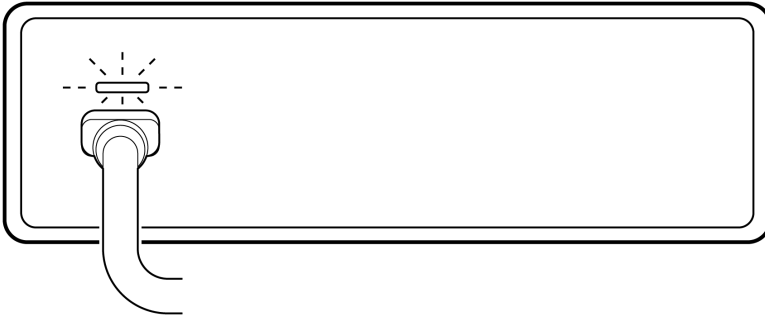
Nach dem Verbindungsaufbau kann es 30 Sekunden oder länger dauern, bis das Laufwerk angezeigt und zugänglich ist.



Der USB-C-Anschluss des Computers muss dem One-Touch-Laufwerk mindestens 15 Watt liefern. Wenn die Status-LED rot blinkt, liefert der Port nicht genügend Strom.

LED-Aktivität

Die Status-LED zeigt den One-Touch-Status und die Aktivitäten an.

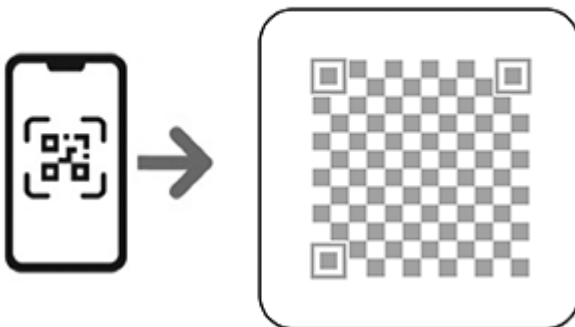


| LED | Zustand |
|--------------------------|--|
| Auf (weiß) | Das Gerät ist bereit. |
| Langsames Blinken (weiß) | a. Auf das Laufwerk wird zugegriffen. b. Das Laufwerk ist in den Energiesparmodus gewechselt. |
| Aus | a. Das Gerät ist nicht verfügbar, da sich das Laufwerk über einen längeren Zeitraum im Energiesparmodus befand. b. Das Laufwerk wurde sicher vom Computer entfernt. |
| Schnell blinkend (rot) | Der Port des Host-Computers liefert keine Mindestleistung von 15 W. |

One Touch einrichten

Die Kurzanleitung in Ihrem Paket enthält einen QR-Code zur schnellen und bequemen Registrierung mit Ihrem Mobiltelefon oder Tablet:

Android™ / iOS



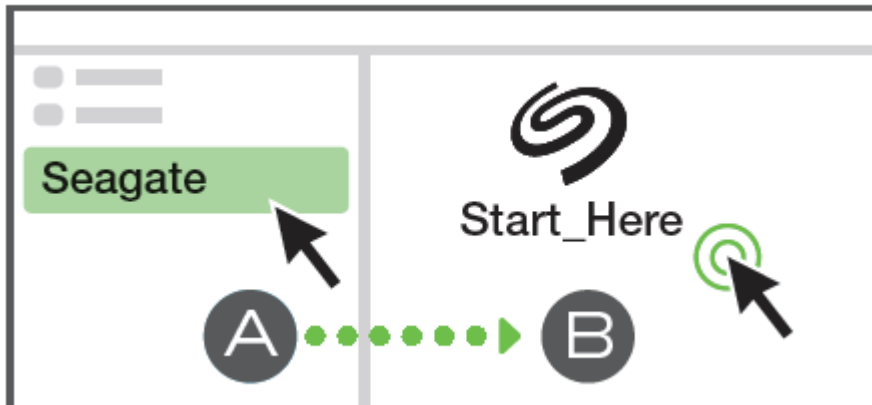
Scannen Sie den Code in der Kurzanleitung und folgen Sie den Anweisungen auf dem Bildschirm, um One Touch zu registrieren und auf Partnerangebote zuzugreifen.

Alternative Einrichtung über einen Computer



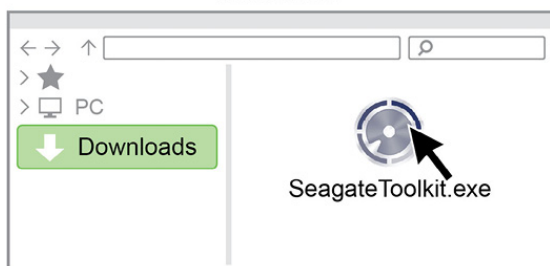
Ihr Computer muss mit dem Internet verbunden sein, um Ihr Gerät zu registrieren und Toolkit zu installieren.

Öffnen Sie One Touch mit einem Dateimanager wie dem Datei-Explorer oder Finder und doppelklicken Sie auf **Start_Here_Win** oder **Start_Here_Mac**.

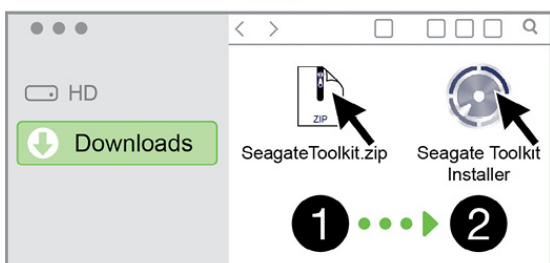


1. **Registrieren Sie One Touch.** Geben Sie Ihre Daten ein und wählen Sie **Registrieren**.
2. **Toolkit herunterladen.** Wählen Sie an der Eingabeaufforderung **Download**, um das Toolkit-Installationsprogramm herunterzuladen.
3. Öffnen Sie Ihren Downloadordner mit einem Dateimanager wie Datei-Explorer oder Finder.
 - A. Doppelklicken Sie auf **SeagateToolkit.exe**, um die Anwendung zu starten.
 - B. **Mac** – Öffnen Sie die Datei **SeagateToolkit.zip**. Wählen Sie das **Seagate Toolkit-Installationsprogramm** aus, um die Anwendung zu starten.

Windows®



Mac®



Abkürzungen

Falls Sie nicht mehr auf den Registrierungs-QR-Code oder **Start_Here** auf dem Laufwerk zugreifen können, verwenden Sie die folgenden URLs:

| | |
|----------------------|--|
| Registrieren | www.seagate.com/register |
| Toolkit installieren | www.seagate.com/toolkit |

Stromsparmmodus

One Touch kann durch Wechseln in den Energiesparmodus Energie sparen. Der vom Computer gesteuerte Energiesparmodus kann die Lebensdauer der Festplatte verlängern, indem er sie während längerer Inaktivitätsphasen vor der Arbeit schützt.

Sie können den Stromsparmmodus auf Ihrem Computer wie folgt aktivieren:

- Den Computer in den Ruhezustand versetzen.
- **Windows:**
 1. Gehen Sie zu **Systemsteuerung > Hardware und Sound > Energieoptionen**.
 2. Wählen Sie einen Energiesparplan aus und klicken Sie auf **Energiesparplaneinstellungen ändern**.
 3. Wählen Sie **Erweiterte Energieeinstellungen ändern**.
 4. Klicken Sie auf **Festplatte** und **Festplatte ausschalten nach**.
 5. Wählen Sie aus, wie lange der Computer warten soll, bevor One Touch in den Energiesparmodus wechselt.
 6. Klicken Sie auf „Apply“ (**Übernehmen**).
- **macOS:** Öffnen Sie **Systemeinstellungen > Energie sparen**, um den Ruhezustand für Festplatten zu aktivieren.

Zum Beenden des Stromsparmmodus beachten Sie die folgende Tabelle:

| Aktivieren des Stromsparmmodus | Beenden des Stromsparmmodus |
|--|--|
| Der Computer hat das Gerät aufgrund von Inaktivität in den Stromsparmmodus versetzt. | Greifen Sie vom Host-Computer aus auf das One-Touch-Laufwerk zu. Beispielsweise können Sie Dateien auf das Volume kopieren. |
| Der Computer ist im Ruhezustand. | Computer aufwecken. Beachten Sie, dass es nach dem Aufwecken 30 Sekunden oder länger dauern kann, bis das Laufwerk angezeigt wird. |



Hinweis zum Auswerfen des Volumes und zum Energiesparmodus – One Touch wechselt in den Energiesparmodus, wenn das Volume ausgeworfen wird und das Gerät weiterhin mit dem Computer verbunden bleibt. Um auf die Lautstärke zuzugreifen, ziehen Sie das Kabel vom Computer ab und schließen Sie es anschließend wieder an.

Toolkit zum Einrichten von Backups und mehr verwenden

Toolkit stellt nützliche Tools für folgende Zwecke bereit: einfaches Verwalten von Sicherheitsfunktionen, Einrichten von Sicherungsplänen und Spiegelungsordnern und vieles mehr.

Anlegen eines Sicherungsplans (nur Windows)

Erstellen Sie einen Plan, der auf den Inhalt, das Speichergerät und den Zeitplan Ihrer Wahl zugeschnitten ist.

- [Klicken Sie hier](#) für Informationen zum Einrichten eines Sicherungsplans.

Einrichten eines Spiegelordners

Erstellen Sie einen Spiegelordner auf Ihrem PC oder Mac, der mit Ihrem Speichergerät synchronisiert wird. Immer wenn Sie in einem Ordner Dateien hinzufügen, bearbeiten oder löschen, aktualisiert Toolkit automatisch den anderen Ordner mit den Änderungen.

- [Klicken Sie hier](#) für Informationen zum Einrichten eines Spiegelungsordners.

Optionale Formatierung

Ihr Gerät ist als exFAT (Extended File Allocation Table) vorformatiert und dadurch mit Mac- und Windows-Computern kompatibel.

Dateisystemformat auswählen

Machen Sie Ihre Entscheidung für ein Dateisystemformat von der Frage abhängig, ob **Kompatibilität** oder **Leistung** für Ihre alltägliche Verwendung der Festplatte wichtiger ist.

- **Kompatibilität** – Sie benötigen ein plattformübergreifendes Format, wenn Sie das Laufwerk sowohl an PCs als auch an Mac-Computer anschließen.
- **Leistung** – Wenn Sie die Festplatte nur an einen Computertyp anschließen, können Sie den Kopiervorgang von Dateien optimieren, indem Sie die Festplatte im nativen Dateisystem Ihres Betriebssystems formatieren.

Kompatibilität mit Windows und Mac

exFAT ist ein einfaches Dateisystem, das mit allen Versionen von Windows und neueren Versionen von macOS kompatibel ist. Wenn Sie die Festplatte sowohl mit PCs als auch Mac-Rechnern verwenden, formatieren Sie die Festplatte als exFAT. exFAT bietet zwar plattformübergreifende Kompatibilität mit beiden Computertypen, beachten Sie jedoch Folgendes:

- exFAT ist nicht mit integrierten Sicherungsdienstprogrammen wie Dateiversionsverlauf (Windows) oder Time Machine (macOS) kompatibel bzw. wird dafür nicht empfohlen. Wenn Sie eines dieser Sicherungsdienstprogramme verwenden möchten, sollten Sie die Festplatte für das native Dateisystem des Computers formatieren, auf dem das Dienstprogramm ausgeführt wird.
- exFAT ist kein Journaling-Dateisystem, was bedeutet, dass es anfälliger gegenüber Datenbeschädigungen ist, wenn Fehler auftreten oder die Festplatte nicht ordnungsgemäß vom Computer getrennt wird.

Optimierte Leistung für Windows

NTFS (New Technology File System) ist ein proprietäres Journaling-Dateisystem für Windows. macOS kann NTFS-Volumes lesen, aber nicht nativ darauf Schreiben. Das heißt, Ihr Mac kann zwar Dateien von einer NTFS-formatierten Festplatte kopieren, aber keine Dateien zur Festplatte hinzufügen oder davon entfernen. Wenn Sie mit Mac-Rechnern eine größere Flexibilität als diese einseitige Übertragung benötigen, erwägen Sie exFAT.

Optimierte Leistung für macOS

Apple bietet zwei proprietäre Dateisysteme.

HFS+ (Heirarchical File System Plus) ist ein von Apple seit 1998 für mechanische und hybride interne

Festplatten verwendetes Dateisystem. macOS Sierra (Version 10.12) und ältere Versionen verwenden HFS+ standardmäßig.

APFS (Apple File System) ist ein Dateisystem von Apple, das für Solid-State-Drives (SSDs) und Flash-basierte Speichersysteme optimiert ist, aber auch mit Festplatten (HDDs) funktioniert. Es wurde bei der Einführung von macOS High Sierra (Version 10.13) vorgestellt. APFS kann nur von Mac-Computern gelesen werden, auf denen High Sierra oder neuer ausgeführt wird.

Bei der Auswahl eines Dateisystems von Apple sollten Sie Folgendes beachten:

- Windows kann APFS- und HFS+-Volumes nicht nativ lesen oder darauf schreiben. Wenn Sie plattformübergreifende Kompatibilität benötigen, sollten Sie die Festplatte als exFAT formatieren.
- Wenn Sie die Festplatte mit Time Machine verwenden möchten:
 - Das Standardformat für macOS Big Sur (Version 11) und neuer ist APFS.
 - Das Standardformat für macOS Catalina (Version 10.15) und früher ist HFS+.
- Wenn Sie mit Ihrer Festplatte Dateien zwischen Mac-Rechnern verschieben möchten, auf denen ältere Betriebssystemversionen laufen, sollten Sie erwägen, die Festplatte als HFS+ anstatt APFS zu formatieren.
- macOS-Dateisysteme und Android: Wenn die Festplatte für macOS formatiert wird, werden Verbindungen zu Android-Mobilgeräten möglicherweise nicht unterstützt.

Weitere Informationen

Weitere Faktoren, die Sie bei der Auswahl des Dateisystemformats berücksichtigen sollten, finden Sie unter [Dateisystemformate im Vergleich](#).

Anleitung zur Formatierung

Anleitungen zum Formatieren Ihrer Festplatte finden Sie unter [Formatieren Ihrer Festplatte](#).

Gerät sicher von Ihrem Computer entfernen

Bevor Sie die Kabelverbindung eines Speicherlaufwerks trennen, sollten Sie es immer im Betriebssystem sicher entfernen bzw. auswerfen. Der Computer muss letzte Speicher- und Aufräumvorgänge abschließen, bevor das Laufwerk entfernt werden kann. Wenn Sie die Verbindung vorzeitig trennen und nicht zuvor die Funktion zum sicheren Entfernen verwenden, kann es zur Beschädigung von Dateien kommen.

Windows

Verwenden Sie die Funktion zum sicheren Trennen des Geräts.

1. Klicken Sie in der Windows-Taskleiste auf das Symbol „Hardware sicher entfernen“, um die Geräte anzuzeigen, die Sie auswerfen können.
2. Wenn Sie das Symbol „Hardware sicher entfernen“ nicht finden können, klicken Sie in der Infoleiste auf „Ausgeblendete Symbole einblenden“, um alle Symbole im Infobereich anzuzeigen.
3. Wählen Sie in der Liste das Gerät aus, das Sie auswerfen möchten. Windows zeigt eine Benachrichtigung an, wenn das Gerät sicher entfernt werden kann.
4. Trennen Sie das Gerät vom Computer.

Mac

Auf Macs gibt es mehrere Möglichkeiten zum Auswerfen des Geräts. Nachfolgend werden zwei Optionen beschrieben.

Auswerfen über das Finder-Fenster

1. Öffnen Sie den Finder.
2. Wählen Sie in der Seitenleiste „Geräte“ aus und suchen Sie nach dem Gerät, das Sie auswerfen möchten. Klicken Sie auf das Auswerfen-Symbol rechts neben dem Namen der Festplatte.
3. Sobald das Gerät in der Seitenleiste nicht mehr angezeigt oder das Finder-Fenster geschlossen wird, können Sie das Schnittstellenkabel von Ihrem Mac abziehen.

Auswerfen über den Schreibtisch

1. Ziehen Sie das Symbol Ihres Geräts vom Schreibtisch in den Papierkorb.
2. Wenn das Gerätesymbol nicht mehr angezeigt wird, können Sie das Gerät von Ihrem Mac trennen.

Häufig gestellte Fragen

Für Hilfe beim Einrichten und Verwenden Ihrer Seagate-Festplatte lesen Sie bitte die folgenden häufig gestellten Fragen. Für weitere Unterstützung wenden Sie sich an der [Seagate-Kundendienst](#).

Alle Benutzer

Problem: Das Gerät ist nicht verfügbar

F: Blinkt die LED rot?

A: Das Gerät ist nicht verfügbar, da der Host-Computer nicht die erforderliche Mindestleistung von 15 W bereitstellt. Schließen Sie das Laufwerk an einen USB-C-Anschluss an, der eine Leistung von mindestens 15 W liefert.

F: Blinkt die LED weiß?

A: Das Gerät ist nicht verfügbar, da das Laufwerk in den Energiesparmodus gewechselt hat. Siehe [Energiesparmodus](#).

F: Ist die LED aus?

A: Das Gerät ist nicht verfügbar, weil:

- Das Laufwerk befindet sich seit längerer Zeit im Energiesparmodus.
- Das Gerät wurde sicher vom Computer entfernt.

Siehe [Energiesparmodus](#).

Problem: Dateiübertragungen sind zu langsam

F: Sind beide Enden des USB-Kabels fest eingesteckt?

A: Es folgen Tipps zur Behebung von Kabelverbindungsproblemen:

- Überprüfen Sie beide Enden des USB-Kabels und stellen Sie sicher, dass sie vollständig in ihren jeweiligen Anschlüssen sitzen.
- Trennen Sie das Laufwerk sicher vom Computer, ziehen Sie das Kabel ab, warten Sie 10 Sekunden und schließen Sie das Kabel dann wieder an.
- Versuchen Sie ein anderes USB-Kabel.

F: Sind am selben Anschluss oder Hub weitere USB-Geräte angeschlossen?

A: Trennen Sie die anderen USB-Geräte und prüfen Sie, ob sich die Übertragungsleistung der Festplatte verbessert.

Problem: Ich muss einen USB-Hub für meine USB-Geräte verwenden

F: Lässt sich die Festplatte auch an einem USB-Hub verwenden?

A: Ja, die Festplatte kann an einen Hub mit USB-C-Anschluss angeschlossen werden, der eine Mindestleistung von 15 W liefert. Wenn Sie einen Hub verwenden und Probleme mit der Erkennung, langsamere Übertragungsraten als normal, zufällige Trennungen vom Computer oder andere ungewöhnliche Probleme auftreten, versuchen Sie, die Festplatte direkt an den USB-Anschluss des Computers anzuschließen.

Einige USB-Hubs sind nicht sehr effizient bei der Energieverwaltung, was für angeschlossene Geräte problematisch sein kann. In einem solchen Fall sollten Sie einen USB-Hub mit Stromanschluss in Betracht ziehen, der mit einem Stromkabel versorgt wird.

Problem: Die mitgelieferten USB-Kabel sind zu kurz

F: Funktioniert die Festplatte auch mit einem längeren Kabel?

A: Ja, sofern es sich um ein Kabel handelt, das den USB-Standards entspricht. Für beste Ergebnisse empfiehlt Seagate jedoch, das mit der Festplatte gelieferte Kabel zu verwenden. Wenn Sie ein längeres Kabel verwenden und Probleme mit der Erkennung, den Übertragungsraten oder Verbindungstrennungen auftreten, verwenden Sie das mit der Festplatte gelieferte Originalkabel.

Problem: Ich erhalte Fehlermeldungen bei der Dateiübertragung

F: Haben Sie beim Kopieren auf ein FAT32-Volumen die Meldung „Fehler -50“ erhalten?

A: Beim Kopieren von Dateien oder Ordnern von einem Computer auf ein FAT32-Volumen können bestimmte Zeichen in Datei- und Ordernamen nicht kopiert werden. Diese Zeichen sind unter anderem:
? < > / \ :

Überprüfen Sie Ihre Dateien und Ordner, um sicherzustellen, dass diese Zeichen nicht in den Namen enthalten sind.

Wenn dieses Problem immer wieder auftritt oder Sie keine Dateien mit inkompatiblen Zeichen finden können, sollten Sie eine Neuformatierung des Laufwerks mit NTFS (Windows-Benutzer) oder APFS bzw. HFS+ (Mac-Benutzer) in Betracht ziehen. Siehe [Optionale Formatierung](#).

F: Haben Sie eine Fehlermeldung erhalten, die Ihnen mitteilt, dass das Laufwerk beim Beenden des

Ruhezustands getrennt wurde?

A: Diese Meldung kann ignoriert werden. Die Festplatte stellt die Verbindung trotzdem wieder her. Die Festplatten von Seagate sparen Strom, indem sie heruntergefahren werden, wenn Sie den Computer in den Ruhezustand versetzen. Wenn der Computer aus dem Ruhezustand erwacht, hat das Laufwerk möglicherweise nicht genug Zeit, um hochzufahren, wodurch das Popup erscheint.

Windows

Problem: Das Festplattensymbol wird auf dem Computer nicht angezeigt

F: Wird die Festplatte im Geräte-Manager aufgeführt?

A: Alle Festplatten werden normalerweise an mindestens einer Stelle im Geräte-Manager aufgeführt.

Geben Sie in der Suchleiste Geräte-Manager ein, um das Fenster zu öffnen. Suchen Sie im Abschnitt Laufwerke und klicken Sie eventuell auf das Pluszeichen (+), um eine Liste aller Geräte anzuzeigen. Wenn Sie sich nicht sicher sind, ob Ihr Laufwerk in der Liste aufgeführt ist, trennen Sie es sicher und schließen Sie es dann wieder an. Der Eintrag, der sich ändert, ist Ihre Seagate-Festplatte.

F: Wird neben Ihrer Festplatte ein ungewöhnliches Symbol angezeigt?

A: Der Windows Geräte-Manager zeigt normalerweise Informationen über Probleme mit Peripheriegeräten an. Der Geräte-Manager kann zwar bei der Fehlerbehebung der meisten Probleme helfen, zeigt aber möglicherweise nicht die genaue Ursache an oder bietet keine präzise Lösung.

Ein ungewöhnliches Symbol neben dem Laufwerk kann auf ein Problem hinweisen. Anstelle des üblichen Symbols, das vom Gerätetyp abhängt, wird beispielsweise ein Ausrufezeichen, ein Fragezeichen oder ein X angezeigt. Klicken Sie mit der rechten Maustaste auf dieses Symbol und wählen Sie dann **Eigenschaften**. Die Registerkarte **Allgemein** enthält Informationen zu den möglichen Ursachen des Problems.

Mac

Problem: Das Festplattensymbol erscheint nicht auf meinem Desktop

F: Ist der Finder so konfiguriert, dass Festplatten auf dem Desktop nicht angezeigt werden?

A: Öffnen Sie den Finder. Klicken Sie in der Menüleiste neben dem Apple-Symbol auf „Finder“ und wählen Sie „Präferenzen“/„Einstellungen“ aus... **Klicken Sie auf die Registerkarte „Allgemein“ und wählen Sie „Diese Elemente auf dem Desktop anzeigen“ aus...** Bestätigen Sie, dass **Festplatten** ausgewählt ist.

F: Ist die Festplatte im Betriebssystem gemountet?

A: Öffnen Sie den Finder. **Klicken Sie in der Seitenleiste auf „Anwendungen“.** **Doppelklicken Sie im Dienstprogramme-Ordner auf „Festplattendienstprogramm“.** Wenn sie ausgegraut ist, ist sie nicht gemountet. Klicken Sie auf die Schaltfläche **Mounten** im Festplattendienstprogramm. Wenn Ihre Festplatte im Festplattendienstprogramm gemountet wurde, aber nicht auf Ihrem Desktop angezeigt wird, überprüfen Sie die Präferenzen/Einstellungen vom Finder, um festzustellen, warum sie nicht auf dem Desktop angezeigt wird (siehe obige Frage).

F: Erfüllt Ihr Computer die minimalen Systemanforderungen für die Festplatte?

A: Eine Liste der unterstützten Betriebssysteme finden Sie unter www.seagate.com/os

F: Haben Sie die Installationsschritte für Ihr Betriebssystem befolgt?

A: Informieren Sie sich über die Installationsschritte in [Erste Schritte](#).

Regulatory Compliance

| | |
|-------------------------|---------------------|
| Equipment Name | External Hard Drive |
| Regulatory Model Number | SRD0BPO |

FCC DECLARATION OF CONFORMANCE

This device complies with Part 15 of the FCC Rules. Operation is subject to the following two conditions: (1) this device may not cause harmful interference, and (2) this device must accept any interference received, including interference that may cause undesired operation.

CLASS B

This equipment has been tested and found to comply with the limits for a Class B digital device, pursuant to Part 15 of the FCC Rules. These limits are designed to provide reasonable protection against harmful interference in residential installation. This equipment generates, uses, and can radiate radio frequency energy and, if not installed and used in accordance with the instructions, may cause harmful interference to radio communications. However, there is no guarantee that interference will not occur in a particular installation. If this equipment does cause harmful interference to radio or television reception, which can be determined by turning the equipment off and on, the user is encouraged to try to correct the interference by one or more of the following measures:

- Reorient or relocate the receiving antenna.
- Increase the separation between the equipment and receiver.
- Connect the equipment into an outlet on a circuit different from that to which the receiver is connected.
- Consult the dealer or an experienced radio/TV technician for help.

CAUTION: Any changes or modifications made to this equipment may void the user's authority to operate this equipment.

R&TTE Directive "Informal DoC" statement

Hereby, Seagate declares that this product is in compliance with the essential requirements and other relevant provisions of Directive 1999/5/EC. For details, please access the following: www.seagate.com/support/compliance.

For Australian Customers Only

Our goods come with guarantees that cannot be excluded under the Australian Consumer Law. You are

entitled to a replacement or refund for a major failure and for compensation for any other reasonably foreseeable loss or damage. You are also entitled to have the goods repaired or replaced if the goods fail to be of acceptable quality and the failure does not amount to a major failure.

Revision - July 1, 2020

China RoHS



China RoHS 2 refers to the Ministry of Industry and Information Technology Order No. 32, effective July 1, 2016, titled Management Methods for the Restriction of the Use of Hazardous Substances in Electrical and Electronic Products. To comply with China RoHS 2, we determined this product’s Environmental Protection Use Period (EPUP) to be 20 years in accordance with the Marking for the Restricted Use of Hazardous Substances in Electronic and Electrical Products, SJT 11364-2014.

中国 RoHS 2 是指 2016 年 7 月 1 日起施行的工业和信息化部令第 32 号“电力电子产品限制使用有害物质管理办法”。为了符合中国 RoHS 2 的要求，我们根据“电子电气产品有害物质限制使用标识”(SJT 11364-2014) 确定本产品的环保使用期 (EPUP) 为 20 年。

| 产品中有害物质的名称及含有的信息表 Names and information of hazardous substances in product | | | | | | | | | | |
|---|-----------|------------------------------|-----------|----------------------------|----------------|------------------|-------------------------|-------------------------|-------------------------|-------------------------------|
| | | 有害物质 Hazardous Substances | | | | | | | | |
| 部件名称 Part Name | 铅 (Pb) | 汞 (Hg) | 镉 (Cd) | 六价铬 (Cr ⁶⁺) | 多溴联苯 (PBBs) | 多溴二苯醚 (PBDEs) | 邻苯二甲酸 苯基丁基酯 (DBP) | 邻苯二甲酸二 异丁酯 (DIBP) | 邻苯二甲酸 甲苯基丁酯 (BBP) | 邻苯二甲酸二 (2-乙基己基)酯 (DEHP) |
| 硬盘驱动器 HDD | X | ○ | ○ | ○ | ○ | ○ | ○ | ○ | ○ | ○ |
| 外接硬盘印刷电路板 Bridge PCBA | X | ○ | ○ | ○ | ○ | ○ | ○ | ○ | ○ | ○ |
| 电源 (如果提供) Power Supply (if provided) | X | ○ | ○ | ○ | ○ | ○ | ○ | ○ | ○ | ○ |
| 接口电缆 (如果提供) Interface cable (if provided) | ○ | ○ | ○ | ○ | ○ | ○ | ○ | ○ | ○ | ○ |
| 其他外壳组件 Other enclosure components | ○ | ○ | ○ | ○ | ○ | ○ | ○ | ○ | ○ | ○ |

注 1: ○: 表示该有害物质在该部件所有均质材料中的含量均不超出电器电子产品有害物质限制使用国家标准要求。
X: 表示该有害物质至少在该部件的某一均质材料中的含量超出电器电子产品有害物质限制使用国家标准要求。

注 2: 以上未列出的部件, 表明其有害物质含量均不超出电器电子产品有害物质限制使用国家标准要求。

Note 1: ○: Indicates that the content of the hazardous substance in all homogeneous materials of this component does not exceed the requirements of the national standard for the restricted use of hazardous substances in electrical and electronic products.
X: Indicates that the content of the hazardous substance in at least one homogeneous material of this component exceeds the requirements of the national standard for the restricted use of hazardous substances in electrical and electronic products.

Note 2: For components not listed above, their hazardous substance content does not exceed the requirements of the national standard for the restricted use of hazardous substances in electrical and electronic products.

Taiwan RoHS

Taiwan RoHS refers to the Taiwan Bureau of Standards, Metrology and Inspection’s (BSMI’s) requirements in standard CNS 15663, Guidance to reduction of the restricted chemical substances in

electrical and electronic equipment. Beginning on January 1, 2018, Seagate products must comply with the “Marking of presence” requirements in Section 5 of CNS 15663. This product is Taiwan RoHS compliant. The following table meets the Section 5 “Marking of presence” requirements.

台灣RoHS是指台灣標準局計量檢驗局(BSMI)對標準CNS15663要求的減排電子電氣設備限用化學物質指引。從2018年1月1日起，Seagate產品必須符合CNS15663第5節「含有標示」要求。本產品符合台灣RoHS。下表符合第5節「含有標示」要求。

| 設備名稱：外接式硬碟，型號：SRDOBPO Equipment Name: External Storage Device, Model: SRDOBPO | | | | | | | |
|---|--|----------------------|----------------------|--|--|--|--|
| 單元 Unit | 限用物質及其化學符號 Restricted Substance and its chemical symbol | | | | | | |
| | 鉛 Lead (Pb) | 汞 Mercury (Hg) | 鎘 Cadmium (Cd) | 六價鉻 Hexavalent chromium (Cr ⁶⁺) | 多溴聯苯 Polybrominated biphenyls (PBB) | 多溴二苯醚 Polybrominated diphenyl ethers (PBDE) | |
| 硬碟驅動器 HDD | — | ○ | ○ | ○ | ○ | ○ | |
| 外接硬碟印刷電路板 Bridge PCBA | — | ○ | ○ | ○ | ○ | ○ | |
| 電源 (如果提供) Power Supply (if provided) | — | ○ | ○ | ○ | ○ | ○ | |
| 傳輸線材 (如果提供) Interface cable (if provided) | ○ | ○ | ○ | ○ | ○ | ○ | |
| 其他外殼組件 Other enclosure components | ○ | ○ | ○ | ○ | ○ | ○ | |
| 備考1. “超出0.1 wt %”及“超出0.01 wt %”係指限用物質之百分比含量超出百分比含量基準值。 Note 1: “Exceeding 0.1 wt %” and “exceeding 0.01 wt %” indicate that the percentage content of the restricted substance exceeds the reference percentage value of presence condition. | | | | | | | |
| 備考2. “○”係指該項限用物質之百分比含量未超出百分比含量基準值。 Note 2: “○” indicates that the percentage content of the restricted substance does not exceed the percentage of reference value of presence. | | | | | | | |
| 備考3. “—”係指該項限用物質為排除項目。 Note 3: The “—” indicates that the restricted substance corresponds to the exemption. | | | | | | | |

額定電壓/額定電流: 5VDC == 3.0A 操作溫度: 5-40 °C

| | |
|--|--|
| 本設備勿置於潮濕處。 請將產品置於手冊規定的環境使用溫度，以避免過熱。 連接至電源前，請先檢查電壓。 | 當設備不用時，請將所有電源線拔除，避免電壓不穩而造成傷害。 勿將任何液體濺入設備中，避免線路短路。 請勿自行調整或修理已通電的設備，以確保您的安全。 |
|--|--|

VCCI-B

この装置は、クラスB機器です。この装置は、住宅環境で使用することを目的としていますが、この装置がラジオやテレビジョン受信機に近接して使用されると、受信障害を引き起こすことがあります。取扱説明書に従って正しい取り扱いをして下さい。VCCI-B