



Seagate One Touch SSD Manual de usuario



Haga clic aquí para acceder a una versión en línea actualizada de este documento. También encontrará el contenido más reciente, así como ilustraciones desplegadas, navegación sencilla y funciones de búsqueda.

Contents

1	Le damos la bienvenida	4
	Contenido de la caja	4
	Requisitos mínimos del sistema	4
	• Puertos	4
	• Sistema operativo	4
	• Espacio mínimo libre en disco	4
2	Primeros pasos	5
	Ordenadores PC/Mac	5
	• Conecte el cable USB	5
	• Configurar la unidad One Touch SSD	5
	• Empiece aquí	6
	• Registrar su dispositivo	6
	• Descargar Toolkit	6
	• Instalar Toolkit	7
3	Utilización de la aplicación Toolkit para configurar los planes de sincronización y muchas otras opciones	8
4	Formateo y creación de particiones opcionales	9
	Elección de un formato del sistema de archivos	9
	• Compatibilidad con Windows y Mac	9
	• Optimizar el rendimiento para Windows	9
	• Optimizar el rendimiento para macOS	9
	• Más información	10
	Instrucciones para el formateo	10
5	Extracción segura del dispositivo de su ordenador	11
	Windows	11
	Mac	11
	• Expulsión a través de la ventana del Finder	11
	• Expulsión a través del escritorio	11
6	Preguntas más frecuentes	12
	Todos los usuarios	12
	• Problema: Las transferencias de archivos son muy lentas	12
	• Problema: Tengo un ordenador antiguo con puertos USB 3.0 (Tipo A)	12
	• Problema: Debo utilizar un concentrador USB para mis dispositivos USB	12
	• Problema: El cable USB que viene incluido es demasiado corto	13
	• Problema: Estoy recibiendo mensajes de error de transferencia	13
	Windows	13
	• Problema: El icono del dispositivo no aparece en el ordenador	13
	Mac	14
	• Problema: El icono del dispositivo no aparece en mi escritorio	14

7 Regulatory Compliance 15

China RoHS 15

Taiwan RoHS 15

Le damos la bienvenida

Acelere su rendimiento con la unidad One Touch SSD. Ligera y portátil, podrá llevar sus archivos a todas partes.

Para ver las preguntas y respuestas frecuentes sobre su dispositivo, consulte la sección Preguntas frecuentes o visite el [soporte al cliente de Seagate](#).

Contenido de la caja

- Seagate One Touch SSD
- Cable USB-C
- Guía de instalación rápida

Requisitos mínimos del sistema

Puertos

Conecte su unidad One Touch SSD a un ordenador con un puerto USB-C o USB-A (USB 3.0).

Sistema operativo

Vaya a [Requisitos del sistema operativo para el hardware y el software de Seagate](#).

Espacio mínimo libre en disco

Se recomiendan 600 MB

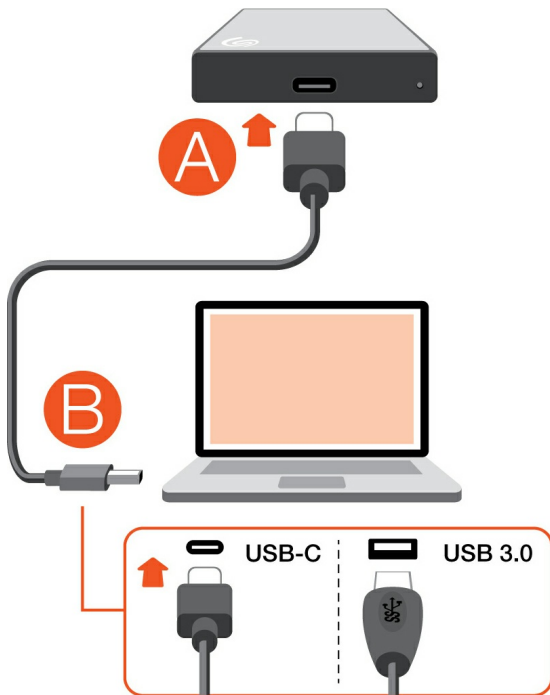
Primeros pasos

Conecte la unidad One Touch SSD a su ordenador y utilice el [Toolkit de Seagate](#) para sincronizar carpetas, de modo que sus archivos estén disponibles en ambos lugares. Permita que Toolkit copie automáticamente los archivos que ha eliminado en la carpeta de archivo de la unidad One Touch SSD para evitar la pérdida de datos.

Ordenadores PC/Mac

Conecte el cable USB.

Use el cable USB-C si su ordenador tiene un puerto USB-C. Si su ordenador no tiene un puerto USB-C, use un cable USB-C a USB-A (no incluido).



Configurar la unidad One Touch SSD

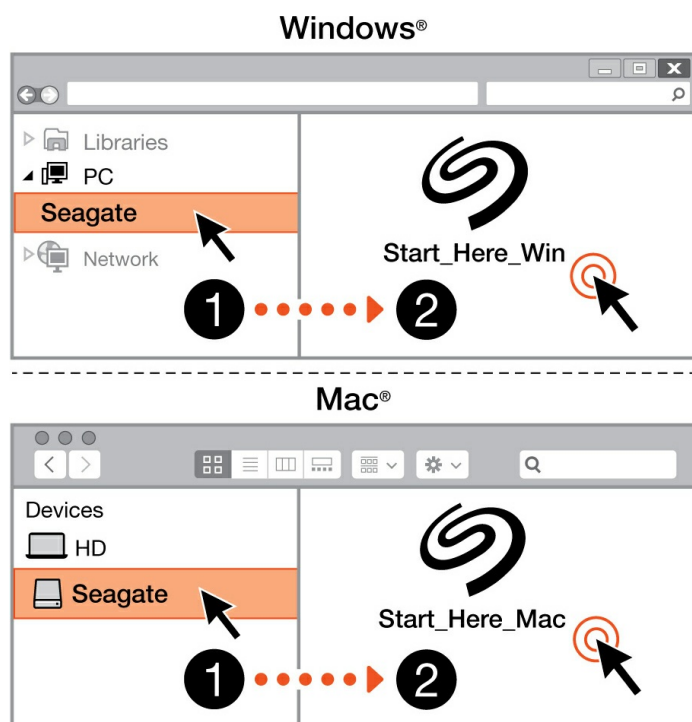
El proceso de configuración le permite:

Registrar la unidad Seagate One Touch SSD	Sacar el máximo partido a la unidad con fácil acceso a información y al soporte técnico.
Instalar Toolkit	Configurar planes de sincronización y más.



Su ordenador debe estar conectado a Internet para registrar su dispositivo e instalar Toolkit.

Empiece aquí



Con un administrador de archivos como Finder o File Explorer, abra la unidad One Touch y seleccione la opción [Start Here Win](#) (Comience aquí en Win) o la opción [Start Here Mac](#) (Comience aquí en Mac).

Registrar su dispositivo

The registration form is titled 'Register' and contains the following fields and options:

- First Name: Jane
- Last Name: Doe
- Email: jdoe@example.com
- Agreement: I have read and agree to...
 - Terms and Conditions
 - Privacy Statement
 - Optional Offers
- Register button

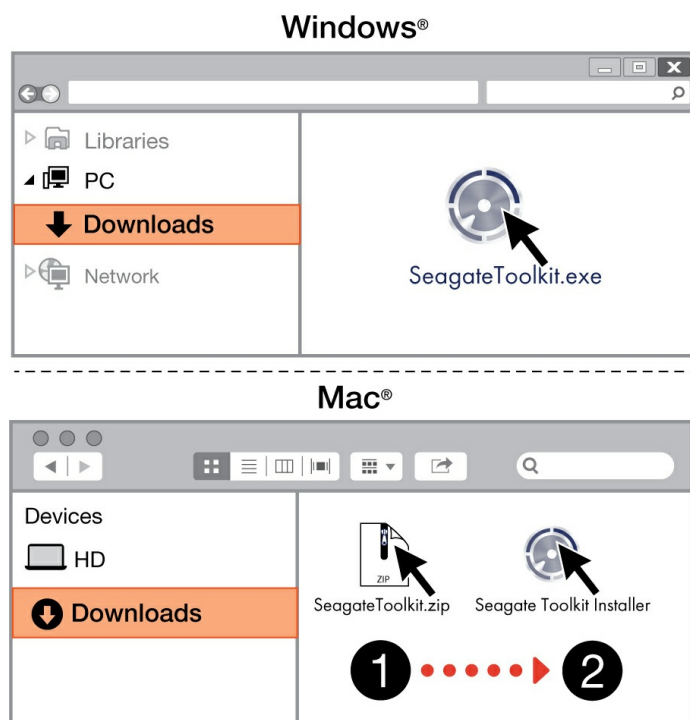
Introduzca su información y haga clic en [Register](#) (Registrar).

Descargar Toolkit



Haga clic en el botón [Download](#) (Descargar).

Instalar Toolkit



Mediante un administrador de archivos como el Finder o el Administrador de archivos, vaya a la carpeta en la que se guardan las descargas.



Haga clic en el archivo [SeagateToolkit.exe](#) para ejecutar la aplicación.



Abra el archivo [SeagateToolkit.zip](#). Haga clic en [Seagate Toolkit Installer](#) para ejecutar la aplicación.



Su ordenador debe estar conectado a Internet para poder instalar y actualizar Toolkit.

Utilización de la aplicación Toolkit para configurar los planes de sincronización y muchas otras opciones

La aplicación Toolkit le proporciona útiles herramientas que le permiten configurar planes de sincronización y ajustes de archivado, entre muchas otras opciones.

- [Haga clic aquí](#) para obtener información detallada sobre la configuración de un plan de Sync Plus.

Formateo y creación de particiones opcionales

Su dispositivo se encuentra preformateado en exFAT para garantizar su compatibilidad tanto con equipos Windows como Mac.

Elección de un formato del sistema de archivos

Al elegir un formato del sistema de archivos, tenga en cuenta si para su uso diario de la unidad es más importante la **compatibilidad** o el **rendimiento**.

- **Compatibilidad:** Necesita un formato multiplataforma, ya que conecta su unidad tanto a equipos PC como Mac.
- **Rendimiento:** Si utiliza la unidad únicamente con un tipo de equipo, puede optimizar el rendimiento de la copia de archivos formateándola en el sistema de archivos nativo del sistema operativo de su ordenador.

Compatibilidad con Windows y Mac

El sistema exFAT es un sistema de archivos ligero compatible con con todas las versiones de Windows y con las versiones más recientes del sistema macOS. Si usa su unidad con PC y con Mac, formatee la unidad en exFAT. Aunque exFAT ofrece acceso multiplataforma a ambos tipos de ordenador, recuerde lo siguiente:

- exFat no es compatible ni se recomienda para utilidades de copia de seguridad integradas como Historial de archivos (Windows) y Time Machine (MacOS). Si desea usar una de esas utilidades de copia de seguridad, debería formatear la unidad en el sistema de archivos nativo del ordenador que ejecute dicha utilidad.
- exFAT no es un sistema de archivos con registro (journaled), lo cual significa que puede ser más susceptible a que se dañen los datos cuando se produzcan errores o si la unidad no se desconecta correctamente del ordenador.

Optimizar el rendimiento para Windows

NTFS (New Technology File System) es un sistema de archivos con registro patentado para Windows. macOS puede leer volúmenes NTFS, pero no puede escribir en ellos de forma nativa. Esto significa que su equipo Mac puede copiar archivos desde una unidad con formato NTFS, pero no puede añadir archivos a ella ni eliminar archivos de ella. Si necesita más versatilidad que esta transferencia unidireccional con equipos Mac, piense en emplear el formato exFAT.

Optimizar el rendimiento para macOS

Apple ofrece dos sistemas de archivos patentados.

Mac OS Extended (también conocido como Heirarchical File System Plus o HFS+) es un sistema de archivos de Apple utilizado desde 1998 para unidades internas mecánicas e híbridas. macOS Sierra (versión 10.12) y las versiones anteriores usan HFS+ de manera predeterminada.

APFS (sistema de archivos de Apple) es un sistema de archivos de Apple optimizado para las unidades de estado sólido (SSD) y los sistemas de almacenamiento basados en Flash, aunque también funciona con unidades de disco duro (HDD). Se presentó por primera vez con el lanzamiento de macOS High Sierra (versión 10.13). El sistema de archivos APFS solo lo pueden leer equipos Mac con High Sierra o versiones posteriores.

Al elegir entre sistemas de archivos de Apple, tenga en cuenta lo siguiente:

- Windows no puede leer ni escribir de forma nativa en los volúmenes con formato APFS o HFS+. Si necesita compatibilidad multiplataforma, debe formatear la unidad en exFAT.
- Si pretende utilizar la unidad con Time Machine:
 - El formato predeterminado para macOS Big Sur (versión 11) y versiones posteriores es APFS.
 - El formato predeterminado para macOS Catalina (versión 10.15) y versiones anteriores es HFS+.
- Si pretende utilizar la unidad para traspasar archivos entre equipos Mac con versiones anteriores del sistema operativo, considere formatear su unidad en HFS+ en vez de en APFS.
- Sistemas de archivos macOS y Android: Formatear su unidad para macOS puede que no sea compatible con las conexiones con dispositivos móviles Android.

Más información

Si desea conocer más datos a tener en cuenta a la hora de elegir un formato del sistema de archivos, consulte la sección [Comparaciones de formatos de sistema de archivos](#).

Instrucciones para el formateo

Para obtener instrucciones sobre cómo formatear su unidad, consulte la sección [Cómo formatear su unidad](#).

Extracción segura del dispositivo de su ordenador

Debe expulsar siempre la unidad de almacenamiento del ordenador antes de desconectarla físicamente. El ordenador debe realizar las operaciones de archivo y limpieza en la unidad antes de que pueda extraerse. Por tanto, si desconecta la unidad sin utilizar el software del sistema operativo, sus archivos pueden sufrir daños.

Windows

Utilice la herramienta Quitar de forma segura para expulsar el dispositivo.

1. Haga clic en el icono Quitar hardware de forma segura de la bandeja del sistema de Windows para ver los dispositivos que puede expulsar.
2. Si no ve el icono Quitar hardware de forma segura, haga clic en la flecha Mostrar iconos ocultos en la bandeja del sistema para visualizar todos los iconos en el área de notificación.
3. En la lista de dispositivos, seleccione el que desee expulsar. Windows muestra una notificación cuando es seguro quitar el dispositivo.
4. Desconecte el dispositivo del ordenador.

Mac

Existen diversas formas de expulsar el dispositivo de un equipo Mac. A continuación se sugieren dos opciones.

Expulsión a través de la ventana del Finder

1. Abra una ventana del Finder.
2. En la barra lateral, acceda a Dispositivos y localice la unidad que desea expulsar. Haga clic en el símbolo de expulsión, situado a la derecha del nombre de la unidad.
3. Una vez que el dispositivo desaparezca de la barra lateral, o si se cierra la ventana del Finder, podrá desconectar el cable de interfaz del Mac.

Expulsión a través del escritorio

1. Seleccione el icono de su dispositivo que aparece en el escritorio y arrástrelo a la papelera.
2. Cuando el icono del dispositivo ya no sea visible en el escritorio, podrá desconectarlo físicamente del Mac.

Preguntas más frecuentes

Si desea obtener ayuda para configurar y usar su unidad de disco duro de Seagate, revise las preguntas frecuentes que se presentan a continuación. Para obtener recursos de asistencia técnica adicionales, contacte con la [Asistencia técnica para clientes de Seagate](#).

Todos los usuarios

Problema: Las transferencias de archivos son muy lentas

P: ¿Están conectados correctamente ambos extremos del cable USB?

R: Revise los consejos incluidos a continuación para la solución de problemas relacionados con la conexión del cable:

- Compruebe los dos extremos del cable USB y asegúrese de que están bien insertados en los puertos respectivos.
- Pruebe a desconectar el cable, espere 10 segundos y vuelva a conectarlo.
- Pruebe con otro cable USB.

P: ¿Hay otros dispositivos USB conectados al mismo puerto o concentrador?

R: Desconecte los demás dispositivos USB y compruebe si mejora el rendimiento de la unidad de disco duro.

Problema: Tengo un ordenador antiguo con puertos USB 3.0 (Tipo A)

P: ¿Funcionará el puerto USB 3.2 Gen 1 de mi disco duro con el puerto USB 3.0 de mi ordenador?

R: Sí, el dispositivo es compatible con los puertos USB 3.0, sin embargo, el producto no incluye un cable con un conector USB Tipo A.

Problema: Debo utilizar un concentrador USB para mis dispositivos USB

P: ¿Puedo utilizar mi unidad de disco duro con un concentrador USB?

R: Sí, la unidad de disco duro puede conectarse a un concentrador USB. Si usa un concentrador y tiene problemas de detección, velocidades de transferencia más lentas de lo normal, desconexión accidental de su ordenador u otros problemas poco comunes, intente conectar la unidad de disco duro

directamente al puerto USB del ordenador.

Algunos concentradores USB con menos eficiencia con la administración de energía, lo que puede dar problemas a los dispositivos conectados. Si ese es el caso, pruebe con un concentrador USB alimentado que incluya cable de corriente.

Problema: El cable USB que viene incluido es demasiado corto

P: ¿Puedo usar mi dispositivo con un cable más largo?

R: Sí, siempre y cuando sea un cable que cumpla los estándares de USB. Sin embargo, Seagate recomienda utilizar el cable incluido con el dispositivo para obtener los mejores resultados. Si utiliza un cable más largo y experimenta problemas con la detección, las velocidades de transferencia o la desconexión, utilice el cable original incluido con el dispositivo.

Problema: Estoy recibiendo mensajes de error de transferencia

P: ¿Recibió un mensaje «Error -50» al copiar a un volumen FAT32?

R: Al copiar archivos o carpetas desde un ordenador en un volumen FAT32, hay determinados caracteres en los nombres que no pueden copiarse. Estos caracteres incluyen, entre otros: ? < > / \ :

Compruebe que los archivos y las carpetas no tienen esos caracteres en los nombres.

Si se trata de un problema recurrente o no puede encontrar archivos con caracteres incompatibles, considere la posibilidad de volver a formatear la unidad al formato del sistema de archivos nativo del ordenador. Consulte [Formateo y particiones opcionales](#).

Windows

Problema: El icono del dispositivo no aparece en el ordenador.

P: ¿Aparece el dispositivo en la lista del Administrador de dispositivos?

R: Todas las unidades aparecen en, al menos, una ubicación del Administrador de dispositivos.

Escriba Administrador de dispositivos en la búsqueda para abrirlo. Busque en la sección Unidades de disco y, si es necesario, haga clic en el icono más (+) para ver la lista completa de dispositivos. Si no tiene la seguridad de que la unidad esté incluida, desconéctela de forma segura y vuelva a conectarla. La entrada que cambie será su dispositivo de Seagate.

P: ¿Su dispositivo aparece con un icono inusual?

R: Generalmente, el Administrador de dispositivos de Windows proporciona información acerca de los fallos en los periféricos. Aunque el Administrador de dispositivos puede ayudar a solucionar la mayoría de problemas, puede que no muestre la causa exacta o que no ofrezca una solución precisa.

Un icono poco frecuente junto al dispositivo puede revelar que existe un problema. Por ejemplo, en lugar del icono normal basado en el tipo de dispositivo, se muestra un signo de interrogación, de admiración o una X. Haga clic con el botón derecho del ratón en este icono y, a continuación, seleccione Propiedades. La pestaña General ofrece un posible motivo por el que la unidad no funciona según lo previsto.

Mac

Problema: El icono del dispositivo no aparece en mi escritorio

P: ¿Está configurado Finder para ocultar las unidades de disco duro en el escritorio?

R: Vaya a Finder (Buscador) y verifique las opciones **Preferences (Preferencias) > General tab (pestaña general) > Show these items on the desktop (Mostrar estos elementos en el escritorio)**. Confirme que está seleccionado **Hard Disks (Discos duros)**.

P: ¿Su dispositivo está instalado en el sistema operativo?

R: Abra Disk Utility (Utilidad de discos) través de las opciones **Go (Ir) > Utilities (Utilidades) > Disk Utility (Utilidad de discos)**. Si el dispositivo se muestra en la columna de la izquierda, compruebe las preferencias del Finder para ver por qué no aparece en el escritorio (consulte la pregunta anterior).

P: ¿La configuración de su ordenador cumple con los requisitos mínimos del sistema para usarla con este dispositivo?

R: Consulte el embalaje del producto para ver la lista de sistemas operativos compatibles.

Regulatory Compliance

Product Name	Seagate One Touch SSD
Regulatory Model Numbers	SRD0FV4

China RoHS



China RoHS 2 refers to the Ministry of Industry and Information Technology Order No. 32, effective July 1, 2016, titled Management Methods for the Restriction of the Use of Hazardous Substances in Electrical and Electronic Products. To comply with China RoHS 2, we determined this product’s Environmental Protection Use Period (EPUP) to be 20 years in accordance with the Marking for the Restricted Use of Hazardous Substances in Electronic and Electrical Products, SJ/T 11364-2014.

中国 RoHS 2 是指 2016 年 7 月 1 日起施行的工业和信息化部令第 32 号“电力电子产品限制使用有害物质管理办法”。为了符合中国 RoHS 2 的要求，我们根据“电子电气产品有害物质限制使用标识”(SJ/T 11364-2014) 确定本产品的环保使用期 (EPUP) 为 20 年。

部件名称 Part Name	有害物质 Hazardous Substances					
	铅 (Pb)	汞 (Hg)	镉 (Cd)	六价铬 (Cr ⁶⁺)	多溴联苯 (PBB)	多溴二苯醚 (PBDE)
固态驱动器 SSD	X	O	O	O	O	O
外接硬盘印刷电路板 Bridge PCBA	X	O	O	O	O	O
电源(如果提供) Power Supply (if provided)	X	O	O	O	O	O
接口电缆(如果提供) Interface cable (if provided)	X	O	O	O	O	O
其他外壳组件 Other enclosure components	O	O	O	O	O	O

本表格依据 SJ/T 11364 的规定编制。
This table is prepared in accordance with the provisions of SJ/T 11364-2014

O: 表示该有害物质在该部件所有均质材料中的含量均在 GB/T 26572 规定的限量要求以下。
O: Indicates that the hazardous substance contained in all of the homogeneous materials for this part is below the limit requirement of GB/T26572.

X: 表示该有害物质至少在该部件的某一均质材料中的含量超出 GB/T 26572 规定的限量要求。
X: Indicates that the hazardous substance contained in at least one of the homogeneous materials used for this part is above the limit requirement of GB/T26572.

Taiwan RoHS

Taiwan RoHS refers to the Taiwan Bureau of Standards, Metrology and Inspection’s (BSMI’s) requirements in standard CNS 15663, Guidance to reduction of the restricted chemical substances in electrical and electronic equipment. Beginning on January 1, 2018, Seagate products must comply with the “Marking of presence” requirements in Section 5 of CNS 15663. This product is Taiwan RoHS

compliant. The following table meets the Section 5 “Marking of presence” requirements.

台灣RoHS是指台灣標準局計量檢驗局(BSMI)對標準CNS15663要求的減排電子電氣設備限用化學物質指引。從2018年1月1日起，Seagate產品必須符合CNS15663第5節「含有標示」要求。本產品符合台灣RoHS。下表符合第5節「含有標示」要求。

產品名稱: 外接式固態硬碟, 型號: SRD0FV4		Product Name: One Touch SSD, Model: SRD0FV4					
單元 Unit		限用物質及其化學符號			Restricted Substance and its chemical symbol		
		鉛 (Pb)	汞 (Hg)	鎘 (Cd)	六價鉻 (Cr ⁺⁶)	多溴聯苯 (PBB)	多溴二苯醚 (PBDE)
固態驅動器	SSD	—	○	○	○	○	○
外接硬盤印刷電路板	Bridge PCBA	—	○	○	○	○	○
電源 (如果提供)	Power Supply (if provided)	—	○	○	○	○	○
傳輸線材 (如果提供)	Interface cable (if provided)	—	○	○	○	○	○
其他外殼組件	Other enclosure components	○	○	○	○	○	○

備考 1. “○” 係指該項限用物質之百分比含量未超出百分比含量基準值。
 Note 1. “○” indicates that the percentage content of the restricted substance does not exceed the percentage of reference value of presence.

備考 2. “—” 係指該項限用物質為排除項目。
 Note 2. “—” indicates that the restricted substance corresponds to the exemption.