



SSD externe Genshin Impact en édition limitée Manuel d'utilisation



Cliquez ici pour accéder à une version à jour de
ce document en ligne. Vous aurez également accès au contenu le plus récent, à des illustrations pouvant être agrandies, et profiterez d'une navigation et de fonctions de recherche améliorées.

Contents

1	Bienvenue	4
	Contenu de la boîte	4
	Configuration système requise	4
	• Ports	4
	• Système d'exploitation	4
	• Espace disque libre nécessaire	4
2	Mise en route	5
	Performances du SSD externe Genshin Impact en édition limitée	5
	Connexion du câble USB	5
	Configurer le SSD externe Genshin Impact en édition limitée	5
	• Commencer ici	6
	• Enregistrer le périphérique	6
	• Télécharger Toolkit	6
	• Installer Toolkit	6
3	Utiliser Toolkit pour personnaliser les paramètres RVB et plus encore	8
	Personnaliser les paramètres de couleur RVB	8
	Lancer un plan de sauvegarde (Windows uniquement)	8
	Créer des dossiers miroir	8
4	Formatage et partitionnement en option	9
	Choisir un format de système de fichiers	9
	• Compatibilité avec Windows et Mac	9
	• Performances optimisées pour Windows	9
	• Performances optimisées pour macOS	9
	• En savoir plus	10
	Instructions de formatage	10
5	Retrait d'un périphérique en toute sécurité d'un ordinateur	11
	Windows	11
	Mac	11
	• Retirer via la fenêtre du Finder	11
	• Retirer via le Bureau	11
6	Questions fréquemment posées	12
	Tous les utilisateurs	12
	• Problème : Le transfert de fichiers est trop lent	12
	• Problème : J'ai un vieil ordinateur équipé de ports USB 3.0 (type A)	12
	• Problème : Je dois utiliser un concentrateur USB pour mes périphériques USB	12
	• Problème : Le câble USB fourni est trop court	13
	• Problème : Je reçois des messages d'erreur de transfert de fichiers	13
	Mac	13

- Problème : L'icône du disque ne s'affiche pas sur mon bureau 13
- Problème : Je souhaite utiliser mon périphérique avec Time Machine. 14
- Windows 14
- Problème : L'icône du disque n'apparaît pas dans Ce PC..... 14

7 Regulatory Compliance 16

- China RoHS 16
- Taiwan RoHS 16

Bienvenue

Faites pencher la balance de la justice en votre faveur avec le SSD externe Genshin Impact en édition limitée, sous licence officielle.

Pour consulter les questions fréquentes sur votre périphérique et les réponses correspondantes, reportez-vous à la section [Questions fréquemment posées](#) ou accédez au [service client Seagate](#).

Contenu de la boîte

- SSD externe Genshin Impact en édition limitée de Seagate
- Câble USB-C (USB 3.2 de 2e génération)
- Guide de démarrage rapide

Configuration système requise

Ports

Connectez votre disque au port USB-C d'un ordinateur. Si votre ordinateur ne dispose pas d'un port USB-C, utilisez un câble USB-C vers USB-A (non fourni).

Système d'exploitation

Accédez à [Configuration système requise pour le matériel et les logiciels Seagate](#)

Espace disque libre nécessaire

600 Mo recommandés

Mise en route

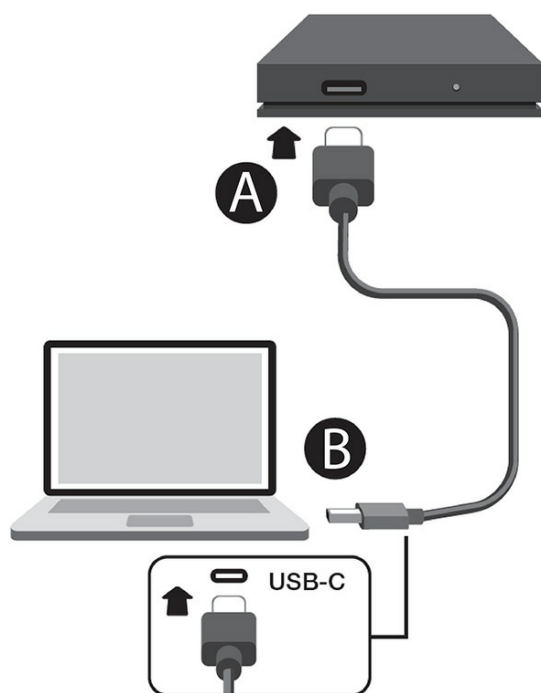
Performances du SSD externe Genshin Impact en édition limitée

Vous pouvez connecter votre périphérique à n'importe quel port USB-C de votre ordinateur, mais les taux de transfert peuvent varier :

Port	Taux de transfert
USB 3.2 de 1re génération	Jusqu'à 5 Gbits/s
USB 3.2 de 2e génération	Jusqu'à 10 Gbits/s

Connexion du câble USB

Utilisez le câble USB-C pour raccorder le SSD externe Genshin Impact en édition limitée au port USB-C de votre ordinateur. Si votre ordinateur ne dispose pas d'un port USB-C, utilisez un câble USB-C vers USB-A (non fourni).



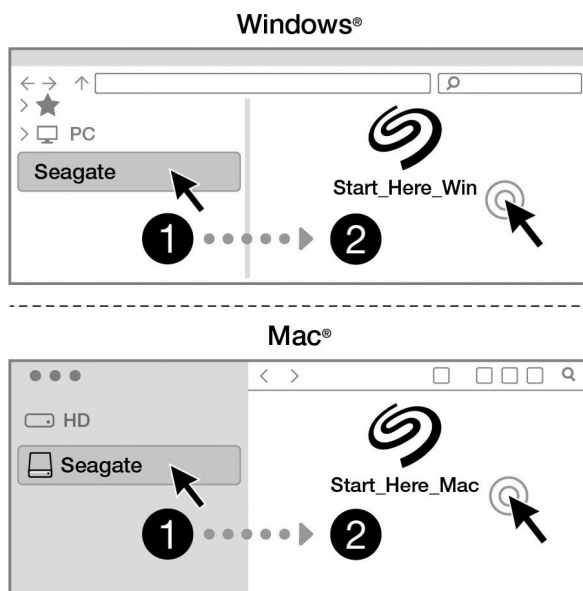
Configurer le SSD externe Genshin Impact en édition limitée

La configuration vous permet d'effectuer les opérations suivantes :

Enregistrer le périphérique	Exploitez pleinement votre périphérique en accédant facilement aux informations et au support.	www.seagate.com/register
Installer Toolkit	Configurez des plans de sauvegarde, des dossiers miroir, etc.	www.seagate.com/toolkit

Commencer ici

À l'aide d'un gestionnaire de fichiers tel que l'Explorateur de fichiers ou Finder, ouvrez le SSD externe Genshin Impact en édition limitée et sélectionnez **Start_Here_Win** ou **Start_Here_Mac**.



Votre ordinateur doit être connecté à Internet pour l'enregistrement de votre périphérique et l'installation de Toolkit.

Enregistrer le périphérique

Saisissez vos informations et sélectionnez **Enregistrer**.

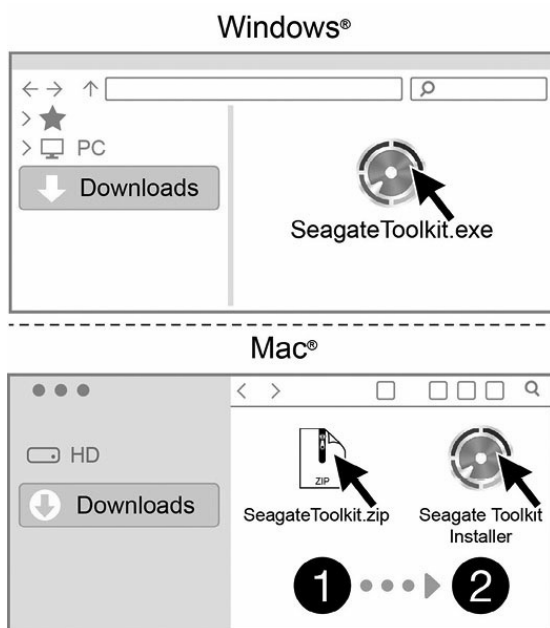
Télécharger Toolkit

Sélectionnez le bouton **Télécharger**.

Installer Toolkit

À l'aide d'un gestionnaire de fichiers, tel que Finder ou l'Explorateur de fichiers, accédez au dossier dans lequel vous recevez les téléchargements.

- **Windows** : sélectionnez le fichier **SeagateToolkit.exe** pour lancer l'application.
- **Mac** : ouvrez le fichier **SeagateToolkit.zip**. Sélectionnez le **programme d'installation de Seagate Toolkit** pour lancer l'application.



Votre ordinateur doit être connecté à Internet pour permettre l'installation de Toolkit.

Utiliser Toolkit pour personnaliser les paramètres RVB et plus encore

Utilisez Toolkit pour gérer les paramètres de couleur RVB et configurer des plans de sauvegarde pour le périphérique.

Personnaliser les paramètres de couleur RVB

Améliorez l'éclairage à l'aide de Toolkit : personnalisez l'éclairage LED du périphérique en choisissant parmi un éventail de couleurs et de motifs lumineux RVB.

- [Cliquez ici](#) pour en savoir plus sur la gestion des paramètres de couleur RVB.

Lancer un plan de sauvegarde (Windows uniquement)

Créez un plan personnalisé en choisissant le contenu, le périphérique de stockage et la fréquence.

- Pour en savoir plus sur la configuration d'un plan de sauvegarde, [cliquez ici](#).

Créer des dossiers miroir

Créez un dossier miroir sur votre PC ou Mac synchronisé avec votre périphérique de stockage. Dès que vous ajoutez, modifiez ou supprimez des fichiers dans un dossier miroir, Toolkit met automatiquement à jour l'autre dossier miroir.

- Pour en savoir plus sur la création d'un dossier miroir, [cliquez ici](#).

Formatage et partitionnement en option

Votre périphérique est préformaté en exFAT (Extended File Allocation Table) pour assurer sa compatibilité avec les ordinateurs Mac et Windows.

Choisir un format de système de fichiers

Lorsque vous choisissez un format de système de fichiers, déterminez si vous souhaitez mettre l'accent sur la **compatibilité** ou les **performances** dans l'utilisation quotidienne du disque.

- **Compatibilité** : vous avez besoin d'un format multi-plateforme pour pouvoir connecter votre disque à la fois à des PC et à des Mac.
- **Performances** : **si vous utilisez ce disque avec un seul type d'ordinateur, formatez-le selon le système de fichiers natif correspondant à votre système d'exploitation afin d'optimiser ses performances en matière de copie de fichiers.**

Compatibilité avec Windows et Mac

exFAT est un système de fichiers léger compatible avec toutes les versions de Windows et les versions récentes de macOS. Si vous utilisez votre disque avec des PC et des Mac, formatez-le en exFAT. Si exFAT offre un accès multi-plateforme aux deux ordinateurs, gardez à l'esprit les points suivants :

- exFAT n'est pas compatible ni recommandé pour les utilitaires de sauvegarde intégrés tels que File History (Windows) et Time Machine (macOS). Si vous souhaitez utiliser l'un de ces utilitaires de sauvegarde, vous devez formater le disque dans le système de fichiers natif de l'ordinateur exécutant l'utilitaire.
- exFAT n'est pas un système de fichiers journalisé, ce qui signifie qu'il peut être plus vulnérable à la corruption des données lorsque des erreurs se produisent, ou lorsque le disque n'est pas correctement déconnecté de l'ordinateur.

Performances optimisées pour Windows

NTFS (New Technology File System) est un système de fichiers de journalisation propriétaire pour Windows. macOS peut lire les volumes NTFS, mais ne peut pas y écrire en mode natif. En d'autres termes, votre Mac peut copier des fichiers à partir d'un disque formaté en NTFS, mais il ne peut pas ajouter ni supprimer des fichiers sur le disque. Si vous avez besoin de plus de polyvalence que ce transfert unidirectionnel avec les Mac, nous vous conseillons exFAT.

Performances optimisées pour macOS

Apple propose deux systèmes de fichiers propriétaires.

Mac OS étendu (également connu sous le nom de Hierarchical File System Plus ou HFS+) est un système de fichiers Apple utilisé depuis 1998 pour les disques internes mécaniques et hybrides. macOS Sierra

(version 10.12) et les versions antérieures utilisent HFS+ par défaut.

APFS (Apple File System) est un système de fichiers Apple optimisé pour les SSD et les systèmes de stockage Flash, mais il fonctionne également avec les disques durs. Il a été introduit pour la première fois avec la sortie de macOS High Sierra (version 10.13). APFS ne peut être lu que par les Mac sous High Sierra ou une version ultérieure.

Lorsque vous choisissez un système de fichiers Apple, tenez compte des éléments suivants :

- Windows ne peut pas lire ni écrire de manière native sur les volumes APFS ou HFS+. Si vous avez besoin d'une compatibilité multi-plateforme, vous devez formater le disque en exFAT.
- Si vous prévoyez d'utiliser votre disque avec Time Machine :
 - Le format par défaut pour macOS Big Sur (version 11) et versions ultérieures est APFS.
 - Le format par défaut pour macOS Catalina (version 10.15) et versions antérieures est HFS+.
- Si vous prévoyez d'utiliser votre disque pour déplacer des fichiers entre des Mac exécutant d'anciennes versions du système d'exploitation, envisagez de formater votre disque en HFS+ plutôt qu'en APFS.
- Systèmes de fichiers macOS et Android : Le formatage de votre disque pour macOS peut ne pas être pris en charge avec les connexions aux appareils mobiles Android.

En savoir plus

Pour en savoir plus sur le choix d'un format de système de fichiers, reportez-vous à [Comparatif des formats de système de fichiers](#)

Instructions de formatage

Pour obtenir des instructions sur le formatage de votre disque, reportez-vous à [l'article Formater un disque](#).

Retrait d'un périphérique en toute sécurité d'un ordinateur

Éjectez toujours un périphérique de stockage de votre ordinateur avant de le retirer physiquement. Votre ordinateur doit effectuer des opérations d'archivage et de nettoyage sur le disque avant que ce dernier soit retiré. Si vous débranchez le disque sans utiliser le logiciel du système d'exploitation, vos fichiers risquent d'être altérés ou endommagés.

Windows

Utilisez l'outil Retirer en toute sécurité pour éjecter un périphérique.

1. Cliquez sur l'icône Retirer le périphérique en toute sécurité située dans la barre d'état système Windows pour afficher les périphériques à éjecter.
2. Si l'icône Retirer le périphérique en toute sécurité ne s'affiche pas, cliquez sur la flèche Afficher les icônes cachées dans la barre d'état système pour afficher toutes les icônes de la zone de notification.
3. Dans la liste des périphériques, sélectionnez celui que vous souhaitez retirer. Windows affiche une notification dès qu'il est possible de retirer le périphérique en toute sécurité.
4. Déconnectez le périphérique de l'ordinateur.

Mac

Vous pouvez retirer votre périphérique d'un Mac de plusieurs manières. Voir les deux options ci-dessous.

Retirer via la fenêtre du Finder

1. Ouvrez une fenêtre du Finder.
2. Dans la barre latérale, accédez à Devices (Appareils) et localisez le disque à éjecter. Cliquez sur le symbole de retrait situé à droite du nom du disque.
3. Une fois que le périphérique disparaît dans la barre latérale, ou que la fenêtre du Finder se ferme, vous pouvez déconnecter le câble d'interface de votre Mac.

Retirer via le Bureau

1. Sélectionnez sur le Bureau l'icône correspondant à votre périphérique et faites-la glisser vers la Corbeille.
2. Lorsque l'icône n'est plus visible sur le Bureau, vous pouvez débrancher physiquement le périphérique de votre Mac.

Questions fréquemment posées

Pour obtenir de l'aide sur la configuration et l'utilisation de votre disque Seagate, consultez les questions fréquemment posées ci-dessous. Pour consulter des ressources d'assistance supplémentaires, accédez au [support client de Seagate](#)

Tous les utilisateurs

Problème : Le transfert de fichiers est trop lent

Q : Les deux extrémités du câble USB sont-elles bien branchées ?

R : Lisez les astuces de dépannage concernant le branchement du câble ci-après :

- Vérifiez les deux extrémités du câble USB et assurez-vous qu'elles sont bien insérées dans leurs ports respectifs.
- Déconnectez le câble, puis patientez 10 secondes avant de le reconnecter.
- Essayez un câble USB différent.

Q : Y a-t-il d'autres périphériques USB connectés au même port ou concentrateur ?

R : Déconnectez les autres périphériques USB et vérifiez si le niveau de performances du disque augmente.

Problème : J'ai un vieil ordinateur équipé de ports USB 3.0 (type A).

Q : Le port USB-C (USB 3.2 de 2e génération) de mon périphérique fonctionnera-t-il avec le port USB 3.0 de mon ordinateur ?

R : Oui, le périphérique est compatible avec les ports USB 3.0. En revanche, aucun câble équipé d'un connecteur USB type A n'est fourni avec le produit. Les performances sont limitées aux taux de transfert de l'USB 3.0.

Problème : Je dois utiliser un concentrateur USB pour mes périphériques USB

Q : Puis-je utiliser mon disque avec un concentrateur USB ?

R : Oui, le disque peut être connecté à un concentrateur USB. Si vous utilisez un concentrateur et constatez des problèmes de détection, un ralentissement de la vitesse de transfert, des déconnexions

intempestives ou autres signaux inhabituels, essayez de raccorder le disque dur directement au port USB de l'ordinateur.

Certains concentrateurs USB gèrent l'alimentation moins efficacement, ce qui peut poser problème avec les périphériques connectés. Dans ce cas, essayez un concentrateur alimenté par USB doté d'un câble d'alimentation.

Problème : Le câble USB fourni est trop court.

Q : Puis-je utiliser un câble plus long pour connecter mon périphérique ?

R : Oui, à condition que le câble soit conforme aux normes USB. Pour bénéficier d'un niveau de performances optimal, Seagate recommande, toutefois, d'utiliser le câble fourni avec le périphérique. Si vous utilisez un câble plus long et constatez des problèmes de détection, un ralentissement de la vitesse de transfert des données ou des déconnexions, reprenez le câble d'origine fourni avec votre périphérique.

Problème : Je reçois des messages d'erreur de transfert de fichiers.

Q : Avez-vous reçu un message « Erreur -50 » lors de la copie sur un volume FAT32 ?

R : Lors de la copie de fichiers ou de dossiers à partir d'un ordinateur vers un volume FAT32, certains caractères contenus dans les noms ne peuvent pas être copiés. Ces caractères incluent, entre autres : ? < > / \ :

Vérifiez que le nom de vos fichiers ou dossiers ne contient pas ces caractères.

S'il s'agit d'un problème récurrent ou si vous ne trouvez pas de fichiers contenant des caractères incompatibles, envisagez de reformater le disque au format de système de fichiers natif de l'ordinateur. Consultez la section [Formatage et partitionnement en option](#).

Mac

Problème : L'icône du disque ne s'affiche pas sur mon bureau

Q : Votre Finder est-il configuré pour masquer les disques durs sur le bureau ?

R : Accédez au Finder, puis sélectionnez **Préférences** | onglet Général | Afficher ces éléments sur le bureau. Vérifiez que **Disques durs** est sélectionné.

Q : Votre disque est-il monté sur le système d'exploitation ?

R : Ouvrez l'utilitaire de disque dans Aller | **Utilitaires** | **Utilitaire de disque** . Si le disque est répertorié dans la colonne de gauche, vérifiez les préférences du Finder pour comprendre la raison pour laquelle il ne

s'affiche pas sur le bureau (revenez à la question précédente).

Q : La configuration de votre ordinateur correspond-elle à la configuration système requise pour l'utilisation de ce disque dur ?

R : Cliquez sur le lien suivant pour consulter la liste des systèmes d'exploitation pris en charge : www.seagate.com/os

Q : Avez-vous suivi la procédure d'installation correcte pour votre système d'exploitation ?

R : Reportez-vous à la procédure d'installation décrite dans la section [Mise en route](#).

Problème : Je souhaite utiliser mon périphérique avec Time Machine.

Q : Puis-je utiliser mon périphérique avec Time Machine ?

R : Oui. Le disque est préformaté en exFAT pour être utilisé sur les ordinateurs Windows et Mac. Pour Time Machine, il doit être reformaté pour Mac. Le reformatage supprime toutes les données déjà stockées sur le disque. Pour plus d'informations, accédez à www.seagate.com/time-machine

Windows

Problème : L'icône du disque n'apparaît pas dans Ce PC.

Q : Le disque est-il répertorié dans le Gestionnaire de périphériques ?

R : Tous les disques apparaissent au moins à un endroit dans le Gestionnaire de périphériques.

Saisissez **Gestionnaire de périphériques** dans le champ de recherche pour l'ouvrir. Accédez à la section **Lecteurs de disque** et, si nécessaire, cliquez sur le signe Plus (+) pour afficher la liste complète des périphériques. Si vous n'êtes pas sûr que votre disque y figure, débranchez-le de manière sécurisée, puis reconnectez-le. La ligne qui change correspond à votre disque Seagate.

Q : Une icône inhabituelle apparaît-elle à côté de votre disque ?

R : Le Gestionnaire de périphériques Windows affiche généralement des informations sur les pannes des périphériques. Bien qu'il puisse vous aider à résoudre la plupart des problèmes, il n'indique pas nécessairement de cause exacte ni de solution précise.

L'apparition d'une icône inhabituelle en regard du disque dur peut révéler la présence d'un problème. L'icône habituelle correspondant au type de périphérique est remplacée par un point d'exclamation, un point d'interrogation ou un X. Cliquez sur cette icône avec le bouton droit de la souris, puis sélectionnez **Propriétés**. L'onglet **Général** indique une cause possible du dysfonctionnement du périphérique.

Regulatory Compliance

Product Name	Seagate Genshin Impact Limited Edition External SSD
Regulatory Model Numbers	SRD0FV9

China RoHS



China RoHS 2 refers to the Ministry of Industry and Information Technology Order No. 32, effective July 1, 2016, titled Management Methods for the Restriction of the Use of Hazardous Substances in Electrical and Electronic Products. To comply with China RoHS 2, we determined this product's Environmental Protection Use Period (EPUP) to be 20 years in accordance with the Marking for the Restricted Use of Hazardous Substances in Electronic and Electrical Products, SJT 11364-2014.

中国 RoHS 2 是指 2016 年 7 月 1 日起施行的工业和信息化部令第 32 号“电力电子产品限制使用有害物质管理办法”。为了符合中国 RoHS 2 的要求，我们根据“电子电气产品有害物质限制使用标识”(SJT 11364-2014) 确定本产品的环保使用期 (EPUP) 为 20 年。

部件名称 Part Name	有害物质 Hazardous Substances					
	铅 (Pb)	汞 (Hg)	镉 (Cd)	六价铬 (Cr ⁶⁺)	多溴联苯 (PBB)	多溴二苯醚 (PBDE)
固态驱动器 SSD	X	○	○	○	○	○
外接硬盘印刷电路板 Bridge PCBA	X	○	○	○	○	○
电源 (如果提供) Power Supply (if provided)	X	○	○	○	○	○
接口电缆 (如果提供) Interface cable (if provided)	X	○	○	○	○	○
其他外壳组件 Other enclosure components	○	○	○	○	○	○

本表格依据 SJ/T 11364 的规定编制。
This table is prepared in accordance with the provisions of SJ/T 11364-2014
○: 表示该有害物质在该部件所有均质材料中的含量均在 GB/T 26572 规定的限量要求以下。
○: Indicates that the hazardous substance contained in all of the homogeneous materials for this part is below the limit requirement of GB/T26572.
X: 表示该有害物质至少在该部件的某一均质材料中的含量超出 GB/T 26572 规定的限量要求。
X: Indicates that the hazardous substance contained in at least one of the homogeneous materials used for this part is above the limit requirement of GB/T26572.

Taiwan RoHS

Taiwan RoHS refers to the Taiwan Bureau of Standards, Metrology and Inspection's (BSMI's) requirements in standard CNS 15663, Guidance to reduction of the restricted chemical substances in electrical and electronic equipment. Beginning on January 1, 2018, Seagate products must comply with the "Marking of presence" requirements in Section 5 of CNS 15663. This product is Taiwan RoHS compliant. The following table meets the Section 5 "Marking of presence" requirements.

台灣RoHS是指台灣標準局計量檢驗局(BSMI)對標準CNS15663要求的減排電子電氣設備限用化學物質指引。從2018年1月1日起，Seagate產品必須符合CNS15663第5節「含有標示」要求。本產品符合台灣RoHS。下表符合第5節「含有標示」要求。

設備名稱：外接式儲存裝置，型號：SRDOFV9
Equipment Name: External Storage Device, Model: SRDOFV9

單元 Unit	限用物質及其化學符號 Restricted Substance and its chemical symbol					
	鉛 Lead (Pb)	汞 Mercury (Hg)	鎘 Cadmium (Cd)	六價鉻 Hexavalent chromium (Cr ⁶⁺)	多溴聯苯 Polybrominated biphenyls (PBB)	多溴二苯醚 Polybrominated diphenyl ethers (PBDE)
固態驅動器 SSD	—	○	○	○	○	○
外接硬盤印刷電路板 Bridge PCBA	—	○	○	○	○	○
電源 (如果提供) Power Supply (if provided)	—	○	○	○	○	○
傳輸線材 (如果提供) Interface cable (if provided)	—	○	○	○	○	○
其他外殼組件 Other enclosure components	○	○	○	○	○	○

備考1. “超出0.1 wt %”及“超出0.01 wt %”係指限用物質之百分比含量超出百分比含量基準值。
Note 1: “Exceeding 0.1 wt %” and “exceeding 0.01 wt %” indicate that the percentage content of the restricted substance exceeds the reference percentage value of presence condition.
備考2. “○”係指該項限用物質之百分比含量未超出百分比含量基準值。
Note 2: “○” indicates that the percentage content of the restricted substance does not exceed the percentage of reference value of presence.
備考3. “—”係指該項限用物質為排除項目。
Note 3: The “—” indicates that the restricted substance corresponds to the exemption.

額定電壓/額定電流: 5VDC ± 1.5A 操作溫度: 5 - 40 °C

本設備勿置於潮濕處。 請將產品置於手冊規定的環境使用溫度，以避免過熱。 連接至電源前，請先檢查電壓。	當設備不用時，請將所有電源線拔除，避免電壓不穩而造成傷害。 勿將任何液體濺入設備中，避免線路短路。 請勿自行調整或修理已通電的設備，以確保您的安全。
--	--