



Genshin Impact Limited Edition External SSD Panduan Pengguna



Klik di sini untuk mengakses versi online terbaru dari dokumen ini. Anda juga akan menemukan konten terbaru dan ilustrasi yang dapat diperluas, navigasi yang lebih mudah, dan kemampuan pencarian.

Contents

1	Selamat Datang	4
	Isi kemasan	4
	Persyaratan sistem minimum	4
	• Port	4
	• Sistem Operasi	4
	• Ruang disk kosong minimum	4
2	Mulai	5
	Performa Genshin Impact Limited Edition External SSD	5
	Menyambungkan kabel USB	5
	Mengonfigurasi Genshin Impact Limited Edition External SSD	5
	• Mulai di sini	6
	• Mendaftarkan perangkat Anda	6
	• Unduh Toolkit	6
	• Menginstal Toolkit	6
3	Menggunakan Toolkit untuk Menyesuaikan Pengaturan RGB dan Lainnya	8
	Menyesuaikan pengaturan warna RGB	8
	Memulai paket pencadangan (hanya Windows)	8
	Buat folder salin	8
4	Pemformatan dan Pemartisian Opsional	9
	Memilih format sistem file	9
	• Kompatibilitas dengan Windows dan Mac	9
	• Performa yang dioptimalkan untuk Windows	9
	• Performa yang dioptimalkan untuk macOS	9
	• Pelajari lebih lanjut	10
	Petunjuk pemformatan	10
5	Melepas Perangkat secara Aman dari Komputer Anda	11
	Windows	11
	Mac	11
	• Mengeluarkan melalui jendela Finder	11
	• Mengeluarkan melalui Desktop	11
6	Pertanyaan yang Sering Diajukan	12
	Semua pengguna	12
	• Masalah: Transfer file saya sangat lambat	12
	• Masalah: Saya memiliki komputer yang lebih lama dengan port USB 3.0 (Tipe A)	12
	• Masalah: Saya harus menggunakan hub USB untuk perangkat USB	12
	• Masalah: Kabel USB yang tersedia terlalu pendek	13
	• Masalah: Saya menerima pesan kesalahan transfer file	13
	Mac	13

- Masalah: Ikon disk tidak muncul di desktop saya 13
- Masalah: Saya ingin menggunakan perangkat saya dengan Time Machine. 14

Windows 14

- Masalah: Ikon disk tidak muncul di Komputer 14

7 Regulatory Compliance 15

China RoHS 15

Taiwan RoHS 15

Selamat Datang

Buat agar skala kebenaran di pihak Anda dengan Genshin Impact Limited Edition External SSD berlisensi resmi.

Untuk pertanyaan dan jawaban umum tentang perangkat Anda, lihat [Pertanyaan yang Sering Diajukan](#) atau kunjungi [dukungan pelanggan Seagate](#).

Isi kemasan

- Seagate Genshin Impact Limited Edition External SSD
- Kabel USB-C (USB 3.2 Gen 2)
- Panduan ringkas

Persyaratan sistem minimum

Port

Sambungkan hard disk Anda ke komputer dengan port USB-C. Jika komputer Anda tidak memiliki port USB-C, gunakan kabel USB-C ke USB-A (tidak disertakan).

Sistem Operasi

Buka [Persyaratan Sistem Operasi untuk Perangkat Keras & Perangkat Lunak Seagate](#).

Ruang disk kosong minimum

Direkomendasikan 600 MB.

Mulai

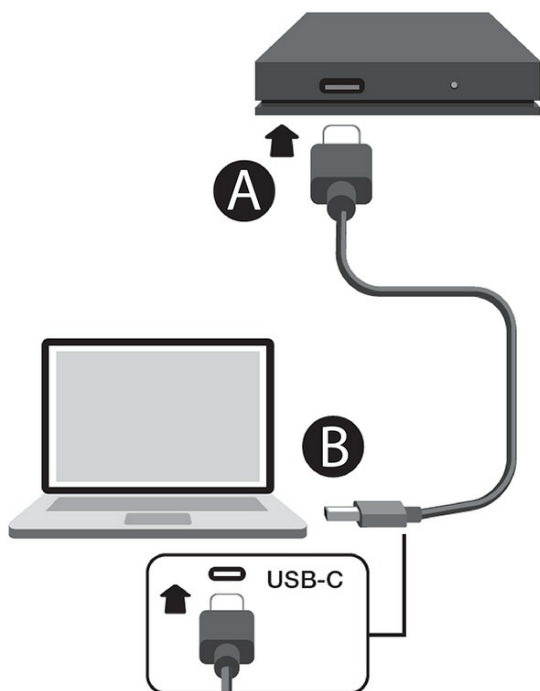
Performa Genshin Impact Limited Edition External SSD

Anda dapat menyambungkan perangkat ke port USB-C mana pun di komputer Anda, tetapi kecepatan transfer akan beragam:

Port	Kecepatan transfer
USB 3.2 Gen 1	hingga 5 Gb/detik
USB 3.2 Gen 2	hingga 10 Gb/detik

Menyambungkan kabel USB

Gunakan kabel USB-C untuk menyambungkan Genshin Impact Limited Edition External SSD ke port USB-C komputer. Jika komputer Anda tidak memiliki port USB-C, gunakan kabel USB-C ke USB-A (tidak disertakan).



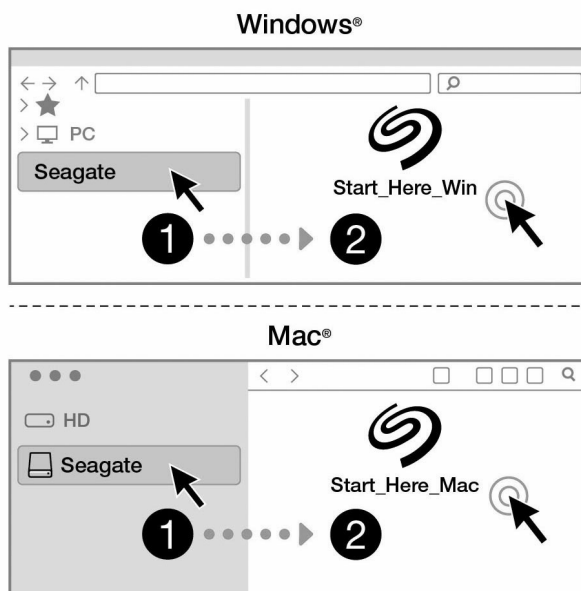
Mengonfigurasi Genshin Impact Limited Edition External SSD

Proses konfigurasi memungkinkan Anda:

Daftarkan hard disk Anda	Memanfaatkan produk semaksimal mungkin dengan akses yang mudah ke informasi dan dukungan.	www.seagate.com/register
Menginstal Toolkit	Mengatur rencana pencadangan, folder mirror, dan lainnya.	www.seagate.com/toolkit

Mulai di sini

Menggunakan pengelola file seperti Finder atau File Explorer, buka Genshin Impact Limited Edition External SSD, lalu pilih **Start_Here_Win** atau **Start_Here_Mac**.



Komputer Anda harus tersambung ke Internet untuk mendaftarkan perangkat dan menginstal Toolkit.

Mendaftarkan perangkat Anda

Masukkan informasi Anda, lalu pilih **Daftar**.

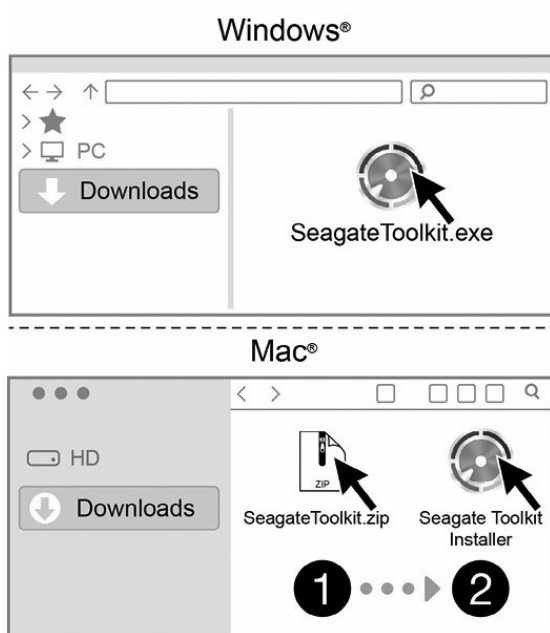
Unduh Toolkit

Pilih tombol **Unduh**.

Menginstal Toolkit

Menggunakan manajer file seperti Finder atau File Explorer, buka folder tempat Anda menyimpan unduhan.

- **Windows**—Pilih file **SeagateToolkit.exe** untuk menjalankan aplikasi.
- **Mac**—Buka file **SeagateToolkit.zip**. Pilih **Seagate Toolkit Installer** untuk menjalankan aplikasi.



Komputer Anda harus tersambung ke Internet untuk menginstal Toolkit.

Menggunakan Toolkit untuk Menyesuaikan Pengaturan RGB dan Lainnya

Menggunakan Toolkit untuk menyesuaikan pengaturan warna RGB dan mengatur paket pencadangan untuk hard disk Anda.

Menyesuaikan pengaturan warna RGB

Untuk pencahayaan tingkat lanjut, gunakan Toolkit untuk menyesuaikan LED hard disk Anda dengan berbagai warna RGB dan pola cahaya.

- [Klik di sini](#) untuk rincian mengelola pengaturan warna RGB.

Memulai paket pencadangan (hanya Windows)

Buat paket yang disesuaikan untuk konten, perangkat penyimpanan, dan jadwal yang Anda pilih.

- [Klik di sini](#) untuk perincian pengaturan paket pencadangan.

Buat folder salin

Buat folder salin di PC atau Mac yang disinkronkan untuk perangkat penyimpanan. Setiap kali Anda menambahkan, mengedit, atau menghapus file dalam satu folder, Toolkit akan secara otomatis memperbarui folder salin lain dengan perubahan Anda.

- [Klik di sini](#) untuk detail pembuatan folder salin.

Pemformatan dan Pemartisian Opsional

Perangkat Anda telah diformat sebelumnya dengan exFAT (Extended File Allocation Table) untuk kompatibilitas dengan komputer Mac dan Windows.

Memilih format sistem file

Saat memilih format sistem file, pertimbangkan apakah **kompatibilitas** atau **performa** yang lebih penting dalam penggunaan hard disk Anda sehari-hari.

- **Kompatibilitas**—Anda memerlukan format lintas-platform karena Anda akan menyambungkan hard disk ke PC dan Mac.
- **Performa**—Anda menyambungkan hard disk pada satu tipe komputer saja, agar Anda dapat mengoptimalkan performa penyalinan file dengan memformat hard disk dalam sistem file yang asli untuk sistem operasi komputer Anda.

Kompatibilitas dengan Windows dan Mac

exFAT adalah sistem file ringan yang kompatibel dengan semua versi Windows dan versi modern macOS. Jika Anda menggunakan hard disk dengan PC dan Mac, format hard disk Anda dalam exFAT. Meskipun exFAT menawarkan akses lintas-platform pada kedua komputer, selalu ingat hal berikut:

- exFAT tidak kompatibel atau direkomendasikan untuk utilitas pencadangan internal seperti File History (Windows) dan Time Machine (macOS). Jika Anda ingin menggunakan salah satu utilitas pencadangan ini, Anda harus memformat hard disk dalam sistem file yang asli agar komputer dapat menjalankan utilitas tersebut.
- exFAT bukanlah sistem file yang dijurnal, yang berarti dapat lebih rentan terhadap kerusakan data saat terjadi kesalahan atau saat hard disk tidak dilepas dengan benar dari komputer.

Performa yang dioptimalkan untuk Windows

NTFS (New Technology File System) adalah sistem file pembuatan jurnal kepemilikan untuk Windows. macOS dapat membaca volume NTFS, tetapi pada dasarnya tidak dapat menulis volume tersebut. Artinya, Mac Anda dapat menyalin file dari hard disk yang diformat NTFS, tetapi tidak dapat menambahkan file ke atau menghapus file dari hard disk. Jika Anda memerlukan lebih banyak fleksibilitas daripada transfer satu arah ini dengan Mac, pertimbangkan exFAT.

Performa yang dioptimalkan untuk macOS

Apple menawarkan dua sistem file kepemilikan.

Mac OS Extended (juga dikenal sebagai Hierarchical File System Plus atau HFS+) adalah sistem file Apple yang digunakan sejak 1998 untuk hard disk internal mekanis dan hibrid. macOS Sierra (versi 10.12) dan versi sebelumnya menggunakan HFS+ secara default.

APFS (Apple File System) adalah sistem file Apple yang dioptimalkan untuk SSD (solid state drive) dan sistem penyimpanan berbasis flash, meskipun APFS juga berfungsi dengan HDD (hard disk drive). APFS pertama kali diperkenalkan bersama perilis macOS High Sierra (versi 10.13). APFS hanya dapat dibaca oleh Mac yang menjalankan High Sierra atau versi lebih baru.

Bila memilih di antara sistem file Apple, pertimbangkan hal berikut:

- Windows pada dasarnya tidak dapat membaca atau menulis ke volume APFS atau HFS+. Jika Anda memerlukan kompatibilitas lintas-platform, Anda harus memformat hard disk sebagai exFAT.
- Jika Anda hanya ingin menggunakan hard disk dengan Time Machine:
 - Format default untuk macOS Big Sur (versi 11) dan versi lebih baru adalah APFS.
 - Format default untuk macOS Catalina (versi 10.15) dan versi lebih baru adalah HFS+.
- Jika Anda hanya ingin menggunakan hard disk untuk memindahkan file di antara Mac yang menjalankan versi OS lebih lama, pertimbangkan untuk memformat hard disk Anda sebagai HFS+ daripada APFS.
- Sistem file macOS dan Android: Memformat hard disk Anda untuk macOS tidak dapat didukung dengan sambungan ke perangkat seluler Android.

Pelajari lebih lanjut

Untuk pertimbangan tambahan saat memilih format sistem file, lihat [Perbandingan Format Sistem File](#).

Petunjuk pemformatan

Untuk petunjuk tentang pemformatan hard disk Anda, lihat [Cara memformat hard disk Anda](#).

Melepas Perangkat secara Aman dari Komputer Anda

Pastikan untuk selalu mengeluarkan hard disk penyimpanan dari komputer sebelum melepaskannya secara fisik. Komputer Anda harus menjalankan operasi pengarsipan dan pembersihan pada hard disk sebelum dilepaskan. Jika Anda melepas hard disk tanpa menggunakan perangkat lunak sistem operasi, file Anda dapat menjadi cacat atau rusak.

Windows

Gunakan alat bantu Safely Remove (Lepas Secara Aman) untuk mengeluarkan perangkat.

1. Klik ikon Safely Remove Hardware (Lepas Perangkat Keras Secara Aman) di Baki Sistem Windows Anda untuk melihat perangkat yang dapat dikeluarkan.
2. Jika Anda tidak melihat ikon Safely Remove Hardware (Lepas Perangkat Keras Secara Aman), klik tanda panah Show hidden icons (Tampilkan ikon tersembunyi) di baki sistem untuk menampilkan semua ikon di area notifikasi.
3. Dalam daftar perangkat, pilih perangkat yang akan dikeluarkan. Windows akan menampilkan notifikasi bila aman untuk melepas perangkat.
4. Lepas perangkat dari komputer.

Mac

Ada beberapa cara untuk mengeluarkan perangkat Anda dari Mac. Lihat dua opsi di bawah.

Mengeluarkan melalui jendela Finder

1. Buka jendela Finder.
2. Di panel samping, buka Perangkat, lalu cari hard disk yang ingin dikeluarkan. Klik simbol keluarkan di sebelah kanan nama hard disk.
3. Setelah perangkat menghilang dari panel samping, atau jendela Finder tertutup, Anda dapat melepaskan kabel interface dari Mac.

Mengeluarkan melalui Desktop

1. Pilih ikon desktop untuk perangkat, lalu tarik ke Tong Sampah.
2. Bila ikon perangkat tidak lagi terlihat di desktop, perangkat dapat dilepaskan secara fisik dari Mac Anda.

Pertanyaan yang Sering Diajukan

Untuk bantuan dalam mengatur dan menggunakan hard disk Seagate Anda, tinjau pertanyaan umum di bawah ini. Untuk sumber daya dukungan tambahan, lihat [dukungan pelanggan Seagate](#).

Semua pengguna

Masalah: Transfer file saya sangat lambat

T: Apakah kedua ujung kabel USB terpasang erat?

J: Lihat tips pemecahan masalah untuk sambungan kabel di bawah ini:

- Periksa kedua ujung kabel USB dan pastikan keduanya terpasang dengan benar di port masing-masing.
- Coba lepas kabel, tunggu 10 detik, lalu sambungkan kembali.
- Coba kabel USB lain.

T: Apakah terdapat perangkat USB lain yang tersambung ke port atau hub yang sama?

J: Lepaskan sambungan perangkat USB lain, lalu lihat apakah performa disk meningkat.

Masalah: Saya memiliki komputer yang lebih lama dengan port USB 3.0 (Tipe A)

T: Apakah port USB-C (USB 3.2 Gen 2) hard disk saya akan berfungsi dengan port USB 3.0 komputer saya?

J: Ya, perangkat tersebut kompatibel dengan port USB 3.0, tetapi, produk tidak menyertakan kabel dengan konektor USB Tipe A. Performa terbatas untuk kecepatan transfer USB 3.0.

Masalah: Saya harus menggunakan hub USB untuk perangkat USB

T: Dapatkah saya menggunakan disk dengan hub USB?

J: Ya, hard disk dapat disambungkan ke hub USB. Jika Anda menggunakan hub dan mengalami masalah deteksi, kecepatan transfer lebih lambat dari biasanya, pemutusan koneksi acak dari komputer Anda, atau masalah tidak biasa lainnya, coba sambungkan disk secara langsung ke port USB komputer.

Hub USB tertentu kurang efisien dalam manajemen daya, yang dapat menjadi masalah bagi perangkat yang tersambung. Dalam kasus seperti itu, pertimbangkan untuk mencoba hub USB yang didukung serta dilengkapi kabel daya.

Masalah: Kabel USB yang tersedia terlalu pendek

T: Apakah perangkat saya dapat digunakan dengan kabel yang lebih panjang?

J: Ya, asalkan kabel tersebut memenuhi standar USB. Namun, Seagate menyarankan penggunaan kabel yang diberikan bersama perangkat Anda untuk hasil terbaik. Jika Anda menggunakan kabel yang lebih panjang dan mengalami masalah deteksi, kecepatan transfer lebih lambat, atau pemutusan koneksi, gunakan kabel asli yang diberikan bersama perangkat Anda.

Masalah: Saya menerima pesan kesalahan transfer file

T: Apakah Anda mendapatkan pesan "Error-50" saat menyalin ke volume FAT32?

J: Saat menyalin file atau folder dari komputer ke volume FAT32, karakter tertentu dalam nama tidak dapat disalin. Karakter tersebut termasuk, tetapi tidak terbatas pada: ? < > / \ :

Periksa file dan folder Anda untuk memastikan bahwa karakter tersebut tidak ada dalam nama.

Jika ini adalah masalah yang berulang atau Anda tidak dapat menemukan file dengan karakter yang tidak kompatibel, pertimbangkan untuk memformat ulang hard disk ke format sistem file asli komputer.

Lihat [Pemformatan dan Pemartisian Opsional](#).

Mac

Masalah: Ikon disk tidak muncul di desktop saya

T: Apakah Finder Anda dikonfigurasi untuk menyembunyikan disk di desktop?

J: Buka Finder, lalu lihat **Preferensi | tab Umum | Tampilkan item ini di desktop**. Pastikan **Hard Disks** sudah dipilih.

T: Apakah disk Anda terpasang di sistem operasional?

J: Buka **Utilitas Disk di Buka | Utilitas | Utilitas Disk**. Jika disk terdaftar di kolom sebelah kiri, lihat preferensi Finder untuk melihat alasan tidak ditampilkan di desktop (tinjau pertanyaan di atas).

T: Apakah konfigurasi komputer Anda memenuhi persyaratan sistem minimum untuk menggunakan disk ini?

J: Buka tautan berikut untuk daftar sistem operasi yang didukung: www.seagate.com/os

T: Apakah Anda mengikuti langkah-langkah pemasangan yang benar untuk sistem operasi Anda?

J: Tinjau langkah-langkah pemasangan di [Memulai](#).

Masalah: Saya ingin menggunakan perangkat saya dengan Time Machine.

T: Apakah saya dapat menggunakan perangkat saya dengan Time Machine?

J: Ya. Hard disk telah diformat sebelumnya dengan exFAT untuk penggunaan dengan PC dan Mac. Untuk Time Machine, hard disk harus diformat ulang ke Mac. Memformat ulang akan menghapus semua data yang sebelumnya disimpan di hard disk. Buka www.seagate.com/time-machine untuk informasi lebih lanjut.

Windows

Masalah: Ikon disk tidak muncul di Komputer

T: Apakah drive terdaftar di Manajer Perangkat?

J: Semua hard disk akan muncul di setidaknya satu tempat di Manajer Perangkat.

Ketik **Manajer Perangkat** di Pencarian untuk menjalankannya. Lihat pada bagian **Hard Disk** dan, jika diperlukan, klik ikon Tambah (+) untuk melihat daftar perangkat secara penuh. Jika tidak yakin hard disk Anda terdaftar, lepas sambungan secara aman, lalu sambungkan kembali. Entri yang berubah adalah disk Seagate Anda.

T: Apakah disk Anda tercantum dengan tampilan ikon yang tidak biasa?

J: Manajer Perangkat Windows biasanya menyediakan informasi terkait kegagalan dengan periferal. Meskipun Manajer Perangkat dapat membantu memecahkan sebagian besar masalah, Manajer Perangkat mungkin tidak menampilkan penyebab pasti atau memberikan solusi yang tepat.

Ikon yang tidak biasa di sebelah disk dapat mengungkapkan masalah. Misalnya, ikon yang disertai tanda seru, tanda tanya, atau X, bukan ikon normal berdasarkan jenis perangkat. Klik kanan ikon ini, lalu pilih **Properti**. Tab **Umum** memberikan kemungkinan alasan mengapa perangkat tidak berfungsi seperti yang diharapkan.

Regulatory Compliance

Product Name	Seagate Genshin Impact Limited Edition External SSD
Regulatory Model Numbers	SRD0FV9

China RoHS



China RoHS 2 refers to the Ministry of Industry and Information Technology Order No. 32, effective July 1, 2016, titled Management Methods for the Restriction of the Use of Hazardous Substances in Electrical and Electronic Products. To comply with China RoHS 2, we determined this product's Environmental Protection Use Period (EPUP) to be 20 years in accordance with the Marking for the Restricted Use of Hazardous Substances in Electronic and Electrical Products, SJT 11364-2014.

中国 RoHS 2 是指 2016 年 7 月 1 日起施行的工业和信息化部令第 32 号“电力电子产品限制使用有害物质管理办法”。为了符合中国 RoHS 2 的要求，我们根据“电子电气产品有害物质限制使用标识”(SJT 11364-2014) 确定本产品的环保使用期 (EPUP) 为 20 年。

部件名称 Part Name	有害物质 Hazardous Substances					
	铅 (Pb)	汞 (Hg)	镉 (Cd)	六价铬 (Cr ⁶⁺)	多溴联苯 (PBB)	多溴二苯醚 (PBDE)
固态驱动器 SSD	X	○	○	○	○	○
外接硬盘印刷电路板 Bridge PCBA	X	○	○	○	○	○
电源 (如果提供) Power Supply (if provided)	X	○	○	○	○	○
接口电缆 (如果提供) Interface cable (if provided)	X	○	○	○	○	○
其他外壳组件 Other enclosure components	○	○	○	○	○	○

本表格依据 SJ/T 11364 的规定编制。
This table is prepared in accordance with the provisions of SJ/T 11364-2014
○: 表示该有害物质在该部件所有均质材料中的含量均在 GB/T 26572 规定的限量要求以下。
○: Indicates that the hazardous substance contained in all of the homogeneous materials for this part is below the limit requirement of GB/T26572.
X: 表示该有害物质至少在该部件的某一均质材料中的含量超出 GB/T 26572 规定的限量要求。
X: Indicates that the hazardous substance contained in at least one of the homogeneous materials used for this part is above the limit requirement of GB/T26572.

Taiwan RoHS

Taiwan RoHS refers to the Taiwan Bureau of Standards, Metrology and Inspection's (BSMI's) requirements in standard CNS 15663, Guidance to reduction of the restricted chemical substances in electrical and electronic equipment. Beginning on January 1, 2018, Seagate products must comply with the "Marking of presence" requirements in Section 5 of CNS 15663. This product is Taiwan RoHS compliant. The following table meets the Section 5 "Marking of presence" requirements.

台灣RoHS是指台灣標準局計量檢驗局(BSMI)對標準CNS15663要求的減排電子電氣設備限用化學物質指引。從2018年1月1日起，Seagate產品必須符合CNS15663第5節「含有標示」要求。本產品符合台灣RoHS。下表符合第5節「含有標示」要求。

設備名稱：外接式儲存裝置，型號：SRDOFV9
Equipment Name: External Storage Device, Model: SRDOFV9

單元 Unit	限用物質及其化學符號 Restricted Substance and its chemical symbol					
	鉛 Lead (Pb)	汞 Mercury (Hg)	鎘 Cadmium (Cd)	六價鉻 Hexavalent chromium (Cr ⁶⁺)	多溴聯苯 Polybrominated biphenyls (PBB)	多溴二苯醚 Polybrominated diphenyl ethers (PBDE)
固態驅動器 SSD	—	○	○	○	○	○
外接硬盤印刷電路板 Bridge PCBA	—	○	○	○	○	○
電源 (如果提供) Power Supply (if provided)	—	○	○	○	○	○
傳輸線材 (如果提供) Interface cable (if provided)	—	○	○	○	○	○
其他外殼組件 Other enclosure components	○	○	○	○	○	○

備考1. “超出0.1 wt %”及“超出0.01 wt %”係指限用物質之百分比含量超出百分比含量基準值。
Note 1: “Exceeding 0.1 wt %” and “exceeding 0.01 wt %” indicate that the percentage content of the restricted substance exceeds the reference percentage value of presence condition.
備考2. “○”係指該項限用物質之百分比含量未超出百分比含量基準值。
Note 2: “○” indicates that the percentage content of the restricted substance does not exceed the percentage of reference value of presence.
備考3. “—”係指該項限用物質為排除項目。
Note 3: The “—” indicates that the restricted substance corresponds to the exemption.

額定電壓/額定電流: 5VDC ± 1.5A 操作溫度: 5 - 40 °C

本設備勿置於潮濕處。 請將產品置於手冊規定的環境使用溫度，以避免過熱。 連接至電源前，請先檢查電壓。	當設備不用時，請將所有電源線拔除，避免電壓不穩而造成傷害。 勿將任何液體濺入設備中，避免線路短路。 請勿自行調整或修理已通電的設備，以確保您的安全。
--	--