



One Touch

Panduan Pengguna



Klik di sini untuk mengakses versi online terbaru dari dokumen ini. Anda juga akan menemukan konten terbaru dan ilustrasi yang dapat diperluas, navigasi yang lebih mudah, dan kemampuan pencarian.

Contents

1 Selamat Datang!	4
Isi kemasan	4
Persyaratan sistem minimum	4
• Port	4
• Sistem Operasi	4
• Ruang hard disk kosong minimum	4
2 Mulai	5
Menyambungkan kabel USB	5
Aktivitas LED	5
Mengonfigurasi One Touch	6
• Pengaturan alternatif menggunakan komputer	6
• Shortcut	7
Mode hemat daya	8
3 Gunakan Toolkit untuk Mengonfigurasi Pencadangan dan Lainnya	9
Memulai paket pencadangan (hanya Windows)	9
Mengonfigurasi folder salinan	9
4 Pemformatan Opsional	10
Memilih format sistem file	10
• Kompatibilitas dengan Windows dan Mac	10
• Performa yang dioptimalkan untuk Windows	10
• Performa yang dioptimalkan untuk macOS	10
• Pelajari lebih lanjut	11
Petunjuk pemformatan	11
5 Melepas Perangkat secara Aman dari Komputer Anda	12
Windows	12
Mac	12
• Mengeluarkan melalui jendela Finder	12
• Mengeluarkan melalui Desktop	12
6 Pertanyaan yang Sering Diajukan	13
Semua pengguna	13
• Masalah: Perangkat ini tidak tersedia	13
• Masalah: Transfer file saya sangat lambat	13
• Masalah: Saya harus menggunakan hub USB untuk perangkat USB	14
• Masalah: Kabel USB yang disediakan terlalu pendek	14
• Masalah: Saya menerima pesan kesalahan transfer file	14
Windows	15
• Masalah: Ikon hard disk tidak muncul di Komputer	15
Mac	15

• Masalah: Ikon hard disk tidak muncul di desktop saya	15
--	----

7 Regulatory Compliance 17

FCC DECLARATION OF CONFORMANCE	17
• CLASS B	17
R&TTE Directive "Informal DoC" statement	17
For Australian Customers Only	17
China RoHS	18
Taiwan RoHS	18
VCCI-B	19

Selamat Datang!

Untuk pertanyaan dan jawaban umum tentang hard disk Anda, lihat [Pertanyaan yang Sering Diajukan](#) atau kunjungi [dukungan pelanggan Seagate](#).

Isi kemasan

- Seagate® One Touch
- Kabel USB-C
- Panduan ringkas

Persyaratan sistem minimum

Port

Gunakan kabel yang disertakan untuk menghubungkan perangkat Seagate Anda ke komputer dengan port USB-C. Port USB-C komputer harus menyediakan daya minimal 15 W untuk menyalakan hard disk.

Sistem Operasi

Buka [Persyaratan Sistem Operasi untuk Perangkat Keras & Perangkat Lunak Seagate](#).

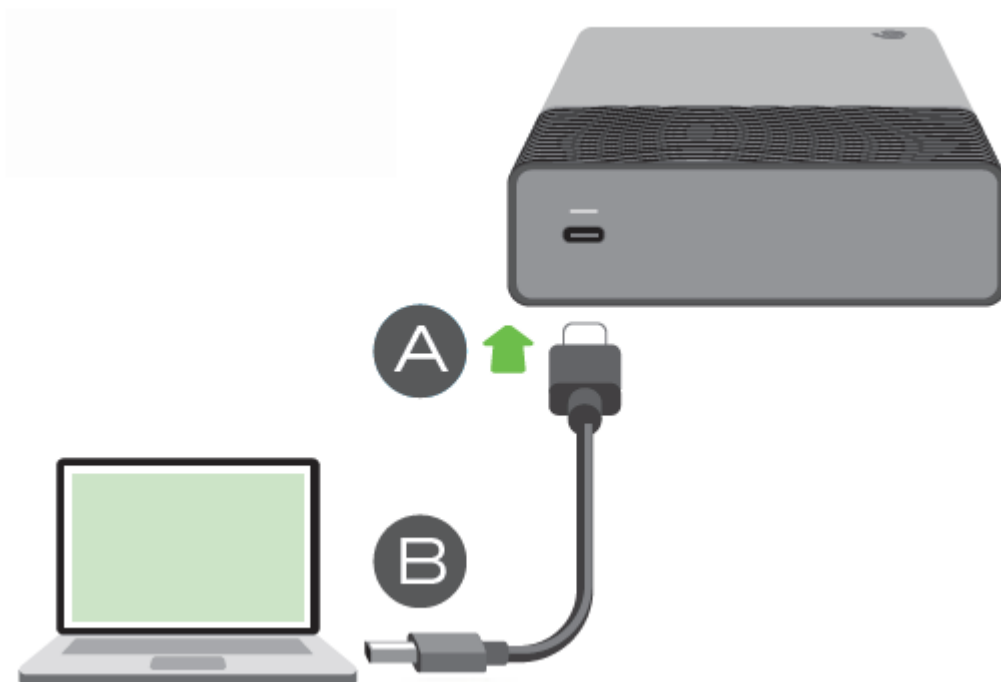
Ruang hard disk kosong minimum

Direkomendasikan 600 MB.

Mulai

Menyambungkan kabel USB

Gunakan kabel USB-C untuk menyambungkan One Touch ke port USB-C komputer.

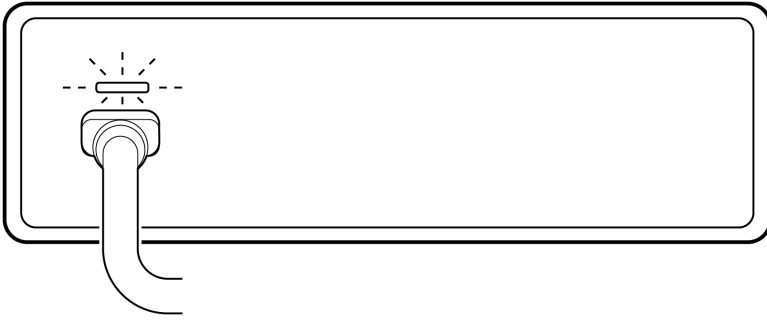


Setelah terhubung, mungkin diperlukan waktu 30 detik atau lebih agar volume hard disk muncul dan dapat diakses.

i Port USB-C komputer harus menyediakan daya minimal 15 W ke One Touch. Jika LED status berkedip merah, berarti port tidak memberikan daya yang memadai.

Aktivitas LED

LED status menunjukkan status dan aktivitas One Touch.

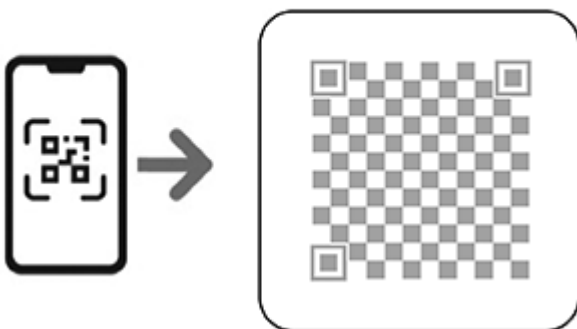


LED	Status
Aktif (putih)	Perangkat sudah siap.
Berkedip lambat (putih)	a. Hard disk sedang diakses. b. Hard disk telah memasuki mode hemat daya.
Nonaktif	a. Perangkat tidak tersedia karena hard disk telah berada dalam mode hemat daya untuk jangka waktu yang lama. b. Hard disk telah berhasil dilepas dari komputer.
Berkedip cepat (merah)	Port komputer host tidak menyediakan daya minimal 15 W.

Mengonfigurasi One Touch

Panduan Mulai Cepat dalam paket Anda menyertakan kode QR untuk pendaftaran yang cepat dan mudah menggunakan telepon seluler atau tablet Anda:

Android™ / iOS

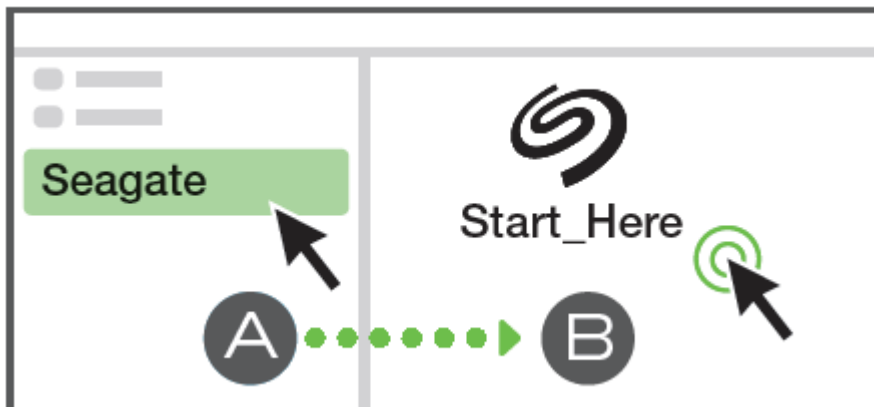


Pindai kode di Panduan Mulai Cepat dan ikuti langkah-langkah di layar untuk mendaftarkan One Touch serta mengakses penawaran mitra.

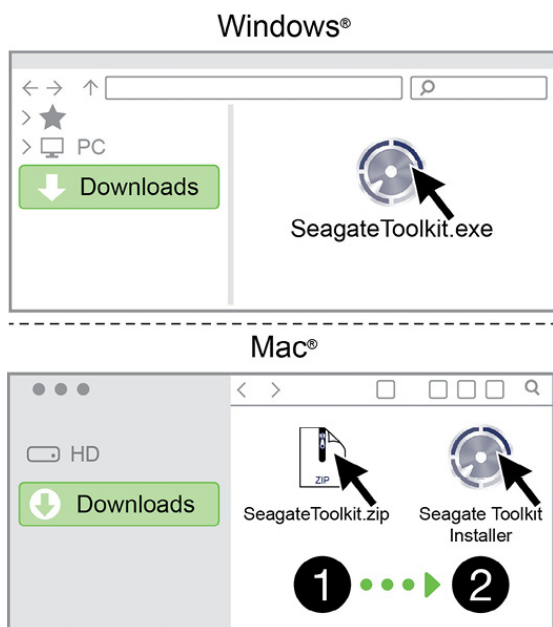
Pengaturan alternatif menggunakan komputer

i Komputer Anda harus tersambung ke Internet untuk mendaftarkan perangkat dan menginstal Toolkit.

Dengan menggunakan pengelola file seperti File Explorer atau Finder, buka One, lalu klik dua kali **Start_Here_Win** atau **Start_Here_Mac**.



1. **Mendaftarkan One Touch.** Masukkan informasi Anda, lalu pilih **Daftar**.
2. **Mengunduh Toolkit.** Pada perintah, pilih **Unduh** untuk mengunduh penginstal Toolkit.
3. Dengan menggunakan manajer file seperti File Explorer atau Finder, buka folder tempat Anda menyimpan unduhan.
 - A. **Win**—Klik dua kali **SeagateToolkit.exe** untuk menjalankan aplikasi.
 - B. **Mac**—Buka file **SeagateToolkit.zip**. Klik dua kali **Seagate Toolkit Installer** untuk menjalankan aplikasi



Shortcut

Jika Anda tidak lagi dapat mengakses kode QR pendaftaran atau **Start_Here** pada hard disk, gunakan URL berikut:

Daftar	www.seagate.com/register
Menginstal Toolkit	www.seagate.com/toolkit

Mode hemat daya

One Touch dapat menghemat energi dengan memasuki mode hemat daya. Dikelola oleh komputer Anda, mode hemat daya dapat memperpanjang masa pakai hard disk dengan mencegah hard disk bekerja selama periode tidak aktif yang lama.

Anda dapat memulai mode hemat daya di komputer dengan melakukan salah satu tindakan berikut:

- Mengaktifkan mode tidur di komputer host.
- **Windows:**
 1. Buka **Panel Kontrol > Perangkat Keras dan Suara > Opsi Daya**.
 2. Pilih rencana daya, lalu klik **Ubah pengaturan rencana**.
 3. Pilih **Ubah pengaturan daya lanjutan**.
 4. Klik pada **Hard disk** dan **Matikan hard disk setelahnya**.
 5. Pilih durasi waktu yang harus ditunggu komputer sebelum mengaktifkan mode hemat daya pada One Touch.
 6. Klik **Apply** (Terapkan).
- **macOS**—Buka **System Preferences (Preferensi Sistem) > Energy Saver (Penghemat Energi)** untuk mengaktifkan mode tidur untuk hard disk.

Untuk keluar dari mode hemat daya, tinjau tabel di bawah ini:

Memasuki mode hemat daya	Keluar dari mode hemat daya
Komputer host menempatkan produk ke mode hemat daya karena tidak ada aktivitas.	Mengakses volume One Touch dari komputer host. Misalnya, salin file ke volume.
Komputer dalam mode tidur.	Membangunkan komputer. Perlu dicatat, mungkin dibutuhkan waktu 30 detik atau lebih agar volume muncul saat bangun dari mode tidur.



Catatan tentang mengeluarkan volume dan mode hemat daya—One Touch memasuki mode hemat daya saat volumenya dikeluarkan dan perangkat tetap terhubung ke komputer. Untuk mengakses volume, cabut kabel dari komputer lalu sambungkan kembali.

Gunakan Toolkit untuk Mengonfigurasi Pencadangan dan Lainnya

Toolkit menyediakan alat bantu bermanfaat yang memungkinkan Anda menyiapkan paket pencadangan, folder salinan, dan lainnya secara mudah.

Memulai paket pencadangan (hanya Windows)

Buat paket yang disesuaikan untuk konten, perangkat penyimpanan, dan jadwal yang Anda pilih.

- [Klik di sini](#) untuk perincian pengaturan paket pencadangan.

Mengonfigurasi folder salinan

Buat folder Salinan di PC atau Mac yang disinkronkan untuk perangkat penyimpanan. Setiap kali Anda menambahkan, mengedit, atau menghapus file dalam satu folder, Toolkit akan secara otomatis memperbarui folder lain dengan perubahan Anda.

- [Klik di sini](#) untuk detail pembuatan folder salinan.

Pemformatan Opsional

Perangkat Anda telah diformat sebelumnya dengan exFAT (Extended File Allocation Table) untuk kompatibilitas dengan komputer Mac dan Windows.

Memilih format sistem file

Saat memilih format sistem file, pertimbangkan apakah **kompatibilitas** atau **performa** yang lebih penting dalam penggunaan hard disk Anda sehari-hari.

- **Kompatibilitas**—Anda memerlukan format lintas-platform karena Anda akan menyambungkan hard disk ke PC dan Mac.
- **Performa**—Anda menyambungkan hard disk pada satu tipe komputer saja, agar Anda dapat mengoptimalkan performa penyalinan file dengan memformat hard disk dalam sistem file yang asli untuk sistem operasi komputer Anda.

Kompatibilitas dengan Windows dan Mac

exFAT adalah sistem file ringan yang kompatibel dengan semua versi Windows dan versi modern macOS. Jika Anda menggunakan hard disk dengan PC dan Mac, format hard disk Anda dalam exFAT. Meskipun exFAT menawarkan akses lintas-platform pada kedua komputer, selalu ingat hal berikut:

- exFAT tidak kompatibel atau direkomendasikan untuk utilitas pencadangan internal seperti File History (Windows) dan Time Machine (macOS). Jika Anda ingin menggunakan salah satu utilitas pencadangan ini, Anda harus memformat hard disk dalam sistem file yang asli agar komputer dapat menjalankan utilitas tersebut.
- exFAT bukanlah sistem file yang dijurnal, yang berarti dapat lebih rentan terhadap kerusakan data saat terjadi kesalahan atau saat hard disk tidak dilepas dengan benar dari komputer.

Performa yang dioptimalkan untuk Windows

NTFS (New Technology File System) adalah sistem file pembuatan jurnal kepemilikan untuk Windows. macOS dapat membaca volume NTFS, tetapi pada dasarnya tidak dapat menulis volume tersebut. Artinya, Mac Anda dapat menyalin file dari hard disk yang diformat NTFS, tetapi tidak dapat menambahkan file ke atau menghapus file dari hard disk. Jika Anda memerlukan lebih banyak fleksibilitas daripada transfer satu arah ini dengan Mac, pertimbangkan exFAT.

Performa yang dioptimalkan untuk macOS

Apple menawarkan dua sistem file kepemilikan.

HFS+ (Heirarchical File System Plus) adalah sistem file Apple yang digunakan sejak 1998 untuk hard disk internal mekanis dan hibrida. macOS Sierra (versi 10.12) dan versi sebelumnya menggunakan HFS+ secara default.

APFS (Apple File System) adalah sistem file Apple yang dioptimalkan untuk SSD (solid state drive) dan sistem penyimpanan berbasis flash, meskipun APFS juga berfungsi dengan HDD (hard disk drive). APFS pertama kali diperkenalkan bersama perilis macOS High Sierra (versi 10.13). APFS hanya dapat dibaca oleh Mac yang menjalankan High Sierra atau versi lebih baru.

Bila memilih di antara sistem file Apple, pertimbangkan hal berikut:

- Windows pada dasarnya tidak dapat membaca atau menulis ke volume APFS atau HFS+. Jika Anda memerlukan kompatibilitas lintas-platform, Anda harus memformat hard disk sebagai exFAT.
- Jika Anda hanya ingin menggunakan hard disk dengan Time Machine:
 - Format default untuk macOS Big Sur (versi 11) dan versi lebih baru adalah APFS.
 - Format default untuk macOS Catalina (versi 10.15) dan versi lebih baru adalah HFS+.
- Jika Anda hanya ingin menggunakan hard disk untuk memindahkan file di antara Mac yang menjalankan versi OS lebih lama, pertimbangkan untuk memformat hard disk Anda sebagai HFS+ daripada APFS.
- Sistem file macOS dan Android: Memformat hard disk Anda untuk macOS tidak dapat didukung dengan sambungan ke perangkat seluler Android.

Pelajari lebih lanjut

Untuk pertimbangan tambahan saat memilih format sistem file, lihat [Perbandingan Format Sistem File](#).

Petunjuk pemformatan

Untuk petunjuk tentang pemformatan hard disk Anda, lihat [Cara memformat hard disk Anda](#).

Melepas Perangkat secara Aman dari Komputer Anda

Pastikan untuk selalu mengeluarkan hard disk penyimpanan dari komputer sebelum melepaskannya secara fisik. Komputer Anda harus menjalankan operasi pengarsipan dan pembersihan pada hard disk sebelum dilepaskan. Oleh karena itu, jika Anda melepas hard disk tanpa menggunakan perangkat lunak sistem operasi, file Anda dapat menjadi cacat atau rusak.

Windows

Gunakan alat bantu Safely Remove (Lepas Secara Aman) untuk mengeluarkan perangkat.

1. Klik ikon Safely Remove Hardware (Lepas Perangkat Keras Secara Aman) di Baki Sistem Windows Anda untuk melihat perangkat yang dapat dikeluarkan.
2. Jika Anda tidak melihat ikon Safely Remove Hardware (Lepas Perangkat Keras Secara Aman), klik tanda panah Show hidden icons (Tampilkan ikon tersembunyi) di baki sistem untuk menampilkan semua ikon di area notifikasi.
3. Dalam daftar perangkat, pilih perangkat yang akan dikeluarkan. Windows akan menampilkan notifikasi bila aman untuk melepas perangkat.
4. Lepas perangkat dari komputer.

Mac

Ada beberapa cara untuk mengeluarkan perangkat Anda dari Mac. Lihat dua opsi di bawah.

Mengeluarkan melalui jendela Finder

1. Buka jendela Finder.
2. Di panel samping, buka Perangkat, lalu cari hard disk yang ingin dikeluarkan. Klik simbol keluaran di sebelah kanan nama hard disk.
3. Setelah perangkat menghilang dari panel samping, atau jendela Finder tertutup, Anda dapat melepaskan kabel interface dari Mac.

Mengeluarkan melalui Desktop

1. Pilih ikon desktop untuk perangkat, lalu tarik ke Tong Sampah.
2. Bila ikon perangkat tidak lagi terlihat di desktop, perangkat dapat dilepaskan secara fisik dari Mac Anda.

Pertanyaan yang Sering Diajukan

Untuk bantuan dalam mengatur dan menggunakan hard disk Seagate Anda, tinjau pertanyaan umum di bawah ini. Untuk sumber daya dukungan tambahan, lihat [dukungan pelanggan Seagate](#).

Semua pengguna

Masalah: Perangkat ini tidak tersedia

T: Apakah lampu LED berkedip merah?

J: Perangkat tidak tersedia karena komputer host tidak menyediakan daya minimal 15 W. Hubungkan hard disk ke port USB-C yang menyediakan daya 15 W atau lebih.

T: Apakah LED-nya berkedip putih?

J: Perangkat tidak tersedia karena hard disk telah memasuki mode hemat daya. Lihat [Mode hemat daya](#).

T: Apakah LED-nya mati?

J: Perangkat tidak tersedia karena:

- Hard disk tersebut telah berada dalam mode hemat daya untuk jangka waktu yang lama.
- Perangkat telah berhasil dilepas dari komputer.

Lihat [Mode hemat daya](#).

Masalah: Transfer file saya sangat lambat

T: Apakah kedua ujung kabel USB terpasang erat?

J: Lihat tips pemecahan masalah untuk sambungan kabel di bawah ini:

- Periksa kedua ujung kabel USB dan pastikan keduanya terpasang dengan benar di port masing-masing.
- Lepas hard disk secara aman dari komputer Anda, lepas sambungan kabel, tunggu 10 detik, lalu sambungkan ulang kabel.
- Coba kabel USB lain.

T: Apakah terdapat perangkat USB lain yang tersambung ke port atau hub yang sama?

J: Lepaskan sambungan perangkat USB lain, lalu lihat apakah performa hard disk meningkat.

Masalah: Saya harus menggunakan hub USB untuk perangkat USB

T: Dapatkah saya menggunakan hard disk dengan hub USB?

J: Ya, hard disk dapat dihubungkan ke hub port USB-C yang menyediakan daya minimal 15 W. Jika Anda menggunakan hub dan mengalami masalah deteksi, kecepatan transfer lebih lambat dari biasanya, pemutusan koneksi acak dari komputer Anda atau masalah tidak biasa lainnya, coba sambungkan hard disk secara langsung ke port USB komputer.

Hub USB tertentu kurang efisien dalam manajemen daya, yang dapat menjadi masalah bagi perangkat yang tersambung. Dalam kasus seperti itu, pertimbangkan untuk mencoba hub USB yang didukung serta dilengkapi kabel daya.

Masalah: Kabel USB yang disediakan terlalu pendek

T: Dapatkah saya menggunakan hard disk dengan kabel yang lebih panjang?

J: Ya, asalkan kabel tersebut memenuhi standar USB. Namun, Seagate menyarankan menggunakan kabel yang dikirimkan dengan hard disk Anda untuk hasil terbaik. Jika Anda menggunakan kabel yang lebih panjang dan mengalami masalah deteksi, kecepatan transfer lebih lambat, atau pemutusan koneksi, gunakan kabel asli yang disertakan dengan hard disk Anda.

Masalah: Saya menerima pesan kesalahan transfer file

T: Apakah Anda mendapatkan pesan "Error-50" saat menyalin ke volume FAT32?

J: Saat menyalin file atau folder dari komputer ke volume FAT32, karakter tertentu dalam nama tidak dapat disalin. Karakter tersebut termasuk, tetapi tidak terbatas pada: ? < > / \ :

Periksa file dan folder Anda untuk memastikan bahwa karakter tersebut tidak ada dalam nama.

Jika masalah ini terjadi berulang atau Anda tidak dapat menemukan file dengan karakter yang tidak kompatibel, pertimbangkan untuk memformat ulang hard disk ke NTFS (pengguna Windows) atau APFS ataupun HFS+ (pengguna Mac). Lihat [Pemformatan Opsional](#).

T: Apakah Anda mendapatkan pesan kesalahan yang memberi tahu bahwa hard disk tidak tersambung saat keluar dari mode tidur?

J: Abaikan pesan ini karena hard disk dipasang kembali di desktop meskipun muncul pop-up. Hard disk Seagate menghemat daya dengan mengurangi kecepatan putaran saat Anda mengatur komputer ke mode tidur. Saat komputer beralih ke mode siaga, hard disk mungkin tidak memiliki cukup waktu untuk berputar, sehingga menyebabkan munculnya pop-up.

Windows

Masalah: Ikon hard disk tidak muncul di Komputer

T: Apakah hard drive terdaftar di Manajer Perangkat?

J: Semua hard disk akan muncul di setidaknya satu tempat di Manajer Perangkat.

Ketik Manajer Perangkat di Pencarian untuk menjalankan. Lihat pada bagian Hard Disk, dan jika diperlukan, klik ikon Tambah (+) untuk melihat daftar perangkat secara penuh. Jika tidak yakin hard disk Anda terdaftar, lepas sambungan secara aman, lalu sambungkan kembali. Entri yang berubah adalah hard disk Seagate Anda.

T: Apakah hard disk Anda tercantum dengan tampilan ikon yang tidak biasa?

J: Manajer Perangkat Windows biasanya menyediakan informasi terkait kegagalan dengan periferal. Meskipun Manajer Perangkat dapat membantu memecahkan sebagian besar masalah, Manajer Perangkat mungkin tidak menampilkan penyebab pasti atau memberikan solusi yang tepat.

Ikon yang tidak biasa di sebelah hard disk dapat mengungkapkan masalah. Misalnya, bukan ikon normal yang berdasarkan jenis perangkat, ikon tersebut mempunyai tanda seru, tanda tanya, atau X. Klik kanan ikon ini, lalu pilih **Properti**. Tab **General (Umum)** memberikan kemungkinan alasan mengapa perangkat tidak berfungsi seperti yang diharapkan.

Mac

Masalah: Ikon hard disk tidak muncul di desktop saya

T: Apakah Finder Anda dikonfigurasi untuk menyembunyikan hard disk di desktop?

J: Buka jendela Finder. Di bilah menu, klik **Finder** di sebelah ikon Apple, lalu pilih **Preferensi/Pengaturan**. Klik pada tab **Umum**, lalu pilih **Tampilkan item ini di desktop**. Pastikan **Hard Disk** sudah dipilih.

T: Apakah hard disk Anda terpasang di sistem operasional?

J: Buka jendela Finder. Di bar samping, klik **Aplikasi**. Buka folder **Utilitas**, lalu klik dua kali **Utilitas Disk**. Jika berwarna abu-abu, berarti hard disk tidak terpasang. Klik tombol **Pasang** di Utilitas Disk. Jika hard disk tetap tidak ditampilkan di desktop setelah dipasang di Utilitas Disk, periksa preferensi/pengaturan Finder Anda untuk mengetahui alasan hard disk tidak ditampilkan di desktop (tinjau pertanyaan di atas).

T: Apakah konfigurasi komputer Anda memenuhi persyaratan sistem minimum untuk menggunakan hard disk ini?

J: Untuk daftar sistem operasi yang didukung, kunjungi www.seagate.com/os

T: Apakah Anda mengikuti langkah-langkah pemasangan yang benar untuk sistem operasi Anda?

J: Tinjau langkah-langkah pemasangan di [Memulai](#).

Regulatory Compliance

Equipment Name	External Hard Drive
Regulatory Model Number	SRD0BPO

FCC DECLARATION OF CONFORMANCE

This device complies with Part 15 of the FCC Rules. Operation is subject to the following two conditions: (1) this device may not cause harmful interference, and (2) this device must accept any interference received, including interference that may cause undesired operation.

CLASS B

This equipment has been tested and found to comply with the limits for a Class B digital device, pursuant to Part 15 of the FCC Rules. These limits are designed to provide reasonable protection against harmful interference in residential installation. This equipment generates, uses, and can radiate radio frequency energy and, if not installed and used in accordance with the instructions, may cause harmful interference to radio communications. However, there is no guarantee that interference will not occur in a particular installation. If this equipment does cause harmful interference to radio or television reception, which can be determined by turning the equipment off and on, the user is encouraged to try to correct the interference by one or more of the following measures:

- Reorient or relocate the receiving antenna.
- Increase the separation between the equipment and receiver.
- Connect the equipment into an outlet on a circuit different from that to which the receiver is connected.
- Consult the dealer or an experienced radio/TV technician for help.

CAUTION: Any changes or modifications made to this equipment may void the user's authority to operate this equipment.

R&TTE Directive "Informal DoC" statement

Hereby, Seagate declares that this product is in compliance with the essential requirements and other relevant provisions of Directive 1999/5/EC. For details, please access the following: www.seagate.com/support/compliance.

For Australian Customers Only

Our goods come with guarantees that cannot be excluded under the Australian Consumer Law. You are

entitled to a replacement or refund for a major failure and for compensation for any other reasonably foreseeable loss or damage. You are also entitled to have the goods repaired or replaced if the goods fail to be of acceptable quality and the failure does not amount to a major failure.

Revision - July 1, 2020

China RoHS



China RoHS 2 refers to the Ministry of Industry and Information Technology Order No. 32, effective July 1, 2016, titled Management Methods for the Restriction of the Use of Hazardous Substances in Electrical and Electronic Products. To comply with China RoHS 2, we determined this product’s Environmental Protection Use Period (EPUP) to be 20 years in accordance with the Marking for the Restricted Use of Hazardous Substances in Electronic and Electrical Products, SJT 11364-2014.

中国 RoHS 2 是指 2016 年 7 月 1 日起施行的工业和信息化部令第 32 号“电力电子产品限制使用有害物质管理办法”。为了符合中国 RoHS 2 的要求，我们根据“电子电气产品有害物质限制使用标识”(SJT 11364-2014) 确定本产品的环保使用期 (EPUP) 为 20 年。

产品中有害物质的名称及含有的信息表 Names and information of hazardous substances in product										
		有害物质 Hazardous Substances								
部件名称 Part Name	铅 (Pb)	汞 (Hg)	镉 (Cd)	六价铬 (Cr ⁶⁺)	多溴联苯 (PBBs)	多溴二苯醚 (PBDEs)	邻苯二甲酸 苯基丁基酯 (DBP)	邻苯二甲酸二 异丁酯 (DIBP)	邻苯二甲酸 甲苯基丁酯 (BBP)	邻苯二甲酸二 (2-乙基己基)酯 (DEHP)
硬盘驱动器 HDD	X	○	○	○	○	○	○	○	○	○
外接硬盘印刷电路板 Bridge PCBA	X	○	○	○	○	○	○	○	○	○
电源 (如果提供) Power Supply (if provided)	X	○	○	○	○	○	○	○	○	○
接口电缆 (如果提供) Interface cable (if provided)	○	○	○	○	○	○	○	○	○	○
其他外壳组件 Other enclosure components	○	○	○	○	○	○	○	○	○	○

注 1: ○: 表示该有害物质在该部件所有均质材料中的含量均不超出电器电子产品有害物质限制使用国家标准要求。
X: 表示该有害物质至少在该部件的某一均质材料中的含量超出电器电子产品有害物质限制使用国家标准要求。

注 2: 以上未列出的部件, 表明其有害物质含量均不超出电器电子产品有害物质限制使用国家标准要求。

Note 1: ○: Indicates that the content of the hazardous substance in all homogeneous materials of this component does not exceed the requirements of the national standard for the restricted use of hazardous substances in electrical and electronic products.
X: Indicates that the content of the hazardous substance in at least one homogeneous material of this component exceeds the requirements of the national standard for the restricted use of hazardous substances in electrical and electronic products.

Note 2: For components not listed above, their hazardous substance content does not exceed the requirements of the national standard for the restricted use of hazardous substances in electrical and electronic products.

Taiwan RoHS

Taiwan RoHS refers to the Taiwan Bureau of Standards, Metrology and Inspection’s (BSMI’s) requirements in standard CNS 15663, Guidance to reduction of the restricted chemical substances in

electrical and electronic equipment. Beginning on January 1, 2018, Seagate products must comply with the “Marking of presence” requirements in Section 5 of CNS 15663. This product is Taiwan RoHS compliant. The following table meets the Section 5 “Marking of presence” requirements.

台灣RoHS是指台灣標準局計量檢驗局(BSMI)對標準CNS15663要求的減排電子電氣設備限用化學物質指引。從2018年1月1日起，Seagate產品必須符合CNS15663第5節「含有標示」要求。本產品符合台灣RoHS。下表符合第5節「含有標示」要求。

設備名稱：外接式硬碟，型號：SRDOBPO Equipment Name: External Storage Device, Model: SRDOBPO							
單元 Unit	限用物質及其化學符號 Restricted Substance and its chemical symbol						
	鉛 Lead (Pb)	汞 Mercury (Hg)	鎘 Cadmium (Cd)	六價鉻 Hexavalent chromium (Cr ⁶⁺)	多溴聯苯 Polybrominated biphenyls (PBB)	多溴二苯醚 Polybrominated diphenyl ethers (PBDE)	
硬碟驅動器 HDD	—	○	○	○	○	○	
外接硬碟印刷電路板 Bridge PCBA	—	○	○	○	○	○	
電源 (如果提供) Power Supply (if provided)	—	○	○	○	○	○	
傳輸線材 (如果提供) Interface cable (if provided)	○	○	○	○	○	○	
其他外殼組件 Other enclosure components	○	○	○	○	○	○	
備考1. “超出0.1 wt %”及“超出0.01 wt %”係指限用物質之百分比含量超出百分比含量基準值。 Note 1: “Exceeding 0.1 wt %” and “exceeding 0.01 wt %” indicate that the percentage content of the restricted substance exceeds the reference percentage value of presence condition.							
備考2. “○”係指該項限用物質之百分比含量未超出百分比含量基準值。 Note 2: “○” indicates that the percentage content of the restricted substance does not exceed the percentage of reference value of presence.							
備考3. “—”係指該項限用物質為排除項目。 Note 3: The “—” indicates that the restricted substance corresponds to the exemption.							

額定電壓/額定電流: 5VDC == 3.0A 操作溫度: 5-40 °C

本設備勿置於潮濕處。 請將產品置於手冊規定的環境使用溫度，以避免過熱。 連接至電源前，請先檢查電壓。	當設備不用時，請將所有電源線拔除，避免電壓不穩而造成傷害。 勿將任何液體濺入設備中，避免線路短路。 請勿自行調整或修理已通電的設備，以確保您的安全。
--	--

VCCI-B

この装置は、クラスB機器です。この装置は、住宅環境で使用することを目的としていますが、この装置がラジオやテレビジョン受信機に近接して使用されると、受信障害を引き起こすことがあります。取扱説明書に従って正しい取り扱いをして下さい。VCCI-B