

Windows

Manuale utente

Benvenuto

Novità

Seagate Media e Windows touch

- **Barra dell'app:** abilitare la barra dell'app facendo scorrere il dito verso il basso dalla parte superiore dello schermo. È anche possibile far scorrere il dito dal basso verso l'alto dello schermo. Procedere allo stesso modo per uscire dalla barra dell'app. Le funzioni della barra dell'app vengono visualizzate sullo schermo, in alto e in basso.
- **Charm bar:** far scorrere il dito dal bordo destro dello schermo verso sinistra per abilitare la Charm bar. Toccare lo schermo in qualsiasi punto per uscire dalla Charm bar.
- **Tornare alla pagina iniziale di Windows:** toccare l'icona Windows sul dispositivo per tornare alla pagina iniziale di Windows.
- **Chiusura dell'applicazione multimediale :** non è necessario chiudere l'applicazione multimediale prima di tornare alla pagina iniziale di Windows o prima di passare ad un'altra app. Tuttavia alcune volte questa operazione potrebbe rivelarsi utile, ad esempio per risolvere un problema. Per chiudere un'app aperta, appoggiare il dito in alto, al centro allo schermo, e farlo scorrere verso il basso.

Mouse e tastiera

- **Barra dell'app:** per aprire la barra dell'app fare clic con il pulsante destro del mouse.



Hier klicken, um eine aktuelle Online-Version

dieses Dokuments aufzurufen. Auch finden Sie hier die aktuellsten Inhalte sowie erweiterbare Illustrationen, eine übersichtlichere Navigation sowie Suchfunktionen.

- **Chiusura dell'applicazione multimediale :** non è necessario chiudere l'applicazione multimediale prima di tornare alla pagina iniziale di Windows o prima di passare ad un'altra app. Tuttavia alcune volte questa operazione

potrebbe rivelarsi utile, ad esempio per risolvere un problema. Per chiudere un'app aperta premere Ctrl+Alt+Canc e scegliere Task Manager. Selezionare l'applicazione aperta e scegliere **Termina operazione**.

Contents

1	Collegamento di dispositivi mobili e di archiviazione a reti Wi-Fi	4
	Collegamento da un dispositivo mobile	4
	Collegare il dispositivo di archiviazione wireless ad una rete Wi-Fi (Internet)	4
2	Caricare, scaricare e condividere i file	6
	Upload di contenuti dal dispositivo mobile al dispositivo di archiviazione	6
	• Upload di contenuti dalla pagina iniziale	6
	Download di contenuti dal dispositivo di archiviazione al dispositivo mobile	7
	Condividere i contenuti	7
3	Visualizzazione delle librerie multimediali	9
4	Riproduzione di contenuti multimediali	11
	Riproduzione di video	11
	• Riproduzione di un video	11
	• Riproduzione di più video in successione	11
	• Lettore video	12
	Visualizzazione di foto	12
	• Visualizzazione di una singola foto	12
	• Riproduzione di una presentazione	12
	• Creazione e salvataggio di una presentazione	13
	Ascolto di musica	13
	• Riproduzione di un brano	13
	• Riproduzione di più brani musicali in successione	13
	• Creazione di una playlist	14
	Visualizzazione di documenti	14
	• Visualizzazione di un documento	14
	• Ridenominazione di un documento	15
	• Gestione di più documenti	15
	Visualizzazione di elementi visti di recente	16
5	Utilizzo dei comandi dell'applicazione multimediale	17
	Pagina iniziale	17
	Spostarsi nelle librerie multimediali	17
	Barra dell'app	18
	Comandi della barra dell'applicazione	18
6	Visualizzazione e filtrazione di contenuti	19
	Visualizzazione	19
	Filtro	19
7	Personalizzazione del dispositivo di archiviazione	20
	Charm bar	20

Impostazioni della Charm bar	20
8 Gestione dei contenuti presenti sul dispositivo di archiviazione	22
Copiare contenuti	22
Spostare contenuti	22
Rinominare contenuti	23
Eliminare contenuti	23
9 Come aumentare la durata della batteria	25
Opzioni di risparmio energetico	25
Prestazioni della batteria	25
10 .Aggiornamento dell'applicazione multimediale e del dispositivo di archiviazione	27
Aggiornamento dell'applicazione multimediale	27
Controllare la versione corrente dell'applicazione multimediale	27
Aggiornamento del dispositivo di archiviazione	27
Visualizzazione della versione corrente del firmware del dispositivo di archiviazione	27
11 .Accesso a più dispositivi di archiviazione sulla stessa rete	29
Aggiunta di dispositivi alla rete	29
• Scegliere il dispositivo di archiviazione:	29
12 .Risoluzione dei problemi	31
La visualizzazione dei file sul dispositivo di archiviazione richiede tempo	31
Non è possibile stabilire una connessione a dispositivi di archiviazione wireless o di rete	31
La connessione all'unità di archiviazione wireless si interrompe disattivando la modalità di sospensione del dispositivo mobile	32
Il video, il brano o il file non viene riprodotto/aperto	32
Unità riformattata per Mac	32

Collegamento di dispositivi mobili e di archiviazione a reti Wi-Fi

Le seguenti istruzioni spiegano come:

- Collegare dispositivi mobili ad un dispositivo di archiviazione wireless
- Collegare un dispositivo di archiviazione wireless ad una rete Wi-Fi



Suggerimento: è possibile usare l'applicazione multimediale anche per connettere i dispositivi mobili alle periferiche di archiviazione connesse alla rete (NAS) compatibili. Il dispositivo mobile e il NAS devono essere collegati alla stessa rete.

Collegamento da un dispositivo mobile

1. Scaricare ed installare l'[app Seagate Media](#) gratuita da Windows Store.
2. Accendere il dispositivo di archiviazione wireless. Il LED Wi-Fi lampeggia per circa un minuto. Attendere che il LED Wi-Fi diventi fisso prima di passare alla fase successiva.
3. Sul dispositivo mobile, andare a **Impostazioni > Wi-Fi**.
4. Selezionare il dispositivo di archiviazione nell'elenco delle reti Wi-Fi.
5. Lanciare l'app Seagate Media.

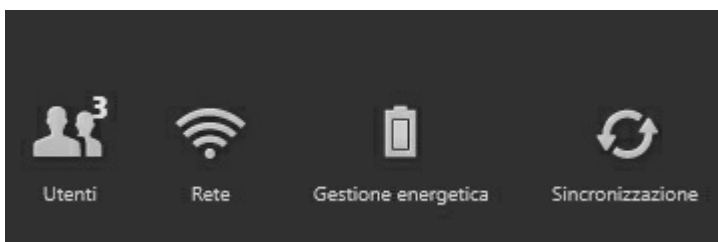
- [torna all'inizio](#)

Collegare il dispositivo di archiviazione wireless ad una rete Wi-Fi (Internet)

Le seguenti istruzioni presumono che il dispositivo mobile sia già collegato al dispositivo di archiviazione wireless.

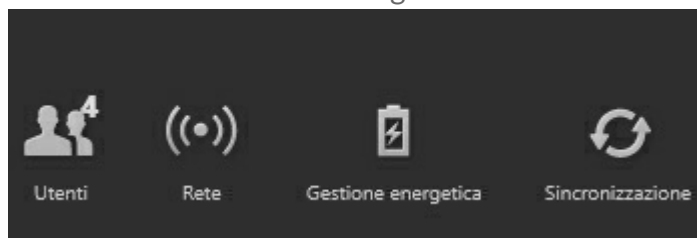


Nota: la batteria si esaurisce più in fretta quando il dispositivo di archiviazione è collegato a Internet.



1. Abilitare la barra dell'app sulla Pagina iniziale facendo scorrere il dito verso il basso dalla parte superiore dello schermo.

2. Toccare **Rete** in alto a destra.
3. Toccare l'interruttore **Connetti Prodotto**. *Prodotto* è il nome del dispositivo di archiviazione wireless compatibile (ad esempio Seagate Wireless o LaCie Fuel). Quando l'interruttore è abilitato il dispositivo si collega a reti sicure.
4. Toccare la rete a cui si desidera connettersi. Se sulla rete Wi-Fi selezionata è attiva la funzione di protezione, immettere la password.
5. Facoltativo. Toccare la casella di controllo **Connetti automaticamente**.
6. Facoltativo. Toccare la casella di controllo **Proteggi questa connessione sulle reti pubbliche**. Questa opzione impedisce l'accesso non autorizzato alla rete.
7. Toccare **Connetti**. (**Nota:** potrebbe verificarsi una breve interruzione della connessione al dispositivo di archiviazione wireless).
8. L'icona della rete cambia e segnala la connessione a una rete Wi-Fi con accesso a Internet.



9. Nascondere la barra dell'app facendo scorrere il dito verso il basso dalla parte superiore dello schermo.

- [torna all'inizio](#)

Caricare, scaricare e condividere i file

I file caricati sul dispositivo di archiviazione wireless o sulla periferica di archiviazione connessa alla rete sono collocati in una delle librerie in base al tipo: video, foto, musica o documenti. I file scaricati dal dispositivo di archiviazione sul dispositivo mobile sono gestiti dal sistema operativo. Quando si condividono i file, la condivisione avviene con le applicazioni del dispositivo mobile.



Nota: per trasferire una grande quantità di contenuti multimediali sul dispositivo di archiviazione wireless è consigliabile collegarlo direttamente ad un computer, evitando la connessione wireless. Consultare il manuale utente del dispositivo di archiviazione per apprendere come copiare contenuti sul dispositivo di archiviazione.

Upload di contenuti dal dispositivo mobile al dispositivo di archiviazione

1. Dalla pagina iniziale far scorrere il dito da destra a sinistra fino a trovare *Sul tablet* (è possibile che il titolo cambi a seconda del dispositivo Windows). Le cartelle Sul tablet raccolgono i contenuti multimediali del dispositivo mobile.
2. Cercare i contenuti del dispositivo mobile toccando una cartella. Per esempio, **Immagini**. Se necessario, toccare le sottocartelle fino a visualizzare il contenuto desiderato.
3. Abilitare la barra dell'app per selezionare gli elementi da caricare. Far scorrere il dito sullo schermo dall'alto verso il basso.
4. Toccare gli elementi da caricare sul dispositivo di archiviazione. Accanto ad ogni elemento selezionato viene visualizzato un segno di spunta.
 - Per deselegionare un elemento è sufficiente toccarlo. Per deselegionare tutti gli elementi toccare **Deselegiona tutto** nell'angolo inferiore sinistro.
 - Per selezionare tutti file presenti nella videata toccare **Seleziona tutto** nell'angolo inferiore sinistro.
5. Toccare **Azioni** nell'angolo inferiore sinistro e toccare **Upload**.
6. Uscire dalla barra dell'app facendo scorrere il dito verso il basso dalla parte superiore dello schermo.



Nota: è possibile visualizzare i file caricati nelle librerie multimediali o nella cartella del dispositivo. Per visualizzare la cartella far scorrere il dito da destra verso sinistra fino a trovare **Su Prodotto** (*Prodotto* è il nome del dispositivo di archiviazione, ad es. LaCie Fuel o Seagate Wireless). Toccare la cartella del dispositivo, ad es. **Tablet**. Sfogliare le sottocartelle per visualizzare i file caricati.

- [torna all'inizio](#)

Upload di contenuti dalla pagina iniziale

Per caricare contenuti multimediali è disponibile un altro metodo.

1. Abilitare la barra dell'app sulla pagina iniziale. Far scorrere il dito sullo schermo dall'alto verso il basso.
2. Toccare **Azioni** nell'angolo inferiore sinistro e toccare **Upload**.
3. Cercare il documento da caricare.
4. Toccare gli elementi da caricare sul dispositivo di archiviazione. Accanto ad ogni elemento selezionato viene visualizzato un segno di spunta.
 - Per deselegionare un elemento è sufficiente toccarlo.
5. Toccare **Apri** per caricare i file.

- [torna all'inizio](#)

Download di contenuti dal dispositivo di archiviazione al dispositivo mobile

1. Dalla pagina iniziale far scorrere il dito da destra a sinistra per visualizzare **Su Prodotto**. *Prodotto* è il nome dell'unità di archiviazione mobile (ad es. su LaCie Fuel o su Seagate Wireless). Le cartelle **Su Prodotto** raccolgono i contenuti del dispositivo di archiviazione.
2. Toccare la freccia accanto al nome del prodotto per visualizzare tutte le cartelle del dispositivo di archiviazione.
3. Ricercare i contenuti del dispositivo di archiviazione toccando una cartella. Per esempio, **Foto**. Se necessario, toccare le sottocartelle fino a visualizzare il contenuto desiderato.
4. Abilitare la barra dell'app per selezionare gli elementi da scaricare. Far scorrere il dito sullo schermo dall'alto verso il basso.
5. Toccare gli elementi da caricare sul dispositivo di archiviazione. Accanto ad ogni elemento selezionato viene visualizzato un segno di spunta.
 - Per deselegionare un elemento è sufficiente toccarlo. Per deselegionare tutti gli elementi toccare **Deselegiona tutto** nell'angolo inferiore sinistro.
 - Per selezionare tutti file presenti nella videata toccare **Seleziona tutto** nell'angolo inferiore sinistro.
6. Toccare **Azioni** nell'angolo inferiore sinistro e toccare **Download**.
7. Uscire dalla barra dell'app facendo scorrere il dito verso il basso dalla parte superiore dello schermo.

- [torna all'inizio](#)

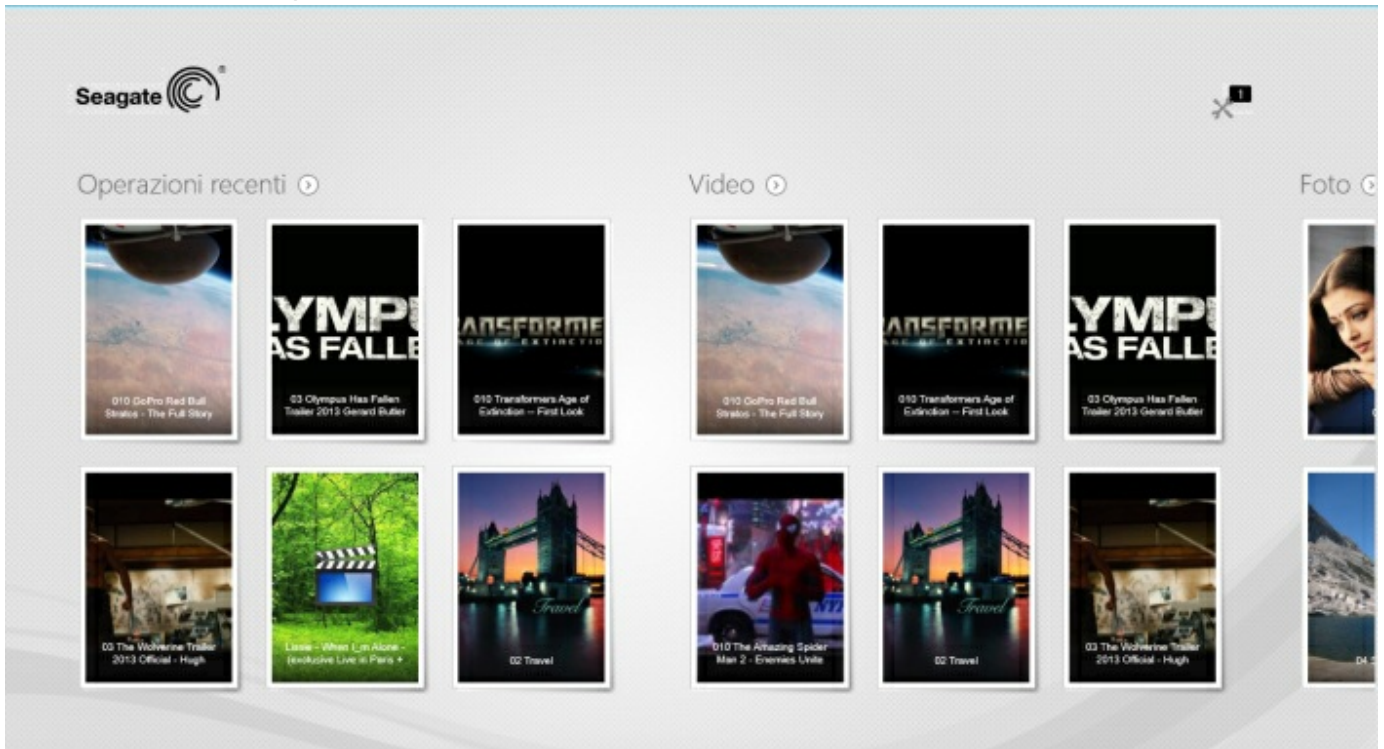
Condividere i contenuti

1. Dalla pagina iniziale far scorrere il dito da destra a sinistra fino a visualizzare **Su prodotto**. *Prodotto* è il nome dell'unità di archiviazione mobile (ad es. su LaCie Fuel o su Seagate Wireless). Le cartelle **Su Prodotto** raccolgono i contenuti del dispositivo di archiviazione.
2. Toccare la freccia accanto al nome del prodotto per visualizzare tutte le cartelle del dispositivo di archiviazione.
3. Ricercare i contenuti del dispositivo di archiviazione toccando una cartella. Per esempio, **Foto**. Se necessario, toccare le sottocartelle fino a visualizzare il contenuto desiderato.
4. Abilitare la barra dell'applicazione per selezionare un elemento. Far scorrere il dito sullo schermo dall'alto verso il basso.
5. Toccare gli elementi che si desidera condividere. Accanto ad ogni elemento selezionato viene visualizzato un segno di spunta.
 - Per deselegionare un elemento è sufficiente toccarlo. Per deselegionare tutti gli elementi toccare **Deselegiona tutto** nell'angolo inferiore sinistro.

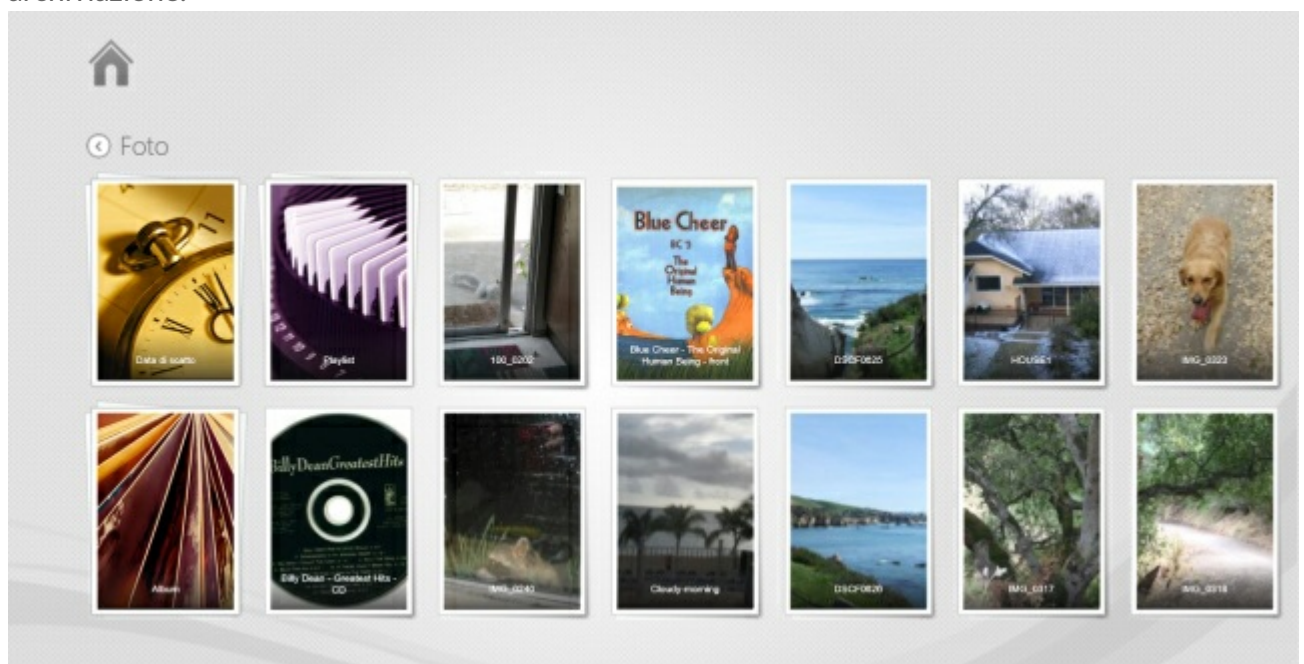
- Per selezionare tutti file presenti nella videata toccare Seleziona tutto nell'angolo inferiore sinistro.
6. Nella Charm bar, toccare l'icona Condividi.
 7. (Facoltativo) scaricare il file prima di condividerlo. L'applicazione multimediale visualizzerà una notifica quando il download del file sarà completato.
 8. Uscire dalla barra dell'applicazione facendo scorrere il dito verso il basso dalla parte superiore dello schermo.
- [torna all'inizio](#)

Visualizzazione delle librerie multimediali

La pagina iniziale contiene una rapida anteprima delle librerie e cartelle presenti sul dispositivo di archiviazione e del dispositivo mobile.



1. Sfolgiare le librerie facendo scorrere il dito da sinistra verso destra e da destra verso sinistra.
2. Per visualizzare tutti i contenuti di una libreria, toccare la freccia accanto al nome della libreria. Per esempio, toccare la freccia accanto a **Foto** per visualizzare tutte le immagini presenti sul dispositivo di archiviazione.



3. Tornare alla pagina iniziale toccando l'icona home nell'angolo superiore sinistro.

Riproduzione di contenuti multimediali

È possibile visualizzare la libreria multimediale tramite l'applicazione multimediale o un browser web . L'applicazione multimediale è altamente raccomandata quando si utilizza un tablet o uno smartphone .



Suggerimento per l'accesso web: per accedere alla libreria multimediale mediante un browser, connettersi al dispositivo di archiviazione e digitare l'indirizzo www.nomeprodotto.com, inserendo il nome del dispositivo di archiviazione. Esempi: www.laciefuel.com e www.seagatewireless.com.

- [Riproduzione di video](#)
- [Visualizzazione di foto](#)
- [Ascolto di musica](#)
- [Visualizzazione di documenti](#)
- [Visualizzazione di elementi visti di recente](#)

Riproduzione di video

Riproduzione di un video

1. La pagina iniziale contiene una breve anteprima dei video presenti sul dispositivo di archiviazione. Se il video che si desidera guardare non è presente sulla pagina iniziale, toccare la freccia accanto a **Video** per visualizzare l'intera libreria.
2. Toccare il video che si desidera riprodurre.



Suggerimento: i video accompagnati da un punto esclamativo potrebbero non essere compatibili con il dispositivo mobile. Per informazioni sui lettori di terze parti [visitare l'assistenza tecnica](#).

Riproduzione di più video in successione

1. La pagina iniziale contiene una breve anteprima dei video presenti sul dispositivo di archiviazione. Se i video che si desidera guardare non sono presenti sulla pagina iniziale, toccare la freccia accanto a **Video** per visualizzare l'intera libreria.
2. Abilitare la barra dell'app per selezionare più video. Far scorrere il dito sullo schermo dall'alto verso il basso.
3. Toccare i video che si desidera riprodurre. Accanto ad ogni elemento selezionato viene visualizzato un segno di spunta.
 - Per deselegionare un elemento è sufficiente toccarlo. Per deselegionare tutti i file toccare **Deselegiona tutto** nell'angolo inferiore sinistro.
 - Per selezionare tutti file presenti nella videata toccare **Seleziona tutto** nell'angolo inferiore

sinistro.

4. Toccare **Azioni** nell'angolo inferiore sinistro e toccare **Riproduci**.

Letto video

Per abilitare i comandi di riproduzione è sufficiente toccare un video durante la sua riproduzione. I comandi comprendono ritorna all'ultimo video, stop, pausa/riproduci, passa al prossimo video, riproduzione casuale (freccie interconnesse) e riproduzione continua (freccie circolari).

Toccare la freccia indietro in alto a sinistra per uscire dalla riproduzione di video.

- [torna all'inizio](#)

Visualizzazione di foto

Visualizzazione di una singola foto

1. Sulla pagina iniziale, far scorrere il dito da destra a sinistra per visualizzare le foto. La pagina iniziale contiene una breve anteprima delle foto presenti sul dispositivo di archiviazione. Se la foto che si desidera guardare non è presente sulla pagina iniziale, toccare la freccia accanto **Foto** per visualizzare l'intera libreria.
2. Toccare la foto che si desidera visualizzare. Per visualizzarla a schermo intero, toccare la foto e quindi toccare **Riempi**. Oltre a **Riempi**, è possibile scegliere **Adatta** e **Nativo**.

Riproduzione di una presentazione

1. Sulla pagina iniziale, far scorrere il dito da destra a sinistra per visualizzare le foto. La pagina iniziale contiene una breve anteprima delle foto presenti sul dispositivo di archiviazione. Se la foto che si desidera guardare non è presente sulla pagina iniziale, toccare la freccia accanto **Foto** per visualizzare l'intera libreria.
2. Abilitare la barra dell'app per selezionare più foto. Far scorrere il dito sullo schermo dall'alto verso il basso.
3. Toccare le foto che si desidera visualizzare. Accanto ad ogni elemento selezionato viene visualizzato un segno di spunta.
 - Per deselegionare un elemento è sufficiente toccarlo. Per deselegionare tutti i file toccare **Deselegiona tutto** nell'angolo inferiore sinistro.
 - Per selezionare tutti file presenti nella videata toccare **Seleziona tutto** nell'angolo inferiore sinistro.
4. Toccare **Azioni** nell'angolo inferiore sinistro e toccare **Riproduci**.
5. Per visualizzare le opzioni per la presentazione, toccare una foto e toccare **Presentazione** in alto a destra.
6. Selezionare una delle seguenti opzioni per la presentazione: Transizioni, Intervallo diapositiva, Riproduzione a ciclo continuo e Riproduzione casuale.
7. Toccare **Avvia** per proseguire la presentazione con le nuove impostazioni.
8. Per uscire dalla presentazione toccare una foto e toccare la freccia indietro in alto a sinistra.

- [torna all'inizio](#)

Creazione e salvataggio di una presentazione

1. Sulla pagina iniziale, far scorrere il dito da destra a sinistra per visualizzare le foto. La pagina iniziale contiene una breve anteprima delle foto presenti sul dispositivo di archiviazione.
2. Toccare **Foto** per visualizzare la libreria di foto.
3. Abilitare la barra dell'app per selezionare più foto. Far scorrere il dito sullo schermo dall'alto verso il basso.
4. Toccare le foto che si desidera aggiungere a una presentazione nuova oppure a una esistente.
 - Per deselegionare un elemento è sufficiente toccarlo. Per deselegionare tutti i file toccare **Deseleziona tutto** nell'angolo inferiore sinistro.
 - Per selezionare tutti i file presenti nella videata toccare **Seleziona tutto** nell'angolo inferiore sinistro.
5. Toccare **Azioni** e scegliere **Aggiungi alla playlist**.
6. Scegliere una delle seguenti procedure:
 - **Creare una nuova presentazione:** toccare **Nuova playlist** in basso a sinistra. Inserire un nome per la presentazione e toccare il segno di spunta.
 - **Aggiungere foto a una presentazione esistente:** aggiungere le foto toccando la presentazione esistente.

È possibile visualizzare le presentazioni salvate in qualsiasi momento. Andare alla libreria delle foto e toccare la cartella **Playlist**. Toccare la presentazione che si desidera visualizzare, quindi toccare l'icona di riproduzione.

- [torna all'inizio](#)

Ascolto di musica

Riproduzione di un brano

1. Sulla pagina iniziale, far scorrere il dito da destra a sinistra per visualizzare la musica. La pagina iniziale contiene una breve anteprima dei brani musicali presenti sul dispositivo di archiviazione. Se il brano che si desidera ascoltare non è presente, toccare la freccia accanto a **Musica** per visualizzare l'intera libreria.
2. Toccare il brano musicale che si desidera ascoltare.

Toccare lo schermo per visualizzare i comandi di riproduzione: torna al brano precedente, stop, pausa/riproduci, passa al prossimo brano, riproduzione casuale (freccie interconnesse) e riproduzione continua (freccie circolari).

Per uscire dalla finestra di riproduzione musicale toccare la freccia indietro in alto a sinistra. Fino a quando non si sceglie di interrompere il brano musicale, la riproduzione prosegue anche quando la finestra di riproduzione non è visibile. È possibile recuperare la finestra di riproduzione musicale abilitando la barra dell'app (far scorrere il dito verso il basso a partire dalla parte superiore dello schermo).

Riproduzione di più brani musicali in successione

1. Sulla pagina iniziale, far scorrere il dito da destra a sinistra per visualizzare la musica. La pagina iniziale contiene una breve anteprima dei brani musicali presenti sul dispositivo di archiviazione. Se i

brani che si desidera ascoltare non sono presenti, toccare la freccia accanto a **Musica** per visualizzare l'intera libreria.

2. Abilitare la barra dell'app per selezionare più brani. Far scorrere il dito sullo schermo dall'alto verso il basso.
3. Toccare i brani musicali che si desidera ascoltare. Accanto ad ogni elemento selezionato viene visualizzato un segno di spunta.
 - Per deselegionare un elemento è sufficiente toccarlo. Per deselegionare tutti i file toccare **Deselegiona tutto** nell'angolo inferiore sinistro.
 - Per selezionare tutti file presenti nella videata toccare **Seleziona tutto** nell'angolo inferiore sinistro.
4. Toccare **Azioni** nell'angolo inferiore sinistro e toccare **Riproduci**.

- [torna all'inizio](#)

Creazione di una playlist

1. Sulla pagina iniziale, far scorrere il dito da destra a sinistra per visualizzare la musica. Toccare **Musica** per visualizzare l'intera libreria.
2. Abilitare la barra dell'app per selezionare più brani. Far scorrere il dito sullo schermo dall'alto verso il basso.
3. Toccare i brani musicali che si desidera aggiungere alla playlist. Sui brani selezionati viene visualizzato un segno di spunta. I brani vengono aggiunti alla presentazione in base all'ordine di selezione.
 - Per deselegionare un elemento è sufficiente toccarlo. Per deselegionare tutti i file toccare **Deselegiona tutto** nell'angolo inferiore sinistro.
 - Per selezionare tutti file presenti nella videata toccare **Seleziona tutto** nell'angolo inferiore sinistro.
4. Toccare **Azioni** in alto a destra e scegliere **Aggiungi alla playlist**.
5. Scegliere una delle seguenti opzioni:
 - **Creare una nuova playlist**. toccare **Nuova playlist** in basso a sinistra e inserire un nome. Toccare **Conferma**.
 - **Aggiungere a una playlist esistente**. Aggiungere la musica toccando la presentazione esistente.

È possibile ascoltare le playlist salvate in qualsiasi momento. Andare alla libreria musicale e toccare la cartella **Playlist**. Toccare la playlist che si desidera ascoltare, quindi toccare l'icona di riproduzione.

- [torna all'inizio](#)

Visualizzazione di documenti

Visualizzazione di un documento

1. Sulla pagina iniziale, far scorrere il dito da destra a sinistra per visualizzare i documenti. La pagina iniziale contiene una breve anteprima dei documenti presenti sul dispositivo di archiviazione. Se il documento che si desidera visualizzare non è presente, toccare la freccia accanto a **Documenti** per visualizzare l'intera libreria.
2. Toccare il documento che si desidera visualizzare.
3. Scegliere l'app da utilizzare con il documento.

Ridenominazione di un documento

1. Sulla pagina iniziale, far scorrere il dito da destra a sinistra per arrivare a **Su Prodotto. Prodotto** è il nome del dispositivo di archiviazione (ad es. su LaCie Fuel o su Seagate Wireless). Se la cartella che si desidera visualizzare non è presente sulla pagina iniziale, toccare la freccia accanto al nome del prodotto per visualizzare tutti i contenuti del dispositivo.
2. Cercare il documento che si desidera rinominare.
3. Abilitare la barra dell'app per selezionare un documento. Far scorrere il dito sullo schermo dall'alto verso il basso.
4. Toccare il documento. Sull'elemento selezionato viene visualizzato un segno di spunta.



Nota: l'opzione di ridenominazione non è disponibile in caso di selezione di più elementi.

- Per deselegionare un elemento è sufficiente toccarlo.
5. Toccare **Azioni** nell'angolo inferiore sinistro e toccare **Rinomina**.
 6. Digitare il nuovo nome e toccare **Conferma**.

- [torna all'inizio](#)

Gestione di più documenti

È possibile effettuare le seguenti operazioni:

- copiare documenti in un'altra cartella
- Eliminare documenti dal dispositivo di archiviazione



Nota: l'eliminazione di documenti comporta la loro rimozione dal dispositivo di archiviazione in maniera permanente.

- Scaricare documenti sul dispositivo mobile
- Spostare documenti in un'altra cartella

1. Sulla pagina iniziale, far scorrere il dito da destra a sinistra per arrivare a **Su Prodotto. Prodotto** è il nome del dispositivo di archiviazione (ad es. su LaCie Fuel o su Seagate Wireless). Toccare la freccia accanto al nome del prodotto e passare alla cartella contenente gli elementi che si desidera gestire.
2. Abilitare la barra dell'app per selezionare uno o più elementi. Far scorrere il dito sullo schermo dall'alto verso il basso.
3. Toccare gli elementi che si desidera gestire. Accanto ad ogni elemento selezionato viene visualizzato un segno di spunta.
 - Per deselegionare un elemento è sufficiente toccarlo. Per deselegionare tutti i file toccare **Deseleziona tutto** nell'angolo inferiore sinistro.
 - Per selezionare tutti i file presenti nella videata toccare **Seleziona tutto** nell'angolo inferiore sinistro.
4. Toccare **Azioni** nell'angolo inferiore sinistro e toccare l'opzione desiderata.
5. **Copia e Sposta:** toccare la freccia indietro in alto a sinistra e passare alla cartella in cui si desidera spostare gli elementi selezionati. Toccare **Conferma** in basso a sinistra **Nota:** lo spostamento rimuove gli elementi dalla cartella originale e li colloca nella cartella di destinazione.

- [torna all'inizio](#)

Visualizzazione di elementi visti di recente

La pagina iniziale contiene una breve anteprima degli elementi visti di recente. Per visualizzare gli ultimi 20 elementi di ciascuna libreria (video, foto, musica e documenti):

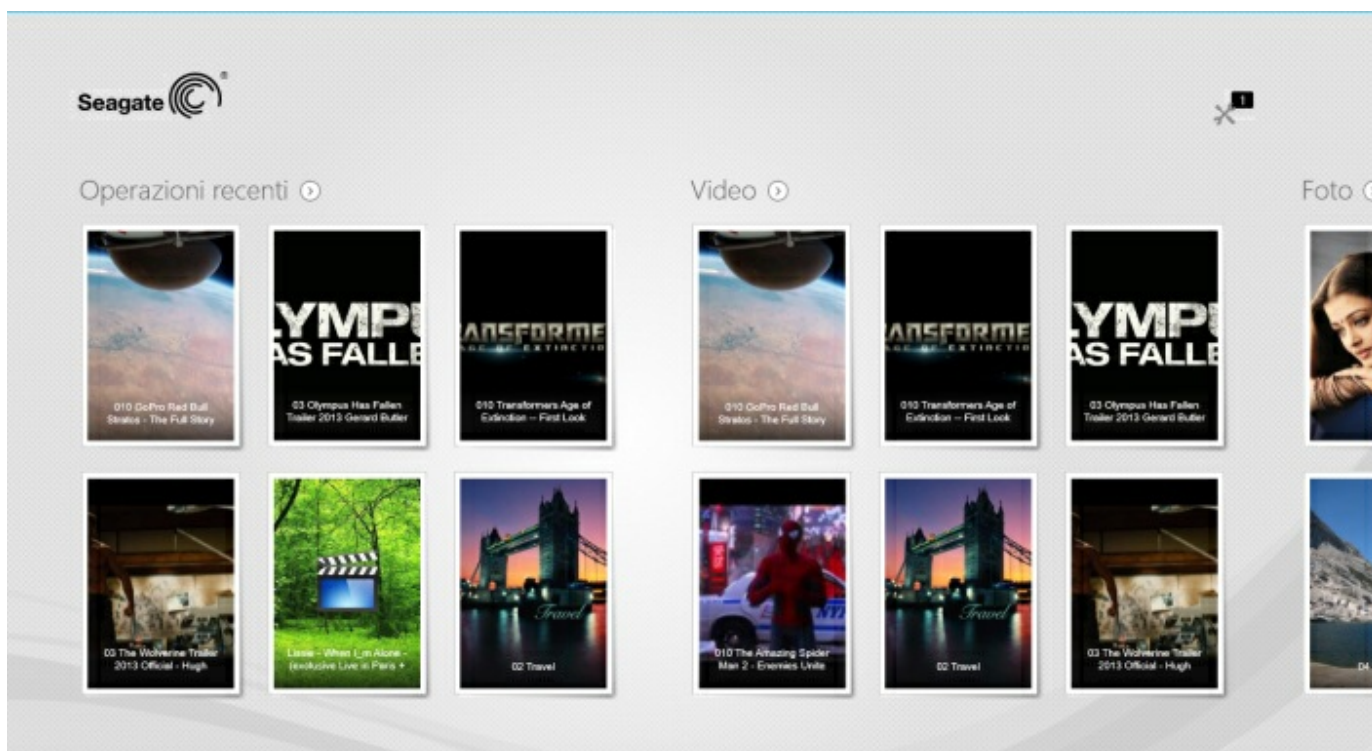
1. Toccare la freccia accanto a **Recenti**.
2. Per impostazione predefinita, è possibile vedere i video recenti. Toccare il video che si desidera riprodurre.
3. Per scegliere un'altra libreria abilitare la barra dell'app. Far scorrere il dito sullo schermo dall'alto verso il basso.
4. Toccare **Visualizza tutto** nell'angolo in basso a destra e toccare la libreria che si desidera visualizzare.

- [torna all'inizio](#)

Utilizzo dei comandi dell'applicazione multimediale

Tutti i controlli per l'applicazione multimediale si trovano nella barra dell'applicazione.

Pagina iniziale



La pagina iniziale viene visualizzata ogni volta che si avvia l'applicazione multimediale.



Suggerimento: se si riscontrano difficoltà nel tornare alla pagina iniziale, chiudere e riaprire Seagate Media.

Spostarsi nelle librerie multimediali

La pagina iniziale contiene una rapida anteprima delle librerie e cartelle presenti sul dispositivo di archiviazione e sul dispositivo mobile.

1. Sfogliare le librerie facendo scorrere il dito da sinistra verso destra e da destra verso sinistra.
2. Per visualizzare tutti i contenuti di una libreria, toccare la freccia accanto al nome della libreria.
3. Per tornare alla pagina iniziale toccare l'icona home.

- [torna all'inizio](#)

Barra dell'app

Per abilitare la barra dell'app:

1. far scorrere il dito sullo schermo dall'alto verso il basso.

Comandi della barra dell'applicazione

La barra dell'applicazione contiene quattro comandi: due comandi in alto per accedere ai file multimediali e gestire il dispositivo, e due comandi in basso per selezionare e gestire i contatti e la visualizzazione.

Comandi nella parte superiore della barra dell'applicazione

- **Contenuti multimediali:** i comandi per i contenuti multimediali sono a sinistra. Utilizzare questi comandi per selezionare e ascoltare la musica.
- **Stato del dispositivo:** i comandi del dispositivo sono a destra. Utilizzare questi comandi per gestire gli utenti, le connessioni di rete, la carica della batteria e la sincronizzazione.

Comandi nella parte inferiore della barra

- **Contenuti:** i comandi dei contenuti si trovano sulla sinistra e comprendono i comandi che consentono di selezionare i contenuti e le azioni quali copiare, spostare, eliminare, scaricare, caricare e riprodurre il contenuto.
- **Visualizzazione:** toccare l'icona a destra per passare dalla visualizzazione elenco a quella anteprima.

- [torna all'inizio](#)

Visualizzazione e filtrazione di contenuti

Visualizzazione

L'applicazione multimediale offre due opzioni per visualizzare il contenuto:

-  : anteprime
-  : elenco

Toccare l'icona di visualizzazione nell'angolo inferiore destro per passare da una vista all'altra.

Filtro

Le opzioni filtro dell'applicazione multimediale sono disponibili avvicinando le dita sullo schermo. Uscire dalla modalità filtro aprendo le dita verso l'esterno.

Sulla pagina iniziale è possibile applicare i filtri:

- Per nome
- Per nome, ordine inverso
- Per data
- Per data, ordine inverso
- Per tipo
- Per dimensione
- Per dimensione, ordine inverso



Nota: è possibile accedere alle opzioni filtro in ciascuna libreria avvicinando due dita sullo schermo. Le opzioni filtro variano in base alla libreria.

Personalizzazione del dispositivo di archiviazione

Le impostazioni del dispositivo di archiviazione sono disponibili sulla Charm bar e sulle barre dell'app.



Nota: il dispositivo di archiviazione potrebbe non supportare tutte le funzioni elencate di seguito.

Charm bar

Abilitare la Charm bar:

1. far scorrere il dito dal bordo destro dello schermo verso sinistra.
2. Toccare **Impostazioni**.

Impostazioni della Charm bar

- **Generali.** Toccare **Generali** per rivedere o modificare le seguenti impostazioni:
 - **Nome della rete wireless.** Modificando il nome in questa posizione viene modificato anche il nome del dispositivo di archiviazione nell'elenco delle reti Wi-Fi.
 - **Password della rete wireless.** È possibile evitare l'accesso non autorizzato al dispositivo di archiviazione impostando una password per la sua rete Wi-Fi.
 1. Inserire una password nel campo vuoto. Assicurarsi di annotare la password poiché è necessario inserirla nelle impostazioni Wi-Fi del dispositivo mobile.
 2. Toccare l'interruttore per abilitare la password di protezione.
 3. Quando la password viene aggiornata il dispositivo mobile perde la connessione con il dispositivo di archiviazione. Andare alle impostazioni Wi-Fi del dispositivo mobile per collegarsi alla rete del dispositivo di archiviazione utilizzando la password appena creata.
 4. Ritornare all'applicazione multimediale.



Nota: per modificare una password occorre inserire la password attuale nel campo vuoto, quindi toccare **Modifica password**.

- **Scarica e riproduci.** Consente di abilitare/disabilitare la riproduzione in streaming durante il download; abilitare/disabilitare Seagate Media come app predefinita per la riproduzione di video.
- **Sistema.** Toccare **Riavvia** per riavviare il dispositivo di archiviazione o **Arresta** per spegnerlo.
- **Informazioni su.** Toccare **Informazioni su** per visualizzare i seguenti parametri:
 - **Versione applicazione multimediale.** La versione dell'applicazione multimediale sul dispositivo di archiviazione.
 - **Nome del prodotto e nome del dispositivo.** Per impostazione predefinita, i nomi elencati qui

sono identici.

- **Versione del firmware.** La versione attuale del firmware installato sul dispositivo di archiviazione. Seagate Media segnala eventuali aggiornamenti disponibili.
- **Spazio di archiviazione.** Verifica la capacità disponibile del dispositivo di archiviazione.
- **Registrazione.** Toccare il link per registrare il dispositivo di archiviazione e rivedere la garanzia del prodotto.
- **Impostazioni avanzate (Ripristino delle impostazioni predefinite).** Toccare **Avanzate** per visualizzare parametri importanti della rete: indirizzo MAC, indirizzo IP, canale Wi-Fi e protezione. È inoltre possibile **cancellare la cache di download e riproduzione** per migliorare le prestazioni del dispositivo di archiviazione e **ripristinare le impostazioni predefinite**.
- **Batteria.** Toccare **Batteria** per rivedere o modificare le impostazioni di risparmio energetico.
 - **Modalità ECO.** L'abilitazione della modalità ECO consente di aumentare la durata della batteria. In modalità ECO i servizi non critici come DLNA e SAMBA vengono disattivati. Toccare lo slider per abilitare/disabilitare la modalità ECO.
 - **DLNA.** Consente ai dispositivi di riproduzione DLNA sulla rete di visualizzare e riprodurre i file multimediali archiviati sul dispositivo di archiviazione wireless. Toccare lo slider per abilitare/disabilitare DLNA.
 - **SAMBA.** Consente ai computer sulla rete di collegarsi al dispositivo di archiviazione wireless come un volume di rete. La sua disattivazione non impedisce l'accesso al dispositivo di archiviazione mediante l'app Seagate Media o un browser web. Toccare lo slider per abilitare/disabilitare SAMBA.

Vedere la Guida in linea [Come aumentare la durata della batteria](#) per maggiori informazioni.

- **Archiviazione cloud.** È possibile utilizzare questa opzione per sincronizzare i file con gli account Dropbox o Google Drive. Per collegare il dispositivo di archiviazione all'account occorre disporre di nome utente e password dello spazio di archiviazione cloud **Nota:** Google Drive non è disponibile su tutti i dispositivi di archiviazione.
- **Guida.** Toccare **Guida in linea** per suggerimenti su come usare il dispositivo di archiviazione.
- **Autorizzazioni.** Toccare **Autorizzazioni** per visualizzare i diritti di accesso concessi a Seagate Media.
- **Caricamento automatico :** attivazione e disattivazione, personalizzazione della modalità di backup di foto e video sul dispositivo di archiviazione.
- [torna all'inizio](#)

Gestione dei contenuti presenti sul dispositivo di archiviazione

- [Copia](#)
- [Sposta](#)
- [Rinomina](#)
- [Elimina](#)

Copiare contenuti



Nota: le istruzioni riportate di seguito descrivono come copiare elementi nelle cartelle del dispositivo di archiviazione. È anche possibile copiare elementi nelle librerie multimediali (video, foto, musica e documenti).

1. Sulla pagina iniziale, far scorrere il dito da destra a sinistra per arrivare a **Su Prodotto. Prodotto** è il nome del dispositivo di archiviazione (ad es. su LaCie Fuel o su Seagate Wireless). Toccare la freccia accanto al nome del prodotto e passare alla cartella contenente gli elementi che si desidera gestire.
2. Abilitare la barra dell'app per selezionare uno o più elementi. Far scorrere il dito sullo schermo dall'alto verso il basso.
3. Toccare gli elementi che si desidera copiare. Accanto ad ogni elemento selezionato viene visualizzato un segno di spunta.
 - Per deselegionare un elemento è sufficiente toccarlo. Per deselegionare tutti i file toccare **Deseleziona tutto** nell'angolo inferiore sinistro.
 - Per selezionare tutti file presenti nella videata toccare **Seleziona tutto** nell'angolo inferiore sinistro.
4. Toccare **Azioni** nell'angolo inferiore sinistro e toccare **Copia**.
5. Toccare la freccia indietro in alto a sinistra e passare alla cartella di destinazione degli elementi copiati.
6. Toccare **Conferma** in basso a sinistra

- [torna all'inizio](#)

Spostare contenuti



Nota: le istruzioni riportate di seguito descrivono come spostare elementi nelle cartelle del dispositivo di archiviazione. È anche possibile spostare elementi nelle librerie multimediali (video, foto, musica e documenti).

Sulla pagina iniziale, far scorrere il dito da destra a sinistra per arrivare a **Su Prodotto. Prodotto** è il nome del dispositivo di archiviazione (ad es. su LaCie Fuel o su Seagate Wireless). Toccare la freccia accanto al

nome del prodotto e passare alla cartella contenente gli elementi che si desidera gestire.

1. Abilitare la barra dell'app per selezionare uno o più elementi. Far scorrere il dito sullo schermo dall'alto verso il basso.
2. Toccare gli elementi che si desidera spostare. Accanto ad ogni elemento selezionato viene visualizzato un segno di spunta.
 - Per deselezionare un elemento è sufficiente toccarlo. Per deselezionare tutti i file toccare **Deseleziona tutto** nell'angolo inferiore sinistro.
 - Per selezionare tutti i file presenti nella videata toccare **Seleziona tutto** nell'angolo inferiore sinistro.
3. Toccare **Azioni** nell'angolo inferiore sinistro e toccare **Sposta**.
4. Toccare la freccia indietro in alto a sinistra e passare alla cartella di destinazione degli elementi selezionati.
5. Toccare **Conferma** in basso a sinistra



Nota: lo spostamento dei contenuti rimuove gli elementi dalla cartella originale e li colloca nella cartella di destinazione.

- [torna all'inizio](#)

Rinominare contenuti

1. Sulla pagina iniziale, far scorrere il dito da destra a sinistra per arrivare a **Su Prodotto**. **Prodotto** è il nome del dispositivo di archiviazione (ad es. su LaCie Fuel o su Seagate Wireless). Toccare la freccia accanto al nome del prodotto e passare alla cartella contenente l'elemento che si desidera rinominare.
2. Abilitare la barra dell'app per selezionare uno o più elementi. Far scorrere il dito sullo schermo dall'alto verso il basso.
3. Toccare l'elemento che si desidera rinominare. Sull'elemento selezionato viene visualizzato un segno di spunta.



Nota: l'opzione di ridenominazione non è disponibile in caso di selezione di più elementi.

- Per deselezionare un elemento è sufficiente toccarlo.
4. Toccare **Azioni** nell'angolo inferiore sinistro e toccare **Rinomina**.
 5. Digitare il nuovo nome e toccare **Conferma**.

- [torna all'inizio](#)

Eliminare contenuti



Nota: le istruzioni riportate di seguito descrivono come eliminare elementi dalle cartelle del dispositivo di archiviazione. È anche possibile eliminare elementi nelle librerie multimediali (video, foto, musica e documenti). L'eliminazione di un file o di una cartella comporta la sua rimozione dal dispositivo di archiviazione in maniera permanente.

1. Sulla pagina iniziale, far scorrere il dito da destra a sinistra per arrivare a **Su Prodotto. Prodotto** è il nome del dispositivo di archiviazione (ad es. LaCie Fuel o Seagate Wireless). Toccare la freccia accanto al nome del prodotto e passare alla cartella contenente gli elementi che si desidera gestire.
2. Abilitare la barra dell'app per selezionare uno o più elementi. Far scorrere il dito sullo schermo dall'alto verso il basso.
3. Toccare gli elementi che si desidera eliminare. Accanto ad ogni elemento selezionato viene visualizzato un segno di spunta.
 - Per deselegionare un elemento è sufficiente toccarlo. Per deselegionare tutti i file toccare **Deselegiona tutto** nell'angolo inferiore sinistro.
 - Per selezionare tutti file presenti nella videata toccare **Selegiona tutto** nell'angolo inferiore sinistro.
4. Toccare **Azioni** nell'angolo inferiore sinistro e toccare **Elimina**.
5. Toccare **Conferma**.

- [torna all'inizio](#)

Come aumentare la durata della batteria



Nota: il dispositivo di archiviazione potrebbe non supportare tutte le funzioni elencate di seguito.

È possibile aumentare la durata della batteria abilitando la modalità ECO sul dispositivo di archiviazione mobile.

1. Abilitare la Charm bar appoggiando il dito a destra dello schermo e facendolo scorrere verso sinistra.
2. Toccare **Impostazioni** e toccare **Batteria**.
3. Abilitare la **modalità ECO** toccando l'interruttore relativo.
4. Toccare la freccia indietro e nascondere la Charm bar toccando il centro dello schermo.

Durante la riproduzione di un video, il dispositivo di archiviazione utilizza la memoria del dispositivo mobile per archiviare temporaneamente il contenuto del video. Utilizzando la memoria del dispositivo mobile, il dispositivo di archiviazione può passare alla modalità di sospensione per risparmiare la carica della batteria.

Opzioni di risparmio energetico

In modalità ECO due servizi non critici vengono disattivati:

DLNA: consente ai dispositivi di riproduzione DLNA sulla rete di visualizzare e riprodurre i file multimediali archiviati sul dispositivo di archiviazione wireless.

SAMBA: consente ai computer sulla rete di collegarsi al dispositivo di archiviazione wireless come un volume di rete. La sua disattivazione non impedisce l'accesso al dispositivo di archiviazione mediante un browser web.

Anche quando la modalità ECO è abilitata è possibile attivare manualmente i servizi DLNA e SAMBA:

1. Abilitare la Charm bar. Far scorrere il dito dal bordo destro dello schermo verso sinistra.
2. Toccare **Batteria**.
3. Toccare l'interruttore per **DLNA** o **SAMBA**.

Prestazioni della batteria

Per aumentare la durata della batteria:

- abilitare la modalità ECO
- Disabilitare i servizi DLNA e SAMBA
- Non collegare il dispositivo di archiviazione a Internet mentre è collegato al dispositivo mobile.
- Verificare che **Scarica e riproduci** sia abilitato in **Charm bar > Impostazioni > Generale**.

Aggiornamento dell'applicazione multimediale e del dispositivo di archiviazione

Aggiornamento dell'applicazione multimediale

Gli aggiornamenti dell'applicazione sono gestiti dal sistema operativo.



Nota: per consentire al sistema operativo di rilevare gli aggiornamenti disponibili è necessario che il dispositivo sia collegato a Internet.

- Windows 8.1: l'aggiornamento di Seagate Media avviene in maniera automatica.

Controllare la versione corrente dell'applicazione multimediale

1. Far scorrere il dito dal bordo destro dello schermo verso sinistra, per abilitare la Charm bar.
2. Toccare **Impostazioni**.
3. Toccare **Informazioni su** e controllare la **Versione di Seagate Media**.
4. Visitare il Windows Store e verificare se è disponibile una nuova versione dell'applicazione multimediale.

Aggiornamento del dispositivo di archiviazione

Quando il dispositivo di archiviazione è collegato a Internet, l'applicazione multimediale verifica la disponibilità di aggiornamenti firmware in maniera automatica. Seagate Media scarica eventuali aggiornamenti disponibili in background e chiede di riavviare il dispositivo di archiviazione. L'aggiornamento firmware viene quindi installato al riavvio.

Visualizzazione della versione corrente del firmware del dispositivo di archiviazione

1. Far scorrere il dito dal bordo destro dello schermo verso sinistra, per abilitare la Charm bar.
2. Toccare **Impostazioni**.
3. Toccare **Informazioni** e controllare la **Versione firmware**.
4. Per informazioni sugli aggiornamenti firmware visitare l'[assistenza tecnica](#) e scegliere il dispositivo di archiviazione.

Accesso a più dispositivi di archiviazione sulla stessa rete

L'applicazione multimediale può rilevare più di un dispositivo di archiviazione compatibile su una rete. Per esempio, è possibile collegare un dispositivo di archiviazione wireless e una periferica di archiviazione connessa alla rete (NAS) alla propria rete domestica. A condizione che entrambi siano compatibili con l'applicazione multimediale, è possibile passare da un dispositivo di archiviazione all'altro quando si collega il dispositivo mobile alla stessa rete.

Aggiunta di dispositivi alla rete

Tutti i dispositivi, compreso quello mobile, devono essere collegati alla stessa rete.

1. Utilizzare Seagate Media per associare il dispositivo di archiviazione wireless alla rete domestica Wi-Fi.
2. Utilizzare le impostazioni Wi-Fi del dispositivo mobile per collegarlo alla rete domestica Wi-Fi.
Suggerimento: per accedere a più dispositivi di archiviazione su una rete, assicurarsi che il dispositivo mobile modifichi la connessione Wi-Fi dal dispositivo di archiviazione wireless alla rete domestica Wi-Fi.
3. Collegare il NAS alla rete domestica tramite Ethernet. Per le istruzioni vedere la Guida per l'utente del NAS.

Scegliere il dispositivo di archiviazione:

1. Abilitare la barra dell'app sulla Pagina iniziale facendo scorrere il dito verso il basso dalla parte superiore dello schermo. Quando Seagate Media rileva due dispositivi di archiviazione compatibili, l'impostazione **Rete** passa a **Server**.



2. Toccare **Server** e toccare il dispositivo di archiviazione a cui si desidera accedere.



Seagate Wireless Plus

Seagate Personal Cloud ✓

Seagate Central

Seagate Wireless

Risoluzione dei problemi:

- per le istruzioni su come collegare alla rete un dispositivo di archiviazione wireless compatibile vedere la Guida in linea [Collegamento di dispositivi mobili e di archiviazione a reti Wi-Fi](#)
- Per le istruzioni sul collegamento alla rete vedere la Guida per l'utente del NAS.
- In caso di difficoltà durante il collegamento ad un dispositivo di archiviazione compatibile verificare che sia stato aggiunto a Windows. Selezionare **Charms bar > Modifica impostazioni PC > PC e dispositivi > Dispositivi**. Il dispositivo di archiviazione dovrebbe trovarsi nell'elenco *Altri dispositivi*. Se non è presente, toccare **Aggiungi un dispositivo** e scegliere il dispositivo.

Risoluzione dei problemi

- [La visualizzazione dei file richiede tempo](#)
- [Non è possibile stabilire una connessione a dispositivi di archiviazione wireless o di rete](#)
- [La connessione all'unità di archiviazione wireless si interrompe disattivando la modalità di sospensione del dispositivo mobile](#)
- [Il video, il brano o il file non viene riprodotto/aperto](#)
- [Unità riformattata per Mac](#)

La visualizzazione dei file sul dispositivo di archiviazione richiede tempo

L'applicazione multimediale esegue una scansione iniziale dei contenuti copiati sui dispositivi di archiviazione wireless e di rete. La scansione può durare a lungo se il dispositivo di archiviazione contiene una grande quantità di file.

Se non è possibile visualizzare file copiati di recente nel dispositivo di archiviazione provare ad aggiornare la schermata.

1. Far scorrere il dito sullo schermo dall'alto verso il basso per abilitare la barra dell'app.
2. Toccare **Sincronizza** nell'angolo superiore destro.

- [torna all'inizio](#)

Non è possibile stabilire una connessione a dispositivi di archiviazione wireless o di rete

- Una batteria scarica potrebbe causare problemi con la connessione Wi-Fi. Se la connessione con il dispositivo wireless sembra intermittente controllare la carica della batteria. Far scorrere il dito sullo schermo, dall'alto verso il basso, per abilitare la barra dell'app e toccare **Gestione energetica** nell'angolo superiore destro.
- Verificare che il dispositivo di archiviazione sia scollegato dal computer e acceso. Assicurarsi che il LED Wi-Fi sia blu fisso. Il Wi-Fi è disabilitato quando il dispositivo di archiviazione wireless è collegato ad un computer tramite USB o connessione cablata di altro tipo.
- Sul dispositivo mobile, verificare che la rete wireless del dispositivo di archiviazione sia selezionata nell'elenco delle reti. Se si supera la portata wireless del dispositivo di archiviazione, il dispositivo mobile si disconnette dal segnale Wi-Fi. La portata massima è di circa 44 m. Inoltre, ostacoli come pareti ed altre interferenze possono compromettere la potenza del segnale. Provare a riconnettersi alla rete Wi-Fi.
- È possibile che sia stato superato il numero massimo di utenti. Per conoscere il numero di utenti collegati, far scorrere il dito sullo schermo dall'alto verso il basso per abilitare la barra dell'applicazione. Aprire Impostazioni dispositivo in alto a destra e toccare Utenti.
- Spegnerne il dispositivo di archiviazione, attendere 10 secondi e quindi riaccenderlo. Se possibile, verificare che il dispositivo mobile sia collegato alla rete Wi-Fi del dispositivo di archiviazione. Avviare nuovamente l'applicazione multimediale per accedere al dispositivo di archiviazione.

- [torna all'inizio](#)

La connessione all'unità di archiviazione wireless si interrompe disattivando la modalità di sospensione del dispositivo mobile

È possibile che si verifichi un'interruzione della connessione alla rete Wi-Fi del dispositivo wireless quando un dispositivo mobile entra in modalità di sospensione o di risparmio energetico. Per ripristinare la connessione visualizzare le impostazioni Wi-Fi del dispositivo mobile e scegliere il nome del dispositivo mobile.

Il video, il brano o il file non viene riprodotto/aperto

È possibile copiare qualsiasi file sul dispositivo di archiviazione. Tuttavia il lettore per la riproduzione in streaming dei file multimediali è in grado di riprodurre solo file nei formati supportati. L'applicazione multimediale non converte i file in altri formati. Consultare le specifiche del dispositivo mobile per l'elenco dei tipi di file supportati.

- [torna all'inizio](#)

Unità riformattata per Mac

Non consentire a Time Machine® di utilizzare il dispositivo di archiviazione per i backup. In caso contrario il disco rigido del dispositivo di archiviazione verrà riformattato.

In caso di riformattazione accidentale del dispositivo di archiviazione è possibile ripristinare il formato originale. Per maggiori informazioni visitare il sito web di assistenza: [prodotti wireless Seagate](#) o [prodotti wireless LaCie](#).

- [torna all'inizio](#)