



## Genshin Impact限定版外付けSSD ユーザー・マニュアル

---



このドキュメントの最新オンライン版にアクセスするには  
ここをクリックしてください。最新のコンテンツ、拡大可能な図解、分かりやすいナビゲーション、検索機能もあります。

# Contents

<b>1</b>	<b>ようこそ</b> .....	<b>4</b>
	パッケージ内容 .....	4
	最低システム要件 .....	4
	• ポート .....	4
	• オペレーティング・システム .....	4
	• ディスクの最小空き容量 .....	4
<b>2</b>	<b>はじめに</b> .....	<b>5</b>
	Genshin Impact限定版外付けSSDの性能 .....	5
	USBケーブルの接続 .....	5
	Genshin Impact限定版外付けSSDの設定 .....	5
	• まずはこちらから .....	6
	• デバイスの登録 .....	6
	• Toolkitのダウンロード .....	6
	• Toolkitのインストール .....	6
<b>3</b>	<b>Toolkitを使ってRGB設定などをカスタマイズする</b> .....	<b>8</b>
	RGBカラー設定のカスタマイズ .....	8
	バックアップ計画の開始（Windowsのみ） .....	8
	ミラー・フォルダの作成 .....	8
<b>4</b>	<b>最適なフォーマットおよびパーティション作成</b> .....	<b>9</b>
	ファイル・システム・フォーマットの選択 .....	9
	• WindowsおよびMac両方との互換性 .....	9
	• Windows用にパフォーマンスを最適化 .....	9
	• macOS用にパフォーマンスを最適化 .....	9
	• 詳細 .....	10
	フォーマットの手順 .....	10
<b>5</b>	<b>デバイスをコンピュータから安全に取り外す</b> .....	<b>11</b>
	Windows .....	11
	Mac .....	11
	• Finderウィンドウ経由で取り出す .....	11
	• デスクトップ経由で取り出す .....	11
<b>6</b>	<b>よくある質問（FAQ）</b> .....	<b>13</b>
	全ユーザー .....	13
	• 問題: ファイル転送の速度が遅すぎる .....	13
	• 問題: USB 3.0 (Type A) ポートが搭載された古いコンピュータを利用している .....	13
	• 問題: USBデバイスにUSBハブを使用しなければならない。 .....	13
	• 問題: 付属のUSBケーブルが短すぎる .....	14
	• 問題: ファイル転送に関するエラーメッセージが表示される .....	14
	Mac .....	14

- 問題: デスクトップにドライブのアイコンが表示されない ..... 14
- 問題: Time Machineで自分のデバイスを使用したい。 ..... 15
- Windows ..... 15
- 問題: コンピュータにドライブのアイコンが表示されない。 ..... 15

## 7 Regulatory Compliance ..... 16

- China RoHS ..... 16
- Taiwan RoHS ..... 16

# ようこそ

公式ライセンス製品のGenshin Impact限定版外付けSSDで、正義の秤を己に傾けよう。

お使いのデバイスについての一般的な質問と回答は、[よくある質問](#)をご覧ください。また、[Seagateカスタマー・サポート](#)にアクセスしてください。

## パッケージ内容

- Seagate Genshin Impact限定版外付けSSD
- USB-Cケーブル (USB 3.2 Gen 2)
- クイック・スタート・ガイド

## 最低システム要件

### ポート

お使いのドライブを、USB-Cポートを使用してコンピュータに接続します。コンピュータにUSB-Cポートがない場合は、USB-C to USB-Aケーブル（付属していません）を使用します。

### オペレーティング・システム

「[Seagateのハードウェア&ソフトウェアのオペレーティング・システム要件](#)」をご覧ください。

### ディスクの最小空き容量

600MB推奨

# はじめに

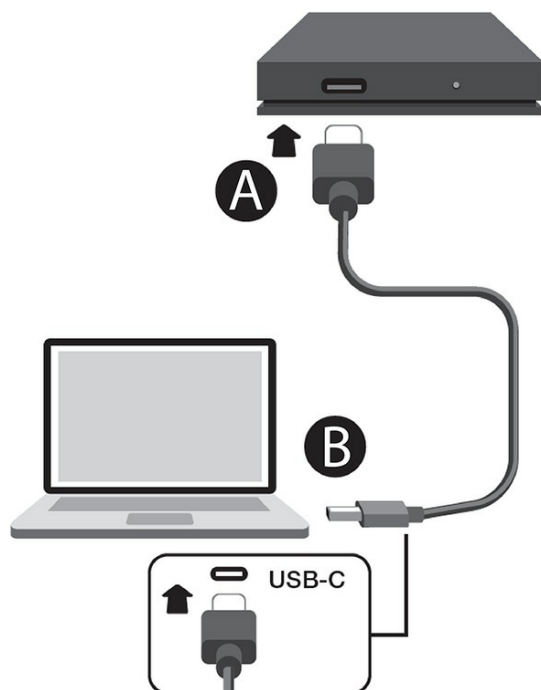
## Genshin Impact限定版外付けSSDの性能

デバイスは、コンピュータのどのUSB-Cポートにも接続できますが、ポートに応じて転送速度は異なります。

ポート	転送速度
USB 3.2 Gen 1	最高5Gb/秒*
USB 3.2 Gen 2	最高10Gb/秒*

## USBケーブルの接続

USB-Cケーブルを使用して、Genshin Impact限定版外付けSSDをコンピュータのUSB-Cポートに接続します。コンピュータにUSB-Cポートがない場合は、USB-C to USB-Aケーブル（付属していません）を使用します。



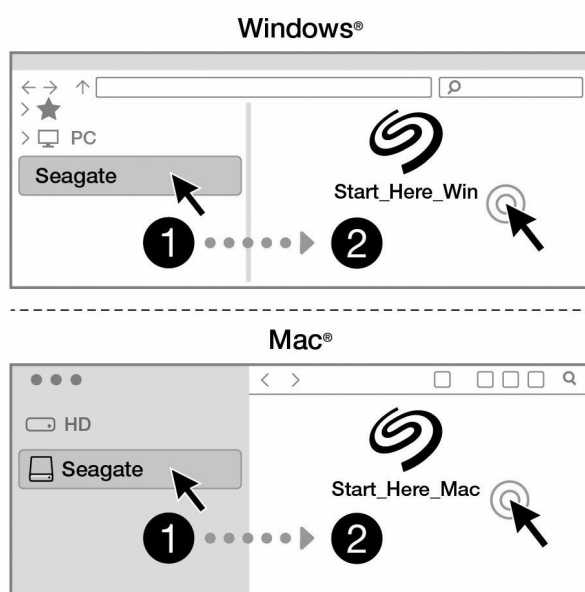
## Genshin Impact限定版外付けSSDの設定

設定では以下を行うことができます。

ドライブの登録	情報やサポートに簡単にアクセスして、ドライブを最大限に活用することができます。	<a href="http://www.seagate.com/register">www.seagate.com/register</a>
Toolkitのインストール	バックアップ・プラン、ミラー・フォルダなどを設定します。	<a href="http://www.seagate.com/toolkit">www.seagate.com/toolkit</a>

## まずはこちらから

Finderやファイル・エクスプローラーなどのファイル・マネージャを使用して、Genshin Impact限定版外付けSSDを開き、Start\_Here\_WinまたはStart\_Here\_Macを選択します。



**i** デバイスの登録およびToolkitのインストールにはコンピュータがインターネットに接続されている必要があります。

## デバイスの登録

お客様の情報を入力し、[登録] を選択します。

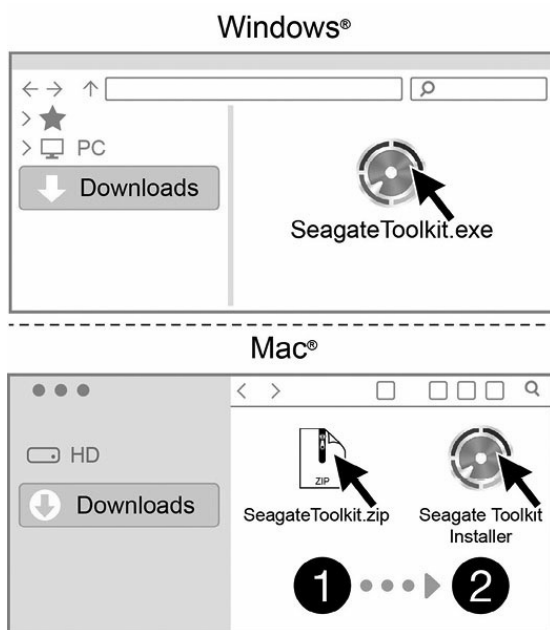
## Toolkitのダウンロード

[ダウンロード] ボタンをクリックします。

## Toolkitのインストール

Finderやファイル・エクスプローラーなどのファイルマネージャーを使って、ダウンロードしたフォルダを開きます。

- Windows - SeagateToolkit.exe ファイルをクリックして、アプリケーションを起動します。
- Mac - SeagateToolkit.zip ファイルを開きます。Seagate Toolkit Installer (Seagate Toolkit インストーラ) を選択してアプリケーションを起動します。



Toolkitのインストールにはインターネット接続が必要です。

# Toolkitを使ってRGB設定などをカスタマイズする

Toolkitを使ってRGBカラー設定を管理したり、お使いのドライブのバックアップ計画を設定したりできます。

## RGBカラー設定のカスタマイズ

Toolkitを使ってお使いのドライブのLEDをさまざまなRGBカラーや照明パターンでカスタマイズして、ワンランク上の照明を手に入れることができます。

- [こちらをクリック](#)して、RGBカラー設定の詳しい管理方法をご覧ください。

## バックアップ計画の開始（Windowsのみ）

コンテンツ、ストレージ・デバイス、希望のスケジュールに合わせてカスタマイズ・プランを作成することができます。

- [こちらをクリック](#)して、バックアップ計画の詳しい設定方法をご覧ください。

## ミラー・フォルダの作成

ストレージ・デバイスと同期しているPCまたはMacでミラー・フォルダを作成することができます。1つのフォルダ内でファイルの追加、編集、または削除を行うと、Toolkitがその変更をもう一方のミラー・フォルダに自動で反映します。

- [こちらをクリック](#)してミラー・フォルダの詳しい作成方法をご覧ください。



# 最適なフォーマットおよびパーティション作成

デバイスは、MacおよびWindows両方のコンピュータとの互換性を維持するために、exFAT (Extended File Allocation Table) で事前にフォーマットされています。

## ファイル・システム・フォーマットの選択

ファイル・システムのフォーマットを選択するときは、日常的なデバイスの使用で互換性とパフォーマンスのどちらの方が重要かを考慮してください。

- **互換性**—ドライブをPCとMac両方に接続する場合は、クロスプラットフォーム対応のフォーマットが必要です。
- **パフォーマンス**—ドライブをWindowsまたはMacのいずれか一方のみと接続する場合は、そのオペレーティング・システムのネイティブ・ファイル・システムでドライブをフォーマットすることで、ファイル・コピーのパフォーマンスを最適化することができます。

## WindowsおよびMac両方との互換性

exFATはすべてのバージョンのWindowsと最近のバージョンのmacOSと互換性がある軽量のファイル・システムです。ドライブをWindows PCとMac両方で使用する場合は、exFATでドライブをフォーマットします。exFATは両方のコンピュータにクロスプラットフォーム・アクセスを提供しますが、以下の点に留意してください。

- exFATは、ファイル履歴 (Windows) やTime Machine (macOS) などの標準搭載のバックアップ・ユーティリティとは互換性がなく、これらのユーティリティには推奨されません。こうしたバックアップ・ユーティリティのいずれかを使用する場合は、ユーティリティを実行するコンピュータのネイティブ・ファイル・システムでドライブをフォーマットする必要があります。
- exFATは、ジャーナリングされたファイル・システムではないため、エラーが発生した場合、あるいはドライブをコンピュータから不適切に取り外した場合に、データ破損のリスクが高くなります。

## Windows用にパフォーマンスを最適化

NTFS (New Technology File System) はWindows用の独自のジャーナリング・ファイル・システムです。macOSはNTFSボリュームを読み込むことはできますが、ネイティブに書き込むことはできません。つまりMacは、NTFSでフォーマットされたドライブからファイルをコピーすることはできますが、ドライブにファイルを追加することも、ドライブからファイルを削除することもできません。Macでのこのような一方向転送以上の汎用性が必要な場合は、exFATの使用を検討してください。

## macOS用にパフォーマンスを最適化

Appleは2つの独自のファイル・システムを提供しています。

Mac OS拡張（Hierarchical File System PlusやHFS+とも呼ばれます）は、機械式およびハイブリッドの内蔵ドライブ向けに1998年から使用されているAppleのファイル・システムです。macOS Sierra（バージョン10.12）以前では、HFS+がデフォルトで使用されています。

APFS (Apple File System) は、ソリッド・ステート・ドライブ (SSD) とフラッシュベース・ストレージ・システム向けに最適化されたAppleのファイル・システムですが、ハードディスク・ドライブ (HDD) にも対応しています。macOS High Sierra（バージョン10.13）のリリース時に初めて導入されました。APFSは、High Sierra以降を実行するMacでのみ読取ることができます。

Appleのファイル・システムのいずれかを選択するときは、以下の点に考慮してください。

- WindowsはAPFSボリュームやHFS+ボリュームをネイティブに読取り/書込みできません。クロスプラットフォームの互換性が必要なときは、exFATでドライブをフォーマットする必要があります。
- ドライブをTime Machineで使用したい場合：
  - macOS Big Sur（バージョン11）以降のデフォルトのフォーマットはAPFSです。
  - macOS Catalina（バージョン10.15）以前のデフォルトのフォーマットはHFS+です。
- ドライブを使用して旧式のOSバージョンを実行するMac間でファイルを移動したい場合は、APFSではなく、HFS+でドライブをフォーマットすることを検討してください。
- macOSファイル・システムとAndroid: macOS向けにドライブをフォーマットすると、Androidモバイル・デバイスとの接続に対応しなくなる場合があります。

## 詳細

ファイル・システムのフォーマットを選択する際のその他の考慮点については、[ファイル・システム・フォーマットの比較](#)を参照してください。

## フォーマットの手順

ドライブのフォーマットの手順については、[ドライブのフォーマット方法](#)を参照してください。

# デバイスをコンピュータから安全に取り外す

物理的に取り外す前に、ストレージ・ドライブを必ずコンピュータから取り出してください。コンピュータは、取り外す前にそのドライブ上でファイリングとハウスキーピング処理を実行する必要があります。オペレーティング・システムのソフトウェアを使用せずにドライブを取り外すと、ファイルが破損または損傷する可能性があります。

## Windows

[安全な取り外し] ツールを使用してデバイスを取り出します。

1. Windowsシステム・トレイの [ハードウェアの安全な取り外し] アイコンをクリックして、取り出すことができるデバイスを表示します。
2. [ハードウェアの安全な取り外し] アイコンが見つからない場合、システム・トレイの [隠れているインジケータを表示します] の矢印をクリックして通知エリアのすべてのアイコンを表示してください。
3. デバイス一覧から、取り出したいデバイスを選択します。デバイスを安全に取り外すことができるようになると、Windowsが通知を表示します。
4. デバイスをコンピュータから取り外します。

## Mac

Macからデバイスを取り出すにはいくつかの方法があります。次の2つのオプションを参照してください。

### Finderウィンドウ経由で取り出す

1. Finderウィンドウを開きます。
2. サイドバーで [デバイス] に移動して、取り出したいドライブを探します。ドライブ名の右側にある取り出し記号をクリックします。
3. デバイスがサイドバーに表示されなくなるか、Finderウィンドウが閉じたら、インタフェース・ケーブルをMacから抜きます。

### デスクトップ経由で取り出す

1. デバイスのデスクトップアイコンを選択して、ゴミ箱にドラッグします。
2. デバイスのアイコンがデスクトップに表示されなくなったら、デバイスをMacから物理的に取り外します。



# よくある質問 (FAQ)

Seagateドライブの設定や使い方については、以下のよくある質問をご覧ください。その他のサポート・リソースをご希望の場合は、[Seagateカスタマー・サポート](#)までお問い合わせください。

## 全ユーザー

### 問題：ファイル転送の速度が遅すぎる

Q: USBケーブルの両端はしっかりと接続されていますか？

A: 以下のケーブル接続に関するトラブルシューティングのヒントをご覧ください。

- USBケーブルの両端が各ポートにしっかりと接続されていることを確認してください。
- ケーブルを取り外し、10秒経ってから再度接続してください。
- 別のUSBケーブルで試してください。

Q: 同じポートまたはハブに他のUSBデバイスが接続されていませんか？

A: 他のUSBデバイスを取り外して、ドライブの性能が改善されるかどうかを確認してください。

### 問題：USB 3.0 (Type A) ポートが搭載された古いコンピュータを利用している

Q: ドライブのUSB-C (USB 3.2 Gen 2) は、コンピュータのUSB 3.0ポートに対応していますか？

回答: はい、デバイスはUSB 3.0ポートに対応しています。ただし、USB Type Aコネクタを備えたケーブルは製品には付属していません。性能はUSB 3.0の転送速度に制限されます。

### 問題：USBデバイスにUSBハブを使用しなければならない。

Q: USBハブでこのドライブを使用できますか？

A: はい、このドライブはUSBハブに接続できます。ハブを使用していて検出できない、転送速度が通常よりも遅い、パソコンとの接続がランダムに切れるなどの問題が発生する場合は、パソコンのUSBポートに直接ドライブを接続し直してみてください。

USBハブの中には電源管理効率の悪いものがあり、接続したデバイスで問題を引き起こすことがあります。このような場合は、電源ケーブルが付属している電源付きUSBハブを使用してみてください。

## 問題：付属のUSBケーブルが短すぎる

Q: デバイスにもっと長いケーブルを使用できますか？

A: はい、USB規格に適合しているケーブルであれば使用できます。ただし、Seagateでは、デバイスに付属しているケーブルをご使用になることをお勧めしています。長いケーブルを使用していて、検出や転送速度、切断の問題が発生する場合は、デバイスに付属している純正ケーブルをご使用ください。

## 問題：ファイル転送に関するエラーメッセージが表示される

Q: FAT32ボリュームのコピー中に「エラー-50」が表示されましたか？

A: パソコンからFAT32ボリュームにファイルまたはフォルダをコピーする場合、ファイル名またはフォルダ名としてコピーできない文字があります。コピーできない文字には以下のようなものがありますが、これらに限定されません: ? < > / \ :

ファイル名やフォルダ名にこれらの文字が含まれていないことを確認してください。

問題が繰り返し起こる場合や、対応していない文字を含むファイルがないにもかかわらずエラーが生じる場合は、ドライブをコンピュータのネイティブ・ファイル・システム形式に再フォーマットしてください。「[最適なフォーマットおよびパーティション作成](#)」を参照してください。

## Mac

### 問題：デスクトップにドライブのアイコンが表示されない

Q: デスクトップにドライブが表示されないようにFinderが設定されていませんか？

A: [Finder] を開いて、[環境設定] > [一般] タブ > [次の項目をデスクトップに表示]の順に進みます。[ハードディスク] が選択されていることを確認してください。

Q: ドライブは、オペレーティング・システムにマウントされていますか？

A: [開く] > [ユーティリティ] > [ディスクユーティリティ]の順に進み、[ディスクユーティリティ]を開きます。左側の欄にドライブがリストアップされている場合は、Finderの環境設定を確認し、デスクトップに表示されない理由を確認します（上記質問を参照してください）。

Q: お使いのパソコンの設定は、このドライブを使用するためのシステムの最低要件を満たしていますか？

A: サポートされているオペレーティング・システムの一覧については、次のリンクを参照してください。[www.seagate.com/os](http://www.seagate.com/os)

Q: お使いのオペレーティング・システムの手順に従って正しくインストールしましたか？

A: 「はじめに」のインストール手順を参照してください。

## 問題: Time Machineで自分のデバイスを使用したい。

Q: Time Machineで自分のデバイスを使用できますか？

A: はい。このドライブは、PCとMacの両方で使用できるようにexFAT形式でフォーマットされています。Time Machineの場合は、Macに再フォーマットする必要があります。再フォーマットすると、ドライブに保存されていたすべてのデータが削除されます。詳細については、[www.seagate.com/time-machine](http://www.seagate.com/time-machine)をご覧ください。

## Windows

### 問題: コンピュータにドライブのアイコンが表示されない。

Q: デバイス・マネージャーにドライブは表示されていますか？

A: すべてのドライブがデバイス・マネージャーの少なくともどこか一箇所に表示されます。

検索に [デバイスマネージャー] と入力して検索します。[ディスク・ドライブ] のセクションを探し、必要に応じてプラス (+) アイコンをクリックしてデバイスの全一覧を開きます。探しているドライブが表示されているかどうかわからない場合は、ドライブを安全に取り外してから、もう一度接続してみてください。そこで変更される項目がお使いのSeagateドライブです。

Q: ドライブの横に見慣れないアイコンが表示されていますか？

A: Windowsデバイス・マネージャーには通常、周辺機器の故障に関する情報が表示されます。デバイスマネージャーはほとんどの問題のトラブルシューティングに役立ちますが、詳しい原因や解決方法が表示されないこともあります。

ドライブの横に見慣れないアイコンが表示されている場合は、問題が発生している可能性があります。例えば、デバイスタイプに基づく通常のアイコンではなく、「！」マークや「？」マーク、あるいは「X」が表示された場合は、そのアイコンを右クリックして、[プロパティ] を選択します。[全般] タブに、デバイスが正常に動作していない理由が表示されます。

# Regulatory Compliance

Product Name	Seagate Genshin Impact Limited Edition External SSD
Regulatory Model Numbers	SRD0FV9

## China RoHS



China RoHS 2 refers to the Ministry of Industry and Information Technology Order No. 32, effective July 1, 2016, titled Management Methods for the Restriction of the Use of Hazardous Substances in Electrical and Electronic Products. To comply with China RoHS 2, we determined this product's Environmental Protection Use Period (EPUP) to be 20 years in accordance with the Marking for the Restricted Use of Hazardous Substances in Electronic and Electrical Products, SJT 11364-2014.

中国 RoHS 2 是指 2016 年 7 月 1 日起施行的工业和信息化部令第 32 号“电力电子产品限制使用有害物质管理办法”。为了符合中国 RoHS 2 的要求，我们根据“电子电气产品有害物质限制使用标识”(SJT 11364-2014) 确定本产品的环保使用期 (EPUP) 为 20 年。

部件名称 Part Name	有害物质 Hazardous Substances					
	铅 (Pb)	汞 (Hg)	镉 (Cd)	六价铬 (Cr <sup>6+</sup> )	多溴联苯 (PBB)	多溴二苯醚 (PBDE)
固态驱动器 SSD	X	○	○	○	○	○
外接硬盘印刷电路板 Bridge PCBA	X	○	○	○	○	○
电源 (如果提供) Power Supply (if provided)	X	○	○	○	○	○
接口电缆 (如果提供) Interface cable (if provided)	X	○	○	○	○	○
其他外壳组件 Other enclosure components	○	○	○	○	○	○

本表格依据 SJ/T 11364 的规定编制。  
This table is prepared in accordance with the provisions of SJ/T 11364-2014  
○: 表示该有害物质在该部件所有均质材料中的含量均在 GB/T 26572 规定的限量要求以下。  
○: Indicates that the hazardous substance contained in all of the homogeneous materials for this part is below the limit requirement of GB/T26572.  
X: 表示该有害物质至少在该部件的某一均质材料中的含量超出 GB/T 26572 规定的限量要求。  
X: Indicates that the hazardous substance contained in at least one of the homogeneous materials used for this part is above the limit requirement of GB/T26572.

## Taiwan RoHS

Taiwan RoHS refers to the Taiwan Bureau of Standards, Metrology and Inspection's (BSMI's) requirements in standard CNS 15663, Guidance to reduction of the restricted chemical substances in electrical and electronic equipment. Beginning on January 1, 2018, Seagate products must comply with the "Marking of presence" requirements in Section 5 of CNS 15663. This product is Taiwan RoHS compliant. The following table meets the Section 5 "Marking of presence" requirements.

台灣RoHS是指台灣標準局計量檢驗局(BSMI)對標準CNS15663要求的減排電子電氣設備限用化學物質指引。從2018年1月1日起，Seagate產品必須符合CNS15663第5節「含有標示」要求。本產品符合台灣RoHS。下表符合第5節「含有標示」要求。



設備名稱：外接式儲存裝置，型號：SRDOFV9  
Equipment Name: External Storage Device, Model: SRDOFV9

單元 Unit	限用物質及其化學符號 Restricted Substance and its chemical symbol					
	鉛 Lead (Pb)	汞 Mercury (Hg)	鎘 Cadmium (Cd)	六價鉻 Hexavalent chromium (Cr <sup>6+</sup> )	多溴聯苯 Polybrominated biphenyls (PBB)	多溴二苯醚 Polybrominated diphenyl ethers (PBDE)
固態驅動器 SSD	—	○	○	○	○	○
外接硬盤印刷電路板 Bridge PCBA	—	○	○	○	○	○
電源 (如果提供) Power Supply (if provided)	—	○	○	○	○	○
傳輸線材 (如果提供) Interface cable (if provided)	—	○	○	○	○	○
其他外殼組件 Other enclosure components	○	○	○	○	○	○

備考1. “超出0.1 wt %”及“超出0.01 wt %”係指限用物質之百分比含量超出百分比含量基準值。  
Note 1: “Exceeding 0.1 wt %” and “exceeding 0.01 wt %” indicate that the percentage content of the restricted substance exceeds the reference percentage value of presence condition.  
備考2. “○”係指該項限用物質之百分比含量未超出百分比含量基準值。  
Note 2: “○” indicates that the percentage content of the restricted substance does not exceed the percentage of reference value of presence.  
備考3. “—”係指該項限用物質為排除項目。  
Note 3: The “—” indicates that the restricted substance corresponds to the exemption.

額定電壓/額定電流: 5VDC ± 1.5A      操作溫度: 5 - 40 °C

本設備勿置於潮濕處。 請將產品置於手冊規定的環境使用溫度，以避免過熱。 連接至電源前，請先檢查電壓。	當設備不用時，請將所有電源線拔除，避免電壓不穩而造成傷害。 勿將任何液體濺入設備中，避免線路短路。 請勿自行調整或修理已通電的設備，以確保您的安全。
--	--